



SANOK RUBBER

**SKONSOLIDOWANY
RAPORT FINANSOWY
ZA I PÓŁROCZE 2018**

www.sanokrubber.pl



Śródroczne skrócone

Skonsolidowane Sprawozdanie Finansowe

Grupy Kapitałowej Sanok Rubber Company

za I półrocze 2018 roku

*wraz z raportem z przeglądu niezależnego Biegłego Rewidenta
sporządzone zgodnie z MSR 34, „Śródroczna sprawozdawczość
finansowa”, który został zatwierdzony przez Unię Europejską*

Śródroczny Skrócony Skonsolidowany Rachunek Zysków i Strat	4
Śródroczne Skrócone Skonsolidowane Sprawozdanie z Całkowitych Dochodów	5
Śródroczne Skrócone Skonsolidowane Sprawozdanie z Sytuacji Finansowej	6
Śródroczne Skrócone Skonsolidowane Sprawozdanie z Przepływów Pieniężnych.....	7
Śródroczne Skrócone Skonsolidowane Sprawozdanie ze Zmian w Kapitałach Własnych	8
Dodatkowe noty objaśniające	9
1. Dane podstawowe o Grupie Sanok Rubber Company i zmiany w kapitale zakładowym.....	9
2. Dane podstawowe o pozostałych spółkach wchodzących w skład Grupy Kapitałowej.....	10
3. Skład Zarządu Spółki	11
4. Oświadczenie Zarządu i podstawa sporządzenia śródrocznego skróconego skonsolidowanego sprawozdania finansowego.....	11
5. Istotne zasady (polityka) rachunkowości	11
6. Objasnienia dotyczace sezonowosci lub cyklicznosci dzialalnosci Grupy.....	16
7. Przychody z umów z klientami.....	16
8. Informacje dotyczace wypłaconej (lub zadeklarowanej) dywidendy, łącznie i w przeliczeniu na jedną akcję, z podziałem na akcje zwykłe i uprzywilejowane	17
9. Przychody ze sprzedaży	17
10. Pozostała działalność operacyjna	18
11. Przychody i koszty finansowe	18
12. Rzeczowe aktywa trwałe	19
13. Aktywa niematerialne.....	20
14. Aktywa finansowe – długo i krótkoterminowe.....	21
15. Zmiana stanu aktywów i rezerw z tytułu podatku odroczonego.....	21
16. Zapasy.....	22
17. Należności	23
18. Rezerwy i inne zobowiązania długoterminowe	23
19. Rezerwy i inne zobowiązania krótkoterminowe	24
20. Kredyty i papiery dłużne.....	25
21. Segmenty operacyjne.....	27
22. Zobowiązania warunkowe	29
23. Kapitał zakładowy	29
24. Wynagrodzenie wypłacone lub należne członków Zarządu Spółki Dominującej oraz Rady Nadzorczej Spółki Dominującej	29
25. Instrumenty finansowe	29
26. Cele i zasady zarządzania ryzykiem finansowym	29
27. Zarządzanie kapitałem.....	30
28. Zdarzenia występujące po dniu bilansowym	30
29. Pozostałe informacje do raportu za I półrocze 2018	30

Grupa Kapitałowa Sanok Rubber Company
Śródroczne Skrócone Skonsolidowane Sprawozdanie Finansowe za okres 6 miesięcy zakończony dnia 30 czerwca 2018 roku (w tys. PLN)
Śródroczny Skrócony Skonsolidowany Rachunek Zysków i Strat

Wyszczególnienie	Nota	01.04.2018	01.01.2018	01.04.2017	01.01.2017
		30.06.2018 (niebadane)	30.06.2018 (niebadane)	30.06.2017 (niebadane)	30.06.2017 (niebadane)
Przychody ze sprzedaży	9	262 464	507 559	262 071	503 553
Koszt sprzedanych produktów		204 420	394 872	197 214	379 842
Zysk (strata) brutto ze sprzedaży		58 044	112 687	64 857	123 711
Koszty sprzedaży		8 210	16 221	7 950	15 033
Koszty ogólnego zarządu		28 374	53 007	23 325	46 358
Wynik z działalności podstawowej		21 460	43 459	33 582	62 320
Pozostałe przychody operacyjne	10	1 142	3 497	3 173	4 539
Pozostałe koszty operacyjne	10	359	908	497	714
Strata (zysk) z tytułu utraty wartości (odwrócenia strat) należności z tytułu dostaw i usług oraz pozostałych należności		2	2	0	0
Wynik z działalności operacyjnej		22 245	46 050	36 258	66 145
Przychody z tytułu odsetek		1 093	1 935	0	0
Inne przychody finansowe	11	2 033	2 184	1 014	5 193
Koszty finansowe	11	2 248	3 263	1 746	3 531
Wynik brutto (przed opodatkowaniem)		23 123	46 906	35 526	67 807
Podatek dochodowy razem		6 246	11 818	7 834	15 995
<i>z tego:</i>					
<i>Bieżący</i>		6 755	12 150	8 815	16 659
<i>Odroczony</i>		-509	-332	-981	-664
Wynik netto		16 877	35 088	27 692	51 812
<i>z tego przypadający:</i>					
<i>udziałowcom jednostki dominującej</i>		16 724	34 893	27 582	51 650
<i>udziałom niekontrolującym</i>		153	195	110	162
Średnia ważona liczba akcji			26 881 922		26 881 922
Zysk na jedną akcję w zł			1,30		1,92
Średnia ważona rozwodniona liczba akcji			27 957 194		27 957 194
Rozwodniony zysk na jedną akcję w zł			1,25		1,85

Wzrost kosztów ogólnego zarządu w I półroczu 2018 w porównaniu do analogicznego okresu roku ubiegłego wynika przede wszystkim ze wzrostu tej pozycji kosztów w jednostce dominującej (przyrost związany jest głównie z uruchomieniem zakładu produkcyjnego w Meksyku. Wzrost kosztów wytworzenia sprzedanej produkcji wyższy aniżeli wzrost przychodów ze sprzedaży wynika natomiast ze wzrostu cen surowców oraz kosztów pracy ludzi (dot. głównie jednostki dominującej).

Śródroczne Skrócone Skonsolidowane Sprawozdanie z Całkowitych Dochodów

Wyszczególnienie	01.04.2018	01.01.2018	01.04.2017	01.01.2017
	30.06.2018 (niebadane)	30.06.2018 (niebadane)	30.06.2017 (niebadane)	30.06.2017 (niebadane)
Wynik netto	16 877	35 088	27 692	51 812
Pozycje podlegające przeklasyfikowaniu do zysku/(straty) w kolejnych okresach sprawozdawczych	-637	-806	-2 094	-1 404
Różnice kursowe z przeliczenia	-637	-806	-2 094	-1 404
Pozycje nie podlegające przeklasyfikowaniu do zysku/(straty) w kolejnych okresach sprawozdawczych	616	483	-144	-144
Zyski straty aktuarialne	616	483	-144	-144
Inne całkowite dochody netto	-21	-323	-2 238	-1 548
Całkowite dochody ogółem	16 856	34 765	25 454	50 264
<i>z tego przypadające:</i>				
<i>udziałowcom jednostki dominującej</i>	16 702	34 570	25 365	50 117
<i>udziałom niekontrolującym</i>	154	195	89	147

Śródroczne Skrócone Skonsolidowane Sprawozdanie z Sytuacji Finansowej

Wyszczególnienie	Nota	Stan na		
		30.06.2018 (niebadane)	31.12.2017	30.06.2017 (niebadane)
Rzeczowe aktywa trwałe	12	309 931	277 074	249 213
Nieruchomości inwestycyjne		3 516	3 556	3 556
Aktywa niematerialne	13	15 477	16 616	17 545
Należności długoterminowe pozostałe		1 136	1 008	0
Aktywa finansowe	14	7	7	7
Aktywa z tytułu odroczonego podatku dochodowego	15	10 668	10 333	9 949
Długoterminowe rozliczenie międzyokresowe czynne		562	575	37
Razem aktywa trwałe		341 297	309 169	280 307
Zapasy	16	193 567	168 445	145 903
Należności handlowe	17	184 740	155 452	175 597
Należności krótkoterminowe inne		12 036	14 943	24 097
Należności z tytułu podatku dochodowego		1 916	1 680	1 351
Rozliczenia międzyokresowe czynne		5 454	2 404	5 771
Aktywa finansowe	14	51 387	41 248	2 576
Środki pieniężne		144 112	150 232	255 804
Razem aktywa obrotowe		593 212	534 404	611 099
AKTYWA RAZEM		934 509	843 573	891 406
Kapitał akcyjny		5 376	5 376	5 376
Kapitał z wyceny warrantów (program motywacyjny)	23	9 733	8 401	7 172
Kapitał zapasowy		371 287	347 161	346 747
Kapitał rezerwowy		2 048	2 048	2 048
Zyski zatrzymane		-28 750	41 902	13 907
Kapitał z aktualizacji wyceny		73 789	73 830	73 894
Różnice kursowe z przeliczenia		-6 984	-6 218	-5 426
Razem kapitał własny Jednostki Dominującej		426 499	472 500	443 718
Udziały niekontrolujące		1 149	1 296	1 120
Ogółem kapitał własny Jednostki Dominującej i udziały niekontrolujące		427 648	473 796	444 838
Kredyty i papiery dłużne	20	11 484	11 627	9 335
Rezerwy i inne zobowiązania	18	16 049	17 523	16 649
Przychody przyszłych okresów		5 847	5 791	6 793
Rezerwa na podatek odroczonego	15	381	425	443
Zobowiązania finansowe		922	591	696
Zobowiązania pozostałe		0	49	70
Zobowiązania długoterminowe razem		34 683	36 006	33 986
Kredyty i papiery dłużne	20	219 069	187 114	162 210
Zobowiązania handlowe		102 600	84 427	95 760
Zobowiązania finansowe		3 335	2 031	1 894
Zobowiązania krótkoterminowe inne		112 754	27 962	121 671
Zobowiązania z tytułu podatku dochodowego		1 966	3 330	4 756
Zobowiązania z tytułu umów		1 144		
Przychody przyszłych okresów		1 577	942	2 584
Rezerwy i inne zobowiązania	19	29 733	27 965	23 707
Zobowiązania krótkoterminowe razem		472 178	333 771	412 582
PASYWA RAZEM		934 509	843 573	891 406

Śródroczne Skrócone Skonsolidowane Sprawozdanie z Przepływów Pieniężnych

Wyszczególnienie	Za okres od 01.01 do 30.06 (niebadane)	
	2018	2017
Zysk netto	34 893	51 650
Korekty razem o pozycje:	-14 666	-7 794
– Zysk przypadający udziałowcom niekontrolującym	195	162
– Amortyzacja	19 989	18 414
– Zyski, straty z tytułu różnic kursowych netto	1 258	-3 632
– Odsetki i dywidendy netto	875	978
– Podatek dochodowy od zysku przed opodatkowaniem	12 150	16 659
– Zysk, strata z działalności inwestycyjnej	-1 684	-169
– Zmiana stanu rezerw	250	292
– Zmiana stanu zapasów	-25 122	-5 976
– Zmiana stanu należności	-33 901	-43 661
– Zmiana stanu zobowiązań	20 150	18 553
– Zmiana stanu czynnych rozliczeń międzyokresowych i przychodów przyszłych okresów	-2 681	-2 499
– Pozostałe korekty	-142	2 631
– Podatek dochodowy zapłacony	-6 003	-9 546
Środki pieniężne netto z działalności operacyjnej	20 227	43 856
Wpływy ze sprzedaży środków trwałych i wartości niematerialnych i prawnych	3 822	1 310
Zakup środków trwałych i wartości niematerialnych	-51 694	-40 320
Wpływy z aktywów finansowych	8	22
Dywidendy wypłacone akcjonariuszom mniejszościowym	-342	-611
Inne przepływy inwestycyjne	-9 524	-675
Środki pieniężne netto z działalności inwestycyjnej	-57 730	-40 274
Wpływy z tyt. zaciągniętych kredytów	31 708	2 984
Zapłacone odsetki	-756	-681
Inne	430	929
Środki pieniężne netto z działalności finansowej	31 382	3 232
Zmiana stanu środków pieniężnych	-6 121	6 814
Różnice kursowe netto na środkach pieniężnych i ekwiwalentach	1	17
Środki pieniężne na początek okresu	150 232	248 973
Zmiana stanu środków pieniężnych netto	-6 120	6 831
Środki pieniężne na koniec okresu	144 112	255 804
<i>w tym o ograniczonej możliwości dysponowania</i>	97	83

Zmiana stanu zobowiązań za I półrocze 2018 została wykazana bez zmniejszenia stanu zobowiązań inwestycyjnych tj. -598 tys. zł, które wykazano w innych wydatkach inwestycyjnych (-468 tys. zł za I półrocze 2017r) W zmianie stanu należności w działalności operacyjnej w I półroczu 2017r. wykazano zmianę stanu należności handlowych bez zmiany stanu zaliczek inwestycyjnych tj. 155 tys. zł, które zostały wykazane w innych wydatkach inwestycyjnych.

Śródroczne Skrócone Skonsolidowane Sprawozdanie ze Zmian w Kapitałach Własnych

Wyszczególnienie	Kapitały własne udziałowców Jednostki Dominującej						Różnice kursowe z przeliczenia	Razem kapitały własne	Udziały niekontrolujące	OGÓŁEM kapitał własny
	Kapitał zakładowy	Kapitał z wyceny warrantów	Kapitał zapasowy	Kapitał z aktualizacji wyceny	Kapitał rezerwowy	Zyski zatrzymane				
Stan na 01.01.2017r	5 376	5 942	314 930	73 987	2 048	91 772	-4 261	489 794	1 744	491 538
Zmiana danych porównawczych						-895	224	-671		-671
Stan na 01.01.2017r (przekształcone)	5 376	5 942	314 930	73 987	2 048	90 877	-4 037	489 123	1 744	490 867
Całkowite dochody za 6 m-cy 2017r			-144			51 650	-1 389	50 117	147	50 264
Przeniesienia między kapitałami			93	-93				0		0
Kapitał z wyceny warrantów		1 230						1 230		1 230
Podział wyniku finansowego na kapitał zapasowy			31 868			-31 868		0		0
Podział wyniku finansowego – przekazanie na dywidendę						-96 775		-96 775	-771	-97 546
Pozostałe						23		23		23
Stan na 30.06.2017r (niebadane)	5 376	7 172	346 747	73 894	2 048	13 907	-5 426	443 718	1 120	444 838
Stan na 31.12.2017r	5 376	8 401	347 161	73 830	2 048	41 902	-6 218	472 500	1 296	473 796
Wpływ MSSF 15 i MSSF 9 na dzień pierwszego zastosowania						-672		-672		-672
Stan na 01.01.2018r (przekształcone)	5 376	8 401	347 161	73 830	2 048	41 230	-6 218	471 828	1 296	473 124
Całkowite dochody za 6 m-cy 2018r				-40		35 376	-766	34 570	195	34 765
Przeniesienia między kapitałami			2	-1				1		1
Program motywacyjny		1 332						1 332		1 332
Podział wyniku finansowego na kapitał zapasowy			24 124			-24 688		-564		-564
Podział wyniku finansowego – przekazanie na dywidendę oraz ZFŚS						-80 646		-80 646	-342	-80 988
Pozostałe						-22		-22		-22
Stan na 30.06.2018r (niebadane)	5 376	9 733	371 287	73 789	2 048	-28 750	-6 984	426 499	1 149	427 648

Dodatkowe noty objaśniające

1. Dane podstawowe o Grupie Sanok Rubber Company i zmiany w kapitale zakładowym

Sanok Rubber Company Spółka Akcyjna (dalej Sanok RC S.A., Jednostka Dominująca) (do dnia 2 listopada 2015: Sanockie Zakłady Przemysłu Gumowego Stomil Sanok Spółka Akcyjna) z siedzibą w Sanoku, ulica Przemyska 24, w obecnej formie prawnej działa od 29 grudnia 1990 roku. Sanok RC S.A. powstała w wyniku przekształcenia przedsiębiorstwa państwowego. Spółka jest zarejestrowana w Krajowym Rejestrze Sądowym pod numerem 0000099813 prowadzonym przez Sąd Rejonowy w Rzeszowie, XII Wydział Gospodarczy Krajowego Rejestru Sądowego Sanok RC S.A. jest jednostką dominującą w grupie kapitałowej liczącej łącznie 13 spółek.

Na dzień publikacji niniejszego raportu **kapitał zakładowy** Jednostki Dominującej wynosi 5 376 384,40 zł i dzieli się na 26 881 922 sztuk akcji o wartości nominalnej 0,20 zł każda.

Podstawową działalnością Sanok RC S.A. jest produkcja i sprzedaż wyrobów gumowych (zgodnie z Polską Klasyfikacją Działalności – PKD - klasyfikowana do produkcji **pozostałych wyrobów gumowych**), którą można podzielić pod względem technologii wytwarzania na 4 zasadnicze grupy: artykuły formowe, artykuły wytłaczane, pasy klinowe i mieszanki gumowe.

Ponadto Jednostka Dominująca prowadzi i sprzedaje rezultaty prac rozwojowych związanych z uruchomieniem nowych produktów, a także – w niewielkim zakresie – sprzedaje media energetyczne oraz towary i materiały.

Stosując kryterium podziału sprzedaży produktów i usług wg branż/produktów, wyodrębnia się pięć zasadniczych segmentów rynkowych, a w nich linie produktowe:

- **segment motoryzacji** - dotyczy sprzedaży: wyrobów gumowych, gumowo – metalowych, gumowo-tworzywowych i z TPE (stosowanych głównie w systemach uszczelnienia karoserii i systemach zawieszenia samochodów oraz zawieszaniach układu wydechowego), a także rezultatów prac rozwojowych, narzędzi i oprzyrządowania z tego obszaru,
- **segment budownictwa** - dotyczy sprzedaży: uszczelek systemowych stosowanych w produkcji stolarki okiennej i drzwiowej (tworzywowej, drewnianej, aluminiowej), systemach rynnowych i wentylacyjnych oraz uszczelek samoprzylepnych stosowanych do uszczelnień w stolarce już zamontowanej,
- **segment rolnictwo i przemysł** - dotyczy sprzedaży: pasów klinowych, maszyn rolniczych i części zamiennych do nich oraz innych akcesoriów (towary dla rolnictwa – to przede wszystkim domena spółki SSD sp. z o.o.), a także wyrobów dla farmacji (korki do zamykania fiolek szklanych i opakowań tworzywowych z antybiotykami, płynami infuzyjnymi i preparatami krwiopochodnymi oraz tłoczków do strzykawek jednorazowego użytku) i wyrobów gumowych do AGD,
- **segment mieszanek gumowych** - dotyczy sprzedaży mieszanek dla producentów wyrobów gumowych, które są wytwarzane w ramach mocy produkcyjnych nie dedykowanych dla własnych produktów,
- **segment pozostałe** – dotyczy sprzedaży pozostałej, która nie jest ujęta w działalności wymienionej w powyższych segmentach.

Pod względem geograficznym wyodrębnia się:

- Rynek krajowy (Polska),
- Rynek Unii Europejskiej,
- Rynek Europy Wschodniej,
- Pozostałe rynki.

2. Dane podstawowe o pozostałych spółkach wchodzących w skład Grupy Kapitałowej

Wg stanu na 30.06.2018r w Grupie Sanok RC, poza Jednostką Dominującą, funkcjonowały następujące spółki:

Lp	Nazwa Spółki zależnej	% udziałów/ % praw głosu Sanok RC SA	Podstawowy przedmiot działalności
1	Stomil Sanok Dystrybucja Spółka z o.o z siedzibą w Bogucinie k. Poznania	100%/ 100%	Sprzedaż na rynku wtórnym wyrobów produkowanych przez Sanok RC S.A. oraz sprzedaż części zamiennych, materiałów eksploatacyjnych i maszyn dla rolnictwa. Sprzedaż towarów nie produkowanych przez Sanok RC S.A. za 6 m-cy 2018 roku stanowiła 52% sprzedaży Spółki.
2	PHU Stomil East Spółka z o.o. z siedzibą w Sanoku	65,7%/ 79,3%	Handel na rynkach WNP (sprzedaż, oprócz wyrobów Sanoka RC S.A. także produktów innych firm polskich) oraz sprzedaż produktów firm białoruskich i ukraińskich na rynku polskim. Sprzedaż towarów nie produkowanych przez Sanok RC S.A. za 6 m-cy 2018r roku stanowiła 3% sprzedaży Spółki.
3	Stomil Sanok Rus Spółka z o.o. z siedzibą w Moskwie (Rosja)	100%/ 100%	Dystrybucja i sprzedaż na rynku rosyjskim wyrobów pochodzących z produkcji Grupy Sanok RC.
4	Stomil Sanok Ukraina z siedzibą w Równem (Ukraina)	100%/ 100%	Dystrybucja i sprzedaż na rynku ukraińskim wyrobów pochodzących z produkcji Grupy Sanok RC.
5	Stomil Sanok Wiatka Spółka Akcyjna Typu Zamkniętego z siedzibą w Kirowie (Rosja)	81,1%/ 81,1%	Produkcja i sprzedaż na rynku północnej Rosji wyrobów z gumy i innych materiałów.
6	Produkcyjno - Handlowe Unitarne Przedsiębiorstwo Stomil Sanok BR z siedzibą w Brześciu (Białoruś)	100%/ 100%	Produkcja wyrobów wytłaczanych do stolarki okiennej oraz produkcja wyrobów formowych do AGD. Sprzedaż realizowana jest do spółek dystrybucyjnych Sanok RC w Rosji i na Ukrainie, a także bezpośrednio na rynku białoruskim i rosyjskim.
7	Colmant Cuvelier RPS S.A.S. z siedzibą w Villers-la-Montagne (Francja)	100%/ 100%	Produkcja i sprzedaż uszczelnień karoserii z tworzyw sztucznych (PVC, PVC+TPE i TPE) oraz mieszanek gumowych.
8	Stomet Spółka z o.o. z siedzibą w Sanoku	100%/ 100%	Wytwarzanie oprzyrządowania do produkcji wyrobów gumowych i tworzywowych oraz wykonywanie remontów maszyn i urządzeń – głównie na zamówienie spółek Grupy. Sprzedaż wyrobów i usług poza Grupę za 6 m-cy 2018r stanowiła 18% sprzedaży Spółki
9	Przedsiębiorstwo Sanatoryjno – Turystyczne Stomil Spółka z o.o. z siedzibą w Rymanowie	100%/ 100%	Organizowanie i świadczenie usług w zakresie lecznictwa, sanatorium, rehabilitacji, wypoczynku, rekreacji, turystyki, hotelarstwa i gastronomii.
10	Sanok (Qingdao) Auto Parts Sp.zo.o. z siedzibą w Jiaozhou City (Chiny)	100%/ 100%	Spółka została założona na początku 2012r. Prowadzi działania marketingowe dotyczące rynku chińskiego zarówno pod kątem klientów jak i dostawców. Podstawowym przedmiotem jej działalności będzie import, eksport i sprzedaż wyrobów dla klientów z segmentu motoryzacji na lokalnym rynku.
11	Draftex Automotive GmbH, Greifath (Niemcy) (do 16.12.2014 Stomil Sanok DE GmbH; do 7.07.2014 Meteor China – Beteiligungs GmbH)	100%/ 100%	Produkcja i sprzedaż uszczelnień karoserii dla sektora samochodów premium na rynku niemieckim. Spółka posiada udziały (19%) w spółce produkcyjnej Qingdao Masters of Rubber and Plastics Co. Ltd (QMRP) z siedzibą w Jiaozhou City (Chiny).
12	Qingdao Masters of Rubber and Plastic Co., Ltd. Taichang Road, Zhongyun Development Zone Jiaozhou, 266300, Qingdao (Chiny)	73%/81%	Produkcja i sprzedaż uszczelnień karoserii dla sektora motoryzacji oraz uszczelnień okien i szaf sterowniczych na rynku chińskim.

W 2017 roku Sanok RC SA rozpoczęła proces rejestracji spółki na terytorium Meksyku - SMX Rubber Company SA DE CV. Na dzień publikacji niniejszego raportu, kapitał w spółce nie został opłacony, a spółka pozostaje w organizacji.

3. Skład Zarządu Spółki

Na dzień 30.06.2018 roku i na dzień publikacji sprawozdania w skład zarządu Spółki wchodził:

Prezes Zarządu	– Piotr Szamburski
Członek Zarządu	– Marcin Saramak
Członek Zarządu	– Rafał Grzybowski
Członek Zarządu	– Piotr Dołęga

4. Oświadczenie Zarządu i podstawa sporządzenia śródrocznego skróconego skonsolidowanego sprawozdania finansowego

Zarząd Spółki Dominującej oświadcza, że wedle swojej najlepszej wiedzy, niniejsze skrócone śródroczne skonsolidowane sprawozdanie finansowe i dane porównywalne sporządzone zostały zgodnie z obowiązującymi zasadami rachunkowości oraz, że odzwierciedlają one w sposób prawdziwy, rzetelny i jasny sytuację majątkową i finansową Grupy Sanok RC, a także jej wynik finansowy.

Niniejsze skrócone śródroczne skonsolidowane sprawozdanie finansowe zostało sporządzone zgodnie z Międzynarodowym Standardem Rachunkowości nr 34 „Śródroczna Sprawozdawczość Finansowa” zatwierdzonym przez UE („MSR 34”).

Śródroczne skrócone skonsolidowane sprawozdanie finansowe nie obejmuje wszystkich informacji oraz ujawnień wymaganych w rocznym skonsolidowanym sprawozdaniu finansowym i należy je czytać łącznie ze skonsolidowanym sprawozdaniem finansowym Grupy za rok zakończony 31 grudnia 2017 roku zatwierdzonym do publikacji w dniu 19 marca 2018 roku.

Niniejsze śródroczne skrócone skonsolidowane sprawozdanie finansowe jest przedstawione w złotych („PLN”), a wszystkie wartości, o ile nie wskazano inaczej, podane są w tysiącach PLN.

Śródroczne skrócone skonsolidowane sprawozdanie finansowe obejmuje okres 6 miesięcy zakończony dnia 30 czerwca 2018 roku oraz zawiera dane porównawcze za okres 6 miesięcy zakończony dnia 30 czerwca 2017 roku oraz na dzień 31 grudnia 2017 roku. Rachunek zysków i strat obejmujący dane za okres 3 miesięcy zakończony dnia 30 czerwca 2018 roku (II kwartał 2018) oraz dane porównawcze za okres 3 miesięcy, zakończony dnia 30 czerwca 2017 roku (II kwartał 2017), nie były przedmiotem przeglądu lub badania przez biegłego rewidenta.

Przełgądem przez biegłego rewidenta objęte było śródroczne skrócone skonsolidowane sprawozdanie finansowe za okres 6 miesięcy zakończony 30 czerwca 2018r.

Sprawozdanie zostało sporządzone przy założeniu kontynuacji działalności i braku przesłanek wskazujących na takie zagrożenie. Zarząd Spółki Dominującej nie stwierdza, na dzień podpisania sprawozdania, istnienia faktów i okoliczności, które wskazywałyby na zagrożenia dla możliwości kontynuowania działalności przez którąkolwiek spółkę z Grupy w okresie 12 miesięcy po dniu bilansowym na skutek zamierzonego lub przymusowego zaniechania bądź istotnego ograniczenia dotychczasowej działalności.

Śródroczny skonsolidowany wynik finansowy może nie odzwierciedlać w pełni możliwego do zrealizowania wyniku finansowego za rok obrotowy.

5. Istotne zasady (polityka) rachunkowości

Zasady (polityki) rachunkowości zastosowane do sporządzenia śródrocznego skróconego sprawozdania finansowego są spójne z tymi, które zastosowano przy sporządzaniu rocznego skonsolidowanego sprawozdania finansowego Grupy za rok zakończony 31 grudnia 2017 roku, z wyjątkiem zastosowania nowych lub zmienionych standardów oraz interpretacji obowiązujących dla okresów rocznych rozpoczynających się od 1 stycznia 2018 roku i później.

Spółka zastosowała po raz pierwszy MSSF 15 Przychody z umów z klientami („MSSF 15”) oraz MSSF 9 Instrumenty finansowe („MSSF 9”). Zgodnie z wymogami MSR 34 Śródroczna sprawozdawczość finansowa Spółka ujawniła opis rodzaju oraz skutki zmiany zasad (polityki) rachunkowości w notach 5.1, 5.2 oraz 5.3.

Pozostałe nowe lub zmienione standardy oraz interpretacje, które mają zastosowanie po raz pierwszy w 2018 roku nie mają istotnego wpływu na śródroczne skrócone skonsolidowane sprawozdanie finansowe Grupy.

Grupa nie zdecydowała się na wcześniejsze zastosowanie żadnego standardu, interpretacji lub zmiany, która została opublikowana, lecz nie weszła dotychczas w życie w świetle przepisów Unii Europejskiej.

5.1. Wpływ zastosowania nowych standardów MSSF 15 oraz MSSF 9

Grupa zastosowała po raz pierwszy MSSF 15 Przychody z umów z klientami („MSSF 15”) oraz MSSF 9 Instrumenty finansowe („MSSF 9”). Zgodnie z wymogami MSR 34 Śródroczna sprawozdawczość finansowa Grupa ujawniła opis rodzaju oraz skutki zmiany zasad (polityki) rachunkowości poniżej.

Przeprowadzona analiza wykazała, że zastosowanie po raz pierwszy MSSF 15 nie ma istotnego wpływu na śródroczne skrócone skonsolidowane sprawozdanie finansowe za I półrocze 2018 r.

Wpływ MSSF 9 na skonsolidowane sprawozdanie z sytuacji finansowej (zwiększenie/zmniejszenie) na dzień pierwszego zastosowania, tj. 1 stycznia 2018 roku:

	na 31.12.2017*	Korekta MSSF 9	na 01.01.2018
AKTYWA			
Aktywa trwałe	309 169	157	309 326
<i>Aktywa z tyt. podatku odroczonego</i>	<i>10 333</i>	<i>157</i>	<i>10 490</i>
Aktywa obrotowe	534 404	-829	533 575
<i>Należności handlowe</i>	<i>155 452</i>	<i>-829</i>	<i>154 623</i>
SUMA AKTYWÓW	843 573	-672	842 901
PASYWA			
Kapitał własny	473 796	-672	473 124
<i>Zyski zatrzymane</i>	<i>41 902</i>	<i>-672</i>	<i>41 230</i>
SUMA PASYWÓW	843 573	-672	842 901

*Według zatwierdzonego skonsolidowanego sprawozdania Grupy za rok zakończony dnia 31.12.2017r.

5.2. MSSF 15 Przychody z umów z klientami

MSSF 15 ma zastosowanie do wszystkich umów z klientami, z wyjątkiem tych, które wchodzą w zakres innych standardów. Spółka wdrożyła MSSF 15 z zastosowaniem zmodyfikowanej metody retrospektywnej, tj. z łącznym efektem pierwszego zastosowania standardu ujętym w dniu pierwszego zastosowania.

Spółka prowadzi działalność głównie w obszarze produkcja i sprzedaż wyrobów z gumy

a) Sprzedaż produktów

Spółka prowadzi sprzedaż jednorodnych produktów na podstawie umów lub zamówień klientów. Umowy realizowane przez spółkę co do zasady zawierają tylko jedno zobowiązanie do wykonania świadczenia – sprzedaż towaru, przychód jest rozpoznawany w określonym momencie, tj. gdy klient uzyska kontrolę nad towarem (co do zasady w momencie dostawy). W konsekwencji, wpływ przyjęcia MSSF 15 na moment ujmowania przychodu z tytułu takich umów nie jest istotny. Niemniej jednak, zastosowanie Standardu wpływa na kwotę przychodu zgodnie z poniższym:

Wynagrodzenie zmienne

Niektóre umowy z klientami zawierają kwoty zmienne wynagrodzenia w związku z możliwością udzielenia rabatów związanych z ilością, wartością lub przyrostem zrealizowanych przychodów. Zgodnie z MSSF 15, jeśli wynagrodzenie określone w umowie obejmuje kwotę zmienną, jednostka oszacowuje kwotę wynagrodzenia, do którego będzie uprawniona w zamian za przekazanie przyrzeczonych dóbr lub usług na rzecz klienta i zalicza do ceny transakcyjnej część lub całość kwoty wynagrodzenia zmiennego wyłącznie w takim zakresie, w jakim istnieje wysokie prawdopodobieństwo, że nie nastąpi odwrócenie znaczącej części kwoty wcześniej ujętych skumulowanych przychodów w momencie, kiedy ustanie niepewność co do wysokości wynagrodzenia zmiennego.

b) Korekty związane ze zmianą momentu rozpoznania przychodów.

Zgodnie z MSSF 15 przychód jest rozpoznany w momencie przejęcia kontroli przez odbiorcę nad nabywanym produktem. W br. Spółka zawarła umowę gdzie przejęcie kontroli nad wytwarzanymi produktami przechodzi na nabywcę w momencie wyprodukowania i przekazania własności całego kompletnego produktu. Zgodnie z poprzednimi regulacjami w podobnych przypadkach przychód rozpoznawano wraz z kolejnymi etapami odbioru narzędzi. Pod regulacjami nowego standardu przychód zostanie rozpoznany w momencie zakończenia procesu produkcji i ostatecznego odbioru przez nabywcę.

Poniższa tabela przedstawia kwoty, które wpływają na śródroczne skrócone skonsolidowane sprawozdanie finansowe w bieżącym okresie sprawozdawczym w wyniku zastosowania MSSF 15 w porównaniu z MSR 11, MSR 18 i związanymi z nimi interpretacjami, które obowiązywały przed zmianą.

Wpływ na śródroczne skrócone skonsolidowane sprawozdanie z sytuacji finansowej na dzień 30 czerwca 2018 roku:

	kwoty ujęte zgodnie z MSSF 15	Korekta	Kwoty bez wpływu zastosowania MSSF 15
AKTYWA			
Aktywa trwałe	341 297	77	341 220
<i>Aktywa z tyt. podatku odroczonego</i>	<i>10 668</i>	<i>77</i>	<i>10 591</i>
Aktywa obrotowe	593 212	741	592 471
<i>Zapasy</i>	<i>193 567</i>	<i>1 013</i>	<i>192 554</i>
<i>Należności handlowe</i>	<i>184 740</i>	<i>-272</i>	<i>185 012</i>
SUMA AKTYWÓW	934 509	818	933 691
PASYWA			
Kapitał własny	427 648	-326	427 974
<i>Zyski zatrzymane</i>	<i>-28 750</i>	<i>-326</i>	<i>-28 424</i>
Zobowiązania krótkoterminowe	472 178	1 144	471 034
<i>Zobowiązania z tyt. umów</i>	<i>1 144</i>	<i>1 144</i>	<i>0</i>
SUMA PASYWÓW	934 509	818	933 691

Wpływ na śródroczny skrócony skonsolidowany Rachunek Zysków i Strat za okres 6 miesięcy zakończony dnia 30 czerwca 2018 roku:

	kwoty ujęte zgodnie z MSSF 15	Korekta	Kwoty bez wpływu zastosowania MSSF 15
Przychody ze sprzedaży	507 559	-1 416	508 975
Koszt sprzedanych produktów	394 872	-1 013	395 885
Podatek odroczonego	-332	-77	-255
Zysk netto	35 088	-326	35 414

Wpływ na śródroczne skrócone skonsolidowane sprawozdanie z przepływów pieniężnych za okres 6 miesięcy zakończony dnia 30 czerwca 2018 roku:

	kwoty ujęte zgodnie z MSSF 15	Korekta	Kwoty bez wpływu zastosowania MSSF 15
Działalność operacyjna			
Zysk netto przypadający jednostce dominującej	34 893	-326	35 219
<i>Korekty o pozycje</i>	<i>-14 861</i>	<i>326</i>	<i>-15 187</i>
Zmiana stanu należności	-33 901	272	-34 173
Zmiana stanu zapasów	-25 122	-1 013	-24 109
Zmiana stanu zobowiązań	20 150	1 144	19 006
Zmiana stanu rozliczeń międzyokresowych i przychodów przyszłych okresów	-2 681	-77	-2 604
Środki pieniężne z działalności operacyjnej	20 032	0	20 032

* Kolumna przedstawia kwoty ustalone w taki sposób, jakby MSR 11, MSR 18 i związanymi z nimi interpretacjami miały zastosowanie w bieżącym okresie sprawozdawczym.

5.3. MSSF 9 Instrumenty finansowe

MSSF 9 zastąpił MSR 39 *Instrumenty finansowe: ujmowanie i wycena* i obowiązuje dla okresów rocznych rozpoczynających się dnia 1 stycznia 2018 roku lub później. MSSF 9 adresuje trzy obszary związane z instrumentami finansowymi: klasyfikację i wycenę, utratę wartości oraz rachunkowość zabezpieczeń.

Grupa zastosowała MSSF 9 od dnia wejścia w życie standardu, bez przekształcania danych porównawczych.

a) Klasyfikacja i wycena

Zgodnie z MSSF 9, z wyjątkiem niektórych należności z tytułu dostaw i usług, w momencie początkowego ujęcia jednostka wycenia składnik aktywów finansowych w jego wartości godziwej, którą w przypadku aktywów finansowych niewycenianych w wartości godziwej przez wynik finansowy powiększa się o koszty transakcyjne, które można bezpośrednio przypisać do nabycia tych aktywów finansowych.

Po początkowym ujęciu jednostka wycenia składnik aktywów finansowych w zamortyzowanym koszcie, w wartości godziwej przez inne całkowite dochody lub w wartości godziwej przez wynik finansowy. Jednostka klasyfikuje składnik aktywów finansowych na podstawie modelu biznesowego jednostki w zakresie zarządzania aktywami finansowymi oraz charakterystyki wynikających z umowy przepływów pieniężnych dla składnika aktywów finansowych (tzw. „kryterium SPPI”).

Klasyfikacja i wycena aktywów finansowych Spółki zgodnie z MSSF 9 przedstawia się następująco:

- i. Instrumenty dłużne wyceniane w zamortyzowanym koszcie, utrzymywane zgodnie z modelem biznesowym, którego celem jest utrzymywanie aktywów finansowych dla uzyskiwania przepływów pieniężnych wynikających z umowy, będących jedynie spłatą kwoty głównej i odsetek od kwoty głównej pozostałej do spłaty.
- ii. Instrumenty dłużne wyceniane w wartości godziwej przez inne całkowite dochody, dla których skumulowane zyski lub straty poprzednio ujęte w innych całkowitych dochodach podlegają przeklasyfikowaniu do wyniku finansowego na moment zaprzestania ujmowania.
- iii. Instrumenty kapitałowe wyceniane w wartości godziwej przez inne całkowite dochody, dla których skumulowane zyski lub straty poprzednio ujęte w innych całkowitych dochodach nie podlegają przeklasyfikowaniu do wyniku finansowego na moment zaprzestania ujmowania.
- iv. Aktywa finansowe wyceniane w wartości godziwej przez wynik finansowy obejmują instrumenty pochodne.

Grupa dokonała oceny modelu biznesowego na dzień pierwszego zastosowania MSSF 9, tj. 1 stycznia 2018 roku, a następnie zastosowała retrospektywnie niezależnie od tego, jaki był model biznesowy w poprzednich okresach sprawozdawczych do tych aktywów finansowych, dla których nie zaprzestano ujmowania przed dniem 1 stycznia 2018 roku. Spółka dokonała oceny spełnienia kryterium SPPI w oparciu o fakty i okoliczności występujące w momencie początkowego ujęcia składnika aktywów finansowych.

b) Utrata wartości

Zastosowanie MSSF 9 zasadniczo zmienia podejście do utraty wartości aktywów finansowych poprzez odejście od koncepcji *straty poniesionej* na rzecz *straty oczekiwanej*, gdzie całość oczekiwanej straty kredytowej jest rozpoznawana *ex-ante*.

W przypadku należności z tytułu dostaw i usług, Grupa stosuje uproszczone podejście i wycenia odpis na oczekiwane straty kredytowe w kwocie równej oczekiwany stratom kredytowym w całym okresie życia przy użyciu macierzy rezerw. Grupa wykorzystuje swoje dane historyczne dotyczące strat kredytowych, skorygowane w stosownych przypadkach o wpływ informacji dotyczących przyszłości.

W przypadku pozostałych aktywów finansowych, Grupa wycenia odpis na oczekiwane straty kredytowe w kwocie równej 12-miesięcznym oczekiwany stratom kredytowym. Jeżeli ryzyko kredytowe związane z danym instrumentem finansowym znacznie wzrosło od momentu początkowego ujęcia, Grupa wycenia odpis na oczekiwane straty kredytowe z tytułu instrumentu finansowego w kwocie równej oczekiwany stratom kredytowym w całym okresie życia.

Grupa ocenia, że ryzyko kredytowe związane z danym instrumentem finansowym znacznie wzrosło od dnia jego początkowego ujęcia w przypadku, gdy dłużnik wykazuje trwałe pogorszenie sytuacji finansowej lub opóźnienia w zapłatach wynikających z danego instrumentu przekroczyć okres 30 dni.

Jednocześnie, Grupa ocenia, że niewykonanie zobowiązania przez dłużnika (ang. default) następuje w przypadku gdy opóźnienie w spłacie przekroczy 360 dni

W wyniku zastosowania MSSF 9 odpis z tytułu utraty wartości na dzień 1 stycznia 2018 roku wzrósł o 829 tys. zł. w korespondencji z zyskami zatrzymanymi i wynosi łącznie z wartością odpisów na należności z dnia 31.12.2017 7 999 tys. zł.

c) Grupa nie zdecydowała się na zastosowanie MSSF 9 w obszarze rachunkowości zabezpieczeń.

Grupa ujęła następujące korekty w śródrocznym skróconym sprawozdaniu finansowym:

Wpływ na śródroczne skrócone sprawozdanie z sytuacji finansowej na dzień 30 czerwca 2018 roku:

	kwoty ujęte zgodnie z MSSF 9	Korekta	Kwoty bez wpływu zastosowania MSSF 9
AKTYWA			
Aktywa trwałe	341 297	194	341 104
<i>Aktywa z tyt. podatku odroczonego</i>	<i>10 668</i>	<i>194</i>	<i>10 475</i>
Aktywa obrotowe	593 212	-1 019	594 231
<i>Należności handlowe</i>	<i>184 740</i>	<i>-1 019</i>	<i>185 759</i>
SUMA AKTYWÓW	934 509	-825	935 335
PASYWA			
Kapitał własny	427 648	-825	428 473
<i>Zyski zatrzymane</i>	<i>-28 750</i>	<i>-825</i>	<i>-27 925</i>
SUMA PASYWÓW	934 509	-825	935 334

Wpływ na śródroczny skrócony skonsolidowany Rachunek Zysków i Strat za okres 6 miesięcy zakończony dnia 30 czerwca 2018 roku:

	kwoty ujęte zgodnie z MSSF 9	Korekta	Kwoty bez wpływu zastosowania MSSF 9
Strata z tytułu utraty wartości należności z tytułu dostaw i usług oraz pozostałych należności	2	190	-188
Podatek odroczoney	-332	-37	-295
Zysk netto	35 088	153	34 935

Wpływ na śródroczne skrócone skonsolidowane sprawozdanie z przepływów pieniężnych za okres 6 miesięcy zakończony dnia 30 czerwca 2018 roku:

	kwoty ujęte zgodnie z MSSF 9	Korekta	Kwoty bez wpływu zastosowania MSSF 9
Działalność operacyjna			
Zysk netto przypadający jednostce dominującej	34 893	153	34 740
<i>Korekty o pozycje</i>	<i>-14 861</i>	<i>-153</i>	<i>-14 708</i>
Zmiana stanu należności	-33 901	-190	-33 711
Zmiana stanu rozliczeń międzyokresowych i przychodów przyszłych okresów	-2 681	37	-2 718
Środki pieniężne z działalności operacyjnej	20 032	0	20 032

Nowe standardy i interpretacje, które zostały opublikowane, a nie weszły jeszcze w życie.

- MSSF 14 *Regulacyjne rozliczenia międzyokresowe* (opublikowano dnia 30 stycznia 2014 roku) – zgodnie z decyzją Komisji Europejskiej proces zatwierdzania standardu w wersji wstępnej nie zostanie zainicjowany przed ukazaniem się standardu w wersji ostatecznej - do dnia zatwierdzenia niniejszego sprawozdania finansowego niezatwierdzony przez UE – mający zastosowanie dla okresów rocznych rozpoczynających się dnia 1 stycznia 2016 roku lub później;

- Zmiany do MSSF 10 i MSR 28 *Transakcje sprzedaży lub wniesienia aktywów pomiędzy inwestorem a jego jednostką stowarzyszoną lub wspólnym przedsięwzięciem* (opublikowano dnia 11 września 2014 roku) – prace prowadzące do zatwierdzenia niniejszych zmian zostały przez UE odłożone bezterminowo - termin wejścia w życie został odroczone przez RMSR na czas nieokreślony;
- MSSF 16 *Leasing* (opublikowano dnia 13 stycznia 2016 roku) - mający zastosowanie dla okresów rocznych rozpoczynających się dnia 1 stycznia 2019 roku lub później;
- MSSF 17 *Umowy ubezpieczeniowe* (opublikowano dnia 18 maja 2017 roku) - do dnia zatwierdzenia niniejszego sprawozdania finansowego niezatwierdzony przez UE - mający zastosowanie dla okresów rocznych rozpoczynających się dnia 1 stycznia 2021 roku lub później;
- KIMSF 23 *Niepewność związana z ujemnym podatkiem dochodowym* (opublikowano dnia 7 czerwca 2017 roku) - do dnia zatwierdzenia niniejszego sprawozdania finansowego niezatwierdzony przez UE - mający zastosowanie dla okresów rocznych rozpoczynających się dnia 1 stycznia 2019 roku lub później;
- Zmiany do MSSF 9 *Wcześniejsze spłaty z ujemną rekompensatą* (opublikowano dnia 12 października 2017 roku) – mające zastosowanie dla okresów rocznych rozpoczynających się dnia 1 stycznia 2019 roku lub później;
- Zmiany do MSR 28 *Udziały długoterminowe w jednostkach stowarzyszonych i wspólnych przedsięwzięciach* (opublikowano dnia 12 października 2017 roku) – do dnia zatwierdzenia niniejszego sprawozdania finansowego niezatwierdzone przez UE – mające zastosowanie dla okresów rocznych rozpoczynających się dnia 1 stycznia 2019 roku lub później;
- *Zmiany wynikające z przeglądu MSSF 2015-2017* (opublikowano dnia 12 grudnia 2017 roku) – do dnia zatwierdzenia niniejszego sprawozdania finansowego niezatwierdzone przez UE – mające zastosowanie dla okresów rocznych rozpoczynających się dnia 1 stycznia 2019 roku lub później;
- Zmiany do MSR 19 *Zmiana, ograniczenie lub rozliczenie programu* (opublikowano dnia 7 lutego 2018 roku) – do dnia zatwierdzenia niniejszego sprawozdania finansowego niezatwierdzone przez UE – mające zastosowanie dla okresów rocznych rozpoczynających się dnia 1 stycznia 2019 roku lub później;
- *Zmiany do Odniesień do Założeń Konceptyjnych zawartych w Międzynarodowych Standardach Sprawozdawczości Finansowej* (opublikowano dnia 29 marca 2018 roku) – do dnia zatwierdzenia niniejszego sprawozdania finansowego niezatwierdzone przez UE – mające zastosowanie dla okresów rocznych rozpoczynających się dnia 1 stycznia 2020 roku lub później.

Daty wejścia w życie są datami wynikającymi z treści standardów ogłoszonych przez Radę ds. Międzynarodowej Sprawozdawczości Finansowej. Daty stosowania standardów w Unii Europejskiej mogą różnić się od dat stosowania wynikających z treści standardów i są ogłaszane w momencie zatwierdzenia do stosowania przez Unię Europejską.

6. Objaśnienia dotyczące sezonowości lub cykliczności działalności Grupy

Prawie w każdym z wyodrębnionych segmentów działalności występuje sezonowość, ale w różnych okresach roku, co powoduje, że globalna wartość przychodów ze sprzedaży nie podlega istotnym wahaniom w trakcie roku.

7. Przychody z umów z klientami

Tabela poniżej przedstawia przychody z tytułu umów z klientami w podziale na kategorie, które odzwierciedlają sposób, w jaki czynniki ekonomiczne wpływają na charakter, kwotę, termin płatności oraz niepewność przychodów i przepływów pieniężnych

30.06.2018 - niebadane

	Sprzedaż na rynku krajowym	Sprzedaż na rynku Unii Europejskiej	Sprzedaż na rynku Europy Wschodniej	Sprzedaż na pozostałych rynkach	Razem sprzedaż
Wyroby dla motoryzacji	26 784	215 474	468	60 726	303 451
Pasy klinowe	17 778	14 279	6 854	4 855	43 767
Wyroby dla farmacji	1 844	1 332	3 471	16	6 662
Wyroby AGD	366	499	2 665	0	3 529
Maszyny rolnicze i części zamienne do maszyn	22 766	0	0	0	22 766
Inne wyroby przemysłowe i rolnicze	6 395	712	339	820	8 265
Uszczelki budowlane samoprzylepne	4 671	8 126	4 579	1 042	18 418
Uszczelki budowlane stolarkowe	22 512	914	2 288	865	26 580
Usługi sanatoryjno - wypoczynkowe	5 294	0	0	0	5 294
Usługi przemysłowe	8 190	706	0	3	8 899
Mieszanki gumowe	48 684	7 392	7	2 179	58 263
Pozostałe wyroby	1 339	0	116	209	1 665
Razem sprzedaż	166 623	249 434	20 787	70 715	507 559

30.06.2017 - niebadane

	Sprzedaż na rynku krajowym	Sprzedaż na rynku Unii Europejskiej	Sprzedaż na rynku Europy Wschodniej	Sprzedaż na pozostałych rynkach	Razem sprzedaż
Wyroby dla motoryzacji	20 698	213 723	673	49 460	284 553
Pasy klinowe	16 705	15 686	12 216	5 997	50 603
Wyroby dla farmacji	2 494	1 405	3 830	41	7 770
Wyroby AGD	382	774	3 346	0	4 502
Maszyny rolnicze i części zamienne do maszyn	23 663	631	0	0	24 294
Inne wyroby przemysłowe i rolnicze	2 395	0	420	1 543	4 358
Uszczelki budowlane samoprzylepne	4 188	8 137	6 144	1 367	19 836
Uszczelki budowlane stolarkowe	21 650	1 473	3 300	3 209	29 633
Usługi sanitarjno - wypoczynkowe	4 389	0	0	0	4 389
Usługi przemysłowe	10 125	1 823	0	51	11 999
Mieszanki gumowe	48 299	6 800	7	2 080	57 187
Pozostałe wyroby	2 721	812	275	621	4 429
Razem sprzedaż	157 708	251 264	30 211	64 370	503 553

8. Informacje dotyczące wypłaconej (lub zadeklarowanej) dywidendy, łącznie i w przeliczeniu na jedną akcję, z podziałem na akcje zwykłe i uprzywilejowane

W dniu 27 czerwca 2018 roku Zwyczajne Walne Zgromadzenie Akcjonariuszy Sanok RC S.A. dokonało podziału zysku za 2017 rok w kwocie 107 752 541,98 zł w następujący sposób:

- 80 645 766,00 zł – przeznaczono do podziału między akcjonariuszy w formie dywidendy (kwota dywidendy na 1 akcję: 3,00 zł, dzień dywidendy: 6 lipca 2018 roku, termin wypłaty dywidendy: 26 lipca 2018 roku),
- 26 549 332,15 zł – na kapitał zapasowy Jednostki Dominującej,
- 557 443,83 zł – na zasilenie Zakładowego Funduszu Świadczeń Socjalnych.
- Szczegółowe informacje zamieszczone zostały w raporcie bieżącym nr 12/2018 z dnia 27 czerwca 2018 roku.

Zobowiązanie dot. dywidendy na dzień 30.06.2018 zaprezentowano w sprawozdaniu z sytuacji finansowej w pozycji inne zobowiązania krótkoterminowe.

W następujących spółkach zależnych Walne Zgromadzenia Wspólników uchwały wypłaty dywidendy na rzecz Spółki Dominującej:

- 16 kwietnia 2018 roku - PHU Stomil East Sp. z o. o - w kwocie 612,7 tys. zł
- 17 kwietnia 2018 roku - Stomet Sp. z o. o. - w kwocie 1.300,0 tys. zł.
- 17 kwietnia 2018 roku – Stomil Sanok Dystrybucja Sp. z o.o. - w kwocie 750,0 tys. zł.
- 18 kwietnia 2018 roku – Stomil Sanok Ukraina Sp. z o.o. – w kwocie 400 tys. UAH co stanowi 51,5 tys. zł.
- 31 maja 2018 roku – Stomil Sanok Wiatka – w kwocie 1,4 mln RUB co stanowi 85,5 tys. zł.
- 26 czerwca 2018 roku – Stomil Sanok RUS Sp. z o.o. – w kwocie 15 mln RUB co stanowi 885 tys. zł.

Suma dywidend od spółek zależnych wynosi 3 684,7 tys. zł. i w sprawozdaniu skonsolidowanym podlega eliminacji.

9. Przychody ze sprzedaży

Wyszczególnienie	01.04.2018 30.06.2018 (niebadane)	01.01.2018 30.06.2018 (niebadane)	01.04.2017 30.06.2017 (niebadane)	01.01.2017 30.06.2017 (niebadane)
Przychody ze sprzedaży produktów	231 092	449 762	229 954	452 664
Przychody ze sprzedaży towarów i materiałów	19 982	36 216	18 581	35 612
Pozostałe przychody	11 390	21 581	13 536	15 277
Razem przychody ze sprzedaży	262 464	507 559	262 071	503 553
<i>z tego:</i>				
- sprzedaż krajowa	89 912	166 623	80 625	157 708
- sprzedaż zagraniczna	172 552	340 936	181 446	345 845

10. Pozostała działalność operacyjna

Pozostałe przychody operacyjne	Za okres od 01.01 do 30.06 (niebadane)	
	2018	2017
Zysk ze zbycia niefinansowych aktywów trwałych	741	93
Zyski dotyczące praw majątkowych	0	1 226
Dotacje rządowe	104	158
Inne przychody operacyjne, w tym m.in.		
– otrzymane kary i odszkodowania	573	115
– rozwiązane odpisy i rezerwy	1 502	1 502
– otrzymane rabaty od dostawców	98	1 169
– pozostałe	479	276
Pozostałe przychody operacyjne razem	3 497	4 539

Pozostałe koszty operacyjne	Za okres od 01.01 do 30.06 (niebadane)	
	2018	2017
Darowizny	185	186
Koszty zwolnień	0	63
Utworzone rezerwy i odpisy	274	184
Inne	633	281
Pozostałe koszty operacyjne, razem	908	714

11. Przychody i koszty finansowe

Inne przychody finansowe	Za okres od 01.01 do 30.06 (niebadane)	
	2018	2017
Nadwyżka dodatnich różnic kursowych	2 130	0
Wycena bilansowa opcji walutowych	0	1 911
Pozostałe (m.in. realizacja opcji)	54	1 065
Inne przychody finansowe razem	2 184	2 976

Koszty finansowe	Za okres od 01.01 do 30.06 (niebadane)	
	2018	2017
Odsetki	1 189	782
Inne koszty finansowe, w tym:	2 074	2 749
– wycena bilansowa opcji walutowych	1 185	0
– nadwyżka ujemnych różnic kursowych	0	2 214
– pozostałe	889	535
Koszty finansowe razem	3 263	3 531

12. Rzeczowe aktywa trwałe

Wyszczególnienie	Grunty własne i prawo wieczystego użytkowania	Budynki, lokale i obiekty inżynierii lądowej i wodnej	Urządzenia techniczne i maszyny	Środki transportu	Inne środki trwałe	Środki trwałe razem
Wartość brutto środków trwałych						
Stan na 01.01.2018r	10 848	170 645	546 750	14 483	54 085	796 811
Zwiększenia w okresie 6 m-cy 2018r	0	1 865	15 688	685	2 938	21 176
Zmniejszenia w okresie 6 m-cy 2018r	-777	-297	-615	-326	-62	-2 077
Zmiana z tytułu różnic kursowych	113	649	1 322	22	18	2 124
Stan na 30.06.2018r	10 184	172 862	563 145	14 864	56 979	818 034
Stan na 01.01.2017r	11 034	155 407	518 823	13 291	52 005	750 560
Zwiększenia w okresie 6 m-cy - do 30.06.2017r		986	17 876	1 432	1 220	21 514
Zmniejszenia w okresie 6 m-cy - do 30.06.2017r	0	-1	-3 794	-463	-141	-4 399
Zmiana z tytułu różnic kursowych	-118	-1 420	-2 674	-33	-42	-4 287
Stan na 30.06.2017r	10 916	154 972	530 231	14 227	53 042	763 388
Umorzenie środków trwałych						
Stan na 01.01.2018r	0	84 835	420 531	9 848	46 926	562 140
Zwiększenia w okresie 6 m-cy 2018r	0	3 053	13 682	836	1 480	19 051
Zmniejszenia w okresie 6 m-cy 2018r	0	-142	-527	-323	-59	-1 051
Stan na 30.06.2018r	0	87 746	433 686	10 361	48 347	580 140
Stan na 01.01.2017r	0	79 407	402 269	9 134	44 487	535 297
Zwiększenia w okresie 6 m-cy 2017r	0	2 811	12 320	761	1 342	17 234
Zmniejszenia w okresie 6 m-cy 2017r	0	-161	-4 556	-228	-65	-5 010
Stan na 30.06.2017r	0	82 057	410 033	9 667	45 764	547 521
Wartość netto środków trwałych						
Stan na 30.06.2018r	10 184	85 116	129 459	4 503	8 632	237 894
Środki trwałe w budowie na 30.06.2018r						62 255
Zaliczki na środki trwałe w budowie						9 782
Razem środki trwałe na 30.06.2018r niebadane						309 931
Stan na 30.06.2017r	10 916	72 915	120 198	4 560	7 278	215 867
Środki trwałe w budowie na 30.06.2017r						33 346
Razem środki trwałe na 30.06.2017r niebadane						249 213

Wartość odpisu aktualizującego środki trwałe w budowie utworzonego w 2015 r. na dzień 30 czerwca 2018 roku nie uległa zmianie i wynosi 518,4 tys. zł.

Wzrost środków trwałych budowie na koniec I półrocza 2018 w porównaniu do analogicznego okresu roku ubiegłego to przede wszystkim wynik inwestycji w maszyny i urządzenia w Spółce Dominującej w Dywizji Motoryzacji i Zakładzie produkcyjnym w Meksyku.

13. Aktywa niematerialne

Wyszczególnienie	Koszty zakończonych prac rozwojowych	Licencje na programy komputerowe	Inne wartości niematerialne	Wartość firmy	Wartości niematerialne razem
Wartość brutto wartości niematerialnych					
Stan na 01.01.2018r. po przekształceniu	30 727	19 531	2 413	6 840	59 511
Zwiększenia w okresie 6 m-cy		54			54
Zmniejszenia w okresie 6 m-cy,		-15	-578		-593
Zmiana z tytułu różnic kursowych		29	-4	378	403
Stan na 30.06.2018r	30 727	19 599	1 831	7 218	59 375
Stan na 01.01.2017r. po przekształceniu	30 727	17 867	1 699	7 488	57 781
Zwiększenia w okresie 6 m-cy		182	597	0	779
Zmniejszenia w okresie 6 m-cy,			-516	-505	-1 021
Stan na 30.06.2017r	30 727	18 049	1 780	6 983	57 539
Umorzenie wartości niematerialnych					
Stan na 01.01.2018r	29 008	15 841	514	0	45 363
Zwiększenia w okresie 6 m-cy 2018r (amortyzacja)	466	540	7		1 013
Zmniejszenia w okresie 6 m-cy 2018r (sprzedaż)		-15			-15
Stan na 30.06.2018r	29 474	16 366	521	0	46 361
Stan na 01.01.2017r	27 507	14 829	501	0	42 837
Zwiększenia w okresie 6 m-cy 2017r (amortyzacja)	768	474	9		1 251
Zmniejszenia w okresie 6 m-cy 2017r (sprzedaż)					0
Stan na 30.06.2017r	28 275	15 303	510	0	44 088
Wartość netto wartości niematerialnych					
Stan na 30.06.2018r	1 253	3 233	1 310	7 218	13 014
Wartości niematerialne w toku wytworzenia					2 463
Razem wartości niematerialne na 30.06.2018r niebadane					15 477
Stan na 30.06.2017r	2 452	2 746	1 270	6 983	13 451
Wartości niematerialne w toku wytworzenia					4 094
Razem wartości niematerialne na 30.06.2017r niebadane					17 545

Stan odpisów na wartości niematerialne w toku wytwarzania na dzień 31.12.2017 r. oraz 30.06.2018 r. to 45,4 tys. zł.

14. Aktywa finansowe – dług i krótkoterminowe

Wyszczególnienie	Stan na (niebadane)	
	30.06.2018	30.06.2017
Akcje/Udziały w pozostałych podmiotach	7	7
z tego:		
<i>notowane na giełdzie</i>		
<i>nie notowane na giełdzie</i>	7	7
Aktywa finansowe długoterminowe razem	7	7

Wyszczególnienie	Stan na (niebadane)	
	30.06.2018	30.06.2017
Wycena bilansowa transakcji zabezpieczających	497	1 957
Lokaty bankowe > 3 miesiące	50 890	619
Aktywa finansowe krótkoterminowe razem	51 387	2 576

15. Zmiana stanu aktywów i rezerw z tytułu podatku odroczonego

Aktywa z tytułu podatku odroczonego

Aktywa z tytułu podatku odroczonego	Za okres 01.01-30.06 (niebadane)	
	2018	2017
Stan na początek okresu	16 250	14 901
Zwiększenia w okresie – ujęte w rachunku zysków i strat z tytułu:	1 545	1 983
– <i>niezrealizowanych różnic kursowych</i>	0	59
– <i>rezerw na świadczenia pracownicze</i>	293	869
– <i>odpisów aktualizujących majątek</i>	448	339
– <i>różnicy pomiędzy wartością bilansową i podatkową środków trwałych</i>	3	0
– <i>wycena transakcji pochodnych</i>	205	0
– <i>inne</i>	596	716
Zmniejszenia w okresie – ujęte w rachunku zysków i strat z tytułu:	1 206	1 208
– <i>niezrealizowanych różnic kursowych</i>	253	223
– <i>rezerw na świadczenia pracownicze</i>	154	156
– <i>odpisów aktualizujących majątek</i>	580	688
– <i>różnicy pomiędzy wartością bilansową i podatkową środków trwałych</i>	2	1
– <i>inne</i>	217	140
Zmiana stanu aktywów z tytułu podatku odroczonego ujęta w rachunku zysków i strat	339	775
Zmiana stanu z tytułu aktywów na podatek odroczonego ujęta w kapitałach własnych	45	34
Stan aktywów z tytułu podatku odroczonego na koniec okresu:	16 634	15 710

Rezerwy z tytułu podatku odroczonego

Rezerwy z tytułu podatku odroczonego	Za okres 01.01-30.06 (niebadane)	
	2018	2017
Stan na początek okresu	6 342	6 095
Zwiększenia w okresie – ujęte w rachunku zysków i strat z tytułu:	237	304
– niezrealizowanych różnic kursowych	24	140
– różnicy pomiędzy wartością bilansową i podatkową środków trwałych,	203	88
– inne	10	76
Zmniejszenia w okresie – ujęte w rachunku zysków i strat z tytułu:	230	193
– niezrealizowanych różnic kursowych	68	29
– różnicy pomiędzy wartością bilansową i podatkową środków trwałych	14	161
– wycena transakcji pochodnych	20	0
– inne	128	3
Zmiana stanu rezerw z tytułu podatku odroczonego ujęta w rachunku zysków i strat	7	111
Zmiana stanu rezerw z tytułu podatku odroczonego ujęta w kapitałach własnych	-2	-2
Stan rezerw z tytułu podatku odroczonego ogółem na koniec okresu:	6 347	6 204

Wyszczególnienie	Stan na (niebadane)	
	30.06.2018	30.06.2017
Aktywa z tyt. podatku odroczonego ujęte w nocie	16 634	15 710
Rezerwa na podatek odroczonego ujęta w nocie	6 347	6 204
Per saldo z noty dotyczące podatku odroczonego	10 287	9 506
Aktywa z tyt. podatku odroczonego ujęte w bilansie	10 668	9 949
Rezerwa na podatek odroczonego ujęta w bilansie	381	443
Per saldo dot. podatku odroczonego z bilansu	10 287	9 506

16. Zapasy

Zmiana stanu odpisów aktualizujących zapasy	Za okres 01.01-30.06 (niebadane)	
	2018	2017
Stan odpisów na początek okresu	8 967	7 348
Zwiększenia razem, z tytułu:	1 476	1 049
zapasów wolnorotujących	841	753
ceny sprzedaży niższej od kosztu wytworzenia	635	296
Zmniejszenia razem, z tytułu:	1 736	1 312
sprzedaży, zużycia	275	548
odwrócenia odpisów	1 461	764
Stan odpisów na koniec okresu	8 707	7 085

Wzrost stanu zapasów wynika przede wszystkim ze wzrostu stanu usług w trakcie realizacji dotyczących uruchomienia nowej produkcji.

17. Należności

Zmiana stanu odpisów aktualizujących należności	Za okres 01.01-30.06 (niebadane)	
	2018	2017
Stan odpisów aktualizujących należności na początek okresu; z tego z tytułu:	7 170	6 370
dostaw i usług	6 276	5 494
pozostałych należności	894	876
Zwiększenia razem; z tego z tytułu:	279	604
dostaw i usług	279	604
pozostałych należności	0	0
Zmniejszenia razem z tego z tytułu:	471	300
dostaw i usług	471	300
pozostałych należności	0	0
Stan odpisów aktualizujących należności na koniec okresu	6 978	6 674
dostaw i usług	6 084	5 798
pozostałych należności	894	876

Wzrost stanu należności z tytułu dostaw i usług w porównaniu do stanu na dzień 31.12.2017 wynika przede wszystkim z sezonowości sprzedaży (dłuższe terminy płatności w segmencie rolnictwa).

18. Rezerwy i inne zobowiązania długoterminowe

Wyszczególnienie	Za okres 01.01-30.06 (niebadane)	
	2018	2017
Stan na początek okresu; z tego:	17 523	17 224
<i>na świadczenia emerytalno-rentowe</i>	11 831	10 573
<i>na nagrody jubileuszowe</i>	5 692	6 637
<i>pozostałe rezerwy</i>	0	14
Zwiększenia ; z tego:	370	295
<i>na świadczenia emerytalno-rentowe</i>	340	270
<i>na nagrody jubileuszowe</i>	30	25
<i>pozostałe rezerwy</i>	0	0
Zmniejszenia z tego	1 844	870
<i>na świadczenia emerytalno-rentowe</i>	1 546	429
<i>na nagrody jubileuszowe</i>	298	433
<i>pozostałe rezerwy</i>	0	8
Stan na koniec okresu	16 049	16 649
<i>z tego:</i>		
<i>na świadczenia emerytalno-rentowe</i>	10 625	10 414
<i>na nagrody jubileuszowe</i>	5 424	6 229
<i>pozostałe rezerwy</i>	0	6

19. Rezerwy i inne zobowiązania krótkoterminowe

Wyszczególnienie	Za okres 01.01-30.06 (niebadane)	
	2018	2017
Stan na początek okresu:	27 965	22 775
<i>z tego:</i>		
<i>na świadczenia emerytalno-rentowe</i>	1 042	844
<i>na nagrody jubileuszowe</i>	1 230	1 396
<i>z tyt. innych świadczeń pracowniczych</i>	21 347	16 311
<i>pozostałe rezerwy</i>	4 346	4 224
Zwiększenia	16 246	18 295
<i>z tego:</i>		
<i>na świadczenia emerytalno-rentowe</i>	222	251
<i>na nagrody jubileuszowe</i>	180	89
<i>z tyt. innych świadczeń pracowniczych</i>	7 592	10 950
<i>pozostałe rezerwy</i>	8 252	7 005
Zmniejszenia (wykorzystania, rozwiązania)	14 478	17 363
<i>z tego:</i>		
<i>na świadczenia emerytalno-rentowe</i>	46	113
<i>na nagrody jubileuszowe</i>	115	210
<i>z tyt. innych świadczeń pracowniczych</i>	5 861	9 652
<i>pozostałe rezerwy</i>	8 456	7 388
Stan na koniec okresu	29 733	23 707
<i>z tego:</i>		
<i>na świadczenia emerytalno-rentowe</i>	1 218	982
<i>na nagrody jubileuszowe</i>	1 295	1 275
<i>z tyt. innych świadczeń pracowniczych</i>	23 078	17 609
<i>pozostałe rezerwy</i>	4 142	3 841

Rezerwy krótkoterminowe na inne świadczenia pracownicze obejmują rezerwy na urlopy, premie, nagrody i fundusz motywacyjny w spółce dominującej. Wzrost w tej pozycji w porównaniu do stanu na koniec I półrocza 2017 r. wynika z rezerw zawiązanych w spółce zależnej Draftex przede wszystkim na odprawy dla zwalnianych pracowników. Natomiast w pozycji „pozostałe rezerwy” prezentowane są rozliczenia międzyokresowe kosztów i pozostałe rezerwy (koszty ochrony środowiska, dostaw gazu i transportu przypadające na bieżący okres).

Wzrost innych zobowiązań krótkoterminowych w porównaniu do stanu na koniec 2018 roku wynika z ujęcia w tej pozycji zobowiązania z tytułu wypłaty dywidendy w Spółce Dominującej.

Wzrost zobowiązań handlowych wynika ze specyfiki prowadzonej działalności (wartości na z półrocza są na porównywalnym poziomie).

20. Kredyty i papiery dłużne

Kredyty wg stanu na dzień 30.06.2018

Nazwa Spółki	Nazwa Banku	Kwota kredytu (w tys. zł)			Termin spłaty
		wg umowy	Długoterm.	Krótkoterm.	
Sanok RC SA	Bank Zachodni WBK, Wrocław	90 000		69 299	30.06.2019
Sanok RC SA	mBank S.A.	90 000		88 756	30.01.2019
Sanok RC SA	Caixa Bank SA	20 000 EUR		40 351	22.03.2019
Stomet Sp. z o.o.	BGŻ BNP PARIBAS Rzeszów	402	110	147	16.03.2020
Stomet Sp. z o.o.	BGŻ BNP PARIBAS Rzeszów	400	69	138	19.12.2019
Stomet Sp. z o.o.	BGŻ BNP PARIBAS Rzeszów	1 023	574	232	20.12.2021
Stomet Sp. z o.o.	BGŻ BNP PARIBAS Rzeszów	399	129	141	4.05.2020
Stomet Sp. z o.o.	BGŻ BNP PARIBAS Rzeszów	599	200	219	4.05.2020
Stomet Sp. z o.o.	Pekao SA Krosno	570	311	207	31.12.2020
Stomet Sp. z o.o.	Pekao SA Krosno	1 252	383	260	31.12.2020
Stomet Sp. z o.o.	Pekao SA Krosno	400	166	133	30.09.2020
Stomet Sp. z o.o.	Pekao SA Krosno	2 000	0	754	10.09.2018
Stomet Sp. z o.o.	Raiffeisen Bank Warszawa	869	0	129	28.01.2019
Stomet Sp. z o.o.	Pekao SA Krosno	1 042	781	224	31.12.2022
PST Stomil w Rymanowie	Bank Spółdzielczy Rymanów, PBS Rzeszów	1 390	0	63	20.11.2018
PST Stomil w Rymanowie	Raiffeisen Bank Warszawa	6 500	4 620	895	30.08.2024
PST Stomil w Rymanowie	Raiffeisen Bank Warszawa	1 000	0	2	31.12.2018
PST Stomil w Rymanowie	Wojewódzki Fundusz Ochrony Środowiska i Gospodarki Wodnej	1 022	907	158	31.12.2024
SSD Sp. z o.o.	mBank	3 000	3000	0	29.08.2019
SSD Sp. z o.o.	mBank	3 000		3 000	22.05.2018
SSD Sp. z o.o.	mBank	5 000		4 755	05.04.2019
Stomil Sanok Ukraina Sp. z o.o.	Kredobank O/Równe	66	38	13	3.05.2022
RPS	Société Générale	325	196	0	30.06.2021
RPS	Société Générale	6 979	0	5 607	31.05.2018
QMRP	CITI China	741	0	741	30.06.2018
QMRP	China Construction Bank	2 829	0	2 829	30.11.2018
Razem kredyty wg stanu na 30.06.2018r (niebadane)			11 484	219 053	

W okresie 6 miesięcy 2018 roku zmiany w zakresie umów kredytowych dotyczyły:

- tytułem Aneksu z 24.01.2018, określenia terminu spłaty kredytu udzielonego Spółce przez mBank SA na 30.01.2019, a terminu obowiązywania gwarancji i akredytyw wystawionych za Spółkę na 30.12.2020
- tytułem umowy z 23.03.2018 roku z CaixaBank SA Oddział w Polsce, udzielenia Spółce kredytu w rachunku do kwoty 20 mln EUR (szczegóły dotyczące okresu kredytowania i zabezpieczenia w raporcie bieżącym nr 3 z 23.03.2018)
- tytułem Aneksu z 29.06.2018, określenia terminu spłaty kredytu udzielonego Spółce przez BZ WBK SA na 30.06.2019, a terminu obowiązywania gwarancji i akredytyw wystawionych za Spółkę na 30.06.2020

Kredyty wg stanu na dzień 31.12.2017

Nazwa Spółki	Nazwa Banku	Kwota kredytu (w tys. zł)			Termin spłaty
		wg umowy	Długoterm.	Krótkoterm.	
Sanok RC SA	Bank Zachodni WBK, Wrocław	90 000		79 237	30.06.2018
Sanok RC SA	mBank S.A.	90 000		88 668	30.01.2018
Stomet Sp. z o.o.	BGŻ BNP PARIBAS Rzeszów	402	183	147	16.03.2020
Stomet Sp. z o.o.	BGŻ BNP PARIBAS Rzeszów	400	137	138	19.12.2019
Stomet Sp. z o.o.	BGŻ BNP PARIBAS Rzeszów	1 023	689	232	20.12.2021
Stomet Sp. z o.o.	BGŻ BNP PARIBAS Rzeszów	399	199	141	4.05.2020
Stomet Sp. z o.o.	BGŻ BNP PARIBAS Rzeszów	599	309	219	4.05.2020
Stomet Sp. z o.o.	Raiffeisen Bank Warszawa	869	18	222	28.01.2019
Stomet Sp. z o.o.	Pekao SA Krosno	1 252	535	262	31.12.2020
Stomet Sp. z o.o.	Pekao SA Krosno	2 000		1 568	10.09.2017
Stomet Sp. z o.o.	Pekao SA Krosno	400	244	134	30.09.2020
PST Stomil w Rymanowie	Bank Spółdzielczy Rymanów, PBS Rzeszów	1 390		140	20.11.2018
PST Stomil w Rymanowie	Raiffeisen Bank Warszawa	6 500	5 067	895	30.08.2024
PST Stomil w Rymanowie	Raiffeisen Bank Warszawa	1 000	0	825	31.12.2018
PST Stomil w Rymanowie	Wojewódzki Fundusz Ochrony Środowiska i Gospodarki Wodnej	1 455	990	154	31.12.2024
SSD Sp. z o.o.	mBank	3 000	3 000		29.08.2019
SSD Sp. z o.o.	mBank	3 000		3 000	22.05.2018
SSD Sp. z o.o.	mBank	5 000		3 398	05.04.2018
Stomil Sanok Ukraina Sp. z o.o.	Kredobank O/Równe	59	38	11	3.05.2022
RPS	Société Générale	218	218	0	01.06.2021
RPS	Société Générale	6 256		5 048	31.12.2017
QMRP	China Construction Bank	2 675		2 675	31.12.2017
Razem kredyty wg stanu na 31.12.2017r			11 627	187 114	

Zabezpieczenia kredytów w odniesieniu do spółki dominującej zostały opisane w jednostkowym śródrocznym sprawozdaniu finansowym za I półrocze 2018. Kredyty w pozostałych spółkach zabezpieczone są przede wszystkim na majątkach poszczególnych spółek.

21. Segmenty operacyjne

Skonsolidowany Rachunek zysków i strat wg segmentów operacyjnych za I półrocze 2018r

Wyszczególnienie	Motoryzacja	Budownictwo	Przemysł i Rolnictwo	Mieszanki	Pozostałe	Razem Grupa
Przychody	303 452	44 997	84 990	131 461	15 857	580 757
<i>Sprzedaż na zewnątrz</i>	303 452	44 997	84 990	58 263	15 857	507 559
<i>Sprzedaż między segmentami</i>				73 198		73 198
Koszt wytworzenia produktów i koszty sprzedaży	253 993	34 595	67 951	117 738	10 014	484 291
Wynik	49 459	10 402	17 039	13 723	5 843	96 466
Koszty ogólnego zarządu						53 007
Pozostałe przychody operacyjne						3 565
Pozostałe koszty operacyjne						784
Strata z tytułu utraty wartości należności z tytułu dostaw i usług oraz pozostałych należności						190
Przychody finansowe z tytułu odsetek						1 935
Inne przychody finansowe						2 184
Koszty finansowe						3 263
Udziały niekontrolujące						195
Podatek dochodowy						11 818
ZYSK NETTO						34 893

Skonsolidowane Aktywa i Pasywa wg segmentów operacyjnych – stan na 30.06.2018r.

Wyszczególnienie	Motoryzacja	Budownictwo	Przemysł i Rolnictwo	Mieszanki	Pozostałe aktywa i pasywa nie przypisane do segmentów	Razem
Aktywa						
Rzeczowe aktywa trwałe	138 711	9 528	26 949	26 909	107 834	309 931
Wartości niematerialne	4 003	392	2 925	11	8 146	15 477
Zapasy	108 179	16 223	42 808	23 050	3 307	193 567
Należności	106 756	15 853	54 131	19 829	2 123	198 692
Krótkoterminowe rozliczenia międzyokresowe czynne	1 790	48	463	75	3 078	5 454
Pozostałe aktywa nie przypisane do segmentów					211 388	211 388
Razem Aktywa	359 439	42 044	127 276	69 874	335 876	934 509
Pasywa						
Zobowiązania krótkoterminowe	80 568	8 627	24 061	84 392	274 530	472 178
Pozostałe pasywa nie przypisane do segmentów					462 331	462 331
Razem Pasywa	80 568	8 627	24 061	84 392	736 861	934 509

W pozycji pozostałe aktywa i pasywa nie przypisane do segmentów zaprezentowano pozycje aktywów i pasywów związanych z segmentem „pozostałe” oraz pozycje, których ewidencja nie umożliwia jednoznacznie do przypisania do poszczególnych segmentów (jak np. kapitały własne).

Pozostałe informacje dotyczące segmentów operacyjnych za I półrocze 2018 r.

Wyszczególnienie	Motoryzacja	Budownictwo	Przemysł i Rolnictwo	Mieszanki	Pozostałe	Razem Grupa
Nakłady inwestycyjne	30 458	237	2 327	1 387	17 285	51 694
Amortyzacja	10 117	965	2 418	2 343	4 146	19 989

Skonsolidowany Rachunek zysków i strat wg segmentów operacyjnych za I półrocze 2017r

Wyszczególnienie	Motoryzacja	Budownictwo	Przemysł i Rolnictwo	Mieszanki	Pozostałe	Razem Grupa
Przychody	284 553	49 470	91 527	110 865	20 816	557 231
<i>Sprzedaż na zewnątrz</i>	284 553	49 470	91 527	57 187	20 816	503 553
<i>Sprzedaż między segmentami</i>				53 678		53 678
Koszt wytworzenia produktów i koszty sprzedaży	232 670	36 790	66 512	97 327	15 254	448 553
Wynik	51 883	12 680	25 015	13 538	5 562	108 678
Koszty ogólnego zarządu						46 358
Pozostałe przychody operacyjne						4 539
Pozostałe koszty operacyjne						714
Przychody finansowe						5 193
Koszty finansowe						3 531
Udziały niekontrolujące						162
Podatek dochodowy						15 994
ZYSK NETTO						51 650

Skonsolidowane Aktywa i Pasywa wg segmentów operacyjnych – stan na 30.06.2017r.

Wyszczególnienie	Motoryzacja	Budownictwo	Przemysł i Rolnictwo	Mieszanki	Pozostałe aktywa i pasywa nie przypisane do segmentów	Razem
Aktywa						
Rzeczowe aktywa trwałe	106 342	11 277	25 469	28 707	77 418	249 213
Wartości niematerialne	6 154	58	360	15	10 958	17 545
Zapasy	69 740	14 185	35 736	22 974	3 268	145 903
Należności	110 753	14 610	51 035	19 091	5 556	201 045
Krótkoterminowe rozliczenia międzyokresowe czynne	2281	51	525	114	2 800	5 771
Pozostałe aktywa nie przypisane do segmentów					271 929	271 929
Razem Aktywa	295 270	40 181	113 125	70 901	371 929	891 406
Pasywa						
Zobowiązania krótkoterminowe	75 838	8 458	22 080	93 634	212 572	412 582
Pozostałe pasywa nie przypisane do segmentów					478 824	478 824
Razem Pasywa	75 838	8 458	22 080	93 634	691 396	891 406

Pozostałe informacje dotyczące segmentów operacyjnych za I półrocze 2017 r.

Wyszczególnienie	Motoryzacja	Budownictwo	Przemysł i Rolnictwo	Mieszanki	Pozostałe	Razem Grupa
Nakłady inwestycyjne	22 763	615	1 978	2 016	12 948	40 320
Amortyzacja	8 816	866	2 417	2 207	4 108	18 414

Sprzedaż wg obszarów geograficznych

Wyszczególnienie	Od 01.01.do 30.06.	
	2018	2017
Sprzedaż eksportowa razem:	340 936	345 845
<i>Kraje Unii Europejskiej</i>	249 434	251 264
<i>Kraje Europy Wschodniej</i>	20 787	30 211
<i>Pozostałe rynki zagraniczne</i>	70 715	64 370
Sprzedaż krajowa	166 623	157 708
Ogółem sprzedaż	507 559	503 553

22. Zobowiązania warunkowe

Zobowiązania warunkowe zaprezentowane poniżej wynikają w głównej mierze z zabezpieczenia kredytów. Oprócz tytułów wymienionych w zestawieniu, zabezpieczeniem są również: weksle In blanco, cesje praw z umów ubezpieczeń, pełnomocnictwa do rachunków bankowych, pisemne oświadczenie o poddaniu się egzekucji.

Zobowiązania warunkowe Grupy Kapitałowej Sanok RC z tytułu:	Stan na	
	30.06.2018	30.06.2017
zastaw na maszynach, urządzeniach, zapasach	76 518	23 663
cesja należności	31 663	31 352
hipoteka kaucyjna	90 024	102 958*
akredytyw	334	1 039
weksli własnych - zabezpieczenie dotacji	27 905	10 402
gwarancji udzielonych za spółki z Grupy	174	170
inne	289	289
RAZEM	226 907	169 873

* hipoteka kaucyjna według umów obowiązujących na dzień sprawozdania wynosiła 48 000; 15 000 dotyczyło hipoteki z tytułu wygasłej umowy kredytowej w Alior Bank, jeszcze nie wykreślonej na dzień 30 czerwca 2017 roku z Ksiąg Wieczystych.

23. Kapitał zakładowy

Na dzień publikacji niniejszego raportu **kapitał zakładowy** wynosi 5 376 384,40 zł i dzieli się na 26 881 922 sztuk akcji o wartości nominalnej 0,20 zł każda.

Na podstawie uchwały w sprawie emisji warrantów subskrypcyjnych z pozbawieniem prawa poboru dotychczasowych akcjonariuszy Spółki, warunkowego podwyższenia kapitału zakładowego Spółki z pozbawieniem prawa poboru dotychczasowych akcjonariuszy Spółki, wyrażenia zgody na przeprowadzenie w Spółce Programu Motywacyjnego w latach 2014-2017 oraz zmiany statutu Spółki, podjętej przez Walne Zgromadzenie Akcjonariuszy w dniu 23 czerwca 2014 roku, kapitał zakładowy Spółki został warunkowo podwyższony o kwotę 215 054,40 złotych. Łączna, maksymalna liczba wyemitowanych akcji nie może być większa aniżeli 1 075 272 szt. Postanowieniem z dnia 29 października 2014 roku Sąd Rejonowy w Rzeszowie XII Wydział Gospodarczy Krajowego Rejestru Sądowego dokonał rejestracji warunkowego podwyższenia kapitału zakładowego Sanok RC S.A.

Mając na uwadze MSSF 2 Płatności na bazie akcji została dokonana wycena wartości godziwej programu motywacyjnego. Wycena została dokonana w oparciu o metodę Monte-Carlo, a jej założenia opisano w raporcie rocznym za 2014r opublikowanym 20 marca 2015 roku. Wartość godziwa programu motywacyjnego ujęta w księgach 2018r wyniosła 9 733 tys. zł. (stan kapitałów z wyceny warrantów na 30.06.2018) - przyrost o 1 332 tys. zł w porównaniu do końca 2017 roku.

24. Wynagrodzenie wypłacone lub należne członków Zarządu Spółki Dominującej oraz Rady Nadzorczej Spółki Dominującej

Wynagrodzenia osób zarządzających.

Łączne wynagrodzenie osób zarządzających Spółką za I półrocze 2018 wyniosło 1 520 457,00 zł, w tym:

- wynagrodzenia stałe 1 146 000,00 zł.
- wynagrodzenia zmienne 374 457, 00 zł.

Wynagrodzenia osób nadzorujących.

Łączne wynagrodzenie osób nadzorujących Spółkę - członków Rady Nadzorczej - za I półrocze 2018 r. wyniosło 195 000 zł.

25. Instrumenty finansowe

W okresie objętym niniejszym sprawozdaniem finansowym nie nastąpiły istotne zmiany wartości i rodzaju instrumentów finansowych w porównaniu do wartości i rodzaju instrumentów finansowych opisanych w skonsolidowanym sprawozdaniu finansowym Grupy za rok zakończony dnia 31 grudnia 2017 roku. Zmiana poziomu należności wynika z cyklu działalności Grupy.

26. Cele i zasady zarządzania ryzykiem finansowym

Cele i zasady zarządzania ryzykiem finansowym stosowane przez Grupę są spójne z celami i zasadami, które były opisane w skonsolidowanym sprawozdaniu finansowym Grupy za rok zakończony w dniu 31 grudnia 2017 roku.

27. Zarządzanie kapitałem

Cele i zasady zarządzania kapitałem stosowane przez Grupę są spójne z celami i zasadami, które były opisane w skonsolidowanym sprawozdaniu finansowym Grupy za rok zakończony dnia 31 grudnia 2017 roku.

28. Zdarzenia występujące po dniu bilansowym

W lipcu 2018 roku nastąpiło ostateczne stwierdzenie nabycie uprawnień w ramach Programu Motywacyjnego opisanego w notcie 23. Skutki korekty szacunku wyceny Programu Motywacyjnego zostaną ujęte w sprawozdaniu finansowym za II półrocze 2018r. Zgodnie z Regulaminem Programu Motywacyjnego zatwierdzonego przez Walne Zgromadzenie Spółki w dniu 23 czerwca 2014 roku w wyniku zatwierdzenia Ostatecznej Listy Osób uprawnionych Członkowie Zarządu Spółki nabyli uprawnienia do objęcia 247 070 warrantów. Do dnia publikacji niniejszego sprawozdania żadne warranty nie zostały objęte.

29. Pozostałe informacje do raportu za I półrocze 2018

1. Stanowisko Zarządu odnośnie możliwości zrealizowania wcześniej publikowanych prognoz wyników na dany rok

Sanok RC S.A. nie publikowała prognoz wyników Spółki oraz Grupy Kapitałowej na 2018 rok.

2. Akcjonariusze, którzy posiadają ponad 5% akcji

Według informacji otrzymanych przez Sanok RC S.A. akcjonariuszami, którzy posiadają ponad 5% jej akcji – na dzień publikacji raportu – są:

Nazwa posiadacza akcji	Liczba akcji	% udział w kapitale zakładowym oraz w liczbie głosów na WZA
Aviva OFE Aviva BZ WBK	3 787 000	14,09%
Nationale–Nederlanden Otwarty Fundusz Emerytalny	3 140 000	11,68%
Marek Łęcki	2 967 900	11,04%
Otwarty Fundusz Emerytalny PZU "Złota Jesień"	2 482 600	9,24%

Podana liczba akcji Sanok RC S.A. będąca w posiadaniu znaczących Akcjonariuszy wynika ze złożonych świadectw depozytowych przy rejestracji na Walne Zgromadzenia Spółki Dominującej, które odbyło się 27 czerwca 2018 r. oraz z uzyskanych informacji.

3. Akcje w posiadaniu osób zarządzających i nadzorujących.

Według informacji otrzymanych przez Sanok RC S.A. - na dzień sporządzenia raportu - spośród osób zarządzających i nadzorujących, akcje Sanok RC S.A. posiadają: Piotr Szamburski - 56 360 akcji, Marcin Saramak – 30 200 akcji, Rafał Grzybowski - 10 000 akcji, Marek Łęcki – 2 967 900 akcji, Marta Rudnicka – 1 307 820 akcji.

4. Wskazanie postępowań toczących się przed sądem, organem właściwym dla postępowania arbitrażowego lub organem administracji publicznej.

Sanok RC S.A. ani podmioty od niej zależne nie są stronami żadnego postępowania sądowego lub przed organami administracji publicznej dotyczącego zobowiązań lub wierzytelności o łącznej wartości odpowiadającej co najmniej 10% kapitałów własnych Jednostki Dominującej.

5. Informacje o zawarciu przez emitenta lub jednostkę od niego zależną jednej lub wielu transakcji z podmiotami powiązanymi, jeżeli pojedynczo lub łącznie są one istotne i zostały zawarte na innych warunkach niż rynkowe.

Wyżej wymienione transakcje nie wystąpiły.

6. Inne informacje, które zdaniem emitenta są istotne dla oceny jego sytuacji kadrowej, majątkowej, finansowej, wyniku finansowego i ich zmian oraz informacje, które są istotne dla oceny możliwości realizacji zobowiązań przez Grupę.

Wyżej wymienione informacje nie występują.

Sanok dnia 27 sierpnia 2018.

Zarząd SANOK RC SA:

- | | | |
|--------------------|--------------------|-------|
| 1. Prezes Zarządu | – Piotr Szamburski | |
| 2. Członek Zarządu | – Marcin Saramak | |
| 3. Członek Zarządu | – Rafał Grzybowski | |
| 4. Członek Zarządu | – Piotr Dołęga | |

Sporządził: Agnieszka Rudy

www.sanokrubber.pl

Raport niezależnego biegłego rewidenta z przeglądu śródrocznego skróconego skonsolidowanego sprawozdania finansowego

Dla Akcjonariuszy i Rady Nadzorczej spółki Sanok Rubber Company S.A.

Wprowadzenie

Przeprowadziliśmy przegląd załączonego śródrocznego skróconego skonsolidowanego sprawozdania finansowego Grupy Kapitałowej Sanok Rubber Company S.A. („Grupa”), w której jednostką dominującą jest spółka Sanok Rubber Company S.A. („Spółka”) z siedzibą w Sanoku, ul. Przemyska 24, sporządzonego na dzień 30 czerwca 2018 roku, na które składają się: śródroczny skrócony skonsolidowany rachunek zysków i strat, śródroczne skrócone skonsolidowane sprawozdanie z całkowitych dochodów za okres od dnia 1 stycznia 2018 roku do dnia 30 czerwca 2018 roku, śródroczne skrócone skonsolidowane sprawozdanie z sytuacji finansowej na dzień 30 czerwca 2018 roku, śródroczne skrócone skonsolidowane sprawozdanie z przepływów pieniężnych, śródroczne skrócone skonsolidowane sprawozdanie ze zmian w kapitale własnym za okres od dnia 1 stycznia 2018 roku do dnia 30 czerwca 2018 roku oraz dodatkowe noty objaśniające („śródroczne skrócone skonsolidowane sprawozdanie finansowe”).

Zarząd Spółki jest odpowiedzialny za sporządzenie i przedstawienie załączonego śródrocznego skróconego skonsolidowanego sprawozdania finansowego zgodnie z wymogami Międzynarodowego Standardu Rachunkowości 34 *Śródroczna sprawozdawczość finansowa*, ogłoszonego w formie rozporządzeń Komisji Europejskiej.

My jesteśmy odpowiedzialni za sformułowanie wniosku na temat załączonego śródrocznego skróconego skonsolidowanego sprawozdania finansowego na podstawie przeprowadzonego przez nas przeglądu.

Zakres przeglądu

Przegląd przeprowadziliśmy zgodnie z Krajowym Standardem Przeglądu 2410 w brzmieniu Międzynarodowego Standardu Usług Przeglądu 2410 *Przegląd śródrocznych informacji finansowych przeprowadzony przez niezależnego biegłego rewidenta jednostki* („standard”), przyjętym uchwałą nr 2041/37a/2018 Krajowej Rady Biegłych Rewidentów z dnia 5 marca 2018 roku. Przegląd śródrocznego sprawozdania finansowego polega na kierowaniu zapytań, przede wszystkim do osób odpowiedzialnych za kwestie finansowe i księgowo, przeprowadzaniu procedur analitycznych oraz innych procedur przeglądu.

Przegląd ma istotnie węższy zakres niż badanie przeprowadzane zgodnie z Krajowymi Standardami Badania w brzmieniu Międzynarodowych Standardów Badania, przyjętymi uchwałą nr 2041/37a/2018 Krajowej Rady Biegłych Rewidentów z dnia 5 marca 2018 roku i na skutek tego przegląd nie wystarcza do uzyskania pewności, że wszystkie istotne kwestie, które zostałyby zidentyfikowane w trakcie badania, zostały ujawnione. W związku z tym nie wyrażamy opinii z badania.





Building a better
working world

Wniosek

Na podstawie przeprowadzonego przez nas przeglądu stwierdzamy, że nic nie zwróciło naszej uwagi, co kazałoby nam sądzić, że załączone śródroczne skrócone skonsolidowane sprawozdanie finansowe nie zostało sporządzone, we wszystkich istotnych aspektach, zgodnie z wymogami Międzynarodowego Standardu Rachunkowości 34 *Śródroczna sprawozdawczość finansowa*, ogłoszonego w formie rozporządzeń Komisji Europejskiej.

Warszawa, dnia 27 sierpnia 2018 roku

Kluczowy Biegły Rewident

Piotr Chęciek
biegły rewident
nr w rejestrze: 13253

działający w imieniu:
Ernst & Young Audyt Polska
spółka z ograniczoną odpowiedzialnością sp. k.
Rondo ONZ 1, 00-124 Warszawa
nr na liście firm audytorskich: 130

Ernst & Young Audyt Polska
spółka z ograniczoną odpowiedzialnością
spółka komandytowa
Rondo ONZ 1, 00-124 Warszawa



*RAPORT FINANSOWY
za I półrocze 2018 roku*

www.sanokrubber.pl



Śródroczne skrócone Sprawozdanie Finansowe
Sanok Rubber Company Spółka Akcyjna
za I półrocze 2018 roku

*wraz z raportem niezależnego Biegłego Rewidenta z przeglądu
sporządzone zgodnie z MSR 34, „Śródroczna sprawozdawczość
finansowa”, który został zatwierdzony przez Unię Europejską*

Śródroczny skrócony Rachunek Zysków i Strat Sanok RC S.A.	4
Śródroczne skrócone Sprawozdanie z Całkowitych Dochodów Sanok RC S.A.	5
Śródroczne skrócone Sprawozdanie z Sytuacji Finansowej Sanok RC S.A.	6
Śródroczne skrócone Sprawozdanie z Przepływów Pieniężnych	7
Śródroczne skrócone Sprawozdanie ze Zmian w Kapitale Własnym	8
Dodatkowe noty objaśniające	9
1. Dane podstawowe o Sanok RC S.A. i zmiany w kapitale zakładowym	9
2. Dane podstawowe o spółkach zależnych Sanok RC S.A.	10
3. Skład Zarządu Spółki	11
4. Oświadczenie Zarządu i podstawa sporządzenia śródrocznego skróconego sprawozdania finansowego	11
5. Istotne zasady (polityka) rachunkowości	11
6. Wpływ zastosowania nowych standardów MSSF 15 oraz MSSF 9	12
7. MSSF 15 Przychody z umów z klientami	12
8. MSSF 9 Instrumenty finansowe	14
9. Objasnienia dotyczace sezonowosci lub cyklicznosci dzialalnosci emitenta w prezentowanym okresie	16
10. Przychody z umów z klientami	16
11. Informacje dotyczace wypłaconej (lub zadeklarowanej) dywidendy, łącznie i w przeliczeniu na jedną akcję, z podziałem na akcje zwykłe i uprzywilejowane	17
12. Informacje dotyczace zmian zobowiazan warunkowych lub aktywów warunkowych, które nastąpiły od czasu zakończenia ostatniego roku obrotowego	17
13. Przychody ze sprzedaży	18
14. Koszt własny sprzedaży oraz koszty ogólnego zarządu.	18
15. Pozostała działalność operacyjna	18
16. Przychody i koszty finansowe	19
17. Podatek dochodowy bieżący	19
18. Rzeczowe aktywa trwałe	20
19. Aktywa niematerialne	21
20. Aktywa finansowe – długo i krótkoterminowe	21
21. Zmiana stanu aktywów i rezerw z tytułu podatku odroczonego	22
22. Zmiana stanu odpisów aktualizujących zapasy	23
23. Zmiana stanu odpisów aktualizujących należności	23
24. Zmiana stanu rezerw długoterminowych i innych zobowiązań	24
25. Zmiana stanu rezerw krótkoterminowych i innych zobowiązań	24
26. Kredyty krótkoterminowe	25
27. Transakcje z podmiotami powiązanymi	26
28. Zdarzenia występujące po dniu bilansowym	27
29. Pozostałe informacje do raportu za I półrocze 2018 r.	27

Śródroczny skrócony Rachunek Zysków i Strat Sanok RC S.A.

w tys. zł.

Wyszczególnienie	Nota	01.04.2018 30.06.2018 (niebadane)	01.01.2018 30.06.2018 (niebadane)	01.04.2017 30.06.2017 (niebadane)	01.01.2017 30.06.2017 (niebadane)
Przychody ze sprzedaży	13	184 531	369 729	186 983	367 746
Koszt własny sprzedaży	14	144 967	292 236	141 981	277 311
Zysk (strata) brutto ze sprzedaży		39 564	77 493	45 002	90 435
Koszty sprzedaży		2 573	4 836	2 600	4 683
Koszty ogólnego zarządu	14	14 861	26 992	10 412	20 500
Wynik z działalności podstawowej		22 130	45 665	31 990	65 252
Pozostałe przychody operacyjne	15	8	1 188	1 627	2 743
Pozostałe koszty operacyjne	15	272	699	269	452
Strata z tytułu utraty wartości należności z tytułu dostaw i usług oraz pozostałych należności		2 441	2 748		
Wynik z działalności operacyjnej		19 425	43 406	33 348	67 543
Przychody z tytułu odsetek		2 346	4 252		
Inne przychody finansowe	16	4 795	5 172	4 092	12 219
Koszty finansowe	16	1 496	2 404	887	1 848
Wynik brutto (przed opodatkowaniem)		25 070	50 426	36 552	77 914
Podatek dochodowy razem	17	5 151	10 339	6 797	14 872
<i>Bieżący</i>		6 031	11 107	7 812	15 362
<i>Odroczoney</i>		-880	-768	-1 015	-490
Wynik netto		19 919	40 087	29 755	63 042
Średnia ważona liczba akcji			26 881 922		26 881 922
Zysk na jedną akcję w zł			1,48		2,35
Średnia ważona rozwodniona liczba akcji			27 957 194		27 957 194
Rozwodniony zysk na jedną akcję w zł			1,43		2,25

Śródroczne skrócone Sprawozdanie z Całkowitych Dochodów Sanok RC S.A.

w tys. zł.

Wyszczególnienie	01.04.2018	01.01.2018	01.04.2017	01.01.2017
	30.06.2018 (niebadane)	30.06.2018 (niebadane)	30.06.2017 (niebadane)	30.06.2017 (niebadane)
Wynik netto	19 919	40 087	29 755	63 042
<i>Pozycje podlegające przeklasyfikowaniu do zysku / (straty) w kolejnych okresach sprawozdawczych</i>	<i>0</i>	<i>0</i>	<i>0</i>	<i>0</i>
<i>Pozycje nie podlegające przeklasyfikowaniu do zysku / (straty) w kolejnych okresach sprawozdawczych, w tym</i>				
<i>Zyski/straty aktuarialne z uwzględnieniem podatku dochodowego</i>	<i>614</i>	<i>481</i>	<i>-144</i>	<i>-144</i>
Inne całkowite dochody netto	614	481	-144	-144
Całkowite dochody ogółem	20 533	40 568	29 611	62 898

Śródroczne skrócone Sprawozdanie z Sytuacji Finansowej Sanok RC S.A.

w tys. zł.

Wyszczególnienie	Nota	Stan na		
		30.06.2018 (niebadane)	31.12.2017	30.06.2017 (niebadane)
Rzeczowe aktywa trwałe	18	213 022	182 044	157 302
Nieruchomości inwestycyjne		69	109	109
Aktywa niematerialne	19	6 946	8 353	9 351
Długoterminowe należności pozostałe		1 136	1 008	0
Aktywa finansowe	20	110 249	89 398	122 425
Aktywa z tytułu odroczonego podatku dochodowego	21	5 219	3 903	3 430
Długoterminowe rozliczenie międzyokresowe czynne		563	575	37
Razem aktywa trwałe		337 204	285 390	292 654
Zapasy	22	98 555	94 376	81 765
Należności handlowe	23	145 839	130 973	144 152
Należności krótkoterminowe inne		7 362	7 952	15 005
Rozliczenia międzyokresowe czynne		2 398	904	2 211
Aktywa finansowe	20	123 077	111 017	22 437
Środki pieniężne		139 935	142 788	248 118
Razem aktywa obrotowe		517 166	488 010	513 689
AKTYWA RAZEM		854 370	773 400	806 343
Kapitał akcyjny		5 376	5 376	5 376
Kapitał zapasowy		342 252	315 700	315 525
Kapitał z wyceny warrantów (program motywacyjny)		9 733	8 401	7 171
Zyski zatrzymane		36 925	106 928	63 042
Kapitał z aktualizacji wyceny		69 490	69 532	69 599
Razem kapitał własny		463 776	505 937	460 713
Rezerwy i inne zobowiązania	24	12 188	13 232	12 913
Przychody przyszłych okresów		74	132	207
Zobowiązania długoterminowe razem		12 262	13 364	13 120
Kredyty	26	198 423	167 905	140 773
Zobowiązania handlowe		63 253	56 337	64 097
Zobowiązania finansowe		1 276	197	23
Zobowiązania krótkoterminowe inne	11	93 123	9 913	105 176
Zobowiązania z tytułu podatku dochodowego		1 616	3 209	4 620
Zobowiązania z tytułu umowy		1 144	0	0
Przychody przyszłych okresów		1 008	923	1 894
Rezerwy i inne zobowiązania	25	18 489	15 615	15 927
Zobowiązania krótkoterminowe razem		378 332	254 099	332 510
PASYWA RAZEM		854 370	773 400	806 343

Śródroczne skrócone Sprawozdanie z Przepływów Pieniężnych

w tys. zł.

Wyszczególnienie	Za okres od 01.01 do 30.06.	
	2018 (niebadane)	2017 (niebadane)
Zysk netto	40 087	63 042
Korekty razem o pozycje:	-2 649	-15 897
<i>Amortyzacja</i>	15 418	14 220
<i>Zyski, straty z tytułu różnic kursowych netto</i>	-4 624	558
<i>Odsetki i dywidendy netto</i>	-2 711	-4 548
<i>Podatek dochodowy od zysku przed opodatkowaniem</i>	11 107	15 362
<i>Zysk, strata z działalności inwestycyjnej</i>	-691	-121
<i>Zmiana stanu rezerw</i>	1 830	2 995
<i>Zmiana stanu zapasów</i>	-4 178	-6 762
<i>Zmiana stanu należności</i>	-21 822	-39 971
<i>Zmiana stanu zobowiązań</i>	8 824	9 097
<i>Zmiana stanu czynnych rozliczeń międzyokresowych i przychodów przyszłych okresów</i>	-2 771	-244
<i>Pozostałe korekty</i>	2 205	1 490
<i>Podatek dochodowy zapłacony</i>	-5 236	-7 973
Środki pieniężne netto z działalności operacyjnej	37 438	47 145
Wpływy ze sprzedaży środków trwałych i wartości niematerialnych	1 031	929
Wpływy z aktywów finansowych	750	3 391
Wpływy z tytułu spłaty pożyczek	436	0
Wpływy z tytułu spłaty odsetek od udzielonych pożyczek	2 101	1 386
Zakup środków trwałych i wartości niematerialnych	-45 978	-22 099
Wydatki na aktywa finansowe	-19 611	-21 812
Pozostałe wydatki inwestycyjne	-9 086	-14
Środki pieniężne netto z działalności inwestycyjnej	-70 357	-38 219
Wpływy z tytułu zaciągniętych kredytów	30 462	3 788
Zapłacone odsetki	-396	-404
Środki pieniężne netto z działalności finansowej	30 066	3 384
Zmiana stanu środków pieniężnych	-2 853	12 310
Różnice kursowe netto na środkach pieniężnych i ekwiwalentach	0	14
Środki pieniężne na początek okresu	142 788	235 794
Zmiana stanu środków pieniężnych netto	-2 853	12 324
Środki pieniężne na koniec okresu	139 935	248 118
<i>w tym o ograniczonej możliwości dysponowania</i>	0	0

W powyższym sprawozdaniu zmiana stanu zobowiązań została wykazana bez wzrostu stanu zobowiązań inwestycyjnych tj. 1.242 tys. zł (243 tys. zł za analogiczny okres 2017 r). Obie pozycje wykazano w wierszu „pozostałe wydatki inwestycyjne”.

W zmianie stanu należności w działalności operacyjnej w I półroczu 2017 r. wykazano zmianę stanu należności handlowych bez zmiany stanu zaliczek inwestycyjnych tj. -210 tys. zł.

Śródroczne skrócone Sprawozdanie ze Zmian w Kapitale Własnym

w tys. zł.

Wyszczególnienie	Kapitał akcyjny	Kapitał z wyceny warrantów	Kapitał zapasowy	Kapitał z aktualizacji i wyceny	Zyski zatrzymane	Razem kapitały własne
Stan na 01.01.2018r	5 376	8 401	315 700	69 532	106 928	505 937
wpływ MSSF 15 i MSSF 9 na dzień pierwszego zastosowania					-2 818	-2 818
Stan na 01.01.2018 (przekształcone)	5 376	8 401	315 700	69 532	104 110	503 119
Całkowite dochody za 6 m-cy 2018r					40 568	40 568
Przeniesienia między kapitałami			3	-42		-41
Wycena warrantów		1 332				1 332
Podział wyniku finansowego na kapitał zapasowy oraz ZFŚS			26 549		-27 107	-557
Podział wyniku finansowego – przekazanie na dywidendę					-80 646	-80 646
Stan na 30.06.2018r (niebadane)	5 376	9 733	342 252	69 490	36 925	463 776
Stan na 01.01.2017r	5 376	5 942	292 074	69 695	120 274	493 361
Całkowite dochody za 6 m-cy 2017r			-144		63 042	62 898
Przeniesienia między kapitałami			96	-96		0
Wycena warrantów		1 229				1 229
Podział wyniku finansowego na kapitał zapasowy			23 499		-23 499	0
Podział wyniku finansowego – przekazanie na dywidendę					-96 775	-96 775
Stan na 30.06.2017r (niebadane)	5 376	7 171	315 525	69 599	63 042	460 713

Dodatkowe noty objaśniające

1. Dane podstawowe o Sanok RC S.A. i zmiany w kapitale zakładowym

Sanok Rubber Company Spółka Akcyjna (dalej Sanok RC S.A.) (do dnia 2 listopada 2015: Sanockie Zakłady Przemysłu Gumowego Stomil Sanok Spółka Akcyjna) z siedzibą w Sanoku, ulica Przemyska 24, w obecnej formie prawnej działa od 29 grudnia 1990 roku. Spółka powstała w wyniku przekształcenia przedsiębiorstwa państwowego. Spółka jest zarejestrowana w Krajowym Rejestrze Sądowym pod numerem 0000099813 prowadzonym przez Sąd Rejonowy w Rzeszowie, XII Wydział Gospodarczy Krajowego Rejestru Sądowego. Sanok RC S.A. jest jednostką dominującą w grupie kapitałowej liczącej łącznie 13 spółek.

Na dzień publikacji niniejszego raportu **kapitał zakładowy** wynosi 5 376 384,40 zł i dzieli się na 26 881 922 sztuk akcji w całości opłaconych, o wartości nominalnej 0,20 zł każda.

Podstawową działalnością Sanok RC S.A. jest produkcja i sprzedaż wyrobów gumowych (zgodnie z Polską Klasyfikacją Działalności – PKD - klasyfikowana do produkcji **pozostałych wyrobów gumowych**), którą można podzielić pod względem technologii wytwarzania na 4 zasadnicze grupy: artykuły formowe, artykuły wytłaczane, pasy klinowe i mieszanki gumowe.

Ponadto Spółka prowadzi i sprzedaje rezultaty prac rozwojowych związanych z uruchomieniem nowych produktów, a także – w niewielkim zakresie – sprzedaje media energetyczne oraz towary i materiały.

Stosując kryterium podziału sprzedaży produktów i usług wg branż/produktów, wyodrębnia się cztery zasadnicze segmenty operacyjne, a w nich linie produktowe:

- **segment motoryzacji** - dotyczy sprzedaży: wyrobów gumowych, gumowo – metalowych, gumowo-tworzywowych i z TPE (stosowanych głównie w systemach uszczelnienia karoserii i systemach zawieszenia samochodów oraz zawieszaniach układu wydechowego), a także rezultatów prac rozwojowych, narzędzi i oprzyrządowania z tego obszaru,
- **segment budownictwa** - dotyczy sprzedaży: uszczelek systemowych stosowanych w produkcji stolarki okiennej i drzwiowej (tworzywowej, drewnianej, aluminiowej), systemach rynnowych i wentylacyjnych oraz uszczelek samoprzylepnych stosowanych do uszczelnień w stolarce już zamontowanej,
- **segment rolnictwo i przemysł** - dotyczy sprzedaży: pasów klinowych, maszyn rolniczych i części zamiennych do nich oraz innych akcesoriów (produkty dla rolnictwa – to przede wszystkim sprzedaż do spółki zależnej SSD sp. z o.o.), a także wyrobów dla farmacji (korki do zamykania fiolek szklanych i opakowań tworzywowych z antybiotykami, płynami infuzyjnymi i preparatami krwiopochodnymi oraz tłoczków do strzykawk jednorazowego użytku) i wyrobów gumowych do AGD,
- **segment mieszanek gumowych** - dotyczy sprzedaży mieszanek dla producentów wyrobów gumowych, które są wytwarzane w ramach mocy produkcyjnych nie dedykowanych dla własnych produktów,
- **segment pozostałe** – dotyczy sprzedaży pozostałej, która nie jest ujęta w działalności wymienionej w powyższych segmentach.

Pod względem geograficznym wyodrębnia się:

- Rynek krajowy (Polska),
- Rynek Unii Europejskiej,
- Rynek Europy Wschodniej,
- Pozostałe rynki.

2. Dane podstawowe o spółkach zależnych Sanok RC S.A.

Wg stanu na 30.06.2018r. w Grupie Sanok RC funkcjonowały następujące spółki zależne:

Lp	Nazwa Spółki zależnej	% udziałów/ % praw głosu Sanok RC SA	Podstawowy przedmiot działalności
1	Stomil Sanok Dystrybucja Spółka z o.o z siedzibą w Bogucinie k. Poznania	100%/ 100%	Sprzedaż na rynku wtórnym wyrobów produkowanych przez Sanok RC S.A. oraz sprzedaż części zamiennych, materiałów eksploatacyjnych i maszyn dla rolnictwa. Sprzedaż towarów nie produkowanych przez Sanok RC S.A. za 6 m-cy 2018 roku stanowiła 52% sprzedaży Spółki.
2	PHU Stomil East Spółka z o. o. z siedzibą w Sanoku	65,7%/ 79,3%	Handel na rynkach WNP (sprzedaż, oprócz wyrobów Sanoka RC S.A. także produktów innych firm polskich) oraz sprzedaż produktów firm białoruskich i ukraińskich na rynku polskim. Sprzedaż towarów nie produkowanych przez Sanok RC S.A. za 6 m-cy 2018 roku stanowiła 3% sprzedaży Spółki.
3	Stomil Sanok Rus Spółka z o.o. z siedzibą w Moskwie (Rosja)	100%/ 100%	Dystrybucja i sprzedaż na rynku rosyjskim wyrobów pochodzących z produkcji Grupy Sanok RC.
4	Stomil Sanok Ukraina z siedzibą w Równem (Ukraina)	100%/ 100%	Dystrybucja i sprzedaż na rynku ukraińskim wyrobów pochodzących z produkcji Grupy Sanok RC.
5	Stomil Sanok Wiatka Spółka Akcyjna Typu Zamkniętego z siedzibą w Kirowie (Rosja)	81,1%/ 81,1%	Produkcja i sprzedaż na rynku północnej Rosji wyrobów z gumy i innych materiałów.
6	Produkcyjno - Handlowe Unitarne Przedsiębiorstwo Stomil Sanok BR z siedzibą w Brześciu (Białoruś)	100%/ 100%	Produkcja wyrobów wytłaczanych do stolarki okiennej oraz produkcja wyrobów formowych do AGD. Sprzedaż realizowana jest do spółek dystrybucyjnych Sanok RC w Rosji i na Ukrainie, a także bezpośrednio na rynku białoruskim i rosyjskim.
7	Colmant Cuvelier RPS S.A.S. z siedzibą w Villers-la-Montagne (Francja)	100%/ 100%	Produkcja i sprzedaż uszczelnień karoserii z tworzyw sztucznych (PVC, PVC+TPE i TPE) oraz mieszanek gumowych.
8	Stomet Spółka z o. o. z siedzibą w Sanoku	100%/ 100%	Wytwarzanie oprzyrządowania do produkcji wyrobów gumowych i tworzywowych oraz wykonywanie remontów maszyn i urządzeń – głównie na zamówienie spółek Grupy. Sprzedaż wyrobów i usług poza Grupę za 6 m-cy 2018 roku stanowiła 18% sprzedaży Spółki
9	Przedsiębiorstwo Sanatoryjno – Turystyczne Stomil Spółka z o.o. z siedzibą w Rymanowie	100%/ 100%	Organizowanie i świadczenie usług w zakresie lecznictwa, sanatorium, rehabilitacji, wypoczynku, rekreacji, turystyki, hotelarstwa i gastronomii.
10	Sanok (Qingdao) Auto Parts Sp. z o.o. z siedzibą w Jiaozhou City (Chiny)	100%/ 100%	Spółka została założona na początku 2012 roku Prowadzi działania marketingowe dotyczące rynku chińskiego zarówno pod kątem klientów jak i dostawców. Podstawowym przedmiotem jej działalności będzie import, eksport i sprzedaż wyrobów dla klientów z segmentu motoryzacji na lokalnym rynku.
11	Draftex Automotive GmbH, Grefrath (Niemcy) (do 16.12.2014 Stomil Sanok DE GmbH; do 7.07.2014 Meteor China – Beteiligungs GmbH)	100%/ 100%	Produkcja i sprzedaż uszczelnień karoserii dla sektora samochodów premium na rynku niemieckim. Spółka posiada udziały (20%) w spółce produkcyjnej Qingdao Masters of Rubber and Plastics Co. Ltd (QMRP) z siedzibą w Jiaozhou City (Chiny).
12	Qingdao Masters of Rubber and Plastic Co., Ltd. Taichang Road, Zhongyun Development Zone Jiaozhou, 266300, Qingdao (Chiny)	73,1%/80,8%	Produkcja i sprzedaż uszczelnień karoserii dla sektora motoryzacji oraz uszczelnień okien i szaf sterowniczych na rynku chińskim.

W 2017 roku Sanok RC SA rozpoczęła proces rejestracji spółki na terytorium Meksyku - SMX Rubber Company SA DE CV. Na dzień publikacji niniejszego raportu, kapitał w spółce nie został opłacony, a spółka pozostaje w organizacji.

3. Skład Zarządu Spółki

Na dzień 30.06.2018 roku i na dzień publikacji sprawozdania w skład zarządu Spółki wchodził:

Prezes Zarządu	– Piotr Szamburski
Członek Zarządu	– Marcin Saramak
Członek Zarządu	– Rafał Grzybowski
Członek Zarządu	– Piotr Dołęga

4. Oświadczenie Zarządu i podstawa sporządzenia śródrocznego skróconego sprawozdania finansowego

Zarząd Spółki oświadcza, że wedle swojej najlepszej wiedzy, niniejsze śródroczne skrócone sprawozdanie finansowe i dane porównywalne sporządzone zostały zgodnie z obowiązującymi zasadami rachunkowości oraz, że odzwierciedlają one w sposób prawdziwy, rzetelny i jasny sytuację majątkową i finansową Spółki, a także jej wynik finansowy.

Niniejsze sprawozdanie finansowe zostało sporządzone zgodnie z Międzynarodowym Standardem Rachunkowości nr 34 „Śródroczna Sprawozdawczość Finansowa” zatwierdzonym przez UE („MSR 34”).

Śródroczne skrócone sprawozdanie finansowe nie obejmuje wszystkich informacji oraz ujawnień wymaganych w rocznym sprawozdaniu finansowym i należy je czytać łącznie ze sprawozdaniem finansowym Spółki za rok zakończony 31 grudnia 2017 roku zatwierdzonym do publikacji w dniu 19 marca 2018 roku.

Niniejsze śródroczne skrócone sprawozdanie finansowe jest przedstawione w złotych („PLN”), a wszystkie wartości, o ile nie wskazano inaczej, podane są w tysiącach PLN.

Śródroczne skrócone sprawozdanie finansowe Spółki obejmuje okres 6 miesięcy zakończony dnia 30 czerwca 2018 roku oraz zawiera dane porównawcze za okres 6 miesięcy zakończony dnia 30 czerwca 2017 roku oraz na dzień 31 grudnia 2017 roku. Rachunek zysków i strat oraz noty do rachunku zysków i strat obejmujące dane za okres 3 miesięcy zakończony dnia 30 czerwca 2018 roku oraz dane porównawcze za okres 3 miesięcy, zakończony dnia 30 czerwca 2017 roku, nie były przedmiotem przeglądu lub badania przez biegłego rewidenta.

Przełębem przez biegłego rewidenta objęte było śródroczne skrócone sprawozdanie finansowe za okres 6 miesięcy zakończony 30.06.2018r.

Sprawozdanie zostało sporządzone przy założeniu kontynuacji działalności i braku przesłanek wskazujących na takie zagrożenie. Zarząd Spółki nie stwierdza, na dzień podpisania sprawozdania, istnienia faktów i okoliczności, które wskazywałyby na zagrożenia dla możliwości kontynuowania działalności w okresie 12 miesięcy po dniu bilansowym na skutek zamierzonego lub przymusowego zaniechania bądź istotnego ograniczenia dotychczasowej działalności.

Śródroczny wynik finansowy może nie odzwierciedlać w pełni możliwego do zrealizowania wyniku finansowego za rok obrotowy.

5. Istotne zasady (polityka) rachunkowości

Zasady (polityki) rachunkowości zastosowane do sporządzenia śródrocznego skróconego sprawozdania finansowego są spójne z tymi, które zastosowano przy sporządzaniu rocznego sprawozdania finansowego Spółki za rok zakończony dnia 31 grudnia 2017 roku, z wyjątkiem zastosowania nowych lub zmienionych standardów oraz interpretacji obowiązujących dla okresów rocznych rozpoczynających się od 1 stycznia 2018 roku i później.

Spółka zastosowała po raz pierwszy MSSF 15 Przychody z umów z klientami („MSSF 15”) oraz MSSF 9 Instrumenty finansowe („MSSF 9”). Zgodnie z wymogami MSR 34 Śródroczna sprawozdawczość finansowa Spółka ujawniła opis rodzaju oraz skutki zmiany zasad (polityki) rachunkowości w notach 6, 7 oraz 8.

Pozostałe nowe lub zmienione standardy oraz interpretacje, które mają zastosowanie po raz pierwszy w 2018 roku nie mają istotnego wpływu na śródroczne skrócone sprawozdanie finansowe Spółki.

Spółka nie zdecydowała się na wcześniejsze zastosowanie żadnego standardu, interpretacji lub zmiany, która została opublikowana, lecz nie weszła dotychczas w życie w świetle przepisów Unii Europejskiej.

6. Wpływ zastosowania nowych standardów MSSF 15 oraz MSSF 9

Spółka zastosowała po raz pierwszy MSSF 15 Przychody z umów z klientami („MSSF 15”) oraz MSSF 9 Instrumenty finansowe („MSSF 9”). Zgodnie z wymogami MSR 34 Śródroczna sprawozdawczość finansowa Spółka ujawniła opis rodzaju oraz skutki zmiany zasad (polityki) rachunkowości poniżej.

Pozostałe nowe lub zmienione standardy oraz interpretacje, które mają zastosowanie po raz pierwszy w 2018 roku nie mają istotnego wpływu na śródroczne skrócone sprawozdanie finansowe Spółki.

W wyniku zastosowania MSSF 9 odpis z tytułu utraty wartości na dzień 1 stycznia 2018 roku wzrósł o 2.985,6 tys. PLN, w korespondencji z zyskami zatrzymanymi i wynosi na ten dzień łącznie z wartością odpisów na należności z dnia 31.12.2017 roku 7.824,6 tys. PLN.

MSSF 9 zmienia też podejście do wyceny zobowiązań wystawcy z tytułu umów gwarancji finansowych wprowadzając model oparty na koncepcji straty oczekiwanej. W wyniku zastosowania MSSF 9 zobowiązanie z tytułu gwarancji finansowych na dzień 1 stycznia 2018 roku wzrosło o 493,8 tys. PLN, w korespondencji z zyskami zatrzymanymi i wynosi na ten dzień 493,8 tys. PLN.

Wpływ MSSF 9 (wpływ MSSF 15 oceniono jako nieistotny) na sprawozdanie z sytuacji finansowej na dzień pierwszego zastosowania, tj. 1 stycznia 2018 roku przedstawia poniższa tabela:

	<i>na dzień 31 grudnia 2017 roku*</i>	<i>Korekta MSSF 9</i>	<i>na dzień 1 stycznia 2018 roku</i>
Aktywa			
Aktywa finansowe długoterminowe	89 398	- 681	88 717
Aktywa z tytułu odroczonego podatku dochodowego	3 903	661	4 564
Należności handlowe	130 973	-673	130 300
Aktywa finansowe krótkoterminowe	111 017	- 1 631	109 386
Suma Aktywów	773 400	- 2 324	771 076
Pasywa			
Zyski zatrzymane	106 928	- 2 818	104 110
Rezerwy i inne zobowiązania	15 615	494	16 109
Suma Pasywów	773 400	- 2 324	775 724

* według zatwierdzonego sprawozdania finansowego Spółki za rok zakończony dnia 31 grudnia 2017 roku

7. MSSF 15 Przychody z umów z klientami

MSSF 15 ma zastosowanie do wszystkich umów z klientami, z wyjątkiem tych, które wchodzą w zakres innych standardów. Spółka wdrożyła MSSF 15 z zastosowaniem zmodyfikowanej metody retrospektywnej, tj. z łącznym efektem pierwszego zastosowania standardu ujętym w dniu pierwszego zastosowania.

Spółka prowadzi działalność głównie w obszarze produkcja i sprzedaż wyrobów z gumy

a) Sprzedaż produktów

Spółka prowadzi sprzedaż jednorodnych produktów na podstawie umów lub zamówień klientów. Umowy realizowane przez spółkę co do zasady zawierają tylko jedno zobowiązanie do wykonania świadczenia – sprzedaż towaru, przychód jest rozpoznawany w określonym momencie, tj. gdy klient uzyska kontrolę nad towarem (co do zasady w momencie dostawy). W konsekwencji, wpływ przyjęcia MSSF 15 na moment ujmowania przychodu z tytułu takich umów nie jest istotny. Niemniej jednak, zastosowanie Standardu wpływa na kwotę przychodu zgodnie z poniższym:

Wynagrodzenie zmienne

Niektóre umowy z klientami zawierają kwoty zmienne wynagrodzenia w związku z możliwością udzielenia rabatów związanych z ilością, wartością lub przyrostem realizowanych przychodów. Zgodnie z MSSF 15, jeśli wynagrodzenie określone w umowie obejmuje kwotę zmienną, jednostka oszacowuje kwotę wynagrodzenia, do którego będzie uprawniona w zamian za przekazanie przyrzeczonych dóbr lub

usług na rzecz klienta i zalicza do ceny transakcyjnej część lub całość kwoty wynagrodzenia zmiennego wyłącznie w takim zakresie, w jakim istnieje wysokie prawdopodobieństwo, że nie nastąpi odwrócenie znaczącej części kwoty wcześniej ujętych skumulowanych przychodów w momencie, kiedy ustanie niepewność co do wysokości wynagrodzenia zmiennego.

b) Korekty związane ze zmianą momentu rozpoznania przychodów.

Zgodnie z MSSF 15 przychód jest rozpoznany w momencie przejścia kontroli przez odbiorcę nad nabywanym produktem. W br. Spółka zawarła umowę, gdzie przejście kontroli nad wytwarzanymi produktami przechodzi na nabywcę w momencie wyprodukowania i przekazania własności całego kompletnego produktu. Zgodnie z poprzednimi regulacjami w podobnych przypadkach przychód rozpoznawano wraz z kolejnymi etapami odbioru narzędzi. Pod regulacjami nowego standardu przychód zostanie rozpoznany w momencie zakończenia procesu produkcji i ostatecznego odbioru przez nabywcę.

Poniższa tabela przedstawia kwoty, które wpływają na śródroczne skrócone sprawozdanie finansowe w bieżącym okresie sprawozdawczym w wyniku zastosowania MSSF 15 w porównaniu z MSR 11, MSR 18 i związanymi z nimi interpretacjami, które obowiązywały przed zmianą.

Wpływ MSSF 15 na sprawozdanie z sytuacji finansowej na dzień 30.06.2018

#	Kwoty ujęte zgodnie z MSSF 15	Korekta	Kwoty bez wpływu zastosowania MSSF 15
Aktywa			
Aktywa z tytułu odroczonego podatku dochodowego	5 219,3	76,6	5 142,7
Należności handlowe	145 839,0	- 272,5	146 111,5
Zapasy	98 555,0	1 013,4	97 541,6
Suma Aktywów	854 369,4	817,5	853 551,9
Pasywa			
Zyski zatrzymane	36 925,0	- 326,6	37 251,6
Zobowiązania z tytułu umowy	1 144,1	1 144,1	0
Suma Pasywów	854 369,4	817,5	853 551,9

Wpływ MSSF 15 na rachunek zysków i strat za okres 01.01 - 30.06.2018

#	Kwoty ujęte zgodnie z MSSF 15	Korekta	Kwoty bez wpływu zastosowania MSSF 15
Przychody ze sprzedaży	369 729,2	- 1 416,6	371 145,8
Kosz własny sprzedaży	292 235,9	- 1 013,4	293 249,3
Odroczony podatek dochodowy	-768,1	76,6	-844,7
Wynik netto	40 087,3	-326,6	40 413,9

Wpływ MSSF 15 na rachunek przepływów pieniężnych za okres 01.01 - 30.06.2018

#	Kwoty ujęte zgodnie z MSSF 15	Korekta	Kwoty bez wpływu zastosowania MSSF 15
Działalność operacyjna			
Zysk netto	40 087,3	-326,6	40 413,9
Korekty o pozycje:			
Zmiana stanu należności	-21 822,3	272,5	-22 094,8
Zmiana stanu zapasów	-4 178,4	- 1 013,4	-3 165,0
Zmiana stanu zobowiązań	8 823,7	1 144,1	7 679,6
Zmiana stanu czynnych rozliczeń międzyokresowych i przychodów przyszłych	-2 771,5	-76,6	-2 694,9

8. MSSF 9 Instrumenty finansowe

MSSF 9 zastąpił MSR 39 *Instrumenty finansowe: ujmowanie i wycena* i obowiązuje dla okresów rocznych rozpoczynających się dnia 1 stycznia 2018 roku lub później. MSSF 9 adresuje trzy obszary związane z instrumentami finansowymi: klasyfikację i wycenę, utratę wartości oraz rachunkowość zabezpieczeń.

Spółka zastosowała MSSF 9 od dnia wejścia w życie standardu, bez przekształcania danych porównawczych.

a) Klasyfikacja i wycena

Zgodnie z MSSF 9, z wyjątkiem niektórych należności z tytułu dostaw i usług, w momencie początkowego ujęcia jednostka wycenia składnik aktywów finansowych w jego wartości godziwej, którą w przypadku aktywów finansowych niewycenianych w wartości godziwej przez wynik finansowy powiększa się o koszty transakcyjne, które można bezpośrednio przypisać do nabycia tych aktywów finansowych.

Po początkowym ujęciu jednostka wycenia składnik aktywów finansowych w zamortyzowanym koszcie, w wartości godziwej przez inne całkowite dochody lub w wartości godziwej przez wynik finansowy. Jednostka klasyfikuje składnik aktywów finansowych na podstawie modelu biznesowego jednostki w zakresie zarządzania aktywami finansowymi oraz charakterystyki wynikających z umowy przepływów pieniężnych dla składnika aktywów finansowych (tzw. „kryterium SPPI”).

Klasyfikacja i wycena aktywów finansowych Spółki zgodnie z MSSF 9 przedstawia się następująco:

- i. Instrumenty dłużne wyceniane w zamortyzowanym koszcie, utrzymywane zgodnie z modelem biznesowym, którego celem jest utrzymywanie aktywów finansowych dla uzyskiwania przepływów pieniężnych wynikających z umowy, będących jedynie spłatą kwoty głównej i odsetek od kwoty głównej pozostałej do spłaty. Kategoria ta obejmuje pożyczki udzielone spółkom z grupy kapitałowej.
- ii. Instrumenty dłużne wyceniane w wartości godziwej przez inne całkowite dochody, dla których skumulowane zyski lub straty poprzednio ujęte w innych całkowitych dochodach podlegają przeklasyfikowaniu do wyniku finansowego na moment zaprzestania ujmowania.
- iii. Instrumenty kapitałowe wyceniane w wartości godziwej przez inne całkowite dochody, dla których skumulowane zyski lub straty poprzednio ujęte w innych całkowitych dochodach nie podlegają przeklasyfikowaniu do wyniku finansowego na moment zaprzestania ujmowania.
- iv. Aktywa finansowe wyceniane w wartości godziwej przez wynik finansowy obejmują instrumenty pochodne.

Spółka dokonała oceny modelu biznesowego na dzień pierwszego zastosowania MSSF 9, tj. 1 stycznia 2018 roku, a następnie zastosowała retrospektywnie niezależnie od tego, jaki był model biznesowy w poprzednich okresach sprawozdawczych do tych aktywów finansowych, dla których nie zaprzestano ujmowania przed dniem 1 stycznia 2018 roku. Spółka dokonała oceny spełnienia kryterium SPPI w oparciu o fakty i okoliczności występujące w momencie początkowego ujęcia składnika aktywów finansowych.

b) Utrata wartości

Zastosowanie MSSF 9 zasadniczo zmienia podejście do utraty wartości aktywów finansowych poprzez odejście od koncepcji *straty poniesionej* na rzecz *straty oczekiwanej*, gdzie całość oczekiwanej straty kredytowej jest rozpoznawana *ex-ante*.

W przypadku należności z tytułu dostaw i usług, Spółka stosuje uproszczone podejście i wycenia odpis na oczekiwane straty kredytowe w kwocie równej oczekiwany stratom kredytowym w całym okresie życia przy użyciu macierzy rezerw. Spółka wykorzystuje swoje dane historyczne dotyczące strat kredytowych, skorygowane w stosownych przypadkach o wpływ informacji dotyczących przyszłości.

W przypadku pozostałych aktywów finansowych, Spółka wycenia odpis na oczekiwane straty kredytowe w kwocie równej 12-miesięcznym oczekiwany stratom kredytowym. Jeżeli ryzyko kredytowe związane z danym instrumentem finansowym znacznie wzrosło od momentu początkowego ujęcia, Spółka wycenia odpis na oczekiwane straty kredytowe z tytułu instrumentu finansowego w kwocie równej oczekiwany stratom kredytowym w całym okresie życia.

Spółka ocenia, że ryzyko kredytowe związane z danym instrumentem finansowym znacznie wzrosło od dnia jego początkowego ujęcia w przypadku, gdy dłużnik wykazuje trwałe pogorszenie sytuacji finansowej lub opóźnienia w zapłatach wynikających z danego instrumentu przekroczyć okres 30 dni.

Jednocześnie, Spółka ocenia, że niewykonanie zobowiązania przez dłużnika (ang. default) następuje w przypadku gdy opóźnienie w spłacie przekroczy 360 dni.

Spółka ujęła następujące korekty w śródrocznym skróconym sprawozdaniu finansowym:
 Wpływ MSSF 9 na sprawozdanie z sytuacji finansowej na dzień 30.06.2018

	#	Kwoty ujęte zgodnie z MSSF 9	Korekta	Kwoty bez wpływu zastosowania MSSF 9
Aktywa				
Aktywa z tytułu odroczonego podatku dochodowego		5 219,3	908,2	4 311,1
Aktywa finansowe długoterminowe		110 249,2	-965,8	111 215,0
Aktywa finansowe krótkoterminowe		123 076,9	-1 638,4	124 715,3
Należności handlowe		145 839,0	-947,5	146 786,5
Suma Aktywów		854 369,4	-2 643,5	857 012,9
Pasywa				
Zyski zatrzymane		36 925,0	-3 871,7	40 796,7
Rezerwy i inne zobowiązania		18 489,0	1 228,2	17 260,8
Suma Pasywów		854 369,4	-2 643,5	857 012,9

Wpływ MSSF 9 na rachunek zysków i strat za okres 01.01 - 30.06.2018

	#	Kwoty ujęte zgodnie z MSSF 9	Korekta	Kwoty bez wpływu zastosowania MSSF 9
Strata z tytułu utraty wartości należności z tytułu dostaw i usług oraz pozostałych należności		2 748,2	1 300,7	1 447,5
Odroczony podatek dochodowy		-768,1	-247,2	-520,9
Wynik netto		40 087,3	-1 053,5	41 140,8

Wpływ MSSF 9 na rachunek przepływów pieniężnych za okres 01.01 - 30.06.2018

	#	Kwoty ujęte zgodnie z MSSF 9	Korekta	Kwoty bez wpływu zastosowania MSSF 9
Działalność operacyjna				
Zysk netto		40 087,3	-1 053,5	41 140,8
Korekty o pozycje:				
Zmiana stanu rezerw		1 830,3	734,4	1 095,9
Zmiana stanu należności		-21 822,3	274,5	-22 096,8
Zmiana stanu czynnych rozliczeń międzyokresowych i przychodów przyszłych		-2 771,5	-247,1	-3 018,6
Pozostałe korekty		2 205,0	515,2	1 689,8

c) Spółka nie zdecydowała się na zastosowanie MSSF 9 w obszarze rachunkowości zabezpieczeń.

Nowe standardy i interpretacje, które zostały opublikowane, a nie weszły jeszcze w życie

- MSSF 14 *Regulacyjne rozliczenia międzyokresowe* (opublikowano dnia 30 stycznia 2014 roku) – zgodnie z decyzją Komisji Europejskiej proces zatwierdzania standardu w wersji wstępnej nie zostanie zainicjowany przed ukazaniem się standardu w wersji ostatecznej - do dnia zatwierdzenia niniejszego sprawozdania finansowego niezatwierdzony przez UE – mający zastosowanie dla okresów rocznych rozpoczynających się dnia 1 stycznia 2016 roku lub później;
- Zmiany do MSSF 10 i MSR 28 *Transakcje sprzedaży lub wniesienia aktywów pomiędzy inwestorem a jego jednostką stowarzyszoną lub wspólnym przedsięwzięciem* (opublikowano dnia 11 września 2014 roku) – prace prowadzące do zatwierdzenia niniejszych zmian zostały przez UE odłożone bezterminowo - termin wejścia w życie został odroczone przez RMSR na czas nieokreślony;
- MSSF 16 *Leasing* (opublikowano dnia 13 stycznia 2016 roku) - mający zastosowanie dla okresów rocznych rozpoczynających się dnia 1 stycznia 2019 roku lub później;
- MSSF 17 *Umowy ubezpieczeniowe* (opublikowano dnia 18 maja 2017 roku) - do dnia zatwierdzenia niniejszego sprawozdania finansowego niezatwierdzony przez UE - mający zastosowanie dla okresów rocznych rozpoczynających się dnia 1 stycznia 2021 roku lub później;
- KIMSF 23 *Niepewność związana z ujmowaniem podatku dochodowego* (opublikowano dnia 7 czerwca 2017 roku) - do dnia zatwierdzenia niniejszego sprawozdania finansowego niezatwierdzony przez UE - mający zastosowanie dla okresów rocznych rozpoczynających się dnia 1 stycznia 2019 roku lub później;

- Zmiany do MSSF 9 *Wcześniejsze spłaty z ujemną rekompensatą* (opublikowano dnia 12 października 2017 roku) – mające zastosowanie dla okresów rocznych rozpoczynających się dnia 1 stycznia 2019 roku lub później;
- Zmiany do MSR 28 *Udziały długoterminowe w jednostkach stowarzyszonych i wspólnych przedsięwzięciach* (opublikowano dnia 12 października 2017 roku) – do dnia zatwierdzenia niniejszego sprawozdania finansowego niezatwierdzone przez UE – mające zastosowanie dla okresów rocznych rozpoczynających się dnia 1 stycznia 2019 roku lub później;
- *Zmiany wynikające z przeglądu MSSF 2015-2017* (opublikowano dnia 12 grudnia 2017 roku) – do dnia zatwierdzenia niniejszego sprawozdania finansowego niezatwierdzone przez UE – mające zastosowanie dla okresów rocznych rozpoczynających się dnia 1 stycznia 2019 roku lub później;
- Zmiany do MSR 19 *Zmiana, ograniczenie lub rozliczenie programu* (opublikowano dnia 7 lutego 2018 roku) – do dnia zatwierdzenia niniejszego sprawozdania finansowego niezatwierdzone przez UE – mające zastosowanie dla okresów rocznych rozpoczynających się dnia 1 stycznia 2019 roku lub później;
- *Zmiany do Odniesień do Założeń Konceptyjnych zawartych w Międzynarodowych Standardach Sprawozdawczości Finansowej* (opublikowano dnia 29 marca 2018 roku) – do dnia zatwierdzenia niniejszego sprawozdania finansowego niezatwierdzone przez UE – mające zastosowanie dla okresów rocznych rozpoczynających się dnia 1 stycznia 2020 roku lub później.

Daty wejścia w życie są datami wynikającymi z treści standardów ogłoszonych przez Radę ds. Międzynarodowej Sprawozdawczości Finansowej. Daty stosowania standardów w Unii Europejskiej mogą różnić się od dat stosowania wynikających z treści standardów i są ogłaszane w momencie zatwierdzenia do stosowania przez Unię Europejską.

9. Objasnienia dotyczące sezonowości lub cykliczności działalności emitenta w prezentowanym okresie

Prawie w każdym z wyodrębnionych segmentów działalności występuje sezonowość, ale w różnych okresach roku, co powoduje, że globalna wartość przychodów ze sprzedaży nie podlega istotnym wahaniom w trakcie roku.

10. Przychody z umów z klientami

Tabela poniżej przedstawia przychody z tytułu umów z klientami w podziale na kategorie, które odzwierciedlają sposób, w jaki czynniki ekonomiczne wpływają na charakter, kwotę, termin płatności oraz niepewność przychodów i przepływów pieniężnych:

30.06.2018

	Sprzedaż na rynku krajowym	Sprzedaż na rynku Unii Europejskiej	Sprzedaż na rynku Europy Wschodniej	Sprzedaż na pozostałych rynkach	Razem sprzedaż
Wyroby dla motoryzacji	26 776	148 942	130	47 461	223 309
Pasy klinowe	15 719	9 010	5 836	3 418	33 982
Wyroby dla farmacji	4 812	1 332	2	16	6 161
Wyroby AGD	420	499	106	0	1 024
Uszczelki budowlane samoprzylepne	4 442	8 041	4 521	1 042	18 046
Uszczelki budowlane stolarkowe	22 038	805	133	257	23 232
Usługi przemysłowe	5 527	708	104	337	6 676
Mieszanki gumowe	48 685	1 648	3 215	2 179	55 726
Pozostałe wyroby	1 214	0	187	170	1 571
Razem sprzedaż	129 634	170 985	14 232	54 879	369 729

30.06.2017

	Sprzedaż na rynku krajowym	Sprzedaż na rynku Unii Europejskiej	Sprzedaż na rynku Europy Wschodniej	Sprzedaż na pozostałych rynkach	Razem sprzedaż
Wyroby dla motoryzacji	23 005	150 227	185	35 224	208 641
Pasy klinowe	16 932	11 298	7 044	3 227	38 500
Wyroby dla farmacji	5 808	1 405	322	41	7 576
Wyroby AGD	470	774	78	0	1 322
Uszczelki budowlane samoprzylepne	3 741	8 620	6 021	1 367	19 749
Uszczelki budowlane stolarkowe	21 123	937	1 185	291	23 537
Usługi przemysłowe	6 655	695	20	614	7 983
Mieszanki gumowe	48 299	1 547	3 525	2 080	55 452
Pozostałe wyroby	3 456	217	304	1 008	4 986
Razem sprzedaż	129 488	175 720	18 685	43 853	367 746

11. Informacje dotyczące wypłaconej (lub zadeklarowanej) dywidendy, łącznie i w przeliczeniu na jedną akcję, z podziałem na akcje zwykłe i uprzywilejowane

W dniu 27 czerwca 2018 roku Zwyczajne Walne Zgromadzenie Akcjonariuszy Sanok RC S.A. dokonało podziału zysku za 2017 rok w kwocie 107 752 541,98 zł w następujący sposób:

- kwotę 80 645 766,00 zł przeznaczono do podziału między akcjonariuszy w formie dywidendy, przy czym:
 - kwota dywidendy na jedną akcję: 3,00 zł,
 - dzień dywidendy: 6 lipca 2018r.,
 - termin wypłaty dywidendy: 26 lipca 2018r.,
- kwotę 557 443,83 zł przeznaczono na zasilenie Zakładowego Funduszu Świadczeń Socjalnych,
- kwotę w wysokości 26 549 332,15 zł - na kapitał zapasowy Spółki.

Kwota dywidendy należnej akcjonariuszom na dzień 30 czerwca 2018 roku została zaprezentowana w pozostałych zobowiązaniach krótkoterminowych.

W dniu 26 lipca 2017 roku Spółka wypłaciła 96 774 919,20 zł dywidendy (3,60 zł za akcję) na mocy uchwały ZWZA o podziale zysku za 2016 rok.

12. Informacje dotyczące zmian zobowiązań warunkowych lub aktywów warunkowych, które nastąpiły od czasu zakończenia ostatniego roku obrotowego

Zobowiązania warunkowe zaprezentowane poniżej wynikają w głównej mierze z zabezpieczenia kredytów. Oprócz tytułów wymienionych w zestawieniu, zabezpieczenie stanowią również: weksle in blanco, cesje praw z umów ubezpieczeń, pełnomocnictwa do rachunków bankowych, pisemne oświadczenie o poddaniu się egzekucji.

Zobowiązania warunkowe Sanok RC S.A. z tytułu:	Stan na		
	30.06.2018 (niebadane)	31.12.2017	30.06.2017 (niebadane)
zastaw na maszynach, urządzeniach	29 611	0	0
zastaw na zapasach	28 500	15 000	15 000
cesja należności	30 000	30 000	30 000
hipoteka kaucyjna	48 000	48 000	63 000*
akredytyw	334	2 073	1 039
weksli własnych - zabezpieczenie dotacji	11 366	11 366	1 014
gwarancji udzielonych za Spółkę	50	431	50
inne tytuły (poręczenie za kredyt QMRP)	11 178	2 675	0
RAZEM	159 039	109 545	110 103

* hipoteka kaucyjna według umów obowiązujących na dzień sprawozdania wynosiła 48 000; 15 000 dotyczyło hipoteki z tytułu wygasłej umowy kredytowej w Alior Bank, jeszcze nie wykreślonej na dzień 30 czerwca 2017 roku z Książ Wieczystych.

13. Przychody ze sprzedaży

Wyszczególnienie	Za okres od 01.01 do 30.06	
	2018 (niebadane)	2017 (niebadane)
Przychody ze sprzedaży produktów	359 443	357 043
Przychody ze sprzedaży towarów i materiałów	1 571	4 986
Przychody ze sprzedaży nowych uruchomień	8 715	5 717
Razem przychody ze sprzedaży	369 729	367 746
z tego:		
– sprzedaż krajowa	129 634	129 488
– sprzedaż zagraniczna	240 095	238 258

14. Koszt własny sprzedaży oraz koszty ogólnego zarządu.

Koszt własny sprzedaży za 6 m-cy 2018 roku stanowił 105,4% KWS za I półrocze 2017r., co wynikało głównie z 6-procentowego wzrostu cen materiałów, surowców i energii, oraz prawie 10-procentowego wzrostu wynagrodzeń, który miał miejsce w II połowie roku 2017.

Koszty ogólnego zarządu w prezentowanym półroczu były istotnie wyższe niż w porównywalnym okresie roku 2017 (wzrost o prawie 6,5 MPLN). Wpływ na to miały dwa podstawowe czynniki a mianowicie rozpoczęcie działalności operacyjnej w Meksyku i koszty z tym związane (co stanowi około połowę całkowitego wzrostu) a także wzrost kosztów wynagrodzeń wraz z narzutami.

15. Pozostała działalność operacyjna

Pozostałe przychody operacyjne	Za okres od 01.01 do 30.06	
	2018 (niebadane)	2017 (niebadane)
Wynik na zbyciu niefinansowych aktywów trwałych		47
– od jednostek powiązanych		2
Zyski dotyczące praw majątkowych		1 226
Dotacje rządowe	103	157
Inne przychody operacyjne, w tym m.in.	1 085	1 313
– rozwiązanie rezerw z lat poprzednich	291	0
– otrzymane rabaty od dostawców	98	1 169
– otrzymane odszkodowania	543	0
Pozostałe przychody operacyjne razem	1 188	2 743

Pozostałe koszty operacyjne	Za okres od 01.01 do 30.06	
	2018 (niebadane)	2017 (niebadane)
Odpisy na należności		126
Darowizny	185	186
Inne	514	140
Pozostałe koszty operacyjne, razem	699	452

16. Przychody i koszty finansowe

Inne przychody finansowe	Za okres od 01.01 do 30.06	
	2018 (niebadane)	2017 (niebadane)
Odsetki od lokat i udzielonych pożyczek	0	3 707
Dywidendy	3 685	5 553
Inne przychody finansowe, w tym:	1 487	2 959
– <i>nadwyżka dodatnich różnic kursowych</i>	1 451	0
– <i>wycena bilansowa opcji walutowych</i>	0	1 911
– <i>pozostałe (m.in. realizacja opcji)</i>	36	1 048
Przychody finansowe razem	5 172	12 219

W następujących spółkach zależnych Walne Zgromadzenia Wspólników uchwaliły wypłaty dywidendy na rzecz Spółki:

- 16 kwietnia 2018 roku – PHU Stomil East Spółka z o.o. - w kwocie 612,7 tys. zł.
- 17 kwietnia 2018 roku – Stomet Sp. z o.o. – w kwocie 1.300 tys. zł
- 17 kwietnia 2018 roku – Stomil Sanok – Dystrybucja Sp. z o.o. - w kwocie 750,0 tys. zł.
- 18 kwietnia 2018 roku – Stomil Sanok Ukraina – w kwocie 51,5 tys. zł (400 tys. UAH)
- 31 maja 2018 roku – Stomil Sanok Wiatka – w kwocie 85,5 tys. zł (1.437,4 tys. RUB)
- 26 czerwca 2018 roku – Stomil Sanok RUS – w kwocie 885,0 tys. zł (15.000 tys. RUB)

Suma dywidend od spółek zależnych wyniosła 3.684,7 tys. zł.

Koszty finansowe	Za okres od 01.01 do 30.06	
	2018 (niebadane)	2017 (niebadane)
Odsetki	736	390
Inne koszty finansowe, w tym:	1 668	1 458
– <i>nadwyżka ujemnych różnic kursowych</i>	0	1 082
– <i>wycena bilansowa opcji walutowych</i>	1 185	0
– <i>pozostałe</i>	483	376
Koszty finansowe razem	2 404	1 848

17. Podatek dochodowy bieżący

w tys. zł

Wyszczególnienie	Za okres od 01.01 do 30.06	
	2018	2017
1. Zysk (strata) brutto	50 426	77 914
2. Różnice pomiędzy zyskiem brutto, a podstawą opodatkowania podatkiem dochodowym	8 030	2 937
– <i>koszty niestanowiące kosztów uzyskania przychodu</i>	10 948	5 915
– <i>przychody niepodatkowe</i>	-2 756	-2 809
– <i>darowizny podlegające odliczeniu</i>	-162	-169
3. Podstawa opodatkowania	58 456	80 851
4. Obciążenie podatkowe wykazane w rachunku wyników	10 339	14 872
5. <i>Efektywna stawka podatkowa (pkt.4/pkt.1)* 100%</i>	20%	19%

18. Rzeczowe aktywa trwałe

Wyszczególnienie	Grunty własne i prawo wieczystego użytkowania	Budynki, lokale i obiekty inżynierii lądowej i wodnej	Urządzenia techniczne i maszyny	Środki transportu	Inne środki trwałe	Środki trwałe razem
Wartość brutto środków trwałych						
Stan na 01.01.2018r	6 110	116 914	480 761	9 960	49 009	662 754
Zwiększenia	0	1 612	12 926	106	2 762	17 407
Zmniejszenia	0	-10	-177	-103	-50	-340
Stan na 30.06.2018r	6 110	118 516	493 510	9 963	51 721	679 821
Stan na 01.01.2017r	6 145	114 131	455 544	8 645	47 302	631 767
Zwiększenia	0	476	13 184	1 003	1 010	15 673
Zmniejszenia	0	0	-3 307	-2	-54	-3 363
Stan na 30.06.2017r	6 145	114 607	465 421	9 646	48 258	644 077
Umorzenie środków trwałych						
Stan na 01.01.2018r	0	74 251	386 139	6 661	43 057	510 108
Zwiększenia	0	2 271	10 624	538	1 233	14 666
Zmniejszenia	0	-10	-177	-103	-50	-340
Stan na 30.06.2018r	0	76 512	396 586	7 096	44 240	524 434
Stan na 01.01.2017r	0	69 967	371 783	6 074	41 250	489 074
Zwiększenia	0	2 181	9 467	486	1 004	13 138
Zmniejszenia	0	0	-3 152	-2	-54	-3 208
Stan na 30.06.2017r	0	72 148	378 098	6 558	42 200	499 004
Wartość netto środków trwałych						
Stan na 30.06.2018r	6 110	42 004	96 924	2 867	7 481	155 387
Środki trwałe w budowie na 30.06.2018r						48 096
Zaliczki na śr trwałe w budowie na 30.06.2018r						9 539
Razem środki trwałe na 30.06.2018 (niebadane)						213 022
Stan na 30.06.2017	6 145	42 459	87 323	3 088	6 058	145 073
Środki trwałe w budowie na 30.06.2017r						12 229
Razem środki trwałe na 30.06.2017r (niebadane)						157 302

Wartość odpisu aktualizującego środki trwałe w budowie utworzonego w 2015 r. na dzień 30 czerwca 2018 roku nie uległa zmianie i wynosi 518,4 tys. zł.

Czterokrotny przyrost środków trwałych w budowie to wynik inwestycji w maszyny, urządzenia i linie technologiczne głównie dla Dywizji Motoryzacji jak również w zakładzie w Meksyku.

19. Aktywa niematerialne

Wyszczególnienie	Koszty zakończonych prac rozwojowych	Licencje na programy komputerowe	Inne aktywa niematerialne	aktywa niematerialne razem
Wartość brutto aktywów niematerialnych				
Stan na 01.01.2018r	30 727	16 465	1 779	48 971
Zwiększenia	0	41	0	41
Zmniejszenia	0	0	-577	-577
Stan na 30.06.2018r	30 727	16 506	1 202	48 435
Stan na 01.01.2017r	30 727	15 798	1 057	47 582
Zwiększenia	0	170	598	768
Zmniejszenia	0	0	-504	-504
Stan na 30.06.2017r	30 727	15 968	1 151	47 846
Umorzenie aktywów niematerialnych				
Stan na 01.01.2018r	29 009	14 010	0	43 019
Zwiększenia	465	357	0	822
Zmniejszenia	0	0	0	0
Stan na 30.06.2018r	29 474	14 367	0	43 841
Stan na 01.01.2017r	27 507	13 240	0	40 747
Zwiększenia	768	385	0	1 153
Zmniejszenia	0	0	0	0
Stan na 30.06.2017r	28 275	13 625	0	41 900
Wartość netto aktywów niematerialnych				
Stan na 30.06.2018r	1 253	2 139	1 202	4 594
Aktywa niematerialne w toku wytworzenia na 30.06.2018				2 352
Razem aktywa niematerialne na 30.06.2018r (niebadane)				6 946
Stan na 30.06.2017r	2 452	2 343	1 151	5 946
Aktywa niematerialne w toku wytworzenia na 30.06.2017				3 405
Razem aktywa niematerialne na 30.06.2017r (niebadane)				9 351

Stan odpisów na aktywa niematerialne w toku wytwarzania na dzień 31.12.2017 r. oraz 30.06.2018 r. to 45,4 tys. zł.

20. Aktywa finansowe – długo i krótkoterminowe

Wyszczególnienie	Stan na		
	30.06.2018 (niebadane)	31.12.2017	30.06.2017 (niebadane)
Akcje/Udziały w podmiotach powiązanych	48 758	45 321	45 321
Akcje/Udziały w pozostałych podmiotach	7	7	7
z tego:			
notowane na giełdzie			
nie notowane na giełdzie	7	7	7
Pożyczki długoterminowe	61 484	44 070	77 097
Aktywa finansowe długoterminowe razem	110 249	89 398	122 425

W styczniu 2018r. zarejestrowano podwyższenie kapitału własnego w spółce zależnej QMRP w Chinach o kwotę 1,2 mln USD (Sanok RC SA wniósł 1 mln USD w formie aportu, wierzytelności oraz środków pieniężnych).

Wyszczególnienie	Stan na		
	30.06.2018 (niebadane)	31.12.2017	30.06.2017 (niebadane)
Pożyczki udzielone krótkoterminowe	72 270	70 413	20 480
Wycena bilansowa transakcji zabezpieczających	497	604	1 957
Środki pieniężne na lokatach bankowych pow. 3 m-cy	50 310	40 000	0
Aktywa finansowe krótkoterminowe razem	123 077	111 017	22 437

Zmiana stanu długo i krótkoterminowych aktywów finansowych w 2018 roku wynika z udzielenia pożyczki spółce zależnej oraz wypłat kolejnych transz zgodnie z wcześniejszymi umowami (szczegóły w raporcie za 2017 rok). W okresie 6 m-cy 2018 roku stan pożyczek długo i krótkoterminowych zmienił się tytułem:

- wypłaty dla QMRP 1,26 mln USD (wg umowy z 2 marca 2018)
- wypłaty dla Draftex Automotive GmbH 2,7 mln EUR (wg umów z 15 stycznia 2018 i 16 kwietnia 2018)
- wypłaty dla PST Stomil 0,5 mln zł
- spłaty przez Colman Cuvelier 0,1 mln EUR.

Ryzyko utraty wartości aktywów w postaci udzielonych pożyczek, jest ograniczone poprzez ustanowione zabezpieczenia. Oprocentowanie udzielonych pożyczek ustalono na warunkach rynkowych, maksymalna stopa procentowa wynosi 6%.

21. Zmiana stanu aktywów i rezerw z tytułu podatku odroczonego

Zmiana stanu aktywów z tytułu podatku odroczonego

Wyszczególnienie	Za okres 01.01.-30.06.	
	2018 (niebadane)	2017 (niebadane)
Stan na początek okresu	8 963	7 560
Zwiększenia w okresie, ujęte w rachunku zysków i strat z tytułu:	1 104	1 195
<i>niezrealizowanych różnic kursowych</i>	0	58
<i>rezerw na świadczenia pracownicze</i>	277	804
<i>odpisów aktualizujących majątek</i>	569	311
<i>wyceny instrumentów pochodnych</i>	205	0
<i>inne</i>	53	22
Zmniejszenia w okresie, ujęte w rachunku zysków i strat z tytułu:	350	576
<i>rezerw na świadczenia pracownicze</i>	40	153
<i>odpisów aktualizujących majątek</i>	52	86
<i>wyceny instrumentów pochodnych</i>	0	223
<i>różnice kursowe</i>	239	0
<i>inne</i>	19	114
Zmiana stanu aktywów z tytułu podatku odroczonego, ujęta w rachunku zysków i strat	754	619
Zmiana aktywów na podatek odroczonego ujęta w kapitale własnym	548	33
Stan aktywów na podatek odroczonego na koniec okresu	10 265	8 212

Zmiana stanu rezerw z tytułu podatku odroczonego

Wyszczególnienie	Za okres 01.01.-30.06.	
	2018 (niebadane)	2017 (niebadane)
Stan na początek okresu	5 060	4 653
Zwiększenia w okresie, ujęte w rachunku zysków i strat z tytułu:	395	294
<i>niezrealizowanych różnic kursowych</i>	0	
<i>różnicy między wartością bilansową i podatkową środków trwałych</i>	202	88
<i>inne (wynikające z mssf 15)</i>	193	206
Zmniejszenia w okresie, ujęte w rachunku zysków i strat z tytułu:	409	165
<i>niezrealizowanych różnic kursowych</i>	68	18
<i>inne</i>	341	147
Zmiana stanu rezerw z tytułu podatku odroczonego, ujęta w rachunku zysków i strat:	-14	129
Stan rezerw na podatek odroczonego na koniec okresu	5 046	4 782
Stan netto aktywów i rezerw z tytułu podatku odroczonego na koniec okresu	5 219	3 430

22. Zmiana stanu odpisów aktualizujących zapasy

Zmiana stanu odpisów aktualizujących zapasy	Za okres 01.01.-30.06	
	2018 (niebadane)	2017 (niebadane)
Stan odpisów na początek okresu	6 586	5 327
Zwiększenia razem, z tytułu:	1 129	683
<i>zapasów wolnorotujących</i>	494	387
<i>ceny sprzedaży niższej od kosztu wytworzenia</i>	635	296
Zmniejszenia razem, z tytułu:	1 403	1 139
<i>sprzedaży, zużycia</i>	110	421
<i>odwrócenia odpisów</i>	1 293	718
Stan odpisów na koniec okresu	6 312	4 871

23. Zmiana stanu odpisów aktualizujących należności

Zmiana stanu odpisów aktualizujących należności	Za okres 01.01.-30.06	
	2018 (niebadane)	2017 (niebadane)
Stan odpisów aktualizujących należności na początek okresu	4 839	3 989
<i>z tego z tytułu:</i>		
<i>dostaw i usług</i>	4 649	3 799
<i>pozostałych należności</i>	190	190
Zwiększenia razem	2 663	385
<i>z tego z tytułu:</i>		
<i>dostaw i usług</i>	2 663	385
<i>pozostałych należności</i>		
Zmniejszenia razem	1 271	261
<i>z tego z tytułu:</i>		
<i>dostaw i usług</i>	1 271	261
<i>pozostałych należności</i>		
Stan odpisów aktualizujących należności na koniec okresu	6 231	4 113
<i>z tego z tytułu:</i>		
<i>dostaw i usług</i>	6 041	3 923
<i>pozostałych należności</i>	190	190

Wzrost należności handlowych w porównaniu do stanu na koniec 2017 roku wynika przede wszystkim z sezonowości sprzedaży (dłuższe terminy płatności w segmencie rolnictwa).

Utworzone odpisy na należności za 6 m-cy 2018 roku dotyczyły przede wszystkim należności przeterminowanych od spółki QMRP.

24. Zmiana stanu rezerw długoterminowych i innych zobowiązań

Wyszczególnienie	Za okres 01.01.-30.06.	
	2018 (niebadane)	2017 (niebadane)
Stan na początek okresu:	13 232	13 285
<i>z tego:</i>		
<i>na świadczenia emerytalno-rentowe</i>	7 540	6 649
<i>na nagrody jubileuszowe</i>	5 692	6 636
Zwiększenia	323	227
<i>z tego:</i>		
<i>na świadczenia emerytalno-rentowe</i>	293	202
<i>na nagrody jubileuszowe</i>	30	25
Zmniejszenia	1 367	599
<i>z tego</i>		
<i>na świadczenia emerytalno-rentowe</i>	1 069	166
<i>na nagrody jubileuszowe</i>	298	433
Stan na koniec okresu	12 188	12 913
<i>z tego:</i>		
<i>na świadczenia emerytalno-rentowe</i>	6 764	6 685
<i>na nagrody jubileuszowe</i>	5 424	6 228

25. Zmiana stanu rezerw krótkoterminowych i innych zobowiązań

Wyszczególnienie	Za okres 01.01.-30.06.	
	2018 (niebadane)	2017 (niebadane)
Stan na początek okresu:	15 615	12 560
<i>z tego:</i>		
<i>na świadczenia emerytalno-rentowe</i>	987	825
<i>na nagrody jubileuszowe</i>	1 229	1 394
<i>z tyt. innych świadczeń pracowniczych</i>	12 164	8 279
<i>pozostałe rezerwy</i>	1 235	2 062
Zwiększenia	8 237	7 840
<i>z tego:</i>		
<i>na świadczenia emerytalno-rentowe</i>	220	231
<i>na nagrody jubileuszowe</i>	180	89
<i>z tyt. innych świadczeń pracowniczych</i>	4 839	6 966
<i>pozostałe rezerwy</i>	2 998	554
Zmniejszenia (wykorzystania, rozwiązania)	5 363	4 473
<i>z tego:</i>		
<i>na świadczenia emerytalno-rentowe</i>	46	96
<i>na nagrody jubileuszowe</i>	115	210
<i>z tyt. innych świadczeń pracowniczych</i>	3 465	2 967
<i>pozostałe rezerwy</i>	1 737	1 200
Stan na koniec okresu	18 489	15 927
<i>z tego:</i>		
<i>na świadczenia emerytalno-rentowe</i>	1 161	960
<i>na nagrody jubileuszowe</i>	1 294	1 273
<i>z tyt. innych świadczeń pracowniczych</i>	13 538	12 278
<i>pozostałe rezerwy</i>	2 496	1 416

Rezerwy krótkoterminowe na inne świadczenia pracownicze obejmują rezerwy na urlopy, premie, nagrody i fundusz motywacyjny. Natomiast w pozycji „pozostałe rezerwy” prezentowane są rozliczenia międzyokresowe kosztów i pozostałe rezerwy (koszty ochrony środowiska, dostaw gazu i transportu przypadające na bieżący okres).

Zobowiązania handlowe wynikają z sezonowości biznesu i ich wartości w prezentowanych półroczach są porównywalne.

26. Kredyty krótkoterminowe

Wyszczególnienie	Stan na		
	30.06.2018 (niebadane)	31.12.2017	30.06.2017 (niebadane)
Kredyty krótkoterminowe,	198 406	167 905	140 773
w tym:			
- kredyty w walucie polskiej			
- kredyty w walutach obcych	198 406	167 905	140 773

Struktura kredytów wg stanu na 30.06.2018 r.

Nazwa Banku udzielającego kredyt, jego siedziba	Kwota kredytu wg. umowy w tys. zł (limit)	Stan zadłużenia na dzień bilansowy		Termin spłaty	Zabezpieczenie
		tys. zł	w tys. EUR		
Bank Zachodni WBK Wrocław	90 000	69 299	15 888	30.06.2019	hipoteka kaucyjna, cesja części wierzytelności ubezpieczenia budynków, weksel własny in blanco.
mBank SA	90 000	88 756	20 349	30.01.2019	Zastaw na majątku obrotowym wraz z cesją praw z polisy, cesja należności handlowych, weksel własny in blanco.
Razem dla limitu w PLN	180 000	158 055	36 237		
Caixa Bank SA	20 000 EUR	40 351	9 252	22.03.2019	zastaw rejestrowy na zapasach oraz środkach trwałych z cesją praw z umowy ubezpieczenia, pełnomocnictwo do dysponowania środkami, weksel in blanco
Razem dla limitu w EUR	20 000	40 351	9 252		
		198 406	45 489		

Struktura kredytów wg stanu na 31.12.2017 r.

Nazwa Banku udzielającego kredyt, jego siedziba	Kwota kredytu wg. umowy w tys. zł (limit)	Stan zadłużenia na dzień bilansowy		Termin spłaty	Zabezpieczenie
		tys. zł	w tys. EUR		
Bank Zachodni WBK Wrocław	90 000	79 237	18 998	30.06.2018	Cesja wierzytelności, hipoteka kaucyjna, cesja części wierzytelności ubezpieczenia budynków, weksel własny in blanco.
mBank SA	90 000	88 668	21 259	31.01.2018	Zastaw na majątku obrotowym wraz z cesją praw z polisy, cesja należności handlowych, weksel własny in blanco.
Razem	180 000	167 905	40 257		

W okresie 6 miesięcy 2018 roku zmiany w zakresie umów kredytowych dotyczyły:

- tytułem Aneksu z 24.01.2018, określenia terminu spłaty kredytu udzielonego Spółce przez mBank SA na 30.01.2019, a terminu obowiązywania gwarancji i akredytyw wystawionych za Spółkę na 30.12.2020
- tytułem umowy z 23.03.2018 roku z CaixaBank SA Oddział w Polsce, udzielenia Spółce kredytu w rachunku do kwoty 20 mln EUR (szczegóły dotyczące okresu kredytowania i zabezpieczenia w raporcie bieżącym nr 3 z 23.03.2018)
- tytułem Aneksu z 29.06.2018, określenia terminu spłaty kredytu udzielonego Spółce przez BZ WBK SA na 30.06.2019, a terminu obowiązywania gwarancji i akredytyw wystawionych za Spółkę na 30.06.2020

27. Transakcje z podmiotami powiązаныmi

Podmiot powiązany	Sprzedaż 01.01-30.06		Zakupy 01.01-30.06		Należności (z zaliczkami na śr. trw. w budowie) od 30.06.2018*)		Zobowiązania wobec	
	2017 (niebadane)	2018 (niebadane)	2017 (niebadane)	2018 (niebadane)	30.06.2018* (niebadane)	31.12.2017	30.06.2018 (niebadane)	31.12.2017
PHU Stomil East Spółka z o. o.	5 610	4 140	1	2	2 212	2 336	1	1
SSD Bogucin	21 483	23 213	41	227	16 010	8 046	46	40
Stomil Sanok Rus Spółka z o.o.	4 960	3 672	0	0	1 919	0	0	0
Stomil Sanok Ukraina	3 413	3 953	0	0	2 587	900	0	0
Stomil Sanok Wiatka Spółka Akcyjna Typu Zamkniętego	0	0	0	0	0	0	0	0
Produkccyjno - Handlowe Unitarne Przedsiębiorstwo Stomil Sanok BR	3 624	3 314	60	43	3 309	3 471	7	7
Colmant Cuvelier RPS S.A.S.	7 088	5 123	1 084	134	6 628	6 261	99	335
Stomet Spółka z o. o.	882	1 001	14 332	17 959	1 795	809	3 489	2 786
Przedsiębiorstwo Sanatoryjno – Turystyczne Stomil Spółka z o.o.	0	0	0	4	6 413	5 900	0	0
Sanok (Qingdao) Auto Parts Sp. z o.o.	0	0	0	0	1	1	0	0
Draftex Automotive GmbH	446	374	205	2 231	104 779	91 287	1 062	750
QMRP	969	628	0		20 378	18 737	91	39
Pozostałe podmioty powiązane								
Jednostki kontrolowane przez osoby nadzorujące Spółkę	0	0	48	0	0	0	0	22

*) z tytułu MSSF 9 należności od podmiotów powiązanych zostały pomniejszone o łączną kwotę 189 tys. zł.

Na dzień publikacji niniejszego raportu kapitał zakładowy wynosi 5 376 384,40 zł i dzieli się na 26 881 922 sztuk akcji o wartości nominalnej 0,20 zł każda.

Na podstawie uchwały w sprawie emisji warrantów subskrypcyjnych z pozbawieniem prawa poboru dotychczasowych akcjonariuszy Spółki, warunkowego podwyższenia kapitału zakładowego Spółki z pozbawieniem prawa poboru dotychczasowych akcjonariuszy Spółki, wyrażenia zgody na przeprowadzenie w Spółce Programu Motywacyjnego w latach 2014-2017 oraz zmiany statutu Spółki, podjętej przez Walne Zgromadzenie Akcjonariuszy w dniu 23 czerwca 2014 roku, kapitał zakładowy Spółki został warunkowo podwyższony o kwotę 215 054,40 złotych. Łączna, maksymalna liczba wyemitowanych akcji nie może być większa aniżeli 1 075 272 szt. Postanowieniem z dnia 29 października 2014 roku Sąd Rejonowy w Rzeszowie XII Wydział Gospodarczy Krajowego Rejestru Sądowego dokonał rejestracji warunkowego podwyższenia kapitału zakładowego Sanok RC S.A.

Mając na uwadze MSSF 2 Płatności na bazie akcji została dokonana wycena wartości godziwej programu motywacyjnego. Wycena została dokonana w oparciu o metodę Monte-Carlo, a jej założenia opisano w raporcie rocznym za 2014r opublikowanym 20 marca 2015 roku. Wartość godziwa programu motywacyjnego ujęta w księgach 2018r wyniosła 9.773 tys. zł. (stan kapitałów z wyceny opcji na 30.06.2018) - przyrost o 1.332 tys. zł w porównaniu do końca 2017 roku.

Wynagrodzenie wypłacone lub należne członkom Zarządu oraz Rady Nadzorczej Spółki

Wynagrodzenia osób zarządzających.

Łączne wynagrodzenie osób zarządzających Spółką za I półrocze 2018 wyniosło 1.520.457,00 zł, w tym:

- wynagrodzenia stałe 1.146.000,00 zł.
- wynagrodzenia zmienne 374.457,00 zł.

Wynagrodzenia osób nadzorujących.

Łączne wynagrodzenie osób nadzorujących Spółkę - członków Rady Nadzorczej - za I półrocze 2018 r. wyniosło 195.000,00 zł.

28. Zdarzenia występujące po dniu bilansowym

W lipcu 2018 roku nastąpiło ostateczne stwierdzenie nabycie uprawnień w ramach Programu Motywacyjnego. Skutki korekty szacunku wyceny Programu Motywacyjnego zostaną ujęte w sprawozdaniu finansowym za II półrocze 2018r. Zgodnie z Regulaminem Programu Motywacyjnego zatwierdzonego przez Walne Zgromadzenie Spółki w dniu 23 czerwca 2014 roku w wyniku zatwierdzenia Ostatecznej Listy Osób uprawnionych Członkowie Zarządu Spółki nabyli uprawnienia do objęcia 247.070 warrantów. Do dnia publikacji niniejszego sprawozdania żadne warranty nie zostały objęte.

29. Pozostałe informacje do raportu za I półrocze 2018 r.

Akcjonariusze, którzy posiadają ponad 5% akcji

Według informacji otrzymanych przez Sanok RC S.A. akcjonariuszami, którzy posiadają ponad 5% jej akcji – na dzień publikacji raportu – są:

Nazwa posiadacza akcji	Liczba akcji	% udział w kapitale zakładowym oraz w liczbie głosów na WZA
Aviva OFE Aviva BZ WBK	3 787 000	14,09%
Nationale–Nederlanden Otwarty Fundusz Emerytalny	3 140 000	11,68%
Marek Łęcki	2 967 900	11,04%
Otwarty Fundusz Emerytalny PZU "Złota Jesień"	2 482 600	9,24%

Podana liczba akcji Sanok RC S.A. będąca w posiadaniu znaczących Akcjonariuszy wynika ze złożonych świadectw depozytowych przy rejestracji na Walne Zgromadzenia Spółki Dominującej, które odbyło się 27 czerwca 2018 r.

Akcje w posiadaniu osób zarządzających i nadzorujących

Według informacji otrzymanych przez Sanok RC S.A. - na dzień sporządzenia raportu - spośród osób zarządzających i nadzorujących, akcje Sanok RC S.A. posiadają: Piotr Szamburski - 56 360 akcji, Marcin Saramak – 30 200 akcji, Rafał Grzybowski - 10 000 akcji, Marek Łęcki – 2 967 900 akcji, Marta Rudnicka – 1 307 820 akcji.

Wskazanie postępowań toczących się przed sądem, organem właściwym dla postępowania arbitrażowego lub organem administracji publicznej

Sanok RC S.A. nie jest stroną żadnego postępowania sądowego lub przed organami administracji publicznej dotyczącego zobowiązań lub wierzytelności o łącznej wartości odpowiadającej co najmniej 10% kapitałów własnych.

Informacje o zawarciu przez emitenta jednej lub wielu transakcji z podmiotami powiązanymi, jeżeli pojedynczo lub łącznie są one istotne i zostały zawarte na innych warunkach niż rynkowe

Wyżej wymienione transakcje nie wystąpiły.

Informacja o udzieleniu przez emitenta poręczeń kredytu lub pożyczki lub udzieleniu gwarancji – łącznie jednemu podmiotowi lub jednostce zależnej od tego podmiotu, jeżeli łączna wartość istniejących poręczeń lub gwarancji stanowi równowartość co najmniej 10% kapitałów własnych emitenta

Sanok RC S.A. nie udzielał poręczeń o których mowa wyżej.

Inne informacje, które zdaniem emitenta są istotne dla oceny jego sytuacji kadrowej, majątkowej, finansowej, wyniku finansowego i ich zmian oraz informacje, które są istotne dla oceny możliwości realizacji zobowiązań przez emitenta

Stan udzielonych przez Sanok RC S.A. pożyczek na rzecz spółki zależnej Draftex Automotive GmbH na dzień 30.06.2018 r. wynosi 24,38 mln EUR tj. 22,7% kapitałów własnych.

Instrumenty finansowe

W okresie objętym niniejszym sprawozdaniem finansowym nie nastąpiły istotne zmiany wartości i rodzaju instrumentów finansowych w stosunku do wartości i rodzaju instrumentów finansowych opisanych w sprawozdaniu finansowym Spółki za rok zakończony dnia 31 grudnia 2017 roku. Zmiana poziomu należności wynika z cyklu codziennej działalności Spółki.

Cele i zasady zarządzania ryzykiem finansowym

Cele i zasady zarządzania ryzykiem finansowym stosowane przez Spółkę są spójne z celami i zasadami, które były opisane w sprawozdaniu finansowym Spółki za rok zakończony dnia 31 grudnia 2017 roku.

Zarządzanie kapitałem

Cele i zasady zarządzania kapitałem stosowane przez Spółkę są spójne z celami i zasadami, które były opisane w sprawozdaniu finansowym Spółki za rok zakończony dnia 31 grudnia 2017 roku.

Sanok dnia 27 sierpnia 2018 roku

Zarząd SANOK RC SA:

- | | | |
|--------------------|--------------------|-------|
| 1. Prezes Zarządu | – Piotr Szamburski | |
| 2. Członek Zarządu | – Marcin Saramak | |
| 3. Członek Zarządu | – Rafał Grzybowski | |
| 4. Członek Zarządu | – Piotr Dołęga | |

Sporządził: Bernarda Kapałowska

www.sanokrubber.pl

Raport niezależnego biegłego rewidenta z przeglądu śródrocznego skróconego sprawozdania finansowego

Dla Akcjonariuszy i Rady Nadzorczej spółki Sanok Rubber Company S.A.

Wprowadzenie

Przeprowadziliśmy przegląd załączonego śródrocznego skróconego sprawozdania finansowego spółki Sanok Rubber Company S.A. („Spółka”) z siedzibą w Sanoku, ul. Przemyska 24, sporządzonego na dzień 30 czerwca 2018 roku, na które składają się: śródroczny skrócony rachunek zysków i strat, śródroczne skrócone sprawozdanie z całkowitych dochodów za okres od dnia 1 stycznia 2018 roku do dnia 30 czerwca 2018 roku, śródroczne skrócone sprawozdanie z sytuacji finansowej na dzień 30 czerwca 2018 roku, śródroczne skrócone sprawozdanie z przepływów pieniężnych, śródroczne skrócone sprawozdanie ze zmian w kapitale własnym za okres od dnia 1 stycznia 2018 roku do dnia 30 czerwca 2018 roku oraz dodatkowe noty objaśniające („śródroczne skrócone sprawozdanie finansowe”).

Zarząd Spółki jest odpowiedzialny za sporządzenie i przedstawienie załączonego śródrocznego skróconego sprawozdania finansowego zgodnie z wymogami Międzynarodowego Standardu Rachunkowości 34 *Śródroczna sprawozdawczość finansowa*, ogłoszonego w formie rozporządzeń Komisji Europejskiej.

My jesteśmy odpowiedzialni za sformułowanie wniosku na temat załączonego śródrocznego skróconego sprawozdania finansowego na podstawie przeprowadzonego przez nas przeglądu.

Zakres przeglądu

Przegląd przeprowadziliśmy zgodnie z Krajowym Standardem Przeglądu 2410 w brzmieniu Międzynarodowego Standardu Usług Przeglądu 2410 *Przegląd śródrocznych informacji finansowych przeprowadzony przez niezależnego biegłego rewidenta jednostki* („standard”), przyjętym uchwałą nr 2041/37a/2018 Krajowej Rady Biegłych Rewidentów z dnia 5 marca 2018 roku. Przegląd śródrocznego sprawozdania finansowego polega na kierowaniu zapytań, przede wszystkim do osób odpowiedzialnych za kwestie finansowe i księgowe, przeprowadzaniu procedur analitycznych oraz innych procedur przeglądu.

Przegląd ma istotnie węższy zakres niż badanie przeprowadzane zgodnie z Krajowymi Standardami Badania w brzmieniu Międzynarodowych Standardów Badania, przyjętymi uchwałą nr 2041/37a/2018 Krajowej Rady Biegłych Rewidentów z dnia 5 marca 2018 roku i na skutek tego przegląd nie wystarcza do uzyskania pewności, że wszystkie istotne kwestie, które zostałyby zidentyfikowane w trakcie badania, zostały ujawnione. W związku z tym nie wyrażamy opinii z badania.



Wniosek

Na podstawie przeprowadzonego przez nas przeglądu stwierdzamy, że nic nie zwróciło naszej uwagi, co kazałoby nam sądzić, że załączone śródroczne skrócone sprawozdanie finansowe nie zostało sporządzone, we wszystkich istotnych aspektach, zgodnie z wymogami Międzynarodowego Standardu Rachunkowości 34 *Śródroczna sprawozdawczość finansowa*, ogłoszonego w formie rozporządzeń Komisji Europejskiej.

Warszawa, dnia 27 sierpnia 2018 roku

Kluczowy Biegły Rewident



Piotr Chęciek
biegły rewident
nr w rejestrze: 13253

działający w imieniu:
Ernst & Young Audyt Polska
spółka z ograniczoną odpowiedzialnością sp. k.
Rondo ONZ 1, 00-124 Warszawa
nr na liście firm audytorskich: 130

Ernst & Young Audyt Polska
spółka z ograniczoną odpowiedzialnością
spółka komandytowa
Rondo ONZ 1, 00-124 Warszawa



SANOK RUBBER

**SPRAWOZDANIE ZARZĄDU
Z DZIAŁALNOŚCI**

GRUPY KAPITAŁOWEJ SANOK RUBBER COMPANY

I JEDNOSTKI DOMINUJĄCEJ

SANOK RUBBER COMPANY SPÓŁKA AKCYJNA

ZA I PÓŁROCZE 2018 ROKU

1 Informacje podstawowe

1.1 Grupa Kapitałowa Sanok Rubber Company

Na dzień 30.06.2018 r. Grupa Kapitałowa Sanok Rubber Company składała się z Podmiotu Dominującego Sanok RC S.A. oraz trzynastu podmiotów zależnych.

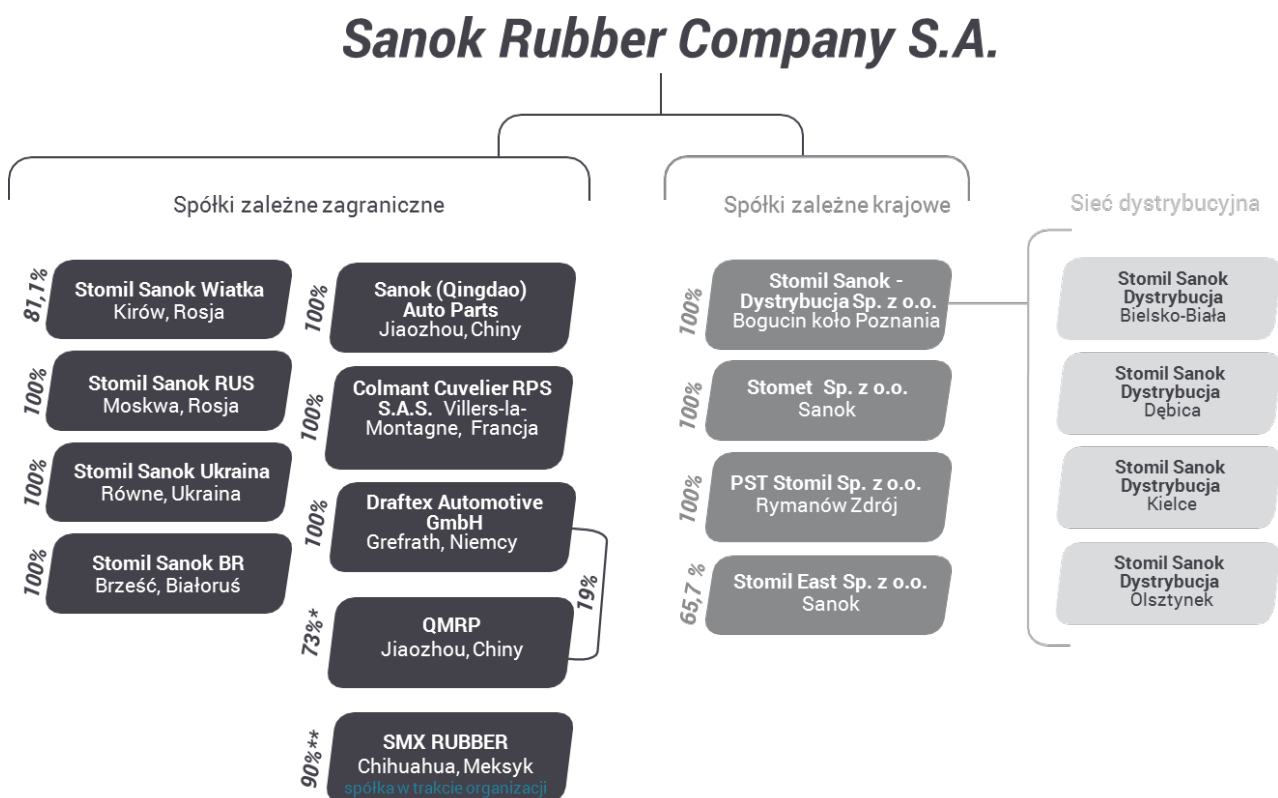
W dniu 2.11.2015r Sąd Rejonowy w Rzeszowie zarejestrował jednolity tekst statutu spółki, który został zmieniony uchwałą Walnego Zgromadzenia z dnia 26 czerwca 2015r. Jedną ze zmian, którą wprowadzał statut jest zmiana nazwy spółki z Sanockich Zakładów Przemysłu Gumowego Stomil Sanok Spółka Akcyjna na Sanok Rubber Company Spółka Akcyjna. Równocześnie dokonano zmiany adresu do korespondencji z ul. Reymonta 19 na Przemyską 24. Szczegóły dotyczące powyższych zmian zawiera Raport Bieżący nr 11/2015 z dnia 3.11.2015r.

Podmiot Dominujący, Sanok RC S.A. jest kontynuatorem tradycji Polskiej Spółki dla Przemysłu Gumowego „SANOK” S.A. powstałej w 1932 roku oraz następcą prawnym przedsiębiorstwa państwowego pod nazwą Sanockie Zakłady Przemysłu Gumowego STOMIL w Sanoku.

Sanok Rubber Company S.A. został wpisany do rejestru przedsiębiorców Krajowego Rejestru Sądowego przez Sąd Rejonowy w Rzeszowie pod Nr KRS 0000099813. Kapitał zakładowy na 30.06.2018r. wynosił 5 376 384,40zł i dzielił się na 26 881 922 akcji o wartości nominalnej 20 groszy każda. Postanowieniem z dnia 29 października 2014 r. Sąd Rejonowy w Rzeszowie XII Wydział Gospodarczy Krajowego Rejestru Sądowego dokonał rejestracji warunkowego podwyższenia kapitału zakładowego Sanok RC S.A.

Na podstawie uchwały w sprawie emisji warrantów subskrypcyjnych z pozbawieniem prawa poboru dotychczasowych akcjonariuszy Spółki, warunkowego podwyższenia kapitału zakładowego Spółki z pozbawieniem prawa poboru dotychczasowych akcjonariuszy Spółki, wyrażenia zgody na przeprowadzenie w Spółce Programu Motywacyjnego w latach 2014-2017 oraz zmiany statutu Spółki, podjętej przez Walne Zgromadzenie Akcjonariuszy w dniu 23 czerwca 2014 roku, kapitał zakładowy Spółki został warunkowo podwyższony o kwotę 215.054,40 złotych. Łączna, maksymalna liczba wyemitowanych akcji nie może być większa aniżeli 1.075.272 szt.

W skład Grupy Kapitałowej wchodziły cztery podmioty zależne krajowe oraz osiem zagranicznych – opisane w sprawozdaniu skonsolidowanym w pkt. 2 „Dane podstawowe”.



*pozostałe 8 % strona trzecia, udziały pozbawione praw

**10% zostanie opłacone przez Stomet Sp. z o.o.

W okresie I półrocza 2018 roku Spółka kontynuowała działania zmierzające do uruchomienia zakładu produkcyjnego w Meksyku, co ma pomóc w szerszym wejściu z produktami Spółki na rynek północnoamerykański. Zakład ten rozpoczął działalność w strukturze Sanok RC jako zakład zamiejskowy. Produkowane w nim będą wyroby dla segmentu motoryzacji. Aktualnie wyznaczeni do realizacji tego projektu pracownicy z Sanoka prowadzą prace związane z organizacją zakładu tak, aby jeszcze w bieżącym roku rozpoczął on działalność produkcyjną i handlową. Pozyskane (wyzdierżawione) zostały nieruchomości które są dostosowywane do przyszłej działalności produkcyjnej, instalowane są niezbędne maszyny i urządzenia, zatrudniani są odpowiedni pracownicy (w początkowej fazie są to pracownicy wynajęci usługowo). Działania te wspiera miejscowa firma prawniczo - doradcza z którą Sanok RC zawarł stosowne umowy. W drugim półroczu 2018 działalność w Meksyku będzie skupiona na uzyskaniu zatwierdzeń przez klientów oferowanych produktów.

W kolejnym etapie w Meksyku powstanie samodzielna spółka zależna, wchodząca w skład Grupy Kapitałowej Sanok RC.

Spółka Dominująca ani jednostki od niej zależne nie zawierały istotnych transakcji z podmiotami powiązanymi na warunkach innych niż rynkowe.

Spółka Dominująca nie dokonywała inwestycji w podmioty spoza Grupy Kapitałowej.

Spółka Dominująca ani podmioty od niej zależne nie są stronami żadnego postępowania sądowego lub przed organami administracji publicznej dotyczącego zobowiązań ani wierzytelności o łącznej wartości odpowiadającej co najmniej 10% kapitałów własnych Spółki Dominującej.

1.2 Zmiany w kapitale zakładowym oraz struktura akcjonariatu Spółki Dominującej

W ciągu I półrocza 2018 roku nie wystąpiły zmiany w kapitale zakładowym.

Na dzień publikacji raportu następujący akcjonariusze posiadali ponad 5% akcji Sanok RC S.A.:

Nazwa posiadacza akcji	Liczba akcji	% udział w kapitale zakładowym oraz w liczbie głosów na WZA
Aviva OFE Aviva BZ WBK	3 787 000	14,09%
Nationale–Nederlanden Otwarty Fundusz Emerytalny	3 140 000	11,68%
Marek Łęcki	2 967 900	11,04%
Otwarty Fundusz Emerytalny PZU "Złota Jesień"	2 482 600	9,24%

Podana liczba akcji Sanok RC S.A. będąca w posiadaniu znaczących Akcjonariuszy wynika ze złożonych świadectw depozytowych przy rejestracji na Walne Zgromadzenia Spółki Dominującej, które odbyło się 27 czerwca 2018r., oraz z uzyskanych informacji.

1.3 Rada Nadzorcza i Zarząd Spółki dominującej.

A) Skład Rady Nadzorczej Spółki Dominującej do dnia 26 czerwca 2018 roku :

Lp.	Imię i nazwisko	Funkcja
1	Jerzy Gabrielczyk	Przewodniczący Rady Nadzorczej
2	Grzegorz Stulgis	Zastępca Przewodniczącego Rady Nadzorczej
3	Marta Rudnicka	Członek Rady Nadzorczej
4	Jan Woźniak	Członek Rady Nadzorczej
5	Karol Żbikowski	Członek Rady Nadzorczej

Skład Rady Nadzorczej Spółki Dominującej od dnia 27 czerwca 2018 roku :

Lp.	Imię i nazwisko	Funkcja
1	Marek Łęcki	Przewodniczący Rady Nadzorczej
2	Jacek Podgórski	Zastępca Przewodniczącego Rady Nadzorczej
3	Zofia Dzik	Członek Rady Nadzorczej
4	Artur Gabor	Członek Rady Nadzorczej
5	Marta Rudnicka	Członek Rady Nadzorczej
6	Grzegorz Stulgis	Członek Rady Nadzorczej
7	Jan Woźniak	Członek Rady Nadzorczej

B) Zarząd Spółki Dominującej:

Lp	Imię i nazwisko	Funkcja
1	Piotr Szamburski	Prezes Zarządu, Dyrektor Generalny
2	Piotr Dołęga	Członek Zarządu, Dyrektor Finansowy
3	Rafał Grzybowski	Członek Zarządu, Dyrektor Biznesu Motoryzacji
4	Marcin Saramak	Członek Zarządu, Dyrektor Rozwoju Biznesu i Systemów Informatycznych

2 Podstawowe wielkości ekonomiczno – finansowe ujęte w sprawozdaniu finansowym

2.1 Struktura aktywów i pasywów na dzień 30 czerwca.

Wyszczególnienie	Sanok Rubber Company S.A.			
	Stan na 30.06.2018		Stan na 30.06.2017	
	Wartość w tys. zł.	Struktura (%)	Wartość w tys. zł.	Struktura (%)
Aktywa trwałe, w tym:	337 204	39,5	292 654	36,3
<i>Rzeczowe aktywa trwałe</i>	213 022	24,9	157 302	19,5
Aktywa obrotowe, w tym:	517 166	60,5	513 689	63,7
<i>Zapasy</i>	98 555	11,5	81 765	10,1
<i>Należności krótkoterminowe, w tym:</i>	153 201	17,9	159 157	19,7
<i>- od jednostek powiązanych</i>	31 893	3,7	33 615	4,2
<i>- od pozostałych jednostek</i>	121 308	14,2	125 542	15,6
<i>Aktywa finansowe</i>	123 077	14,4	22 437	2,78
<i>Środki pieniężne</i>	139 935	16,4	248 118	30,8
Razem aktywa	854 370	100,0	806 343	100,0
Kapitał własny	463 776	54,3	460 713	57,1
Zobowiązania i rezerwy długoterminowe	12 262	1,4	13 120	1,6
Zobowiązania i rezerwy krótkoterminowe	378 332	44,3	332 510	41,3
Razem pasywa	854 370	100,0	806 343	100,0

Wartość majątku Spółki na 30 czerwca 2018r. wzrosła w porównaniu do końca czerwca 2017 roku o 48,0 mln zł. (6,0%). W tym czasie majątek trwały wzrósł o 44,5 mln zł. (15,2%), natomiast majątek obrotowy zwiększył się tylko o 3,5 mln zł. (0,7%). Nastąpiła jednak istotna zmiana w strukturze majątku obrotowego. Zwiększeniu o 100,6 mln zł. uległy aktywa finansowe (wzrosła wartość pożyczek udzielonych spółkom zależnym a także

wykazane zostały w tej pozycji lokaty bankowe z terminem zapadalności powyżej 3 miesięcy), natomiast w podobnym zakresie zmniejszyła się wartość środków pieniężnych, wykazanych w bilansie na 30.06.2018r. (o 108,2 mln zł.).

Wolne środki pieniężne są systematycznie lokowane.

Wzrost aktywów trwałych o 44,5 mln PLN (15,2%) to efekt przede wszystkim zwiększenia stanu rzeczowych aktywów trwałych (które przyrosły o 55,7 mln zł.) Wpływ na to miało zwiększenie zaangażowania w nowe inwestycje (wartość środków trwałych w budowie przyrosła o 35,9 mln zł.), związane w dużej mierze z uruchomieniem zakładu produkcyjnego w Meksyku.

Niewielkiej zmianie uległa struktura kapitałów Spółki na 30 czerwca 2018 roku w porównaniu do analogicznego okresu ubiegłego roku. Zmniejszył się udział kapitałów własnych, wzrósł natomiast udział zobowiązań krótkoterminowych. Wzrost ten to przede wszystkim efekt wykorzystania przez Spółkę w większym zakresie krótkoterminowych kredytów bankowych.

Powyższe zmiany oddziałują także na majątek i kapitały Grupy.

Struktura aktywów i pasywów **Grupy** na 30 czerwca 2018r. i 30 czerwca 2017r. przedstawiała się następująco:

Wyszczególnienie	Grupa Sanok Rubber Company			
	Stan na 30.06.2018		Stan na 30.06.2017	
	Wartość w tys. zł.	Struktura (%)	Wartość w tys. zł.	Struktura (%)
Aktywa trwałe, w tym:	341 297	36,5	280 307	31,4
<i>Rzeczowe aktywa trwałe</i>	<i>309 931</i>	<i>33,2</i>	<i>249 213</i>	<i>28,0</i>
Aktywa obrotowe, w tym:	593 212	63,5	611 099	68,6
<i>Zapasy</i>	<i>193 567</i>	<i>20,7</i>	<i>145 903</i>	<i>16,4</i>
<i>Należności krótkoterminowe</i>	<i>198 692</i>	<i>21,3</i>	<i>201 045</i>	<i>22,6</i>
<i>Aktywa finansowe</i>	<i>51 387</i>	<i>5,5</i>	<i>2 576</i>	<i>0,3</i>
<i>Środki pieniężne</i>	<i>144 112</i>	<i>15,4</i>	<i>255 804</i>	<i>28,7</i>
Razem aktywa	934 509	100,0	891 406	100,0
Kapitał własny	427 648	45,8	444 838	49,9
Zobowiązania i rezerwy długoterminowe	34 683	3,7	33 986	3,8
Zobowiązania i rezerwy krótkoterminowe	472 178	50,5	412 582	46,3
Razem pasywa	934 509	100,0	891 406	100,0

Wartość majątku Grupy na koniec pierwszego półrocza 2018r wzrosła w porównaniu z analogicznym okresem 2017 r. o 43,1 mln zł (tj. o 4,8 %) i wynosiła 934,5 mln zł.

Przyrost nastąpił w obszarze majątku trwałego, który wzrósł w porównaniu do końca czerwca 2017 roku o 61,0 mln zł., na co bezpośredni wpływ miał wzrost (o 60,7 mln zł.) rzeczowych aktywów trwałych. Zwiększyła się wartość środków trwałych (o 22,0 mln zł.) oraz środków trwałych w budowie (o 29,0 mln zł.), co w pewnej mierze związane jest z uruchomieniem zakładu produkcyjnego w Meksyku przez Spółkę Dominującą, z zakończeniem inwestycji w PST Rymanów (zwiększenie wartości środków trwałych o 12,6 mln zł.) a przede wszystkim z nowymi inwestycjami prowadzonymi przez Spółkę Dominującą w Sanoku.

Aktywa obrotowe Grupy uległy zmniejszeniu o 17,9 mln zł. (2,9%). Nastąpiła jednak (podobnie jak w Spółce Dominującej) istotna zmiana w strukturze majątku obrotowego. Zwiększyły się zapasy (o 47,7 mln zł.) oraz krótkoterminowe aktywa finansowe (o 48,8 mln zł.) – w związku z zawarciem przez Spółkę Dominującą lokat bankowych z terminem zapadalności przekraczającym 3 m-ce. Zmniejszyły się natomiast środki pieniężne (o 111,7 mln zł.) co wynika ze zmiany stanu środków pieniężnych jaka wystąpiła w Spółce Dominującej.

W obszarze kapitałów Grupy (podobnie jak w Spółce Dominującej) nastąpiła zmiana w strukturze - spadł udział kapitałów własnych i wzrósł udział zobowiązań krótkoterminowych.

Zobowiązania długoterminowe pozostały na podobnym poziomie (zwiększyły się zaledwie o 0,7 mln zł. tj. 2,1%). Natomiast wyraźnie (bo aż o 59,6 mln zł.) wzrosły na koniec czerwca br. zobowiązania krótkoterminowe. Wzrost ten wynika z większego wykorzystania krótkoterminowych kredytów bankowych przez Spółkę Dominującą oraz w niewielkim stopniu przez inne Spółki Grupy (łącznie krótkoterminowe kredyty bankowe na 30 czerwca 2018 roku zwiększyły się o 56,9 mln zł. w porównaniu do stanu na 30.06.2017r.)

Aktywa finansowane są przede wszystkim kapitałami własnymi - w Grupie 45,8%; w Sanok Rubber Company S.A. – 54,3%.

2.2. Podstawowe wielkości charakteryzujące wyniki finansowe

Wyszczególnienie	Sanok RC S.A.		Dynamika %	Grupa Kapitałowa		Dynamika %
	6 m-cy 2018	6 m-cy 2017		2018/2017	6 m-cy 2018	
Przychody ze sprzedaży	369 729	367 746	100,5	507 559	503 553	100,8
Zysk operacyjny	43 406	67 543	64,3	46 050	66 145	69,6
Zysk brutto (przed podatkiem)	50 426	77 914	64,7	46 906	67 807	69,2
EBITDA	58 824	81 763	71,9	66 039	84 559	78,1
Zysk netto	40 087	63 042	63,6	35 088	51 812	67,7

Głównym źródłem zysków jest bardziej rentowna aniżeli innych Spółek w Grupie działalność Jednostki Dominującej.

2.3. Podstawowe wskaźniki ekonomiczne

Wyszczególnienie	Sanok RC S.A.		Grupa Kapitałowa	
	30.06.2018	30.06.2017	30.06.2018	30.06.2017
Efektywność działalności				
Marża zysku brutto ze sprzedaży <i>(zysk brutto ze sprzedaży/przychody ze sprzedaży)</i>	21,0%	24,6%	22,2%	24,6%
Marża zysku z podstawowej działalności <i>(zysk z podstawowej działalności/przychody ze sprzedaży)</i>	12,4%	17,7%	8,6%	12,4%
Marża zysku operacyjnego <i>(zysk operacyjny/przychody ze sprzedaży)</i>	11,7%	18,4%	9,1%	13,1%
Marża zysku brutto <i>(zysk brutto/przychody ze sprzedaży)</i>	13,6%	21,2%	9,2%	13,5%
Marża zysku netto <i>(zysk netto/przychody ze sprzedaży)</i>	10,8%	17,1%	6,9%	10,3%
Marża EBITDA <i>(EBITDA/przychody ze sprzedaży)</i>	15,9%	22,2%	13,0%	16,8%
Rentowność kapitałów własnych <i>(zysk netto/kapitały własne)</i>	8,6%	13,7%	8,2%	11,7%
Finansowanie				
Stopa zadłużenia <i>(zobowiązania ogółem/pasywa ogółem)</i>	0,46	0,43	0,54	0,50
Wskaźnik płynności bieżący <i>(aktywa bieżące/pasywa bieżące)</i>	1,37	1,55	1,26	1,48
Wskaźnik płynności szybki <i>(aktywa bieżące - zapasy-rozliczenia międzyokresowe)/pasywa bieżące)</i>	1,10	1,29	0,83	1,11

Opisane w poprzednich punktach zdarzenia mają bezpośredni wpływ na podstawowe wskaźniki charakteryzujące działalność Grupy i Sanok RC S.A. w I półroczu 2018r w porównaniu z analogicznym okresem ubiegłego roku.

Niższy wynik finansowy wygenerowany przez Sanok RC jak też pozostałe Spółki Grupy za 6 m-cy 2018 roku spowodował, że wszystkie wskaźniki rentowności notują spadek w porównaniu do wskaźników za I półrocze ubiegłego roku.

Niższe wskaźniki płynności (w porównaniu z analogicznym okresem ubiegłego roku) Sanok RC SA wynikają ze znacznego przyrostu zobowiązań bieżących (w tym z tyt. zobowiązania dot. wypłaty dywidendy 80,6 mln zł.), przy dużo niższym zwiększeniu aktywów obrotowych. Poziom płynności finansowej Grupy jest bezpośrednio pochodną poziomu płynności Jednostki Dominującej.

2.4. Informacje o podstawowych produktach Grupy i znaczący odbiorcy

Stosując kryterium podziału sprzedaży produktów i usług wg branż/produktów, wyodrębnia się cztery zasadnicze segmenty rynkowe, a w nich linie produktowe:

- **segment motoryzacji** – dotyczy sprzedaży: wyrobów gumowych, gumowo – metalowych, gumowo - tworzywowych i z TPE (stosowanych głównie w systemach uszczelnienia karoserii i systemach zawieszenia samochodów oraz zawieszeniach układu wydechowego), a także rezultatów prac rozwojowych, narzędzi i oprzyrządowania z tego obszaru,
- **segment budownictwa** – dotyczy sprzedaży: uszczelek systemowych stosowanych w produkcji stolarki okiennej i drzwiowej (tworzywowej, drewnianej, aluminiowej) oraz uszczelek samoprzylepnych stosowanych do uszczelnień w stolarce już zamontowanej,
- **segment przemysłu i rolnictwa** – dotyczy sprzedaży: pasów klinowych, maszyn rolniczych i części zamiennych do nich oraz innych akcesoriów (towary dla rolnictwa – to przede wszystkim domena spółki zależnej SSD sp. z o.o.), a także wyrobów dla farmacji (korki do zamykania fiolek szklanych i opakowań tworzywowych z antybiotykami, płynami infuzyjnymi i preparatami krwiopochodnymi oraz tłoczków do strzykawek jednorazowego użytku) i wyrobów gumowych do AGD,
- **segment mieszanek gumowych** – dotyczy sprzedaży mieszanek dla producentów wyrobów gumowych, które są wytwarzane w ramach mocy produkcyjnych nie dedykowanych dla własnych produktów,
- **pozostałe** – dotyczy sprzedaży pozostałej, która nie jest ujęta w działalności wymienionej w powyższych segmentach.

Wartość sprzedaży towarów handlowych z branży technicznej obsługi rolnictwa w I półroczu 2018 roku wyniosła ok. 5,9% przychodów Grupy.

3 Przychody ze sprzedaży, struktura wg linii produktowych i struktura geograficzna

3.1. Wartość i struktura sprzedaży w podstawowych grupach wyrobów

Wartość przychodów ze sprzedaży Grupy i ich struktura w podziale na segmenty za I półrocze 2018 r., w porównaniu do I półrocza 2017r przedstawiała się następująco (wartości w tys. zł):

Wyszczególnienie	I półrocze 2018		I półrocze 2017		Dynamika (%) 2018/2017
	Wartość	%	Wartość	%	
Motoryzacja	303 452	59,8	284 553	56,5	106,6
Budownictwo	44 997	8,9	49 470	9,8	91,0
Przemysł i rolnictwo	84 990	16,7	91 527	18,2	92,9
Mieszanki	58 263	11,5	57 187	11,4	101,9
Pozostałe	15 857	3,1	20 816	4,1	76,2
OGÓLEM SPRZEDAŻ	507 559	100,0	503 553	100,0	100,8

Struktura geograficzna przychodów ze sprzedaży realizowanych przez Grupę zmieniła się jak niżej (wartości w tys. zł):

Wyszczególnienie	I półrocze 2018 r.		I półrocze 2017 r.		Dynamika % 2018/2017
	wartość	%	wartość	%	
Kraje UE	249 434	73,2	251 264	72,7	99,3
Kraje Europy Wschodniej	20 787	6,1	30 211	8,7	68,8
Pozostałe rynki zagraniczne	70 715	20,7	64 370	18,6	109,9
Razem sprzedaż dla odbiorców zagranicznych	340 936	100,0	345 845	100,0	98,6
Udział w/w sprzedaży w przychodach ogółem	67,2%		68,7%		
Sprzedaż krajowa	166 623		157 708		105,7
Udział w/w sprzedaży w przychodach ogółem	32,8%		31,3%		
Razem sprzedaż	507 559		503 553		100,8

Sprzedaż Grupy w I półroczu 2018 r. była wyższa od zrealizowanej w I półroczu 2017 r. zaledwie o 0,8% (tj. o 4,0 mln zł). Przyrost sprzedaży odnotowano w segmencie motoryzacji (+18,9 mln. zł.) oraz w segmencie mieszanek gumowych (+1,1 mln. zł.). W pozostałych segmentach (budownictwa, przemysłu i rolnictwa oraz pozostałym) nastąpił spadek sprzedaży.

Wyższa sprzedaż w segmencie motoryzacji (+18,9 mln. zł.) to efekt realizacji zwiększonych zamówień przez Spółkę dominującą Sanok RC S.A. (wzrost sprzedaży o 14,0 mln. zł. w porównaniu do I półrocza ubiegłego roku) – przede wszystkim w grupie wyrobów wytłaczanych.

Spadek sprzedaży w segmencie przemysłu i rolnictwa (o 6,5 mln. zł.) wynika przede wszystkim ze spadku sprzedaży pasów (o ok. 6,8 mln. zł.) zarówno w Spółce Dominującej jak też zagranicznych Spółkach Grupy. Spadki zanotowały też wyroby z obszaru AGD, farmacji, a także maszyn i części. Natomiast wzrosła sprzedaż pozostałych artykułów przemysłowych i rolniczych (realizowana przez SSD).

Segment budownictwa – odnotował spadek sprzedaży w porównaniu do I półrocza 2017 r. o 4,5 mln. zł. Spadek ten spowodowany jest głównie przez niższą sprzedaż uszczeltek stolarkowych, montowanych przez producentów stolarki drzwiowej i okiennej w swoich wyrobach.

3.2. Zasady dystrybucji wyrobów

Głównym źródłem dochodów Grupy Kapitałowej jest sprzedaż produktów Sanok RC S.A., którą Jednostka Dominująca prowadzi bezpośrednio lub poprzez Spółki Zależne, dostosowując jej organizację do potrzeb odbiorców krajowych i zagranicznych. Zasady dystrybucji opisane w sprawozdaniu rocznym za 2017 r. są nadal obowiązujące.

Wśród klientów Grupy Sanok RC nie występują podmioty, dla których sprzedaż przekraczałaby 10% wartości przychodów ze sprzedaży. Również w zakresie sumarycznej sprzedaży skierowanej do kilkunastu spółek z Grupy Daimler – wartość sprzedaży zrealizowana przez spółki Grupy Sanok RC nie przekroczyła 10% sprzedaży całej Grupy i za I półrocze 2018 r. wyniosła 7,0% łącznej sprzedaży Grupy. W okresie I półrocza 2017 r. wartość tej sprzedaży wyniosła 7,5% sprzedaży Grupy.

3.3. Źródła zaopatrzenia w surowce i materiały

W I półroczu 2018 r. wartość zakupionych przez Sanok RC S.A. surowców i materiałów bezpośrednich do produkcji wyniosła 174,8 mln zł, z czego 69,8 % (122,0 mln PLN) stanowiły zakupy realizowane w imporcie bezpośrednim i imporcie realizowanym przez pośredników krajowych (rozliczane w walucie obcej), z uwagi na ich niedostępność na rynku polskim lub niższą jakość produktów krajowych.

Największą grupę zakupionych surowców stanowiły kauczuki syntetyczne oraz sadze techniczne. Zakupy poszczególnych surowców pochodzą z co najmniej dwóch alternatywnych źródeł zaopatrzeniowych, ażeby uniknąć uzależnienia się od jednego dostawcy.

Spółki dystrybucyjne zaopatrują się w wyroby gumowe w Sanok RC S.A. oraz u producentów artykułów rolniczych.

Stomet Sp. z o.o. zaopatruje się w kraju. Niektóre rodzaje stali gatunkowych oraz elementy elektroniki są kupowane za granicą. Nie istnieje uzależnienie od dostawców, ponieważ rynek jest bardzo konkurencyjny.

Stomil Sanok BR – mieszanki potrzebne do produkcji kupuje w Sanok RC S.A. W pozostałe materiały Spółka zaopatruje się na rynku lokalnym.

Spółka Rubber & Plastic Systems S.A.S. oraz Draftex GmbH – w materiały i surowce potrzebne do produkcji wyrobów zaopatrują się na rynkach krajów Unii Europejskiej.

4 Informacja o znaczących dla działalności gospodarczej umowach.

4.1. Umowy kredytowe, gwarancje, poręczenia.

W Spółce Dominującej obowiązują następujące umowy kredytowe:

W dniu 24 stycznia 2018r. został podpisany aneks do umowy kredytowej z mBank SA z siedzibą w Warszawie, w którym określono nowy termin spłaty kredytu na 30.01.2019r. a ostateczny termin obowiązywania gwarancji i akredytyw wystawionych za Spółkę ustalono na 30.12.2020r.

23 marca 2018r. Spółka podpisała umowę kredytową z CAIXA Bank, S.A. (Spółka Akcyjna) Oddział w Polsce z rocznym terminem spłaty. Przedmiotem podpisanej umowy jest kredyt w rachunku do kwoty 20 mln EUR do wykorzystania w EUR i PLN. Kredyt oprocentowany jest według zmiennych stóp procentowych WIBOR i LIBOR, powiększonych o marżę banku.

W dniu 29 czerwca 2018r. Spółka oraz bank BZ WBK podpisały Aneks do Umowy o wielocelową i wielowalutową linię kredytową, w którym określono nowy termin spłaty kredytu na 30.06.2019r., a obowiązywania gwarancji i akredytyw wystawionych za Spółkę do 29.06.2020r. Wysokość stopy procentowej oparta jest o stawki WIBOR, EURIBOR, LIBOR plus marża banku.

Na 30.06.2018r. Jednostka Dominująca udzieliła poręczeń na rzecz QMRP w łącznej kwocie 11,2 mln zł. Udzielone gwarancje obowiązują do końca lipca i listopada 2019 roku. Warunki wynagrodzenia za udzielone gwarancje są w trakcie opracowywania.

Zestawienie kredytów zostało zawarte w nocy nr 26 jednostkowego sprawozdania finansowego za I półrocze 2018 oraz w nocy 19 skonsolidowanego sprawozdania finansowego za I półrocze 2018.

4.2. Umowy ubezpieczeniowe

Na dzień 30.06.2018r w Grupie obowiązują umowy ubezpieczenia obejmujące:

- Ubezpieczenie mienia od ognia i innych zdarzeń losowych,
- Ubezpieczenie OC deliktowej, kontraktowej, za produkt,
- Ubezpieczenie OC Członków Władz Spółki,

- Ubezpieczenia pojazdów: OC, NW, ASS, AC,
- Ubezpieczenia osób wyjeżdżających za granicę,
- Ubezpieczenie niektórych krótkoterminowych należności z tytułu sprzedaży na eksport,

Umowy te zawarte zostały z wiarygodnymi firmami ubezpieczeniowymi.

4.3. Inne umowy

Spółka Dominująca dokonuje sprzedaży swoich wyrobów na podstawie jednorazowych, powtarzalnych zamówień od swoich klientów. Nie posiada zawartych umów sprzedaży (dostawy), które określałyby z góry wielkość obrotów na dany rok z zobowiązaniem klienta do odebrania produktów o określonej wartości, a po stronie Spółki – z zobowiązaniem do dostarczenia produktów o określonej wartości.

Z klientami z segmentu motoryzacji, budownictwa i AGD Spółka zawiera ramowe umowy, w których szczegółowo normuje sposób składania zamówień i ich realizację, sposób ustalania cen oraz odpowiedzialność z tytułu rękojmi.

Także nabywanie surowców i materiałów do produkcji odbywa się na podstawie zamówień i umów miesięcznych, kwartalnych lub rocznych.

Sanok RC S.A. realizując program inwestycyjny, zawiera umowy z kontrahentami dostarczającymi maszyny, urządzenia lub sprzęt, określające przedmiot, wartość nabywanych przedmiotów, specyfikację techniczną, warunki gwarancji, terminy zapłaty itd.

Wszystkie wyżej wspomniane umowy nie są umowami znaczącymi - przy czym jako istotne i znaczące uznaje się zdarzenia, których równowartość stanowi 10% kapitałów własnych lub 10% przychodów ze sprzedaży Jednostki Dominującej.

Spółce Sanok RC S.A. nie są znane fakty zawarcia przez jej akcjonariuszy znaczących umów.

Dla spółki dystrybucyjnej SSD Sp. z o.o. w Bogucinie istotne są umowy dystrybucji zawarte z Sanok RC S.A. określające zasady współpracy handlowej.

Istotne umowy spółek Grupy dotyczą również kredytów (zawartych w nocie 20 skonsolidowanego sprawozdania finansowego).

Wartości pozostałych umów, takich jak umowy o przegląd i badanie sprawozdań finansowych, umowy dzierżawy, czy też inne (nieliczne) umowy o świadczeniu usług, umowy z przedstawicielami handlowymi, nie są znaczące z punktu widzenia przyjętych kryteriów.

5 Informacje o głównych inwestycjach w środki trwałe

Łączne nakłady inwestycyjne w Jednostce Dominującej w I półroczu 2018 wyniosły 46,0 mln zł. (a więc ponad dwa razy więcej aniżeli w tym samym okresie ubiegłego roku) i dotyczyły budowy, ulepszenia i zakupu środków trwałych.

Działalność inwestycyjna w obszarze środków trwałych w Sanok Rubber Company S.A. polegała na:

- zakupie nowych maszyn, urządzeń oraz modernizacji istniejących,
- inwestycjach związanych z realizacją funkcji logistyki w Spółce, poprawą warunków BHP i Ochrony Środowiska,
- zakupie sprzętu pomocniczego i narzędzi.
- zakupie sprzętu komputerowego,

Wydatki inwestycyjne Sanok RC S.A. w I półroczu 2018 finansowane były środkami własnymi.

W pozostałych spółkach Grupy nakłady inwestycyjne za pierwszych 6 miesięcy br. wyniosły około 5,7 mln zł i dotyczyły inwestycji w budynki oraz zakupów maszyn i urządzeń.

Przewidywane kierunki rozwoju

Główne przedsięwzięcia inwestycyjne zaplanowane na 2018 r. to budowa nowej hali produkcyjno – magazynowej, zakup i modernizacja maszyn i urządzeń do produkcji wyrobów oraz nakłady na ochronę środowiska, infrastrukturę i komputeryzację. Poniesione zostaną też dalsze nakłady inwestycyjne związane z uruchomieniem działalności zakładu w Meksyku.

Część w/w przedsięwzięć zrealizowano w I półroczu.

W pozostałych spółkach Grupy wydatki inwestycyjne skierowane są na zakupy i modernizację rzeczowych aktywów trwałych.

Finansowanie inwestycji w spółkach zależnych następuje ze środków własnych i zewnętrznych.

6 Opis istotnych transakcji zawartych przez emitenta lub jednostkę od niego zależną z podmiotami powiązаныmi na warunkach innych niż rynkowe

Wyżej opisane transakcje nie wystąpiły.

7 Ważniejsze osiągnięcia w dziedzinie badań i rozwoju

W Sanok RC S.A. w I półroczu 2018 roku przeprowadzono prace badawcze w zakresie projektowania nowych mieszanek z wykorzystaniem alternatywnych surowców, poszerzających możliwości produkcyjne i technologiczne Spółki, m.in. opracowano nowe receptury mieszanek do produkcji wyrobów z segmentu motoryzacji, AGD, budownictwa oraz mieszanek sprzedawanych dla klientów zewnętrznych a także prowadzono prace nad optymalizacją składu mieszanek mających na celu poprawę własności mieszanek i wyrobów z nich uzyskiwanych. W wyniku tych prac zoptymalizowano receptury, które zostały wdrożone do produkcji, w wyniku czego uzyskano::

- wprowadzenie alternatywnych surowców i poszerzenie listy źródeł dostaw surowców o kluczowym znaczeniu
- rozszerzenie palety produkowanych mieszanek,
- optymalizację własności mieszanek i ich własności przetwórczych

8 Wartość wynagrodzeń i premii osób zarządzających i nadzorujących

Wynagrodzenia osób zarządzających.

Łączne wynagrodzenie osób zarządzających Spółką za I półrocze 2018 wyniosło 1 520 457,00 zł, w tym:

- wynagrodzenia stałe 1 146 000,00 zł.
- wynagrodzenia zmienne 374 457,00 zł.

Wynagrodzenia osób nadzorujących.

Łączne wynagrodzenie osób nadzorujących Spółkę - członków Rady Nadzorczej - za I półrocze 2018r. wyniosło 195 000,00 zł.

Osoby nadzorujące nie zasiadają we władzach podmiotów zależnych.

Spośród osób zarządzających Spółką Sanok RC S.A. na dzień 30.06.2018r. następujące osoby sprawowały funkcje zarządzające w spółkach zależnych i stowarzyszonych bezpośrednio lub pośrednio: Marcin Saramak pełni funkcję Nadzorczy w spółce powiązanej (19% udziałów posiada spółka zależna Draftex Automotive GmbH) Qingdao Meteor Rubber & Plastics Co. Ltd. (QMRP); Rafał Grzybowski pełni funkcję Członka Rady Dyrektorów w spółce powiązanej QMRP.

9 Czynniki, które w ocenie emitenta będą miały wpływ na osiągnięte przez niego wyniki w perspektywie co najmniej kolejnego roku.

Do najważniejszych czynników, które mogą mieć wpływ na wyniki Sanok RC S.A. i pozostałych spółek Grupy w najbliższych okresach sprawozdawczych zaliczyć należy:

- globalną sytuację polityczną, w tym w Europie Wschodniej, krajach Bliskiego Wschodu, Afryki Północnej i Azji Południowo-Wschodniej, w Ameryce Północnej.
- sytuację gospodarczą w świecie, Europie i na podstawowych rynkach, na których sprzedaje Grupa tj. na rynku motoryzacji (Unia Europejska), pasów klinowych (dla rolnictwa i przemysłowych – kraj, Rosja, Ukraina), budowlanym (systemy uszczelnień i uszczelki samoprzylepne – kraj, Rosja, Ukraina, UE),
- kursy walut EUR/PLN; BYN/PLN; UAH/PLN; RUB/PLN, w tym ewentualna dewaluacja UAH, RUB, BYN,
- presję klientów - głównie z rynku pierwotnego - na ceny,
- notowania ropy naftowej na światowych rynkach i powiązany z tym poziom cen surowców używanych do produkcji w SRC,
- sytuacja na rynku pracy (ewentualne problemy z dostępnością pracowników)
- dostępność kredytów dla bezpośrednich i pośrednich odbiorców wyrobów, towarów Grupy – zwłaszcza dla osób fizycznych, w tym prowadzących działalność gospodarczą (ważne dla segmentu rolnictwa i budownictwa),

- poziom i termin uruchomienia dofinansowania wynikającego z programu PROW 2014-2020 - dla sprzedaży w segmencie rolniczym
- sytuację pogodową.

10 Stanowisko Zarządu odnośnie możliwości zrealizowania wcześniej publikowanych prognoz wyników na dany rok

Sanok RC S.A. nie publikowała prognoz wyników Spółki oraz Grupy Kapitałowej na 2018 rok.

11 Informacje dotyczące umowy z podmiotem uprawnionym do badania sprawozdań finansowych

W dniu 22 lipca 2016 r. zawarta została umowa z firmą Ernst & Young Audyt Polska spółka z ograniczoną odpowiedzialnością sp. k. z siedzibą w Warszawie o dokonanie przeglądów półrocznych i badanie rocznych sprawozdań finansowych: jednostkowego i skonsolidowanego za okres od 2016 do 2018 roku. Zgodnie z tą umową wynagrodzenie netto za w/w usługę wyniesie w 2018 roku 115 tys. zł. W 2017r. wynagrodzenie netto za dokonane przeglądy półrocznych sprawozdań i badania rocznych sprawozdań wyniosło 160,0 tys. zł.

Sanok, dn. 27 sierpnia 2018 r.

Piotr Szamburski - Prezes Zarządu

Piotr Dołęga - Członek Zarządu

Rafał Grzybowski - Członek Zarządu

Marcin Saramak - Członek Zarządu

OŚWIADCZENIE

Stosownie do §68 ust.1 pkt.4 oraz §69 ust.1 pkt.4 Rozporządzenia Ministra Finansów z dnia 29.03.2018 r. w sprawie informacji bieżących i okresowych przekazywanych przez emitentów papierów wartościowych oraz warunków uznawania za równoważne informacji wymaganych przepisami prawa państwa niebędącego państwem członkowskim (Dz. U z dn. 20.04.2018r poz. 757)

Zarząd Sanok Rubber Company SA oświadcza, że:

- według naszej najlepszej wiedzy, półroczne skrócone sprawozdanie finansowe oraz półroczne skrócone skonsolidowane sprawozdanie finansowe i dane porównywalne zostały sporządzone zgodnie z obowiązującymi zasadami rachunkowości oraz że odzwierciedlają w sposób prawdziwy, rzetelny i jasny sytuację majątkową i finansową emitenta oraz jego wynik finansowy, oraz
- półroczne sprawozdanie z działalności Jednostki Dominującej i Grupy Kapitałowej zawiera prawdziwy obraz rozwoju i osiągnięć oraz sytuacji Jednostki Dominującej i Grupy Kapitałowej, w tym opis podstawowych zagrożeń i ryzyka.

Piotr Szamburski - Prezes Zarządu

Rafał Grzybowski - Członek Zarządu

Marcin Saramak - Członek Zarządu

Piotr Dołęga - Członek Zarządu