



**Raport kwartalny Grupy
Kapitałowej Dino Polska S.A.
za I kwartał 2019 r.**

Dino Polska Spółka Akcyjna („Dino”, „Spółka”, „jednostka dominująca”)

Spółka akcyjna z siedzibą w Krotoszynie i adresem przy ul. Ostrowskiej 122, 63-700 Krotoszyn, zarejestrowana w rejestrze przedsiębiorców Krajowego Rejestru Sądowego pod numerem 0000408273. Numer NIP: 6211766191, REGON: 300820828. Na 31 marca 2019 r. kapitał zakładowy Spółki wynosił 9 804 000,00 zł i składał się z 98 040 000 akcji o wartości nominalnej 0,10 zł każda.

Niniejszy dokument („Raport za I kwartał 2019 r.”, „Raport”) zawiera skrócone kwartalne skonsolidowane sprawozdanie finansowe (niebadane) Grupy Kapitałowej Dino Polska S.A. („Grupa Kapitałowa”, „Grupa”, „Grupa Dino”) za I kwartał 2019 r. („Sprawozdanie Finansowe”), skróconą informację finansową Spółki oraz dodatkowo informacje wymagane przez właściwe przepisy prawa.

Źródłem danych w niniejszym Raporcie, o ile nie wskazano inaczej, jest Dino Polska. Dniem sporządzenia niniejszego dokumentu („Data Raportu”) jest 9 maja 2019 r.

SPIS TREŚCI

1.	Wybrane dane finansowe Grupy Dino Polska.....	4
2.	Sprawozdanie z Działalność Grupy Kapitałowej Dino Polska	5
2.1.	Działalność Grupy Kapitałowej Dino Polska	5
2.1.1.	Profil działalności	5
2.1.2.	Podsumowanie działalności Grupy Dino w I kwartale 2019 r.....	6
2.1.3.	Czynniki, które będą miały wpływ na działalność i wyniki Dino	11
2.2.	Akcjonariusze Spółki i akcje w posiadaniu osób zarządzających i nadzorujących.....	12
2.3.	Segmenty operacyjne	12
3.	Skonsolidowane skrócone sprawozdanie finansowe Grupy Kapitałowej Dino Polska S.A.	13
3.1.	Skrócone skonsolidowany rachunek zysków i strat.....	13
3.2.	Skrócone skonsolidowane sprawozdanie z całkowitych dochodów	13
3.3.	Skrócone skonsolidowane sprawozdanie z sytuacji finansowej.....	14
3.4.	Skrócone skonsolidowane sprawozdanie z przepływów pieniężnych	15
3.5.	Skrócone skonsolidowane zestawienie zmian w kapitale własnym.....	16
4.	Jednostkowe skrócone sprawozdanie finansowe Dino Polska S.A.	17
4.1.	Wybrane jednostkowe dane finansowe	17
4.2.	Skrócone jednostkowy rachunek zysków i strat.....	18
4.3.	Skrócone jednostkowy bilans	19
4.4.	Skrócone jednostkowy rachunek przepływów pieniężnych.....	20
4.5.	Skrócone jednostkowe zestawienie zmian w kapitale własnym	21
5.	Informacje dodatkowe do sprawozdania finansowego	22
5.1.	Zasady przyjęte przy sporządzeniu śródrocznego sprawozdania kwartalnego.....	22
5.2.	Grupa Kapitałowa – informacje ogólne	22
5.3.	Sezonowości i cykliczności działalności	23
5.4.	Wpływ standardu MSSF 16.....	23
5.5.	Inne informacje.....	24
6.	Pozostałe informacje.....	27

1. WYBRANE DANE FINANSOWE GRUPY DINO POLSKA

	w tys. PLN		w tys. EUR*	
	okres od 01.01.2019 do 31.03.2019	okres od 01.01.2018 do 31.03.2018	okres od 01.01.2019 do 31.03.2019	okres od 01.01.2018 do 31.03.2018
Przychody ze sprzedaży	1 560 476	1 271 308	363 087	304 257
Zysk z działalności operacyjnej	94 617	79 266	22 015	18 970
Zysk brutto	82 350	69 289	19 161	16 583
Zysk netto	66 965	55 948	15 581	13 390
Liczba akcji (w szt.)	98 040 000	98 040 000	98 040 000	98 040 000
Podstawowy / rozwodniony zysk na akcję w PLN, EUR	0,68	0,57	0,16	0,14
Przepływy środków pieniężnych z działalności operacyjnej	28 701	43 515	6 678	10 414
Przepływy środków pieniężnych z działalności inwestycyjnej	(241 157)	(118 310)	(56 112)	(28 315)
Przepływy środków pieniężnych z działalności finansowej	120 162	50 196	27 959	12 013
Zmiana netto stanu środków pieniężnych i ich ekwiwalentów	(92 294)	(24 599)	(21 475)	(5 887)

* w przypadku danych w EUR wykorzystano średnią arytmetyczną kursów ogłoszonych przez Narodowy Bank Polski dla EUR obowiązujących na ostatni dzień każdego miesiąca w danym okresie sprawozdawczym:

- średnia kursów NBP za I kwartał 2019 roku: 4,2978
- średnia kursów NBP za I kwartał 2018 roku: 4,1784

	w tys. PLN		w tys. EUR*	
	stan na 31.03.2019	stan na 31.12.2018	stan na 31.03.2019	stan na 31.12.2018
Aktywa razem	3 447 581	3 287 690	801 521	764 579
Aktywa trwałe razem	2 685 720	2 458 378	624 397	571 716
Aktywa obrotowe razem	761 861	829 312	177 123	192 863
Kapitał własny	1 278 838	1 211 873	297 314	281 831
Kapitał podstawowy	9 804	9 804	2 279	2 280
Zobowiązania długoterminowe	869 790	693 176	202 216	161 204
Zobowiązania krótkoterminowe	1 298 953	1 382 641	301 991	321 544

* w przypadku danych w EUR wykorzystano średnie kursy EUR/PLN publikowane przez Narodowy Bank Polski:

- kurs średni NBP na dzień 31.03.2019 roku: 4,3013
- kurs średni NBP na dzień 31.12.2018 roku: 4,3000

2. SPRAWOZDANIE Z DZIAŁALNOŚĆ GRUPY KAPITAŁOWEJ DINO POLSKA

2.1. Działalność Grupy Kapitałowej Dino Polska

2.1.1. Profil działalności

Dino to polska sieć średniej wielkości supermarketów spożywczych zlokalizowanych w pobliżu miejsc zamieszkania klientów. Spółka jest jedną z najszybciej rozwijających się sieci handlu detalicznego artykułami spożywczymi w Polsce pod względem liczby sklepów i przychodów ze sprzedaży.

Model biznesowy Dino Polska łączy zalety formatu średniopowierzchniowych sklepów usytuowanych w lokalizacjach dogodnych dla klientów, najczęściej blisko miejsc zamieszkania lub o dużym natężeniu ruchu, z umiejętnością szybkiego otwierania nowych sklepów oraz atrakcyjnym asortymentem, na który składają się przede wszystkim markowe i świeże produkty w konkurencyjnych cenach.

Na dzień 31 marca 2019 r. sieć Dino tworzyło 1009 sklepów o łącznej powierzchni sali sprzedaży 388,96 tys. m². Dino Polska posiada wieloletnie doświadczenie i potwierdzoną zdolność w zakresie otwierania nowych sklepów, dzięki czemu w okresie trzech lat do 31 marca 2019 r. zwiększyła liczbę sklepów o 480, czyli o 91,0%. Ekspansji geograficznej towarzyszy znaczący wzrost przychodów ze sprzedaży w istniejącej sieci sklepów (LFL), który w I kw. 2019 r., pomimo niesprzyjających czynników kalendarzowych, wyniósł 5,0%. Dino Polska kontynuuje szybki rozwój swojej sieci, konsekwentnie wyszukując lokalizacje pod nowe sklepy.

Strategia działania Dino Polska oparta jest na standardowym projekcie sklepu dysponującego miejscami parkingowymi dla klientów i zaopatrywanego w każdy dzień tygodnia (z wyjątkiem niedziel) w produkty świeże. Większość sklepów ma powierzchnię sali sprzedaży ok. 400 m². Każdy sklep oferuje klientom ok. 5 tys. pozycji asortymentowych (SKU), w większości produktów pod znanymi markami oraz produktów świeżych, a także posiada stoisko mięsne z obsługą.

Model biznesowy Dino Polska jest w wysokim stopniu skalowalny. Obejmuje scentralizowane zarządzanie wspierane przez odpowiednie systemy informatyczne, sieć logistyczną opartą na czterech centrach dystrybucyjnych oraz zarządzaną przez Dino sieć transportu. Dino zaopatruje się w większość produktów bezpośrednio u producentów lub ich głównych przedstawicieli. Duże i ciągle rosnące wolumeny zamówień u dostawców przynoszą korzyści w postaci efektu skali oraz sprawiły, że Dino jest już w stanie dokonywać zakupów towarów na korzystnych warunkach, które powinny się dalej stopniowo poprawiać wraz z dalszym rozwojem sieci sprzedaży. Te czynniki, w połączeniu z dźwignią operacyjną i dojrzewaniem sieci sklepów, skutkują konsekwentną poprawą rentowności Dino Polska.

Strategia Dino Polska zakłada dalszy wzrost poprzez skoncentrowanie się na trzech kluczowych obszarach:

- kontynuacja szybkiego organicznego wzrostu liczby sklepów – w strategii na lata 2017-2020, określonej w 2016 r., Zarząd Dino Polska zamierza zwiększyć liczbę posiadanych sklepów z 557 na koniec czerwca 2016 r. do ponad 1.200 otwartych sklepów do końca 2020 r. Grupa Dino konsekwentnie realizuje ten cel otwierając 123 nowe markety w 2016 r., 147 w 2017 r. i 202 w 2018 r., czemu towarzyszył wzrost powierzchni sali sprzedaży o odpowiednio: 24,4%, 23,8% i 27,3%. Planem Zarządu Spółki jest utrzymanie w 2019 r. nie mniejszej liczby sklepów niż w 2018 r. Zamiarem Zarządu Dino Polska jest utrzymanie wysokiego tempa wzrostu powierzchni sali sprzedaży w marketach Dino także w kolejnych latach. Dino Polska, mając na uwadze stosunkowo niewielki udział sieci Dino w wartości rynku handlu detalicznego żywnością w Polsce, planuje dalej wykorzystywać możliwości organicznego rozwoju sieci w obecnej formie poprzez: (i) dalsze zagęszczanie sklepów na obecnych obszarach działalności, oraz (ii) konsekwentną ekspansję w nowych regionach, które docelowo powinny się charakteryzować zbliżonym nasyceniem sklepów Dino, jak pozostałe regiony kraju.
- kontynuacja wzrostu przychodów ze sprzedaży w istniejącej sieci sklepów (LFL) – w celu dalszego zwiększania przychodów ze sprzedaży w istniejącej sieci sklepów (LFL) Dino będzie podejmować działania zmierzające do zwiększenia liczby klientów robiących zakupy w sklepach Dino i wartości

zakupów pojedynczego klienta. Spółka zamierza kontynuować aktywną politykę asortymentową, zakładającą ciągłą adaptację oferty sklepów Dino do oczekiwań klientów, które będą ewoluowały wraz ze wzrostem dochodu rozporządkalnego konsumentów.

- konsekwentna poprawa rentowności – w minionych latach Dino Polska wypracowała trwały wzrost marży brutto na sprzedaży i marży EBITDA. Celem jest dalsza poprawa rentowności dzięki zwiększaniu skali działalności, korzystnej charakterystyce modelu biznesowego oraz inicjatywom strategicznym podejmowanym przez Spółkę.

2.1.2. Podsumowanie działalności Grupy Dino w I kwartale 2019 r.¹

W I kwartale 2019 r. skonsolidowane przychody Dino Polska wyniosły 1 560,5 mln PLN i były o 289,2 mln PLN, czyli o 22,7% wyższe niż w I kw. 2018 r. Równocześnie koszt własny sprzedaży wzrósł o 20,9% do 1 177,0 mln PLN.

Poniższa tabela przedstawia wybrane pozycje skonsolidowanego rachunku zysków i strat.

(w tys. PLN)	I kw. 2019	I kw. 2018	zmiana
Przychody ze sprzedaży	1 560 476	1 271 308	22,7%
Koszt własny sprzedaży	(1 177 029)	(973 843)	20,9%
Zysk brutto ze sprzedaży	383 447	297 465	28,9%
Pozostałe przychody operacyjne	1 274	1 394	-8,6%
Koszty sprzedaży i marketingu	(273 190)	(206 280)	32,4%
Koszty ogólnego zarządu	(15 180)	(12 921)	17,5%
Pozostałe koszty operacyjne	(1 734)	(392)	342,4%
Zysk z działalności operacyjnej	94 617	79 266	19,4%
Przychody finansowe	71	162	-57,3%
Koszty finansowe	(12 338)	(10 139)	21,7%
Zysk brutto	82 350	69 289	18,8%
Podatek dochodowy	(15 385)	(13 341)	15,3%
Zysk netto	66 965	55 948	19,7%

Zysk EBITDA zwiększył się rok do roku o 26,5% do 132,0 mln PLN. Marża EBITDA wyniosła 8,5% i była o 0,3 pkt proc. wyższa niż w I kw. 2018 r.

Poniższa tabela przedstawia poziom wyniku EBITDA.

(w tys. PLN)	I kw. 2019	I kw. 2018	zmiana
Zysk netto	66 965	55 948	19,7%
Podatek dochodowy	-15 385	-13 341	15,3%
Wynik na działalności finansowej	-12 267	-9 977	23,0%
Amortyzacja	37 398	25 106	49,0%
EBITDA	132 015	104 372	26,5%
Marża EBITDA	8,5%	8,2%	-

Przychody ze sprzedaży

Znacząca poprawa przychodów ze sprzedaży jest wynikiem rozwoju sieci sklepów Dino o nowe placówki oraz wzrostu przychodów w istniejącej sieci sklepów (like for like, LfL)². Wzrost sprzedaży LfL w I kw. 2019 r. wyniósł 5,0% w stosunku do analogicznego okresu 2018 r., kiedy to wyniósł on 20,3%. Czynniki

¹ wyniki finansowe prezentowane są: (i) z uwzględnieniem MSSF16 – patrz rozdział 5.4 Wpływ standardu MSSF16, (ii) przekształcenia danych porównywalnych – patrz rozdział 5.5 Inne informacje – Korekty błędów poprzednich okresów

² sklep jest uwzględniany w kalkulacji przychodów LfL w 13. pełnym miesiącu jego istnienia

wpływającymi na różnicę w poziomie sprzedaży LfL w I kwartałach 2019 r. i 2018 r. były: i) przesunięcie Świąt Wielkiejnocy, które poprzedza okres wzmożonych zakupów produktów spożywczych, z I kw. 2018 r. do II kw. 2019 r.; 7 dni handlowych mniej (8%) w I kw. 2019 r. w stosunku do I kw. 2018 r.

Tabela poniżej przedstawia porównanie trendów inflacyjnych w Polsce oraz wzrost przychodów ze sprzedaży w istniejącej sieci sklepów (LFL) Dino.

%	I kw. 2019 r.	I kw. 2018 r.	2018	2017	2016
Inflacja (deflacja)	1,2	1,5	1,6	2,0	(0,6)
Inflacja cen żywności	1,8	3,9	2,6	4,6	0,8
Dino LFL.....	5,0	20,3	11,6	16,2	11,3

Świeże produkty, w tym mięso, wędliny i drób, odpowiadały za 39,3% sprzedaży Grupy w I kw. 2019 r., co oznacza wzrost o 0,6 pkt proc. w stosunku do analogicznego okresu 2018 r.

W tabeli poniżej przedstawiono strukturę przychodów ze sprzedaży według produktów za wskazane okresy.

%	I kw. 2019	I kw. 2018
Produkty spożywcze świeże	39,3	38,7
Produkty spożywcze suche, napoje, alkohol i papierosy	48,9	49,7
Artykuły niespożywcze	11,8	11,6

Rozwój sieci marketów Dino

W I kw. 2019 r. uruchomione zostały 33 nowe sklepy Dino, czyli o 8 więcej niż przed rokiem. Na dzień 31 marca 2019 r. sieć Dino liczyła 1009 sklepów o łącznej powierzchni sali sprzedaży wynoszącej 389,0 tys. m² – o 27,4% większej niż rok wcześniej.

Poniższa tabela przedstawia informacje na temat liczby sklepów Grupy Dino na wskazane daty.

	Liczba sklepów na dzień 31 marca		Liczba sklepów na dzień 31 grudnia		
	2019	2018	2018	2017	2016
Liczba otwarć nowych sklepów w kwartale / roku.....	33	25	202	147	123
Łączna liczba sklepów	1009	800	977	775	628
Łączna powierzchnia sali sprzedaży (m ²)	388 962	305 359	375 715	295 226	238 416

Koszt własny sprzedaży

Koszt własny sprzedaży stanowił odpowiednio 75,4% i 76,6% przychodów ze sprzedaży w I kw. 2019 r. i I kw. 2018 r. Koszt własny sprzedaży wzrósł o 203,2 mln PLN, czyli o 20,9%, do 1177,0 mln PLN w I kw. 2019 r. w porównaniu z 973,8 mln PLN w I kw. 2018 r., przy odpowiednim 22,7-procentowym wzroście przychodów ze sprzedaży. Wzrost ten był spowodowany głównie wzrostem skali działalności Grupy Dino w związku z ekspansją sieci sklepów Grupy Dino oraz rosnącą sprzedażą w istniejącej sieci sklepów (LFL).

Koszty sprzedaży i marketingu

Koszty sprzedaży i marketingu wzrosły o 66,9 mln PLN, czyli o 32,4%, do 273,2 mln PLN w I kw. 2019 r. w porównaniu z 206,3 mln PLN w I kw. 2018 r. Wzrost ten był spowodowany głównie wzrostem skali działalności Grupy Dino i związaną z tym ekspansją sieci sklepów Dino oraz rosnącą sprzedażą w istniejącej sieci sklepów (LFL), co wiązało się z koniecznością ponoszenia większych kosztów związanych z utrzymaniem sklepów i przechowywaniem towarów. Stosunek kosztów sprzedaży i marketingu do przychodów ze sprzedaży wyniósł w I kw. 2019 r. 17,5%.

Koszty ogólnego zarządu

Koszty ogólnego zarządu wzrosły o 2,3 mln PLN, czyli o 17,5%, do 15,2 mln PLN w I kw. 2019 r. w porównaniu z 12,9 mln PLN w I kw. 2018 r. Było to spowodowane głównie ekspansją sieci sklepów Grupy Dino (niektóre funkcje administracyjne rosły wraz z ekspansją sieci sklepów Dino). Stosunek kosztów ogólnego zarządu do przychodów ze sprzedaży w I kw. 2019 r. wyniósł 1,0%.

Koszty w układzie rodzajowym

Poniższa tabela przedstawia koszty w ujęciu rodzajowym.

(w tys. PLN)	I kw. 2019	I kw. 2018	zmiana
Amortyzacja	37 398	25 106	49,0%
Zużycie materiałów i energii	127 882	112 827	13,3%
Usługi obce	64 678	51 978	24,4%
Podatki i opłaty	9 377	7 530	24,5%
Koszty świadczeń pracowniczych	188 467	142 142	32,6%
Pozostałe koszty rodzajowe	5 881	3 386	73,7%
Wartość sprzedanych towarów i materiałów	1 033 482	849 960	21,6%
Koszty według rodzajów ogółem, w tym:	1 467 165	1 192 929	23,0%
Pozycje ujęte w koszcie własnym sprzedaży	1 177 029	973 843	20,9%
Pozycje ujęte w kosztach sprzedaży i marketingu	273 190	206 280	32,4%
Pozycje ujęte w kosztach ogólnego zarządu	15 180	12 921	17,5%
Zmiana stanu produktów	1 766	(115)	-

Łączne koszty według rodzaju wzrosły o 274,2 mln PLN, czyli o 23,0%, do 1 467,2 mln PLN w I kw. 2019 roku w porównaniu z 1 192,9 mln PLN w I kw. 2018 r., głównie w rezultacie wzrostu: (i) wartości sprzedanych towarów i materiałów (o 183,5 mln PLN), (ii) kosztu świadczeń pracowniczych (o 46,3 mln PLN), (iii) zużycia materiałów i energii (o 15,1 mln PLN) oraz (iv) usług obcych (o 12,7 mln PLN). Wzrost ten był spowodowany głównie ekspansją sieci sklepów Dino oraz rosnącą sprzedażą w istniejącej sieci sklepów (LFL).

Koszty świadczeń pracowniczych wzrosły o 46,3 mln PLN, czyli o 32,6%, do 188,5 mln PLN w I kw. 2019 roku w porównaniu ze 142,1 mln PLN w I kw. 2018 r. Wzrost ten wynikał przede wszystkim ze wzrostu liczby pracowników Grupy Dino z 13 696 na dzień 31 marca 2018 r. do 17 372 na dzień 31 marca 2019 r., w związku ze zwiększeniem skali działalności Grupy Dino i związaną z tym ekspansją sieci sklepów Dino oraz rosnącą sprzedażą w istniejącej sieci sklepów (LFL), a także ze wzrostu średniego wynagrodzenia w Grupie Dino.

Zużycie materiałów i energii wzrosło o 15,1 mln PLN, czyli o 13,3%, do 127,9 mln PLN w I kw. 2019 r. w porównaniu ze 112,8 mln PLN w I kw. 2018 roku. Wzrost ten był spowodowany głównie wzrostem zużycia materiałów i surowców w związku ze zwiększeniem skali działalności Grupy Dino i związaną z tym ekspansją sieci sklepów Dino oraz rosnącą sprzedażą w istniejącej sieci sklepów (LFL).

Usługi obce, które obejmowały w szczególności usługi transportowe, usługi najmu i dzierżawy oraz usługi serwisowe wzrosły o 12,7 mln PLN, czyli o 24,4%, do 64,7 mln PLN w I kw. 2019 r. w porównaniu z 52,0 mln PLN w I kw. 2018 roku. Wzrost ten był spowodowany głównie zwiększeniem skali działalności Grupy Dino i związaną z tym ekspansją sieci sklepów Dino oraz rosnącą sprzedażą w istniejącej sieci sklepów (LFL).

Koszty finansowe

Koszty finansowe Grupy Dino wzrosły o 2,2 mln PLN, tj. o 21,7%, do 12,3 mln PLN w I kw. 2019 roku w porównaniu z 10,1 mln PLN w I kw. 2018 roku. Wzrost ten wynikał głównie ze wzrostu wysokości odsetek od kredytów i pożyczek w wyniku zwiększenia skali działalności Grupy i związaną z tym ekspansją sieci sklepów Dino oraz rosnącą sprzedażą w istniejącej sieci sklepów (LFL).

Bilans – aktywa

Poniższa tabela przedstawia wybrane pozycje skonsolidowanego sprawozdania z sytuacji finansowej.

(w tys. PLN)	31.03.2019	31.12.2018	31.03.2018	Zmiana 31.03.2019 / 31.12.2018	Zmiana 31.03.2019 / 31.03.2018
Rzeczowe aktywa trwałe	2 570 494	2 347 025	1 787 708	9,5%	43,8%
Aktywa niematerialne	98 568	95 024	92 771	3,7%	6,2%
Aktywa z tytułu podatku odroczonego	16 638	16 307	14 600	2,0%	14,0%
Aktywa trwałe razem	2 685 720	2 458 378	1 895 107	9,2%	41,7%
Zapasy	451 458	445 357	351 510	1,4%	28,4%
Należności z tytułu dostaw i usług oraz pozostałe należności	18 906	22 111	20 677	-14,5%	-8,6%
Należności z tytułu podatku dochodowego	0	0	96	-	-100,0%
Pozostałe aktywa niefinansowe	98 430	76 483	44 363	28,7%	121,9%
Środki pieniężne i ich ekwiwalenty	193 067	285 361	178 027	-32,3%	8,4%
Aktywa obrotowe razem	761 861	829 312	594 673	-8,1%	28,1%
SUMA AKTYWÓW	3 447 581	3 287 690	2 489 780	4,9%	38,5%

Suma aktywów wzrosła o 159,9 mln PLN, czyli o 4,9%, z 3 287,7 mln PLN na dzień 31 grudnia 2018 r. do 3 447,6 mln PLN na dzień 31 marca 2019 r. W stosunku do 31 marca 2018 r. suma aktywów zwiększyła się o 957,8 mln PLN, czyli o 38,5%.

Na dzień 31 marca 2019 r. głównymi składnikami sumy aktywów były: (i) rzeczowe aktywa trwałe (stanowiące 74,6%), (ii) zapasy (stanowiące 13,1%), (iii) środki pieniężne i ekwiwalenty (stanowiące 5,6%).

Aktywa trwałe wzrosły o 227,3 mln PLN, czyli o 9,2%, z 2 458,4 mln PLN na dzień 31 grudnia 2018 r. do 2 685,7 mln PLN na dzień 31 marca 2019 r. W stosunku do 31 marca 2018 r. aktywa trwałe zwiększyły się o 790,6 mln PLN, czyli o 41,7%. W obu przypadkach wzrost ten był spowodowany zwiększeniem rzeczowych aktywów trwałych, co z kolei było głównie spowodowane rozwojem sieci sprzedaży Dino i nakładami inwestycyjnymi. Ponadto na dynamikę wzrostu aktywów trwałych w ujęciu rok do roku wpłynęło otwarcie w 2018 r. nowego centrum dystrybucyjnego w Rzeszotarach koło Legnicy.

Aktywa obrotowe zmalały o 67,5 mln PLN, czyli o 8,1%, z 829,3 mln PLN na dzień 31 grudnia 2018 r. do 761,9 mln PLN na dzień 31 marca 2019 r. Spadek ten został spowodowany niższym o 92,3 mln PLN stanem środków pieniężnych i ich ekwiwalentów, co częściowo zostało skompensowane przez wzrost pozostałych aktywów niefinansowych (o 21,9 mln PLN).

W stosunku do 31 marca 2018 r. aktywa obrotowe wzrosły o 167,2 mln PLN, czyli o 28,1% i było to głównie spowodowane zwiększeniem: (i) zapasów (o 99,9 mln PLN), co było głównie wynikiem zwiększenia skali działalności Grupy Dino o nowe sklepy, (ii) pozostałych aktywów niefinansowych (o 54,1 mln PLN), (iii) środków pieniężnych i ich ekwiwalentów (o 15,0 mln PLN).

Bilans – pasywa

Poniższa tabela przedstawia wybrane pozycje skonsolidowanego sprawozdania z sytuacji finansowej.

(w tys. PLN)	31.03.2019	31.12.2018	31.03.2018	Zmiana 31.03.2019 / 31.12.2018	Zmiana 31.03.2019 / 31.03.2018
Kapitał własny	1 278 838	1 211 873	960 441	5,5%	33,2%
Kapitał podstawowy	9 804	9 804	9 804	0,0%	0,0%
Kapitał zapasowy	1 307 273	1 307 273	1 111 860	0,0%	17,6%
Zyski zatrzymane	-45 739	-112 704	-168 723	-59,4%	-72,9%
Pozostałe kapitały własne	7 500	7 500	7 500	0,0%	0,0%
Kapitał własny ogółem	1 278 838	1 211 873	960 441	5,5%	33,2%
Oprocentowane kredyty i pożyczki oraz zobowiązania z tytułu leasingu finansowego	752 289	585 328	502 729	28,5%	49,6%
Pozostałe zobowiązania	240	240	240	0,0%	0,0%
Zobowiązania z tytułu wyemitowanych papierów wartościowych	99 853	99 829	99 770	0,0%	0,1%
Rezerwy na świadczenia pracownicze	1 550	1 550	1 230	0,0%	26,0%
Rezerwa z tytułu odroczonego podatku dochodowego	15 612	5 923	7 138	163,6%	118,7%
Rozliczenia międzyokresowe	246	306	487	-19,7%	-49,5%
Zobowiązania długoterminowe razem	869 790	693 176	611 594	25,5%	42,2%
Zobowiązania z tytułu dostaw i usług oraz pozostałe zobowiązania	1 022 774	1 141 934	727 035	-10,4%	40,7%
Bieżąca część oprocentowanych kredytów i pożyczek oraz zobowiązania z tytułu leasingu finansowego	186 094	148 676	145 295	25,2%	28,1%
Zobowiązania z tytułu wyemitowanych papierów wartościowych	636	654	637	-2,6%	0,0%
Zobowiązania z tytułu podatku dochodowego	61 969	67 004	20 161	-7,5%	207,4%
Rozliczenia międzyokresowe	26 939	23 832	24 266	13,0%	11,0%
Rezerwy na świadczenia pracownicze i pozostałe rezerwy	541	541	351	0,0%	54,0%
Zobowiązania krótkoterminowe razem	1 298 953	1 382 641	917 745	-6,1%	41,5%
Zobowiązania razem	2 168 743	2 075 818	1 529 339	4,5%	41,8%
SUMA PASYWÓW	3 447 581	3 287 690	2 489 780	4,9%	38,5%

Na dzień 31 marca 2019 r. głównymi składnikami zobowiązań były: (i) zobowiązania z tytułu dostaw i usług oraz pozostałe zobowiązania (część krótkoterminowa) stanowiące 47,2%; (ii) oprocentowane kredyty, pożyczki i zobowiązania z tytułu leasingu finansowego (część długoterminowa) stanowiące 34,7% oraz (iii) krótkoterminowa część oprocentowanych kredytów i zobowiązań z tytułu leasingu finansowego stanowiąca 8,6%.

Zobowiązania razem wzrosły o 92,9 mln PLN, czyli o 4,5%, z 2 075,8 mln PLN na dzień 31 grudnia 2018 r. do 2 168,7 mln PLN na dzień 31 marca 2019 r. Zobowiązania razem wzrosły o 639,4 mln PLN, czyli o 41,8%, z 1 529,3 mln PLN na dzień 31 marca 2018 r. do 2 168,7 mln PLN na dzień 31 marca 2019 r.

Zobowiązania długoterminowe wzrosły o 176,7 mln PLN, czyli o 25,5%, z 693,2 mln PLN na dzień 31 grudnia 2018 r. do 869,8 mln PLN na dzień 31 marca 2019 r., głównie w wyniku wzrostu oprocentowanych kredytów i pożyczek oraz zmian w sposobie księgowania leasingu w związku z wejście w życie MSSF16 (łącznie o 167,1 mln PLN) z powodu ekspansji sieci sklepów Dino.

W stosunku do 31 marca 2018 r. zobowiązania długoterminowe wzrosły o 258,2 mln zł, czyli o 42,2%, głównie w związku z ekspansją sieci sklepów Dino oraz nakładami inwestycyjnymi na centra dystrybucyjne.

Zobowiązania krótkoterminowe spadły o 83,7 mln PLN, czyli o 6,1%, z 1 382,6 mln PLN na dzień 31 grudnia 2018 r. do 1 299,0 mln PLN głównie w wyniku spadku zobowiązań z tytułu dostaw i usług oraz pozostałych zobowiązań.

W stosunku do 31 marca 2018 r. zobowiązania krótkoterminowe wzrosły o 381,2 mln PLN, czyli o 41,5% głównie w wyniku wzrostu zobowiązań z tytułu dostaw i usług oraz pozostałych zobowiązań (o 295,7 mln PLN głównie w wyniku zwiększenia skali działalności Grupy Dino).

Dług netto Grupy Dino³ wyniósł 845,8 mln PLN na 31 marca 2019 r., co oznacza wzrost o 296,7 mln PLN w stosunku do 31 grudnia 2018 r. i wzrost o 275,4 mln PLN w stosunku do 31 marca 2018 r. Zastosowanie standardu MSSF16 z początkiem 2019 r. i związany z tym zmieniony sposób ujmowania leasingu w księgach Spółki, zwiększył poziom długu netto w I kw. 2019 r. o 60,9 mln PLN. Wskaźnik długu netto do wyniku EBITDA za ostatnie 12 miesięcy wyniósł 1,5x na 31 marca 2019 r.

Przepływy pieniężne

Poniższa tabela przedstawia wybrane pozycje rachunku przepływów pieniężnych.

(w tys. PLN)	I kw. 2019	I kw. 2018	zmiana
Środki pieniężne netto z działalności operacyjnej, w tym:	28 701	43 515	-34,0%
<i>zysk brutto</i>	82 350	69 289	18,8%
<i>amortyzacja</i>	37 398	25 106	49,0%
<i>zmiana kapitału pracującego</i>	(81 619)	(47 319)	72,5%
<i>inne</i>	(9 428)	(3 561)	164,7%
Środki pieniężne netto z działalności inwestycyjnej	(241 156)	(118 310)	103,8%
Środki pieniężne netto z działalności finansowej	120 162	50 196	139,4%
Zwiększenie netto stanu środków pieniężnych i ich ekwiwalentów	(92 294)	(24 599)	275,2%

Grupa Dino wypracowała środki pieniężne netto z działalności operacyjnej w I kw. 2019 r. w kwocie 28,7 mln PLN. W I kw. 2018 r. przepływy te wyniosły 43,5 mln PLN. Zmniejszenie środków pieniężnych netto z działalności operacyjnej było głównie spowodowane mniejszym poziomem kapitału obrotowego netto, m. in. w związku z układem kalendarza i przesunięciem Świąt Wielkiejnocy z I kw. w 2018 r. do II kw. w 2019 r.

Przepływy pieniężne netto z działalności inwestycyjnej były ujemne i wyniosły 241,2 mln PLN w I kwartale 2019 r., podczas gdy w I kw. 2018 r. było to 118,3 mln PLN. Wynikało to przede wszystkim z dalszej ekspansji sieci marketów Dino.

2.1.3. Czynniki, które będą miały wpływ na działalność i wyniki Dino

Zarząd Dino ocenia, że na działalność Grupy Dino w kolejnych kwartałach 2019 r. roku będą miały wpływ następujące czynniki:

- tempo otwierania nowych sklepów przez Dino Polska i towarzyszące temu nakłady inwestycyjne,
- sprzyjająca sytuacja makroekonomiczna w Polsce, skutkująca rosnącymi rozporządzalnymi dochodami i wydatkami na konsumpcję klientów;
- dynamika cen towarów i usług konsumpcyjnych, w szczególności żywności i napojów bezalkoholowych,
- otoczenie regulacyjne: programy rządowe, które przekładają się na dodatkowy rozporządzalny dochód konsumentów oraz stopniowe wprowadzanie zakazu handlu w niedzielę;
- zwiększanie efektywności działania Spółki, osiąganie korzyści skali oraz optymalizacja kosztów operacyjnych; zwiększenie efektywności obsługi logistycznej placówek handlowych;
- malejący poziom bezrobocia oraz niestabilna i niepewna sytuacja na rynku pracy w poszczególnych regionach kraju.

³ definiowane jako oprocentowane kredyty i pożyczki oraz zobowiązania z tytułu leasingu finansowego + zobowiązania z tytułu wyemitowanych papierów wartościowych + bieżąca część oprocentowanych kredytów i pożyczek oraz zobowiązań z tytułu leasingu finansowego pomniejszone o środki pieniężne i ich ekwiwalenty.

Z racji niepewności co do przyszłych warunków gospodarczych oczekiwania i przewidywania Zarządu są obciążone wysoką dozą niepewności.

2.2. Akcjonariusze Spółki i akcje w posiadaniu osób zarządzających i nadzorujących

Na Datę Raportu kapitał zakładowy Spółki wynosi 9 804 000 PLN i dzieli się na 98 040 000 akcji zwykłych na okaziciela serii A, o wartości nominalnej 0,10 PLN każda. W Spółce nie istnieją akcje dające specjalne uprawnienia kontrolne. Nie istnieją też żadne ograniczenia dotyczące wykonywania prawa głosu i przenoszenia praw własności akcji Dino Polska.

Struktura akcjonariatu Dino Polska S.A. wg. stanu na Datę Raportu

	Liczba akcji oraz liczba głosów na walnym zgromadzeniu	Udział w kapitale zakładowym i w głosach na walnym zgromadzeniu
Tomasz Biernacki wraz z podmiotem zależnym ⁴	50 103 000	51,10%
Pozostali akcjonariusze	47 937 000	48,90%

Na Datę Raportu, według najlepszej wiedzy Spółki, posiadaczem akcji Dino, stanowiących – bezpośrednio lub pośrednio – co najmniej 5% liczby głosów na walnym zgromadzeniu, był jedynie Tomasz Biernacki, przewodniczący Rady Nadzorczej Dino Polska.

Na Datę Raportu Szymon Piduch, Prezes Zarządu posiadał 141 000 akcji. W stosunku do stanu na dzień 31.12.2018 r. oraz na dzień publikacji raportu rocznego za 2018 r. liczba akcji posiadanych przez Szymona Piducha nie zmieniła się. Michał Krauze, Członek Zarządu posiadał na Datę Raportu 30 000 akcji Spółki. W stosunku do stanu na dzień 31.12.2018 r. oraz na dzień publikacji raportu rocznego za 2018 r. liczba akcji posiadanych przez Michała Krauze nie zmieniła się. Jakub Macuga, Członek Zarządu posiadał na Datę Raportu 850 akcji Spółki. W stosunku do stanu na dzień 31.12.2018 r. oraz na dzień publikacji raportu rocznego za 2018 r. liczba akcji posiadanych przez Jakuba Macugę nie zmieniła się.

Spśród członków Rady Nadzorczej akcje Dino na Datę Raportu posiadali: Tomasz Biernacki (Przewodniczący Rady Nadzorczej) – zgodnie z danymi zawartymi w tabeli powyżej, Eryk Bajer (Członek Rady Nadzorczej) – 19 900 akcji oraz Sławomir Jakszuk (Członek Rady Nadzorczej) – 1 600 akcji.

2.3. Segmenty operacyjne

Grupa Kapitałowa Dino Polska S.A. funkcjonuje w jednym sektorze biznesowym, posiada jeden segment operacyjny i sprawozdawczy w postaci sprzedaży w sieci detalicznej.

Przychody dzielą się ze względu na typ produktu lub towaru, grupę produktową. Zarząd natomiast nie dokonuje szczegółowych pomiarów wyników operacyjnych na podstawie żadnej z powyższych kategorii, stąd problematycznym jest ustalenie jednoznacznego wpływu alokacji zasobów na poszczególne kategorie. Jako taka, informacja na temat przychodów osiągniętych w podziale na poszczególne kategorie, ma ograniczoną wartość decyzyjną. Ponieważ najmniejszym obszarem działalności, dla którego Zarząd analizuje wskaźniki dochodowości, jest poziom Grupy Kapitałowej Dino Polska S.A. jako całość, wyodrębniono tylko jeden segment operacyjny.

(w tys. PLN)	I kw. 2019	I kw. 2018
Przychody ze sprzedaży produktów i usług	184 830	158 046
Przychody ze sprzedaży towarów i materiałów	1 375 646	1 113 262
Razem:	1 560 476	1 271 308

⁴ BT Kapital Sp. z o.o., podmiot zależny od Tomasza Biernackiego, posiada łącznie 103 tys. akcji Spółki

3. SKONSOLIDOWANE SKRÓCONE SPRAWOZDANIE FINANSOWE GRUPY KAPITAŁOWEJ DINO POLSKA S.A.

3.1. Skrócony skonsolidowany rachunek zysków i strat

za okres od 1 stycznia 2019 roku do 31 marca 2019 roku (w tys. PLN)

	<i>01.01.2019- 31.03.2019</i>	<i>01.01.2018- 31.03.2018*</i>
Działalność kontynuowana		
Przychody ze sprzedaży	1 560 476	1 271 308
Koszt własny sprzedaży	(1 177 029)	(973 843)
Zysk brutto ze sprzedaży	383 447	297 465
Pozostałe przychody operacyjne	1 274	1 394
Koszty sprzedaży i marketingu	(273 190)	(206 280)
Koszty ogólnego zarządu	(15 180)	(12 921)
Pozostałe koszty operacyjne	(1 734)	(392)
Zysk z działalności operacyjnej	94 617	79 266
Przychody finansowe	71	162
Koszty finansowe	(12 338)	(10 139)
Zysk brutto	82 350	69 289
Podatek dochodowy	(15 385)	(13 341)
Zysk netto z działalności kontynuowanej	66 965	55 948
Zysk netto za okres sprawozdawczy	66 965	55 948

* dane przekształcone

3.2. Skrócone skonsolidowane sprawozdanie z całkowitych dochodów

za okres od 1 stycznia 2019 roku do 31 marca 2019 roku (w tys. PLN)

	<i>01.01.2019- 31.03.2019</i>	<i>01.01.2018- 31.03.2018*</i>
Zysk netto za okres sprawozdawczy	66 965	55 948
<i>Pozycje nie podlegające przeklasyfikowaniu do zysku w kolejnych okresach sprawozdawczych:</i>		
Zyski/(straty) aktuarialne dotyczące programów określonych świadczeń	-	-
Podatek dochodowy dotyczący innych całkowitych dochodów	-	-
Inne całkowite dochody netto nie podlegające przeklasyfikowaniu do zysku/(straty) w kolejnych okresach sprawozdawczych	-	-
Inne całkowite dochody netto	-	-
Całkowity dochód w okresie sprawozdawczym	66 965	55 948

* dane przekształcone

3.3. Skrócone skonsolidowane sprawozdanie z sytuacji finansowej

na dzień 31 marca 2019 roku (w tys. PLN)

	31.03.2019	31.12.2018	31.03.2018
AKTYWA			
Rzeczowe aktywa trwałe	2 570 494	2 347 025	1 787 708
Aktywa niematerialne	98 568	95 024	92 771
Pozostałe aktywa niefinansowe (długoterminowe)	20	22	28
Aktywa z tytułu podatku odroczonego	16 638	16 307	14 600
Aktywa trwałe razem	2 685 720	2 458 378	1 895 107
Zapasy	451 458	445 357	351 510
Należności z tytułu dostaw i usług oraz pozostałe należności	18 906	22 111	20 677
Należności z tytułu podatku dochodowego	-	-	96
Pozostałe aktywa niefinansowe	98 430	76 483	44 363
Środki pieniężne i ich ekwiwalenty	193 067	285 361	178 027
Aktywa obrotowe razem	761 861	829 312	594 673
SUMA AKTYWÓW	3 447 581	3 287 690	2 489 780
PASYWA			
Kapitał własny (przypadający akcjonariuszom jednostki dominującej)	1 278 838	1 211 873	960 441
Kapitał podstawowy	9 804	9 804	9 804
Kapitał zapasowy	1 307 273	1 307 273	1 111 860
Zyski zatrzymane	(45 739)	(112 704)	(168 723)
Pozostałe kapitały własne	7 500	7 500	7 500
Udziały niekontrolujące	-	-	-
Kapitał własny ogółem	1 278 838	1 211 873	960 441
Oprocentowane kredyty i pożyczki oraz zobowiązania z tytułu leasingu finansowego	752 289	585 328	502 729
Zobowiązania z tytułu wyemitowanych papierów wartościowych	99 853	99 829	99 770
Pozostałe zobowiązania	240	240	240
Rezerwy na świadczenia pracownicze	1 550	1 550	1 230
Rezerwa z tytułu odroczonego podatku dochodowego	15 612	5 923	7 138
Rozliczenia międzyokresowe	246	306	487
Zobowiązania długoterminowe razem	869 790	693 176	611 594
Zobowiązania z tytułu dostaw i usług oraz pozostałe zobowiązania	1 022 774	1 141 934	727 035
Bieżąca część oprocentowanych kredytów i pożyczek oraz zobowiązania z tytułu leasingu finansowego	186 094	148 676	145 295
Zobowiązania z tytułu wyemitowanych papierów wartościowych	636	654	637
Zobowiązania z tytułu podatku dochodowego	61 969	67 004	20 161
Rozliczenia międzyokresowe	26 939	23 832	24 266
Rezerwy na świadczenia pracownicze	541	541	351
Zobowiązania krótkoterminowe razem	1 298 953	1 382 641	917 745
Zobowiązania razem	2 168 743	2 075 817	1 529 339
SUMA PASYWÓW	3 447 581	3 287 690	2 489 780

3.4. Skrócone skonsolidowane sprawozdanie z przepływów pieniężnych

za okres od 1 stycznia 2019 roku do 31 marca 2019 roku (w tys. PLN)

	<i>01.01.2019- 31.03.2019</i>	<i>01.01.2018- 31.03.2018</i>
Przepływy środków pieniężnych z działalności operacyjnej		
Zysk brutto	82 350	69 289
<i>Korekty o pozycje:</i>		
Amortyzacja	(53 649)	(25 774)
(Zysk)/strata na działalności inwestycyjnej	37 398	25 106
Zmiana stanu należności	929	264
Zmiana stanu zapasów	(3 803)	16 674
Zmiana stanu zobowiązań z wyjątkiem kredytów i pożyczek	(6 101)	16 752
Przychody z tytułu odsetek	(71 715)	(80 745)
Koszty z tytułu odsetek	(69)	(57)
Zmiana stanu rozliczeń międzyokresowych	12 326	10 074
Podatek dochodowy zapłacony	(11 551)	(6 515)
	(11 063)	(7 327)
Środki pieniężne netto z działalności operacyjnej	28 701	43 515
Przepływy środków pieniężnych z działalności inwestycyjnej		
Sprzedaż rzeczowych aktywów trwałych i aktywów niematerialnych	440	656
Nabycie rzeczowych aktywów trwałych i aktywów niematerialnych	(241 666)	(119 023)
Odsetki otrzymane	69	57
Środki pieniężne netto z działalności inwestycyjnej	(241 157)	(118 310)
Przepływy środków pieniężnych z działalności finansowej		
Płatności zobowiązań z tytułu leasingu finansowego	(11 891)	(11 169)
Wpływy z tytułu zaciągnięcia pożyczek/kredytów	206 549	89 650
Splata pożyczek/kredytów	(62 814)	(18 211)
Odsetki zapłacone	(11 682)	(10 074)
Środki pieniężne netto z działalności finansowej	120 162	50 196
Zwiększenie netto stanu środków pieniężnych i ich ekwiwalentów	(92 294)	(24 599)
Środki pieniężne na początek okresu	285 361	202 626
Środki pieniężne na koniec okresu	193 067	178 027

3.5. Skrócone skonsolidowane zestawienie zmian w kapitale własnym

za okres od 1 stycznia 2019 roku do 31 marca 2019 roku (w tys. PLN)

	<i>Przypadający akcjonariuszom jednostki dominującej</i>				<i>Razem</i>
	<i>Kapitał podstawowy</i>	<i>Kapitał zapasowy</i>	<i>Zyski zatrzymane</i>	<i>Pozostałe kapitały własne</i>	
Na dzień 1 stycznia 2019 roku	9 804	1 307 273	(112 704)	7 500	1 211 873
Zysk netto za rok 2019	-	-	66 965	-	66 965
<i>Calkowity dochód za rok</i>	-	-	66 965	-	66 965
Na dzień 31 marca 2019 roku	9 804	1 307 273	(45 739)	7 500	1 278 838
Na dzień 1 stycznia 2018 roku	9 804	1 111 860	(224 671)	7 500	904 493
Zysk netto za rok 2018	-	-	307 554	-	307 554
Inne całkowite dochody netto za rok 2018	-	-	(174)	-	(174)
<i>Calkowity dochód za rok</i>	-	-	307 380	-	307 380
Podział wyniku finansowego za rok 2017	-	195 413	(195 413)	-	-
Na dzień 31 grudnia 2018 roku	9 804	1 307 273	(112 704)	7 500	1 211 873
Na dzień 1 stycznia 2018 roku	9 804	1 111 860	(224 671)	7 500	904 493
Zysk netto za rok 2018	-	-	55 948	-	55 948
<i>Calkowity dochód za rok</i>	-	-	55 948	-	55 948
Na dzień 31 marca 2018 roku	9 804	1 111 860	(168 723)	7 500	960 441

4. JEDNOSTKOWE SKRÓCONE SPRAWOZDANIE FINANSOWE DINO POLSKA S.A.

4.1. Wybrane jednostkowe dane finansowe

	w tys. PLN		w tys. EUR*	
	okres od 01.01.2019 do 31.03.2019	okres od 01.01.2018 do 31.03.2018	okres od 01.01.2019 do 31.03.2019	okres od 01.01.2018 do 31.03.2018
Przychody ze sprzedaży	1 556 956	1 267 602	362 265	303 370
Zysk z działalności operacyjnej	64 935	48 737	15 109	11 664
Zysk brutto	54 279	38 931	12 629	9 317
Zysk netto	43 922	33 565	10 220	8 033
Liczba akcji (w szt.)	98 040 000	98 040 000	98 040 000	98 040 000
Podstawowy/rozwodniony zysk na akcję w PLN, EUR	0,45	0,34	0,10	0,08
Przepływy środków pieniężnych z działalności operacyjnej	(20 263)	30 152	(4 715)	7 216
Przepływy środków pieniężnych z działalności inwestycyjnej	(159 001)	(103 265)	(36 996)	(24 714)
Przepływy środków pieniężnych z działalności finansowej	62 530	46 609	14 549	11 155
Zmiana netto stanu środków pieniężnych i ich ekwiwalentów	(116 734)	(26 504)	(27 161)	(6 343)

W przypadku danych w EUR wykorzystano średnią arytmetyczną kursów ogłoszonych przez Narodowy Bank Polski dla EUR obowiązujących na ostatni dzień każdego miesiąca w danym okresie sprawozdawczym:

- średnia kursów NBP za I kwartał 2019 roku: 4,2978
- średnia kursów NBP za I kwartał 2018 roku: 4,1784

	w tys. PLN		w tys. EUR*	
	stan na 31.03.2019	stan na 31.12.2018	stan na 31.03.2019	stan na 31.12.2018
Aktywa razem	3 006 647	2 979 895	699 009	692 999
Aktywa trwałe razem	2 162 053	2 031 010	502 651	472 328
Aktywa obrotowe razem	844 594	948 885	196 358	220 671
Kapitał własny	973 892	929 970	226 418	216 272
Kapitał podstawowy	9 804	9 804	2 279	2 280
Zobowiązania długoterminowe	664 545	600 881	154 499	139 740
Zobowiązania krótkoterminowe	1 301 213	1 397 539	302 516	325 009

* w przypadku danych w EUR wykorzystano średnie kursy EUR/PLN publikowane przez Narodowy Bank Polski:

- kurs średni NBP na dzień 31.03.2019 roku: 4,3013
- kurs średni NBP na dzień 31.12.2018 roku: 4,3000

4.2. Skrócony jednostkowy rachunek zysków i strat

za okres od 1 stycznia 2019 roku do 31 marca 2019 roku (w tys. PLN)

	<i>01.01.2019- 31.03.2019</i>	<i>01.01.2018- 31.03.2018*</i>
A. Przychody netto ze sprzedaży i zrównane z nimi, w tym:	1 556 956	1 267 602
I. Przychody netto ze sprzedaży produktów	3 466	2 475
IV. Przychody netto ze sprzedaży towarów i materiałów	1 553 490	1 265 127
B. Koszty działalności operacyjnej	1 491 409	1 219 671
I. Amortyzacja	25 703	18 904
II. Zużycie materiałów i energii	23 898	18 892
III. Usługi obce	88 164	69 839
IV. Podatki i opłaty	7 006	5 360
V. Wynagrodzenia	140 048	106 805
VI. Ubezpieczenia społeczne i inne świadczenia	30 784	23 017
VII. Pozostałe koszty rodzajowe	5 719	4 600
VIII. Wartość sprzedanych towarów i materiałów	1 170 087	972 254
C. Zysk/(strata) ze sprzedaży (A – B)	65 547	47 931
D. Pozostałe przychody operacyjne	1 105	1 183
E. Pozostałe koszty operacyjne	1 717	377
F. Zysk/(strata) z działalności operacyjnej (C+D-E)	64 935	48 737
G. Przychody finansowe	1 903	974
H. Koszty finansowe	12 559	10 780
I. Zysk/(strata) brutto (F + G - H)	54 279	38 931
J. Podatek dochodowy	10 357	5 366
K. Pozostałe obowiązkowe zmniejszenia zysku (zwiększenia straty)	-	-
L. Zysk/(strata) netto (I – J - K)	43 922	33 565

*dane przekształcone związane z połączeniem spółki

4.3. Skrócony jednostkowy bilans

na dzień 31 marca 2019 roku (w tys. PLN)

	<u>31.03.2019</u>	<u>31.12.2018</u>	<u>31.03.2018*</u>
Aktywa			
A. Aktywa trwale	2 162 053	2 031 010	1 628 596
I. Wartości niematerialne i prawne	26 468	22 868	22 288
II. Rzeczowe aktywa trwale	1 379 308	1 256 963	851 809
III. Należności długoterminowe	-	-	-
IV. Inwestycje długoterminowe	727 435	727 435	728 943
V. Długoterminowe rozliczenia międzyokresowe	28 842	23 744	25 556
B. Aktywa obrotowe	844 594	948 885	658 187
I. Zapasy	429 158	428 621	340 807
II. Należności krótkoterminowe	85 239	79 762	54 130
III. Inwestycje krótkoterminowe	319 616	438 086	236 145
IV. Krótkoterminowe rozliczenia międzyokresowe	10 581	2 416	27 105
C. Należne wpłaty na kapitał (fundusz) podstawowy	-	-	-
D. Udziały (akcje) własne	-	-	-
Aktywa razem	3 006 647	2 979 895	2 286 783
	<u>31.03.2019</u>	<u>31.12.2018</u>	<u>31.03.2018*</u>
Pasywa			
A. Kapitał (fundusz) własny	973 892	929 970	792 189
I. Kapitał (fundusz) podstawowy	9 804	9 804	9 804
II. Kapitał (fundusz) zapasowy	681 260	681 260	621 345
III. Kapitał (fundusz) z aktualizacji wyceny	-	-	-
IV. Pozostałe kapitały (fundusze) rezerwowe	-	-	-
V. Zysk (strata) z lat ubiegłych	208 558	-	101 888
VI. Zysk (strata) netto	43 922	208 558	33 565
VII. Pozostałe składniki kapitałów własnych	31 783	31 783	25 587
VIII. Odpisy z zysku netto w ciągu roku obrotowego (wielkość ujemna)	(1 435)	(1 435)	-
B. Zobowiązania i rezerwy na zobowiązania	2 032 755	2 049 925	1 494 594
I. Rezerwy na zobowiązania	44 717	29 670	26 348
II. Zobowiązania długoterminowe	664 545	600 881	522 000
III. Zobowiązania krótkoterminowe	1 301 213	1 397 539	925 313
IV. Rozliczenia międzyokresowe	22 280	21 835	20 933
Pasywa razem	3 006 647	2 979 895	2 286 783

*dane przekształcone związane z połączeniem spółki

4.4. Skrócony jednostkowy rachunek przepływów pieniężnych

za okres od 1 stycznia 2019 roku do 31 marca 2019 roku (w tys. PLN)

	<i>01.01.2019- 31.03.2019</i>	<i>01.01.2018- 31.03.2018*</i>
A. Przepływy środków pieniężnych z działalności operacyjnej		
I. Zysk/ (strata) netto	43 922	33 565
II. Korekty razem	(64 185)	(3 413)
1. Amortyzacja	25 703	18 904
2. Zyski/(straty) z tytułu różnic kursowych	-	-
3. Odsetki i udziały w zyskach (dywidendy)	9 166	8 071
4. Zysk/(strata) z działalności inwestycyjnej	914	261
5. Zmiana stanu rezerw	15 047	5 810
6. Zmiana stanu zapasów	(537)	17 766
7. Zmiana stanu należności	(7 648)	15 926
8. Zmiana stanu zobowiązań krótkoterminowych, z wyjątkiem pożyczek i kredytów	(94 012)	(73 798)
9. Zmiana stanu rozliczeń międzyokresowych	(12 818)	3 647
III. Przepływy pieniężne netto z działalności operacyjnej (I±II)	(20 263)	30 152
B. Przepływy środków pieniężnych z działalności inwestycyjnej		
I. Wpływy	77 832	2 802
1. Zbycie wartości niematerialnych i prawnych oraz rzeczowych aktywów trwałych	276	559
2. Zbycie inwestycji w nieruchomości oraz wartości niematerialne i prawne	-	-
3. Z aktywów finansowych, w tym:	77 556	2 243
a) w jednostkach powiązanych	77 513	2 213
b) w pozostałych jednostkach	43	30
- odsetki	43	30
II. Wydatki	(236 833)	(106 067)
1. Nabycie wartości niematerialnych i prawnych oraz rzeczowych aktywów trwałych	(162 370)	(99 554)
2. Inwestycje w nieruchomości oraz wartości niematerialne i prawne	-	-
3. Na aktywa finansowe, w tym:	(74 463)	(6 513)
a) w jednostkach powiązanych	(74 463)	(6 513)
III. Przepływy pieniężne netto z działalności inwestycyjnej (I-II)	(159 001)	(103 265)
C. Przepływy środków pieniężnych z działalności finansowej		
I. Wpływy	144 549	83 476
1. Wpływy netto z wydania udziałów (emisji akcji) i innych instrumentów kapitałowych oraz dopłat do kapitału	-	-
2. Kredyty i pożyczki	144 549	83 476
3. Emisja dłużnych papierów wartościowych	-	-
II. Wydatki	(82 019)	(36 867)
1. Nabycie udziałów (akcji) własnych	-	-
2. Dywidendy i inne wypłaty na rzecz właścicieli	-	-
3. Inne, niż wypłaty na rzecz właścicieli, wydatki z tytułu podziału zysku	-	-
4. Spłaty kredytów i pożyczek	(59 656)	(15 709)
5. Wykup dłużnych papierów wartościowych	-	-
6. Z tytułu innych zobowiązań finansowych	-	-
7. Płatności zobowiązań z tytułu umów leasingu finansowego	(10 353)	(10 378)
8. Odsetki	(10 550)	(9 471)
9. Inne wydatki finansowe	(1 460)	(1 309)
III. Przepływy pieniężne netto z działalności finansowej (I-II)	62 530	46 609
D. Przepływy pieniężne netto razem (A.III±B.III±C.III)	(116 734)	(26 504)
E. Bilansowa zmiana stanu środków pieniężnych, w tym	(116 734)	(26 504)
- zmiana stanu środków pieniężnych z tytułu różnic kursowych	-	-
F. Środki pieniężne na początek okresu	275 825	185 978
G. Środki pieniężne na koniec okresu (F±D), w tym	159 091	159 474
- o ograniczonej możliwości dysponowania	105	-

*dane przekształcone związane z połączeniem spółki

4.5. Skrócone jednostkowe zestawienie zmian w kapitale własnym

za okres od 1 stycznia 2019 roku do 31 marca 2019 roku (w tys. PLN)

	<i>01.01.2019- 31.03.2019</i>	<i>01.01.2018- 31.12.2018</i>	<i>01.01.2018- 31.03.2018*</i>
I. Kapitał (fundusz) własny na początek okresu (BO)	929 970	658 158	658 158
- efekt połączenia ze spółką zależną	-	100 466	100 466
I.a. Kapitał (fundusz) własny na początek okresu (BO), po korektach	929 970	758 624	758 624
1. Kapitał (fundusz) podstawowy na początek okresu	9 804	9 804	9 804
1.2. Kapitał (fundusz) podstawowy na koniec okresu	9 804	9 804	9 804
2. Kapitał (fundusz) zapasowy na początek okresu	681 260	621 345	621 345
2.1. Zmiany kapitału (funduszu) zapasowego	-	59 915	-
a) zwiększenie	-	120 704	-
- podziału zysku	-	92 504	-
- efekt połączenia ze spółką zależną - przeniesienie przez spółkę zależną zysku na kapitał zapasowy	-	28 200	-
b) zmniejszenie	-	(60 789)	-
- efekt połączenia ze spółką zależną - wypłata przez spółkę zależną zaliczki na dywidendę z zysków z lat ubiegłych i kapitału zapasowego dokonana przed połączeniem	-	(41 973)	-
- efekt połączenia ze spółką zależną - pokrycie straty z lat ubiegłych w spółce zależnej	-	(18 816)	-
2.2. Stan kapitału (funduszu) zapasowego na koniec okresu	681 260	681 260	621 345
3. Kapitał (fundusz) z aktualizacji wyceny na początek okresu	-	-	-
3.2. Kapitał (fundusz) z aktualizacji wyceny na koniec okresu	-	-	-
4. Pozostałe kapitały (fundusze) rezerwowe na początek okresu	-	-	-
4.2. Pozostałe kapitały (fundusze) rezerwowe na koniec okresu	-	-	-
5. Zysk/ (strata) z lat ubiegłych na początek okresu	208 558	120 342	120 342
5.1. Zysk z lat ubiegłych na początek okresu	208 558	139 158	139 158
5.2. Zysk z lat ubiegłych na początek okresu, po korektach	208 558	139 158	139 158
a) zwiększenie	-	-	-
b) zmniejszenie	-	(139 158)	-
- podział zysku z lat ubiegłych	-	(92 504)	-
- efekt połączenia ze spółką zależną - przeniesienie przez spółkę zależną zysku na kapitał zapasowy	-	(28 200)	-
- efekt połączenia ze spółką zależną - strata z lat ubiegłych spółki zależnej	-	(18 454)	-
5.3. Zysk z lat ubiegłych na koniec okresu	208 558	-	139 158
5.4. Strata z lat ubiegłych na początek okresu	-	(18 816)	(18 816)
5.5. Strata z lat ubiegłych na początek okresu, po korektach	-	(18 816)	(18 816)
a) zwiększenie	-	-	-
b) zmniejszenie	-	18 816	(18 454)
- efekt połączenia ze spółką zależną - strata z lat ubiegłych spółki zależnej	-	18 816	(18 454)
5.6. Strata z lat ubiegłych na koniec okresu	-	-	(37 270)
5.7. Zysk/(strata) z lat ubiegłych na koniec okresu	208 558	-	101 888
6. Wynik netto	43 922	208 558	33 565
a) zysk netto	43 922	208 558	33 565
b) strata netto	-	-	-
c) odpisy z zysku	-	-	-
7. Pozostałe składniki kapitałów własnych na początek okresu	31 783	7 133	7 133
7.1 Zmiana pozostałych składników kapitałów własnych	-	24 650	18 454
a) zwiększenie	-	24 650	18 454
- efekt rozliczenia połączenia ze spółką zależną	-	24 650	18 454
7. Pozostałe składniki kapitałów własnych na koniec okresu	31 783	31 783	25 587
8. Odpisy z zysku netto w ciągu roku obrotowego (wielkość ujemna)	(1 435)	(1 435)	-
II. Kapitał (fundusz) własny na koniec okresu (BZ)	973 892	929 970	792 189
III. Kapitał (fundusz) własny, po uwzględnieniu proponowanego podziału zysku (pokrycia straty)	973 892	929 970	792 189

*dane przekształcone związane z połączeniem spółki

5. INFORMACJE DODATKOWE DO SPRAWOZDANIA FINANSOWEGO

5.1. Zasady przyjęte przy sporządzeniu śródrocznego sprawozdania kwartalnego

Sprawozdanie skonsolidowane

Prezentowane śródroczne (kwartalne) skrócone skonsolidowane sprawozdanie finansowe zostało sporządzone zgodnie:

- Międzynarodowym Standardem Rachunkowości 34 – Śródroczna sprawozdawczość finansowa oraz Międzynarodowymi Standardami Sprawozdawczości Finansowej (dalej „MSSF”) opublikowanymi w Rozporządzeniu Komisji (WE) nr 1725/2003 z dnia 29 września 2003 roku z późniejszymi zmianami,
- w zakresie nieuregulowanym powyższymi standardami zgodnie z wymogami ustawy 29 września 1994 roku o rachunkowości (Dz. U. z 2016 r. poz. 1047) i wydanymi na jej podstawie przepisami wykonawczymi,
- zgodnie z wymogami określonymi w rozporządzeniu Ministra Finansów z dnia 19 lutego 2009 roku w sprawie informacji bieżących i okresowych przekazywanych przez emitentów papierów wartościowych (Dz. U. z 2009 r., Nr 33, poz. 259).

Stosowane zasady rachunkowości są takie same jak te, zgodnie z którymi sporządzono skonsolidowane sprawozdanie finansowe za rok 2018.

Niniejsze śródroczne (kwartalne) skrócone skonsolidowane sprawozdanie finansowe zostało sporządzone przy założeniu kontynuowania działalności przez spółki wchodzące w skład Grupy w dającej się przewidzieć przyszłości, z wyjątkiem spółki Vitrena Holdings Ltd. będącej w trakcie likwidacji.

Śródroczne (skrócone) skonsolidowane sprawozdanie finansowe za okres od 1 stycznia 2019 roku do 31 marca 2019 roku zostało sporządzone w złotych polskich z zaokrągleniem do tysiąca złotych (chyba, że zaznaczono inaczej).

Sprawozdanie jednostkowe

Prezentowane śródroczne (kwartalne) skrócone jednostkowe sprawozdanie finansowe zostało sporządzone zgodnie z:

- przepisami ustawy 29 września 1994 roku o rachunkowości (Dz. U. z 2016 r. poz. 1047) i wydanymi na jej podstawie przepisami wykonawczymi,
- zgodnie z wymogami określonymi w rozporządzeniu Ministra Finansów z dnia 19 lutego 2009 roku w sprawie informacji bieżących i okresowych przekazywanych przez emitentów papierów wartościowych (Dz. U. z 2009 r., Nr 33, poz. 259).

Stosowane zasady rachunkowości są takie same jak te, zgodnie z którymi sporządzono jednostkowe sprawozdanie finansowe za rok 2018.

Dla zapewnienia porównywalności danych, dane porównawcze za poprzedni okres obrotowy określono w taki sposób, jakby połączenie spółek Dino Polska S.A. z Pol – Food Polska sp. z o.o. miało miejsce na początek poprzedniego roku obrotowego. Szczegóły związane z połączeniem zostały przedstawione w sprawozdaniu finansowym za 2018 rok.

Niniejsze śródroczne (kwartalne) jednostkowe sprawozdanie finansowe zostało sporządzone przy założeniu kontynuowania działalności przez Spółkę w dającej się przewidzieć przyszłości.

Śródroczne (skrócone) jednostkowe sprawozdanie finansowe za okres od 1 stycznia 2019 roku do 31 marca 2019 roku zostało sporządzone w złotych polskich z zaokrągleniem do tysiąca złotych (chyba, że zaznaczono inaczej).

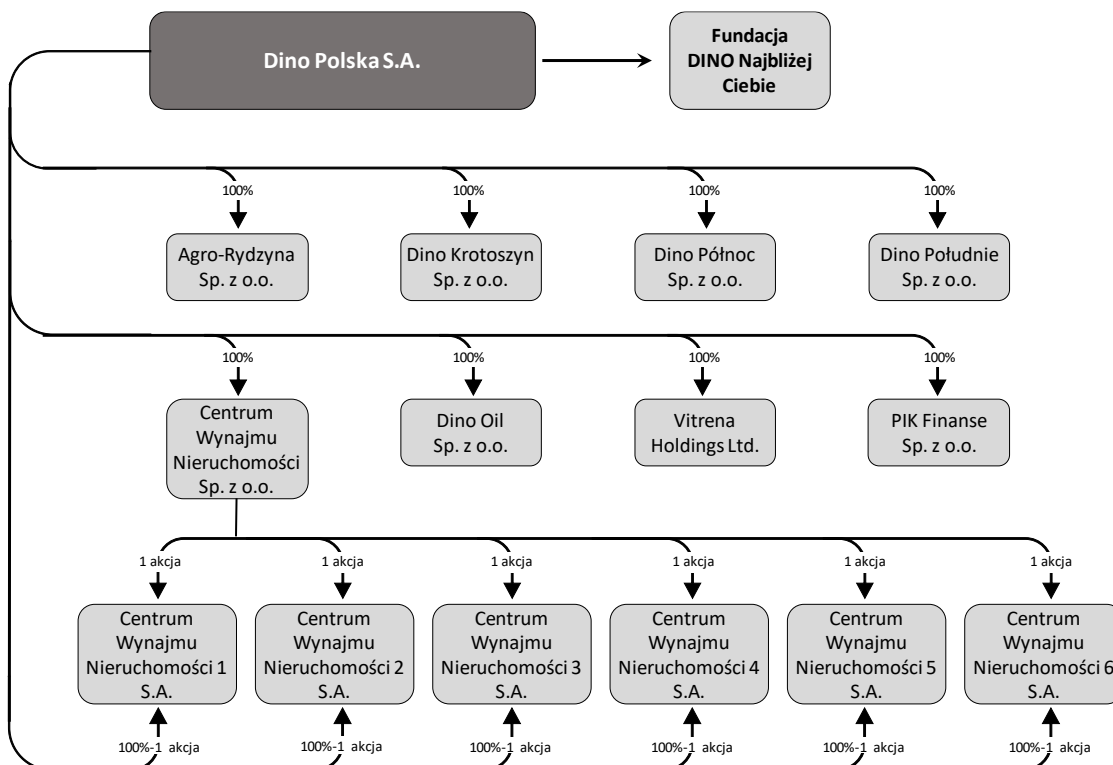
5.2. Grupa Kapitałowa – informacje ogólne

Dino Polska jest jednostką dominującą Grupy Kapitałowej Dino Polska. Spółka prowadzi działalność operacyjną polegającą na zarządzaniu siecią sklepów pod marką Dino. Spółka zarządza, między innymi: logistyką dostaw

do sklepów, sprzedażą, doborem asortymentu oferowanego w sklepach oraz wspiera pozostałe Spółki Zależne (Centra Wynajmu Nieruchomości) w realizacji procesów inwestycyjnych związanych z pozyskiwaniem nowych lokalizacji i uruchamianiem nowych sklepów. Spółka jest również właścicielem części nieruchomości, na których zlokalizowane są sklepy, oraz wynajmuje obiekty, w których zlokalizowane są sklepy, od podmiotów zewnętrznych oraz pozostałych Spółek z Grupy będących właścicielami nieruchomości.

Pracami Dino Polska kieruje trzyosobowy Zarząd w składzie: Szymon Piduch – Prezes Zarządu, Michał Krauze – dyrektor finansowy i Członek Zarządu oraz Jakub Macuga – dyrektor operacyjny i Członek Zarządu. Jakub Macuga został powołany przez Radę Nadzorczą Spółki do Zarządu w kwietniu 2019 r.

Poniższy schemat przedstawia strukturę Grupy Dino Polska



5.3. Sezonowości i cykliczności działalności

Przychody ze sprzedaży oraz wyniki finansowe wykazywane w poszczególnych kwartałach są odzwierciedleniem sezonowości w sprzedaży. Grupa uzyskuje wzrost przychodów ze sprzedaży w okresach okołoswiątecznych oraz w okresie letnim. Ponadto przychody Grupy Dino zależą od liczby otwieranych sklepów, a ta z reguły w I kwartale roku jest niższa niż w pozostałych kwartałach roku, w szczególności niż w III i IV kwartale.

5.4. Wpływ standardu MSSF 16

Od 2019 r. Grupa Dino Polska przygotowuje skonsolidowane sprawozdania finansowe zgodnie z nowym standardem MSSF 16, dotyczącym wyceny i prezentacji leasingu.

Grupa wdrożyła MSSF 16 z zastosowaniem zmodyfikowanej metody retrospektywnej, co oznacza, że Grupa nie dokonuje przeszacowania danych wcześniejszych okresów. Dla umożliwienia porównywalności danych poniżej znajdują się informacje o wpływie zastosowanie standardu MSSF 16 na wyniki I kwartału 2019 r.

- wpływ na wynik EBITDA: zwiększenie o 2 976,5 tys. PLN (w wyniku spadku kosztów wynajmu w usługach obcych)
- amortyzacja: zwiększenie o 2 555,6 tys. PLN
- wpływ na zysk z działalności operacyjnej: zwiększenie o 420,8 tys. PLN (w wyniku spadku kosztów wynajmu w usługach obcych i wzrostu amortyzacji)
- koszty finansowe: zwiększenie o 643,9 tys. PLN
- wynik brutto: zmniejszenie o 223,1 tys. PLN
- zobowiązania długoterminowe z tytułu leasingu: zwiększenie o 51 293 tys. PLN
- zobowiązania bieżące z tytułu leasingu: zwiększenie o 9 640 tys. PLN

5.5. Inne informacje

Kwoty i zdarzenia o charakterze nietypowym

W okresie od 1 stycznia 2019 roku do 31 marca 2019 roku nie wystąpiły zdarzenia o charakterze nietypowym dla działalności Grupy Dino.

Odpisy aktualizujące

W okresie objętym niniejszym sprawozdaniem Grupa nie utworzyła odpisów aktualizujących wartość zapasów.

Skonsolidowane dane finansowe za okres od 1 stycznia 2019 roku do 31 marca 2019 roku

(w tys. PLN)	31.03.2019	Zmiana	31.12.2018
Odpisy aktualizujące wartość należności	274	(18)	292

Jednostkowe dane finansowe za okres od 1 stycznia 2019 roku do 31 marca 2019 roku

(w tys. PLN)	31.03.2019	Zmiana	31.12.2018
Odpisy aktualizujące wartość należności	208	(16)	224

Informacje o utworzeniu, zwiększeniu, wykorzystaniu i rozwiązaniu rezerw

Skonsolidowane dane finansowe za okres od 1 stycznia 2019 roku do 31 marca 2019 roku

(w tys. PLN)	31.03.2019	Zmiana	31.12.2018
Rezerwa z tytułu odroczonego podatku dochodowego	15 612	9 689	5 923
Rezerwa na świadczenia emerytalne i podobne	2 091	-	2 091
	17 703	9 689	8 014

Jednostkowe dane finansowe za okres od 1 stycznia 2019 roku do 31 marca 2019 roku

(w tys. PLN)	31.03.2019	Zmiana	31.12.2018
Rezerwa z tytułu odroczonego podatku dochodowego	42 840	15 047	27 793
Rezerwa na świadczenia emerytalne i podobne	1 877	-	1 877
	44 717	15 047	29 670

Informacje o rezerwach i aktywach z tytułu odroczonego podatku dochodowego

Skonsolidowane dane finansowe
za okres od 1 stycznia 2019 roku do 31 marca 2019 roku

(w tys. PLN)	31.03.2019	zmiana	31.12.2018
Rezerwa z tytułu odroczonego podatku dochodowego	15 612	9 689	5 923
Aktywo z tytułu odroczonego podatku dochodowego	16 638	331	16 307

Jednostkowe dane finansowe
za okres od 1 stycznia 2019 roku do 31 marca 2019 roku

(w tys. PLN)	31.03.2019	zmiana	31.12.2018
Rezerwa z tytułu odroczonego podatku dochodowego	42 840	15 047	27 793
Aktywo z tytułu odroczonego podatku dochodowego	28 842	5 098	23 744

Istotne transakcje nabycia i sprzedaży rzeczowych aktywów trwałych

W prezentowanym okresie na istotne transakcje nabycia rzeczowych aktywów trwałych składały się zakupy związane z dalszym rozwojem sieci sklepów Grupy Dino oraz rozbudową powierzchni magazynowych, a także zakupy związane z wyposażeniem sklepów oraz magazynów. W okresie od 1 stycznia do 31 marca 2019 roku ich łączna wartość wyniosła ok. 199 mln PLN, uwzględniając środki trwałe w budowie (w 2018 roku był to poziom ok. 113 mln PLN).

Istotne zobowiązania z tytułu dokonania zakupu rzeczowych aktywów trwałych

Na dzień sporządzenia sprawozdania finansowego zobowiązania z tytułu zakupów rzeczowych aktywów trwałych dotyczyły głównie zakupów usług związanych z dalszym rozwojem sieci sklepów Grupy Dino Polska. Łącznie wynosiły one 126 112 tys. PLN. Zobowiązania inwestycyjne na koniec I kwartału 2018 roku wynoszą 49 885 tys. PLN.

Istotne rozliczenia z tytułu spraw sądowych

W okresie od 1 stycznia 2019 roku do 31 marca 2019 roku nie wystąpiły istotne sprawy sądowe.

Korekty błędów poprzednich okresów

Dla zapewnienia danych porównawczych dokonano korekty błędu w zakresie rozpoznawania przychodów i kosztów z tytułu transakcji dotyczących prasy i doładowań telefonicznych, o czym była mowa w sprawozdaniu finansowym za 2018 rok. W związku z tym dokonano umniejszenia wartości przychodów i kosztów własnych sprzedaży za I kwartał 2018 roku o kwotę 14 276 tys. PLN.

Informacje na temat zmian sytuacji gospodarczej i warunków prowadzenia działalności, które mają istotny wpływ na wartość godziwą aktywów finansowych i zobowiązań finansowych

Zmiana sytuacji gospodarczej i warunków prowadzenia działalności nie miała istotnego wpływu na wartość godziwą aktywów finansowych i zobowiązań finansowych Grupy.

Informacje o niespłaceniu kredytu lub pożyczki lub naruszeniu istotnych postanowień umowy kredytu lub pożyczki

W okresie sprawozdawczym nie wystąpiły zdarzenia objęte niniejszym punktem.

Informacje o transakcjach z podmiotami powiązanymi

Transakcje z podmiotami powiązanymi miały rutynowy charakter i zawierane były na warunkach rynkowych i po cenach nieobiegających od cen stosowanych w transakcjach pomiędzy podmiotami niepowiązanymi. Transakcje w Grupie podlegały eliminacjom konsolidacyjnym w procesie konsolidacji.

Informacje o zmianie sposobu (metody) ustalania wartości godziwej instrumentów finansowych wycenianych w wartości godziwej oraz zmiany w klasyfikacji instrumentów finansowych

W okresie sprawozdawczym nie dokonywano zmian w metodzie (sposobie) ustalania wartości godziwej instrumentów finansowych oraz nie dokonywano zmian w klasyfikacji aktywów finansowych w wyniku zmiany celu lub wykorzystania tych aktywów.

Informację dotyczącą emisji, wykupu i spłaty nieudziałowych i kapitałowych papierów wartościowych

W okresie sprawozdawczym nie wystąpiły zdarzenia, o których mowa w nagłówku.

Informacje dotyczące wypłaconej (lub zadeklarowanej) dywidendy, łącznie i w przeliczeniu na jedną akcję, z podziałem na akcje zwykłe i uprzywilejowane

W okresie sprawozdawczym Jednostka Dominująca nie wypłacała i nie dokonywała wypłaty dywidendy.

Zdarzenia, które wystąpiły po dniu, na który sporządzono kwartalne skrócone sprawozdanie finansowe, nieujętych w tym sprawozdaniu, a mogących w znaczący sposób wpłynąć na przyszłe wyniki finansowe emitenta

Do dnia sporządzenia niniejszego sprawozdania finansowego nie wystąpiły zdarzenia mogące w znaczący sposób wpłynąć na przyszłe wyniki finansowe Grupy.

Informację dotyczącą zmian zobowiązań warunkowych lub aktywów warunkowych, które nastąpiły od czasu zakończenia ostatniego roku obrotowego

W okresie sprawozdawczym nie wystąpiły zmiany aktywów warunkowych. Na koniec okresu sprawozdawczego Grupa posiadała zobowiązania warunkowe wynikające z zawartych umów przedwstępnych w kwocie 377 mln PLN.

Inne informacje mogące w istotny sposób wpłynąć na ocenę sytuacji majątkowej, finansowej i wyniku finansowego emitenta

W okresie sprawozdawczym nie wystąpiły istotne zdarzenia mogące w znaczący sposób wpłynąć ocenę sytuacji majątkowej, finansowej oraz wynik finansowy Grupy.

6. POZOSTAŁE INFORMACJE

Stanowisko zarządu odnośnie do możliwości zrealizowania wcześniej publikowanych prognoz wyników

Zarząd Spółki nie publikował prognoz na 2019 rok.

Postępowania toczące się przed sądem, organem właściwym dla postępowania

W okresie sprawozdawczym nie wystąpiły istotne sprawy sądowe.

Informacje o transakcjach z podmiotami powiązanymi

W okresie sprawozdawczym nie wystąpiły transakcje, o których mowa w nagłówku. Zarówno Jednostka Dominująca, jak i jednostki zależne zawierają transakcje na warunkach rynkowych.

Udzielone przez emitenta lub przez jednostkę od niego zależną poręczenia, kredyty, pożyczki lub gwarancje

W okresie sprawozdawczym nie wystąpiły zdarzenia, o których mowa w nagłówku.

Inne informacje

W dniu 11 lutego 2019 roku zostały zawarte dwie umowy o kredyt inwestycyjny („Kredyty”): i) pomiędzy Spółką, a bankiem Powszechna Kasa Oszczędności Bank Polski Spółka Akcyjna z siedzibą w Warszawie, ul. Puławska 15 („PKO BP SA”) na kwotę 80 mln PLN, oraz ii) pomiędzy Dino Południe Sp. z o.o., podmiotem zależnym od Spółki, a PKO BP SA na kwotę 70 mln PLN („Umowy”). Łączna wartość Kredytów to 150 mln PLN. Umowy zostały podpisane w celu finansowania dalszego rozwoju sieci sklepów prowadzonych przez Spółkę pod marką Dino oraz zaplecza logistycznego. Kredyty zostały udzielone w walucie polskiej na okres od 11 lutego 2019 roku do 11 sierpnia 2026 roku. Oprocentowanie Kredytów ustalane będzie według zmiennej stopy procentowej równej wysokości stawki referencyjnej WIBOR 1M, powiększonej o marżę PKO BP SA. Zabezpieczeniem Kredytów są: i) hipoteki umowne do kwoty 225 mln PLN na nieruchomościach należących do Spółki oraz do Dino Południe Sp. z o.o., zabudowanych sklepami oraz magazynami Spółki; ii) weksle in blanco wystawione przez kredytobiorców wraz z deklaracjami wekslowymi; iii) przelew wierzytelności pieniężnych z umów ubezpieczenia nieruchomości stanowiących zabezpieczenie; oraz iv) w przypadku umowy podpisanej przez Dino Południe sp. z o.o. poręczenie według prawa cywilnego wystawione przez Spółkę.

PODPISY CZŁONKÓW ZARZĄDU

Szymon Piduch – Prezes Zarządu

Michał Krauze – Członek Zarządu

Jakub Macuga – Członek Zarządu

Krotoszyn, 9 maja 2019 r.