



Elemental Holding SA

SPRAWOZDANIE ZARZĄDU Z DZIAŁALNOŚCI GRUPY
KAPITAŁOWEJ ELEMENTAL HOLDING SA

ZA OKRES OD 1 STYCZNIA 2019 ROKU DO 30 CZERWCA 2019 ROKU

Grodzisk Mazowiecki

Spis treści

Rozdział I: Ogólne dane dotyczące Grupy Kapitałowej Elemental Holding SA.....	3
Rozdział II: Akcjonariat.....	6
Rozdział III: Organy Spółki dominującej oraz zmiany które w nich zaszły w ciągu ostatniego roku obrotowego	8
Rozdział IV: Czynniki ryzyka związane z Grupą Kapitałową Elemental Holding	9
Rozdział V: Przegląd sytuacji finansowej Grupy Kapitałowej Elemental Holding SA.....	16
Rozdział VI: Pozostałe informacje	24

Rozdział I: Ogólne dane dotyczące Grupy Kapitałowej Elemental Holding SA

1. Powstanie oraz zakres działania Grupy Kapitałowej Elemental Holding SA

Grupa Kapitałowa Elemental Holding SA (dalej jako „Grupa” lub „Grupa ELEMENTAL”) działa na rynku recyklingu złomu metali nieżelaznych, zużytego sprzętu elektrycznego i elektronicznego, obwodów drukowanych oraz zużytych katalizatorów. Spółki z Grupy prowadzą hurtową zbiórkę i skup odpadów oraz wstępny recykling tj. demontaż, frakcjonowanie, separację, mielenie, a w dalszej kolejności za pośrednictwem hut i rafinerii odzysk metali nieżelaznych, szlachetnych i platynowych. Działalność ma zasięg ogólnosiwiatowy.

W Grupie ELEMENTAL Emitent pełni rolę spółki holdingowej, koordynującej funkcjonowanie spółek zależnych, odpowiedzialnej za strategię Grupy ELEMENTAL oraz podejmującej działania zmierzające do optymalizacji procesów operacyjnych, między innymi poprzez koordynację: procesów pozyskania odpadów, sprzedaży do hut i rafinerii, polityki inwestycyjnej, kredytowej, zarządzania finansami oraz prowadzenia procesów zaopatrzenia materiałowego.

Spółki wykorzystują w swoim rozwoju potencjał działania w silnej grupie: branżowy know-how, dużą sieć dostawców i odbiorców, konkurencyjne umowy ramowe z największymi na świecie hutami i rafineriami, infrastrukturę produkcyjną i analityczną, ułatwienia logistyczne związane z rozbudowanym zapleczem transportowym i załadunkowym oraz z siecią punktów skupu na terenie całego kraju, Europy, Bliskiego Wschodu oraz Afryki.

Spółki należące do Grupy ELEMENTAL prowadzą działalność w ramach czterech linii biznesowych: (i) recykling zużytego sprzętu elektrycznego i elektronicznego (WEEE), (ii) recykling obwodów drukowanych (PCB), (iii) recykling zużytych katalizatorów (SAC) oraz (iv) recykling złomu metali nieżelaznych (non-ferrous). Co do zasady spółki specjalizują się w działalności w ramach wybranych linii biznesowych. Grupa ELEMENTAL poszerza rynki geograficzne poprzez akwizycje lub rozwój organiczny na zasadzie komplementarności.

Zagraniczna ekspansja terytorialna prowadzona i planowana jest tak, aby maksymalnie wykorzystać synergie operacyjne i komplementarnie rozwijać rynki geograficzne.

Posiadane przez Elemental Holding SA informacje odnośnie struktury kapitałowej akcjonariatu wskazują, iż Elemental Holding SA nie posiada podmiotu dominującego nad Emitentem w rozumieniu Ustawy o Ofercie.

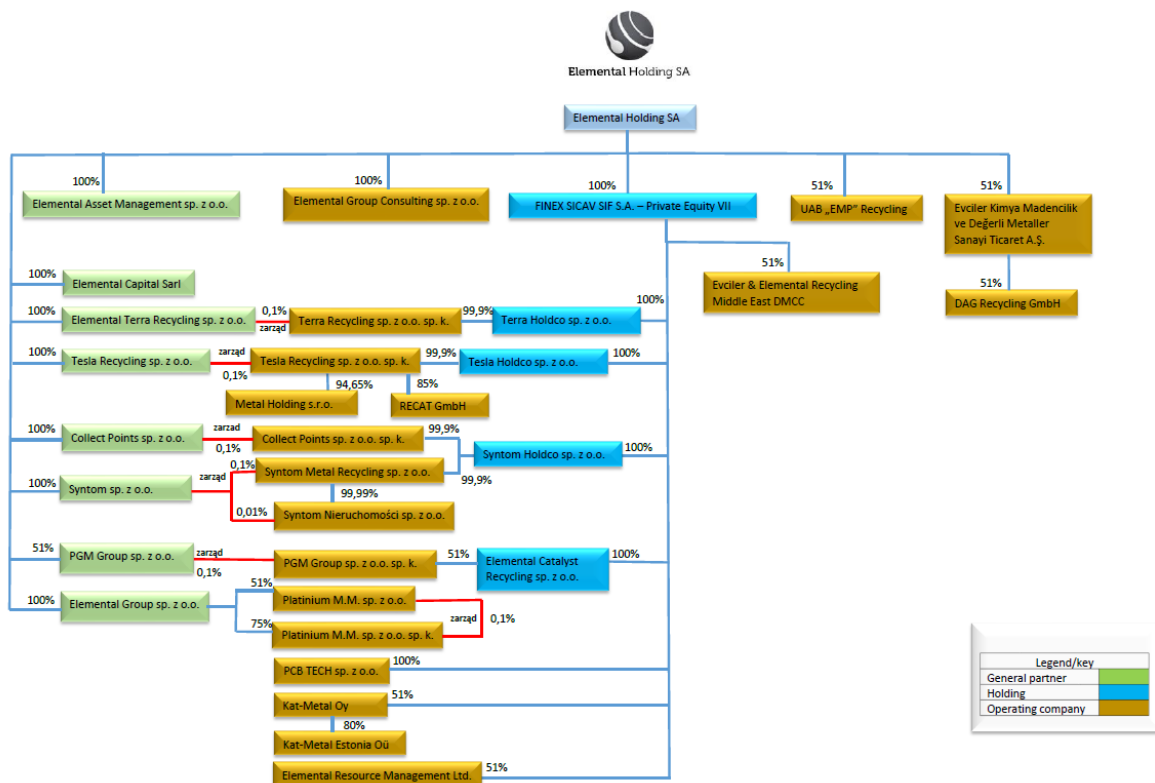
Na datę sporządzenia niniejszego Sprawozdania nie są znane Emitentowi podmioty, które byłyby podmiotami bezpośrednio lub pośrednio posiadającymi lub kontrolującymi Emitenta w inny sposób niż wskazany na poniższym schemacie.

2. Zmiany w podstawowych zasadach zarządzania przedsiębiorstwem Emitenta oraz jego grupą kapitałową

W 2019 roku nie miały miejsca zmiany podstawowych zasad zarządzania Spółką i Grupą Kapitałową Elemental Holding SA.

2.1 Zmiany w składzie Grupy w analizowanym okresie i po dniu sporządzenia sprawozdania.

Prezentacja Graficzna Grupy na dzień 30.06.2019



Zmiany w prezentowanym okresie

W dniu 1 lutego 2019 r. sąd ujawnił w rejestrze przekształcenie oraz zmianę nazwy spółki zależnej Syntom sp. z o.o. spółki komandytowej w Syntom Metal Recycling sp. z o.o.

W dniu 14 lutego 2019 r. Spółka powzięła informację od podmiotu zależnego Evciler Kimya Madencilik ve Değerli Metaller Sanayi Ticaret Anonim Şirketi o swojej spółce zależnej DAG Recycling GmbH, wobec której na jej wniosek sąd wszczął postępowanie upadłościowe. Spółka DAG Recycling GmbH nie posiadała istotnych aktywów i nie pełniła istotnych funkcji operacyjnych.

W dniu 22 marca 2019 r. spółka zależna Elemental Asset Management sp. z o.o. sprzedała 100% udziałów w swojej spółce zależnej Elemental EMEA Global Trade Center DMCC.

W dniu 9 kwietnia 2019 roku Spółka powzięła informację od podmiotu zależnego FINEX SICAV SIF S.A. – Private Equity VII (dalej: „Fundusz”), o likwidacji i wykreśleniu z holenderskiego rejestru handlowego swojej spółki zależnej Evciler & Elemental Recycling B.V

W dniu 23 kwietnia 2019 roku zmianie uległa nazwa spółki zależnej z Terra Recycling sp. z o.o. na Elemental Terra Recycling sp. z o.o.

W dniu 3 czerwca 2019 roku Elemental Holding SA powzięła informację od podmiotu zależnego Syntom spółka jawna o przekształceniu jej w spółkę pod firmą Syntom Nieruchomości sp. z o.o.

W dniu 21 czerwca 2019 roku w spółce zależnej pod firmą Elemental Capital SARL dokonano podwyższenia kapitału zakładowego z 112.500,00 EUR do 187.500,00 EUR.

Zmiany po dniu sporządzenia sprawozdania:

W dniu 16 lipca 2019 r. podmiot zależny Emitenta – Elemental Group sp. z o.o. - podpisał umowę przeniesienia ogółu praw i obowiązków komandytariusza w Platinium M.M. spółka z ograniczoną odpowiedzialnością spółka komandytowa oraz umowę nabycia udziałów w Platinium M.M. spółce z ograniczoną odpowiedzialnością, będącej komplementariuszem Spółki, z podmiotem trzecim. W efekcie powyższej transakcji Elemental Group sp. z o.o. posiada 100% udziałów w kapitale zakładowym w spółce Platinium M.M. spółce z ograniczoną odpowiedzialnością, oraz posiada 99,9% udziałów w zysku w Platinium M.M. sp. z o.o. sp.k. jako jedyny komandytariusz Spółki, a pozostałe 0,1% będzie posiadała pośrednio poprzez całkowitą kontrolę nad Platinium M.M. sp. z o.o. – będącej komplementariuszem Platinium M.M. sp. z o.o. sp.k..

Spółki zależne.

Według stanu na dzień 30.06.2019 r.

Nazwa Spółki zależnej	Siedziba	% posiadanego
Tesla Recycling spółka z ograniczoną	Grodzisk Mazowiecki	100%
Syntom Metal Recycling sp. z o.o.	Warszawa	100%
Terra Recycling spółka z ograniczoną	Grodzisk Mazowiecki	100%
Elemental Group Consulting sp. z o.o.	Grodzisk Mazowiecki	100%
Collect Points spółka z ograniczoną	Grodzisk Mazowiecki	100%
PGM Group spółka z ograniczoną	Grodzisk Mazowiecki	51%
Metal Holding s.r.o.	Čapajevova, Słowacja	94,65%
UAB "EMP recycling"	Galinės vil., Litwa	51%
Evciler & Elemental Recycling Middle East	Dubaj, Zjednoczone Emiraty	51%
Evciler Kimya Madencilik ve Değerli Metaller	Ankara, Turcja	51%
Kat-Metal Oy	Tervajoki, Finlandia	51%
Kat-Metal Estonia Oü	Tallinn, Estonia	51%
Elemental Resource Management Ltd.	Leeds, Wielka Brytania	51%
FINEX SICAV SIF S.A. - Private Equity VII	Luksemburg,	100%
Elemental Capital SARL	Luksemburg,	100%
Syntom sp. z o.o.	Grodzisk Mazowiecki	100%
Syntom Holdco sp. z o.o.	Warszawa	100%
Tesla Recycling sp. z o.o.	Grodzisk Mazowiecki	100%
Tesla Holdco sp. z o.o.	Warszawa	100%
Terra Recycling sp. z o.o.	Grodzisk Mazowiecki	100%
Terra Holdco sp. z o.o.	Warszawa	100%
Elemental Group sp. z o.o.	Grodzisk Mazowiecki	100%
Platinium M.M. sp. z o.o.	Wysogotowo	51%
Platinium M.M. spółka z ograniczoną	Wysogotowo	75%
Elemental Asset Management sp. z o.o.	Grodzisk Mazowiecki	100%
Collect Points sp. z o.o.	Grodzisk Mazowiecki	100%

PGM Group sp. z o.o.	Grodzisk Mazowiecki	51%
Elemental Catalyst Recycling sp. z o.o.	Grodzisk Mazowiecki	100%
Syntom Nieruchomości Sp z o.o.	Grodzisk Mazowiecki	100%
PCB Tech sp. z o.o.	Bydgoszcz	100%
RECAT GmbH	Sulzfeld, Niemcy	85%
DAG Recycling GmbH	Niemcy	51% w posiadaniu przez Evciler Kimya Madencilik ve Değerli Metaller San. Tic. A.Ş. Podmiot domiujący posiada pośrednio 26%

Zatrudnienie

Stan zatrudnienia na dzień 30 czerwca 2019 roku w podziale na rodzaj działalności przedstawiony został na poniższym zestawieniu.

Zatrudnienie na koniec poszczególnych okresów w Grupie Kapitałowej

Opis	30.06.2019	31.12.2018	30.06.2018
Pracownicy umysłowi	186	226	182
Pracownicy fizyczni	571	502	403
Razem	757	728	585

Rozdział II: Akcjonariat

1. Struktura akcjonariatu

Kapitał zakładowy Elemental Holding na dzień sporządzenia niniejszego sprawozdania finansowego jest w całości opłacony i dzieli się na 170 466 065 akcji zwykłych na okaziciela o wartości nominalnej 1,00 (jeden złoty) każda.

Strukturę akcjonariatu na dzień sporządzenia sprawozdania finansowego przedstawia poniższa Tabela.

Tabela: Struktura akcjonariatu na 30.06.2019 r.

Akcjonariusz	Liczba akcji	% kapitału	Liczba głosów	%
EFF B.V. (wraz z Reventon sp. z o.o.)	53 000 000	31,09%	53 000 000	31,09%
Nationale-Nederlanden PTE SA	21 827 000	12,80%	21 827 000	12,80%
JJR INVEST sp. z o.o.	15 500 968	9,09%	15 500 968	9,09%
MetLife OFE	12 829 712	7,53%	12 829 712	7,53%
Aegon OFE	10 138 587	5,95%	10 138 587	5,95%
Pozostali	57 169 798	33,54%	57 169 798	33,54%
Razem	170 466 065	100,00%	170 466 065	100,00%

Określenie łącznej liczby i wartości nominalnej wszystkich akcji Emitenta

Struktura akcjonariatu Emitenta została przedstawiona w poniższej tabeli:

Seria/emisja rodzaj akcji	Rodzaj uprzywilejowania	Rodzaj ograniczenia praw do akcji	Liczba akcji	Wartość jednostkowa	wartość serii/emisji wg wartości nominalnej	Sposób pokrycia kapitału
A/na okaziciela	akcje zwykłe	brak	100.000	1,00 PLN	100.000	gotówka
B/na okaziciela	akcje zwykłe	brak	40.000.000	1,00 PLN	40.000.000	aport
C/na okaziciela	akcje zwykłe	brak	23.270.833	1,00 PLN	23.270.833	aport
D/na okaziciela	akcje zwykłe	brak	25.126.984	1,00 PLN	25.126.984	aport
E/na okaziciela	akcje zwykłe	brak	1.000.000	1,00 PLN	1.000.000	gotówka
F/na okaziciela	akcje zwykłe	brak	6.883.329	1,00 PLN	6.883.329	gotówka
G/na okaziciela	akcje zwykłe	brak	3.287.000	1,00 PLN	3.287.000	gotówka
H/na okaziciela	akcje zwykłe	brak	1.837.581	1,00 PLN	1.837.581	gotówka
I/na okaziciela	akcje zwykłe	brak	1.658.000	1,00 PLN	1.658.000	gotówka
J/na okaziciela	akcje zwykłe	brak	512.040	1,00 PLN	512.040	gotówka
K/na okaziciela	akcje zwykłe	brak	1.626.500	1,00 PLN	1.626.500	gotówka
L/na okaziciela	akcje zwykłe	brak	11.688.800	1,00 PLN	11.688.800	gotówka
M/na okaziciela	akcje zwykłe	brak	24.500.000	1,00 PLN	24.500.000	gotówka
N/na okaziciela	akcje zwykłe	brak	13.333.334	1,00 PLN	13.333.334	gotówka
O/na okaziciela	akcje zwykłe	brak	3.641.664	1,00 PLN	3.641.664	gotówka
P/na okaziciela	akcje zwykłe	brak	12.000.000	1,00 PLN	12.000.000	gotówka
RAZEM			170.466.065		170.466.065	

2. Stan posiadania akcji Elemental Holding SA oraz udziałów w jednostkach powiązanych Elemental Holding SA będących w posiadaniu osób zarządzających i nadzorujących Emitenta

Prezes Zarządu Emitenta posiada pośrednio przez podmiot z nim powiązany EFF B.V. 53 000 000 sztuk akcji Spółki. Nikt z pozostałych osób zarządzających lub nadzorujących Emitenta nie jest w posiadaniu akcji Spółki.

3. Informacja o znanych Emitentowi umowach zawartych między akcjonariuszami

Emitentowi nie są znane żadne umowy zawarte pomiędzy akcjonariuszami w 2019 roku.

4. Informacja o umowach, w wyniku których mogą w przyszłości wystąpić zmiany w proporcjach posiadanych akcji przez dotychczasowych obligatariuszy i emisariuszy

Na dzień publikacji niniejszego sprawozdania nie są znane umowy, które w przyszłości mogą zmienić zmiany w proporcjach posiadanych akcji.

5. Informacja o nabyciu akcji własnych

Na dzień 30 czerwca 2019 roku Elemental Holding SA nie była w posiadaniu akcji własnych. Podmioty działające w imieniu Spółki ani spółki z Grupy ELEMENTAL nie posiadają akcji Elemental.

W dniu 29 sierpnia 2019 r. Elemental uzyskał z mBanku S.A. – Domu Maklerskiego mBanku pośredniczącego w przeprowadzeniu i rozliczeniu oferty zakupu akcji Emitenta przez Tesla Recycling spółka z ograniczoną odpowiedzialnością sp. k. z siedzibą w Grodzisku Mazowieckim („Oferta”) informację o liczbie akcji Spółki, w stosunku do których złożono oferty sprzedaży akcji w odpowiedzi na Ofertę. W odpowiedzi na Ofertę złożono oferty sprzedaży akcji Emitenta opiewające łącznie na 5.331.086 (słowne: pięć milionów trzysta trzydzieści jeden

tysięcy osiemdziesiąt sześć) akcji Emitenta, stanowiących około 3,13 procent wszystkich akcji Spółki. Rozliczenie transakcji sprzedaży akcji, na które złożono oferty sprzedaży zrelizowane zostało 30 sierpnia 2019 r.

6. Kurs akcji Elemental Holding SA



W dniu 18 grudnia 2013 roku akcje Elemental Holding zadebiutowały na rynku regulowanym co było efektem przeprowadzonej oferty publicznej w ramach której zaoferowano inwestorom 24,5 mln akcji Elemental Holding po cenie emisyjnej wynoszącej 2,50 zł. Wcześniej akcje Elemental Holding były przedmiotem obrotu na rynku New Connect prowadzonym przez Giełdę Papierów Wartościowych w Warszawie.

Rozdział III: Organy Spółki dominującej oraz zmiany które w nich zaszły w ciągu ostatniego roku obrotowego

1. Rada Nadzorcza Spółki dominującej

Rada Nadzorcza Elemental Holding SA (dalej „Spółka”) sprawuje stały nadzór nad działalnością Spółki we wszystkich dziedzinach jej działalności. Rada Nadzorcza składa się z nie mniej niż 5 (pięciu) i nie więcej niż (siedmiu) członków powoływanych i odwoływanych przez Walne Zgromadzenie. Kadencja członków Rady Nadzorczej jest wspólna i trwa 3 (trzy) lata.

W celu wykonania swoich obowiązków Rada Nadzorcza może żądać od Zarządu i pracowników Elemental Holding SA sprawozdań i wyjaśnień oraz dokonywać rewizji stanu majątku Spółki.

Tabela: Osoby wchodzące w skład Rady Nadzorczej Elemental Holding SA

Na dzień 30.06.2019 r.

Imię i nazwisko	Funkcja
Tomasz Malinowski	Przewodniczący Rady Nadzorczej
Marek Piosik	Członek Rady Nadzorczej
Krzysztof Szymański	Członek Rady Nadzorczej
Edyta Jusiel	Członek Rady Nadzorczej
Karol Kuch	Członek Rady Nadzorczej

Zmiany w składzie Radu Nadzorczej

Dnia 5 czerwca 2019 roku pan Jarosław Michalika złożył rezygnację z członkostwa w Radzie Nadzorczej Spółki. W związku z powyższym, w tym samym dniu Rada Nadzorcza podjęła uchwałę o dokooptowaniu nowego Członka w osobie pana Krzysztofa Szymańskiego i powierzyła mu funkcję Członka Rady Nadzorczej.

Wybór pana Krzysztofa Szymańskiego na Członka Rady Nadzorczej Spółki dokonany przez Radę Nadzorczą Emitenta w dniu 5 czerwca 2019 roku został zatwierdzony przez Zwyczajne Walne Zgromadzenie Spółki w Uchwale nr 22 z dnia 26 czerwca 2019 roku.

2. Zarząd Spółki dominującej

Imię i nazwisko	Funkcja
Paweł Jarski	Prezes Zarządu
Michał Zygmunt	Wiceprezes Zarządu
Anna Kostro	Członek Zarządu
Krzysztof Spyra	Członek Zarządu

Zmiany w składzie Zarządu

W okresie od 1 stycznia do 30 czerwca 2019 r. nie było żadnych zmian w składzie Zarządu Elemental Holding S.A.

Rozdział IV: Czynniki ryzyka związane z Grupą Kapitałową Elemental Holding

1. Opis istotnych czynników ryzyka i zagrożeń z określeniem w jakim stopniu Elemental Holding jest na nie narażone

1.1. Czynniki ryzyka związane z otoczeniem, w jakim Grupa Kapitałowa prowadzi działalność

a. Ryzyko związane z sytuacją makroekonomiczną na świecie oraz w Polsce

Działalność Emitenta oraz spółek należących do Grupy ELEMENTAL jest uzależniona od sytuacji makroekonomicznej na świecie oraz w Polsce, a w szczególności od stopy wzrostu PKB, poziomu inwestycji, stopy inflacji, stopy bezrobocia i wysokości deficytu budżetowego. Czynniki te oddziałują na popyt na produkty i usługi Emitenta oraz spółek z Grupy ELEMENTAL ze strony jej klientów, reprezentujących różne gałęzie przemysłu (huty, recyklerzy odpadów, producenci i importerzy urządzeń elektrycznych i elektronicznych). Pozyskiwanie surowca realizowane jest także w oparciu o współpracę z podmiotami o zbliżonym przekroju branż, podobnie podatnymi na wpływ otoczenia gospodarczego. Niekorzystne kształtowanie się wyżej wymienionych czynników może mieć negatywny wpływ na wyniki finansowe oraz perspektywy rozwoju Grupy ELEMENTAL.

b. Ryzyko fluktuacji cen surowców

Na koszty działalności Grupy ELEMENTAL wpływ mają m.in. rynkowe ceny metali nieżelaznych oraz metali nietypowych, gdyż nabycie towarów stanowi ponad 90% kosztów operacyjnych. Ceny zarówno nabycia jak i zbycia towarów w dużej mierze są uzależnione od cen metali na międzynarodowym rynku giełdowym (London Metal Exchange – LME, London Bullion Market - LBMA). Czas, jaki upływa od momentu zakupu towaru, do momentu jego ostatecznej sprzedaży wiąże się z ryzykiem zmiany jego ceny i może mieć znaczący wpływ na przychody Grupy ELEMENTAL, jak i realizowane marże. Szczególnie negatywne skutki fluktuacji cen towarów wystąpić mogą w sytuacji nagłych wahań rynkowych cen, które trudno jest automatycznie przerzucić na odbiorców.

Istnieje zatem ryzyko, iż następujący w krótkim terminie skokowy wzrost lub spadek cen metali, może negatywnie wpływać na wyniki finansowe osiągnięte przez Grupę ELEMENTAL, a w konsekwencji w średnim i długim terminie na spadek nominalnych marż uzyskiwanych przy sprzedaży produktów i towarów do odbiorców.

c. Ryzyko kursów walutowych

Ryzyko walutowe związane jest ze źródłami zaopatrzenia w towar oraz rozliczaniem sprzedaży eksportowej w walutach obcych, najczęściej w EUR i w USD. W 2019 roku około 75% obrotu Grupy ELEMENTAL pochodziło z krajów Unii Europejskiej. Ryzyko związane ze zmianami cen walut należy rozpatrywać w dwóch aspektach.

Po pierwsze wartość zakupowa odpadów metali nieżelaznych jest często przeliczana w walutach obcych lub ich cena pośrednio uzależniona jest od notowań giełdowych wyrażonych w USD. Po drugie sprzedaż eksportowa jest często zabezpieczona poprzez zawieranie stosownych instrumentów finansowych typu forward, których jedynym celem jest zapewnienie określonego poziomu marży handlowej. Obok stosowania instrumentów zabezpieczających, doświadczona kadra osób zarządzających sprzedażą oraz zakupami, wypracowała w oparciu o swoją wiedzę politykę zakupów odpowiednio rozłożoną w czasie, likwidując w ten sposób ekspozycję na ryzyko walutowe poprzez skrócenie do minimum czasu dalszej odsprzedaży towarów lub produktów powstałych z recyklingu.

Nie można jednak wykluczyć, iż zmiany kursów walutowych mogą wpłynąć na zmiany cen nabywanych towarów i/lub cen sprzedawanych produktów i tym samym mieć negatywny wpływ na wyniki finansowe osiągnięte przez Grupę ELEMENTAL. W szczególności, ze względu na bilans rozliczeń walutowych, umocnienie złotego może pogorszyć wyniki finansowe Emitenta.

Grupa wykonała analizę wrażliwości na ryzyko walutowe badając wpływ na wynik finansowy netto zmiany kursu USD i EUR o 0,10 zł. Uzyskano następujące wyniki:

ryzyko walutowe/ wpływ na wynik finansowy netto	EUR	USD
zmiana kursu o 10 gr	+/-115 tys.	+/-198 tys.

W grupie Elemental Holding SA udzielane są pożyczki wewnątrz grupy w walutach USD i EUR, w związku z powyższym po stronie polskich spółek powstają różnice kursowe, które nie podlegają wyłączeniu na poziomie konsolidacji. Powyższe różnice kursowe mogą mieć wpływ na wynik finansowy.

Grupa wykonała analizę wrażliwości na ryzyko walutowe badając wpływ na wynik finansowy netto zmiany kursu USD i EUR o 0,10 zł. Uzyskano następujące wyniki:

ryzyko walutowe/ wpływ na wynik finansowy netto	EUR	USD
zmiana kursu o 10 gr	+/-900 tys.	+/-498 tys.

d. Ryzyko wzrostu stóp procentowych

Grupa ELEMENTAL jest stroną umów kredytowych i leasingowych opartych o zmienne stopy procentowe. W związku z tym narażona jest na ryzyko zmian stóp procentowych zarówno w odniesieniu do posiadanych kredytów, jak również w przypadku zaciągania nowego lub refinansowania istniejącego zadłużenia. Ewentualny wzrost stóp procentowych może spowodować wzrost kosztów finansowych Grupy ELEMENTAL, a tym samym negatywnie wpłynąć na osiągnięte przez nią wyniki finansowe. Grupa wykonała analizę wrażliwości na zmianę stopy procentowej, badając jej wpływ na zobowiązania finansowe oparte o zmienną stopę procentową w skali roku. Uzyskano następujące wyniki.

ryzyko stopy procentowej	wpływ na wynik finansowy netto tys. zł
zmiana stopy o 1 p.p	+/-1 696 tys.

e. Ryzyko otoczenia konkurencyjnego

Grupa ELEMENTAL jest jednym z największych podmiotów funkcjonujących na rynku hurtowego obrotu metalami nieżelaznymi oraz gospodarowania zużytym sprzętem elektrycznym i elektronicznym. Mimo aktualnej silnej pozycji, przyszłość rynkowa Grupy ELEMENTAL może być uzależniona od działań podejmowanych przez podmioty konkurencyjne wobec Grupy ELEMENTAL. W szczególności nie można wykluczyć umacniania w przyszłości ich pozycji rynkowej, np. wskutek przejęć innych przedsiębiorstw i/lub poczynienia przez nie znaczących inwestycji. Nie można także wykluczyć pojawienia się nowych podmiotów mogących prowadzić działalność konkurencyjną w stosunku do Grupy ELEMENTAL. Ponadto, ewentualne zmiany prawa podatkowego dotyczące obrotu metalami nieżelaznymi, dostosowujące polskie przepisy do tych obowiązujących w Unii Europejskiej mogą spowodować zwiększenie zainteresowania polskim rynkiem ze strony podmiotów zagranicznych, co dla spółek z Grupy ELEMENTAL może w równym stopniu stanowić zagrożenie, jak i szansę.

Wzrost poziomu konkurencji na rynkach działalności Grupy ELEMENTAL może negatywnie wpłynąć na poziom jej przychodów oraz realizowanych marż, a w efekcie negatywnie wpływać na wysokość jej wyników finansowych.

f. Ryzyko zmian regulacji prawnych, w tym związanych z ochroną środowiska

Działalność Emitenta oraz spółek tworzących Grupę ELEMENTAL umiejscowiona jest w ściśle określonym otoczeniu prawnym, które podlega częstym zmianom. Dla działalności Grupy ELEMENTAL istotne są zwłaszcza regulacje dotyczące zbierania, wytwarzania i odzysku odpadów, prawa ochrony środowiska, prawa podatkowego, prawa pracy i ubezpieczeń społecznych, prawa handlowego oraz prawa budowlanego. Każdorazowa zmiana przepisów prawa powszechnie obowiązującego może mieć niekorzystny wpływ na funkcjonowanie oraz działalność Grupy ELEMENTAL.

Szczególnie istotne dla Grupy ELEMENTAL mogą być zmiany przepisów związanych z ochroną środowiska. Ich zmiana może wymusić na Emitencie oraz spółkach z Grupy ELEMENTAL konieczność zmiany technologii wykorzystywanej w procesach recyklingu metali nieżelaznych znajdujących się w zużytym sprzęcie elektrycznym oraz elektronicznym, w szczególności poniesienie znacznych nakładów finansowych na modernizację lub wymianę wykorzystywanych obecnie linii technologicznych, co może mieć negatywny wpływ na wysokość jej wyników finansowych.

g. Ryzyko związane z tzw. „szarą strefą”

Spółki tworzące Grupę ELEMENTAL prowadzą działalność w branży, w której istotna część podmiotów prowadzi działalność nie posiadając stosownych zgód oraz zezwoleń, tworząc tzw. „szarą strefę”. Podmioty działające z naruszeniem prawa, w ramach szarej strefy, ponoszą znacznie niższe koszty działalności, stanowiąc tym samym nieuczciwą konkurencję dla podmiotów działających w sposób zgodny z obowiązującym prawem, posiadających stosowne zezwolenia i spełniających określone prawem wymogi. Konieczność faktycznego konkurowania na rynku z podmiotami, których baza kosztowa jest na znacznie niższym poziomie, powoduje obniżenie marży podmiotów działających w sposób legalny, wymuszając jednocześnie maksymalną efektywność kosztową. Zwiększanie się obszaru szarej strefy może wpłynąć negatywnie na wyniki finansowe Grupy ELEMENTAL, przy czym w ocenie Emitenta w dłuższym okresie czasu udział szarej strefy w rynku będzie malał. Szara strefa powodować będzie także utrudnienia działalności konkurentów Grupy ELEMENTAL charakteryzujących się niższą efektywnością kosztową.

1.2. Czynniki ryzyka związane bezpośrednio z działalnością Emitenta

a. Ryzyko utraty kluczowej kadry

Efektywność działalności Emitenta oraz spółek z Grupy ELEMENTAL jest wysoce uzależniona od doświadczenia kadry zarządzającej oraz pracowników działu handlowego. Nagła i niezaplanowana redukcja personalna mogłaby w negatywny sposób wpłynąć na bieżącą działalność oraz na wyniki finansowe osiągnięte przez Grupę ELEMENTAL w przyszłości. W celu zapobieżenia utracie kluczowych pracowników Emitent stara się stworzyć odpowiednie warunki pracy, oferując jednocześnie konkurencyjny poziom wynagrodzeń, oparty na efektach i zaangażowaniu pracowników. Część z kluczowych pracowników Emitenta i spółek z Grupy ELEMENTAL jest jednocześnie akcjonariuszami Emitenta, co pozytywnie przekłada się na ich zaangażowanie w rozwój Emitenta.

b. Ryzyko związane z utrzymaniem odpowiedniego poziomu kapitału obrotowego

Działalność Grupy ELEMENTAL na rynku hurtowego obrotu metalami nieżelaznymi oraz recyklingu wymaga zaangażowania znaczącego kapitału obrotowego na potrzeby działalności operacyjnej. Ryzyko to należy rozpatrywać w dwóch aspektach. Po pierwsze utrzymanie odpowiedniego poziomu kapitału obrotowego wymaga zewnętrznych źródeł finansowania w tym głównie w formie kredytów bankowych lub obligacji. Po drugie istotnym czynnikiem wpływającym na poziom kapitału obrotowego jest terminowe wywiązywanie się odbiorców z zobowiązań wobec Grupy ELEMENTAL.

Istnieje ryzyko, iż ograniczona dostępność do finansowania dłużnego i/lub nieterminowe wywiązywanie się odbiorców z zobowiązań wobec Grupy ELEMENTAL mogłoby spowodować pogorszenie płynności finansowej, ograniczenie kapitału obrotowego i spadek przychodów, a w konsekwencji negatywnie wpływać na wyniki finansowe Grupy ELEMENTAL.

c. Ryzyka nieprzewidzianych zdarzeń mogących zakłócić normalny tok funkcjonowania zakładu

Działalność zakładów prowadzonych w ramach przedsiębiorstw spółek z Grupy ELEMENTAL może zostać zakłócona przez szereg trudnych do przewidzenia zdarzeń, takich jak wypadki przy pracy, zdarzenia losowe i kłęski żywiołowe (pożar, zalanie), czy też awarie, zniszczenia lub utraty rzeczowego majątku trwałego, w tym instalacji. W przypadku zaistnienia takich zdarzeń może wystąpić czasowe wstrzymanie procesów przetwórczych, co w konsekwencji może przejściowo doprowadzić do braku terminowej realizacji dostaw do odbiorców Grupy ELEMENTAL lub konieczności wstrzymania nabycia materiałów przetwarzanych w danej instalacji. Spółki z Grupy ELEMENTAL podejmują działania w celu zminimalizowania ryzyka wystąpienia niekorzystnych zdarzeń, w szczególności prowadząc działalność zgodnie z przepisami prawa i posiadanymi pozwoleńiami oraz zezwoleniami, zapewniając pracownikom miejsca pracy spełniające obowiązujące normy w zakresie bezpieczeństwa i higieny pracy, czy też zapewniając szybką reakcję

serwisu producentów instalacji. Niemniej jednak zdarzeń takich nie można wykluczyć, a ich zaistnienie może negatywnie wpłynąć na poziom sprzedaży produktów oraz na osiągnięte przez Grupę ELEMENTAL wyniki finansowe.

d. Ryzyko zmian technologicznych związanych z odzyskiem odpadów

Rozwiązania technologiczne i techniczne na rynku odzysku odpadów podlegają procesowi ciągłego doskonalenia. Spółki z Grupy ELEMENTAL stosują w swojej działalności najlepsze dostępne techniki, dokonały inwestycji w nowe i zaawansowane technologicznie instalacje w celu zapewnienia szybkiego i efektywnego przetwarzania odpadów. Istnieje jednak ryzyko zmian stosowanych technologii oraz pojawienie się bardziej efektywnych metod realizacji procesów przetwarzania odpadów. Możliwość wystąpienia znaczących zmian w zakresie rozwiązań technologicznych i technicznych stosowanych w branży mogłaby wywrzeć negatywny wpływ na poziom konkurencyjności Grupy ELEMENTAL, a tym samym wpłynąć na osiągnięte przez nią wyniki finansowe oraz perspektywy rozwoju.

e. Ryzyko związane z ochroną środowiska

Spółki z Grupy ELEMENTAL, prowadząc działalność w zakresie zbierania oraz recyklingu odpadów, zobowiązane są do stosowania norm określonych w Prawie Ochrony Środowiska oraz ustawach powiązanych, takich jak m.in. Ustawa o Odpadach, Ustawa o zużytym sprzęcie elektrycznym i elektronicznym.

Niestosowanie norm określonych w przepisach Prawa Ochrony Środowiska, a także niedochowanie przez którąś ze spółek wchodzących w skład Grupy ELEMENTAL wymogów lub rażące przekroczenie warunków posiadanych pozwoleń i zezwoleń może skutkować niemożnością dokonywania obrotu odpadami oraz recyklingu odpadów. Spółki z Grupy ELEMENTAL rygorystycznie przestrzegają warunków określonych w uzyskanych pozwoleń i zezwoleniach. Wyniki kontroli przeprowadzanych przez właściwe organy nie wykazały istotnych nieprawidłowości w prowadzeniu działalności przez Emitenta oraz spółki z Grupy ELEMENTAL, a ewentualne zalecenia pokontrolne są przez ich adresatów niezwłocznie realizowane. Emitent oraz spółki wchodzące w skład Grupy ELEMENTAL, przykładają szczególną uwagę, aby prowadzić działalność w zgodzie z obowiązującym prawem, śledząc na bieżąco prace legislacyjne związane z obrotem odpadami oraz recyklingiem w Polsce i Unii Europejskiej. Należy jednak wskazać, iż w przypadku stwierdzenia przez właściwe organy naruszenia warunków decyzji istnieje ryzyko utraty przez spółki z Grupy ELEMENTAL posiadanych pozwoleń lub zezwoleń.

Nie można również wykluczyć ryzyka związanego z niekontrolowaną emisją substancji szkodliwych do środowiska, która może nastąpić w szczególności w wyniku awarii instalacji. W zależności od przyczyn takiego zdarzenia istnieje ryzyko nałożenia na spółkę z Grupy ELEMENTAL obowiązku usunięcia skutków awarii, co wiązać się może z koniecznością poniesienia znacznych kosztów, a także potencjalną możliwością utraty posiadanych zezwoleń lub pozwoleń.

f. Ryzyko związane z koniecznością dostosowania sposobu funkcjonowania Grupy ELEMENTAL do zmienionych przepisów Ustawy o Odpadach

W związku z wejściem w życie, w dniu 23 stycznia 2013 r., nowej ustawy o odpadach, istotne znaczenie dla działalności spółek z Grupy ELEMENTAL mają przepisy przejściowe, które regulują kwestie utrzymania w mocy pozwoleń i zezwoleń uzyskanych na podstawie przepisów uchylonej ustawy z dnia 27 kwietnia 2001 r. o odpadach (Dz.U. z 2010 r., Nr 185, poz. 1243, z późn. zm.). Stosownie do tych przepisów, zezwolenia na zbieranie odpadów oraz zezwolenia na odzysk lub unieszkodliwianie odpadów, zachowują ważność, co do zasady, przez okres, na jaki zostały wydane, nie dłużej jednak niż przez dwa lata od dnia

wejścia w życie Ustawy o Odpadach. Taką samą zasadę przyjęto w przypadku pozwoleń na wytwarzanie odpadów, decyzji zatwierdzających programy gospodarki odpadami niebezpiecznymi oraz zezwoleń na prowadzenie działalności w zakresie odzysku lub unieszkodliwiania odpadów. Pozwolenia zintegrowane, wydane przed dniem wejścia w życie Ustawy o Odpadach, obejmujące wytwarzanie i gospodarowanie odpadami, zachowują co do zasady ważność przez okres na jaki zostały wydane.

g. Ryzyko związane z działalnością organizacji ekologicznych

Organizacje ekologiczne działające w celu ograniczenia niekorzystnego oddziaływania na środowisko mają prawo uczestniczyć w postępowaniach, których przedmiotem jest sposób wpływu na środowisko naturalne, czy też lokalizacja inwestycji mogących na nie oddziaływać. Działalność tych organizacji społecznych może utrudnić lub przedłużyć postępowania prowadzące do uzyskania przez spółki z Grupy ELEMENTAL niezbędnych pozwoleń i zezwoleń. Elemental i spółki z Grupy ELEMENTAL podejmują wszelkie możliwe działania, aby zapewnić możliwie najmniejsze negatywne oddziaływanie na środowisko instalacji oraz urządzeń wykorzystywanych w działalności spółek z Grupy ELEMENTAL. Ponadto, wszelkie działania są podejmowane w sposób zapewniający zgodność z przepisami Prawa Ochrony Środowiska oraz regulacji dotyczących odzyskiwania i składowania odpadów.

h. Ryzyko związane z transakcjami z podmiotami powiązаныmi

Elemental Holding zawierał i będzie zawierać w przyszłości transakcje z podmiotami powiązаныmi. W opinii Emitenta wszystkie takie transakcje zostały zawarte na warunkach rynkowych. Nie można jednak wykluczyć ryzyka zakwestionowania przez organy podatkowe rynkowego charakteru ww. transakcji, co mogłoby skutkować wzrostem zobowiązań podatkowych, a tym samym mogłoby mieć negatywny wpływ na działalność, sytuację finansową i wyniki.

i. Ryzyko związane z transakcjami zawierаныmi pomiędzy spółkami z Grupy ELEMENTAL

W ramach procesu budowy grupy kapitałowej Elemental Holding oraz spółki należące do Grupy ELEMENTAL dokonują transakcji, których przedmiotem jest akwizycja lub zbycie akcji lub udziałów w podmiotach gospodarczych. W toku przygotowania takich transakcji, w celu zapewnienia optymalizacji, także pod względem obciążeń podatkowych bieżącej działalności Grupy ELEMENTAL, Emitent jako spółka holdingowa, a także spółki należące do Grupy ELEMENTAL, dokonują między sobą transakcji, których przedmiotem jest w szczególności przeniesienie akcji lub udziałów w spółkach należących do Grupy ELEMENTAL lub innych podmiotach. Ponadto transakcje pomiędzy spółkami z Grupy ELEMENTAL dokonywane są w ramach bieżącej działalności operacyjnej oraz finansowej w celu uzyskania efektu synergii i optymalizacji funkcjonowania grupy. Realizacja transakcji wewnątrz Grupy ELEMENTAL może stanowić przedmiot weryfikacji przez organy podatkowe pod względem powstawania oraz wysokości zobowiązań w zakresie podatku dochodowego oraz podatku od czynności cywilnoprawnych. Taka sytuacja może wiązać się z przyjęciem przez właściwe organy podatkowe odmiennej interpretacji i oceny wartości tych transakcji, a w konsekwencji może prowadzić do powstania, w przypadku niezyskania korzystnego rozstrzygnięcia sporu na drodze sądowej, zobowiązań podatkowych nieuwzględnionych w planach finansowych oraz w konsekwencji zmniejszenia prognozowanych wyników finansowych Emitenta lub spółek z Grupy ELEMENTAL.

j. Ryzyko związane z umowami kredytowymi

Spółki z Grupy ELEMENTAL w ramach prowadzonej działalności korzystają z kredytów bankowych. Umowy kredytowe przewidują, że w określonych sytuacjach, stanowiących przypadki naruszenia warunków

udzielenia kredytu, bank będzie miał prawo żądać natychmiastowego spłacenia kredytu. Nie można wykluczyć ryzyka zaistnienia takich sytuacji, a także ryzyka utraty zdolności obsługi zadłużenia wynikającego z zaciągniętych kredytów, co uprawniałoby banki do postawienia kwoty niespłaconych kredytów w stan natychmiastowej wymagalności. Konieczność natychmiastowej spłaty kredytu lub kredytów zaciągniętych przez spółki z Grupy ELEMENTAL miałyby istotny negatywny wpływ na działalność, sytuację finansową i wyniki Grupy ELEMENTAL.

k. Ryzyko związane ze specyfiką spółki holdingowej

Spółka Elemental Holding pełni w Grupie ELEMENTAL rolę spółki holdingowej, której główne aktywa obejmują udziały w poszczególnych spółkach składających się na Grupę ELEMENTAL. Emitent ma funkcję nadrzędną w zakresie organizacji, koordynacji oraz nadzoru nad działalnością operacyjną, handlową i finansową spółek z Grupy ELEMENTAL. Emitent nie prowadzi działalności operacyjnej umożliwiającej pozyskiwanie przychodów z innych źródeł niż w postaci dywidend od podmiotów z Grupy ELEMENTAL. W związku z tym wykonanie przez Emitenta zobowiązań wobec podmiotów trzecich, w tym zobowiązań finansowych, a także wypłata dywidendy, uzależnione są od wyników finansowych podmiotów podporządkowanych i organizacji transferu środków pieniężnych u tych podmiotów, jak i pomiędzy spółkami z Grupy ELEMENTAL.

l. Ryzyko związane z niekorzystnym wpływem inwestycji i akwizycji zrealizowanych lub planowanych przez Grupę.

Spółka Elemental Holding (Emitent) pozostaje aktywny w zakresie przeprowadzania ocen możliwości inwestycji i akwizycji innych podmiotów (poprzez przejęcia lub fuzje), które mogłyby, w ocenie Emitenta, umożliwić m.in. wykorzystanie efektów synergii i pozytywnie wpłynąć na wzmocnienie pozycji Grupy na rynku. Inwestycje lub akwizycje realizowane przez Emitenta mogą wiązać się z zaangażowaniem istotnych posiadanych środków pieniężnych, emitowaniem przez Emitenta nowych akcji powodujących dalsze rozwodnienie jego akcjonariatu, jak również z zaciąganiem nowych długów (w postaci kredytów lub innych zobowiązań finansowych). Nie można wykluczyć ryzyka związanego z trudnościami w integracji nowoutworzonych lub przejętych podmiotów z Grupą (na poziomie operacyjnym lub finansowym), wzrostu zadłużenia Grupy, w przypadku zaciągania kredytów na pokrycie kosztów związanych z inwestycjami lub akwizycjami lub innych nieprzewidzianych utrudnień w realizacji planów z tym związanych, co może powodować konieczność poniesienia wyższych kosztów, aniżeli koszty przewidywane oraz skutkować nie uzyskaniem wszystkich spodziewanych korzyści. W konsekwencji wystąpienie ww. ryzyk w odniesieniu do zrealizowanych lub planowanych inwestycji lub akwizycji mogłoby mieć istotny negatywny wpływ na działalność, wyniki finansowe lub perspektywy rozwoju Grupy.

m. Ryzyko związane z postępowaniami podatkowymi i postępowaniami kontrolnymi organów skarbowych i organów kontroli skarbowej

Elemental Holding oraz spółki z Grupy ELEMENTAL dokładają starań, aby prawidłowo stosować przepisy podatkowe, wykonywać obowiązki podatkowe oraz realizować zobowiązania podatkowe i zobowiązania związane z innymi ciężarami publicznoprawnymi. Nie można jednak wykluczyć, że postępowania podatkowe lub kontrolne zostaną zakończone wydaniem decyzji o określeniu zobowiązań podatkowych, które będą niekorzystne dla spółki z Grupy ELEMENTAL, co może wynikać zarówno z błędnego rozliczenia obowiązków podatkowych przez spółkę z Grupy ELEMENTAL, jak też przyjęcia przez organy podatkowe odmiennej wykładni przepisów lub zmiany dotychczasowej wykładni przepisów prawa podatkowego. Istnieje zatem ryzyko, związane ze stwierdzeniem przez organy podatkowe istnienia po stronie Elemental lub spółki z Grupy ELEMENTAL zaległości w zapłacie zobowiązań podatkowych, które nie są znane na datę publikacji niniejszego sprawozdania, co może wpłynąć negatywnie na wyniki finansowe w przyszłości.

Cele i zasady zarządzania ryzykiem finansowym zostały również szczegółowo opisane w nocie 29 do skonsolidowanego sprawozdania.

Rozdział V: Przegląd sytuacji finansowej Grupy Kapitałowej Elemental Holding SA

1. Sytuacja majątkowa i finansowa

Śródroczny skonsolidowany rachunek zysków i strat

	01.01 - 30.06.2018	01.01 - 30.06.2019	01.04 - 30.06.2018	01.04 - 30.06.2019
Przychody ze sprzedaży i zrównane z nimi	816 126	1 035 019	443 506	534 679
Przychody netto ze sprzedaży usług i	19 660	46 193	371	35 414
Zmiana stanu produktów zwiększenia (+);	547	-1 510	2 593	-5 086
Przychody netto ze sprzedaży towarów i	795 919	990 336	440 542	504 351
Koszty działalności operacyjnej	790 743	1 005 193	430 319	516 711
I. Amortyzacja	5 290	8 443	2 976	4 351
II. Zużycie materiałów i energii	17 122	19 574	10 685	8 950
III. Usługi obce	18 779	20 095	11 995	10 342
IV. Podatki i opłaty	1 081	1 346	512	681
V. Wynagrodzenia	18 932	25 821	10 565	13 123
VI. Ubezpieczenia społeczne i inne	4 368	4 168	2 459	2 248
VII. Pozostałe koszty rodzajowe	4 568	7 184	2 755	3 815
VIII. Wartość sprzedanych towarów i	720 603	918 562	388 372	473 201
Zysk (strata) na sprzedaży	25 383	29 826	13 187	17 968
Pozostałe przychody operacyjne	1 285	2 133	816	645
Pozostałe koszty operacyjne	1 174	2 828	874	2 572
Zysk (strata) na działalności operacyjnej	25 494	29 131	13 129	16 041
Przychody finansowe	4 200	1 939	3 818	218
Koszty finansowe	6 136	7 675	2 992	4 321
Zysk (strata) na działalności gospodarczej	23 558	23 395	13 955	11 938
Udział w zyskach (stratach) netto jednostek rozliczanych metodą praw własności				
Zysk (strata) przed opodatkowaniem	23 558	23 395	13 995	11 938
Podatek dochodowy	4 119	3 140	2 347	1 768
Zysk (strata) netto z działalności	19 439	20 255	11 608	10 170
Zysk (strata) z działalności zaniechanej				
Zysk (strata) netto	19 439	20 255	11 608	10 170
Zysk (strata) przypisana akcjonariuszom niekontrolującym	4 290	8 060	1 757	4 113
Zysk (strata) netto przypisana podmiotowi dominującemu	15 149	12 195	9 851	6 057
Zysk (strata) netto na jedną akcję (w zł)				
Podstawowy za okres obrotowy	0,09	0,07	0,06	0,04
Rozwodniony za okres obrotowy	0,09	0,07	0,06	0,04
Zysk (strata) netto na jedną akcję z działalności kontynuowanej (w zł)				

Podstawowy za okres obrotowy	0,09	0,07	0,06	0,04
Rozwodniony za okres obrotowy	0,09	0,07	0,06	0,04
Zysk (strata) netto na jedną akcję z działalności zaniechanej (w zł)				

Śródroczne skonsolidowane sprawozdanie z całkowitych dochodów

	01.01 - 30.06.2018	01.01 - 30.06.2019	01.04 - 30.06.2018	01.04 - 30.06.2019
Zysk (strata) netto	19 439	20 255	11 608	10 170
Zmiany w nadwyżce z przeszacowania				
Zyski (straty) z tytułu przeszacowania składników aktywów finansowych dostępnych do sprzedaży				
Efektywna część zysków i strat związanych z instrumentami zabezpieczającymi przepływy środków pieniężnych				
Zyski (straty) aktuarialne z programów określonych świadczeń emerytalnych				
Różnice kursowe z wyceny jednostek działających za granicą	16	-1 093	1 068	-2 979
Podatek dochodowy związany z elementami pozostałych całkowitych dochodów				
Suma dochodów całkowitych	19 455	19 162	12 676	7 191

Śródroczne skonsolidowane sprawozdanie z sytuacji finansowej

Opis	30.06.2018	31.12.2018	30.06.2019
Aktywa trwałe	436 927	436 140	467 321
Rzeczowe aktywa trwałe	113 606	113 621	143 078
Nieruchomości inwestycyjne	2 372	2 372	2 372
Aktywa niematerialne	601	574	783
Wartość firmy	316 974	316 445	316 445
Aktywa finansowe dostępne do sprzedaży			
Inwestycje w jednostkach podporządkowanych	390	390	
Pozostałe inwestycje		3	
Pozostałe aktywa finansowe	117	30	2 269
Pozostałe należności			
Aktywa z tytułu odroczonego podatku dochodowego	2 797	2 700	2 305
Pozostałe aktywa niefinansowe	70	7	69
Aktywa obrotowe	385 830	371 930	408 694
Zapasy	170 207	161 938	155 648
Należności handlowe	138 601	164 457	195 208
Należności z tytułu bieżącego podatku dochodowego	452	159	215

Pozostałe należności - krótkoterminowe	20 599	16 649	21 652
Pozostałe aktywa finansowe - krótkoterminowe	3 580	887	2 301
Pozostałe aktywa	1 498	1 113	1 723
Środki pieniężne i ich ekwiwalenty	50 893	26 727	31 947
Aktywa zakwalifikowane jako przeznaczone do sprzedaży			
AKTYWA RAZEM	822 757	808 070	876 015

PASYWA	30.06.2018	31.12.2018	30.06.2019
Kapitał własny	508 378	515 851	535 014
Kapitały własne akcjonariuszy jednostki dominującej	482 547	486 266	497 369
Kapitał zakładowy	170 466	170 466	170 466
Kapitały zapasowy z objęcia udziałów powyżej ceny	121 739	121 734	121 734
Pozostałe kapitały (zapasowy i zysk zatrzymany)	177 431	171 506	197 587
Wyłacone zaliczki na dywidendy			
Kapitał z różnic kursowych	-2 238	-3 520	-4 613
Wynik finansowy bieżącego okresu	15 149	26 080	12 195
Kapitał akcjonariuszy niekontrolujących	25 831	29 585	37 645
Zobowiązanie długoterminowe	104 041	76 213	107 538
Kredyty i pożyczki	22 122	17 104	11 331
Pozostałe zobowiązania finansowe	69 437	45 347	83 843
Rezerwy z tytułu odroczonego podatku dochodowego	3 386	4 574	3 736
Rozliczenia międzyokresowe	8 789	8 562	8 336
Rezerwa na świadczenia emerytalne i podobne	307	627	292
Zobowiązania krótkoterminowe	210 338	216 006	233 463
Kredyty i pożyczki	74 231	81 190	95 166
Pozostałe zobowiązania finansowe	12 891	36 642	25 144
Zobowiązania handlowe	70 873	81 556	76 010
Zobowiązania z tytułu podatku dochodowego	1 833	1 732	1 098
Pozostałe zobowiązania	46 772	8 452	13 156
Rozliczenia międzyokresowe	1 110	1 529	16 987
Rezerwa na świadczenia emerytalne i podobne	1 437	1 912	2 086
Pozostałe rezerwy	1 191	2 994	3 816
PASYWA RAZEM	822 757	808 070	876 015
Wartość księgowa na akcję (w zł)	2,83	2,85	2,92

Śródroczne skonsolidowane sprawozdanie z przepływów pieniężnych

	01.01 -30.06.2018	01.01 -30.06.2019
DZIAŁALNOŚĆ OPERACYJNA		
Zysk (strata) przed opodatkowaniem	23 558	23 395
Korekty razem	-8 304	-8 332
Amortyzacja	5 290	8 443
Zyski (straty) z tytułu różnic kursowych	219	65
Odsetki i udziały w zyskach (dywidendy)	3 564	4 020
Zysk (strata) z działalności inwestycyjnej	454	474
Zmiana stanu rezerw	-1 439	1 331
Zmiana stanu zapasów	-17 196	6 290
Zmiana stanu należności	-7 795	-35 754
Zmiana stanu zobowiązań, z wyjątkiem pożyczek i kredytów	4 599	2 892
Zmiana stanu pozostałych aktywów	3 872	4 325
Inne korekty z działalności operacyjnej	3 894	3 220
Podatek dochodowy (zapłacony) / zwrócony	-3 767	-3 638
A. Przepływy pieniężne netto z działalności operacyjnej	15 254	15 062
DZIAŁALNOŚĆ INWESTYCYJNA		
Wpływy	25 220	4 695
Zbycie wartości niematerialnych oraz rzeczowych aktywów trwałych	1 339	559
Zbycie aktywów finansowych	18 847	3 783
Przejęte środki pieniężne (rozliczenie nabycia)	5 034	
Spłata udzielonych pożyczek		73
Inne wpływy inwestycyjne		280
Wydatki	17 358	8 216
Nabycie wartości niematerialnych oraz rzeczowych aktywów trwałych	4 851	6 356
Wydatki na udzielone pożyczki	208	
Wydatki na aktywa finansowe	12 299	
Inne wydatki inwestycyjne		1 860
B. Przepływy pieniężne netto z działalności inwestycyjnej	7 862	- 3 521
DZIAŁALNOŚĆ FINANSOWA		
Wpływy	17 110	83 217
Wpływ netto z wydania udziałów (emisji akcji) i innych instrumentów kapitałowych oraz dopłat do		
Kredyty i pożyczki	17 110	19 710
Emisja dłużnych papierów wartościowych		62 221
Otrzymane dywidendy		
Inne wpływy finansowe		1 286
Wydatki	26 494	89 538
Nabycie udziałów (akcji)		
Dywidendy i inne wypłaty na rzecz właścicieli	356	1 972

Inne, niż wpłaty na rzecz właścicieli, wydatki z tytułu podziału zysku		
Spłaty kredytów i pożyczek	17 724	17 236
Wykup dłużnych papierów wartościowych		62 321
Z tytułu innych zobowiązań finansowych		
Płatności zobowiązań z tytułu umów leasingu finansowego	1 342	2 909
Odsetki	3 406	3 418
Inne wydatki finansowe	3 666	1 683
C. Przepływy pieniężne netto z działalności finansowej	- 9 384	- 6 321
D. Przepływy pieniężne netto razem (A+B+C)	13 732	5 220
E. Bilansowa zmiana stanu środków pieniężnych	13 732	5 220
F. Środki pieniężne na początek okresu	37 161	26 727
G. Środki pieniężne na koniec okresu (F+D)	50 893	31 947

2. Analiza wskaźnikowa wyników finansowych Grupy Kapitałowej Elemental Holding

Wybrane wskaźniki finansowe

Wyszczególnienie	30.06.2018	31.12.2018	30.06.2019
Kapitał obrotowy netto =majątek obrotowy -zobowiązania bieżące	175 492	155 924	175 231

Wyszczególnienie	30.06.2018	31.12.2018	30.06.2019
Cykl rotacji należności (należności z tytułu dostaw i usług/przychody ze sprzedaży brutto)*ilość dni	31	34	34
Cykl rotacji zobowiązań (zobowiązania z tytułu dostaw i usług/przychody ze sprzedaży brutto)*ilość dni	16	17	13
Cykl rotacji zapasów (Zapasy/przychody ze sprzedaży)*ilość dni	38	33	27
Cykl konwersji gotówki	53	50	48

Wyszczególnienie	30.06.2018	31.12.2018	30.06.2019
------------------	------------	------------	------------

Wskaźnik bieżącej płynności (aktywa obrotowe/zobowiązania krótkoterminowe)	1,83	1,72	1,75
Wskaźnik płynności II (aktywa obrotowe-zapasy/zobowiązania krótkoterminowe)	1,03	0,97	1,08

Wyszczególnienie	30.06.2018	31.12.2018	30.06.2019
Rentowność sprzedaży netto (zysk netto/przychody ze sprzedaży)*100%	2,38%	2,00%	1,96%
Rentowność aktywów ogółem (zysk netto/aktywa ogółem)*100%	4,06%	4,42%	4,62%
Rentowność aktywów operacyjna (zysk operacyjny/aktywa ogółem)*100%	5,94%	6,61%	6,65%

	30.06.2018	31.12.2018	30.06.2019
Przychody ze sprzedaży	816 126	1 784 149	1 035 019
Zysk (strata) na sprzedaży	25 383	51 050	29 826
Rentowność na sprzedaży	3,11%	2,95%	2,88%
EBIT (zysk/strata na działalności operacyjnej)	25 494	53 374	29 131
Rentowność EBIT	3,12%	3,08%	3,33%
EBITDA (EBIT – amortyzacja)	30 784	64 311	37 574
Rentowność EBITDA	3,77%	3,71%	3,63%
Zysk netto	19 439	35 744	20 255
Rentowność netto	2,38%	2,00%	1,96%

3. Komentarz Zarządu do wyników finansowych

Pierwszy raz w swojej historii Grupa Elemental Holding osiągnęła przychody ze sprzedaży na poziomie wyższym niż 1 mld złotych (za jedno półrocze). Co było wartością wyższą aniżeli przychody osiągnięte w analogicznym okresie 2018 roku (o 27%). Na wzrost przychodów wpływ miało włączenie do konsolidacji nowych spółek oraz organiczny wzrost w pozostałych spółkach Grupy.

Zestawiając dane 1h 2018 vs 1h 2019 trzeba mieć na uwadze fakt, że Grupa w roku 2019 raportuje dane zgodnie ze standardem MSSF 16. Szczegółowy wpływ tego standardu na wyniki Grupy w pierwszym półroczu 2019 zaprezentowano w punkcie 7.

Zysk na sprzedaży ukształtował się na poziomie wyższym niż w 1 połowie 2018 roku (+17,5%),

Rentowność EBITDA na poziomie 3,63% jest niższa niż w porównywalnym okresie 2018 roku i jest to związane z rosnącą skalą biznesu i rentownościami, które wynikają z globalnych trendów cenowych.

Zdaniem zarządu Grupy, w nadchodzących okresach nie należy się spodziewać kontynuacji trendu obniżania się rentowności operacji handlowych.

Jeżeli chodzi o nakreślenie możliwych perspektyw wzrostu Grupy, w ujęciu wolumenowym i generowanych przychodów, to związane są one z rosnącym zapotrzebowaniem na metale szlachetne a rynkach nowoczesnych technologii.

	01.01-30.06.2018	01.01 -30.06.2019	zmiana procentowa
Przychody ze sprzedaży	816 126	1 035 019	+26,8%
Zysk (strata) na sprzedaży	25 383	29 825	+17,5%
Rentowność na sprzedaży	3,11%	2,88%	
EBIT	25 494	29 130	+14,26%
Rentowność EBIT	3,12%	3,33%	
EBITDA	30 784	37 574	+22,06%
Rentowność EBITDA	3,77%	3,63%	
Zysk netto	19 439	20 255	+4,2%
Rentowność netto	2,38%	1,96%	

4. Opis czynników i zdarzeń, w szczególności o nietypowym charakterze, mogących mieć znaczący wpływ na przyszłe wyniki finansowe

Nie są znane zdarzenie o charakterze nietypowym które mogłyby mieć istotny wpływ na przyszłe wyniki finansowe.

5. Objaśnienie różnic pomiędzy wynikami finansowymi wykazywanymi w raporcie rocznym a wcześniej publikowanymi prognozami wyników za dany rok

Grupa nie publikowała prognoz wyników za dany rok.

6. Ocena dotycząca zarządzania zasobami finansowymi ze szczególnym uwzględnieniem zdolności wywiązywania się z zaciągniętych zobowiązań

W 2019 roku Elemental Holding SA oraz spółki zależne finansowały swoją działalność oraz rozwój ze środków własnych oraz długu oprocentowanego.

Spółki posiadały dobrą kondycję finansową wywiązując się terminowo ze wszystkich swoich zobowiązań. Współczynnik zadłużenia dług netto/EBITDA wyniósł na koniec okresu 2,58, nie uwzględniając MSSF 19 wyniósł on 2,31 czyli o 0,08 mniej niż w analogicznym okresie roku poprzedniego.

Dodatkowo wskaźnik obsługi zadłużenia wynosi 2,31, oznacza to że bieżące zobowiązania finansowe grupy można pokryć ponad dwukrotnie bieżącymi wpływami z działalności operacyjnej.

Aktywa obrotowe Grupy są o 75% wyższe od zobowiązań krótkoterminowych, (409 mln do 233 mln), co w ocenie Grupy jest bezpiecznym poziomem zapewniającą potencjalne uregulowanie wszystkich zobowiązań krótkoterminowych.

7. Opis czynników i zdarzeń, w szczególności o nietypowym charakterze, mających znaczący wpływ na wynik działalności za rok obrotowy z określeniem stopnia wpływu tych zdarzeń na osiągnięty zysk.

Dane za okres pierwszego półrocza 2019 grupy kapitałowej Elemental przedstawione zostały zgodnie ze standardem MSSF 16 co miało znaczący wpływ na obraz sytuacji finansowej grupy, zwłaszcza w zestawieniu do okresów porównawczych.

Wpływ zastosowania wyżej wymienionego standardu na poszczególne elementy bilansu i rachunku zysku i strat przedstawia poniższa tabela.

Spółka	aktywo z tyt. Prawa do użytkowania	zobowiązania finansowe krótkoterminowe	zobowiązania finansowe długoterminowe	amortyzacja	koszty finansowe	usługi obce
Elemental Holding S.A.	3 782	1 372	2 410	398	78	-477
Syntom Metal Recycling Sp. z o.o.	4 040	1 294	2 747	373	70	-443
Tesla Recycling Sp. z o.o. S.K	3 368	1 452	1 916	363	60	-422
Terra Recycling Sp. z o.o. S.K	3 133	2 110	1 023	796	65	-861
Pozostałe	12 417	3 069	9 252	727	177	-1 683
ŁĄCZNIE	26 739	9 296	17 348	2 657	449	-3 885

8. Wskazanie postępowań toczących się przed sądem, organem właściwym dla postępowania arbitrażowego lub organem administracji publicznej

W spółkach należących do Grupy Kapitałowej Elemental Holding SA oraz w samej spółce nie są prowadzone postępowania sądowe, których ujemne skutki mogłyby przekraczać 10% kapitałów własnych Emitenta.

9. Informacja dotycząca wypłaconej lub zadeklarowanej dywidendy

W roku 2019 Emitent nie wypłacił dywidendy ani zaliczek na poczet dywidendy.

W jednej ze spółek zależnych wypłacono zaliczki na poczet dywidendy za 2019 rok w kwocie 154 tys. złotych dla udziałowców niekontrolujących. Zgodnie z uchwałą z dnia 21 maja 2018 roku w sprawie podziału zysku za 2017 rok wypłacono dywidendę udziałowcom niekontrolującym w kwocie 1 787 tys. złotych.

Rozdział VI: Pozostałe informacje

1. Informacja o udzielonych i otrzymanych w danym roku obrotowym poręczeniach i gwarancjach, ze szczególnym uwzględnieniem poręczeń i gwarancji udzielonych jednostkom powiązanym Emitenta

Obecnie obowiązujące umowy poręczeń:

Udzielone w związku z emisją obligacji z 2014 roku, poręczenia spłaty obligacji serii E Emitenta do wysokości 150% wartości (36 000 PLN) nominalnej każdej wyemitowanej i niewykupionej obligacji (łączna wartość nominalna emisji 24 000 PLN) przez:

- Syntom spółka z ograniczoną odpowiedzialnością sp. k.
- Tesla spółka z ograniczoną odpowiedzialnością sp. k.
- Terra spółka z ograniczoną odpowiedzialnością sp. k.
- Collect Points spółka z ograniczoną odpowiedzialnością sp. k.

Poręczenie Syntom spółka z ograniczoną odpowiedzialnością sp. k. (Syntom Metal Recycling sp. z o.o.) dla Metal Holding s.r.o.

Wyżej wymienione umowy zawarto w okresach lat poprzednich.

Ponadto w dniu 28 czerwca 2019 r. Spółka zawarła Umowę w sprawie nabycia obligacji serii E wyemitowanych przez Spółkę, oznaczonych kodem ISIN: PLELMTL00058 oraz Umowę w sprawie nabycia obligacji serii F wyemitowanych przez Spółkę, oznaczonych kodem ISIN: PLELMTL00074

Przedmiotem wykupu było:

2.350 sztuk obligacji zwykłych na okaziciela serii E, o wartości nominalnej 10.000,00PLN każda, o łącznej wartości nominalnej wynoszącej 23.500.000,00 PLN oraz

37.800 sztuk obligacji zwykłych na okaziciela serii F, o wartości nominalnej 1.000,00PLN każda, o łącznej wartości nominalnej wynoszącej 37.800.000,00 PLN

Po zrealizowaniu wykupu pozostało w obrocie 50 sztuk obligacji zwykłych na okaziciela serii E oraz 2.200 sztuk obligacji zwykłych na okaziciela serii F.

W dniu 28 czerwca 2019 roku, Emitent dokonał emisji obligacji serii A/2019 o łącznej wartości 23.703.000 PLN oraz serii B/2019 o łącznej wartości 38.139.000 PLN.

W dniu 28 czerwca 2019 roku wystosował propozycję nabycia obligacji obu serii obligacji do mBank S.A. (dalej: „Bank”), a Bank w tym samym dniu, propozycję przyjął.

W dniu 24 czerwca 2019 roku zawarta została przez Spółkę oraz niektóre jej spółki zależne, Umowa Kredytu Terminowego oraz Kredytów w Rachunku Bieżącym pomiędzy (poniżej wymienionymi spółkami zależnymi od Emitenta jako kredytobiorcą i poręczycielem: PGM Group spółka z ograniczoną odpowiedzialnością sp. k., Elemental Catalyst Recycling sp. z o.o., Terra Recycling spółka z ograniczoną odpowiedzialnością sp. k., PCB Tech sp. z o.o., Syntom Metal Recycling sp. z o.o., Platinium M.M spółka z ograniczoną odpowiedzialnością sp. k., Tesla Recycling spółka z ograniczoną odpowiedzialnością sp. k. oraz Elemental Asset Management sp. z o.o., Recat GmbH, Evciler & Elemental Recycling Middle East DMCC jako poręczycielem),

Elemental Holding S.A. jako kredytobiorcą i poręczycielem oraz mBank S.A. jako kredytodawcą, agentem kredytu i agentem zabezpieczenia. Kredyt w Rachunku Bieżącym dla Spółki i spółek zależnych z sublimitami przeznaczony zostanie na refinansowanie dotychczasowego zadłużenia finansowego spółek zależnych z siedzibą w Polsce oraz na finansowanie bieżącej działalności, natomiast Kredyt Terminowy zostanie przeznaczony na sfinansowanie skupu akcji własnych Elemental Holding S.A.

Umowa Kredytów składa się z:

- a) Kredytu Terminowego w kwocie 55.000.000 zł z terminem spłaty 30 marca 2025 r.;
- b) Kredytów w Rachunkach Bieżących spółek Kredytobiorców w kwocie 115.000.000 zł z terminem spłaty 2 (dwóch) lat od dnia podpisania Umowy Kredytów .

Poniżej prezentujemy tabelę wskazującą zabezpieczenia/poręczenia udzielone w związku z kredytem bankowym w dniu 24 czerwca 2019 roku przez Spółkę oraz niektóre jej spółki zależne, Umowy Kredytu Terminowego oraz Kredytów w Rachunku Bieżącym pomiędzy poniżej wymienionymi spółkami zależnymi od Emitenta jako kredytobiorcą i poręczycielem, Elemental Holding S.A. jako kredytobiorcą i poręczycielem oraz mBank S.A. jako kredytodawcą, agentem kredytu i agentem zabezpieczenia - do 150% jego wartości:

Spółka	Rodzaj ustanowionego zabezpieczenia / udzielonego poręczenia	Do kwoty
Elemental Holding S.A. (kredytobiorca i udzielająca poręczenia)	Oświadczenie o poddaniu się egzekucji zgodnie z art. 777 KPC §1 pkt 5 Zastaw Rejestrowy oraz Finansowy na Rachunkach Bankowych	255.000.000,00 zł
PGM Group spółka z ograniczona odpowiedzialnością sp. k. (kredytobiorca i udzielająca poręczenia)	Oświadczenie o poddaniu się egzekucji zgodnie z art. 777 KPC §1 pkt 5 Zastaw Rejestrowy oraz Finansowy na Rachunkach Bankowych Zastaw Rejestrowy na Aktywach Zastaw na prawach komandytariusza/komplementariusza Hipoteka	255.000.000,00 zł
Elemental Catalyst Recycling sp. z o.o. (kredytobiorca i udzielająca poręczenia)	Oświadczenie o poddaniu się egzekucji zgodnie z art. 777 KPC §1 pkt 5 Zastaw Rejestrowy oraz Finansowy na Rachunkach Bankowych Zastaw Rejestrowy na Aktywach Hipoteka	255.000.000,00 zł
Terra Recycling spółka z ograniczona odpowiedzialnością sp. k. (kredytobiorca i udzielająca poręczenia)	Oświadczenie o poddaniu się egzekucji zgodnie z art. 777 KPC §1 pkt 5 Zastaw Rejestrowy oraz Finansowy na Rachunkach Bankowych Zastaw Rejestrowy na Aktywach Zastaw na komandytariusza/komplementariusza Hipoteka	255.000.000,00 zł
PCB Tech sp. z o.o. (kredytobiorca i udzielająca poręczenia)	Oświadczenie o poddaniu się egzekucji zgodnie z art. 777 KPC §1 pkt 5 Zastaw Rejestrowy oraz Finansowy na Rachunkach Bankowych Zastaw Rejestrowy na Aktywach Hipoteka	255.000.000,00 zł
Syntom Metal Recycling sp. z o.o. (kredytobiorca i udzielająca poręczenia)	Oświadczenie o poddaniu się egzekucji zgodnie z art. 777 KPC §1 pkt 5 Zastaw Rejestrowy oraz Finansowy na Rachunkach Bankowych Zastaw Rejestrowy na Aktywach Zastaw na Udziałach Hipoteka	255.000.000,00 zł
Platinum M.M spółka z ograniczona odpowiedzialnością sp. k. (kredytobiorca i udzielająca poręczenia)	Oświadczenie o poddaniu się egzekucji zgodnie z art. 777 KPC §1 pkt 5 Zastaw Rejestrowy oraz Finansowy na Rachunkach Bankowych Zastaw Rejestrowy na Aktywach Zastaw na komandytariusza/komplementariusza	255.000.000,00 zł

Tesla Recycling spółka z ograniczona odpowiedzialnością sp. k. (kredytobiorca i udzielająca poręczenia)	Oświadczenie o poddaniu się egzekucji zgodnie z art. 777 KPC §1 pkt 5 Zastaw Rejestrowy oraz Finansowy na Rachunkach Bankowych Zastaw Rejestrowy na Aktywach Zastaw na komandytariusza/komplementariusza	255.000.000,00 zł
Elemental Asset Management sp. z o.o. (udzielająca poręczenia)	Oświadczenie o poddaniu się egzekucji zgodnie z art. 777 KPC §1 pkt 5	255.000.000,00 zł
Recat GmbH (udzielająca poręczenia)	Oświadczenie o poddaniu się egzekucji zgodnie z art. 777 KPC §1 pkt 5	255.000.000,00 zł
Evcler & Elemental Recycling Middle East DMCC (udzielająca poręczenia)	Oświadczenie o poddaniu się egzekucji zgodnie z art. 777 KPC §1 pkt 5	255.000.000,00 zł

2. Informacje o zawartych umowach znaczących dla działalności Emitenta

W dniu 24 czerwca 2019 roku zawarta została przez Spółkę oraz niektóre jej spółki zależne, Umowa Kredytu Terminowego oraz Kredytów w Rachunku Bieżącym pomiędzy (poniżej wymienionymi spółkami zależnymi od Emitenta jako kredytobiorcą i poręczycielem: PGM Group spółka z ograniczona odpowiedzialnością sp. k., Elemental Catalyst Recycling sp. z o.o., Terra Recycling spółka z ograniczona odpowiedzialnością sp. k., PCB Tech sp. z o.o., Syntom Metal Recycling sp. z o.o., Platinium M.M spółka z ograniczona odpowiedzialnością sp. k., Tesla Recycling spółka z ograniczona odpowiedzialnością sp. k. oraz Elemental Asset Management sp. z o.o., Recat GmbH, Evcler & Elemental Recycling Middle East DMCC jako poręczycielem), Elemental Holding S.A. jako kredytobiorcą i poręczycielem oraz mBank S.A. jako kredytodawcą, agentem kredytu i agentem zabezpieczenia.

W dniu 28 czerwca 2019 r. Spółka zawarła Umowę w sprawie nabycia obligacji serii E wyemitowanych przez Spółkę, oznaczonych kodem ISIN: PLELMTL00058 oraz Umowę w sprawie nabycia obligacji serii F wyemitowanych przez Spółkę, oznaczonych kodem ISIN: PLELMTL00074

3. Informacje o istotnych transakcjach zawartych przez Emitenta lub jednostkę od niego zależną

W dniu 4 czerwca 2019 r. Spółka zależna Emitenta - Elemental Catalyst Recycling sp. z o.o. z siedzibą w Grodzisku Mazowieckim (dalej jako: „ECR”) o zawarła umową ramową na dostawy odpadów zużytych katalizatorów samochodowych od spółki Elemental EMEA Global Trade Center DMCC z siedzibą w Dubaju (Zjednoczone Emiraty Arabskie) (dalej jako: „EEGTC”). Umowa przewiduje dostawy odpadów zużytych katalizatorów samochodowych w ilościach i na warunkach określonych w szczegółowych zamówieniach, wskazuje osoby kontaktowe dla ich realizacji oraz rachunki bankowe dla realizacji płatności.

W dniu 22 sierpnia 2019 r. spółka zależnej Emitenta - Tesla Recycling sp. z o.o. sp. k. z siedzibą w Grodzisku Mazowieckim (dalej jako: „TRK”) zawarła umowę ramową na dostawę odpadów zużytych płytek elektronicznych od spółki Elemental EMEA Global Trade Center DMCC z siedzibą w Dubaju (Zjednoczone Emiraty Arabskie) (dalej jako: „EEGTC”). Umowa przewiduje dostawy odpadów zużytych płytek elektronicznych w ilościach i na warunkach określonych w szczegółowych zamówieniach, wskazuje osoby kontaktowe dla ich realizacji oraz rachunki bankowe dla realizacji płatności

4. Umowy z podmiotem uprawnionym do badania sprawozdań finansowych

Dnia 29 sierpnia 2019 roku Zarząd Elemental Holding SA zawarł ze spółką Grant Thornton Polska spółka z ograniczoną odpowiedzialnością sp. k. z siedzibą w Poznaniu umowę o przeprowadzenie badania sprawozdania finansowego spółki Elemental Holding SA sporządzonego wg. stanu na dzień 31 grudnia 2019 roku zgodnie z MSR/MSSF oraz badania skonsolidowanego sprawozdania finansowego Grupy Kapitałowej Elemental Holding SA sporządzonego wg. stanu na dzień 31 grudnia 2019 roku zgodnie z MSR/MSSF.

Grant Thornton Polska spółka z ograniczoną odpowiedzialnością sp. k. zgodnie z umową przeprowadził również przegląd śródrocznego jednostkowego sprawozdania finansowego Elemental Holding SA sporządzonego na dzień 30 czerwca 2019 roku zgodnie z MSR/MSSF, jak również przegląd śródrocznego skonsolidowanego sprawozdania finansowego Grupy Kapitałowej Elemental Holding SA sporządzonego na dzień 30 czerwca 2019 roku zgodnie z MSR/MSSF.

Badania jednostkowych sprawozdań finansowych sporządzonych za okres od 1 stycznia do 31 grudnia 2019 roku oraz przeglądu półrocznych pakietów konsolidacyjnych sporządzonych za okres od 1 stycznia do 30 czerwca 2019 roku spółek zależnych: Tesla Recycling spółka z ograniczoną odpowiedzialnością sp. k., Terra Recycling spółka z ograniczoną odpowiedzialnością sp. k., Syntom Metal Recycling spółka z ograniczoną odpowiedzialnością, Collect Points spółka z ograniczoną odpowiedzialnością sp. k., PGM Group spółka z ograniczoną odpowiedzialnością sp. k., Platinum M.M. spółka z ograniczoną odpowiedzialnością sp. k., PCB Tech spółka z ograniczoną odpowiedzialnością prowadzone były na podstawie umów zawartych dniami 29 i 30 sierpnia 2019 roku bezpośrednio przez te spółki zależne ze spółką Grant Thornton Frąckowiak spółka z ograniczoną odpowiedzialnością sp. k. z siedzibą w Poznaniu.

5. Oświadczenie zarządu odnośnie wyboru podmiotu uprawnionego do badania sprawozdań finansowych dokonującego badania rocznego skonsolidowanego sprawozdania finansowego.

Zarząd Elemental Holding SA potwierdza, że podmiot uprawniony do badania skonsolidowanego sprawozdania finansowego dokonujący badania rocznego został wybrany zgodnie z przepisami prawa oraz, że podmiot ten oraz biegli rewidenci dokonujący badania tego skonsolidowanego sprawozdania finansowego spełniali warunki do wyrażania bezstronnej i niezależnej opinii o badanym rocznym sprawozdaniu finansowym, zgodnie z obowiązującymi przepisami i normami zawodowymi.

6. Oświadczenie zarządu odnośnie przyjętych zasad rachunkowości

Zarząd Elemental Holding SA potwierdza, że zgodnie z jego najlepszą wiedzą śródroczne skonsolidowane sprawozdanie finansowe i dane porównywalne sporządzone zostały zgodnie z obowiązującymi zasadami rachunkowości, oraz że odzwierciedlają w sposób prawdziwy, rzetelny i jasny sytuację majątkową i finansową Elemental Holding SA oraz jej wynik finansowy.

7. Pozostałe oświadczenia Zarządu

Zarząd Elemental Holding SA oświadcza, że półroczne sprawozdanie z działalności emitenta zawiera prawdziwy obraz rozwoju i osiągnięć oraz sytuacji emitenta, w tym opis podstawowych zagrożeń i ryzyka.

8. Opis czynników i zdarzeń, w szczególności o nietypowym charakterze, mogących mieć znaczący wpływ na przyszłe wyniki finansowe

Nie są znane zdarzenie o charakterze nietypowym które mogłyby mieć istotny wpływ na przyszłe wyniki finansowe.

9. Objaśnienie różnic pomiędzy wynikami finansowymi wykazywanymi w raporcie rocznym a wcześniej publikowanymi prognozami wyników za dany rok

Grupa nie publikowała prognoz wyników za dany rok.

10. Ocena dotycząca zarządzania zasobami finansowymi ze szczególnym uwzględnieniem zdolności wywiązywania się z zaciągniętych zobowiązań

W 2019 roku Elemental Holding SA oraz spółki zależne finansowały swoją działalność oraz rozwój ze środków własnych oraz długu oprocentowanego.

Spółki posiadały dobrą kondycję finansową wywiązując się terminowo ze wszystkich swoich zobowiązań.

11. Opis czynników i zdarzeń, w szczególności o nietypowym charakterze, mających znaczący wpływ na wynik działalności za rok obrotowy z określeniem stopnia wpływu tych zdarzeń na osiągnięty zysk.

W prezentowanym okresie nie wystąpiły zdarzenia o nietypowym charakterze.

12. Wskazanie postępowań toczących się przed sądem, organem właściwym dla postępowania arbitrażowego lub organem administracji publicznej

W spółkach należących do Grupy Kapitałowej Elemental Holding SA oraz w samej spółce nie są prowadzone postępowania sądowe, których ujemne skutki mogłyby przekraczać 10% kapitałów własnych Emitenta.

Elemental Holding SA na dzień 30 czerwca 2019 roku jest stroną postępowania o stwierdzenie nieważności uchwały nr 5 (w sprawie dokonania wyboru członka Rady Nadzorczej w drodze głosowania grupami) i Uchwały nr 6 (w sprawie delegowania członka Rady Nadzorczej do stałego indywidualnego wykonywania czynności nadzorczych) Grupy Akcjonariuszy, które zostały podjęte na Walnym Zgromadzeniu Spółki w dniu 23 stycznia 2019 r.

13. Informacje o udzielonych w danym roku obrotowym pożyczkach

Wszystkie pożyczki udzielone w roku obrotowym w ramach Grupy kapitałowej Emitenta zostały wyeliminowane w konsolidacji.

14. Ocena możliwości realizacji zamierzeń inwestycyjnych, w tym inwestycji kapitałowych

Znaczące zamierzenia inwestycyjne Emitenta dotyczą inwestycji w finansowe aktywa trwałe. Ich realizacja zależy od wielu czynników takich jak znalezienie odpowiednich podmiotów, wynegocjowanie satysfakcjonującej ceny oraz zbadanie sytuacji finansowej i biznesowej w ramach procesów due dilligence. W ocenie zarządu realizacja tych zamierzeń nie jest zagrożona.

15. Wskazanie posiadaczy wszelkich papierów wartościowych, które dają specjalne uprawnienia kontrolne, wraz z opisem tych uprawnień.

Nie występują.

16. Opis istotnych pozycji pozabilansowych w ujęciu podmiotowym, przedmiotowym i wartościowym.

Wszystkie zobowiązania pozabilansowe dotyczą poręczeń i gwarancji udzielonych w ramach grupy kapitałowej Emitenta. Nie występują zobowiązania pozabilansowe dotyczące podmiotów poza Grupą Kapitałową.

17. Pozostałe informacje.

W dniu 23 stycznia 2019 r. odbyło się Nadzwyczajne Walne Zgromadzenie Elemental Holding S.A. na którym to przeprowadzono głosowanie grupami w celu wyboru nowego składu Rady Nadzorczej. Na czas nowej kadencji powołano w skład Rady Nadzorczej następujące osoby: Pana Jarosława Michalika, Panią Edytę Jusiel, Pana Karola Kucha, Pana Tomasza Malinowskiego, Pana Marka Piosika.

W związku z wystąpieniem przesłanek w przedmiocie nieważności uchwał podjętych na Nadzwyczajne Walne Zgromadzenie Elemental Holding S.A. w dniu 23 stycznia 2019 r., Zarząd Elemental Holding S.A. w dniu 15 lutego 2019 r. wniósł powództwo do sądu o stwierdzenie nieważności uchwały nr 5 oraz 6 Grupy Akcjonariuszy uprawnionej do dokonania wyboru członka Rady Nadzorczej w drodze głosowania grupami na Nadzwyczajnym Walnym Zgromadzeniu Spółki.

W dniu 24 czerwca 2019 roku zawarta została przez Spółkę oraz niektóre jej spółki zależne, Umowa Kredytu Terminowego oraz Kredytów w Rachunku Bieżącym pomiędzy (poniżej wymienionymi spółkami zależnymi od Emitenta jako kredytobiorcą i poręczycielem: PGM Group spółka z ograniczoną odpowiedzialnością sp. k., Elemental Catalyst Recycling sp. z o.o., Terra Recycling spółka z ograniczoną odpowiedzialnością sp. k., PCB Tech sp. z o.o., Syntom Metal Recycling sp. z o.o., Platinum M.M spółka z ograniczoną odpowiedzialnością sp. k., Tesla Recycling spółka z ograniczoną odpowiedzialnością sp. k. oraz Elemental Asset Management sp. z o.o., Recat GmbH, Evciler & Elemental Recycling Middle East DMCC jako poręczycielem),

Elemental Holding S.A. jako kredytobiorcą i poręczycielem oraz mBank S.A. jako kredytodawcą, agentem kredytu i agentem zabezpieczenia. Kredyt w Rachunku Bieżącym dla Spółki i spółek zależnych z sublimitami przeznaczony zostanie na refinansowanie dotychczasowego zadłużenia finansowego spółek zależnych z siedzibą w Polsce oraz na finansowanie bieżącej działalności, natomiast Kredyt Terminowy zostanie przeznaczony na sfinansowanie skupu akcji własnych Elemental Holding S.A.

Umowa Kredytów składa się z:

- a) Kredytu Terminowego w kwocie 55.000.000 zł z terminem spłaty 30 marca 2025 r.;
- b) Kredytów w Rachunkach Bieżących spółek Kredytobiorców w kwocie 115.000.000 zł z terminem spłaty 2 (dwóch) lat od dnia podpisania Umowy Kredytów.

Zatwierdzenie do publikacji

Sprawozdanie Zarządu z działalności Elemental Holding SA za okres 6 miesięcy zakończony 30.06.2019 roku zostało zatwierdzone do publikacji przez Zarząd Spółki w dniu 30 września 2019 roku.

Podpisy wszystkich członków zarządu

Paweł Jarski - Prezes Zarządu

Michał Zygmunt - Wiceprezes Zarządu

Anna Kostro - Członek Zarządu

Krzysztof Spyra - Członek Zarządu