



SKONSOLIDOWANY RAPORT KWARTALNY GRUPY KAPITAŁOWEJ PEPEES

za okres 9 miesięcy zakończony dnia 30 września 2019 roku

sporządzony
w Łomży w dniu 7 listopada 2019 roku

GRUPA KAPITAŁOWA PEPEES
Skonsolidowany Raport Kwartalny
 za okres 9 miesięcy zakończony dnia 30 września 2019 roku
 (dane w tys. PLN)

INDEKS DO SKONSOLIDOWANEGO RAPORTU KWARTALNEGO

WPROWADZENIE	5
A. WYBRANE DANE FINANSOWE GRUPY KAPITAŁOWEJ PEPEES	7
B. ŚRÓDROCZNE SKRÓCONE SKONSOLIDOWANE SPRAWOZDANIE FINANSOWE GRUPY KAPITAŁOWEJ PEPEES ZA OKRES 9 MIESIĘCY ZAKOŃCZONY DNIA 30 WRZEŚNIA 2019 ROKU	9
ŚRÓDROCZNE SKRÓCONE SKONSOLIDOWANE SPRAWOZDANIE Z SYTUACJI FINANSOWEJ	10
ŚRÓDROCZNE SKRÓCONE SKONSOLIDOWANE SPRAWOZDANIE Z ZYSKÓW LUB STRAT I INNYCH CAŁKOWITYCH DOCHODÓW	11
ŚRÓDROCZNE SKRÓCONE SKONSOLIDOWANE SPRAWOZDANIE ZE ZMIAN W KAPITALE WŁASNYM	12
ŚRÓDROCZNE SKRÓCONE SKONSOLIDOWANE SPRAWOZDANIE Z PRZEPIŃWÓW PIENIĘŻNYCH	13
DODATKOWE NOTY OBJAŚNIAJĄCE	14
1. Informacje ogólne dotyczące Jednostki Dominującej	14
2. Informacje dotyczące okresów sprawozdawczych	15
3. Struktura Grupy Kapitałowej PEPEES	15
4. Zatwierdzenie śródrocznego skróconego skonsolidowanego sprawozdania finansowego	16
5. Istotne zasady (polityka) rachunkowości	17
6. Zastosowanie standardów rachunkowości w 2019 roku	17
7. Nowe standardy rachunkowości i interpretacje niezastosowane w niniejszym sprawozdaniu	18
8. Nietypowe pozycje mające znaczący wpływ na aktywa, pasywa, kapitał, wynik finansowy i przepływy pieniężne	19
9. Zmiany stosowanych zasad rachunkowości, korygowanie błędów i prezentacji	20
10. Objasnienia dotyczące sezonowości lub cykliczności działalności	20
11. Wartości szacunkowe	20
12. Nabycie i sprzedaż rzeczowych aktywów trwałych	20
13. Poczynione istotne zobowiązania na rzecz dokonania zakupu aktywów trwałych	20
14. Zapasy	21
15. Aktywa biologiczne	21
16. Należności z tytułu dostaw i usług	21
17. Zobowiązania z tytułu dostaw i usług	22
18. Rozliczenia z tytułu spraw sądowych	22
19. Niespłacone kredyty i pożyczki	22
20. Transakcje z podmiotami powiązаныmi	24
21. Zmiany stanów wartości szacunkowych	26
22. Rezerwy krótkoterminowe	28
23. Odroczoney podatek dochodowy	29
24. Aktywa i zobowiązania warunkowe	29
25. Emisja, wykup i spłata nieudziałowych oraz kapitałowych papierów wartościowych	30
26. Informacje dotyczące dywidend	30
27. Sprawozdawczość dotycząca segmentów działalności	30
27.1. Informacje dotyczące produktów i usług	30

GRUPA KAPITAŁOWA PEPEES
Skonsolidowany Raport Kwartalny
za okres 9 miesięcy zakończony dnia 30 września 2019 roku
(dane w tys. PLN)

27.2	Przychody i wyniki segmentów	31
27.3	Aktywa i zobowiązania segmentów	31
27.4	Pozostałe informacje o segmentach.....	32
27.5	Przychody z podziałem na produkty	32
27.6	Przychody ze sprzedaży według struktury terytorialnej.....	33
27.7	Informacje dotyczące głównych klientów	33
28.	W przypadku instrumentów finansowych wycenianych w wartości godziwej - informacje o zmianie sposobu (metody) jej ustalenia	34
29.	Informacja dotycząca zmiany w klasyfikacji aktywów finansowych w wyniku zmiany celu lub wykorzystania tych aktywów	34
30.	Informacje na temat zmian sytuacji gospodarczej i warunków prowadzenia działalności, które mają istotny wpływ na wartość godziwą aktywów finansowych i zobowiązań finansowych jednostki, niezależnie od tego, czy te aktywa i zobowiązania są ujęte w wartości godziwej czy w skorygowanej cenie nabycia (koszcie wytworzenia)	34
31.	Inne informacje mogące w istotny sposób wpłynąć na ocenę sytuacji majątkowej, finansowej i wyniku finansowego Grupy	34
32.	Ważne wydarzenia, które wystąpiły po dniu bilansowym.....	34
C.	KWARTALNA INFORMACJA FINANSOWA PRZEDSIĘBIORSTWA PRZEMYSŁU SPOŻYWCZEGO „PEPEES” SPÓŁKA AKCYJNA ZA OKRES 9 MIESIĘCY ZAKOŃCZONY DNIA 30 WRZEŚNIA 2019 ROKU.....	35
	SPRAWOZDANIE Z SYTUACJI FINANSOWEJ	36
	SPRAWOZDANIE Z ZYSKÓW LUB STRAT I INNYCH CAŁKOWITYCH DOCHODÓW.....	37
	SPRAWOZDANIE ZE ZMIAN W KAPITALE WŁASNYM.....	38
	ŚRÓDROCZNE SKRÓCONE SPRAWOZDANIE Z PRZEPIŃWÓW PIENIĘŻNYCH	39
	DODATKOWE NOTY OBJAŚNIAJĄCE.....	40
1.	Zasady rachunkowości	40
2.	Zmiany zasad rachunkowości i prezentacji oraz korygowanie błędów	40
3.	Informacja dotycząca zobowiązań warunkowych lub aktywów warunkowych	40
4.	Informacje o transakcjach z podmiotami powiązanymi	41
5.	Informacje o udzielonych poręczeniach i gwarancjach	42
D.	INFORMACJE DODATKOWE	44
1.	Zmiany w organizacji Grupy Kapitałowej PEPEES.....	44
2.	Podsumowanie działalności w okresie sprawozdawczym	44
3.	Akcjonariusze posiadający bezpośrednio lub pośrednio poprzez podmioty zależne co najmniej 5% ogólnej liczby głosów na Walnym Zgromadzeniu Jednostki Dominującej na dzień przekazania niniejszego raportu	44
4.	Zestawienie zmian w stanie posiadania akcji Emitenta lub uprawnień do nich przez osoby zarządzające i nadzorujące Emitenta	45
5.	Zwięzły opis istotnych dokonań lub niepowodzeń Grupy Kapitałowej PEPEES, w okresie trzech kwartałów 2019 roku wraz z wykazem najważniejszych zdarzeń ich dotyczących	45
6.	Opis czynników i zdarzeń w szczególności o nietypowym charakterze, mających znaczący wpływ na osiągnięte wyniki finansowe Grupy Kapitałowej PEPEES	45
7.	Stanowisko Zarządu dotyczące wyników prognozowanych	45
8.	Wskazanie istotnych postępowań toczących się przed sądem, organem właściwym dla postępowania arbitrażowego lub organem administracji publicznej	45
9.	Informacje o transakcjach z podmiotami powiązanymi	46
10.	Informacja o poręczeniach i gwarancjach	46

GRUPA KAPITAŁOWA PEPEES
Skonsolidowany Raport Kwartalny
za okres 9 miesięcy zakończony dnia 30 września 2019 roku
(dane w tys. PLN)

11. Inne informacje, które zdaniem Grupy Kapitałowej są istotne dla oceny jej sytuacji kadrowej, majątkowej, finansowej, wyniku finansowego i ich zmian, oraz informacje, które są istotne dla oceny możliwości realizacji zobowiązań przez Grupę..... 47
12. Wskazanie czynników, które w ocenie Emitenta i Grupy będą miały wpływ na osiągnięte przez nich wyniki w perspektywie co najmniej kolejnego kwartału..... 47
13. Zatwierdzenie Skonsolidowanego Raportu Kwartalnego Grupy Kapitałowej PEPEES za okres 9 miesięcy zakończony dnia 30 września 2019 roku..... 48

GRUPA KAPITAŁOWA PEPEES
Skonsolidowany Raport Kwartalny
za okres 9 miesięcy zakończony dnia 30 września 2019 roku
(dane w tys. PLN)

WPROWADZENIE

1. Skonsolidowany Raport Kwartalny Grupy Kapitałowej PEPEES za okres 9 miesięcy zakończony dnia 30 września 2019 roku zawiera:

- A. Wybrane dane finansowe Grupy Kapitałowej PEPEES.
- B. Śródroczne skrócone skonsolidowane sprawozdanie finansowe Grupy Kapitałowej PEPEES za okres 9 miesięcy zakończony dnia 30 września 2019 roku.
- C. Kwartalną Informację Finansową Przedsiębiorstwa Przemysłu Spożywczego „PEPEES” Spółka Akcyjna w Łomży za okres 9 miesięcy zakończony dnia 30 września 2019 roku.
- D. Informacje dodatkowe.

2. Okres objęty sprawozdaniem i danymi porównywalnymi:

Śródroczne skrócone skonsolidowane sprawozdanie finansowe

- Śródroczne skrócone skonsolidowane sprawozdanie finansowe Grupy Kapitałowej PEPEES obejmuje okres dziewięciu miesięcy zakończonych dnia 30 września 2019 roku.
- Dla danych prezentowanych w śródrocznym skróconym skonsolidowanym sprawozdaniu z sytuacji finansowej zaprezentowano porównywalne dane finansowe na dzień 31 grudnia 2018 roku i na dzień 30 września 2018 roku.
- Dla danych prezentowanych w śródrocznym skróconym skonsolidowanym sprawozdaniu zysków lub strat i innych całkowitych dochodów przedstawiono porównywalne dane finansowe za okres od dnia 1 stycznia 2018 roku do dnia 30 września 2018 roku.
- Dla danych prezentowanych w śródrocznym skróconym skonsolidowanym sprawozdaniu ze zmian w kapitale własnym oraz śródrocznym skróconym skonsolidowanym sprawozdaniu z przepływów pieniężnych zaprezentowano porównywalne dane finansowe za okres od dnia 1 stycznia 2018 roku do dnia 30 września 2018 roku.

GRUPA KAPITAŁOWA PEPEES
Skonsolidowany Raport Kwartalny
za okres 9 miesięcy zakończony dnia 30 września 2019 roku
(dane w tys. PLN)

Kwartalna Informacja Finansowa Przedsiębiorstwa Przemysłu Spożywczego „PEPEES” Spółka Akcyjna w Łomży

- Kwartalna Informacja Finansowa Przedsiębiorstwa Przemysłu Spożywczego „PEPEES” Spółka Akcyjna w Łomży obejmuje okres dziewięciu miesięcy zakończonych dnia 30 września 2019 roku.
- Dla danych prezentowanych w sprawozdaniu z sytuacji finansowej zaprezentowano porównywalne dane finansowe na dzień 31 grudnia 2018 roku i na dzień 30 września 2018 roku.
- Dla danych prezentowanych w sprawozdaniu zysków lub strat i innych całkowitych dochodów przedstawiono porównywalne dane finansowe za okres od dnia 1 stycznia 2018 roku do dnia 30 września 2018 roku.
- Dla danych prezentowanych w sprawozdaniu ze zmian w kapitale własnym oraz sprawozdaniu z przepływów pieniężnych zaprezentowano porównywalne dane finansowe za okres od dnia 1 stycznia 2018 roku do dnia 30 września 2018 roku.

3. Wyjaśnienie zastosowanych określeń w obszarze organizacji Grupy Kapitałowej PEPEES

Na dzień 30 września 2019 roku Grupa Kapitałowa PEPEES obejmowała następujące spółki:

- Przedsiębiorstwo Przemysłu Spożywczego PEPEES Spółka Akcyjna z siedzibą w Łomży - Spółka Dominująca;
- Przedsiębiorstwo Przemysłu Ziemniaczanego „LUBLIN” Spółka z ograniczoną odpowiedzialnością z siedzibą w Lublinie - spółka zależna;
- Pepees Inwestycje Spółka z ograniczoną odpowiedzialnością z siedzibą w Łomży (dawniej OZENERGY) - spółka zależna;
- Przedsiębiorstwo Przemysłu Ziemniaczanego „BRONISŁAW” Spółka Akcyjna z siedzibą w Bronisławiu - spółka zależna;
- CHP Energia Spółka z ograniczoną odpowiedzialnością z siedzibą we Wojnach Wawrzyńcach - spółka zależna;
- Gospodarstwo Rolne Ponary Spółka z ograniczoną odpowiedzialnością z siedzibą w Łomży - spółka zależna.

GRUPA KAPITAŁOWA PEPEES
Skonsolidowany Raport Kwartalny
za okres 9 miesięcy zakończony dnia 30 września 2019 roku
(dane w tys. PLN)

A. WYBRANE DANE FINANSOWE GRUPY KAPITAŁOWEJ PEPEES

Lp.	WYBRANE DANE FINANSOWE	W TYS PLN		W TYS. EUR		
		Rok	2019r.	2018r.	2019r.	2018r.
I	Przychody ze sprzedaży ogółem za 3 kwartały		180 383	174 296	41 866	40 977
II	Zysk lub strata netto przypadająca akcjonariuszom Spółki Dominującej za 3 kwartały		21 048	11 089	4 885	2 607
III	Całkowite dochody netto przypadające akcjonariuszom Spółki Dominującej		21 030	11 235	4 881	2 641
IV	Przepływy pieniężne netto z działalności operacyjnej za 3 kwartały		77 825	52 429	18 063	12 326
V	Przepływy pieniężne netto z działalności inwestycyjnej za 3 kwartały		(33 198)	(24 558)	(7 705)	(5 774)
VI	Przepływy pieniężne netto z działalności finansowej za 3 kwartały		(78 342)	(56 863)	(18 183)	(13 369)
VII	Przepływy pieniężne netto za 3 kwartały		(33 715)	(28 992)	(7 825)	(6 816)
VIII	Aktywa razem na dzień 30.09.2019 r. i 31.12.2018 r.		303 520	333 925	69 398	77 657
IX	Kapitał własny przypadający akcjonariuszom Spółki na dzień 30.09.2019 r. i 31.12.2018 r.		175 499	165 399	40 127	38 465
X	Zysk (strata) na jedną akcję zwykłą za 3 kwartały (wartość wyrażona w PLN)		0,22	0,12	0,05	0,03
XI	Wartość księgową na jedną akcję na dzień 30.09.2019 r. i 31.12.2018 r. (wartość wyrażona w PLN)		1,85	1,74	0,42	0,40

Dane zaprezentowane w wierszach: VIII, IX i XI, w kolumnach „2019 r.” i „2018 r.” dotyczą stanu na dzień 30 września 2019 roku i 31 grudnia 2018 roku.

Do przeliczenia wybranych danych finansowych na euro zastosowano następujące kursy ogłoszone przez Narodowy Bank Polski:

- wybrane pozycje sprawozdania z sytuacji finansowej na dzień 30.09.2019 r. według średniego kursu obowiązującego na dzień bilansowy 1 EUR = 4,3736 PLN,
- wybrane pozycje sprawozdania z sytuacji finansowej na dzień 31.12.2018 r. według średniego kursu obowiązującego na dzień bilansowy 1 EUR = 4,3000 PLN,
- wybrane pozycje sprawozdania z całkowitych dochodów oraz sprawozdania z przepływów pieniężnych za okres od 1 stycznia 2019 roku do 30 września 2019 roku według kursu stanowiącego średnią arytmetyczną średnich kursów ogłoszonych przez NBP obowiązujących na ostatni dzień każdego miesiąca 3 kwartałów 2019 roku - 1 EUR = 4,3086 PLN,
- wybrane pozycje sprawozdania z całkowitych dochodów oraz sprawozdania z przepływów pieniężnych za okres od 1 stycznia 2018 roku do 30 września 2018 roku według kursu stanowiącego średnią arytmetyczną średnich kursów ogłoszonych przez NBP obowiązujących na ostatni dzień każdego miesiąca 3 kwartałów 2018 roku - 1 EUR = 4,2535 PLN.

GRUPA KAPITAŁOWA PEPEES
Skonsolidowany Raport Kwartalny
za okres 9 miesięcy zakończony dnia 30 września 2019 roku
(dane w tys. PLN)

Zysk (strata) na jedną akcję

Wyszczególnienie	Za okres 9 miesięcy zakończony dnia 30 września 2019 roku	Za okres 9 miesięcy zakończony dnia 30 września 2018 roku
Zysk (strata) netto przypadający akcjonariuszom „PEPEES” S.A.	21 048	11 089
Średnioważona liczba akcji	95 000 000	95 000 000
Podstawowy zysk (strata) netto na akcję (wyrażony w PLN na jedną akcję)	0,22	0,12
Zysk (strata) netto przypadający na akcjonariuszy „PEPEES” S.A., zastosowany przy ustalaniu rozwodnionego zysku na akcję	21 030	11 235
Ważona średnia liczba akcji zwykłych dla potrzeb rozwodnionego zysku na akcję	95 000 000	95 000 000
Rozwodniony zysk (strata) netto na akcję (wyrażony w PLN na jedną akcję)	0,22	0,12
Zysk netto zanualizowany przypadający akcjonariuszom „PEPEES” S.A.	33 050	13 062
Średnioważona liczba akcji	95 000 000	95 000 000
Zanualizowany zysk netto na jedną akcję (wyrażony w PLN na jedną akcję)	0,35	0,14

GRUPA KAPITAŁOWA PEPEES
Skonsolidowany Raport Kwartalny
za okres 9 miesięcy zakończony dnia 30 września 2019 roku
(dane w tys. PLN)

**B. ŚRÓDROCZNE SKRÓCONE SKONSOLIDOWANE SPRAWOZDANIE
FINANSOWE GRUPY KAPITAŁOWEJ PEPEES ZA OKRES 9 MIESIĘCY
ZAKOŃCZONY DNIA 30 WRZEŚNIA 2019 ROKU**

SPORZĄDZONE WEDŁUG MIĘDZYNARODOWYCH STANDARDÓW
SPRAWOZDAWCZOŚCI FINANSOWEJ W WERSJI ZATWIERDZONEJ PRZEZ KOMISJĘ
EUROPEJSKĄ

zaprezentowane poniżej, zawierające:

1. Śródroczne skrócone skonsolidowane sprawozdanie z sytuacji finansowej.
2. Śródroczne skrócone skonsolidowane sprawozdanie z zysków lub strat i innych całkowitych dochodów.
3. Śródroczne skrócone skonsolidowane sprawozdanie ze zmian w kapitale własnym.
4. Śródroczne skrócone skonsolidowane sprawozdanie z przepływów pieniężnych.
5. Dodatkowe noty objaśniające.

GRUPA KAPITAŁOWA PEPEES
Skonsolidowany Raport Kwartalny
za okres 9 miesięcy zakończony dnia 30 września 2019 roku
(dane w tys. PLN)

**ŚRÓDROCZNE SKRÓCONE SKONSOLIDOWANE SPRAWOZDANIE
Z SYTUACJI FINANSOWEJ**

Lp.	AKTYWA	Stan na 30 września 2019 roku	Stan na 31 grudnia 2018 roku	Stan na 30 września 2018 roku
I.	Aktywa trwale (długoterminowe)	200 399	173 688	167 925
1	Rzeczowe aktywa trwale	179 899	164 885	159 210
2	Wartości niematerialne	219	534	384
3	Prawa do aktywów	11 105	47	263
4	Nieruchomości inwestycyjne	400	-	-
5	Wartość firmy z konsolidacji	3 140	3 140	3 140
6	Inwestycje w pozostałych jednostkach	613	113	113
7	Zaliczki długoterminowe	150	-	-
8	Aktywa z tytułu odroczonego podatku dochodowego	4 873	4 969	4 815
II.	Aktywa obrotowe (krótkoterminowe)	103 121	160 237	100 926
1	Zapasy	48 570	78 065	47 342
2	Aktywa biologiczne	133	330	219
3	Należności z tytułu dostaw	31 695	27 651	30 687
4	Należności pozostałe	5 138	6 044	6 107
5	Zaliczki	5 375	1 964	5 200
6	Udzielone pożyczki	715	941	935
7	Pozostałe aktywa finansowe	5 436	5 436	2 550
8	Środki pieniężne i ich ekwiwalenty	6 059	39 806	7 886
	Razem aktywa	303 520	333 925	268 851

Lp.	PASYWA	Stan na 30 września 2019 roku	Stan na 31 grudnia 2018 roku	Stan na 30 września 2018 roku
I.	Kapitał własny	177 171	166 476	153 339
	<i>Kapitał przypadający akcjonariuszom Spółki</i>	175 499	165 399	152 596
1	Kapitał podstawowy	5 700	5 700	5 700
2	Kapitały zapasowe i rezerwowe	152 918	141 857	141 857
3	Kapitał z aktualizacji wyceny	(44)	(26)	(26)
4	Niepodzielny wynik lat ubiegłych	(4 123)	(5 223)	(6 024)
5	Wynik roku bieżącego	21 048	23 091	11 089
	<i>Udziały niedające kontroli</i>	1 672	1 077	743
II.	Zobowiązania długoterminowe	54 819	50 293	45 521
1	Kredyty i pożyczki	26 044	30 398	25 066
2	Zobowiązania z tytułu aktywów w leasingu	14 089	4 775	5 565
3	Rezerwa z tytułu odroczonego podatku dochodowego	6 253	6 470	6 157
4	Zobowiązania z tytułu świadczeń emerytalnych i podobnych	2 640	2 381	2 305
5	Długoterminowe rozliczenia międzyokresowe przychodów	5 793	6 269	6 428
III.	Zobowiązania krótkoterminowe	71 530	117 156	69 991
1	Zobowiązania z tytułu dostaw	31 591	13 063	25 642
2	Zobowiązania z tytułu bieżącego podatku dochodowego	2 600	1 712	37
3	Pozostałe zobowiązania krótkoterminowe	6 823	4 749	5 256
4	Kredyty i pożyczki	22 539	90 644	33 334
5	Zobowiązania z tytułu aktywów w leasingu	3 946	2 876	2 797
6	Zobowiązania z tytułu świadczeń emerytalnych i podobnych	270	296	288
7	Rezerwy na pozostałe zobowiązania i inne obciążenia	3 761	3 816	2 637
	Razem pasywa	303 520	333 925	268 851

GRUPA KAPITAŁOWA PEPEES
Skonsolidowany Raport Kwartalny
 za okres 9 miesięcy zakończony dnia 30 września 2019 roku
 (dane w tys. PLN)

ŚRÓDROCZNE SKRÓCONE SKONSOLIDOWANE SPRAWOZDANIE Z ZYSKÓW LUB STRAT I INNYCH CAŁKOWITYCH DOCHODÓW

Lp.	Wyszczególnienie	Za okres 3 miesiące zakończony 30 września 2019 roku	Za okres 9 miesiące zakończony 30 września 2019 roku	Za okres 3 miesiące zakończony 30 września 2018 roku	Za okres 9 miesiące zakończony 30 września 2018 roku
I	Przychody ze sprzedaży				
1	Przychody ze sprzedaży produktów	49 446	159 418	56 637	158 600
2	Przychody ze sprzedaży usług	744	1 158	322	908
3	Przychody ze sprzedaży towarów i materiałów	3 106	19 807	580	14 788
	Razem przychody ze sprzedaży, w tym:	53 296	180 383	57 539	174 296
	- przychody z działalności kontynuowanej	53 296	180 383	57 539	174 296
II	Koszt własny sprzedaży				
1	Koszty sprzedanych produktów	(33 239)	(101 292)	(40 113)	(113 762)
2	Koszty sprzedanych usług	(164)	(366)	(122)	(212)
3	Koszty sprzedanych towarów i materiałów	(1 034)	(13 774)	(382)	(12 448)
4	Wynik produkcji rolnej	(1 291)	(3 384)	(1 104)	(2 011)
	Razem koszt własny sprzedaży, w tym:	(35 728)	(118 816)	(41 721)	(128 433)
	- koszt własny z działalności kontynuowanej	(35 728)	(118 816)	(41 721)	(128 433)
III	Zysk brutto ze sprzedaży (I-II)	17 568	61 567	15 818	45 863
1	Koszty sprzedaży i marketingu	(2 850)	(7 814)	(3 117)	(7 906)
2	Koszty ogólnego zarządu	(8 707)	(24 222)	(7 563)	(21 991)
3	Pozostałe przychody operacyjne	201	780	301	891
4	Pozostałe koszty operacyjne	(146)	(682)	(141)	(679)
IV	Zysk (strata) operacyjny	6 066	29 629	5 298	16 178
1	Koszty finansowe	(585)	(2 489)	(647)	(2 170)
2	Przychody finansowe	595	853	55	582
V	Zysk (strata) przed opodatkowaniem, w tym:	6 076	27 993	4 706	14 590
	- zysk(strata) przed opodatkowaniem z działalności kontynuowanej	6 076	27 993	4 706	14 590
	Podatek dochodowy	(1 129)	(6 350)	(1 082)	(3 512)
VI	Zysk (strata) netto	4 947	21 643	3 624	11 078
	- przypadający akcjonariuszom Jednostki Dominującej	4 821	21 048	3 602	11 089
	- przypadający udziałom niedającym kontroli	126	595	22	(11)
VII	Inne całkowite dochody	-	(18)	-	146
1	Skutki wyceny aktywów finansowych dostępnych do sprzedaży	-	-	-	-
2	Przeszacowanie zobowiązań z tytułu świadczeń pracowniczych	-	(18)	-	146
VIII	Całkowite dochody ogółem, w tym	4 947	21 625	3 624	11 224
	- przypadające akcjonariuszom Jednostki Dominującej	4 821	21 030	3 602	11 235
	- przypadające udziałom niedającym kontroli	126	595	22	(11)
	- całkowity dochód (strata) netto z działalności kontynuowanej	4 821	21 030	3 602	11 235

GRUPA KAPITAŁOWA PEPEES
Skonsolidowany Raport Kwartalny
za okres 9 miesięcy zakończony dnia 30 września 2019 roku
(dane w tys. PLN)

ŚRÓDROCZNE SKRÓCONE SKONSOLIDOWANE SPRAWOZDANIE ZE ZMIAN W KAPITALE WŁASNYM

Wyszczególnienie	Kapitał podstawowy	Kapitał zapasowy	Kapitał rezerwy z aktualizacji wyceny	Pozostały kapitał rezerwy	Nie podzielony wynik	Razem kapitał własny przypadający udziałowcom Jednostki Dominującej	Udziały nie dające kontroli	Razem kapitał własny
Stan na dzień 1 stycznia 2018 roku	5 700	55 103	(172)	69 315	11 336	141 282	4 265	145 547
Zmiany w 3 kwartałach 2018 roku								
Przejęcie 100% kontroli w spółce zależnej	-	-	-	-	-	-	(3 510)	(3 510)
Podział zysku (straty) za 2017 rok	-	5 120	-	12 319	(17 439)	-	-	-
Zysk (strata) netto za okres	-	-	-	-	11 089	11 089	(11)	11 078
Pozostałe całkowite dochody za rok obrotowy (netto)	-	-	146	-	-	146	-	146
Zwiększenie udziałów w jednostce zależnej	-	-	-	-	-	-	-	-
Inne korekty konsolidacyjne	-	-	-	-	79	79	(1)	78
Stan na dzień 30 września 2018 roku	5 700	60 223	(26)	81 634	5 065	152 596	743	153 339
Zmiany w 2018 roku								
Podział zysku (straty) za 2017 rok	-	5 120	-	12 319	(17 439)	-	-	-
Zysk (strata) netto za okres	-	-	-	-	23 091	23 091	323	23 414
Przejęcie kontroli nad nową jednostką	-	-	-	-	-	-	(3 510)	(3 510)
Pozostałe całkowite dochody za rok obrotowy (netto)	-	-	146	-	-	146	-	146
Inne korekty konsolidacyjne	-	-	-	-	880	880	(1)	879
Stan na dzień 31 grudnia 2018 roku	5 700	60 223	(26)	81 634	17 868	165 399	1 077	166 476
Stan na dzień 1 stycznia 2019 roku	5 700	60 223	(26)	81 634	17 868	165 399	1 077	166 476
Zmiany w 3 kwartałach 2019 roku								
Podział zysku za rok 2018, w tym:								
- zwiększenie kapitału zapasowego	-	11 061	-	-	(11 061)	-	-	-
- transakcje z właścicielami (dywidenda)	-	-	-	-	(11 400)	(11 400)	-	(11 400)
Pozostałe całkowite dochody za rok obrotowy (netto)	-	-	(18)	-	-	(18)	-	(18)
Inne korekty konsolidacyjne	-	-	-	-	488	488	-	488
Zysk netto za okres	-	-	-	-	21 030	21 030	595	21 625
Stan na dzień 30 września 2019 roku	5 700	71 284	(44)	81 634	16 925	175 499	1 672	177 171

GRUPA KAPITAŁOWA PEPEES
Skonsolidowany Raport Kwartalny
za okres 9 miesięcy zakończony dnia 30 września 2019 roku
(dane w tys. PLN)

**ŚRÓDROCZNE SKRÓCONE SKONSOLIDOWANE SPRAWOZDANIE
Z PRZEPLYWÓW PIENIĘŻNYCH**

Metoda pośrednia	Za okres 3 miesiące zakończony 30 września 2019 roku	Za okres 9 miesiące zakończony 30 września 2019 roku	Za okres 3 miesiące zakończony 30 września 2018 roku	Za okres 9 miesiące zakończony 30 września 2018 roku
A. Przepływy środków pieniężnych z działalności operacyjnej				
I. Zysk (strata) przed opodatkowaniem	6 076	27 993	4 706	14 590
II. Korekty razem	15 000	49 832	9 413	37 839
1. Amortyzacja	3 293	9 475	3 274	8 838
2. (Zyski) straty z tytułu różnic kursowych	329	205	(227)	(350)
3. Odsetki i udziały w zyskach (dywidendy)	95	1 228	389	1 842
4. (Zysk) strata z tytułu działalności inwestycyjnej	(2)	(178)	(1)	(106)
5. Zmiana stanu rezerw	270	178	(152)	659
6. Zmiana stanu zapasów	(12 684)	29 495	(10 493)	36 792
7. Zmiana stanu aktywów biologicznych	2 015	197	2 032	(219)
8. Zmiana stanu należności	(1 122)	(3 138)	(36)	(8 233)
9. Zmiana stanu zobowiązań krótkoterminowych, z wyjątkiem pożyczek i kredytów	22 709	22 126	11 292	10 555
10. Zmiana stanu zaliczek	2 190	(3 561)	4 100	(4 765)
11. Zapłacony podatek dochodowy	(1 393)	(5 668)	(1 319)	(6 491)
12. Zmiana stanu dotacji	(157)	(476)	170	(473)
13. Zmiana stanu naliczonych odsetek od pożyczek i prowizji	(104)	(5)	178	(134)
14. Inne korekty	(439)	(46)	206	(76)
III. Przepływy pieniężne netto z działalności operacyjnej (I+/-II)	21 076	77 825	14 119	52 429
B. Przepływy środków pieniężnych z działalności inwestycyjnej				
I. Wpływy	99	1 862	53	240
1. Zbycie wartości niematerialnych oraz rzeczowych aktywów trwałych	94	1 455	53	240
2. Spłata pożyczek	5	407	-	-
II. Wydatki	20 207	35 060	13 544	24 798
1. Nabycie wartości niematerialnych oraz rzeczowych aktywów trwałych	8 807	23 010	13 544	21 038
2. Nabycie udziałów	-	-	-	3 510
3. Zakup papierów wartościowych	-	500	-	-
4. Udzielone pożyczki	-	150	-	250
5. Dywidendy i inne wypłaty na rzecz akcjonariuszy	11 400	11 400	-	-
III. Przepływy pieniężne netto z działalności inwestycyjnej (I-II)	(20 108)	(33 198)	(13 491)	(24 558)
C. Przepływy środków pieniężnych z działalności finansowej				
I. Wpływy	11 650	18 587	18 009	29 472
1. Kredyty i pożyczki	11 634	18 527	18 009	29 192
2. Dotacje	16	60	-	280
II. Wydatki	35 058	96 929	26 123	86 335
1. Spłaty kredytów i pożyczek	33 492	92 324	24 819	81 962
2. Odsetki od kredytów i pożyczek	744	1 602	519	1 842
3. Płatności z umów leasingu	822	3 003	785	2 531
III. Przepływy pieniężne netto z działalności finansowej (I-II)	(23 408)	(78 342)	(8 114)	(56 863)
D. Przepływy pieniężne netto, razem (A.III+/-B.III+/-C.III)	(22 440)	(33 715)	(7 486)	(28 992)
E. Środki pieniężne na początek okresu	28 489	39 764	9 131	30 637
F. Środki pieniężne na koniec okresu (E+/- D)	6 049	6 049	1 645	1 645
<i>w tym o ograniczonej możliwości dysponowania</i>	-	-	-	-

GRUPA KAPITAŁOWA PEPEES
Skonsolidowany Raport Kwartalny
za okres 9 miesięcy zakończony dnia 30 września 2019 roku
(dane w tys. PLN)

DODATKOWE NOTY OBJAŚNIAJĄCE

1. Informacje ogólne dotyczące Jednostki Dominującej

Nazwa pełna:	Przedsiębiorstwo Przemysłu Spożywczego „PEPEES” S.A.
Adres siedziby:	18-402 Łomża, ul. Poznańska 121
Identyfikator:	REGON: 450096365
Identyfikator NIP:	7181005512
Organ rejestrowy:	Sąd Rejonowy w Białymstoku XII Wydział Gospodarczy Krajowego Rejestru Sądowego
Numer w rejestrze:	000038455
Forma Prawna:	Spółka Akcyjna
Forma organizacyjna:	Przedsiębiorstwo jednozakładowe
Podstawowy przedmiot działalności według działów PKD:	1062Z wytwarzanie skrobi i wyrobów skrobiowych.
Branża:	spożywcza
Czas trwania:	nieoznaczony

Skład osobowy Zarządu na dzień 30 września 2019 roku:

Wojciech Faszczewski	Prezes Zarządu
Tomasz Kszysztof Rogala	Członek Zarządu.

Skład osobowy Rady Nadzorczej na dzień 30 września 2019 roku:

Maciej Kaliński	Przewodniczący Rady Nadzorczej
Tomasz Nowakowski	Wiceprzewodniczący Rady Nadzorczej
Piotr Marian Taracha	Sekretarz Rady Nadzorczej
Krzysztof Stankowski	Członek Rady Nadzorczej
Robert Malinowski	Członek Rady Nadzorczej
Agata Czerniakowska	Członek Rady Nadzorczej.

Skład osobowy Komitetu Audytu na dzień 30 września 2019 roku:

Maciej Kaliński	Przewodniczący Komitetu Audytu
Piotr Marian Taracha	Wiceprzewodniczący Komitetu Audytu
Krzysztof Stankowski	Członek Komitetu Audytu.

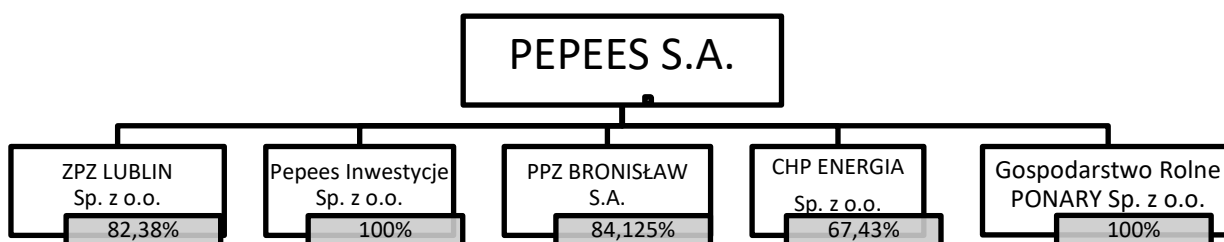
GRUPA KAPITAŁOWA PEPEES
Skonsolidowany Raport Kwartalny
za okres 9 miesięcy zakończony dnia 30 września 2019 roku
(dane w tys. PLN)

2. Informacje dotyczące okresów sprawozdawczych

Prezentowane śródroczne skonsolidowane sprawozdanie finansowe obejmuje okres od dnia 1 stycznia 2019 roku do dnia 30 września 2019 roku, a porównywalne dane finansowe i noty objaśniające obejmują okres od 1 stycznia 2018 roku do 30 września 2018 roku oraz dodatkowo na dzień 31 grudnia 2018 roku w przypadku sprawozdania z sytuacji finansowej i sprawozdania ze zmian w kapitale własnym.

3. Struktura Grupy Kapitałowej PEPEES

3.1. Struktura Grupy Kapitałowej PEPEES na dzień 30 września 2019 roku



3.2. Ogólne informacje dotyczące podmiotów powiązanych w Grupie Kapitałowej PEPEES

W Skonsolidowanym Raporcie Kwartalnym Grupy Kapitałowej PEPEES za okres trzech kwartałów zakończony dnia 30 września 2019 roku, poza Przedsiębiorstwem Przemysłu Spożywczego „PEPEES” S.A. objęto konsolidacją następujące podmioty powiązane:

Nazwa	Siedziba	Przedmiot działalności	Sąd Rejestrowy	Udział Emitenta w kapitale (%)	Udział w całkowitej liczbie głosów (%)
ZPZ LUBLIN Sp. z o.o.	Lublin	Produkcja i sprzedaż syropu ziemniaczanego oraz suszu ziemniaczanego, przetwórstwo owoców i warzyw	Sąd Rejonowy w Lublinie XI Wydział Gospodarczy KRS	82,38	82,38
Pepees Inwestycje (dawniej OZENERGY Sp. z o.o.)	Łomża	Kupno i sprzedaż nieruchomości na własny rachunek	Sąd Rejonowy w Białymstoku XII Wydział Gospodarczy KRS	100	100
PPZ BRONISŁAW S.A.	Bronisław	Wytwarzanie skrobi i produktów skrobiowych	Sąd Rejonowy w Bydgoszczy XIII Wydział Gospodarczy KRS	84,125	84,125
CHP ENERGIA Sp. z o.o.	Wojny Wawrzyńce	Produkcja energii elektrycznej i ciepłej z gazu pozyskiwanego w biogazowni	Sąd Rejonowy w Białymstoku XII Wydział Gospodarczy KRS	67,43	67,43
Gospodarstwo Rolne Ponary Sp. z o.o.	Łomża	Uprawy rolne połączone z chowem i hodowlą zwierząt	Sąd Rejonowy w Białymstoku XII Wydział Gospodarczy	100	100

Wszystkie spółki zależne zostały objęte konsolidacją metodą pełną. W okresie sprawozdawczym oraz do dnia sporządzenia niniejszego raportu nie miały miejsca zmiany w strukturze Grupy Kapitałowej Emitenta.

GRUPA KAPITAŁOWA PEPEES
Skonsolidowany Raport Kwartalny
za okres 9 miesięcy zakończony dnia 30 września 2019 roku
(dane w tys. PLN)

3.3. Podstawowe informacje finansowe na dzień 30 września 2019 roku dotyczące podmiotów powiązanych

Wyszczególnienie	PPZ BRONISŁAW S.A.	ZPZ LUBLIN Sp. z o.o.	CHP ENERGIA Sp. z o.o.	Gospodarstwo Rolne Ponary Sp. z o.o.	PEPEES Inwestycje Sp. z o.o.
Aktywa obrotowe na dzień 30.09.2019 roku	13 621	7 092	3 030	184	163
Aktywa trwałe na dzień 30.09.2019 roku	35 556	6 802	17 757	21 235	-
Zobowiązania krótkoterminowe na dzień 30.09.2019 roku	14 688	8 362	13 252	555	8
Zobowiązania długoterminowe na dzień 30.09.2019 roku	16 003	2 451	13 319	8 350	-
Przychody ze sprzedaży	36 722	14 870	5 795	-	284
Wynik finansowy na działalności kontynuowanej	4 394	498	(588)	73	196
Wynik finansowy netto na działalności zaniechanej	-	-	-	-	-
Pozostałe całkowite dochody	-	-	-	-	-
Łączne całkowite dochody	4 394	498	(588)	73	196

3.4. Podstawa sporządzenia śródrocznego skróconego skonsolidowanego sprawozdania finansowego

Niniejsze śródroczne skrócone skonsolidowane sprawozdanie finansowe zostało sporządzone zgodnie z Międzynarodowymi Standardami Sprawozdawczości Finansowej („MSSF”), w szczególności zgodnie z Międzynarodowym Standardem Rachunkowości nr 34 oraz MSSF zatwierdzonymi przez UE. Na dzień zatwierdzenia niniejszego sprawozdania do publikacji, biorąc pod uwagę toczący się w UE proces wprowadzania standardów MSSF oraz prowadzoną przez Grupę działalność, w zakresie stosowanych przez Grupę zasad rachunkowości nie ma różnicy między standardami MSSF, które weszły w życie, a standardami MSSF zatwierdzonymi przez UE. MSSF obejmują standardy i interpretacje zaakceptowane przez Radę Międzynarodowych Standardów Rachunkowości („RMSR”) oraz Komitet ds. Interpretacji Międzynarodowej Sprawozdawczości Finansowej („KIMSF”).

Niniejsze śródroczne skrócone skonsolidowane sprawozdanie finansowe jest przedstawione w złotych („PLN”), a wszystkie wartości, o ile nie wskazano inaczej, podane są w tysiącach PLN.

Niniejsze śródroczne skrócone skonsolidowane sprawozdanie finansowe zostało sporządzone przy założeniu kontynuowania działalności gospodarczej przez Grupę w dającej się przewidzieć przyszłości. Na dzień zatwierdzenia niniejszego śródrocznego skróconego skonsolidowanego sprawozdania finansowego Zarząd Przedsiębiorstwa Przemysłu Spożywczego „PEPEES” S.A. nie stwierdza istnienia okoliczności wskazujących na zagrożenie kontynuowania działalności przez Grupę.

Śródroczne skrócone skonsolidowane sprawozdanie finansowe nie zawiera wszystkich informacji wymaganych dla rocznych skonsolidowanych sprawozdań finansowych i należy je analizować łącznie ze skonsolidowanym sprawozdaniem finansowym za rok obrotowy zakończony dnia 31 grudnia 2018 roku.

4. Zatwierdzenie śródrocznego skróconego skonsolidowanego sprawozdania finansowego

Niniejsze śródroczne skrócone skonsolidowane sprawozdanie finansowe zostało zatwierdzone do publikacji przez Zarząd Jednostki Dominującej w dniu 7 listopada 2019 roku.

GRUPA KAPITAŁOWA PEPEES
Skonsolidowany Raport Kwartalny
za okres 9 miesięcy zakończony dnia 30 września 2019 roku
(dane w tys. PLN)

5. Istotne zasady (polityka) rachunkowości

Zasady (polityki) rachunkowości zastosowane do sporządzenia śródrocznego skróconego skonsolidowanego sprawozdania finansowego są spójne z tymi, które zastosowano przy sporządzaniu rocznego skonsolidowanego sprawozdania finansowego Grupy za rok zakończony 31 grudnia 2018 roku, z wyjątkiem zastosowania następujących nowych lub zmienionych standardów oraz interpretacji obowiązujących dla okresów rocznych rozpoczynających się w dniu lub po 1 stycznia 2019 roku:

- Zmiany do MSSF 16 „Leasing” - mające zastosowanie dla okresów rocznych rozpoczynających się 1 stycznia 2019 roku,

Grupa zdecydowała się na wdrożenie tego standardu.

6. Zastosowanie standardów rachunkowości w 2019 roku

Zastosowanie nowych interpretacji i zmian standardów w okresie dziewięciu miesięcy 2019 roku miało wpływ na sytuację finansową Grupy Kapitałowej PEPEES.

Został wdrożony MSSF 16 „Leasing”, który wprowadza jednolity model rachunkowości leasingobiorcy i wymaga, aby leasingobiorca ujmował aktywa i zobowiązania wynikające z każdego leasingu z okresem przekraczającym 12 miesięcy, chyba że bazowy składnik aktywów ma niską wartość. W dacie rozpoczęcia leasingobiorca ujmuje składnik aktywów z tytułu prawa do użytkowania bazowego składnika aktywów oraz zobowiązanie z tytułu leasingu, które odzwierciedla jego obowiązek dokonywania opłat leasingowych.

Leasingobiorca odrębnie ujmuje amortyzację składnika aktywów z tytułu prawa do użytkowania i odsetki od zobowiązania z tytułu leasingu.

Leasingobiorca aktualizuje wycenę zobowiązania z tytułu leasingu po wystąpieniu określonych zdarzeń (np. zmiany w odniesieniu do okresu leasingu, zmiany w przyszłych opłatach leasingowych wynikającej ze zmiany w indeksie lub stawce stosowanej do ustalenia tych opłat). Co do zasady, leasingobiorca ujmuje aktualizację wyceny zobowiązania z tytułu leasingu jako korektę wartości składnika aktywów z tytułu prawa do użytkowania.

Leasingobiorca ma prawo wyboru pełnego bądź zmodyfikowanego podejścia retrospektywnego, a przepisy przejściowe przewidują pewne praktyczne rozwiązania. MSSF 16 obowiązuje dla okresów rocznych rozpoczynających się dnia 1 stycznia 2019 roku i później.

Grupa, korzystając z par. C5 lit. b) MSSF 16, wdrożyła standard MSSF16 bez przekształcania danych porównawczych, w związku z tym dane za rok 2018 i 2019 nie są porównywalne. Łączny efekt pierwszego zastosowania niniejszego standardu Spółka ujęła jako korektę bilansu otwarcia zysków zatrzymanych (w związku z faktem, że aktywa i zobowiązania z tytułu leasingu zostały oszacowane w równej wartości, na dzień 1 stycznia 2019 r. brak wpływu wdrożenia standardu na zyski lat ubiegłych).

Grupa jest użytkownikiem na podstawie umów leasingu maszyn, urządzeń i środków transportu. Wszystkie te umowy były traktowane, zgodnie z MSR 17 jako leasing finansowy i ujmowane w sprawozdaniu z sytuacji finansowej jako aktywa trwałe i zobowiązania z tytułu leasingu. Zastosowanie MSSF 16 do tych umów nie miało wpływu na sprawozdanie finansowe.

Grupa dotychczas traktowała posiadane prawo wieczystego użytkowania gruntów jako leasing operacyjny, ujmując opłaty wnoszone z tego tytułu w zysku lub stracie okresu, którego dotyczyły. Obecnie prawo wieczystego użytkowania gruntów zostało zakwalifikowane przez Grupę jako umowa leasingu, zgodnie z MSSF 16. W rezultacie Grupa rozpoznała zobowiązania z tytułu leasingu w wartości bieżącej pozostałych opłat z tytułu wieczystego użytkowania gruntów (dla PEPEES S.A. prawo wygasa w 2089 r.; dla PPZ Bronisław w 2092 r., natomiast dla ZPZ Lublin w 2090 r.), zdyskontowanych przy zastosowaniu krańcowej stopy procentowej (6,92%) w dniu pierwszego zastosowania. Zobowiązanie z tytułu leasingu (opłaty z tytułu użytkowania wieczystego gruntu) na dzień pierwszego zastosowania MSSF 16 wyniosło 10.041 tys. PLN. Składnik aktywów z tytułu

GRUPA KAPITAŁOWA PEPEES
Skonsolidowany Raport Kwartalny
za okres 9 miesięcy zakończony dnia 30 września 2019 roku
(dane w tys. PLN)

prawa do użytkowania Grupa ujęła w kwocie równej ww. zobowiązaniu, tak więc wartość kapitałów własnych na dzień 1 stycznia 2019 r. nie uległa zmianie. Składnik aktywów z tytułu prawa do użytkowania, został zaprezentowany w śródrocznym skróconym skonsolidowanym sprawozdaniu z sytuacji finansowej w pozycji „Prawa do aktywów”.

Z przeprowadzonej w Grupie analizy wynika, że kryteria umowy leasingu wg MSSF 16 spełniają również umowy dzierżawy gruntów, które wcześniej wykazywane były w sprawozdaniu z sytuacji finansowej jako zaliczki, ponieważ opłata za dzierżawę była zapłacona z góry. Obecnie Grupa wykazała wartość bieżącą wynikającą z tych umów jako prawo do aktywów.

Wdrożenie MSSF 16 miało wpływ na prezentację sprawozdania zgodnie z poniższą tabelą:

Wyszczególnienie	Stan na dzień		
	31 grudnia 2018 roku	Korekta wynikająca z pierwszego zastosowania MSSF 16	1 stycznia 2019 roku
Aktywa trwale (dlugoterminowe), w tym	173 688	11 156	184 844
- prawa do aktywów	-	11 156	11 156
Aktywa obrotowe	160 237	-	160 237
Razem aktywa	333 925	11 156	345 081
Pasywa, w tym:			
Kapitał własny	166 476	-	166 476
Zobowiązania długoterminowe, w tym:	50 293	10 406	60 699
- zobowiązania z tytułu leasingu	4 775	10 406	15 181
Zobowiązania krótkoterminowe, w tym:	117 156	750	117 906
- zobowiązania z tytułu leasingu	2 876	750	3 626
Razem pasywa	333 925	11 156	345 081

7. Nowe standardy rachunkowości i interpretacje niezastosowane w niniejszym sprawozdaniu

Następujące standardy i interpretacje zostały wydane przez Radę Międzynarodowych Standardów Rachunkowości lub Komitet ds. Interpretacji Międzynarodowej Sprawozdawczości Finansowej, a nie weszły jeszcze w życie:

- ✓ MSSF 17 „Umowy ubezpieczeniowe” został wydany przez Radę Międzynarodowych Standardów Rachunkowości 18 maja 2017 r. i obowiązuje dla okresów rocznych rozpoczynających się 1 stycznia 2021 r. lub po tej dacie. Nowy MSSF 17 Umowy ubezpieczeniowe zastąpi obecnie obowiązujący MSSF 4, który zezwala na różnorodną praktykę w zakresie rozliczania umów ubezpieczeniowych. MSSF 17 zasadniczo zmieni rachunkowość wszystkich podmiotów, które zajmują się umowami ubezpieczeniowymi i umowami inwestycyjnymi. Na dzień sporządzenia niniejszego śródrocznego skróconego skonsolidowanego sprawozdania finansowego, nowy standard nie został jeszcze zatwierdzony przez Unię Europejską.
- ✓ MSSF 3 „Połączenie przedsięwzięć” W wyniku zmiany do MSSF 3 zmodyfikowana została definicja „przedsięwzięcia”. Aktualnie wprowadzona definicja została zawężona i prawdopodobnie spowoduje, że więcej transakcji przejęć zostanie zakwalifikowanych jako nabycie aktywów. Zmiany do MSSF 3 obowiązują dla okresów rocznych rozpoczynających się z dniem 1 stycznia 2020 r. lub po tej dacie. Na dzień sporządzenia niniejszego śródrocznego skróconego skonsolidowanego sprawozdania finansowego, nowy standard nie został jeszcze zatwierdzony przez Unię Europejską.

GRUPA KAPITAŁOWA PEPEES
Skonsolidowany Raport Kwartalny
za okres 9 miesięcy zakończony dnia 30 września 2019 roku
(dane w tys. PLN)

- ✓ MSR 1 „Prezentacja sprawozdań finansowych” oraz MSR 8 „Zasady (polityka) rachunkowości, zmiany wartości szacunkowych i korygowanie błędów”. Rada opublikowała nową definicję terminu „istotność”. Zmiany do MSR 1 i MSR 8 doprecyzowują definicję istotności i zwiększają spójność pomiędzy standardami, ale nie oczekuje się, że będą miały znaczący wpływ na przygotowanie sprawozdań finansowych. Zmiana jest obowiązkowa dla okresów rocznych rozpoczynających się z dniem 1 stycznia 2020 r. lub po tej dacie. Decyzją Unii Europejskiej MSSF 14 nie zostanie zatwierdzony.
- ✓ MSSF 14 „Regulacyjne rozliczenia międzyokresowe”. Standard ten pozwala jednostkom, które sporządzają sprawozdanie finansowe zgodnie z MSSF po raz pierwszy (z dniem 1 stycznia 2016 r. lub po tej dacie), do ujmowania kwot wynikających z działalności o regulowanych cenach, zgodnie z dotychczas stosowanymi zasadami rachunkowości. Dla poprawienia porównywalności z jednostkami które stosują już MSSF i nie wykazują takich kwot, zgodnie z opublikowanym MSSF 14 kwoty wynikające z działalności o regulowanych cenach, powinny podlegać prezentacji w odrębnej pozycji zarówno w sprawozdaniu z sytuacji finansowej jak i w rachunku zysków i strat oraz sprawozdaniu z innych całkowitych dochodów. Decyzją Unii Europejskiej MSSF 14 nie zostanie zatwierdzony.
- ✓ Zmiany do MSSF 10 i MSR 28 dot. sprzedaży lub wniesienia aktywów pomiędzy inwestorem a jego jednostkami stowarzyszonymi lub wspólnymi przedsięwzięciami. Zmiany rozwiązują problem aktualnej niespójności pomiędzy MSSF 10 a MSR 28. Ujęcie księgowe zależy od tego, czy aktywa niepieniężne sprzedane lub wniesione do jednostki stowarzyszonej lub wspólnego przedsięwzięcia stanowią „biznes” (ang. business). W przypadku, gdy aktywa niepieniężne stanowią „biznes”, inwestor wykaże pełny zysk lub stratę na transakcji. Jeżeli zaś aktywa nie spełniają definicji biznesu, inwestor ujmuje zysk lub stratę z wyłączeniem części stanowiącej udziału innych inwestorów. Zmiany zostały opublikowane 11 września 2014 r. Data obowiązywania zmienionych przepisów nie została ustalona przez Radę Międzynarodowych Standardów Rachunkowości. Na dzień sporządzenia niniejszego śródrocznego skróconego skonsolidowanego sprawozdania finansowego, zatwierdzenie tej zmiany jest odroczone przez Unię Europejską.
- ✓ Zmiany w zakresie referencji do Założeń Konceptyjnych w MSSF. Zmiany w zakresie referencji do Założeń Konceptyjnych w MSSF będą miały zastosowanie z dniem 1 stycznia 2020 r.

Daty wejścia w życie są datami wynikającymi z treści standardów ogłoszonych przez Radę ds. Międzynarodowej Sprawozdawczości Finansowej. Dаты stosowania standardów w Unii Europejskiej mogą różnić się od dat stosowania wynikających z treści standardów i są ogłaszane w momencie zatwierdzenia do stosowania przez Unię Europejską.

Grupa jest w trakcie analizy, w jaki sposób wprowadzenie powyższych standardów i interpretacji może wpłynąć na sprawozdanie finansowe oraz na stosowane przez Grupę zasady (politykę) rachunkowości.

8. Nietypowe pozycje mające znaczący wpływ na aktywa, pasywa, kapitał, wynik finansowy i przepływy pieniężne

W dniu 28 czerwca 2019 roku Walne Zgromadzenie podjęło Uchwałę Nr 15 w sprawie przeznaczenia zysku netto Przedsiębiorstwa Przemysłu Spożywczego „PEPEES” S.A. za rok obrotowy 2018 w kwocie 17.442 tys. PLN. Część zysku, tj. kwotę 11.400 tys. PLN - z wartością dywidendy przypadającej na jedną akcję: 0,12 PLN - przeznaczono na wypłatę dywidendy, zaś resztę zysku w kwocie 6.042 tys. PLN przeznaczono na kapitał zapasowy Spółki. Ustalono dzień dywidendy na 8 lipca 2019 roku, a termin wypłaty dywidendy wyznaczono na dzień 27 września 2019 roku.

W związku z powyższym w okresie sprawozdawczym została wypłacona akcjonariuszom dywidenda, co miało istotny wpływ na aktywa, pasywa, kapitał i przepływy pieniężne Emitenta.

GRUPA KAPITAŁOWA PEPEES
Skonsolidowany Raport Kwartalny
za okres 9 miesięcy zakończony dnia 30 września 2019 roku
(dane w tys. PLN)

9. Zmiany stosowanych zasad rachunkowości, korygowanie błędów i prezentacji

Grupa nie zmieniała w okresie sprawozdawczym zasad rachunkowości oraz nie korygowała błędów lat poprzednich.

W związku z wdrożeniem MSSF 16 Grupa zmieniła prezentację zaliczek na dzierżawę gospodarstw rolnych. Począwszy od dnia 01.01.2019 r. są one prezentowane w skonsolidowanym sprawozdaniu z sytuacji finansowej jako prawa do aktywów (w poprzednich okresach sprawozdawczych zaliczki na dzierżawę prezentowane były jako zaliczki długoterminowe).

Na potrzeby porównywalności danych zaliczki długoterminowe na dzień 31.12.2018 r. oraz na dzień 30.09.2018 r. zostały zaprezentowane w niniejszym skonsolidowanym raporcie kwartalnym jako prawa do aktywów.

10. Objaśnienia dotyczące sezonowości lub cykliczności działalności

Grupa działa w sektorze branżowym „przetwórstwo ziemniaków”. Skup i przerób ziemniaków odbywa się jesienią w ciągu 3 miesięcy, natomiast sprzedaż wytworzonych produktów trwa cały rok.

11. Wartości szacunkowe

W okresie sprawozdawczym Grupa nie przeprowadzała testów na utratę wartości aktywów trwałych, gdyż nie wystąpiły jakiegokolwiek przesłanki wskazujące na utratę ich wartości.

Odpisy aktualizujące należności zostały zaktualizowane w wysokości uwzględniającej stopień ryzyka w zakresie braku otrzymania płatności od odbiorców.

Rezerwy na świadczenia emerytalne i nagrody jubileuszowe zostały utworzone w oparciu o wyliczenia aktuarialne na 30.06.2019 r.

Aktualizacji rezerw na niewykorzystane urlopy wypoczynkowe dokonano na podstawie wielkości przewidywanych wynagrodzeń pracowników wraz z narzutami obciążającymi pracodawcę za niewykorzystane na dzień 30.09.2019 r. urlopy.

Grupa rozpoznaje składniki aktywów z tytułu podatków odroczone przy założeniu, że w przyszłości zostanie osiągnięty zysk podatkowy pozwalający na ich wykorzystanie.

Grupa dokonuje co roku weryfikacji przyjętych okresów ekonomicznej użyteczności dla środków trwałych i wartości niematerialnych. Ostatnia aktualizacja miała miejsce na dzień 31 grudnia 2018 roku.

12. Nabycie i sprzedaż rzeczowych aktywów trwałych

W okresie trzech kwartałów 2019 roku Grupa nabyła aktywa trwałe za kwotę 23.010 tys. PLN. Zakupy dotyczyły głównie modernizacji maszyn i urządzeń produkcyjnych.

Sprzedano aktywa trwałe za kwotę 1.455 tys. PLN.

13. Poczynione istotne zobowiązania na rzecz dokonania zakupu aktywów trwałych

W okresie trzech kwartałów 2019 roku nie zostały zawarte umowy kredytowe na zakup aktywów trwałych.

GRUPA KAPITAŁOWA PEPEES
Skonsolidowany Raport Kwartalny
za okres 9 miesięcy zakończony dnia 30 września 2019 roku
(dane w tys. PLN)

14. Zapasy

ZAPASY	Stan na 30 września 2019 roku	Stan na 31 grudnia 2018 roku	Stan na 30 września 2018 roku
a) materiały	7 618	6 166	6 814
b) półprodukty i produkty w toku	377	703	455
c) produkty gotowe	37 769	67 120	36 599
d) towary	3 403	4 687	3 856
Wartość zapasów brutto	49 167	78 676	47 724
Odpisy aktualizujące	(597)	(611)	(382)
Wartość zapasów netto	48 570	78 065	47 342

Wartość zapasów ujęta jako koszt w okresie sprawozdawczym wyniosła 115.066 tys. PLN (III kwartał 2018 roku - 122.293 tys. PLN).

15. Aktywa biologiczne

Spółka „PEPEES” S.A. od marca 2014 roku dzierżawi gospodarstwo rolne oraz od marca 2018 roku nowe grunty, które zostały obsiane roślinami jednorocznymi. Koszty związane z nabyciem nasion i uprawą na dzień bilansowy wynoszą 5.238 tys. PLN, przychody z działalności rolnej 1.855 tys. PLN, a wartość godziwa zapasów wynosi 918 tys. zł i aktywów biologicznych pomniejszona o koszty sprzedaży ok. 133 tys. PLN. Aktywa biologiczne zostały wykazane w sprawozdaniu w wartości godziwej.

16. Należności z tytułu dostaw i usług

NALEŻNOŚCI Z TYTUŁU DOSTAW I USŁUG (BRUTTO) - O POZOSTAŁYM OD DNIA BILANSOWEGO OKRESIE SPŁATY:	Stan na 30 września 2019 roku	Stan na 31 grudnia 2018 roku	Stan na 30 września 2018 roku
a) do 1 miesiąca	16 429	15 437	12 536
b) powyżej 1 miesiąca do 3 miesięcy	12 196	8 064	15 198
c) powyżej 3 miesięcy do 6 miesięcy	-	-	930
d) od 6 miesięcy do 1 roku	156	152	-
e) powyżej 1 roku	83	-	12
f) należności przeterminowane	3 871	5 013	2 957
Należności z tytułu dostaw i usług, razem (brutto)	32 735	28 666	31 633
- odpisy aktualizujące wartość należności z tytułu dostaw i usług	(1 040)	(1 015)	(946)
Należności z tytułu dostaw i usług, razem (netto)	31 695	27 651	30 687

Należności przeterminowane, od których nie dokonano odpisów aktualizujących, są to należności od dłużników z którymi Grupa współpracuje od kilku lat i z oceny ich sytuacji gospodarczej i finansowej nie wynika, że są to należności wątpliwe. Okres przeterminowania tych należności wynosi od kilku dni do trzech miesięcy. Nie występują należności przeterminowane powyżej 180 dni nie objęte odpisem aktualizującym.

GRUPA KAPITAŁOWA PEPEES
Skonsolidowany Raport Kwartalny
za okres 9 miesięcy zakończony dnia 30 września 2019 roku
(dane w tys. PLN)

17. Zobowiązania z tytułu dostaw i usług

ZOBOWIĄZANIA	Stan na 30 września 2019 roku	Stan na 31 grudnia 2018 roku	Stan na 30 września 2018 roku
- z tytułu dostaw i usług, o okresie wymagalności:	31 591	13 063	25 642
- do 12 miesięcy	31 591	13 063	25 642
- przeterminowane powyżej 180 dni	-		-

18. Rozliczenia z tytułu spraw sądowych

Na dzień bilansowy występują nierozstrzygnięte sprawy:

- sprawa z powództwa EPSILON Fundusz Inwestycyjny Zamknięty Aktywów Niepublicznych w Warszawie przeciwko PEPEES S.A. o uchylenie bądź stwierdzenie nieważności uchwał nr 24-29 podjętych w dniu 28.06.2019 r. przez Zwyczajne Walne Zgromadzenie Akcjonariuszy, w tym uchwały nr 28 w sprawie zmiany Statutu Spółki i upoważnienia Zarządu Spółki do podwyższenia kapitału zakładowego Spółki w ramach kapitału docelowego wraz z możliwością wyłączenia przez Zarząd prawa poboru dotychczasowych akcjonariuszy Spółki w całości lub części za zgodą Rady Nadzorczej Spółki.
- pozew Zarządu Przedsiębiorstwa Przemysłu Spożywczego „PEPEES” S.A. o ustalenie, że akcjonariusz Spółki EPSILON Fundusz Inwestycyjny Zamknięty Aktywów Niepublicznych, posiadający - zgodnie z informacjami znajdującymi się w posiadaniu Spółki - 27.714.832 akcje, z uwagi na naruszenie obowiązku notyfikacji o nabyciu znacznych pakietów akcji stosownie do art. 89 ust. 1 pkt 1 ustawy o ofercie publicznej i warunkach wprowadzania instrumentów finansowych do zorganizowanego systemu obrotu oraz o spółkach publicznych, utracił i nie może wykonywać prawa głosu z 21.402.233 akcji.

W pozostałym zakresie nie istnieją inne istotne postępowania toczące się przed sądem, organem właściwym dla postępowania arbitrażowego lub organem administracji publicznej, dotyczące zobowiązań oraz wierzytelności Emitenta lub jego jednostek zależnych.

19. Niespłacone kredyty i pożyczki

Na dzień bilansowy występują wymienione w poniższych tabelach kredyty bankowe, które są spłacane zgodnie z terminem zapadalności. Pożyczki występujące między spółkami Grupy Kapitałowej zostały wyłączone w skonsolidowanym sprawozdaniu.

GRUPA KAPITAŁOWA PEPEES
Skonsolidowany Raport Kwartalny
za okres 9 miesięcy zakończony dnia 30 września 2019 roku
(dane w tys. PLN)

Zobowiązania długoterminowe i krótkoterminowe

Lp.	Rodzaj kredytu	Kredytobiorca	Bank udzielający kredytu	Kwota kredytu wg umowy	Kwota kredytu /pożyczki pozostała do spłaty	Termin spłaty
1	Kredyt w rachunku bieżącym	„Pepees” S.A.	Santander Bank Polska S.A.	4 000	0	31.08.2020
2	Kredyt rewolwingowy	„Pepees” S.A.	Santander Bank Polska S.A.	10 000	0	31.08.2020
3	Kredyt obrotowy	„Pepees” S.A.	Santander Bank Polska S.A.	16 500	6 074	31.08.2020
4	Kredyt w rachunku bieżącym	„Pepees” S.A.	Powszechna Kasa Oszczędności Bank Polski S.A.	4 000	0	31.08.2020
5	Kredyt rewolwingowy	„Pepees” S.A.	Powszechna Kasa Oszczędności Bank Polski S.A.	10 000	0	31.08.2020
6	Kredyt obrotowy na skup ziemniaków	„Pepees” S.A.	Powszechna Kasa Oszczędności Bank Polski S.A.	16 500	1 018	31.08.2020
7	Kredyt inwestycyjny na budowę suszarni skrobi, węzła rozładunku oraz stacji uzdatniania wody	„Pepees” S.A.	BNP Paribas Bank Polska S.A.	9 822	3 347	25.02.2022
8	Kredyt inwestycyjny na modernizację instalacji odpylania kotłów parowych	„Pepees” S.A.	BOŚ	1 200	349	31.12.2020
9	Kredyt inwestycyjny przeznaczony na finansowanie i refinansowanie nabycia 100% udziałów w spółce Gospodarstwo Rolne Ponary Sp. z o. o.	„Pepees” S.A.	Powszechna Kasa Oszczędności Bank Polski S.A.	10 530	8 650	30.06.2025
10	Kredyt w rachunku bieżącym	ZPZ Lublin Sp. z o.o.	Santander Bank Polska S.A.	750	0	31.08.2020
11	Kredyt rewolwingowy	ZPZ Lublin Sp. z o.o.	Santander Bank Polska S.A.	3 000	584	31.08.2020
12	Kredyt obrotowy na skup ziemniaków	ZPZ Lublin Sp. z o.o.	Santander Bank Polska S.A.	2 000	542	31.08.2020
13	Kredyt w rachunku bieżącym	ZPZ Lublin Sp. z o.o.	Powszechna Kasa Oszczędności Bank Polski S.A.	750	0	31.08.2020
14	Kredyt rewolwingowy	ZPZ Lublin Sp. z o.o.	Powszechna Kasa Oszczędności Bank Polski S.A.	3 000	389	31.08.2020
15	Kredyt obrotowy na skup ziemniaków	ZPZ Lublin Sp. z o.o.	Powszechna Kasa Oszczędności Bank Polski S.A.	2 000	447	31.08.2020
16	Kredyt w rachunku bieżącym	Bronisław S.A.	Santander Bank Polska S.A.	750	615	31.08.2020
17	Kredyt rewolwingowy	Bronisław S.A.	Santander Bank Polska S.A.	5 000	2 966	31.08.2020
18	Kredyt obrotowy	Bronisław S.A.	Santander Bank Polska S.A.	10 000	1 659	31.08.2020
19	Kredyt inwestycyjny	Bronisław S.A.	Santander Bank Polska S.A.	800	351	30.11.2021
20	Kredyt w rachunku bieżącym	Bronisław S.A.	Powszechna Kasa Oszczędności Bank Polski S.A.	750	0	31.08.2020
21	Kredyt rewolwingowy	Bronisław S.A.	Powszechna Kasa Oszczędności Bank Polski S.A.	5 000	0	31.08.2020

GRUPA KAPITAŁOWA PEPEES
Skonsolidowany Raport Kwartalny
za okres 9 miesięcy zakończony dnia 30 września 2019 roku
(dane w tys. PLN)

Lp.	Rodzaj kredytu	Kredytobiorca	Bank udzielający kredytu	Kwota kredytu wg umowy	Kwota kredytu /pożyczki pozostała do spłaty	Termin spłaty
22	Kredyt obrotowy	Bronisław S.A.	Powszechna Kasa Oszczędności Bank Polski S.A.	10 000	0	31.08.2020
23	Kredyt inwestycyjny	Bronisław S.A.	BOŚ Bank	8 456	7 751	31.12.2027
24	Kredyt konsorcjalny inwestycyjny	CHP Energia Sp. z o.o.	Spółdzielczy Bank Rozwoju w Szepietowie oraz Bank Spółdzielczy w Ostrowii Mazowieckiej	12 830	9 643	31.12.2023
25	Kredyt obrotowy, związany z prowadzoną działalnością gospodarczą	CHP Energia Sp. z o.o.	Spółdzielczy Bank Rozwoju w Szepietowie	800	115	31.12.2019
26	Kredyt obrotowy na finansowanie bieżących zobowiązań	CHP Energia Sp. z o.o.	Spółdzielczy Bank Rozwoju w Szepietowie	3 000	1 874	31.05.2022
27	Kredyt obrotowy, związany z prowadzoną działalnością gospodarczą	CHP Energia Sp. z o.o.	Spółdzielczy Bank Rozwoju w Szepietowie	2 500	1 133	31.08.2021
28	Kredyt obrotowy, związany z prowadzoną działalnością gospodarczą	CHP Energia Sp. z o.o.	Spółdzielczy Bank Rozwoju w Szepietowie	300	75	15.12.2019
29	Kredyt obrotowy, związany z prowadzoną działalnością gospodarczą	CHP Energia Sp. z o.o.	Spółdzielczy Bank Rozwoju w Szepietowie	1 000	1 000	14.09.2020
Razem			PLN	155 238	48 582	

W okresie sprawozdawczym nie naruszono żadnych postanowień umów kredytowych. Wszystkie kredyty są spłacane zgodnie z harmonogramami zawartymi w umowach.

20. Transakcje z podmiotami powiązanimi

20.1 Transakcje Emitenta ze spółkami zależnymi

a) Przychody ze sprzedaży produktów i towarów

Rodzaje przychodów	Za okres 3 miesięcy zakończony 30 września 2019 roku	Za okres 9 miesięcy zakończony 30 września 2019 roku	Za okres 3 miesięcy zakończony 30 września 2018 roku	Za okres 9 miesięcy zakończony 30 września 2018 roku
Przychody ze sprzedaży wyrobów jednostkom zależnym	98	855	34	146
Przychody ze sprzedaży towarów i materiałów jednostkom zależnym	1 816	2 067	1 872	1 872
Przychody ze sprzedaży usług	93	252	81	234
Przychody ze sprzedaży środków trwałych jednostkom zależnym	-	28	-	-
Razem przychody od jednostek powiązanych	2 007	3 202	1 987	2 252

Cenę sprzedaży ustala się stosując metodę „koszt plus”, bądź na podstawie cenników obowiązujących z podmiotami niepowiązanymi.

GRUPA KAPITAŁOWA PEPEES
Skonsolidowany Raport Kwartalny
za okres 9 miesięcy zakończony dnia 30 września 2019 roku
(dane w tys. PLN)

b) Zakupy towarów i usług

Rodzaje zakupów	Za okres 3 miesiące zakończony 30 września 2019 roku	Za okres 9 miesiące zakończony 30 września 2019 roku	Za okres 3 miesiące zakończony 30 września 2018 roku	Za okres 9 miesiące zakończony 30 września 2018 roku
Zakupy produktów od jednostek zależnych	1 773	6 720	1 819	5 666
Zakupy towarów od jednostek zależnych	14	14	-	-
Zakupy usług od jednostek zależnych	18	158	77	281
Zakupy środków trwałych od jednostek zależnych	136	2 476	-	-
Razem zakupy od jednostek powiązanych	1 941	9 368	1 896	5 947

c) Inne transakcje

Wyszczególnienie	Za okres 3 miesiące zakończony 30 września 2019 roku	Za okres 9 miesiące zakończony 30 września 2019 roku	Za okres 3 miesiące zakończony 30 września 2018 roku	Za okres 9 miesiące zakończony 30 września 2018 roku
Odsetki od udzielonych pożyczek	77	278	149	389
Razem	77	278	149	389

d) Salda rozrachunków na dzień bilansowy powstałe w wyniku sprzedaży/zakupu towarów/usług

Rozrachunki z podmiotami zależnymi	Stan na 30 września 2019 roku	Stan na 31 grudnia 2018 roku	Stan na 30 września 2018 roku
Należności - ZPZ „LUBLIN” Sp. z o.o.	-	-	-
Należności - PPZ „BRONISŁAW” S.A.	1 654	1 241	1 402
Należności - CHP Energia Sp. z o.o.	898	371	761
Zaliczki - CHP Energia Sp. z o.o.	461	461	424
Należności – GR Ponary Sp. z o.o.	1	1	1
Należności – Pepees Inwestycje Sp. o.o. (OZENERGY)	6	5	5
Zobowiązania - ZPZ „LUBLIN” Sp. z o.o.	310	82	129
Zobowiązania - PPZ „BRONISŁAW” S.A.	1	19	-
Zobowiązania - CHP Energia Sp. z o.o.	-	-	31
Zobowiązania – GR Ponary Sp. z o.o.	13	-	13
Saldo rozrachunków z jednostkami powiązanymi	2 696	1 978	2 420

GRUPA KAPITAŁOWA PEPEES
Skonsolidowany Raport Kwartalny
za okres 9 miesięcy zakończony dnia 30 września 2019 roku
(dane w tys. PLN)

e) Saldo rozrachunków z tytułu pożyczek

Pożyczki udzielone podmiotom zależnym	Stan na 30 września 2019 roku	Stan na 31 grudnia 2018 roku	Stan na 30 września 2018 roku
PPZ „BRONISŁAW” Sp. z o.o.	-	-	3 000
ZPZ „LUBLIN” Sp. z o.o.	2 500	3 000	3 000
CHP Energia Sp. z o.o.	4 754	4 905	4 849
GR Ponary Sp. z o.o.	552	553	553
Pepees Inwestycje Sp. z o.o. (OZENERGY)	-	1 465	1 475
Saldo rozrachunków z jednostkami powiązanimi	7 806	9 923	12 877

20.2 Transakcje Emitenta z akcjonariuszami

W okresie sprawozdawczym nie wystąpiły transakcje Spółki Dominującej z akcjonariuszami.

20.3 Transakcje Emitenta z kluczowym personelem kierowniczym i nadzorującym

a) Świadczenia dla kluczowego personelu kierowniczego (Członków Zarządu) oraz członków Rady Nadzorczej

Wyszczególnienie	Za okres 9 miesięcy zakończony dnia 30 września 2019 roku	Za okres 9 miesięcy zakończony dnia 30 września 2018 roku
Krótkoterminowe świadczenia pracownicze	1 918	1 326
Świadczenia po okresie zatrudnienia	-	-
Świadczenia z tytułu rozwiązania stosunku pracy	-	-
Płatności w formie akcji	-	-
Razem	1 918	1 326

b) Transakcje z członkami kluczowego personelu oraz bliskimi członkami ich rodzin

W okresie sprawozdawczym Spółka nie zawierała transakcji z członkami kluczowego personelu i bliskimi członkami ich rodzin.

21. Zmiany stanów wartości szacunkowych

a) Odpisy aktualizujące wartość należności

ZMIANA STANU ODPISÓW AKTUALIZUJĄCYCH WARTOŚĆ NALEŻNOŚCI KRÓTKOTERMINOWYCH	Za okres 9 miesięcy zakończony dnia 30 września 2019 roku	Za okres 12 miesięcy zakończony dnia 31 grudnia 2018 roku	Za okres 9 miesięcy zakończony dnia 30 września 2018 roku
Stan na początek okresu	1 093	1 082	1 082
a) zwiększenia (z tytułu)	15	236	73
- utworzenie na należności wątpliwe z tytułu dostaw	15	135	-
- utworzenie na odsetki należne	-	24	-
- utworzenie na należności dochodzone na drodze sądowej	-	77	73

GRUPA KAPITAŁOWA PEPEES
Skonsolidowany Raport Kwartalny
za okres 9 miesięcy zakończony dnia 30 września 2019 roku
(dane w tys. PLN)

ZMIANA STANU ODPISÓW AKTUALIZUJĄCYCH WARTOŚĆ NALEŻNOŚCI KRÓTKOTERMINOWYCH	Za okres 9 miesięcy zakończony dnia 30 września 2019 roku	Za okres 12 miesięcy zakończony dnia 31 grudnia 2018 roku	Za okres 9 miesięcy zakończony dnia 30 września 2018 roku
b) zmniejszenia (z tytułu)	67	225	126
- rozwiązanie rezerw z tytułu zapłaty	54	110	109
- wykorzystanie z tytułu umorzenia i sprzedaży należności	13	4	-
- anulowania	-	111	17
Stan odpisów na koniec okresu, w tym:	1 041	1 093	1 029

b) Odpisy aktualizujące wartość zapasów

ZMIANA STANU ODPISÓW AKTUALIZUJĄCYCH ZAPASY	Za okres 9 miesięcy zakończony dnia 30 września 2019 roku	Za okres 12 miesięcy zakończony dnia 31 grudnia 2018 roku	Za okres 9 miesięcy zakończony dnia 30 września 2018 roku
Stan na początek okresu	611	433	423
a) zwiększenia (z tytułu)	317	229	-
- odpisania do wartości netto możliwej do uzyskania	317	229	-
- odpis aktualizujący materiały z tytułu utraty wartości	-	-	-
b) zmniejszenia (z tytułu)	331	51	51
- wykorzystania	-	-	-
- odwrócenia odpisów	331	51	51
Stan odpisów aktualizujących wartość zapasów na koniec okresu	597	611	382

c) Zobowiązania z tytułu świadczeń emerytalnych i podobnych

ZMIANA STANU ZOBOWIĄZAŃ Z TYTUŁU ŚWIADCZEŃ EMERYTALNYCH I PODOBNYCH (WG TYTUŁÓW)	Za okres 9 miesięcy zakończony dnia 30 września 2019 roku	Za okres 12 miesięcy zakończony dnia 31 grudnia 2018 roku	Za okres 9 miesięcy zakończony dnia 30 września 2018 roku
a) stan na początek okresu	2 677	2 576	2 576
- odprawy emerytalne	550	468	468
- nagrody jubileuszowe	2 127	2 108	2 108
b) zwiększenia (z tytułu)	519	468	135
- odprawy emerytalne	46	116	11
- nagrody jubileuszowe	473	352	124
c) wykorzystanie (z tytułu)	287	345	118
- odprawy emerytalne	3	22	-
- nagrody jubileuszowe	284	323	118
d) rozwiązanie (z tytułu)	-	22	-
- odprawy emerytalne	-	12	-
- nagrody jubileuszowe	-	10	-
d) stan na koniec okresu	2 910	2 677	2 593
- odprawy emerytalne	594	550	479
- nagrody jubileuszowe	2 316	2 127	2 114

GRUPA KAPITAŁOWA PEPEES
Skonsolidowany Raport Kwartalny
za okres 9 miesięcy zakończony dnia 30 września 2019 roku
(dane w tys. PLN)

22. Rezerwy krótkoterminowe

ZMIANA STANU REZERW KRÓTKOTERMINOWYCH (WG TYTUŁÓW)	Za okres 9 miesięcy zakończony dnia 30 września 2019 roku	Za okres 12 miesięcy zakończony dnia 31 grudnia 2018 roku	Za okres 9 miesięcy zakończony dnia 30 września 2018 roku
a) stan na początek okresu	3 816	1 978	1 978
- dotacje do rzeczowych aktywów trwałych	622	625	625
- rezerwy na świadczenia wykonane przez kontrahentów	24	31	31
- dopłaty do kredytów	-	8	8
- opłata za korzystanie ze środowiska	96	123	123
- rezerwy na wynagrodzenia za urlopy wypoczynkowe	753	616	616
- prawo do emisji gazów	942	305	305
- premie dla Zarządu i pracowników	1 379	270	270
b) zwiększenia (z tytułu)	2 704	2 192	990
- rezerwa na wykorzystane prawa do emisji CO2	1 248	637	280
- opłata za korzystanie ze środowiska	55	96	56
- rezerwy na wynagrodzenia za urlopy wypoczynkowe	157	326	175
- rezerwy na świadczenia wykonane przez kontrahentów	18	24	18
- premia dla Zarządu i pracowników	1 226	1 109	461
c) wykorzystanie (z tytułu)	2 759	354	331
- opłata za korzystanie ze środowiska	96	123	123
- rezerwy na wynagrodzenia za urlopy wypoczynkowe	318	189	167
- rezerwa na wykorzystane prawa do emisji CO2	942	-	-
- rezerwa na świadczenia wykonane przez kontrahentów	24	31	31
- dotacje do rzeczowych aktywów trwałych	-	3	3
- dopłaty do kredytów	-	8	7
- premie dla Zarządu i pracowników	1 379	-	-
e) stan na koniec okresu	3 761	3 816	2 637
- dotacje do rzeczowych aktywów trwałych	622	622	622
- dopłaty do kredytów	-	-	1
- rezerwa na wykorzystane prawa do emisji CO2	1 248	942	585
- opłata za korzystanie ze środowiska	55	96	56
- rezerwy na wynagrodzenia za urlopy wypoczynkowe	592	753	624
- premie dla Zarządu i pracowników	1 226	1 379	731
- rezerwy na świadczenia wykonane przez kontrahentów	18	24	18

GRUPA KAPITAŁOWA PEPEES
Skonsolidowany Raport Kwartalny
za okres 9 miesięcy zakończony dnia 30 września 2019 roku
(dane w tys. PLN)

23. Odroczonego podatek dochodowy

REZERWY Z TYTUŁU ODROZONEGO PODATKU DOCHODOWEGO	Stan na 30 września 2019 roku	Stan na 31 grudnia 2018 roku	Stan na 30 września 2018 roku
Różnica pomiędzy wartością bilansową, a podatkową rzeczowych aktywów trwałych	5 669	5 836	6 069
Wycena inwestycji	548	548	-
Niezrealizowane różnice kursowe	10	2	39
Należne, lecz nieotrzymane odsetki	22	80	44
Inne	4	4	5
Razem rezerwy z tytułu odroczonego podatku	6 253	6 470	6 157

AKTYWA Z TYTUŁU ODROZONEGO PODATKU DOCHODOWEGO	Stan na 30 września 2019 roku	Stan na 31 grudnia 2018 roku	Stan na 30 września 2018 roku
Niewypłacone wynagrodzenia	163	137	126
Niezapłacone zobowiązania	8	-	-
Rezerwa na nie wykorzystane urlopy wypoczynkowe	94	123	98
Świadczenia emerytalne i nagrody jubileuszowe	552	508	501
Niezrealizowane różnice kursowe	25	62	53
Odpisy aktualizujące zapasy	65	78	35
Odpisy aktualizujące udziały	565	565	565
Zobowiązania z tytułu przedmiotu leasingu	1 064	1 095	1 226
Korekty konsolidacyjne –zyski zatrzymane	(564)	(500)	(536)
Rezerwa na świadczenia	-	-	3
Rezerwa na premie dla Zarządu i pracowników	233	262	139
Umorzenie praw do emisji CO2	237	179	111
Wycena majątku	2 428	2 428	2 450
Strata podatkowa	-	26	44
Pozostałe	3	6	-
Razem	4 873	4 969	4 815

24. Aktywa i zobowiązania warunkowe

ZMIANA STANU AKTYWÓW WARUNKOWYCH (WG TYTUŁÓW)	Za okres 9 miesięcy zakończony dnia 30 września 2019 roku	Za okres 12 miesięcy zakończony dnia 31 grudnia 2018 roku	Za okres 9 miesięcy zakończony dnia 30 września 2018 roku
a) stan na początek okresu, w tym	28 731	13 603	13 603
- wartość gruntów w wieczystym użytkowaniu	12 936	13 603	13 603
- poręczenie kredytu inwestycyjnego przez GR PONARY	15 795	-	-
b) zwiększenia (z tytułu)	-	26 203	15 795
- wartość gruntów w wieczystym użytkowaniu	-	10 408	-
- poręczenie kredytu inwestycyjnego przez GR PONARY	-	15 795	15 795
c) wykorzystanie (z tytułu)	-	-	-
d) stan na koniec okresu, w tym	28 731	39 806	29 398
- wartość gruntów w wieczystym użytkowaniu	12 936	24 011	13 603
- poręczenie kredytu inwestycyjnego przez GR PONARY	15 795	15 795	15 795

GRUPA KAPITAŁOWA PEPEES
Skonsolidowany Raport Kwartalny
za okres 9 miesięcy zakończony dnia 30 września 2019 roku
(dane w tys. PLN)

ZMIANA STANU ZOBOWIĄZAŃ WARUNKOWYCH (WG TYTUŁÓW)	Za okres 9 miesięcy zakończony dnia 30 września 2019 roku	Za okres 12 miesięcy zakończony dnia 31 grudnia 2018 roku	Za okres 9 miesięcy zakończony dnia 30 września 2018 roku
a) stan na początek okresu, w tym	32 142	19 052	19 052
- zobowiązania z tytułu umów o zakazie konkurencji	1 224	818	818
- poręczenia kredytów spółkom powiązanym	30 918	18 234	18 234
b) zwiększenia (z tytułu)	522	13 090	13 148
- zobowiązania z tytułu umów o zakazie konkurencji	222	406	464
- poręczenia kredytów spółkom powiązanym	300	12 684	12 684
c) stan na koniec okresu, w tym	32 664	32 142	32 200
- zobowiązania z tytułu umów o zakazie konkurencji	1 446	1 224	1 282
- poręczenia kredytów spółkom powiązanym	31 218	30 918	30 918

25. Emisja, wykup i spłata nieudziałowych oraz kapitałowych papierów wartościowych

W okresie sprawozdawczym nie miała miejsce emisja, wykup i spłata nieudziałowych czy też kapitałowych papierów wartościowych.

26. Informacje dotyczące dywidend

W dniu 28 czerwca 2019 roku Zwyczajne Walne Zgromadzenie Przedsiębiorstwa Przemysłu Spożywczego „PEPEES” S.A. podjęło Uchwałę Nr 15 w sprawie dokonania podziału zysku za rok obrotowy 2018 w kwocie 17.442 tys. PLN w ten sposób, że część zysku, tj. kwotę 11.400 tys. PLN przeznacza na wypłatę dywidendy w wysokości 0,12 PLN na akcję, zaś resztę zysku w kwocie 6.042 tys. PLN przeznacza na kapitał zapasowy Spółki.

Dzień, według którego ustalono listę akcjonariuszy uprawnionych do wypłaty dywidendy uzgodniono na 8 lipca 2019 roku, a termin wypłaty ustalono na 27 września 2019 roku. Dywidendę wypłacono zgodnie z terminem.

27. Sprawozdawczość dotycząca segmentów działalności

27.1. Informacje dotyczące produktów i usług

W Grupie Kapitałowej PEPEES wyodrębnia się trzy segmenty, tj.: „przetwórstwo ziemniaków”, produkcja energii elektrycznej” i „uprawy rolne połączone z hodowlą zwierząt”.

W ramach segmentu „przetwórstwo ziemniaków” wytwarza się:

- skrobię ziemniaczaną, wykorzystywaną w gospodarstwach domowych oraz przez przemysł spożywczy, farmaceutyczny, papierniczy i włókienniczy,
- kilka asortymentów glukozy, wykorzystywanej przez przemysł spożywczy, cukierniczy i farmaceutyczny,
- maltodekstrynę, która jest istotnym składnikiem produktów sproszkowanych (lody, sosy, zupy, ekstrakty owocowe, posypki smakowe) oraz odżywek i preparatów witaminowo-mineralnych dla dzieci i sportowców.

GRUPA KAPITAŁOWA PEPEES
Skonsolidowany Raport Kwartalny
za okres 9 miesięcy zakończony dnia 30 września 2019 roku
(dane w tys. PLN)

- białko, które jest otrzymywane z soku komórkowego ziemniaka przez koagulację, oddzielenie i wysuszenie; stanowi cenny komponent mieszanek paszowych dla zwierząt i jest znakomitym zamiennikiem białka zwierzęcego.
- szeroki asortyment syropów skrobiowych, znajdujących zastosowanie w przemyśle cukierniczym i piekarniczym,
- grys ziemniaczany, płatki ziemniaczane, kostkę ziemniaczaną i pyzy; produkty wykorzystywane przez przemysł spożywczy.

W ramach segmentu „produkcja energii elektrycznej” wytwarza się:

- energię elektryczną z biogazu rolniczego,
- energię cieplną na własne potrzeby, wykorzystywaną m.in. do suszenia pasz dla zwierząt.

Do segmentu „uprawy rolne połączone z chowem i hodowlą zwierząt” przyporządkowuje się wszystkie aktywa i zobowiązania spółki Gospodarstwo Rolne Ponary Sp. z o.o.

27.2 Przychody i wyniki segmentów

Wyszczególnienie	Przychody		Zysk	
	Za okres 9 miesięcy zakończony dnia 30 września 2019 roku	Za okres 9 miesięcy zakończony dnia 30 września 2018 roku	Za okres 9 miesięcy zakończony dnia 30 września 2019 roku	Za okres 9 miesięcy zakończony dnia 30 września 2018 roku
Przetwórstwo ziemniaków	175 188	168 156	30 549	16 761
- w tym między segmentami	8	-	-	-
Produkcja energii elektrycznej	5 795	6 140	(1 018)	(795)
- w tym między segmentami	876	-	-	-
Pozostałe	284	-	-	-
Przychody ze sprzedaży ogółem	180 383	174 296	29 531	15 966
Pozostałe przychody operacyjne			780	891
Pozostałe koszty operacyjne			(682)	(679)
Przychody finansowe			853	582
Koszty finansowe			(2 489)	(2 170)
Zysk (strata) przed opodatkowaniem			27 993	14 590

W związku z tym, że spółka GR Ponary Sp. z o.o. nie generowała w 2019 r. przychodów ze sprzedaży, segment „uprawy rolne połączone z chowem i hodowlą zwierząt” nie został wyodrębniony w przychodach i wynikach segmentów.

27.3 Aktywa i zobowiązania segmentów

Aktywa segmentów	Stan na 30 września 2019 roku	Stan na 31 grudnia 2018 roku	Stan na 30 września 2018 roku
Przetwórstwo ziemniaków	270 364	297 327	223 825
Produkcja energii elektrycznej	13 783	17 297	23 716
Uprawy rolne połączone z chowem i hodowlą zwierząt	19 373	19 301	21 310
Razem aktywa segmentów	303 520	333 925	268 851

GRUPA KAPITAŁOWA PEPEES
Skonsolidowany Raport Kwartalny
za okres 9 miesięcy zakończony dnia 30 września 2019 roku
(dane w tys. PLN)

Zobowiązania segmentów	Stan na 30 września 2019 roku	Stan na 31 grudnia 2018 roku	Stan na 30 września 2018 roku
Przetwórstwo ziemniaków	106 777	145 858	93 013
Produkcja energii elektrycznej	19 572	21 591	22 499
Uprawy rolne połączone z chowem i hodowlą zwierząt	-	-	-
Razem zobowiązania segmentów	126 349	167 449	115 512

Do segmentu „produkcja energii elektrycznej” przyporządkowuje się wszystkie aktywa i zobowiązania spółki CHP Energia Sp. z o.o. Do segmentu „uprawy rolne połączone z chowem i hodowlą zwierząt” przyporządkowuje się wszystkie aktywa i zobowiązania spółki Gospodarstwo Rolne Ponary Sp. z o.o., a do segmentu „przetwórstwo ziemniaków” - wszystkie pozostałe aktywa i zobowiązania wykazane w skonsolidowanym sprawozdaniu finansowym.

Ze względu na wartość posiadanych przez spółkę GR Ponary Sp. z o.o. gruntów trzeci segment został wyodrębniony w niniejszym sprawozdaniu wyłącznie na potrzeby zaprezentowania jego aktywów i zobowiązań.

27.4 Pozostałe informacje o segmentach

Segment	Amortyzacja		Zwiększenie aktywów trwałych	
	Za okres 9 miesięcy zakończony dnia 30 września 2019 roku	Za okres 9 miesięcy zakończony dnia 30 września 2018 roku	Za okres 9 miesięcy zakończony dnia 30 września 2019 roku	Za okres 9 miesięcy zakończony dnia 30 września 2018 roku
Przetwórstwo ziemniaków	8 284	7 524	22 794	20 826
Produkcja energii elektrycznej	1 191	1 314	216	207
Razem działalność kontynuowana	9 475	8 838	23 010	21 033

27.5 Przychody z podziałem na produkty

Nazwa produktu	Za okres 3 miesięcy zakończony 30 września 2019 roku	Za okres 9 miesięcy zakończony 30 września 2019 roku	Za okres 3 miesięcy zakończony 30 września 2018 roku	Za okres 9 miesięcy zakończony 30 września 2018 roku
Skrobia	35 216	110 334	39 021	106 358
Białko	497	5 270	2 595	7 159
Glukoza	2 432	7 348	2 661	8 391
Maltodekstryna	4 795	14 963	4 858	15 166
Syropy skrobiowe	1 628	4 713	1 296	4 422
Susze ziemniaczane (grysik, płatki, kostka)	3 627	13 482	4 730	13 338
Pasze i nawozy	283	638	344	519
Energia elektryczna	968	2 670	247	651
Prawa majątkowe (energia elektryczna i ciepła)	672	2 067	885	2 596
Towary i materiały	2 434	17 740	580	14 788
Usługi	744	1 158	322	908
Razem	53 296	180 383	57 539	174 296

GRUPA KAPITAŁOWA PEPEES
Skonsolidowany Raport Kwartalny
za okres 9 miesięcy zakończony dnia 30 września 2019 roku
(dane w tys. PLN)

27.6 Przychody ze sprzedaży według struktury terytorialnej

Wyszczególnienie	Za okres 3 miesiące zakończony 30 września 2019 roku	Za okres 9 miesiące zakończony 30 września 2019 roku	Za okres 3 miesiące zakończony 30 września 2018 roku	Za okres 9 miesiące zakończony 30 września 2018 roku
Polska, w tym	35 286	119 191	35 320	115 003
Skrobia	20 916	62 439	23 780	57 187
Białko	277	3 774	1 492	3 638
Glukoza	2 177	6 729	2 439	7 657
Maltodekstryna	3 941	12 002	4 202	13 229
Syropy skrobiowe	1 628	4 713	1 296	4 422
Susze ziemniaczane (grysik, płatki, kostka)	3 537	12 648	4 601	13 169
Pasze	283	638	344	519
Energia elektryczna	968	2 670	(1 464)	651
Prawa majątkowe (energia elektryczna i ciepła)	672	2 067	1 103	2 596
Towary i materiały	143	10 353	(2 794)	11 027
Usługi	744	1 158	321	908
Kraje UE - dostawy wewnątrzspółnotowe, w tym:	3 155	15 674	4 803	14 327
Skrobia	2 041	10 743	3 251	10 177
Białko	100	693	709	1 866
Maltodekstryna	781	2 869	647	1 926
Glukoza	143	396	66	163
Susze ziemniaczane (grysik, płatki, kostka)	90	823	130	169
Towary	-	150	-	26
Pozostałe kraje - eksport	14 855	45 518	17 416	44 966
Skrobia	12 259	37 152	15 337	38 994
Białko	120	803	394	1 655
Glukoza	112	223	156	571
Maltodekstryna	73	92	9	11
Susze ziemniaczane (grysik, płatki, kostka)	-	11	-	-
Towary	2 291	7 237	1 520	3 735
Razem	53 296	180 383	57 539	174 296

27.7 Informacje dotyczące głównych klientów

Grupa nie posiada klienta, od którego przychody ze sprzedaży przekroczyłyby 10% łącznych przychodów. Natomiast w grupie poszczególnych produktów istnieją klienci, których udział stanowi ponad 10% w sprzedaży danego produktu. I tak:

- ponad 51% maltodekstryny sprzedano do trzech kontrahentów krajowych (odpowiednio 28,9%; 11,3% oraz 11,1%);
- 57% białka sprzedano do dwóch klientów krajowych (odpowiednio 39% oraz 18%);
- ponad 13,6% glukozy sprzedano do jednego kontrahenta krajowego.

GRUPA KAPITAŁOWA PEPEES
Skonsolidowany Raport Kwartalny
za okres 9 miesięcy zakończony dnia 30 września 2019 roku
(dane w tys. PLN)

28. W przypadku instrumentów finansowych wycenianych w wartości godziwej - informacje o zmianie sposobu (metody) jej ustalenia

W okresie 9 miesięcy zakończonych dnia 30 września 2019 roku Grupa nie zmieniała zasad ustalania wartości godziwej instrumentów finansowych. Przestrzegano tych samych zasad i metod wyceny jak przy sporządzaniu skonsolidowanego sprawozdania finansowego Grupy za rok zakończony dnia 31 grudnia 2018 roku.

29. Informacja dotycząca zmiany w klasyfikacji aktywów finansowych w wyniku zmiany celu lub wykorzystania tych aktywów

W prezentowanym okresie nie wystąpiły zmiany w klasyfikacji aktywów finansowych w wyniku zmiany celu lub wykorzystania.

30. Informacje na temat zmian sytuacji gospodarczej i warunków prowadzenia działalności, które mają istotny wpływ na wartość godziwą aktywów finansowych i zobowiązań finansowych jednostki, niezależnie od tego, czy te aktywa i zobowiązania są ujęte w wartości godziwej czy w skorygowanej cenie nabycia (koszcie wytworzenia)

W prezentowanym okresie nie nastąpiła zmiana sytuacji gospodarczej i warunków prowadzenia działalności mająca wpływ na wartość godziwą aktywów finansowych i zobowiązań finansowych Grupy.

31. Inne informacje mogące w istotny sposób wpłynąć na ocenę sytuacji majątkowej, finansowej i wyniku finansowego Grupy

W prezentowanym okresie wszystkie zdarzenia i informacje wpływające na sytuację majątkową i finansową zostały zaprezentowane w niniejszym sprawozdaniu. Grupa nie posiada innych informacji, które mogą w istotny sposób wpłynąć na ocenę sytuacji majątkowej, finansowej i wyniku finansowego Grupy.

32. Ważne wydarzenia, które wystąpiły po dniu bilansowym

Po dniu bilansowym nie wystąpiły znaczące wydarzenia, które wymagałyby ujęcia w niniejszym śródrocznym skróconym sprawozdaniu finansowym.

GRUPA KAPITAŁOWA PEPEES
Skonsolidowany Raport Kwartalny
za okres 9 miesięcy zakończony dnia 30 września 2019 roku
(dane w tys. PLN)

C. KWARTALNA INFORMACJA FINANSOWA PRZEDSIĘBIORSTWA PRZEMYSŁU SPOŻYWCZEGO „PEPEES” SPÓŁKA AKCYJNA ZA OKRES 9 MIESIĘCY ZAKOŃCZONY DNIA 30 WRZEŚNIA 2019 ROKU

SPORZĄDZONA WEDŁUG MIĘDZYNARODOWYCH STANDARDÓW SPRAWOZDAWCZOŚCI FINANSOWEJ W WERSJI ZATWIERDZONEJ PRZEZ KOMISJĘ EUROPEJSKĄ

zaprezentowana poniżej, zawierająca:

1. Sprawozdanie z sytuacji finansowej.
2. Sprawozdanie z zysków lub strat i innych całkowitych dochodów.
3. Sprawozdanie ze zmian w kapitale własnym.
4. Sprawozdanie z przepływów pieniężnych.
5. Dodatkowe noty objaśniające.

GRUPA KAPITAŁOWA PEPEES
Skonsolidowany Raport Kwartalny
za okres 9 miesięcy zakończony dnia 30 września 2019 roku
(dane w tys. PLN)

SPRAWOZDANIE Z SYTUACJI FINANSOWEJ

	AKTYWA	Stan na 30 września 2019 roku	Stan na 31 grudnia 2018 roku	Stan na 30 września 2018 roku
I.	Aktywa trwałe (długoterminowe)	153 059	134 271	128 796
1.	Rzeczowe aktywa trwałe	104 533	95 368	94 850
2.	Wartości niematerialne	216	534	384
3.	Prawa do aktywów	16 970	8 212	8 404
4.	Nieruchomości inwestycyjne	400	-	-
5.	Inwestycje w jednostkach zależnych	26 787	26 632	21 632
6.	Inwestycje w pozostałych jednostkach	613	113	113
7.	Udzielone pożyczki	-	-	700
8.	Zaliczki długoterminowe	150	-	-
9.	Aktywa z tytułu odroczonego podatku dochodowego	3 390	3 412	2 713
II.	Aktywa obrotowe (krótkoterminowe)	87 844	123 505	92 534
1.	Zapasy	35 660	52 180	35 432
2.	Aktywa biologiczne	133	330	219
3.	Należności z tytułu dostaw	27 524	23 791	25 008
4.	Należności pozostałe	3 771	3 866	4 680
5.	Zaliczki	5 221	1 309	4 914
6.	Udzielone pożyczki	6 252	8 412	13 112
7.	Pozostałe aktywa finansowe	5 530	5 436-	2 823
8.	Środki pieniężne i ich ekwiwalenty	3 753	28 181	6 346
	Razem aktywa	240 903	257 776	221 330

	PASywa	Stan na 30 września 2019 roku	Stan na 31 grudnia 2018 roku	Stan na 30 września 2018 roku
I.	Kapitał własny	162 991	156 700	148 578
1.	Kapitał podstawowy	5 700	5 700	5 700
2.	Kapitał zapasowe i rezerwowe	139 626	133 584	133 584
3.	Kapitał z aktualizacji wyceny	(44)	(26)	(26)
4.	Wynik roku bieżącego	17 709	17 442	9 320
II.	Zobowiązania długoterminowe	31 224	26 611	27 879
1.	Kredyty i pożyczki	9 177	11 554	12 472
2.	Zobowiązania z tytułu aktywów w leasingu	11 658	4 601	5 321
3.	Rezerwa tytułu odroczonego podatku dochodowego	6 115	6 350	6 038
4.	Zobowiązania z tytułu świadczeń emerytalnych i podobnych	2 129	1 888	1 806
5.	Dotacje	2 145	2 218	2 242
III.	Zobowiązania krótkoterminowe	46 688	74 465	44 873
1.	Zobowiązania z tytułu dostaw	24 259	8 623	19 270
2.	Zobowiązania z tytułu bieżącego podatku dochodowego	2 541	1 362	-
3.	Pozostałe zobowiązania krótkoterminowe	3 059	2 263	2 505
4.	Kredyty i pożyczki	10 261	56 204	18 383
5.	Zobowiązania z tytułu aktywów w leasingu	3 368	2 670	2 540
6.	Zobowiązania z tytułu świadczeń emerytalnych i podobnych	166	202	235
7.	Rezerwy na pozostałe zobowiązania i inne obciążenia	3 034	3 141	1 940
	Razem pasywa	240 903	257 776	221 330

GRUPA KAPITAŁOWA PEPEES
Skonsolidowany Raport Kwartalny
za okres 9 miesięcy zakończony dnia 30 września 2019 roku
(dane w tys. PLN)

SPRAWOZDANIE Z ZYSKÓW LUB STRAT I INNYCH CAŁKOWITYCH DOCHODÓW

Lp.	Wyszczególnienie	Za okres 3 miesiące zakończony 30 września 2019 roku	Za okres 9 miesiące zakończony 30 września 2019 roku	Za okres 3 miesiące zakończony 30 września 2018 roku	Za okres 9 miesiące zakończony 30 września 2018 roku
I	Przychody ze sprzedaży	39 795	132 778	42 822	126 068
1.	Przychody ze sprzedaży produktów	36 148	113 267	39 663	110 188
2.	Przychody ze sprzedaży usług	254	491	241	514
3.	Przychody ze sprzedaży towarów i materiałów	3 393	19 020	2 918	15 366
II	Koszt własny sprzedaży	(27 164)	(85 588)	(30 589)	(90 838)
1.	Koszty sprzedanych produktów	(23 050)	(66 239)	(26 717)	(74 325)
2.	Koszty sprzedanych usług	(118)	(322)	(159)	(341)
3.	Koszty sprzedanych towarów i materiałów	(2 705)	(15 643)	(2 609)	(14 161)
4.	Wynik produkcji rolnej	(1 291)	(3 384)	(1 104)	(2 011)
III	Zysk (strata) brutto ze sprzedaży (I-II)	12 631	47 190	12 233	35 230
1.	Koszty sprzedaży i marketingu	(2 251)	(6 355)	(2 658)	(6 682)
2.	Koszty ogólnego zarządu	(6 655)	(18 261)	(5 587)	(16 433)
3.	Pozostałe przychody operacyjne	53	357	162	376
4.	Pozostałe koszty operacyjne	(129)	(333)	60	(439)
IV	Zysk (strata) z działalności operacyjnej	3 649	22 598	4 210	12 052
1.	Koszty finansowe	(340)	(1 475)	(364)	(1 232)
2.	Przychody finansowe	786	1 623	289	1 232
V	Zysk (strata) przed opodatkowaniem	4 095	22 746	4 135	12 052
VI	Podatek dochodowy	(738)	(5 037)	(902)	(2 732)
VII	Zysk (strata) netto	3 357	17 709	3 233	9 320
VIII	Inne całkowite dochody	-	(18)	-	146
1.	Skutki wyceny aktywów finansowych dostępnych do sprzedaży	-	-	-	-
2.	Przeszacowanie zobowiązań z tytułu świadczeń pracowniczych	-	(18)	-	146
IX	Całkowite dochody ogółem, w tym	3 357	17 691	3 233	9 466
X	Zysk (strata) netto na 1 akcję	0,04	0,19	0,03	0,10

GRUPA KAPITAŁOWA PEPEES
Skonsolidowany Raport Kwartalny
za okres 3 miesięcy zakończony dnia 31 marca 2019 roku
(dane w tys. PLN)

SPRAWOZDANIE ZE ZMIAN W KAPITALE WŁASNYM

Wyszczególnienie	Kapitał podstawowy	Kapitał zapasowy	Kapitał rezerwowy z aktualizacji wyceny	Pozostały kapitał rezerwowy	Niepodzielony wynik	Razem kapitał własny
Stan na dzień 1 stycznia 2018 roku	5 700	51 950	(172)	69 315	12 319	139 112
Zmiany w 3 kwartałach 2018 roku						
Podział zysku za 2017 rok	-	-	-	12 319	(12 319)	-
Zysk (strata) netto za okres	-	-	-	-	9 320	9 320
Pozostałe całkowite dochody za rok obrotowy (netto)	-	-	146	-	-	146
Inne zmiany kapitału	-	-	-	-	-	-
Stan na dzień 30 września 2018 roku	5 700	51 950	(26)	81 634	9 320	148 578
Zmiany w 2018 roku	-	-	146	12 319	5 123	17 588
Podział zysku za 2017 rok	-	-	-	12 319	(12 319)	-
Zysk (strata) netto za okres	-	-	-	-	17 442	17 442
Pozostałe całkowite dochody za rok obrotowy (netto)	-	-	146	-	-	146
Stan na dzień 31 grudnia 2018 roku	5 700	51 950	(26)	81 634	17 442	156 700
Stan na dzień 1 stycznia 2019 roku	5 700	51 950	(26)	81 634	17 442	156 700
Podział zysku za 2018 rok, w tym:						
- zwiększenie kapitału zapasowego	-	6 042	-	-	(6 042)	-
- transakcje z właścicielami (dywidenda)	-	-	-	-	(11 400)	(11 400)
Zysk (strata) netto za okres	-	-	-	-	17 709	17 709
Pozostałe całkowite dochody za rok obrotowy (netto)	-	-	(18)	-	-	(18)
Stan na dzień 30 września 2019 roku	5 700	57 992	(44)	81 634	17 709	162 991

GRUPA KAPITAŁOWA PEPEES
Skonsolidowany Raport Kwartalny
za okres 9 miesięcy zakończony dnia 30 września 2019 r.
(dane w tys. PLN)

ŚRÓDROCZNE SKRÓCONE SPRAWOZDANIE Z PRZEPLYWÓW PIENIĘŻNYCH

Lp.	RACHUNEK PRZEPLYWÓW PIENIĘŻNYCH	Za okres 3 miesiące zakończony 30 września 2019 roku	Za okres 9 miesiące zakończony 30 września 2019 roku	Za okres 3 miesiące zakończony 30 września 2018 roku	Za okres 9 miesiące zakończony 30 września 2018 roku
A.	Przeplwy środków pieniężnych z działalności operacyjnej - metoda pośrednia				
I	Zysk (strata) przed opodatkowaniem	4 095	22 746	4 135	12 052
II	Korekty razem	8 568	28 838	2 398	25 357
1.	Amortyzacja	2 516	7 429	2 561	6 915
2.	(Zyski) straty z tytułu różnic kursowych	(50)	(3)	(164)	(190)
3.	Odsetki i udziały w zyskach (dywidendy)	109	396	159	785
4.	(Zysk) strata z tytułu dz. inwestycyjnej	(2)	(178)	(1)	(99)
5.	Zmiana stanu rezerw	209	98	(108)	647
6.	Zmiana stanu zapasów	(8 468)	16 520	(9 545)	20 954
7.	Zmiana stanu aktywów biologicznych	2 015	197	2 032	(219)
8.	Zmiana stanu należności	(3 115)	(3 638)	(1 396)	(5 805)
9.	Zmiana stanu zobowiązań krótkoterminowych, z wyjątkiem pożyczek i kredytów	15 162	16 432	8 282	11 597
10.	Zmiana stanu rozliczeń międzyokresowych	-	-	-	-
11.	Zmiana stanu zaliczek	1 527	(4 062)	1 491	(3 060)
12.	Zapłacony podatek dochodowy	(1 015)	(4 067)	(1 114)	(5 727)
13.	Zmiana stanu dotacji	(24)	(73)	(25)	(70)
14.	Zmiana stanu naliczonych odsetek od pożyczek i prowizji	(97)	(140)	121	(191)
15.	Zmiana stanu innych aktywów finansowych	-	-	-	-
16.	Inne korekty	(199)	(73)	105	(180)
III	Przeplwy pieniężne netto z działalności operacyjnej	12 663	51 584	6 533	37 409
B.	Przeplwy środków pieniężnych z działalności inwestycyjnej				
I	Wpływy	2 131	3 234	1 076	1 334
1.	Zbycie wartości niematerialnych i prawnych oraz rzeczowych aktywów trwałych	93	370	1	129
2.	Splata udzielonych pożyczek	2 038	2 800	1 075	1 205
3.	Wpływy z obligacji	-	64	-	-
II	Wydatki	15 971	27 830	4 597	21 878
1.	Nabycie wartości niematerialnych i prawnych oraz rzeczowych aktywów trwałych	4 571	15 780	4 597	9 918
2.	Nabycie udziałów	-	-	-	3 510
3.	Zakup papierów wartościowych	-	500	-	3 000
4.	Zakup praw majątkowych	-	-	-	-
5.	Udzielone pożyczki	-	150	-	5 450
6.	Dywidendy i inne wypłaty na rzecz akcjonariuszy	11 400	11 400	-	-
III	Przeplwy pieniężne netto z działalności inwestycyjnej	(13 840)	(24 596)	(3 521)	(20 544)
C.	Przeplwy środków pieniężnych z działalności finansowej				
I	Wpływy	7 108	7 152	10 123	13 878
1.	Kredyty i pożyczki	7 092	7 092	10 123	13 598
2.	Otrzymane dopłaty	16	60	-	280
II	Wydatki	22 589	58 536	16 788	54 188
1.	Splaty kredytów i pożyczek	21 566	55 377	15 958	51 316
2.	Odsetki od kredytów i pożyczek	212	764	159	785
3.	Płatności z umów leasingu	811	2 395	671	2 087
III	Przeplwy pieniężne netto z działalności finansowej (I-II)	(15 481)	(51 384)	(6 665)	(40 310)
D.	Przeplwy pieniężne netto, razem (A.III+/-B.III+/-C.III)	(16 658)	(24 396)	(3 653)	(23 445)
F.	Środki pieniężne na początek okresu	20 401	28 139	4 797	24 589
G.	Środki pieniężne na koniec okresu (F+/- D)	3 743	3 743	1 144	1 144
	- w tym o ograniczonej możliwości dysponowania	-	-	-	-

GRUPA KAPITAŁOWA PEPEES
Skonsolidowany Raport Kwartalny
za okres 9 miesięcy zakończony dnia 30 września 2019 r.
(dane w tys. PLN)

DODATKOWE NOTY OBJAŚNIAJĄCE

1. Zasady rachunkowości

Dane do Kwartalnej Informacji Finansowej za okres 9 miesięcy zakończony dnia 30 września 2019 roku zostały sporządzone z zastosowaniem tych samych zasad rachunkowości, co w ostatnim rocznym sprawozdaniu finansowym.

2. Zmiany zasad rachunkowości i prezentacji oraz korygowanie błędów

Przedsiębiorstwo Przemysłu Spożywczego „PEPEES” S.A. nie dokonywała zmian zasad rachunkowości i korygowania błędów poprzednich okresów.

W związku z wdrożeniem MSSF 16 Spółka zmieniła prezentację zaliczek na dzierżawę gospodarstw rolnych. Począwszy od dnia 01.01.2019 r. są one prezentowane w sprawozdaniu z sytuacji finansowej jako prawa do aktywów (w poprzednich okresach sprawozdawczych zaliczki na dzierżawę prezentowane były jako zaliczki długoterminowe).

Na potrzeby porównywalności danych zaliczki długoterminowe na dzień 31.12.2018 r. oraz na dzień 30.09.2018 r. zostały zaprezentowane w niniejszej Kwartalnej Informacji Finansowej jako prawa do aktywów.

3. Informacja dotycząca zobowiązań warunkowych lub aktywów warunkowych

a) Aktywa warunkowe

Przedsiębiorstwo Przemysłu Spożywczego „PEPEES” S.A. posiada w wieczystym użytkowaniu 493.591 m², których wartość na dzień 31.12.2018 r. wynikająca z decyzji ustalającej opłatę roczną na 2019 rok wynosi 20.290 tys. PLN (31.12.2017r. 10.822 tys. PLN). Spółka złożyła cztery odwołania od otrzymanych od Prezydenta Miasta Łomża w dniu 31.12.2018 r. wypowiedzeń wysokości dotychczasowych opłat rocznych za grunty oddane w użytkowanie wieczyste. Na rozprawie z 27.02.2019 r. Samorządowe Kolegium Odwoławcze oddaliło wszystkie cztery odwołania, wskazując w uzasadnieniu, że nie odnalazło podstaw do uchylecia decyzji organu.

Spółka płaci corocznie opłatę w wysokości 3% od wartości gruntów. Opłata za 2019 r. wyniesie 602 tys. PLN. Opłata w roku 2018 wynosiła 327 tys. PLN, natomiast w roku poprzednim 325 tys. PLN.

„PEPEES” S.A. otrzymała od spółki powiązanej GR Ponary Sp. z o.o. poręczenie w kwocie 15.795 tys. PLN, stanowiące zabezpieczenie kredytu inwestycyjnego udzielonego przez PKO Bank Polski S.A. przeznaczonego na finansowanie i refinansowanie nabycia 100% udziałów w spółce Gospodarstwo Rolne Ponary Sp. z o.o.

b) Zobowiązania warunkowe

We wcześniejszych okresach Spółka udzieliła poręczenia kredytu udzielonego przez SBR Bank spółce powiązanej CHP Energia Sp. z o.o. do kwoty 18.234 tys. PLN. Ponadto spółka udzieliła poręczenia kredytu udzielonego przez BOŚ S.A. spółce powiązanej PPZ „BRONISŁAW” S.A. do kwoty 12.684 tys. PLN.

„PEPEES” S.A. otrzymuje dopłaty do oprocentowania kredytów inwestycyjnych. W przypadku nie spełnienia warunków zawartych w umowach kredytowych, tj. m.in.:

- nie spłacania rat i odsetek w ustalonych w umowach terminach;
- nie zrealizowania inwestycji zgodnie z planem;
- wykorzystania kredytu niezgodnie z przeznaczeniem,

GRUPA KAPITAŁOWA PEPEES
Skonsolidowany Raport Kwartalny
za okres 9 miesięcy zakończony dnia 30 września 2019 r.
(dane w tys. PLN)

dopłaty podlegają zwrotowi. Spółce nie grozi nie spełnienie powyższych warunków, ponieważ inwestycje już zostały realizowane zgodnie z planem i kredyty wykorzystane zgodnie z przeznaczeniem a raty i odsetki Spółka spłaca w ustalonym terminie.

Mogą wystąpić zobowiązania wynikające z umów o zakazie konkurencji po ustaniu stosunku pracy. Umowy takie są zawarte z Członkami Zarządu oraz kilkoma pracownikami. W przypadku rozwiązania z nimi stosunku pracy Spółka ma obowiązek wypłacić odszkodowanie w kwocie ok. 1.155 tys. PLN.

4. Informacje o transakcjach z podmiotami powiązanymi

a) Transakcje pomiędzy „PEPEES” S.A. w Łomży i ZPZ „LUBLIN” Sp. z o.o. w Lublinie

W okresie sprawozdawczym Emitent kupował od spółki zależnej skrobię i grysik do produkcji syropów. Łączna wartość zakupów w ZPZ „LUBLIN” Sp. z o.o. wyniosła 1.668 tys. PLN. „PEPEES” S.A. sprzedała do ZPZ „LUBLIN” Sp. z o.o. skrobię i maltodekstrynę za kwotę 121 tys. PLN oraz dzierżawi linię do produkcji płatków - czynsz za 1 miesiąc dzierżawy wynosi 23,5 tys. PLN. Cenę sprzedaży ustala się stosując metodę „koszt plus”, bądź na podstawie cenników obowiązujących z podmiotami niepowiązanymi.

Na dzień bilansowy istnieje saldo niespłaconych pożyczek w wysokości 2,5 mln PLN, od których spółka ZPZ „LUBLIN” Sp. z o.o. zapłaciła Emitentowi odsetki w kwocie 94 tys. PLN.

b) Transakcje pomiędzy „PEPEES” S.A. w Łomży i PPZ „BRONISŁAW” S.A.

W okresie sprawozdawczym Spółka Dominująca zakupiła od spółki zależnej PPZ „BRONISŁAW” S.A. skrobię ziemniaczaną w kwocie 4.919 tys. PLN, usługę magazynowania i dzierżawę magazynu w wysokości 21 tys. PLN. Natomiast, w okresie trzech kwartałów 2019 roku Emitent sprzedał spółce powiązanej ziemniaki do przerobu w kwocie 1.494 tys. PLN, skrobię ziemniaczaną w wysokości 734 tys. PLN, świadczył usługi: wynajęcia pojazdu i magazynowania w kwocie 13 tys. PLN oraz sprzedał środek trwały za kwotę 28 tys. PLN. W okresie 9 miesięcy 2019 roku spółka zależna zapłaciła Spółce Dominującej odsetki i opłaty od poręczeń w kwocie 95 tys. PLN.

Na dzień bilansowy istnieje saldo należności w kwocie 1.665 tys. PLN i zobowiązań w wysokości 1 tys. PLN.

c) Transakcje pomiędzy „PEPEES” S.A. w Łomży i CHP Energia Sp. z o.o.

W okresie 3 kwartałów 2019 roku „PEPEES” S.A. kupowała od spółki CHP Energia Sp. z o.o.: biokompost, usługę przechowywania wysłdków buraczanych, posubstratu, odbioru produktu ubocznego, ścieków i najmu placu. Ponadto zakupił środki trwałe. Łączna wartość zakupów wyniosła 2.760 tys. PLN. „PEPEES” S.A. w analizowanym okresie sprzedała spółce powiązanej wycierkę, wysłdki buraczane i sprasowane za kwotę 573 tys. PLN oraz usługi: dzierżawy najmu i prowadzenia ewidencji księgowej za kwotę 20 tys. PLN.

Na dzień bilansowy istnieje saldo niespłaconych pożyczek w wysokości 4.754 tys. PLN, należności z tytułu dostaw w kwocie 898 tys. PLN, należności z tytułu opłat od poręczeń w wysokości 863 tys. PLN i należności z tytułu zaliczki w wysokości 461 tys. PLN oraz saldo zobowiązań w wysokości 9 tys. PLN.

GRUPA KAPITAŁOWA PEPEES
Skonsolidowany Raport Kwartalny
za okres 9 miesięcy zakończony dnia 30 września 2019 r.
(dane w tys. PLN)

d) Transakcje pomiędzy „PEPEES” S.A. w Łomży i Gospodarstwem Rolnym Ponary Sp. z o.o.

Spółka „PEPEES” S.A. sprzedała spółce zależnej GR Ponary Sp. z o.o. usługi w wysokości 8 tys. PLN. Natomiast GR Ponary Sp. z o.o. w poprzednich okresach udzieliło Spółce Dominującej poręczenia kredytu, od którego w okresie trzech kwartałów 2019 roku zostały naliczone opłaty w wysokości 118 tys. PLN. Poza tym, GR Ponary zapłaciła Emitentowi odsetki w kwocie 14 tys. PLN od udzielonej pożyczki. Kwota niespłaconej pożyczki na dzień bilansowy wynosiła 552 tys. PLN, natomiast należności handlowych 1 tys. PLN oraz zobowiązań w wysokości 13 tys. PLN.

e) Transakcje pomiędzy „PEPEES” S.A. w Łomży i Pepees Inwestycje Sp. z o.o.

W okresie sprawozdawczym spółka „PEPEES” S.A. naliczyła spółce Pepees Inwestycje odsetki od udzielonej pożyczki w wysokości 35 tys. PLN

Saldo należności wynosiło 6 tys. PLN.

5. Informacje o udzielonych poręczeniach i gwarancjach

W okresie sprawozdawczym zostało udzielone przez „PEPEES” S.A. jedno poręczenie wekslowe z dnia 03.01.2019 r., na rzecz banku SBR w Szepietowie, z tytułu spłaty kredytu obrotowego w kwocie 300 tys. PLN, udzielonego jednostce zależnej CHP Energia Sp. z o.o. Poręczenie zostało udzielone do 15.12.2019 r.

Ponadto na dzień bilansowy aktualne pozostają poręczenia udzielone i otrzymane we wcześniejszych okresach sprawozdawczych.

Poręczenia udzielone przez Jednostkę Dominującą „PEPEES” S.A. na dzień 30.09.2019 r.:

Umowa z dnia 9 czerwca 2014 r. dotycząca warunków udzielenia zabezpieczenia spłaty kredytu zawarta pomiędzy „PEPEES” S.A. w Łomży a CHP Energia Sp. z o.o. Na podstawie umowy „PEPEES” S.A. udziela zabezpieczenia spłaty kredytu inwestycyjnego zaciągniętego przez CHP Energia Sp. z o.o. Wartość kredytu inwestycyjnego zaciągniętego przez CHP Energia Sp. z o.o. wynosi 12 830 tys. PLN. Zabezpieczenie udzielane przez „PEPEES” S.A. jest w formie poręczenia wekslowego do wysokości 12 224 tys. PLN, na okres do 25.05.2024 r.

Umowa z dnia 14 września 2017 r. dotycząca warunków udzielenia zabezpieczenia spłaty kredytu zawarta pomiędzy „PEPEES” S.A. w Łomży a CHP Energia Sp. z o.o. Na podstawie umowy „PEPEES” S.A. udziela zabezpieczenia spłaty kredytu obrotowego zaciągniętego przez CHP Energia Sp. z o.o. Wartość kredytu obrotowego zaciągniętego przez CHP Energia Sp. z o.o. wynosi 3 000 tys. PLN. Zabezpieczenie udzielane przez „PEPEES” S.A. jest w formie poręczenia wekslowego do wysokości 2 800 tys. PLN (wysokość zadłużenia na dzień poręczenia).

Umowa z dnia 14 września 2017 r. dotycząca warunków udzielenia zabezpieczenia spłaty kredytu zawarta pomiędzy „PEPEES” S.A. w Łomży a CHP Energia Sp. z o.o. Na podstawie umowy „PEPEES” S.A. udziela zabezpieczenia spłaty kredytu obrotowego zaciągniętego przez CHP Energia Sp. z o.o. Wartość kredytu obrotowego zaciągniętego przez CHP Energia Sp. z o.o. wynosi 800 tys. PLN. Zabezpieczenie udzielane przez „PEPEES” S.A. jest w formie poręczenia wekslowego do wysokości 710 tys. PLN (wysokość zadłużenia na dzień poręczenia).

Umowa z dnia 14 września 2017 r. dotycząca warunków udzielenia zabezpieczenia spłaty kredytu zawarta pomiędzy „PEPEES” S.A. w Łomży a CHP Energia Sp. z o.o. Na podstawie umowy „PEPEES” S.A. udziela zabezpieczenia spłaty kredytu obrotowego zaciągniętego przez CHP Energia Sp. z o.o. Wartość kredytu obrotowego zaciągniętego przez CHP Energia Sp. z o.o. wynosi 2 500 tys. PLN. Zabezpieczenie udzielane przez „PEPEES” S.A. jest w formie poręczenia wekslowego do wysokości 2 500 tys. PLN.

Umowa z dnia 30 lipca 2018 r. dotycząca warunków udzielenia zabezpieczenia spłaty kredytu zawarta pomiędzy „PEPEES” S.A. w Łomży a PPZ „BRONISŁAW” S.A. Na podstawie umowy „PEPEES” S.A. udziela zabezpieczenia spłaty Kredytu Inwestycyjnego ze Środków Pochodzących z Zagranicznych Linii Kredytowych zaciągniętego przez PPZ „BRONISŁAW” S.A. Wartość kredytu inwestycyjnego

GRUPA KAPITAŁOWA PEPEES
Skonsolidowany Raport Kwartalny
za okres 9 miesięcy zakończony dnia 30 września 2019 r.
(dane w tys. PLN)

zaciągniętego przez PPZ „BRONISŁAW” S.A. wynosi 8 456 tys. PLN. Zabezpieczenie udzielane przez „PEPEES” S.A. jest w formie notarialnego oświadczenia o poddaniu się egzekucji do wysokości 12 684 tys. PLN.

Poręczenia udzielone Jednostce Dominującej „PEPEES” S.A. na dzień 30.09.2019 r.:

Zabezpieczeniem kredytów krótkoterminowych są m.in. hipoteki ustanowione na majątku spółek zależnych: ZPZ „LUBLIN” Sp. z o.o. i PPZ „BRONISŁAW” S.A.

Zabezpieczeniem kredytu inwestycyjnego na zakup udziałów w Gospodarstwie Rolnym PONARY jest hipoteka w wysokości 15,8 mln PLN ustanowiona na nieruchomościach gruntowych spółki PONARY.

Za udzielone i otrzymane poręczenia ustalone zostało wynagrodzenie, które jest naliczane w cyklu miesięcznym zgodnie z zawartymi umowami, określającymi warunki poręczeń.

W okresie sprawozdawczym oraz do dnia sporządzenia niniejszego raportu spółki z Grupy Kapitałowej PEPEES nie udzielały znaczących pożyczek, poręczeń lub gwarancji.

Łączna wartość istniejących na dzień 30.09.2019 r. poręczeń lub gwarancji udzielonych przez Spółkę „PEPEES” S.A. na rzecz podmiotów z Grupy Kapitałowej PEPEES wynosi 31 mln PLN.

GRUPA KAPITAŁOWA PEPEES
Skonsolidowany Raport Kwartalny
za okres 9 miesięcy zakończony dnia 30 września 2019 r.
(dane w tys. PLN)

D. INFORMACJE DODATKOWE

1. Zmiany w organizacji Grupy Kapitałowej PEPEES

W okresie sprawozdawczym nie wystąpiły istotne zmiany w organizacji Grupy Kapitałowej PEPEES.

2. Podsumowanie działalności w okresie sprawozdawczym

W okresie trzech kwartałów 2019 roku Grupa Kapitałowa PEPEES osiągnęła przychody ze sprzedaży w wysokości 180.383 tys. PLN w relacji do analogicznego okresu ubiegłego roku 174.296 tys. PLN, co oznacza 3,5% wzrost.

Spadek dynamiki kosztu własnego sprzedaży w stosunku do roku poprzedniego o 7,5% przy wzroście dynamiki przychodów ze sprzedaży wpłynął na osiągnięcie zadawalającego wyniku brutto ze sprzedaży na poziomie 61.567 tys. PLN, co oznacza wzrost o 34,2% względem analogicznego okresu roku poprzedniego.

Koszty sprzedaży i marketingu w okresie trzech kwartałów 2019 roku uległy zmniejszeniu o 1,2% względem okresu porównawczego a koszty ogólnego zarządu - zwiększeniu o 10,1%.

Saldo pozostałej działalności operacyjnej w okresie dziewięciu miesięcy 2019 roku zamknęło się na poziomie plus 98 tys. PLN przy wyniku plus 212 tys. PLN w okresie porównawczym.

Z kolei wynik na działalności finansowej rozumiany jako saldo przychodów finansowych pomniejszone o koszty finansowe w okresie styczeń - wrzesień 2019 roku uległ pogorszeniu w stosunku do analogicznej pozycji okresu porównawczego.

W konsekwencji powyższego zysk na poziomie brutto po trzech kwartałach 2019 roku wyniósł 27.993 tys. PLN przy 14.590 tys. PLN zysku brutto wypracowanego w okresie porównawczym a zysk netto w okresie styczeń-wrzesień 2019 roku wyniósł 21.643 tys. PLN przy 11.078 tys. PLN zysku netto w analogicznym okresie 2018 roku, czyli nastąpił wzrost o 95,4%.

3. Akcjonariusze posiadający bezpośrednio lub pośrednio poprzez podmioty zależne co najmniej 5% ogólnej liczby głosów na Walnym Zgromadzeniu Jednostki Dominującej na dzień przekazania niniejszego raportu

AKCJONARIAT	Liczba akcji [szt.]	Udział w kapitale %	Liczba głosów	Udział w ogólnej liczbie na WZA %
Epsilon Fundusz Inwestycyjny Zamknięty Aktywów Niepublicznych*	27 714 832	29,17%	6 312 599	6,64%
Michał Skotnicki**	21 399 174	22,53%	21 399 174	22,53%
Maksymilian Maciej Skotnicki**	20 703 282	21,79%	20 703 282	21,79%
Newth Jonathan Reginald	7 995 200	8,42%	7 995 200	8,42%
Richie Holding Ltd.	6 133 100	6,46%	6 133 100	6,46%
Pozostali	11 054 412	11,63%	11 054 412	11,63%

*W związku z niedopełnieniem obowiązków notyfikacyjnych o nabyciu znacznych pakietów akcji, wynikających z ustawy z dnia 29 lipca 2005 r. o ofercie publicznej i warunkach wprowadzania instrumentów finansowych do zorganizowanego systemu obrotu oraz o spółkach publicznych, EPSILON Fundusz Inwestycyjny Zamknięty Aktywów Niepublicznych, posiadający - zgodnie z informacjami znajdującymi się w posiadaniu Spółki - 27.714.832 akcje Spółki, utracił i nie może wykonywać prawa głosu z 21.402.233 akcji. Zarząd Spółki wniósł w związku z tym pozew o ustalenie do Sądu Okręgowego w Białymstoku. Epsilon FIZ AN zajmuje stanowisko odmienne, utrzymując, że przysługuje mu prawo głosu z 27.714.832 akcji stanowiących 29,17% ogólnej liczby głosów na WZA. Do sprawy przystąpił Przewodniczący Komisji Nadzoru Finansowego przedstawiając stanowisko w dniu 24 lipca br. Zarząd oczekuje na prawomocne rozstrzygnięcie sądu. Spółka informowała o sprawie w raportach bieżących nr 13/2019, 14- 23/2019 i 30/2019.

** Panowie Maksymilian Maciej Skotnicki oraz Michał Skotnicki są osobami, o których mowa w art. 87 ust. 4 pkt 1 ustawy z dnia 29 lipca 2005 roku o ofercie publicznej i warunkach wprowadzania instrumentów finansowych

GRUPA KAPITAŁOWA PEPEES
Skonsolidowany Raport Kwartalny
za okres 9 miesięcy zakończony dnia 30 września 2019 r.
(dane w tys. PLN)

do zorganizowanego systemu obrotu oraz o spółkach publicznych i tym samym łączny stan posiadania ww. osób obejmuje 42.102.456 akcji/głosów co odpowiada 44,32% udziałowi w kapitale zakładowym/ogólnej liczbie głosów w Spółce.

Spółka nie otrzymała informacji o zmianach w stanie posiadania akcji w okresie od dnia publikacji poprzedniego raportu tj. 13 września 2019 r. do dnia publikacji niniejszego raportu.

4. Zestawienie zmian w stanie posiadania akcji Emitenta lub uprawnień do nich przez osoby zarządzające i nadzorujące Emitenta

Pan Wojciech Faszczewski, pełniący funkcję Prezesa Zarządu Spółki, posiada 701.000 akcji Spółki. Osoba o której mowa powyżej nie posiada uprawnień do akcji Spółki.

Pan Tomasz Rogala oraz osoby nadzorujące nie posiadają akcji Spółki lub uprawnień do nich.

W okresie od dnia publikacji poprzedniego raportu okresowego, tj. od dnia 13 września 2019 r. do dnia publikacji niniejszego raportu okresowego osoby zarządzające i nadzorujące nie dokonywały transakcji dotyczących akcji Spółki lub uprawnień do nich.

5. Zwięzły opis istotnych dokonań lub niepowodzeń Grupy Kapitałowej PEPEES, w okresie trzech kwartałów 2019 roku wraz z wykazem najważniejszych zdarzeń ich dotyczących

W okresie trzech kwartałów 2019 roku nie wystąpiły w Grupie Kapitałowej PEPEES istotne dokonania lub niepowodzenia, którego dotyczy niniejszy raport.

6. Opis czynników i zdarzeń w szczególności o nietypowym charakterze, mających znaczący wpływ na osiągnięte wyniki finansowe Grupy Kapitałowej PEPEES

W okresie 9 miesięcy zakończonych w dniu 30 września 2019 roku w Grupie Kapitałowej PEPEES wystąpiła wypłata dywidendy mająca wpływ na wielkość kapitału własnego oraz przepływy pieniężne.

7. Stanowisko Zarządu dotyczące wyników prognozowanych

Zarząd Spółki Dominującej nie publikował prognoz wyników jednostkowych oraz skonsolidowanych na rok 2019.

8. Wskazanie istotnych postępowań toczących się przed sądem, organem właściwym dla postępowania arbitrażowego lub organem administracji publicznej

W dniu 25.06.2019 r. Zarząd Przedsiębiorstwa Przemysłu Spożywczego "PEPEES" S.A. wniósł do sądu pozew o ustalenie, że akcjonariusz Spółki EPSILON Fundusz Inwestycyjny Zamknięty Aktywów Niepublicznych, posiadający - zgodnie z informacjami znajdującymi się w posiadaniu Spółki - 27.714. 832 akcje, z uwagi na naruszenie obowiązku notyfikacji o nabyciu znacznych pakietów akcji stosownie do art. 89 ust. 1 pkt 1 ustawy o ofercie publicznej i warunkach wprowadzania instrumentów finansowych do zorganizowanego systemu obrotu oraz o spółkach publicznych, utracił i nie może wykonywać prawa głosu z 21.402.233 akcji. Epsilon FIZ AN zajmuje stanowisko odmienne, utrzymując, że przysługuje mu prawo głosu z 27.714.832 akcji stanowiących 29,17% ogólnej liczby głosów na WZA.. Do sprawy przystąpił Przewodniczący Komisji Nadzoru Finansowego przedstawiając stanowisko w dniu 24 lipca br. Zarząd oczekuje na prawomocne rozstrzygnięcie sądu. Spółka informowała o sprawie w raportach bieżących nr 13/2019, 14-23/2019 i 30/2019.

GRUPA KAPITAŁOWA PEPEES
Skonsolidowany Raport Kwartalny
za okres 9 miesięcy zakończony dnia 30 września 2019 r.
(dane w tys. PLN)

Na dzień sporządzenia niniejszego sprawozdania występuje nierozstrzygnięta sprawa z powództwa EPSILON Fundusz Inwestycyjny Zamknięty Aktywów Niepublicznych w Warszawie przeciwko PEPEES S.A. o uchylenie bądź stwierdzenie nieważności uchwał nr 24-29, podjętych w dniu 28.06.2019 r. przez Zwyczajne Walne Zgromadzenie Akcjonariuszy, w tym uchwały nr 28 w sprawie zmiany Statutu Spółki i upoważnienia Zarządu Spółki do podwyższenia kapitału zakładowego Spółki w ramach kapitału docelowego wraz z możliwością wyłączenia przez Zarząd prawa poboru dotychczasowych akcjonariuszy Spółki w całości lub części za zgodą Rady Nadzorczej Spółki.

W pozostałym zakresie nie istnieją inne istotne postępowania toczące się przed sądem, organem właściwym dla postępowania arbitrażowego lub organem administracji publicznej, dotyczące zobowiązań oraz wiarygodności Emitenta lub jego jednostek zależnych.

9. Informacje o transakcjach z podmiotami powiązanymi

W okresie objętym raportem Jednostka Dominująca - Przedsiębiorstwo Przemysłu Spożywczego „PEPEES” S.A. zawierała z podmiotami powiązanymi transakcje, które miały charakter typowy, wynikający z bieżącej działalności operacyjnej prowadzonej przez „PEPEES” S.A. i jednostek od niej zależnych. Transakcje zawierane były na warunkach rynkowych.

Podjęcie współpracy przez przedsiębiorstwa wchodzące w skład Grupy Kapitałowej ma na celu podniesienie poziomu wykorzystania zasobów, którymi dysponują podmioty uczestniczące w transakcji oraz ograniczenie ryzyka towarzyszącego prowadzonej działalności.

Alokacja ryzyka oraz podział funkcji przedsiębiorstw Grupy pozwalają na obniżenie kosztów działalności oraz efektywne wykorzystanie zasobów środków finansowych. Udzielane poręczenia zobowiązania, a także zabezpieczenia jego spłaty w ramach podmiotów powiązanych pozwala na szybszą realizację umów, co może przyczynić się do sprawniejszego zarządzania jednostkami wchodzącymi w skład Grupy Kapitałowej PEPEES.

10. Informacja o poręczeniach i gwarancjach

W okresie sprawozdawczym zostało udzielone przez „PEPEES” S.A. jedno poręczenie wekslowe z dnia 03.01.2019 r., na rzecz banku SBR w Szepietowie, z tytułu spłaty kredytu obrotowego w kwocie 300 tys. PLN, udzielonego jednostce zależnej CHP Energia Sp. z o.o. Poręczenie zostało udzielone do 15.12.2019 r.

Ponadto na dzień bilansowy aktualne pozostają poręczenia udzielone i otrzymane we wcześniejszych okresach sprawozdawczych.

Poręczenia udzielone przez Jednostkę Dominującą „PEPEES” S.A. na dzień 30.09.2019 r.:

Umowa z dnia 9 czerwca 2014 r. dotycząca warunków udzielenia zabezpieczenia spłaty kredytu zawarta pomiędzy „PEPEES” S.A. w Łomży a CHP Energia Sp. z o.o. Na podstawie umowy „PEPEES” S.A. udziela zabezpieczenia spłaty kredytu inwestycyjnego zaciągniętego przez CHP Energia Sp. z o.o. Wartość kredytu inwestycyjnego zaciągniętego przez CHP Energia Sp. z o.o. wynosi 12 830 tys. PLN. Zabezpieczenie udzielane przez „PEPEES” S.A. jest w formie poręczenia wekslowego do wysokości 12 224 tys. PLN, na okres do 25.05.2024 r.

Umowa z dnia 14 września 2017 r. dotycząca warunków udzielenia zabezpieczenia spłaty kredytu zawarta pomiędzy „PEPEES” S.A. w Łomży a CHP Energia Sp. z o.o. Na podstawie umowy „PEPEES” S.A. udziela zabezpieczenia spłaty kredytu obrotowego zaciągniętego przez CHP Energia Sp. z o.o. Wartość kredytu obrotowego zaciągniętego przez CHP Energia Sp. z o.o. wynosi 3 000 tys. PLN. Zabezpieczenie udzielane przez „PEPEES” S.A. jest w formie poręczenia wekslowego do wysokości 2 800 tys. PLN (wysokość zadłużenia na dzień poręczenia).

GRUPA KAPITAŁOWA PEPEES
Skonsolidowany Raport Kwartalny
za okres 9 miesięcy zakończony dnia 30 września 2019 r.
(dane w tys. PLN)

Umowa z dnia 14 września 2017 r. dotycząca warunków udzielenia zabezpieczenia spłaty kredytu zawarta pomiędzy „PEPEES” S.A. w Łomży a CHP Energia Sp. z o.o. Na podstawie umowy „PEPEES” S.A. udziela zabezpieczenia spłaty kredytu obrotowego zaciągniętego przez CHP Energia Sp. z o.o. Wartość kredytu obrotowego zaciągniętego przez CHP Energia Sp. z o.o. wynosi 800 tys. PLN. Zabezpieczenie udzielane przez „PEPEES” S.A. jest w formie poręczenia wekslowego do wysokości 710 tys. PLN (wysokość zadłużenia na dzień poręczenia).

Umowa z dnia 14 września 2017 r. dotycząca warunków udzielenia zabezpieczenia spłaty kredytu zawarta pomiędzy „PEPEES” S.A. w Łomży a CHP Energia Sp. z o.o. Na podstawie umowy „PEPEES” S.A. udziela zabezpieczenia spłaty kredytu obrotowego zaciągniętego przez CHP Energia Sp. z o.o. Wartość kredytu obrotowego zaciągniętego przez CHP Energia Sp. z o.o. wynosi 2 500 tys. PLN. Zabezpieczenie udzielane przez „PEPEES” S.A. jest w formie poręczenia wekslowego do wysokości 2 500 tys. PLN.

Umowa z dnia 30 lipca 2018 r. dotycząca warunków udzielenia zabezpieczenia spłaty kredytu zawarta pomiędzy „PEPEES” S.A. w Łomży a PPZ „BRONISŁAW” S.A. Na podstawie umowy „PEPEES” S.A. udziela zabezpieczenia spłaty Kredytu Inwestycyjnego ze Środków Pochodzących z Zagranicznych Linii Kredytowych zaciągniętego przez PPZ „BRONISŁAW” S.A. Wartość kredytu inwestycyjnego zaciągniętego przez PPZ „BRONISŁAW” S.A. wynosi 8 456 tys. PLN. Zabezpieczenie udzielane przez „PEPEES” S.A. jest w formie notarialnego oświadczenia o poddaniu się egzekucji do wysokości 12 684 tys. PLN.

Poręczenia udzielone Jednostce Dominującej „PEPEES” S.A. na dzień 30.09.2019 r.:

Zabezpieczeniem kredytów krótkoterminowych są m.in. hipoteki ustanowione na majątku spółek zależnych: ZPZ „LUBLIN” Sp. z o.o. i PPZ „BRONISŁAW” S.A.

Zabezpieczeniem kredytu inwestycyjnego na zakup udziałów z Gospodarstwie Rolnym PONARY jest hipoteka w wysokości 15,8 mln PLN ustanowiona na nieruchomościach gruntowych spółki PONARY.

Za udzielone i otrzymane poręczenia ustalone zostało wynagrodzenie, które jest naliczane w cyklu miesięcznym zgodnie z zawartymi umowami, określającymi warunki poręczeń.

W okresie sprawozdawczym oraz do dnia sporządzenia niniejszego raportu spółki z Grupy Kapitałowej PEPEES nie udzielały znaczących pożyczek, poręczeń lub gwarancji.

Łączna wartość istniejących na dzień 30.09.2019 r. poręczeń lub gwarancji udzielonych przez Spółkę „PEPEES” S.A. na rzecz podmiotów z Grupy Kapitałowej PEPEES wynosi 31 mln PLN.

11. Inne informacje, które zdaniem Grupy Kapitałowej są istotne dla oceny jej sytuacji kadrowej, majątkowej, finansowej, wyniku finansowego i ich zmian, oraz informacje, które są istotne dla oceny możliwości realizacji zobowiązań przez Grupę

W okresie trzech kwartałów 2019 roku nie odnotowano innych zdarzeń, niż te opisane w niniejszym raporcie, które mogłyby być istotne dla oceny sytuacji kadrowej, majątkowej, finansowej, wyniku finansowego i ich zmian oraz, które mogłyby być istotne dla oceny możliwości realizacji zobowiązań przez Grupę Kapitałową PEPEES.

12. Wskazanie czynników, które w ocenie Emitenta i Grupy będą miały wpływ na osiągnięte przez nich wyniki w perspektywie co najmniej kolejnego kwartału

W następnym kwartale istotny wpływ na wynik będą miały następujące czynniki:

- wielkość skupu ziemniaków, które stanowią podstawowy surowiec do produkcji,
- cena skrobi na rynku polskim i światowym,
- kursy walut - Grupa jest eksporterem,

GRUPA KAPITAŁOWA PEPEES
Skonsolidowany Raport Kwartalny
za okres 9 miesięcy zakończony dnia 30 września 2019 r.
(dane w tys. PLN)

- podstawowe stopy procentowe - Grupa posiada kredyty, których oprocentowanie oparte jest na stawce WIBOR.

W okresie kolejnego kwartału 2019 roku Grupa Kapitałowa PEPEES będzie realizowała zawarte umowy oraz prowadziła działalność operacyjną stanowiącą podstawę jej funkcjonowania, w tym działalność produkcyjną, handlową i usługową.

13. Zatwierdzenie Skonsolidowanego Raportu Kwartalnego Grupy Kapitałowej PEPEES za okres 9 miesięcy zakończony dnia 30 września 2019 roku

Niniejszy Skonsolidowany Raport Kwartalny Grupy Kapitałowej PEPEES za okres 9 miesięcy zakończony dnia 30 września 2019 roku został zatwierdzony do publikacji przez Zarząd Przedsiębiorstwa Przemysłu Spożywczego „PEPEES” Spółka Akcyjna w Łomży w dniu 7 listopada 2019 roku.

PODPISY CZŁONKÓW ZARZĄDU JEDNOSTKI DOMINUJĄCEJ

Prezes Zarządu - Wojciech Faszczewski

Członek Zarządu - Tomasz Krzysztof Rogala

PODPIS OSOBY, KTÓRA SPORZĄDZIŁA SPRAWOZDANIE

Główna księgowa - Wiesława Zaluska