



Elemental Holding SA

**SKRÓCONE ŚRÓDROCZNE SKONSOLIDOWANE SPRAWOZDANIE GRUPY KAPITAŁOWEJ ELEMENTAL HOLDING
ZA OKRES OD 01.01.2019 DO 30.09.2019 R.**

Spis Treści

- A. OŚWIADCZENIE ZARZĄDU
- B. WYBRANE DANE FINANSOWE GRUPY KAPITAŁOWEJ ELEMENTAL HOLDING SA
- C. WYBRANE DANE FINANSOWE ELEMENTAL HOLDING SA
- D. SKRÓCONE ŚRÓDROCZNE SKONSOLIDOWANE SPRAWOZDANIE FINANSOWE GRUPY KAPITAŁOWEJ ELEMENTAL HOLDING S.A.
- E. SKRÓCONE ŚRÓDROCZNE JEDNOSTKOWE SPRAWOZDANIE FINANSOWE ELEMENTAL HOLDING SA

A. OŚWIADCZENIE ZARZĄDU

Na podstawie rozporządzenia Ministra Finansów z dnia 29 marca 2018 r. w sprawie informacji bieżących i okresowych przekazywanych przez emitentów papierów wartościowych oraz warunków uznawania za równoważne informacji wymaganych przepisami prawa państwa niebędącego państwem członkowskim (*Dz.U.2018.757*), dalej jako „Rozporządzenie”, Zarząd Spółki dominującej oświadcza, że wedle swojej najlepszej wiedzy, niniejsze skrócone skonsolidowane sprawozdanie finansowe i dane porównywalne oraz skrócone śródroczne jednostkowe sprawozdanie finansowe i dane porównywalne Emitenta sporządzone zostały zgodnie z obowiązującymi Grupę zasadami rachunkowości oraz, że odzwierciedlają w sposób prawdziwy, rzetelny i jasny sytuację majątkową i finansową Grupy Kapitałowej oraz jej wynik finansowy.

Niniejsze śródroczne skrócone skonsolidowane sprawozdanie finansowe zostało sporządzone zgodnie z Międzynarodowym Standardem Rachunkowości nr 34 „Śródroczna sprawozdawczość finansowa” oraz zgodnie z odpowiednimi Międzynarodowymi Standardami Sprawozdawczości Finansowej (MSSF), mającymi zastosowanie do śródrocznej sprawozdawczości finansowej, zaakceptowanymi przez Radę Międzynarodowych Standardów Rachunkowości (RMSR) i Komitet ds. Interpretacji Międzynarodowych Standardów Rachunkowości, a także zgodnie z interpretacjami wydanymi przez RMSR zatwierdzonymi przez Unię Europejską na mocy Rozporządzenia w sprawie MSSF (Komisja Europejska 1606/2002), zwanymi dalej „MSSF UE”, w kształcie obowiązującym na dzień 30 września 2019.

Niektóre jednostki Grupy prowadzą swoje księgi rachunkowe zgodnie z polityką (zasadami) rachunkowości określoną przez Ustawę z dnia 29 września 1994 roku o rachunkowości („Ustawa”) z późniejszymi zmianami i wydanymi na jej podstawie przepisami („polskie standardy rachunkowości”). Śródroczne skrócone skonsolidowane sprawozdanie finansowe zawiera korekty nie zawarte w księgach rachunkowych jednostek Grupy wprowadzone w celu doprowadzenia sprawozdań finansowych tych jednostek do zgodności z MSSF.

Skrócone śródroczne sprawozdanie finansowe nie obejmuje wszystkich informacji oraz ujawnień wymaganych w rocznym sprawozdaniu finansowym, dlatego należy czytać łącznie ze skonsolidowanym sprawozdaniem Grupy Kapitałowej Elemental Holding SA za rok obrotowy zakończony 31 grudnia 2018 roku.

W śródrocznym sprawozdaniu finansowym przestrzegano tych samych zasad (polityki) rachunkowości i metod obliczeniowych, co w ostatnim rocznym sprawozdaniu finansowym.

B. WYBRANE DANE FINANSOWE GRUPY KAPITAŁOWEJ ELEMENTAL HOLDING

Skrócone kwartalne skonsolidowane sprawozdanie finansowe zostało sporządzone w oparciu o zasadę kosztu historycznego. Niniejsze skrócone śródroczne skonsolidowane sprawozdanie finansowe jest przedstawione w złotych („PLN”), a wszystkie wartości, o ile nie wskazano inaczej, podane są zgodnie z art. 45 ust. 5 ustawy z dnia 29 września 1994 r. o rachunkowości (Dz. U. z 2019 roku poz. 1421, z późniejszymi zmianami), dalej jako „UoR” w tysiącach PLN. Ewentualne różnice pomiędzy wartościami wykazanymi w poszczególnych pozycjach tabel mogą różnić się od ich podsumowań z uwagi na algorytm zaokrągleń wartości do pełnych tys. PLN.

Średnie kursy wymiany złotego w stosunku do euro w okresach objętych sprawozdaniem finansowym, ustalone są przez Narodowy Bank Polski. Ogłoszone przez Narodowy Bank Polski średnie kursy wymiany złotego w stosunku do EUR w okresach objętych historycznymi danymi finansowymi kształtowały się następująco:

Okres sprawozdawczy	średni kurs w okresie*	Kurs na ostatni dzień okresu
30.09.2019	4,3086	4,3736
31.12.2018	4,2617	4,3000
30.09.2018	4,2535	4,2714

**) Średnia kursów obowiązujących na ostatni dzień każdego miesiąca w danym okresie*

Poszczególne pozycje aktywów i pasywów skróconego śródrocznego skonsolidowanego sprawozdania z sytuacji finansowej przeliczono według kursów ogłoszonych przez Narodowy Bank Polski dla EUR obowiązujących na ostatni dzień okresu.

Poszczególne pozycje rachunku zysków i strat oraz sprawozdania z przepływów środków pieniężnych przeliczono według kursów stanowiących średnią arytmetyczną średnich kursów ogłoszonych przez Narodowy Bank Polski dla EUR obowiązujących na ostatni dzień każdego miesiąca w danym okresie sprawozdawczym.

Podstawowe pozycje skróconego śródrocznego skonsolidowanego sprawozdania z sytuacji finansowej, rachunku zysków i strat oraz sprawozdania z przepływów pieniężnych z prezentowanego skróconego śródrocznego sprawozdania finansowego oraz danych porównywalnych, przeliczonych na EUR

Wyszczególnienie	za okres 01.01.-30.09.2019		za okres 01.01.-30.09.2018	
	PLN	EUR	PLN	EUR
Przychody netto ze sprzedaży produktów, towarów i materiałów	1 574 741	365 488	1 243 982	292 461
Koszt własny sprzedaży	1 402 628	325 541	1 094 944	257 422
Zysk (strata) na działalności operacyjnej	44 458	10 318	40 322	9 480
Zysk (strata) brutto	36 472	8 465	36 039	8 473
Zysk (strata) netto	30 892	7 170	29 912	7 032
Zysk (strata) netto podmiotu dominującego	16 839	3 908	23 018	5 412
Liczba akcji w sztukach średnioważona	170 466 065	170 466 065	170 466 065	170 466 065
Zysk (strata) netto na akcję zwykłą (zł/euro)	0,10	0,02	0,14	0,03
	na dzień 30.09.2019		na dzień 30.09.2018	
Aktywa trwałe	463 711	106 025	435 618	101 985
Aktywa obrotowe	445 747	101 918	374 852	87 759
Kapitał własny	526 909	120 475	515 702	120 734
Kapitał własny akcjonariuszy jednostki dominującej	485 868	111 091	488 419	114 346
Zobowiązania długoterminowe	177 251	40 527	106 642	24 967
Zobowiązania krótkoterminowe	205 298	46 940	188 126	44 043
Wartość księgowa na akcję (zł/euro)	2,85	0,65	2,86	0,67
	za okres 01.01.-30.09.2019		za okres 01.01.-30.09.2018	
Przepływy pieniężne netto z działalności operacyjnej	- 2 426	-563	17 647	4 149
Przepływy pieniężne netto z działalności inwestycyjnej	-10 821	- 2 511	-7 300	- 1 716
Przepływy pieniężne netto z działalności finansowej	40 275	9 348	-12 005	-2 822

C. WYBRANE DANE FINANSOWE ELEMENTAL HOLDING S.A.

Poszczególne pozycje aktywów i pasywów skróconego śródrocznego sprawozdania z sytuacji finansowej przeliczono według kursów ogłoszonych przez Narodowy Bank Polski dla EUR obowiązujących na ostatni dzień okresu.

Poszczególne pozycje rachunku zysków i strat oraz sprawozdania z przepływów środków pieniężnych przeliczono według kursów stanowiących średnią arytmetyczną średnich kursów ogłoszonych przez Narodowy Bank Polski dla EUR obowiązujących na ostatni dzień każdego miesiąca w danym okresie sprawozdawczym.

Podstawowe pozycje skróconego śródrocznego skonsolidowanego sprawozdania z sytuacji finansowej, rachunku zysków i strat oraz sprawozdania z przepływów pieniężnych z prezentowanego skróconego śródrocznego sprawozdania finansowego oraz danych porównywalnych, przeliczonych na EUR

Wyszczególnienie	01.01.2019 - 30.09.2019		01.01.2018 - 30.09.2018	
	PLN	EUR	PLN	EUR
Przychody netto ze sprzedaży produktów, towarów i materiałów	920	214	408	96
Koszty działalności operacyjnej	7 882	1 829	6 674	1 569
Zysk (strata) na działalności operacyjnej	-7 164	-1 663	-6 266	-1 473
Zysk (strata) brutto	-7 398	-1 717	-4 772	-1 122
Zysk (strata) netto	-6 567	-1 524	-5 190	-1 220
Liczba udziałów/akcji w sztukach średnioważona	170 466 065	170 466 065	170 466 065	170 466 065
Zysk (strata) netto na akcję zwykłą (zł/euro)	-0,0386	-0,0090	-0,0304	-0,0072

	30.09.2019		30.09.2018	
	PLN	EUR	PLN	EUR
Aktywa trwałe	318 427	72 807	316 877	74 186
Aktywa obrotowe	84 574	19 337	86 554	20 264
Kapitał własny	296 316	67 751	311 513	72 930
Zobowiązania długoterminowe	81 280	18 584	67 714	15 853
Zobowiązania krótkoterminowe	26 305	6 014	24 204	5 667

	01.01.2019 - 30.09.2019		01.01.2018 - 30.09.2018	
	PLN	EUR	PLN	EUR
Przepływy pieniężne netto z działalności operacyjnej	-6 588	-1 529	-6 238	-1 467
Przepływy pieniężne netto z działalności inwestycyjnej	7 654	1 776	2 088	491
Przepływy pieniężne netto z działalności finansowej	4 514	1 048	-1 557	-366

D. SKRÓCONE ŚRÓDROCZNE SKONSOLIDOWANE SPRAWOZDANIE FINANSOWE GRUPY KAPITAŁOWEJ ELEMENTAL HOLDING

INFORMACJE OGÓLNE

I. Dane jednostki dominującej z prawnego punktu widzenia:

Nazwa:	Elemental Holding SA
Forma prawna:	Spółka Akcyjna
Siedziba:	ul. Traugutta 42A, 05-825 Grodzisk Mazowiecki
Kraj rejestracji:	Polska
Podstawowy przedmiot działalności:	Zasadniczym przedmiotem działalności Spółki dominującej jest działalność firm centralnych i holdingów, działalność rachunkowo-księgowa oraz doradztwo podatkowe.
Podstawowy przedmiot działalności Grupy Kapitałowej	Zasadniczym przedmiotem działalności spółek z Grupy Kapitałowej jest działalność związana ze zbieraniem, przetwarzaniem i unieszkodliwianiem odpadów; odzysk surowców; sprzedaż hurtowa odpadów i złomu; działalność związana z rekultywacją i pozostała działalność usługowa związana z gospodarką odpadami.
Organ prowadzący rejestr:	Sąd Rejonowy dla miasta stołecznego Warszawy w Warszawie XIV Wydział Gospodarczy – KRS pod numerem KRS 0000375737
Numer statystyczny REGON:	141534442
NIP:	5291756419

Spółka dominująca została utworzona aktem notarialnym z dnia 14 sierpnia 2008 roku pod firmą Synergis Metalrecycling spółka z ograniczoną odpowiedzialnością. Spółka Synergis Metalrecycling sp. z o.o. została przekształcona w spółkę Elemental Holding SA na podstawie Uchwały nr 1 Nadzwyczajnego Zgromadzenia Wspólników Synergis Metalrecycling sp. z o.o. z dnia 14 grudnia 2010 roku.

II. Czas trwania grupy kapitałowej:

Spółka dominująca Elemental Holding SA i pozostałe jednostki Grupy Kapitałowej zostały utworzone na czas nieoznaczony. Kwartalne skonsolidowane sprawozdanie finansowe zostało sporządzone przy założeniu kontynuowania działalności gospodarczej przez spółki z Grupy Kapitałowej w okresie 12 miesięcy po ostatnim dniu bilansowym, czyli po 30.09.2019 roku.

Zarząd Jednostki Dominującej nie stwierdza na dzień podpisania sprawozdania istnienia faktów i okoliczności, które wskazywałyby na zagrożenia dla możliwości kontynuowania działalności w okresie 12 miesięcy po dniu bilansowym na skutek zamierzonego lub przymusowego zaniechania bądź istotnego ograniczenia dotychczasowej działalności.

III. Okresy prezentowane

Śródroczne skrócone skonsolidowane sprawozdanie finansowe zawiera dane za okres od 1 stycznia do 30 września 2019 roku. Dane porównawcze prezentowane są według stanu na dzień 31 grudnia 2018 roku oraz 30 września 2018 roku dla skonsolidowanego sprawozdania z sytuacji finansowej, za okres od 1 stycznia do 30 września 2018 roku dla skonsolidowanego rachunku zysków i strat, skonsolidowanego sprawozdania z całkowitych dochodów, skonsolidowanego sprawozdania z przepływów pieniężnych oraz sprawozdania ze zmian w skonsolidowanym kapitale własnym.

IV. Skład organów jednostki dominującej według stanu na dzień 30.09.2019 r.:

Zarząd:

Na dzień 30.09.2019 r.

Imię i nazwisko	Funkcja
Paweł Jarski	Prezes Zarządu
Michał Zygmunt	Wiceprezes Zarządu
Anna Kostro	Członek Zarządu
Krzysztof Spyra	Członek Zarządu

Zmiany w składzie Zarządu

W prezentowanym okresie nie było zmian w składzie Zarządu.

Rada Nadzorcza:

Na dzień 30.09.2019 r.

Imię i nazwisko	Funkcja
Tomasz Malinowski	Przewodniczący Rady Nadzorczej
Marek Piosik	Członek Rady Nadzorczej
Krzysztof Szymański	Członek Rady Nadzorczej
Edyta Jusiel	Członek Rady Nadzorczej
Karol Kuch	Członek Rady Nadzorczej

Zmiany w składzie Radu Nadzorczej

Dnia 5 czerwca 2019 roku pan Jarosław Michalik złożył rezygnację z członkostwa w Radzie Nadzorczej Spółki. W związku z powyższym, w tym samym dniu Rada Nadzorcza podjęła uchwałę o dokooptowaniu nowego Członka w osobie pana Krzysztofa Szymańskiego i powierzyła mu funkcję Członka Rady Nadzorczej. Wybór pana Krzysztofa Szymańskiego na Członka Rady Nadzorczej Spółki dokonany przez Radę Nadzorczą Emitenta w dniu 5 czerwca 2019 roku został zatwierdzony przez Zwyczajne Walne Zgromadzenie Spółki w Uchwale nr 22 z dnia 26 czerwca 2019 roku.

V. Znaczący akcjonariusze jednostki dominującej:

Według stanu na 30 września 2019 roku znaczącymi akcjonariuszami Emitenta byli:

Akcjonariusz	Liczba akcji	% kapitału akcyjnego	Liczba głosów	% głosów
EFF B.V.*	53 000 000	31,09%	53 000 000	31,09%
Tesla Recycling sp. z o.o. sp. k.	25 569 910	15,00%	25 569 910	15,00%
Nationale-Nederlanden PTE SA	21 827 597	12,80%	21 827 597	12,80%
MetLife OFE	12 829 712	7,53%	12 829 712	7,53%
JJR Invest sp. z o.o	11 707 600	6,87%	11 707 600	6,87%
Aegon OFE	10 138 587	5,95%	10 138 587	5,95%
Pozostali	35 392 659	20,76%	35 392 659	20,76%
Razem	170 466 065	100,00%	170 466 065	100,00%

*50.750.000 AKCJI BEZPOŚREDNIO ORAZ 2.250.000 AKCJI POŚREDNIO ORAZ PRZEZ PODMIOT ZALEŻNY REVENTON SP. Z O.O.

VI. Spółki zależne:

Według stanu na dzień 30.09.2019 r.

Nazwa Spółki zależnej	Siedziba	% posiadanego kapitału i głosów na WZA
Tesla Recycling spółka z ograniczoną odpowiedzialnością sp.k.	Grodzisk Mazowiecki	100%
Syntom Metal Recycling sp. z o.o.	Warszawa	100%
Terra Recycling spółka z ograniczoną odpowiedzialnością sp.k.	Grodzisk Mazowiecki	100%
Elemental Group Consulting sp. z o.o.	Grodzisk Mazowiecki	100%
Collect Points spółka z ograniczoną odpowiedzialnością sp.k.	Grodzisk Mazowiecki	100%
PGM Group spółka z ograniczoną odpowiedzialnością sp.k.	Grodzisk Mazowiecki	51%
Metal Holding s.r.o.	Čapajevova, Słowacja	94,65%
UAB "EMP recycling"	Galinės vil., Litwa	51%
Evciler & Elemental Recycling Middle East DMCC	Dubaj, Zjednoczone Emiraty Arabskie	51%
Evciler Kimya Madencilik ve Değerli Metaller San. Tic. A.Ş.	Ankara, Turcja	51%
Kat-Metal Oy	Tervajoki, Finlandia	51%
Kat-Metal Estonia Oü	Tallinn, Estonia	51%
Elemental Resource Management Ltd.	Leeds, Wielka Brytania	51%
FINEX SICAV SIF S.A. - Private Equity VII	Luksemburg,	100%
Elemental Capital SARL	Luksemburg,	100%
Syntom sp. z o.o.	Grodzisk Mazowiecki	100%
Syntom Holdco sp. z o.o.	Warszawa	100%
Tesla Recycling sp. z o.o.	Grodzisk Mazowiecki	100%
Tesla Holdco sp. z o.o.	Warszawa	100%
Terra Recycling sp. z o.o.	Grodzisk Mazowiecki	100%
Terra Holdco sp. z o.o.	Warszawa	100%
Elemental Group sp. z o.o.	Grodzisk Mazowiecki	100%
Platinum M.M. sp. z o.o.	Wysogotowo	100%
Platinum M.M. spółka z ograniczoną odpowiedzialnością sp.k.	Wysogotowo	100%
Elemental Asset Management sp. z o.o.	Grodzisk Mazowiecki	100%
Collect Points sp. z o.o.	Grodzisk Mazowiecki	100%
PGM Group sp. z o.o.	Grodzisk Mazowiecki	51%
Elemental Catalyst Recycling sp. z o.o.	Grodzisk Mazowiecki	100%
Syntom Nieruchomości Sp z o.o.	Grodzisk Mazowiecki	100%
PCB Tech sp. z o.o.	Bydgoszcz	100%
RECAT GmbH	Sulzfeld, Niemcy	85%
DAG Recycling GmbH	Niemcy	51% w posiadaniu przez Evciler Kimya Madencilik ve Değerli Metaller San. Tic. A.Ş. Podmiot domiujący posiada pośrednio 26%

Zmiany w Grupie Kapitałowej w prezentowanym okresie:

W dniu 1 lutego 2019 r. sąd ujawnił w rejestrze przekształcenie oraz zmianę nazwy spółki zależnej Syntom sp. z o.o. spółki komandytowej w Syntom Metal Recycling sp. z o.o.

W dniu 14 lutego 2019 r. Spółka powzięła informację od podmiotu zależnego Evciler Kimya Madencilik ve Değerli Metalller Sanayi Ticaret Anonim Şirketi o swojej spółce zależnej DAG Recycling GmbH, wobec której na jej wniosek sąd wszczął postępowanie upadłościowe. Spółka DAG Recycling GmbH nie posiadała istotnych aktywów i nie pełniła istotnych funkcji operacyjnych.

W dniu 22 marca 2019 r. spółka zależna Elemental Asset Management sp. z o.o. sprzedała 100% udziałów w swojej spółce zależnej Elemental EMEA Global Trade Center DMCC.

W dniu 9 kwietnia 2019 roku Spółka powzięła informację od podmiotu zależnego FINEX SICAV SIF S.A. – Private Equity VII (dalej: „Fundusz”), o likwidacji i wykreśleniu z holenderskiego rejestru handlowego swojej spółki zależnej Evciler & Elemental Recycling B.V.

W dniu 23 kwietnia 2019 roku zmianie uległa nazwa spółki zależnej z Terra Recycling sp. z o.o. na Elemental Terra Recycling sp. z o.o.

W dniu 3 czerwca 2019 roku Elemental Holding SA powzięła informację od podmiotu zależnego Syntom spółka jawna o przekształceniu jej w spółkę pod firmą Syntom Nieruchomości sp. z o.o.

W dniu 21 czerwca 2019 roku w spółce zależnej pod firmą Elemental Capital SARL dokonano podwyższenia kapitału zakładowego z 112.500,00 EUR do 187.500,00 EUR.

W dniu 16 lipca 2019 r. podmiot zależny Emitenta – Elemental Group sp. z o.o. - podpisał umowę przeniesienia ogółu praw i obowiązków komandytariusza w Platinium M.M. spółka z ograniczoną odpowiedzialnością spółka komandytowa oraz umowę nabycia udziałów w Platinium M.M. spółce z ograniczoną odpowiedzialnością, będącej komplementariuszem Spółki, z podmiotem trzecim. W efekcie powyższej transakcji Elemental Group sp. z o.o. posiada 100% udziałów w kapitale zakładowym w spółce Platinium M.M. spółce z ograniczoną odpowiedzialnością, oraz posiada 99,9% udziałów w zysku w Platinium M.M. sp. z o.o. sp.k. jako jedyny komandytariusz Spółki, a pozostałe 0,1% będzie posiadała pośrednio poprzez całkowitą kontrolę nad Platinium M.M. sp. z o.o. – będącej komplementariuszem Platinium M.M. sp. z o.o. sp.k.

Zmiany po dniu sporządzenia sprawozdania:

W dniu 11 października 2019 roku Elemental Holding SA powzięła informację o dokonaniu wpisu do Krajowego Rejestru Sądowego nowego podmiotu zależnego od Spółki, działającego pod firmą: Elemental Strategic Metals spółka z ograniczoną odpowiedzialnością z siedzibą w Grodzisku Mazowieckim.

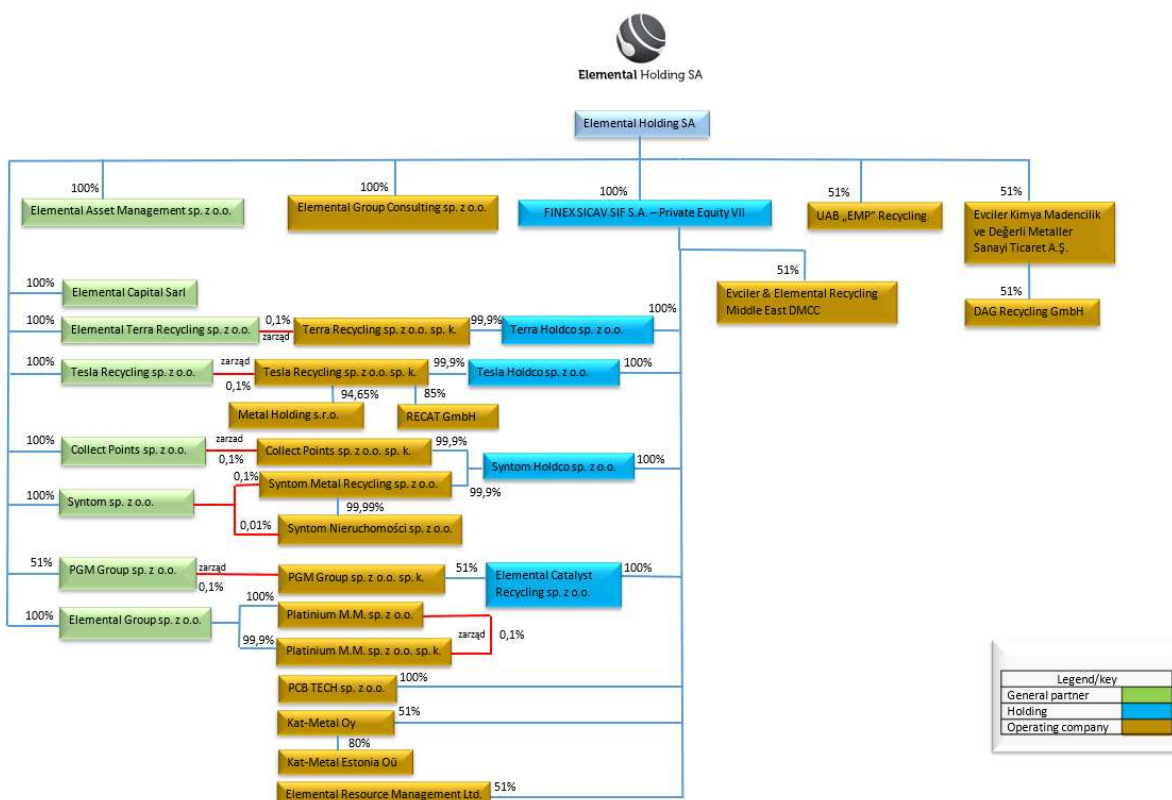
W dniu 28 października 2019 roku Spółka powzięła informację od podmiotu zależnego FINEX SICAV SIF S.A. – Private Equity VII (dalej: „Fundusz”), o nabyciu dwóch nowych spółek zależnych: Terra sp. z o.o. z siedzibą w Grodzisku Mazowieckim oraz Tesla sp. z o.o. z siedzibą w Grodzisku Mazowieckim.

VII. Spółki stowarzyszone.

Brak spółek stowarzyszonych za wyjątkiem DAG Recycling GmbH będącej w procesie likwidacji.

VIII. Graficzna prezentacja grupy kapitałowej:

Stan na dzień 30 września 2019 r.



IX. Zatwierdzenie sprawozdania finansowego

Niniejsze skrócone śródroczne skonsolidowane sprawozdanie finansowe zostało zatwierdzone do publikacji przez Zarząd jednostki dominującej w dniu 21 listopada 2019 roku.

ŚRÓDROCZNE SKRÓCONE SKONSOLIDOWANE SPRAWOZDANIE FINANSOWE GRUPY ELEMENTAL HOLDING SA ZA OKRES ZAKOŃCZONY 30 WRZEŚNIA 2019

Śródroczny skonsolidowany rachunek zysków i strat za okres zakończony 30 września 2019 roku

Opis	Nota	01.01 - 30.09.2019	01.01 - 30.09.2018	01.07 – 30.09.2019	01.07 – 30.09.2018
Przychody ze sprzedaży i zrównane z nimi	1	1 574 741	1 243 982	539 722	427 856
Przychody ze sprzedaży usług i produktów		36 824	33 082	-9 369	13 422
Zmiana stanu produktów zwiększenia (+); zmniejszenia (-)		-1 996	1 627	-486	1 080
Koszt wytworzenia produktów na własne potrzeby jednostki					
Przychody netto ze sprzedaży towarów i materiałów		1 539 913	1 209 273	549 577	413 354
I. Koszty działalności operacyjnej		1 530 103	1 206 386	524 910	415 643
I. Amortyzacja		12 945	7 959	4 502	2 669
II. Zużycie materiałów i energii		26 415	29 368	6 841	12 246
III. Usługi obce		30 022	29 728	9 927	10 949
IV. Podatki i opłaty		1 938	1 531	592	450
V. Wynagrodzenia		38 803	29 393	12 982	10 461
VI. Ubezpieczenia społeczne i inne świadczenia		6 235	6 708	2 067	2 340
VII. Pozostałe koszty rodzajowe		11 117	6 755	3 933	2 187
VIII. Wartość sprzedanych towarów i materiałów		1 402 628	1 094 944	484 066	374 341
IX. w tym podatek akcyzowy					
X. w tym emerytalne					
Zysk (strata) na sprzedaży		44 638	37 596	14 812	12 213
Pozostałe przychody operacyjne	4	3 723	4 192	1 590	2 907
Pozostałe koszty operacyjne	4	3 903	1 466	1 075	292
Zysk (strata) na działalności operacyjnej		44 458	40 322	15 327	14 828
Przychody finansowe	5	5 520	3 450	3 581	-750
Koszty finansowe	5	13 506	7 733	5 831	1 597
Zysk (strata) na działalności gospodarczej		36 472	36 039	13 077	12 481
Udział w zyskach (stratach) netto jednostek rozliczanych metodą praw własności					
Zysk (strata) przed opodatkowaniem		36 472	36 039	13 077	12 481
Podatek dochodowy	6	5 580	6 127	2 440	2 008
Zysk (strata) netto z działalności kontynuowanej		30 892	29 912	10 637	10 473
Zysk (strata) z działalności zaniechanej					
Zysk (strata) netto		30 892	29 912	10 637	10 473
Zysk (strata) netto przypadająca akcjonariuszom niekontrolującym		14 056	6 894	5 993	2 604
Zysk (strata) netto przypisana podmiotowi dominującemu		16 839	23 018	4 644	7 869

Śródroczne skonsolidowane sprawozdanie z pozostałych całkowitych dochodów za okres zakończony 30 września 2019 roku

Opis	Nota	01.01 - 30.09.2019	01.01 - 30.09.2018	01.07 – 30.09.2019	01.07 – 30.06.2018
Zysk (strata) netto		30 892	29 912	10 637	10 473
Zmiany w nadwyżce z przeszacowania					
Zyski (straty) z tytułu przeszacowania składników aktywów finansowych dostępnych do sprzedaży					
Efektywna część zysków i strat związanych z instrumentami zabezpieczającymi przepływy środków pieniężnych					
Zyski (straty) aktuarialne z programów określonych świadczeń emerytalnych					
Różnice kursowe z wyceny jednostek działających za granicą	10	-11 226	- 1 806	-10 133	- 1 822
Podatek dochodowy związany z elementami pozostałych całkowitych dochodów					
Suma całkowitych dochodów		19 666	28 106	504	8 651
Suma całkowitych dochodów przypadających akcjonariuszom niekontrolującym		14 053	-6 894	1 993	-2 604
Suma całkowitych dochodów przypadających jednostce dominującej		5 613	21 212	-1 489	6 047

Śródroczne skonsolidowane sprawozdanie z sytuacji finansowej na dzień 30 września 2019 roku

Opis	Nota	30.09.2019	31.12.2018	30.09.2018
Aktywa trwałe		463 711	436 140	435 618
Rzeczowe aktywa trwałe	11	142 079	113 621	112 340
Nieruchomości inwestycyjne		2 372	2 372	2 372
Aktywa niematerialne	11	888	574	580
Wartość firmy	12	316 445	316 445	316 974
Aktywa finansowe dostępne do sprzedaży		0	0	0
Inwestycje w jednostkach podporządkowanych		0	390	390
Pozostałe inwestycje		0	3	0
Pozostałe aktywa finansowe	15	37	30	70
Pozostałe należności		0	0	0
Aktywa z tytułu odroczonego podatku dochodowego	6	1 735	2 700	2 892
Pozostałe aktywa niefinansowe		155	7	0
Aktywa obrotowe		445 747	371 930	374 852
Zapasy	16	156 615	161 938	157 283
Należności handlowe	17	207 101	164 457	153 731
Należności z tytułu bieżącego podatku dochodowego		162	159	1 998
Pozostałe należności - krótkoterminowe	18	22 413	16 649	19 739
Pozostałe aktywa finansowe - krótkoterminowe	15	9 204	887	2 943
Pozostałe aktywa		1 469	1 113	3 655
Środki pieniężne i ich ekwiwalenty	19	48 783	26 727	35 503
Aktywa zakwalifikowane jako przeznaczone do sprzedaży		0	0	0
AKTYWA RAZEM		909 458	808 070	810 470

SKONSOLIDOWANE SPRAWOZDANIE FINANSOWE GRUPY KAPITAŁOWEJ Elemental Holding S.A. za okres 01.01-30.09.2019r.
 oraz okres porównawczy za 01.01-30.09.2018r.
 (wszystkie kwoty podane są w tys. złotych o ile nie podano inaczej)

Opis	Nota	30.09.2019	31.12.2018	30.09.2018
Kapitał własny		526 909	515 851	515 702
Kapitały własne akcjonariuszy jednostki dominującej		485 868	486 266	488 419
Kapitał zakładowy	20	170 466	170 466	170 466
Kapitał z objęcia udziałów powyżej wartości nominalnej		121 734	121 734	121 739
Kapitał zapasowy		197 706	171 506	177 256
Kapitał z różnic kursowych		-14 746	-3 520	-4 060
Wynik finansowy bieżącego okresu		16 839	26 080	23 018
Kapitał akcjonariuszy niekontrolujących		41 041	29 585	27 283
Akcje (udziały) własne		-6 131	0	0
Zobowiązania długoterminowe		177 251	76 213	106 642
Kredyty i pożyczki		79 336	17 104	23 495
Pozostałe zobowiązania finansowe	21	85 864	45 347	70 811
Inne zobowiązania długoterminowe		0	0	0
Rezerwa z tytułu odroczonego podatku dochodowego	6	3 530	4 574	3 371
Rozliczenia międzyokresowe	27	8 224	8 562	8 676
Rezerwy na świadczenia emerytalne i podobne	25	297	627	289
Pozostałe rezerwy		0	0	0
Zobowiązania krótkoterminowe		205 298	216 006	188 126
Kredyty i pożyczki		78 065	81 190	73 316
Pozostałe zobowiązania finansowe - krótkoterminowe	21	28 518	36 642	10 842
Zobowiązania handlowe	22	79 147	81 556	64 012
Zobowiązania z tytułu podatku dochodowego		1 353	1 732	2 894
Pozostałe zobowiązania	23	10 867	8 452	31 762
Rozliczenia międzyokresowe - krótkoterminowe	27	2 386	1 529	1 890
Rezerwa na świadczenie emerytalne i podobne - krótkoterminowe	25	2 267	1 912	1 293
Pozostałe rezerwy - krótkoterminowe	26	2 695	2 994	2 117
PASYWA RAZEM		909 458	808 070	810 470
Wartość księgowa na akcję		2,85	2,85	2,87

Śródroczne skonsolidowane zestawienie zmian w kapitale własnym za okres zakończony 30 września 2019 roku

	Kapitał podstawowy	Kapitał zapasowy z objęcia udziałów powyżej ceny nominalnej	Pozostałe kapitały zapasowe i zysk zatrzymany	Różnice kursowe z przeliczenia	Akcje własne	Wynik finansowy bieżącego okresu	Kapitały własne akcjonariuszy jednostki dominującej	Kapitał akcjonariuszy niekontrolujących
Kapitał własny na początek okresu	170 466	121 734	171 506	-3 520		26 080	486 266	29 585
Zmiany zasad rachunkowości								
Korekta lat poprzednich								
Kapitał własny po korektach	170 466	121 734	171 506	-3 520		26 080	486 266	29 585
Emisja akcji								
Koszty emisji akcji								
Rozliczenie nabycia / sprzedaży udziałów			120				120	-120
Podział zysku netto			26 080			-26 080		
Zakup akcji własnych przez jednostkę zależną					-6 131		-6 131	
Różnice kursowe odniesione do udziału niekontrolującego								-2 477
Wypłata zaliczki na poczet zysku								
Suma dochodów całkowitych				-11 226		16 839	9 613	14 053
Wypłata dywidendy								
Kapitał własny na koniec okresu	170 466	121 734	197 706	-14 746	-6 131	16 839	489 868	41 041

Skonsolidowane zestawienie zmian w kapitale własnym za okres zakończony 31 grudnia 2018 roku

2018	Kapitał zakładowy	Kapitały zapasowy z objęcia udziałów powyżej ceny nominalnej	Pozostałe kapitały (zapasowy i zysk zatrzymany)	Różnice kursowe z przeliczenia	Wypłacone zaliczki na poczet zysku	Wynik finansowy bieżącego okresu	Kapitały własne akcjonariuszy jednostki dominującej	Kapitał akcjonariuszy niekontrolujących
Kapitał własny na dzień 1 stycznia 2018	170 466	121 708	153 376	-2 254	-1 465	24 769	466 600	19 004
Korekta lat poprzednich			-5 140				- 5 140	
Kapitał własny na dzień 1 stycznia 2018 po korektach	170 466	121 708	148 236	-2 254	-1 465	24 769	461 460	19 004
Emisja akcji								
inne			36				36	-36
Rozliczenie nabycia/sprzedaży udziałów								3 477
Podział zysku netto		27	24 741			-24 769		
Rozliczenie FX			-86				-86	1 201
Korekta wartości firmy			-529				- 529	
Wypłata zaliczki na poczet zysku			-892		1 465		573	-3 726
Suma dochodów całkowitych				-1 266		26 080	24 814	9 664
Kapitał własny na dzień 31 grudnia 2018	170 466	121 734	171 506	-3 520	0	26 080	486 266	29 584

Śródroczne skonsolidowane zestawienie zmian w kapitale własnym za okres zakończony 30 września 2018 roku

	Kapitał podstawowy	Kapitał zapasowy z objęcia udziałów powyżej ceny nominalnej	Pozostałe kapitały i zyski zatrzymane	Wynik finansowy bieżącego okresu	Różnice kursowe z przeliczenia	Wyłacone zaliczki na poczet zysku	Kapitały własne akcjonariuszy jednostki dominującej	Kapitał akcjonariuszy niekontrolujących
Kapitał własny na początek okresu	170 466	121 708	153 376	-2 254	-1 465	24 769	466 600	19 004
Zmiany zasad rachunkowości								
Korekta lat poprzednich			36				36	
Wypłata zaliczek na dywidendę								-392
Podział zysku netto		31	24 736			-24 769		
Rozliczenie zaliczek na dywidendy			- 1 465		1 465			
Różnice kursowe z przeliczenia								659
Wypłata dywidendy			573				573	-2 359
Nabycie nowych spółek zależnych z udziałem niekontrolującym								3 477
Suma dochodów całkowitych				- 1806		23 018	21 212	6 894
Kapitał własny na koniec okresu	170 466	121 739	177 256	-4 060	0	23 018	488 419	27 283

Śródroczne skonsolidowane sprawozdanie z przepływów pieniężnych za okres zakończony 30 września 2019 roku

	01.01. - 30.09.2019	01.01. – 30.09.2018
DZIAŁALNOŚĆ OPERACYJNA		
Zysk (strata) przed opodatkowaniem	36 472	36 039
Korekty razem	-38 898	-18 342
Amortyzacja	12 945	7 962
Zyski (straty) z tytułu różnic kursowych	-1 606	-2 834
Odsetki i udziały w zyskach (dywidendy)	-17 339	2 806
Zysk (strata) z działalności inwestycyjnej	476	412
Zmiana stanu rezerw	-274	-365
Zmiana stanu zapasów	4 323	-7 002
Zmiana stanu należności	-48 408	-34 553
Zmiana stanu zobowiązań, z wyjątkiem pożyczek i kredytów	5	21 828
Zmiana stanu pozostałych aktywów	-504	-832
Inne korekty z działalności operacyjnej	15 373	143
Podatek dochodowy (zapłacony) / zwrócony	-4 889	-5 957
A. Przepływy pieniężne netto z działalności operacyjnej	-2 426	17 647
DZIAŁALNOŚĆ INWESTYCYJNA		
Wpływy	8 672	25 443
Zbycie wartości niematerialnych oraz rzeczowych aktywów trwałych	499	1 397
Zbycie aktywów finansowych	3 783	18 848
Przejęte środki pieniężne (rozliczenie nabycia)		5 198
Spłata udzielonych pożyczek	4 309	
Inne wpływy inwestycyjne	81	
Wydatki	19 493	32 743
Nabycie wartości niematerialnych oraz rzeczowych aktywów trwałych	8 847	6 320
Wydatki na udzielone pożyczki		
Wydatki na aktywa finansowe	8 406	26 423
Inne wydatki inwestycyjne	2 240	
B. Przepływy pieniężne netto z działalności inwestycyjnej	-10 821	-7 300
DZIAŁALNOŚĆ FINANSOWA		
Wpływy	152 325	21 435
Wpływ netto z wydania udziałów (emisji akcji) i innych instrumentów kapitałowych oraz dopłat do kapitału		
Kredyty i pożyczki	87 920	21 368
Emisja dłużnych papierów wartościowych	62 221	
Otrzymane dywidendy		
Inne wpływy finansowe	2 184	67
Wydatki	117 024	33 440
Nabycie udziałów (akcji), certyfikatów	6 131	
Dywidendy i inne wpłaty na rzecz właścicieli	4 973	429
Spłaty kredytów i pożyczek	33 795	20 482
Wykup dłużnych papierów wartościowych	62 321	
Z tytułu innych zobowiązań finansowych		
Płatności zobowiązań z tytułu umów leasingu finansowego	3 786	2 026
Odsetki	4 785	3 043
Inne wydatki finansowe	1 233	7 100
C. Przepływy pieniężne netto z działalności finansowej	35 301	-12 005
D. Przepływy pieniężne netto razem (A+B+C)	22 054	-1 658
E. Bilansowa zmiana stanu środków pieniężnych	22 056	- 1 658
F. Środki pieniężne na początek okresu	26 727	37 161
G. Środki pieniężne na koniec okresu (F+D)	48 783	35 503

INFORMACJA DODATKOWA DO SKONSOLIDOWANEGO SPRAWOZDANIA FINANSOWEGO

I. Zgodność z Międzynarodowymi Standardami Sprawozdawczości Finansowej.

PODSTAWA SPORZĄDZENIA SKONSOLIDOWANEGO SPRAWOZDANIA FINANSOWEGO

Niniejsze skonsolidowane sprawozdanie finansowe zostało sporządzone zgodnie z zasadą kosztu historycznego, z wyjątkiem nieruchomości inwestycyjnych, pochodnych instrumentów finansowych oraz aktywów finansowych dostępnych do sprzedaży, które są wyceniane według wartości godziwej.

Niniejsze skonsolidowane sprawozdanie finansowe jest przedstawione w złotych („PLN”), a wszystkie wartości, o ile nie wskazano inaczej, podane są w tysiącach PLN.

Niniejsze skonsolidowane sprawozdanie finansowe zostało sporządzone przy założeniu kontynuowania działalności gospodarczej przez spółki Grupy w dającej się przewidzieć przyszłości. Na dzień zatwierdzenia niniejszego sprawozdania finansowego nie stwierdza się istnienia okoliczności wskazujących na zagrożenie kontynuowania działalności przez spółki Grupy. Do dnia sporządzenia skonsolidowanego sprawozdania finansowego za drugi kwartał 2019 rok nie wystąpiły zdarzenia, które nie zostały, a powinny być ujęte w księgach rachunkowych okresu sprawozdawczego. Jednocześnie w niniejszym sprawozdaniu finansowym nie występują istotne zdarzenia dotyczące lat ubiegłych.

STANDARDY I INTERPRETACJE PRZYJĘTE PRZEZ RMSR, KTÓRE NIE ZOSTAŁY JESZCZE ZATWIERDZONE PRZEZ UE DO STOSOWANIA

Zatwierdzając niniejsze sprawozdanie finansowe Grupa nie zastosowała następujących standardów, zmian standardów i interpretacji, które nie zostały jeszcze zatwierdzone do stosowania w UE:

- Zmiany do MSR 1 i MSR 8 Definicja istotności - obowiązujące w odniesieniu do okresów sprawozdawczych rozpoczynających się w dniu lub po 1 stycznia 2020 r.,
- Zmiany do MSSF 3 Połączenia jednostek gospodarczych - obowiązujące w odniesieniu do okresów sprawozdawczych rozpoczynających się w dniu lub po 1 stycznia 2020 r.,
- Zmiany w odwołaniach do Założeń Konceptyjnych MSSF – obowiązujące w odniesieniu do okresów sprawozdawczych rozpoczynających się w dniu lub po 1 stycznia 2020 r.,
- MSSF 14 Odroczone salda z regulowanej działalności - obowiązujący w odniesieniu do okresów rocznych rozpoczynających się 1 stycznia 2016 r. lub po tej dacie. Komisja Europejska postanowiła nie rozpocząć procesu zatwierdzania tego tymczasowego standardu do stosowania na terenie UE do czasu wydania ostatecznej wersji standardu,
- MSSF 17 Umowy ubezpieczeniowe - obowiązujące w odniesieniu do okresów sprawozdawczych rozpoczynających się w dniu lub po 1 stycznia 2021 r.

Grupa jest w trakcie analizy szacunków, jak istotny wpływ na sprawozdanie finansowe Grupy będą miały wymienione wyżej standardy i zmiany do standardów.

WALUTA FUNKCJONALNA I WALUTA SPRAWOZDAŃ FINANSOWYCH

Skonsolidowane sprawozdania finansowe Grupy zostały przedstawione w PLN, które są również walutą funkcjonalną jednostki dominującej. Dla każdej z jednostek zależnych ustalana jest waluta funkcjonalna i aktywa oraz zobowiązania danej jednostki są mierzone w tej walucie funkcjonalnej. Grupa stosuje metodę konsolidacji bezpośredniej i wybrała sposób rozliczania zysków lub strat z przeliczenia, który jest zgodny z tą metodą.

III. ISTOTNE ZASADY RACHUNKOWOŚCI

Zasady (polityki) rachunkowości zastosowane do sporządzenia niniejszego skróconego śródrocznego skonsolidowanego sprawozdania finansowego są spójne z tymi, które zastosowano przy sporządzaniu skonsolidowanego sprawozdania finansowego Grupy za rok zakończony 31 grudnia 2018 roku, za wyjątkiem przedstawionych poniżej. Poniższe zmiany do MSSF, zostały zastosowane w niniejszym śródrocznym skróconym skonsolidowanym sprawozdaniu finansowym zgodnie z ich datą wejścia w życie.

Leasing

Ujmowanie leasingu – zasady obowiązujące do 31 grudnia 2018 roku

Opłaty leasingowe

Opłaty z tytułu leasingu operacyjnego ujmowane są liniowo przez okres leasingu w zysku lub stracie bieżącego okresu. Korzyści otrzymane w zamian za podpisanie umowy leasingu stanowią integralną część całkowitych kosztów leasingu i są ujmowane w zysku lub stracie bieżącego okresu przez okres trwania umowy leasingu.

Minimalne opłaty leasingowe ponoszone w związku z leasingiem finansowym są rozdzielane na część stanowiącą koszty finansowe oraz część zmniejszającą zobowiązania. Część stanowiąca koszt finansowy jest przypisywana do poszczególnych okresów w czasie trwania umowy leasingu w taki sposób, aby uzyskać stałą okresową stopę procentową w stosunku do stanu zobowiązania.

Warunkowe opłaty leasingowe są ujmowane poprzez korektę wartości minimalnych opłat leasingowych w czasie pozostałego okresu leasingu, gdy korekta zostaje potwierdzona.

Ustalenie, czy umowa zawiera leasing

W momencie rozpoczęcia wykonywania umowy, Spółka dokonuje oceny, czy jest to umowa leasingowa lub czy zawiera leasing. Określony składnik aktywów jest przedmiotem leasingu, jeśli wywiązanie się z umowy zależy od korzystania z tego składnika aktywów. Umowa przenosi prawo do użytkowania składnika aktywów, jeśli na jej podstawie Spółka otrzymuje prawo do sprawowania kontroli nad używaniem tego składnika aktywów.

Płatności oraz inne formy zapłaty wymagane umową, w momencie rozpoczęcia jej wykonywania lub przy ponownej jej ocenie, są rozdzielane przez Spółkę na takie, które są związane z leasingiem i te, które wiążą się z innymi elementami umowy, w oparciu o względne wartości godziwe leasingu i innych elementów. Jeżeli, w przypadku leasingu finansowego, Spółka stwierdzi, że wiarygodne rozdzielanie płatności jest niewykonalne w praktyce, wówczas aktywa i zobowiązania ujmowane są w kwocie równej wartości godziwej składnika aktywów, który został zidentyfikowany jako przedmiot leasingu. Następnie zmniejsza się zobowiązanie w miarę dokonywanych płatności oraz ujmuje się przypisane koszty finansowe z tytułu zobowiązania, stosując w tym celu krańcową stopę procentową właściwą dla pożyczek Spółki.

Ujmowanie leasingu – zasady obowiązujące od 1 stycznia 2019 roku

Identyfikacja leasingu

W momencie zawarcia umowy Spółka ocenia czy umowa jest leasingiem lub czy zawiera leasing. Przez leasing należy rozumieć umowę lub część umowy, w której następuje przekazanie prawa do użytkowania składnika aktywów przez dany okres w zamian za wynagrodzenie.

Aby zastosować powyższe, Spółka ocenia czy:

- umowa zawiera zidentyfikowany składnik aktywów, który jest wyraźnie określony w umowie lub niejawnie określony przez zidentyfikowanie w momencie udostępnienia aktywów Spółce,
- Spółka ma prawo do uzyskania zasadniczo wszystkich korzyści ekonomicznych z użytkowania zidentyfikowanego składnika aktywów (element korzyści)
- Spółka ma prawo do kierowania użytkowaniem zidentyfikowanego składnika aktywów (element władzy).

W przypadku umów wieloelementowych MSSF 16 wymaga, aby każdy element leasingowy został zidentyfikowany w oparciu o definicję leasingu i ujęty oddzielnie. Jeżeli Spółka zawiera jednocześnie z tym samym kontrahentem (lub podmiotami powiązаныmi z kontrahentem) dwie lub więcej umów, to ujmuje je jako jedną umowę, jeżeli spełniony jest co najmniej jeden z poniższych warunków:

- umowy są negocjowane jako pakiet i dotyczą całościowego celu handlowego, którego nie można zrozumieć bez odwołania się do wszystkich umów łącznie
- kwota wynagrodzenia należnego w ramach jednej umowy zależy od ceny lub wykonania innej umowy

- prawa do użytkowania bazowych aktywów przekazane umowami tworzą jeden element leasingowy.

Jako praktyczne rozwiązanie jednostka może zastosować MSSF 16 do portfela leasingów o podobnych cechach, jeżeli racjonalnie oczekuje, że wpływ, jaki zastosowanie niniejszego standardu w stosunku do portfela będzie miało na sprawozdanie finansowe, nie będzie istotnie różnił się od wpływu zastosowania niniejszego standardu do pojedynczych leasingów w ramach tego portfela. Przy ujmowaniu portfela jednostka stosuje szacunki i założenia, które odzwierciedlają wielkość i skład portfela.

Składnik aktywów musi być zidentyfikowany. Jeśli składnik aktywów będący przedmiotem leasingu może być zidentyfikowany:

- poprzez wyraźne określenie w umowie lub
- w sposób dorozumiany w momencie udostępnienia do użytkowania leasingobiorcy.

Istotne znaczenie dla ustalenia czy dany składnik jest zidentyfikowany, czy nie, ma fakt istnienia praw do jego zastąpienia przez dostawcę oraz to czy te prawa można uznać za znaczące. Jeżeli dostawca posiada znaczące prawo zastąpienia składnika aktywów w okresie użytkowania, to on, a nie Spółka, kontroluje sposób wykorzystania tego składnika. Prawo dostawcy można uznać za znaczące tylko wtedy, gdy spełnione są oba warunki:

- dostawca ma praktyczną możliwość podstawienia alternatywnych aktywów przez cały okres użytkowania
- dostawca osiągnąłby korzyść ekonomiczną z wykonania swojego prawa do zastąpienia składnika aktywów, większą niż związane z tym koszty. Jeśli prawo lub obowiązek zastąpienia powstaje tylko w określonej dacie lub w chwili wystąpienia danego zdarzenia bądź po określonej dacie lub po wystąpieniu danego zdarzenia, prawo dostawcy do zastąpienia nie jest znaczące, ponieważ dostawca nie ma praktycznej możliwości podstawienia alternatywnych aktywów przez cały okres użytkowania.

Część zdolności użytkowej składnika aktywów stanowi zidentyfikowany składnik aktywów, jeżeli jest fizycznie odrębna. Zdolność użytkowa lub inna część składnika aktywów, która nie jest fizycznie odrębna nie stanowi zidentyfikowanego składnika aktywów, chyba że obejmuje zasadniczo całą zdolność użytkową danego składnika aktywów, co zapewnia Spółce zasadniczo wszystkie korzyści ekonomiczne z użytkowania składnika aktywów.

Okres leasingu

Okres leasingu to nieodwoływalny okres obowiązywania umowy leasingu obejmujący łącznie:

- możliwe okresy przedłużenia umowy leasingu, jeżeli leasingobiorca ma uzasadnioną pewność, że skorzysta z tej opcji oraz
- możliwe okresy wypowiedzenia umowy leasingu, jeżeli leasingobiorca ma uzasadnioną pewność, że nie skorzysta z tej opcji.

Okres leasingu rozpoczyna się w dacie rozpoczęcia czyli w dacie, w której leasingodawca udostępni składnik aktywów do użytkowania przez leasingobiorcę. Data rozpoczęcia leasingu może być jednocześnie datą początkową leasingu lub datą późniejszą. Data początkowa leasingu to wcześniejsza z dwóch dat: zawarcia umowy leasingowej lub zobowiązania się do przestrzegania zasadniczych postanowień leasingu. Okres leasingu obejmuje także ewentualne okresy beczynszowe przyznane leasingobiorcy.

Określając okres leasingu i szacując długość nieodwoływanego okresu leasingu Spółka stosuje definicję umowy i określa okres egzekwowalności umowy. Leasing przestaje być egzekwowalny, gdy zarówno leasingobiorca, jak i leasingodawca ma prawo wypowiedzenia leasingu bez konieczności uzyskania zezwolenia drugiej strony, czego konsekwencją jest najwyżej nieznaczna kara. W przypadkach, gdy:

- tylko leasingobiorca ma prawo wypowiedzenia – prawo to będzie traktowane jako opcja wypowiedzenia przysługująca leasingobiorcy, którą uwzględnia się przy ustalaniu okresu leasingu,
- tylko leasingodawca ma prawo wypowiedzenia – nieodwoływalny okres leasingu będzie obejmował także okres objęty opcją wypowiedzenia.

Ponowna ocena okresu leasingu jest możliwa w przypadku wystąpienia istotnego zdarzenia lub istotnej zmiany w okolicznościach, które pozostają pod kontrolą leasingobiorcy i mogą mieć istotny wpływ na prawdopodobieństwo, że leasingobiorca skorzysta z opcji, która nie została wcześniej uwzględniona w ustaleniach dotyczących okresu leasingu, lub nie skorzysta z opcji, która została wcześniej uwzględniona w tych ustaleniach. Okres leasingu podlega aktualizacji, jeśli zajdzie zmiana dotycząca nieodwoływanego okresu leasingu np. leasingobiorca skorzysta lub nie skorzysta z opcji nieuwzględnionej/uwzględnionej we wcześniejszych ustaleniach dotyczących okresu leasingu.

Ujęcie i prezentacja leasingu przez leasingobiorcę

W dacie rozpoczęcia leasingu leasingobiorca ujmuje składnik aktywów z tytułu prawa do użytkowania oraz zobowiązanie z tytułu leasingu.

Początkowo składnik aktywów z tytułu prawa do użytkowania wyceniany jest według kosztu. Na koszt ten składają się:

- kwota początkowej wyceny zobowiązania z tytułu leasingu
- wszelkie opłaty leasingowe zapłacone w dacie rozpoczęcia lub przed tą datą pomniejszone o wszelkie otrzymane zachęty leasingowe
- wszelkie początkowe bezpośrednie koszty poniesione przez leasingobiorcę w związku z zawarciem umowy
- szacunek kosztów, które ma obowiązek ponieść leasingobiorca w związku z demontażem i usunięciem składnika aktywów, przeprowadzeniem renowacji miejsca bądź samego składnika aktywów do stanu wymaganego przez warunki leasingu.

Początkowo zobowiązanie z tytułu leasingu wyceniane jest w wysokości wartości bieżącej opłat leasingowych pozostających do zapłaty w dacie rozpoczęcia leasingu. Do dyskonta opłat leasingowych Spółka stosuje stopę procentową leasingu, jeżeli stopę tę można z łatwością ustalić.

Wycena na dzień bilansowy – aktywa z tytułu prawa do użytkowania

Po początkowej wycenie aktywa z tytułu prawa do użytkowania wyceniane są wg modelu kosztu. Spółka amortyzuje aktywa z tytułu prawa użytkowania według metody liniowej. Okres amortyzacji trwa od daty rozpoczęcia leasingu do wcześniejszej z dat: końca użytkowania składnika aktywów lub końca okresu leasingu. Jeżeli jest pewne lub wysoce prawdopodobne przeniesienie pod koniec umowy prawa własności do składnika aktywów na leasingobiorcę, to okres amortyzacji trwa do końca oczekiwanego okresu użytkowania tego składnika aktywów przez leasingobiorcę.

Aktywa z tytułu prawa do użytkowania podlegają zasadom MSR 36 „Utrata wartości aktywów”. Spółka ocenia składnik aktywów z tytułu utraty wartości w przypadku wystąpienia takich przesłanek.

Aktywa z tytułu prawa do użytkowania mogą podlegać korektom w związku z aktualizacją wyceny zobowiązania z tytułu leasingu lub zmianą umowy, która nie jest traktowana jak odrębny leasing.

Wycena na dzień bilansowy – zobowiązania z tytułu leasingu

Po początkowym ujęciu Spółka wycenia zobowiązanie z tytułu leasingu poprzez:

1. zwiększenie wartości bilansowej o naliczone odsetki od tego zobowiązania (wyliczone z zastosowaniem stopy procentowej leasingu lub krańcowej stopy procentowej leasingobiorcy)
2. zmniejszenie wartości bilansowej o dokonane płatności z tytułu opłat leasingowych
3. korektę wartości bilansowej z tytułu:
 - aktualizacji wyceny w związku ze zmianami w opłatach leasingowych
 - zmiany umowy leasingowej.

Aktualizacja zobowiązania wymaga zdyskontowania zaktualizowanych opłat leasingowych.

W przypadku, gdy zobowiązanie z tytułu leasingu zostaje ponownie wycenione, odpowiednia korekta znajduje odzwierciedlenie w prawie do wykorzystania aktywa lub zysk lub strata, jeżeli składnik aktywów z prawem do użytkowania jest już zredukowany do zera.

Spółka zdecydowała się rozliczać krótkoterminowe umowy leasingu i leasingu aktywów o niskiej wartości za pomocą praktyczne zastosowania. Zamiast ujmować aktywa z tytułu prawa do użytkowania i zobowiązania z tytułu leasingu, płatności w relacji do nich jest ujmowana jako koszt w rachunku zysków i strat metodą liniową przez okres leasingu.

W sprawozdaniu z sytuacji finansowej aktywa z prawem do użytkowania zostały zaprezentowane jako prawo do użytkowania aktywów a zobowiązania leasingowe zostały ujęte jako pozostałe zobowiązania finansowe.

Warunkowe opłaty leasingowe są ujmowane jako koszt w okresie, w którym stają się należne.

Zmiana polityki rachunkowości

Zmiany do MSSF 9 Kontrakty z cechami przedpłat z ujemną rekompensatą - obowiązujące w odniesieniu do okresów sprawozdawczych rozpoczynających się w dniu lub po 1 stycznia 2019 r.

Zmiany dotyczą wyceny aktywów finansowych z tzw. prawem do wcześniejszej spłaty z negatywnym wynagrodzeniem według zamortyzowanego kosztu lub według wartości godziwej poprzez inne całkowite dochody, zamiast wyceniania

według wartości godziwej przez zysk lub stratę. Zmiany nie mają wpływu na stosowane przez Grupę zasady (politykę) rachunkowości w odniesieniu do działalności Grupy lub jej wyników finansowych.

Zmiany do MSR 19 Zmiany, ograniczenia oraz rozliczenia programów świadczeń pracowniczych - obowiązujące w odniesieniu do okresów sprawozdawczych rozpoczynających się w dniu lub po 1 stycznia 2019 r.

Zmiany dotyczą programów określonych świadczeń, wprowadzając wymóg ustalania kosztów bieżących świadczeń oraz odsetek netto z zastosowaniem założeń przyjętych do wyceny zobowiązania lub aktywa z tytułu określonych świadczeń dla okresu po zmianie planów. Zmiany nie mają istotnego wpływu na stosowane przez Grupę zasady (politykę) rachunkowości w odniesieniu do działalności Grupy lub jej wyników finansowych.

MSSF 16 Leasing - obowiązujący w odniesieniu do okresów sprawozdawczych rozpoczynających się w dniu lub po 1 stycznia 2019 r.

W bieżącym sprawozdaniu finansowym Grupa po raz pierwszy zastosowała *MSSF 16 Leasing*, który zastąpił *MSR 17 Leasing*. *MSSF 16* określa zasady ujmowania dotyczące leasingu w zakresie wyceny, prezentacji i ujawniania informacji. Zasadnicza zmiana w podejściu do leasingu wynikająca z nowych regulacji polega na odejściu w odniesieniu do leasingobiorcy od podziału na leasing finansowy i operacyjny. Według nowych zasad wszystkie umowy spełniające definicję umów leasingu lub umów zawierających leasing prezentowane są zgodnie z modelem, jaki dotychczas przewidziany był dla umów leasingu finansowego. Zmiany szczegółowo opisane w punkcie Leasing w Istotnych zasadach rachunkowości.

Wpływ *MSSF16* na wynik Grupy wg stanu na dzień 30 września 2019 roku:

Spółka	Środki trwałe	zobowiązania finansowe krótkoterminowe	zobowiązania finansowe długoterminowe	amortyzacja	koszty finansowe	usługi obce
Elemental Holding S.A.	3 583	1 172	2 410	598	117	-715
Syntom Metal Recycling Sp. z o.o.	3 854	1 107	2 747	559	104	-664
Tesla Recycling Sp. z o.o. S.K	3 147	1 232	1 916	583	92	-675
Terra Recycling Sp. z o.o. S.K	2 574	1 550	1 023	1 355	233	- 1 587
pozostałe	12 127	2 669	9 252	1 016	145	- 1 416
ŁĄCZNIE	25 285	7 730	17 348	4 111	691	- 5 057

Zmiany do MSR 28 Długoterminowe inwestycje w jednostkach stowarzyszonych i wspólnych przedsięwzięciach - obowiązujące w odniesieniu do okresów sprawozdawczych rozpoczynających się w dniu lub po 1 stycznia 2019 r.

Zmiana dotyczy ujmowania długoterminowych inwestycji w jednostki stowarzyszone i wspólne przedsięwzięcia, które stanowią część inwestycji netto w te jednostki, w stosunku do których nie stosuje się metody praw własności. Zgodnie z nowymi wytycznymi inwestycje takie należy ujmować zgodnie z regulacjami nowego standardu *MSSF 9* w szczególności, jeśli chodzi o wymogi dotyczące utraty wartości. Zmiany nie mają istotnego wpływu na stosowane przez Grupę zasady (politykę) rachunkowości w odniesieniu do działalności Grupy lub jej wyników finansowych.

Poprawki do MSSF (2015-2017) Zmiany w ramach procedury wprowadzania corocznych poprawek do MSSF - obowiązujące w odniesieniu do okresów sprawozdawczych rozpoczynających się w dniu lub po 1 stycznia 2019 r.

Zmiany dotyczą czterech standardów: *MSR 12 Podatek dochodowy* w zakresie ujmowania wpływu podatku dochodowego na dywidendę, *MSR 23 Koszty finansowania zewnętrznego* w zakresie modyfikowanych składników aktywów przygotowywanych do planowego wykorzystania lub sprzedaży, *MSSF 3 Połączenia przedsięwzięć* w zakresie przejścia kontroli nad podmiotem stanowiącym wspólne operacje oraz *MSSF 11 Wspólne ustalenia umowne* w zakresie

braku sprawowania kontroli przez uczestnika nad wspólnym działaniem. Zmiany nie mają istotnego wpływu na stosowane przez Grupę zasady (politykę) rachunkowości w odniesieniu do działalności Grupy lub jej wyników finansowych.

KIMSF 22 Transakcje w walutach obcych i płatności zaliczek - obowiązująca w odniesieniu do okresów sprawozdawczych rozpoczynających się w dniu lub po 1 stycznia 2019 r.

Interpretacja KIMSF 22 dotyczy wyjaśnienia jaki kurs przeliczenia powinien być stosowany do transakcji w walutach obcych, które wiążą się z otrzymaniem bądź wydatkowaniem zaliczkowej zapłaty księgowanej przed ujęciem odpowiedniego składnika aktywów, kosztu lub przychodu wynikającego z tej transakcji. Interpretacja nie ma zastosowania, jeżeli początkowe ujęcie odpowiedniego składnika aktywów, kosztu lub przychodu następuje według wartości godziwej. Interpretacja nie ma istotnego wpływu na stosowane przez Grupę zasady (politykę) rachunkowości w odniesieniu do działalności Grupy lub jej wyników finansowych.

KIMSF 23 Niepewność w zakresie sposobów ujmowania podatku dochodowego - obowiązująca w odniesieniu do okresów sprawozdawczych rozpoczynających się w dniu lub po 1 stycznia 2019 r.

Interpretacja zawiera wyjaśnienia, w jaki sposób należy stosować wymogi dotyczące ujmowania i wyceny zawarte w *MSR 12 Podatek dochodowy* w przypadku, gdy występuje niepewność co do sposobu ujęcia tego podatku. Niepewne ujęcie podatkowe to ujęcie, w przypadku którego występuje wątpliwość co do tego, czy zostanie ono zaakceptowane przez organy podatkowe. Jeżeli jednostka uzna wątpliwości dotyczące ujęcia podatkowego za istotne, powinna odzwierciedlić skutki tej niepewności w ujęciu księgowym podatku w okresie, w którym takie ustalenia zostały poczynione, na przykład poprzez ujęcie dodatkowego zobowiązania podatkowego lub zastosowanie wyższej stawki podatku. Pomiaru skutków tej niepewności powinno się dokonać albo metodą najbardziej prawdopodobnej kwoty, albo metodą przewidywanej wartości. Interpretacja nie ma istotnego wpływu na stosowane przez Grupę zasady (politykę) rachunkowości w odniesieniu do działalności Grupy lub jej wyników finansowych.

DODATKOWE NOTY I OBJAŚNIENIA DO ŚRÓDROCZNEGO SKRÓCZONEGO SKONSOLIDOWANEGO SPRAWOZDANIA FINANSOWEGO

Nota 1. PRZYCHODY ZE SPRZEDAŻY

Przychody ze sprzedaży i przychody ogółem Grupy prezentują się następująco:

Opis	01.01.-30.09.2019	01.01.-30.09.2018
Działalność kontynuowana		
Sprzedaż towarów i materiałów	1 539 913	1 209 273
Sprzedaż produktów i usług	36 824	33 082
Zmiana stanu produktów	-1 996	1 627
SUMA przychodów ze sprzedaży	1 574 741	1 243 982
Pozostałe przychody operacyjne	3 723	4 192
Przychody finansowe	5 520	3 450
SUMA przychodów ogółem z działalności kontynuowanej	1 583 984	1 251 624
<i>Przychody z działalności zaniechanej</i>		
SUMA przychodów ogółem	1 583 984	1 251 624

Przychody z działalności zaniechanej nie wystąpiły.

Nota 2. SEGMENTY OPERACYJNE

Grupa przyjęła jako podstawowy układ sprawozdawczy – podział na segmenty geograficzne, czyli związane z prowadzeniem działalności w różnych obszarach geograficznych określonych według kryterium lokalizacji rynków zbytu. Wyodrębnione zostały trzy segmenty:

- rynek krajowy (Polska),
- Europa,
- Azja.

Nie dokonano podziału na branże z uwagi na fakt, iż Grupa Elemental Holding SA jest grupą przedsiębiorstw zintegrowanych poziomo, których oceny w opinii zarządu przez pryzmat efektów finansowych działalności należy dokonywać jako całości. Tylko skonsolidowane dane finansowe i tak przedstawione informacje dostarczają obiektywnych wniosków z ich analizy, co powoduje iż Grupa Elemental Holding SA nie wyodrębnia segmentów działalności. Zdaniem zarządu tylko całościowe spojrzenie umożliwia najbardziej obiektywną ocenę rodzajów i skutków działań gospodarczych, w które jest zaangażowana Grupa.

Unikalny charakter Grupy i złożoność procesów oraz różnorodność obszarów, na których działa Grupa powoduje, iż jako jedyny, niezakłócający obiektywnego obrazu efektów finansowych jej działania to prezentacja skonsolidowanych wyników. Wyodrębnianie segmentów operacyjnych nie niesie dla czytelników sprawozdania finansowego istotnych informacji, mogąc prowadzić do powstania niewłaściwych wniosków.

Opis	01.01.-30.09.2019	01.01.-30.09.2018
Polska	368 530	437 590
Europa (poza Polską)	551 318	398 872
Azja	654 893	407 520
Przychody ze sprzedaży ogółem	1 574 741	1 243 982

Nota 3. KOSZTY DZIAŁALNOŚCI OPERACYJNEJ

Dane dotyczące kosztów działalności operacyjnej przedstawiono w sprawozdaniu „Skonsolidowany rachunek zysków i strat”.

Nota 4. POZOSTAŁE PRZYCHODY I KOSZTY OPERACYJNE

Opis	01.01.-30.09.2019	01.01.-30.09.2018
Zysk ze zbycia niefinansowych aktywów trwałych	259	242
Rozwiązanie rezerw	381	2 111
Uzyskane kary, grzywny i odszkodowania	350	192
Nadwyżki inwentaryzacyjne	2	24
Dofinansowanie wynagrodzeń	480	686
ZFRON		114
Przychody z refaktur kosztów	477	
Dotacje	205	225
Pozostałe	949	598
Spisane zobowiązania	486	
Zwrócone podatki kosztowe	133	
Przychody komornicze	1	
Pozostałe przychody operacyjne	3 723	4 192
Strata ze zbycia niefinansowych aktywów trwałych	227	147
Utworzenie rezerw		370
Aktualizacja wartości aktywów niefinansowych	9	
Spisanie należności bezpośrednio w ciężar kosztów oraz odpisy aktualizujące należności	1 348	470
Niezawinione niedobory	73	136
Kary i odszkodowania	42	
Kradzież		
Refaktura kosztów	1 928	
Inne	276	343
Pozostałe koszty operacyjne	3 903	1 466

Nota 5. PRZYCHODY I KOSZTY FINANSOWE

Opis	01.01.-30.09.2019	01.01.-30.09.2018
Przychody finansowe z odsetek	370	530
Zysk ze zbycia inwestycji		
Aktualizacja wartości inwestycji		
Różnice kursowe	4 656	2 556
Rozwiązanie rezerwy na odsetki od sprawy sądowej		
Pozostałe przychody finansowe	482	364
Dywidendy		
Wycena instrumentów finansowych	10	
Przychody ze zwrotu kosztów pozyskania kapitału w grupie	2	
Przychody finansowe	5 520	3 450
Koszty finansowe z odsetek	7 582	5 250
Różnice kursowe	384	
Wycena na instrumentach pochodnych		1 627
Prowizje bankowe	1 146	188
Zakup certyfikatów		492
Aktualizacja wartości inwestycji		
Strata ze zbycia inwestycji	386	
Odpis na obligacje		
Usługi faktoringowe	869	
Pozostałe koszty finansowe	511	176
Koszty pozyskanie kapitału	442	
Wycena instrumentów finansowych	2 186	
Koszty finansowe	13 506	7 733

Nota 6. PODATEK DOCHODOWY I ODROZONY PODATEK DOCHODOWY

Obciążenia podatkowe za prezentowane okresy przedstawiają się następująco:

Opis	01.01.- 30.09.2019	01.01.- 31.12.2018	01.01.- 30.09.2018
Bieżący podatek dochodowy	5 025	8 558	5 918
Dotyczący roku obrotowego	5 015	8 543	5 918
Korekty dotyczące lat ubiegłych	10	15	
Odroczony podatek dochodowy	555	1 604	209
Związany z powstaniem i odwróceniem się różnic przejściowych	555	1 604	209
Związany z obniżeniem stawek podatku dochodowego			
Obciążenie podatkowe wykazane w skonsolidowanym rachunku zysków i strat	5 580	10 162	6 127

Część bieżąca podatku dochodowego tworzących Grupę Kapitałową jednostek ustalona została według stawki równej 15%,19% i 22% dla podstawy opodatkowania podatkiem dochodowym

UJEMNE RÓŻNICE PRZEJŚCIOWE BĘDĄCE PODSTAWĄ DO TWORZENIA AKTYWA Z TYTUŁU PODATKU ODROZONEGO	Stan na początek okresu	Zwiększenia	Zmniejszenia	Stan na koniec okresu
1) Różnice kursowe niezrealizowane i naliczone odsetki	2 997	620		3 617
2) Zobowiązanie leasingowe	7 010		3421	3 589
3) Rezerwy	2 564		1215	1 349
4) Koszty zawieszono związane z przychodami	1 021		1021	0
5) Odpisy na należności	728		728	0
6) Straty podatkowe	0		0	0
7) Niewypłacone wynagrodzenia	295		148	147
8) Składki ZUS niewypłacone	318	45		363
9) Inne	21		21	0
Suma ujemnych różnic przejściowych	14 954	665	6 554	9 065
Aktywa z tytułu odroczonego podatku	2 700			1 735

DODATNIE RÓŻNICE PRZEJŚCIOWE BĘDĄCE PODSTAWĄ DO TWORZENIA REZERWY Z TYTUŁU PODATKU ODROZONEGO	Stan na początek okresu	Zwiększenia	Zmniejszenia	Stan na koniec okresu
1) Odsetki	1 903		1884	19
2) Wartość netto ST leasingowanych	18 758		4095	14 663
3) Naliczone przychody	3 345		362	2 983
4) Różnice kursowe	59	1466		1525
5) Pozostałe różnice przejściowe	470		470	0
Suma dodatnich różnic przejściowych	24 535	1 466	6 811	19 190
Rezerwa z tytułu podatku odroczonego na koniec okresu	4 574			3 530

Aktywa/Rezerwa netto z tytułu podatku odroczonego

	30.06.2019	31.12.2018	30.06.2018
Aktywo z tytułu podatku odroczonego	1 735	2 700	2 892
Rezerwa z tytułu podatku odroczonego – działalność kontynuowana	3 530	4 574	3 371
Aktywa/Rezerwa netto z tytułu podatku odroczonego	-1 795	-1 874	-479

Nota 7. DZIAŁALNOŚĆ ZANIECHANA

Działalność zaniechana nie wystąpiła.

Nota 8. ZYSK PRZYPADAJĄCY NA JEDNA AKCJĘ PODMIOTU DOMINUJĄCEGO

Opis	01.01.-30.09.2019	01.01.-30.09.2018
Średnia ważona liczba akcji wykazana dla potrzeb wyliczenia wartości podstawowego zysku na jedną akcję w szt.	170 466 065	170 466 065
Zysk (strata) netto przypisana podmiotowi dominującemu	16 839	23 018
Zysk na jedną akcję	0,10	0,14

Zysk podstawowy przypadający na jeden udział oblicza się poprzez podzielenie zysku netto za okres przypadającego na akcjonariuszy Grupy przez średnią ważoną liczbę udziałów występujących w ciągu okresu. Zysk rozwodniony przypadający na jeden udział oblicza się poprzez podzielenie zysku netto za okres przypadającego na udziałowców przez średnią ważoną liczbę wydanych udziałów występujących w ciągu okresu.

Na potrzeby wyliczenia średniej ważonej liczby akcji zwykłych (mianownika wzoru zysku na akcję) istniejących w trakcie okresu, w którym dokonano przejęcia odwrotnego:

- za liczbę akcji zwykłych występujących pomiędzy początkiem okresu, a datą przejęcia uznaje się liczbę akcji zwykłych obliczonych na podstawie średniej ważonej liczby akcji zwykłych jednostki z prawnego punktu widzenia przejmowanej (jednostki z rachunkowego punktu widzenia przejmowanej) występujących w ciągu okresu i pomnożonych przez wskaźnik wymiany określony w umowie połączenia oraz
- liczbę akcji zwykłych występujących pomiędzy dniem przejęcia, a końcem tego okresu stanowi faktyczna liczba akcji zwykłych jednostki z prawnego punktu widzenia przejmowanej (jednostki z rachunkowego punktu widzenia przejmowanej) występujących w tym okresie.

Podstawowy zysk na akcję za każdy okres porównawczy przed dniem przejęcia zaprezentowany w skonsolidowanym sprawozdaniu finansowym sporządzonym po przejęciu odwrotnym oblicza się poprzez podzielenie:

- zysku lub straty jednostki z prawnego punktu widzenia przejmowanej dającej się przyporządkować zwykłym udziałowcom w każdym z tych okresów przez
- historyczną średnią ważoną liczbę akcji zwykłych jednostki z prawnego punktu widzenia przejmowanej pomnożoną przez wskaźnik wymiany określony w umowie przejęcia.

Wyliczenie zysku na jeden udział zostało oparte na następujących informacjach:

Opis	01.01.-30.09.2019	01.01.-30.09.2018
Zysk netto z działalności kontynuowanej dla podmiotu dominującego	16 839	23 018
Strata na działalności zaniechanej		
Zysk wykazany dla potrzeb wyliczenia wartości podstawowego zysku przypadającego na jedną akcję	16 839	23 018
Efekt rozwodnienia		
Zysk wykazany dla potrzeb wyliczenia wartości rozwodnionego zysku przypadającego na jedną akcję	16 839	23 018

Liczba akcji

Opis	01.01.-30.09.2019	01.01.-30.09.2018
Średnia ważona liczba akcji wykazana dla potrzeb wyliczenia wartości podstawowego zysku na jedną akcję w szt.	170 466 065	170 466 065
Efekt rozwodnienia		
Średnia ważona liczba akcji wykazana dla potrzeb wyliczenia wartości rozwodnionego zysku na jedną akcję w szt.	170 466 065	170 466 065

Nota 9. DYWIDENDY ZAPROPONOWANE, WYPŁACONE LUB UCHWALONE DO DNIA ZATWIERDZENIA SPRAWOZDANIA FINANSOWEGO

W roku 2019 Emitent nie wypłacił dywidendy ani zaliczek na poczet dywidendy.

W jednej ze spółek zależnych wypłacono zaliczki na poczet dywidendy za 2019 rok w kwocie 346 tys. złotych dla udziałowców niekontrolujących. Zgodnie z uchwałą z dnia 21 maja 2018 roku w sprawie podziału zysku za 2017 rok wypłacono dywidendę udziałowcom niekontrolującym w kwocie 1 787 tys. złotych.

Nota 10. UJAWNIE NIE ELEMENTÓW POZOSTAŁYCH DOCHODÓW CAŁKOWITYCH ORAZ EFEKT PODATKOWY POZOSTAŁYCH DOCHODÓW CAŁKOWITYCH

W okresach objętych sprawozdaniem skonsolidowanym wystąpiły transakcje, które należałoby zgodnie z MSR 1 zakwalifikować jako „inne dochody całkowite”, dlatego też wartość pozycji zysk netto oraz całkowity dochód są różne. Zostały zakwalifikowane do całkowitych dochodów kwoty różnic kursowych z wyceny jednostek działających za granicą w wysokości - 11 226 tys. PLN.

Nota 11. RZECZOWE AKTYWA TRWAŁE I AKTYWA NIEMATERIALNE

Rzeczowe aktywa

Kupno i sprzedaż

W okresie 9 miesięcy zakończonym 30 września 2019 roku, Grupa nabyła rzeczowe aktywa trwałe o wartości 8310 tys. zł (w okresie 9 miesięcy zakończonym 30 września 2018 roku: 9 831 tys. zł)

W związku z wdrożeniem MSSF 16 wartość została wprowadzona do ksiąg wartość ujawnionych aktywów w wysokości 25 285 tys. PLN.

W okresie 9 miesięcy zakończonym 30 września 2019 roku, Grupa sprzedała składniki rzeczowych aktywów trwałych o wartości netto 614 tys. zł (w okresie 9 miesięcy zakończonym 30 września 2018 roku: 3 040 tys. zł).

Spółka	Rodzaj ustanowionego zabezpieczenia / udzielonego poręczenia	Do kwoty
Elemental Holding S.A.	Oświadczenie o poddaniu się egzekucji zgodnie z art. 777 KPC §1 pkt 5 Zastaw Rejestrowy oraz Finansowy na Rachunkach Bankowych	255.000.000,00 zł
PGM Group spółka z ograniczoną odpowiedzialnością sp. k.	Oświadczenie o poddaniu się egzekucji zgodnie z art. 777 KPC §1 pkt 5 Zastaw Rejestrowy oraz Finansowy na Rachunkach Bankowych Zastaw Rejestrowy na Aktywach Zastaw na prawach komandytariusza/komplementariusza Hipoteka	255.000.000,00 zł
Elemental Catalyst Recycling sp. z o.o.	Oświadczenie o poddaniu się egzekucji zgodnie z art. 777 KPC §1 pkt 5 Zastaw Rejestrowy oraz Finansowy na Rachunkach Bankowych Zastaw Rejestrowy na Aktywach Hipoteka	255.000.000,00 zł
Terra Recycling spółka z ograniczoną odpowiedzialnością sp. k.	Oświadczenie o poddaniu się egzekucji zgodnie z art. 777 KPC §1 pkt 5 Zastaw Rejestrowy oraz Finansowy na Rachunkach Bankowych Zastaw Rejestrowy na Aktywach Zastaw na komandytariusza/komplementariusza Hipoteka	255.000.000,00 zł
PCB Tech sp. z o.o.	Oświadczenie o poddaniu się egzekucji zgodnie z art. 777 KPC §1 pkt 5 Zastaw Rejestrowy oraz Finansowy na Rachunkach Bankowych	255.000.000,00 zł

	Zastaw Rejestrowy na Aktywach Hipoteka	
Syntom Metal Recycling sp. z o.o.	Oświadczenie o poddaniu się egzekucji zgodnie z art. 777 KPC §1 pkt 5 Zastaw Rejestrowy oraz Finansowy na Rachunkach Bankowych Zastaw Rejestrowy na Aktywach Zastaw na Udziałach Hipoteka	255.000.000,00 zł
Platinum M.M spółka z ograniczoną odpowiedzialnością sp. k.	Oświadczenie o poddaniu się egzekucji zgodnie z art. 777 KPC §1 pkt 5 Zastaw Rejestrowy oraz Finansowy na Rachunkach Bankowych Zastaw Rejestrowy na Aktywach Zastaw na komandytariusza/komplementariusza	255.000.000,00 zł
Tesla Recycling spółka z ograniczoną odpowiedzialnością sp. k.	Oświadczenie o poddaniu się egzekucji zgodnie z art. 777 KPC §1 pkt 5 Zastaw Rejestrowy oraz Finansowy na Rachunkach Bankowych Zastaw Rejestrowy na Aktywach Zastaw na komandytariusza/komplementariusza	255.000.000,00 zł
Elemental Asset Management sp. z o.o.	Oświadczenie o poddaniu się egzekucji zgodnie z art. 777 KPC §1 pkt 5	255.000.000,00 zł
Recat GmbH	Oświadczenie o poddaniu się egzekucji zgodnie z art. 777 KPC §1 pkt 5	255.000.000,00 zł
Evciler & Elemental Recycling Middle East DMCC	Oświadczenie o poddaniu się egzekucji zgodnie z art. 777 KPC §1 pkt 5	255.000.000,00 zł

wskazane w zestawieniu ustalone hipoteki tyczą się nieruchomości o numerach ksiąg wieczystych:

PT1T/00056143/0, WA1G/00007966/6, BY1B/00185667/0, BY1B/00183620/5, WA1G/00054096/0, PT1T/00047954/2, PT1T/00003265/5, PT1T/00012363/8, PT1T/00003263/1, PT1T/00045036/7, PT1T/00043834/7, PT1T/00043911/1, PT1T/00010931/7, PT1T/00067547/2, LD1P/00031744/0, SL1S/00092791/1, GD1G/00081039/6, BB1B/00113668/2, SZ1S/00132548/9, BY1B/00215987/9, BY1B/00215986/2

Odpisy z tytułu utraty wartości

W okresie zakończonym 30 września 2019 roku Grupa nie zawiązała oraz nie rozwiązała odpisów aktualizujących wartość rzeczowych aktywów trwałych.

AKTYWA NIEMATERIALNE

Kupno i sprzedaż

W okresie 9 miesięcy zakończonym 30 września 2019 roku, Grupa nabyła składniki aktywów niematerialnych o wartości 570 tys. zł (w okresie 9 miesięcy zakończonym 30 września 2018 roku: 115 tys. z).

W okresie 9 miesięcy zakończonym 30 września 2019 roku, Grupa nie dokonała zbycia aktywów niematerialnych. Analogicznie w okresie zakończonym 30 września 2018 roku nie dokonano zbycia aktywów niematerialnych

Nota 12. WARTOŚĆ FIRMY

	30.09.2019	31.12.2018	30.09.2018
Wartość firmy rozliczenie nabycia Syntom spółka z ograniczoną odpowiedzialnością sp.k.	59 851	59 851	59 851

SKONSOLIDOWANE SPRAWOZDANIE FINANSOWE GRUPY KAPITAŁOWEJ Elemental Holding S.A. za okres 01.01-30.09.2019r. oraz okres porównawczy za 01.01-30.09.2018r.
(wszystkie kwoty podane są w tys. złotych o ile nie podano inaczej)

Wartość firmy zakup zorganizowanej części „TOMPOL”	2 491	2 491	2 491
Wartość firmy zakup GK Terra Recycling spółka z ograniczoną odpowiedzialnością sp.k.	44 647	44 647	44 647
Wartość firmy UAB ”EMP recycling”	11 566	11 566	11 566
Wartość firmy Metal Holding s.r.o.	12 846	12 846	12 846
Wartość firmy PGM Group spółka z ograniczoną odpowiedzialnością S.K.A.	30 661	30 661	30 661
Evciler & Elemental Recycling Middle East DMCC	41 497	41 497	41 497
Wartość firmy Syntom spółka z ograniczoną odpowiedzialnością sp.j	9 421	9 421	9 950
Wartość firmy Elemental Resource Management Ltd.	18 129	18 129	18 129
Wartość firmy Platinum M.M. sp. z o.o.	66	66	66
Wartość firmy Kat-Metal Oy	15 630	15 630	15 630
Wartość firmy Platinum M.M. spółka z ograniczoną odpowiedzialnością sp.k.	23 725	23 725	23 725
Wartość firmy PCB Tech sp. z o.o.	8 878	8 878	8 878
Wartość firmy Recat GmbH	36 002	36 002	36 002
Wartość firmy - Evciler Kimya Madencilik ve Değerli Metaller Sanayi Ticaret Anonim Şirketi	1 036	1 036	1 036
	316 445	316 445	316 974

W okresie zakończonym 30 września 2019 roku nie wystąpiły zmiany wartości firmy.

Nota 13. POZOSTAŁE AKTYWA TRWAŁE

Pozostałe aktywa trwałe w prezentowanym okresie wynoszą 155 tys.

Nota 14. AKTYWA FINANSOWE DOSTĘPNE DO SPRZEDAŻY

Aktywa finansowe dostępne do sprzedaży w prezentowanych okresach nie występują.

Nota 15. POZOSTAŁE AKTYWA FINANSOWE I AKTYWA WYCENIANE PRZEZ WYNIK FINANSOWY

Opis	30.09.2019	31.12.2018	30.09.2018
Pożyczki	9 103	590	2 584
Obligacje			
Pozostałe, w tym wycena instrumentów pochodnych	138	327	429
Razem	9 241	917	3 013
Pozostałe aktywa finansowe - krótkoterminowe	9 204	887	2 943
Pozostałe aktywa finansowe - długoterminowe	37	30	70

Nota 16. ZAPASY

Zapasy wyceniane są według ceny nabycia lub kosztów wytworzenia nie wyższych od ich ceny sprzedaży netto możliwej do uzyskania na dzień bilansowy. Wartość netto możliwa do uzyskania jest oszacowaną ceną sprzedaży dokonywanej w toku bieżącej działalności gospodarczej, pomniejszona o szacowane koszty wykończenia oraz koszty niezbędne do doprowadzenia sprzedaży do skutku.

Opis	30.09.2019	31.12.2018	30.09.2018
Materiały na potrzeby produkcji i pozostałe materiały	28 236	55 400	8 573
Półprodukty i produkty w toku	1 807	1 578	480
Produkty gotowe	9 152	8 085	6 618
Towary	117 420	96 875	141 612
Zapasy brutto	156 615	161 938	157 283
Odpis aktualizujący stan zapasów			
Zapasy	156 615	161 938	157 283

Nota 17. NALEŻNOŚCI HANDLOWE

Opis	30.09.2019	31.12.2018	30.09.2018
Należności handlowe	207 101	164 457	153 731
- od jednostek powiązanych			
- od pozostałych jednostek	207 101	164 457	153 731
Odpisy aktualizujące	1 699	1 860	1 852
- od jednostek powiązanych			
- od pozostałych jednostek	1 699	1 860	1 852
Należności handlowe brutto	208 800	166 317	155 583

W odniesieniu do należności handlowych, dla których odpisy aktualizujące szacuje się dla całego życia instrumentu, Grupa nie jest narażona na ryzyko kredytowe w związku z pojedynczym znaczącym kontrahentem. W konsekwencji szacunki odpisów są dokonywane na zasadzie zbiorowej, a należności zostały pogrupowane według okresu przeterminowania oraz lokalizacji geograficznej dłużnika. Szacunek odpisu jest oparty przede wszystkim o historycznie kształtujące się przeterminowania i powiązanie zalegania z faktyczną spłacalnością z ostatnich 3 lat.

Nota 18. POZOSTAŁE NALEŻNOŚCI

Opis	30.09.2019	31.12.2018	30.09.2018
Pozostałe należności, w tym:	22 413	16 649	19 739
- kaucje	1 383	480	576
- rozrachunki z tytułu zaliczek	8 517	1 821	1 756
- należności z tytułu podatków	10 686	7 879	5 566
- należności ze sprzedaży aktywów		3 981	
- należności ze sprzedaży Litwy			9 654
- inne	1 827	2 488	2 187
- należności z tytułu dywidendy			
Pozostałe należności - krótkoterminowe	22 413	16 649	19 739
Pozostałe należności - długoterminowe			

Nota 19. ŚRODKI PIENIĘŻNE I ICH EKWIWALENTY

Opis	30.09.2019	31.12.2018	30.09.2018
Środki pieniężne w kasie i na rachunkach bankowych:	48 585	26 625	35 431
Kasa	3 219	1 893	2 228
Rachunki bankowe	45 366	24 732	33 203
Inne środki pieniężne:	198	102	72
Lokaty / depozyty	83		
Środki pieniężne w drodze	115	102	72
Środki pieniężne i ich ekwiwalenty	48 783	26 727	35 503

Nota 20. KAPITAŁ ZAKŁADOWY

Kapitał zakładowy – struktura 30.09.2019 r.

Kapitał zakładowy Elemental Holding SA na dzień sporządzenia niniejszego sprawozdania finansowego jest w całości opłacony i dzieli się na 170 466 065 akcji zwykłych na okaziciela o wartości nominalnej 1,00 (jeden złoty) każda.

Strukturę akcjonariatu na dzień 30 września 2019 r. przedstawia poniższa Tabela

Akcjonariusz	Liczba akcji	% kapitału akcyjnego	Liczba głosów	% głosów
EFF B.V.*	53 000 000	31,09%	53 000 000	31,09%
Tesla Recycling sp. z o.o. sp. k.	25 569 910	15,00%	25 569 910	15,00%
Nationale-Nederlanden PTE SA	21 827 597	12,80%	21 827 597	12,80%
MetLife OFE	12 829 712	7,53%	12 829 712	7,53%
JJR Invest sp. z o.o	11 707 600	6,87%	11 707 600	6,87%
Aegon OFE	10 138 587	5,95%	10 138 587	5,95%
Pozostali	35 392 659	20,76%	35 392 659	20,76%
Razem	170 466 065	100,00%	170 466 065	100,00%

*50.750.000 akcji bezpośrednio oraz 2.250.000 akcji pośrednio przez podmiot zależny Reventon sp. z o.o.

Określenie łącznej liczby i wartości nominalnej wszystkich akcji Emitenta

Seria/emisja rodzaj akcji	Rodzaj uprzywilejowania	Rodzaj ograniczenia praw do akcji	Liczba akcji	Wartość jednostkowa	wartość serii/emisji wg wartości nominalnej	Sposób pokrycia kapitału
A/na okaziciela	akcje zwykłe	brak	100.000	1,00 PLN	100.000	gotówka
B/na okaziciela	akcje zwykłe	brak	40.000.000	1,00 PLN	40.000.000	aport
C/na okaziciela	akcje zwykłe	brak	23.270.833	1,00 PLN	23.270.833	aport
D/na okaziciela	akcje zwykłe	brak	25.126.984	1,00 PLN	25.126.984	aport
E/na okaziciela	akcje zwykłe	brak	1.000.000	1,00 PLN	1.000.000	gotówka
F/na okaziciela	akcje zwykłe	brak	6.883.329	1,00 PLN	6.883.329	gotówka
G/na okaziciela	akcje zwykłe	brak	3.287.000	1,00 PLN	3.287.000	gotówka
H/na okaziciela	akcje zwykłe	brak	1.837.581	1,00 PLN	1.837.581	gotówka
I/na okaziciela	akcje zwykłe	brak	1.658.000	1,00 PLN	1.658.000	gotówka
J/na okaziciela	akcje zwykłe	brak	512.040	1,00 PLN	512.040	gotówka
K/na okaziciela	akcje zwykłe	brak	1.626.500	1,00 PLN	1.626.500	gotówka
L/na okaziciela	akcje zwykłe	brak	11.688.800	1,00 PLN	11.688.800	gotówka
M/na okaziciela	akcje zwykłe	brak	24.500.000	1,00 PLN	24.500.000	gotówka
N/na okaziciela	akcje zwykłe	brak	13.333.334	1,00 PLN	13.333.334	gotówka
O/na okaziciela	akcje zwykłe	brak	3.641.664	1,00 PLN	3.641.664	gotówka
P/na okaziciela	akcje zwykłe	brak	12.000.000	1,00 PLN	12.000.000	gotówka
RAZEM			170.466.065		170.466.065	

Nota 21. POZOSTAŁE ZOBOWIĄZANIA FINANSOWE

Opis	30.09.2019	31.12.2018	30.09.2018
Zobowiązania leasingowe	34 843	8 754	8 010
Zobowiązania z emisji obligacji A i B	64 455	64 557	65 173
Zobowiązania z tytułu faktoringu	7 751	8 389	7 956
Instrumenty pochodne	1 689	289	514
Z tytułu zakupu udziałów lub akcji	5 644		
Razem zobowiązania finansowe	114 382	81 989	81 653
Pozostałe zobowiązania finansowe - krótkoterminowe	28 518	36 642	70 811

Pozostałe zobowiązania finansowe - długoterminowe	85 864	45 347	10 842
---	--------	--------	--------

W związku z wdrożeniem MSSF 16 w prezentowanym okresie zostały wprowadzone do ksiąg zobowiązania finansowe w wysokości 26 644 tys. PLN.

Nota 22.ZOBOWIĄZANIA HANDLOWE

Zobowiązania handlowe

Opis	30.09.2019	31.12.2018	30.09.2018
Zobowiązania handlowe	79 147	81 556	64 012
Wobec jednostek powiązanych			
Wobec jednostek pozostałych	79 147	81 556	64 012

Zobowiązania handlowe – struktura przeterminowania

Na dzień 30.09.2019 r.

Opis	Wobec jednostek powiązanych	Wobec jednostek pozostałych	Razem
Nieprzeterminowane		55 276	55 276
Przeterminowane, lecz ściągane			
- do 60 dni		18 061	18 061
- powyżej 60 dni do 90 dni		1 739	1 739
- powyżej 90 dni do 180 dni		1 168	1 168
- powyżej 180 dni do 360 dni		2 844	2 844
- powyżej 360 dni		59	59
Razem		79 147	79 147

Na dzień 31.12.2018 r.

Opis	Wobec jednostek powiązanych	Wobec jednostek pozostałych	Razem
Nieprzeterminowane		55 457	55 457
Przeterminowane, lecz ściągane			
- do 60 dni		22 024	22 024
- powyżej 60 dni do 90 dni		2 499	2 499
- powyżej 90 dni do 180 dni		260	260
- powyżej 180 dni do 360 dni		57	57
- powyżej 360 dni		1 259	1 259
Razem		81 556	81 556

Na dzień 30.09.2018 r.

Opis	Wobec jednostek powiązanych	Wobec jednostek pozostałych	Razem
Nieprzeterminowane		45 979	45 979
Przeterminowane, lecz ściągane			
- do 60 dni		12 949	12 949
- powyżej 60 dni do 90 dni		2 017	2 017
- powyżej 90 dni do 180 dni		311	311
- powyżej 180 dni do 360 dni		1	1
- powyżej 360 dni		2 755	2 755
Razem		64 012	64 012

Nota 23. POZOSTAŁE ZOBOWIĄZANIA

Pozostałe zobowiązania krótkoterminowe

Opis	30.09.2019	31.12.2018	30.09.2018
Rozrachunki z tytułu wynagrodzeń	2 255	2 051	1 710
ZUS	1 674	1 808	1 530
Podatek od płac	973	593	493
PFRON / ZFRON	5	11	1
PCC	19	4	10
Komornicze	22	18	
Pozostałe	1 035	402	294
Zaliczki	1 083		196
VAT	3 794	914	137
Zobowiązania z tytułu zakupu aktywa			25 569
Dywidendy	7	2 651	1 822
Pozostałe zobowiązania	10 867	8 452	31 762

Nota 24. EMISJA, ZACIĄgniĘCIE, SPŁATA I WYKUP ZADŁUŻENIA

W okresie sześciu miesięcy 2019 roku grupa dokonała zaciągnięcia, emisji, wykupu lub spłaty następujących instrumentów dłużnych

- kredyty i pożyczki

	01.01.2019 - 30.09.2019
Stan na początek okresu	98 294
Zwiększenia	87 920
Zmniejszenia	28 813
Stan na koniec okresu	157 401
- w tym krótkoterminowe	78 065
w tym długoterminowe	79 336

- wyemitowane/wykupione obligacje

W dniu 28 czerwca 2019 r. Spółka zawarła Umowę w sprawie nabycia obligacji serii E wyemitowanych przez Grupę, oznaczonych kodem ISIN: PLELMTL00058 oraz Umowę w sprawie nabycia obligacji serii F wyemitowanych przez Grupę, oznaczonych kodem ISIN: PLELMTL00074.

Przedmiotem wykupu było: 2.350 sztuk obligacji zwykłych na okaziciela serii E, o wartości nominalnej 10.000,00 PLN każda, o łącznej wartości nominalnej wynoszącej 23.500.000,00 PLN oraz

37.800 sztuk obligacji zwykłych na okaziciela serii F, o wartości nominalnej 1.000,00 PLN każda, o łącznej wartości nominalnej wynoszącej 37.800.000,00 PLN

Po zrealizowaniu wykupu pozostało w obrocie 50 sztuk obligacji zwykłych na okaziciela serii E oraz 2.200 sztuk obligacji zwykłych na okaziciela serii F.

W dniu 28 czerwca 2019 roku, Emitent dokonał emisji obligacji serii A/2019 o łącznej wartości 23.703.000 PLN oraz serii B/2019 o łącznej wartości 38.139.000 PLN.

W dniu 28 czerwca 2019 roku wystosował propozycję nabycia obligacji obu serii obligacji do mBank S.A. a bank w tym samym dniu, propozycje przyjął.

W dniu 24 czerwca 2019 roku zawarta została przez Spółkę oraz niektóre jej spółki zależne, Umowa Kredytu Terminowego oraz Kredytów w Rachunku Bieżącym pomiędzy (poniżej wymienionymi spółkami zależnymi od Emitenta jako kredytobiorcą i poręczycielem: PGM Group spółka z ograniczoną odpowiedzialnością sp. k., Elemental Catalyst Recycling sp. z o.o., Terra Recycling spółka z ograniczoną odpowiedzialnością sp. k., PCB Tech sp. z o.o., Syntom Metal Recycling sp. z o.o., Platiniun M.M spółka z ograniczoną odpowiedzialnością sp. k., Tesla Recycling spółka z ograniczoną odpowiedzialnością sp. k. oraz Elemental Asset Management sp. z o.o., Recat GmbH, Evciler & Elemental Recycling

Middle East DMCC jako poręczycielem), Elemental Holding S.A. jako kredytobiorcą i poręczycielem oraz mBank S.A. jako kredytodawcą, agentem kredytu i agentem zabezpieczenia. Kredyt w Rachunku Bieżącym dla Spółki i spółek zależnych z sublimitami przeznaczony zostanie na refinansowanie dotychczasowego zadłużenia finansowego spółek zależnych z siedzibą w Polsce oraz na finansowanie bieżącej działalności, natomiast Kredyt Terminowy zostanie przeznaczony na sfinansowanie skupu akcji własnych Elemental Holding S.A.

Umowa Kredytów składa się z:

- a) Kredytu Terminowego w kwocie 55.000.000 zł z terminem spłaty 30 marca 2025 r.;
- b) Kredytów w Rachunkach Bieżących spółek Kredytobiorców w kwocie 115.000.000 zł z terminem spłaty 2 (dwóch) lat od dnia podpisania Umowy Kredytów.

Kwota wykorzystania na dzień 30.09.2019 wynosi:

- 25.000.000,00 w przypadku Kredytu terminowego, oraz
- 78.065.170,3 w przypadku kredytu w rachunkach bieżących

Nota 25. REZERWA NA ŚWIADCZENIA EMERYTALNE I PODOBNE

Opis	30.09.2019	31.12.2018	30.09.2018
Rezerwy na odprawy emerytalne i rentowe	204	709	359
Rezerwy na nagrody jubileuszowe			
Rezerw na koszty niewykorzystanych urlopów	1 960	1 370	1 044
Rezerwy na pozostałe świadczenia	400	460	179
Razem, w tym:	2 564	2 539	1 582
Rezerwa na świadczenie emerytalne i podobne - krótkoterminowe	2 267	1 912	1 293
Rezerwa na świadczenia emerytalne i podobne - długoterminowe	297	627	289

Nota 26. POZOSTAŁE REZERWY

Opis	30.09.2019	31.12.2018	30.09.2018
Koszty roku udokumentowane w roku następnym	1 362	2 994	2 117
Rezerwa na badanie sprawozdania finansowego	128		
Inne rezerwy	1 205		
Razem, w tym:	2 695	2 994	2 117
Pozostałe rezerwy - krótkoterminowe	2 695	2 994	2 117
Pozostałe rezerwy - długoterminowe			

Nota 27. ROZLICZENIA MIĘDZYOKRESOWE BIERNE

Opis	30.09.2019	31.12.2018	30.09.2018
Środki otrzymane na sfinansowanie nabycia środków trwałych oraz pozostałe	8 674	9 012	9 124
Przychody przyszłych okresów	1 936	1 076	0
Pozostałe		2	1 442
Razem, w tym:	10 610	10 090	10 566
Rozliczenia międzyokresowe - krótkoterminowe	2 386	1 529	1 890
Rozliczenie międzyokresowe - długoterminowe	8 224	8 562	8 676

Dotacje rozliczane są równoległe do amortyzacji środków trwałych sfinansowanych lub współfinansowanych z dotacji. Według Grupy nie istnieją przesłanki świadczące o niepewności (ewentualny zwrot) związanej z otrzymanymi kwotami dotacji.

Nota 28. PRZECIĘTNE ZATRUDNIENIE

Opis	30.09.2019	31.12.2018	30.09.2018
Pracownicy umysłowi	186	226	179
Pracownicy fizyczni	552	502	399
Razem	738	728	578

Nota 29. CELE I ZASADY ZARZĄDZANIA RYZYKIEM FINANSOWYM

Do głównych instrumentów finansowych z których korzystają Spółki tworzące Grupę Kapitałową należą pożyczki, obligacje, umowy kredytowe, umowy leasingu finansowego, faktoring oraz środki pieniężne i lokaty krótkoterminowe, zobowiązania z tytułu zakupu udziałów. Głównym celem tych instrumentów finansowych jest pozyskanie środków

finansowych na działalność Grupy. Grupa posiada też inne instrumenty finansowe, takie jak należności i zobowiązania z tytułu dostaw i usług, które powstają bezpośrednio w toku prowadzonej przez nią działalności.

Spółki Grupy Kapitałowej zawierają również transakcje z udziałem instrumentów pochodnych. Zasadą stosowaną przez Grupę obecnie i przez cały okres objęty sprawozdaniem jest zawieranie bezpiecznych transakcji typu FX forward w celu zabezpieczenia powstającego ryzyka kursowego na części podstawowej działalności handlowej.

Główne rodzaje ryzyka wynikającego z instrumentów finansowych Grupy obejmują ryzyko stopy procentowej, ryzyko związane z płynnością, ryzyko walutowe oraz ryzyko kredytowe. Zarząd weryfikuje i uzgadnia zasady zarządzania każdym z zobowiązań finansowych.

Spółki Grupy Kapitałowej wykorzystują zobowiązania odsetkowe o stałej (w przypadku wybranych pożyczek, obligacji i kredytu w rachunku bieżącym Banku Pekao SA) oraz zmiennej stopie procentowej (w przypadku wybranych pożyczek, kredytów, umów faktoringowych oraz leasingowych). W związku z powyższym Grupa narażona jest na ryzyko stopy procentowej, jest ono jednak, w otoczeniu obecnych niskich i stabilnych stóp procentowych w PLN, uznane z punktu widzenia grupy za relatywnie umiarkowane.

Ryzyko stopy procentowej

Grupa ELEMENTAL jest stroną umów kredytowych i leasingowych opartych o zmienne stopy procentowe. W związku z tym narażona jest na ryzyko zmian stóp procentowych zarówno w odniesieniu do posiadanych kredytów, jak również w przypadku zaciągania nowego lub refinansowania istniejącego zadłużenia. Ewentualny wzrost stóp procentowych może spowodować wzrost kosztów finansowych Grupy ELEMENTAL, a tym samym negatywnie wpłynąć na osiągnięte przez nią wyniki finansowe.

Ryzyko walutowe

Ryzyko walutowe związane jest ze źródłami zaopatrzenia w towar oraz rozliczaniem sprzedaży eksportowej w walutach obcych, najczęściej w EUR i w USD. W 2019 roku około 75% obrotu Grupy ELEMENTAL pochodziło z krajów Unii Europejskiej.

Ryzyko związane ze zmianami cen walut należy rozpatrywać w dwóch aspektach.

Po pierwsze wartość zakupowa odpadów metali nieżelaznych jest często przeliczana w walutach obcych lub ich cena pośrednio uzależniona jest od notowań giełdowych wyrażonych w USD. Po drugie sprzedaż eksportowa jest często zabezpieczona poprzez zawieranie stosownych instrumentów finansowych typu forward, których jedynym celem jest zapewnienie określonego poziomu marży handlowej. Obok stosowania instrumentów zabezpieczających, doświadczona kadra osób zarządzających sprzedażą oraz zakupami, wypracowała w oparciu o swoją wiedzę politykę zakupów odpowiednio rozłożoną w czasie, likwidując w ten sposób ekspozycję na ryzyko walutowe poprzez skrócenie do minimum czasu dalszej odsprzedaży towarów lub produktów powstałych z recyklingu.

Nie można jednak wykluczyć, iż zmiany kursów walutowych mogą wpłynąć na zmiany cen nabywanych towarów i/lub cen sprzedawanych produktów i tym samym mieć negatywny wpływ na wyniki finansowe osiągnięte przez Grupę ELEMENTAL. W szczególności, ze względu na bilans rozliczeń walutowych, umocnienie złotego może pogorszyć wyniki finansowe Emitenta. W grupie Elemental Holding SA udzielane są pożyczki wewnątrz grupy w walutach USD i EUR, w związku z powyższym po stronie polskich spółek powstają różnice kursowe, które nie podlegają wyłączeniu na poziomie konsolidacji. Powyższe różnice kursowe mogą mieć wpływ na wynik finansowy.

Ryzyko kredytowe

Spółki z Grupy ELEMENTAL w ramach prowadzonej działalności korzystają z kredytów bankowych. Umowy kredytowe przewidują, że w określonych sytuacjach, stanowiących przypadki naruszenia warunków udzielenia kredytu, bank będzie miał prawo żądać natychmiastowego spłacenia kredytu. Nie można wykluczyć ryzyka zaistnienia takich sytuacji, a także ryzyka utraty zdolności obsługi zadłużenia wynikającego z zaciągniętych kredytów, co uprawniałoby banki do postawienia kwoty niespłaconych kredytów w stan natychmiastowej wymagalności. Konieczność natychmiastowej spłaty kredytu lub kredytów zaciągniętych przez spółki z Grupy ELEMENTAL miałaby istotny negatywny wpływ na działalność, sytuację finansową i wyniki Grupy ELEMENTAL.

Grupa stara się zawierać transakcje wyłącznie z renomowanymi firmami o dobrej zdolności kredytowej. Wszyscy klienci, którzy pragną korzystać z kredytów kupieckich, poddawani są procedurom wstępnej weryfikacji. Ponadto, dzięki bieżącemu monitorowaniu stanów należności, narażenie Spółki na ryzyko nieściągalnych należności jest nieznaczące.

W odniesieniu do innych aktywów finansowych Spółki, takich jak środki pieniężne i ich ekwiwalenty ryzyko kredytowe Grupy powstaje w wyniku niemożności dokonania zapłaty przez drugą stronę umowy, a maksymalna ekspozycja na to ryzyko równa jest wartości bilansowej aktywów.

W Grupie zdaniem Zarządu nie występują istotne koncentracje ryzyka kredytowego dotyczące należności. Grupa współpracuje ze znaczną ilością klientów.

Dotychczasowa współpraca z dostawcami wskazuje na niskie ryzyko związane z brakiem płatności.

Przeterminowane należności handlowe brutto:

Opis	30.09.2019
Nieprzeterminowane	88 999
Przeterminowane, lecz ściągalne:	
- do 30 dni	29 797
- powyżej 30 dni do 60 dni	29 996
- powyżej 60 dni do 90 dni	11 269
- powyżej 90 dni do 120 dni	28 096
- powyżej 120 dni	18 944
Razem	207 101

Ryzyko związane z płynnością

Grupa monitoruje ryzyko braku funduszy przy pomocy narzędzia okresowego planowania płynności. Narzędzie to uwzględnia terminy wymagalności/ zapadalności zarówno inwestycji jak i aktywów finansowych (np. konta należności) oraz prognozowane przepływy pieniężne z działalności operacyjnej. Celem Grupy jest utrzymanie równowagi pomiędzy ciągłością, a elastycznością finansowania, poprzez korzystanie z rozmaitych źródeł finansowania, takich jak kredyty w rachunku bieżącym, umowy leasingu finansowego, kredyt kupiecki, obligacje, czy też pożyczki.

Nota 30.ZARZĄDZANIE KAPITAŁEM

Głównym celem zarządzania kapitałem Grupy jest utrzymanie dobrego ratingu kredytowego i bezpiecznych wskaźników kapitałowych, które wspierałyby działalność operacyjną Grupy i zwiększały wartość dla jej właścicieli. Grupa zarządza strukturą kapitałową i w wyniku zmian warunków ekonomicznych wprowadza do niej zmiany. W celu utrzymania lub skorygowania struktury kapitałowej, Grupa może zmienić wypłatę dywidendy, zwrócić kapitał udziałowcom lub podnieść kapitał poprzez wydanie nowych udziałów lub zaciągnąć zobowiązania w formie kredytów, pożyczek lub obligacji.

Grupa monitoruje stan kapitałów stosując wskaźnik dźwigni, który jest liczony jako stosunek zadłużenia netto do sumy kapitałów powiększonych o zadłużenie netto. Do zadłużenia netto Grupa wlicza oprocentowane zobowiązania (leasing, kredyty, pożyczki, obligacje oraz faktoring), zobowiązania z tytułu dostaw i usług i inne zobowiązania, pomniejszone o środki pieniężne i ekwiwalenty środków pieniężnych. Kapitał obejmuje kapitał własny należny udziałowcom jednostki dominującej.

W okresie zakończonym dnia 30 września 2019 roku nie wprowadzono żadnych zmian do celów, zasad i procesów obowiązujących w tym obszarze.

Opis	30.09.2019	31.12.2018	30.09.2018
Oprocentowane kredyty oraz zobowiązania finansowe	271 783	180 283	178 464
Zobowiązania handlowe oraz pozostałe zobowiązania	90 014	90 008	95 774
Minus środki pieniężne i ich ekwiwalenty	48 783	26 727	35 503
Zadłużenie netto	313 014	243 564	238 735
Kapitał razem	489 868	486 266	488 369
Kapitał własny	489 868	486 266	488 369

Kapitały rezerwowe z tytułu niezrealizowanych zysków netto			
Kapitał i zadłużenie netto	802 882	729 830	727 104
Wskaźnik dźwigni	38,99%	33,37%	32,83%

Nota 31.SPRAWY SĄDOWE

W Grupie brak jest spraw sądowych na kwotę przewyższającą 10% kapitału Emitenta.

Nota 32. INNE INFORMACJE, KTÓRE ZDANIEM EMITENTA SĄ ISTOTNE DLA OCENY SYTUACJI KADROWEJ, MAJĄTKOWEJ, FINANSOWEJ, WYNIKU FINANSOWEGO I ICH ZMIAN ORAZ INFORMACJE, KTÓRE SĄ ISTOTNE DLA OCENY MOŻLIWOŚCI REALIZACJI ZOBOWIĄZAŃ PRZEZ EMITENTA.

W ocenie Zarządu Elemental Holding SA sprawozdanie finansowe oraz noty objaśniające w sposób kompletny przedstawiają sytuację finansową, majątkową, kadrową, które mogą być konieczne do oceny realizacji zobowiązań przez Elemental Holding SA.

Elemental Holding SA oraz spółki zależne finansowały swoją działalność oraz rozwój ze środków własnych oraz długu oprocentowanego.

Spółki posiadały dobrą kondycję finansową wywiązując się terminowo ze wszystkich swoich zobowiązań.

Nota 33.CZYNNIKI, KTÓRE W OCENIE EMITENTA BĘDĄ MIAŁY WPŁYW NA OSIĄGNIĘTE PRZEZ NIEGO WYNIKI W PERSPEKTYWIE CO NAJMNIJ KOLEJNEGO KWARTAŁU.

W trzech kwartałach 2019 roku Elemental Holding SA oraz spółki zależne finansowały swoją działalność oraz rozwój ze środków własnych oraz długu oprocentowanego.

Spółki posiadały dobrą kondycję finansową wywiązując się terminowo ze wszystkich swoich zobowiązań.

W ocenie emitenta i według jego najlepszej wiedzy nie ma istotnych czynników które mogły by znacząco wpłynąć na osiągnięte przez niego wyniki

Nota 34. OPIS SEZONOWOŚCI W DZIAŁALNOŚCI GRUPY ELEMENTAL HOLDING SA

Działalność Grupy na rynku recykling zużytego sprzętu elektrycznego i elektronicznego, przetwórstwa złomu oraz metali przemysłowych i nieżelaznych oraz międzynarodowego handlu metalami i złomem nie podlega zjawisku sezonowości.

Nota 35. CZYNNIKI I ZDARZENIA O NIETYPOWYM CHARAKTERZE MOGĄCYCH MIEĆ WPŁYW NA OSIĄGNIĘTE WYNIKI

W prezentowanym okresie nie miały miejsca żadne zdarzenie o nietypowym charakterze, które mogły mieć wpływ na osiągnięte wyniki.

Nota 36. OPIS ZDARZEŃ, KTÓRE WYSTĄPIŁY PO DNIU NA KTÓRE SPORZĄDZONO SPRAWOZDANIE

W dniu 7 października 2019 r., Emitent poinformował iż jego Zarząd działając na podstawie Uchwały nr 15 Nadzwyczajnego Walnego Zgromadzenia Spółki z dnia 23 stycznia 2019 roku upoważniającej do nabycia przez Spółkę lub podmiot zależny (spółka zależna) akcji własnych Emitenta oraz określenia zasad nabywania akcji własnych przez Spółkę ("Uchwała"), Zarząd Emitenta przystąpił do kolejnego nabywania w pełni pokrytych akcji własnych Spółki będących przedmiotem obrotu na rynku podstawowym Giełdy Papierów Wartościowych w Warszawie ("GPW"), tj. na rynku oficjalnych notowań, poprzez spółkę Tesla Recykling spółka z ograniczoną odpowiedzialnością sp. k. z siedzibą w Grodzisku Mazowieckim, wpisaną do Krajowego Rejestru Sądowego - Rejestru Przedsiębiorców prowadzonego przez Sąd Rejonowy dla m. st. Warszawy w Warszawie XIV Wydział Gospodarczy Krajowego Rejestru Sądowego pod numerem KRS: 0000569581 ("Tesla Recykling"), będącą spółką zależną od Emitenta i w związku z tym podjął uchwałę Zarządu w sprawie określenia ceny nabycia, maksymalnej liczby nabywanych akcji Spółki oraz w sprawie ustalenia szczegółowych

zasad procesu nabywania akcji Spółki. Wspólnicy Tesla Recycling w dniu 7 października 2019 r. podjęli uchwałę w sprawie: zgody na nabywanie akcji w innej spółce handlowej, określenia zasad skupu akcji w innej spółce handlowej oraz utworzenia kapitału rezerwowego w celu nabycia akcji własnych Elemental.

W dniu 17 października 2019 roku w związku z przypadającym terminem zapadalności obligacji serii E wyemitowanych przez Spółkę, oznaczonych kodem ISIN: PLELMTL00058, o emisji których Emitent informował Raportem Bieżącym: 46/2014 z dnia 16 października 2014 roku, Spółka dokonała, zgodnie z warunkami emisji, wykupu papierów dłużnych oraz płatności odsetek za ostatni okres odsetkowy. Przedmiotem wykupu było: 50 (pięćdziesiąt) obligacji zwykłych na okaziciela serii E, o wartości nominalnej 10.000,00PLN każda, o łącznej wartości nominalnej wynoszącej 500.000,00 PLN. Obligacje zostały wykupione w całości.

W dniu 21 października 2019 r. Emitent w nawiązaniu do raportu bieżącego z 7 października 2019 r. nr 46/2019 "Nabycie akcji własnych Emitenta przez spółkę zależną", Zarząd ELEMENTAL HOLDING S.A. z siedzibą w Grodzisku Mazowieckim (dalej: "Emitent", "Spółka"), poinformował, iż w dniu 21 października 2019 r. uzyskał z mBanku S.A. - Domu Maklerskiego mBanku pośredniczącego w przeprowadzeniu i rozliczeniu oferty zakupu akcji Emitenta przez Tesla Recycling spółka z ograniczoną odpowiedzialnością sp. k. z siedzibą w Grodzisku Mazowieckim ("Oferta") informację o liczbie akcji Spółki, w stosunku do których złożono oferty sprzedaży akcji w odpowiedzi na Ofertę. W odpowiedzi na Ofertę złożono oferty sprzedaży akcji Emitenta opiewające łącznie na 21.700.000 (słowne: dwadzieścia jeden milionów siedemset tysięcy) akcji Emitenta, stanowiących około 12,73 procent wszystkich akcji Spółki. Średnia stopa redukcji akcji w złożonych odpowiedziach na Ofertę wyniosła 6,73% (średnia stopa alokacji akcji – 93,27%) Termin przyjmowania ofert sprzedaży akcji Emitenta w ramach Oferty upłynął 16 października 2019 r.

W dniu 28 października 2019 r., do Spółki wpłynął pozew akcjonariusza Nationale-Nederlanden Otwarty Fundusz Emerytalny z siedzibą w Warszawie, o stwierdzenie nieważności Uchwały nr 4 Nadzwyczajnego Walnego Zgromadzenia Akcjonariuszy Elemental Holding S.A. z dnia 16 września 2019 r. w przedmiocie ustanowienia pełnomocnika – w osobie adwokata Krzysztofa Waysa – do reprezentowania Spółki w postępowaniu sądowym o stwierdzenie nieważności uchwał nr 5 i 6 Nadzwyczajnego Walnego Zgromadzenia z dnia 23 stycznia 2019 r. wytoczonym Spółce przez jej Zarząd (o którym zarząd Spółki informował Raportem bieżącym 17/2019 opublikowanym w dniu 15 lutego 2019 r.). Jednocześnie zarząd Spółki informuje, że akcjonariusz Nationale-Nederlanden Otwarty Fundusz Emerytalny z siedzibą w Warszawie wraz z powództwem wystąpił z wnioskiem o zabezpieczenie roszczenia poprzez wstrzymanie wykonania Uchwały nr 4 Nadzwyczajnego Walnego Zgromadzenia Akcjonariuszy Elemental Holding S.A. z dnia 16 września 2019 r. Wraz z pozwem Spółka otrzymała Postanowienie Sądu Okręgowego w Warszawie XXVI Wydział Gospodarczy z dnia 22 października 2019 r. w sprawie o sygn. akt XXVI GC 1290/19 o udzieleniu zabezpieczenia powództwa poprzez zawieszenie skuteczności zaskarżonej uchwały do czasu prawomocnego rozstrzygnięcia niniejszej sprawy. Spółce przysługuje zażalenie na postanowienie. W ocenie zarządu Spółki pozew jest bezzasadny. Spółka będzie wnosić o oddalenie powództwa.

W dniu 31 października 2019 r., Spółka zawarła list intencyjny (dalej jako: „LOI”), którego przedmiotem jest określenie zasad i warunków nabycia przez Elemental Holding S.A. lub jego podmiot zależny pakietu kontrolnego amerykańskiej spółki z branży przetwarzania zużytych katalizatorów samochodowych. Jej zamknięcie uzależnione będzie od przebiegu negocjacji oraz spełnienia określonych warunków zawieszających, będących zdarzeniami przyszłymi i niepewnymi.

Nota 37. OPIS SKUTKÓW ZMIAN W STRUKTURZE GRUPY KAPITAŁOWEJ ELEMENTAL HOLDING SA.

Zmiany w strukturze grupy Elemental Holding nie wywołały żadnych istotnych skutków.

Nota 38. STANOWISKO ZARZĄDU ODNOŚNIE REALIZACJI PROGNOZY WYNIKÓW ZA 2019 ROK.

Zarząd Elemental Holding SA nie publikował prognoz dotyczących wyników za 2019 rok.

Nota 39. INFORMACJA DOTYCZĄCA ZMIAN ZOBOWIĄZAŃ WARUNKOWYCH LUB AKTYWÓW WARUNKOWYCH, KTÓRE NASTĄPIŁY OD CZASU ZAKOŃCZENIA OSTATNIEGO ROKU OBROTOWEGO.

Od dnia bilansowego do , tj. 31 grudnia 2018 roku nie wystąpiły zmiany w zobowiązaniach warunkowych.

Nota 40. INFORMACJA DOTYCZĄCA ZMIAN AKCJONARIUSZY POSIADAJĄCYCH PONAD 5% OGÓLNEJ LICZBY GŁOSÓW NA WALNYM ZGROMADZENIU EMITENTA NA DZIEŃ PRZEKAZANIA SKONSOLIDOWANEGO RAPORTU KWARTALNEGO.

Nie wystąpiły zmiany akcjonariuszy posiadających ponad 5% ogólnej liczby głosów na Walnym Zgromadzeniu Emitenta na dzień publikacji śródrocznego skonsolidowanego sprawozdania finansowego GK ELEMENTAL HOLDING S.A.

Nota 41. INFORMACJA O UDZIELENIU PRZEZ EMITENTA LUB JEDNOSTĘ ZALEŻNĄ PORĘCZEŃ KREDYTU LUB POŻYCZKI LUB UDZIELENIU GWARANCJI-ŁĄCZNIE JEDNEMU PODMIOTOWI, JEŻELI ŁĄCZNA WARTOŚĆ ISTNIEJĄCYCH PORĘCZEŃ LUB GWARANCJI STANOWI RÓWNOWARTOŚĆ CO NAJMNIEJ 10% KAPITAŁÓW WŁASNYCH EMITENTA.

W prezentowanym okresie ani Emitent ani jednostki zależne nie udzieliły poręczeń kredytu lub pożyczki stanowiących co najmniej 10% kapitałów Emitenta, poza wskazanymi w nocie 11.

Nota 42. ZESTAWIENIE POSIADANIA AKCJI EMITENTA PRZEZ OSOBY ZARZĄDZAJĄCE LUB NADZORUJĄCE EMITENTA

Na dzień publikacji Pan Paweł Jarski – Prezes Zarządu Emitenta posiada pośrednio przez podmiot z nim powiązany EFF B.V. 53 000 000 sztuk akcji Spółki. Nikt z pozostałych osób zarządzających lub nadzorujących Emitenta nie jest w posiadaniu akcji Spółki.

Nota 43. INFORMACJE O ISTOTNYCH ZDARZENIACH Z PODMIOTAMI POWIĄZANYMI.

W okresie objętym sprawozdaniem nie miały miejsca istotne zdarzenia zarówno z podmiotami powiązаныmi jak i z kluczowym personelem kierowniczym.

Nota 44. INNE INFORMACJE, KTÓRE ZDANIEM EMITENTA SĄ ISTOTNE DLA OCENY JEGO SYTUACJI KADROWEJ, MAJĄTKOWEJ, FINANSOWEJ, WYNIKU FINANSOWEGO I ICH ZMIAN ORAZ INFORMACJE, KTÓRE SĄ ISTOTNE DLA OCENY MOŻLIWOŚCI ZOBOWIĄZAŃ PRZEZ EMITENTA.

W dniu 16 lipca 2019 r. podmiot zależny Emitenta - Elemental Group sp. z o.o. - podpisał umowę przeniesienia ogółu praw i obowiązków komandytariusza w Platinium M.M. spółka z ograniczoną odpowiedzialnością spółka komandytowa (dalej "Spółka") oraz umowę nabycia udziałów w Platinium M.M. spółce z ograniczoną odpowiedzialnością, będącej komplementariuszem Spółki, z podmiotem trzecim. W efekcie powyższej transakcji Elemental Group sp. z o.o. będzie posiadała 100% udziałów w kapitale zakładowym w spółce Platinium M.M. spółce z ograniczoną odpowiedzialnością, oraz po zarejestrowaniu przez Sąd Rejestrowy zmian umowy Spółki będzie posiadała 99,9% udziałów w zysku w Platinium M.M. sp. z o.o. sp.k. jako jedyny komandytariusz Spółki, a pozostałe 0,1% będzie posiadała pośrednio poprzez całkowitą kontrolę nad Platinium M.M. sp. z o.o. - będącej komplementariuszem Platinium M.M. sp. z o.o. sp.k.. Przedmiotowa transakcja zapewni Emitentowi pośrednią pełną kontrolę nad spółką operacyjną Platinium M.M. sp. z o.o. sp.k..

W dniu 7 sierpnia 2019 r. Emitent poinformował, iż w nawiązaniu do raportu bieżącego 25/2019 z dnia 24 czerwca 2019 roku w sprawie zawarcia umowy kredytu przez Spółkę oraz niektóre jej spółki zależne ("Umowa"), poinformowała, że w świetle postanowień Umowy z upływem 30 lipca 2019 r. doszło do naruszenia Umowy. Naruszenie Umowy polegało na nie złożeniu w terminie wniosków o wykreślenie hipoteki umownej łącznej na kwotę 10.980.000 PLN ustanowionej na rzecz Banku ("Hipoteka"), przez spółkę zależną od Emitenta w terminie określonym w Umowie (tj. do dnia 30 lipca 2019 r.) Emitent informuje, że powiązał informację od spółki zależnej o skutecznym złożeniu odpowiednich wniosków o wykreślenie Hipoteki w dniu 6 sierpnia 2019 r. oraz, że wraz z powyższym terminem przedmiotowe naruszenie zostało naprawione.

W dniu 13 sierpnia 2019 r., Emitent poinformował iż jego Zarząd działając na podstawie Uchwały nr 15 Nadzwyczajnego Walnego Zgromadzenia Spółki z dnia 23 stycznia 2019 roku upoważniającej do nabycia przez Spółkę lub podmiot zależny (spółka zależna) akcji własnych Emitenta oraz określenia zasad nabywania akcji własnych przez Spółkę ("Uchwała"), Zarząd Emitenta przystąpił do nabywania w pełni pokrytych akcji własnych Spółki będących przedmiotem obrotu na rynku podstawowym Giełdy Papierów Wartościowych w Warszawie ("GPW"), tj. na rynku oficjalnych notowań, poprzez spółkę Tesla Recycling spółka z ograniczoną odpowiedzialnością sp. k. z siedzibą w Grodzisku Mazowieckim, wpisaną do Krajowego Rejestru Sądowego - Rejestru Przedsiębiorców prowadzonego przez Sąd Rejonowy dla m. st. Warszawy w Warszawie XIV Wydział Gospodarczy Krajowego Rejestru Sądowego pod numerem KRS: 0000569581 ("Tesla Recycling"), będącą spółką zależną od Emitenta i w związku z tym podjął uchwałę Zarządu w sprawie określenia ceny nabycia, maksymalnej liczby nabywanych akcji Spółki oraz w sprawie ustalenia szczegółowych zasad procesu nabywania akcji Spółki. Wspólnicy Tesla Recycling w dniu 13 sierpnia 2019 r. podjęli uchwałę w sprawie: zgody na nabywanie akcji w innej spółce handlowej, określenia zasad skupu akcji w innej spółce handlowej oraz utworzenia kapitału rezerwowego w celu nabycia akcji własnych Elemental.

W dniu 22 sierpnia 2019 r. Emitent powziął informację od spółki zależnej - Tesla Recycling sp. z o.o. sp. k. z siedzibą w Grodzisku Mazowieckim (dalej jako: "TSK") o zawarciu umowy ramowej na dostawę odpadów zużytych płytek elektronicznych od spółki Elemental EMEA Global Trade Center DMCC z siedzibą w Dubaju (Zjednoczone Emiraty Arabskie) (dalej jako: "EEGTC") w dniu 22 sierpnia 2019 r. Umowa przewiduje dostawę odpadów zużytych płytek elektronicznych w ilościach i na warunkach określonych w szczegółowych zamówieniach, wskazuje osoby kontaktowe dla ich realizacji oraz rachunki bankowe dla realizacji płatności.

W dniu 29 sierpnia 2019 r. Emitent w nawiązaniu do raportu bieżącego z 13 sierpnia 2019 r. nr 36/2019 "Nabycie akcji własnych Emitenta przez spółkę zależną", Zarząd ELEMENTAL HOLDING S.A. z siedzibą w Grodzisku Mazowieckim (dalej: "Emitent", "Spółka"), poinformował, iż w dniu 29 sierpnia 2019 r. uzyskał z mBanku S.A. - Domu Maklerskiego mBanku pośredniczącego w przeprowadzeniu i rozliczeniu oferty zakupu akcji Emitenta przez Tesla Recycling spółka z ograniczoną odpowiedzialnością sp. k. z siedzibą w Grodzisku Mazowieckim ("Oferta") informację o liczbie akcji Spółki, w stosunku do których złożono oferty sprzedaży akcji w odpowiedzi na Ofertę. W odpowiedzi na Ofertę złożono oferty sprzedaży akcji Emitenta opiewające łącznie na 5.331.086 (słownie: pięć milionów trzysta trzydzieści jeden tysięcy osiemdziesiąt sześć) akcji Emitenta, stanowiących około 3,13 procent wszystkich akcji Spółki. Termin przyjmowania ofert sprzedaży akcji Emitenta w ramach Oferty upłynął 27 sierpnia 2019 r.

W dniu 24 września 2019 r. Spółka powzięła informację o wpłynięciu „Wniosku dotyczącego zwołania Nadzwyczajnego Walnego Zgromadzenia Spółki z porządkiem obrad obejmującym uchwałę w sprawie podwyższenia kapitału zakładowego Spółki w drodze emisji akcji na okaziciela serii R z prawem poboru nowych akcji do 20 % kapitału zakładowego Spółki (tj. 34.093.213 akcji o wartości nominalnej 1,00 zł każda), ubiegania się o dopuszczenie i wprowadzenie akcji serii R do obrotu na rynku regulowanym prowadzonym przez Giełdę Papierów Wartościowych Spółkę Akcyjną w Warszawie i ich dematerializacji, zmiany Statutu Spółki" oraz upoważnienia Zarządu Spółki do podjęcia wszelkich czynności faktycznych i prawnych w związku z wykonaniem ww. postanowień, pochodzącego od akcjonariusza reprezentującego co najmniej jedną dwudziestą kapitału zakładowego Emitenta, tj. EFF B.V. z siedzibą w Maastricht. Akcjonariusz w uzasadnieniu wniosku wskazał cel zamierzonych działań jako potencjalne umożliwienie Spółce wprowadzenia szeroko rozumianego programu akwizycji podmiotów na terytorium nowych rynków tj. Ameryka Płd. Ameryka Pł. oraz Azja, potrzebę zabezpieczenia środków na ww. cel, a także poprawę struktury bilansu Spółki.

Nota 45. INFORMACJA O INSTRUMENTACH FINANSOWYCH

Zarządy spółek Grupy dokonały analizy poszczególnych klas instrumentów finansowych, na podstawie której stwierdzono, że wartość bilansowa instrumentów nie odbiega istotnie od ich wartości godziwej zarówno na dzień 30 czerwca 2019 r. jak i 31 grudnia 2018 r.

SKONSOLIDOWANE SPRAWOZDANIE FINANSOWE GRUPY KAPITAŁOWEJ Elemental Holding S.A. za okres 01.01-30.09.2019r.
oraz okres porównawczy za 01.01-30.09.2018r.
(wszystkie kwoty podane są w tys. złotych o ile nie podano inaczej)

Aktywa finansowe wycenione w zamortyzowanym koszcie	30.09.2019	31.12.2018
Pozostałe aktywa finansowe	37	30
Należności handlowe	207 101	164 457
Pozostałe aktywa finansowe - krótkoterminowe	48 783	26 727
Pozostałe należności - krótkoterminowe	22 413	16 649

Aktywa finansowe wycenione w wartości godziwej przez wynik finansowy	30.09.2019	31.12.2018
Inwestycje w jednostkach podporządkowanych		390
Pochodne instrumenty finansowe	2 176	56

Zobowiązania finansowe wycenione w zamortyzowanym koszcie	30.09.2019	31.12.2018
Kredyty i pożyczki - długoterminowe	79 336	17 104
Pozostałe zobowiązania finansowe - długoterminowe	85 864	45 347
Kredyty i pożyczki - krótkoterminowe	78 065	81 190
Pozostałe zobowiązania finansowe - krótkoterminowe	28 518	36 642
Zobowiązania handlowe	79 147	81 556

E. SKRÓCONE ŚRÓDROCZNE JEDNOSTKOWE SPRAWOZDANIE FINANSOWE ELEMENTAL HOLDING SA

SKRÓCONY ŚRÓDROCZNY RACHUNEK ZYSKÓW I STRAT

Opis	01.01.2019 - 30.09.2019	01.01.2018 - 30.09.2018	01.07.2019 - 30.09.2019	01.07.2018 - 30.09.2018
Przychody ze sprzedaży i zrównane z nimi	920	408	487	131
Przychody ze sprzedaży usług i produktów	913	408	480	131
Koszt wytworzenia produktów na własne potrzeby jednostki				
Przychody netto ze sprzedaży towarów i materiałów	7		7	
Zmiana stanu produktów				
Koszty działalności operacyjnej	7 882	6 674	2 298	2 231
Amortyzacja	648	276	71	93
Zużycie materiałów i energii	275	65	83	20
Usługi obce	2 959	2 916	1 141	927
Podatki i opłaty	432	196	130	58
Wynagrodzenia	1 655	1 448	480	557
Ubezpieczenia społeczne i inne świadczenia	363	273	107	91
Pozostałe koszty rodzajowe	1 550	1 500	286	486
Wartość sprzedanych towarów i materiałów		0		0
Zysk (strata) na sprzedaży	-6 962	-6 266	-1 811	-2 100
Pozostałe przychody operacyjne	363	597	85	77
Pozostałe koszty operacyjne	565	505	76	73
Zysk (strata) na działalności operacyjnej	-7 164	-6 174	-1 802	-2 096
Przychody finansowe	4 607	4 576	2 632	-567
Koszty finansowe	4 841	3 174	1 939	1 043
Zysk (strata) przed opodatkowaniem	- 7 398	-4 772	- 1 109	-3 706
Podatek dochodowy	- 831	418	-126	-214
Zysk (strata) netto	- 6 567	-5 190	-984	-3 491
Zysk (strata) na jedną akcję w zł	- 0,0386	-0,0304	-0,0058	-0,0205

SKRÓCONE ŚRÓDROCZNE SPRAWOZDANIE Z CAŁKOWITYCH DOCHODÓW

Opis	01.01.2019 - 30.09.2019	01.01.2018 - 30.09.2018	01.07.2019 - 30.09.2019	01.07.2018 - 30.09.2018
Zysk (strata) netto	-6 567	-5 190	-984	-3 491
Zmiany w nadwyżce z przeszacowania				
Zyski (straty) z tytułu przeszacowania składników aktywów finansowych dostępnych do sprzedaży				
Efektywna część zysków i strat związanych z instrumentami zabezpieczającymi przepływy środków pieniężnych				
Zyski (straty) aktuarialne z programów określonych świadczeń emerytalnych				
Różnice kursowe z wyceny jednostek działających za granicą				
Podatek dochodowy związany z elementami pozostałych całkowitych dochodów				
Suma całkowitych dochodów	-6 567	-5 190	-984	-3 491

SKRÓCONE ŚRÓDROCZNE SPRAWOZDANIE Z SYTUACJI FINANSOWEJ

Opis	30.09.2019	31.12.2018	30.09.2018
Aktywa trwałe	318 427	313 514	316 877
Rzeczowe aktywa trwałe	4 745	1 334	1 361
Nieruchomości inwestycyjne	0	0	0
Aktywa niematerialne	100	51	2
Wartość firmy	0	0	0
Aktywa finansowe dostępne do sprzedaży	0	0	0
Inwestycje w jednostkach podporządkowanych	269 575	296 252	295 391
Pozostałe inwestycje		0	0
Aktywa z tytułu odroczonego podatku dochodowego	929	527	2 077
Pozostałe aktywa niefinansowe	6	7	6
Pozostałe aktywa finansowe	16 072	15 344	17 969
Pozostałe należności	0	0	70
Aktywa obrotowe	84 574	84 679	86 554
Należności z tytułu bieżącego podatku dochodowego		0	0
Pozostałe należności - krótkoterminowe	1 606	5 308	11 204
Pozostałe aktywa finansowe - krótkoterminowe	75 774	76 675	67 848
Pozostałe aktywa	52	153	142
Aktywa zakwalifikowane jako przeznaczone do sprzedaży		0	0
Zapasy		0	0
Należności handlowe	414	494	185
Środki pieniężne i ich ekwiwalenty	7 628	2 048	7 175
AKTYWA RAZEM	403 901	398 192	403 431

(wszystkie kwoty podane są w tys. złotych o ile nie podano inaczej)

Opis	30.09.2019	31.12.2018	30.09.2018
Kapitał własny	296 316	302 884	311 513
Kapitał zakładowy	170 466	170 466	170 466
Kapitał z objęcia udziałów powyżej wartości nominalnej	152 655	152 655	152 655
Kapitał zapasowy	956	956	956
Wyłacone zaliczki na dywidendy		0	
Zyski zatrzymane	-21 193	-12 514	-7 374
Wynik finansowy bieżącego okresu	-6 568	-8 679	-5 190
Zobowiązania długoterminowe	81 280	56 631	67 714
Kredyty i pożyczki	17 110	15 305	0
Inne zobowiązania długoterminowe		0	0
Rezerwa z tytułu odroczonego podatku dochodowego	906	1 334	2 473
Pozostałe zobowiązania finansowe	63 259	39 988	65 238
Rozliczenia międzyokresowe		0	0
Rezerwy na świadczenia emerytalne i podobne	5	5	3
Pozostałe rezerwy		0	0
Zobowiązania krótkoterminowe	26 305	38 678	24 204
Kredyty i pożyczki	19 353	12 954	23 355
Pozostałe zobowiązania finansowe - krótkoterminowe	6 170	24 752	95
Zobowiązania z tytułu podatku dochodowego		0	
Rozliczenia międzyokresowe - krótkoterminowe		0	
Rezerwa na świadczenie emerytalne i podobne - krótkoterminowe	85	50	75
Pozostałe rezerwy - krótkoterminowe	348	344	192
Zobowiązania handlowe	166	310	229
Pozostałe zobowiązania	183	269	257
PASYWA RAZEM	403 901	398 192	403 431

SKRÓCONE ŚRÓDROCZNE SPRAWOZDANIE Z PRZEPŁYWÓW PIENIĘŻNYCH

Opis	01.01.2019 - 30.09.2019	01.01.2018 - 31.12.2018	01.01.2018 - 30.09.2018
Zysk (strata) przed opodatkowaniem	- 7 398	-7 851	-4 772
Korekty razem	810	-668	-1 466
Amortyzacja	648	367	276
Zyski (straty) z tytułu różnic kursowych	-1 914	-3 251	-2 624
Odsetki i udziały w zyskach (dywidendy)	587	1 341	1 046
Zysk (strata) z działalności inwestycyjnej	111	0	0
Zmiana stanu rezerw	39	287	158
Zmiana stanu zapasów	0	0	0
Zmiana stanu należności	-167	-715	-895
Zmiana stanu zobowiązań, z wyjątkiem pożyczek i kredytów	154	171	-3
Zmiana stanu pozostałych aktywów	107	356	500
Inne korekty z działalności operacyjnej	1 245	775	77
Podatek dochodowy (zapłacony) / zwrócony	0	0	0
A. Przepływy pieniężne netto z działalności operacyjnej	- 6 588	-8 519	-6 238
Wpływy	40 071	43 013	30 250
Zbycie wartości niematerialnych oraz rzeczowych aktywów trwałych	134	0	0
Zbycie aktywów finansowych	3 779	18 847	18 847
Przejęte środki pieniężne (rozliczenie nabycia)	0		0
Spłata udzielonych pożyczek	35 274	22 618	10 458
Inne wpływy inwestycyjne	884	1 549	946
Wydatki	32 417	46 954	28 162
Nabycie wartości niematerialnych oraz rzeczowych aktywów trwałych	69	153	99
Nabycie inwestycji w nieruchomości	0	0	0
Wydatki na aktywa finansowe	323	15 152	14 291
Inne wydatki inwestycyjne	32 025	31 649	13 772
B. Przepływy pieniężne netto z działalności inwestycyjnej	7 654	-3 940	2 088
Wpływy	83 540	21 246	
Wpływ netto z wydania udziałów (emisji akcji) i innych instrumentów kapitałowych oraz dopłat do kapitału	0	0	
Kredyty i pożyczki	20 974	21 246	
Emisja dłużnych papierów wartościowych	62 221	0	
Otrzymane dywidendy	0	0	
Inne wpływy finansowe	345	0	
Wydatki	79 026	19 620	1 557
Nabycie udziałów (akcji)	0	0	0
Dywidendy i inne wpłaty na rzecz właścicieli	0	0	0
Inne, niż wpłaty na rzecz właścicieli, wydatki z tytułu podziału zysku	0	0	0
Spłaty kredytów i pożyczek	13 359	15 980	0

SKONSOLIDOWANE SPRAWOZDANIE FINANSOWE GRUPY KAPITAŁOWEJ Elemental Holding S.A. za okres 01.01-30.09.2019r. oraz okres porównawczy za 01.01-30.09.2018r.

(wszystkie kwoty podane są w tys. złotych o ile nie podano inaczej)

Wykup dłużnych papierów wartościowych	62 221	0	0
Z tytułu innych zobowiązań finansowych	0	0	0
Płatności zobowiązań z tytułu umów leasingu finansowego	499	158	122
Odsetki	2 613	3 482	1 435
Inne wydatki finansowe	334	0	0
C. Przepływy pieniężne netto z działalności finansowej	4 514	1 626	-1 557
D. Przepływy pieniężne netto razem (A+B+C)	5 580	-10 833	-5 706
E. Bilansowa zmiana stanu środków pieniężnych	5 580	-10 833	-5 706
F. Środki pieniężne na początek okresu	2 048	12 882	12 882
G. Środki pieniężne na koniec okresu (F+D)	7 628	2 048	7 175

SPRAWOZDANIE ZE ZMIAN W KAPITALE WŁASNYM

01.01.2019 – 30.09.2019

Opis	Kapitał podstawowy	Kapitał zapasowy z objęcia udziałów powyżej ceny nominalnej	Pozostałe kapitały zapasowe	Zysk zatrzymany	Różnice kursowe z przeliczenia	Wyplacone zaliczki na poczet zysku	Wynik finansowy bieżącego okresu	Razem
Kapitał własny na początek okresu	170 466	152 655	956	-12 514			-8 679	302 884
Zmiany zasad rachunkowości								
Korekta lat poprzednich								
Kapitał własny po korektach	170 466	152 655	956	-12 514			-8 679	302 884
Emisja akcji								
Koszty emisji akcji								
Rozliczenie nabycia / sprzedaży udziałów								
Podział zysku netto				-8 679			8 679	
Wycena opcji								
Korekta rozliczenia FIZ								
Wyplata zaliczki na poczet zysku								
Wyplata dywidendy								
Suma dochodów całkowitych							-6 568	-6 568
Kapitał własny na koniec okresu	170 466	152 655	956	-21 193			-6 568	296 316

01.01.2018 – 31.12.2018

Opis	Kapitał podstawowy	Kapitał zapasowy z objęcia udziałów powyżej ceny nominalnej	Pozostałe kapitały zapasowe	Zysk zatrzymany	Różnice kursowe z przeliczenia	Wyplacone zaliczki na poczet zysku	Wynik finansowy bieżącego okresu	Razem
Kapitał własny na początek okresu	170 466	152 655	204	-6 622				316 703
Zmiany zasad rachunkowości								
Korekta lat poprzednich				-5 140				-5 140
Kapitał własny po korektach	170 466	152 655	204	-11 762	0	0	0	311 563
Emisja akcji								

SKONSOLIDOWANE SPRAWOZDANIE FINANSOWE GRUPY KAPITAŁOWEJ Elemental Holding S.A. za okres 01.01-30.09.2019r. oraz okres porównawczy za 01.01-30.09.2018r.
(wszystkie kwoty podane są w tys. złotych o ile nie podano inaczej)

Koszty emisji akcji								
Rozliczenie nabycia / sprzedaży udziałów								
Podział zysku netto			752	-752				
Wycena opcji								
Korekta rozliczenia FIZ								
Wypłata zaliczki na poczet zysku								
Wypłata dywidendy								
Suma dochodów całkowitych							-8 679	-8 679
Kapitał własny na koniec okresu	170 466	152 655	956	-12 514	0	0	-8 679	302 884

01.01.2018 – 30.09.2018

Opis	Kapitał podstawowy	Kapitał zapasowy z objęcia udziałów powyżej ceny nominalnej	Pozostałe kapitały zapasowe	Zysk zatrzymany	Wypłacone zaliczki na poczet zysku	Wynik finansowy bieżącego okresu	Razem
Kapitał własny na początek okresu	170 466	152 655	204	-7 374		752	316 703
Zmiany zasad rachunkowości							
Korekta lat poprzednich							
Kapitał własny po korektach	170 466	152 655	204	-7 374		752	316 703
Emisja akcji							
Koszty emisji akcji							
Rozliczenie nabycia / sprzedaży udziałów							
Podział zysku netto			752			-752	
Wycena opcji							
Korekta rozliczenia FIZ							
Wypłata zaliczki na poczet zysku							
Wypłata dywidendy							
Suma dochodów całkowitych						-5 190	- 5 190
Kapitał własny na koniec okresu	170 466	152 655	956	-7 374		-5 190	311 513

Paweł Jarski - Prezes Zarządu

Michał Zygmunt - Wiceprezes Zarządu

Anna Kostro - Członek Zarządu

Krzysztof Spyra - Członek Zarządu

Sprawozdanie sporządziła:

Dorota Godlewska-Dudek - Główna Księgowa

Grodzisk Mazowiecki, dnia 21 listopada 2019 roku.