

COMARCH



Skonsolidowane sprawozdanie finansowe Grupy Comarch za okres 01.01.2022-30.06.2022

Kraków, 31 sierpnia 2022

Sprawozdanie sporządzone według Międzynarodowych
Standardów Sprawozdawczości Finansowej

Spis treści

I. Skonsolidowany bilans	4
II. Skonsolidowany rachunek zysków i strat	6
III. Skonsolidowane sprawozdanie z całkowitych dochodów	6
IV. Skonsolidowane zestawienie zmian w kapitale własnym	7
V. Skonsolidowany rachunek przepływów pieniężnych	7
VI. Informacja dodatkowa	9
1. Informacje o strukturze i działalności Grupy Comarch	9
1.1. Informacje o strukturze i działalności Grupy Comarch	10
1.2. Struktura działania Grupy Comarch	11
1.3. Zmiany właścicielskie i zmiany w strukturze organizacyjnej w I półroczu 2022 roku	12
1.4. Zmiany właścicielskie i zmiany w strukturze organizacyjnej po dacie bilansu	13
2. Opis stosowanych zasad rachunkowości	13
3. Noty do skonsolidowanego sprawozdania finansowego	21
3.1. Sprawozdawczość wg segmentów za 6 miesięcy 2022 roku	21
3.2. Rzeczowe aktywa trwałe	26
3.3. Aktywo z tytułu prawa do użytkowania	26
3.4. Nieruchomości inwestycyjne	27
3.5. Wartość firmy	27
3.6. Pozostałe wartości niematerialne	28
3.7. Aktywa finansowe dostępne do sprzedaży	28
3.8. Pochodne instrumenty finansowe	29
3.9. Odroczone podatki dochodowe	30
3.10. Zapasy	32
3.11. Należności handlowe oraz pozostałe należności	32
3.12. Kontrakty długoterminowe	33
3.13. Kapitał zakładowy	34
3.14. Kredyty i pożyczki	35
3.15. Zobowiązania z tytułu leasingu	40
3.16. Pozostałe zobowiązania finansowe	41
3.17. Rezerwy na pozostałe zobowiązania i obciążenia	41
3.18. Zobowiązania handlowe oraz pozostałe zobowiązania	42
3.19. Zobowiązania warunkowe	42
3.20. Istotne zobowiązania do nabycia rzeczowych aktywów trwałych	43
3.21. Program opcji menedżerskich dla Członków Zarządu oraz Kluczowych Pracowników Spółki	43
3.22. Transakcje z podmiotami powiązаныmi	43
3.23. Zysk na akcję	45
4. Noty dodatkowe	46
4.1. Czynniki i zdarzenia o nietypowym charakterze, mające znaczący wpływ na osiągnięte wyniki finansowe	46
4.2. Zdarzenia po dacie bilansu nieujęte w sprawozdaniu	47
4.3. Inne informacje istotne dla oceny sytuacji kadrowej, majątkowej, finansowej, wyniku finansowego i ich zmian oraz informacje, które są istotne dla oceny możliwości realizacji zobowiązań przez emitenta	47



70 krajów na **6** kontynentach
– realizujemy projekty na całym świecie



843 mln PLN
przychodów ze sprzedaży



44,8 mln PLN
zysku netto przypadającego na akcjonariuszy
jednostki dominującej



> 1,3 mld PLN
kapitalizacja Comarch S.A. na GPW
(30.06.2022)



8,4%
rentowność operacyjna



6 700+
specjalistów

Skonsolidowane sprawozdanie finansowe Grupy Comarch za 6 miesięcy 2022 roku

I. Skonsolidowany bilans

AKTYWA	Nota	Stan na 30 czerwca 2022	Stan na 31 grudnia 2021
I. AKTYWA TRWAŁE		938 177	886 885
Rzeczowe aktywa trwałe	3.2	659 096	611 324
Aktywo z tytułu prawa do użytkowania	3.3	79 964	86 501
Nieruchomości inwestycyjne	3.4	38 040	38 198
Wartość firmy	3.5	45 774	45 774
Pozostałe wartości niematerialne	3.6	64 145	59 988
Długoterminowe rozliczenia międzyokresowe		2 723	1 026
Pozostałe aktywa wyceniane w wartości godziwej	3.8a	2 753	305
Inwestycje pozostałe		210	210
Aktywa z tytułu odroczonego podatku dochodowego	3.9	37 526	35 964
Pozostałe należności		7 946	7 595
II. AKTYWA OBROTOWE		1 186 166	1 223 363
Zapasy	3.10	115 367	91 877
Należności handlowe oraz pozostałe należności	3.11	390 076	472 822
Należności z tytułu bieżącego podatku dochodowego		7 590	2 241
Należne przychody z tytułu kontraktów długoterminowych	3.12	168 836	144 041
Aktywa finansowe dostępne do sprzedaży	3.7	-	74 184
Pozostałe aktywa finansowe wyceniane wg wartości godziwej – instrumenty pochodne	3.8a	726	413
Środki pieniężne i ich ekwiwalenty		503 571	437 785
III. AKTYWA ZAKWALIFIKOWANE DO SPRZEDAŻY		-	-
AKTYWA RAZEM		2 124 343	2 110 248

PASYWA	Nota	Stan na 30 czerwca 2022	Stan na 31 grudnia 2021
I. KAPITAŁ WŁASNY		1 220 583	1 197 362
Kapitał własny przypadający na akcjonariuszy Spółki		1 213 286	1 185 912
Kapitał zakładowy	3.13	8 133	8 133
Kapitał zapasowy ze sprzedaży akcji powyżej wartości nominalnej		84 446	84 446
Pozostałe kapitały		58 595	58 595
Różnice kursowe		53 355	38 238
Zyski/(straty) z lat ubiegłych oraz zysk okresu bieżącego		1 008 757	996 500
Kapitały przypadające udziałom niedającym kontroli		7 297	11 450
II. ZOBOWIĄZANIA		903 760	912 886
Zobowiązania długoterminowe		222 860	244 006
Kredyty i pożyczki	3.14	85 937	104 564
Pozostałe zobowiązania finansowe	3.16	5 561	5 450
Inne zobowiązania		474	550
Zobowiązanie z tytułu leasingu	3.15	64 936	71 415
Zobowiązania finansowe wyceniane wg wartości godziwej – instrumenty pochodne	3.8b	13 780	9 662
Rezerwa z tyt. odroczonego podatku dochodowego	3.9	48 960	49 960
Rezerwy na pozostałe zobowiązania i obciążenia	3.17	3 212	2 405
Zobowiązania krótkoterminowe		680 900	668 880
Zobowiązania handlowe oraz pozostałe zobowiązania	3.18	244 671	245 756
Zobowiązania z tytułu bieżącego podatku dochodowego		23 072	33 368
Zafakturowane przychody dotyczące kontraktów długoterminowych	3.12	131 785	141 902
Kredyty i pożyczki	3.14	44 747	40 443
Zobowiązania z tytułu leasingu	3.15	20 710	21 023
Zobowiązania finansowe wyceniane wg wartości godziwej – instrumenty pochodne	3.8b	12 045	4 906
Pozostałe zobowiązania finansowe	3.16	32 533	-
Rezerwy na pozostałe zobowiązania i obciążenia	3.17	171 337	181 482
RAZEM KAPITAŁ WŁASNY I ZOBOWIĄZANIA		2 124 343	2 110 248

II. Skonsolidowany rachunek zysków i strat

	Nota	Q2 2022*	6 miesięcy 2022	Q2 2021	6 miesięcy 2021
Przychody ze sprzedaży		426 323	842 667	337 367	721 346
Koszty sprzedanych produktów, usług, towarów i materiałów		(328 350)	(628 948)	(254 489)	(528 340)
Zysk brutto na sprzedaży		97 973	213 719	82 878	193 006
Pozostałe przychody operacyjne		13 453	18 867	7 172	10 922
Koszty sprzedaży i marketingu		(46 823)	(83 913)	(33 514)	(64 756)
Koszty ogólnego zarządu		(27 385)	(59 178)	(24 535)	(54 060)
Pozostałe koszty operacyjne		(8 888)	(18 349)	(13 382)	(20 265)
Zysk operacyjny		28 330	71 146	18 619	64 847
Przychody/(koszty) finansowe - netto		(13 865)	(13 325)	17 934	11 174
Udział w zyskach jednostek stowarzyszonych		-	-	1	1
Zysk przed opodatkowaniem		14 465	57 821	36 554	76 022
Podatek dochodowy		(4 956)	(17 181)	(9 592)	(24 847)
Zysk netto za okres		9 509	40 640	26 962	51 175
Zysk netto przypadający na akcjonariuszy jednostki dominującej		12 351	44 790	28 505	54 583
Zysk/(strata) netto przypadający udziałom niedającym kontroli		(2 842)	(4 150)	(1 543)	(3 408)
Zysk na akcję przypadający akcjonariuszom jednostki dominującej za okres (wyrażony w PLN na jedną akcję)					
- podstawowy	3.23		5,51		6,71
- rozwodniony	3.23		5,51		6,71

*) Dane za II kwartał 2022 roku zostały ustalone poprzez odjęcie od danych za okres półrocza 2022 (objętych przeglądem) danych wykazanych przez Grupę w raporcie za I kwartał 2022 roku.

III. Skonsolidowane sprawozdanie z całkowitych dochodów

	Q2 2022*	6 miesięcy 2022	Q2 2021	6 miesięcy 2021
Zysk netto za okres	9 509	40 640	26 962	51 175
Pozostałe dochody całkowite:				
Różnice kursowe z przeliczenia jednostek podporządkowanych	11 492	15 114	(6 232)	(2 657)
Razem pozostałe dochody całkowite	11 492	15 114	(6 232)	(2 657)
Suma dochodów całkowitych za okres	21 001	55 754	20 730	48 518
przypadających akcjonariuszom jednostki dominującej	23 846	59 907	22 271	51 925
przypadających udziałom niedającym kontroli	(2 845)	(4 153)	(1 541)	(3 407)

*) Dane za II kwartał 2022 roku zostały ustalone poprzez odjęcie od danych za okres półrocza 2022 (objętych przeglądem) danych wykazanych przez Grupę w raporcie za I kwartał 2022 roku.

IV. Skonsolidowane zestawienie zmian w kapitale własnym

	Przypadające na akcjonariuszy jednostki dominującej					Kapitały przypadające udziałom niedającym kontroli	Kapitał własny razem
	Kapitał zakładowy	Kapitał zapasowy ze sprzedaży akcji powyżej wartości nominalnej	Pozostałe kapitały	Różnice kursowe	Zyski/(straty) z lat ubiegłych oraz zysk okresu bieżącego		
Stan na 1 stycznia 2021 r.	8 133	84 446	58 595	29 653	899 212	18 508	1 098 547
Dywidenda do wypłaty	-	-	-	-	(25 750)	-	(25 750)
Różnice kursowe ⁽¹⁾	-	-	-	(2 658)	-	1	(2 657)
Zysk za okres ⁽²⁾	-	-	-	-	54 583	(3 408)	51 175
Całkowite dochody za okres ⁽¹⁺²⁾	-	-	-	(2 658)	54 583	(3 407)	48 518
Stan na 30 czerwca 2021 r.	8 133	84 446	58 595	26 995	928 045	15 101	1 121 315
Stan na 1 stycznia 2022 r.	8 133	84 446	58 595	38 238	996 500	11 450	1 197 362
Dywidenda do wypłaty *	-	-	-	-	(32 533)	-	(32 533)
Różnice kursowe ⁽¹⁾	-	-	-	15 117	-	(3)	15 114
Zysk za okres ⁽²⁾	-	-	-	-	44 790	(4 150)	40 640
Całkowite dochody za okres ⁽¹⁺²⁾	-	-	-	15 117	44 790	(4 153)	55 754
Stan na 30 czerwca 2022 r.	8 133	84 446	58 595	53 355	1 008 757	7 297	1 220 583

*) Dywidenda w kwocie 32 533 tys. PLN dotyczy Comarch S.A. i została wypłacona poza Grupę Comarch w lipcu 2022 roku.

V. Skonsolidowany rachunek przepływów pieniężnych

	6 miesięcy 2022	6 miesięcy 2021
PRZEPŁYWY PIENIĘŻNE Z DZIAŁALNOŚCI OPERACYJNEJ		
Zysk netto	40 640	51 175
Korekty razem	80 184	80 375
Amortyzacja	46 503	45 854
Zyski (straty) z tytułu różnic kursowych	3 804	(2 589)
Odsetki i udziały w zyskach (dywidendy)	472	1 469
Zysk (strata) z działalności inwestycyjnej	(18 842)	(499)
Zmiana stanu zapasów	(23 339)	(13 967)
Zmiana stanu należności	116 193	13 316

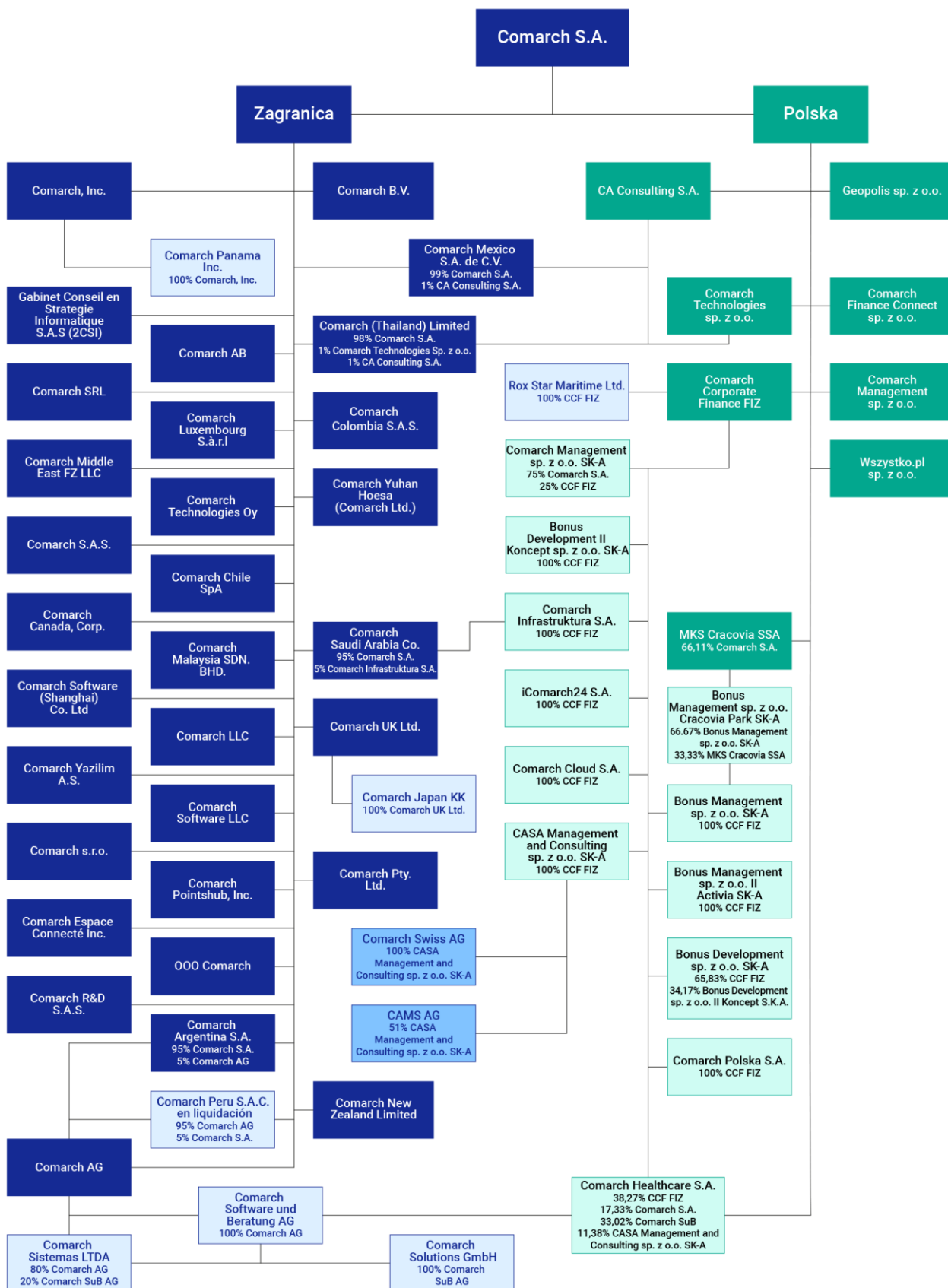
Zmiana stanu zobowiązań i rezerw, z wyjątkiem pożyczek i kredytów	(44 607)	36 791
Inne korekty	-	-
Zysk netto pomniejszony o korekty razem	120 824	131 550
Zapłacony podatek dochodowy	(34 514)	(25 081)
Środki pieniężne netto z działalności operacyjnej	86 310	106 469
PRZEPŁYWY PIENIĘŻNE Z DZIAŁALNOŚCI INWESTYCYJNEJ		
Nabycie rzeczowych aktywów trwałych	(70 116)	(19 473)
Wpływy ze sprzedaży rzeczowych aktywów trwałych	14 427	827
Nabycie wartości niematerialnych	(17 476)	(2 068)
Wpływy ze sprzedaży inwestycji w WNIP	487	751
Wydatki na nabycie aktywów finansowych	-	(120 000)
Wydatki na inwestycje w nieruchomości	(4)	(14)
Spłata udzielonych pożyczek	-	-
Odsetki od udzielonych pożyczek	75	3
Wpływy z tytułu instrumentów finansowych	1 632	163
Wydatki z tytułu instrumentów finansowych	(4 527)	(138)
Wpływy z tytułu aktywów finansowych	73 067	40 155
Inne wydatki inwestycyjne	-	-
Środki pieniężne netto z działalności inwestycyjnej	(2 435)	(99 794)
PRZEPŁYWY PIENIĘŻNE Z DZIAŁALNOŚCI FINANSOWEJ		
Wpływy z tytułu zaciągniętych kredytów i pożyczek	9 661	33 320
Spłata kredytów i pożyczek	(26 630)	(22 278)
Odsetki od kredytu	(962)	(1 110)
Odsetki od pożyczek otrzymanych	(3)	(47)
Wpływy z tytułu spłaconych pożyczek	-	-
Wpływy z tytułu odsetek od pożyczek	-	-
Inne zobowiązania finansowe (udzielone pożyczki)	-	-
Dywidendy i inne niż wypłaty na rzecz właścicieli wydatki z tytułu podziału zysku	-	(1 295)
Płatności zobowiązań z tytułu leasingu	(12 842)	(11 770)
Inne wpływy finansowe	220	150
Inne wydatki finansowe	(48)	-
Środki pieniężne netto z działalności finansowej	(30 604)	(3 030)
Zmiana środków pieniężnych netto	53 271	3 645
Środki pieniężne na początek okresu	437 782	448 021
Dodatnie (ujemne) różnice kursowe w środkach pieniężnych	12 287	(2 914)
Środki pieniężne na koniec okresu	503 340	448 752
w tym o ograniczonej możliwości dysponowania	4 049	3 732

VI. Informacja dodatkowa

1. Informacje o strukturze i działalności Grupy Comarch

Podstawowym przedmiotem działalności Grupy Comarch („Grupa”), której jednostką dominującą jest Spółka Comarch S.A. z siedzibą w Krakowie przy Al. Jana Pawła II 39A („Spółka”), jest działalność związana z oprogramowaniem - PKD 62.01.Z. Oznaczenie sądu rejestrowego dla Comarch S.A.: Sąd Rejonowy dla Krakowa – Śródmieścia w Krakowie, XI Wydział Gospodarczy Krajowego Rejestru Sądowego. Numer KRS: 0000057567. Spółka Comarch S.A. posiada dominujący udział w Grupie Comarch pod względem osiągniętych przychodów, wartości aktywów oraz ilości i wielkości realizowanych kontraktów. Akcje Spółki Comarch S.A. są dopuszczone do obrotu giełdowego na Giełdzie Papierów Wartościowych w Warszawie. Czas trwania jednostki dominującej nie jest ograniczony.

1.1. Informacje o strukturze i działalności Grupy Comarch



100% dział w głosach Comarch S.A., chyba że wskazano inaczej

Na dzień 30 czerwca 2022 r. jednostką stowarzyszoną z jednostką dominującą jest:

- SolInteractive S.A. w likwidacji z siedzibą w Krakowie w Polsce (16,10% głosów przypada na CCF FIZ, 11,27% głosów przypada na Bonus Management sp. z o.o. II Activia SK-A).

W dniu 11 kwietnia 2022 roku nadzwyczajne walne zgromadzenie SolInteractive S.A. podjęło uchwałę o rozwiązaniu spółki i powołaniu likwidatora celem przeprowadzenia likwidacji spółki.

Spółka stowarzyszona nie jest konsolidowana a udziały w niej wyceniane metodą praw własności na dzień 30 czerwca 2022 r. mają wartość zerową.

1.2. Struktura działania Grupy Comarch

Struktura działania Grupy Comarch jest następująca:

- Jednostka dominująca Comarch S.A. pozyskuje większość kontraktów w dużej mierze realizując je,
- Spółki Comarch AG, Comarch S.A.S., Comarch R&D S.A.S., Comarch Luxembourg S.à r.l., Comarch Inc., Comarch Panama Inc., Comarch Canada, Corp., Comarch Middle East FZ-LLC, Comarch LLC, Comarch Technologies Oy, Comarch UK Ltd., Comarch Chile SpA, Comarch Sistemas LTDA, Comarch Yazilim A.S., Comarch SRL, Comarch Malaysia SDN. BHD., Comarch AB, Comarch Argentina S.A., Comarch Colombia S.A.S., Comarch Japan KK, Comarch Saudi Arabia Co., Comarch Mexico S.A. de C.V., Comarch Yuhan Hoesa (Comarch Ltd.), Comarch (Thailand) Limited, Comarch BV, Comarch Software (Shanghai) Co. Ltd, Comarch Pty. LTD., Comarch New Zealand Limited i LLC „Comarch Software” pozyskują kontrakty informatyczne na rynkach zagranicznych i realizują je w całości lub w części,
- Spółka Comarch Software und Beratung AG jest znaczącym na rynku niemieckim producentem oprogramowania ERP oraz integratorem systemów informatycznych. Comarch Solutions GmbH prowadzi działalność o profilu identycznym z profilem działalności spółki Comarch Software und Beratung AG,
- Comarch Swiss AG zajmuje się sprzedażą i wdrażaniem rozwiązań informatycznych Comarch (zwłaszcza w obszarach ERP i ECM) na rynku szwajcarskim,
- Cabinet Conseil En Strategie Informatique S.A.S. dostarcza rozwiązania i usługi informatyczne dla podmiotów medycznych na rynku francuskim,
- OOO Comarch zajmowała się sprzedażą i wdrażaniem produktów Comarch w Rosji oraz supportem dostarczonych klientom systemów informatycznych,
- Comarch Polska S.A. pozyskuje kontrakty informatyczne na rynku krajowym głównie w sektorze publicznym i realizuje je w całości lub w części,
- Comarch Technologies sp. z o.o. odpowiada za rozwój technologii związanych z projektowaniem i produkcją urządzeń elektronicznych oraz związanego z nimi oprogramowania,
- CA Consulting S.A. prowadzi działalność teleinformatyczną, polegającą na świadczeniu usług informatycznych i consultingowych na rzecz Comarch S.A. oraz klientów spoza Grupy Comarch,
- Comarch Cloud S.A., pozyskuje kontrakty informatyczne na rynku krajowym i realizuje je w całości lub w części,
- Comarch Corporate Finance Fundusz Inwestycyjny Zamknięty prowadzi działalność inwestycyjną (poprzez swoje spółki zależne) w zakresie nowych technologii i usług, a także działalność inwestycyjną na rynku kapitałowym,
- Comarch Management sp. z o.o., Comarch Management sp. z o.o. SK-A, CASA Management and Consulting sp. z o.o. SK-A, Bonus Management sp. z o.o. SK-A oraz Bonus Management sp. z o.o. II Activia SK-A, Comarch Pointshub, Inc. prowadzą działalność inwestycyjną na rynku kapitałowym oraz związaną z informatyką,

- Przedmiotem działalności Bonus Development sp. z o.o. SK-A oraz Bonus Development sp. z o.o. II Koncept SK-A jest działalność developerska oraz inwestycyjna na rynku nieruchomości,
- Comarch Healthcare S.A. wytwarza i sprzedaje oprogramowanie związane z medycyną, urządzenia medyczne oraz świadczy usługi medyczne i diagnostyczne, a także wytwarza i dostarcza kompleksowe rozwiązania informatyczne dla sektora medycznego,
- Comarch Infrastruktura S.A. prowadzi działalność polegającą na oferowaniu usług data center oraz outsourcingu usług informatycznych,
- iComarch24 S.A. prowadzi projekty informatyczne z zakresu e-księgowości oraz handlu elektronicznego, świadczy również usługi księgowe dla krajowych podmiotów zależnych z Grupy Comarch,
- MKS Cracovia SSA prowadzi działalność sportową i w zakresie krzewienia kultury fizycznej,
- „Bonus Management spółka z ograniczoną odpowiedzialnością” Cracovia Park SK-A prowadzi działalność inwestycyjną w zakresie sportu, odnowy biologicznej i rekreacji,
- Rox Star Maritime Ltd. prowadzi działalność związaną z turystyką,
- Comarch Finance Connect sp. z o.o. prowadzi działalność w zakresie usług związanych z rynkiem finansowym,
- Wszystko.pl sp. z o.o. prowadzi przygotowania do uruchomienia portalu e-commerce pod nazwą Wszystko.pl,
- Geopolis sp. z o.o. – spółka nie prowadzi obecnie działalności operacyjnej, w styczniu 2021 roku złożony został wniosek o ogłoszenie upadłości spółki, oddalony w grudniu 2021 roku,
- Comarch s.r.o., Comarch Espace Connecté Inc., Comarch Peru S.A.C. oraz CAMS AG nie prowadzą obecnie działalności operacyjnej.

1.3. Zmiany właścicielskie i zmiany w strukturze organizacyjnej w I półroczu 2022 roku

- W dniu 5 stycznia 2022 r. nastąpiło podwyższenie wysokości kapitału spółki Cabinet Conseil en Strategie Informatique S.A.S z kwoty 500 000 EUR do kwoty 2 500 000 EUR (tj. 11 418 000 PLN, wg kursu z dnia podwyższenia kapitału),
- W dniu 7 lutego 2022 r. nadzwyczajne zgromadzenie wspólników Comarch Management sp. z o.o. podjęło uchwałę o podwyższeniu kapitału zakładowego spółki o kwotę 100 000 PLN poprzez utworzenie 1 000 nowych udziałów o wartości nominalnej 100 PLN każdy. Nowe udziały objęła w całości Comarch S.A. Podwyższenie kapitału zostało zarejestrowane w dniu 9 sierpnia 2022 roku. Po rejestracji podwyższenia spółka posiada kapitał zakładowy w wysokości 500 000 PLN, który dzieli się na 5 000 udziałów, po 100 PLN każdy,
- W dniu 8 lutego 2022 r. doszło do podwyższenia kapitału zakładowego spółki Comarch Pty. Ltd. z kwoty 1 300 100 AUD do kwoty 2 300 100 AUD (tj. 6 514 343,22 PLN, wg kursu z dnia podwyższenia kapitału zakładowego), poprzez utworzenie 1 000 000 nowych udziałów. Udziały zostały w całości objęte przez Comarch S.A.,
- W dniu 15 marca 2022 r. została zlikwidowana spółka Comarch Software Spain S.L.U. en liquidación,
- W dniu 29 marca 2022 r. nadzwyczajne zgromadzenie wspólników Wszystko.pl podjęło uchwałę o podwyższeniu kapitału zakładowego spółki o kwotę 990 000 PLN, poprzez ustanowienie 1 650 nowych udziałów o wartości nominalnej 600 PLN każdy. Po zarejestrowaniu powyższego podwyższenia spółka będzie posiadała kapitał zakładowy w wysokości 1 530 000 PLN, który będzie się dzielił na 2 550 udziałów, po 600 PLN każdy. Na dzień publikacji niniejszego sprawozdania podwyższenie nie zostało zarejestrowane we właściwym rejestrze.
- W dniu 1 kwietnia 2022 r. CCF FIZ przeniósł na rzecz Bonus Development sp. z o.o. II Koncept S.K.A. własność 1 944 436 akcji imiennych serii C spółki Bonus Development sp. z o.o. S.K.A.

- W dniu 11 kwietnia 2022 roku nadzwyczajne walne zgromadzenie SolInteractive S.A. podjęło uchwałę o rozwiązaniu spółki i powołaniu likwidatora, celem przeprowadzenia likwidacji spółki. Spółka SolInteractive S.A. funkcjonuje pod nazwą SolInteractive S.A. w likwidacji.
- W dniu 9 maja 2022 r. została podjęta uchwała w sprawie podniesienia kapitału akcyjnego w spółce Comarch SRL o kwotę 1 360 000 EUR (tj. 6 400 024 PLN wg kursu z dnia 9 maja 2022 r.) przeznaczonego na pokrycie straty w kwocie 460 000 EUR (tj. 2 164 714 PLN wg kursu z dnia 9 maja 2022 r.) oraz podwyższenie kapitału zakładowego w kwocie 900 000 EUR (tj. 4 235 310 PLN wg kursu z dnia 9 maja 2022 r.) po uprzednim jego obniżeniu do zera w celu pokrycia straty. Kapitał zakładowy spółki Comarch SRL w wyniku tych operacji nie uległ zmianie i wynosi nadal 900 000 EUR (tj. 4 235 310 PLN wg kursu z dnia 9 maja 2022 r.). Spółka Comarch S.A. dokonała przelewu całości kwoty,
- W dniu 28 czerwca 2022 r. nadzwyczajne zgromadzenie wspólników Comarch Finance Connect sp. z o.o. podjęło uchwałę o podwyższeniu kapitału zakładowego z kwoty 205 000 PLN do kwoty 1 000 000 PLN tj. o kwotę 795 000 PLN poprzez ustanowienie 15 900 nowych udziałów o wartości nominalnej 50 PLN każdy. Na dzień publikacji niniejszego sprawozdania podwyższenie nie zostało zarejestrowane we właściwym rejestrze.

1.4. Zmiany właścicielskie i zmiany w strukturze organizacyjnej po dacie bilansu

- W dniu 1 lipca 2022 r. uchwałą walnego zgromadzenia akcjonariuszy nastąpiło otwarcie likwidacji spółki Comarch Peru S.A.C. Począwszy od tego dnia, spółka ma obowiązek używać oznaczenia „en liquidación”/w likwidacji we wszystkich dokumentach i korespondencji, a zatem pełna nazwa spółki to obecnie: Comarch Peru S.A.C. en liquidación.
- W dniu 1 lipca 2022 r. Spółka Comarch S.A. przelała do spółki Comarch Finance Connect sp. z o.o. 795 000 PLN celem zwiększenia kapitału spółki (podwyższenie z 205 000 PLN do 1 000 000 PLN). Na dzień publikacji niniejszego sprawozdania podwyższenie nie zostało zarejestrowane we właściwym rejestrze.
- W dniu 23 sierpnia 2022 r. została zawarta umowa połączenia spółki Comarch Software und Beratung AG ze spółką Comarch AG. Spółką przejmującą jest spółka Comarch Software und Beratung AG. Połączenie spółek nastąpi z chwilą zarejestrowania operacji przez właściwy Sąd Rejestrowy w Niemczech.

2. Opis stosowanych zasad rachunkowości

Niniejsze niezbadane Śródroczne Skonsolidowane Sprawozdanie Finansowe Grupy Comarch („Śródroczne Skonsolidowane Sprawozdanie Finansowe”) obejmujące okres 6 miesięcy zakończonych 30 czerwca 2022 r. wraz z danymi porównywalnymi, zostało sporządzone zgodnie z Międzynarodowym Standardem Rachunkowości („MSR”) 34, oraz zgodnie z odpowiednimi standardami rachunkowości mającymi zastosowanie do śródrocznej sprawozdawczości finansowej w kształcie zatwierdzonym przez Unię Europejską, opublikowanymi i obowiązującymi w czasie przygotowywania niniejszego Skróconego Śródrocznego Skonsolidowanego Sprawozdania Finansowego.

Niniejsze Skonsolidowane Sprawozdanie Finansowe obejmujące okres 6 miesięcy zakończonych 30 czerwca 2022 r. nie obejmuje wszystkich informacji oraz ujawnień wymaganych w rocznym sprawozdaniu finansowym i należy je czytać łącznie ze zbadanym Skonsolidowanym Sprawozdaniem Finansowym Grupy Comarch sporządzonym według Międzynarodowych Standardów Sprawozdawczości Finansowej („MSSF”), zawierającym noty („Skonsolidowane Sprawozdanie Finansowe sporządzone według MSSF”) za rok zakończony 31 grudnia 2021 r.

Zasady rachunkowości oraz metody wyliczeń przyjęte do przygotowania Skonsolidowanego Sprawozdania Finansowego obejmującego okres 6 miesięcy zakończonych 30 czerwca 2022 r. są spójne z zasadami opisanymi w zbadanym Skonsolidowanym Sprawozdaniu Finansowym Grupy Comarch sporządzonym według MSSF za rok zakończony 31 grudnia 2021 r. (Nota 2 oraz Nota 3 Skonsolidowanego Sprawozdania Finansowego Grupy Comarch sporządzonego według MSSF za rok zakończony 31 grudnia 2021 r.).

Skonsolidowane Sprawozdanie Finansowe obejmujące okres 6 miesięcy zakończonych 30 czerwca 2022 r. składa się ze skonsolidowanego bilansu, skonsolidowanego rachunku zysków i strat, skonsolidowanego zestawienia całkowitych dochodów, zestawienia zmian w skonsolidowanych kapitałach własnych, skonsolidowanego rachunku przepływów pieniężnych oraz wybranych not objaśniających.

W śródrocznym sprawozdaniu finansowym uwzględnia się bądź odracza koszty powstające w roku finansowym nierównomiernie tylko wtedy, gdy powyższe koszty powinny zostać uwzględnione bądź odroczone w czasie na koniec danego roku obrotowego.

Niniejsze Skonsolidowane Sprawozdanie Finansowe obejmujące okres 6 miesięcy zakończonych 30 czerwca 2022 r. zostało przygotowane w tysiącach PLN i zostało zatwierdzone do publikacji przez Zarząd w dniu 31 sierpnia 2022 r.

Istotne zmiany do istniejących standardów zastosowane po raz pierwszy w roku 2019 i kontynuowane w latach kolejnych

▪ MSSF 16 Leasing

Standard MSSF 16 został opublikowany w dniu 13 stycznia 2016 r. i ma zastosowanie do okresów rocznych rozpoczynających się 1 stycznia 2019 r. lub później.

Grupa Comarch wdrożyła stosowanie standardu MSSF 16 metodą retrospektywną, z łącznym efektem pierwszego zastosowania MSSF 16 ujętym na dzień 1 stycznia 2019 r., bez przekształcania danych porównawczych.

Grupa Comarch dokonuje analizy wszystkich zawieranych umów pod kątem spełniania kryteriów uznania ich za umowy o charakterze leasingowym wg MSSF 16. Do umów leasingu podlegających pod MSSF 16 Grupa Comarch zalicza umowy najmu budynków i powierzchni biurowych, prawo wieczystego użytkowania gruntów, leasing środków transportu i leasing sprzętu komputerowego.

Dla umów zawartych na czas oznaczony Grupa Comarch przyjmuje okres leasingu zgodny z umownym okresem leasingu, chyba że znane są okoliczności wskazujące na skorzystanie z opcji przedłużenia lub wypowiedzenia. Umów zawartych na czas nieokreślony z okresem wypowiedzenia krótszym niż 12 miesięcy Grupa Comarch nie wycenia wg MSSF 16, z wyjątkiem umowy najmu przez MKS Cracovia stadionu przy ulicy Kałuży 1 w Krakowie, która ze względu na strategiczny charakter wynajmowanej nieruchomości została wyceniona wg MSSF 16, i dla której Grupa Comarch przyjmuje każdorazowo 5 letni okres leasingu. Szacunkowa wartość zobowiązań wynikających z pozostałych umów zawartych na czas nieokreślony dla okresu 12 miesięcy wynosi ok. 1 890 tys. PLN. Umów najmu na czas nieoznaczony z okresem wypowiedzenia dłuższym niż 12 miesięcy Grupa Comarch nie zidentyfikowała.

Zgodnie ze standardem MSSF 16 Leasing Grupa Comarch wdrożyła jednolite zasady rachunkowości, wymagające od leasingobiorców ujmowania aktywów i zobowiązań w przypadku wszystkich umów leasingu

z uwzględnieniem wyjątków wymienionych w standardzie. Grupa Comarch ujmuje prawo do użytkowania aktywa wraz z odpowiednim zobowiązaniem leasingowym ustalonym w wysokości zdyskontowanych przyszłych płatności w okresie trwania leasingu. W miejsce ujmowanych do tej pory w kosztach działalności podstawowej opłat z tytułu wykorzystywania aktywów będących przedmiotem leasingu została wprowadzona amortyzacja wyliczona od wartości aktywa z tytułu prawa do użytkowania. Amortyzacja jest alokowana odpowiednio do kosztów wytworzenia, kosztów ogólnych bądź kosztów sprzedaży. Zamiast ujmowanych w kosztach finansowych odsetek płaconych od bieżących rat leasingowych zostały wprowadzone odsetki naliczone od zobowiązania z tytułu leasingu. Aktywa z tytułu prawa do użytkowania są amortyzowane liniowo natomiast zobowiązania leasingowe rozliczane efektywną stopą procentową (krańcową stopą procentową leasingobiorcy).

Krańcowa stopa procentowa leasingobiorcy dla danej umowy leasingu ustalona została jako suma stopy wolnej od ryzyka zależnej od waluty i okresu leasingu, korekty z tytułu marży kredytowej oraz korekty specyficznej dla przedmiotu leasingu. Wysokość krańcowych stóp procentowych zastosowanych przez Grupę Comarch kształtuje się między 1,3% a 7,8%.

Wdrożenie MSSF 16 ma wpływ na wskaźniki finansowe wyliczane na podstawie sprawozdań finansowych, w tym także te, które stanowią kowenanty w umowach kredytowych zawartych przez Grupę Comarch. Grupa Comarch doprowadziła do wyłączenia wpływu zmian wynikających z wdrożenia standardu MSSF 16 na wyliczenia kowenantów we wszystkich umowach kredytowych. Zarząd Grupy Comarch informuje, że nie widzi ryzyka przekroczenia dopuszczalnych wartości kowenantów wynikających z umów kredytowych zawartych przez Grupę Comarch także w sytuacji, gdyby do wyliczeń wartości kowenantów zostały wykorzystane dane uwzględniające zastosowanie MSSF 16.

Na dzień bilansowy 30 czerwca 2022 r. wartość aktywa z tytułu prawa do użytkowania w Grupie Comarch wyniosła 79 964 tys. PLN, a wartość zobowiązania z tytułu leasingu 85 646 tys. PLN. Wartość amortyzacji od aktywa z tytułu prawa do użytkowania w I półroczu 2022 roku wyniosła 10 720 tys. PLN. Wartość odsetek od zobowiązań z tytułu leasingu w I półroczu 2022 roku wyniosła 2 013 tys. PLN.

Wpływ zastosowania MSSF 16 na wybrane pozycje sprawozdania finansowego Grupy Comarch

	Stan na 30 czerwca 2022 – dane opublikowane	Stan na 30 czerwca 2022 – bez MSSF 16
--	---	---

WPŁYW NA BILANS

Aktywa razem	2 124 343	2 044 379
Aktywa trwałe	938 177	858 213
w tym: Aktywo z tytułu prawa do użytkowania	79 964	-
Pasywa razem	2 124 343	2 044 379
Zobowiązania ogółem, w tym:	903 760	818 114
Zobowiązania długoterminowe	222 860	157 924
Zobowiązania krótkoterminowe	680 900	660 190

w tym: Zobowiązania z tytułu leasingu, w tym:	85 646	-
Zobowiązania długoterminowe	64 936	-
Zobowiązania krótkoterminowe	20 710	-

Kapitał własny przypadający na akcjonariuszy spółki	1 213 286	1 218 968
--	------------------	------------------

WPŁYW NA RACHUNEK ZYSKÓW I STRAT

Amortyzacja	46 503	35 783
w tym amortyzacja prawa do użytkowania	10 720	-
Zysk netto	40 640	40 385
Zysk netto przypadający na akcjonariuszy spółki	44 790	44 535

WPŁYW NA RACHUNEK PRZEPIŹYWÓW PIENIĘŻNYCH

Przepływy pieniężne razem	53 271	53 271
Przepływy pieniężne netto z działalności operacyjnej	86 310	73 468
Przepływy pieniężne netto z działalności inwestycyjnej	(2 435)	(2 435)
Przepływy pieniężne netto z działalności finansowej	(30 604)	(17 762)

Amortyzacja aktywa z tytułu prawa do użytkowania

	6 miesięcy 2022	6 miesięcy 2021
Leasing środków transportu i sprzętu komputerowego	420	560
Najem	10 104	9 986
Użytkowanie wieczyste	196	196
Amortyzacja aktywa z tytułu prawa do użytkowania	10 720	10 742

Grupa Comarch korzysta z dwóch uproszczeń dotyczących klasyfikowania umowy jako umowy leasingu wg MSSF 16. Grupa Comarch wyłączyła z wyceny wg MSSF 16 umowy spełniające definicję leasingu krótkoterminowego według MSSF 16 oraz umowy aktywów o niskiej wartości tj. o wartości początkowej nieprzekraczającej równowartości 5 tys. USD. Zastosowanie przez Spółkę powyższych uproszczeń zobowiązuje ją do stosowania ich w całym okresie obowiązywania standardu. Zastosowane uproszczenia są udokumentowane odpowiednimi zapisami polityki rachunkowości. Koszt związany z umowami leasingów krótkoterminowych i leasingów aktywów o niskiej wartości w okresie I półrocza 2022 roku wyniósł ok. 330 tys. PLN.

Standardy i interpretacje jakie zostały już opublikowane i zatwierdzone przez UE i weszły w życie od 1 stycznia 2022 r. lub w okresie późniejszym

- **Zmiany w MSSF 3, MSR 16, MSR 37 oraz coroczne poprawki do standardów 2018-2020** opublikowane w dniu 14 maja 2020 r. Mają zastosowanie do okresów rocznych rozpoczynających się 1 stycznia 2022 r. lub później.

Zmiany te nie miały istotnego wpływu na sprawozdanie Grupy Comarch za I półrocze 2022 roku.

Nowe standardy oraz zmiany do istniejących standardów wydane przez Radę Międzynarodowych Standardów Rachunkowości (RMSR) lub Komitet ds. Interpretacji Międzynarodowej Sprawozdawczości Finansowej, które nie weszły jeszcze w życie na dzień bilansowy (nie zostały jeszcze zatwierdzone do stosowania przez kraje UE)

- **MSSF 17 Umowy ubezpieczeniowe**, opublikowany w dniu 18 maja 2017 r. wraz ze zmianami z dnia 25 czerwca 2020 r. Ma zastosowanie do okresów rozpoczynających się 1 stycznia 2023 r. lub później.
- **Zmiana w MSR 1 Prezentacja sprawozdań finansowych: Klasyfikacja zobowiązań jako krótko- i długoterminowe** opublikowana 23 stycznia 2020 r., następnie zmodyfikowano w lipcu 2020 r. datę wejścia w życie i ma ona zastosowanie do okresów rocznych rozpoczynających się 1 stycznia 2023 roku lub później.
- **Zmiana w MSR 1 Ujawnianie zasad (polityki) rachunkowości i MSR 8 – Definicja wartości szacunkowych** opublikowane 12 lutego 2021 r. i mają zastosowanie do okresów rocznych rozpoczynających się 1 stycznia 2023 r. lub później.
- **Zmiana w MSR 12 Leasing – Podatek dochodowy: podatek odroczony dotyczący aktywów i zobowiązań powstających na skutek pojedynczej transakcji** opublikowana 7 maja 2021 r. i mają zastosowanie do okresów rocznych rozpoczynających się 1 kwietnia 2023 r. lub później.
- **Zmiana w MSSF 17 Umowy ubezpieczeniowe: pierwsze zastosowanie MSSF 17 i MSSF 9 – informacje porównawcze** została opublikowana w dniu 9 grudnia 2021 roku i ma zastosowanie do okresów rocznych rozpoczynających się 1 kwietnia 2023 roku lub później.

Grupa Comarch zastosuje zmienione standardy w zdefiniowanych w nich terminach wejścia w życie.

Według oceny na dzień sporządzenia niniejszego sprawozdania zmiany te nie powinny mieć istotnego wpływu na sprawozdanie finansowe.

Skonsolidowane sprawozdanie finansowe Grupy Comarch za 6 miesięcy 2022 roku obejmuje sprawozdania następujących spółek:

Nazwa spółki	Charakter powiązań	Metoda konsolidacji	Udział Comarch S.A. w kapitale zakładowym
Comarch S.A.	Jednostka dominująca	Pełna	
Comarch AG	Jednostka zależna	Pełna	100%
Comarch Sistemas LTDA	Jednostka zależna	Pełna	80% w posiadaniu Comarch AG, 20% w posiadaniu Comarch Software und Beratung AG
Comarch Peru S.A.C. en liquidación	Jednostka zależna	Pełna	95% w posiadaniu Comarch AG, 5% w posiadaniu Comarch S.A.
Comarch Software und Beratung AG	Jednostka zależna	Pełna	100% w posiadaniu Comarch AG
Comarch Solutions GmbH	Jednostka zależna	Pełna	100% w posiadaniu Comarch Software und Beratung AG
Comarch S.A.S.	Jednostka zależna	Pełna	100%
Comarch R&D S.A.S.	Jednostka zależna	Pełna	100%
Comarch Luxembourg S.à r.l.	Jednostka zależna	Pełna	100%
Comarch Inc.	Jednostka zależna	Pełna	100%
Comarch Panama Inc.	Jednostka zależna	Pełna	100% w posiadaniu Comarch Inc.
Comarch Canada, Corp.	Jednostka zależna	Pełna	100%
Comarch Espace Connecté Inc.	Jednostka zależna	Pełna	100%
Comarch Middle East FZ-LLC	Jednostka zależna	Pełna	100%
Comarch LLC	Jednostka zależna	Pełna	100%
OOO Comarch	Jednostka zależna	Pełna	100%
Comarch Software (Shanghai) Co. Ltd.	Jednostka zależna	Pełna	100%
Comarch Technologies Oy	Jednostka zależna	Pełna	100%
Comarch UK Ltd.	Jednostka zależna	Pełna	100%
Comarch Japan KK	Jednostka zależna	Pełna	100% w posiadaniu Comarch UK
Comarch Chile SpA	Jednostka zależna	Pełna	100%
Comarch Software Spain S.L.U. en liquidación	Jednostka zależna	Pełna	100%, spółka została zlikwidowana w dniu 15 marca 2022 r.
Comarch Colombia S.A.S.	Jednostka zależna	Pełna	100%

Comarch Yazilim A.S.	Jednostka zależna	Pełna	100%
Comarch SRL	Jednostka zależna	Pełna	100%
Comarch Malaysia SDN. BHD.	Jednostka zależna	Pełna	100%
Comarch s.r.o.	Jednostka zależna	Pełna	100%
Comarch Pointshub, Inc.	Jednostka zależna	Pełna	100%
Comarch AB	Jednostka zależna	Pełna	100%
Comarch Argentina S.A.	Jednostka zależna	Pełna	95% w posiadaniu Comarch S.A., 5% w posiadaniu Comarch AG
Comarch Saudi Arabia Co.	Jednostka zależna	Pełna	95% w posiadaniu Comarch S.A., 5% w posiadaniu Comarch Infrastruktura S.A.
Comarch Mexico S.A. de C.V.	Jednostka zależna	Pełna	99% w posiadaniu Comarch S.A., 1% w posiadaniu CA Consulting S.A.
Comarch Yuhan Hoesa (Comarch Ltd.)	Jednostka zależna	Pełna	100%
Comarch (Thailand) Limited	Jednostka zależna	Pełna	98% w posiadaniu Comarch S.A., 1% w posiadaniu CA Consulting S.A., 1% w posiadaniu Comarch Technologies sp. z o.o.
Comarch BV	Jednostka zależna	Pełna	100%
Comarch Pty. LTD	Jednostka zależna	Pełna	100%
Cabinet Conseil en Strategie Informatique S.A.S.	Jednostka zależna	Pełna	100%
Comarch New Zealand Limited	Jednostka zależna	Pełna	100%
LLC "Comarch Software"	Jednostka zależna	Pełna	100%
Comarch Technologies sp. z o.o.	Jednostka zależna	Pełna	100%
CA Consulting S.A.	Jednostka zależna	Pełna	100%
Geopolis sp. z o.o.	Jednostka zależna	Pełna	100%
Wszystko.pl sp. z o.o.	Jednostka zależna	Pełna	100%
Comarch Management sp. z o.o.	Jednostka zależna	Pełna	100%
Comarch Corporate Finance Fundusz Inwestycyjny Zamknięty	Jednostka zależna	Pełna	100% ogólnej liczby certyfikatów inwestycyjnych,
Comarch Management sp. z o.o. SK-A	Jednostka zależna	Pełna	26,45% w posiadaniu Comarch S.A., 8,82% w posiadaniu CCF FIZ, 64,73% akcji nabytych w celu umorzenia przez Comarch Management sp. z o.o. SK-A
Bonus Management sp. z o.o. SK-A	Jednostka zależna	Pełna	100% w posiadaniu CCF FIZ
Bonus MANAGEMENT sp. z o.o. Cracovia Park SK-A	Jednostka zależna	Pełna	50% w posiadaniu Bonus Management sp. z o.o. SK-A, 50% w posiadaniu MKS Cracovia SSA

Bonus Development sp. z o.o. SK-A	Jednostka zależna	Pełna	65,52% w posiadaniu CCF, 34,48% w posiadaniu Bonus Development sp. z o.o. II Koncept S.K.A.
Bonus Management sp. z o.o. II Activia SK-A	Jednostka zależna	Pełna	100% w posiadaniu CCF FIZ
Bonus Development sp. z o.o. II Koncept SK-A	Jednostka zależna	Pełna	100% w posiadaniu CCF FIZ
Rox Star Maritime Limited	Jednostka zależna	Pełna	100% w posiadaniu CCF FIZ
Comarch Healthcare S.A.	Jednostka zależna	Pełna	38,27% w posiadaniu CCF FIZ 17,33% w posiadaniu Comarch S.A., 33,02% w posiadaniu Comarch Software und Beratung AG, 11,38% w posiadaniu CASA Management and Consulting sp. z o.o. SKA
Comarch Polska S.A.	Jednostka zależna	Pełna	100% w posiadaniu CCF FIZ
Comarch Cloud S.A.	Jednostka zależna	Pełna	100% w posiadaniu CCF FIZ
Comarch Infrastruktura S.A.	Jednostka zależna	Pełna	100% w posiadaniu CCF FIZ
iComarch24 S.A.	Jednostka zależna	Pełna	100% w posiadaniu CCF FIZ
CASA Management and Consulting sp. z o.o. SK-A	Jednostka zależna	Pełna	100% w posiadaniu CCF FIZ
Comarch Swiss AG	Jednostka zależna	Pełna	100% w posiadaniu CASA Management and Consulting sp. z o.o. SK-A
CAMS AG	Jednostka zależna	Pełna	51% w posiadaniu CASA Management and Consulting sp. z o.o. SK-A
Comarch Finance Connect sp. z o.o.	Jednostka zależna	Pełna	100%
MKS Cracovia SSA	Jednostka zależna	Pełna	66,11%

3. Noty do skonsolidowanego sprawozdania finansowego

3.1. Sprawozdawczość wg segmentów za 6 miesięcy 2022 roku

Dla Grupy Comarch podstawowym rodzajem segmentów operacyjnych są segmenty branżowe, a pomocniczym rodzajem segmentów operacyjnych są segmenty geograficzne według miejsca prowadzenia działalności. Objęte konsolidacją jednostki Grupy Comarch prowadzą następujące rodzaje działalności:

- sprzedaż systemów informatycznych i usług z nimi związanych w tym również produkcja oprogramowania dla medycyny oraz sprzedaż sprzętu informatycznego (dalej jako „Segment IT”),
- działalność sportową (dalej jako „Segment Sport”) prowadzoną przez MKS Cracovia SSA,
- działalność związaną z inwestowaniem na rynku kapitałowym i na rynku nieruchomości (dalej jako „Segment Inwestycje”),
- działalność w zakresie świadczenia usług medycznych (dalej jako „Segment Medycyna”).

Dominujący udział w przychodach ze sprzedaży, wynikach oraz aktywach posiada Segment IT. Ze względu na specyfikę działalności segment IT prezentowany jest z wydzieleniem rynku DACH (Niemcy, Austria, Szwajcaria), rynku polskiego oraz rynków pozostałych.

Ze względu na geograficzny podział miejsca prowadzenia działalności Grupa Comarch wyróżnia następujące segmenty rynku: Polska, Rejon DACH (Niemcy, Austria, Szwajcaria), Pozostałe kraje. Segment Sport, Segment Inwestycje i Segment Medycyna prowadzą działalność wyłącznie na terenie Polski. Ze względu na to, że jedynie Segment IT prowadzi działalność poza krajem i jednocześnie ponoszone w Segmencie IT koszty w znacznej mierze są wspólne dla sprzedaży eksportowej oraz krajowej nie jest celowe ustalanie wyniku odrębnie dla działalności eksportowej i krajowej.

Sprzedaż Grupy Comarch jest mocno zdywersyfikowana i nie występuje uzależnienie od jednego odbiorcy. W ciągu 6 miesięcy 2022 roku sprzedaż do żadnego z kontrahentów nie przekroczyła 10% całkowitej sprzedaży Grupy Comarch. Rozkład przychodów ze sprzedaży osiągniętych przez Grupę Comarch na przestrzeni roku 2021 przedstawiał się następująco: 24% rocznej sprzedaży zostało zrealizowane w I kwartale, 21% w II kwartale, 23% w III kwartale oraz 32% w IV kwartale. Na przestrzeni roku 2022 Grupa Comarch spodziewa się rozkładu przychodów ze sprzedaży zbliżonego do tego z 2021 roku.

6 miesięcy 2021	Segment IT			Segment Inwestycje	Segment Sport	Segment Medycyna	Eliminacje	Razem
	Rynek polski	Rynek DACH	Pozostałe rynki					
Przychody segmentu – sprzedaż klientom zewnętrznym, w tym:	386 713	133 015	189 981	7 568	10 864	15 301	-	743 442
Przychody ze sprzedaży:	380 365	129 949	185 834	1 407	9 906	13 885	-	721 346
na rzecz klientów z sektora Telekomunikacja, Media, IT	86 543	23 929	71 777	-	-	-	-	182 249
na rzecz klientów z sektora Finanse i Bankowość	66 622	19 402	17 300	-	-	-	-	103 324
na rzecz klientów z sektora Handel i Usługi	20 566	17 636	72 182	-	-	-	-	110 384
na rzecz klientów z sektora Przemysł i Utilities	38 698	18 692	22 304	-	-	-	-	79 694
na rzecz klientów z Sektora Publicznego	51 256	-	2	-	-	-	-	51 258
na rzecz Małych i Średnich Przedsiębiorstw	104 384	50 290	-	-	-	-	-	154 674
na rzecz klientów z sektora Medycyna	11 959	-	1 895	-	-	13 885	-	27 739
na rzecz pozostałych klientów	337	-	374	1 407	9 906	-	-	12 024
Pozostałe przychody operacyjne	3 219	2 855	3 414	-	756	678	-	10 922
Przychody finansowe	3 129	211	733	6 161	202	738	-	11 174
Przychody segmentu – sprzedaż pozostałym segmentom	194 612	13 136	15 287	4 249	3 729	-	(231 013)	-
Przychody segmentu ogółem*	581 325	146 151	205 268	11 817	14 593	15 301	(231 013)	743 442
Koszty segmentu d/t sprzedaży klientom zewnętrznym	323 249	123 536	186 010	1 286	21 046	12 294	-	667 421
Koszty segmentu d/t sprzedaży pozostałym segmentom	194 612	13 136	15 286	4 249	3 730	-	(231 013)	-
Koszty segmentu ogółem*	517 861	136 672	201 296	5 535	24 776	12 294	(231 013)	667 421
Podatek bieżący	(6 760)	(2 889)	(9 963)	(238)	-	-	-	(19 850)
Aktywa i rezerwa na podatek z tytułu ulgi inwestycyjnej i pozostałych tytułów	(4 112)	(1 258)	62	(69)	380	-	-	(4 997)
Udział segmentu w wyniku jednostek wycenianych metodą prawa własności	1	-	-	-	-	-	-	1
Wynik netto, w tym:	52 593	5 332	(5 929)	5 975	(9 803)	3 007	-	51 175
Wynik przypadający akcjonariuszom jednostki dominującej	52 593	5 332	(5 929)	5 978	(6 398)	3 007	-	54 583
Wynik przypadający udziałom niedającym kontroli	-	-	-	(3)	(3 405)	-	-	(3 408)

*) pozycje obejmują odpowiednio przychody oraz koszty z wszystkich rodzajów, które w sposób bezpośredni można przyporządkować poszczególnym segmentom

Sprzedaż pomiędzy poszczególnymi segmentami odbywa się na zasadach rynkowych.

Udział segmentów branżowych w aktywach i zobowiązaniach oraz wydatkach inwestycyjnych

Aktywa i zobowiązania segmentów oraz wydatki inwestycyjne i amortyzacja na dzień 30 czerwca 2021 r. oraz w okresie 6 miesięcy 2021 roku przedstawiają się następująco:

30 czerwca 2021 / 6 miesięcy 2021

	Segment IT			Segment Inwestycje	Segment Sport	Segment Medycyna	Ogółem
	Polska	Rejon DACH	Pozostałe kraje				
Aktywa	1 084 371	282 256	400 412	142 467	105 135	9 577	2 024 218
Zobowiązania	410 306	117 714	311 921	32 332	29 675	955	902 903
Wydatki inwestycyjne	131 188	1 219	3 521	293	5 039	433	141 693
Amortyzacja	28 796	5 365	5 908	1 807	3 633	345	45 854

6 miesięcy 2022	Segment IT			Segment Inwestycje	Segment Sport	Segment Medycyna	Eliminacje	Razem
	Rynek polski	Rynek DACH	Pozostałe rynki					
Przychody segmentu – sprzedaż klientom zewnętrznym, w tym:								
	420 778	138 840	247 863	11 878	13 953	14 897	-	848 209
Przychody ze sprzedaży:	455 636	137 535	220 360	1 714	13 022	14 400	-	842 667
na rzecz klientów z sektora Telekomunikacja, Media, IT	83 227	31 139	81 922	-	-	-	-	196 288
na rzecz klientów z sektora Finanse i Bankowość	84 627	16 418	20 357	-	-	-	-	121 402
na rzecz klientów z sektora Handel i Usługi	36 238	8 905	77 408	-	-	-	-	122 551
na rzecz klientów z sektora Przemysł i Utilities	49 155	27 833	34 315	-	-	-	-	111 303
na rzecz klientów z Sektora Publicznego	61 695	-	2	-	-	-	-	61 697
na rzecz Małych i Średnich Przedsiębiorstw	129 825	53 233	-	-	-	-	-	183 058
na rzecz klientów z sektora Medycyna	10 446	-	4 097	-	-	14 400	-	28 943
na rzecz pozostałych klientów	423	7	2 259	1 714	13 022	-	-	17 425
Pozostałe przychody operacyjne	(5 169)	472	11 538	10 228	1 314	484	-	18 867
Przychody finansowe	(29 689)	833	15 965	(64)	(383)	13	-	(13 325)
Przychody segmentu – sprzedaż pozostałym segmentom	227 348	13 978	24 717	4 528	4 110	-	(274 681)	-
Przychody segmentu ogółem*	648 126	152 818	272 580	16 406	18 063	14 897	(274 681)	848 209
Koszty segmentu d/t sprzedaży klientom zewnętrznym	404 438	139 951	207 188	2 005	25 016	11 790	-	790 388
Koszty segmentu d/t sprzedaży pozostałym segmentom	227 348	13 978	24 717	4 528	4 110	-	(274 681)	-
Koszty segmentu ogółem*	631 786	153 929	231 905	6 533	29 126	11 790	(274 681)	790 388
Podatek bieżący	(10 760)	(1 335)	-6 639	(1 010)	-	-	-	(19 744)
Aktywa i rezerwa na podatek z tytułu ulgi inwestycyjnej i pozostałych tytułów	3 697	158	-518	(256)	(518)	-	-	2 563
Wynik netto, w tym:	9 277	(2 288)	33 518	8 607	(11 581)	3 107	-	40 640
Wynik przypadający akcjonariuszom jednostki dominującej	9 277	(2 288)	33 518	8 608	(7 432)	3 107	-	44 790
Wynik przypadający udziałom niedającym kontroli	-	-	-	(1)	(4 149)	-	-	(4 150)

*) pozycje obejmują odpowiednio przychody oraz koszty z wszystkich rodzajów, które w sposób bezpośredni można przyporządkować poszczególnym segmentom

Sprzedaż pomiędzy poszczególnymi segmentami odbywa się na zasadach rynkowych.

Udział segmentów branżowych w aktywach i zobowiązaniach oraz wydatkach inwestycyjnych

Aktywa i zobowiązania segmentów oraz wydatki inwestycyjne i amortyzacja na dzień 30 czerwca 2022 r. oraz w okresie 6 miesięcy 2022 r. przedstawiają się następująco:

30 czerwca 2022 / 6 miesięcy 2022

	Segment IT			Segment Inwestycje	Segment Sport	Segment Medycyna	Ogółem
	Polska	Rejon DACH	Pozostałe kraje				
Aktywa	1 050 320	235 367	550 052	170 389	107 649	10 566	2 124 343
Zobowiązania	387 005	110 581	345 298	31 514	28 985	377	903 760
Wydatki inwestycyjne	38 166	2 042	41 783	895	8 986	251	92 123
Amortyzacja	28 082	5 414	7 082	1 799	3 571	555	46 503

Podział przychodów ze sprzedaży, aktywów oraz wydatków inwestycyjnych ogółem wg segmentów geograficznych jest zaprezentowany poniżej.

Przychody ze sprzedaży podstawowej – według lokalizacji działalności

	6 miesięcy 2022	%	6 miesięcy 2021	%
Kraj /Polska/	484 772	57,5	405 563	56,2
Rejon DACH	137 535	16,3	129 949	18,0
Pozostałe kraje	220 360	26,2	185 834	25,8
Razem	842 667	100,0	721 346	100,0

Suma aktywów – według lokalizacji działalności

	30 czerwca 2022	%	31 grudnia 2021	%
Kraj /Polska/	1 338 921	63,0	1 319 727	62,5
Rejon DACH	235 367	11,1	269 383	12,8
Pozostałe kraje	550 055	25,9	521 138	24,7
Razem	2 124 343	100,0	2 110 248	100,0

Wydatki inwestycyjne – według lokalizacji działalności

	6 miesięcy 2022	%	12 miesięcy 2021	%	6 miesięcy 2021	%
Kraj /Polska/	48 298	52,43	214 919	87,4	136 953	96,7
Rejon DACH	2 042	2,22	2 654	1,1	1 219	0,8
Pozostałe kraje	41 783	45,35	28 188	11,5	3 521	2,5
Razem	92 123	100,0	245 761	100,0	141 693	100,0

3.2. Rzeczowe aktywa trwałe

	30 czerwca 2022	31 grudnia 2021
Grunty, budynki i budowle	408 292	416 375
Środki transportu i urządzenia	158 702	150 744
Środki trwałe w budowie	82 176	33 117
Pozostałe	9 926	10 882
Zaliczki na środki trwałe w budowie	-	206
Razem	659 096	611 324

Rzeczowe aktywa trwałe obejmują głównie nieruchomości i urządzenia posiadane przez Grupę Comarch. Na dzień 30 czerwca 2022 r. w skład rzeczowych aktywów trwałych Grupy Comarch wchodzi sześć budynków biurowych położonych w Krakowie w Specjalnej Strefie Ekonomicznej o powierzchni całkowitej 74 144 m², dwa budynki biurowe położone w Warszawie o powierzchni całkowitej 2 542 m², budynki biurowe w Łodzi o powierzchni całkowitej 12 572 m², budynek biurowy i data center w Lille o powierzchni całkowitej 2 526 m² oraz budynek biurowy i data center w Dreźnie o powierzchni całkowitej 2 144 m². Grupa Comarch jest również w posiadaniu niezabudowanych nieruchomości gruntowych na terenie Specjalnej Strefy Ekonomicznej w Krakowie o powierzchni ok. 2,01 ha. Rzeczowe aktywa trwałe obejmują też centrum treningowo-szkoleniowe MKS Cracovia SSA o łącznych nakładach inwestycyjnych w wysokości 42 586 tys. PLN. Środki trwałe w budowie na dzień 30 czerwca 2022 r. obejmują głównie nakłady na modernizację budynków w Bonus Management sp. z o.o. SKA, Bonus Management sp. z o.o. II Activia SKA oraz Comarch SAS Francja w kwocie 7 449 tys. PLN oraz nakłady na budowę i wyposażenie Data Center Comarch Inc. w USA w łącznej kwocie 66 702 tys. PLN.

3.3. Aktywo z tytułu prawa do użytkowania

	30 czerwca 2022	31 grudnia 2021
Leasing środków transportu i sprzętu IT	1 268	1 245
Najem	52 265	58 629
Użytkowanie wieczyste	26 431	26 627
Razem	79 964	86 501

Wartość amortyzacji od aktywa z tytułu prawa do użytkowania w okresie I półrocza 2022 roku wyniosła 10 720 tys. PLN.

Zmiany aktywa z tytułu prawa do użytkowania

	6 miesięcy 2022	6 miesięcy 2021
Stan na początek okresu	86 501	88 222
Zwiększenia	4 183	7 633
- nowe umowy i modyfikacje umów dotychczasowych	4 131	6 158
- różnice kursowe	52	1 475

Zmniejszenia	10 720	10 742
- amortyzacja	10 720	10 742
- różnice kursowe	-	-
Stan na koniec okresu	79 964	85 113

3.4. Nieruchomości inwestycyjne

	30 czerwca 2022	31 grudnia 2021
Grunty	8 119	7 431
Budynki	29 921	30 767
Razem	38 040	38 198

Nieruchomości inwestycyjne dotyczą zabudowanych nieruchomości gruntowych wykorzystywanych na cele wynajmu podmiotom spoza Grupy Comarch oraz grunty położone w Krakowie i Zabierzowie, nabyte z zamiarem budowy obiektów przeznaczonych na wynajem podmiotom spoza Grupy Comarch. Na dzień 30 czerwca 2022 r. nieruchomości inwestycyjne obejmują głównie dwa budynki biurowe o powierzchni całkowitej 8 629 m², 4 budynki mieszkalne o łącznej powierzchni 1 026 m², 1 budynek usługowo-produkcyjny o powierzchni 600 m² (wszystkie zlokalizowane w Krakowie), 2 budynki usługowo-magazynowe o powierzchni 2 611 m² zlokalizowane w Zabierzowie oraz nieruchomość zlokalizowaną w Kostrzynie o powierzchni 1 315 m².

W wyniku skonsolidowanym Grupy Comarch ujęto poniżej zaprezentowane przychody i koszty związane z nieruchomościami inwestycyjnymi:

	6 miesięcy 2022	6 miesięcy 2021
Przychody	3 551	3 089
Koszty	3 357	3 038

3.5. Wartość firmy

Obejmuje wartość firmy ustaloną przy nabywaniu udziałów następujących spółek:

	30 czerwca 2022	31 grudnia 2021
Comarch Kraków	99	99
CDN Comarch	1 227	1 227
Comarch AG	1 900	1 900
Comarch, Inc.	58	58
Comarch Software und Beratung AG	29 038	29 038
Comarch Swiss AG	8 413	8 413
Cabinet Conseil en Strategie Informatique S.A.S.	5 039	5 039
Razem	45 774	45 774

Test na utratę wartości przeprowadzony został na dzień 31 grudnia 2021 r. i nie wykazał utraty wartości firmy. Zastosowana metoda wykonania testu została szczegółowo opisana w raporcie rocznym za rok 2021.

3.6. Pozostałe wartości niematerialne

	30 czerwca 2022	31 grudnia 2021
Koszty zakończonych prac rozwojowych	-	-
Prawo wieczystego użytkowania	37 326	37 373
Koncesje, licencje i oprogramowanie	16 275	15 184
Inne	10 544	7 431
Zaliczki na WNiP	-	-
Razem	64 145	59 988

Inne wartości niematerialne obejmują wycenę zaliczonych do wartości niematerialnych aktywów związanych z kartami zawodników w MKS Cracovia SSA w kwocie 10 544 tys. PLN.

Prawo wieczystego użytkowania obejmuje głównie prawo do użytkowania gruntów posiadane przez MKS Cracovia SSA o wartości 31 650 tys. PLN. Jest ono traktowane jako wartość niematerialna o nieokreślonym okresie użytkowania i nie jest amortyzowane. Spółka spodziewa się, że nastąpi odnowienie prawa wieczystego użytkowania i odbędzie się to bez ponoszenia znaczących kosztów, gdyż Spółka nie jest zobowiązana do spełnienia żadnych warunków, od których zależałoby przedłużenie tego prawa. Spółka nie spodziewa się poniesienia znaczących kosztów przy odnowieniu prawa wieczystego użytkowania w kontekście dotychczasowych działań współwłaściciela Klubu, czyli gminy Kraków.

3.7. Aktywa finansowe dostępne do sprzedaży

	30 czerwca 2022	31 grudnia 2021
Aktywa finansowe dostępne do sprzedaży	-	74 184
Razem	-	74 184

Spółka Comarch S.A. w okresie od 1 stycznia 2022 r. do dnia 11 kwietnia 2022 r. dokonała sprzedaży jednostek uczestnictwa we wszystkich funduszach inwestycyjnych na łączną kwotę 73 023 tys. PLN. Na dzień 30 czerwca 2022 r. Spółka Comarch S.A. nie posiada żadnych jednostek uczestnictwa w funduszach inwestycyjnych.

Po dacie bilansu

Nie dotyczy.

3.8. Pochodne instrumenty finansowe

a) Aktywa

	30 czerwca 2022	31 grudnia 2021
Terminowe kontrakty walutowe – przeznaczone do obrotu	1 087	718
Transakcje zamiany stopy procentowej IRS	2 392	-
	3 479	718
<i>Część krótkoterminowa</i>	726	413
<i>Część długoterminowa</i>	2 753	305

b) Zobowiązania

	30 czerwca 2022	31 grudnia 2021
Terminowe kontrakty walutowe – przeznaczone do obrotu	25 825	13 064
Transakcje zamiany stopy procentowej IRS	-	1 504
	25 825	14 568
<i>Część krótkoterminowa</i>	12 045	4 906
<i>Część długoterminowa</i>	13 780	9 662

Grupa Comarch posiadała kontrakty terminowe typu *forward* zawarte w celu ograniczenia wpływu na wynik finansowy zmian w przepływach pieniężnych związanych z uprawdopodobnionymi planowanymi transakcjami, wynikających z ryzyka zmiany kursów walut. Na dzień 30 czerwca 2022 r. ww. instrumenty zostały wycenione w wartości godziwej ustalonej wg ceny rynkowej, a zmiany w wycenie zostały odniesione na wynik z operacji finansowych. Łączna wartość netto kontraktów *forward* otwartych na dzień 30 czerwca 2022 r. wyniosła 61 300 tys. EUR, 29 300 tys. USD, 4 800 tys. NZD, 1 200 tys. GBP oraz 90 000 tys. JPY.

Spółka Comarch S.A. w dniu 9 lipca 2014 r. zawarła transakcję zamiany stopy procentowej IRS dla kredytu inwestycyjnego zaciągniętego w czerwcu 2006 roku w BGŻ BNP Paribas Bank Polska S.A. z siedzibą w Warszawie na sfinansowanie III etapu budowy budynków produkcyjno-biurowych w Specjalnej Strefie Ekonomicznej w Krakowie. W wyniku zawartej transakcji zmienna stawka EURIBOR1M została zamieniona na stałą stopę procentową. Transakcja zabezpieczająca zawarta została na okres 10 lat, tj. do dnia 29 lipca 2024 r. Wycena transakcji IRS na dzień 30 czerwca 2022 r. wyniosła: 6 tys. PLN.

W dniu 23 października 2015 r., spółka Comarch S.A. zawarła transakcję zamiany stopy procentowej IRS dla kredytu inwestycyjnego zaciągniętego w dniu 4 grudnia 2013 r. w Banku Pekao S.A. z siedzibą w Warszawie. W wyniku zawartej transakcji zmienna stawka EURIBOR1M została zamieniona na stałą stopę procentową. Transakcja zabezpieczająca zawarta została na okres 8 lat, tj. do 30 listopada 2023 r. Wycena transakcji IRS na dzień 30 czerwca 2022 r. wyniosła: 30 tys. PLN.

Spółka Comarch S.A. w dniu 20 lutego 2017 r. zawarła transakcję zamiany stopy procentowej IRS dla kredytu inwestycyjnego zaciągniętego w maju 2016 roku przez Bank Handlowy w Warszawie. W wyniku zawartej transakcji zmienna stawka EURIBOR1M została zamieniona na stałą stopę procentową. Transakcja zabezpieczająca zawarta została do dnia 29 lutego 2028 r. Wycena transakcji IRS na dzień 30 czerwca 2022 r. wyniosła: 1 265 tys. PLN.

W dniu 27 listopada 2017 r., spółka Bonus Development sp. z o.o. SK-A zawarła transakcję zamiany stopy procentowej IRS dla kredytu inwestycyjnego zaciągniętego w dniu 29 czerwca 2015 r. w Banku Pekao S.A. z siedzibą w Warszawie. W wyniku zawartej transakcji zmienna stawka EURIBOR1M została zamieniona na stałą stopę procentową. Transakcja zabezpieczająca zawarta została na cały okres kredytowania, tj. do 31 maja 2030 r. Wycena transakcji IRS na dzień 30 czerwca 2022 r. wyniosła: 1 091 tys. PLN.

Po dacie bilansu

Grupa Comarch w okresie od 1 lipca 2022 r. do dnia 31 sierpnia 2022 r. zawarła nowe kontrakty terminowe w łącznej wartości 2 000 tys. EUR i 5 000 tys. USD. Wartość netto kontraktów *forward* nierozliczonych na dzień 31 sierpnia 2022 r. wynosiła 59 600 tys. EUR, 32 900 tys. USD, 80 000 tys. JPY, 1 000 tys. GBP oraz 4 200 tys. NZD. Kontrakty *forward* zapadają w terminie do 40 miesięcy od dnia bilansowego. Wszystkie kontrakty terminowe typu *forward* zostały zawarte w celu ograniczenia wpływu zmian kursów walut na wynik finansowy związany z realizowanymi przez spółki Grupy Comarch kontraktami handlowymi, w których wynagrodzenie lub koszty ustalone są w walutach obcych.

3.9. Odroczonego podatek dochodowy

	30 czerwca 2022	31 grudnia 2021
Aktywa z tytułu odroczonego podatku dochodowego		
Różnice przejściowe	25 042	21 971
Aktywa z tytułu straty podatkowej	5 025	5 578
Aktywa z tytułu działalności w SSE	7 459	8 415
Razem	37 526	35 964
<i>Odniesione na wynik</i>	<i>37 526</i>	<i>35 964</i>

Comarch S.A. posiada aktualnie trzy niewykorzystane zezwolenia na prowadzenie działalności w Specjalnej Strefie Ekonomicznej w Krakowie:

- uzyskane w roku 2013, w zezwoleniu tym nie został określony termin jego obowiązywania;
- uzyskane w lutym 2016 roku, w zezwoleniu tym nie został określony termin jego obowiązywania;
- uzyskane w marcu 2016 roku, w zezwoleniu tym nie został określony termin jego obowiązywania.

Jednocześnie Spółka zwraca uwagę, że w dniu 23 lipca 2013 r. Rada Ministrów przyjęła rozporządzenia wydłużające do 2026 roku termin funkcjonowania specjalnych stref ekonomicznych na terenie Polski.

Zgodnie z MSR 12 niewykorzystana ulga podatkowa na dzień 30 czerwca 2022 r. stanowi aktywo z tytułu odroczonego podatku dochodowego. Spółka w trakcie prowadzenia działalności w SSE dysponowała pierwotnie pięcioma zezwoleniami. Ulga inwestycyjna z tytułu zezwolenia uzyskanego w roku 1999 została w całości wykorzystana (jego okres ważności upłynął 31 grudnia 2017 r.). Ulga inwestycyjna z tytułu zezwolenia uzyskanego w 2007 roku została w całości wykorzystana, jej wartość na dzień 30 czerwca 2022 r. wynosi zero. Wartość ulgi inwestycyjnej z tytułu zezwolenia uzyskanego w 2013 roku dotyczącego inwestycji w budynek biurowy SSE6 wynosi na dzień 30 czerwca 2022 r. 20 672 tys. PLN (po zdyskontowaniu na dzień przyznania zezwolenia). Wartość ulgi inwestycyjnej z tytułu zezwolenia uzyskanego w marcu 2016 roku dotyczącego inwestycji w budynek biurowy SSE7 w Krakowie wynosi na dzień 30 czerwca 2022 r. 22 809 tys. PLN (po zdyskontowaniu na dzień przyznania zezwolenia). Spółka nie ma zamiaru korzystać z zezwolenia uzyskanego

w lutym 2016 ze względu na fakt otrzymania (już po jego pozyskaniu), dofinansowania nakładów inwestycyjnych określonych do poniesienia w tym zezwoleniu- dla wyeliminowania ryzyka skorzystania z dwóch form pomocy publicznej dotyczących jednej inwestycji.

W okresie I półrocza 2022 roku Grupa Comarch dokonała częściowego rozliczenia aktywa z 31 grudnia 2021 r. z tytułu podatku odroczonego dotyczącego różnic przejściowych w kwocie 6 174 tys. PLN oraz dokonała utworzenia aktywa z tytułu różnic przejściowych w kwocie 3 103 tys. PLN, a także utworzenia aktywa z tytułu straty podatkowej w kwocie 3 697 tys. PLN oraz rozwiązania z tego samego tytułu w kwocie 4 250 tys. PLN. Łączny wpływ wszystkich powyżej opisanych operacji na wynik netto w okresie sprawozdawczym wyniósł +2 518 tys. PLN.

Aktywa z tytułu odroczonego podatku dochodowego ustala się w wysokości kwoty przewidzianej w przyszłości do odliczenia od podatku dochodowego, w związku z ujemnymi różnicami przejściowymi oraz z tytułu ulgi w podatku dochodowym w związku z prowadzeniem działalności w SSE, które spowodują w przyszłości zmniejszenie podstawy obliczenia podatku dochodowego oraz straty podatkowej możliwej do odliczenia, ustalonej przy uwzględnieniu zasady ostrożności. Ze względu na powyższą zasadę aktywa z tytułu działalności w SSE ustala się jedynie w rocznym horyzoncie czasowym, przyjmując za bazę do jego ustalenia przeciętny dochód uzyskany z działalności strefowej z okresu 3 lat, wybranych z okresu pięcioletniego (łącznie z rokiem, za który jest sporządzane sprawozdanie), po odrzuceniu dwóch wielkości skrajnych.

W okresie I półrocza 2022 roku dokonano częściowego rozwiązania utworzonego na dzień 31 grudnia 2021 r. aktywa z tytułu działalności strefowej w kwocie 956 tys. PLN. Równocześnie, zgodnie z MSR 12, Spółka na przestrzeni roku będzie regularnie dokonywać weryfikacji wyceny rozpoznanego, utworzonego Aktywa pod kątem możliwości jego realizacji. Zwracamy uwagę, iż rozpoznanie Aktywa nie wpływa na przepływy pieniężne w jednostce dominującej ani w Grupie Comarch (zarówno rozpoznanie Aktywa, jak również jego realizacja). Operacja ta ma więc charakter wyłącznie memoriałowy i wynika z zastosowania przez Grupę Międzynarodowych Standardów Sprawozdawczości Finansowej do sporządzenia skonsolidowanego sprawozdania finansowego Grupy Comarch.

Łączny wpływ zmian aktywa na wynik Grupy Comarch w okresie I półrocza 2022 roku wyniósł +1 562 tys. PLN.

	30 czerwca 2022	31 grudnia 2021
Rezerwa na podatek odroczoney		
Różnice przejściowe	19 663	18 216
Rezerwa z tytułu wyceny nieruchomości MKS Cracovia SSA	5 430	5 430
Rezerwa z tytułu wyceny certyfikatów CCF FIZ	23 867	26 314
Razem	48 960	49 960
<i>Odniesione na kapitał</i>	<i>5 430</i>	<i>5 430</i>
<i>Odniesione na wynik finansowy</i>	<i>43 530</i>	<i>44 530</i>

W związku z wyceną wartości aktywów netto CCF FIZ dokonano w okresie I półrocza 2022 roku zmniejszenia rezerwy o kwotę 2 447 tys. PLN. Równocześnie dokonano utworzenia rezerwy na podatek odroczoney z tytułu

różnic przejściowych w kwocie 2 842 tys. PLN i rozwiązania z tego samego tytułu w kwocie 1 395 tys. PLN. Łączny wpływ powyższych operacji na wynik netto w okresie I półrocza 2022 roku wyniósł + 1 000 tys. PLN.

Ogółem zmiany w podatku odroczonym spowodowały wzrost wyniku o 2 562 tys. PLN.

W odniesieniu do spółki Comarch Healthcare S.A. mimo występowania straty podatkowej nie tworzono z tego tytułu aktywa na podatek odroczony ze względu na brak możliwości dokonania wiarygodnych szacunków co do możliwości wykorzystania istniejącej straty podatkowej z lat ubiegłych. Gdyby aktywo było tworzone, to kwota aktywa z tego tytułu wyniosłaby 12 775 tys. PLN.

3.10. Zapasy

	30 czerwca 2022	31 grudnia 2021
Materiały i surowce	4 832	3 732
Produkcja w toku	97 290	76 395
Towary	10 999	11 031
Produkty gotowe	439	279
Zaliczki na towary	1 807	440
Razem	115 367	91 877

Koszt zapasów ujęty w pozycji „koszty sprzedanych produktów, towarów i materiałów” wyniósł 209 951 tys. PLN (6 miesięcy 2022), 406 054 tys. PLN (12 miesięcy 2021), 206 717 tys. PLN (6 miesięcy 2021).

W okresie 6 miesięcy 2022 roku Grupa Comarch utworzyła odpisy aktualizujące wartość towarów i materiałów na kwotę 259 tys. PLN oraz rozwiązała utworzone w latach wcześniejszych odpisy aktualizujące wartość towarów i materiałów na kwotę 322 tys. PLN. Nie tworzono odpisów aktualizujących na wyroby gotowe.

3.11. Należności handlowe oraz pozostałe należności

	30 czerwca 2022	31 grudnia 2021
Należności handlowe netto	334 752	428 407
Należności handlowe brutto	409 909	491 375
Odpis aktualizujący wartość należności	(75 157)	(62 968)
Należności pozostałe	24 581	24 162
Rozliczenia międzyokresowe czynne	30 736	20 199
Pożyczki	1	53
Należności handlowe i pozostałe od podmiotów powiązanych netto	6	1
Należności handlowe i pozostałe od podmiotów powiązanych brutto	6	1
Odpis aktualizujący wartość należności	-	-
Razem	390 076	472 822
<i>Część krótkoterminowa</i>	<i>390 076</i>	<i>472 822</i>

Wartość godziwa należności handlowych oraz pozostałych należności jest zbliżona do ich wartości bilansowej przedstawionej powyżej. Nie występuje koncentracja ryzyka kredytowego z tytułu należności handlowych, ponieważ Grupa Comarch posiada dużą liczbę klientów. W okresie sześciu miesięcy 2022 roku Grupa Comarch ujęła odpis z tytułu utraty wartości należności handlowych w kwocie 15 367 tys. PLN oraz rozwiązała utworzone wcześniej odpisy w wysokości 4 588 tys. PLN w związku z uregulowaniem należności. Operacje te ujęto odpowiednio w pozostałych kosztach i przychodach operacyjnych w rachunku zysków i strat.

3.12. Kontrakty długoterminowe

Z uwagi, iż Grupa Comarch stosuje zasadę ustalania stopnia zaawansowania prac proporcjonalnie do udziału poniesionych kosztów w całości kosztów kontraktu, suma poniesionych kosztów oraz ujętych wyników odpowiada przychodom. Na koniec okresu sprawozdawczego dokonano wyceny kontraktów długoterminowych zgodnie ze stopniem zaawansowania prac.

	6 miesięcy 2022	6 miesięcy 2021
Przychody z zakończonych kontraktów ujęte w okresie sprawozdawczym	32 866	18 960
Przychody z niezakończonych kontraktów ujęte w okresie sprawozdawczym	246 053	239 559
Przychody z niezakończonych kontraktów ujęte w okresie sprawozdawczym - efekt rozliczenia zgodnie z MSSF 15	34 911	20 505
Razem	313 830	279 024

Zmiana stanu rozliczeń z tytułu kontraktów długoterminowych ujętych w aktywach i pasywach między 30 czerwca 2021 r., a 30 czerwca 2022 r. prezentowana jest poniżej:

	30 czerwca 2022	30 czerwca 2021
Przychody z tytułu kontraktów długoterminowych ujęte do dnia bilansowego - wg stopnia zawansowania prac	2 147 986	1 817 784
Wystawione faktury	(2 110 935)	(1 787 489)
Razem	37 051	30 295

	Należne przychody z tytułu kontraktów długoterminowych	Zobowiązania z tytułu kontraktów długoterminowych	Efekt rozliczenia netto
Wartość na 1 stycznia 2021 r.	157 441	(147 651)	9 790
Korekta okresu bieżącego (odwrócenie korekty z tytułu zastosowania MSSF 15)	-	(1 064)	(1 064)
Korekta okresu bieżącego	16 041	5 528	21 569
Wartość na 30 czerwca 2021 r.	173 482	(143 187)	30 295
Zmiana	16 041	4 464	20 505

Wartość na 1 stycznia 2022 r.	144 041	(141 902)	2 139
Korekta okresu bieżącego (odwrócenie korekty z tytułu zastosowania MSSF 15)	-	154	154
Korekta okresu bieżącego	24 795	9 963	34 758
Wartość na 30 czerwca 2022 r.	168 836	(131 785)	37 051
Zmiana	24 795	10 117	34 912

3.13. Kapitał zakładowy

	Ilość akcji (szt.)	Akcje zwykłe i uprzywilejowane	Akcje własne	Razem
Stan na 1 stycznia 2021	8 133 349	8 133 349	-	8 133 349
Stan na 31 grudnia 2021	8 133 349	8 133 349	-	8 133 349
Stan na 30 czerwca 2022	8 133 349	8 133 349	-	8 133 349

Wartość nominalna każdej akcji wynosi 1 PLN.

Na kapitał zakładowy Comarch S.A. składa się:

1. 864 800 akcji imiennych uprzywilejowanych serii A,
2. 75 200 akcji zwykłych na okaziciela serii A,
3. 883 600 akcji imiennych uprzywilejowanych serii B,
4. 56 400 akcji zwykłych na okaziciela serii B,
5. 3 008 000 akcji zwykłych na okaziciela serii C,
6. 1 200 000 akcji zwykłych na okaziciela serii D,
7. 638 600 akcji zwykłych na okaziciela serii E,
8. 125 787 akcji zwykłych na okaziciela serii G,
9. 102 708 akcji zwykłych na okaziciela serii G3,
10. 563 675 akcji zwykłych na okaziciela serii H,
11. 441 826 akcji zwykłych na okaziciela serii I2,
12. 91 041 akcji zwykłych na okaziciela serii J2,
13. 73 953 akcji zwykłych na okaziciela serii K3,
14. 7 759 akcji zwykłych na okaziciela serii L1.

Akcje imienne serii A i B są uprzywilejowane co do głosu w ten sposób, że na każdą akcję przypada 5 głosów na walnym zgromadzeniu. Zamiana akcji imiennych na akcje na okaziciela jest dopuszczalna. W przypadku zamiany akcji imiennych na akcje na okaziciela tracą one wszelkie uprzywilejowanie. Zbycie akcji imiennej uprzywilejowanej powoduje wygaśnięcie związanego z nią uprawnienia szczególnego co do głosu na walnym zgromadzeniu. Nie powoduje wygaśnięcia uprawnienia szczególnego co do głosu na walnym zgromadzeniu:

- a. zbycie na rzecz osób będących akcjonariuszami Spółki na dzień 18 marca 1998 r.,
- b. zbycie na rzecz zstępných zbywcy,
- c. przejście własności akcji imiennej w wyniku spadkobrania.
- d. zbycie na rzecz osoby prawnej prawa polskiego albo obcego albo jednostki organizacyjnej nie posiadającej osobowości prawnej prawa polskiego albo obcego, w tym w szczególności na rzecz ułomnej osoby prawnej prawa polskiego albo obcego („Struktura”) kontrolowanej w rozumieniu art. 8 ust. 5 Statutu wyłącznie przez akcjonariusza wnoszącego (zbywającego) akcje imienne uprzywilejowane

do Struktury („Akcjonariusz Wnoszący”) albo (współ)kontrolowanej wyłącznie przez wstępnych, zstępnych, rodzeństwo lub małżonka Akcjonariusza Wnoszącego albo wyłącznie przez niektóre lub wszystkie z tych osób („Osoba bądź Osoby Bliskie”) i Akcjonariusza Wnoszącego łącznie („Struktura Kontrolowana”) oraz zbycie akcji imiennych uprzywilejowanych przez jedną Strukturę Kontrolowaną na rzecz innej Struktury Kontrolowanej.

Zbycie akcji imiennych wymaga zgody Zarządu udzielonej w formie pisemnej. Zbycie akcji bez zgody Zarządu jest możliwe na warunkach określonych w Statucie Comarch S.A. Akcje na okaziciela mają prawo do 1 głosu na WZA. Zamiana akcji na okaziciela na akcje imienne nie jest dopuszczalna.

3.13.1. Zmiany w stanie kapitału zakładowego w I półroczu 2022 roku

W dniu 25 marca 2022 r. Zarząd Comarch S.A. otrzymał od osoby pełniącej obowiązki zarządcze (Paweł Prokop) powiadomienie o transakcjach, o których mowa w art. 19 ust. 1 Rozporządzenia Parlamentu Europejskiego i Rady UE nr 596/2014 z dnia 16 kwietnia 2014 r. w sprawie nadużyć na rynku. Powiadomienia dotyczyły transakcji sprzedaży w dniach 3-22 marca 2022 r. 7 512 sztuk akcji zwykłych na okaziciela oraz transakcji zakupu w dniu 15 marca 2022 r. 12 sztuk akcji na okaziciela. O szczegółach Spółka informowała raportem bieżącym nr [RB-2-2022](#) z dnia 25 marca 2022 r.

3.13.2. Zmiany w stanie kapitału zakładowego po dacie bilansu

Nie wystąpiły.

3.14. Kredyty i pożyczki

	30 czerwca 2022	31 grudnia 2021
Długoterminowe	85 937	104 564
Kredyty nieodnawialne	85 937	104 385
Kredyty odnawialne	-	-
Pożyczki	-	179
Krótkoterminowe	44 747	40 443
Kredyty nieodnawialne	37 681	38 554
Kredyty odnawialne	-	-
Pożyczki	7 066	1 889
Kredyty, pożyczki ogółem	130 684	145 007

Wartość zobowiązań z tytułu kredytów została ujęta w wysokości zamortyzowanego kosztu ustalonego przy zastosowaniu efektywnej stopy procentowej. Wartość godziwa zobowiązań z tytułu kredytów i pożyczek nie jest istotnie różna od wartości bilansowej.

W okresie I półrocza 2022 roku wartość spłaconego kapitału od nieodnawialnych kredytów bankowych i pożyczek od podmiotów spoza Grupy Comarch wyniosła 26 630 tys. PLN. W okresie I półrocza 2022 roku spółka Comarch SA uruchomiła pożyczkę od podmiotu spoza Grupy Comarch w wysokości 9 661 tys. PLN. Na dzień bilansowy Grupa Comarch nie wykorzystywała kredytów w rachunku bieżącym.

W okresie sprawozdawczym nie wystąpiły przypadki nieterminowej spłaty kapitału lub odsetek od zaciągniętych kredytów i pożyczek, ani nie zostały naruszone inne warunki umów kredytów i pożyczek, uprawniające kredytodawcę do żądania wcześniejszej spłaty kredytu lub pożyczki.

Obciążenie kredytów i pożyczek Grupy Comarch ryzykiem stopy procentowej	do 1 roku	1-5 lat	Powyżej 5 lat	Razem
Stan na 31 grudnia 2021 r.				
Kredyty i pożyczki	40 443	82 406	22 158	145 007
Stan na 30 czerwca 2022 r.				
Kredyty i pożyczki	44 747	70 266	15 671	130 684

Struktura zapadalności kredytów, pożyczek i zobowiązań finansowych długoterminowych	30 czerwca 2022	31 grudnia 2021
Od 1 do 2 lat	25 264	35 761
Od 2 do 5 lat	45 002	46 645
Powyżej 5 lat	15 671	22 158
	85 937	104 564

Struktura walutowa wartości bilansowej kredytów, pożyczek i zobowiązań finansowych	30 czerwca 2022	31 grudnia 2021
W walucie polskiej	7 066	2 049
W EUR (równowartość w PLN)	123 618	142 958
	130 684	145 007

Efektywne stopy procentowe na dzień bilansowy	30 czerwca 2022	31 grudnia 2021
Kredyty bankowe i pożyczki	0,95%	0,98%

3.14.1. Kredyty nieodnawialne i pożyczki

Kredytobiorca	Institucja finansująca	Kwota kredytu /pożyczki wg umowy		Zobowiązanie na dzień bilansowy				Warunki oprocentowania	Termin ostatecznej spłaty	Zabezpieczenia
		Kwota	Waluta	Kwota	Waluta	Kwota	Waluta			
Comarch S.A.	BNP Paribas Bank Polska S.A.	44 000	PLN	1 389 (wobec 1 696 na 31 grudnia 2021)	EUR	6 501 (wobec 7 801 na 31 grudnia 2021)	PLN	EURIBOR1M + marża banku IRS do 29-07-2024	29.07.2024	hipoteka na budynku SSE4, cesja praw z polisy ubezpieczeniowej budynku, weksel in blanco, oświadczenie o poddaniu się egzekucji
Budynek biurowy SSE4 w Krakowie										
Comarch S.A.	Bank Polska Kasa Opieki S.A.	13 323	EUR	2 358 (wobec 3 190 na 31 grudnia 2021)	EUR	11 039 (wobec 14 674 na 31 grudnia 2021)	PLN	EURIBOR1M + marża banku IRS do 30-11-2023	30.11.2023	hipoteka na budynku SSE6, cesja praw z polisy ubezpieczeniowej budynku, cesja praw z gwarancji należytego wykonania oraz gwarancji rękojmi, oświadczenie o poddaniu się egzekucji
Budynek biurowy SSE6 w Krakowie										
Comarch S.A.	Bank Handlowy w Warszawie S.A.	13 333	EUR	8 969 (wobec 9 759 na 31 grudnia 2021)	EUR	41 977 (wobec 44 886 na 31 grudnia 2021)	PLN	EURIBOR1M + marża banku IRS do 29-02-2028	29.02.2028	hipoteka na budynku SSE7, cesja praw z polisy ubezpieczeniowej budynku, oświadczenie o poddaniu się egzekucji
Budynek biurowy SSE7 w Krakowie										
Comarch S.A.	DNB Bank Polska S.A.	2 531	EUR	0 (wobec 701 na 31 grudnia 2021)	EUR	0 (wobec 3 222 na 31 grudnia 2021)	PLN	EURIBOR1M + marża banku	30.12.2023	zastaw rejestrowy na środkach trwałych będących przedmiotem finansowania, cesja praw z polisy ubezpieczeniowej finansowanych środków trwałych, oświadczenie o poddaniu się egzekucji
Środki trwale - wyposażenie Laboratorium Internet of Things w Krakowie										
Bonus Development sp. z o.o. SK-A	Bank Polska Kasa Opieki S.A.	9 262	EUR	5 082 (wobec 5 402 na 31 grudnia 2021)	EUR	23 785 (wobec 24 843 na 31 grudnia 2021)	PLN	EURIBOR1M + marża banku IRS do 31-05-2030	31.05.2030	hipoteka na budynku biurowym w Łodzi, oświadczenie Bonus Development sp. z o.o. SK-A o poddaniu się egzekucji, cesja praw z polisy ubezpieczeniowej budynku biurowego w Łodzi, cesja praw z gwarancji należytego wykonania oraz z gwarancji rękojmi, cesja praw z umowy dzierżawy finansowanej nieruchomości zawartej z
Budynek biurowy w Łodzi										

										Comarch S.A., poręczenie Comarch S.A., oświadczenie o poddaniu się egzekucji Comarch S.A.
Comarch S.A.S, Comarch S.A.	BNP Paribas Bank Polska S.A	8 000	EUR	1 637 (wobec 2 291 na 31 grudnia 2021)	EUR	7 662 (wobec 10 538 na 31 grudnia 2021)	PLN	EURIBOR3M + marża banku	18.09.2023	hipoteka na drugim miejscu na nieruchomości Comarch S.A. (Kraków, ul. prof. Michała Życzkowskiego 23, bud. SSE4), oświadczenie Comarch S.A. o poddaniu się egzekucji, cesja praw z polisy ubezpieczeniowej budynku SSE4
Comarch S.A.	CaixaBank S.A. Oddział w Polsce	3 500	EUR	1 167 (wobec 1 634 na 31 grudnia 2021)	EUR	5 463 (wobec 7 515 na 31 grudnia 2021)	PLN	EURIBOR1M + marża banku	23.08.2023	oświadczenie o poddaniu się egzekucji
Comarch S.A.	CaixaBank S.A. Oddział w Polsce	2 300	EUR	1 773 (wobec 2 060 na 31 grudnia 2021)	EUR	8 298 (wobec 9 475 na 31 grudnia 2021)	PLN	EURIBOR1M + marża banku	29.06.2025	oświadczenie o poddaniu się egzekucji
Comarch S.A.	CaixaBank S.A. Oddział w Polsce	14 500	EUR	0 (wobec 0 na 31 grudnia 2021)	EUR	0 (wobec 0 na 31 grudnia 2021)	PLN	EURIBOR1M + marża banku	05.08.2026	oświadczenie o poddaniu się egzekucji
Comarch S.A.	IBM Global Financing Polska sp. z o.o.	12 980	PLN			0 (wobec 71 na 31 grudnia 2021)	PLN	stałe	01.03.2022	brak
Comarch Polska S.A.	IBM Global Financing Polska sp. z o.o.	3 475	PLN			0 (wobec 379 na 31 grudnia 2021)	PLN	stałe	01.05.2022	poręczenie Comarch S.A.
Comarch S.A.	IBM Global Financing Polska sp. z o.o.	3 139	PLN			0 (wobec 284 na 31 grudnia 2021)	PLN	stałe	01.05.2022	brak
Comarch S.A.	IBM Global Financing Polska sp. z o.o.	1 825	PLN			0 (wobec 152 na 31 grudnia 2021)	PLN	stałe	01.03.2022	brak

Comarch S.A.						626					
Dostawa sprzętu IT w związku z realizowanym przez Grupę Comarch projektem informatycznym	IBM Global Financing Polska sp. z o.o.	2 145	PLN			(wobec 1 162 na 31 grudnia 2021)	PLN	stałe	01.02.2023	brak	
Comarch S.A.						6 440					
Dostawa sprzętu IT w związku z realizowanym przez Grupę Comarch projektem informatycznym	IBM Global Financing Polska sp. z o.o.	11 150	PLN			(wobec 0 na 31 grudnia 2021)	PLN	stałe	01.03.2023	brak	
Comarch S.A.				4036		18 893					
Środek trwały	PKO Leasing S.A.	5 000	EUR	(wobec 4 345 na 31 grudnia 2021)	EUR	(wobec 19 985 na 31 grudnia 2021)	PLN	stałe	29.02.2028	weksel in blanco, zastaw rejestrowy na Przedmiocie Finansowania, cesja z polisy ubezpieczeniowej Przedmiotu Finansowania	
CABINET CONSEIL EN STRATEGIE INFORMATIQUE S.A.S. (2CSI)				0		0					
finansowanie działalności	HSBC	200	EUR	(wobec 4 na 31 grudnia 2021)	EUR	(wobec 20 na 31 grudnia 2021)	PLN	stałe	01.01.2022	poręczenie	

3.14.2. Kredyty odnawialne

Grupa Comarch posiada następujące limity odnawialnych kredytów w rachunku bieżącym:

Kredytobiorca	Instytucja finansująca	Kwota kredytu /pożyczki wg umowy		Zobowiązanie na dzień bilansowy				Warunki oprocentowania	Termin ostatecznej spłaty	Zabezpieczenia
		Kwota	Waluta	Kwota	Waluta	Kwota	Waluta			
Comarch S.A.	BNP Paribas Bank Polska S.A	20 000	PLN	0	PLN	0	PLN	WIBOR1M + marża banku	28.02.2023	weksel in blanco
Comarch S.A.	Bank Polska Kasa Opieki S.A.	30 000	PLN	0	PLN	0	PLN	WIBOR1M + marża banku	30.06.2023	oświadczenie o poddaniu się egzekucji

	30 czerwca 2022	31 grudnia 2021
Linie kredytowe w rachunku bieżącym, w tym:	50 000	80 000
Wykorzystane na dzień bilansowy	-	-
Dostępne na dzień bilansowy	50 000	80 000

3.15. Zobowiązania z tytułu leasingu

	30 czerwca 2022	31 grudnia 2021
Leasing środków transportu i sprzętu IT	1 323	1 318
Najem	57 009	63 227
Użytkowanie wieczyste	27 314	27 893
Część krótkoterminowa	20 710	21 023
Część długoterminowa	64 936	71 415
Razem	85 646	92 438

Struktura wiekowa zobowiązań z tytułu leasingu

	do 1 roku	2-5 lat	> 5 lat	Razem
Leasing środków transportu i sprzętu IT	684	639	-	1 323
Najem	19 952	31 146	5 911	57 009
Użytkowanie wieczyste	74	324	26 916	27 314
Zobowiązania z tytułu leasingu	20 710	32 109	32 827	85 646

Zmiany zobowiązań z tytułu leasingu

	6 miesięcy 2022	6 miesięcy 2021
Stan na początek okresu	92 438	94 287
Zwiększenia	6 144	7 492
- nowe umowy i modyfikacje umów dotychczasowych	4 131	6 158
- odsetki efektywne	2 013	1 334
- różnice kursowe		
Zmniejszenia	12 936	12 587
- przepływy zrealizowane	12 842	11 770
- różnice kursowe	94	817
Stan na koniec okresu	85 646	89 192

3.16. Pozostałe zobowiązania finansowe

	30 czerwca 2022	31 grudnia 2021
Zobowiązania z tytułu dywidendy	32 533	-
Część krótkoterminowa	32 533	-
Część długoterminowa	-	-
Zobowiązania z tytułu weksli	5 561	5 450
Część krótkoterminowa	-	-
Część długoterminowa	5 561	5 450
Razem	38 094	5 450

Na dzień 30 czerwca 2022 r. pozostałe zobowiązania finansowe dotyczą weksli w spółce Bonus Management sp. z o.o. SK-A z terminem wykupu przypadającym w czwartym kwartale 2025 roku i weksli w spółce Bonus Management sp. z o.o. II ACTIVIA SK-A z terminem wykupu przypadającym w czwartym kwartale 2025 roku oraz zobowiązania do wypłaty dywidendy przez Jednostkę dominującą. Dywidenda została wypłacona w całości w lipcu 2022 r.

3.17. Rezerwy na pozostałe zobowiązania i obciążenia

	Koszty dotyczące okresu bieżącego, które zostaną poniesione w przyszłości	Rezerwy na koszty kontraktów	Rezerwy na kary umowne i inne roszczenia	Rezerwy na urlopy	Rezerwy na nagrody pieniężne	Rezerwa na świadczenia emerytalne i podobne	Ogółem
Stan na 1 stycznia 2021 r.	3 339	13 545	12 308	43 542	122 887	1 803	197 424
Zmiana:	1 690	(2 947)	289	5 311	(18 482)	602	(13 537)
- utworzenie rezerw	13 422	13 118	6 767	30 960	117 223	794	182 284
- wykorzystanie rezerw	(11 732)	(16 065)	(6 478)	(25 649)	(135 705)	(192)	(195 821)
Stan na 31 grudnia 2021 r.	5 029	10 598	12 597	48 853	104 405	2 405	183 887
Część krótkoterminowa	5 029	10 598	12 597	48 853	104 405	-	181 482
Część długoterminowa	-	-	-	-	-	2 405	2 405
Stan na 1 stycznia 2022 r.	5 029	10 598	12 597	48 853	104 405	2 405	183 887
Zmiana:	1 715	655	1 018	14 559	(28 092)	807	(9 338)
- utworzenie rezerw	9 127	7 528	1 822	23 513	35 055	949	77 994
- wykorzystanie rezerw	(7 412)	(6 873)	(804)	(8 954)	(63 147)	(142)	(87 332)
Stan na 30 czerwca 2022 r.	6 744	11 253	13 615	63 412	76 313	3 212	174 549
Część krótkoterminowa	6 744	11 253	13 615	63 412	76 313	-	171 337
Część długoterminowa	-	-	-	-	-	3 212	3 212

Wszystkie rezerwy zostały obliczone w oparciu o wiarygodny szacunek dokonany na dzień bilansowy.

3.18. Zobowiązania handlowe oraz pozostałe zobowiązania

	30 czerwca 2022	31 grudnia 2021
Zobowiązania handlowe	51 311	51 956
Zaliczki otrzymane na poczet usług i dostaw	4 170	5 172
Zobowiązania handlowe i pozostałe wobec podmiotów powiązanych	355	350
Zobowiązania z tytułu ubezpieczeń społecznych i innych obciążeń podatkowych	66 088	93 597
Zobowiązania inwestycyjne	8 384	12 948
Przychody przyszłych okresów	61 131	39 134
Pozostałe zobowiązania	4 539	6 355
Fundusze specjalne (ZFŚS i Zakładowy Fundusz Mieszkaniowy)	2 983	1 291
Zobowiązania z tytułu wynagrodzeń	45 710	34 953
Razem	244 671	245 756

Wartość godziwa zobowiązań handlowych oraz pozostałych zobowiązań jest zbliżona do ich wartości bilansowej przedstawionej powyżej.

3.19. Zobowiązania warunkowe

Na dzień 30 czerwca 2022 r. wartość gwarancji i akredytyw wystawionych przez banki na zlecenie Comarch S.A. w związku z realizowanymi umowami oraz uczestnictwem w przetargach wynosiła 82 096 tys. PLN, podczas gdy na dzień 31 grudnia 2021 r. ich wartość wynosiła 83 505 tys. PLN.

Według stanu na dzień 30 czerwca 2022 r. wartość gwarancji wystawionych przez banki na zlecenie Grupy Comarch Software und Beratung wynosiła 422 tys. EUR (tj. 1 977 tys. PLN), podczas gdy na dzień 31 grudnia 2021 r. ich wartość wynosiła 422 tys. EUR (tj. 1 943 tys. PLN).

Według stanu na dzień 30 czerwca 2022 r. wartość gwarancji wystawionych przez banki na zlecenie Comarch AG wynosiła 16 tys. EUR (tj. 75 tys. PLN), podobnie, jak na dzień 31 grudnia 2021 r., gdy ich wartość wynosiła również 16 tys. EUR (tj. 74 tys. PLN).

Comarch S.A. udzieliła oświadczeń o możliwości udzielenia wsparcia finansowego („*letter of comfort*”) dla spółek zależnych: Comarch R&D S.A.S. bezterminowo, Comarch Argentina S.A. bezterminowo, Comarch Malaysia SDN. BHD. bezterminowo, Comarch Healthcare S.A. bezterminowo, Comarch Middle East FZ-LLC bezterminowo, Comarch Japan KK bezterminowo, Comarch SAS bezterminowo.

	30 czerwca 2022	31 grudnia 2021
Przyznane linie kredytowe na finansowanie działalności bieżącej (gwarancje, akredytywy, kredyt w rachunku bieżącym)		
Linie kredytowe*	186 478	206 439
Razem	186 478	206 439

* zawierają linie kredytowe w rachunku bieżącym i kredyty odnawialne opisane w pkt. 3.14.2

Grupa Comarch jest stroną pozywaną w postępowaniach sądowych, w których potencjalna, łączna kwota roszczeń stron trzecich wynosi 30 609 tys. PLN, z czego kwota 2 554 tys. PLN jest objęta rezerwami ujętymi w bilansie na 30 czerwca 2022 r. W okresie I półrocza 2022 roku Grupa Comarch utworzyła rezerwy na roszczenia objęte postępowaniami sądowymi na kwotę 547 tys. PLN, natomiast rozwiązała rezerwy z tego tytułu w kwocie 19 tys. PLN.

Grupa Comarch pozostaje w sprawach spornych nieobjętych postępowaniami sądowymi, w których potencjalna, łączna kwota roszczeń stron trzecich wynosi 18 377 tys. PLN, z czego kwota 5 272 tys. PLN jest objęta rezerwami ujętymi w bilansie na 30 czerwca 2022 r. W okresie I półrocza 2022 roku Grupa Comarch utworzyła rezerwy na roszczenia objęte sprawami spornymi nieobjętymi postępowaniami sądowymi na kwotę 496 tys. PLN, natomiast rozwiązała rezerwy z tego tytułu na kwotę 178 tys. PLN.

Według Zarządów spółek Grupy Comarch, w oparciu o opinie doradców prawnych, nie istnieją okoliczności wskazujące na konieczność utworzenia rezerw na pozostałe roszczenia objęte aktualnie postępowaniami sądowymi oraz sprawami spornymi, nieobjęte postępowaniami sądowymi.

W związku z prowadzonymi postępowaniami sądowymi w I półroczu 2022 roku Grupa Comarch utworzyła nowe odpisy aktualizujące wartość należności na kwotę 299 tys. PLN.

3.20. Istotne zobowiązania do nabycia rzeczowych aktywów trwałych

Nie dotyczy.

3.21. Program opcji menedżerskich dla Członków Zarządu oraz Kluczowych Pracowników Spółki

Nie dotyczy.

3.22. Transakcje z podmiotami powiązanymi

3.22.1. Przychody ze sprzedaży towarów i usług

	6 miesięcy 2022	6 miesięcy 2021
Przychody ze sprzedaży towarów	-	-
SolInteractive S.A. w likwidacji	-	-
Przychody ze sprzedaży usług	11	7
SolInteractive S.A. w likwidacji	11	7
Razem	11	7

Cenę usług ustala się w zależności od rodzaju transakcji według jednej z trzech metod:

1. porównywalnej ceny rynkowej,
2. metody koszt plus (marża przy towarach 2-3%, przy usługach 5%),
3. marży od sprzedaży usług (marża w wysokości 10-40%).

3.22.2. Zakupy towarów i usług

	6 miesięcy 2022	6 miesięcy 2021
Zakup towarów	-	-
SolInteractive S.A. w likwidacji	-	-
Zakup usług	4	-
SolInteractive S.A. w likwidacji	4	-
Ujęte w kosztach wytworzenia	4	-
Ujęte w pozostałych kosztach	-	-
Razem	4	-

3.22.3. Salda rozrachunków na dzień bilansowy powstałe w wyniku sprzedaży/zakupu towarów/usług

	30 czerwca 2022	31 grudnia 2021
Należności od podmiotów powiązanych	6	1
SolInteractive S.A. w likwidacji	6	1
Zobowiązania wobec podmiotów powiązanych	5	-
SolInteractive S.A. w likwidacji	5	-

3.22.4. Transakcje z podmiotami stowarzyszonymi i z podmiotami powiązanymi osobowo

	6 miesięcy 2022	6 miesięcy 2021
Zakupy od podmiotów powiązanych osobowo	2 411	1 813
Sprzedaż do podmiotów powiązanych osobowo	890	904
Pożyczki i odsetki od pożyczek spłacone przez podmioty powiązane osobowo	-	-
Pożyczki i odsetki od pożyczek udzielone podmiotom powiązanym osobowo	-	-
Zakupy od podmiotów stowarzyszonych	4	-
Sprzedaż do podmiotów stowarzyszonych	11	7
Pożyczki i odsetki od pożyczek spłacone przez podmioty stowarzyszone	-	-
Pożyczki i odsetki od pożyczek udzielone podmiotom stowarzyszonym	-	-
Pożyczki i inne wpłaty otrzymane od podmiotów powiązanych osobowo	1 500*	-

*) Pozycja zawiera zobowiązanie spółek Grefi sp. z o.o. Dom Art. Sp.k. i Wisteria sp. z o.o. SKA wobec osoby nadzorującej Comarch S.A.

3.22.5. Salda rozrachunków na dzień bilansowy z jednostkami powiązаныmi osobowo

	30 czerwca 2022	31 grudnia 2021
Należności handlowe od podmiotów powiązanych osobowo	930	504
Należności z tytułu pożyczek od podmiotów powiązanych osobowo	4 807	4 735
Zobowiązania handlowe wobec podmiotów powiązanych osobowo	537	430
Zobowiązania z tytułu zobowiązań wekslowych wobec podmiotów powiązanych osobowo	7 085*	5 450*

*) Na dzień 31 grudnia 2021 r. pozycja zawiera zobowiązanie spółek Bonus Management sp. z o.o. SK-A oraz Bonus Management sp. z o.o. II Activia SK-A wobec osoby nadzorującej Comarch S.A, natomiast na dzień 30 czerwca 2022 r. pozycja dodatkowo zawiera zobowiązanie spółek Grefi sp. z o.o. Dom Art. sp.k oraz Wisteria sp. z o.o. SK-A wobec osoby nadzorującej Comarch S.A.

3.23. Zysk na akcję

	6 miesięcy 2022	6 miesięcy 2021
Zysk netto za okres przypadający na akcjonariuszy Spółki	44 790	54 583
Średnia ważona liczba akcji zwykłych (w szt.)	8 133 349	8 133 349
Podstawowy zysk na akcję zwykłą (w PLN)	5,51	6,71
Średnia ważona rozwodniona liczba akcji zwykłych (w szt.)	8 133 349	8 133 349
Rozwodniony zysk na jedną akcję (w PLN)	5,51	6,71

Podstawowy zysk netto na 1 akcję w kolumnie "6 miesięcy 2022" został obliczony jako iloraz skonsolidowanego zysku netto przypadającego na akcjonariuszy Comarch S.A. osiągniętego w okresie od 1 stycznia do 30 czerwca 2022 roku oraz średniej ważonej ilości akcji w okresie od 1 stycznia do 30 czerwca 2022 roku, gdzie wagą jest ilość dni. Podstawowy zysk netto na 1 akcję w kolumnie "6 miesięcy 2021" został obliczony jako iloraz skonsolidowanego zysku netto przypadającego na akcjonariuszy Comarch S.A. osiągniętego w okresie od 1 stycznia do 30 czerwca 2021 roku oraz średniej ważonej ilości akcji w okresie od 1 stycznia do 30 czerwca 2021 roku, gdzie wagą jest ilość dni.

Rozwodniony zysk netto na 1 akcję w kolumnie "6 miesięcy 2022" został obliczony jako iloraz konsolidowanego zysku netto przypadającego na akcjonariuszy Comarch S.A. osiągniętego w okresie od 1 stycznia do 30 czerwca 2022 roku oraz sumy średniej ważonej ilości akcji w okresie od 1 stycznia do 30 czerwca 2022 roku, gdzie wagą jest ilość dni. Rozwodniony zysk netto na 1 akcję w kolumnie "6 miesięcy 2021" został obliczony jako iloraz skonsolidowanego zysku netto przypadającego na akcjonariuszy Comarch S.A. osiągniętego w okresie od 1 stycznia do 30 czerwca 2021 roku oraz sumy średniej ważonej ilości akcji w okresie od 1 stycznia do 30 czerwca 2021 roku, gdzie wagą jest ilość dni.

4. Noty dodatkowe

4.1. Czynniki i zdarzenia o nietypowym charakterze, mające znaczący wpływ na osiągnięte wyniki finansowe

4.1.1. Aktywa i rezerwy z tytułu odroczonego podatku

W okresie I półrocza 2022 roku Grupa Comarch dokonała częściowego rozliczenia aktywa z 31 grudnia 2021 r. z tytułu podatku odroczonego dotyczącego różnic przejściowych w kwocie 6 174 tys. PLN oraz dokonała utworzenia aktywa z tytułu różnic przejściowych w kwocie 3 103 tys. PLN, a także utworzenia aktywa z tytułu straty podatkowej w kwocie 3 697 tys. PLN oraz rozwiązania z tego samego tytułu w kwocie 4 250 tys. PLN. Łączny wpływ wszystkich powyżej opisanych operacji na wynik netto w okresie sprawozdawczym wyniósł +2 518 tys. PLN.

W okresie I półrocza 2022 roku dokonano częściowego rozwiązania utworzonego na dzień 31 grudnia 2021 r. aktywa z tytułu działalności strefowej w kwocie 956 tys. PLN. Łączny wpływ zmian aktywa na wynik Grupy Comarch w okresie I półrocza 2022 roku wyniósł +1 562 tys. PLN.

W związku z wyceną wartości aktywów netto CCF FIZ dokonano w okresie I półrocza 2022 roku zmniejszenia rezerwy o kwotę 2 477 tys. PLN. Równocześnie dokonano utworzenia rezerwy na podatek odroczony z tytułu różnic przejściowych w kwocie 2 842 tys. PLN i rozwiązania z tego samego tytułu w kwocie 1 395 tys. PLN. Łączny wpływ powyższych operacji na wynik netto w I kwartale 2022 roku wyniósł + 1 000 tys. PLN.

Ogółem zmiany w podatku odroczonym spowodowały wzrost wyniku o 2 562 tys. PLN.

Szczegóły opisano w pkt [3.9](#).

4.1.2. Różnice kursowe oraz wycena instrumentów finansowych

Dodatknie różnice kursowe zrealizowane oraz wycena bilansowa różnic kursowych od należności na dzień 30 czerwca 2022 r. zwiększyły przychody i wynik operacyjny Grupy Comarch w okresie I półrocza 2022 roku o 18 556 tys. PLN (w analogicznym okresie 2021 roku zmniejszyły o 4 252 tys. PLN). Ujemne różnice kursowe zrealizowane oraz z wyceny bilansowej zobowiązań handlowych w okresie I półrocza 2022 roku zmniejszyły wynik operacyjny o 5 076 tys. PLN (w analogicznym okresie 2021 roku zwiększyły wynik operacyjny o 2 979 tys. PLN). Różnice kursowe z pozostałych tytułów zwiększyły wynik netto Grupy Comarch o 1 000 tys. PLN (w analogicznym okresie 2021 roku zwiększyły wynik netto Grupy Comarch o 4 102 tys. PLN). Wycena instrumentów finansowych oraz transakcje zrealizowane (głównie kontrakty typu *forward*) wraz z aktywem na podatek odroczony od ich wyceny, zmniejszyły wynik netto Grupy Comarch o 11 100 tys. PLN (w analogicznym okresie 2021 roku zwiększyły wynik netto Grupy Comarch o 7 919 tys. PLN).

Łączny wpływ różnic kursowych oraz wyceny i realizacji instrumentów pochodnych na wynik netto Grupy Comarch za okres I półrocza 2022 roku wyniósł 3 380 tys. PLN (w analogicznym okresie 2021 roku wyniósł 10 748 tys. PLN).

4.1.3. Utworzenie odpisów na należności wątpliwe

W okresie 6 miesięcy 2022 roku Grupa Comarch utworzyła odpisy z tytułu utraty wartości należności handlowych w wysokości 15 367 tys. PLN oraz rozwiązała utworzone wcześniej odpisy w wysokości 4 588 tys. PLN w związku z uregulowaniem należności. Operacje te ujęto odpowiednio w pozostałych kosztach i przychodach operacyjnych w rachunku zysków i strat.

4.1.4. Zbycia niefinansowych aktywów trwałych

W I półroczu 2022 roku jedna ze spółek zależnych Grupy dokonała zbycia niefinansowego aktywa trwałego (nieruchomości). W wyniku tej transakcji rozpoznane zostały pozostałe przychody operacyjne w wysokości 10 125 tys. PLN.

4.2. Zdarzenia po dacie bilansu nieujęte w sprawozdaniu

4.2.1. Objęcie obligacji przez Bonus Management sp. z o.o. II Activia SK-A

W dniu 11 lipca 2022 r. Bonus Management sp. z o.o. II Activia SK-A objęła 450 obligacji serii A o cenie emisyjnej 1 000 PLN oraz 450 obligacji serii B o cenie emisyjnej 1 000 PLN spółki APK Production S.A. w ilości zgodnej ze złożonymi formularzami przyjęcia propozycji nabycia o wartości 900 000 PLN. Dzień wykupu obligacji przypada na dzień 1 lipca 2024 r. Objęcie obligacji nastąpiło w rezultacie oferty publicznej spółki APK Production S.A.

4.2.2. Zawarte po dacie bilansu kontrakty *forward*

Grupa Comarch w okresie od 1 lipca 2022 r. do dnia 31 sierpnia 2022 r. zawarła nowe kontrakty terminowe w łącznej wartości 2 000 tys. EUR i 5 000 tys. USD. Wartość netto kontraktów *forward* nierozliczonych na dzień 31 sierpnia 2022 r. wynosiła 59 600 tys. EUR, 32 900 tys. USD, 80 000 tys. JPY, 1 000 tys. GBP oraz 4 200 tys. NZD. Kontrakty *forward* zapadają w terminie do 40 miesięcy od dnia bilansowego. Wszystkie kontrakty terminowe typu *forward* zostały zawarte w celu ograniczenia wpływu zmian kursów walut na wynik finansowy związany z realizowanymi przez spółki Grupy Comarch kontraktami handlowymi, w których wynagrodzenie lub koszty ustalone są w walutach obcych.

4.3. Inne informacje istotne dla oceny sytuacji kadrowej, majątkowej, finansowej, wyniku finansowego i ich zmian oraz informacje, które są istotne dla oceny możliwości realizacji zobowiązań przez emitenta

4.3.1. Wpływ koronawirusa SARS-CoV-2 oraz zachorowań na COVID-19 na działalność i wyniki finansowe Spółki

W nawiązaniu do zaleceń Europejskiego Urzędu Nadzoru Giełd i Papierów Wartościowych oraz Komisji Nadzoru Finansowego z dnia 12 marca 2020 r., Zarząd Comarch S.A. przekazał informacje o możliwym wpływie rozprzestrzeniania się koronawirusa SARS-CoV-2 oraz zachorowań na COVID-19 na działalność i wyniki finansowe Comarch S.A. raportem bieżącym nr [RB-5-2020](#) z dnia 19 marca 2020 r.

Zarząd Comarch S.A. na bieżąco monitoruje rozwój sytuacji związanej z utrzymującymi się skutkami rozprzestrzeniania się koronawirusa SARS-CoV-2 oraz zachorowań na COVID-19 i ich wpływu na działalność Grupy Comarch. Zarząd Comarch S.A. informuje, że na dzień publikacji niniejszego sprawozdania działalność operacyjna Grupy Comarch prowadzona jest bez zakłóceń. Spółki Grupy Comarch wdrożyły wszystkie wytyczne rekomendowane przez Główny Inspektorat Sanitarny oraz pozostałe instytucje państwowe w krajach aktywności operacyjnej spółek, ze szczególnym uwzględnieniem zaleceń dotyczących bezpieczeństwa, zdrowia i higieny pracowników. Wstrzymane lub ograniczone zostały podróże służbowe do krajów określonych przez Główny Inspektorat Sanitarny jako kraje wysokiego ryzyka, stosowany jest na szeroką skalę tryb pracy zdalnej pracowników biurowych, a w biurach Comarch stosowane są wszystkie zalecenia higieniczne. Polskie spółki Grupy Comarch przeprowadziły w siedzibie firmy w Krakowie i w większych oddziałach w Polsce akcję szczepień przeciwko COVID-19 dla pracowników, także w zakresie szczepień przypominających.

Niezależnie od bieżącego stopnia intensywności epidemii w kontaktach biznesowych powszechnie wykorzystywane są zdalne metody komunikacji. Zarząd Comarch S.A. zwraca uwagę, że działalność Grupy Comarch jest bardzo dobrze zdywersyfikowana pod względem branżowym, produktowym i geograficznym, a efekty pandemii nie stanowiły zagrożenia dla stabilności finansowej przedsiębiorstwa ani nie wprowadziły istotnych zakłóceń w realizacji istniejących kontraktów, czy w łańcuchach dostaw produktów i materiałów niezbędnych dla działalności Grupy Comarch. W okresie trwania epidemii nie wystąpił spadek przychodów ze sprzedaży oferowanych przez Grupę Comarch usług oraz produktów. Na działalność operacyjną Grupy Comarch i wyniki finansowe osiągnięte w kolejnych okresach wpływ będą miały czynniki takie jak czas trwania i zasięg epidemii, liczba osób chorujących na COVID-19, ograniczenia administracyjne w funkcjonowaniu państw i przedsiębiorców, ograniczenia w przemieszczaniu się pracowników, możliwość wykorzystania pakietów pomocowych uruchamianych przez poszczególne kraje, jak również zasięg i skuteczność programu szczepień ochronnych.

4.3.2. Wpływ sytuacji polityczno-gospodarczej na terytorium Ukrainy i Rosji na działalność i wyniki finansowe Grupy Comarch

W nawiązaniu do zaleceń Urzędu Komisji Nadzoru Finansowego z dnia 25 lutego 2022 r., Zarząd Comarch S.A. przekazuje, że monitoruje na bieżąco wpływ sytuacji polityczno-gospodarczej w Ukrainie i w Rosji na działalność Grupy Comarch. Zarząd Spółki informuje, że na dzień publikacji niniejszego sprawozdania działalność operacyjna Grupy prowadzona jest bez zakłóceń, a skutki rosyjskiej inwazji na Ukrainę nie mają istotnego negatywnego wpływu na sytuację gospodarczą Grupy Comarch. Działalność Grupy Comarch jest bardzo dobrze zdywersyfikowana geograficznie i produktowo, Grupa Comarch prowadzi projekty w 70 krajach na 6 kontynentach. Przychody ze sprzedaży do klientów z Ukrainy i Rosji stanowiły w 2021 roku 1,5% całkowitych przychodów Grupy.

31.08.2022 r.

PODPISY CZŁONKÓW ZARZĄDU

Imię i Nazwisko	Stanowisko/Funkcja	Podpis
Janusz Filipiak	Prezes Zarządu	
Paweł Prokop	Wiceprezes Zarządu	
Andrzej Przewięźlikowski	Wiceprezes Zarządu	
Zbigniew Rymarczyk	Wiceprezes Zarządu	
Konrad Tarański	Wiceprezes Zarządu	
Marcin Warwas	Wiceprezes Zarządu	

PODPIS OSOBY, KTÓREJ POWIERZONO PROWADZENIE KSIĄG RACHUNKOWYCH

Imię i Nazwisko	Stanowisko/Funkcja	Podpis
Maria Smolińska	Główny Księgowy	

Comarch S.A.

Al. Jana Pawła II 39a
31-864 Kraków

ir@comarch.pl

+48 12 687 78 22

comarch.pl/relacje-inwestorskie/