



LPP

GK LPP SA

ŚRÓDROCZNY SKRÓCONY
SKONSOLIDOWANY RAPORT
ZA I PÓŁROCZE 2022/23
(PO KOREKCIE)

RESERVED

CROPP

 **house**

MOHITO

sinsay

SPIS TREŚCI

01 // 3 str.

ŚRÓDROCZNE SKONSOLIDOWANE
SPRAWOZDANIE Z DZIAŁALNOŚCI
GRUPY KAPITAŁOWEJ LPP SA

05 // 58 str.

DODATKOWE INFORMACJE I NOTY
DO ŚRÓDROCZNEGO SKRÓCONEGO
JEDNOSTKOWEGO SPRAWOZDANIA
FINANSOWEGO

02 // 24 str.

ŚRÓDROCZNE SKRÓCONE
SKONSOLIDOWANE
SPRAWOZDANIE FINANSOWE

06 // 69 str.

OŚWIADCZENIE ZARZĄDU

03 // 34 str.

DODATKOWE INFORMACJE
I NOTY DO ŚRÓDROCZNEGO
SKRÓCONEGO SKONSOLIDOWANEGO
SPRAWOZDANIA FINANSOWEGO

07 // 71 str.

STANOWISKO ZARZĄDU LPP SA
I OPINIA RADY NADZORCZEJ LPP
SA WOBEC WYRAŻONEGO PRZEZ
FIRMĘ AUDYTORSKĄ ZASTRZEŻENIA
W OPINII Z PRZEGLĄDU
PÓŁROCZNEGO SPRAWOZDANIA
FINANSOWEGO

04 // 48 str.

ŚRÓDROCZNE SKRÓCONE
JEDNOSTKOWE SPRAWOZDANIE
FINANSOWE



01

ŚRÓDROCZNE SKONSOLIDOWANE
SPRAWOZDANIE Z DZIAŁALNOŚCI
GRUPY KAPITAŁOWEJ LPP SA

O NAS

KIM JESTEŚMY

LPP to polskie, rodzinne przedsiębiorstwo zajmujące się projektowaniem, produkcją i dystrybucją odzieży. Posiadamy ponad 30-letnie doświadczenie w branży odzieżowej. Nasza sieć sprzedaży obejmuje całą Polskę, kraje Europy Centralnej, Wschodniej i Zachodniej, Bałkany i Bliski Wschód. Naszym klientom odwiedzającym salony stacjonarne oraz sklepy online oferujemy odzież, akcesoria i obuwie pięciu naszych marek: Reserved, Cropp, House, Mohito i Sinsay. Każda z tych marek posiada odmienną grupę docelową oraz inny charakter.

Choć działamy na 38 rynkach, w Polsce powstają koncepcje naszych marek oraz całość naszych kolekcji, tutaj też zapadają wszystkie strategiczne decyzje. Sercem naszej organizacji jest lokalizacja w Gdańsku, gdzie zaczęła się nasza historia. Posiadamy też biura w Krakowie, Warszawie, w Szanghaju i Dhace.

Nasz zespół liczy łącznie około 32 tysięcy osób w biurach oraz strukturach sprzedaży i dystrybucji w Polsce, krajach Europy i Azji. Otwartość, różnorodność, odpowiedzialność za wspólny rozwój, a także wzajemny szacunek tworzą unikalną kulturę LPP.

JAK DZIAŁAMY JAKO GRUPA KAPITAŁOWA

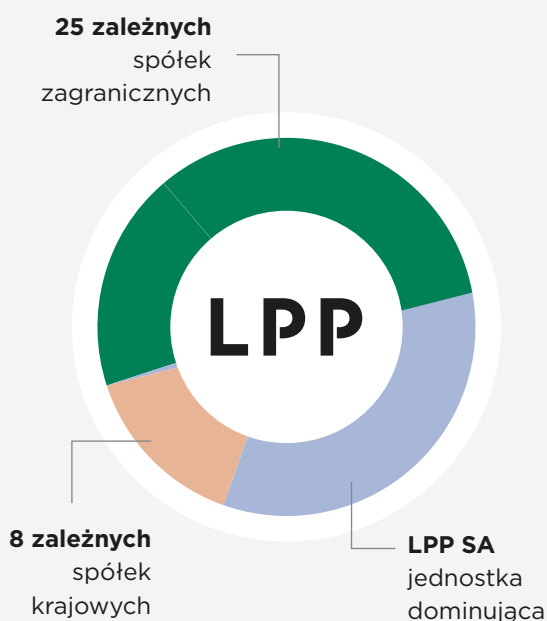
W skład Grupy Kapitałowej LPP SA wchodzi spółka dominująca z siedzibą w Polsce oraz 8 spółek krajowych i 25 spółek zagranicznych. Spółki zagraniczne są w większości podmiotami zajmującymi się dystrybucją produktów naszych marek poza granicami Polski. Natomiast spółki polskie zajmują się: obsługą salonów na terenie Polski (LPP Retail Sp. z o.o.), sprzedażą odzieży promocyjnej (Prin-

table Sp. z o.o.), obsługą logistyki (LPP Logistics Sp. z o.o.), pracami budowlanymi związanymi z centrami logistycznymi (Veviera Investments Sp. z.o.o), zarządzaniem projektami informatycznymi dla GK (Silky Coders Sp. z o.o. i Dock IT Sp. z o.o.) oraz działalnością w zakresie wynajmu nieruchomości w Polsce, gdzie zlokalizowane są sklepy naszych marek (DP&SL Sp. z o.o., IL&DL Sp. z o.o.).

W okresie 6 miesięcy zakończonym 31 lipca 2022 roku miało miejsca kilka zmian w strukturze Grupy, polegających na sprzedaży spółki rosyjskiej Re Trading OOO kontrahentowi zewnętrznemu, zamknięciu jednej z dwóch spółek słoweńskich Reserved Fashion BIS Modne Znamke DOO, utworzeniu dwóch nowych spółek: włoskiej LPP Italy SRL z siedzibą w Mediolanie oraz albańskiej LPP Albania LTD z siedzibą w Tiranie. Nowo powstałe spółki włoska i albańska zostały utworzone w związku z ekspansją działalności Grupy w tych krajach.

Skonsolidowane sprawozdanie finansowe GK, za okres od 01 lutego 2022 do 31 lipca 2022 roku, obejmuje wyniki jednostkowe LPP SA, wyniki zagranicznych spółek zależnych i sześciu polskich spółek zależnych. Ze względu na nieistotność danych konsolidacja nie obejmuje pozostałych dwóch polskich spółek zależnych (prowadzących działalność w zakresie wynajmu nieruchomości w Polsce).

Struktura Grupy Kapitałowej LPP SA



NASI AKCJONARIUSZE

Akcje LPP są notowane na Rynku Głównym GPW od 2001 roku. Wchodzą w skład indeksów krajowych takich jak: WIG, WIG Poland, WIG20, WIG30, WIG140, WIG Odzież, WIG ESG oraz zagranicznych: MSCI Poland Index, CECE Index, FTSE Russell Index. Dodatkowo Spółka została zakwalifikowana do segmentu spółek rodzinnych notowanych na GPW, który został uruchomiony w 2021 roku.

Cena akcji Spółki w dniu debiutu wynosiła 48,00 PLN, a najwyższą wartość osiągnęła w 2022 roku na poziomie 18 770,00 PLN.

Poniższa tabela przedstawia akcjonariuszy posiadający co najmniej 5% ogólnej liczby głosów na WZA (bezpośrednio i pośrednio) na dzień przekazania raportu. Od publikacji poprzedniego raportu (za I kwartał 2022/23) nie miały miejsca zmiany w strukturze własności znacznych pakietów akcji LPP. Natomiast miała miejsce zmiana samego kapitału zakładowego i ilości akcji, w wyniku podwyższenia z kwoty 3 704 846 PLN o 3 636 PLN do kwoty 3 708 482 PLN i emisji w ramach kapitału docelowego 1 818 akcji zwykłych na okaziciela serii M o wartości nominalnej po 2 PLN każda (RB 26/2022).

Akcjonariusz	Liczba posiadanych akcji (w szt.)	Udział w kapitale zakładowym	Liczba głosów na WZA	Udział w ogólnej liczbie głosów na WZA	Wartość nominalna udziałów
Fundacja Semper Simul*	578 889	31,2%	1 978 889	60,8%	1 157 778
Fundacja Sky**	227 898	12,3%	227 898	7,0%	455 796
Pozostali akcjonariusze	1 047 454	56,5%	1 047 454	32,2%	2 094 908
Razem	1 854 241	100,0%	3 254 241	100,0%	3 708 482

*Fundacja Semper Simul - fundacja blisko związana z Panem Markiem Piechockim (art.3 ust.1 pkt 26 lit. d MAR)

**Fundacja Sky - fundacja blisko związana z Panem Jerzym Lubiańcem - współzałożycielem LPP



NASZ ZARZĄD I RADA NADZORCZA

NA DZIEŃ 31 LIPCA 2022 W SKŁAD ZARZĄDU LPP WCHODZILI:

- Marek Piechocki - Prezes Zarządu LPP
- Jacek Kujawa - Wiceprezes Zarządu LPP
- Przemysław Lutkiewicz - Wiceprezes Zarządu LPP
- Sławomir Łoboda - Wiceprezes Zarządu LPP
- Marcin Piechocki - Wiceprezes Zarządu LPP

NA DZIEŃ 31 LIPCA 2022 W SKŁAD RADY NADZORCZEJ LPP WCHODZILI:

- Miłosz Wiśniewski - niezależny Prezes Rady Nadzorczej LPP
- Wojciech Olejniczak - Zastępca Prezesa Rady Nadzorczej LPP
- Piotr Piechocki - członek Rady Nadzorczej LPP
- Magdalena Sekuła - niezależny członek Rady Nadzorczej LPP
- Grzegorz Maria Słupski - niezależny członek Rady Nadzorczej LPP

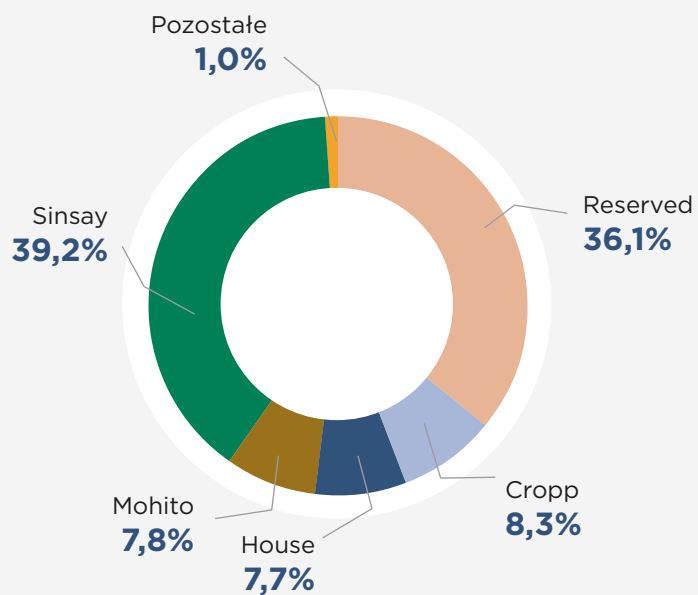
Poniższa tabela przedstawia stan akcji LPP posiadanych na dzień przekazania raportu przez osoby wchodzące w skład Zarządu LPP. Od publikacji poprzedniego raportu (za I kwartał 2022/23) struktura akcji LPP posiadanych przez osoby zarządzające uległa zmianie w wyniku nabyciu akcji LPP SA w ramach programu motywacyjnego za 2021 rok. Jednocześnie osoby nadzorujące nie posiadają akcji LPP.

Akcjonariusz	Liczba posiadanych akcji (w szt.)	Liczba głosów na WZA
Marek Piechocki - Prezes Zarządu	1 429	1 429
Przemysław Lutkiewicz - Wiceprezes Zarządu	524	524
Jacek Kujawa - Wiceprezes Zarządu	972	972
Sławomir Łoboda - Wiceprezes Zarządu	831	831
Marcin Piechocki - Wiceprezes Zarządu	570	570

NASZE PORTFOLIO

Posiadamy pięć rozpoznawalnych marek: Reserved, Mohito, Cropp, House i Sinsay. Każda z nich kierowana jest do innej grupy klientów, reprezentujących odmienny styl życia, mających inny sposób na wyrażenie siebie i inne potrzeby.

Udział procentowy sprzedaży poszczególnych marek w I półroczu 2022/23





PODSTAWOWE WIELKOŚCI OBRAZUJĄCE EFEKTY FUNKCJONOWANIA GRUPY KAPITAŁOWEJ LPP SA W OKRESIE 01.02.2022 - 31.07.2022

(Dane historyczne za okres porównywalny tj. II kw. 21/22 i I półrocze 21/22 zostały podane w dwóch wersjach: 1) przed przekształceniem - wyniki opublikowane w sprawozdaniu finansowym za I półrocze 21/22 oraz 2) po przekształceniu - spółka rosyjska jako działalność zaniechana.)

1. LICZBA SKLEPÓW

Stan na 31.07.2022	Liczba sklepów
Reserved	344
Cropp	313
House	316
Mohito	209
Sinsay	574
Razem GK LPP	1 756

2. SPRZEDAŻ W PODZIALE NA POSZCZEGÓLNE MARKI

w mln PLN	Sprzedaż w I półroczu 2022/23	Sprzedaż w I półroczu 2021/22 przed przekształceniem	Sprzedaż w I półroczu 2021/22 po przekształceniu
Reserved	2 660	2 396	2 019
Cropp	613	700	497
House	567	578	472
Mohito	573	491	402
Sinsay	2 889	1 773	1 370
Pozostałe	73	55	45
Razem	7 375	5 993	4 806

w mln PLN	Sprzedaż w II kw. 2022/23	Sprzedaż w II kw. 2021/22 przed przekształceniem	Sprzedaż w II kwartale 2021/22 po przekształceniu
Reserved	1 582	1 440	1 240
Cropp	390	448	334
House	354	382	321
Mohito	309	312	263
Sinsay	1 685	1 034	791
Pozostałe	20	27	40
Razem	4 341	3 643	2 990

3. SPRZEDAŻ INTERNETOWA

Wielkość	Sprzedaż w I półroczu 2022/23	Sprzedaż w I półroczu 2021/22 przed przekształceniem	Sprzedaż w I półroczu 2021/22 po przekształceniu
Sprzedaż w mln PLN	2 213	1 781	1 682

Wielkość	Sprzedaż w II kw. 2022/23	Sprzedaż w II kw. 2021/22 przed przekształceniem	Sprzedaż w II kwartale 2021/22 po przekształceniu
Sprzedaż w mln PLN	1 225	793	748

4. PRZYCHODY ZE SPRZEDAŻY WG. REGIONÓW

w mln PLN	I półrocze 2022/23	I półrocze 2021/22 przed przekształceniem	I półrocze 2021/22 po przekształceniu
Polska	3 325	2 397	2 397
Europa	3 255	1 860	1 860
Pozostałe regiony*	795	1 737	549
Razem	7 375	5 993	4 806

*Pozostałe regiony - Ukraina, Białoruś, Kazachstan i kraje Bliskiego Wschodu

w mln PLN	II kwartał 2022/23	II kwartał 2021/22 przed przekształceniem	II kwartał 2021/22 po przekształceniu
Polska	1 866	1 487	1 487
Europa	1 878	1 165	1 165
Pozostałe regiony*	597	991	338
Razem	4 341	3 643	2 990

*Pozostałe regiony - Ukraina, Białoruś, Kazachstan i kraje Bliskiego Wschodu

5. KOSZTY DZIAŁALNOŚCI OPERACYJNEJ

	I półrocze 2022/23 (MSSF16)	I półrocze 2021/22 (MSSF16)	II kwartał 2022/23 (MSSF16)	II kwartał 2021/22 (MSSF16)
Koszty operacyjne (w mln PLN)	3 226	2 573	1 808	1 372
Koszty operacyjne na m ² /m-c	373	284	407	293

6. NAKŁADY INWESTYCYJNE

Wydatki inwestycyjne (CAPEX) w I półroczu 2022/23 wyniosły 492,6 mln PLN tj. ok. 8% mniej w stosunku do I półrocza roku poprzedniego,

głównie ze względu na niższe nakłady na budowę salonów za granicą (zahamowanie rozwoju sieci sprzedaży w Rosji i w Ukrainie).

7. POZIOM ZAPASÓW

Wielkość	31.07.2022	31.07.2021	Zmiana r/r (%)
Zapasy (mln PLN)	4 445	2 311	92,3%
Zapasy na m ² w PLN	3 067	1 439	113,2%

8. ZADŁUŻENIE

Wielkość zadłużenia	Stan na 31.07.2022	Stan na 31.07.2021	Zmiana r/r (%)
Kredyty krótkoterminowe	1 056 162	554 591	90,4%
Kredyty długoterminowe	314 303	166 336	89,0%
Obligacje	293 312	294 409	-0,4%
Leasing finansowy	3 372 886	3 379 664	-0,2%
Środki pieniężne	738 085	1 594 893	-53,7%
Dług netto	4 298 578	2 800 107	53,5%

9. CZYNNIKI I ZDARZENIA, W TYM O NIETYPOWYM CHARAKTERZE, MAJĄCE ISTOTNY WPŁYW NA SKRÓCONE SPRAWOZDANIE FINANSOWE

Na wyniki finansowe Grupy w I półroczu 2022/23 istotny wpływ i jednocześnie nietypowy charakter miała sytuacja związana z wybuchem wojny w Ukrainie oraz zaniechanie działalności operacyjnej na terenie Rosji, a także sprzedaż przez LPP zależnej spółki rosyjskiej Re Trading OOO.

Wybuch wojny w lutym tego roku spowodował, że sklepy Grupy w Ukrainie zarówno internetowe

jak i stacjonarne zostały zamknięte, a ich ponowna działalność nie wróciła w pełni do poziomu sprzed wojny. Na dzień bilansowy było otwartych 96 salonów ze 159 wszystkich działających przed wybuchem wojny, zaś sklepy internetowe wznowiły sprzedaż, ale z ograniczeniami.

Jednocześnie decyzją Zarządu w marcu Grupa zakończyła sprzedaż swoich produktów na terenie Rosji zamykając wszystkie sklepy stacjonarne oraz internetowe a w maju mając na uwadze niepewną sytuację oraz brak możliwości przewidzenia losów konfliktu zbrojnego na wschodzie, Spółka podjęła decyzję o sprzedaży rosyjskiej spółki zależnej inwestorowi z Azji. Uprawomocnienie się w czerwcu transakcji sprzedaży spółki i jednoczesna utrata

kontroli przez LPP nad Re Trading OOO, spowodowała, że wyniki generowane przez tą spółkę w trakcie okresu rozliczeniowego zostały ujęte jako działalność zaniechana, co wpłynęło na wyniki Grupy Kapitałowej - działalności kontynuowanej. Szczegółowy opis transakcji sprzedaży spółki Re Trading i jej wpływ na sprawozdanie finansowe został przedstawiony w nocy 6 skonsolidowanego sprawozdania finansowego.

Jako, że oba rynki tj. rosyjski i ukraiński do czasu wybuchu wojny były dla Grupy znaczącymi pod względem przychodów, to ograniczenie sprzedaży na nich wpłynęło na osiągnięte przez Grupę wielkości przychodów w I półroczu 2022/23.

Jednakże pomimo ograniczeń sprzedaży w tych dwóch krajach, przychody Grupy Kapitałowej były wyższe o ok. 23% i osiągnęły ponad 7 mld PLN wobec prawie 6 mld PLN w tym samym okresie roku ubiegłego.

Wyższe przychody Grupy zostały osiągnięte dzięki pozytywnym LFL (sprzedaż porównywalna +30,3% r/r), intensywnym otwarciom nowych sklepów stacjonarnych marki Sinsay oraz sprzedażom w kanale internetowym. Największe przychody wśród marek osiągnęło Sinsay, co wynika z rozwoju jej powierzchni oraz ze wzrostu popularności odzieży z segmentu value-for-money do którego marka należy. Pozytywny wpływ na wzrost przychodów Grupy ze sprzedaży online, którą Grupa uzyskała w wysokości ponad 2 mld PLN miały działania marketingowe Grupy oraz niesłabnący trend popularności tego kanału sprzedaży. Sprzedaż internetowa stanowiła ok. 30% całości sprzedaży Grupy.

Ograniczona możliwość sprzedaży w Rosji i w Ukrainie (rynkach dla Grupy o stosunkowo wyższych marżach handlowych), spowodowała wzrost zapasów r/r i konieczność dokonania więk-

szych akcji promocyjnych kolekcji Wiosna/Lato wszystkich marek, co było czynnikiem wpływającym na wynik marży brutto na sprzedaży, który w I półroczu kształtował się na poziomie 51,6% tj. o 3,9 p.p. mniej niż rok wcześniej.

Koszty operacyjne poniesione przez Grupę w I półroczu 2022 roku były wyższe o ok. 25% r/r. Na ich wzrost wpłynęły wyższe koszty najmu ze względu na rosnący udział czynszów zależnych od obrotu oraz niekorzystny dla Spółki kurs EUR w której to walucie w większości denominowane są czynsze. Dodatkowo na wzrost kosztów funkcjonowania salonów w I półroczu 2022/23 wpływ miały takie czynniki jak: wzrost płacy minimalnej, przegląd wynagrodzeń oraz powrót personelu sklepowego do pracy po lockdownach, a także wyższe koszty energii i usług obcych. Jednocześnie wyższe wydatki na e-commerce w tym na logistykę i marketing dodatkowo wpłynęły na wzrost kosztów operacyjnych.

Wyższe koszty operacyjne r/r spowodowały, że marża operacyjna uzyskana w I półroczu 2022/23 kształtowała się na niższym poziomie niż rok wcześniej tj. na poziomie 6,9% o 4,5 p.p. mniej niż rok wcześniej.

W rezultacie powyższych, w większej mierze nietypowych czynników w okresie rozliczeniowym, Grupa LPP osiągnęła zysk netto z działalności kontynuowanej w wysokości 564, 8 mln PLN, a w związku ze stratą netto na działalności zaniechanej w wysokości 50,7 mln PLN zysk netto Grupy za I półroczu 2022/23 wyniósł 514,2 mln PLN, wobec 480,6 mln PLN rok wcześniej (po przekształceniu).

Podstawowe wielkości obrazujące efekty funkcjonowania Grupy oraz osiągnięte marże w I półroczu i II kwartale 2022/23 przedstawiają poniższe tabele.

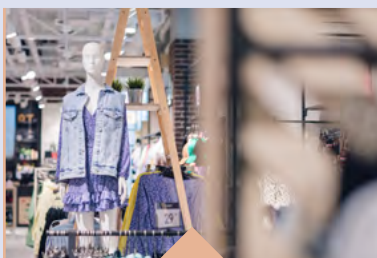
Wielkość w tys. PLN	I półrocze 2022/23	I półrocze 2021/22 przed przekształceniem	I półrocze 2021/22 po przekształceniu
Przychody ze sprzedaży	7 374 796	5 993 480	4 805 527
Zysk brutto ze sprzedaży	3 803 711	3 325 195	2 606 674
Koszty sklepów i dystrybucji oraz ogólne	3 226 364	2 573 029	2 211 257
EBITDA	1 035 657	1 208 110	793 112
Zysk (strata) operacyjny	512 361	682 202	353 272
Zysk (strata) netto z działalności kontynuowanej	564 843	480 643	226 868

Wielkość w tys. PLN	II kwartał 2022/23	II kwartał 2021/22 przed przekształceniem	II kwartał 2021/22 po przekształceniu
Przychody ze sprzedaży	4 340 566	3 643 141	2 990 231
Zysk brutto ze sprzedaży	2 255 824	2 019 893	1 615 796
Koszty sklepów i dystrybucji oraz ogólne	1 807 818	1 372 309	1 168 645
EBITDA	667 075	863 756	639 516
Zysk (strata) operacyjny	395 345	595 010	415 711
Zysk (strata) netto z działalności kontynuowanej	537 536	459 095	306 789

Marża (%)	I półrocze 2022/23	I półrocze 2021/22 przed przekształceniem	I półrocze 2021/22 po przekształceniu
Brutto na sprzedaży	51,6%	55,5%	54,2%
EBITDA	14,0%	20,2%	16,5%
Operacyjna	6,9%	11,4%	7,4%
Netto z działalności kontynuowanej	7,7%	8,0%	4,7%

Marża (%)	II kwartał 2022/23	II kwartał 2021/22 przed przekształceniem	II kwartał 2021/22 po przekształceniu
Brutto na sprzedaży	52,0%	55,4%	54,0%
EBITDA	15,4%	23,7%	21,4%
Operacyjna	9,1%	16,3%	13,9%
Netto z działalności kontynuowanej	12,4%	12,6%	10,3%

**10. INNE ISTOTNE ZDARZENIA
W I PÓŁROCZU 2022/23 I DO
MOMENTU PUBLIKACJI RAPORTU:**



MARZEC

**ZAMKNIĘCIE
WSZYSTKICH SKLEPÓW
W ROSJI**



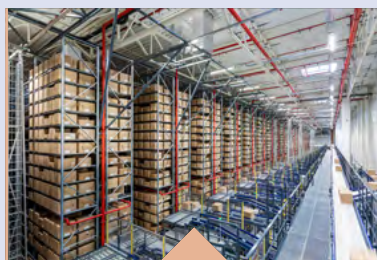
KWIECIEŃ-MAJ

**DECYZJA O SPRZEDAŻY
SPÓŁKI ROSYJSKIEJ
I SPRZEDAŻ**



KWIECIEŃ-CZERWIEC

**ZMIANA STRATEGII
ROZWOJU - DZIAŁANIA
W KIERUNKU EKSPANSJI
MARKI SINSAY
I RESERVED W EUROPIE
POŁUDNIOWEJ
I ZACHODNIEJ**



MAJ

**BUDOWA NOWEGO
MAGAZYNU W JASIONCE
KOŁO RZESZOWA**

**PRZYSTĄPIENIE DO
INICJATYWY SBTI**



LIPIEC

**OTWARCIE W IZRAELU
SALONU FLAGSHIP
MARKI RESERVED**



SIERPIEŃ

**ROZPOCZĘCIE
DZIAŁALNOŚCI
OPERACYJNEJ SPÓŁKI
ZALEŻNEJ - LPP
LOGISTICS**



WRZESIEŃ

**WSPÓLNA AKCJA
LPP I „UBRANIA DO
ODDANIA” NA RZECZ
FUNDACJI MARTYNY
WOJCIECHOWSKIEJ
UNAWEZA**

**OTWARCIE NOWEGO
MAGAZYNU TYPU
FULFILLMENT CENTER
W PRUSZCZU GDAŃSKIM**

**NWZA - PODJĘCIE
UCHWAŁ DOTYCZĄCYCH
EMISJI OBLIGACJI**

PODSTAWOWE ZAGROŻENIA I RYZYKA ZWIĄZANE Z POZOSTAŁYMI MIESIĄCAMI ROKU OBROTOWEGO

Grupa LPP zidentyfikowała kilka aktualnych zagrożeń i ryzyk związanych z pozostałymi miesiącami roku obrotowego. Poniżej ich szczegółowy opis wraz z podjętymi przez Spółkę działaniami w celu minimalizacji ich skutków.

RYZYKO MAKROEKONOMICZNE

Ryzyko: Sytuacja makroekonomiczna na terenie krajów w których Grupa sprzedaje swoje produkty oraz na terenie których znajdują się fabryki dostawców ma kluczowe znaczenie dla Grupy. Przychody i marże Grupy uzależnione są od sytuacji ekonomicznej gospodarstw domowych i ich skłonności do konsumpcji. Wzrost lub spadek gospodarczy w krajach, w których zlokalizowane są sklepy LPP może przełożyć się na wzrost lub spadek wydatków konsumenckich, w tym na odzież. Analogicznie, wzrost lub spadek gospodarczy w krajach, gdzie zlokalizowana jest produkcja towarów może przełożyć się na wyższe koszty produkcji lub ich spadek. Obecna sytuacja makroekonomiczna tj. pogarszająca się koniunktura gospodarcza w Polsce i na świecie może mieć negatywny wpływ na wyniki działalności i sytuację finansową Grupy. Z jednej strony wzrost inflacji podażowej może wpłynąć na konieczność ponoszenia przez Spółkę wyższych kosztów zakupu odzieży zamawianej u dostawców, co w sytuacji ograniczonej możliwości przełożenia wzrostu kosztów na ceny produktów oferowanych klientom, może wpłynąć na obniżenie marży handlowej Grupy. Z drugiej strony jednoczesny wzrost inflacji od strony popytowej stanowi ryzyko zmniejszenia siły nabywczej klientów a w następstwie mniejszą ich skłonności do zakupów odzieży, co wpłynie na przychody Grupy.

RYZIKO MAKROEKONOMICZNE

Działania minimalizujące ryzyko: Poprzez obecność na wielu rynkach Grupa dywersyfikuje ryzyko na kilka krajów o zróżnicowanej sytuacji makroekonomicznej (zmniejszenie korelacji stanu koniunktury pomiędzy krajami). Sprzedaje towary pod kilkoma markami, w ten sposób rozkłada ryzyko na kilka grup wiekowych. Aktualnie swoje działania koncentruje na intensywnym rozwoju marki Sinsay z segmentu value-for-money, który w czasie dekonunktury cieszy się większym zainteresowaniem klientów. Na bieżąco monitoruje sytuację gospodarczą na świecie i w krajach obecności dopasowując odpowiednio swoją strategię.

W przypadku zakupu towarów Grupa minimalizuje to ryzyko poprzez zlecenie produkcji do wielu producentów w kilku krajach oraz długofalową współpracę z wybranymi dostawcami, co w połączeniu z wysokim wolumenem zamówień pozwala na negocjacje korzystnych cen towarów. Natomiast w przypadkach nieuniknionych wzrostów kosztów zakupu produktów, polityka cenowa stosowana przez Spółkę pozwala na reakcję przez podwyższenie cen oferowanych produktów przy jednoczesnym stałym monitorowaniu i analizowaniu cen towarów konkurencji. Sytuacja ta dotyczyła ostatnich dwóch sezonowych kolekcji, kiedy to Spółka w ślad za wzrostem kosztów produkcji podniosła odpowiednio ceny wybranych produktów, jednocześnie różnicując podwyżki na marki, ze względu na odmienny próg wrażliwości cenowej klientów każdego brandu.

RYZIKO GEOPOLITYCZNE

Ryzyko: Wystąpienie konfliktu zbrojnego czy nawet wojny na terenie krajów, gdzie Grupa posiada sieć sprzedaży, dystrybucji ale też na terenie gdzie zlokalizowane są fabryki naszych dostawców, może negatywnie wpłynąć na funkcjonowanie Grupy. Z tego tytułu Spółka jest narażona na ryzyko nałożenia embarga lub ograniczeń na import lub eksport towarów (usług). Ryzyko to może wiązać się z zakłóceniami w zakupach towaru, zakazem zakupu/sprzedaży towaru na terytorium krajów objętych konfliktem jak i wprowadzonych sankcji gospodarczych i finansowych przez organizacje zewnętrzne na kraje będące w konflikcie, a w których Grupa zleca produkcję lub prowadzi działalność sprzedaży. Takie sytuacje mogą wpłynąć na zachwianie łańcucha dostaw i ciągłość sprzedaży Grupy, a także spowodować trudności w transferze gotówki i zatory płatnicze, co w efekcie może wpłynąć na płynność. W skrajnych sytuacjach istnieje ryzyko konieczności zakończenia działalności przez Spółkę na obszarach objętym konfliktem. Spółka dostrzega również ryzyko w zakresie negatywnego wpływu na wizerunek firmy w przypadku prowadzenia działalności biznesowej na terytorium kraju będącego inicjatorem konfliktów. Grupa działa na terenie wielu krajów, zlecając zamówienia w regionie krajów azjatyckich (w którym wzrasta ryzyko napięcia na linii: Chiny-Tajwan) oraz prowadząc sprzedaż m.in. w krajach regionu Europy Wschodniej (gdzie potencjalne ryzyko konfliktu politycznego zbrojnego było podwyższone od kilku lat). Wybuch wojny w Ukrainie na skutek inwazji wojsk rosyjskich w lutym bieżącego roku zmaterializował to ryzyko a obecna niepewność związana z zakończeniem tej wojny stanowi nadal aktualne ryzyko dla Grupy.

RYZIKO GE- OPOLITYCZNE	<p>Działania minimalizujące ryzyko: Ryzyka związane z ograniczeniami wskutek wystąpienia kryzysowych sytuacji polityczno-gospodarczych są trudne w mitygacji, ze względu na nieprzewidywalność rozwoju sytuacji konfliktowych oraz decyzji podejmowanych w ich następstwie przez instytucje i organizacje międzynarodowe a także ze względu na charakter niezależności od Grupy. Spółka podejmuje działania proaktywne mitygujące ryzyka takie jak: (1) działalność na wielu rynkach (Grupa działa na terenie 38 krajów, pozwala to ograniczać skutki wystąpienia zakłóceń na danych terytoriach); (2) limitowanie ekspozycji Grupy na dany kraj (udział w sprzedaży jednego kraju nie może przekraczać 20% całkowitej sprzedaży Grupy - z wyjątkiem Polski) (3) bieżące monitorowanie stanu rozliczeń finansowych w Grupie i kontrolowanie by nie powstawały zbyt duże zobowiązania/należności mogące wpłynąć negatywnie na płynność Grupy (4) monitorowanie bieżącej sytuacji polityczno-gospodarczej i po dokonaniu wnikliwej analizy sytuacji podejmowanie na bieżąco decyzji przez Zarząd Spółki np. o zmianie kierunków rozwoju.</p>
RYZIKO PANDE- MII	<p>Ryzyko: Wystąpienie pandemii na rynkach do których Grupa zleca produkcję oraz w których prowadzi sprzedaż swoich produktów może mieć istotny wpływ na sytuację w tych krajach, a w następstwie na wyniki Grupy. Rozprzestrzenianie się pandemii w krajach gdzie znajdują się fabryki dostawców może wpłynąć na zachwianie ciągłości w łańcuchu dostaw poprzez opóźnienia lub brak dostaw surowców, tkanin, a finalnie nawet całej kolekcji co w konsekwencji może negatywnie wpłynąć na ofertę produktową i jej dostępność. Jednocześnie wystąpienie pandemii w krajach gdzie Grupa sprzedaje kolekcje, może mieć negatywny wpływ na popyt ze strony klientów. Ograniczona mobilność społeczeństwa może wpłynąć na spadek zakupów, albo wręcz na ich zahamowanie w przypadku zamknięcia sklepów stacjonarnych. Wybuch pandemii COVID19 w 2020 roku zmaterializował to ryzyko po obu stronach (krajach produkcji jak i sprzedaży). Obecnie istniejące ryzyko to wzrost zakażeń i powrót kolejnych fal pandemii w nadchodzącym sezonie jesienno-zimowym.</p> <p>Działania minimalizujące ryzyko: Poprzez obecność na kilku rynkach Grupa dywersyfikuje ryzyko na wiele krajów. LPP stale rozwija sprzedaż online, umożliwiając klientom dokonywanie zakupów w przypadku zamknięcia sklepów stacjonarnych. W razie konieczności (jak miało to miejsce w początkowej fazie wybuchu pandemii COVID19), Spółka szybko reaguje i podejmuje decyzje służące utrzymaniu pozycji płynnościowej Grupy np. redukując koszty operacyjne lub wydatki inwestycyjne.</p>
RYZIKO WALU- TOWE	<p>Ryzyko: Jako, że przychody Grupy w części są denominowane w walutach obcych (głównie EUR i waluty lokalne), koszty zakupów towarów w większości w USD, koszty operacyjne w ponad połowie w walutach obcych (głównie EUR), Grupa jest narażona na ryzyko niekorzystnej zmiany kursów walut. Największą ekspozycję walutową posiada na USD i EUR, co jest związane z miejscem produkcji i zakupu towarów (głównie kraje azjatyckie) - USD, oraz płatnościami za czynsze w salonach - EUR. LPP raportuje wyniki finansowe w PLN. W rezultacie, umocnienie PLN do USD i EUR ma korzystny wpływ na marżę Grupy, a osłabienie PLN w stosunku do kluczowych walut obniża rentowności. Obecna sytuacja gospodarczo-polityczna na świecie i w Polsce powoduje, że Spółka jest narażona na ryzyko negatywnego wpływu kursu walut na wyniki Grupy zarówno na poziomie marży handlowej jak i operacyjnej.</p> <p>Działania minimalizujące ryzyko: Spółka dla zniwelowania poziomu różnic kursowych w działalności finansowej stosuje zabezpieczenia kursu walutowego USD/PLN przez zawieranie kontraktów forward dla płatności w USD wobec dostawców. Jednocześnie zwiększający się w sprzedaży Grupy udział walut innych niż PLN (głównie EUR) dodatkowo minimalizuje to ryzyko.</p>

RYZIKO STOPY PROCENTOWEJ

Ryzyko: W związku z posiadanym zadłużeniem kredytowym o zmiennej stopie procentowej oraz emisją obligacji z 2019 roku o zmiennym oprocentowaniu, Spółka jest narażona na ryzyko zmian stóp procentowych, których ewentualny wzrost ma wpływ na wysokość płaconych przez Spółkę odsetek od zadłużenia. Trwająca w Polsce od jesieni 2021 seria podwyżek stóp procentowych w związku z zacieśnianiem polityki pieniężnej przez bank centralny materializuje to ryzyko, co przekłada się na realne wyższe koszty finansowe ponoszone przez Spółkę. Ewentualne kolejne podwyżki stóp procentowych pogłębią to ryzyko.

Działania minimalizujące ryzyko: Spółka prowadzi konserwatywną politykę finansową. Stara się minimalizować kwoty zaciąganych kredytów i zobowiązań finansowych, tak aby utrzymywać pozycję gotówki netto w bilansie. Aktywna polityka działu Treasury i zaciąganie zobowiązań finansowych tylko przez spółkę matkę, pozwala lepiej kontrolować ryzyko stopy procentowej jednocześnie minimalizując je.

RYZIKO KOLEKCJI I TRENDÓW MODOWYCH

Ryzyko: Grupa działa na bardzo konkurencyjnym, wymagającym i zmiennym rynku mody, który charakteryzuje się wysokim stopniem różnorodności oczekiwań klientów i jest ściśle skorelowany ze zmianami trendów modowych oraz gustami klientów. Kluczowym czynnikiem sukcesu jest z jednej strony wyczuwanie zmian trendów mody i dopasowanie asortymentu do aktualnych potrzeb konsumentów, a z drugiej strony szybka reakcja na te potrzeby. Dodatkowo w branży fashion naturalnym elementem jest cykliczność związana ze zmianami pór roku, wymagająca zmian kolekcji przy jednoczesnym uwzględnieniu zacierania się pór roku i występowania ekstremalnych zmian pogodowych. To natomiast sprawia, że istnieje ryzyko niedopasowania rodzaju kolekcji do aktualnie panujących warunków atmosferycznych, co może wpłynąć na decyzje zakupowe klientów (przesunięcie w czasie lub ich zaniechanie). Takie sytuacje mogą finalnie wpłynąć na skrócenie sezonu sprzedaży w regularnej cenie i obniżyć przychody oraz marżę Grupy. Aktualnie dla Spółki trwa sezon sprzedaży kolekcji Jesień-Zima 22 i od jej stopnia dopasowania do gustów i preferencji klientów zależeć będzie ewentualne ryzyko trendów modowych w pozostałych miesiącach roku finansowego.

Działania minimalizujące ryzyko: LPP na bieżąco monitoruje trendy rynkowe w zakresie mody poprzez uczestnictwo w pokazach, targach i wydarzeniach ze świata mody, a także poprzez dostęp do najnowszych światowych wydawnictw związanych z modą (katalogi internetowe). W Spółce funkcjonuje tzw. Head Designer - kilkusobowy zespół przyglądający się światowym trendom modowym i edukujący wszystkich projektantów w LPP w zakresie nowych trendów. Wzmocnienie naszej Spółki w obszarze "digital" - czyli promowanie brandów w social mediach oraz współpraca z influencerami i trendsetterami, również wpływa pozytywnie na ograniczanie ryzyka niedopasowania się do trendów rynkowych. Nad projektami naszych kolekcji pracuje kilka zespołów projektantów, a ich praca organizowana jest tak, aby minimalizować wpływ jednego projektanta na całą kolekcję. Projektanci podlegają nieustanej ocenie m.in. z osiągniętych marż ich kolekcji. Dodatkowo Spółka zmniejsza ryzyko „nietrafionych kolekcji” oferując szeroką gamę dodatkowych produktów do podstawowej oferty odzieżowej np. akcesoria, bielizna, buty, torby, a także poprzez odpowiednią strukturę każdej kolekcji tj. modele bazowe czyli ponadczasowe oraz modowe. Istotnym czynnikiem mitygującym ryzyko jest też kierowanie produktów do różnych grup wiekowych. W przypadku minimalizowania ryzyka wynikającego ze zmian pogodowych, Spółka posiada system analizy temperatur i pogody sprzężony z procesami planowania dostaw na różne rynki. W przypadku konieczności szybszego dostarczenia asortymentu istnieje możliwość zmiany metody transportu z drogi morskiej na lotniczą, jednocześnie portfolio dostawców tzw. near shore (w niedalekiej odległości od centrów dystrybucyjnych Grupy) jest stale rozbudowywane.

RYZIKO WZROSTU KOSZTÓW ENERGII

Ryzyko: Istniejące ryzyko kryzysu energetycznego w Polsce, Europie oraz na świecie zaczyna się materializować. Dostawy energii elektrycznej na 2023 rok wyceniane są na wielu europejskich giełdach najwyżej w historii. Wpływ na tą sytuację ma zarówno kryzys klimatyczny (susza, która ogranicza produkcję elektrowni wodnych czy atomowych, a także produkcję energii elektrycznej z węgla) jak i wojna handlowa z Rosją a także rekordowe ceny gazu (wynikające z mniejszych dostaw ze względu na embargo nałożone na Rosję i przykręcanie kurka przez ten kraj). Jednocześnie niskie zapasy węgla w Polsce (ze względu na wcześniejsze wzmożone wykorzystanie tego paliwa) podnoszą ceny energii na krajowym rynku. Zjawisko drożęcego prądu w krajach obecności Grupy oznacza ryzyko wzrostu kosztów operacyjnych, ponieważ koszty energii są elementem kosztów funkcjonowania salonów wszystkich naszych marek, biur oraz magazynów logistycznych. Dodatkowym ryzykiem wpływającym na GK a wynikającym z kryzysu energetycznego mogą być wprowadzone ograniczenia w zużyciu energii elektrycznej przez Komisję Europejską.

Działania minimalizujące ryzyko: Spółka inwestuje w rozwiązania zwiększające wykorzystanie odnawialnych źródeł energii. W 2021 podpisała umowę na dostawę zielonej energii ze spółką FIGENE Energia, na mocy której od 1 stycznia 2023 przez kolejne 10 lat będzie korzystała z zielonej energii do większości swoich budynków biurowych na terenie Polski (w Gdańsku, Pruszczu i Krakowie) oraz do Centrum Dystrybucyjnego w Pruszczu Gdańskim i w Brześciu Kujawskim. Dzięki tej umowie Spółka uniknie wysokich kosztów energii konwencjonalnej. Spółka również posiada zaawansowane technologicznie systemy zarządzania zużyciem energii elektrycznej w swoich magazynach. Zużycie energii w biurach jest monitorowane, a już w 2023 roku zakończy się proces zdalnego opomiarowania wszystkich salonów sprzedaży Grupy zarówno w zakresie zużycia energii, jak i wody, co pozwoli na wyszukiwanie nieefektywnych miejsc poboru. Dodatkowym działaniem Spółki ograniczającym ryzyko wzrostu kosztów energii była instalacja na dachu budynku Centrum Dystrybucyjnego w Brześciu Kujawskim 4 tys. paneli fotowoltaicznych (o łącznej mocy 1,5 MW), która będzie stanowiła źródło energii odnawialnej dla obiektu, a wraz z planowanym montażem własnych baterii pozwoli na niezależność energetyczną tego magazynu i zdobycie przez Spółkę niezbędnego know-how do poszerzania tego typu rozwiązań energetycznych w całej Grupie.

**RYZIKO LOGI-
STYCZNE**

Ryzyko: Zadaniem logistyki w branży fashion jest szybkie i precyzyjne skompletowanie odpowiedniej liczby przesyłek odzieży do poszczególnych sklepów stacjonarnych oraz przesyłek indywidualnych do klientów zamawiających online, przy jednoczesnej optymalizacji ilości towaru w centrach logistycznych. Zmiany jakie zaszły w branży handlowej w ciągu ostatnich lat (pandemia i spowodowany przez nią wzrost znaczenia kanału zamówień internetowych, zerwane łańcuchy dostaw, zmiany w zachowaniach klientów, w tym ich oczekiwania coraz krótszego czasu dostarczenia towaru) pokazały, że kompleksowe zaplecze logistyczne jest koniecznością na niestabilne i dynamicznie zmieniające się otoczenie rynkowe. Rozwój sprzedaży Grupy w nowych krajach oraz strategia rozwoju organizacji omnichannelowej bez jednoczesnych inwestycji w usprawnienia logistyczne mogłaby spowodować ryzyko niezapewnienia obsługi logistycznej na optymalnym poziomie.

Działania minimalizujące ryzyko: Wraz z rosnącym zapotrzebowaniem Grupa poszerza systematycznie zaplecze logistyczne zarówno w kraju jak i za granicą. Obecnie posiadamy nowoczesne centra dystrybucyjne w Polsce (Pruszczu Gdańskim, Gdańsku, Strykowie, Brześciu Kujawskim oraz rozpoczęte inwestycje w Rzeszowie i w Strykowie), a także za granicą tj. na Słowacji i w Rumunii. Jednocześnie w sytuacjach awaryjnych Spółka ma możliwość przekierowania kontenerów z towarami na inne posiadane magazyny pomocnicze. W przypadku dostaw e-commerce, część wysyłek do klienta indywidualnego może być realizowana z najbliższego sklepu stacjonarnego. Współpracuje z wyspecjalizowanymi podmiotami zewnętrznymi z branży logistycznej np. operatorami specjalizującymi się w logistyce e-commerce czy producentami nowoczesnych rozwiązań informatyczno-technologicznych dla branży logistycznej. Spółka reagując na zmieniającą się sytuację na rynku stale wprowadza usprawnienia informatyczne w zakresie logistyki, w tym projekty oparte na algorytmach sztucznej inteligencji. Dodatkowo w odpowiedzi na rosnące znaczenie sprawnie działającej logistyki w całym łańcuchu dostaw oraz dalszy rozwój LPP na kolejnych europejskich rynkach Zarząd podjął decyzję o wydzieleniu spółki odpowiedzialnej za zarządzanie siecią zaopatrzenia i dystrybucji. Wszystkie te działania podejmowane przez Grupę poprawiają wydajność logistyczną i pozwalają na minimalizację ryzyka nieefektywnej logistyki a finalnie podnoszą konkurencyjność Grupy na rynku.

CZYNNIKI, KTÓRE MOGĄ MIEĆ WPŁYW NA OSIĄGNIĘTE PRZEZ GRUPĘ LPP WYNIKI W PERSPEKTYWIE CO NAJMNIJ KOLEJNEGO PÓŁROCZA

Na wyniki finansowe Grupy w ciągu przynajmniej najbliższego półrocza wpływ może mieć:

- Sytuacja ekonomiczno-społeczna w Polsce i w krajach, w których działają sklepy Grupy wynikająca z:
 - presji inflacyjnej,
 - trwającej wojny w Ukrainie zaostrzającej czynniki hamujące wzrost gospodarczy w krajach Europy,
 - wzrostu cen surowców energetycznych,
 - wzrostu stóp procentowych kredytów.
- Ewentualny spadek siły nabywczej gospodarstw domowych i jednocześnie mniejsza skłonność do zakupów odzieży w sytuacji niższych przychodów rozporządzalnych.
- Zmiana modelu zachowania klientów i większa skłonność do zakupów odzieży z segmentu value-for-money.
- Trendy modowe, atrakcyjność kolekcji zaoferowanej przez Spółkę.
- Poziom kursu PLN w stosunku do USD, EUR.
- Poziom kosztów transportu oraz ewentualne zakłócenia w łańcuchu dostaw.
- Ewentualne zmiany podatkowe w Polsce.
- Kontrola kosztów operacyjnych (SG&A) Grupy.
- Rozwój sprzedaży e-commerce przez Grupę, w tym na nowych rynkach europejskich tj. w Grecji, we Włoszech i w Hiszpanii.
- Rozwój sieci sprzedaży sklepów stacjonarnych Grupy w tym w nowych krajach działalności tj. w Grecji, we Włoszech i w Hiszpanii.
- Rozwój sieci logistyki.
- Rozwój omnichannelowego modelu organizacji.
- Wydatki inwestycyjne Grupy.

Plany sprzedażowe na rok finansowy 2022/23 (z wyłączeniem Rosji i częściowo rynku Ukrainy) wskazują na możliwość osiągnięcia 16 mld PLN sprzedaży tj. wzrostu o około 13% r/r, z czego w kanale sprzedaży internetowej przekroczenie poziomu 5 mld PLN.

Jednocześnie biorąc pod uwagę obecną sytuację geopolityczną na wschodzie Europy, poziom niepewności i niestabilność gospodarczą na wszystkich rynkach oraz wzrost inflacji przy wciąż rosnącej na rynku presji kosztowej, Grupa w 2022/23 roku spodziewa się spadku marży handlowej i operacyjnej.

Pomimo tego, planuje utrzymać poziom zaangażowania inwestycyjnego na 2022/23 w wysokości 1,0 mld PLN, w tym ok. 600 mln PLN na rozwój sieci salonów stacjonarnych, której jednocześnie powierzchnia ze względu na wstrzymanie rozwoju w rejonie wschodnim ulegnie zmniejszeniu w bieżącym roku o około 10% r/r tj. do 1 695,4 tys. m². W kolejnych latach Grupa zakłada odbudowanie powierzchni handlowej i powrót do jej wzrostów.

INFORMACJE UZUPEŁNIAJĄCE

Spółka nie jest stroną istotnych postępowań toczących się przed sądem czy innym organem administracyjnym.

W okresie sprawozdawczym nie wystąpiły inne transakcje z podmiotami powiązаныmi niż wskazane w pkt. 19 Skonsolidowanego sprawozdania finansowego i pkt. 18 Jednostkowego sprawozdania finansowego za I półrocze 2022/23.

W okresie sprawozdawczym LPP ani żadna spółka zależna od LPP nie udzieliła o znacznej wartości poręczeń kredytu, pożyczki, gwarancji łącznie jednemu podmiotowi lub jednostce jemu zależnej.

Zarząd nie zajmuje stanowiska dotyczącego realizacji prognoz wyników na dany rok w świetle wyników zaprezentowanych w raporcie ze względu na brak praktyki publikacji prognoz przez Spółkę.

Raport zawiera podstawowe informacje, które są istotne dla oceny sytuacji Grupy Kapitałowej LPP. W opinii Zarządu nie istnieją obecnie żadne zagrożenia dla realizacji zobowiązań GK LPP.

ZARZĄD LPP SA:

Marek Piechocki
Prezes Zarządu

Przemysław Lutkiewicz
Wiceprezes Zarządu

Jacek Kujawa
Wiceprezes Zarządu

Sławomir Łoboda
Wiceprezes Zarządu

Marcin Piechocki
Wiceprezes Zarządu



**ŚRÓDROCZNE SKRÓCONE
SKONSOLIDOWANE
SPRAWOZDANIE FINANSOWE**

WPROWADZENIE

Niniejszym zatwierdzamy śródroczne skrócone skonsolidowane sprawozdanie finansowe Grupy LPP SA za okres 6 miesięcy zakończone dnia 31 lipca 2022 roku, składające się ze śródrocznego skróconego skonsolidowanego sprawozdania z całkowitych dochodów wykazującego całkowite dochody ogółem w kwocie 775 074 tys. PLN, śródrocznego skróconego skonsolidowanego sprawozdania z sytuacji finansowej, które po stronie aktywów i pasywów wykazuje sumę 14 939 236 tys. PLN, śródrocznego skróconego skonsolidowanego sprawozdania z przepływów pieniężnych wykazującego zmniejszenie stanu środków pieniężnych netto o kwotę 616 806 tys. PLN, śródrocznego skróconego skonsolidowanego sprawozdania ze zmian w kapitale własnym wykazującego zwiększenie stanu kapitału własnego o kwotę 126 729 tys. PLN oraz not zawierających opis istotnych zasad rachunkowości oraz inne objaśnienia.

ZARZĄD LPP SA:

Marek Piechocki
Prezes Zarządu

Przemysław Lutkiewicz
Wiceprezes Zarządu

Jacek Kujawa
Wiceprezes Zarządu

Sławomir Łoboda
Wiceprezes Zarządu

Marcin Piechocki
Wiceprezes Zarządu

WYBRANE ŚRÓDROCZNE SKONSOLIDOWANE DANE FINANSOWE

za okres 6 miesięcy zakończony dnia 31 lipca 2022 roku

Wybrane skonsolidowane dane finansowe	w tys. PLN		w tys. EUR	
	Narastająco			
	2022/23	2021/22	2022/23	2021/22
	01.02 - 31.07	01.02 - 31.07	01.02 - 31.07	01.02 - 31.07
Przychody ze sprzedaży	7 374 796	4 805 527	1 580 438	1 057 694
Zysk (strata) z działalności operacyjnej	512 361	353 272	109 800	77 755
Zysk (strata) brutto	672 772	307 851	144 177	67 758
Zysk (strata) netto	564 843	226 868	121 047	49 934
Średnia ważona liczba akcji	1 838 870	1 838 066	1 838 870	1 838 066
Zysk (strata) na jedną akcję	307,17	123,43	65,83	27,17
Przepływy pieniężne netto z działalności operacyjnej	-522 684	1 289 061	-112 013	283 722
Przepływy pieniężne netto z działalności inwestycyjnej	-386 505	-316 845	-82 829	-69 737
Przepływy pieniężne netto z działalności finansowej	257 483	-794 635	55 179	-174 899
Przepływy pieniężne netto, razem	-651 706	177 581	-139 662	39 085

Wybrane skonsolidowane dane finansowe	w tys. PLN		w tys. EUR	
	2022/23	2021/22	2022/23	2021/22
	31.07.2022	31.01.2022	31.07.2022	31.01.2022
Aktywa razem	14 939 236	14 135 248	3 151 804	3 074 083
Zobowiązania długoterminowe	3 341 822	3 983 219	705 041	866 256
Zobowiązania krótkoterminowe	8 198 588	6 879 932	1 729 696	1 496 223
Kapitał własny	3 398 826	3 272 097	717 067	711 604
Kapitał podstawowy	3 708	3 705	782	806
Średnia ważona liczba akcji	1 838 870	1 838 066	1 838 870	1 838 066
Wartość księgowa na jedną akcję	1 848,32	1 780,18	389,95	387,15
Zadeklarowana lub wypłacona dywidenda na jedną akcję	350,00	450,00	73,84	97,86

ŚRÓDROCZNE SKRÓCONE SKONSOLIDOWANE SPRAWOZDANIE Z CAŁKOWITYCH DOCHODÓW

za okres 6 miesięcy zakończony dnia 31 lipca 2022 roku

Sprawozdanie z całkowitych dochodów (w tys. PLN)	Noty	I PÓŁROCZE		II KWARTAŁ	
		2022	2021	2022	2021
		01.02 - 31.07	01.02 - 31.07 przekształ- cony	01.05 - 31.07	01.05 - 31.07 przekształ- cony
Działalność kontynuowana					
Przychody ze sprzedaży	7	7 374 796	4 805 527	4 340 566	2 990 231
Koszt własny sprzedaży		3 571 085	2 198 853	2 084 742	1 374 435
Zysk (strata) brutto na sprzedaży		3 803 711	2 606 674	2 255 824	1 615 796
Koszty sklepów i dystrybucji		2 842 734	1 985 222	1 586 497	1 062 205
Koszty ogólne		383 630	226 035	221 321	106 440
Pozostałe przychody operacyjne	8	29 184	26 890	17 734	10 844
Pozostałe koszty operacyjne	8	94 170	69 035	70 395	42 284
Zysk (strata) z działalności operacyjnej		512 361	353 272	395 345	415 711
Przychody finansowe	9	238 808	13 153	236 047	4 280
Koszty finansowe	9	78 397	58 574	33 271	20 949
Zysk (strata) brutto		672 772	307 851	598 121	399 042
Podatek dochodowy	10	107 929	80 983	60 585	92 253
Zysk (strata) netto z działalności kontynuowanej		564 843	226 868	537 536	306 789
Zysk (strata) netto z działalności zaniechanej		-50 681	253 775	-291 344	152 306
Zysk (strata) netto razem		514 162	480 643	246 192	459 095
Zysk netto przypadający:					
Akcjonariuszom podmiotu dominującego		514 162	480 643	246 192	459 095
Udziałowcom niekontrolującym		0	0	0	0
Inne całkowite dochody					
Pozycje przenoszone do wyniku finansowego					
Różnice kursowe z przeliczenia jednostek		260 912	59 851	176 003	46 659
Całkowite dochody ogółem		775 074	540 494	422 195	505 754
Przypisane:					
Akcjonariuszom podmiotu dominującego		775 074	540 494	422 195	505 754
Udziałowcom niekontrolującym		0	0	0	0
Średnia ważona liczba akcji		1 838 870	1 838 066	1 838 870	1 838 066
Rozwodniona liczba akcji		1 838 870	1 839 884	1 838 870	1 839 884
Zysk (strata) na jedną akcję		307,17	261,49	292,32	249,77
Rozwodniony zysk (strata) na jedną akcję		307,17	261,24	292,32	249,52

ŚRÓDROCZNE SKRÓCONE SKONSOLIDOWANE SPRAWOZDANIE Z SYTUACJI FINANSOWEJ

na dzień 31 lipca 2022 roku

Sprawozdanie z sytuacji finansowej (w tys. PLN)	Noty	31.07.2022	31.01.2022	31.07.2021
AKTYWA				
Aktywa trwałe		6 505 002	7 027 715	6 147 480
1. Rzeczowe aktywa trwałe	11	2 823 359	2 760 486	2 754 075
2. Aktywa z tytułu prawa do użytkowania		2 604 211	3 412 312	2 732 314
3. Aktywa niematerialne		146 984	144 431	140 727
4. Wartość firmy		183 203	183 203	183 203
5. Znak towarowy		77 508	77 508	77 508
6. Należności długoterminowe	6	323 731	0	0
6. Aktywa z tytułu podatku odroczonego		333 570	425 405	239 990
7. Rozliczenia międzyokresowe		5 012	5 756	3 091
8. Pozostałe aktywa finansowe	14	7 424	18 614	16 572
Aktywa obrotowe		8 434 234	7 107 533	5 323 051
1. Zapasy	12	4 445 103	3 864 113	2 310 985
2. Należności z tytułu dostaw i usług		1 322 634	246 077	162 339
3. Należności z tytułu podatku dochodowego		13 279	33 929	104 308
4. Pozostałe aktywa niefinansowe		101 951	196 016	89 901
5. Rozliczenia międzyokresowe		66 124	49 243	37 629
6. Pozostałe aktywa finansowe	14	359 697	60 570	70 610
7. Depozyty i fundusze inwestycyjne	13	1 387 361	1 302 694	952 386
8. Środki pieniężne i ich ekwiwalenty		738 085	1 354 891	1 594 893
Aktywa RAZEM		14 939 236	14 135 248	11 470 531

Sprawozdanie z sytuacji finansowej (w tys. PLN)	Noty	31.07.2022	31.01.2022	31.07.2021
KAPITAŁ WŁASNY I ZOBOWIĄZANIA				
Kapitał własny		3 398 826	3 272 097	2 785 223
1. Kapitał podstawowy	15	3 708	3 705	3 705
2. Kapitał ze sprzedaży akcji powyżej ich wartości nominalnej		364 315	364 315	364 315
3. Pozostałe kapitały		2 718 275	2 345 104	2 333 647
4. Różnice kursowe z przeliczenia jednostek		56 263	-204 649	-205 387
5. Zyski zatrzymane		256 280	763 637	288 958
6. Kapitał udziałowców niekontrolujących		-15	-15	-15
Zobowiązania długoterminowe		3 341 822	3 983 219	3 232 601
1. Kredyty bankowe i pożyczki	16	314 303	144 174	166 336
2. Zobowiązania z tytułu leasingu		2 604 714	3 428 223	2 663 200
3. Obligacje		293 312	294 665	294 409
4. Zobowiązania z tytułu świadczeń pracowniczych		1 413	1 409	1 819
5. Zobowiązania z tytułu podatku odroczonego		2 473	627	134
6. Rozliczenia międzyokresowe		125 607	114 121	106 703
Zobowiązania krótkoterminowe		8 198 588	6 879 932	5 452 707
1. Zobowiązania z tytułu dostaw i usług oraz pozostałe zobowiązania		5 685 862	4 970 841	3 450 723
2. Zobowiązania z tytułu dywidendy		322 217	0	416 795
3. Zobowiązania kontraktowe		16 682	20 547	12 461
4. Zobowiązania do zwrotu zapłaty		86 082	76 308	48 225
5. Kredyty bankowe i pożyczki	16	1 056 162	535 036	554 591
6. Zobowiązania z tytułu leasingu		768 172	749 069	716 464
7. Zobowiązania z tytułu świadczeń pracowniczych		130 405	149 672	67 218
8. Zobowiązania z tytułu podatku dochodowego		97 346	311 178	119 370
9. Rezerwy		4 378	10 669	14 287
10. Rozliczenia międzyokresowe		31 282	56 612	52 573
Kapitał własny i zobowiązania RAZEM		14 939 236	14 135 248	11 470 531

ŚRÓDROCZNE SKRÓCONE SKONSOLIDOWANE SPRAWOZDANIE Z PRZEPIYWÓW PIENIĘŻNYCH

za okres 6 miesięcy zakończony dnia 31 lipca 2022 roku

Sprawozdanie z całkowitych dochodów (w tys. PLN)	Noty	I PÓŁROCZE		II KWARTAŁ	
		2022	2021	2022	2021
		01.02 - 31.07	01.02 - 31.07 przekształ- cony	01.05 - 31.07	01.05 - 31.07 przekształ- cony
A. Przepływy środków pieniężnych z działalności operacyjnej - metoda pośrednia					
I. Zysk (strata) brutto		672 772	307 851	598 121	399 042
II. Korekty razem		-1 195 456	981 210	-831 027	517 275
1. Amortyzacja		523 296	439 840	271 730	223 805
2. (Zyski) straty z tytułu różnic kursowych		-170 929	-8 560	-72 233	-7 124
3. Odsetki i udziały w zyskach (dywidendy)		75 644	39 467	54 193	12 727
4. (Zysk) strata z działalności inwestycyjnej		-68 536	65 793	-64 664	71 747
5. Zapłacony podatek dochodowy		-336 946	-80 116	-287 050	-42 528
6. Zmiana stanu rezerw i świadczeń pracowniczych		-38 089	41 055	-32 503	-11 285
7. Zmiana stanu zapasów		-403 559	-12 179	91 242	-44 033
8. Zmiana stanu należności i pozostałych aktywów		-900 470	-205 526	-644 323	-199 909
9. Zmiana stanu zobowiązań krótkoterminowych, z wyjątkiem pożyczek i kredytów		-724 207	361 548	-1 024 618	173 953
10. Zmiana stanu rozliczeń międzyokresowych		40 491	-17 146	69 350	-16 035
11. Inne korekty		807 849	357 034	807 849	355 957
III. Przepływy pieniężne netto z działalności operacyjnej		-522 684	1 289 061	-232 906	916 317
B. Przepływy środków pieniężnych z działalności inwestycyjnej					
I. Wpływy		106 966	129 794	22 543	35 567
1. Zbycie aktywów niematerialnych oraz rzeczowych aktywów trwałych		51 040	48 325	19 459	20 876
2. Spłata udzielonych pożyczek		70	94	66	47
3. Odsetki i inne wpływy z aktywów finansowych	14	11	204	11	3
4. Inne wpływy inwestycyjne (fundusze inwestycyjne)	14	55 845	81 171	3 007	14 641
II. Wydatki		493 471	446 639	229 840	218 359

1. Nabycie aktywów niematerialnych oraz rzeczowych aktywów trwałych	492 584	385 265	229 220	206 864
2. Udzielone pożyczki	620	300	620	0
3. Inne wydatki inwestycyjne (fundusze inwestycyjne)	14 267	61 074	0	11 495
III. Przepływy pieniężne netto z działalności inwestycyjnej	-386 505	-316 845	-207 297	-182 792
C. Przepływy środków pieniężnych z działalności finansowej				
I. Wpływy	997 188	46 854	551 253	26 207
1. Wpływy z emisji akcji	0	0	0	0
2. Kredyty i pożyczki	997 188	46 854	551 253	26 207
3. Inne wpływy finansowe	0	0	0	0
II. Wydatki	739 705	841 489	543 922	553 033
1. Dywidendy i inne wypłaty na rzecz właścicieli	326 131	416 795	326 131	416 795
2. Spłaty kredytów i pożyczek	13 163	150 617	6 203	0
3. Płatności zobowiązań z tytułu leasingu finansowego	339 312	225 542	174 744	112 961
4. Odsetki	61 099	48 535	36 844	23 277
5. Inne wydatki finansowe	0	0	0	0
III. Przepływy pieniężne netto z działalności finansowej	257 483	-794 635	7 331	-526 826
D. Przepływy pieniężne z działalności kontynuowanej	-651 706	177 581	-432 872	206 699
E. Przepływy pieniężne netto z działalności zaniechanej	-42 521	147 429	-77 541	144 366
D. Przepływy pieniężne netto, razem	-694 227	325 010	-510 413	351 065
E. Bilansowa zmiana stanu środków pieniężnych, w tym:	-616 806	317 039	-492 155	351 641
- zmiana stanu środków pieniężnych z tytułu różnic kursowych	77 421	-7 971	18 258	576
F. Środki pieniężne na początek okresu	1 316 969	1 276 243	1 133 155	1 250 188
G. Środki pieniężne na koniec okresu	622 742	1 601 253	622 742	1 601 253

ŚRÓDROCZNE SKRÓCONE SKONSOLIDOWANE SPRAWOZDANIE ZE ZMIAN W KAPITALE WŁASNYM

za okres 6 miesięcy zakończony dnia 31 lipca 2022 roku

Sprawozdanie ze zmian w kapitale własnym (w tys. PLN)	Kapitał podstawowy	Akcje własne	Kapitał ze sprzedaży akcji powyżej ich wartości
Stan na 1 lutego 2022 roku	3 705	0	364 315
Podział zysku za 12 m-cy do dnia 31.01.2022	0	0	0
Wypłata dywidendy	0	0	0
Wynagrodzenie płatne akcjami	3	0	0
Transakcje z właścicielami	3	0	0
Zysk netto za I półrocze 2022 zakończone 31 lipca 2022 roku	0	0	0
Różnice kursowe z przeliczenia jednostek zagranicznych	0	0	0
Całkowite dochody ogółem	0	0	0
Stan na 31 lipca 2022 roku	3 708	0	364 315
Stan na 1 lutego 2021 roku	3 705	0	364 315
Pozdział zysku za 12 m-cy do dnia 31.01.2021	0	0	0
Wypłata dywidendy	0	0	0
Wynagrodzenie płatne akcjami	0	0	0
Transakcje z właścicielami	0	0	0
Zysk netto za I półrocze 2021 zakończone 31 lipca 2021 roku	0	0	0
Różnice kursowe z przeliczenia jednostek zagranicznych	0	0	0
Całkowite dochody ogółem	0	0	0
Stan na 31 lipca 2021 roku	3 705	0	364 315

Pozostałe kapitały	Różnice kursowe z przeliczenia jednostek	Zyski zatrzymane	Kapitał własny przypadający jednostce dominującej	Udziały niekontrolujące	Kapitał własny RAZEM
2 345 104	-204 649	763 637	3 272 112	-15	3 272 097
373 171	0	-373 171	0	0	0
0	0	-648 348	-648 348	0	-648 348
0	0	0	3	0	3
373 171	0	-1 021 519	-648 345	0	-648 345
0	0	514 162	514 162	0	514 162
0	260 912	0	260 912	0	260 912
0	260 912	514 162	775 074	0	775 074
2 718 275	56 263	256 280	3 398 841	-15	3 398 826
3 155 123	-265 238	-189 514	3 068 391	-15	3 068 376
2 171	0	-2 171	0	0	0
-833 590	0	0	-833 590	0	-833 590
9 943	0	0	9 943	0	9 943
-821 476	0	-2 171	-823 647	0	-823 647
0	0	480 643	480 643	0	480 643
0	59 851	0	59 851	0	59 851
0	59 851	480 643	540 494	0	540 494
2 333 647	-205 387	288 958	2 785 238	-15	2 785 223



03

**DODATKOWE INFORMACJE I NOTY
DO ŚRÓDROCZNEGO SKRÓCONEGO
SKONSOLIDOWANEGO SPRAWOZDANIA
FINANSOWEGO**

ZA OKRES OD 01.02.2022 DO 31.07.2022

1. INFORMACJE OGÓLNE

Grupa Kapitałowa LPP SA (dalej zwaną „Grupą Kapitałową”, „Grupą”, „GK”) składa się z LPP SA („Jednostka dominująca”, „Spółka”) i spółek zależnych.

Jednostka dominująca jest wpisana do rejestru przedsiębiorców Krajowego Rejestru Sądowego prowadzonego przez Sąd Rejonowy Gdańsk-Północ dla miasta Gdańska, VII Wydział Gospodarczy Krajowego Rejestru Sądowego pod numerem KRS 0000000778.

Czas trwania jednostki dominującej oraz jednostek wchodzących w skład Grupy jest nieoznaczony.

Podstawowym przedmiotem działania Grupy jest:

- sprzedaż detaliczna odzieży;
- sprzedaż hurtowa odzieży.

Niniejsze śródroczne skrócone skonsolidowane sprawozdanie finansowe Grupy za okres 6 miesięcy zakończony 31 lipca 2022 roku zostało przez Zarząd LPP SA zatwierdzone do publikacji w dniu 4 października 2022 roku.

2. ZMIANY W SKŁADZIE GRUPY

W okresie 6 miesięcy zakończonym 31 lipca 2022 roku nastąpiła zmiana w składzie Grupy w stosunku do 31 stycznia 2022 roku polegająca na:

- sprzedaży spółki Re Trading OOO w Rosji;
- założeniu dwóch spółek LPP Albania Ltd w Albanii oraz LPP Italy S.R.L. we Włoszech;
- likwidacji Reserved Fashion BIS, Modne Znamke Doo w Słowenii.

Dokładny opis transakcji sprzedaży spółki Re Trading został przedstawiony w nocie Działalność zaniechana (nota 6).

Nowopowstałe spółki w Albanii i we Włoszech zostały powołane w związku z rozszerzeniem działalności GK LPP SA w zakresie sprzedaży towarów w sklepach stacjonarnych i internetowych w tych krajach.

Spółka Reserved Fashion BIS, Modne Znamke DOO została zamknięta i zlikwidowana z uwagi na zmianę w koncepcji na terenie Słowenii.

3. PODSTAWA SPORZĄDZENIA ŚRÓDROCZNEGO SKRÓCONEGO SKONSOLIDOWANEGO SPRAWOZDANIA FINANSOWEGO ORAZ ISTOTNE ZASADY RACHUNKOWOŚCI

3.1. PODSTAWA SPORZĄDZANIA

Niniejsze śródroczne skrócone skonsolidowane sprawozdanie finansowe zostało sporządzone zgodnie z Międzynarodowym Standardem Rachunkowości nr 34 „Śródroczna Sprawozdawczość Finansowa” zatwierdzonym przez UE („MSR34”).

Śródroczne skrócone skonsolidowane sprawozdanie finansowe nie obejmuje wszystkich informacji oraz ujawnień wymaganych w rocznym sprawozdaniu finansowym i należy je czytać łącznie ze skonsolidowanym sprawozdaniem finansowym Grupy za rok zakończony 31 stycznia 2022 roku zatwierdzonym do publikacji w dniu 20 kwietnia 2022 roku.

Walutą sprawozdawczą niniejszego śródrocznego skróconego skonsolidowanego sprawozdania finansowego jest złoty polski, a wszystkie kwoty wyrażone są w tysiącach złotych polskich, o ile nie podano inaczej.

Śródroczne skrócone skonsolidowane sprawozdanie finansowe Grupy obejmuje okres 6 miesięcy zakończony dnia 31 lipca 2022 roku i zawiera dane porównawcze za okres 6 miesięcy zakończony dnia 31 lipca 2021 roku oraz na dzień 31 stycznia 2022 roku. Sprawozdanie z całkowitych dochodów oraz noty do Sprawozdania z całkowitych dochodów obejmują także dane za II kw. tj. okres 3 miesięcy zakończony dnia 31 lipca 2022 roku oraz dane porównawcze za okres 3 miesięcy zakończony dnia 31 lipca 2021 roku, dane te nie były przedmiotem przeglądu ani badania przez biegłego rewidenta.

Dane zaprezentowane w tym sprawozdaniu za okres 6 miesięcy zakończony 31 lipca 2022 roku zostały poddane przeglądowi półrocznemu przez biegłego rewidenta.

W okresach objętych śródrocznym skróconym skonsolidowanym sprawozdaniem finansowym, do przeliczenia wybranych danych finansowych zastosowano następujące kursy wymiany złotego w stosunku do EUR, ustalane przez Narodowy Bank Polski:

- kurs obowiązujący na ostatni dzień okresu sprawozdawczego: 31.07.2022 to 4,7399 PLN/EUR a 31.01.2022 to 4,5982 PLN/EUR,
- średni kurs w okresie, obliczony jako średnia arytmetyczna kursów obowiązujących na ostatni dzień każdego miesiąca w danym okresie: 01.02.-31.07.2022 to 4,6663 PLN/EUR, 01.02.-31.07.2021 to 4,5434 PLN/EUR.

Śródroczne skrócone skonsolidowane sprawozdanie finansowe zostało sporządzone przy założeniu kontynuowania działalności gospodarczej przez Grupę w dającej się przewidzieć przyszłości i nie zawiera żadnych korekt dotyczących różnych metod wyceny i klasyfikacji aktywów i zobowiązań, które mogłyby zostać uznane za konieczne, gdyby Grupa nie była w stanie kontynuować działalności w dającej się przewidzieć przyszłości.

3.2. ZMIANY SZACUNKÓW I ZAŁOŻEŃ

Przy sporządzaniu śródrocznego skróconego skonsolidowanego sprawozdania finansowego Zarząd Spółki dominującej kieruje się osądem przy dokonywaniu szacunków i założeń, które mają wpływ na stosowane zasady rachunkowości oraz prezentowane wartości aktywów, zobowiązań, przychodów i kosztów. Faktycznie zrealizowane wartości mogą się różnić od szacowanych przez Zarząd.

Informacje o szacunkach i założeniach, które są znaczące dla sprawozdania finansowego zostały zaprezentowane w skonsolidowanym sprawozdaniu finansowym za rok obrotowy zakończony 31 stycznia 2022 roku. Ponadto Grupa zaprezentowała w niniejszym skróconym śródrocznym skonsolidowanym sprawozdaniu finansowym wpływ dokonanych założeń Zarządu na szacunek odpisów aktualizujących (nota 7, 11 i 12) oraz przychodów z umów z klientami (nota 7).

Zarząd podkreśla, że wszelkie szacunki dotyczące transakcji sprzedaży spółki Re Trading OOO wykazane w notach 6, 7 i 8 są obciążone niepewnością związaną ze skutkami działań wojennych prowadzonych przez Rosję. Szacunki dotyczące wartości aktywów związanych z rynkiem rosyjskim przeprowadzone zostały według najlepszej wiedzy Zarządu. Zmiana sytuacji gospodarczej i ekonomicznej w Rosji może skutkować w przyszłości zmianami szacunków Zarządu w zakresie ryzyk związanych z tymi aktywami

3.3. ZASADY RACHUNKOWOŚCI

Niniejsze śródroczne skrócone skonsolidowane sprawozdanie finansowe zostało sporządzone zgodnie z zasadami rachunkowości, które zostały zaprezentowane w ostatnim skonsolidowanym sprawozdaniu finansowym Grupy za rok zakończony 31 stycznia 2022 roku.

3.4. KOREKTY BŁĘDÓW ORAZ ZMIANA ZASAD RACHUNKOWOŚCI

W śródrocznym skróconym skonsolidowanym sprawozdaniu finansowym nie miała miejsca korekta błędów ubiegłych lat jak i również zmiana zasad rachunkowości.

4. SEZONOWOŚĆ DZIAŁALNOŚCI

Sezonowość w sprzedaży jest zjawiskiem dotyczącym całości rynku odzieżowego tak w Polsce jak i poza granicami. Zazwyczaj marża brutto uzyskiwana w okresie sprzedaży nowej kolekcji w regularnych cenach jest wyższa od marży notowanej w okresie wyprzedaży kolekcji. Taka sytuacja wpływa na dysproporcje w wysokości marż uzyskiwanych w poszczególnych kwartałach kalendarzowego roku (największe w drugim i czwartym kwartale, najmniejsze w pierwszym i trzecim). Aby uniknąć dużych różnic w marżach pomiędzy kwartałami, Grupa zmieniła rok obrotowy dostosowując go do kalendarza kolekcji a tym samym niwelując wpływ wyprzedaży i sezonowości na marże poszczególnych kwartałów roku.

5. SEGMENTY OPERACYJNE

Grupa Kapitałowa LPP SA prowadzi jeden rodzaj działalności (jeden segment branżowy, który uznano za podstawowy). Zastosowano podział na dwa segmenty geograficzne: działalność na terenie Unii Europejskiej i poza nią. Podział na segmenty geograficzne oparto o kryterium lokalizacji aktywów Grupy.

Przychody oraz wyniki finansowe dotyczące segmentów geograficznych za okres od 1 lutego 2022 roku do 31 lipca 2022 roku oraz za okres porównywalny zostały przedstawione w poniższych tabelach.

01.02 - 31.07.2022 (w tys. PLN)	Kraje Unii Europejskiej	Pozostałe kraje	Korekty konsolidacyjne	Wartości nieprzy- pisane do segmentów	Suma
Sprzedaż zewnętrzna	6 838 608	536 188	0	0	7 374 796
Sprzedaż między segmentami	228 710	0	-228 710	0	0
Pozostałe przychody operacyjne	20 689	8 495	0	0	29 184
Przychody ogółem	7 088 007	544 683	-228 710	0	7 403 980
Koszty operacyjne ogółem, w tym	6 016 983	588 920	-192 084	383 630	6 797 449
Koszty sprzedaży towarów między segmentami	178 209	0	-178 209	0	0
Pozostałe koszty operacyjne	91 979	2 191	0	0	94 170
Zysk (strata) z działalności operacyjnej	979 045	-46 428	-36 626	-383 630	512 361
Przychody finansowe	0	0	0	0	238 808
Koszty finansowe	0	0	0	0	78 397
Zysk (strata) przed opodatkowaniem	0	0	0	0	672 772
Podatek dochodowy	0	0	0	0	107 929
Zysk netto z działalności kontynuowanej	0	0	0	0	564 843
Zysk (strata) netto z działalności zaniechanej	0	0	0	0	-50 681
Zysk (strata) netto przypadający Akcjonariuszom Jednostki Dominującej	0	0	0	0	514 162

01.02 - 31.07.2021 (przekształcony) (w tys. PLN)	Kraje Unii Europejskiej	Pozostałe kraje	Korekty konsolidacyjne	Wartości nieprzy- pisane do segmentów	Suma
Sprzedaż zewnętrzna	4 386 740	418 787	0	0	4 805 527
Sprzedaż między segmentami	200 941	0	-200 941	0	0
Pozostałe przychody operacyjne	23 936	2 954	0	0	26 890
Przychody ogółem	4 611 617	421 741	-200 941	0	4 832 417
Koszty operacyjne ogółem, w tym	3 938 114	401 203	-155 242	226 035	4 410 110
Koszty sprzedaży towarów między segmentami	164 227	0	-164 227	0	0
Pozostałe koszty operacyjne	65 918	3 117	0	0	69 035
Zysk (strata) z działalności operacyjnej	607 585	17 421	-45 699	-226 035	353 272
Przychody finansowe	0	0	0	0	13 153
Koszty finansowe	0	0	0	0	58 574
Zysk/strata przed opodatkowaniem	0	0	0	0	307 851
Podatek dochodowy	0	0	0	0	80 983
Zysk netto z działalności kontynuowanej	0	0	0	0	226 868
Zysk/strata netto z działalności zaniechanej	0	0	0	0	253 775
Zysk/strata netto przypadający Akcjonariuszom Jednostki Dominującej	0	0	0	0	480 643

6. DZIAŁALNOŚĆ ZANIECHANA

W dniu 24 lutego 2022 roku, wojska Federacji Rosyjskiej zaatakowały Ukrainę, rozpoczynając wojnę. Spółka LPP SA zawiesiła działalność operacyjną swojej spółki zależnej – LPP Ukraina, aby zapewnić bezpieczeństwo pracowników na obszarach objętych działaniami wojennymi (RB nr 06/2022 z 28 lutego 2022 roku). Równocześnie LPP SA zaczęło ściśle monitorować sytuację na rynku rosyjskim oraz zmianę stosunków międzynarodowych wynikających z rozpoczęcia wojny przez Rosję, skutkującą wprowadzeniem sankcji i ograniczeń w stosunkach handlowych pomiędzy UE i Rosją. W rezultacie, w dniu 4 marca 2022 roku, spółka LPP SA podjęła decyzję o zawieszeniu działalności operacyjnej w Rosji (RB nr 12/2022 z 4 marca 2022 roku). Początkowo wstrzymane zostało działanie sklepu internetowego w Rosji, a w kolejnych dniach sukcesywnie zamykano sklepy stacjonarne. W dniu 28 kwietnia 2022 roku, LPP SA podjęło ostateczną decyzję o rezygnacji z działalności handlowej w Rosji i postanowiło sprzedać swoje spółki rosyjskie: Re Trading OOO oraz LLC Re Development (RB nr 17/2022 z 28 kwietnia 2022 roku).

W dniu 19 maja 2022 roku, LPP SA zdecydowało o sprzedaży spółki Re Trading OOO inwestorowi z Azji (RB nr 19/2022 z 19 maja 2022 roku) oraz o postawieniu w stan likwidacji spółki LLC Re Development. W dniu 23 maja 2022 roku podpisano z inwestorem umowę sprzedaży 100% udziałów spółki Re Trading OOO, co zostało potwierdzone i uprawomocnione decyzją sądu rosyjskiego, właściwego dla siedziby spółki, w dniu 30 czerwca 2022 roku. Na mocy podpisanej umowy, inwestor nie ma prawa do używania znaków towarowych marek LPP na terenie Rosji. W związku z faktem, że działalność spółki Re Trading OOO stanowiła dla GK LPP SA istotny, odrębny obszar geograficzny i transakcja sprzedaży została umocowana w prawie, z dniem 30 czerwca 2022 roku spółka LPP SA utraciła kontrolę nad spółką Re Trading OOO to wyniki generowane w trakcie roku obrotowego przez spółkę zostały ujęte jako działalność zaniechana. Przy ocenie sprawowania kontroli, opierając się na zapisach MSSF 10, LPP SA sprzedając cały pakiet udziałów Re Trading OOO zatwierdziła wycofanie i zbycie inwestycji w formie spółki zależnej. Umowa sprzedaży zawiera opcję (wyłącznie po stronie kupującego), umożliwiającą odsprzedaż spółki do LPP SA do końca 2026 roku, jeżeli w ocenie inwestora, warunki prowadzenia działalności gospodarczej w Rosji nie zapewnią spółce Re Trading możliwości kontynuowania tejże działalności przy osiągnięciu zysku. W umowie

sprzedaży zostały zawarte klauzule zakazujące LPP SA jakiegokolwiek wpływu na powoływanie ani zatwierdzanie członków kluczowego personelu Re Trading jak i na proces wyboru członków organu zarządzającego. Kluczową kadrą kierowniczą Re Trading nie mogą być obecni ani byli pracownicy LPP SA oraz osoby związane z LPP SA. W ramach umowy sprzedaży strony przewidziały również okres przejściowy, w którym LPP SA zobowiązało się do wsparcia inwestora w procesach zakupu towarów, logistycznych i informatycznych. W ocenie LPP SA wsparcie to nie spełnia warunków sprawowania władzy w rozumieniu wymogów kontroli określonych w MSSF 10.

Na dzień sprzedaży spółki Re Trading OOO, wartość księgowa posiadanych udziałów przez LPP SA wynosiła 912,9 mln PLN. Przychód ze sprzedaży spółki zależnej wyniósł 135,5 mln USD (równowartość 600,8 mln PLN wg kursu na dzień transakcji). Spółka zdyskontowała transakcję sprzedaży wykorzystując do tego model CAPM. Wskaźnik dyskonta wyniósł 22,59%. Po zdyskontowaniu transakcji sprzedaży wartość przychodu wyniosła 296,2 mln PLN. Na poziomie jednostkowym, spółka LPP SA odnotowała stratę ze zbycia działalności zaniechanej w wysokości 616,7 mln PLN, co zostało zaprezentowane w Raporcie jednostkowym LPP SA, w odrębnej pozycji Sprawozdania z całkowitych dochodów jako Zysk/Strata na sprzedaży jednostek zależnych.

Na dzień bilansowy, 31 lipca 2022 roku, zdyskontowana wartość należności ze sprzedaży spółki wyniosła 323,7 mln PLN (wyceniona według kursu na dzień bilansowy) i została zaprezentowana w Sprawozdaniu z sytuacji finansowej, w pozycji Należności długoterminowe. Zgodnie z umową termin zapłaty za sprzedaż spółki został odroczoney w czasie w ustalonych proporcjach maksymalnie do 2026 roku.

Szczegółowe wartości dotyczące wyceny transakcji zbycia spółki Re Trading OOO zostały wykazane w tabeli poniżej:

(w tys. PLN)	Wartości
Wartość przychodu wg umowy wg kursu dn. transakcji	600 799
Dyskonto uwzględniające ryzyko kraju	-304 535
Zdyskontowana wartość przychodu	296 264
Różnice kursowe	27 468
Zdyskontowana wartość należności	323 732

Wartość aktywów netto spółki zależnej według stanu na moment sprzedaży wyniosła 642,8 mln PLN. Strata na utracie kontroli nad spółką wyniosła 346,6 mln PLN w wynikach skonsolidowanych GK LPP i została wykazana w odrębnej pozycji

Sprawozdania z całkowitych dochodów jako Działalność zaniechana.

Kalkulacja straty na utracie kontroli została zaprezentowana w tabeli poniżej:

Kalkulacja straty na utracie kontroli (w tys. PLN)	Wartości
Wartość przychodu wg umowy wg kursu dn. transakcji	600 799
Dyskonto uwzględniające ryzyko kraju	-304 535
Zdyskontowana wartość przychodu	296 264
Wartość udziałów sprzedanych	-912 993
Podatek odroczony między zdyskontowaną wartością a z umowy	57 862
Różnice kursowe z przeliczeń	86 506
Zrealizowana marża	125 737
Strata na utracie kontroli	-346 624

W pozycji Działalność zaniechana Grupa wykazała zarówno stratę na zbyciu spółki Re Trading w kwocie 346,6 mln PLN jak i wyniki spółki Re Trading za okres od lutego do czerwca 2022 roku w kwocie 295,9 mln PLN (obejmujące między innymi: zysk

ze sprzedaży w wysokości 459,4 mln PLN oraz odwrócenie odpisu na nierentowne salony w wysokości 402,8 mln PLN).

Przychody, koszty oraz wyniki działalności zaniechanej:

	NARASTAJĄCO		II KWARTAŁ	
	2022	2021	2022	2021
	01.02 - 31.07	01.02 - 31.07	01.05 - 31.07	01.05 - 31.07
Sprawozdanie z całkowitych dochodów (w tys. PLN)				
Przychody z działalności operacyjnej	943 213	1 206 665	595 956	669 232
Pozostałe przychody operacyjne (odpis aktualizujący na sklepy)	402 840	0	116 023	0
Koszty działalności operacyjnej	954 954	877 735	661 617	489 933
Koszty finansowe netto	31 823	18 631	8 625	9 297
Zysk (strata) brutto na sprzedaży	359 276	310 299	41 737	170 002
Podatek dochodowy	63 333	56 524	-13 543	17 696
Zysk (strata) netto	295 943	253 775	55 280	152 306
Zysk (strata) ze zbycia działalności zaniechanej	-346 624	0	-346 624	0
Zysk (strata) netto z działalność zaniechanej	-50 681	253 775	-291 344	152 306

Przepływy z działalności zaniechanej:

Sprawozdanie z przepływów pieniężnych	NARASTAJĄCO		II KWARTAŁ	
	2022	2021	2022	2021
	01.02 - 31.07	01.02 - 31.07	01.05 - 31.07	01.05 - 31.07
Przepływy z działalności operacyjnej	125 241	493 716	35 343	462 206
Przepływy z działalności inwestycyjnej	-105 549	-148 578	-38 032	-76 454
Przepływy z działalności finansowej	-62 213	-197 709	-74 852	-241 386
Zmiana środków pieniężnych netto dotyczących działalności zaniechanej	-42 521	147 429	-77 541	144 366

7. PRZYCHODY Z UMÓW Z KLIENTAMI

Tabela poniżej przedstawia przychody z tytułu umów z klientami w podziale na kategorie, które odzwierciedlają sposób, w jaki czynniki ekonomiczne wpływają na charakter, kwotę, termin płatności oraz niepewność przychodów i przepływów pieniężnych.

(w tys. PLN)	I PÓŁROCZE		II KWARTAŁ	
	2022	2021	2022	2021
	01.02 - 31.07	01.02 - 31.07 (przekształcony)	01.05 - 31.07	01.05 - 31.07 (przekształcony)
Rodzaj sprzedaży				
Sprzedaż towarów, w tym:				
<i>E-commerce</i>	7 374 240	4 805 347	4 340 200	2 990 133
Sprzedaż usług	2 212 763	1 681 939	1 224 622	748 217
	556	180	366	98
Razem	7 374 796	4 805 527	4 340 566	2 990 231
Brand				
Reserved	2 660 434	2 018 776	1 582 324	1 240 209
Cropp	613 084	496 776	389 970	334 439
House	567 035	472 339	354 234	320 797
Mohito	572 585	402 425	309 168	263 289
Sinsay	2 888 545	1 370 467	1 685 252	791 447
Pozostałe	73 114	44 745	19 619	40 049
Razem	7 374 796	4 805 527	4 340 566	2 990 231

Należności z tytułu dostaw i usług i pozostałych należności

Grupa LPP sprzedaje odzież i akcesoria w sklepach stacjonarnych oraz internetowych w Polsce i za granicą do klienta docelowego za gotówkę lub

kartę płatniczą. Taki model biznesowy powoduje, że stan należności jest relatywnie niski. W ramach należności z tytułu dostaw i usług wykazywane są rozrachunki z tytułu sprzedaży hurtowej.

Odpisy z tytułu utraty wartości

W okresie 6 miesięcy zakończonym 31 lipca 2022 roku Grupa ujęła zmiany w odpisach aktualizujących wartość należności w odniesieniu do wszelkich należności lub aktywów z tytułu umów z klientami.

Zmiany dokonane w bieżącym okresie jak i w okresie porównawczym zostały przedstawione poniżej w tabeli.

Odpisy aktualizujące wartość należności (w tys. PLN)	2022	2021
	01.02-31.07	01.01-31.07
Stan na początek okresu	24 051	38 334
Odpisy utworzone w okresie	51 797	5 385
Odpisy odwrócone w okresie	1 082	13 522
Różnice kursowe z przeliczenia	300	223
Stan na koniec okresu	75 066	30 420

W ramach wewnątrzgrupowych umów dystrybucyjnych, Spółka LPP SA zaopatruje spółki zależne w towar najnowszych kolekcji, do sprzedaży klientom na lokalnych rynkach. Do wybuchu wojny w Ukrainie, LPP SA dostarczało standardowo towar do spółki Re Trading OOO w Rosji. Po zamknięciu sklepów rosyjskich, spółka Re Trading OOO wstrzymała płatności za towar do Polski. Po sprzedaży spółki rosyjskiej, na podstawie podpisanej umowy, spółka LPP SA powinna otrzymać od spółki Re Trading OOO całość zapłaty za towar dostarczony przed wybuchem wojny do tej spółki, na podstawie wcześniej wystawionych faktur. Porozumienie przewiduje otrzymanie całości należnych kwot najpóźniej do maja 2023 roku. Do dnia bilansowego, spółka LPP SA otrzymała ponad 25% zaległych należności, a płatności są regulowane regularnie co tydzień, w tempie szybszym, niż przewidywał zatwierdzony harmonogram spłat.

Na pozostałą do spłaty kwotę należności handlowych od spółki rosyjskiej, biorąc pod uwagę ryzyko kredytowe, w okresie sprawozdawczym zakończonym 31 lipca 2022 roku Grupa zawiązała odpisy aktualizujące w wysokości 40 052 tys. PLN. Wartość zawiązanych odpisów aktualizujących wynikał głównie z faktu, że po sprzedaży spółki Re Trading OOO, należności od tej spółki zostały zakwalifikowane jako należności od zewnętrznego kontrahenta. Opis transakcji sprzedaży spółki Re Trading został opisany w nocie 6 Działalność zaniechana.

8. POZOSTAŁE PRZYCHODY I KOSZTY OPERACYJNE

W ramach pozostałych przychodów operacyjnych Grupa wykazuje między innymi: 3 097 tys. PLN dotacji uzyskanych w okresie sprawozdawczym i dofinansowujących wynagrodzenia pracowników i składki ubezpieczeniowe do wynagrodzeń (w okresie 6 miesięcy zakończonym 31 lipca 2021 roku: 17 852 tys. PLN) oraz 8 245 tys. PLN zysku z likwidacji umów pod MSSF16 (w okresie 6 miesięcy zakończonym 31 lipca 2021 roku: 3 335 tys. PLN).

W pozostałych kosztach operacyjnych najistotniejsza wartość dotyczy nadwyżki utworzenia odpisów nad ich odwróceniem dla należności handlowych (głównie należności od spółki rosyjskiej Re Trading OOO) w wysokości 50 994 tys. PLN (w okresie 6 miesięcy zakończonym 31 lipca 2021 roku: 3 461 tys. PLN). Dokładny opis metodologii rozpoznania odpisów aktualizujących wartość należności został opisany w nocie 7. Opierając się na racjonalnych założeniach Zarząd zdecydował się na rozpoznanie odpisu na część niezapłaconych faktur.

Następnymi istotnymi pozycjami w pozostałych kosztach operacyjnych są straty w majątku trwałym i obrotowym w kwocie 22 960 tys. PLN (w okresie 6 miesięcy zakończonym 31 lipca 2021 roku: 8 390 tys. PLN) oraz darowizny przekazane w ramach działań pomocy dla osób z Ukrainy w wysokości 8 208 tys. PLN (w okresie 6 miesięcy zakończonym 31 lipca 2021 roku: 409 tys. PLN).

9. PRZYCHODY I KOSZTY FINANSOWE

Przychody finansowe (w tys. PLN)	I PÓŁROCZE		II KWARTAŁ	
	2022	2021 przekształ- cony	2022	2021 przekształ- cony
	01.02 - 31.07	01.02 - 31.07	01.05 - 31.07	01.05 - 31.07
Odsetki	4 804	1 835	4 569	1 583
Wycena jednostek uczestnictwa w funduszach	3 821	156	1 295	112
Dywidendy	10	6	10	6
Inne przychody finansowe, w tym:	230 173	11 156	230 173	2 579
- saldo różnic kursowych	229 289	0	229 289	0
- korekta zobowiązania leasingowego	839	11 156	839	2 579
Razem przychody finansowe	238 808	13 153	236 047	4 280

Koszty finansowe (w tys. PLN)	I PÓŁROCZE		II KWARTAŁ	
	2022	2021 przekształ- cony	2022	2021 przekształ- cony
	01.02 - 31.07	01.02 - 31.07	01.05 - 31.07	01.05 - 31.07
Koszty z tytułu odsetek - kredyty	26 212	5 146	18 048	1 313
Koszty z tytułu odsetek - obligacje	4 106	2 019	4 106	2 019
Koszty z tytułu odsetek - budżetowe i pozostałe	11 363	595	6 315	403
Koszty z tytułu odsetek - zobowiązania z tytułu leasingu	35 781	45 214	17 602	22 637
Prowizje bankowe	935	1 563	299	830
Inne koszty finansowe, w tym:	0	4 037	-13 099	-6 253
- saldo różnic kursowych	0	4 037	-7 697	-6 253
Razem koszty finansowe	78 397	58 574	33 271	20 949

10. PODATEK DOCHODOWY

Główne składniki obciążenia podatkowego Grupy za okres od 01.02.2022 do 31.07.2022 roku oraz okres porównywalny przedstawione zostały w tabeli.

Podatek dochodowy (w tys.PLN)	I PÓŁROCZE		II KWARTAŁ	
	2022	2021 przekształ- cony	2022	2021 przekształ- cony
	01.02 - 31.07	01.02 - 31.07	01.05 - 31.07	01.05 - 31.07
Bieżący podatek dochodowy	121 111	116 822	88 411	102 782
Opodatkowanie zagranicznych spółek kontrolowanych	0	28 268	0	28 268
Odroczony podatek dochodowy	-13 182	-64 107	-27 826	-38 797
Razem	107 929	80 983	60 585	92 253

11. RZECZOWE AKTYWA TRWAŁE

KUPNO I SPRZEDAŻ

W okresie 6 miesięcy zakończonym 31 lipca 2022 roku Grupa nabyła rzeczowe aktywa trwałe o wartości 626 979 tys. PLN (w okresie 6 miesięcy zakończonym 31 lipca 2021 roku: 547 264 tys. PLN). Były to głównie inwestycje związane z budową nowych sklepów, ale też z budową nowej części centrum logistycznego w Pruszczu Gdańskim oraz biur w Gdańsku.

W okresie 6 miesięcy zakończonym 31 lipca 2022 roku Grupa sprzedała rzeczowe aktywa trwałe o wartości netto 310 tys. PLN (w okresie 6 miesięcy zakończonym 31 lipca 2021 roku: 1 080 tys. PLN) uzyskując zysk netto na sprzedaży 75 tys. PLN (2021 rok: strata 639 tys. PLN).

ODPISY Z TYTUŁU UTRATY WARTOŚCI

W okresie zakończonym 31 lipca 2022 roku Grupa rozpoznała dodatkowy odpis z tytułu utraty wartości środków trwałych w wysokości 338 tys. PLN (w okresie 6 miesięcy zakończonym 31 lipca 2021 roku: 53 095 tys. PLN). Jednocześnie w 2022 roku miało miejsce rozwiązanie odpisu częściowo poprzez jego wykorzystanie w wysokości 7 769 tys. PLN oraz rozwiązanie w wysokości 4 283 tys. PLN z uwagi na zniknięcie przesłanek (w okresie 6 miesięcy zakończonym 31 lipca 2021 roku również miało miejsce rozwiązanie odpisu w wysokości 2 268 tys. PLN przez jego wykorzystanie oraz rozwiązanie w wysokości 1 746 tys. PLN w związku z zniknięciem przesłanek). W Sprawozdaniu z całkowitych dochodów nadwyżka rozwiązania odpisów nad ich zawiązaniem wykazana została w pozycji Pozostałe przychody operacyjne w kwocie 3 945 tys. PLN.

ZOBOWIĄZANIE UMOWNE DO NABYCIA RZECZOWEGO MAJĄTKU TRWAŁEGO

Na dzień bilansowy Grupa posiada zobowiązania umowne do nabycia rzeczowego majątku trwałego w kwocie 104 805 tys. PLN.

Na powyższą kwotę tę składały się :

- Zobowiązania związane z budową sklepów LPP - 39 332 tys. PLN
- Zobowiązania z tytułu kontraktów na rozbudowę centrów logistycznych - 12 182 tys. PLN
- Zobowiązania z tytułu kontraktów na budowę budynków biurowych - 53 291 tys. PLN.

W okresach porównawczych wielkość ta kształtowała się następująco:

- 31.07.2021 - kwota 261 101 tys. PLN
- 31.01.2022 - kwota 99 093 tys. PLN

12. ZAPASY

W okresie 6 miesięcy zakończonym 31 lipca 2022 roku, Grupa odwróciła odpisy aktualizujące wartości zapasów w kwocie 15 501 tys. PLN (w okresie 6 miesięcy zakończonym 31 lipca 2021 roku dokonała zawiązania w kwocie 149 691 tys. PLN). Kwota ta została ujęta w pozycji „Koszt własny sprzedaży”.

Na wartość zapasów składają się głównie towary handlowe. Szczegółową strukturę zapasów przedstawiono w tabeli poniżej:

Zapasy - wartość bilansowa (w tys. PLN)	31.07.2022	31.01.2022
Materiały	19 177	31 726
Towary	4 376 107	3 784 283
Aktywa z tytułu prawa do zwrotu	49 819	48 104
Razem	4 445 103	3 864 113

13. DEPOZYTY

Depozyty i fundusze inwestycyjne (w tys.PLN)	31.07.2022	31.01.2022
Jednostki uczestnictwa w funduszach	677 136	649 999
Kaucje	200 000	200 000
Depozyt zabezpieczający	510 225	452 695
Depozyty i fundusze inwestycyjne	1 387 361	1 302 694

W okresie sprawozdawczym Grupa nabyła jednostki uczestnictwa w funduszach rynku pieniężnego. W Sprawozdaniu z przepływów pieniężnych Grupa w działalności inwestycyjnej wykazuje nabycie w kwocie 267 tys. PLN oraz wykupienie funduszy w wysokości 25 755 tys. PLN. Wartość straty poniesionej w wyniku wykupu jednostek wyniosła 4 252 tys. PLN i została wykazana w pozycji Zysk/strata z działalności inwestycyjnej w części operacyjnej. Wycena wyżej wymienionych instrumentów mieści się w poziomie 2 hierarchii wartości godziwej w odniesieniu do jednostek uczestnictwa w funduszach nienotowanych.

W związku z podpisanymi umowami faktoringowymi, opisanymi szczegółowo w nocie 16, LPP SA wpłaciła kaucję w wysokości 200 mln PLN w celu zabezpieczenia roszczeń faktora oraz zabezpieczyła depozyt w wysokości 510 mln PLN.

14. POZOSTAŁE AKTYWA FINANSOWE

w tys.PLN	31.07.2022	31.01.2022
Aktywa trwałe		
Należności pozostałe	7 355	18 494
Pożyczki udzielone	69	120
Pozostałe aktywa finansowe długoterminowe	7 424	18 614
Aktywa obrotowe		
Należności pozostałe	151 935	0
Należności od operatorów kart płatniczych	109 402	36 875
Pożyczki udzielone	751	155
Wycena kontraktów terminowych typu forwardów	97 609	23 540
Pozostałe aktywa finansowe krótkoterminowe	359 697	60 570
Pozostałe aktywa finansowe razem	367 121	79 184

Wycena wyżej wymienionych instrumentów mieści się w poziomie 2 hierarchii wartości godziwej.

15. KAPITAŁ PODSTAWOWY

Kapitał podstawowy Grupy to kapitał akcyjny jednostki dominującej.

Na dzień 31 lipca 2022 roku kapitał ten wynosił 3 708 tys. PLN i uległ zmianie w porównaniu z wartością na 31 stycznia 2022 roku o kwotę 3 tys. PLN. Zmiana dotyczyła wyemitowania nowej serii akcji M w związku z rozliczeniem programu motywa-

cyjnego za rok obrotowy zakończony 31 stycznia 2022 roku. Kapitał Spółki podzielony był na 1 854 241 akcji o wartości nominalnej 2 PLN każda.

Struktura własności kapitału zakładowego jednostki dominującej na dzień 31 lipca 2022 roku została zaprezentowana w tabeli poniżej.

Akcjonariusz	Liczba posiadanych akcji (w szt.)	Udział w kapitale zakładowym	Liczba głosów na WZA	Udział w ogólnej liczbie głosów na WZA	Wartość nominalna udziałów
Fundacja Semper Simul*	578 889	31,2%	1 978 889	60,8%	1 157 778
Fundacja Sky**	227 898	12,3%	227 898	7,0%	455 796
Pozostali akcjonariusze	1 047 454	56,5%	1 047 454	32,2%	2 094 908
Razem	1 854 241	100,0%	3 254 241	100,0%	3 708 482

*Fundacja Semper Simul - fundacja związana blisko z Panem Markiem Piechockim (art.3 ust 1 pkt 26 lit.d MAR)

**Fundacja Sky - fundacja związana z Panem Jerzym Lubiańcem - współzałożycielem LPP SA

16. KREDYTY BANKOWE I ZOBOWIĄZANIA HANDLOWE

W okresie bilansowym LPP SA oraz spółki w Grupie Kapitałowej podpisały i uruchomiły dwie umowy kredytowe. Jedna umowa dotyczy kredytu inwestycyjnego, którego wartość na dzień bilansowy wyniosła 199 217 tys. PLN. Koszt kredytu jest ustalony według stopy WIBOR 1 miesięczny plus marża banku. W tym samym okresie został uruchomiony kredyt rewalwingowy na kwotę 45 mln USD. Wartość kredytu na dzień bilansowy wyniosła 208 642 tys. PLN. Koszt kredytu jest ustalony według stopy referencyjnej Sofr plus marża banku.

Na dzień bilansowy 31 lipca 2022 roku wartość zobowiązań, w tym handlowych, wyniosła 5 685 862 tys. PLN i uległa zwiększeniu o około 14% w porównaniu ze stanem na 31 stycznia 2022 roku. Wzrost ten jest wynikiem zwiększenia zakupów w związku z otwieraniem i zatowarowaniem nowych sklepów, zarówno stacjonarnych jak i e-commerce oraz w wyniku wzrostu kursu dolara. Na dzień 31 lipca 2022 roku Grupa posiadała zobowiązania handlowe (zarówno wyrażone w PLN jak i denominowane w walutach obcych, głównie w USD) w łącznej wysokości 3 663 313 tys. PLN wobec banków HSBC, Santander Polska SA, PEKAO SA oraz BNP Paribas z tytułu programów finansowania dostawców, tj. faktoringu odwrotne-

go, w ramach którego po przedstawieniu faktury z tytułu dokonanych zakupów, bank faktor spłaca zobowiązania wobec dostawcy zgodnie z ustalonym wcześniej terminem. Łączne limity jakie Grupa posiada w wymienionych bankach w zakresie faktoringu odwrotnego wynoszą 890 mln PLN oraz 50 mln USD - ustalone do dnia 30.06.2023, 250 mln PLN - ustalone do dnia 25.12.2023 oraz 632,5 mln USD - ustalone na czas nieokreślony. W związku z limitami faktoringowymi Grupa wpłaciła kaucję w wysokości 200 mln PLN w celu zabezpieczenia roszczeń jednego faktora oraz zabezpieczyła depozyt w wysokości 510 mln PLN zdeponowany na rachunku innego faktora. Ewentualne zwolnienie bądź zmniejszenie depozytu lub kaucji będzie równoznaczne z obniżeniem limitu umowy faktoringu odwrotnego i potrzebą uregulowania zobowiązań w tej samej kwocie

17. DYWIDENDY WYPŁACONE I ZAPROPONOWANE DO WYPŁATY

WZA LPP SA w dniu 20 maja 2022 roku uchwałą nr 18 podjęło decyzję o przeznaczeniu części zysku utworzonego z lat poprzednich na wypłatę dywidendy w kwocie 648 348 050 PLN. Dzień dywidendy ustalono na 30 maja 2022 roku, natomiast wypłata została ustalona w dwóch transzach: 6 czerwca 2022 roku i 30 sierpnia 2022

roku. Wielkość kwoty dywidendy przypadająca na jedną akcję wyniosła 350,00 PLN.

W okresie porównawczym ZWZ LPP SA w dniu 29 czerwca 2021 roku uchwałą nr 17 podjęło decyzję o przeznaczeniu części zysku utworzonego z lat poprzednich na wypłatę dywidendy w kwocie 833 590 350 PLN. Dzień dywidendy ustalono na 6 lipca 2021 roku, natomiast wypłata została ustalona w II transzach: 20 lipca 2021 roku i 6 października 2021 roku. Wielkość kwoty dywidendy przypadająca na jedną akcję wyniosła 450,00 PLN.

18. ZOBOWIĄZANIA I AKTYWA WARUNKOWE

W I półroczu 2022 roku spółki wchodzące w skład Grupy Kapitałowej LPP SA korzystały z gwarancji bankowych na zabezpieczenie zapłaty czynszu z tytułu najmu powierzchni pod sklepy firmowe, powierzchnie biurowe, magazyn.

Na dzień 31 lipca 2022 roku łączna wartość gwarancji bankowych wystawionych na zlecenie i odpowiedzialności LPP SA wyniosła ok. 297 296 tys. PLN, z czego:

- Wartość gwarancji wystawionych z tytułu zabezpieczenia umów zawartych przez LPP SA w kwocie 91 450 tys. PLN
- Wartość gwarancji wystawionych z tytułu zabezpieczenia umów zawartych przez jednostki powiązane objęte konsolidacją w kwocie 191 503 tys. PLN
- Wartość gwarancji wystawionych z tytułu zabezpieczenia umów wynajmu powierzchni magazynowych i biurowych zawartych przez LPP SA w kwocie 14 343 tys. PLN.

W I półroczu 2022 roku Spółka również otrzymała gwarancje. Gwarancje te stanowiły zabezpieczenie płatności od kontrahenta. Ich wartość na dzień 31 lipca 2022 roku wyniosła 17 155 tys. PLN. W dniu 31 lipca 2022 roku wartość poręczeń udzielonych przez spółkę dominującą wyniosła 261 083 tys. PLN. W opinii Zarządu istnieje znikome prawdopodobieństwo wypływu środków finansowych wykazanych w zobowiązaniach pozabilansowych/warunkowych. Istotą tych zobowiązań jest w przeważającej liczbie przypadków gwarantowanie płatności czynszów najmu podmiotów z GK LPP SA. W okresie sprawozdawczym Emitent ani jednostka zależna nie udzieliła poręczeń kredytu lub pożyczki ani nie udzieliła gwarancji – łącznie jednemu podmiotowi lub jednostce zależnej od tego podmiotu, o wartości przekraczającej 10,0% kapitałów własnych Emitenta.

19. TRANSAKCJE Z JEDNOSTKAMI POWIĄZANYMI

Za jednostki powiązane wobec Grupy uznaje się:

- osoby wchodzące w skład kluczowego personelu kierowniczego Grupy Kapitałowej LPP SA oraz bliscy członkowie ich rodzin,
- podmioty, w których osoby zaliczone do kluczowego personelu lub ich bliscy członkowie rodzin sprawują kontrolę lub na które wywierają znaczący wpływ, w znaczeniu zgodnym z MSR 24.

19.1. WYNAGRODZENIA KADRY KIEROWNICZEJ LPP SA

Do kluczowego personelu kierowniczego Spółka zalicza członków Zarządu oraz Rady Nadzorczej jednostki dominującej.

Wartość krótkoterminowych świadczeń członków Zarządu jednostki dominującej, wypłaconych w okresie od 1 lutego do 31 lipca 2022 roku wyniosła 2 927 tys. PLN (w okresie 6 miesięcy zakończonym 31 lipca 2021 roku: 2 438 tys. PLN).

Wartość krótkoterminowych świadczeń członków Rady Nadzorczej jednostki dominującej, wypłaconych w okresie od 1 lutego do 31 lipca 2022 roku wyniosła 77 tys. PLN. (w okresie 6 miesięcy zakończonym 31 lipca 2021 roku: 88 tys. PLN).

20. SPRAWY SĄDOWE

LPP SA nie jest stroną postępowania przed sądem, organem właściwym do postępowania arbitrażowego lub organem administracji publicznej dotyczącego zobowiązań czy wierzytelności, którego wartość pojedynczo lub łącznie przekraczałaby 10% kapitałów własnych LPP SA.

21. ZDARZENIA PO DNIU BILANSOWYM

W dniu 1 sierpnia 2022 roku nastąpiło przeniesienie wyodrębnionej części przedsiębiorstwa z LPP SA do LPP Logistics Sp. z o.o.. Wyodrębnienie dotyczyło działalności magazynowej i logistycznej w ramach działu logistyki będącej częścią LPP SA. Powyższa zmiana miała miejsce w ramach Grupy kapitałowej i nie ma wpływu na dane skonsolidowane.

22. ZATWIERDZENIE DO PUBLIKACJI

Skrócone śródroczne skonsolidowane sprawozdanie finansowe sporządzone za okres 6 miesięcy zakończony 31.07.2022 roku (wraz z danymi porównawczymi) zostało zatwierdzone do publikacji przez Zarząd LPP SA w dniu 4 października 2022 roku.





04

**ŚRÓDROCZNE SKRÓCONE
JEDNOSTKOWE SPRAWOZDANIE
FINANSOWE**

WPROWADZENIE

Niniejszym zatwierdzamy śródroczne skrócone jednostkowe sprawozdanie finansowe LPP SA za okres 6 miesięcy zakończone dnia 31 lipca 2022 roku, składające się ze śródrocznego skróconego jednostkowego sprawozdania z całkowitych dochodów wykazującego całkowite dochody ogółem w kwocie 289 805 tys. PLN, śródrocznego skróconego jednostkowego sprawozdania z sytuacji finansowej, które po stronie aktywów i pasywów wykazuje sumę 12 857 588 tys. PLN, śródrocznego skróconego jednostkowego sprawozdania z przepływów pieniężnych wykazującego zmniejszenie stanu środków pieniężnych netto o kwotę 407 778 tys. PLN, śródrocznego skróconego jednostkowego sprawozdania ze zmian w kapitale własnym wykazującego zmniejszenie stanu kapitału własnego o kwotę 358 540 tys. PLN oraz dodatkowych informacji i not, zawierających opis istotnych zasad rachunkowości oraz inne objaśnienia.

ZARZĄD LPP SA:

Marek Piechocki
Prezes Zarządu

Przemysław Lutkiewicz
Wiceprezes Zarządu

Jacek Kujawa
Wiceprezes Zarządu

Sławomir Łoboda
Wiceprezes Zarządu

Marcin Piechocki
Wiceprezes Zarządu

WYBRANE ŚRÓDROCZNE SKRÓCONE JEDNOSTKOWE DANE FINANSOWE

za okres 6 miesięcy zakończony dnia 31 lipca 2022 roku

Wybrane jednostkowe dane finansowe (w tys. PLN)	PLN		EUR	
	Narastająco			
	2022/23	2021/22	2022/23	2021/22
	01.02-31.07	01.02 - 31.07	01.02-31.07	01.02 - 31.07
Przychody ze sprzedaży	6 328 584	4 411 389	1 356 232	970 944
Zysk (strata) z działalności operacyjnej	-133 505	201 101	-28 610	44 262
Zysk (strata) brutto	332 039	174 522	71 157	38 412
Zysk (strata) netto	289 805	113 937	62 106	25 077
Średnia ważona liczba akcji	1 838 870	1 838 066	1 838 870	1 838 066
Zysk (strata) na jedną akcję	157,60	61,99	33,77	13,64
Przepływy pieniężne netto z działalności operacyjnej	-752 070	702 897	-161 171	154 707
Przepływy pieniężne netto z działalności inwestycyjnej	-281 146	-174 340	-60 250	-38 372
Przepływy pieniężne netto z działalności finansowej	625 437	-664 026	134 033	-146 152
Przepływy pieniężne netto, razem	-407 779	-135 469	-87 388	-29 817

Wybrane jednostkowe dane finansowe (w tys. PLN)	PLN		EUR	
	2022/23	2021/22	2022/23	2021/22
	31.07.2022	31.01.2022	31.07.2022	31.01.2022
Aktywa razem	12 857 588	11 236 699	2 712 629	2 443 717
Zobowiązania długoterminowe	1 999 316	1 633 128	421 806	355 167
Zobowiązania krótkoterminowe	7 154 943	5 541 702	1 509 513	1 205 189
Kapitał własny	3 703 329	4 061 869	781 310	883 361
Kapitał podstawowy	3 708	3 705	782	806
Średnia ważona liczba akcji zwykłych	1 838 870	1 838 066	1 838 870	1 838 066
Wartość księgowa na jedną akcję	2 013,92	2 209,86	424,89	480,59
Zadeklarowana lub wypłacona dywidenda na jedną akcję	350	450	73,84	97,86

ŚRÓDROCZNE SKRÓCONE JEDNOSTKOWE SPRAWOZDANIE Z CAŁKOWITYCH DOCHODÓW

za okres 6 miesięcy zakończony dnia 31 lipca 2022 roku

Sprawozdanie z całkowitych dochodów (w tys. PLN)	Noty	I PÓŁROCZE		II KWARTAŁ	
		2022	2021	2022	2021
		01.02 - 31.07	01.02 - 31.07	01.05 - 31.07	01.05 - 31.07
Działalność kontynuowana					
Przychody ze sprzedaży	5	6 328 584	4 411 389	3 598 236	2 617 899
Koszt własny sprzedaży		3 717 417	2 749 737	2 066 527	1 582 426
Zysk (strata) brutto na sprzedaży		2 611 167	1 661 652	1 531 709	1 035 473
Koszty sklepów i dystrybucji		1 740 590	1 228 593	964 750	635 365
Koszty ogólne		332 801	229 384	170 196	119 904
Pozostałe przychody operacyjne		17 617	7 413	10 448	3 115
Pozostałe koszty operacyjne		82 799	9 987	65 461	5 041
Zysk/strata ze sprzedaży jednostek zależnych		-606 099	0	-616 729	0
Zysk (strata) z działalności operacyjnej		-133 505	201 101	-274 979	278 278
Przychody finansowe	6	510 251	22 436	478 939	21 052
Koszty finansowe	6	44 707	49 015	23 909	21 809
Zysk (strata) brutto		332 039	174 522	180 051	277 521
Podatek dochodowy	7	42 234	60 585	14 044	79 500
Zysk (strata) netto		289 805	113 937	166 007	198 021
Całkowite dochody ogółem		289 805	113 937	166 007	198 021
Średnia ważona liczba akcji		1 838 870	1 838 066	1 838 870	1 838 066
Rozwodniona liczba akcji		1 838 870	1 839 884	1 838 870	1 839 884
Zysk (strata) netto na jedną akcję		157,60	61,99	90,28	107,73
Rozwodniony zysk (strata) netto na jedną akcję		157,60	61,93	90,28	107,63

ŚRÓDROCZNE SKRÓCONE JEDNOSTKOWE SPRAWOZDANIE Z SYTUACJI FINANSOWEJ

na dzień 31 lipca 2022 roku

Sprawozdanie z sytuacji finansowej (w tys. PLN)	Noty	31.07.2022	31.01.2022	31.07.2021
AKTYWA				
Aktywa trwałe		5 054 122	5 237 251	4 813 896
1. Rzeczowe aktywa trwałe	8	1 538 880	1 508 059	1 444 564
2. Aktywa z tytułu prawa do użytkowania		1 097 646	1 068 509	918 664
3. Aktywa niematerialne		140 549	141 505	137 424
4. Wartość firmy		179 618	179 618	179 618
5. Znak towarowy		77 508	77 508	77 508
6. Inwestycje w jednostkach zależnych	9	1 265 409	2 078 666	1 942 672
7. Należności długoterminowe		323 731	0	0
8. Aktywa z tytułu podatku odroczonego		154 194	104 137	95 723
9. Rozliczenia międzyokresowe		1 421	1 762	332
10. Pozostałe aktywa finansowe	12	275 166	77 487	17 391
Aktywa obrotowe		7 803 466	5 999 448	3 663 671
1. Zapasy	10	3 988 537	2 799 900	1 595 929
2. Należności z tytułu dostaw i usług		1 776 869	1 228 974	407 205
3. Należności z tytułu podatku dochodowego		0	0	94 750
4. Pozostałe aktywa niefinansowe		557	517	4 756
5. Rozliczenia międzyokresowe		24 672	29 072	15 600
6. Pozostałe aktywa finansowe	12	321 226	26 682	42 123
7. Depozyty i fundusze inwestycyjne	11	1 387 361	1 279 702	935 889
8. Środki pieniężne i ich ekwiwalenty		304 244	634 601	567 419
Aktywa RAZEM		12 857 588	11 236 699	8 477 567

Sprawozdanie z sytuacji finansowej (w tys. PLN)	Noty	31.07.2022	31.01.2022	31.07.2021
KAPITAŁ WŁASNY I ZOBOWIĄZANIA				
Kapitał własny		3 703 329	4 061 869	2 731 056
1. Kapitał podstawowy	14	3 708	3 705	3 705
2. Kapitał ze sprzedaży akcji powyżej ich wartości nominalnej		364 315	364 315	364 315
3. Pozostałe kapitały		2 709 697	2 336 526	2 323 269
4. Zyski zatrzymane		625 609	1 357 323	39 767
Zobowiązania długoterminowe		1 999 316	1 633 128	1 486 303
1. Kredyty bankowe i pożyczki	15	500 975	144 174	166 336
2. Zobowiązania z tytułu leasingu		1 172 077	1 153 676	978 606
3. Obligacje		293 312	294 665	294 409
4. Zobowiązania z tytułu świadczeń pracowniczych		1 230	1 230	1 592
5. Rozliczenia międzyokresowe		31 722	39 383	45 360
Zobowiązania krótkoterminowe		7 154 943	5 541 702	4 260 208
1. Zobowiązania z tytułu dostaw i usług oraz pozostałe zobowiązania		5 274 683	4 603 458	3 064 456
2. Zobowiązania z tytułu dywidendy		322 217	0	416 795
3. Zobowiązania kontraktowe		13 071	15 858	9 635
4. Zobowiązania do zwrotu zapłaty		42 233	39 332	20 583
5. Kredyty bankowe i pożyczki	15	1 040 154	228 800	326 652
6. Zobowiązania z tytułu leasingu		357 579	314 213	286 064
7. Zobowiązania z tytułu świadczeń pracowniczych		13 533	39 144	28 927
8. Zobowiązania z tytułu podatku dochodowego		73 829	281 093	77 111
9. Rezerwy		0	0	10 000
10. Rozliczenia międzyokresowe		17 644	19 804	19 985
Kapitał własny i zobowiązania RAZEM		12 857 588	11 236 699	8 477 567

ŚRÓDROCZNE SKRÓCONE JEDNOSTKOWE SPRAWOZDANIE Z PRZEPIYWÓW PIENIĘŻNYCH

za okres 6 miesięcy zakończony dnia 31 lipca 2022 roku

Sprawozdanie z przepłyów pieniężnych (w tys. PLN)	Noty	I PÓŁROCZE		II KWARTAŁ	
		2022	2021	2022	2021
		01.02 - 31.07	01.02 - 31.07	01.05 - 31.07	01.05 - 31.07
A. Przepływy środków pieniężnych z działalności operacyjnej - metoda pośrednia					
I. Zysk (strata) brutto		332 039	174 522	180 051	277 521
II. Korekty razem		-1 084 109	528 375	-446 416	304 694
1. Amortyzacja		243 917	206 173	125 053	105 389
2. (Zyski) straty z tytułu różnic kursowych		-159 063	-8 359	-59 191	-7 168
3. Odsetki i udziały w zyskach (dywidendy)		-100 592	2 448	-105 532	-9 940
4. (Zysk) strata z działalności inwestycyjnej		304 068	12 646	299 639	18 369
5. Zapłacony podatek dochodowy		-299 729	-57 710	-261 870	-27 105
6. Zmiana stanu rezerw i świadczeń pracowniczych		-25 470	28 361	-21 740	-22 650
7. Zmiana stanu zapasów		-1 188 149	-4 866	-803 164	-42 252
8. Zmiana stanu należności i pozostałych aktywów		-559 727	-127 357	62 852	-11 333
9. Zmiana stanu zobowiązań krótkoterminowych, z wyjątkiem pożyczek i kredytów		1 027 881	469 323	645 938	294 406
10. Zmiana stanu rozliczeń międzyokresowych		-5 028	-2 227	-6 184	-2 965
11. Inne korekty		-322 217	9 943	-322 217	9 943
III. Przepływy pieniężne netto z działalności operacyjnej		-752 069	702 897	-266 365	582 215
B. Przepływy środków pieniężnych z działalności inwestycyjnej					
I. Wpływy		176 596	234 324	125 802	39 427
1. Zbycie aktywów niematerialnych oraz rzeczowych aktywów trwałych		27 259	29 733	12 104	13 140
2. Z aktywów finansowych, w tym:		123 582	154 790	113 698	26 287
a) w jednostkach powiązanych		123 507	154 506	113 623	26 244
- sprzedaż spółki		14 036	0	14 036	0
- dywidendy		108 039	8 919	98 776	8 919
- spłata udzielonych pożyczek		990	130 885	426	4 780
- odsetki		442	2 421	385	264

- inne (zwrot dopłaty do kapitału)		0	12 281	0	12 281
b) w pozostałych jednostkach		75	284	75	43
- spłata udzielonych pożyczek		64	80	64	40
- odsetki i inne wpływy z aktywów finansowych	12	11	204	11	3
3. Inne wpływy inwestycyjne	12	25 755	49 801	0	0
II. Wydatki		457 742	408 664	274 622	176 858
1. Nabycie aktywów niematerialnych oraz rzeczowych aktywów trwałych		160 174	155 484	60 916	76 858
2. Na aktywa finansowe, w tym:		297 301	223 180	213 706	100 000
a) w jednostkach powiązanych		296 681	222 880	213 086	100 000
- nabycie udziałów		103 176	214 954	34 960	100 000
- udzielone pożyczki		193 505	7 926	178 126	0
b) w pozostałych jednostkach		620	300	620	0
- udzielenie pożyczki		620	300	620	0
3. Inne wydatki inwestycyjne	12	267	30 000	0	0
III. Przepływy pieniężne netto z działalności inwestycyjnej		-281 146	-174 340	-148 820	-137 431
C. Przepływy środków pieniężnych z działalności finansowej					
I. Wpływy		1 173 791	0	602 676	0
1. Wpływy z emisji akcji		4	0	4	0
2. Kredyty i pożyczki		1 173 787	0	602 672	0
3. Inne wpływy finansowe		0	0	0	0
II. Wydatki		548 354	664 026	446 691	460 542
1. Dywidendy i inne wypłaty na rzecz właścicieli		326 131	416 795	326 131	416 795
2. Spłaty kredytów i pożyczek		13 163	118 910	6 203	-15 148
3. Płatności zobowiązań z tytułu leasingu		170 513	105 755	88 423	49 385
4. Odsetki		38 547	22 566	25 934	9 510
5. Inne wydatki finansowe		0	0	0	0
III. Przepływy pieniężne netto z działalności finansowej		625 437	-664 026	155 985	-460 542
D. Przepływy pieniężne netto, razem		-407 779	-135 469	-259 200	-15 758
E. Bilansowa zmiana stanu środków pieniężnych, w tym:		-330 358	-143 440	-173 232	-15 182
- zmiana stanu środków pieniężnych z tytułu różnic kursowych		77 421	-7 971	85 968	576
F. Środki pieniężne na początek okresu		596 680	709 247	448 101	589 536
G. Środki pieniężne na koniec okresu		188 901	573 778	188 901	573 778

ŚRÓDROCZNE SKRÓCONE JEDNOSTKOWE SPRAWOZDANIE ZE ZMIAN W KAPITALE WŁASNYM

za okres 6 miesięcy zakończony dnia 31 lipca 2022 roku

Sprawozdanie ze zmian w kapitale własnym (w tys. PLN)	Kapitał podstawowy	Kapitał ze sprzedaży akcji powyżej ich wartości
Stan na 1 lutego 2022 roku	3 705	364 315
Podział zysku za 12 m-cy do dnia 31.01.2022	0	0
Wypłata dywidendy	0	0
Wynagrodzenie płatne akcjami	3	0
Transakcje z właścicielami	3	0
Zysk netto za 6 mcy do 31 lipca 2022 roku	0	0
Całkowite dochody ogółem	0	0
Stan na 31 lipca 2022 roku	3 708	364 315
Stan na 1 lutego 2021 roku	3 705	364 315
Wypłata dywidendy	0	0
Wynagrodzenie płatne akcjami	0	0
Transakcje z właścicielami	0	0
Zysk netto za 6 mcy do 31 lipca 2021 roku	0	0
Całkowite dochody ogółem	0	0
Stan na 31 lipca 2021 roku	3 705	364 315

Pozostałe kapitały	Zysk zatrzymane	Kapitał własny RAZEM
2 336 526	1 357 323	4 061 869
373 171	-373 171	0
0	-648 348	-648 348
0	0	3
373 171	-1 021 519	-648 345
0	289 805	289 805
0	289 805	289 805
2 709 697	625 609	3 703 329
3 146 916	-74 170	3 440 766
-833 590	0	-833 590
9 943	0	9 943
-823 647	0	-823 647
0	113 937	113 937
0	113 937	113 937
2 323 269	39 767	2 731 056



05

**DODATKOWE INFORMACJE I NOTY
DO ŚRÓDROCZNEGO SKRÓCONEGO
JEDNOSTKOWEGO SPRAWOZDANIA
FINANSOWEGO**

ZA OKRES OD 01.02.2022 DO 31.07.2022

1. INFORMACJE OGÓLNE

LPP SA (dalej zwana „LPP”, „Spółka”) jest spółką akcyjną, której akcje znajdują się w obrocie publicznym.

Spółka jest wpisana do rejestru przedsiębiorców Krajowego Rejestru Sądowego w Sądzie Rejonowym Gdańsk Północ dla miasta Gdańska – VII Wydział Gospodarczy pod numerem KRS 0000000778. Spółce nadano numer statystyczny REGON 190852164.

Siedziba Spółki mieści się przy ul. Łąkowej 39/44 w Gdańsku 80-769.

LPP SA jest spółką zajmującą się projektowaniem i dystrybucją odzieży w Polsce, krajach Europy Centralnej, Wschodniej i Zachodniej oraz krajach Bliskiego Wschodu. Podstawowe wyroby Spółki sygnowane są znakami towarowymi: Reserved, Cropp, House, Mohito i Sinsay.

Niniejsze śródroczne skrócone jednostkowe sprawozdanie finansowe Spółki za okres 6 miesięcy zakończony 31 lipca 2022 roku zostało przez Zarząd zatwierdzone do publikacji w dniu 4 października 2022 roku.

2. PODSTAWA SPORZĄDZENIA ŚRÓDROCZNEGO JEDNOSTKOWEGO SKRÓCONEGO SPRAWOZDANIA FINANSOWEGO ORAZ ISTOTNE ZASADY RACHUNKOWOŚCI

2.1. PODSTAWA SPORZĄDZANIA

Niniejsze śródroczne skrócone jednostkowe sprawozdanie finansowe zostało sporządzone zgodnie z Międzynarodowym Standardem Rachunkowości nr 34 „Śródroczna Sprawozdawczość Finansowa” zatwierdzonym przez UE („MSR34”).

Śródroczne skrócone jednostkowe sprawozdanie finansowe LPP SA nie obejmuje wszystkich informacji oraz ujawnień wymaganych w rocznym sprawozdaniu finansowym i należy je czytać łącznie z jednostkowym sprawozdaniem finansowym Spółki za rok zakończony 31 stycznia 2022 roku zatwierdzonym do publikacji w dniu 20 kwietnia 2022 roku.

Walutą sprawozdawczą niniejszego śródrocznego skróconego jednostkowego sprawozdania finansowego jest złoty polski, a wszystkie kwoty wyrażone są w tysiącach złotych polskich, chyba, że podano inaczej.

Dane zaprezentowane w tym sprawozdaniu za okres 6 miesięcy zakończony 31 lipca 2022 roku zostały poddane przeglądowi półrocznemu przez biegłego rewidenta. Sprawozdanie z całkowitych dochodów oraz noty do Sprawozdania z całkowitych dochodów obejmują także dane za II kw. tj. okres 3 miesięcy zakończony dnia 31 lipca 2022 roku oraz dane porównawcze za okres 3 miesięcy zakończony dnia 31 lipca 2021 roku, które nie były przedmiotem przeglądu ani badania przez biegłego rewidenta.

W okresach objętych skróconym śródrocznym jednostkowym sprawozdaniem finansowym, do przeliczenia wybranych danych finansowych zastosowano następujące kursy wymiany złotego w stosunku do EUR, ustalane przez Narodowy Bank Polski:

- kurs obowiązujący na ostatni dzień okresu sprawozdawczego: 31.07.2022 to 4,7399 PLN/EUR a 31.01.2022 to 4,5982 PLN/EUR,
- średni kurs w okresie, obliczony jako średnia arytmetyczna kursów obowiązujących na ostatni dzień każdego miesiąca w danym okresie: 01.02.-31.07.2022 to 4,6663 PLN/EUR, 01.02.-31.07.2021 to 4,5434 PLN/EUR.

Śródroczne skrócone jednostkowe sprawozdanie finansowe zostało sporządzone przy założeniu kontynuowania działalności gospodarczej przez Spółkę w dającej się przewidzieć przyszłości, pomimo wystąpienia następujących okoliczności mających wpływ na kontynuację działalności Spółki w najbliższej przyszłości.

2.2. ZMIANY SZACUNKÓW I ZAŁOŻEŃ

Przy sporządzaniu śródrocznego skróconego jednostkowego sprawozdania finansowego Zarząd Spółki kieruje się osądem przy dokonywaniu szacunków i założeń, które mają wpływ na stosowane zasady rachunkowości oraz prezentowane wartości aktywów, zobowiązań, przychodów i kosztów. Faktycznie zrealizowane wartości mogą się różnić od szacowanych przez Zarząd.

Informacje o szacunkach i założeniach, które są znaczące dla sprawozdania finansowego zostały zaprezentowane w jednostkowym sprawozdaniu finansowym za rok obrotowy zakończony 31 stycznia 2022 roku. Ponadto Spółka zaprezentowała w niniejszym skróconym śródrocznym jednostkowym sprawozdaniu finansowym wpływ

dokonanych założeń Zarządu na szacunek odpisów aktualizujących (nota 13) oraz przychodów z umów z klientami (nota 5). Zarząd podkreśla, że wszelkie szacunki dotyczące transakcji sprzedaży spółki Re Trading OOO wykazane w notach 13 i 19 są obarczone niepewnością związaną ze skutkami działań wojennych prowadzonych przez Rosję. Szacunki dotyczące wartości aktywów związanych z rynkiem rosyjskim przeprowadzone zostały według najlepszej wiedzy Zarządu. Zmiana sytuacji gospodarczej i ekonomicznej w Rosji może skutkować w przyszłości zmianami szacunków Zarządu w zakresie ryzyk związanych z tymi aktywami

2.3. ZASADY RACHUNKOWOŚCI

Niniejsze śródroczne skrócone skonsolidowane sprawozdanie finansowe zostało sporządzone zgodnie z zasadami rachunkowości, które zostały zaprezentowane w ostatnim skonsolidowanym sprawozdaniu finansowym LPP SA za rok zakończony 31 stycznia 2022 roku.

3. KOREKTY BŁĘDÓW ORAZ ZMIANA ZASAD RACHUNKOWOŚCI

W skróconym śródrocznym jednostkowym sprawozdaniu finansowym nie miała miejsca korekta błędów ubiegłych lat jak i również nie miały miejsca zmiany zasad rachunkowości.

4. SEZONOWOŚĆ DZIAŁALNOŚCI

Sezonowość w sprzedaży jest zjawiskiem dotyczącym całości rynku odzieżowego tak w Polsce jak i poza granicami. Zazwyczaj marża brutto uzyskiwana w okresie sprzedaży nowej kolekcji w regularnych cenach jest wyższa od marży notowanej w okresie wyprzedaży kolekcji. Taka sytuacja wpływa na dysproporcje w wysokości marż uzyskiwanych w poszczególnych kwartałach kalendarzowego roku (największe w drugim i czwartym kwartale, najmniejsze w pierwszym i trzecim). Aby uniknąć dużych różnic w marżach pomiędzy kwartałami, Spółka zmieniła rok obrotowy dostosowując go do kalendarza kolekcji a tym samym niwelując wpływ wyprzedaży i sezonowości na marże poszczególnych kwartałów roku.

5. PRZYCHODY Z UMÓW Z KLIENTAMI

Tabela poniżej przedstawia przychody z tytułu umów z klientami w podziale na kategorie, które odzwierciedlają sposób, w jaki czynniki ekonomiczne wpływają na charakter, kwotę, termin płatności oraz niepewność przychodów i przepływów pieniężnych.

(w tys. PLN)	I PÓŁROCZE		II KWARTAŁ	
	2022	2021	2022	2021
	01.02 - 31.07	01.02 - 31.07	01.05 - 31.07	01.05 - 31.07
Rodzaj sprzedaży				
Sprzedaż towarów, w tym:	6 324 816	4 408 361	3 596 304	2 616 836
<i>E-commerce</i>	1 234 726	998 716	668 274	464 161
Sprzedaż usług	3 768	3 028	1 932	1 063
Razem	6 328 584	4 411 389	3 598 236	2 617 899
Brand				
Reserved	2 115 647	1 695 486	1 218 493	1 002 418
Cropp	550 335	462 499	329 041	286 854
House	512 430	468 982	303 589	304 453
Mohito	472 545	381 877	237 697	239 686
Sinsay	2 668 996	1 399 250	1 502 730	783 425
Pozostałe	8 631	3 295	6 686	1 063
Razem	6 328 584	4 411 389	3 598 236	2 617 899

Spółka nie posiada żadnego kontrahenta, dla którego przychód przekracza 10% wszystkich przychodów.

6. PRZYCHODY I KOSZTY FINANSOWE

Przychody finansowe (w tys. PLN)	2022	2021	2022	2021
	01.02 - 31.07	01.02 - 31.07	01.05 - 31.07	01.05 - 31.07
Odsetki	7 032	2 723	6 208	1 590
Wycena jednostek uczestnictwa w funduszach	3 821	142	1 295	104
Dywidendy	141 920	19 305	132 657	19 305
Inne przychody finansowe, w tym:	357 478	266	338 779	53
- saldo różnic kursowych	356 825	0	338 319	0
- korekta zobowiązania leasingo- wego	653	266	460	53
Razem przychody finansowe	510 251	22 436	478 939	21 052

Koszty finansowe (w tys. PLN)	2022	2021	2022	2021
	01.02 - 31.07	01.02 - 31.07	01.05 - 31.07	01.05 - 31.07
Koszty z tytułu odsetek - kredyty	26 187	4 979	18 048	1 275
Koszty z tytułu odsetek - obligacje	4 106	2 019	-1 296	2 019
Koszty z tytułu odsetek - budżetowe i pozostałe	205	590	159	444
Koszty z tytułu odsetek - zobowiązania z tytułu leasingu	13 293	17 842	6 711	8 655
Aktualizacja wartości inwestycji	0	0	0	0
Prowizje bankowe	916	1 563	287	828
Inne koszty finansowe, w tym:	0	22 022	0	8 588
- Saldo różnic kursowych	0	22 022	0	8 588
Razem koszty finansowe	44 707	49 015	23 909	21 809

7. PODATEK DOCHODOWY

Główne składniki obciążenia podatkowego LPP SA za okres od 01.02.2022 do 31.07.2022 roku oraz okres porównywalny przedstawione zostały w tabeli.

Podatek dochodowy (w tys.PLN)	2022	2021
	01.02 - 31.07	01.02 - 31.07
Bieżący podatek dochodowy	92 291	61 873
Opodatkowanie zagranicznych spółek kontrolowanych	0	28 268
Odroczony podatek dochodowy	-50 057	-29 556
Razem	42 234	60 585

8. RZECZOWE AKTYWA TRWAŁE

KUPNO I SPRZEDAŻ

W okresie 6 miesięcy zakończonym 31 lipca 2022 roku Spółka nabyła rzeczowe aktywa trwałe o wartości 163 250 tys. PLN (w okresie 6 miesięcy zakończonym 31 lipca 2021 roku: 131 838 tys. PLN). Były to głównie inwestycje związane z budową nowych sklepów, ale również budowa nowej części centrum logistycznego w Pruszczu Gdańskim oraz biur w Gdańsku.

W okresie 6 miesięcy zakończonym 31 lipca 2022 roku Spółka sprzedała rzeczowe aktywa trwałe o wartości netto 191 tys. PLN (w okresie 6 miesięcy zakończonym 31 lipca 2021 roku: 966 tys. PLN) osiągając zysk netto na sprzedaży 80 tys. PLN (2021 rok: zysk netto 298 tys. PLN).

ODPISY Z TYTUŁU UTRATY WARTOŚCI

W okresie zakończonym 31 lipca 2022 roku LPP SA nie rozpoznała żadnych dodatkowych odpisów z tytułu utraty wartości środków trwałych . PLN (w okresie 6 miesięcy zakończonym 31 lipca 2021 roku LPP SA rozpoznała odpis: 211 tys. PLN). Jednocześnie w 2022 roku miało miejsce wykorzystanie odpisu z tytułu utraty wartości w wysokości 2 949 tys. PLN oraz rozwiązanie w kwocie 3 458 tys. PLN z uwagi na brak przesłanek do kontynuowania odpisu (w okresie 6 miesięcy zakończonym 31 lipca 2021 roku wykorzystanie odpisu: 859 tys. PLN). W Sprawozdaniu z całkowitych dochodów

rozwiązanie odpisu aktualizującego wykazane zostało w pozycji Pozostałe przychody operacyjne w kwocie 3 458 tys. PLN.

ZOBOWIĄZANIE UMOWNE DO NABYCIA RZECZOWEGO MAJĄTKU TRWAŁEGO

Na dzień bilansowy LPP SA posiada zobowiązania umowne do nabycia rzeczowego majątku trwałego w kwocie 67 472 tys. PLN.

Na powyższą kwotę tę składały się :

- Zobowiązania związane z budową sklepów LPP SA - 14 181 tys. PLN
- Zobowiązania z tytułu kontraktów na budowę budynków biurowych - 53 291 tys. PLN

W okresach porównawczych wielkość ta kształtowała się następująco:

- 31.07.2021 - kwota 199 792 tys. PLN
- 31.01.2022 - kwota 14 928 tys. PLN

9. INWESTYCJE W JEDNOSTKACH ZALEŻNYCH

Wartość udziałów w jednostkach zależnych oraz dopłaty do kapitału spółek zależnych według ich ceny nabycia oraz ich zmiany w poszczególnych okresach przedstawiały się następująco:

Inwestycje w jednostkach zależnych (w tys. PLN)	Udziały	Dopłaty do kapitału
Stan na 1 lutego 2022 roku	795 044	1 406 538
- zwiększenie	32 476	70 700
- zmniejszenie	137 273	779 160
Stan na 31 lipca 2022 roku	690 247	698 078
Stan na 1 lutego 2021 roku	663 389	1 254 899
- zwiększenie	104 034	113 920
- zmniejszenie	0	12 281
Stan na 31 lipca 2021 roku	767 423	1 356 538

W bieżącym okresie nastąpiło zwiększenie wartości udziałów w spółkach zależnych z uwagi na założenie nowych spółek w Albanii i Włoszech oraz dokapitalizowanie istniejących spółek w Polsce i Bośni. W tym samym okresie nastąpiło zbycie udziałów w spółce w Rosji poza Grupę Kapitałową oraz sprzedaż udziałów w spółce w Białorusi w ramach Grupy Kapitałowej. Dokładny opis transakcji sprzedaży spółki Re Trading został opisany w notcie Działalność zaniechana (nota 19).

Wartość odpisów aktualizujących wartość udziałów oraz dopłaty do kapitału spółek zależnych oraz ich zmiany w poszczególnych okresach przedstawiały się następująco:

Odpis aktualizujący (w tys.PLN)	Odpis aktualizujący udziały	Odpis aktualizujący dopłaty do kapitału
Stan na 1 lutego 2022 roku	122 916	0
- zwiększenie	0	0
- zmniejszenie	0	0
Stan na 31 lipca 2022 roku	122 916	0
Stan na 1 lutego 2021 roku	166 516	11 773
- zwiększenie	3 000	0
- zmniejszenie	0	0
Stan na 31 lipca 2021 roku	169 516	11 773

10. ZAPASY

W okresie 6 miesięcy zakończonym 31 lipca 2022 roku, Spółka dokonała odwrócenia odpisów aktualizujących wartości zapasów do wartości możliwej do odzyskania w kwocie 42 221 tys. PLN (w okresie 6 miesięcy zakończonym 31 lipca 2021 roku zawiązanie o 90 845 tys. PLN). Kwota ta została ujęta w pozycji „Koszt własny sprzedaży”.

Na wartość zapasów składają się głównie towary handlowe. Szczegółową strukturę zapasów przedstawiono w tabeli poniżej:

Zapasy – wartość bilansowa (w tys. PLN)	31.07.2022	31.01.2022
Materialy	12 479	10 033
Towary	3 950 467	2 768 301
Aktywa z tytułu prawa do zwrotu	25 591	21 566
Razem	3 988 537	2 799 900

11. DEPOZYTY

Depozyty i fundusze inwestycyjne (w tys. PLN)	31.07.2022	31.01.2022
Jednostki uczestnictwa w funduszach	677 136	627 007
Kaucje	200 000	200 000
Depozyt zabezpieczający	510 225	452 695
Depozyty i fundusze inwestycyjne	1 387 361	1 279 702

W okresie sprawozdawczym Spółka nabyła jednostki uczestnictwa w funduszach rynku pieniężnego. Na dzień 31 lipca 2022 roku w Sprawozdaniu z przepływów pieniężnych Spółka w działalności inwestycyjnej wykazuje nabycie w kwocie 267 tys. PLN oraz wykupienie funduszy w wysokości 25 755 tys. PLN. Wartość straty poniesionej w wyniku wykupu jednostek wyniosła 4 252 tys. PLN i została wykazana w pozycji Zysk/strata z działalności inwestycyjnej w części operacyjnej. Wycena wyżej wymienionych instrumentów mieści się w poziomie 2 hierarchii wartości godziwej w odniesieniu

do jednostek uczestnictwa w funduszach nienotowanych.

W związku z podpisanymi umowami faktoringowymi, opisanymi szczegółowo w nocie 15, Spółka wpłaciła kaucję w wysokości 200 mln PLN w celu zabezpieczenia roszczeń faktora oraz zabezpieczyła depozyt w wysokości 510 mln PLN.

12. POZOSTAŁE AKTYWA FINANSOWE

Pozostałe aktywa finansowe (w tys. PLN)	31.07.2022	31.01.2022
Aktywa trwałe		
Należności pozostałe	3 476	3 217
Pożyczki udzielone	271 690	74 270
Pozostałe aktywa finansowe długoterminowe	275 166	77 487
Aktywa obrotowe		
Należności pozostałe	147 162	2 379
Należności od operatorów kart płatniczych	37 886	595
Pożyczki udzielone	3 604	168
Wycena kontraktów terminowych typu forwardów	97 609	23 540
Należności z tytułu dywidendy	34 965	0
Pozostałe aktywa finansowe krótkoterminowe	321 226	26 682
Pozostałe aktywa finansowe razem	596 392	104 169

Wycena wyżej wymienionych instrumentów mieści się w poziomie 2 hierarchii wartości godziwej

13. ODPISY AKTUALIZUJĄCE WARTOŚĆ POZOSTAŁYCH AKTYWÓW

Odpis aktualizujący wartość środków trwałych (w tys.PLN)	2022	2021
	01.02-31.07	01.02-31.07
Stan na początek okresu	38 687	24 333
Odpisy ujęte jako koszt w okresie	0	211
Odpisy wykorzystane w okresie	2 949	859
Odpisy odwrócone w okresie	3 458	0
Stan na koniec okresu	32 280	23 685

Odpis aktualizujący wartość należności (w tys.PLN)	2022	2021
	01.02-31.07	01.02-31.07
Stan na początek okresu	18 985	23 666
Odpisy ujęte jako koszt w okresie	55 957	5 042
Odpisy odwrócone w okresie	9 123	6 122
Stan na koniec okresu	65 819	22 586

14. KAPITAŁ PODSTAWOWY

Na dzień 31 lipca 2022 roku kapitał Spółki ten wynosił 3 708 tys. PLN i uległ zmianie w porównaniu z 31 stycznia 2022 roku o kwotę 3 tys. PLN. Zmiana dotyczyła wyemitowania nowej serii akcji M w związku z rozliczeniem programu motywacyjnego za rok obrotowy zakończony 31 stycznia 2022 roku. Kapitał Spółki podzielony był na 1 854 241 akcji o wartości nominalnej 2 PLN każda.

Struktura własności kapitału zakładowego jednostki dominującej na dzień 31 lipca 2022 roku została zaprezentowana w tabeli poniżej

Akcjonariusz	Liczba posiadanych akcji (w szt.)	Udział w kapitale zakładowym	Liczba głosów na WZA	Udział w ogólnej liczbie głosów na WZA	Wartość nominalna udziałów
Fundacja Semper Simul*	578 889	31,2%	1 978 889	60,8%	1 157 778
Fundacja Sky**	227 898	12,3%	227 898	7,0%	455 796
Pozostali akcjonariusze	1 047 454	56,5%	1 047 454	32,2%	2 094 908
Razem	1 854 241	100,0%	3 254 241	100,0%	3 708 482

*Fundacja Semper Simul - fundacja związana blisko z Panem Markiem Piechockim (art..3 ust 1 pkt 26 lit.d MAR)

**Fundacja Sky - fundacja związana z Panem Jerzym Lubiańcem - współzałożycielem LPP SA

15. KREDYTY BANKOWE I ZOBOWIĄZANIA HANDLOWE

W okresie bilansowym zakończonym 31 lipca 2022 roku LPP SA podpisała i uruchomiła nową umowę kredytową z HSBC Continental Europe SA na kredyt rewolwingowy na kwotę 45 mln USD. Koszt kredytu jest ustalony według stopy referencyjnej Sofr plus marża banku.

Na dzień bilansowy 31 lipca 2022 roku wartość zobowiązań, w tym handlowych, wyniosła 5 274 683 tys. PLN i uległa zwiększeniu o 15% w porównaniu ze stanem na 31 stycznia 2022 roku. Wzrost ten jest wynikiem zwiększenia zakupów w związku z otwieraniem i zatowarowaniem nowych sklepów, zarówno stacjonarnych jak i ecommerce oraz w wyniku wzrostu kursu dolara. Na dzień 31 lipca 2022 roku LPP SA posiadała zobowiązania handlowe (zarówno wyrażone w PLN jak i denominowane w walutach obcych, głównie w USD) w łącznej wysokości 3 663 313 tys. PLN wobec banków HSBC, Santander Polska SA, PEKAO SA oraz BNP Paribas z tytułu programów finansowania dostawców, tj. faktoringu odwrotnego, w ramach którego po przedstawieniu faktury z tytułu dokonanych zakupów, bank faktor spłaca zobowiązania wobec dostawcy zgodnie z ustalonym wcześniej terminem. Łączne limity jakie Spółka posiada w wymienionych bankach w zakresie faktoringu odwrotnego wynoszą 890 mln PLN oraz 50 mln USD - ustalone do dnia 30.06.2023, 250 mln PLN - ustalone do dnia 25.12.2023 oraz 632,5 mln USD - ustalone na czas nieokreślony. W związku z limitami faktoringowymi Spółka wpłaciła kaucję w wysokości 200 mln PLN w celu zabezpieczenia roszczeń jednego faktora oraz zabezpieczyła depozyt w wysokości 510 mln PLN zdeponowany na rachunku innego faktora. Ewentualne zwolnienie bądź zmniejszenie depozytu lub kaucji będzie równoznaczne z obniżeniem limitu umowy faktoringu odwrotnego i potrzebą uregulowania zobowiązań w tej samej kwocie

16. ZOBOWIĄZANIA I AKTYWA WARUNKOWE

W I półroczu 2022 roku spółki wchodzące w skład Grupy Kapitałowej LPP SA korzystały z gwarancji bankowych na zabezpieczenie zapłaty czynszu z tytułu najmu powierzchni pod sklepy firmowe, powierzchnie biurowe, magazyn.

Na dzień 31 lipca 2022 roku łączna wartość gwarancji bankowych wystawionych na zlecenie

i odpowiedzialność LPP SA wyniosła ok. 297 296 tys. PLN, z czego:

- Wartość gwarancji wystawionych z tytułu zabezpieczenia umów zawartych przez LPP SA w kwocie 91 450 tys. PLN
- Wartość gwarancji wystawionych z tytułu zabezpieczenia umów zawartych przez jednostki powiązane objęte konsolidacją w kwocie 191 503 tys. PLN
- Wartość gwarancji wystawionych z tytułu zabezpieczenia umów wynajmu powierzchni magazynowych i biurowych zawartych przez LPP SA w kwocie 14 343 tys. PLN.

W I półroczu 2022 roku Spółka również otrzymała gwarancje. Gwarancje te stanowiły zabezpieczenie płatności od kontrahenta. Ich wartość na dzień 31 lipca 2022 roku wyniosła 17 155 tys. PLN. W dniu 31 lipca 2022 roku wartość poręczeń udzielonych przez Spółkę dominującą wyniosła 261 083 tys. PLN. W opinii Zarządu istnieje znikome prawdopodobieństwo wypływu środków finansowych wykazanych w zobowiązaniach pozabilansowych/warunkowych. Istotą tych zobowiązań jest w przeważającej liczbie przypadków gwarantowanie płatności czynszów najmu podmiotów z GK LPP SA. W okresie sprawozdawczym Emitent ani jednostka zależna nie udzieliła poręczeń kredytu lub pożyczki ani nie udzieliła gwarancji - łącznie jednemu podmiotowi lub jednostce zależnej od tego podmiotu, o wartości przekraczającej 10,0% kapitałów własnych Emitenta.

17. DYWIDENDY WYPŁACONE I ZAPROPONOWANE DO WYPŁATY

WZA LPP SA w dniu 20 maja 2022 roku uchwałą nr 18 podjęło decyzję o przeznaczeniu części zysku utworzonego z lat poprzednich na wypłatę dywidendy w kwocie 648 348 050 PLN. Dzień dywidendy ustalono na 30 maja 2022 roku, natomiast wypłata została ustalona w dwóch transzach: 6 czerwca 2022 roku i 30 sierpnia 2022 roku. Wielkość kwoty dywidendy przypadająca na jedną akcję wyniosła 350,00 PLN.

W okresie porównawczym ZWZ LPP SA w dniu 29 czerwca 2021 roku uchwałą nr 17 podjęło decyzję o przeznaczeniu części zysku utworzonego z lat poprzednich na wypłatę dywidendy w kwocie 833 590 350 PLN. Dzień dywidendy ustalono na 6 lipca 2021 roku, natomiast wypłata została ustalona w II transzach: 20 lipca 2021 roku i 6 października 2021 roku. Wielkość kwoty dywidendy przypadająca na jedną akcję wyniosła 450,00 PLN.

18. TRANSAKCJE Z JEDNOSTKAMI POWIĄZANYMI

Za jednostki powiązane wobec LPP SA uznaje się:

- spółki krajowe i zagraniczne w których LPP SA sprawuje kontrolę poprzez posiadanie bezpośrednio udziałów,
- osoby wchodzące w skład kluczowego personelu kierowniczego LPP SA oraz bliscy członkowie ich rodzin,
- podmioty, w których osoby zaliczone do kluczowego personelu lub ich bliscy członkowie rodzin sprawują kontrolę lub na które wywierają

18.1. WYNAGRODZENIA KADRY KIEROWNICZEJ LPP SA

Do kluczowego personelu kierowniczego Spółka zalicza członków Zarządu oraz Rady Nadzorczej jednostki dominującej.

Wartość krótkoterminowych świadczeń członków Zarządu jednostki dominującej, wypłaconych w okresie od 1 lutego do 31 lipca 2022 roku wyniosła 2 927 tys. PLN (w okresie 6 miesięcy zakończonym 31 lipca 2021 roku: 2 438 tys. PLN).

Wartość krótkoterminowych świadczeń członków Rady Nadzorczej jednostki dominującej, wypłaconych w okresie od 1 lutego do 31 lipca 2022 roku wyniosła 77 tys. PLN (w okresie 6 miesięcy zakończonym 31 lipca 2021 roku: 88 tys. PLN)

Podmioty powiązane (w tys.PLN)	Zobowiązania na 31.07.2022	Należności na 31.07.2022	Przychody ze sprzedaży za okres 01.02-31.07.2022	Zakupy za okres 01.02-31.07.2022
Zależne spółki krajowe	114 131	3 492	3 773	346 788
Zależne spółki zagraniczne	4 241	534 659	2 476 427	320
Razem	118 372	538 151	2 480 200	347 108

Podmioty powiązane (w tys.PLN)	Zobowiązania na 31.07.2021	Należności na 31.07.2021	Przychody ze sprzedaży za okres 01.02-31.07.2021	Zakupy za okres 01.02-31.07.2021
Zależne spółki krajowe	49 664	50 908	3 029	182 255
Zależne spółki zagraniczne	24 947	300 191	1 828 853	685
Razem	74 611	351 099	1 831 882	182 940

Wielkości podane w tabelach obrazują tylko transakcje wzajemne pomiędzy LPP SA a jednostkami powiązanyymi i są prezentowane z punktu widzenia jednostki dominującej.

Dane, które wykazane są jako zobowiązania LPP SA są należnościami w spółkach powiązanych, a zakupy są przychodami w podanych spółkach.

Wszystkie transakcje z podmiotami powiązanyymi są zawierane na warunkach rynkowych.

Przychody dotyczące zależnych spółek krajowych pochodzą z wynajmu pomieszczeń biurowych na potrzeby działalności tychże firm oraz usług z tytułu ich prowadzenia, natomiast przychody

do spółek zagranicznych wynikają ze sprzedaży towarów oraz usług.

Zakupy od zależnych spółek krajowych dotyczą wynajmu nieruchomości, w których prowadzone są sklepy Cropp, Reserved, Mohito i House oraz usług ich prowadzenia, natomiast zakupy od spółek zagranicznych dotyczą wyłącznie kosztów za korzystanie ze znaków towarowych.

19. DZIAŁALNOŚĆ ZANIECHANA

W dniu 30 czerwca 2022 roku LPP SA dokonała sprzedaży 100% udziałów spółki zależnej Re

Trading z siedzibą w Moskwie. Tym samym LPP SA całkowicie utraciła kontrolę nad spółką. Przychód ze sprzedaży spółki zależnej wyniósł 600 799 tys. PLN (135 504 415 USD). Spółka zdyskontowała transakcję sprzedaży wykorzystując do tego model CAPM. Wskaźnik dyskonta wyniósł 22,59%. Po zdyskontowaniu transakcji sprzedaży wartość przychodu wyniosła 296 264 tys. PLN. Wartość sprzedanych udziałów wyniosła 912 992 tys. PLN. Strata jaką LPP SA poniosła na sprzedaży Re Trading wyniosła 616 728 tys. PLN i została zaprezentowana w odrębnej pozycji Sprawozdania z całkowitych dochodów jako Zysk/Strata na sprzedaży jednostek zależnych. Na dzień bilansowy zdyskontowana wartość należności ze sprzedaży spółki wyniosła 323 732 tys. PLN i została zaprezentowana w Sprawozdaniu z sytuacji finansowej w pozycji Należności długoterminowe. Zgodnie z umową termin zapłaty za sprzedaż spółki został odroczony w czasie w ustalonych proporcjach maksymalnie do 2026 roku.

20. SPRAWY SĄDOWE

LPP SA nie jest stroną postępowania przed sądem, organem właściwym do postępowania arbitrażowego lub organem administracji publicznej doty-

czego zobowiązań czy wiarygodności, którego wartość pojedynczo lub łącznie przekraczałaby 10% kapitałów własnych LPP SA.

21. ZDARZENIA PO DNIU BILANSOWYM

W dniu 1 sierpnia 2022 roku nastąpiło przeniesienie wyodrębnionej części przedsiębiorstwa z LPP SA do LPP Logistics Sp. z o.o.. Wyodrębnienie dotyczyło działalności magazynowej i logistycznej w ramach działu logistyki będącej częścią LPP SA.

22. ZATWIERDZENIE DO PUBLIKACJI

Skrócone śródroczne sprawozdanie finansowe sporządzone za okres 6 miesięcy zakończony 31.07.2022 roku (wraz z danymi porównawczymi) zostało zatwierdzone do publikacji przez Zarząd LPP SA w dniu 4 października 2022 roku.





06

OŚWIADCZENIE ZARZĄDU

OŚWIADCZENIE ZARZĄDU

Zgodnie z wymogami Rozporządzenia Rady Ministrów z dnia 29 marca 2018 roku w sprawie informacji bieżących i okresowych przekazywanych przez emitentów papierów wartościowych oraz warunków uznawania za równoważne informacji wymaganych przepisami prawa państwa niebędącego państwem członkowskim, Zarząd LPP SA oświadcza, że:

- wedle jego najlepszej wiedzy półroczne skonsolidowane sprawozdanie zarządu z działalności Grupy Kapitałowej emitenta zawiera prawdziwy obraz rozwoju i osiągnięć oraz sytuacji Grupy Kapitałowej LPP SA, w tym opis podstawowych zagrożeń i ryzyk,
- wedle jego najlepszej wiedzy, półroczne skrócone skonsolidowane sprawozdanie finansowe i dane porównywalne sporządzone zostały zgodnie z obowiązującymi zasadami rachunkowości oraz odzwierciedlają w sposób prawdziwy, rzetelny i jasny sytuację majątkową i finansową Grupy Kapitałowej LPP SA oraz jej wynik finansowy,
- wedle jego najlepszej wiedzy, półroczne skrócone jednostkowe sprawozdanie finansowe i dane porównywalne sporządzone zostały zgodnie z obowiązującymi zasadami rachunkowości oraz odzwierciedlają w sposób prawdziwy, rzetelny i jasny sytuację majątkową i finansową spółki LPP SA oraz jej wynik finansowy.

ZARZĄD LPP SA:

Marek Piechocki
Prezes Zarządu

Przemysław Lutkiewicz
Wiceprezes Zarządu

Jacek Kujawa
Wiceprezes Zarządu

Sławomir Łoboda
Wiceprezes Zarządu

Marcin Piechocki
Wiceprezes Zarządu



07

**STANOWISKO ZARZĄDU LPP SA
I OPINIA RADY NADZORCZEJ LPP
SA WOBEC WYRAŻONEGO PRZEZ
FIRMĘ AUDYTORSKĄ ZASTRZEŻENIA
W OPINII Z PRZEGLĄDU PÓŁROCZNEGO
SPRAWOZDANIA FINANSOWEGO**

STANOWISKO ZARZĄDU LPP SA WOBEC ZASTRZEŻENIA W OPINII Z PRZEGLĄDU PÓŁROCZNEGO SPRAWOZDANIA FINANSOWEGO

Zarząd LPP SA przyjmuje następującej treści stanowisko wobec wyrażonego przez kluczowego biegłego rewidenta Jana Letkiewicza z firmy audytorskiej Grant Thornton Polska spółka z ograniczoną odpowiedzialnością spółka komandytowa z siedzibą w Poznaniu zastrzeżenia do wniosku z przeglądu skróconego śródrocznego skonsolidowanego sprawozdania finansowego Grupy Kapitałowej LPP SA za okres od 1 lutego 2022 r. do dnia 31 lipca 2022 r.:

Zarząd LPP SA, jako jednostki dominującej Grupy Kapitałowej, podjął decyzję o dokonaniu przez Grupę odpisów aktualizujących z tytułu utraty wartości rzeczowych aktywów trwałych i zapasów na terytorium Ukrainy i Rosji w okresie sprawozdawczym zakończonym 31 stycznia 2022 r., albowiem stwierdził istnienie wysokiego ryzyka utraty wartości wspomnianych aktywów już wg stanu na wspomniany dzień bilansowy. W ocenie Zarządu LPP SA ryzyko utraty wartości wystąpiło już przed datą bezpośredniej inwazji wojsk Federacji Rosyjskiej na terytorium Ukrainy (rozpoczęciem na szeroką skalę działań kinetycznych przez siły zbrojne). Zarząd miał tu na uwadze trwający nieustannie od 2014 r. stan konfliktu zbrojnego o różnym natężeniu, w tym zwłaszcza doświadczenia z czasów pierwszej agresji Federacji Rosyjskiej na Ukrainę w 2014 r. (zajęcia i późniejsza aneksja Krymu). W efekcie tamtych wydarzeń Grupa LPP SA poniosła znaczące straty finansowe.

Mając na uwadze wspomniane doświadczenia oraz spływające informacje o sytuacji geopolitycznej w krajach Europy Wschodniej Zarząd LPP SA stwierdził istnienie ryzyka ich znaczącego wpływu na rynek, w tym możliwość prowadzenia działalności handlowej, w okresie zakończonym 31 stycznia 2022 r. Analiza źródeł wskazywała bowiem od listopada 2021 roku fakt przygotowań sił zbrojnych Federacji Rosyjskiej do ataku na terytorium Ukrainy. Potwierdzały tę okoliczność w szczególności informacje o pozostaniu po ćwiczeniach na terytorium Białorusi wojsk rosyjskich rozlokowanych wzdłuż granicy z Ukrainą oraz informacji o rozmieszczaniu (grupowaniu) sił rosyjskich wzdłuż wschodniej granicy Ukrainy, mobili-

zacji bardzo dużych sił rosyjskich (ponad 100.000 żołnierzy), jak też informacje medialne o planowanej przez Rosjan dacie rozpoczęcia działań zbrojnych. Jednocześnie widoczne były wysiłki dyplomatyczne państw sojuszu euroatlantyckiego, które miały powstrzymać zbliżające się działania zbrojne.

W tym świetle Zarząd LPP SA uznał, iż zachodzi wysokie prawdopodobieństwo znaczącej eskalacji działań rosyjskich sił zbrojnych Rosji na Ukrainie, w stosunku do walk toczących się ze zmienną intensywnością od roku 2014. Konsekwencją powyższego byłoby przynajmniej czasowe wstrzymanie działalności handlowej na terytorium Ukrainy lub jej znaczącej części, jak też prawdopodobieństwo nałożenia sankcji skutkujących ograniczeniami działalności na rynku rosyjskim. Ryzyko to ujawniło się już w roku obrotowym zakończonym 31 stycznia 2022 r. Stad też Zarząd LPP SA podjął decyzję o aktualizacji wyceny aktywów na terytorium Rosji i Ukrainy w drodze ujawnienia w sprawozdaniach odpowiednich odpisów na dzień bilansowy 31 stycznia 2022 r.

Zarząd LPP SA uznał bowiem, iż we wspomnianym dniu bilansowy te aktywa nie mogą być wykazywane w sprawozdaniach finansowych w wartości przekraczającej ich wartości odzyskiwalną. Inaczej mówiąc Zarząd LPP SA uznał za uzasadnione ostrożne podejście, iż zachodzi wysokie prawdopodobieństwo, iż dotychczas prezentowana wartość bilansowa rzeczowych aktywów trwałych w zależnych spółkach na Ukrainie i w Rosji jest wyższa od wartości, jaką można by uzyskać na drodze jego użytkowania lub sprzedaży. Stąd już w świetle wysokiego prawdopodobieństwa działań wojennych uzyskanie zwrotu z inwestycji w tych krajach jest wysoce wątpliwe. W tej sytuacji LPP SA jako jednostka dominująca ujęła odpis aktualizujący z tytułu utraty wartości tych aktywów.

W przypadku niedokonania tych odpisów wartość aktywów Grupy i kapitał własny na dzień 31 stycznia 2022 r. byłby wyższy o 608 mln zł, a wynik finansowy okresu od 1 lutego do 31 lipca 2022 r. byłby niższy o 608 ml zł.

Mając na uwadze jednorazowy i incydentalny charakter zdarzenia brak jest potrzeby podejmowania dalszych czynności w odniesieniu do przedmiotu zastrzeżenia.

ZARZĄD LPP SA:

Marek Piechocki
Prezes Zarządu

Przemysław Lutkiewicz
Wiceprezes Zarządu

Jacek Kujawa
Wiceprezes Zarządu

Sławomir Łoboda
Wiceprezes Zarządu

Marcin Piechocki
Wiceprezes Zarządu

Gdańsk, 4 października 2022

OPINIA RADY NADZORCZEJ LPP SA WOBEC WYRAŻONEGO PRZEZ FIRME AUDYTORSKĄ ZASTRZEŻENIA W OPINII Z PRZEGLĄDU PÓŁROCZNEGO SPRAWOZDANIA FINANSOWEGO

Rada Nadzorcza LPP SA przyjmuje do wiadomości wyrażany przez firmę audytorską Grant Thornton Polska spółka z ograniczoną odpowiedzialnością spółka komandytowa z siedzibą w Poznaniu wniosek z zastrzeżeniem z badania skróconego śródrocznego skonsolidowanego sprawozdania finansowego Grupy Kapitałowej LPP SA za okres od 1 lutego 2022 r. do 31 lipca 2022 r.

Rada Nadzorcza wyrażając swoją opinię wzięta pod uwagę, iż wniosek z zastrzeżeniem zawarty w raporcie Grant Thornton Polska sp. z o.o. sp. k. z siedzibą w Poznaniu z przeglądu skróconego śródrocznego skonsolidowanego sprawozdania finansowego Grupy Kapitałowej LPP SA jest pochodną opinii z zastrzeżeniem zawartej w raporcie firmy audytorskiej Ernst & Young Audyt Polska sp. z o.o. sp.k. z siedzibą w Warszawie z badania skonsolidowanego sprawozdania finansowego Grupy Kapitałowej LPP SA za rok obrotowy od 1 lutego 2021 r. do 31 stycznia 2022 r., który zawierał analogiczne zastrzeżenie.

Rada Nadzorcza wyraża opinię, iż decyzja o dokonaniu i ujawnieniu w skonsolidowanym sprawozdaniu finansowym Grupy Kapitałowej LPP SA za rok obrotowy zakończony 31 stycznia 2022 r. odpisów aktualizujących z tytułu utraty wartości rzeczowych aktywów trwałych i zapasów w kwocie 608 milionów złotych była w świetle wyjaśnień Zarządu działaniem znajdującym racjonalne uzasadnienie. Stanowiła ona wyraz konserwatywnego i ostrożnego podejścia do ustalania wyniku finansowego Grupy. W przypadku bowiem niedokonania tych odpisów wynik finansowy Grupy za rok obrotowy zakończony 31 stycznia 2022 r. wzrósłby o ok. 608 mln zł. Inaczej mówiąc wpływ odpisów aktualizujących na wynik finansowy został

ujawniony w okresie zakończonym 31 stycznia 2022 r. Efektem tamtej decyzji jest zaś brak konieczności dokonywania odpisów aktualizujących w okresie objętym przeglądem (tj. w okresie od 1 lutego 2022 r. do 31 lipca 2022 r.). Gdyby zaś ująć odpisy aktualizacyjne w rozpatrywanym okresie od 1 lutego 2022 r. do 31 lipca 2022 r. jego wynik finansowy byłby niższy o 608 ml zł.

Wyjaśnienia Zarządu odnośnie przyczyn stojących za decyzją o dokonaniu przez Grupę odpisów aktualizujących z tytułu utraty wartości rzeczowych aktywów trwałych na terytorium Ukrainy i Rosji w okresie sprawozdawczym zakończonym 31 stycznia 2022 r są przekonujące i oparte na powszechnie znanych okolicznościach. Napięcie polityczne pomiędzy Federacją Rosyjską a Ukrainą, a co za tym idzie państwami NATO, było widoczne już w roku 2021. Narastało ono od czasu wspólnych ćwiczeń sił rosyjskich i białoruskich na terytorium Białorusi i pozostaniu tam wojsk rosyjskich rozlokowanych wzdłuż granicy z Ukrainą oraz informacji o rozmieszczaniu (grupowaniu) sił rosyjskich wzdłuż wschodniej granicy Ukrainy. W świetle tych działań niewątpliwie pojawiło się ryzyko wybuchu pełnoskalowego konfliktu militarnego (nieograniczonego jak wcześniej do części obwodów ługańskiego i donieckiego). Ryzyko to potwierdzały informacje ujawniane przez wywiady państw NATO o kolejnych planowanych terminach rozpoczęcia działań wojennych przez Rosję. Realną konsekwencją materializacji tego powyższego ryzyka byłoby przynajmniej czasowe wstrzymanie działalności handlowej na terytorium Ukrainy lub jej znaczącej części, jak też prawdopodobieństwo nałożenia sankcji skutkujących ograniczeniami działalności na rynku rosyjskim. Zarząd LPP SA miał uzasadnione podstawy do przyjęcia, iż ryzyko to ujawniło się już w roku obrotowym zakończonym 31 stycznia 2022 r. Stąd też decyzja o aktualizacji wyceny aktywów na terytorium Rosji i Ukrainy w drodze ujawnienia w sprawozdaniach odpowiednich odpisów na dzień bilansowy 31 stycznia 2022 r. znajdowała uzasadnienie.

Wykazywanie w skonsolidowanym sprawozdaniu finansowym na dzień bilansowy 31 stycznia 2022 r. wspomnianych aktywów w niezaktualizowanej wartości prowadziłoby do ujmowania ich z dużym prawdopodobieństwem w kwotach przekraczających ich wartość odzyskiwalną. Zarząd LPP SA mógł mieć uzasadnione obawy zachodzenia wysokiego prawdopodobieństwa konieczności przeszacowania wartości aktywów. Albowiem dotychczas prezentowana wartość bilansowa rzeczowych aktywów trwałych w zależnych spółkach na Ukrainie i w Rosji zdawała się już na ten dzień bilansowy z dużym prawdopodobieństwem wyższa od wartości, jaką można by uzyskać na drodze jego użytkowania lub sprzedaży. Stąd już w świetle wysokiego prawdopodobieństwa działań wojennych uzyskanie zwrotu z inwestycji w tych krajach było wysoce wątpliwe.

Mając na uwadze jednorazowy i incydentalny charakter zdarzenia brak jest potrzeby podejmowania dalszych czynności w odniesieniu do przedmiotu zastrzeżenia.

RADA NADZORCZA LPP SA:

Miłosz Wiśniewski
Prezes Rady Nadzorczej

Wojciech Olejniczak
Zastępca Prezesa Rady Nadzorczej

Magdalena Sekuła
Członek Rady Nadzorczej

Piotr Piechocki
Członek Rady Nadzorczej

Grzegorz Maria Słupski
Członek Rady Nadzorczej



www.lppsa.com



[discoverlpp](#)



[company/lpp-s.a](#)



[discoverlpp](#)



[discoverlpp](#)