

Śródroczne skonsolidowane sprawozdanie finansowe Grupy kapitałowej Relpol

za I kwartał 2023 r.

Sporządzone zgodnie z MSR/MSSF



Żary, 22 maja 2023

Spis treści

I. Sprawozdanie skonsolidowane Grupy kapitałowej Relpol.....	4
1. Wprowadzenie do sprawozdania finansowego.....	4
2. Stosowane zasady rachunkowości.....	6
3. Struktura grupy kapitałowej na dzień 31.03.2023 r.	7
4. Skonsolidowane sprawozdanie finansowe Grupy Kapitałowej	9
5. Omówienie wyników skonsolidowanych.....	16
II. Noty i dodatkowe informacje objaśniające do sprawozdania skonsolidowanego	25
1. Segmenty działalności.....	25
2. Stanowisko Zarządu odnośnie możliwości zrealizowania wcześniej publikowanych prognoz wyników na dany rok.	27
3. Akcjonariusze posiadający bezpośrednio lub pośrednio przez podmioty zależne co najmniej 5% ogólnej liczby głosów na Walnym Zgromadzeniu.	27
4. Zestawienie zmian w stanie posiadania akcji spółki lub uprawnień do nich (opcji) przez osoby zarządzające i nadzorujące, zgodnie z posiadanymi informacjami.	27
5. Postępowania toczące się przed sądem, organem właściwym dla postępowania arbitrażowego lub organem administracji publicznej.	28
6. Informacje o zawarciu przez jednostkę dominującą lub jednostkę od niej zależną jednej lub wielu transakcji z podmiotami powiązanymi, jeżeli pojedynczo lub łącznie są one istotne i zostały zawarte na innych warunkach niż rynkowe.	28
7. Informacje o udzieleniu przez jednostkę dominującą lub przez jednostkę zależną poręczeń kredytu lub pożyczki lub udzieleniu gwarancji – jednemu podmiotowi lub jednostce zależnej od tego podmiotu, jeżeli łączna wartość istniejących poręczeń lub gwarancji stanowi równowartość co najmniej 10% kapitałów własnych.	28
8. Informacje istotne dla oceny sytuacji kadrowej, majątkowej, finansowej, wyniku finansowego Grupy i ich zmian oraz informacje, które są istotne dla oceny możliwości realizacji zobowiązań przez jednostkę dominującą.	28
9. Wskazanie czynników, które w ocenie emitenta będą miały wpływ na osiągnięte przez niego wyniki finansowe w perspektywie co najmniej kolejnego kwartału.....	28
10. Inne informacje dotyczące zdarzeń z lat ubiegłych.	29
11. Inne istotne zdarzenia.....	29
12. Zobowiązania warunkowe.	29
13. Zarządzanie ryzykiem finansowym.	30
14. Zdarzenia po dniu bilansowym nie ujęte w skonsolidowanym sprawozdaniu finansowym.	30
15. Zatrudnienie w Grupie Kapitałowej.	30
16. Opis istotnych dokonań i niepowodzeń emitenta w okresie objętym sprawozdaniem.....	31
17. Opis czynników i zdarzeń, w szczególności o nietypowym charakterze, mających znaczący wpływ na osiągnięte wyniki finansowe Spółki.....	31
18. Objasnienia dotyczące sezonowości lub cykliczności działalności Spółki.....	31
19. Informacje dotyczące emisji, wykupu i spłaty dłużnych i kapitałowych papierów wartościowych w okresie objętym sprawozdaniem.	31
20. Informacje dotyczące wypłaconej lub zadeklarowanej dywidendy.	31
21. Zdarzenia, które wystąpiły po dniu bilansowym mogące w znaczący sposób wpłynąć na przyszłe wyniki finansowe Relpol S.A.....	32
22. Skutki zmian w strukturze Spółki, w tym w wyniku połączenia jednostek gospodarczych, przejęcia lub sprzedaży jednostek grupy kapitałowej, inwestycji długoterminowych, podziału, restrukturyzacji i zaniechania działalności.	32

23. Informacje dotyczące zmian zobowiązań warunkowych lub aktywów warunkowych Spółki, które nastąpiły po zakończeniu kwartału.	32
24. Informacje dotyczące korekt z tyt. rezerw i odpisów aktualizujących aktywa grupy.....	32
25. Informacja o aktywach i rezerwach z tyt. odroczonego podatku dochodowego w grupie kapitałowej.....	33
26. Rozwiązanie wszelkich rezerw na koszty restrukturyzacji.....	34
27. Aktywa zaklasyfikowane jako przeznaczone do sprzedaży.	34
28. Poczynione zobowiązania na rzecz dokonania zakupu rzeczowych aktywów trwałych.	34
29. Rozliczenia z tytułu spraw sądowych.....	34
30. Niespłacone pożyczki lub naruszenie postanowień umowy pożyczki, w odniesieniu do których nie podjęto żadnych działań naprawczych do końca okresu sprawozdawczego.....	34
31. Przesunięcia między poszczególnymi poziomami hierarchii wartości godziwej, która jest stosowana na potrzeby wyceny wartości godziwej instrumentów finansowych.	34
32. Zmiana klasyfikacji instrumentów finansowych w wyniku zmiany celu lub wykorzystania tych aktywów.	34
33. Zmiana zobowiązań warunkowych i aktywów warunkowych.....	34
34. Wybuch wojny w Ukrainie i potencjalny wpływ na wyniki Relpol S.A. i grupy kapitałowej.....	34
III. Skrócone sprawozdanie jednostkowe Relpol S.A.	37
1. Wybrane dane finansowe ze sprawozdania jednostkowego Relpol S.A.	37
2. Sprawozdanie finansowe Relpol S.A. za I kw. 2023 r.....	38
3. Podsumowanie wyników finansowych spółki w I kw. 2023 r.	43
4. Dodatkowe informacje do sprawozdania jednostkowego.	44

I. Sprawozdanie skonsolidowane Grupy kapitałowej Relpol

1. Wprowadzenie do sprawozdania finansowego

1.1 Dane o jednostce dominującej

Nazwa spółki: „RELPOL” Spółka Akcyjna.

Siedziba spółki: 68-200 Żary, ul. 11 Listopada 37, woj. lubuskie, Polska.

Organ prowadzący rejestr: Sąd Rejonowy w Zielonej Górze, VIII Wydział Gospodarczy Krajowego Rejestru Sadowego.

Numer KRS: 0000088688

Czas trwania spółki jest nieograniczony.

1.2 Podstawowy przedmiot działalności

Relpol S.A. od 65 lat zajmuje się produkcją komponentów automatyki przemysłowej, w szczególności przekaźników elektromagnetycznych dla różnych gałęzi przemysłu, elektroniki, fotowoltaiki, kolejnictwa, stacji ładowania pojazdów elektrycznych, przekaźników do sterowania i nadzoru, a także gniazd wtykowych do przekaźników.

Opis modelu biznesowego, grupy produktów i możliwości ich zastosowania opisane zostały w sprawozdaniu z działalności spółki i grupy kapitałowej za rok 2022, w części dotyczącej informacji niefinansowych. Sprawozdanie to jest dostępne na <https://www.relpol.pl/Relacje-Inwestorskie/Raporty/Raporty-okresowe>

Produkcją przekaźników i gniazd zajmuje się również DP Relpol Altera. Spółka ta produkuje na zlecenie Relpol S.A. Pozostałe spółki zależne są dystrybutorami wyrobów Relpol S.A.

Wiodący przedmiot działalności:

27.12.Z Produkcja aparatury rozdzielczej i sterowniczej energii elektrycznej.

1.3 Władze spółki

Zarząd Spółki

1. Krzysztof Pałgan - Prezes Zarządu
2. Monika Kuriata – Wiceprezes Zarządu
3. Bartłomiej szydłowski - Członek Zarządu

Rada Nadzorcza

1. Zbigniew Derdziuk - Przewodniczący Rady Nadzorczej
2. Piotr Osiński - Wiceprzewodniczący Rady Nadzorczej
3. Adam Ambroziak
4. Agnieszka Trompka
5. Ewa Górka

Zmiany we władzach Spółki

W okresie od 01.01.2023 r. do dnia publikacji sprawozdania nie było zmian w Zarządzie ani w Radzie Nadzorczej.

1.4 Kapitał akcyjny

Kapitał akcyjny wynosi 48.045.965 zł i składa się z 9.609.193 sztuk akcji na okaziciela o wartości nominalnej 5 zł każda. Wszystkie wyemitowane akcje znajdują się w obrocie giełdowym.

Kapitał akcyjny dzieli się na:

360 300	akcji serii A na okaziciela
240 200	akcji serii B na okaziciela
254 605	akcji serii C na okaziciela
18 458	akcji serii D na okaziciela
8 735 630	akcji serii E na okaziciela

Ilość akcji i ilość głosów na WZA jest taka sama.

Wszystkie akcje mają jednakowe prawo do dywidendy.

1.5 Oświadczenie o zgodności

Niniejsze skrócone śródroczne skonsolidowane sprawozdanie finansowe zostało sporządzone zgodnie z wymogami Międzynarodowego Standardu Sprawozdawczości Finansowej zatwierdzonego przez Unię Europejską (MSSF UE) MSR 34 Śródroczna sprawozdawczość finansowa.

Zarząd jednostki dominującej wykorzystał swoją najlepszą wiedzę, co do zastosowania standardów i interpretacji, jak również metod i zasad wyceny poszczególnych pozycji skróconego śródrocznego skonsolidowanego sprawozdania finansowego Grupy kapitałowej Relpol zgodnie z MSSF UE na dzień 31.03.2023 r. Przedstawione zestawienia i objaśnienia zostały ustalone przy dołożeniu należytej staranności.

Niniejsze Skrócone śródroczne skonsolidowane sprawozdanie finansowe składa się ze:

- skróconego sprawozdania z sytuacji finansowej,
- skróconego rachunku zysków i strat,
- skróconego sprawozdania z całkowitych dochodów,
- skróconego sprawozdania ze zmian w kapitale własnym,
- skróconego sprawozdania z przepływów pieniężnych oraz
- wybranych not objaśniających.

Zaprezentowane dane finansowe na dzień 31.12.2022 r. zostały zbadane przez podmiot audytorski, dane kwartalne nie były badane.

2. Stosowane zasady rachunkowości

2.1 Ogólne informacje o sprawozdaniu

Okres objęty sprawozdaniem: od 01.01.2023 r. do 31.03.2023 r.

Dane porównywalne za okres od 01.01.2022 r. do 31.03.2022 r.

Format sprawozdania finansowego

Niniejsze sprawozdanie finansowe zostało sporządzone w oparciu o zasadę kosztu historycznego.

Zatwierdzenie sprawozdania finansowego

Sprawozdanie finansowe za I kwartał 2023 r. zostało zatwierdzone przez Zarząd Relpol S.A., a data jego publikacji ustalona została na 22.05.2023 r.

Istotność

Na potrzeby niniejszego sprawozdania przyjęto istotność w wysokości 1% sumy bilansowej.

Rok obrotowy

Rokiem obrotowym jest rok kalendarzowy.

Okres sprawozdawczy

Okresami sprawozdawczymi są okresy kwartalne (na koniec I i III kwartału roku), okres półroczny (na koniec półrocza) i okres roczny (na koniec każdego roku kalendarzowego).

Miejsce prowadzenia ksiąg rachunkowych

Księgi rachunkowe prowadzone są w siedzibie spółki w Żarach.

Waluta funkcjonalna i waluta sprawozdania

Walutą funkcjonalną jednostki dominującej jest PLN.

Walutą funkcjonalną spółki Relpol Eltim w Rosji jest rubel rosyjski. Spółka jest wyłączona z konsolidacji.

Walutą funkcjonalną spółek Relpol Altera i DP Relpol Altera jest hrywna ukraińska. Sprawozdanie spółki DP Relpol Altera dla celów sporządzenia sprawozdania skonsolidowanego przeliczane jest na PLN. Spółka Relpol Altera jest wyłączona z konsolidacji.

Walutą prezentacyjną skonsolidowanego sprawozdania finansowego jest złoty polski. Wszystkie wartości w sprawozdaniu, o ile nie wykazano inaczej, podane są w tysiącach zł.

2.2 Przyjęte zasady sporządzenia sprawozdania.

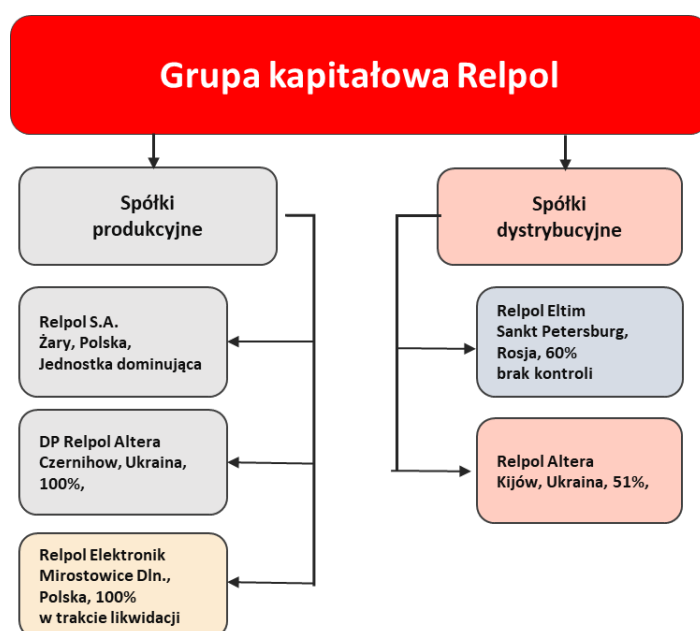
Relpol zastosował takie same zasady rachunkowości, jak przy sporządzaniu Skonsolidowanego sprawozdania rocznego GK Relpol za 2022 r. Sprawozdanie to dostępne jest na stronie internetowej spółki www.relpol.pl

Zastosowano jednakowe zasady rachunkowości we wszystkich konsolidowanych spółkach za wyjątkiem przyjętych nowych i zmienionych standardów rachunkowości. Opublikowane, lecz nie obowiązujące do dnia publikacji niniejszego śródrocznego skróconego skonsolidowanego sprawozdania finansowego zmiany MSSF, Grupa kapitałowa zamierza przyjąć zgodnie z datą ich wejścia w życie.

Grupa ujawniła szczegółowe informacje dotyczące wpływu zastosowania nowych i zmienionych standardów MSR/MSSF w skonsolidowanym i jednostkowym sprawozdaniu za rok obrotowy zakończony 31.12.2022.

3. Struktura grupy kapitałowej na dzień 31.03.2023 r.

Relpol S.A. jest jednostką dominującą w grupie kapitałowej i sporządza skonsolidowane sprawozdania finansowe.



3.1 Wykaz spółek objętych sprawozdaniem skonsolidowanym

1. **Relpol S.A.** jednostka dominująca - metoda pełna.
2. **DP Relpol Altera Sp. z o.o.** - metoda pełna. Spółka zależna z siedzibą w Czerniachowie w Ukrainie. Przedmiotem działalności spółki jest produkcja wyłącznie na potrzeby Relpol S.A. W I kw. 2023 r. spółka osiągnęła 2.375 tys. zł przychodów ze sprzedaży wypracowując 265,9 tys. zł zysku netto.
3. **Relpol Elektronik Sp. z o.o.** - metoda pełna. Spółka zależna z siedzibą w Miostowicach Dolnych, z kapitałem zakładowym w wysokości 50 tys. zł. Po przeniesieniu jej działalności do Relpol S.A., spółka ta w styczniu 2022 r. postawiona została w stan likwidacji.

3.2 Spółki wyłączone z konsolidacji

1. **Relpol Eltim Sp. z o.o.** –spółka z siedzibą w Sankt Petersburgu. Relpol posiada 60% udziałów w spółce. W lutym 2022 r. Relpol wstrzymał dostawy do tej spółki. W I kw. 2023 r. spółka osiągnęła 929 tys. zł przychodów ze sprzedaży i poniosła 83 zł straty netto.
2. **Relpol Altera Sp. z o.o.** - spółka zależna z siedzibą w Kijowie. Kapitał zakładowy wynosi 381 tys. zł. Relpol S.A. posiada w tej spółce 51% udziałów. W I kw. 2023 r. spółka osiągnęła 18 tys. zł przychodów ze sprzedaży, wypracowując 2 tys. zł zysku netto.

Spółki wyłączone z konsolidacji są to spółki nie mające wpływu na wyniki skonsolidowane. Jedna z tych spółek są w trakcie likwidacji. Objęcie konsolidacją spółki Relpol Altera i pozyskanie od niej informacji niezbędnych do prawidłowego i rzetelnego sporządzenia sprawozdania skonsolidowanego zgodnego z MSR/MSSF oraz wymaganiami rynku kapitałowego, wiązałoby się z poniesieniem niewspółmiernie wysokich kosztów w stosunku do możliwości finansowych tych spółek.

Relpol wdrożył jednolite zasady rachunkowości i sprawozdawczości w spółkach grupy kapitałowej objętych konsolidacją.

3.3 Wykaz wewnętrznych jednostek organizacyjnych samodzielnie sporządzających sprawozdanie finansowe.

Relpol nie posiada wewnętrznych jednostek organizacyjnych samodzielnie sporządzających sprawozdanie finansowe.

3.4 Sprawozdanie skonsolidowane zostało sporządzone przy założeniu, że podmioty z grupy kapitałowej z pewnymi wyjątkami będą kontynuowały swoją działalność w przyszłości.

Skonsolidowane sprawozdanie finansowe zostało sporządzone przy założeniu kontynuowania działalności gospodarczej przez spółkę i grupę kapitałową w dającej się przewidzieć przyszłości (za wyjątkiem spółki Relpol Elektronik, która jest w trakcie likwidacji) oraz nie istnieją okoliczności wskazujące na zagrożenie kontynuowania tej działalności. Czas trwania grupy kapitałowej jest nieograniczony.

4. Skonsolidowane sprawozdanie finansowe Grupy Kapitałowej

WYBRANE DANE FINANSOWE SPRAWOZDANIA SKONSOLIDOWANEGO	w tys. zł	w tys. zł	w tys. EUR	w tys. EUR
	Za 1 kwartał okres od 01.01.2023 do 31.03.2023	Za 1 kwartał okres od 01.01.2022 do 31.03.2022	Za 1 kwartał okres od 01.01.2023 do 31.03.2023	Za 1 kwartał okres od 01.01.2022 do 31.03.2022
RACHUNEK ZYSKÓW I STRAT				
Przychody netto ze sprzedaży produktów, towarów i materiałów	53 338	40 555	11 347	8 727
Zysk (strata) z działalności operacyjnej	7 405	3 086	1 575	664
Zysk (strata) brutto	7 141	3 118	1 519	671
Zysk (strata) netto	5 702	2 380	1 213	512
SPRAWOZDANIE Z PRZEPŁYWÓW PIENIĘŻNYCH				
Przepływy pieniężne netto z działalności operacyjnej	-6 884	-3 902	-1 465	-840
Przepływy pieniężne netto z działalności inwestycyjnej	-1 542	-2 255	-328	-485
Przepływy pieniężne netto z działalności finansowej	7 538	2 816	1 604	606
Przepływy pieniężne netto, razem	-888	-3 341	-189	-719
SPRAWOZDANIE Z SYTUACJI FINANSOWEJ				
	Stan na 31.03.2023	Stan na 31.12.2022	Stan na 31.03.2023	Stan na 31.12.2022
Aktywa razem	152 125	140 646	32 537	29 989
Zobowiązania długoterminowe	13 763	7 747	2 944	1 652
Zobowiązania krótkoterminowe	36 239	36 418	7 751	7 765
Kapitał własny ogółem	102 123	96 481	21 842	20 572
Kapitał zakładowy	48 046	48 046	10 276	10 245
POZOSTAŁE				
Liczba akcji	9 609 193	9 609 193	9 609 193	9 609 193
Liczba akcji przyjęta do ustalenia rozwodnionego zysku	9 609 193	9 609 193	9 609 193	9 609 193
Zysk zanualizowany (strata) na jedną akcję zwykłą (w zł / EUR)	0,48	0,70	0,11	0,15
Zysk (strata) za okres sprawozdawczy na jedną akcję zwykłą (w zł / EUR)	0,59	0,25	0,13	0,05
Wartość księgową na jedną akcję (w zł / EUR)	10,63	10,15	2,27	2,18
Zadeklarowana lub wypłacona dywidenda na jedną akcję (w zł / EUR)	0,00	0,00	0,00	0,00

Sposób przeliczenia kwot w tabeli „Wybrane dane finansowe” na euro

W celu przeliczenia powyższych kwot użyto średniego kursu NBP obowiązującego dla euro w poszczególnych dniach bilansowych i przedziałach czasowych:

	Kurs średni za okres od 01.01.2023 do 31.03.2023	Kurs średni za okres od 01.01.2022 do 31.03.2022	Kurs na dzień 31.03.2023	Kurs na dzień 31.12.2022
Kurs EUR/ PLN	4,7005	4,6472	4,6755	4,6899

	w tys. zł	
SKRÓCONY SKONSOLIDOWANY RACHUNEK ZYSKÓW I STRAT	od 01.01.2023 do 31.03.2023	od 01.01.2022 do 31.03.2022
Przychody netto ze sprzedaży produktów, towarów i materiałów	53 338	40 555
Koszt sprzedanych produktów, towarów i materiałów	40 979	33 351
Zysk (strata) brutto ze sprzedaży	12 359	7 204
Koszty sprzedaży	320	237
Koszty ogólnego zarządu	4 629	4 062
Pozostałe przychody operacyjne	113	273
Pozostałe koszty operacyjne	118	92
Zysk (strata) z działalności operacyjnej	7 405	3 086
Przychody finansowe	11	154
Koszty finansowe	275	122
Zysk (strata) brutto	7 141	3 118
Podatek dochodowy	1 439	738
Zysk / strata netto z działalności kontynuowanej	5 702	2 380
Zysk / strata netto na działalności zaniechanej	0	0
Zysk / strata netto	5 702	2 380
Przypadający akcjonariuszom jednostki dominującej	5 702	2 349
Przypadający na udziały niekontrolujące	0	31

ZYSK NA AKCJĘ	od 01.01.2023 do 31.03.2023	od 01.01.2022 do 31.03.2022
Zysk (strata) na jedną akcję	0,59	0,25
Podstawowy zysk (podstawowa strata) przypadający na jedną akcję z działalności kontynuowanej	0,59	0,25
Podstawowy zysk (podstawowa strata) przypadający na jedną akcję z działalności zaniechanej	0,00	0,00
Rozwodniony zysk (strata) na jedną akcję	0,59	0,25
Rozwodniony zysk (rozwodniona strata) przypadający na jedną akcję z działalności kontynuowanej	0,59	0,25
Rozwodniony zysk (rozwodniona strata) przypadający na jedną akcję z działalności zaniechanej	0,00	0,00

	w tys. zł	
SKRÓCONE SKONSOLIDOWANE SPRAWOZDANIE Z CAŁKOWITYCH DOCHODÓW	od 01.01.2023 do 31.03.2023	od 01.01.2022 do 31.03.2022
Zysk (strata) netto	5 702	2 380
Inne całkowite dochody	(60)	(660)
Inne całkowite dochody, które nie zostaną przeklasyfikowane do zysku lub straty, po opodatkowaniu, w tym:	0	0
Inne całkowite dochody, po opodatkowaniu, zyski (straty) z tytułu ponownych wycen programów określonych świadczeń	0	0
Inne całkowite dochody, które zostaną przeklasyfikowane do zysku lub straty, po opodatkowaniu	(60)	(660)
Całkowite dochody ogółem, w tym:	5 642	1 720
Przypadający akcjonariuszom jednostki dominującej	5 642	1 932
Przypadający na udziały niekontrolujące	0	(212)

	w tys. zł		
SKRÓCONE SKONSOLIDOWANE SPRAWOZDANIE Z SYTUACJI FINANSOWEJ	Stan na 31.03.2023	Stan na 31.12.2022	Stan na 31.03.2022
AKTYWA			
Aktywa trwałe (długoterminowe)	60 981	57 982	52 038
Rzeczowe aktywa trwałe	45 761	45 887	43 654
Aktywa z tytułu praw do użytkowania	2 646	2 731	2 611
Wartości niematerialne	12 574	9 364	5 773
Aktywa finansowe	0	0	0
Należności długoterminowe	0	0	0
Aktywa z tytułu podatku odroczonego	0	0	0
Aktywa obrotowe nie przeznaczone do sprzedaży	91 144	82 346	80 856
Zapasy	42 831	45 084	36 956
Należności z tytułu dostaw i usług oraz pozostałe należności	46 632	34 698	42 504
Należności z tytułu podatku dochodowego	0	0	0
Krótkoterminowe aktywa finansowe	0	0	0
Środki pieniężne i ich ekwiwalenty	1 681	2 564	1 396
Aktywa trwałe zaklasyfikowane jako przeznaczone do sprzedaży	0	318	325
Aktywa obrotowe razem	91 144	82 664	81 181
SUMA AKTYWÓW	152 125	140 646	133 219

w tys. z

SKRÓCONE SKONSOLIDOWANE SPRAWOZDANIE Z SYTUACJI FINANSOWEJ	Stan na 31.03.2023	Stan na 31.12.2022	Stan na 31.03.2022
PASYWA			
Kapitał własny przypadający akcjonariuszom jednostki dominującej	102 123	96 481	96 526
Kapitał podstawowy	48 046	48 046	48 046
Pozostałe kapitały rezerwowe	(1 289)	(1 289)	(2 053)
Nadwyżka ceny emisyjnej powyżej wartości nominalnej udziałów	83	83	83
Zyski/straty zatrzymane, w tym:	55 283	49 641	50 450
- wynik okresu	5 702	1 249	2 349
Udziały niekontrolujące	0	0	1 007
Kapitał własny ogółem	102 123	96 481	97 533
Zobowiązania długoterminowe	13 763	7 747	4 146
Długoterminowe kredyty bankowe i pożyczki	10 325	4 189	0
Długoterminowe zobowiązania finansowe	706	876	1 061
- w tym zobowiązania z tytułu leasingu	706	876	1 061
Zobowiązania z tytułu dostaw i usług oraz pozostałe zobowiązania długoterminowe	0	0	75
Rezerwa z tytułu odroczonego podatku dochodowego	1 000	1 036	1 270
Rezerwy długoterminowe	1 732	1 646	1 740
- rezerwy długoterminowe z tytułu świadczeń pracowniczych	1 732	1 646	1 740
- inne rezerwy długoterminowe	0	0	0
Zobowiązania krótkoterminowe	36 239	36 418	31 540
Zobowiązania z tytułu dostaw i usług oraz pozostałe zobowiązania	21 815	23 339	18 755
Krótkoterminowe zobowiązania finansowe	666	675	660
- w tym zobowiązania z tytułu leasingu	666	675	660
Zobowiązania z tytułu podatku dochodowego	586	98	78
Krótkoterminowe kredyty bankowe i pożyczki	10 684	10 729	10 610
Rezerwy krótkoterminowe	2 488	1 577	1 437
- rezerwy krótkoterminowe z tytułu świadczeń pracowniczych	2 086	1 205	1 382
- inne rezerwy krótkoterminowe	402	372	55
Zobowiązania wchodzące w skład grup przeznaczonych do sprzedaży	0	0	0
Zobowiązania krótkoterminowe razem	36 239	36 418	31 540
Zobowiązania razem	50 002	44 165	35 686
SUMA PASYWÓW	152 125	140 646	133 219

w tys. zł

SKONSOLIDOWANE SPRAWOZDANIE Z PRZEPIŹYWÓW PIENIĘŻNYCH	od 01.01.2023 do 31.03.2023	od 01.01.2022 do 31.03.2022
I. Zysk (strata) brutto	7 141	3 118
II. Korekty razem	(13 055)	(6 498)
1. Udział w (zyskach) stratach netto jednostek wycenianych metodą praw własności	0	0
2. Amortyzacja	1 636	1 635
3. Przychody z tytułu odsetek	(11)	0
4. Koszty z tytułu odsetek	131	76
5. (Zyski) straty z tytułu różnic kursowych	(76)	(913)
6. (Zysk) strata z działalności inwestycyjnej	35	19
7. Zmiana stanu rezerw	897	143
8. Zmiana stanu zapasów	2 253	2 458
9. Zmiana stanu należności	(12 110)	(12 450)
10. Zmiana stanu zobowiązań krótkoterminowych, z wyjątkiem pożyczek i kredytów	(4 370)	2 492
11. Zmiana stanu rozliczeń międzyokresowych	235	144
12. Inne korekty	(1 675)	(102)
III. Środki pieniężne z działalności (wykorzystane w działalności) (I + II)	(5 914)	(3 380)
1. Odsetki otrzymane, zaliczane do działalności operacyjnej	0	0
2. Dywidendy otrzymane, zaliczane do działalności operacyjnej	0	0
3. Wypłacone odsetki, zaliczane do działalności operacyjnej	0	0
4. Podatek dochodowy zapłacony/zwrócony	(970)	(522)
A. Przepływy środków pieniężnych z działalności operacyjnej	(6 884)	(3 902)
1. Wpływy ze sprzedaży rzeczowych aktywów trwałych	0	0
2. Wpływy ze sprzedaży wartości niematerialnych	0	0
3. Nabycie rzeczowych aktywów trwałych	(1 110)	(1 661)
4. Nabycie wartości niematerialnych	(432)	(594)
5. Inne wpływy lub wydatki	0	0
B. Przepływy środków pieniężnych z działalności inwestycyjnej	(1 542)	(2 255)
1. Otrzymane kredyty i pożyczki	6 148	2 937
2. Nabycie akcji (udziałów) własnych	0	0
3. Dywidendy i inne wypłaty na rzecz właścicieli	0	0
4. Spłaty kredytów i pożyczek	0	0
5. Płatności zobowiązań z tytułu umów leasingu finansowego	(165)	(147)
6. Odsetki	(120)	(76)
7. Wpływy z dotacji	1 675	102
C. Przepływy środków pieniężnych z działalności finansowej	7 538	2 816
D. Przepływy pieniężne netto razem	(888)	(3 341)
E. Wpływ zmian z tytułu różnic kursowych na stan środków pieniężnych	5	4
F. Bilansowa zmiana środków pieniężnych	(883)	(3 337)
G. Środki pieniężne na początek okresu	2 564	4 733
H. Środki pieniężne na koniec okresu, w tym:	1 681	1 396
- o ograniczonej możliwości dysponowania	1 078	1 268

w tys. zł

SPRAWOZDANIE ZE ZMIAN W KAPITALE WŁASNYM	Kapitał podstawowy	Pozostałe kapitały rezerwowe	Nadwyżka ceny emisyjnej powyżej wartości nominalnej udziałów	Zysk/strata zatrzymane	Razem	Kapitały przypadające na udziały niekontrolujące	Kapitał własny ogółem
Saldo na dzień 01.01.2023 roku	48 046	(1 289)	83	49 641	96 481	0	96 481
Dywidendy ujęte jako wypłaty na rzecz właścicieli	0	0	0	0	0	0	0
Pozostałe zmiany w kapitale własny	0	0	0	0	0	0	0
Całkowite dochody ogółem, w tym:	0	0	0	5 642	5 642	0	5 642
- zyski netto za okres	0	0	0	5 702	5 702	0	5 702
- inne całkowite dochody za okres	0	0	0	(60)	(60)	0	(60)
Zwiększenie (zmniejszenie) wartości kapitału własnego	0	0	0	5 642	5 642	0	5 642
Saldo na 31.03. 2023 roku	48 046	(1 289)	83	55 283	102 123	0	102 123

w tys. zł

SPRAWOZDANIE ZE ZMIAN W KAPITALE WŁASNYM	Kapitał podstawowy	Pozostałe kapitały rezerwowe	Nadwyżka ceny emisyjnej powyżej wartości nominalnej udziałów	Zysk/strata zatrzymane	Razem	Kapitały przypadające na udziały niekontrolujące	Kapitał własny ogółem
Saldo na dzień 01.01.2022 roku	48 046	(1 592)	83	48 057	94 594	1 219	95 813
Dywidendy ujęte jako wypłaty na rzecz właścicieli	0	0	0	0	0	0	0
Pozostałe zmiany w kapitale własny	0	(351)	0	351	0	(1 219)	(1 219)
Całkowite dochody ogółem, w tym:	0	654	0	1 233	1 887	0	1 887
- zyski netto za okres	0	0	0	1 249	1 249	0	1 249
- inne całkowite dochody za okres	0	654	0	(16)	638	0	638
Zwiększenie (zmniejszenie) wartości kapitału własnego	0	303	0	1 584	1 887	(1 219)	668
Saldo na 31.12. 2022 roku	48 046	(1 289)	83	49 641	96 481	0	96 481

w tys. zł

SPRAWOZDANIE ZE ZMIAN W KAPITALE WŁASNYM	Kapitał podstawowy	Pozostałe kapitały rezerwowe	Nadwyżka ceny emisyjnej powyżej wartości nominalnej udziałów	Zysk/strata zatrzymane	Razem	Kapitały przypadające na udziały niekontrolujące	Kapitał własny ogółem
Saldo na dzień 01.01.2022 roku	48 046	(1 592)	83	48 057	94 594	1 219	95 813
Dywidendy ujęte jako wypłaty na rzecz właścicieli	0	0	0	0	0	0	0
Pozostałe zmiany w kapitale własny	0	0	0	0	0	0	0
Całkowite dochody ogółem, w tym:	0	(461)	0	2 393	1 932	(212)	1 720
- zyski netto za okres	0	0	0	2 349	2 349	31	2 380
- inne całkowite dochody za okres	0	(461)	0	44	(417)	(243)	(660)
Zwiększenie (zmniejszenie) wartości kapitału własnego	0	(461)	0	2 393	1 932	(212)	1 720
Saldo na 31.03. 2022 roku	48 046	(2 053)	83	50 450	96 526	1 007	97 533

5. Omówienie wyników skonsolidowanych

5.1 Podsumowanie

WYSZCZEGÓLNIENIE	od 01.01.2023 do 31.03.2023	od 01.01.2022 do 31.03.2022
Przychody ze sprzedaży w tys. zł	53 338	40 555
Zysk brutto na sprzedaży w tys. zł	12 359	7 204
Marża brutto na sprzedaży (%)	23,17%	17,8%
EBITDA w tys. zł	9 041	4 721
Marża EBITDA (%)	16,9%	11,6%
EBIT w tys. zł	7 405	3 086
Marża EBIT (%)	13,9%	7,6%
Skonsolidowany zysk netto	5 702	2 380
Marża zysku netto	10,7%	5,9%
Zysk netto przypadający akcjonariuszom jednostki dominującej w tys. zł	5 702	2 349

Wyniki grupy kapitałowej osiągnięte w I kw. 2023 r. są lepsze niż w tym samym okresie roku ubiegłego. Grupa kapitałowa osiągnęła 53.338 tys. zł przychodów ze sprzedaży, co dało 31 % wzrost w stosunku do I kw. 2022 r. Sprzedaż na rynki zagraniczne wyniosła 38.716 tys. zł i była o 39% wyższa niż w I kw. 2022. Największe znaczenie ma wciąż rynek niemiecki. Należy jednak zaznaczyć, że kluczowi partnerzy handlowi na tym rynku sprzedają te produkty na rynku światowym. Udział Niemiec w sprzedaży ogółem wynosi 43%. Sprzedaż na rynek krajowy wyniosła 14.622 tys. zł i była o 15,3 % wyższa niż w I kwartale 2022 r. Dzięki wyższej sprzedaży Grupa kapitałowa poprawiła wynik netto. Skonsolidowany zysk netto w I kw. 2023 r. wyniósł 5.702 tys. zł, co w stosunku do zysku za I kw. 2022 (2.380 tys. zł) oznacza wzrost o 139,6 %.

W stosunku do 31.12.2022 r. grupa kapitałowa o 8.798 tys. zł zwiększyła aktywa obrotowe. Mocno, bo o 11.934 tys. zł wzrosły należności z tytułu dostaw i pozostałe należności. Co wynika ze wzrostu sprzedaży, która realizowana z odroczonym terminem płatności. O 2.253 tys. zł zmniejszyły się zapasy, a o 883 tys. zł środki pieniężne.

Wyraźne zmiany wystąpiły też w pasywach. W stosunku do 31.12.2022 r. o 5.642 tys. zł zwiększył się stan kapitałów własnych. O 5.837 tys. zł wzrosły zobowiązania, głównie zobowiązania długoterminowe z tytułu wykorzystania limitów długoterminowych kredytów bankowych na finansowanie prowadzonych projektów inwestycyjnych. Zobowiązania krótkoterminowe pozostały na podobnym poziomie.

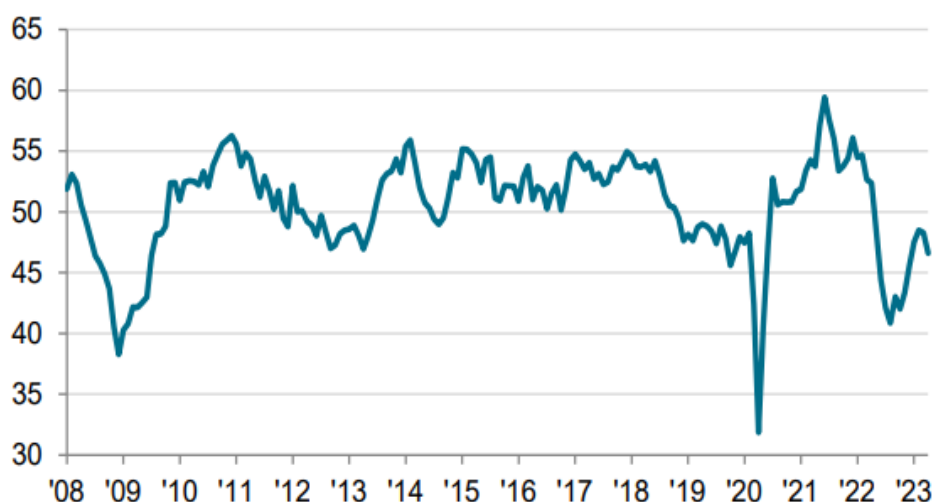
Utrzymuje się wysoki popyt na wyroby Spółki, co widać wyraźnie po sprzedaży na rynki zagraniczne. Portfel zamówień, na niektóre grupy wyrobów związane z transformacją energetyczną rósł od 3 i 4 kwartału roku ubiegłego i jest wypełniony na kilka miesięcy do przodu, a część klientów składa już zamówienia na 2024 r. Perspektywy zatem wydają się być dobre, niepokoić natomiast mogą niektóre wskaźniki ekonomiczno-finansowe, wskazujące na osłabienie koniunktury w kraju i na świecie. Globalny wskaźnik PMI z kwietnia 2023 wskazuje na spadek światowej produkcji przemysłowej. Wskaźnik PMI dla strefy euro

osiągnął w kwietniu 2023 r. poziom 45,8 pkt po spadku z 47,3 pkt w marcu.¹ W Austrii, Niemczech, Francji i Holandii był on najniższy od 35 miesięcy. Produkcja przemysłowa w wielu krajach Europy spadała. Wynika to częściowo z dużych zapasów magazynowych jakie firmy potworzyły w 2022 roku, w obliczu występujących wówczas długotrwałych problemów z dostawami surowców i materiałów. Normalizują się łańcuchy dostaw, ale spada też ilość nowych zamówień.

W Polsce, kwietniowy wskaźnik PMI dla przemysłu wyniósł 46,6 pkt i spadł z 48,3 pkt w stosunku do marca tego roku. Od początku roku firmy notują spadek produkcji i nowych zamówień².

PMI Sektor Przemysłowy

wskaźnik sezonowo modyfikowany, > 50 = wzrost w stosunku do poprzedniego miesiąca



Źródło: S&P Global.

Dane zebrano w dniach 12-24 kwietnia 2023.

5.2 Udział jednostki dominującej w wynikach grupy

Najważniejszy wpływ na wyniki grupy kapitałowej ma Relpol S.A. Udział sprzedaży spółki matki w sprzedaży skonsolidowanej za I kw. 2023 r. wyniósł 99%, a w przypadku zysku netto było to 85%.

5.3 Korekty i wyłączenia konsolidacyjne

W związku ze wzajemnymi obrotami pomiędzy jednostką dominującą a spółkami zależnymi objętymi konsolidacją, przychody ze sprzedaży pomniejszone zostały o kwotę 2.087 tys. zł, tak samo jak koszty sprzedanych produktów i towarów. Dokonano również wyłączeń konsolidacyjnych dotyczących marży na zapasach. W bilansie wyeliminowano wzajemne należności i zobowiązania.

¹ <https://www.pmi.spglobal.com/Public/Home/PressRelease/c089d440cfd44de19b0847cfeb650984>

² <https://www.pmi.spglobal.com/Public/Home/PressRelease/4a7d22d8c01b432c8d090e8259def309>

5.4 Przychody ze sprzedaży

Grupa kapitałowa osiągnęła 53.338. tys. zł przychodów ze sprzedaży, co stanowi 31,5% wzrostu w stosunku do I kw. 2022 r.

5.5 Struktura sprzedaży

w tys. zł

Wyszczególnienie	od 01.03.2023 do 31.03.2023	Udział %	od 01.03.2022 do 31.03.2022	Udział %
Polska	14 622	27,41%	12 687	31,28%
Sprzedaż na rynkach zagranicznych w tym: m.in:	38 716	72,59%	27 868	68,72%
Europa w tym m.in.:	34 272	64,25%	24 183	59,63%
<i>Niemcy</i>	22 986	43,09%	15 116	37,27%
<i>Rosja</i>	0	0%	2 059	5,08%
<i>Włochy</i>	1 925	3,61%	1 406	3,47%
Azja	2 523	4,73%	2 698	6,65%
Ameryka Północna	860	1,61%	242	0,60%
Ameryka Południowa	972	1,83%	558	1,38%
Australia i inne	89	0,17%	187	0,46%
Razem	53 338	100,00%	40 555	100,00%

W I kwartale 2023 r. Grupa kapitałowa odnotowała 15% wzrost sprzedaży na rynku krajowym i 38% na rynkach zagranicznych, pomimo zaprzestania sprzedaży do Rosji i Białorusi. Największą dynamikę sprzedaży, na poziomie 52% (o 7.780 tys. zł) odnotowano na rynku niemieckim, co dało temu rynkowi 43% udziału w strukturze sprzedaży. Bardzo dobrze na ten rynek sprzedają się przekładniki wysokoprądowe do inwerterów solarnych. Kraje UE duży nacisk kładą na inwestycje w odnawialne źródła energii.

Sprzedaż na rynek krajowy wyniosła 27%. Największe znaczenie ma rynek europejski. Sprzedaż na pozostałe kontynenty jest niższa i nieregularna.

Kursy walut i przychody ze sprzedaży

Przychody ze sprzedaży i kursy walut	od 01.01.2023 do 31.03.2023	od 01.01.2022 do 31.03.2022	Zmiana I Q 2023/ I Q 2022
Przychody ze sprzedaży w tys. zł	53 338	40 555	+31,5%
Kurs EUR śr. w zł	4,7005	4,6472	+1,1%
Kurs USD śr. w zł	4,3630	4,1638	+4,8%
Kurs UAH śr. w zł	0,1258	0,1431	-12,1%

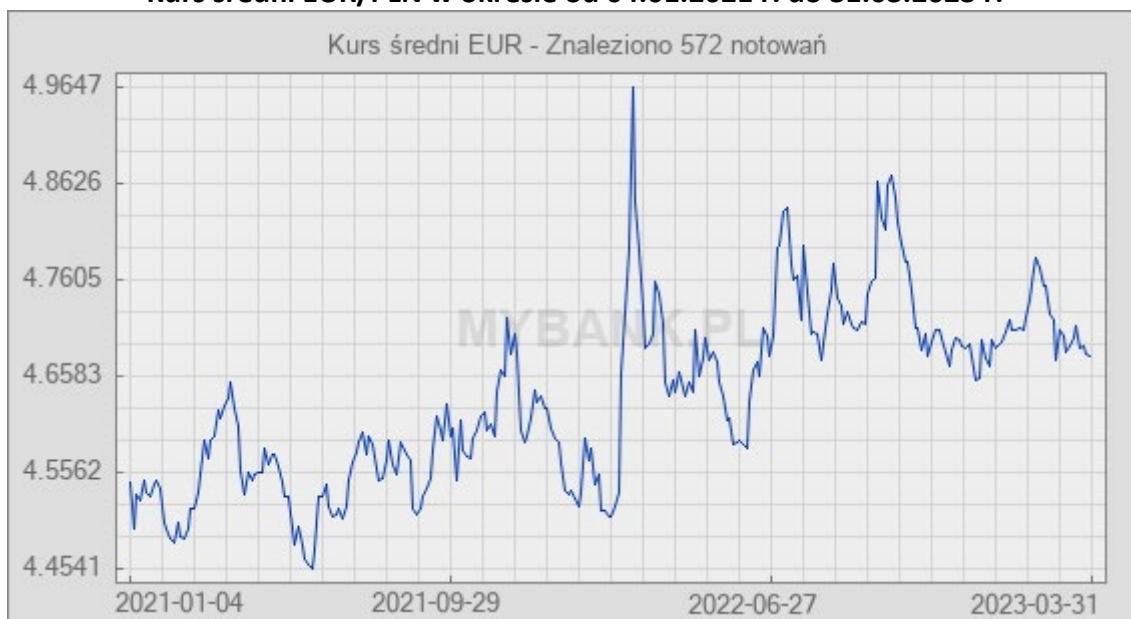
Sytuacja na rynku walutowych była zróżnicowana. Agresja Rosji na Ukrainę spowodowała gwałtowny, lecz krótkotrwały wzrost kursu euro i dolara. W kolejnych miesiącach waluty te

ulegały różnym wahanom i ostatecznie średni kurs euro był wyższy o 1,1% od poziomu z I kw. 2022 r. a kurs dolara był wyższy o 4,8%. Wojna osłabiła też kurs hrywny ukraińskiej. W dniu wybuchu wojny ukraiński bank centralny ustalił kurs stały tej waluty na poziomie 29,25 hrywien za dolara a 21 lipca 2022 zdewaluował ją do poziomu 36,56 za jednego dolara.

Ze względu na wysoki udział eksportu w strukturze sprzedaży, poziom i wahania kursów walut mają wpływ na wielkość sprzedaży, a w ostateczności również na cały wynik finansowy. Największy udział w sprzedaży ma rynek europejski, a zatem najistotniejszy jest poziom i wahania kursu euro.

Średnie kursy EUR, USD i UAH przedstawiają poniższe wykresy.

Kurs średni EUR/PLN w okresie od 04.01.2021 r. do 31.03.2023 r.



Źródło: <http://kursy-walut-wykresy.mybank.pl/>

Kurs średni USD/PLN w okresie od 04.01.2021 r. do 31.03.2023 r.



Źródło: <http://kursy-walut-wykresy.mybank.pl/>

Przychody w UAH uzyskuje spółka ukraińska, a następnie w sprawozdaniu skonsolidowanym są one przeliczane na PLN.

Kurs średni UAH/PLN w okresie od 04.01.2021 r. do 31.03.2023 r.



Źródło: <http://kursy-walut-wkresy.mybank.pl/>

5.6 Wynik na sprzedaży

W I kw. 2023 r. skonsolidowany wynik brutto na sprzedaży wyniósł 12.359 tys. zł i był o 71,6 % wyższy od wyniku osiągniętego w I kw. 2022 r. (7.204 tys. zł). Ustabilizowały się nieco koszty surowców i materiałów.

W procesie produkcji wykorzystywane są detale stalowe i metalowe z zawartością między innymi miedzi, srebra, złota oraz detale z tworzyw sztucznych. Dlatego też istotny wpływ na poziom wyniku brutto na sprzedaży i poziom marż mają ceny surowców i materiałów, szczególnie tych z zawartością miedzi i metali szlachetnych. Ceny surowców ustalane są na giełdzie w Londynie i spółka nie ma na nie wpływu. Ceny podstawowych surowców wykorzystywanych w produkcji wyrobów Relpolu ulegały dużym wahaniom, co pokazano na poniższych wykresach.

Ceny miedzi w USD/ t w okresie od 04.01.2020 r. do 31.03.2022 r.



MIEDŹ

Kurs odniesienia:	7 755,75 (20-12-31)
Data początkowa:	2021-01-04
Data końcowa:	2023-03-31
Zmiana:	15,98%
Zmiana:	1 239,25
Minimum:	6 957,00 (22-07-15)
Maksimum:	10 802,50 (22-03-04)
Średni:	9 033,74

Źródło: <https://www.bankier.pl/inwestowanie/profile/quote.html?symbol=MIEDZ>

Ceny srebra w USD/ uncję w okresie od 04.01.2021 r. do 31.03.2023 r.



SREBRO

Kurs odniesienia:	26,53 (20-12-31)
Data początkowa:	2021-01-04
Data końcowa:	2023-03-31
Zmiana:	-8,67%
Zmiana:	-2,30
Minimum:	17,42 (22-09-01)
Maksimum:	30,28 (21-02-01)
Średni:	23,41

Źródło: <https://www.bankier.pl/inwestowanie/profile/quote.html?symbol=SREBRO>

Ceny złota w USD/ uncję w okresie od 04.01.2021 r. do 31.03.2023 r.



ZŁOTO

Kurs odniesienia:	1 901,50 (20-12-31)
Data początkowa:	2021-01-04
Data końcowa:	2023-03-31
Zmiana:	4,49%
Zmiana:	85,45
Minimum:	1 618,75 (22-11-03)
Maksimum:	2 076,60 (22-03-08)
Średni:	1 813,13

Źródło: <https://www.bankier.pl/inwestowanie/profile/quote.html?symbol=ZLOTO>

5.7 Pozostała działalność operacyjna

Pozostała działalność operacyjna w I kw. 2023 r. nieznacznie, bo o 5 tys. zł zmniejszyła wynik grupy kapitałowej. W I kw. 2022 r. wynik ten był dodatni i wyniósł 181 tys. zł.

Pozycje przychodów i kosztów pozostałej działalności operacyjnej podano poniżej w tabelach.

	w tys. zł	
Pozostałe przychody operacyjne	od 01.01.2023 do 31.03.2023	od 01.01.2022 do 31.03.2022
Zmniejszenie odpisów aktualizujących zapasy	0	0
Zmniejszenie odpisów aktualizujących należności	4	4
Otrzymane kary umowne i odszkodowania	29	3
Otrzymane dotacje	5	123
Pozostałe (w tym korekty konsolidacyjne)	75	143
Pozostałe przychody operacyjne ogółem	113	273

	w tys. zł	
Pozostałe koszty operacyjne	od 01.01.2023 do 31.03.2023	od 01.01.2022 do 31.03.2022
Odpis aktualizujący należności	27	13
Darowizny	17	22
Zapasy złomowane	15	7
Pozostałe (w tym korekty konsolidacyjne)	59	50
Pozostałe koszty operacyjne ogółem	118	92

5.8 Działalność finansowa

Działalność finansowa w I kw. 2023 r. pogorszyła wynik grupy kapitałowej o 264 tys. zł. W tym samym okresie 2022 r. wynik na działalności finansowej był dodatni i wyniósł 32 tys. zł. Pozycje przychodów i kosztów z działalności finansowej podano w poniższych tabelach.

	w tys. zł	
Pozostałe przychody finansowe	od 01.01.2023 do 31.03.2023	od 01.01.2022 do 31.03.2022
Odsetki	11	5
Nadwyżka dodatnich różnic kursowych nad ujemnymi	0	135
Pozostałe (w tym korekty konsolidacyjne)	0	14
Przychody finansowe ogółem	11	154

	w tys. zł	
Pozostałe koszty finansowe	od 01.01.2023 do 31.03.2023	od 01.01.2022 do 31.03.2022
Odsetki	112	64
Nadwyżka ujemnych różnic kursowych nad dodatnimi	121	0
Koszty finansowe z tyt. umów leasingu finansowego	19	12
Pozostałe (koszty spółek i korekty konsolidacyjne)	23	46
Koszty finansowe ogółem	275	122

5.9 Wynik netto

W I kw. 2023 r. zysk netto grupy kapitałowej wyniósł 5.702 tys. zł i był o 139 % wyższy od wyniku osiągniętego w I kw. 2022 r. (2.380 tys. zł). Zysk ten w pełni przypadł akcjonariuszom jednostki dominującej. Wpływ na wynik miały korekty konsolidacyjne, czynniki opisane powyżej w punkcie 5.6, a także pozostała działalność operacyjna i finansowa.

6. Analiza wskaźnikowa

Wskaźniki rentowności

Wskaźnik	Sposób liczenia	Wielkość	
		31.03.2023	31.03.2022
Rentowność brutto na sprzedaży	Wynik brutto na sprzedaży /sprzedaż * 100%	23,2%	17,8%
Rentowność netto sprzedaży	Wynik netto/ sprzedaż *100%	10,7%	5,9%
ROE	Wynik netto za 12 m-cy/ śr. wartość kapitału własnego *100%	4,7%	7,1%
ROA	Wynik netto za 12 m-cy/ śr. wartość aktywów *100%	3,3%	5,5%

Rentowność brutto na sprzedaży jest o 5,4 punktu procentowego wyższa niż w I kw. 2022 r., co wynika z wyższej sprzedaży. Rentowność netto sprzedaży wzrosła o 4,8 punktu procentowego. Z powodu niższego zysku netto za okres 12 miesięcy, niższe są wskaźniki ROA i ROE.

Poziom zadłużenia

Wskaźnik	Sposób liczenia	Wielkość	
		31.03.2023	31.03.2022
Ogólny poziom zadłużenia	Zobowiązania +rezerwy/aktywa * 100%	32,9%	26,8%
Finansowanie kapitałem stałym	(kapitał własny+ zob. długoterminowe+ rezerwy długoterminowe) /aktywa *100%	76,2%	76,3%
Pokrycie majątku trwałego kapitałem własnym	Kapitał własny/ majątek trwały*100%	167,5%	187,4%

Zadłużenie grupy kapitałowej wzrosło o 14.316 tys. zł w stosunku do stanu na koniec I kw. 2022 r. oraz o 5.837 tys. zł w stosunku do stanu na 31.12.2022 r.

Wskaźniki płynności

Wskaźnik	Sposób liczenia	Wielkość	
		31.03.2023	31.03.2022
Płynność bieżąca	Aktywa bieżące/ zobowiązania krótkoterminowe	2,52	2,56
Płynność szybka	Aktywa bieżące – zapasy/ zobowiązania krótkoterminowe	1,33	1,39
Poziom kapitału pracującego	Aktywa bieżące – zobowiązania krótkoterminowe/sprzedaż) *ilość dni w okresie	92,6	109

Wskaźniki płynności są na stabilnym poziomie. Grupa nie ma problemu z realizacją zobowiązań.

Wskaźniki efektywności

Wskaźnik	Sposób liczenia	Wielkość	
		31.03.2023	31.03.2022

Wskaźnik obrotu aktywów	Sprzedaż za 12 miesięcy/ śr. poziom aktywów	1,2	1,2
Cykl zapasów	Średni poziom zapasów/ koszt sprzed. produktów i towarów) * liczba dni w okresie	89	96
Cykl należności	Średni poziom należności z tyt. dostaw/ sprzedaż) * liczba dni w okresie	59	73
Cykl zobowiązań	Średni poziom zobowiązań z tyt. dostaw/ koszt sprzedanych produktów i towarów) * liczba dni w okresie	31	30

Długi cykl rotacji zapasów wynika z charakteru branży w jakiej działa grupa. Cykl ten spadł o 7 dni. O 14 dni skrócił się również cykl rotacji należności, cykl rotacji zobowiązań pozostał na podobnym poziomie jak w porównywalnym okresie roku ubiegłego.

II. Noty i dodatkowe informacje objaśniające do sprawozdania skonsolidowanego

1. Segmenty działalności

Segment operacyjny jest częścią składową jednostki:

- która angażuje się w działalność gospodarczą, w związku z którymi może uzyskiwać przychody i ponosić koszty (w tym przychody i koszty związane z transakcjami z innymi częściami składowymi tej samej jednostki),
- której wyniki działalności są regularnie przeglądane przez główny organ odpowiedzialny za podejmowanie decyzji operacyjnych w jednostce oraz wykorzystujący te wyniki przy decydowaniu o alokacji zasobów do segmentu i przy ocenie wyników działalności segmentu, a także,
- w przypadku której są dostępne oddzielne informacje finansowe.

Zgodnie z wymogami MSSF 8, należy identyfikować segmenty operacyjne w oparciu o wewnętrzne raporty dotyczące tych elementów, które są regularnie weryfikowane przez osoby decydujące o przydzielaniu zasobów do danego segmentu i oceniające jego wyniki finansowe.

Biorąc powyższe pod uwagę należy stwierdzić, że grupa kapitałowa działa na rynku komponentów automatyki przemysłowej i jest to podstawowy segment jej działalności.

w tys. zł

Przychody i wyniki segmentów	Przychody		Wynik w segmencie	
	od 01.01.2023 do 31.03.2023	od 01.01.2022 do 31.03.2022	od 01.01.2023 do 31.03.2023	od 01.01.2022 do 31.03.2022
Komponenty automatyki przemysłowej	46 872	33 543	9 878	4 860
Towary	4 507	5 989	1 795	2 138
Pozostałe segmenty	1 959	1 023	686	206
Razem z działalności kontynuowanej	53 338	40 555	12 359	7 204

		od 01.01.2023 do 31.03.2023	od 01.01.2022 do 31.03.2022
Pozycje nieprzypisane	Koszty sprzedaży	320	237
	Koszty zarządu	4 629	4 062
	Pozostałe przychody operacyjne	113	273
	Pozostałe koszty operacyjne	118	92
	Zysk (strata) z działalności operacyjnej	7 405	3 086
	Przychody finansowe	11	154
	Koszty finansowe	275	122
	Zysk (strata) brutto z działalności kontynuowanej	7 141	3 118
	Podatki	1 439	738
	Zysk (strata) netto z działalności kontynuowanej	5 702	2 380

Zysk/strata netto na działalności zaniechanej	0	0
Zysk (strata) netto	5 702	2 380
Przypadający akcjonariuszom jednostki dominującej	5 702	2 349
Przypadający na udziały niekontrolujące	0	31

w tys. zł

Aktywa segmentów - zapasy	od 01.01.2023 do 31.03.2023	od 01.01.2022 do 31.03.2022
Komponenty automatyki przemysłowej	38 999	32 431
Towary	3 411	3 890
Pozostałe segmenty	421	635
Razem aktywa segmentów	42 831	36 956

w tys. zł

Aktywa segmentów – pozostałe	od 01.01.2023 do 31.03.2023	od 01.01.2022 do 31.03.2022
Komponenty automatyki przemysłowej	109 294	96 254
Towary		
Pozostałe segmenty		
Razem aktywa segmentów	109 294	96 254

w tys. zł

Zobowiązania segmentów	od 01.01.2023 do 31.03.2023	od 01.01.2022 do 31.03.2022
Komponenty automatyki przemysłowej	50 002	35 686
Towary		
Pozostałe segmenty		
Razem aktywa segmentów	50 002	35 686

w tys. zł

Pozostałe informacje o segmentach	Amortyzacja		Zwiększenie aktywów trwałych	
	od 01.01.2023 do 31.03.2023	od 01.01.2022 do 31.03.2022	od 01.01.2023 do 31.03.2023	od 01.01.2022 do 31.03.2022
Komponenty automatyki przemysłowej	1 636	1 635	1 110	1 661
Towary				
Pozostałe segmenty				
Razem działalność kontynuowana	1 636	1 635	1 110	1 661

Grupa kapitałowa w celu monitorowania wyników osiągniętych w segmencie operacyjnym oraz dla celów przydziału zasobów do segmentów sprawozdawczych, przyporządkowuje wszystkie aktywa, z wyjątkiem aktywów z tytułu bieżącego oraz odroczonego podatku dochodowego.

Grupa nie ma możliwości wyodrębnienia dla poszczególnych segmentów operacyjnych zobowiązań ich dotyczących.

Strukturę geograficzną przychodów przedstawiono powyżej w punkcie 5.5.

2. Stanowisko Zarządu odnośnie możliwości zrealizowania wcześniej publikowanych prognoz wyników na dany rok.

Prognozy dla grupy kapitałowej Relpol na rok 2023 nie były publikowane.

3. Akcjonariusze posiadający bezpośrednio lub pośrednio przez podmioty zależne co najmniej 5% ogólnej liczby głosów na Walnym Zgromadzeniu.

Struktura własności kapitału zakładowego Relpol S.A., stan na dzień 19 maja 2023.

Akcjonariusz	Liczba posiadanych akcji (w szt.)	Liczba głosów na Walnym Zgromadzeniu Akcjonariuszy	Udział w ogólnej liczbie głosów na Walnym Zgromadzeniu Akcjonariuszy	Wartość nominalna posiadanych akcji (w tys. zł)	Udział w kapitale zakładowym	Zmiana w stosunku do sprawozdania za. 2022 (27.04.2023)
Ambroziak Adam	3 171 000	3 171 000	33,00%	15 855	33,00%	0
Osiński Piotr	1 039 212	1 039 212	10,81%	5 196	10,81%	0

4. Zestawienie zmian w stanie posiadania akcji spółki lub uprawnień do nich (opcji) przez osoby zarządzające i nadzorujące, zgodnie z posiadanymi informacjami.

Według informacji posiadanych przez Spółkę stan akcji spółki będących w posiadaniu członków Zarządu i Rady Nadzorczej na dzień 19.05.2023 r. jest następujący:

Zarząd Relpol S.A	Liczba posiadanych akcji (w szt.)	Udział w ogólnej liczbie głosów na Walnym Zgromadzeniu	Wartość nominalna posiadanych akcji (w tys. zł)
Krzysztof Pałgan	0	0%	0
Monika Kuriata	0	0%	0
Bartłomiej Szydłowski	0	0%	0

Rada Nadzorcza Relpol S.A	Liczba posiadanych akcji (w szt.)	Udział w ogólnej liczbie głosów na Walnym Zgromadzeniu	Wartość nominalna posiadanych akcji (w tys. zł)
Ambroziak Adam	3 171 000	33,00%	15 855
Osiński Piotr	1 039 212	10,81%	5 196

Pozostali członkowie Rady Nadzorczej nie posiadają akcji Relpol S.A. W I kw. 2023 r. nie wystąpiły zmiany w stanie posiadania akcji spółki przez Zarząd i Radę Nadzorczą.

5. Postępowania toczące się przed sądem, organem właściwym dla postępowania arbitrażowego lub organem administracji publicznej.

W okresie od 01.01.2023 do 31.03.2023 r. nie zostały wszczęte przed sądem lub organem administracji publicznej postępowania dotyczące zobowiązań lub wierzytelności emitenta, których wartość stanowi co najmniej 10% kapitałów własnych.

6. Informacje o zawarciu przez jednostkę dominującą lub jednostkę od niej zależną jednej lub wielu transakcji z podmiotami powiązanymi, jeżeli pojedynczo lub łącznie są one istotne i zostały zawarte na innych warunkach niż rynkowe.

Od 01.01.2023 r. do dnia publikacji sprawozdania finansowego Relpol S.A. i jednostki zależne nie zawierały innych transakcji z podmiotami powiązanymi, które byłyby istotne i zostałyby zawarte na warunkach innych niż rynkowe. Transakcje Relpol S.A. z podmiotami powiązanymi podano w tabeli po sprawozdaniu jednostkowym spółki.

7. Informacje o udzieleniu przez jednostkę dominującą lub przez jednostkę zależną poręczeń kredytu lub pożyczki lub udzieleniu gwarancji – jednemu podmiotowi lub jednostce zależnej od tego podmiotu, jeżeli łączna wartość istniejących poręczeń lub gwarancji stanowi równowartość co najmniej 10% kapitałów własnych.

Nie udzielono gwarancji stanowiących równowartość co najmniej 10% kapitałów własnych.

8. Informacje istotne dla oceny sytuacji kadrowej, majątkowej, finansowej, wyniku finansowego Grupy i ich zmian oraz informacje, które są istotne dla oceny możliwości realizacji zobowiązań przez jednostkę dominującą.

Nie wystąpiły inne sytuacje i zdarzenia, poza opisanymi w tym sprawozdaniu, które miałyby istotne znaczenie dla oceny sytuacji kadrowej, majątkowej i finansowej grupy kapitałowej oraz byłyby istotne dla oceny możliwości realizacji zobowiązań przez jednostkę dominującą.

9. Wskazanie czynników, które w ocenie emitenta będą miały wpływ na osiągnięcie przez niego wyniki finansowe w perspektywie co najmniej kolejnego kwartału.

Największy wpływ na osiągnięte przez grupę wyniki finansowe, co najmniej w perspektywie najbliższego kwartału, będą miały czynniki makroekonomiczne, niezależne od spółek oraz czynniki wewnętrzne.

Wśród czynników zewnętrznych możemy wyróżnić:

- przebieg i skutki wojny w Ukrainie,
- skutki sankcji wobec Rosji i Białorusi,
- wysokość i wahania kursów walut,
- koniunktura gospodarcza w kraju i zagranicą,
- kształtowanie się cen na rynku surowców (miedź, srebro, złoto, ropa),
- poziom nakładów na inwestycje w kraju i zagranicą,
- rozwój odnawialnych źródeł energii,
- rozwój branży fotowoltaicznej,
- rozwoju sektora e-mobility

Wśród czynników wewnętrznych zależnych od spółki podstawowe znaczenie ma:

- realizacja zaplanowanej sprzedaży,
- realizacja podpisanych kontraktów handlowych,
- obłożenie linii produkcyjnych,
- realizacja projektu przekaźników bistabilnych,
- realizacja projektów przekaźników dla infrastruktury krytycznej,
- dostosowanie poziomu kosztów do aktualnej koniunktury na rynku,
- zwiększenie udziałów rynkowych w oparciu o posiadaną ofertę produktową,
- pozyskanie nowych klientów na obecnych i nowych rynkach zbytu,
- racjonalizacja oferty towarów handlowych,
- pozyskanie nowych klientów na przekaźnik solar do inwerterów solarnych,
- poprawa rentowności wyrobów,
- finalizacja zmian w strukturze grupy kapitałowej.

10. Inne informacje dotyczące zdarzeń z lat ubiegłych.

Wszystkie istotne zdarzenia zostały opisane w sprawozdaniu.

11. Inne istotne zdarzenia.

Wszystkie pozostałe istotne zdarzenia zostały ujęte w tym sprawozdaniu finansowym.

12. Zobowiązania warunkowe.

Sprawy sądowe

Na dzień 31.03.2023 roku łączna wartość zgłoszonych przez jednostkę dominującą wierzytelności w ramach toczących się postępowań sądowych, egzekucyjnych, restrukturyzacyjnych i upadłościowych wynosiła 315 tys. zł. Spółki zależne nie zgłaszały takich postępowań. Według posiadanej przez jednostkę dominującą wiedzy, nie toczą się postępowania sądowe przeciwko jednostce dominującej ani przeciwko pozostałym spółkom objętym konsolidacją.

Poręczenia

Poręczenia na 31.03.2023 oraz 31.03.2022 roku nie występują.

Zobowiązanie Wekslowe

Na dzień 31.03.2023 r. Grupa posiadała zobowiązania wekslowe z tytułu zawartych przez Jednostkę dominującą umów leasingowych w wysokości 1.372 tys. zł, kredytów obrotowych w wysokości 10.684 tys. zł, kredytu inwestycyjnego w wysokości 10.325 tys. zł oraz podpisanych umów z NCBiR w wysokości 7.755 tys. zł.

Zastaw bankowy

Na dzień 31.03.2023 roku Jednostka dominująca posiadała zastaw bankowy na rzeczowych aktywach trwałych o wartości początkowej 6.254 tys. zł, z tytułu zawartych umów kredytowych z ING Bank Śląski S.A.

Hipoteka

Na dzień 31.03.2023 roku Jednostka dominująca a miała ustanowioną hipotekę umowną łączną o wartości 11.900 tys. z tytułu zawartych umów kredytowych z ING Bank Śląski S.A.

Gwarancje

Na dzień 31.03.2023 r. Grupa posiadała udzieloną gwarancje bankowe zawartej przez Jednostkę dominującą z tytułu dobrego wykonania umowy (kontraktu) w wysokości 391,7 tys. zł.

13. Zarządzanie ryzykiem finansowym.

Jednostka dominująca prowadząc działalność gospodarczą analizuje, monitoruje i ocenia czynniki ryzyka mogące mieć wpływ na obecną i przyszłą sytuację finansową grupy kapitałowej. W wyniku prowadzonego monitoringu podejmowane są działania minimalizujące wpływ poszczególnych czynników ryzyka na działalność spółki i grupy kapitałowej.

Jednostka dominująca zidentyfikowała następujące czynniki ryzyka:

1. Ryzyka finansowe.
2. Ryzyka rynkowe.
3. Ryzyko związane z zarządzaniem ryzykiem.
4. Ryzyko makroekonomiczne.
5. Ryzyko związane z brakiem personelu.
6. Ryzyko związane z infrastrukturą.
7. Ryzyko związane z realizacją planów inwestycyjnych.
8. Ryzyko związane ze zmianą lub błędną interpretacją przepisów.
9. Ryzyko związane z konfliktem zbrojnym w Ukrainie.

Opis powyższych ryzyk i ich wpływ na działalność spółki zaprezentowano w sprawozdaniach rocznych Spółki i Grupy kapitałowej za rok 2022. Sprawozdania te zostały opublikowane w dniu 27.04.2023 r. i zamieszczone zostały na stronie www spółki <https://www.relpol.pl/Relacje-Inwestorskie/Raporty/Raporty-okresowe>

14. Zdarzenia po dniu bilansowym nie ujęte w skonsolidowanym sprawozdaniu finansowym.

Wszystkie zdarzenia ujęte zostały w sprawozdaniu finansowym.

15. Zatrudnienie w Grupie Kapitałowej.

Pracownicy zatrudnieni na umowę o pracę	Średnio w I Q 2023	Średnio w I Q 2022
Relpol S.A.	403	404
Relpol Eltim	10	10
DP Relpol Altera	307	274
Pozostałe spółki	1	5
Ogółem Grupa	721	693

Zatrudnienie w Grupie kapitałowej wzrosło o 28 osób. Poza pracownikami zatrudnionymi na umowę o pracę, jednostka dominująca korzysta z usług outsourcingu pracowniczego i zatrudnia pracowników na umowy zlecenie. Pracę w ten sposób, w I kw. 2023 r. świadczyły średnio 124 osoby, a w I kw. 2022 r. było to 119 osób.

16. Opis istotnych dokonań i niepowodzeń emitenta w okresie objętym sprawozdaniem.

W okresie objętym sprawozdaniem nie stwierdzono kluczowych dokonań ani niepowodzeń.

17. Opis czynników i zdarzeń, w szczególności o nietypowym charakterze, mających znaczący wpływ na osiągnięte wyniki finansowe Spółki.

Nie wystąpiły nietypowe czynniki i zdarzenia, które miałyby znaczący wpływ na osiągnięte wyniki finansowe i nie zostałyby opisane w tym sprawozdaniu.

18. Objaśnienia dotyczące sezonowości lub cykliczności działalności Spółki.

Analizując poziom sprzedaży w poszczególnych kwartałach oraz składane przez klientów zamówienia, można stwierdzić, że nie ma widocznej sezonowości. Są okresy, w których obroty są mniejsze od pozostałych miesięcy np. okres wakacyjny lub świąteczno-noworoczny ale nie są to różnice na tyle istotne, aby określać je sezonowością działalności.

19. Informacje dotyczące emisji, wykupu i spłaty dłużnych i kapitałowych papierów wartościowych w okresie objętym sprawozdaniem.

W I kw. 2023 r. jednostka dominująca nie przeprowadzała emisji, wykupu i spłaty dłużnych i kapitałowych papierów wartościowych.

20. Informacje dotyczące wypłaconej lub zadeklarowanej dywidendy.

Od roku 2011 do 2018 Relpol regularnie wypłacał dywidendę. Dywidenda stanowiła od 30% do 84% zysku netto. W związku z niepewną sytuacją wywołaną początkowo koronawirusem a następnie wybuchem wojny w Ukrainie oraz z uwagi na prowadzone przez Spółkę inwestycje, akcjonariusze zdecydowali o niewypłaceniu dywidendy z zysku netto wypracowanego w ostatnich latach.

Również w 2023 roku Zarząd Spółki złożył Walnemu Zgromadzeniu rekomendację o przekazanie zysku netto za rok 2022 na kapitał zapasowy. Wynika to z wysokiego zapotrzebowania Spółki na środki finansowe związane z finalizacją dwóch dużych projektów inwestycyjnych polegających na:

- a) rozwoju przekaźnika bistabilnego (całkowity koszt projektu szacowany był na ok. 31,6 mln zł, a kwota dofinansowania do 12,7 mln zł),
- b) opracowaniu przekaźników o podwyższonej niezawodności dla infrastruktury krytycznej (całkowity koszt projektu szacowano na ok. 7,7 mln zł, a dofinansowanie do 3,6 mln zł),

oraz z uwagi na wzrost wartości zapasów magazynowych, spowodowanych zarówno wyższymi cenami surowców i materiałów jak również potrzebą obsługi spodziewanej zwiększonej produkcji i sprzedaży w porównaniu do roku 2022.

Ostateczną decyzję podejmą akcjonariusze na zgromadzeniu Spółki w dniu 16.06.2023 r.

21. Zdarzenia, które wystąpiły po dniu bilansowym mogące w znaczący sposób wpłynąć na przyszłe wyniki finansowe Relpol S.A.

Poza informacjami zaprezentowanymi w niniejszym skonsolidowanym raporcie kwartalnym nie występują inne zdarzenia, które mogłyby istotnie wpłynąć na przyszłe wyniki Spółki i Grupy kapitałowej.

22. Skutki zmian w strukturze Spółki, w tym w wyniku połączenia jednostek gospodarczych, przejęcia lub sprzedaży jednostek grupy kapitałowej, inwestycji długoterminowych, podziału, restrukturyzacji i zaniechania działalności.

W 2023 r. nie było zmian w strukturze spółki ani grupy kapitałowej. Nie było przejęć, nabycia, sprzedaży, połączeń lub podziału jednostek. Nie zaniechano również żadnej z prowadzonej działalności.

Zmiana w strukturze grupy kapitałowej wystąpiła w grudniu 2022 r., kiedy to po 3 letnim okresie likwidacji spółka Relpol M. w Mińsku została wykreślona z rejestru przedsiębiorców. Od stycznia 2022 r. trwa proces likwidacji spółki Relpol Elektronik. Likwidacja nie będzie miała istotnego wpływu na przyszłe wyniki Relpol S.A. i całej grupy kapitałowej.

23. Informacje dotyczące zmian zobowiązań warunkowych lub aktywów warunkowych Spółki, które nastąpiły po zakończeniu kwartału.

Po 31.03.2023 r. nie wystąpiły istotne zmiany odnośnie zobowiązań warunkowych lub aktywów warunkowych.

24. Informacje dotyczące korekt z tyt. rezerw i odpisów aktualizujących aktywa grupy.

Stan odpisów aktualizujących aktywa	w tys. zł				
	Stan na 01.01.2023	Obroty w I-III 2023 r.			Stan na 31.03.2023
		Rozwiązano	Wykorzystano	Utworzono	
Odpis aktualizujący wartości środków trwałych i wartości niematerialnych	3 469	0	0	0	3 469
Odpis akt. długoterminowe aktywa - udziały w podmiotach powiązanych	1 354	0	0	0	1 354
Odpis aktualizujący wartość zapasów	854	(103)	0	225	976
Odpis akt. należności z tyt. dostaw	845	(4)	0	29	870
Odpis akt. inne należności	0	0	0	571	571
Odpis aktualizujący krótkoterminowe aktywa finansowe	0	0	0	0	0
Razem	6 522	(107)	0	825	7 240

w tys. zł

Stan rezerw	Stan na 01.01.2023	Obroty w I-III 2023 r.			Stan na 31.03.2023
		Rozwiązano	Wykorzystano	Utworzono	
Rezerwa na świadczenia emerytalne i podobne:	2 851	0	0	967	3 818
- świadczenia emerytalne	1 914	0	0	350	2 264
- niewykorzystane urlopy wypoczynkowe	937	0	0	617	1 554
Pozostałe rezerwy, w tym na przyszłe zobowiązania	372	(1 031)	(71)	1 132	402
Razem	3 223	(1 031)	(71)	2 099	4 220

w tys. zł

Stan odpisów aktualizujących aktywa	Stan na 01.01.2022	Obroty w I-III 2022 r.			Stan na 31.03.2022
		Rozwiązano	Wykorzystano	Utworzono	
Odpis aktualizujący wartości środków trwałych i wartości niematerialnych	2 707	0	0	0	2 707
Odpis akt. długoterminowe aktywa - udziały w podmiotach powiązanych	1 416	0	0	0	1 416
Odpis aktualizujący wartość zapasów	1 286	(155)	0	579	1 710
Odpis akt. należności z tyt. dostaw	870	(3)	0	13	880
Odpis aktualizujący krótkoterminowe aktywa finansowe	0	0	0	0	0
Razem	6 279	(158)	0	592	6 713

w tys. zł

Stan rezerw	Stan na 01.01.2022	Obroty w I-III 2022 r.			Stan na 31.03.2022
		Rozwiązano	Wykorzystano	Utworzono	
Rezerwa na świadczenia emerytalne i podobne:	2 782	(23)	(142)	505	3 122
- świadczenia emerytalne	1 787	0	0	0	1 787
- niewykorzystane urlopy wypoczynkowe	995	(23)	(142)	505	1 335
Pozostałe rezerwy, w tym na przyszłe zobowiązania	256	0	(201)	0	55
Razem	3 038	(23)	(343)	505	3 177

25. Informacja o aktywach i rezerwach z tyt. odroczonego podatku dochodowego w grupie kapitałowej

w tys. zł

	31.03.2023	31.03.2022
Aktywo z tytułu odroczonego podatku dochodowego	1 799	1 831
Rezerwa z tytułu odroczonego podatku dochodowego	2 799	3 101
Nadwyżka rezerwy nad aktywem	(1 000)	(1 270)

W skonsolidowanym sprawozdaniu z sytuacji finansowej aktywo i rezerwa z tytułu odroczonego podatku dochodowego prezentowane są w sprawozdaniu z sytuacji finansowej, w wartości netto tj. rezerwy pomniejszone o aktywo.

26. Rozwiązanie wszelkich rezerw na koszty restrukturyzacji.

W okresie od 01.01.2023 do 31.03.2023 r. nie rozwiązywano rezerw na koszty restrukturyzacji.

27. Aktywa zaklasyfikowane jako przeznaczone do sprzedaży.

Na dzień 31.03.2023 roku grupa kapitałowa nie posiadała aktywów trwałych przeznaczonych do sprzedaży.

28. Poczynione zobowiązania na rzecz dokonania zakupu rzeczowych aktywów trwałych.

Na dzień bilansowy grupa kapitałowa zaciągnęła zobowiązania na rzecz zakupu rzeczowych aktywów trwałych w wysokości 19,7 mln zł, co dotyczy podpisanych a nie zrealizowanych jeszcze umów.

29. Rozliczenia z tytułu spraw sądowych.

Grupa kapitałowa nie prowadzi spraw sądowych, których przegranie miałyby istotny wpływ na przyszłe wyniki finansowe.

30. Niespłacone pożyczki lub naruszenie postanowień umowy pożyczki, w odniesieniu do których nie podjęto żadnych działań naprawczych do końca okresu sprawozdawczego.

Kredyty i pożyczki zaciągnięte przez Relpol spłacane są zgodnie z warunkami umów bankowych.

Jednostka dominująca w I kw. 2023 r. nie posiadała pożyczek udzielonych jej przez jednostki zależne.

31. Przesunięcia między poszczególnymi poziomami hierarchii wartości godziwej, która jest stosowana na potrzeby wyceny wartości godziwej instrumentów finansowych.

Nie wystąpiły.

32. Zmiana klasyfikacji instrumentów finansowych w wyniku zmiany celu lub wykorzystania tych aktywów.

Nie wystąpiła.

33. Zmiana zobowiązań warunkowych i aktywów warunkowych.

Nie wystąpiła.

34. Wybuch wojny w Ukrainie i potencjalny wpływ na wyniki Relpol S.A. i grupy kapitałowej.

Inwazja Rosji na Ukrainę w lutym 2022 roku jej dotychczasowe skutki oraz sankcje nałożone na Rosję i Białoruś miały i mają ekonomiczny wpływ nie tylko na działalność grupy kapitałowej Relpol, ale całą gospodarkę Polski, Europy i świata.

Wybuch wojny, na kilka miesięcy jeszcze bardziej pogorszył i tak trudną wówczas sytuację na rynku surowców i materiałów, co jeszcze bardziej ograniczyło dostępność i spowodowało dalszy wzrost ich cen. Wzrosły też ceny energii, inflacja, kursy walut, stopy procentowe. Pogorszyła się kondycja finansowa wielu firm co spowodowało opóźnienia w spłacie należności.

W przypadku grupy kapitałowej Relpol można wskazać kilka obszarów, na które wojna w Ukrainie miała wpływ, szczególnie w 2022 r.:

1. Wzrost kosztów działalności z powodu okresowej zmiany alokacji montażu wyrobów.

W obawie przed utratą możliwości montażu wyrobów w spółce w Ukrainie, Relpol w 2022 roku przygotował niezbędne narzędzia, wyposażył stanowiska pracy, zatrudnił i przeszkolił pracowników, i na okres kilku miesięcy uruchomił w Żarach montaż niektórych grup produktów, które przed wojną montowane były w Ukrainie.

2. Wzrost kosztów z powodu wzrostu cen surowców, materiałów, energii, wynagrodzeń, inflacji, stóp procentowych czy usług obcych.

3. Zmniejszenie przychodów ze sprzedaży z powodu:

- całkowitego wstrzymania dostaw do Rosji i Białorusi.

Wraz z wybuchem wojny i wprowadzeniem sankcji wobec Rosji, Zarząd Spółki wstrzymał dostawy wyrobów na rynek rosyjski i białoruski, w tym do swojej spółki zależnej Relpol Eltim. Produkty, które miały trafić na te rynki przekierowane zostały do innych odbiorców.

- czasowego ograniczenie dostaw do Ukrainy.

Z powodu działań wojennych, niestabilnej, nieprzewidywalnej i trudnej sytuacji w Ukrainie, jak również z powodu różnych ograniczeń organizacyjnych, na okres kilku tygodni wstrzymane zostały dostawy na rynek ukraiński.

- opóźnienia w dostawach produktów do klientów końcowych,

Z powodu okresowego zmniejszenia mocy produkcyjnych w ukraińskiej spółce, wystąpiły okresowe opóźnienia dostaw niektórych wyrobów do klientów końcowych. Odbudowa potencjału wytwórczego pozwoliła na nadrobienie tych opóźnień do końca roku 2022.

4. Spadek marży i zysku netto.

Spadek sprzedaży oraz wzrost kosztów działalności, z powodów, o których mowa powyżej, wpłynęły na spadek marży i zysku netto w 2022 roku. W celu utrzymania pożądanego poziomu marż, wprowadzono działania optymalizacyjne oraz podniesiono ceny produktów.

5. Wzrost ryzyka prowadzenia działalności w Ukrainie.

Prowadzenie działalności w kraju objętym działaniami wojennymi wiąże się z podwyższonym ryzykiem. Ryzyko to może dotyczyć utraty możliwości prowadzenia tam działalności, utraty aktywów, zaburzenia lub przerwania łańcucha dostaw, problemów transportowych, problemów z ubezpieczeniem towaru w transporcie itd.

6. Odpis na utratę aktywów.

W związku z wybuchem wojny w Ukrainie, w bilansie na dzień 31.12.2021 r. wprowadzono odpis z tytułu utraty aktywów finansowych (udziałów) w spółce Relpol Altera i Relpol M, w wysokości ogółem 376 tys. zł. Dokonano też odpisu aktualizującego wartość aktywów w spółce Relpol Eltim w Rosji, w wysokości 2.741 tys. zł, co istotnie zmniejszyło skonsolidowany wynik netto roku 2022.

Można stwierdzić, że w 2022 roku grupa kapitałowa bardzo dobrze poradziła sobie z utrzymaniem potencjału wytwórczego, utrzymaniem ciągłości dostaw oraz zbilansowaniem wyższych i nieplanowanych kosztów produkcji, a także z reorganizacją miejsc produkcji, inflacją i kryzysem energetycznym.

Spółka utrzymała w planie i kontynuuje wydatki na inwestycje związane z realizacją projektów badawczo-rozwojowych, podnoszących potencjał wytwórczy w obszarze przekaźników miniaturowych. Ponożono również wydatki niezbędne do utrzymania infrastruktury i parku maszynowego. Przeprowadzono optymalizację kosztów i ograniczono wydatki, które nie miały wpływu na funkcjonowanie i rozwój Spółki, przenosząc je na kolejne okresy.

Wojna nie spowodowała bezpośrednich strat w majątku zakładu w Ukrainie. Aktualnie prowadzi on w pełni swoją działalność, zatrudniając więcej osób niż przed wojną. Należy jednak pamiętać, że sytuacja w Ukrainie wciąż jeszcze nie jest stabilna i prowadzona tam działalność obarczona jest wysokim ryzykiem.

III. Skrócone sprawozdanie jednostkowe Relpol S.A.

1. Wybrane dane finansowe ze sprawozdania jednostkowego Relpol S.A.

WYBRANE DANE FINANSOWE ZE SPRAWOZDANIA JEDNOSTKOWEGO	w tys. zł	w tys. zł	w tys. EUR	w tys. EUR
	Za 1 kwartał okres od 01.01.2023 do 31.03.2023	Za 1 kwartał okres od 01.01.2022 do 31.03.2022	Za 1 kwartał okres od 01.01.2023 do 31.03.2023	Za 1 kwartał okres od 01.01.2022 do 31.03.2022
RACHUNEK ZYSKÓW I STRAT				
Przychody netto ze sprzedaży produktów, towarów i materiałów	53 050	39 346	11 286	8 467
Zysk (strata) z działalności operacyjnej	6 560	3 337	1 396	718
Zysk (strata) brutto	6 216	3 249	1 322	699
Zysk (strata) netto	4 850	2 496	1 032	537
SPRAWOZDANIE Z PRZEPŁYWÓW PIENIĘŻNYCH				
Przepływy pieniężne netto z działalności operacyjnej	-7 282	-3 528	-1 549	-759
Przepływy pieniężne netto z działalności inwestycyjnej	-1 239	-2 255	-264	-485
Przepływy pieniężne netto z działalności finansowej	7 538	2 816	1 604	606
Przepływy pieniężne netto, razem	-983	-2 967	-209	-638
SPRAWOZDANIE Z SYTUACJI FINANSOWEJ				
	Stan na 31.03.2023	Stan na 31.12.2022	Stan na 31.03.2023	Stan na 31.12.2022
Aktywa razem	151 365	140 649	32 374	29 990
Zobowiązania długoterminowe	13 650	7 716	2 919	1 645
Zobowiązania krótkoterminowe	37 339	37 407	7 986	7 976
Kapitał własny	100 376	95 526	21 469	20 368
Kapitał zakładowy	48 046	48 046	10 276	10 245
POZOSTAŁE				
Liczba akcji	9 609 193	9 609 193	9 609 193	9 609 193
Liczba akcji przyjęta do ustalenia rozwodnionego zysku	9 609 193	9 609 193	9 609 193	9 609 193
Zysk zannualizowany (strata) na jedną akcję zwykłą (w zł / EUR)	0,70	0,46	0,15	0,10
Zysk (strata) za okres sprawozdawczy na jedną akcję zwykłą (w zł / EUR)	0,51	0,46	0,11	0,10
Wartość księgowa na jedną akcję (w zł / EUR)	10,45	9,94	2,22	2,12
Zadeklarowana lub wypłacona dywidenda na jedną akcję (w zł / EUR)	0,00	0,00	0,00	0,00

Sposób przeliczenia kwot w tabeli „Wybrane dane finansowe” na euro

W celu przeliczenia powyższych kwot użyto średniego kursu NBP obowiązującego dla euro w poszczególnych dniach bilansowych i przedziałach czasowych:

	Kurs średni za okres od 01.01.2023 do 31.03.2023	Kurs średni za okres od 01.01.2022 do 31.03.2022	Kurs na dzień 31.03.2023	Kurs na dzień 31.12.2022
Kurs EUR/ PLN	4,7005	4,6472	4,6755	4,6899

2. Sprawozdanie finansowe Relpol S.A. za I kw. 2023 r.

w tys. zł		
JEDNOSTKOWY RACHUNEK ZYSKÓW I STRAT	od 01.01.2023 do 31.03.2023	od 01.01.2022 do 31.03.2022
Przychody netto ze sprzedaży produktów, towarów i materiałów	53 050	39 346
Koszt sprzedanych produktów, towarów i materiałów	41 208	32 275
Zysk (strata) brutto ze sprzedaży	11 842	7 071
Koszty sprzedaży	297	237
Koszty ogólnego zarządu	4 427	3 693
Pozostałe przychody operacyjne	109	273
Pozostałe koszty operacyjne	667	77
Zysk (strata) z działalności operacyjnej	6 560	3 337
Przychody finansowe	11	34
Koszty finansowe	355	122
Zysk (strata) brutto	6 216	3 249
Podatek dochodowy	1 366	753
Zysk (strata) netto na działalności kontynuowanej	4 850	2 496
Zysk (strata) netto na działalności zaniechanej	0	0
Zysk (strata) netto	4 850	2 496

w zł		
ZYSK NA AKCJĘ	od 01.01.2023 do 31.03.2023	od 01.01.2022 do 31.03.2022
Zysk (strata) na jedną akcję	0,50	0,26
Podstawowy zysk (podstawowa strata) przypadający na jedną akcję z działalności kontynuowanej	0,50	0,26
Podstawowy zysk (podstawowa strata) przypadający na jedną akcję z działalności zaniechanej	0,00	0,00
Rozwodniony zysk (strata) na jedną akcję	0,50	0,26
Rozwodniony zysk (rozwodniona strata) przypadający na jedną akcję z działalności kontynuowanej	0,50	0,26
Rozwodniony zysk (rozwodniona strata) przypadający na jedną akcję z działalności zaniechanej	0,00	0,00

w tys. zł		
SPRAWOZDANIE Z CAŁKOWITYCH DOCHODÓW	od 01.01.2023 do 31.03.2023	od 01.01.2022 do 31.03.2022
Zysk (strata) netto	4 850	2 496
Inne całkowite dochody	0	0
Inne całkowite dochody, które nie zostaną przeklasyfikowane do zysku lub straty, po opodatkowaniu, w tym:	0	0
- Inne całkowite dochody, po opodatkowaniu, zyski (straty) z tytułu ponownych wycen programów określonych świadczeń	0	0
- Inne całkowite dochody, które zostaną przeklasyfikowane do zysku lub straty, po opodatkowaniu	0	0
Całkowite dochody ogółem w tym:	4 850	2 496
- przypadające na jedną akcję zwykłą (zł/szt.)	0,50	0,26
- przypadające na jedną akcję rozwodnioną (zł/szt.)	0,50	0,26

w tys. zł

SPRAWOZDANIE Z SYTUACJI FINANSOWEJ	31.03.2023	31.12.2022	31.03.2022
AKTYWA			
Aktywa trwałe	60 519	57 908	51 958
Rzeczowe aktywa trwałe	45 299	45 813	43 565
Aktywa z tytułu prawa do użytkowania	2 646	2 731	2 611
Wartości niematerialne	12 574	9 364	5 773
Aktywa finansowe	0	0	9
Należności długoterminowe	0	0	0
Aktywa z tytułu podatku odroczonego	0	0	0
Aktywa obrotowe nie przeznaczone do sprzedaży	90 846	82 741	75 825
Zapasy	42 809	45 064	36 365
Należności z tytułu dostaw i usług oraz pozostałe należności	46 575	35 237	39 212
Należności z tytułu podatku dochodowego	0	0	0
Krótkoterminowe aktywa finansowe	0	0	0
Środki pieniężne i ich ekwiwalenty	1 462	2 440	248
Aktywa trwałe zaklasyfikowane jako przeznaczone do sprzedaży	0	0	0
Aktywa obrotowe razem	90 846	82 741	75 825
SUMA AKTYWÓW	151 365	140 649	127 783

w tys. zł

SPRAWOZDANIE Z SYTUACJI FINANSOWEJ	31.03.2023	31.12.2022	31.03.2022
PASYWA			
Kapitał własny ogółem	100 376	95 526	93 806
Kapitał podstawowy	48 046	48 046	48 046
Pozostałe kapitały rezerwowe	(719)	(719)	(295)
Nadwyżka ceny emisyjnej powyżej wartości nominalnej udziałów	83	83	83
Zyski/straty zatrzymane:	52 966	48 116	45 972
- w tym wynik okresu	4 850	4 402	2 496
Zobowiązania długoterminowe	13 650	7 716	4 100
Długoterminowe kredyty bankowe i pożyczki	10 325	4 189	0
Długoterminowe zobowiązania finansowe	706	876	1 061
- w tym zobowiązania z tytułu leasingu	706	876	1 061
Zobowiązania z tytułu dostaw i usług oraz pozostałe zobowiązania długoterminowe	0	0	75
Rezerwa z tytułu odroczonego podatku dochodowego	1 059	1 091	1 398
Rezerwy długoterminowe	1 560	1 560	1 566
- w tym rezerwy długoterminowe z tytułu świadczeń pracowniczych	1 560	1 560	1 566
- w tym inne rezerwy długoterminowe	0	0	0
Zobowiązania krótkoterminowe	37 339	37 407	29 877
Zobowiązania z tytułu dostaw i usług oraz pozostałe zobowiązania	22 894	24 253	17 139
Krótkoterminowe zobowiązania finansowe	666	675	660
- w tym zobowiązania z tytułu leasingu	666	675	660
Zobowiązania z tytułu podatku dochodowego	527	73	71
Krótkoterminowe kredyty bankowe i pożyczki	10 684	10 729	10 610
Rezerwy krótkoterminowe	2 568	1 677	1 397
- w tym rezerwy krótkoterminowe z tytułu świadczeń pracowniczych	2 086	1 205	1 342
- w tym inne rezerwy krótkoterminowe	482	472	55
Zobowiązania wchodzące w skład grup przeznaczonych do sprzedaży	0	0	0
Zobowiązania krótkoterminowe razem	37 339	37 407	29 877
Zobowiązania razem	50 989	45 123	33 977
SUMA PASYWÓW	151 365	140 649	127 783

	w tys. zł	
SPRAWOZDANIE Z PRZEPŁYWÓW PIENIĘŻNYCH	od 01.01.2023 do 31.03.2023	od 01.01.2022 do 31.03.2022
I. Zysk (strata) brutto	6 216	3 249
II. Korekty razem	(12 554)	(6 275)
1. Udział w (zyskach) stratach netto jedn. wycenianych metodą praw własności	0	0
2. Amortyzacja	1 596	1 597
3. Przychody z tytułu odsetek	(11)	0
4. Koszty z tytułu odsetek	131	76
5. (Zyski) straty z tytułu różnic kursowych	(76)	11
6. (Zysk) strata z działalności inwestycyjnej	(3)	0
7. Zmiana stanu rezerw	891	201
8. Zmiana stanu zapasów	2 255	2 541
9. Zmiana stanu należności	(11 570)	(11 891)
10. Zmiana stanu zobowiązań krótkoterminowych z wyjątkiem pożyczek i kredytów	(4 327)	1 148
11. Zmiana stanu rozliczeń międzyokresowych	235	144
12. Inne korekty	(1 675)	(102)
III. Środki pieniężne wykorzystane w działalności operacyjnej (I + II)	(6 338)	(3 026)
1. Odsetki otrzymane, zaliczane do działalności operacyjnej	0	0
2. Dywidendy otrzymane, zaliczane do działalności operacyjnej	0	0
3. Wypłacone odsetki, zaliczane do działalności operacyjnej	0	76
4. Podatek dochodowy zapłacony/zwrócony	(944)	(502)
A. Wpływy/(wypływy) pieniężne netto z działalności operacyjnej	(7 282)	(3 528)
1. Wpływy ze sprzedaży rzeczowych aktywów trwałych	0	0
2. Wpływy ze sprzedaży wartości niematerialnych	0	0
3. Nabycie rzeczowych aktywów trwałych	(807)	(1 661)
4. Nabycie wartości niematerialnych	(432)	(594)
5. Inne wpływy lub wydatki	0	0
B. Wpływy/(wypływy) pieniężne netto z działalności inwestycyjnej	(1 239)	(2 255)
1. Otrzymane kredyty i pożyczki	6 148	2 937
2. Nabycie akcji (udziałów) własnych	0	0
3. Dywidendy i inne wypłaty na rzecz właścicieli	0	0
4. Spłaty kredytów i pożyczek	0	0
5. Płatności zobowiązań z tytułu umów leasingu finansowego	(165)	(147)
6. Odsetki	(120)	(76)
7. Wpływy z dotacji	1 675	102
C. Wpływy/(wypływy) pieniężne netto z działalności finansowej	7 538	2 816
D. Przepływy pieniężne netto razem	(983)	(2 967)
E. Wpływ zmian z tytułu różnic kursowych na stanu środków pieniężnych	5	4
F. Bilansowa zmiana stanu środków pieniężnych	(978)	(2 963)
G. Środki pieniężne na początek okresu	2 440	3 211
H. Środki pieniężne na koniec okresu, w tym:	1 462	248
- o ograniczonej możliwości dysponowania	936	38

w tys. zł

SPRAWOZDANIE ZE ZMIAN W KAPITALE WŁASNYM	Kapitał podstawowy	Pozostałe kapitały rezerwowe	Nadwyżka ceny emisyjnej pow. wartości nominalnej udziałów	Zysk/strata zatrzymane	Razem
Saldo na 01.01.2023	48 046	(719)	83	48 116	95 526
Dywidendy ujęte jako wypłaty na rzecz właścicieli	0	0	0	0	0
Pozostałe zmiany w kapitale własny	0	0	0	0	0
Całkowite dochody ogółem, w tym:	0	0	0	4 850	4 850
- zyski netto za okres	0	0	0	4 850	4 850
- inne całkowite dochody za okres	0	0	0	0	0
Zwiększenie (zmniejszenie) wartości kapitału własnego	0	0	0	0	0
Saldo na 31.03.2023 roku	48 046	(719)	83	52 966	100 376

w tys. zł

SPRAWOZDANIE ZE ZMIAN W KAPITALE WŁASNYM	Kapitał podstawowy	Pozostałe kapitały rezerwowe	Nadwyżka ceny emisyjnej pow. wartości nominalnej udziałów	Zysk/strata zatrzymane	Razem
Saldo na 01.01.2022	48 046	(295)	83	43 476	91 310
Dywidendy ujęte jako wypłaty na rzecz właścicieli	0	0	0	0	0
Pozostałe zmiany w kapitale własny	0	(238)	0	238	0
Całkowite dochody ogółem, w tym:	0	(186)	0	4 402	4 216
- zyski netto za okres	0	0	0	4 402	2 022
- inne całkowite dochody za okres	0	(186)	0	0	(186)
Zwiększenie (zmniejszenie) wartości kapitału własnego	0	(424)	0	4 640	4 216
Saldo na 31.12.2022 roku	48 046	(719)	83	48 116	95 526

tys. zł

SPRAWOZDANIE ZE ZMIAN W KAPITALE WŁASNYM	Kapitał podstawowy	Pozostałe kapitały rezerwowe	Nadwyżka ceny emisyjnej pow. wartości nominalnej udziałów	Zysk/strata zatrzymane	Razem
Saldo na 01.01.2022	48 046	(295)	83	43 476	91 310
Dywidendy ujęte jako wypłaty na rzecz właścicieli	0	0	0	0	0
Pozostałe zmiany w kapitale własny	0	0	0	0	0
Całkowite dochody ogółem, w tym:	0	0	0	2 496	2 496
- zyski netto za okres	0	0	0	2 496	2 496
- inne całkowite dochody za okres	0	0	0	0	0
Zwiększenie (zmniejszenie) wartości kapitału własnego	0	0	0	2 496	2 496
Saldo na 31.03.2022 roku	48 046	(295)	83	45 972	93 806

3. Podsumowanie wyników finansowych spółki w I kw. 2023 r.

Wybrane jednostkowe dane finansowe

WYSZCZEGÓLNIENIE	od 01.01.2023 do 31.03.2023	od 01.01.2022 do 31.03.2022
Przychody ze sprzedaży w tys. zł	53 050	39 346
Zysk brutto na sprzedaży w tys. zł	11 842	7 071
Marża brutto na sprzedaży (%)	22,3%	18,0%
EBITDA w tys. zł	8 156	4 934
Marża EBITDA (%)	15,4%	12,5%
EBIT w tys. zł	6 560	3 337
Marża EBIT (%)	12,4%	8,5%
Zysk netto	4 850	2 496
Marża zysku netto	9,1%	6,3%

I kw. 2023 r. Spółka może zaliczyć do bardzo udanych. Osiągnięte w tym czasie przychody ze sprzedaży były o 34,8% wyższe wobec I kw. 2022 r. Marża brutto na sprzedaży wyniosła 22,3% i dzięki wyższej sprzedaży była o 4,3 punktu procentowego wyższa niż w I kw. 2022 roku. Spółka o 2.354 tys. zł (tj. o 94%) zwiększyła zysk netto, co o 2,8 punktu procentowego poprawiło marżę zysku netto.

Wzrost zysku netto zwiększył stan kapitału własnego Spółki, zarówno w stosunku do 31.12.2022 roku jak i do 31.03.2022 roku. Zobowiązania spółki wzrosły o 5.866 tys. zł w wobec stanu na 31.12.2022 r. i o 17.012 tys. zł wobec 31.03.2022 r. Wzrost ten dotyczył zarówno zobowiązań krótkoterminowych jak i zobowiązań długoterminowych. Zobowiązania krótkoterminowe wzrosły o 7.462 tys. zł w stosunku do 31.03.2022 r., ale były też na podobnym poziomie jak na 31.12.2022 r. Z powodu inflacji oraz wyższej produkcji wzrosły zobowiązania Spółki z tytułu dostaw i usług. Realizowane aktualnie projekty inwestycyjne zwiększyły zapotrzebowanie Spółki na środki finansowe, dlatego wzrosło też zadłużenie z tyt. zaciągniętych długoterminowych kredytów bankowych.

W aktywach Spółki największe zmiany wystąpiły w aktywach obrotowych, które wzrosły o 15.021 tys. zł w stosunku do stanu na 31.03.2022 i o 8.105 tys. zł w stosunku do danych na 31.12.2022 roku. Z powodu wyższej sprzedaży, która realizowana jest z odroczonym terminem płatności, wzrosły należności z tyt. dostaw i pozostałe należności odpowiednio o 7.363 tys. zł i o 11.676 tys. zł. Prowadzone inwestycje widoczne są również we wzroście aktywów trwałych zarówno wartości niematerialnych jak i środków trwałych. Rosnąca inflacja oraz wyższe zapotrzebowanie na materiały produkcyjne związane z wyższą produkcją i sprzedażą, widoczne są również we wzroście stanów magazynowych.

Wskaźniki płynności utrzymują się na stabilnym poziomie.

4. Dodatkowe informacje do sprawozdania jednostkowego.

4.1 Segmenty operacyjne dla jednostki dominującej Relpol S.A.

Segment operacyjny jest częścią składową jednostki:

- która angażuje się w działalność gospodarczą, w związku z którymi może uzyskiwać przychody i ponosić koszty (w tym przychody i koszty związane z transakcjami z innymi częściami składowymi tej samej jednostki),
- której wyniki działalności są regularnie przeglądane przez główny organ odpowiedzialny za podejmowanie decyzji operacyjnych w jednostce oraz wykorzystujący te wyniki przy decydowaniu o alokacji zasobów do segmentu i przy ocenie wyników działalności segmentu, a także,
- w przypadku której są dostępne oddzielne informacje finansowe.

Zgodnie z wymogami MSSF 8, należy identyfikować segmenty operacyjne w oparciu o wewnętrzne raporty dotyczące tych elementów, które są regularnie weryfikowane przez osoby decydujące o przydzielaniu zasobów do danego segmentu i oceniające jego wyniki finansowe.

Biorąc powyższe pod uwagę należy stwierdzić, że Relpol działa na rynku komponentów automatyki przemysłowej i jest to podstawowy segment jej działalności.

Przychody i wyniki segmentów	w tys. zł			
	Przychody		Wynik w segmencie	
	od 01.01.2023 do 31.03.2023	od 01.01.2022 do 31.03.2022	od 01.01.2023 do 31.03.2023	od 01.01.2022 do 31.03.2022
Komponenty automatyki przemysłowej	47 043	33 543	9 817	4 860
Towary	4 507	4 780	1 795	2 005
Pozostałe segmenty	1 500	1 023	230	206
Razem z działalności kontynuowanej	53 050	39 346	11 842	7 071
Pozycje nieprzypisane				
Koszty sprzedaży			297	237
Koszty zarządu			4 427	3 693
Pozostałe przychody operacyjne			109	273
Pozostałe koszty operacyjne			667	77
Zysk(strata)z działalności operacyjnej			6 560	3 337
Przychody finansowe			11	34
Koszty finansowe			355	122
Zysk brutto (strata) z działalności kontynuowanej			6 216	3 249
Podatek dochodowy			1 366	753
Pozostałe zmniejszenia zysku			0	0
Zysk (strata) netto z działalności kontynuowanej			4 850	2 496
Zysk (strata) netto na działalności zaniechanej			0	0
Zysk (strata) netto			4 850	2 496

w tys. zł

Aktywa segmentów – zapasy	od 01.01.2023 do 31.03.2023	od 01.01.2022 do 31.03.2022
Komponenty automatyki przemysłowej	38 977	32 431
Towary	3 411	3 324
Pozostałe segmenty	421	610
Razem aktywa segmentów	42 809	36 365

w tys. zł

Aktywa segmentów – pozostałe składniki	od 01.01.2023 do 31.03.2023	od 01.01.2022 do 31.03.2022
Komponenty automatyki przemysłowej	124 066	91 409
Towary		
Pozostałe segmenty		
Razem aktywa segmentów	124 066	91 409

w tys. zł

Zobowiązania segmentów	od 01.01.2023 do 31.03.2023	od 01.01.2022 do 31.03.2022
Komponenty automatyki przemysłowej	50 989	33 397
Towary		
Pozostałe segmenty		
Razem aktywa segmentów	50 989	33 397

w tys. zł

Pozostałe informacje o segmentach	Amortyzacja		Zwiększenie aktywów trwałych	
	od 01.01.2023 do 31.03.2023	od 01.01.2022 do 31.03.2022	od 01.01.2023 do 31.03.2023	od 01.01.2022 do 31.03.2022
Komponenty automatyki przemysłowej	1 596	1 597	6 242	1 661
Towary				
Pozostałe segmenty				
Razem działalność kontynuowana	1 596	1 597	6 242	1 661

4.2 Informacje dotyczące korekt z tyt. rezerw i odpisów aktualizujących aktywa spółki.

w tys. zł

Stan odpisów aktualizujących aktywa	Stan na 01.01.2023	Obroty w I-III 2023 r.			Stan na 31.03.2023
		Rozwiązano	Wykorzystano	Utworzono	
Odpis akt. wartości środków trwałych i podobne	3 795	0	0	0	3 795
Odpis akt. aktywa długoterminowe - udziały w podmiotach powiązanych	1 355	0	0	0	1 355
Odpis aktualizujący wartość zapasów	854	(103)	0	172	923
Odpis akt. należności z tyt. dostaw	845	(4)	0	29	870
Odpis akt. Inne należności	0	0	0	571	571
Razem	6 849	(107)	0	772	7 514

w tys. zł

Stan rezerw	Stan na 01.01.2023	Obroty w I-III 2023 r.			Stan na 31.03.2023
		Rozwiązano	Wykorzystano	Utworzono	
Rezerwa na świadczenia emerytalne i podobne	2 765	0	0	882	3 647
- świadczenia emerytalne	1 914	0		350	2 264
- urlopy wypoczynkowe	851	0	0	532	1 383
Pozostałe rezerwy (w tym na przyszłe zobowiązania)	472	(1 031)	(71)	1 111	481
Razem	3 237	(1 031)	(71)	1 993	4 128

w tys. zł

Stan odpisów aktualizujących aktywa	Stan na 01.01.2022	Obroty w I-III 2022 r.			Stan na 31.03.2022
		Rozwiązano	Wykorzystano	Utworzono	
Odpis akt. wartości środków trwałych i podobne	2 707	0	0	0	2 707
Odpis akt. aktywa długoterminowe - udziały w podmiotach powiązanych	1 416	0	0	0	1 416
Odpis aktualizujący wartość zapasów	844	(209)	0	229	864
Odpis akt. należności z tyt. dostaw	870	(3)	0	13	880
Razem	5 837	(212)	0	242	5 867

w tys. zł

Stan rezerw	Stan na 01.01.2022	Obroty w I-III 2022 r.			Stan na 31.03.2022
		Rozwiązano	Wykorzystano	Utworzono	
Rezerwa na świadczenia emerytalne i podobne	2 506	0	0	402	2 908
- świadczenia emerytalne	1 771	0	0	0	1 771
- urlopy wypoczynkowe	735	0	0	402	1 137
Pozostałe rezerwy (w tym na przyszłe zobowiązania)	256	0	(201)	0	55
Razem	2 762	0	(201)	402	2 963

4.3 Informacja o aktywach i rezerwach z tyt. odroczonego podatku dochodowego w spółce.

w tys. zł

	31.03.2023	31.03.2022
Aktywo z tytułu odroczonego podatku dochodowego	1 799	1 703
Rezerwa z tytułu odroczonego podatku dochodowego	2 858	3 101
Nadwyżka rezerwy nad aktywem	(1 059)	(1 398)

W sprawozdaniu z sytuacji finansowej aktywo i rezerwa z tytułu odroczonego podatku dochodowego, prezentowane są w sprawozdaniu z sytuacji finansowej w wartości netto tj. rezerwy pomniejszone o aktywo.

4.4 Transakcje Relpol S.A. z podmiotami powiązаныmi

w tys. zł

Nazwa podmiotu	Sprzedaż podmiotom powiązany		Zakupy od podmiotów powiązanych		Dywidendy		Należności z tytułu dostaw i usług		Pozostałe należności		Zobowiązania z tytułu dostaw i usług		Pozostałe zobowiązania	
	31.03.2023	31.03.2022	31.03.2023	31.03.2022	31.03.2023	31.03.2022	31.03.2023	31.03.2022	31.03.2023	31.03.2022	31.03.2023	31.03.2022	31.03.2023	31.03.2022
Relpol-Altera sp. z o.o.	0	0	0	0	0	0	0	0	0	0	0	0	0	0
DP Relpol Altera *	105	0	2 087	1 541	0	0	0	0	126	22	1 444	1 586	0	0
Relpol-M j.v	0	0	0	0	0	0	0	0	0	0	0	0	0	0
Relpol-Eltim Sp. z o.o.	0	259	0	0	0	0	0	483	0	0	0	0	0	0
Relpol Elektronik*	0	0	0	0	0	0	0	0	420	0	0	0	0	0
SEA Piaseczni Adam Ambroziak	11	14	0	0	0	0	0	1	0	0	0	0	0	0
Razem	116	273	2 087	1 541	0	0	0	484	546	22	1 444	1 586	0	0

* spółki objęte konsolidacją. W tabeli pokazano transakcje z tymi spółkami, ale w sprawozdaniu skonsolidowanym wzajemne obroty tych spółek zostały wyłączone poprzez wprowadzone korekty konsolidacyjne.

Podpisy członków Zarządu:

Bartłomiej Szydłowski
Członek Zarządu

Monika Kuriata
Wiceprezes Zarządu

Krzysztof Pałgan
Prezes Zarządu