

# COMARCH



## **Skonsolidowane sprawozdanie finansowe Grupy Comarch za okres 01.01.2023-30.06.2023**

Kraków, 31 sierpnia 2023 r.

Sprawozdanie sporządzone według Międzynarodowych  
Standardów Sprawozdawczości Finansowej

## Spis treści

<b>I. Skonsolidowany bilans .....</b>	<b>4</b>
<b>II. Skonsolidowany rachunek zysków i strat .....</b>	<b>6</b>
<b>III. Skonsolidowane sprawozdanie z całkowitych dochodów .....</b>	<b>6</b>
<b>IV. Skonsolidowane zestawienie zmian w kapitale własnym .....</b>	<b>7</b>
<b>V. Skonsolidowany rachunek przepływów pieniężnych .....</b>	<b>8</b>
<b>VI. Informacja dodatkowa .....</b>	<b>9</b>
1. Informacje o strukturze i działalności Grupy Comarch .....	9
1.1. Informacje o strukturze i działalności Grupy Comarch .....	10
1.2. Struktura działania Grupy Comarch .....	11
1.3. Zmiany właścicielskie i zmiany w strukturze organizacyjnej w I półroczu 2023 roku .....	12
1.4. Zmiany właścicielskie i zmiany w strukturze organizacyjnej po dacie bilansu .....	13
2. Opis stosowanych zasad rachunkowości .....	13
3. Noty do skonsolidowanego sprawozdania finansowego .....	22
3.1. Sprawozdawczość wg segmentów za 6 miesięcy 2023 roku .....	22
3.2. Rzeczowe aktywa trwałe .....	27
3.3. Aktywo z tytułu prawa do użytkowania .....	27
3.4. Nieruchomości inwestycyjne .....	28
3.5. Wartość firmy .....	29
3.6. Pozostałe wartości niematerialne .....	29
3.7. Aktywa finansowe dostępne do sprzedaży .....	30
3.8. Pochodne instrumenty finansowe .....	30
3.9. Odroczone podatki dochodowe .....	31
3.10. Zapasy .....	33
3.11. Należności handlowe oraz pozostałe należności .....	34
3.12. Kontrakty długoterminowe .....	34
3.13. Kapitał zakładowy .....	35
3.14. Kredyty i pożyczki .....	37
3.15. Zobowiązania z tytułu leasingu .....	41
3.16. Pozostałe zobowiązania finansowe .....	42
3.17. Rezerwy na pozostałe zobowiązania i obciążenia .....	42
3.18. Zobowiązania handlowe oraz pozostałe zobowiązania .....	43
3.19. Zobowiązania warunkowe .....	43
3.20. Istotne zobowiązania do nabycia rzeczowych aktywów trwałych .....	44
3.21. Program opcji menedżerskich dla Członków Zarządu oraz Kluczowych Pracowników Spółki .....	44
3.22. Transakcje z podmiotami powiązаныmi .....	44
3.23. Zysk na akcję .....	46
4. Noty dodatkowe .....	47
4.1. Czynniki i zdarzenia o nietypowym charakterze, mające znaczący wpływ na osiągnięte wyniki finansowe .....	47
4.2. Zdarzenia po dacie bilansu nieujęte w sprawozdaniu .....	48
4.3. Inne informacje istotne dla oceny sytuacji kadrowej, majątkowej, finansowej, wyniku finansowego i ich zmian oraz informacje, które są istotne dla oceny możliwości realizacji zobowiązań przez emitenta. ....	48



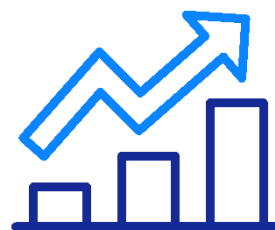
ponad **70** krajów na **6** kontynentach  
– realizujemy projekty na całym świecie



**822,5 mln PLN**  
przychodów ze sprzedaży



**49,8 mln PLN**  
zysku netto przypadającego na akcjonariuszy  
jednostki dominującej



**> 1,2 mld PLN**  
kapitalizacja Comarch S.A. na GPW  
(30.06.2023)



**6,1%**  
rentowność netto



**6 600+**  
specjalistów

# Skonsolidowane sprawozdanie finansowe Grupy Comarch za 6 miesięcy 2023 roku

## I. Skonsolidowany bilans

AKTYWA	Nota	Stan na 30 czerwca 2023	Stan na 31 grudnia 2022
<b>I. AKTYWA TRWAŁE</b>		<b>978 361</b>	<b>976 471</b>
Rzeczowe aktywa trwałe	3.2	676 443	684 642
Aktywo z tytułu prawa do użytkowania	3.3	89 306	85 296
Nieruchomości inwestycyjne	3.4	36 464	37 313
Wartość firmy	3.5	45 774	45 774
Pozostałe wartości niematerialne	3.6	67 731	69 062
Długoterminowe rozliczenia międzyokresowe		4 232	5 942
Pozostałe aktywa wyceniane w wartości godziwej – instrumenty pochodne	3.8a	18 961	9 723
Inwestycje pozostałe		1 293	1 249
Aktywa z tytułu odroczonego podatku dochodowego	3.9	31 459	30 452
Pozostałe należności		6 698	7 018
<b>II. AKTYWA OBROTOWE</b>		<b>1 216 240</b>	<b>1 295 511</b>
Zapasy	3.10	105 883	85 947
Należności handlowe oraz pozostałe należności	3.11	433 114	535 309
Należności z tytułu bieżącego podatku dochodowego		4 984	6 792
Należne przychody z tytułu kontraktów długoterminowych	3.12	164 592	166 811
Aktywa finansowe dostępne do sprzedaży	3.7	66	27
Pozostałe aktywa finansowe wyceniane wg wartości godziwej – instrumenty pochodne	3.8a	12 427	2 327
Środki pieniężne i ich ekwiwalenty		495 174	498 298
<b>III. AKTYWA ZAKWALIFIKOWANE DO SPRZEDAŻY</b>		<b>-</b>	<b>-</b>
<b>AKTYWA RAZEM</b>		<b>2 194 601</b>	<b>2 271 982</b>

PASYWA	Nota	Stan na 30 czerwca 2023	Stan na 31 grudnia 2022
<b>I. KAPITAŁ WŁASNY</b>		<b>1 276 196</b>	<b>1 279 690</b>
<b>Kapitał własny przypadający na akcjonariuszy Spółki</b>		<b>1 275 816</b>	<b>1 277 519</b>
Kapitał zakładowy	3.13	8 133	8 133
Kapitał zapasowy ze sprzedaży akcji powyżej wartości nominalnej		84 446	84 446
Pozostałe kapitały		58 595	58 595
Różnice kursowe		35 564	54 530
Zyski/(straty) z lat ubiegłych oraz zysk okresu bieżącego		1 089 078	1 071 815
<b>Kapitały przypadające udziałom niedającym kontroli</b>		<b>380</b>	<b>2 171</b>
<b>II. ZOBOWIĄZANIA</b>		<b>918 405</b>	<b>992 292</b>
<b>Zobowiązania długoterminowe</b>		<b>237 884</b>	<b>256 283</b>
Kredyty i pożyczki	3.14	106 731	127 475
Pozostałe zobowiązania finansowe	3.16	-	-
Inne zobowiązania		394	436
Zobowiązanie z tytułu leasingu	3.15	71 259	70 227
Zobowiązania finansowe wyceniane wg wartości godziwej – instrumenty pochodne	3.8b	-	2 176
Rezerwa z tyt. odroczonego podatku dochodowego	3.9	55 651	52 720
Rezerwy na pozostałe zobowiązania i obciążenia	3.17	3 849	3 249
<b>Zobowiązania krótkoterminowe</b>		<b>680 521</b>	<b>736 009</b>
Zobowiązania handlowe oraz pozostałe zobowiązania	3.18	276 146	277 732
Zobowiązania z tytułu bieżącego podatku dochodowego		23 740	27 484
Zafakturowane przychody dotyczące kontraktów długoterminowych	3.12	125 577	145 999
Kredyty i pożyczki	3.14	35 921	44 732
Zobowiązania z tytułu leasingu	3.15	21 996	21 099
Zobowiązania finansowe wyceniane wg wartości godziwej – instrumenty pochodne	3.8b	-	5 199
Pozostałe zobowiązania finansowe	3.16	32 533	-
Rezerwy na pozostałe zobowiązania i obciążenia	3.17	164 608	213 764
<b>RAZEM KAPITAŁ WŁASNY I ZOBOWIĄZANIA</b>		<b>2 194 601</b>	<b>2 271 982</b>

## II. Skonsolidowany rachunek zysków i strat

	Nota	Q2 2023*	6 miesięcy 2023	Q2 2022	6 miesięcy 2022
<b>Przychody ze sprzedaży</b>		<b>394 925</b>	<b>822 530</b>	<b>426 323</b>	<b>842 667</b>
Koszty sprzedanych produktów, usług, towarów i materiałów		(317 642)	(656 915)	(328 350)	(628 948)
<b>Zysk brutto na sprzedaży</b>		<b>77 283</b>	<b>165 615</b>	<b>97 973</b>	<b>213 719</b>
Pozostałe przychody operacyjne		13 930	20 853	13 453	18 867
Koszty sprzedaży i marketingu		(47 571)	(88 111)	(46 823)	(83 913)
Koszty ogólnego zarządu		(29 919)	(60 770)	(27 385)	(59 178)
Pozostałe koszty operacyjne		(9 191)	(13 779)	(8 888)	(18 349)
<b>Zysk operacyjny</b>		<b>4 532</b>	<b>23 808</b>	<b>28 330</b>	<b>71 146</b>
Przychody/(koszty) finansowe - netto		30 307	41 095	(13 865)	(13 325)
Udział w zyskach jednostek stowarzyszonych		(254)	(253)	-	-
<b>Zysk przed opodatkowaniem</b>		<b>34 585</b>	<b>64 650</b>	<b>14 465</b>	<b>57 821</b>
Podatek dochodowy		(7 686)	(16 647)	(4 956)	(17 181)
<b>Zysk netto za okres</b>		<b>26 899</b>	<b>48 003</b>	<b>9 509</b>	<b>40 640</b>
<b>Zysk netto przypadający na akcjonariuszy jednostki dominującej</b>		<b>26 740</b>	<b>49 796</b>	<b>12 351</b>	<b>44 790</b>
Zysk/(strata) netto przypadający udziałom niedającym kontroli		159	(1 793)	(2 842)	(4 150)
<b>Zysk na akcję przypadający akcjonariuszom jednostki dominującej za okres (wyrażony w PLN na jedną akcję)</b>					
- podstawowy	3.23		6,12		5,51
- rozwodniony	3.23		6,12		5,51

\*) Dane za II kwartał 2023 roku zostały ustalone poprzez odjęcie od danych za okres półrocza 2023 (objętych przeglądem) danych wykazanych przez Grupę w raporcie za I kwartał 2023 roku.

## III. Skonsolidowane sprawozdanie z całkowitych dochodów

	Q2 2023*	6 miesięcy 2023	Q2 2022	6 miesięcy 2022
<b>Zysk netto za okres</b>	<b>26 899</b>	<b>48 003</b>	<b>9 509</b>	<b>40 640</b>
<b>Pozostałe dochody całkowite:</b>				
Różnice kursowe z przeliczenia jednostek podporządkowanych	(14 954)	(18 964)	11 492	15 114
<b>Razem pozostałe dochody całkowite</b>	<b>(14 954)</b>	<b>(18 964)</b>	<b>11 492</b>	<b>15 114</b>
<b>Suma dochodów całkowitych za okres</b>	<b>11 945</b>	<b>29 039</b>	<b>21 001</b>	<b>55 754</b>
przypadających akcjonariuszom jednostki dominującej	11 785	30 830	23 846	59 907
przypadających udziałom niedającym kontroli	160	(1 791)	(2 845)	(4 153)

\*) Dane za II kwartał 2023 roku zostały ustalone poprzez odjęcie od danych za okres półrocza 2023 (objętych przeglądem) (danych wykazanych przez Grupę w raporcie za I kwartał 2023 roku).

## IV. Skonsolidowane zestawienie zmian w kapitale własnym

	Przypadające na akcjonariuszy jednostki dominującej				Zyski/(straty) z lat ubiegłych oraz zysk okresu bieżącego	Kapitały przypadające udziałom niedającym kontroli	Kapitał własny razem
	Kapitał zakładowy	Kapitał zapasowy ze sprzedaży akcji powyżej wartości nominalnej	Pozostałe kapitały	Różnice kursowe			
<b>Stan na 1 stycznia 2022 r.</b>	<b>8 133</b>	<b>84 446</b>	<b>58 595</b>	<b>38 238</b>	<b>996 500</b>	<b>11 450</b>	<b>1 197 362</b>
Dywidenda do wypłaty	-	-	-	-	(32 533)	-	(32 533)
Różnice kursowe <sup>(1)</sup>	-	-	-	15 117	-	(3)	15 114
Zysk za okres <sup>(2)</sup>	-	-	-	-	44 790	(4 150)	40 640
Całkowite dochody za okres <sup>(1+2)</sup>	-	-	-	15 117	44 790	(4 153)	55 754
<b>Stan na 30 czerwca 2022 r.</b>	<b>8 133</b>	<b>84 446</b>	<b>58 595</b>	<b>53 355</b>	<b>1 008 757</b>	<b>7 297</b>	<b>1 220 583</b>
<b>Stan na 1 stycznia 2023 r.</b>	<b>8 133</b>	<b>84 446</b>	<b>58 595</b>	<b>54 530</b>	<b>1 071 815</b>	<b>2 171</b>	<b>1 279 690</b>
Dywidenda do wypłaty*	-	-	-	-	(32 533)	-	(32 533)
Różnice kursowe <sup>(1)</sup>	-	-	-	(18 966)	-	2	(18 964)
Zysk (strata) za okres <sup>(2)</sup>	-	-	-	-	49 796	(1 793)	48 003
Całkowite dochody za okres <sup>(1+2)</sup>	-	-	-	(18 966)	49 796	(1 791)	29 039
<b>Stan na 30 czerwca 2023 r.</b>	<b>8 133</b>	<b>84 446</b>	<b>58 595</b>	<b>35 564</b>	<b>1 089 078</b>	<b>380</b>	<b>1 276 196</b>

\*) Dywidenda w kwocie 32 533 tys. PLN dotyczy Comarch S.A. i została wypłacona poza Grupę Comarch w lipcu 2023 roku.

## V. Skonsolidowany rachunek przepływów pieniężnych

	6 miesięcy 2023	6 miesięcy 2022
<b>PRZEPŁYWY PIENIĘŻNE Z DZIAŁALNOŚCI OPERACYJNEJ</b>		
Zysk netto	48 003	40 640
Korekty razem	54 067	80 184
Amortyzacja	45 617	46 503
Zyski (straty) z tytułu różnic kursowych	(288)	3 804
Odsetki i udziały w zyskach (dywidendy)	1 804	472
Zysk (strata) z działalności inwestycyjnej	(28 685)	(18 842)
Zmiana stanu zapasów	(19 155)	(23 339)
Zmiana stanu należności	120 069	116 193
Zmiana stanu zobowiązań i rezerw, z wyjątkiem pożyczek i kredytów	(65 295)	(44 607)
Zysk netto pomniejszony o korekty razem	102 070	120 824
Zapłacony podatek dochodowy	(16 909)	(34 514)
<b>Środki pieniężne netto z działalności operacyjnej</b>	<b>85 161</b>	<b>86 310</b>
<b>PRZEPŁYWY PIENIĘŻNE Z DZIAŁALNOŚCI INWESTYCYJNEJ</b>		
Nabycie rzeczowych aktywów trwałych	(32 971)	(70 116)
Wpływy ze sprzedaży rzeczowych aktywów trwałych	574	14 427
Nabycie wartości niematerialnych	(6 339)	(17 476)
Wpływy ze sprzedaży inwestycji w WNIP	275	487
Wydatki na nabycie aktywów finansowych	-	-
Wydatki na inwestycje w nieruchomości	(18)	(4)
Spłata udzielonych pożyczek	-	-
Odsetki od udzielonych pożyczek	690	75
Wpływy z tytułu instrumentów finansowych	2 812	1 632
Wydatki z tytułu instrumentów finansowych	-	(4 527)
Wpływy z tytułu aktywów finansowych	-	73 067
<b>Środki pieniężne netto z działalności inwestycyjnej</b>	<b>(34 977)</b>	<b>(2 435)</b>
<b>PRZEPŁYWY PIENIĘŻNE Z DZIAŁALNOŚCI FINANSOWEJ</b>		
Wpływy z tytułu zaciągniętych kredytów i pożyczek	2 475	9 661
Spłata kredytów i pożyczek	(24 247)	(26 630)
Odsetki od kredytu i pożyczek	(2 253)	(965)
Dywidendy i inne niż wypłaty na rzecz właścicieli wydatki z tytułu podziału zysku	-	-
Płatności zobowiązań z tytułu leasingu	(14 452)	(12 842)
Inne wpływy finansowe	-	220
Inne wydatki finansowe	(200)	(48)



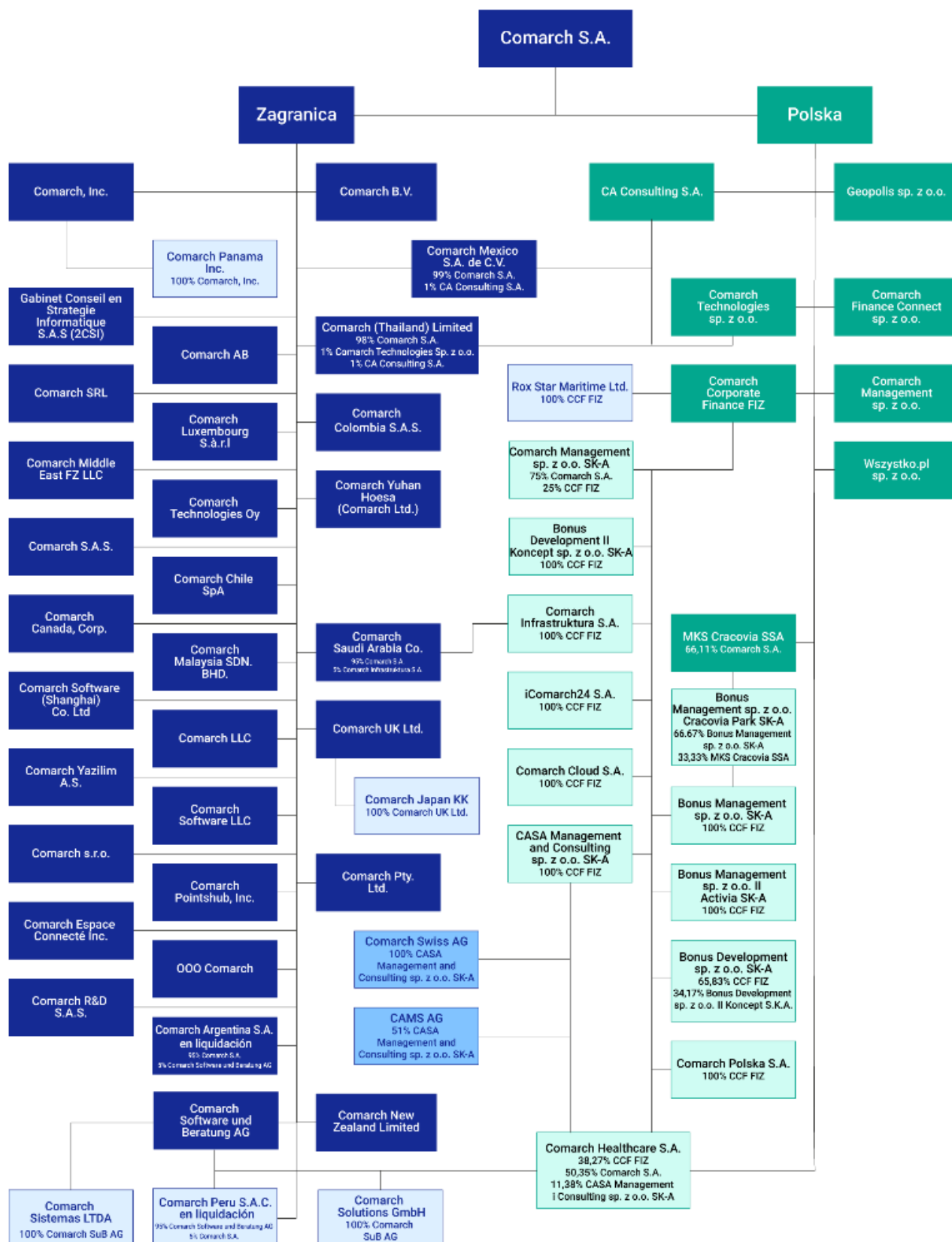
<b>Środki pieniężne netto z działalności finansowej</b>	<b>(38 677)</b>	<b>(30 604)</b>
<b>Zmiana środków pieniężnych netto</b>	<b>11 507</b>	<b>53 271</b>
Środki pieniężne na początek okresu	498 187	437 782
Dodatnie (ujemne) różnice kursowe w środkach pieniężnych	(14 726)	12 287
<b>Środki pieniężne na koniec okresu</b>	<b>494 968</b>	<b>503 340</b>
w tym o ograniczonej możliwości dysponowania	5 877	4 049

## VI. Informacja dodatkowa

### 1. Informacje o strukturze i działalności Grupy Comarch

Podstawowym przedmiotem działalności Grupy Comarch („Grupa”), której jednostką dominującą jest Spółka Comarch S.A. z siedzibą w Krakowie przy Al. Jana Pawła II 39A („Spółka”), jest działalność związana z oprogramowaniem - PKD 62.01.Z. Oznaczenie sądu rejestrowego dla Comarch S.A.: Sąd Rejonowy dla Krakowa – Śródmieścia w Krakowie, XI Wydział Gospodarczy Krajowego Rejestru Sądowego. Numer KRS: 0000057567. Spółka Comarch S.A. posiada dominujący udział w Grupie Comarch pod względem osiągniętych przychodów, wartości aktywów oraz ilości i wielkości realizowanych kontraktów. Akcje Spółki Comarch S.A. są dopuszczone do obrotu giełdowego na Giełdzie Papierów Wartościowych w Warszawie. Czas trwania jednostki dominującej nie jest ograniczony.

## 1.1. Informacje o strukturze i działalności Grupy Comarch



100% dział w głosach Comarch S.A., chyba że wskazano inaczej

Na dzień 30 czerwca 2023 r. jednostką stowarzyszoną z jednostką dominującą jest:

- SolInteractive S.A. w likwidacji z siedzibą w Krakowie w Polsce (16,10% głosów przypada na CCF FIZ, 11,27% głosów przypada na Bonus Management sp. z o.o. II Activia SK-A).

W dniu 11 kwietnia 2022 roku nadzwyczajne walne zgromadzenie SolInteractive S.A. podjęło uchwałę o rozwiązaniu spółki i powołaniu likwidatora celem przeprowadzenia likwidacji spółki. Proces likwidacji spółki jest w toku.

Spółka stowarzyszona nie jest konsolidowana a udziały w niej wyceniane metodą praw własności na dzień 30 czerwca 2023 r. mają wartość zerową.

## 1.2. Struktura działania Grupy Comarch

Struktura działania Grupy Comarch jest następująca:

- Jednostka dominująca Comarch S.A. pozyskuje większość kontraktów w dużej mierze realizując je,
- Spółki Comarch S.A.S., Comarch R&D S.A.S., Comarch Luxembourg S.à r.l., Comarch Inc., Comarch Panama Inc., Comarch Canada, Corp., Comarch Middle East FZ-LLC, Comarch LLC, Comarch Technologies Oy, Comarch UK Ltd., Comarch Chile SpA, Comarch Sistemas LTDA, Comarch Yazilim A.S., Comarch SRL, Comarch Malaysia SDN. BHD., Comarch AB, Comarch Colombia S.A.S., Comarch Japan KK, Comarch Saudi Arabia Co., Comarch Mexico S.A. de C.V., Comarch Yuhan Hoesa (Comarch Ltd.), Comarch (Thailand) Limited, Comarch BV, Comarch Software (Shanghai) Co. Ltd, Comarch Pty. LTD., Comarch New Zealand Limited i LLC „Comarch Software” pozyskują kontrakty informatyczne na rynkach zagranicznych i realizują je w całości lub w części,
- Spółka Comarch Software und Beratung AG pozyskuje kontrakty informatyczne na rynkach zagranicznych i realizuje je w całości lub w części, a także jest znaczącym na rynku niemieckim producentem oprogramowania ERP oraz integratorem systemów informatycznych. Comarch Solutions GmbH prowadzi działalność o profilu identycznym z profilem działalności spółki Comarch Software und Beratung AG,
- Comarch Swiss AG zajmuje się sprzedażą i wdrażaniem rozwiązań informatycznych Comarch (zwłaszcza w obszarach ERP i ECM) na rynku szwajcarskim,
- Cabinet Conseil En Strategie Informatique S.A.S. (2CSI) dostarcza rozwiązania i usługi informatyczne dla podmiotów medycznych na rynku francuskim,
- OOO Comarch zajmowała się sprzedażą i wdrażaniem produktów Comarch w Rosji oraz supportem dostarczonych klientom systemów informatycznych, obecnie nie prowadzi działalności operacyjnej,
- Comarch Polska S.A. pozyskuje kontrakty informatyczne na rynku krajowym głównie w sektorze publicznym i realizuje je w całości lub w części,
- Comarch Technologies sp. z o.o. odpowiada za rozwój technologii związanych z projektowaniem i produkcją urządzeń elektronicznych oraz związanego z nimi oprogramowania,
- CA Consulting S.A. prowadzi działalność teleinformatyczną, polegającą na świadczeniu usług informatycznych i consultingowych na rzecz Comarch S.A. oraz klientów spoza Grupy Comarch,
- Comarch Cloud S.A., pozyskuje kontrakty informatyczne na rynku krajowym i realizuje je w całości lub w części,

- Comarch Corporate Finance Fundusz Inwestycyjny Zamknięty prowadzi działalność inwestycyjną (poprzez swoje spółki zależne) w zakresie nowych technologii i usług, a także działalność inwestycyjną na rynku kapitałowym,
- Comarch Management sp. z o.o., Comarch Management sp. z o.o. SK-A, CASA Management and Consulting sp. z o.o. SK-A, Bonus Management sp. z o.o. SK-A oraz Bonus Management sp. z o.o. II Activia SK-A, Comarch Pointshub, Inc. prowadzą działalność inwestycyjną na rynku kapitałowym oraz związaną z informatyką,
- Przedmiotem działalności Bonus Development sp. z o.o. SK-A oraz Bonus Development sp. z o.o. II Koncept SK-A jest działalność developerska oraz inwestycyjna na rynku nieruchomości,
- Comarch Healthcare S.A. sprzedaje oprogramowanie związane z medycyną, urządzenia medyczne oraz świadczy usługi medyczne i diagnostyczne,
- Comarch Infrastruktura S.A. prowadzi działalność polegającą na oferowaniu usług data center oraz outsourcingu usług informatycznych,
- iComarch24 S.A. prowadzi projekty informatyczne z zakresu e-księgowości oraz handlu elektronicznego, świadczy również usługi księgowe dla krajowych podmiotów zależnych z Grupy Comarch,
- MKS Cracovia SSA prowadzi działalność sportową i w zakresie krzewienia kultury fizycznej,
- „Bonus Management spółka z ograniczoną odpowiedzialnością” Cracovia Park SK-A prowadzi działalność inwestycyjną w zakresie sportu, odnowy biologicznej i rekreacji,
- Rox Star Maritime Ltd. prowadzi działalność związaną z turystyką,
- Comarch Finance Connect sp. z o.o. prowadzi działalność w zakresie usług związanych z rynkiem finansowym,
- Wszystko.pl sp. z o.o. prowadzi przygotowania do uruchomienia portalu e-commerce pod nazwą Wszystko.pl,
- Geopolis sp. z o.o., Comarch s.r.o., Comarch Espace Connecté Inc., Comarch Argentina S.A. en liquidación, Comarch Peru S.A.C. en liquidación oraz CAMS AG nie prowadzą obecnie działalności operacyjnej.

### **1.3. Zmiany właścicielskie i zmiany w strukturze organizacyjnej w I półroczu 2023 roku**

- Dnia 4 stycznia 2023 roku zostało zarejestrowane podwyższenie kapitału zakładowego spółki Comarch Finance Connect sp. z o.o. z kwoty 205 000 PLN do kwoty 1 000 000 PLN, tj. o kwotę 795 000 PLN, poprzez ustanowienie 15 900 nowych udziałów o wartości nominalnej 50 PLN każdy.
- Dnia 11 stycznia 2023 r. nadzwyczajne zgromadzenie wspólników Comarch Finance Connect sp. z o.o. podjęło uchwałę o podwyższeniu kapitału zakładowego spółki o kwotę 3 000 000 PLN, poprzez ustanowienie 60 000 nowych udziałów o wartości nominalnej 50 PLN każdy. Udziały zostały objęte przez jedynego wspólnika Comarch Finance Connect Sp. z o.o., tj. Comarch S.A. i zostały opłacone w dniu 12 stycznia 2023 r. Po zarejestrowaniu powyższego podwyższenia spółka posiada kapitał zakładowy w wysokości 4 000 000 PLN, który dzieli się na 80 000 udziałów, po 50 PLN każdy.
- W dniu 31 marca 2023 r. uchwalone zostało podwyższenie kapitału zakładowego w spółce Comarch Colombia SAS o kwotę 2,5 mld COP (2 310 000 PLN wg kursu z dnia 31 marca 2023 r.). W rezultacie

tej transakcji kapitał zakładowy spółki wynosi 5 694 638 000 COP (5 261 845,51 PLN wg kursu z dnia 31 marca 2023 r.).

- W dniu 28 kwietnia 2023 roku zostało zarejestrowane podwyższenie kapitału zakładowego spółki Wszystko.pl sp. z o.o. z kwoty 1 530 000 PLN do kwoty 3 630 000 PLN, tj. o kwotę 2 100 000 PLN, w wyniku ustanowienia 3 500 nowych udziałów o wartości nominalnej 600 PLN każdy.
- W dniu 1 czerwca 2023 r. została podjęta uchwała w sprawie podniesienia kapitału w spółce Comarch SRL o kwotę 1 188 000 EUR (tj. 5 383 065,60 PLN wg kursu z dnia 1 czerwca 2023 r.) z przeznaczeniem na pokrycie straty. Spółka Comarch S.A. dokonała przelewu całości tej kwoty. Równocześnie dokonano obniżenia kapitału zakładowego o 400 000 EUR (tj. 1 812 480 PLN wg kursu z dnia 1 czerwca 2023 r.) przesuując go do straty z lat ubiegłych. W rezultacie tych operacji strata z lat ubiegłych uległa łącznemu obniżeniu o kwotę 1 587 835 EUR (tj. 7 194 797,95 PLN wg kursu z dnia 1 czerwca 2023 r.) a kapitał zakładowy wynosi obecnie 500 000 EUR (tj. 2 265 600 PLN wg kursu z dnia 1 czerwca 2023 r.).
- W dniu 30 czerwca 2023 r. uchwałą walnego zgromadzenia akcjonariuszy nastąpiło otwarcie likwidacji spółki Comarch Argentina S.A. W związku z powyższym, począwszy od tej daty, spółka ma obowiązek używać oznaczenia „*en liquidación*” we wszystkich dokumentach i korespondencji, a zatem pełna nazwa spółki to obecnie: Comarch Argentina S.A. *en liquidación*.
- W dniu 30 czerwca 2023 została podpisana umowa sprzedaży akcji Comarch Healthcare S.A. przez Comarch Software und Beratung AG do Comarch S.A. W wyniku transakcji Comarch Software und Beratung AG sprzedała do Comarch S.A. pakiet 4 000 000 akcji (33,02%) Comarch Healthcare S.A. za cenę 5 681 876,45 EUR (tj. 25 286 054,77 PLN wg kursu z dnia 30 czerwca 2023 r.). Płatność ma nastąpić do dnia 30 czerwca 2024 roku.

#### 1.4. Zmiany właścicielskie i zmiany w strukturze organizacyjnej po dacie bilansu

- W dniu 17 lipca 2023 r. nastąpiło podwyższenie kapitału zakładowego w spółce Comarch R&D S.A.S. z kwoty 7 500 EUR (tj. 33 390 PLN wg kursu z dnia 17 lipca 2023 r.) o kwotę 1 500 000 EUR (tj. 6 678 000 PLN wg kursu z dnia 17 lipca 2023 r.) w drodze emisji 150 000 akcji o wartości 10 EUR (tj. 44,52 PLN wg kursu z dnia 17 lipca 2023 r.) każda. Akcje objęte w całości przez Comarch S.A. W rezultacie powyższej transakcji kapitał zakładowy spółki Comarch R&D S.A.S. wynosi 1 507 500 EUR (tj. 6 711 390 PLN wg kursu z dnia 17 lipca 2023 r.).
- Dnia 19 lipca 2023 roku została zawarta umowa objęcia udziałów przez Comarch Corporate Fundusz Inwestycyjny Zamknięty w podwyższonym kapitale zakładowym Comarch Healthcare S.A. Podniesienie kapitału nastąpiło przez emisję 1 587 000 akcji o wartości nominalnej 1 PLN za sztukę oraz cenie emisyjnej 6,30 PLN. Nadwyżka ponad wartość nominalną, tj. 8 411 100 PLN została przekazana na kapitał zapasowy. Kapitał został opłacony w dniu 24 lipca 2023 r. Na dzień publikacji niniejszego sprawozdania podwyższenie nie zostało zarejestrowane we właściwym rejestrze.
- Dnia 25 lipca 2023 roku zostało zarejestrowane podwyższenie kapitału zakładowego do 4 000 000 PLN w spółce Comarch Finance Connect Sp. z o.o.

## 2. Opis stosowanych zasad rachunkowości

Niniejsze niezbadane Śródroczne Skonsolidowane Sprawozdanie Finansowe Grupy Comarch („Śródroczne Skonsolidowane Sprawozdanie Finansowe”) obejmujące okres 6 miesięcy zakończonych 30 czerwca 2023

r. wraz z danymi porównywalnymi, zostało sporządzone zgodnie z Międzynarodowym Standardem Rachunkowości („MSR”) 34, oraz zgodnie z odpowiednimi standardami rachunkowości mającymi zastosowanie do śródrocznej sprawozdawczości finansowej w kształcie zatwierdzonym przez Unię Europejską, opublikowanymi i obowiązującymi w czasie przygotowywania niniejszego Skróconego Śródrocznego Skonsolidowanego Sprawozdania Finansowego.

Niniejsze Skonsolidowane Sprawozdanie Finansowe obejmujące okres 6 miesięcy zakończonych 30 czerwca 2023 r. nie obejmuje wszystkich informacji oraz ujawnień wymaganych w rocznym sprawozdaniu finansowym i należy je czytać łącznie ze zbadanym Skonsolidowanym Sprawozdaniem Finansowym Grupy Comarch sporządzonym według Międzynarodowych Standardów Sprawozdawczości Finansowej („MSSF”), zawierającym noty („Skonsolidowane Sprawozdanie Finansowe sporządzone według MSSF”) za rok zakończony 31 grudnia 2022 r.

Zasady rachunkowości oraz metody wyliczeń przyjęte do przygotowania Skonsolidowanego Sprawozdania Finansowego obejmującego okres 6 miesięcy zakończonych 30 czerwca 2023 r. są spójne z zasadami opisanymi w zbadanym Skonsolidowanym Sprawozdaniu Finansowym Grupy Comarch sporządzonym według MSSF za rok zakończony 31 grudnia 2022 r. (Nota 2 oraz Nota 3 Skonsolidowanego Sprawozdania Finansowego Grupy Comarch sporządzonego według MSSF za rok zakończony 31 grudnia 2022 r.).

Skonsolidowane Sprawozdanie Finansowe obejmujące okres 6 miesięcy zakończonych 30 czerwca 2023 r. składa się ze skonsolidowanego bilansu, skonsolidowanego rachunku zysków i strat, skonsolidowanego zestawienia całkowitych dochodów, zestawienia zmian w skonsolidowanych kapitałach własnych, skonsolidowanego rachunku przepływów pieniężnych oraz wybranych not objaśniających.

W śródrocznym sprawozdaniu finansowym uwzględnia się bądź odracza koszty powstające w roku finansowym nierównomiernie tylko wtedy, gdy powyższe koszty powinny zostać uwzględnione bądź odroczone w czasie na koniec danego roku obrotowego.

Niniejsze Skonsolidowane Sprawozdanie Finansowe obejmujące okres 6 miesięcy zakończonych 30 czerwca 2023 r. zostało przygotowane w tysiącach PLN i zostało zatwierdzone do publikacji przez Zarząd w dniu 31 sierpnia 2023 r.

### **Istotne zmiany do istniejących standardów zastosowane po raz pierwszy w roku 2019 i kontynuowane w latach kolejnych**

- **MSSF 16 Leasing**

Standard MSSF 16 został opublikowany w dniu 13 stycznia 2016 r. i ma zastosowanie do okresów rocznych rozpoczynających się 1 stycznia 2019 r. lub później.

Grupa Comarch wdrożyła stosowanie standardu MSSF 16 metodą retrospektywną, z łącznym efektem pierwszego zastosowania MSSF 16 ujętym na dzień 1 stycznia 2019 r., bez przekształcania danych porównawczych.

Grupa Comarch dokonuje analizy wszystkich zawieranych umów pod kątem spełniania kryteriów uznania ich za umowy o charakterze leasingowym wg MSSF 16. Do umów leasingu podlegających pod MSSF 16 Grupa Comarch zalicza umowy najmu budynków i powierzchni biurowych, prawo wieczystego użytkowania gruntów, leasing środków transportu i leasing sprzętu komputerowego.

Dla umów zawartych na czas oznaczony Grupa Comarch przyjmuje okres leasingu zgodny z umownym okresem leasingu, chyba że znane są okoliczności wskazujące na skorzystanie z opcji przedłużenia lub wypowiedzenia. Umów zawartych na czas nieokreślony z okresem wypowiedzenia krótszym niż 12 miesięcy Grupa Comarch nie wycenia wg MSSF 16, z wyjątkiem umowy najmu przez MKS Cracovia stadionu przy ulicy Kałuży 1 w Krakowie, która ze względu na strategiczny charakter wynajmowanej nieruchomości została wyceniona wg MSSF 16, i dla której Grupa Comarch przyjmuje każdorazowo 5 letni okres leasingu. Szacunkowa wartość zobowiązań wynikających z pozostałych umów zawartych na czas nieokreślony dla okresu 12 miesięcy wynosi ok. 1 760 tys. PLN. Umów najmu na czas nieoznaczony z okresem wypowiedzenia dłuższym niż 12 miesięcy Grupa Comarch nie zidentyfikowała.

Zgodnie ze standardem MSSF 16 Leasing Grupa Comarch wdrożyła jednolite zasady rachunkowości, wymagające od leasingobiorców ujmowania aktywów i zobowiązań w przypadku wszystkich umów leasingu z uwzględnieniem wyjątków wymienionych w standardzie. Grupa Comarch ujmuje prawo do użytkowania aktywa wraz z odpowiednim zobowiązaniem leasingowym ustalonym w wysokości zdyskontowanych przyszłych płatności w okresie trwania leasingu. W miejsce ujmowanych do tej pory w kosztach działalności podstawowej opłat z tytułu wykorzystywania aktywów będących przedmiotem leasingu została wprowadzona amortyzacja wyliczona od wartości aktywa z tytułu prawa do użytkowania. Amortyzacja jest alokowana odpowiednio do kosztów wytworzenia, kosztów ogólnych bądź kosztów sprzedaży. Zamiast ujmowanych w kosztach finansowych odsetek płaconych od bieżących rat leasingowych zostały wprowadzone odsetki naliczone od zobowiązania z tytułu leasingu. Aktywa z tytułu prawa do użytkowania są amortyzowane liniowo natomiast zobowiązania leasingowe rozliczane efektywną stopą procentową (krańcową stopą procentową leasingobiorcy).

Krańcowa stopa procentowa leasingobiorcy dla danej umowy leasingu ustalona została jako suma stopy wolnej od ryzyka zależnej od waluty i okresu leasingu, korekty z tytułu marży kredytowej oraz korekty specyficznej dla przedmiotu leasingu. Wysokość krańcowych stóp procentowych zastosowanych przez Grupę Comarch kształtuje się między 1,3% a 10,01%.

Wdrożenie MSSF 16 ma wpływ na wskaźniki finansowe wyliczane na podstawie sprawozdań finansowych, w tym także te, które stanowią kowenanty w umowach kredytowych zawartych przez Grupę Comarch. Grupa Comarch doprowadziła do wyłączenia wpływu zmian wynikających z wdrożenia standardu MSSF 16 na wyliczenia kowenantów we wszystkich umowach kredytowych. Zarząd Grupy Comarch informuje, że nie widzi ryzyka przekroczenia dopuszczalnych wartości kowenantów wynikających z umów kredytowych zawartych przez Grupę Comarch także w sytuacji, gdyby do wyliczeń wartości kowenantów zostały wykorzystane dane uwzględniające zastosowanie MSSF 16.

Na dzień bilansowy 30 czerwca 2023 r. wartość aktywa z tytułu prawa do użytkowania w Grupie Comarch wyniosła 89 306 tys. PLN, a wartość zobowiązania z tytułu leasingu 93 255 tys. PLN. Wartość amortyzacji od aktywa z tytułu prawa do użytkowania w okresie 6 miesięcy 2023 roku wyniosła 11 981 tys. PLN. Wartość odsetek od zobowiązań z tytułu leasingu w okresie 6 miesięcy 2023 roku wyniosła 1 590 tys. PLN.

## Wpływ zastosowania MSSF 16 na wybrane pozycje sprawozdania finansowego Grupy Comarch

	Stan na 30 czerwca 2023 – dane opublikowane	Stan na 30 czerwca 2023 – bez MSSF 16
<b>WPŁYW NA BILANS</b>		
<b>Aktywa razem</b>	<b>2 194 601</b>	<b>2 105 295</b>
Aktywa trwałe	978 361	889 055
w tym: Aktywo z tytułu prawa do użytkowania	89 306	-
<b>Pasywa razem</b>	<b>2 194 601</b>	<b>2 105 295</b>
Zobowiązania ogółem, w tym:	918 405	825 150
Zobowiązania długoterminowe	237 884	166 625
Zobowiązania krótkoterminowe	680 521	658 525
w tym: Zobowiązania z tytułu leasingu, w tym:	93 255	-
Zobowiązania długoterminowe	71 259	-
Zobowiązania krótkoterminowe	21 996	-
<b>Kapitał własny przypadający na akcjonariuszy spółki</b>	<b>1 275 816</b>	<b>1 334 550</b>
<b>WPŁYW NA RACHUNEK ZYSKÓW I STRAT</b>		
<b>Amortyzacja</b>	<b>45 617</b>	<b>33 636</b>
w tym amortyzacja prawa do użytkowania	11 981	-
<b>Zysk netto</b>	<b>48 003</b>	<b>45 922</b>
<b>Zysk netto przypadający na akcjonariuszy spółki</b>	<b>49 796</b>	<b>47 715</b>
<b>Przepływy pieniężne razem</b>	<b>11 507</b>	<b>11 507</b>
Przepływy pieniężne netto z działalności operacyjnej	85 161	70 709
Przepływy pieniężne netto z działalności inwestycyjnej	(34 977)	(34 977)
Przepływy pieniężne netto z działalności finansowej	(38 677)	(24 225)



## Amortyzacja aktywa z tytułu prawa do użytkowania

	6 miesięcy 2023	6 miesięcy 2022
Leasing środków transportu i sprzętu komputerowego	447	420
Najem	11 335	10 104
Użytkowanie wieczyste	199	196
<b>Amortyzacja aktywa z tytułu prawa do użytkowania</b>	<b>11 981</b>	<b>10 720</b>

Grupa Comarch korzysta z dwóch uproszczeń dotyczących klasyfikowania umowy jako umowy leasingu wg MSSF 16. Grupa Comarch wyłączyła z wyceny wg MSSF 16 umowy spełniające definicję leasingu krótkoterminowego według MSSF 16 oraz umowy aktywów o niskiej wartości tj. o wartości początkowej nieprzekraczającej równowartości 5 tys. USD. Zastosowanie przez Spółkę powyższych uproszczeń zobowiązuje ją do stosowania ich w całym okresie obowiązywania standardu. Zastosowane uproszczenia są udokumentowane odpowiednimi zapisami polityki rachunkowości. Koszt związany z umowami leasingów krótkoterminowych i leasingów aktywów o niskiej wartości w okresie 6 miesięcy 2023 roku wyniósł ok. 153 tys. PLN.

### Zmiany standardów i interpretacje, które zostały opublikowane i weszły w życie od 1 stycznia 2022 r.

Następujące zmiany do istniejących standardów opublikowanych przez Radę Międzynarodowych Standardów Rachunkowości („RMSR”) oraz zatwierdzone przez UE, które weszły w życie w roku 2022:

- **Zmiany do MSSF 1 „Zastosowanie Międzynarodowych Standardów Sprawozdawczości Finansowej po raz pierwszy”**

Zmiany wynikające z przeglądu MSSF 2018–2020: Jednostka zależna stosująca MSSF po raz pierwszy - mające zastosowanie dla okresów rocznych rozpoczynających się dnia 1 stycznia 2022 roku lub później.

- **Zmiany do MSSF 3 „Połączenia przedsiębiorzeń”**

Aktualizacja referencji do Założeń Konceptyjnych - mające zastosowanie dla okresów rocznych rozpoczynających się dnia 1 stycznia 2022 roku lub później.

- **Zmiany do MSSF 9 „Instrumenty finansowe”**

Zmiany wynikające z przeglądu MSSF 2018–2020: Opłaty w ramach testu 10% przy zaprzestaniu ujmowania zobowiązań finansowych - mające zastosowanie dla okresów rocznych rozpoczynających się dnia 1 stycznia 2022 roku lub później.

- **Zmiany do MSR 16 „Rzeczowe aktywa trwałe”**

Przychody osiągnięte przed oddaniem do użytkowania - mające zastosowanie dla okresów rocznych rozpoczynających się dnia 1 stycznia 2022 roku lub później.

- **Zmiany do MSR 37 „Rezerwy, zobowiązania warunkowe i aktywa warunkowe”**

Umowy rodzące obciążenia – koszty wypełnienia obowiązków umownych - mające zastosowanie dla okresów rocznych rozpoczynających się dnia 1 stycznia 2022 roku lub później.

#### ▪ **Zmiany do MSR 41 „Rolnictwo”**

Zmiany wynikające z przeglądu MSSF 2018–2020: Opodatkowanie przy ustalaniu wartości godziwej - mające zastosowanie dla okresów rocznych rozpoczynających się dnia 1 stycznia 2022 roku lub później.

Zmiany nie mają istotnego wpływu na sprawozdanie finansowe Grupy Comarch.

#### **Nowe standardy i interpretacje, które zostały opublikowane, zatwierdzone do stosowania po 1 stycznia 2023 roku**

Następujące standardy i interpretacje zostały wydane przez Radę Międzynarodowych Standardów Rachunkowości lub Komitet ds. Interpretacji Międzynarodowej Sprawozdawczości Finansowej, zostały zatwierdzone do stosowania po 1 stycznia 2023 r.

- **MSSF 17 „Umowy ubezpieczeniowe” oraz zmiany do tego standardu** – pierwsze zastosowanie MSSF 17 i MSSF 9 – informacje porównawcze - zatwierdzone przez UE - mające zastosowanie dla okresów rocznych rozpoczynających się dnia 1 stycznia 2023 roku lub później.
- **Zmiany w MSR 1 „Prezentacja sprawozdań finansowych” oraz wytyczne Rady MSSF w zakresie ujawnień dotyczących polityk rachunkowości w praktyce** – kwestia istotności w odniesieniu do polityk rachunkowości - zatwierdzone przez UE - wymóg ujawniania istotnych informacji dotyczących zasad rachunkowości - mające zastosowanie dla okresów rocznych rozpoczynających się dnia 1 stycznia 2023 roku lub później.
- **Zmiany do MSR 8 „Zasady (polityka) rachunkowości, zmiany wartości szacunkowych i korygowanie błędów”** – definicja wartości szacunkowych - zatwierdzone przez UE - mające zastosowanie dla okresów rocznych rozpoczynających się dnia 1 stycznia 2023 roku lub później.
- **Zmiany do MSR 12 „Podatek dochodowy”** – podatek odroczony dotyczący aktywów i zobowiązań wynikających z pojedynczej transakcji - zatwierdzone przez UE - mające zastosowanie dla okresów rocznych rozpoczynających się dnia 1 stycznia 2023 roku lub później.

Powyższe zmiany nie mają istotnego wpływu na sprawozdanie finansowe Grupy Comarch.

#### **Nowe standardy i interpretacje, które zostały opublikowane, a nie weszły jeszcze w życie**

- **Zmiany do MSSF 16 „Leasing”** – zobowiązania leasingowe w transakcjach sprzedaży i leasingu zwrotnego – do dnia publikacji niniejszego rocznego sprawozdania finansowego niezatwierdzony przez UE - mające zastosowanie dla okresów rocznych rozpoczynających się dnia 1 stycznia 2024 roku lub później.
- **Zmiany do MSR 1 „Prezentacja sprawozdań finansowych”** – klasyfikacja zobowiązań jako krótkoterminowe i długoterminowe – do dnia publikacji niniejszego rocznego sprawozdania finansowego niezatwierdzony przez UE - mające zastosowanie dla okresów rocznych rozpoczynających się dnia 1 stycznia 2024 roku lub później.

Daty wejścia w życie są datami wynikającymi z treści standardów ogłoszonych przez Radę ds. Międzynarodowej Sprawozdawczości Finansowej. Daty stosowania standardów w Unii Europejskiej mogą różnić się od dat stosowania wynikających z treści standardów i są ogłaszane w momencie zatwierdzenia do stosowania przez Unię Europejską. Grupa nie zdecydowała się na wcześniejsze zastosowanie żadnego standardu, interpretacji lub zmiany, która została opublikowana, lecz nie weszła dotychczas w życie. W ocenie Grupy powyższe zmiany nie będą miały istotnego wpływu na jej sprawozdania finansowe.

Skonsolidowane sprawozdanie finansowe Grupy Comarch za 6 miesięcy 2023 roku obejmuje sprawozdania następujących spółek:

Nazwa spółki	Charakter powiązań	Metoda konsolidacji	Udział Comarch S.A. w kapitale zakładowym
Comarch S.A.	Jednostka dominująca	Pełna	
Comarch Sistemas LTDA	Jednostka zależna	Pełna	100% w posiadaniu Comarch Software und Beratung AG
Comarch Peru S.A.C. <i>en liquidación</i>	Jednostka zależna	Pełna	95% w posiadaniu Comarch Software und Beratung AG, 5% w posiadaniu Comarch S.A.
Comarch Software und Beratung AG	Jednostka zależna	Pełna	100%
Comarch Solutions GmbH	Jednostka zależna	Pełna	100% w posiadaniu Comarch Software und Beratung AG
Comarch S.A.S.	Jednostka zależna	Pełna	100%
Comarch R&D S.A.S.	Jednostka zależna	Pełna	100%
Comarch Luxembourg S.à r.l.	Jednostka zależna	Pełna	100%
Comarch Inc.	Jednostka zależna	Pełna	100%
Comarch Panama Inc.	Jednostka zależna	Pełna	100% w posiadaniu Comarch Inc.
Comarch Canada, Corp.	Jednostka zależna	Pełna	100%
Comarch Espace Connecté Inc.	Jednostka zależna	Pełna	100%
Comarch Middle East FZ-LLC	Jednostka zależna	Pełna	100%
Comarch LLC	Jednostka zależna	Pełna	100%
OOO Comarch	Jednostka zależna	Pełna	100%
Comarch Software (Shanghai) Co. Ltd.	Jednostka zależna	Pełna	100%
Comarch Technologies Oy	Jednostka zależna	Pełna	100%
Comarch UK Ltd.	Jednostka zależna	Pełna	100%
Comarch Japan KK	Jednostka zależna	Pełna	100% w posiadaniu Comarch UK Ltd.
Comarch Chile SpA	Jednostka zależna	Pełna	100%
Comarch Colombia S.A.S.	Jednostka zależna	Pełna	100%
Comarch Yazilim A.S.	Jednostka zależna	Pełna	100%
Comarch SRL	Jednostka zależna	Pełna	100%

<b>Comarch Malaysia SDN. BHD.</b>	Jednostka zależna	Pełna	100%
<b>Comarch s.r.o.</b>	Jednostka zależna	Pełna	100%
<b>Comarch Pointshub, Inc.</b>	Jednostka zależna	Pełna	100%
<b>Comarch AB</b>	Jednostka zależna	Pełna	100%
<b>Comarch Argentina S.A. en liquidación</b>	Jednostka zależna	Pełna	95% w posiadaniu Comarch S.A., 5% w posiadaniu Comarch Software und Beratung AG
<b>Comarch Saudi Arabia Co.</b>	Jednostka zależna	Pełna	95% w posiadaniu Comarch S.A., 5% w posiadaniu Comarch Infrastruktura S.A.
<b>Comarch Mexico S.A. de C.V.</b>	Jednostka zależna	Pełna	99% w posiadaniu Comarch S.A., 1% w posiadaniu CA Consulting S.A.
<b>Comarch Yuhan Hoesa (Comarch Ltd.)</b>	Jednostka zależna	Pełna	100%
<b>Comarch (Thailand) Limited</b>	Jednostka zależna	Pełna	98% w posiadaniu Comarch S.A., 1% w posiadaniu CA Consulting S.A., 1% w posiadaniu Comarch Technologies sp. z o.o.
<b>Comarch BV</b>	Jednostka zależna	Pełna	100%
<b>Comarch Pty. LTD</b>	Jednostka zależna	Pełna	100%
<b>Cabinet Conseil en Strategie Informatique S.A.S.</b>	Jednostka zależna	Pełna	100%
<b>Comarch New Zealand Limited</b>	Jednostka zależna	Pełna	100%
<b>LLC "Comarch Software"</b>	Jednostka zależna	Pełna	100%
<b>Comarch Technologies sp. z o.o.</b>	Jednostka zależna	Pełna	100%
<b>CA Consulting S.A.</b>	Jednostka zależna	Pełna	100%
<b>Geopolis sp. z o.o.</b>	Jednostka zależna	Pełna	100%
<b>Wszystko.pl sp. z o.o.</b>	Jednostka zależna	Pełna	100%
<b>Comarch Management sp. z o.o.</b>	Jednostka zależna	Pełna	100%
<b>Comarch Corporate Finance Fundusz Inwestycyjny Zamknięty</b>	Jednostka zależna	Pełna	100% ogólnej liczby certyfikatów inwestycyjnych,
<b>Comarch Management sp. z o.o. SK-A</b>	Jednostka zależna	Pełna	26,45% w posiadaniu Comarch S.A., 8,82% w posiadaniu CCF FIZ, 64,73% akcji nabytych w celu umorzenia przez Comarch Management sp. z o.o. SK-A
<b>Bonus Management sp. z o.o. SK-A</b>	Jednostka zależna	Pełna	100% w posiadaniu CCF FIZ
<b>"Bonus Management sp. z o.o." Cracovia Park SK-A</b>	Jednostka zależna	Pełna	50% w posiadaniu Bonus Management sp. z o.o. SK-A, 50% w posiadaniu MKS Cracovia SSA
<b>Bonus Development sp. z o.o. SK-A</b>	Jednostka zależna	Pełna	65,52% w posiadaniu CCF, 34,48% w posiadaniu Bonus Development sp. z o.o. II Koncept S.K.A.

<b>Bonus Management sp. z o.o. II Activia SK-A</b>	Jednostka zależna	Pełna	100% w posiadaniu CCF FIZ
<b>Bonus Development sp. z o.o. II Koncept SK-A</b>	Jednostka zależna	Pełna	100% w posiadaniu CCF FIZ
<b>Rox Star Maritime Limited</b>	Jednostka zależna	Pełna	100% w posiadaniu CCF FIZ
<b>Comarch Healthcare S.A.</b>	Jednostka zależna	Pełna	50,35% w posiadaniu Comarch S.A. 38,27% w posiadaniu CCF FIZ 11,38% w posiadaniu CASA Management and Consulting sp. z o.o. SKA
<b>Comarch Polska S.A.</b>	Jednostka zależna	Pełna	100% w posiadaniu CCF FIZ
<b>Comarch Cloud S.A.</b>	Jednostka zależna	Pełna	100% w posiadaniu CCF FIZ
<b>Comarch Infrastruktura S.A.</b>	Jednostka zależna	Pełna	100% w posiadaniu CCF FIZ
<b>iComarch24 S.A.</b>	Jednostka zależna	Pełna	100% w posiadaniu CCF FIZ
<b>CASA Management and Consulting sp. z o.o. SK-A</b>	Jednostka zależna	Pełna	100% w posiadaniu CCF FIZ
<b>Comarch Swiss AG</b>	Jednostka zależna	Pełna	100% w posiadaniu CASA Management and Consulting sp. z o.o. SK-A
<b>CAMS AG</b>	Jednostka zależna	Pełna	51% w posiadaniu CASA Management and Consulting sp. z o.o. SK-A
<b>Comarch Finance Connect sp. z o.o.</b>	Jednostka zależna	Pełna	100%
<b>MKS Cracovia SSA</b>	Jednostka zależna	Pełna	66,11%

### 3. Noty do skonsolidowanego sprawozdania finansowego

#### 3.1. Sprawozdawczość wg segmentów za 6 miesięcy 2023 roku

Dla Grupy Comarch podstawowym rodzajem segmentów operacyjnych są segmenty branżowe, a pomocniczym rodzajem segmentów operacyjnych są segmenty geograficzne według miejsca prowadzenia działalności. Objęte konsolidacją jednostki Grupy Comarch prowadzą następujące rodzaje działalności:

- sprzedaż systemów informatycznych i usług z nimi związanych w tym również produkcja oprogramowania dla medycyny oraz sprzedaż sprzętu informatycznego (dalej jako „Segment IT”),
- działalność sportową (dalej jako „Segment Sport”) prowadzoną przez MKS Cracovia SSA,
- działalność związaną z inwestowaniem na rynku kapitałowym i na rynku nieruchomości (dalej jako „Segment Inwestycje”),
- działalność w zakresie świadczenia usług medycznych (dalej jako „Segment Medycyna”).

Dominujący udział w przychodach ze sprzedaży, wynikach oraz aktywach posiada Segment IT. Ze względu na specyfikę działalności segment IT prezentowany jest z wydzieleniem rynku DACH (Niemcy, Austria, Szwajcaria), rynku polskiego oraz rynków pozostałych.

Ze względu na geograficzny podział miejsca prowadzenia działalności Grupa Comarch wyróżnia następujące segmenty rynku: Polska, Rejon DACH (Niemcy, Austria, Szwajcaria), Pozostałe kraje. Segment Sport, Segment Inwestycje i Segment Medycyna prowadzą działalność wyłącznie na terenie Polski. Ze względu na to, że jedynie Segment IT prowadzi działalność poza krajem i jednocześnie ponoszone w Segmencie IT koszty w znacznej mierze są wspólne dla sprzedaży eksportowej oraz krajowej nie jest celowe ustalanie wyniku odrębnie dla działalności eksportowej i krajowej.

Sprzedaż Grupy Comarch jest mocno zdywersyfikowana i nie występuje uzależnienie od jednego odbiorcy. W ciągu 6 miesięcy 2023 roku sprzedaż do żadnego z kontrahentów nie przekroczyła 10% całkowitej sprzedaży Grupy Comarch. Rozkład przychodów ze sprzedaży osiągniętych przez Grupę Comarch na przestrzeni roku 2022 przedstawiał się następująco: 23% rocznej sprzedaży zostało zrealizowane w I kwartale, 23% w II kwartale, 25% w III kwartale oraz 29% w IV kwartale. Na przestrzeni roku 2023 Grupa Comarch spodziewa się rozkładu przychodów ze sprzedaży zbliżonego do tego z 2022 roku.

6 miesięcy 2022	Polska	Segment IT Rynek DACH	Pozostałe rynki	Segment Inwestycje	Segment Sport	Segment Medycyna	Eliminacje	Razem
<b>Przychody segmentu – sprzedaż klientom zewnętrznym,</b>								
<b>w tym:</b>								
<b>Przychody ze sprzedaży:</b>	<b>420 778</b>	<b>138 840</b>	<b>247 863</b>	<b>11 878</b>	<b>13 953</b>	<b>14 897</b>	-	<b>848 209</b>
na rzecz klientów z sektora Telekomunikacja, Media, IT	83 227	31 139	81 922	-	-	-	-	196 288
na rzecz klientów z sektora Finanse i Bankowość	84 627	16 418	20 357	-	-	-	-	121 402
na rzecz klientów z sektora Handel i Usługi	36 238	8 905	77 408	-	-	-	-	122 551
na rzecz klientów z sektora Przemysł i Utilities	49 155	27 833	34 315	-	-	-	-	111 303
na rzecz klientów z Sektora Publicznego	61 695	-	2	-	-	-	-	61 697
na rzecz Małych i Średnich Przedsiębiorstw	129 825	53 233	-	-	-	-	-	183 058
na rzecz klientów z sektora Medycyna	10 446	-	4 097	-	-	14 400	-	28 943
na rzecz pozostałych klientów	423	7	2 259	1 714	13 022	-	-	17 425
Pozostałe przychody operacyjne	(5 169)	472	11 538	10 228	1 314	484	-	18 867
Przychody finansowe	(29 689)	833	15 965	(64)	(383)	13	-	(13 325)
Przychody segmentu – sprzedaż pozostałym segmentom	227 348	13 978	24 717	4 528	4 110	-	(274 681)	-
<b>Przychody segmentu ogółem*</b>	<b>648 126</b>	<b>152 818</b>	<b>272 580</b>	<b>16 406</b>	<b>18 063</b>	<b>14 897</b>	<b>(274 681)</b>	<b>848 209</b>
Koszty segmentu d/t sprzedaży klientom zewnętrznym	404 438	139 951	207 188	2 005	25 016	11 790	-	790 388
Koszty segmentu d/t sprzedaży pozostałym segmentom	227 348	13 978	24 717	4 528	4 110	-	(274 681)	-
<b>Koszty segmentu ogółem*</b>	<b>631 786</b>	<b>153 929</b>	<b>231 905</b>	<b>6 533</b>	<b>29 126</b>	<b>11 790</b>	<b>(274 681)</b>	<b>790 388</b>
Podatek bieżący	(10 760)	(1 335)	(6 639)	(1 010)	-	-	-	(19 744)
Aktywa i rezerwa na podatek z tytułu ulgi inwestycyjnej i pozostałych tytułów	3 697	158	(518)	(256)	(518)	-	-	2 563
<b>Wynik netto,</b>	<b>9 277</b>	<b>(2 288)</b>	<b>33 518</b>	<b>8 607</b>	<b>(11 581)</b>	<b>3 107</b>	-	<b>40 640</b>
<b>w tym:</b>								
Wynik przypadający akcjonariuszom jednostki dominującej	9 277	(2 288)	33 518	8 608	(7 432)	3 107	-	44 790
Wynik przypadający udziałom niedającym kontroli	-	-	-	(1)	(4 149)	-	-	(4 150)

\*) pozycje obejmują odpowiednio przychody oraz koszty z wszystkich rodzajów, które w sposób bezpośredni można przyporządkować poszczególnym segmentom

Sprzedaż pomiędzy poszczególnymi segmentami odbywa się na zasadach rynkowych.

## Udział segmentów branżowych w aktywach i zobowiązaniach oraz wydatkach inwestycyjnych

Aktywa i zobowiązania segmentów oraz wydatki inwestycyjne i amortyzacja na dzień 30 czerwca 2022 r. oraz w okresie 6 miesięcy 2022 r. przedstawiają się następująco:

### 30 czerwca 2022 / 6 miesięcy 2022

	Segment IT			Segment Inwestycje	Segment Sport	Segment Medycyna	Ogółem
	Polska	Rejon DACH	Pozostałe kraje				
Aktywa	1 050 320	235 367	550 052	170 389	107 649	10 566	<b>2 124 343</b>
Zobowiązania	387 005	110 581	345 298	31 514	28 985	377	<b>903 760</b>
Wydatki inwestycyjne	38 166	2 042	41 783	895	8 986	251	<b>92 123</b>
Amortyzacja	28 082	5 414	7 082	1 799	3 571	555	<b>46 503</b>



6 miesięcy 2023	Rynek polski	Segment IT Rynek DACH	Pozostałe rynki	Segment Inwestycje	Segment Sport	Segment Medycyna	Eliminacje	Razem
<b>Przychody segmentu – sprzedaż klientom zewnętrznym, w tym:</b>	<b>495 580</b>	<b>126 899</b>	<b>225 465</b>	<b>2 909</b>	<b>21 616</b>	<b>12 009</b>	-	<b>884 478</b>
<b>Przychody ze sprzedaży:</b>	<b>443 131</b>	<b>136 161</b>	<b>214 506</b>	<b>1 838</b>	<b>16 227</b>	<b>10 667</b>	-	<b>822 530</b>
na rzecz klientów z sektora Telekomunikacja, Media, IT	65 757	27 037	66 257	-	-	-	-	159 051
na rzecz klientów z sektora Finanse i Bankowość	84 566	21 372	26 616	-	-	-	-	132 554
na rzecz klientów z sektora Handel i Usługi	26 462	14 371	80 793	-	-	-	-	121 626
na rzecz klientów z sektora Przemysł i Utilities	44 031	25 929	35 944	-	-	-	-	105 904
na rzecz klientów z Sektora Publicznego	45 778	58	3	-	-	-	-	45 839
na rzecz Małych i Średnich Przedsiębiorstw	158 736	47 321	-	-	-	-	-	206 057
na rzecz klientów z sektora Medycyna	14 620	73	4 407	-	-	10 667	-	29 767
na rzecz pozostałych klientów	3 181	-	486	1 838	16 227	-	-	21 732
Pozostałe przychody operacyjne	5 755	6 716	4 118	27	3 010	1 227	-	20 853
Przychody finansowe	46 694	(15 978)	6 841	1 044	2 379	115	-	41 095
Przychody segmentu – sprzedaż pozostałym segmentom	223 975	6 149	17 228	5 165	4 166	-	(256 683)	-
<b>Przychody segmentu ogółem*</b>	<b>719 555</b>	<b>133 048</b>	<b>242 693</b>	<b>8 074</b>	<b>25 782</b>	<b>12 009</b>	<b>(256 683)</b>	<b>884 478</b>
Koszty segmentu d/t sprzedaży klientom zewnętrznym	429 433	146 825	206 513	1 549	25 457	9 798	-	819 575
Koszty segmentu d/t sprzedaży pozostałym segmentom	223 975	6 148	17 228	5 166	4 166	-	(256 683)	-
<b>Koszty segmentu ogółem*</b>	<b>653 408</b>	<b>152 973</b>	<b>223 741</b>	<b>6 715</b>	<b>29 623</b>	<b>9 798</b>	<b>(256 683)</b>	<b>819 575</b>
Podatek bieżący	(4 094)	(525)	(9 734)	(370)	-	-	-	(14 723)
Aktywa i rezerwa na podatek z tytułu ulgi inwestycyjnej i pozostałych tytułów	(2 889)	471	8	88	398	-	-	(1 924)
Udział w zyskach jednostek stowarzyszonych	(253)	-	-	-	-	-	-	(253)
<b>Wynik netto, w tym:</b>	<b>58 911</b>	<b>(19 979)</b>	<b>9 226</b>	<b>1 077</b>	<b>(3 443)</b>	<b>2 211</b>	-	<b>48 003</b>
Wynik przypadający akcjonariuszom jednostki dominującej	58 911	(19 979)	9 226	1 090	(1 663)	2 211	-	49 796
Wynik przypadający udziałom niedającym kontroli	-	-	-	(13)	(1 780)	-	-	(1 793)

\*) pozycje obejmują odpowiednio przychody oraz koszty z wszystkich rodzajów, które w sposób bezpośredni można przyporządkować poszczególnym segmentom

Sprzedaż pomiędzy poszczególnymi segmentami odbywa się na zasadach rynkowych.

## Udział segmentów branżowych w aktywach i zobowiązaniach oraz wydatkach inwestycyjnych

Aktywa i zobowiązania segmentów oraz wydatki inwestycyjne i amortyzacja na dzień 30 czerwca 2023 r. oraz w okresie 6 miesięcy 2023 r. przedstawiają się następująco:

### 30 czerwca 2023 / 6 miesięcy 2023

	Segment IT			Segment Inwestycje	Segment Sport	Segment Medycyna	Ogółem
	Polska	Rejon DACH	Pozostałe kraje				
Aktywa	1 019 632	301 710	587 103	165 319	108 166	12 671	<b>2 194 601</b>
Zobowiązania	402 014	105 397	348 881	31 504	27 775	2 834	<b>918 405</b>
Wydatki inwestycyjne	19 618	690	16 046	337	2 636	1	<b>39 328</b>
Amortyzacja	28 720	4 927	5 675	1 934	3 830	531	<b>45 617</b>

Podział przychodów ze sprzedaży, aktywów oraz wydatków inwestycyjnych ogółem wg segmentów geograficznych jest zaprezentowany poniżej.

### Przychody ze sprzedaży podstawowej – według lokalizacji działalności

	6 miesięcy 2023	%	6 miesięcy 2022	%
Kraj /Polska/	471 863	57,4	484 772	57,5
Rejon DACH	136 161	16,5	137 535	16,3
Pozostałe kraje	214 506	26,1	220 360	26,2
<b>Razem</b>	<b>822 530</b>	<b>100,0</b>	<b>842 667</b>	<b>100,0</b>

### Suma aktywów – według lokalizacji działalności

	30 czerwca 2023	%	31 grudnia 2022	%
Kraj /Polska/	1 305 787	59,5	1 358 088	59,8
Rejon DACH	301 710	13,7	280 907	12,4
Pozostałe kraje	587 104	26,8	632 987	27,8
<b>Razem</b>	<b>2 194 601</b>	<b>100</b>	<b>2 271 982</b>	<b>100,0</b>

### Wydatki inwestycyjne – według lokalizacji działalności

	6 miesięcy 2023	%	12 miesięcy 2022	%	6 miesięcy 2022	%
Kraj /Polska/	22 592	57,4	79 821	47,7	48 298	52,4
Rejon DACH	690	1,8	2 499	1,5	2 042	2,2
Pozostałe kraje	16 046	40,8	84 927	50,8	41 783	45,4
<b>Razem</b>	<b>39 328</b>	<b>100</b>	<b>167 247</b>	<b>100,0</b>	<b>92 123</b>	<b>100,0</b>

### 3.2. Rzeczowe aktywa trwałe

	30 czerwca 2023	31 grudnia 2022
Grunty, budynki i budowle	487 861	402 794
Środki transportu i urządzenia	164 878	150 257
Środki trwałe w budowie	14 331	121 823
Pozostałe	9 211	9 626
Zaliczki na środki trwałe w budowie	162	142
<b>Razem</b>	<b>676 443</b>	<b>684 642</b>

Rzeczowe aktywa trwałe obejmują głównie nieruchomości i urządzenia posiadane przez Grupę Comarch. Na dzień 30 czerwca 2023 r. w skład rzeczowych aktywów trwałych Grupy Comarch wchodzi sześć budynków biurowych położonych w Krakowie w Specjalnej Strefie Ekonomicznej o powierzchni całkowitej 74 144 m<sup>2</sup>, dwa budynki biurowe położone w Warszawie o powierzchni całkowitej 2 542 m<sup>2</sup>, budynki biurowe w Łodzi o powierzchni całkowitej 12 572 m<sup>2</sup>, budynek biurowy i Data center w Lille o powierzchni całkowitej 2 526 m<sup>2</sup> oraz budynek biurowy i Data center w Dreźnie o powierzchni całkowitej 2 144 m<sup>2</sup>. Grupa Comarch jest również w posiadaniu niezabudowanych nieruchomości gruntowych na terenie Specjalnej Strefy Ekonomicznej w Krakowie o powierzchni ok. 2,01 ha. Rzeczowe aktywa trwałe obejmują też centrum treningowo-szkoleniowe MKS Cracovia SSA. Środki trwałe w budowie na dzień 30 czerwca 2023 r. obejmują głównie nakłady na modernizację budynków w Bonus Management sp. z o.o. SKA, Bonus Management sp. z o.o. II Activia SKA w łącznej kwocie 6 351 tys. PLN, wartość sprzętu w kwocie 2 414 tys. PLN, który jeszcze nie został przyjęty do użytkowania w spółkach Comarch Polska i Comarch Finance Connect, oraz w Comarch SA wartość samochodów w kwocie 1 135 tys. PLN i wartość sprzętu nie przyjętego do użytkowania w kwocie 2 342 tys. PLN. Spółka Comarch, Inc. w USA w II kwartale 2023 r. zakończyła realizację inwestycji w Data Center i rozpoczęła jego użytkowanie. Łączna wartość tej inwestycji wyniosła 106 292 tys. PLN.

### 3.3. Aktywo z tytułu prawa do użytkowania

	30 czerwca 2023	31 grudnia 2022
Leasing środków transportu i sprzętu IT	1 292	1 124
Najem	61 595	57 937
Użytkowanie wieczyste	26 419	26 235
<b>Razem</b>	<b>89 306</b>	<b>85 296</b>

Wartość amortyzacji od aktywa z tytułu prawa do użytkowania w okresie 6 miesięcy 2023 roku wyniosła 11 981 tys. PLN.

### Zmiany aktywa z tytułu prawa do użytkowania

	6 miesięcy 2023	6 miesięcy 2022
<b>Stan na początek okresu</b>	<b>85 296</b>	<b>86 501</b>
Zwiększenia	17 124	4 183
- nowe umowy i modyfikacje umów dotychczasowych	17 124	4 131
- różnice kursowe	-	52
Zmniejszenia	13 114	10 720
- amortyzacja	11 981	10 720
- różnice kursowe	1 133	-
<b>Stan na koniec okresu</b>	<b>89 306</b>	<b>79 964</b>

### 3.4. Nieruchomości inwestycyjne

	30 czerwca 2023	31 grudnia 2022
Grunty	8 217	8 217
Budynki	28 247	29 096
<b>Razem</b>	<b>36 464</b>	<b>37 313</b>

Nieruchomości inwestycyjne dotyczą zabudowanych nieruchomości gruntowych wykorzystywanych na cele wynajmu podmiotom spoza Grupy Comarch oraz grunty położone w Krakowie i Zabierzowie, nabyte z zamiarem budowy obiektów przeznaczonych na wynajem podmiotom spoza Grupy Comarch. Na dzień 30 czerwca 2023 r. nieruchomości inwestycyjne obejmują głównie dwa budynki biurowe o powierzchni całkowitej 8 629 m<sup>2</sup>, 4 budynki mieszkalne o łącznej powierzchni 1 026 m<sup>2</sup>, 1 budynek usługowo-produkcyjny o powierzchni 600 m<sup>2</sup> (wszystkie zlokalizowane w Krakowie), 2 budynki usługowo-magazynowe o powierzchni 2 611 m<sup>2</sup> zlokalizowane w Zabierzowie oraz nieruchomość zlokalizowaną w Kostrzynie o powierzchni 1 315 m<sup>2</sup>.

W wyniku skonsolidowanym Grupy Comarch ujęto poniżej zaprezentowane przychody i koszty związane z nieruchomościami inwestycyjnymi:

	6 miesięcy 2023	6 miesięcy 2022
Przychody	3 059	3 551
Koszty	3 431	3 357

### 3.5. Wartość firmy

Obejmuje wartość firmy ustaloną przy nabywaniu udziałów następujących spółek:

	30 czerwca 2023	31 grudnia 2022
Comarch Kraków	99	99
CDN Comarch	1 227	1 227
Comarch AG	1 900	1 900
Comarch, Inc.	58	58
Comarch Software und Beratung AG	29 038	29 038
Comarch Swiss AG	8 413	8 413
Cabinet Conseil en Strategie Informatique S.A.S.	5 039	5 039
<b>Razem</b>	<b>45 774</b>	<b>45 774</b>

Test na utratę wartości przeprowadzony został na dzień 30 czerwca 2023 r. i nie wykazał utraty wartości firmy. Zastosowana metoda wykonania testu została szczegółowo opisana w raporcie rocznym za rok 2022.

### 3.6. Pozostałe wartości niematerialne

	30 czerwca 2023	31 grudnia 2022
Koszty zakończonych prac rozwojowych	-	-
Prawo wieczystego użytkowania	37 233	37 280
Koncesje, licencje i oprogramowanie	21 396	21 720
Inne	9 102	10 062
<b>Razem</b>	<b>67 731</b>	<b>69 062</b>

Inne wartości niematerialne obejmują wycenę zaliczonych do wartości niematerialnych aktywów związanych z kartami zawodników w MKS Cracovia SSA w kwocie 9 102 tys. PLN.

Prawo wieczystego użytkowania obejmuje głównie prawo do użytkowania gruntów posiadane przez MKS Cracovia SSA o wartości 31 650 tys. PLN. Jest ono traktowane jako wartość niematerialna o nieokreślonym okresie użytkowania i nie jest amortyzowane. Spółka spodziewa się, że nastąpi odnowienie prawa wieczystego użytkowania i odbędzie się to bez ponoszenia znaczących kosztów, gdyż Spółka nie jest zobowiązana do spełnienia żadnych warunków, od których zależałoby przedłużenie tego prawa. Spółka nie spodziewa się poniesienia znaczących kosztów przy odnowieniu prawa wieczystego użytkowania w kontekście dotychczasowych działań współwłaściciela Klubu, czyli gminy Kraków.

### 3.7. Aktywa finansowe dostępne do sprzedaży

	30 czerwca 2023	31 grudnia 2022
Aktywa finansowe dostępne do sprzedaży	66	27
<b>Razem</b>	<b>66</b>	<b>27</b>

Na dzień 31 grudnia 2022 r. Spółka Comarch S.A. posiadała tzw. „białe certyfikaty” w kwocie 27 tys. PLN. Na dzień 30 czerwca 2023 r. pozycja ta ma wartość 66 tys. PLN.

#### Po dacie bilansu

Nie dotyczy.

### 3.8. Pochodne instrumenty finansowe

#### a) Aktywa

	30 czerwca 2023	31 grudnia 2022
Terminowe kontrakty walutowe – przeznaczone do obrotu	27 308	7 293
Transakcje zamiany stopy procentowej IRS	4 080	4 757
	<b>31 388</b>	<b>12 050</b>
<i>Część krótkoterminowa</i>	12 427	2 327
<i>Część długoterminowa</i>	18 961	9 723

#### b) Zobowiązania

	30 czerwca 2023	31 grudnia 2022
Terminowe kontrakty walutowe – przeznaczone do obrotu	-	7 375
Transakcje zamiany stopy procentowej IRS	-	-
	-	<b>7 375</b>
<i>Część krótkoterminowa</i>	-	5 199
<i>Część długoterminowa</i>	-	2 176

Grupa Comarch posiadała kontrakty terminowe typu *forward* zawarte w celu ograniczenia wpływu na wynik finansowy zmian w przepływach pieniężnych związanych z uprawdopodobnionymi planowanymi transakcjami, wynikających z ryzyka zmiany kursów walut. Na dzień 30 czerwca 2023 r. ww. instrumenty zostały wycenione w wartości godziwej ustalonej wg ceny rynkowej, a zmiany w wycenie zostały odniesione na wynik z operacji finansowych. Łączna wartość netto kontraktów *forward* otwartych na dzień 30 czerwca 2023 r. wyniosła 37 700 tys. EUR, 21 400 tys. USD, 1 800 tys. NZD, 2 200 tys. GBP oraz 90 000 tys. JPY.

Spółka Comarch S.A. w dniu 9 lipca 2014 r. zawarła transakcję zamiany stopy procentowej IRS dla kredytu inwestycyjnego zaciągniętego w czerwcu 2006 roku w BGŻ BNP Paribas Bank Polska S.A. z siedzibą w Warszawie na sfinansowanie III etapu budowy budynków produkcyjno-biurowych w Specjalnej Strefie Ekonomicznej w Krakowie. W wyniku zawartej transakcji zmienna stawka EURIBOR1M została zamieniona

na stałą stopę procentową. Transakcja zabezpieczająca zawarta została na okres 10 lat, tj. do dnia 29 lipca 2024 r. Wycena transakcji IRS na dzień 30 czerwca 2023 r. wyniosła: 74 tys. PLN.

W dniu 23 października 2015 r. spółka Comarch S.A. zawarła transakcję zamiany stopy procentowej IRS dla kredytu inwestycyjnego zaciągniętego w dniu 4 grudnia 2013 r. w Banku Pekao S.A. z siedzibą w Warszawie. W wyniku zawartej transakcji zmienna stawka EURIBOR1M została zamieniona na stałą stopę procentową. Transakcja zabezpieczająca zawarta została na okres 8 lat, tj. do 30 listopada 2023 r. Wycena transakcji IRS na dzień 30 czerwca 2023 r. wyniosła: 26 tys. PLN.

Spółka Comarch S.A. w dniu 20 lutego 2017 r. zawarła transakcję zamiany stopy procentowej IRS dla kredytu inwestycyjnego zaciągniętego w maju 2016 roku przez Bank Handlowy w Warszawie. W wyniku zawartej transakcji zmienna stawka EURIBOR1M została zamieniona na stałą stopę procentową. Transakcja zabezpieczająca zawarta została do dnia 29 lutego 2028 r. Wycena transakcji IRS na dzień 30 czerwca 2023 r. wyniosła: 2 231 tys. PLN.

W dniu 27 listopada 2017 r., spółka Bonus Development sp. z o.o. SK-A zawarła transakcję zamiany stopy procentowej IRS dla kredytu inwestycyjnego zaciągniętego w dniu 29 czerwca 2015 r. w Banku Pekao S.A. z siedzibą w Warszawie. W wyniku zawartej transakcji zmienna stawka EURIBOR1M została zamieniona na stałą stopę procentową. Transakcja zabezpieczająca zawarta została na cały okres kredytowania, tj. do 31 maja 2030 r. Wycena transakcji IRS na dzień 30 czerwca 2023 r. wyniosła: 1 749 tys. PLN.

#### Po dacie bilansu

Comarch S.A. w okresie od 1 lipca 2023 r. do dnia 31 sierpnia 2023 r. nie zawarła nowych kontraktów terminowych, natomiast korzystając z transakcji zwrotnej wymiany walut FX SWAP spółka w dniu 13 lipca 2023 przyspieszyła rozliczenie wcześniej zawartych kontraktów terminowych o łącznej wartości 1 600 tys. NZD, w związku z przyspieszonym rozliczeniem kontraktu handlowego. Wartość netto kontraktów forward nierozliczonych na dzień 31 sierpnia 2023 r. wynosiła 33 700 tys. EUR, 19 500 tys. USD, 80 000 tys. JPY, 200 tys. GBP. Kontrakty *forward* zapadają w terminie do 40 miesięcy od dnia bilansowego. Wszystkie kontrakty terminowe typu *forward* zostały zawarte w celu ograniczenia wpływu zmian kursów walut na wynik finansowy związany z realizowanymi przez Comarch S.A. kontraktami handlowymi, w których wynagrodzenie lub koszty ustalone są w walutach obcych. Wycena bilansowa kontraktów terminowych typu forward na dzień 31 lipca 2023 r. wynosiła 29 365 tys. PLN, podczas gdy na 30 czerwca 2023 r. wynosiła 27 308 tys. PLN.

### 3.9. Odroczonego podatek dochodowy

	30 czerwca 2023	31 grudnia 2022
<b>Aktywa z tytułu odroczonego podatku dochodowego</b>		
Różnice przejściowe	18 420	17 066
Aktywa z tytułu straty podatkowej	4 624	4 971
Aktywa z tytułu działalności w SSE	8 415	8 415
<b>Razem</b>	<b>31 459</b>	<b>30 452</b>
<i>Odniesione na wynik</i>	<i>31 459</i>	<i>30 452</i>

Comarch S.A. posiada aktualnie trzy niewykorzystane zezwolenia na prowadzenie działalności w Specjalnej Strefie Ekonomicznej w Krakowie:

- uzyskane w roku 2013, w zezwoleniu tym nie został określony termin jego obowiązywania;
- uzyskane w lutym 2016 roku, w zezwoleniu tym nie został określony termin jego obowiązywania;
- uzyskane w marcu 2016 roku, w zezwoleniu tym nie został określony termin jego obowiązywania.

Jednocześnie Spółka zwraca uwagę, że w dniu 23 lipca 2013 r. Rada Ministrów przyjęła rozporządzenia wydłużające do 2026 roku termin funkcjonowania specjalnych stref ekonomicznych na terenie Polski.

Zgodnie z MSR 12 niewykorzystana ulga podatkowa na dzień 30 czerwca 2023 r. stanowi aktywo z tytułu odroczonego podatku dochodowego. Spółka w trakcie prowadzenia działalności w SSE dysponowała pierwotnie pięcioma zezwoleniami. Ulga inwestycyjna z tytułu zezwolenia uzyskanego w roku 1999 została w całości wykorzystana (jego okres ważności upłynął 31 grudnia 2017 r.). Ulga inwestycyjna z tytułu zezwolenia uzyskanego w 2007 roku została w całości wykorzystana. Wartość ulgi inwestycyjnej z tytułu zezwolenia uzyskanego w 2013 roku dotyczącego inwestycji w budynek biurowy SSE6 wynosi na dzień 30 czerwca 2023 r. 20 229 tys. PLN (po zdyskontowaniu na dzień przyznania zezwolenia). Wartość ulgi inwestycyjnej z tytułu zezwolenia uzyskanego w marcu 2016 roku dotyczącego inwestycji w budynek biurowy SSE7 w Krakowie wynosi na dzień 30 czerwca 2023 r. 22 809 tys. PLN (po zdyskontowaniu na dzień przyznania zezwolenia). Spółka nie ma zamiaru korzystać z zezwolenia uzyskanego w lutym 2016 ze względu na fakt otrzymania (już po jego pozyskaniu), dofinansowania nakładów inwestycyjnych określonych do poniesienia w tym zezwoleniu- dla wyeliminowania ryzyka skorzystania z dwóch form pomocy publicznej dotyczących jednej inwestycji.

W okresie 6 miesięcy 2023 roku Grupa Comarch dokonała częściowego rozliczenia aktywa z 31 grudnia 2022 r. z tytułu podatku odroczonego dotyczącego różnic przejściowych w kwocie 1 689 tys. PLN oraz dokonała utworzenia aktywa z tytułu różnic przejściowych w kwocie 3 043 tys. PLN, a także rozwiązania aktywa z tytułu straty podatkowej w kwocie 347 tys. PLN. Łączny wpływ wszystkich powyżej opisanych operacji na wynik netto w okresie sprawozdawczym wyniósł + 1 007 tys. PLN.

Aktywa z tytułu odroczonego podatku dochodowego ustala się w wysokości kwoty przewidzianej w przyszłości do odliczenia od podatku dochodowego, w związku z ujemnymi różnicami przejściowymi oraz z tytułu ulgi w podatku dochodowym w związku z prowadzeniem działalności w SSE, które spowodują w przyszłości zmniejszenie podstawy obliczenia podatku dochodowego oraz straty podatkowej możliwej do odliczenia, ustalonej przy uwzględnieniu zasady ostrożności. Ze względu na powyższą zasadę aktywa z tytułu działalności w SSE ustala się jedynie w rocznym horyzoncie czasowym, przyjmując za bazę do jego ustalenia przeciętny dochód uzyskany z działalności strefowej z okresu 3 lat, wybranych z okresu pięcioletniego (łącznie z rokiem, za który jest sporządzane sprawozdanie), po odrzuceniu dwóch wielkości skrajnych. Aktywo według tej metodologii zostało ustalone na dzień 31 grudnia 2022 r.

W okresie 6 miesięcy 2023 roku nie było podstawy do dokonania częściowego rozwiązania utworzonego na dzień 31 grudnia 2022 r. aktywa z tytułu działalności strefowej w kwocie 8 415 tys. PLN. Zwracamy uwagę, iż rozpoznanie Aktywa nie wpływa na przepływy pieniężne w jednostce dominującej ani w Grupie Comarch (zarówno rozpoznanie Aktywa, jak również jego realizacja). Operacja ta ma więc charakter wyłącznie memoriałowy i wynika z zastosowania przez Grupę Międzynarodowych Standardów Sprawozdawczości Finansowej do sporządzenia skonsolidowanego sprawozdania finansowego Grupy Comarch.



Łączny wpływ zmian aktywa na wynik Grupy Comarch w okresie 6 miesięcy 2023 roku wyniósł +1 007 tys. PLN.

	30 czerwca 2023	31 grudnia 2022
<b>Rezerwa na podatek odroczony</b>		
Różnice przejściowe	26 482	20 720
Rezerwa z tytułu wyceny nieruchomości MKS Cracovia SSA	5 430	5 430
Rezerwa z tytułu wyceny certyfikatów CCF FIZ	23 739	26 570
<b>Razem</b>	<b>55 651</b>	<b>52 720</b>
<i>Odniesione na kapitał</i>	<i>5 430</i>	<i>5 430</i>
<i>Odniesione na wynik finansowy</i>	<i>50 221</i>	<i>47 290</i>

W związku z wyceną wartości aktywów netto CCF FIZ dokonano w okresie 6 miesięcy 2023 roku zmniejszenia rezerwy o kwotę 2 831 tys. PLN. Równocześnie dokonano utworzenia rezerwy na podatek odroczony z tytułu różnic przejściowych w kwocie 7 700 tys. PLN i rozwiązania z tego samego tytułu w kwocie 1 938 tys. PLN. Łączny wpływ powyższych operacji na wynik netto w okresie 6 miesięcy 2023 roku wyniósł minus 2 931 tys. PLN.

Ogółem zmiany w podatku odroczonym spowodowały spadek wyniku o 1 924 tys. PLN.

W odniesieniu do spółki Comarch Healthcare S.A. nie tworzono z aktywa na podatek odroczony z tytułu straty podatkowej, ze względu na brak możliwości dokonania wiarygodnych szacunków co do możliwości wykorzystania istniejącej straty podatkowej z lat ubiegłych. Gdyby aktywo było tworzone, to kwota aktywa z tego tytułu wyniosłaby 6 206 tys. PLN.

### 3.10. Zapasy

	30 czerwca 2023	31 grudnia 2022
Materiały i surowce	5 736	4 821
Produkcja w toku	90 838	72 317
Towary	7 409	7 694
Produkty gotowe	283	350
Zaliczki na zapasy	1 617	765
<b>Razem</b>	<b>105 883</b>	<b>85 947</b>

Koszt zapasów ujęty w pozycji „koszty sprzedanych produktów, towarów i materiałów” wyniósł 265 672 tys. PLN (6 miesięcy 2023), 472 879 tys. PLN (12 miesięcy 2022), 209 951 tys. PLN (6 miesięcy 2022).

W okresie 6 miesięcy 2023 roku Grupa Comarch utworzyła odpisy aktualizujące wartość towarów i materiałów na kwotę 237 tys. PLN oraz rozwiązała utworzone w latach wcześniejszych odpisy aktualizujące

wartość towarów i materiałów na kwotę 68 tys. PLN. Grupa Comarch rozwiązała także odpisy aktualizujące wartość produktów gotowych na kwotę 3 tys. PLN.

### 3.11. Należności handlowe oraz pozostałe należności

	30 czerwca 2023	31 grudnia 2022
Należności handlowe netto	371 676	485 290
Należności handlowe brutto	437 043	564 496
Odpis aktualizujący wartość należności	(65 367)	(79 206)
Należności pozostałe	27 971	25 907
Rozliczenia międzyokresowe czynne	33 342	24 108
Pozostałe rozliczenia	-	-
Pożyczki	124	3
Należności handlowe i pozostałe od podmiotów powiązanych netto	1	1
Należności handlowe i pozostałe od podmiotów powiązanych brutto	1	1
Odpis aktualizujący wartość należności	-	-
<b>Razem</b>	<b>433 114</b>	<b>535 309</b>
<i>Część krótkoterminowa</i>	<i>433 114</i>	<i>535 309</i>

Wartość godziwa należności handlowych oraz pozostałych należności jest zbliżona do ich wartości bilansowej przedstawionej powyżej. Nie występuje koncentracja ryzyka kredytowego z tytułu należności handlowych, ponieważ Grupa Comarch posiada dużą liczbę klientów. W okresie 6 miesięcy 2023 roku Grupa Comarch ujęła odpis z tytułu utraty wartości należności w kwocie 6 940 tys. PLN oraz rozwiązała utworzone wcześniej odpisy w wysokości 16 621 tys. PLN w związku z uregulowaniem należności bądź ustaniem okoliczności uzasadniających ich uprzednie utworzenie. Operacje te ujęto odpowiednio w pozostałych kosztach i przychodach operacyjnych w rachunku zysków i strat.

### 3.12. Kontrakty długoterminowe

Z uwagi, iż Grupa Comarch stosuje zasadę ustalania stopnia zaawansowania prac proporcjonalnie do udziału poniesionych kosztów w całości kosztów kontraktu, suma poniesionych kosztów oraz ujętych wyników odpowiada przychodom. Na koniec okresu sprawozdawczego dokonano wyceny kontraktów długoterminowych zgodnie ze stopniem zaawansowania prac.

	6 miesięcy 2023	6 miesięcy 2022
Przychody z zakończonych kontraktów ujęte w okresie sprawozdawczym	16 652	32 866
Przychody z niezakończonych kontraktów ujęte w okresie sprawozdawczym	241 307	246 053
Przychody z niezakończonych kontraktów ujęte w okresie sprawozdawczym - efekt rozliczenia zgodnie z MSSF 15	18 203	34 911
<b>Razem</b>	<b>276 162</b>	<b>313 830</b>

Zmiana stanu rozliczeń z tytułu kontraktów długoterminowych ujętych w aktywach i pasywach między 30 czerwca 2023 r., a 30 czerwca 2022 r. prezentowana jest poniżej:

	30 czerwca 2023	30 czerwca 2022
Przychody z tytułu kontraktów długoterminowych ujęte do dnia bilansowego - wg stopnia zawansowania prac	2 204 755	2 147 986
Wystawione faktury	(2 165 740)	(2 110 935)
<b>Razem</b>	<b>39 015</b>	<b>37 051</b>

	Należne przychody z tytułu kontraktów długoterminowych	Zobowiązania z tytułu kontraktów długoterminowych	Efekt rozliczenia netto
<b>Wartość na 1 stycznia 2022 r.</b>	<b>144 041</b>	<b>(141 902)</b>	<b>2 139</b>
Korekta okresu bieżącego (odwrócenie korekty z tytułu zastosowania MSSF 15)	-	154	154
Korekta okresu bieżącego	24 795	9 963	34 758
<b>Wartość na 30 czerwca 2022 r.</b>	<b>168 836</b>	<b>(131 785)</b>	<b>37 051</b>
Zmiana	24 795	10 117	34 912
<b>Wartość na 1 stycznia 2023 r.</b>	<b>166 811</b>	<b>(145 999)</b>	<b>20 812</b>
Korekta okresu bieżącego (odwrócenie korekty z tytułu zastosowania MSSF 15)	-	20	20
Korekta okresu bieżącego	(2 219)	20 402	18 183
<b>Wartość na 30 czerwca 2023 r.</b>	<b>164 592</b>	<b>(125 577)</b>	<b>39 015</b>
Zmiana	(2 219)	20 422	18 203

### 3.13. Kapitał zakładowy

	Ilość akcji (szt.)	Akcje zwykłe i uprzywilejowane	Akcje własne	Razem
Stan na 1 stycznia 2022	8 133 349	8 133 349	-	8 133 349
Stan na 31 grudnia 2022	8 133 349	8 133 349	-	8 133 349
Stan na 1 stycznia 2023	8 133 349	8 133 349	-	8 133 349
Stan na 30 czerwca 2023	8 133 349	8 133 349	-	8 133 349

Wartość nominalna każdej akcji wynosi 1 PLN.

Na kapitał zakładowy Comarch S.A. składa się:

1. 864 800 akcji imiennych uprzywilejowanych serii A,
2. 75 200 akcji zwykłych na okaziciela serii A,
3. 883 600 akcji imiennych uprzywilejowanych serii B,
4. 56 400 akcji zwykłych na okaziciela serii B,
5. 3 008 000 akcji zwykłych na okaziciela serii C,
6. 1 200 000 akcji zwykłych na okaziciela serii D,
7. 638 600 akcji zwykłych na okaziciela serii E,
8. 125 787 akcji zwykłych na okaziciela serii G,
9. 102 708 akcji zwykłych na okaziciela serii G3,
10. 563 675 akcji zwykłych na okaziciela serii H,
11. 441 826 akcji zwykłych na okaziciela serii I2,
12. 91 041 akcji zwykłych na okaziciela serii J2,
13. 73 953 akcji zwykłych na okaziciela serii K3,
14. 7 759 akcji zwykłych na okaziciela serii L1.

Akcje imienne serii A i B są uprzywilejowane co do głosu w ten sposób, że na każdą akcję przypada 5 głosów na walnym zgromadzeniu. Zamiana akcji imiennych na akcje na okaziciela jest dopuszczalna. W przypadku zamiany akcji imiennych na akcje na okaziciela tracą one wszelkie uprzywilejowanie. Zbycie akcji imiennej uprzywilejowanej powoduje wygaśnięcie związanego z nią uprawnienia szczególnego co do głosu na walnym zgromadzeniu. Nie powoduje wygaśnięcia uprawnienia szczególnego co do głosu na walnym zgromadzeniu:

- a. zbycie na rzecz osób będących akcjonariuszami Spółki na dzień 18 marca 1998 r.,
- b. zbycie na rzecz zstępnych zbywcy,
- c. przejście własności akcji imiennej w wyniku spadkobrania.
- d. zbycie na rzecz osoby prawnej prawa polskiego albo obcego albo jednostki organizacyjnej nie posiadającej osobowości prawnej prawa polskiego albo obcego, w tym w szczególności na rzecz ułamnej osoby prawnej prawa polskiego albo obcego („Struktura”) kontrolowanej w rozumieniu art. 8 ust. 5 Statutu wyłącznie przez akcjonariusza wnoszącego (zbywającego) akcje imienne uprzywilejowane do Struktury („Akcjonariusz Wnoszący”) albo (współ)kontrolowanej wyłącznie przez wstępnych, zstępnych, rodzeństwo lub małżonka Akcjonariusza Wnoszącego albo wyłącznie przez niektóre lub wszystkie z tych osób („Osoba bądź Osoby Bliskie”) i Akcjonariusza Wnoszącego łącznie („Struktura Kontrolowana”) oraz zbycie akcji imiennych uprzywilejowanych przez jedną Strukturę Kontrolowaną na rzecz innej Struktury Kontrolowanej.

Zbycie akcji imiennych wymaga zgody Zarządu udzielonej w formie pisemnej. Zbycie akcji bez zgody Zarządu jest możliwe na warunkach określonych w Statucie Comarch S.A. Akcje na okaziciela mają prawo do 1 głosu na WZA. Zamiana akcji na okaziciela na akcje imienne nie jest dopuszczalna.

### **3.13.1. Zmiany w stanie kapitału zakładowego w I półroczu 2023 roku**

#### **Otrzymanie powiadomienia o przekroczeniu progu 5% w kapitale zakładowym oraz ogólnej liczbie głosów na Walnym Zgromadzeniu Akcjonariuszy spółki Comarch S.A.**

W dniu 3 lutego 2023 Zarząd Comarch S.A. – raportem bieżącym [RB-2-2023](#)- poinformował o otrzymaniu powiadomienia od Generali Powszechne Towarzystwo Emerytalne S.A. (zwanego dalej: „Towarzystwem”) zarządzającego Generali Otwartym Funduszem Emerytalnym (zwanym dalej: „Generali OFE”) oraz Generali Dobrowolnym Funduszem Emerytalnym (zwanym dalej: Generali DFE”), że w wyniku przejęcia zarządzania

NNLife Otwartym Funduszem Emerytalnym (zwanym dalej: „NNLife OFE”) oraz NNLife Dobrowolnym Funduszem Emerytalnym (zwanym dalej: „NNLife DFE”) w dniu 1 lutego 2023 roku udział w kapitale zakładowym oraz w ogólnej liczbie głosów na Walnym Zgromadzeniu Akcjonariuszy Comarch S.A. na rachunkach funduszy Generali OFE, Generali DFE, NNLife OFE oraz NNLife DFE przekroczył próg 5%.

Zgodnie z posiadanymi przez Spółkę informacjami Fundusze Generali OFE, Generali DFE, NNLife OFE i NNLife DFE posiadają łącznie 829 183 akcje, co stanowi 10,19% udziału w kapitale zakładowym Spółki oraz 829 183 głosy na Walnym Zgromadzeniu Akcjonariuszy Spółki, co stanowi 5,48% udziału w ogólnej liczbie głosów; w tym NNLife OFE posiada 771 954 akcje stanowiące 9,49% udziału w kapitale zakładowym Spółki oraz 771 954 głosy na Walnym Zgromadzeniu Akcjonariuszy Spółki, co stanowi 5,10% udziału w ogólnej liczbie głosów.

### 3.13.2. Zmiany w stanie kapitału zakładowego po dacie bilansu

#### Otrzymanie powiadomienia o przekroczeniu progu 5% w kapitale zakładowym oraz ogólnej liczbie głosów na Walnym Zgromadzeniu Akcjonariuszy spółki Comarch S.A.

W dniu 25 lipca 2023 roku Zarząd Comarch S.A. – raportem bieżącym nr [RB-12-2023](#)- poinformował o otrzymaniu powiadomienia od Generali Powszechne Towarzystwo Emerytalne S.A. (zwanego dalej: „Towarzystwem”) zarządzającego Generali Otwartym Funduszem Emerytalnym (zwanym dalej: „Generali OFE”), że w wyniku zakończenia w dniu 21 lipca 2023 roku likwidacji NNLife Otwartego Funduszu Emerytalnego (zwanego dalej: „NNLife OFE”) nastąpiło przeniesienie aktywów NNLife OFE do Generali OFE, w związku z czym udział Generali OFE w kapitale zakładowym oraz w ogólnej liczbie głosów na Walnym Zgromadzeniu Akcjonariuszy Comarch S.A. przekroczył próg 5%.

Zgodnie z posiadanymi przez Spółkę informacjami Generali OFE posiadają łącznie 829 183 akcje, co stanowi 10,19% udziału w kapitale zakładowym Spółki oraz 829 183 głosy na Walnym Zgromadzeniu Akcjonariuszy Spółki, co stanowi 5,48% udziału w ogólnej liczbie głosów.

### 3.14. Kredyty i pożyczki

	30 czerwca 2023	31 grudnia 2022
<b>Długoterminowe</b>	<b>106 731</b>	<b>127 475</b>
Kredyty nieodnawialne	106 731	127 475
Kredyty odnawialne	-	-
Pożyczki	-	-
<b>Krótkoterminowe</b>	<b>35 921</b>	<b>44 732</b>
Kredyty nieodnawialne	33 526	41 062
Kredyty odnawialne	-	-
Pożyczki	2 395	3 670
<b>Kredyty, pożyczki ogółem</b>	<b>142 652</b>	<b>172 207</b>

Wartość zobowiązań z tytułu kredytów została ujęta w wysokości zamortyzowanego kosztu ustalonego przy zastosowaniu efektywnej stopy procentowej. Wartość godziwa zobowiązań z tytułu kredytów i pożyczek nie jest istotnie różna od wartości bilansowej.

W okresie 6 miesięcy 2023 roku wartość spłaconego kapitału od nieodnawialnych kredytów bankowych i pożyczek od podmiotów spoza Grupy Comarch wyniosła 24 248 tys. PLN. W okresie I półrocza 2023 roku spółka z Grupy Comarch uruchomiła pożyczkę od podmiotu spoza Grupy Comarch w wysokości 2 395 tys. PLN. Na dzień bilansowy Grupa Comarch nie wykorzystywała kredytów w rachunku bieżącym.

W okresie sprawozdawczym nie wystąpiły przypadki nieterminowej spłaty kapitału lub odsetek od zaciągniętych kredytów i pożyczek, ani nie zostały naruszone inne warunki umów kredytów i pożyczek, uprawniające kredytodawcę do żądania wcześniejszej spłaty kredytu lub pożyczki.

Obciążenie kredytów i pożyczek Grupy Comarch ryzykiem stopy procentowej	do 1 roku	1-5 lat	Powyżej 5 lat	Razem
<b>Stan na 31 grudnia 2022 r.</b>				
Kredyty i pożyczki	44 732	118 666	8 809	172 207
<b>Stan na 30 czerwca 2023 r.</b>				
Kredyty i pożyczki	35 921	101 246	5 485	142 652

Struktura zapadalności kredytów, pożyczek i zobowiązań finansowych długoterminowych	30 czerwca 2023	31 grudnia 2022
Od 1 do 2 lat	28 840	30 886
Od 2 do 5 lat	72 406	87 780
Powyżej 5 lat	5 485	8 809
	<b>106 731</b>	<b>127 475</b>

Struktura walutowa wartości bilansowej kredytów, pożyczek i zobowiązań finansowych	30 czerwca 2023	31 grudnia 2022
W walucie polskiej	2 395	3 670
W EUR (równowartość w PLN)	140 257	168 537
	<b>142 652</b>	<b>172 207</b>

Efektywne stopy procentowe na dzień bilansowy	30 czerwca 2023	31 grudnia 2022
Kredyty bankowe i pożyczki	4,08%	2,58%

### 3.14.1. Kredyty nieodnawialne i pożyczki

Kredytobiorca	Instytucja finansująca	Kwota kredytu /pożyczki wg umowy		Zobowiązanie na dzień bilansowy			Warunki oprocentowania	Termin ostatecznej spłaty	Zabezpieczenia	
		Kwota	Waluta	Kwota	Waluta	Kwota				Waluta
Przedmiot finansowania										
<b>Comarch S.A.</b>				776		3 453				
Budynek biurowy SSE4 w Krakowie	BNP Paribas Bank Polska S.A.	44 000	PLN	(wobec 1 084 na 31 grudnia 2022)	EUR	(wobec 5 083 na 31 grudnia 2022)	PLN	EURIBOR1M + marża banku IRS do 29-07-2024	29.07.2024	hipoteka na budynku SSE4, cesja praw z polisy ubezpieczeniowej budynku, weksel in blanco, oświadczenie o poddaniu się egzekucji
<b>Comarch S.A.</b>				695		3 092				
Budynek biurowy SSE6 w Krakowie	Bank Polska Kasa Opieki S.A.	13 323	EUR	(wobec 1 528 na 31 grudnia 2022)	EUR	(wobec 7 168 na 31 grudnia 2022)	PLN	EURIBOR1M + marża banku IRS do 30-11-2023	30.11.2023	hipoteka na budynku SSE6, cesja praw z polisy ubezpieczeniowej budynku, cesja praw z gwarancji należytego wykonania oraz gwarancji rękojmi, oświadczenie o poddaniu się egzekucji
<b>Comarch S.A.</b>				7 395		32 908				
Budynek biurowy SSE7 w Krakowie	Bank Handlowy w Warszawie S.A.	13 333	EUR	(wobec 8 179 na 31 grudnia 2022)	EUR	(wobec 38 358 na 31 grudnia 2022)	PLN	EURIBOR1M + marża banku IRS do 29-02-2028	29.02.2028	hipoteka na budynku SSE7, cesja praw z polisy ubezpieczeniowej budynku, oświadczenie o poddaniu się egzekucji
<b>Bonus Development sp. z o.o. SK-A</b>				4 443		19 772				
Budynek biurowy w Łodzi	Bank Polska Kasa Opieki S.A.	9 262	EUR	(wobec 4 769 na 31 grudnia 2022)	EUR	(wobec 22 367 na 31 grudnia 2022)	PLN	EURIBOR1M + marża banku IRS do 31-05-2030	31.05.2030	hipoteka na budynku biurowym w Łodzi, oświadczenie Bonus Development sp. z o.o. SK-A o poddaniu się egzekucji, cesja praw z polisy ubezpieczeniowej budynku biurowego w Łodzi, cesja praw z gwarancji należytego wykonania oraz z gwarancji rękojmi, cesja praw z umowy dzierżawy finansowanej nieruchomości zawartej z Comarch S.A., poręczenie Comarch S.A., oświadczenie o poddaniu się egzekucji Comarch S.A.
<b>Comarch S.A.</b>		3 500	EUR	234	EUR	1 043	PLN		23.08.2023	

Program modernizacyjny infrastruktury Comarch	CaixaBank S.A. Oddział w Polsce			(wobec 701 na 31 grudnia 2022)		(wobec 3 289 na 31 grudnia 2022)		EURIBOR1M + marża banku		oświadczenie o poddaniu się egzekucji
<b>Comarch S.A.</b>				1 201		5 347				
Cele ogólnokorporacyjne	CaixaBank S.A. Oddział w Polsce	2 300	EUR	(wobec 1 490 na 31 grudnia 2022)	EUR	(wobec 6 990 na 31 grudnia 2022)	PLN	EURIBOR1M + marża banku	29.06.2025	oświadczenie o poddaniu się egzekucji
<b>Comarch S.A.</b>				13 466		59 927				
Cele ogólnokorporacyjne	CaixaBank S.A. Oddział w Polsce	14 500	EUR	(wobec 14 513 na 31 grudnia 2022)	EUR	(wobec 68 064 na 31 grudnia 2022)	PLN	EURIBOR1M + marża banku	31.12.2026	oświadczenie o poddaniu się egzekucji
<b>Comarch Polska S.A.</b>						2 395				
Sprzęt IT	IBM Global Financing Polska sp. z o.o.	2 395	PLN			(wobec 0 na 31 grudnia 2022)	PLN	stałe	01.03.2024	brak
<b>Comarch S.A.</b>				3306		14 715				
Środek trwałe	PKO Leasing S.A.	5 000	EUR	(wobec 3671 na 31 grudnia 2022)	EUR	(wobec 17 218 na 31 grudnia 2022)	PLN	stałe	29.02.2028	weksel in blanco, zastaw rejestrowy na Przedmiocie Finansowania, cesja z polisy ubezpieczeniowej Przedmiotu Finansowania

### 3.14.2. Kredyty odnawialne

Grupa Comarch posiada następujące limity odnawialnych kredytów w rachunku bieżącym:

Kredytobiorca	Instytucja finansująca	Kwota kredytu /pożyczki wg umowy		Zobowiązanie na dzień bilansowy				Warunki oprocentowania	Termin ostatecznej spłaty	Zabezpieczenia
		Kwota	Waluta	Kwota	Waluta	Kwota	Waluta			
<b>Comarch S.A.</b>										
Finansowanie bieżącej działalności	BNP Paribas Bank Polska S.A.	30 000	PLN	0	PLN	0	PLN	WIBOR1M + marża banku	30.04.2024	weksel in blanco
<b>Comarch S.A.</b>										
Finansowanie bieżącej działalności	Bank Polska Kasa Opieki S.A.	38 010	PLN	0	PLN	0	PLN	WIBOR1M + marża banku	30.06.2024	oświadczenie o poddaniu się egzekucji



	30 czerwca 2023	31 grudnia 2022
<b>Linie kredytowe w rachunku bieżącym, w tym:</b>	<b>68 010</b>	<b>87 835</b>
Wykorzystane na dzień bilansowy	-	-
Dostępne na dzień bilansowy	68 010	87 835

### 3.15. Zobowiązania z tytułu leasingu

	30 czerwca 2023	31 grudnia 2022
Leasing środków transportu i sprzętu IT	1 274	1 156
Najem	64 367	62 261
Użytkowanie wieczyste	27 614	27 909
Część krótkoterminowa	21 996	21 099
Część długoterminowa	71 259	70 227
<b>Razem</b>	<b>93 255</b>	<b>91 326</b>

#### Struktura wiekowa zobowiązań z tytułu leasingu

	do 1 roku	2-5 lat	> 5 lat	Razem
Leasing środków transportu i sprzętu IT	621	653	0	1 274
Najem	21 008	36 676	6 683	64 367
Użytkowanie wieczyste	367	51	27 196	27 614
<b>Zobowiązania z tytułu leasingu</b>	<b>21 996</b>	<b>37 380</b>	<b>33 879</b>	<b>93 255</b>

#### Zmiany zobowiązań z tytułu leasingu

	6 miesięcy 2023	6 miesięcy 2022
<b>Stan na początek okresu</b>	<b>91 326</b>	<b>92 438</b>
Zwiększenia	18 715	6 144
- nowe umowy i modyfikacje umów dotychczasowych	17 125	4 131
- odsetki efektywne	1 590	2 013
- różnice kursowe	-	-
Zmniejszenia	16 786	12 936
- przepływy zrealizowane	14 452	12 842
- różnice kursowe	2 334	94
<b>Stan na koniec okresu</b>	<b>93 255</b>	<b>85 646</b>

### 3.16. Pozostałe zobowiązania finansowe

	30 czerwca 2023	31 grudnia 2022
<b>Zobowiązania z tytułu dywidendy</b>	<b>32 533</b>	<b>-</b>
Część krótkoterminowa	32 533	-
Część długoterminowa	-	-
<b>Zobowiązania z tytułu weksli</b>	<b>-</b>	<b>-</b>
Część krótkoterminowa	-	-
Część długoterminowa	-	-
<b>Razem</b>	<b>32 533</b>	<b>-</b>

Dywidenda została wypłacona w całości w lipcu 2023 r.

### 3.17. Rezerwy na pozostałe zobowiązania i obciążenia

	Koszty dotyczące okresu bieżącego, które zostaną poniesione w przyszłości	Rezerwy na koszty kontraktów	Rezerwy na kary umowne i inne roszczenia	Rezerwy na urlopy	Rezerwy na nagrody pieniężne	Rezerwa na świadczenia emerytalne i podobne	Ogółem
<b>Stan na 1 stycznia 2022 r.</b>	<b>5 029</b>	<b>10 598</b>	<b>12 597</b>	<b>48 853</b>	<b>104 405</b>	<b>2 405</b>	<b>183 887</b>
Zmiana:	(106)	(1 486)	(411)	6 415	27 870	844	33 126
- utworzenie rezerw	14 590	7 776	4 168	30 228	129 661	1 252	187 675
- wykorzystanie rezerw	(14 696)	(9 262)	(4 579)	(23 813)	(101 791)	(408)	(154 549)
<b>Stan na 31 grudnia 2022 r.</b>	<b>4 923</b>	<b>9 112</b>	<b>12 186</b>	<b>55 268</b>	<b>132 275</b>	<b>3 249</b>	<b>217 013</b>
Część krótkoterminowa	4 923	9 112	12 186	55 268	132 275	-	213 764
Część długoterminowa	-	-	-	-	-	3 249	3 249
<b>Stan na 1 stycznia 2023 r.</b>	<b>4 923</b>	<b>9 112</b>	<b>12 186</b>	<b>55 268</b>	<b>132 275</b>	<b>3 249</b>	<b>217 013</b>
Zmiana:	2 354	636	(3 986)	7 135	(55 295)	600	(48 556)
- utworzenie rezerw	14 436	8 647	2 143	21 552	37 140	813	84 731
- wykorzystanie rezerw	(12 082)	(8 011)	(6 129)	(14 417)	(92 435)	(213)	(133 287)
<b>Stan na 30 czerwca 2023 r.</b>	<b>7 277</b>	<b>9 748</b>	<b>8 200</b>	<b>62 403</b>	<b>76 980</b>	<b>3 849</b>	<b>168 457</b>
Część krótkoterminowa	7 277	9 748	8 200	62 403	76 980	-	164 608
Część długoterminowa	-	-	-	-	-	3 849	3 849

Wszystkie rezerwy zostały obliczone w oparciu o wiarygodny szacunek dokonany na dzień bilansowy.

### 3.18. Zobowiązania handlowe oraz pozostałe zobowiązania

	30 czerwca 2023	31 grudnia 2022
Zobowiązania handlowe	60 019	75 861
Zaliczki otrzymane na poczet usług i dostaw	2 796	5 361
Zobowiązania handlowe i pozostałe wobec podmiotów powiązanych	355	355
Zobowiązania z tytułu ubezpieczeń społecznych i innych obciążeń podatkowych	90 841	98 083
Zobowiązania inwestycyjne	2 350	3 730
Przychody przyszłych okresów	64 029	42 291
Pozostałe zobowiązania	6 073	6 548
Fundusze specjalne (ZFŚS i Zakładowy Fundusz Mieszkaniowy)	3 636	1 655
Zobowiązania z tytułu wynagrodzeń	46 047	43 848
<b>Razem</b>	<b>276 146</b>	<b>277 732</b>

Wartość godziwa zobowiązań handlowych oraz pozostałych zobowiązań jest zbliżona do ich wartości bilansowej przedstawionej powyżej.

### 3.19. Zobowiązania warunkowe

Na dzień 30 czerwca 2023 r. wartość gwarancji i akredytyw wystawionych przez banki na zlecenie Comarch S.A. w związku z realizowanymi umowami oraz uczestnictwem w przetargach wynosiła 55 500 tys. PLN, podczas gdy na dzień 31 grudnia 2022 r. ich wartość wynosiła 62 409 tys. PLN.

Według stanu na dzień 30 czerwca 2023 r. wartość gwarancji wystawionych przez banki na zlecenie Grupy Comarch Software und Beratung wynosiła 473 tys. EUR (tj. 2 105 tys. PLN), podczas gdy na dzień 31 grudnia 2022 r. ich wartość wynosiła 439 tys. EUR (tj. 2 057 tys. PLN).

Comarch S.A. udzieliła oświadczeń o możliwości udzielenia wsparcia finansowego („*letter of comfort*”) dla spółek zależnych: Comarch R&D S.A.S. bezterminowo, Comarch Argentina S.A. *en liquidación* bezterminowo, Comarch Malaysia SDN. BHD. bezterminowo, Comarch Healthcare S.A. bezterminowo, Comarch Middle East FZ-LLC bezterminowo, Comarch Japan KK bezterminowo, Comarch S.A.S bezterminowo, MKS Cracovia SSA do 30 czerwca 2024 roku.

Przyznane linie kredytowe na finansowanie działalności bieżącej (gwarancje, akredytywy, kredyt w rachunku bieżącym)	30 czerwca 2023	31 grudnia 2022
Linie kredytowe*	182 163	192 280
<b>Razem</b>	<b>182 163</b>	<b>192 280</b>

\* zawierają linie kredytowe w rachunku bieżącym i kredyty odnawialne opisane w pkt. 3.14.2

Grupa Comarch jest stroną pozywaną w postępowaniach sądowych, w których potencjalna, łączna kwota roszczeń stron trzecich wynosi 30 065 tys. PLN, z czego kwota 1 824 tys. PLN jest objęta rezerwami ujętymi w bilansie na 30 czerwca 2023 r. W okresie 6 miesięcy 2023 roku Grupa Comarch utworzyła rezerwy na roszczenia objęte postępowaniami sądowymi na kwotę 832 tys. PLN, natomiast rozwiązała rezerwy z tego tytułu w kwocie 277 tys. PLN.

Grupa Comarch pozostaje w sprawach spornych nieobjętych postępowaniami sądowymi, w których potencjalna, łączna kwota roszczeń stron trzecich wynosi 7 393 tys. PLN, z czego kwota 4 180 tys. PLN jest objęta rezerwami ujętymi w bilansie na 30 czerwca 2023 r. W okresie 6 miesięcy 2023 roku Grupa Comarch utworzyła rezerwy na roszczenia objęte sprawami spornymi nieobjętymi postępowaniami sądowymi na kwotę 904 tys. PLN, natomiast rozwiązała rezerwy z tego tytułu na kwotę 590 tys. PLN.

Według Zarządów spółek Grupy Comarch, w oparciu o opinie doradców prawnych, nie istnieją okoliczności wskazujące na konieczność utworzenia rezerw na pozostałe roszczenia objęte aktualnie postępowaniami sądowymi oraz sprawami spornymi, nieobjęte postępowaniami sądowymi.

W związku z prowadzonymi postępowaniami sądowymi w okresie 6 miesięcy 2023 roku Grupa Comarch nie utworzyła nowych odpisów aktualizujących wartość należności w związku z prowadzonymi postępowaniami sądowymi.

### 3.20. Istotne zobowiązania do nabycia rzeczowych aktywów trwałych

Nie dotyczy.

### 3.21. Program opcji menedżerskich dla Członków Zarządu oraz Kluczowych Pracowników Spółki

Nie dotyczy.

### 3.22. Transakcje z podmiotami powiązanymi

#### 3.22.1. Przychody ze sprzedaży towarów i usług

	6 miesięcy 2023	6 miesięcy 2022
<b>Przychody ze sprzedaży towarów</b>	-	-
SolInteractive S.A. w likwidacji	-	-
<b>Przychody ze sprzedaży usług</b>	<b>6</b>	<b>11</b>
SolInteractive S.A. w likwidacji	6	11
<b>Razem</b>	<b>6</b>	<b>11</b>

Cenę usług ustala się w zależności od rodzaju transakcji według jednej z trzech metod:

1. porównywalnej ceny rynkowej,
2. metody koszt plus (marża przy towarach 2-3%, przy usługach 5%),
3. marży od sprzedaży usług (marża w wysokości 10-40%).

### 3.22.2. Zakupy towarów i usług

	6 miesięcy 2023	6 miesięcy 2022
<b>Zakup towarów</b>	-	-
SolInteractive S.A. w likwidacji	-	-
<b>Zakup usług</b>	-	4
SolInteractive S.A. w likwidacji	-	4
Ujęte w kosztach wytworzenia	-	4
Ujęte w pozostałych kosztach	-	-
<b>Razem</b>	-	4

### 3.22.3. Salda rozrachunków na dzień bilansowy powstałe w wyniku sprzedaży/zakupu towarów/usług

	30 czerwca 2023	31 grudnia 2022
<b>Należności od podmiotów powiązanych</b>	1	1
SolInteractive S.A. w likwidacji	1	1
<b>Zobowiązania wobec podmiotów powiązanych</b>	5	5
SolInteractive S.A. w likwidacji	5	5

### 3.22.4. Transakcje z podmiotami stowarzyszonymi i z podmiotami powiązanymi osobowo

	6 miesięcy 2023	6 miesięcy 2022
Zakupy od podmiotów powiązanych osobowo	3 262	2 411
Sprzedaż do podmiotów powiązanych osobowo	1 243	890
Sprzedaż nieruchomości do podmiotów powiązanych osobowo (nabytej jako towar)	-	-
Pożyczki i odsetki od pożyczek spłacone przez podmioty powiązane osobowo	-	-
Pożyczki i odsetki od pożyczek udzielone podmiotom powiązanym osobowo	-	-
Zakupy od podmiotów stowarzyszonych	-	4
Sprzedaż do podmiotów stowarzyszonych	6	11
Pożyczki i odsetki od pożyczek spłacone przez podmioty stowarzyszone	-	-
Pożyczki i odsetki od pożyczek udzielone podmiotom stowarzyszonym	-	-
Pożyczki i inne wpłaty otrzymane od podmiotów powiązanych osobowo	-	1500*
Pożyczki i inne wypłaty, oraz odsetki od nich do podmiotów powiązanych osobowo	-	-

\*) Pozycja zawiera zobowiązanie spółek Grefi sp. z o.o. Dom Art. Sp.k. Wisteria sp. z o.o. SK-A wobec osoby nadzorującej Comarch S.A.

### 3.22.5. Salda rozrachunków na dzień bilansowy z jednostkami powiązаныmi osobowo

	30 czerwca 2023	31 grudnia 2022
Należności handlowe od podmiotów powiązanych osobowo	1 621	1 168
Należności z tytułu pożyczek od podmiotów powiązanych osobowo	4 420	4 356
Zobowiązania handlowe wobec podmiotów powiązanych osobowo	870	1 220
Zobowiązania z tytułu zobowiązań wekslowych wobec podmiotów powiązanych osobowo	-	-

### 3.23. Zysk na akcję

	6 miesięcy 2023	6 miesięcy 2022
Zysk netto za okres przypadający na akcjonariuszy Spółki	49 796	44 790
Średnia ważona liczba akcji zwykłych (w szt.)	8 133 349	8 133 349
<b>Podstawowy zysk na akcję zwykłą (w PLN)</b>	<b>6,12</b>	<b>5,51</b>
Średnia ważona rozwodniona liczba akcji zwykłych (w szt.)	8 133 349	8 133 349
<b>Rozwodniony zysk na jedną akcję (w PLN)</b>	<b>6,12</b>	<b>5,51</b>

Podstawowy zysk netto na 1 akcję w kolumnie "6 miesięcy 2023" został obliczony jako iloraz skonsolidowanego zysku netto przypadającego na akcjonariuszy Comarch S.A. osiągniętego w okresie od 1 stycznia do 30 czerwca 2023 roku oraz średniej ważonej ilości akcji w okresie od 1 stycznia do 30 czerwca 2023 roku, gdzie wagą jest ilość dni. Podstawowy zysk netto na 1 akcję w kolumnie "6 miesięcy 2022" został obliczony jako iloraz skonsolidowanego zysku netto przypadającego na akcjonariuszy Comarch S.A. osiągniętego w okresie od 1 stycznia do 30 czerwca 2022 roku oraz średniej ważonej ilości akcji w okresie od 1 stycznia do 30 czerwca 2022 roku, gdzie wagą jest ilość dni.

Rozwodniony zysk netto na 1 akcję w kolumnie "6 miesięcy 2023" został obliczony jako iloraz skonsolidowanego zysku netto przypadającego na akcjonariuszy Comarch S.A. osiągniętego w okresie od 1 stycznia do 30 czerwca 2023 roku oraz sumy średniej ważonej ilości akcji w okresie od 1 stycznia do 30 czerwca 2023 roku, gdzie wagą jest ilość dni. Rozwodniony zysk netto na 1 akcję w kolumnie "6 miesięcy 2022" został obliczony jako iloraz skonsolidowanego zysku netto przypadającego na akcjonariuszy Comarch S.A. osiągniętego w okresie od 1 stycznia do 30 czerwca 2022 roku oraz sumy średniej ważonej ilości akcji w okresie od 1 stycznia do 30 czerwca 2022 roku, gdzie wagą jest ilość dni.

#### 4. Noty dodatkowe

##### 4.1. Czynniki i zdarzenia o nietypowym charakterze, mające znaczący wpływ na osiągnięte wyniki finansowe

###### 4.1.1. Aktywa i rezerwy z tytułu odroczonego podatku

W okresie 6 miesięcy 2023 roku Grupa Comarch dokonała częściowego rozliczenia aktywa z 31 grudnia 2022 r. z tytułu podatku odroczonego dotyczącego różnic przejściowych w kwocie 1 689 tys. PLN oraz dokonała utworzenia aktywa z tytułu różnic przejściowych w kwocie 3 043 tys. PLN, a także rozwiązania aktywa z tytułu straty podatkowej w kwocie 347 tys. PLN.

W okresie 6 miesięcy 2023 roku nie było podstawy do dokonania częściowego rozwiązania utworzonego na dzień 31 grudnia 2022 r. w kwocie 8 415 tys. PLN aktywa z tytułu działalności strefowej.

Łączny wpływ zmiany aktywa na wynik netto Grupy Comarch w okresie 6 miesięcy 2023 roku wyniósł +1 007 tys. PLN.

W związku z wyceną wartości aktywów netto CCF FIZ dokonano w okresie 6 miesięcy 2023 roku zmniejszenia rezerwy o kwotę 2 831 tys. PLN. Równocześnie dokonano utworzenia rezerwy na podatek odroczone z tytułu różnic przejściowych w kwocie 7 700 tys. PLN i rozwiązania z tego samego tytułu w kwocie 1 938 tys. PLN. Łączny wpływ powyższych operacji na wynik netto w okresie 6 miesięcy 2023 roku wyniósł minus 2 931 tys. PLN.

Ogółem zmiany w podatku odroczonym spowodowały spadek wyniku o 1 924 tys. PLN

Szczegóły opisano w pkt 3.9.

###### 4.1.2. Różnice kursowe oraz wycena instrumentów finansowych

Dodatknie różnice kursowe zrealizowane oraz wycena bilansowa różnic kursowych od należności na dzień 30 czerwca 2023 r. zmniejszyły przychody i wynik operacyjny Grupy Comarch w okresie I półrocza 2023 roku o 24 293 tys. PLN (w analogicznym okresie 2022 roku zwiększyły o 18 556 tys. PLN). Ujemne różnice kursowe zrealizowane oraz z wyceny bilansowej zobowiązań handlowych w okresie I półrocza 2023 roku zmniejszyły wynik operacyjny o 1 457 tys. PLN (w analogicznym okresie 2022 roku zmniejszyły o 5 076 tys. PLN). Różnice kursowe z pozostałych tytułów zwiększyły wynik netto Grupy Comarch o 5 720 tys. PLN (w analogicznym okresie 2022 roku zwiększyły wynik Grupy Comarch o 1 000 tys. PLN). Wycena instrumentów finansowych oraz transakcje zrealizowane (głównie kontrakty typu *forward*) wraz z rezerwą na podatek odroczone od ich wyceny, zwiększyły wynik netto Grupy Comarch o 26 713 tys. PLN (w analogicznym okresie 2022 roku zmniejszyły wynik netto Grupy Comarch o 11 100 tys. PLN).

Łączny wpływ różnic kursowych oraz wyceny i realizacji instrumentów pochodnych na wynik netto Grupy Comarch za okres I półrocza 2023 roku wyniósł + 6 683 tys. PLN (w analogicznym okresie 2022 roku wyniósł 3 380 tys. PLN).

###### 4.1.3. Utworzenie odpisów na należności wątpliwe

W okresie 6 miesięcy 2023 roku Grupa Comarch utworzyła odpisy z tytułu utraty wartości należności w wysokości 6 940 tys. PLN oraz rozwiązała utworzone wcześniej odpisy w wysokości 16 621 tys. PLN w związku z uregulowaniem należności bądź ustaniem okoliczności uzasadniających ich uprzednie

utworzenie. Operacje te ujęto odpowiednio w pozostałych Operacje te ujęto odpowiednio w pozostałych kosztach i przychodach operacyjnych w rachunku zysków i strat.

## **4.2. Zdarzenia po dacie bilansu nieujęte w sprawozdaniu**

### **4.2.1. Zawarte po dacie bilansu kontrakty *forward***

Comarch S.A. w okresie od 1 lipca 2023 r. do dnia 31 sierpnia 2023 r. nie zawarła nowych kontraktów terminowych, natomiast korzystając z transakcji zwrotnej wymiany walut FX SWAP spółka 13 lipca 2023 przyspieszyła rozliczenie wcześniej zawartych kontraktów terminowych o łącznej wartości 1 600 tys. NZD, w związku z przyspieszonym rozliczeniem kontraktu handlowego. Wartość netto kontraktów *forward* nierozliczonych na dzień 31 sierpnia 2023 r. wynosiła 33 700 tys. EUR, 19 500 tys. USD, 80 000 tys. JPY, 200 tys. GBP. Kontrakty *forward* zapadają w terminie do 40 miesięcy od dnia bilansowego. Wszystkie kontrakty terminowe typu *forward* zostały zawarte w celu ograniczenia wpływu zmian kursów walut na wynik finansowy związany z realizowanymi przez Comarch S.A. kontraktami handlowymi, w których wynagrodzenie lub koszty ustalone są w walutach obcych. Wycena bilansowa kontraktów terminowych typu *forward* na dzień 31 lipca 2023 r. wynosiła 29 365 tys. PLN, podczas gdy na 30 czerwca 2023 r. wynosiła 27 308 tys. PLN.

### **4.2.2. Rejestracja przez Sąd Rejonowy zmiany statutu Comarch S.A.**

W dniu 11 lipca 2023 roku Zarząd Comarch S.A. otrzymał postanowienie Sądu Rejonowego dla Krakowa-Śródmieścia w Krakowie, XI Wydział Gospodarczy Krajowego Rejestru Sądowego z dnia 10 lipca 2023 roku dotyczące zarejestrowania zmiany statutu Spółki uchwalonej Uchwałą nr 23 przez Walne Zgromadzenie Akcjonariuszy w dniu 28 czerwca 2023 roku.

Na skutek rejestracji zmiany statutu:

dotychczasowy artykuł 20 ust. 1 statutu Spółki: „1. Zarząd składa się z 2 do 8 osób powoływanych i odwoływanych przez Walne Zgromadzenie.”

otrzymał następujące brzmienie: „1. Zarząd składa się z 2 do 12 osób powoływanych i odwoływanych przez Walne Zgromadzenie.”

O szczegółach Spółka informowała 11 lipca 2023 r. raportem bieżącym nr [RB-11-2023](#).

### **4.2.3. Rezygnacja osoby zarządzającej**

W dniu 25 sierpnia 2023 r. Pan Marcin Warwas, szef sektora Usługi, złożył rezygnację z pełnienia funkcji Wiceprezesa Zarządu Comarch SA, ze skutkiem na dzień 30 listopada 2023 r. Pan Marcin Warwas nie podał powodów rezygnacji.

O szczegółach Spółka informowała w dniu 25 sierpnia 2023 r. raportem bieżącym nr [RB-13-2023](#).

## **4.3. Inne informacje istotne dla oceny sytuacji kadrowej, majątkowej, finansowej, wyniku finansowego i ich zmian oraz informacje, które są istotne dla oceny możliwości realizacji zobowiązań przez emitenta.**

### **4.3.1. Wpływ sytuacji polityczno-gospodarczej na terytorium Ukrainy i Rosji na działalność i wyniki finansowe Grupy Comarch**

W nawiązaniu do zaleceń Urzędu Komisji Nadzoru Finansowego z dnia 25 lutego 2022 r., Zarząd Comarch S.A. przekazuje, że monitoruje na bieżąco wpływ sytuacji polityczno-gospodarczej w Ukrainie i w Rosji na



działalność Grupy Comarch. Zarząd Spółki informuje, że na dzień publikacji niniejszego sprawozdania działalność operacyjna Grupy Comarch prowadzona jest bez zakłóceń, także na terytorium Ukrainy. Skutki rosyjskiej inwazji na Ukrainę nie miały istotnego negatywnego wpływu na sytuację gospodarczą Grupy Comarch. Działalność Grupy Comarch jest bardzo dobrze zdywersyfikowana geograficznie i produktowo, Spółka prowadzi projekty w ponad 40 krajach na 6 kontynentach. Grupa Comarch prowadzi projekty w ponad 70 krajach na 6 kontynentach. Bardzo dobrze zdywersyfikowana i stale ulepszana jest również infrastruktura teleinformatyczna Grupy Comarch. Przychody ze sprzedaży do klientów z Ukrainy i Rosji stanowiły w 2022 roku 0,6% całkowitych przychodów Grupy Comarch. W bieżącym roku Grupa Comarch nie prowadzi projektów na rynku rosyjskim, a szacowane przychody ze sprzedaży na rynku ukraińskim są zbliżone do poziomu z roku ubiegłego.

31.08.2023 r.

**PODPISY CZŁONKÓW ZARZĄDU**

<b>Imię i Nazwisko</b>	<b>Stanowisko/Funkcja</b>	<b>Podpis</b>
<b>Janusz Filipiak</b>	Prezes Zarządu	
<b>Janusz Jeremiasz Filipiak</b>	Wiceprezes Zarządu	
<b>Arkadiusz Iłgowski</b>	Wiceprezes Zarządu	
<b>Tomasz Matysik</b>	Wiceprezes Zarządu	
<b>Wojciech Pawluś</b>	Wiceprezes Zarządu	
<b>Michał Pruski</b>	Wiceprezes Zarządu	
<b>Andrzej Przewięźlikowski</b>	Wiceprezes Zarządu	
<b>Marcin Romanowski</b>	Wiceprezes Zarządu	
<b>Zbigniew Rymarczyk</b>	Wiceprezes Zarządu	
<b>Konrad Tarański</b>	Wiceprezes Zarządu	

**Marcin Warwas**

Wiceprezes Zarządu

**PODPIS OSOBY, KTÓREJ POWIERZONO PROWADZENIE KSIĄG RACHUNKOWYCH**

Imię i Nazwisko	Stanowisko/Funkcja	Podpis
-----------------	--------------------	--------

**Maria Smolińska**

Główny Księgowy

**Comarch S.A.**

Al. Jana Pawła II 39a  
31-864 Kraków

[ir@comarch.pl](mailto:ir@comarch.pl)

+48 12 687 78 22

[comarch.pl/relacje-inwestorskie/](https://comarch.pl/relacje-inwestorskie/)