



Raport kwartalny

Grupy Kapitałowej „DINO POLSKA” S.A.

za III kwartał 2023 r.



„DINO POLSKA” Spółka Akcyjna („Dino”, „Dino Polska”, „Spółka”, „jednostka dominująca”)

Spółka akcyjna z siedzibą w Krotoszynie i adresem przy ul. Ostrowskiej 122, 63-700 Krotoszyn, zarejestrowana w rejestrze przedsiębiorców Krajowego Rejestru Sądowego pod numerem 0000408273. Numer NIP: 6211766191, REGON: 300820828. Na 30 września 2023 r. kapitał zakładowy Spółki wynosił 9 804 000,00 zł i składał się z 98 040 000 akcji o wartości nominalnej 0,10 zł każda.

Niniejszy dokument („Raport za III kwartał 2023 r.”, „Raport”) zawiera skrócone kwartalne skonsolidowane sprawozdanie finansowe (niebadane) Grupy Kapitałowej Dino Polska za III kwartał 2023 r. („Grupa Kapitałowa”, „Grupa”, „Grupa Dino”), („Sprawozdanie Finansowe”), skróconą informację finansową Spółki oraz dodatkowo informacje wymagane przez właściwe przepisy prawa.

Źródłem danych w niniejszym Raporcie, o ile nie wskazano inaczej, jest Dino. Dniem sporządzenia niniejszego dokumentu („Data Raportu”) jest 2 listopada 2023 r.

SPIS TREŚCI

1.	Wybrane dane finansowe Grupy Dino	4
2.	Sprawozdanie Zarządu z działalności	5
2.1.	Działalność Grupy Kapitałowej Dino Polska	5
2.1.1.	Profil działalności	5
2.1.2.	Podsumowanie działalności Grupy Dino w III kwartale 2023 r.	6
2.1.3.	Czynniki, które będą miały wpływ na działalność i wyniki Dino	11
2.2.	Akcjonariusze Spółki i akcje w posiadaniu osób zarządzających i nadzorujących.....	12
2.3.	Segmenty operacyjne	12
3.	Skonsolidowane skrócone sprawozdanie finansowe Grupy Kapitałowej „DINO POLSKA” S.A.	13
3.1.	Skrócone skonsolidowany rachunek zysków i strat.....	13
3.2.	Skrócone skonsolidowane sprawozdanie z całkowitych dochodów	14
3.3.	Skrócone skonsolidowane sprawozdanie z sytuacji finansowej	15
3.4.	Skrócone skonsolidowane sprawozdanie z przepływów pieniężnych	16
3.5.	Skrócone skonsolidowane zestawienie zmian w kapitale własnym.....	17
4.	Jednostkowe skrócone sprawozdanie finansowe „DINO POLSKA” S.A.....	18
4.1.	Wybrane jednostkowe dane finansowe	18
4.2.	Skrócone jednostkowy rachunek zysków i strat	19
4.3.	Skrócone jednostkowy bilans	20
4.4.	Skrócone jednostkowy rachunek przepływów pieniężnych	21
4.5.	Skrócone jednostkowe zestawienie zmian w kapitale własnym	22
5.	Informacje dodatkowe do sprawozdania finansowego.....	23
5.1.	Zasady przyjęte przy sporządzeniu śródrocznego sprawozdania kwartalnego	23
5.2.	Grupa Kapitałowa – informacje ogólne	24
5.3.	Sezonowości i cykliczności działalności	26
5.4.	Inne informacje	26
6.	Pozostałe informacje	29

1. WYBRANE DANE FINANSOWE GRUPY DINO

	w tys. PLN		w tys. EUR*	
	01.01.2023- 30.09.2023	01.01.2022- 30.09.2022	01.01.2023- 30.09.2023	01.01.2022- 30.09.2022
Przychody ze sprzedaży	18 968 302	14 108 719	4 143 994	3 009 539
Zysk z działalności operacyjnej	1 416 301	1 100 090	309 418	234 661
Zysk brutto	1 305 245	996 491	285 156	212 562
Zysk netto	1 056 882	803 883	230 896	171 477
Liczba akcji (w szt.)	98 040 000	98 040 000	98 040 000	98 040 000
Podstawowy / rozwodniony zysk na akcję w PLN, EUR	10,78	8,20	2,36	1,75
Przepływy środków pieniężnych z działalności operacyjnej	1 458 241	909 753	318 581	194 060
Przepływy środków pieniężnych z działalności inwestycyjnej	(833 942)	(1 117 242)	(182 191)	(238 320)
Przepływy środków pieniężnych z działalności finansowej	(368 446)	254 320	(80 494)	54 249
Zmiana netto stanu środków pieniężnych i ich ekwiwalentów	255 853	46 831	55 896	9 990

* w przypadku danych w EUR wykorzystano średnią arytmetyczną kursów ogłoszonych przez Narodowy Bank Polski dla EUR obowiązujących na ostatni dzień każdego miesiąca w danym okresie sprawozdawczym:

- średnia kursów NBP za I-III kwartał 2023 roku: 4,5773

- średnia kursów NBP za I-III kwartał 2022 roku: 4,6880

	w tys. PLN		w tys. EUR*	
	30.09.2023	31.12.2022	30.09.2023	31.12.2022
Aktywa razem	9 757 676	9 003 059	2 104 943	1 919 670
Aktywa trwałe razem	6 856 445	6 296 353	1 479 085	1 342 535
Aktywa obrotowe razem	2 901 231	2 706 706	625 859	577 135
Kapitał własny	5 260 665	4 203 783	1 134 840	896 348
Kapitał podstawowy	9 804	9 804	2 115	2 090
Zobowiązania długoterminowe	986 880	1 109 149	212 892	236 497
Zobowiązania krótkoterminowe	3 510 131	3 690 127	757 212	786 824

* w przypadku danych w EUR wykorzystano średnie kursy EUR/PLN publikowane przez Narodowy Bank Polski:

- kurs średni NBP na dzień 30 września 2023 roku: 4,6356

- kurs średni NBP na dzień 31 grudnia 2022 roku: 4,6899

2. SPRAWOZDANIE ZARZĄDU Z DZIAŁALNOŚCI

2.1. Działalność Grupy Kapitałowej Dino Polska

2.1.1. Profil działalności

Dino to polska sieć średniej wielkości supermarketów spożywczych zlokalizowanych w pobliżu miejsc zamieszkania klientów. Spółka jest jedną z najszybciej rozwijających się sieci handlu detalicznego artykułami spożywczymi w Polsce pod względem liczby sklepów i przychodów ze sprzedaży.

Na dzień 30 września 2023 r. sieć Dino tworzyło 2 340 sklepów o łącznej powierzchni sali sprzedaży 921 434 m². Dino Polska posiada wieloletnie doświadczenie i potwierdzoną zdolność w zakresie otwierania nowych sklepów, dzięki czemu w okresie trzech lat do 30 września 2023 r. zwiększyła liczbę sklepów o 969, czyli o 71%. Ekspansji geograficznej towarzyszy znaczący wzrost przychodów ze sprzedaży w istniejącej sieci sklepów (LfL), który w okresie styczeń-wrzesień 2023 r., w porównaniu z analogicznym okresem 2022 r., wyniósł 20,6%. Dino Polska kontynuuje szybki rozwój swojej sieci, konsekwentnie wyszukując lokalizacje pod nowe sklepy.

Strategia działania Dino Polska oparta jest na wystandaryzowanym projekcie sklepu dysponującego miejscami parkingowymi dla klientów i zaopatrywanego w każdy dzień tygodnia w produkty świeże. Powierzchnia sali sprzedaży większości sklepów wynosi 400 m². Każdy sklep oferuje klientom ok. 5 tys. pozycji asortymentowych (SKU), w większości produktów pod znanymi markami oraz produktów świeżych, a także posiada stoisko mięsne z obsługą.

Model biznesowy Dino Polska jest w wysokim stopniu skalowalny. Obejmuje scentralizowane zarządzanie wspierane przez odpowiednie systemy informatyczne, sieć logistyczną opartą na ośmiu centrach dystrybucyjnych oraz zarządzaną przez Dino sieć transportu. Dino zaopatruje się w większość produktów bezpośrednio u producentów lub ich głównych przedstawicieli. Duże i ciągle rosnące wolumeny zamówień u dostawców przynoszą korzyści w postaci efektu skali oraz sprawiają, że Dino jest już w stanie dokonywać zakupów towarów na korzystnych warunkach, które powinny się dalej stopniowo poprawiać wraz z dalszym rozwojem sieci sprzedaży. Te czynniki, w połączeniu z dźwignią operacyjną i dojrzewaniem sieci sklepów, powinny skutkować poprawą rentowności Grupy Dino.

Strategia Dino zakłada dalszy rozwój działalności poprzez skoncentrowanie się na trzech kluczowych obszarach:

- kontynuacja szybkiego organicznego wzrostu liczby sklepów – zamiarem Zarządu Dino Polska jest utrzymanie wysokiego tempa wzrostu powierzchni sali sprzedaży w marketach Dino w kolejnych latach. Zarząd Dino Polska planuje wykorzystywać możliwości organicznego rozwoju sieci w dotychczasowej formie poprzez: (i) dalsze zagęszczanie sklepów na obecnych obszarach działalności, oraz (ii) konsekwentną ekspansję w nowych regionach, które docelowo powinny się charakteryzować zbliżonym nasyceniem sklepów Dino, jak pozostałe regiony,
- kontynuacja wzrostu przychodów ze sprzedaży w istniejącej sieci sklepów (LfL) – w celu dalszego zwiększania przychodów ze sprzedaży w istniejącej sieci sklepów (LfL) Dino Polska będzie podejmować działania zmierzające do zwiększenia liczby klientów robiących zakupy w sklepach Dino i wartości zakupów pojedynczego klienta,
- konsekwentna poprawa rentowności – w minionych latach Dino Polska wypracowała trwały wzrost marży EBITDA. Celem jest dalsza poprawa rentowności dzięki zwiększaniu skali działalności, korzystnej charakterystyce modelu biznesowego oraz inicjatywom strategicznym podejmowanym przez Dino Polska.

Dino Polska bierze pod uwagę ryzyka związane z wpływem prowadzonej działalności na klimat, jak i wpływem klimatu na obrany przez Dino Polska model biznesowy. Oszczędne i racjonalne gospodarowanie zasobami naturalnymi jest wpisane w kulturę organizacyjną Spółki, a realizowana strategia za cel stawia stopniowe ograniczanie wpływu działalności Grupy Dino na środowisko naturalne. W 2023 r. Dino Polska kontynuuje montaż paneli fotowoltaicznych na dachach marketów Dino oraz na terenach centrów dystrybucyjnych, dzięki czemu zapotrzebowanie Grupy na energię elektryczną w rosnącym stopniu jest zaspokajane z odnawialnych źródeł energii. Liczba marketów Dino posiadających własne instalacje fotowoltaiczne zwiększyła się z 1701 na koniec 2022 r. do 2010 na koniec września 2023 r. Równocześnie w 2023 r. do użytku oddane zostały instalacje odnawialnych źródeł energii na terenach dwóch centrów dystrybucyjnych Dino. Łączna moc instalacji fotowoltaicznych należących do Dino Polska wzrosła w ciągu ostatnich 12 miesięcy o 46% do 78MW. W okresie

styczeń-wrzesień 2023 r. Dino Polska wygenerowała 60,0 GWh energii elektrycznej ze słońca, a w analogicznym okresie 2022 r. 34,5 GWh.

2.1.2. Podsumowanie działalności Grupy Dino w III kwartale 2023 r.

W III kwartale 2023 r. przychody Grupy Dino wyniosły 6 875,3 mln PLN i były o 1 507,5 mln PLN, czyli o 28,1% wyższe niż w III kw. 2022 r. Równocześnie koszt własny sprzedaży wzrósł o 29,5% do 5 282,4 mln PLN. Narastająco, po 9 miesiącach 2023 r. przychody Grupy Dino wyniosły 18 968,3 mln PLN i były o 4 859,6 mln PLN, czyli o 34,4% wyższe niż w analogicznym okresie 2022 r. Równocześnie koszt własny sprzedaży wzrósł o 36,7% do 14 577 958 mln PLN.

Poniższa tabela przedstawia wybrane pozycje skonsolidowanego rachunku zysków i strat.

(w tys. PLN)	III kw. 2023	III kw. 2022	zmiana	I-III kw. 2023	I-III kw. 2022	zmiana
Przychody ze sprzedaży	6 875 330	5 367 782	28,1%	18 968 302	14 108 719	34,4%
Koszt własny sprzedaży	(5 282 407)	(4 080 600)	29,5%	(14 577 958)	(10 660 472)	36,7%
Zysk brutto ze sprzedaży	1 592 923	1 287 182	23,8%	4 390 344	3 448 247	27,3%
Pozostałe przychody operacyjne	3 361	2 264	48,5%	9 736	7 647	27,3%
Koszty sprzedaży i marketingu	(989 032)	(785 586)	25,9%	(2 857 766)	(2 241 898)	27,5%
Koszty ogólnego zarządu	(47 025)	(39 784)	18,2%	(120 279)	(103 815)	15,9%
Pozostałe koszty operacyjne.....	(1 732)	(4 552)	-62,0%	(5 734)	(10 091)	-43,2%
Zysk z działalności operacyjnej.....	558 495	459 524	21,5%	1 416 301	1 100 090	28,7%
Przychody finansowe	2 906	1 213	139,6%	7 697	2 505	207,3%
Koszty finansowe	(37 857)	(41 530)	-8,8%	(118 753)	(106 104)	11,9%
Zysk brutto	523 544	419 207	24,9%	1 305 245	996 491	31,0%
Podatek dochodowy	(99 509)	(79 837)	24,6%	(248 363)	(192 608)	28,9%
Zysk netto	424 035	339 370	24,9%	1 056 882	803 883	31,5%

W III kwartale 2023 r. wynik EBITDA zwiększył się rok do roku o 21,2% do 649,5 mln PLN. Marża EBITDA wyniosła 9,45%, podczas gdy rok temu było to 9,99%. Narastająco, po 9 miesiącach 2023 r. zysk EBITDA zwiększył się rok do roku o 27,3% do 1 679,1 mln PLN. Marża EBITDA wyniosła 8,85%, podczas gdy rok temu było to 9,35%.

Poniższa tabela przedstawia wynik EBITDA.

(w tys. PLN)	III kw. 2023	III kw. 2022	zmiana	I-III kw. 2023	I-III kw. 2022	zmiana
Zysk netto	424 035	339 370	24,9%	1 056 882	803 883	31,5%
Podatek dochodowy	(99 509)	(79 837)	24,6%	(248 363)	(192 608)	28,9%
Wynik na działalności finansowej.....	(34 951)	(40 317)	-13,3%	(111 056)	(103 599)	7,2%
EBIT	558 495	459 524	21,5%	1 416 301	1 100 090	28,7%
Marża EBIT	8,12%	8,56%	-	7,47%	7,80%	-
Amortyzacja.....	(91 005)	(76 517)	18,9%	(262 844)	(219 373)	19,8%
EBITDA	649 500	536 041	21,2%	1 679 145	1 319 463	27,3%
Marża EBITDA	9,45%	9,99%	-	8,85%	9,35%	-

Przychody ze sprzedaży

Znacząca poprawa przychodów jest wynikiem rozwoju sieci sklepów Dino o nowe placówki oraz wzrostu przychodów w istniejących sklepach (like for like, LfL)¹. Wzrost sprzedaży LfL wyniósł w III kwartale 2023 r. 16,3% w stosunku do analogicznego okresu 2022 r. W okresie styczeń-wrzesień 2023 r. wzrost sprzedaży LfL wyniósł 20,6%.

¹ Sklep jest uwzględniany w kalkulacji przychodów LfL w 13. pełnym miesiącu jego istnienia.

Tabela poniżej przedstawia porównanie trendów inflacyjnych w Polsce oraz wzrost przychodów ze sprzedaży w istniejącej sieci sklepów (LfL) Dino.

%	2023			I-III kw.			2022	2021	2020
	III kw.	II kw.	I kw.	2023	2022	2021			
Inflacja (deflacja)	9,7	13,1	17,0	13,2	13,3	4,2	14,4	5,1	3,4
Inflacja cen żywności	12,9	18,8	22,9	18,0	13,2	2,0	15,4	3,2	4,7
Dino LfL	16,3	20,3	27,2	20,6	28,3	9,9	28,5	12,4	12,6

Świeże produkty, w tym mięso, wędliny i drób, odpowiadały za 38,9% sprzedaży Grupy w III kw. 2023 r. i za 40,3% w okresie styczeń-wrzesień 2023 r.

W tabeli poniżej przedstawiono strukturę przychodów ze sprzedaży według produktów za wskazane okresy.

%	III kw. 2023	III kw. 2022	I-III kw. 2023	I-III kw. 2022
Produkty spożywcze świeże.....	38,9	38,9	40,3	39,0
Pozostałe produkty spożywcze*.....	50,2	50,0	48,3	49,2
Artykuły niespożywcze	10,9	11,1	11,4	11,8

* w szczególności: żywność dla dzieci, produkty śniadaniowe, dania gotowe, napoje, słodycze, przekąski, mrożonki, przetwory, tłuszcze, produkty zbożowe i sypanki, przyprawy, a także alkohol i tytoń

Rozwój sieci marketów Dino

W III kw. 2023 r. uruchomionych zostało 68 nowych sklepów Dino. Narastająco od początku 2023 r. otwarte zostały łącznie 184 sklepy. Na dzień 30 września 2023 r. sieć Dino liczyła 2 340 marketów.

Poniższa tabela przedstawia informacje na temat liczby sklepów Grupy Dino na wskazane daty.

	Na dzień 30 września		Na dzień 31 grudnia		
	2023	2022	2022	2021	2020
Liczba otwarć nowych sklepów (od początku roku)	184	256	344	343	255
Łączna liczba sklepów	2 340	2 069	2 156	1 815	1 473
Łączna powierzchnia sali sprzedaży (m ²)	921 434	812 601	847 817	710 433	573 489
Wzrost powierzchni sali sprzedaży r/r.....	13,4%	21,9%	19,3%	23,9%	21,4%

Koszt własny sprzedaży

Koszt własny sprzedaży stanowił odpowiednio 76,8% i 76,0% przychodów ze sprzedaży w III kwartale 2023 r. i III kw. 2022 r. Koszt własny sprzedaży wzrósł o 1 201,8 mln PLN, czyli o 29,5%, do 5 282,4 mln PLN w III kw. 2023 r. w porównaniu z 4 080,6 mln PLN w III kw. 2022 r., przy odpowiednim 28,1-procentowym wzroście przychodów ze sprzedaży. Wzrost ten był spowodowany głównie wzrostem skali działalności Grupy Dino w związku z ekspansją sieci sklepów Dino oraz rosnącą sprzedażą w istniejącej sieci sklepów (LfL), a także, w mniejszym stopniu, rosnącymi cenami zakupu towarów handlowych.

Koszty sprzedaży i marketingu

Koszty sprzedaży i marketingu wzrosły o 203,4 mln PLN, czyli o 25,9%, do 989,0 mln PLN w III kw. 2023 r. w porównaniu z 785,6 mln PLN w III kw. 2022 r. Wzrost ten był spowodowany głównie wzrostem skali działalności Grupy Dino i związaną z tym ekspansją sieci sklepów oraz rosnącą sprzedażą w istniejących sklepach (LfL), co wiązało się z koniecznością ponoszenia większych kosztów związanych z utrzymaniem sklepów i przechowywaniem towarów.

Koszty ogólnego zarządu

Koszty ogólnego zarządu wzrosły o 7,2 mln PLN, czyli o 18,2%, do 47,0 mln PLN w III kw. 2023 r. w porównaniu z 39,8 mln PLN w III kw. 2022 r. Było to spowodowane głównie ekspansją sieci sklepów Dino (niektóre funkcje administracyjne rosły wraz z ekspansją sieci sklepów Dino).

Koszty w układzie rodzajowym

Poniższa tabela przedstawia koszty w ujęciu rodzajowym.

(w tys. PLN)	III kw. 2023	III kw. 2022	zmiana	I-III kw. 2023	I-III kw. 2022	zmiana
Amortyzacja.....	91 005	76 517	18,9%	262 844	219 373	19,8%
Zużycie materiałów i energii.....	618 812	459 304	34,7%	1 802 466	1 211 975	48,7%
Usługi obce.....	216 950	162 441	33,6%	511 265	453 644	12,7%
Podatki i opłaty.....	121 156	91 825	31,9%	343 492	251 805	36,4%
Koszty świadczeń pracowniczych.....	708 929	541 572	30,9%	2 037 887	1 556 360	30,9%
Pozostałe koszty rodzajowe.....	31 573	23 002	37,3%	80 842	55 890	44,6%
Wartość sprzedanych towarów i materiałów.....	4 535 947	3 553 916	27,6%	12 527 058	9 265 699	35,2%
Koszty według rodzajów ogółem, w tym:	6 324 372	4 908 577	28,8%	17 565 854	13 014 746	35,0%
Pozycje ujęte w koszcie własnym sprzedaży.....	5 282 407	4 080 600	29,5%	14 577 958	10 660 472	36,7%
Pozycje ujęte w kosztach sprzedaży i marketingu.....	989 032	785 586	25,9%	2 857 766	2 241 898	27,5%
Pozycje ujęte w kosztach ogólnego zarządu.....	47 025	39 784	18,2%	120 279	103 815	15,9%
Zmiana stanu produktów.....	5 908	2 607	126,6%	9 851	8 561	15,1%

Łączne koszty wzrosły o 1 415,8 mln PLN, czyli o 28,8%, do 6 324,4 mln PLN w III kw. 2023 r. w porównaniu z 4 908,6 mln PLN w III kw. 2022 r., głównie w rezultacie wzrostu: (i) wartości sprzedanych towarów i materiałów (o 982,0 mln PLN), (ii) zużycia materiałów i energii (o 159,5 mln PLN) oraz (iii) kosztu świadczeń pracowniczych (o 167,4 mln PLN). Wzrost ten był spowodowany głównie ekspansją sieci sklepów Dino oraz rosnącą sprzedażą w istniejącej sieci sklepów (LfL).

Koszty świadczeń pracowniczych wzrosły o 167,4 mln PLN, czyli o 30,9%, do 708,9 mln PLN w III kw. 2023 r. w porównaniu z 541,6 mln PLN w III kw. 2022 r. Wzrost ten wynikał przede wszystkim ze wzrostu liczby pracowników Grupy Dino z 35 652 na dzień 30 września 2022 r. do 40 320 na dzień 30 września 2023 r., w związku ze zwiększeniem skali działalności Grupy Dino i związaną z tym ekspansją sieci sklepów Dino oraz rosnącą sprzedażą w istniejącej sieci sklepów (LfL) oraz ze wzrostu średniego wynagrodzenia w Grupie Dino.

Zużycie materiałów i energii wzrosło o 159,5 mln PLN, czyli o 34,7%, do 618,8 mln PLN w III kw. 2023 r. w porównaniu z 459,3 mln PLN w III kw. 2022 roku. Wzrost ten był spowodowany zwiększeniem skali działalności Grupy Dino i związaną z tym ekspansją sieci sklepów Dino oraz rosnącą sprzedażą w istniejącej sieci sklepów (LfL), a także wzrostem cen materiałów i energii elektrycznej.

Usługi obce, które obejmowały w szczególności usługi transportowe oraz usługi serwisowe, wzrosły o 54,5 mln PLN, czyli o 33,6%, do 217,0 mln PLN w III kw. 2023 r. w porównaniu ze 162,4 mln PLN w III kw. 2022 roku. Wzrost ten był spowodowany zwiększeniem skali działalności Grupy Dino i związaną z tym ekspansją sieci sklepów Dino oraz rosnącą sprzedażą w istniejącej sieci sklepów (LfL), a także inflacją cen usług obcych.

Koszty finansowe

Koszty finansowe Grupy Dino spadły o 3,7 mln PLN, tj. o 8,8%, do 37,9 mln PLN w III kw. 2023 roku w porównaniu z 41,5 mln PLN w III kw. 2022 roku. Spadek ten wynikał ze spadku poziomu zadłużenia.

Bilans – aktywa

Poniższa tabela przedstawia wybrane pozycje bilansu.

(w tys. PLN)	30.09.2023	30.06.2023	31.12.2022	30.09.2022	Zmiana 30.09.23 / 31.12.22	Zmiana 30.09.23 / 30.09.22
Rzeczowe aktywa trwałe	6 638 146	6 417 838	6 070 032	5 791 292	9,4%	14,6%
Aktywa z tytułu prawa do użytkowania	100 417	108 249	105 116	124 850	-4,5%	-19,6%
Aktywa niematerialne	92 409	93 767	94 737	95 872	-2,5%	-3,6%
Aktywa z tytułu podatku odroczonego	25 473	25 227	26 468	26 939	-3,8%	-5,4%
Aktywa trwałe razem	6 856 445	6 645 081	6 296 353	6 038 953	8,9%	13,5%
Zapasy	1 973 446	1 957 737	1 978 778	1 558 025	-0,3%	26,7%
Należności z tytułu dostaw i usług oraz pozostałe	197 293	220 004	274 872	135 170	-28,2%	46,0%
Pozostałe aktywa niefinansowe	90 670	103 928	69 096	68 946	31,2%	31,5%
Pozostałe aktywa finansowe	1 251	1 162	1 242	1 332	0,7%	-6,1%
Środki pieniężne i ich ekwiwalenty	638 571	479 168	382 718	465 446	66,9%	37,2%
Aktywa obrotowe razem	2 901 231	2 761 999	2 706 706	2 228 919	7,2%	30,2%
SUMA AKTYWÓW	9 757 676	9 407 080	9 003 059	8 267 872	8,4%	18,0%

Suma aktywów wzrosła o 754,6 mln PLN, czyli o 8,4%, z 9 003,1 mln PLN na dzień 31 grudnia 2022 r. do 9 757,7 mln PLN na dzień 30 września 2023 r. W stosunku do 30 września 2022 r. suma aktywów zwiększyła się o 1 489,8 mln PLN, czyli o 18,0%. Na dzień 30 września 2023 r. głównymi składnikami sumy aktywów były: (i) rzeczowe aktywa trwałe (stanowiące 68,0%) oraz (ii) zapasy (stanowiące 20,2%).

Aktywa trwałe wzrosły o 560,1 mln PLN, czyli o 8,9%, z 6 296,4 mln PLN na dzień 31 grudnia 2022 r. do 6 856,4 mln PLN na dzień 30 września 2023 r. Wzrost ten był spowodowany głównie zwiększeniem rzeczowych aktywów trwałych, co z kolei było spowodowane głównie rozwojem sieci sprzedaży (nowe sklepy Dino) i nakładami inwestycyjnymi.

Aktywa obrotowe zwiększyły się o 194,5 mln PLN, czyli o 7,2%, z 2 706,7 mln PLN na dzień 31 grudnia 2022 r. do 2 901,2 mln PLN na dzień 30 września 2023 r. Wzrost był głównie spowodowany zwiększeniem stanu środków pieniężnych i ich ekwiwalentów o 255,9 mln PLN, co z kolei było spowodowane wzrostem skali działalności Grupy Dino.

Bilans – pasywa

Poniższa tabela przedstawia wybrane pozycje bilansu.

(w tys. PLN)	30.09.2023	30.06.2023	31.12.2022	30.09.2022	Zmiana 30.09.23 / 31.12.22	Zmiana 30.09.23 / 30.09.22
Kapitał własny	5 260 665	4 836 630	4 203 783	3 874 073	25,1%	35,8%
Kapitał podstawowy.....	9 804	9 804	9 804	9 804	0,0%	0,0%
Kapitał zapasowy.....	4 649 963	4 649 963	3 512 022	3 512 021	32,4%	32,4%
Zyski zatrzymane.....	593 398	169 363	674 457	344 748	-12,0%	72,1%
Pozostałe kapitały własne.....	7 500	7 500	7 500	7 500	0,0%	0,0%
Kapitał własny ogółem	5 260 665	4 836 630	4 203 783	3 874 073	25,1%	35,8%
Oprocentowane kredyty i pożyczki.....	533 064	597 808	690 862	815 121	-22,8%	-34,6%
Zobowiązania z tytułu leasingu (LT).....	35 677	37 213	34 673	36 636	2,9%	-2,6%
Pozostałe zobowiązania.....	90	120	120	120	-25,0%	-25,0%
Zobowiązania z tytułu wyemitowanych papierów wart. (LT).....	370 000	370 000	370 000	620 000	0,0%	-40,3%
Rezerwy na świadczenia pracownicze.....	5 794	5 794	5 794	4 827	0,0%	20,0%
Rezerwa z tytułu odroczonego podatku dochodowego.....	42 255	43 477	7 700	23 412	448,8%	80,5%
Zobowiązania długoterminowe razem	986 880	1 054 412	1 109 149	1 500 117	-11,0%	-34,2%
Zobowiązania z tytułu dostaw i usług oraz pozostałe zobowiązania .	2 707 649	2 726 956	2 794 077	2 375 970	-3,1%	14,0%
Bieżąca część oprocentowanych kredytów i pożyczek.....	334 768	364 475	410 157	346 105	-18,4%	-3,3%
Zobowiązania z tytułu leasingu (ST).....	16 166	17 166	17 893	21 130	-9,7%	-23,5%
Zobowiązania z tytułu wyemitowanych papierów wart (ST).....	260 387	259 993	260 947	8 553	-	2944,4%
Zobowiązania z tytułu podatku dochodowego.....	89 960	35 912	120 034	62 088	-25,1%	44,9%
Rozliczenia międzyokresowe (ST).....	100 236	110 571	86 054	77 892	16,5%	28,7%
Rezerwy na świadczenia pracownicze i pozostałe rezerwy.....	965	965	965	1 944	0,0%	-50,4%
Zobowiązania krótkoterminowe razem	3 510 131	3 516 038	3 690 127	2 893 682	-4,9%	21,3%
Zobowiązania razem	4 497 011	4 570 450	4 799 276	4 393 799	-6,3%	2,3%
SUMA PASYWÓW	9 757 676	9 407 080	9 003 059	8 267 872	8,4%	18,0%

Na dzień 30 września 2023 r. głównymi składnikami zobowiązań były: (i) zobowiązania z tytułu dostaw i usług oraz pozostałe zobowiązania stanowiące 60,2%; (ii) oprocentowane kredyty i pożyczki (część długoterminowa) stanowiące 11,9% oraz (iii) długoterminowe zobowiązania z tytułu wyemitowanych papierów wartościowych stanowiące 8,2%. Zobowiązania razem spadły o 302,3 mln PLN, czyli o 6,3%, z 4 799,3 mln PLN na dzień 31 grudnia 2022 r. do 4 497,0 mln PLN na dzień 30 września 2023 r., głównie w związku ze spadkiem poziomu zadłużenia.

Dług netto Grupy Dino² wyniósł 911,5 mln PLN na dzień 30 września 2023 r., co oznacza spadek o 490,3 mln PLN w stosunku do 31 grudnia 2022 r. Wskaźnik dług netto do wyniku EBITDA za ostatnie 12 miesięcy wyniósł 0,41x na dzień 30 września 2023 r. Na dzień 31 grudnia 2022 r. wskaźnik ten wynosił 0,76x.

² Definiowane jako oprocentowane kredyty i pożyczki oraz zobowiązania z tytułu leasingu + zobowiązania z tytułu wyemitowanych papierów wartościowych + bieżąca część oprocentowanych kredytów i pożyczek oraz zobowiązań z tytułu leasingu pomniejszone o środki pieniężne i ich ekwiwalenty.

Przepływy pieniężne

Poniższa tabela przedstawia wybrane pozycje sprawozdania z przepływów pieniężnych.

(w tys. PLN)	III kw. 2023	III kw. 2022	zmiana	I-III kw. 2023	I-III kw. 2022	zmiana
Środki pieniężne netto z działalności operacyjnej, w tym: ..	567 590	460 872	23,2%	1 458 241	909 753	60,3%
zysk brutto	523 544	419 207	24,9%	1 305 245	996 491	31,0%
amortyzacja.....	91 005	76 517	18,9%	262 844	219 373	19,8%
zmiana kapitału pracującego.....	(52 215)	(40 124)	30,1%	30 878	(213 108)	-
inne.....	5 256	5 272	-0,3%	(140 726)	(93 003)	51,3%
Środki pieniężne netto z działalności inwestycyjnej.....	(270 096)	(393 286)	-31,3%	(833 942)	(1 117 242)	-25,4%
Środki pieniężne netto z działalności finansowej	(138 091)	244 700	-	(368 446)	254 320	-
Zwiększenie netto stanu środków pieniężnych i ich ekwiwalentów	159 403	312 286	-	255 853	46 831	-

Grupa Dino wypracowała środki pieniężne netto z działalności operacyjnej w III kw. 2023 r. w kwocie 567,6 mln PLN. W III kw. 2022 r. przepływy te wyniosły 460,9 mln PLN.

Przepływy pieniężne netto z działalności inwestycyjnej wyniosły minus 270,1 mln PLN w III kw. 2023 r. i były o 31,3% mniejsze niż w III kw. 2022 r. Poziom nakładów inwestycyjnych związany jest przede wszystkim z rozwojem sieci o nowe markety Dino. Ponadto w III kw. 2023 r. trwała budowa dziewiątego centrum dystrybucyjnego Spółki w miejscowości Bolewicko w województwie wielkopolskim.

2.1.3. Czynniki, które będą miały wpływ na działalność i wyniki Dino

Zarząd Dino ocenia, że na działalność i wyniki Grupy Dino do końca 2023 roku, a także w kolejnych kwartałach, mogą mieć wpływ następujące czynniki:

- tempo otwierania nowych sklepów przez Dino Polska i towarzyszące temu nakłady inwestycyjne; priorytety Zarządu Spółki dotyczące kolejnych kwartałów obejmują prowadzenie restrykcyjnej selekcji lokalizacji pod nowe sklepy Dino w celu utrzymania inflacji kosztów budowy sklepów na możliwie najniższym poziomie, przy jednoczesnym ograniczaniu korzystania z finansowania dłużnego; Zarząd Spółki oczekuje, że w 2023 r. całkowita liczba sklepów Dino wzrośnie o niskich kilkanaście procent w stosunku do liczby sklepów z końca 2022 r.; w 2024 r. spodziewane jest podobne tempo wzrostu sieci;
- rosnące ceny towarów i usług konsumpcyjnych, które mogą w negatywny sposób przekładać się na siłę nabywczą konsumentów i ich skłonność do wydawania pieniędzy, a tym samym na wartość sprzedaży w sklepach Dino;
- sytuacja makroekonomiczna w Polsce, a także wzrost wynagrodzenia minimalnego i funkcjonowanie programów socjalnych chroniących dochody rozporządzałe konsumentów i wydatki na konsumpcję dóbr podstawowej potrzeby;
- rosnące koszty prowadzenia działalności operacyjnej, które w obliczu wolniejszego tempa wzrostu przychodów Grupy Dino Polska mogą wywierać presję na rentowność Grupy.

Szczególnym czynnikiem, który może wpływać na działalność Dino Polska w kolejnych kwartałach jest wojna w Ukrainie. Choć Dino Polska nie prowadzi działalności poza granicami Polski, nie zaopatruje się w produkty w Rosji, a produkty z Ukrainy stanowią małą część sprzedaży i tym samym, na Datę Raportu, nie stwierdza się istotnego bezpośredniego wpływu wojny na działalność Spółki, to nie można wykluczyć, że w wyniku eskalacji konfliktu militarnego, jego wpływu na gospodarkę Ukrainy oraz w wyniku sankcji nałożonych na Rosję, będzie dochodzić do zaburzeń na międzynarodowych rynkach towarów rolnych i innych surowców. To z kolei może zwiększać presję na wzrost kosztów produkcji żywności, które to koszty mogą być następnie przenoszone na sieci handlowe, a także może to wpłynąć na dalszy, ogólny wzrost kosztów działalności operacyjnej producentów żywności i podmiotów zajmujących się jej dystrybucją. Ewentualny wpływ konfliktu militarnego, w kraju sąsiadującym z Polską, na nastroje polskich konsumentów, w przypadku działalności Dino Polska może być minimalizowany przez fakt, że sklepy Dino zajmują się dystrybucją żywności, czyli produktów podstawowej potrzeby. W celu przeciwdziałania ryzykom związanym z wojną w Ukrainie Dino Polska podejmuje inicjatywy ukierunkowane na poszerzanie bazy producentów żywności, z którymi współpracuje oraz na wzmacnianie relacji z dostawcami.

Z racji niepewności co do przyszłych warunków gospodarczych oczekiwania i przewidywania Zarządu są obarczone wysoką dozą niepewności.

2.2. Akcjonariusze Spółki i akcje w posiadaniu osób zarządzających i nadzorujących

Na Datę Raportu kapitał zakładowy Spółki wynosi 9 804 000 PLN i dzieli się na 98 040 000 akcji zwykłych na okaziciela serii A, o wartości nominalnej 0,10 PLN każda. W Spółce nie istnieją akcje dające specjalne uprawnienia kontrolne. Nie istnieją też żadne ograniczenia dotyczące wykonywania prawa głosu i przenoszenia praw własności akcji Dino.

Struktura akcjonariatu „DINO POLSKA” S.A. wg stanu na Datę Raportu.

	Liczba akcji oraz liczba głosów na walnym zgromadzeniu	Udział w kapitale zakładowym i w głosach na walnym zgromadzeniu
Tomasz Biernacki wraz z podmiotem zależnym ³	50 160 000	51,16%
Pozostali akcjonariusze	47 880 000	48,84%

Na Datę Raportu, według najlepszej wiedzy Spółki, posiadaczem akcji Dino, stanowiących – bezpośrednio lub pośrednio – co najmniej 5% liczby głosów na walnym zgromadzeniu, był jedynie Tomasz Biernacki, przewodniczący Rady Nadzorczej Dino Polska.

Na Datę Raportu Michał Krauze, Członek Zarządu Spółki posiadał 30 000 akcji Spółki. W stosunku do stanu na dzień publikacji raportu za I półrocze 2023 r. liczba akcji posiadanych przez Michała Krauze nie zmieniła się. Izabela Biadała, Członek Zarządu posiadała na Datę Raportu 80 akcji Spółki (bez zmian w stosunku do stanu na dzień publikacji raportu za I półrocze 2023 r.). Piotr Ścigała, Członek Zarządu nie posiadał akcji Spółki na Datę Raportu, ani na dzień publikacji raportu za I półrocze 2023 r.

Spśród członków Rady Nadzorczej akcje Dino na Datę Raportu posiadali: Tomasz Biernacki (Przewodniczący Rady Nadzorczej) – zgodnie z danymi zawartymi w tabeli powyżej (bez zmian w stosunku do stanu na dzień publikacji raportu za I półrocze 2023 r.), Eryk Bajer wraz z podmiotem kontrolowanym (Członek Rady Nadzorczej) – 36 307 akcji (wzrost o 4 153 akcje w stosunku do stanu na dzień publikacji raportu za I półrocze 2023 r.) oraz Sławomir Jakszuk (Członek Rady Nadzorczej) – 1 600 akcji (bez zmian w stosunku do stanu na dzień publikacji raportu za I półrocze 2023 r.).

2.3. Segmenty operacyjne

Grupa Kapitałowa „DINO POLSKA” S.A. funkcjonuje w jednym sektorze biznesowym, posiada jeden segment operacyjny i sprawozdawczy w postaci sprzedaży w sieci detalicznej. Przychody dzielą się ze względu na grupę produktową. Zarząd Spółki nie dokonuje analizy wyników w ramach poszczególnych grup produktowych z wykorzystaniem alokacji kosztów bezpośrednich oraz uzasadnionych kosztów pośrednich. Wyodrębniono tylko jeden segment operacyjny w związku z tym, że najmniejszym obszarem działalności, dla którego Zarząd analizuje wskaźnik dochodowości jest poziom Grupy Kapitałowej „DINO POLSKA” S.A. jak całość.

(w tys. PLN)	01.01.2023- 30.09.2023	01.01.2022- 30.09.2022
Przychody ze sprzedaży produktów i usług	2 229 906	1 563 003
Przychody ze sprzedaży towarów i materiałów	16 738 396	12 545 716
Razem	18 968 302	14 108 719

³ BT Kapitał Sp. z o.o., podmiot zależny od Tomasza Biernackiego, posiada 160 tys. akcji Spółki.

3. SKONSOLIDOWANE SKRÓCONE SPRAWOZDANIE FINANSOWE GRUPY KAPITAŁOWEJ „DINO POLSKA” S.A.

3.1. Skrócony skonsolidowany rachunek zysków i strat

za okres od dnia 1 stycznia 2023 roku do 30 września 2023 roku (w tys. PLN)

<i>(w tysiącach złotych)</i>	01.01.2023- 30.09.2023	01.01.2022- 30.09.2022	01.07.2023- 30.09.2023	01.07.2022- 30.09.2022
Przychody ze sprzedaży	18 968 302	14 108 719	6 875 330	5 367 782
Koszt własny sprzedaży	(14 577 958)	(10 660 472)	(5 282 407)	(4 080 600)
Zysk brutto ze sprzedaży	4 390 344	3 448 247	1 592 923	1 287 182
Pozostałe przychody operacyjne	9 736	7 647	3 361	2 264
Koszty sprzedaży i marketingu	(2 857 766)	(2 241 898)	(989 032)	(785 586)
Koszty ogólnego zarządu	(120 279)	(103 815)	(47 025)	(39 784)
Pozostałe koszty operacyjne	(5 734)	(10 091)	(1 732)	(4 552)
Zysk z działalności operacyjnej	1 416 301	1 100 090	558 495	459 524
Przychody finansowe	7 697	2 505	2 906	1 213
Koszty finansowe	(118 753)	(106 104)	(37 857)	(41 530)
Zysk brutto	1 305 245	996 491	523 544	419 207
Podatek dochodowy	(248 363)	(192 608)	(99 509)	(79 837)
Zysk netto	1 056 882	803 883	424 035	339 370
Zysk przypadający:				
Akcjonariuszom jednostki dominującej	1 056 882	803 883	424 035	339 370
Zysk na jedną akcję:				
– podstawowy z zysku przypadający akcjonariuszom jednostki dominującej	10,78	8,20	4,33	3,46
– rozwodniony z zysku przypadający akcjonariuszom jednostki dominującej	10,78	8,20	4,33	3,46

3.2. Skrócone skonsolidowane sprawozdanie z całkowitych dochodów

za okres od dnia 1 stycznia 2023 roku do 30 września 2023 roku (w tys. PLN)

<i>(w tysiącach złotych)</i>	<u>01.01.2023-</u> <u>30.09.2023</u>	<u>01.01.2022-</u> <u>30.09.2022</u>	<u>01.07.2023-</u> <u>30.09.2023</u>	<u>01.07.2022-</u> <u>30.09.2022</u>
Zysk netto za okres sprawozdawczy	1 056 882	803 883	424 035	339 370
<i>Pozycje nie podlegające przeklasyfikowaniu do zysku w kolejnych okresach sprawozdawczych:</i>				
Inne całkowite dochody netto nie podlegające przeklasyfikowaniu do zysku/(straty) w kolejnych okresach sprawozdawczych	-	-	-	-
Inne całkowite dochody netto	-	-	-	-
Całkowity dochód w okresie sprawozdawczym	1 056 882	803 883	424 035	339 370
Całkowity dochód przypadający:				
Akcjonariuszom jednostki dominującej	1 056 882	803 883	424 035	339 370

3.3. Skrócone skonsolidowane sprawozdanie z sytuacji finansowej

na dzień 30 września 2023 roku (w tys. PLN)

(w tysiącach złotych)

	30.09.2023	30.06.2023	31.12.2022	30.09.2022
AKTYWA				
Rzeczowe aktywa trwałe	6 638 146	6 417 838	6 070 032	5 791 292
Aktywa z tytułu prawa do użytkowania	100 417	108 249	105 116	124 850
Aktywa niematerialne	92 409	93 767	94 737	95 872
Aktywa z tytułu podatku odroczonego	25 473	25 227	26 468	26 939
Aktywa trwale razem	6 856 445	6 645 081	6 296 353	6 038 953
Zapasy	1 973 446	1 957 737	1 978 778	1 558 025
Należności z tytułu dostaw i usług oraz pozostałe należności	197 293	220 004	274 872	135 170
Pozostałe aktywa niefinansowe	90 670	103 928	69 096	68 946
Pozostałe aktywa finansowe	1 251	1 162	1 242	1 332
Środki pieniężne i ich ekwiwalenty	638 571	479 168	382 718	465 446
Aktywa obrotowe razem	2 901 231	2 761 999	2 706 706	2 228 919
SUMA AKTYWÓW	9 757 676	9 407 080	9 003 059	8 267 872
PASYWA				
Kapitał własny (przypadający akcjonariuszom jednostki dominującej)	5 260 665	4 836 630	4 203 783	3 874 073
Kapitał podstawowy	9 804	9 804	9 804	9 804
Kapitał zapasowy	4 649 963	4 649 963	3 512 022	3 512 021
Zyski zatrzymane	593 398	169 363	674 457	344 748
Pozostałe kapitały własne	7 500	7 500	7 500	7 500
Udziały niekontrolujące	-	-	-	-
Kapitał własny ogółem	5 260 665	4 836 630	4 203 783	3 874 073
Kredyty i pożyczki	533 064	597 808	690 862	815 121
Zobowiązania z tytułu leasingu	35 677	37 213	34 673	36 636
Zobowiązania z tytułu wyemitowanych papierów wartościowych	370 000	370 000	370 000	620 000
Pozostałe zobowiązania	90	120	120	120
Rezerwy na świadczenia pracownicze	5 794	5 794	5 794	4 827
Rezerwa z tytułu odroczonego podatku dochodowego	42 255	43 477	7 700	23 412
Zobowiązania długoterminowe razem	986 880	1 054 412	1 109 149	1 500 117
Zobowiązania z tytułu dostaw i usług oraz pozostałe zobowiązania	2 707 649	2 726 956	2 794 077	2 375 970
Kredyty i pożyczki	334 768	364 475	410 157	346 105
Zobowiązania z tytułu leasingu	16 166	17 166	17 893	21 130
Zobowiązania z tytułu wyemitowanych papierów wartościowych	260 387	259 993	260 947	8 553
Zobowiązania z tytułu podatku dochodowego	89 960	35 912	120 034	62 088
Rozliczenia międzyokresowe	100 236	110 571	86 054	77 892
Rezerwy na świadczenia pracownicze	965	965	965	1 944
Zobowiązania krótkoterminowe razem	3 510 131	3 516 038	3 690 127	2 893 682
Zobowiązania razem	4 497 011	4 570 450	4 799 276	4 393 799
SUMA PASYWÓW	9 757 676	9 407 080	9 003 059	8 267 872

3.4. Skrócone skonsolidowane sprawozdanie z przepływów pieniężnych

za okres od dnia 1 stycznia 2023 roku do 30 września 2023 roku (w tys. PLN)

(w tysiącach złotych)	01.01.2023- 30.09.2023	01.01.2022- 30.09.2022	01.07.2023- 30.09.2023	01.07.2022- 30.09.2022
Przepływy środków pieniężnych z działalności operacyjnej				
Zysk brutto	1 305 245	996 491	523 544	419 207
<i>Korekty o pozycje:</i>				
Amortyzacja	152 996	(86 738)	44 046	41 665
(Zysk)/strata na działalności inwestycyjnej	262 844	219 373	91 005	76 517
Zmiana stanu należności z tytułu dostaw i usług oraz pozostałych należności	4 282	7 884	1 279	3 663
Zmiana stanu zapasów	80 230	5 602	8 134	(13 082)
Zmiana stanu zobowiązań z wyjątkiem kredytów i pożyczek	5 332	(184 562)	(15 709)	(25 631)
Przychody z tytułu odsetek	(54 684)	(34 148)	(44 640)	(1 411)
Koszty z tytułu odsetek	(7 009)	(2 505)	(3 176)	(1 213)
Zmiana stanu rozliczeń międzyokresowych	118 637	105 595	37 814	41 395
Podatek dochodowy zapłacony	(13 646)	(3 896)	16 251	1 112
Środki pieniężne netto z działalności operacyjnej	(242 990)	(200 081)	(46 912)	(39 685)
Przepływy środków pieniężnych z działalności inwestycyjnej				
Sprzedaż rzeczowych aktywów trwałych i aktywów niematerialnych	1 458 241	909 753	567 590	460 872
Nabycie rzeczowych aktywów trwałych i aktywów niematerialnych	5 108	4 883	4 284	3 059
Odsetki otrzymane	(846 049)	(1 124 627)	(277 466)	(397 703)
Splata udzielonych pożyczek	7 009	2 505	3 176	1 213
Udzielenie pożyczek	1 373	1 267	441	458
Środki pieniężne netto z działalności inwestycyjnej	(1 383)	(1 270)	(531)	(313)
Przepływy środków pieniężnych z działalności finansowej				
Płatności zobowiązań z tytułu leasingu	(368 446)	254 320	(138 091)	244 700
Wpływy z tytułu zaciągnięcia kredytów	(17 182)	(22 127)	(5 432)	(7 086)
Splata kredytów	46 160	640 865	70	256 148
Wykup dłużnych papierów wartościowych	(279 347)	(258 823)	(94 521)	(132 967)
Odsetki zapłacone	-	(170 000)	-	-
Środki pieniężne netto z działalności finansowej	(118 077)	(105 595)	(38 208)	(41 395)
Zwiększenie netto stanu środków pieniężnych i ich ekwiwalentów	(368 446)	254 320	(138 091)	244 700
Środki pieniężne na początek okresu	255 853	46 831	159 403	312 286
Środki pieniężne na koniec okresu	382 718	418 615	479 168	153 160
	638 571	465 446	638 571	465 446

3.5. Skrócone skonsolidowane zestawienie zmian w kapitale własnym

za okres od dnia 1 stycznia 2023 roku do 30 września 2023 roku (w tys. PLN)

(w tysiącach złotych)

	Przypadający akcjonariuszom jednostki dominującej				
	Kapitał podstawowy	Kapitał zapasowy	Zyski zatrzymane	Pozostałe kapitały własne	Razem
Na dzień 1 stycznia 2022 roku	9 804	2 707 720	345 166	7 500	3 070 190
Zysk netto za okres 9 miesięcy 2022	-	-	803 883	-	803 883
Inne całkowite dochody netto za okres 9 miesięcy 2022	-	-	-	-	-
<i>Całkowity dochód za rok</i>	-	-	803 883	-	803 883
Podział wyniku finansowego za rok 2021	-	804 301	(804 301)	-	-
Na dzień 30 września 2022 roku	9 804	3 512 021	344 748	7 500	3 874 073
Na dzień 1 stycznia 2022 roku	9 804	2 707 720	345 166	7 500	3 070 190
Zysk netto za rok 2022	-	-	1 132 087	-	1 132 087
Inne całkowite dochody netto za rok 2022	-	-	1 506	-	1 506
<i>Całkowity dochód za rok</i>	-	-	1 133 593	-	1 133 593
Podział wyniku finansowego za rok 2021	-	804 302	(804 302)	-	-
Na dzień 31 grudnia 2022 roku	9 804	3 512 022	674 457	7 500	4 203 783
Na dzień 1 stycznia 2023 roku	9 804	3 512 022	674 457	7 500	4 203 783
Zysk netto za okres 9 miesięcy 2023	-	-	1 056 882	-	1 056 882
Inne całkowite dochody netto za okres 9 miesięcy 2023	-	-	-	-	-
<i>Całkowity dochód za rok</i>	-	-	1 056 882	-	1 056 882
Podział wyniku finansowego za rok 2022	-	1 137 941	(1 137 941)	-	-
Na dzień 30 września 2023 roku	9 804	4 649 963	593 398	7 500	5 260 665

4. JEDNOSTKOWE SKRÓCONE SPRAWOZDANIE FINANSOWE „DINO POLSKA” S.A.

4.1. Wybrane jednostkowe dane finansowe

	w tys. PLN		w tys. EUR*	
	01.01.2023- 30.09.2023	01.01.2022- 30.09.2022	01.01.2023- 30.09.2023	01.01.2022- 30.09.2022
Przychody ze sprzedaży	18 960 147	14 067 190	4 142 212	3 000 680
Zysk z działalności operacyjnej	1 213 106	913 244	265 027	194 805
Zysk brutto	1 112 811	801 250	243 115	170 915
Zysk netto	900 297	647 284	196 687	138 073
Liczba akcji (w szt.)	98 040 000	98 040 000	98 040 000	98 040 000
Podstawowy / rozwodniony zysk na akcję w PLN, EUR	9,18	6,60	2,01	1,41
Przepływy środków pieniężnych z działalności operacyjnej	1 264 481	747 682	276 250	159 488
Przepływy środków pieniężnych z działalności inwestycyjnej	(1 041 040)	(874 818)	(227 435)	(186 608)
Przepływy środków pieniężnych z działalności finansowej	54 419	189 227	11 889	40 364
Zmiana netto stanu środków pieniężnych i ich ekwiwalentów	277 860	62 091	60 704	13 245

* w przypadku danych w EUR wykorzystano średnią arytmetyczną kursów ogłoszonych przez Narodowy Bank Polski dla EUR obowiązujących na ostatni dzień każdego miesiąca w danym okresie sprawozdawczym:

- średnia kursów NBP za I-III kwartał 2023 roku: 4,5773
- średnia kursów NBP za I-III kwartał 2022 roku: 4,6880

	w tys. PLN		w tys. EUR*	
	30.09.2023	31.12.2022	30.09.2023	31.12.2022
Aktywa razem	9 027 504	8 301 811	1 947 429	1 770 147
Aktywa trwałe razem	5 950 843	5 454 529	1 283 727	1 163 037
Aktywa obrotowe razem	3 076 661	2 847 282	663 703	607 109
Kapitał własny	4 102 307	3 202 010	884 957	682 746
Kapitał podstawowy	9 804	9 804	2 115	2 090
Zobowiązania długoterminowe	787 139	911 067	169 803	194 261
Zobowiązania krótkoterminowe	3 891 662	4 011 985	839 516	855 452

* w przypadku danych w EUR wykorzystano średnie kursy EUR/PLN publikowane przez Narodowy Bank Polski:

- kurs średni NBP na dzień 30 września 2023 roku: 4,6356
- kurs średni NBP na dzień 31 grudnia 2022 roku: 4,6899

4.2. Skrócony jednostkowy rachunek zysków i strat

za okres od dnia 1 stycznia 2023 do 30 września 2023 roku (w tys. PLN)

<i>(w tysiącach złotych)</i>	01.01.2023- 30.09.2023	01.01.2022- 30.09.2022	01.07.2023- 30.09.2023	01.07.2022- 30.09.2022
A. Przychody netto ze sprzedaży i zrównane z nimi, w tym:	18 960 147	14 067 190	6 863 786	5 350 521
I. Przychody netto ze sprzedaży produktów	97 193	35 098	33 597	12 292
IV. Przychody netto ze sprzedaży towarów i materiałów	18 862 954	14 032 092	6 830 189	5 338 229
B. Koszty działalności operacyjnej	17 749 706	13 151 382	6 383 449	4 959 029
I. Amortyzacja	204 983	169 525	70 987	59 426
II. Zużycie materiałów i energii	338 354	245 140	110 604	88 880
III. Usługi obce	706 359	574 066	273 980	201 925
IV. Podatki i opłaty	329 942	240 546	116 729	87 705
V. Wynagrodzenia	1 529 278	1 154 476	529 636	397 658
VI. Ubezpieczenia społeczne i inne świadczenia	351 169	274 348	123 670	99 095
VII. Pozostałe koszty rodzajowe	79 693	55 053	31 061	22 725
VIII. Wartość sprzedanych towarów i materiałów	14 209 928	10 438 228	5 126 782	4 001 615
C. Zysk/ (strata) ze sprzedaży (A – B)	1 210 441	915 808	480 337	391 492
D. Pozostałe przychody operacyjne	8 334	6 546	2 767	1 993
E. Pozostałe koszty operacyjne	5 669	9 110	1 686	4 147
F. Zysk/ (strata) z działalności operacyjnej (C+D-E)	1 213 106	913 244	481 418	389 338
G. Przychody finansowe	23 606	3 654	9 150	1 466
H. Koszty finansowe	123 901	115 648	40 339	37 120
I. Zysk/ (strata) brutto (F + G - H)	1 112 811	801 250	450 229	353 684
J. Podatek dochodowy	212 514	153 966	86 263	67 659
K. Pozostałe obowiązkowe zmniejszenia zysku (zwiększenia straty)	-	-	-	-
L. Zysk/ (strata) netto (I – J - K)	900 297	647 284	363 966	286 025

4.3. Skrócony jednostkowy bilans

na dzień 30 września 2023 roku (w tys. PLN)

(w tysiącach złotych)

	30.09.2023	30.06.2023	31.12.2022	30.09.2022
Aktywa				
A. Aktywa trwałe	5 950 843	5 788 520	5 454 529	5 264 164
I. Wartości niematerialne i prawne	15 221	16 743	18 880	20 101
II. Rzeczowe aktywa trwałe	5 067 823	4 912 335	4 590 202	4 406 317
III. Należności długoterminowe	-	-	-	-
IV. Inwestycje długoterminowe	755 831	755 831	755 831	755 831
V. Długoterminowe rozliczenia międzyokresowe	111 968	103 611	89 616	81 915
B. Aktywa obrotowe	3 076 661	2 918 063	2 847 282	2 190 432
I. Zapasy	1 890 263	1 866 203	1 918 269	1 502 362
II. Należności krótkoterminowe	251 728	271 536	335 969	168 089
III. Inwestycje krótkoterminowe	908 842	731 451	587 673	497 256
IV. Krótkoterminowe rozliczenia międzyokresowe	25 828	48 873	5 371	22 725
C. Należne wpłaty na kapitał (fundusz) podstawowy	-	-	-	-
D. Udziały (akcje) własne	-	-	-	-
Aktywa razem	9 027 504	8 706 583	8 301 811	7 454 596

(w tysiącach złotych)

	30.09.2023	30.06.2023	31.12.2022	30.09.2022
Pasywa				
A. Kapitał (fundusz) własny	4 102 307	3 738 341	3 202 010	2 954 708
I. Kapitał (fundusz) podstawowy	9 804	9 804	9 804	9 804
II. Kapitał (fundusz) zapasowy	3 161 858	3 161 858	2 267 272	2 267 272
III. Kapitał (fundusz) z aktualizacji wyceny	-	-	-	-
IV. Pozostałe kapitały (fundusze) rezerwowe	-	-	-	-
V. Zysk (strata) z lat ubiegłych	-	-	-	-
VI. Zysk (strata) netto	900 297	536 331	894 586	647 284
VII. Pozostałe składniki kapitałów własnych	30 348	30 348	30 348	30 348
VIII. Odpisy z zysku netto w ciągu roku obrotowego (wielkość ujemna)	-	-	-	-
B. Zobowiązania i rezerwy na zobowiązania	4 925 197	4 968 242	5 099 801	4 499 888
I. Rezerwy na zobowiązania	154 474	148 111	98 665	108 012
II. Zobowiązania długoterminowe	787 139	844 777	911 067	1 281 128
III. Zobowiązania krótkoterminowe	3 891 662	3 872 709	4 011 985	3 044 622
IV. Rozliczenia międzyokresowe	91 922	102 645	78 084	66 126
Pasywa razem	9 027 504	8 706 583	8 301 811	7 454 596

4.4. Skrócony jednostkowy rachunek przepływów pieniężnych

za okres od dnia 1 stycznia 2021 roku do 30 września 2023 roku (w tys. PLN)

<i>(w tysiącach złotych)</i>	<u>01.01.2023-</u> <u>30.09.2023</u>	<u>01.01.2022-</u> <u>30.09.2022</u>	<u>01.07.2023-</u> <u>30.09.2023</u>	<u>01.07.2022-</u> <u>30.09.2022</u>
A. Przepływy środków pieniężnych z działalności operacyjnej				
I. Zysk/ (strata) netto	900 297	647 284	363 966	286 025
II. Korekty razem	364 184	100 398	100 865	131 964
1. Amortyzacja	204 983	169 525	70 987	59 426
2. Zyski/ (straty) z tytułu różnic kursowych	-	-	-	-
3. Odsetki i udziały w zyskach (dywidendy)	100 398	97 089	30 605	34 755
4. Zysk/ (strata) z działalności inwestycyjnej	4 283	7 945	1 269	3 653
5. Zmiana stanu rezerw	55 809	40 358	6 363	5 935
6. Zmiana stanu zapasów	28 006	(158 059)	(24 060)	(12 680)
7. Zmiana stanu należności	80 837	14 940	11 280	(12 622)
8. Zmiana stanu zobowiązań krótkoterminowych, z wyjątkiem pożyczek i kredytów	(81 161)	(48 618)	456	60 960
9. Zmiana stanu rozliczeń międzyokresowych	(28 971)	(22 782)	3 965	(7 463)
III. Przepływy pieniężne netto z działalności operacyjnej (I±II)	1 264 481	747 682	464 831	417 989
B. Przepływy środków pieniężnych z działalności inwestycyjnej				
I. Wpływy	7 544	382 924	4 866	211 923
1. Zbycie wartości niematerialnych i prawnych oraz rzeczowych aktywów trwałych	1 634	21 257	608	4 031
3. Z aktywów finansowych, w tym:	5 910	361 667	4 258	207 892
a) w jednostkach powiązanych	1 500	360 919	1 500	207 442
b) w pozostałych jednostkach	4 410	748	2 758	450
- odsetki	4 410	748	2 758	450
II. Wydatki	(776 584)	(1 257 742)	(253 697)	(583 118)
1. Nabycie wartości niematerialnych i prawnych oraz rzeczowych aktywów trwałych	(696 784)	(997 786)	(213 397)	(344 331)
3. Na aktywa finansowe, w tym:	(79 800)	(259 956)	(40 300)	(238 787)
a) w jednostkach powiązanych	(79 800)	(259 956)	(40 300)	(238 787)
III. Przepływy pieniężne netto z działalności inwestycyjnej (I±II)	(769 040)	(874 818)	(248 831)	(371 195)
C. Przepływy środków pieniężnych z działalności finansowej				
I. Wpływy	54 419	673 312	8 329	425 595
1. Wpływy netto z wydania udziałów (emisji akcji) i innych instrumentów kapitałowych oraz dopłat do kapitału	-	-	-	-
2. Kredyty i pożyczki	54 233	503 312	8 143	255 595
3. Emisja dłużnych papierów wartościowych	-	170 000	-	170 000
4. Inne wpływy finansowe	186	-	186	-
II. Wydatki	(321 594)	(484 085)	(92 329)	(134 749)
4. Spłaty kredytów i pożyczek	(179 883)	(189 115)	(59 984)	(95 005)
5. Wykup dłużnych papierów wartościowych	-	(170 000)	-	-
6. Z tytułu innych zobowiązań finansowych	-	-	-	-
7. Płatności zobowiązań z tytułu umów leasingu finansowego	(2 602)	(10 189)	(580)	(2 907)
8. Odsetki	(103 036)	(97 574)	(33 907)	(35 356)
9. Inne wydatki finansowe	(36 073)	(17 207)	2 142	(1 481)
III. Przepływy pieniężne netto z działalności finansowej (I±II)	(267 175)	189 227	(84 000)	290 846
D. Przepływy pieniężne netto razem (A.III±B.III±C.III)	228 266	62 091	132 000	337 640
E. Bilansowa zmiana stanu środków pieniężnych, w tym	228 266	62 091	132 000	337 640
F. Środki pieniężne na początek okresu	342 029	380 269	438 295	104 720
G. Środki pieniężne na koniec okresu (F±D), w tym	570 295	442 360	570 295	442 360
- o ograniczonej możliwości dysponowania	76	811	-	716

4.5. Skrócone jednostkowe zestawienie zmian w kapitale własnym

za okres od dnia 1 stycznia 2023 roku do 30 września 2023 roku (w tys. PLN)

<i>(w tysiącach złotych)</i>	<u>01.01.2023- 30.09.2023</u>	<u>01.01.2022- 31.12.2022</u>	<u>01.01.2022- 30.09.2022</u>
I. Kapitał (fundusz) własny na początek okresu (BO)	3 202 010	2 307 424	2 307 424
I.a. Kapitał (fundusz) własny na początek okresu (BO), po korektach	3 202 010	2 307 424	2 307 424
1. Kapitał (fundusz) podstawowy na początek okresu	9 804	9 804	9 804
1.1. Zmiany kapitału (funduszu) podstawowego	-	-	-
1.2. Kapitał (fundusz) podstawowy na koniec okresu	9 804	9 804	9 804
2. Kapitał (fundusz) zapasowy na początek okresu	2 267 272	1 676 055	1 676 055
2.1. Zmiany kapitału (funduszu) zapasowego	894 586	591 217	591 217
a) zwiększenie	894 586	591 217	591 217
- podziału zysku	894 586	591 217	591 217
b) zmniejszenie	-	-	-
2.2. Stan kapitału (funduszu) zapasowego na koniec okresu	3 161 858	2 267 272	2 267 272
3. Kapitał (fundusz) z aktualizacji wyceny na początek okresu	-	-	-
3.1. Zmiany kapitału (funduszu) z aktualizacji wyceny	-	-	-
3.2. Kapitał (fundusz) z aktualizacji wyceny na koniec okresu	-	-	-
4. Pozostałe kapitały (fundusze) rezerwowe na początek okresu	-	-	-
4.1. Zmiany pozostałych kapitałów (funduszy) rezerwowych	-	-	-
4.2. Pozostałe kapitały (fundusze) rezerwowe na koniec okresu	-	-	-
5. Zysk/ (strata) z lat ubiegłych na początek okresu	894 586	591 217	591 217
5.1. Zysk z lat ubiegłych na początek okresu	894 586	591 217	591 217
5.2. Zysk z lat ubiegłych na początek okresu, po korektach	894 586	591 217	591 217
a) zwiększenie	-	-	-
b) zmniejszenie	(894 586)	(591 217)	(591 217)
- podział zysku - przeniesienie na kapitał zapasowy	(894 586)	(591 217)	(591 217)
5.3. Zysk z lat ubiegłych na koniec okresu	-	-	-
5.4. Strata z lat ubiegłych na początek okresu	-	-	-
5.5. Strata z lat ubiegłych na początek okresu, po korektach	-	-	-
a) zwiększenie	-	-	-
b) zmniejszenie	-	-	-
5.6. Strata z lat ubiegłych na koniec okresu	-	-	-
5.7. Zysk/ (strata) z lat ubiegłych na koniec okresu	-	-	-
6. Wynik netto	900 297	894 586	647 284
a) zysk netto	900 297	894 586	647 284
b) strata netto	-	-	-
c) odpisy z zysku	-	-	-
7. Pozostałe składniki kapitałów własnych na początek okresu	30 348	30 348	30 348
7.1 Zmiana pozostałych składników kapitałów własnych	-	-	-
7. Pozostałe składniki kapitałów własnych na koniec okresu	30 348	30 348	30 348
8. Odpisy z zysku netto w ciągu roku obrotowego (wielkość ujemna)	-	-	-
II. Kapitał (fundusz) własny na koniec okresu (BZ)	4 102 307	3 202 010	2 954 708
III. Kapitał (fundusz) własny, po uwzględnieniu proponowanego podziału zysku (pokrycia straty)	4 102 307	3 202 010	2 954 708

5. INFORMACJE DODATKOWE DO SPRAWOZDANIA FINANSOWEGO

5.1. Zasady przyjęte przy sporządzeniu śródrocznego sprawozdania kwartalnego

Sprawozdanie skonsolidowane

Prezentowane śródroczne (kwartalne) skrócone skonsolidowane sprawozdanie finansowe zostało sporządzone zgodnie:

- Międzynarodowym Standardem Rachunkowości 34 – Śródroczna sprawozdawczość finansowa oraz Międzynarodowymi Standardami Sprawozdawczości Finansowej (dalej „MSSF”) opublikowanymi w Rozporządzeniu Komisji (WE) nr 1725/2003 z dnia 29 września 2003 roku z późniejszymi zmianami,
- w zakresie nieuregulowanym powyższymi standardami zgodnie z wymogami ustawy 29 września 1994 roku o rachunkowości (Dz. U. z 2023 r. poz. 120) i wydanymi na jej podstawie przepisami wykonawczymi,
- zgodnie z wymogami określonymi w rozporządzeniu Ministra Finansów z dnia 19 lutego 2009 roku w sprawie informacji bieżących i okresowych przekazywanych przez emitentów papierów wartościowych (Dz. U. z 2009 r., Nr 33, poz. 259).

Stosowane zasady rachunkowości są takie same jak te, zgodnie z którymi sporządzono skonsolidowane sprawozdanie finansowe za rok 2022. Niniejsze śródroczne (kwartalne) skrócone skonsolidowane sprawozdanie finansowe zostało sporządzone przy założeniu kontynuowania działalności przez spółki wchodzące w skład Grupy w dającej się przewidzieć przyszłości. Śródroczne (skrócone) skonsolidowane sprawozdanie finansowe za okres od 1 stycznia 2023 roku do 30 września 2023 roku zostało sporządzone w złotych polskich z zaokrągleniem do tysiąca złotych (chyba, że zaznaczono inaczej).

Sprawozdanie jednostkowe

Prezentowane śródroczne (kwartalne) skrócone jednostkowe sprawozdanie finansowe zostało sporządzone zgodnie z:

- przepisami ustawy 29 września 1994 roku o rachunkowości (Dz. U. z 2023 r. poz. 120) i wydanymi na jej podstawie przepisami wykonawczymi,
- zgodnie z wymogami określonymi w rozporządzeniu Ministra Finansów z dnia 19 lutego 2009 roku w sprawie informacji bieżących i okresowych przekazywanych przez emitentów papierów wartościowych (Dz. U. z 2009 r., Nr 33, poz. 259).

Stosowane zasady rachunkowości są takie same jak te, zgodnie z którymi sporządzono jednostkowe sprawozdanie finansowe za rok 2022. Niniejsze śródroczne (kwartalne) jednostkowe sprawozdanie finansowe zostało sporządzone przy założeniu kontynuowania działalności przez Spółkę w dającej się przewidzieć przyszłości. Śródroczne (skrócone) jednostkowe sprawozdanie finansowe za okres od 1 stycznia 2023 roku do 30 września 2023 roku zostało sporządzone w złotych polskich z zaokrągleniem do tysiąca złotych (chyba, że zaznaczono inaczej).

Różnice w wartości ujawnionych danych oraz istotne różnice dotyczące przyjętych zasad (polityki) rachunkowości pomiędzy sprawozdaniem finansowym sporządzonym zgodnie z polskimi zasadami rachunkowości, a sprawozdaniem finansowym, które zostałoby sporządzone zgodnie z MSSF

Spółka jest jednostką dominującą Grupy Kapitałowej, która ma obowiązek sporządzania skonsolidowanego sprawozdania finansowego zgodnie ze standardami MSSF przyjętymi przez UE. Grupa Kapitałowa, w której Spółka jest jednostką dominującą, sporządziła swoje pierwsze roczne skonsolidowane sprawozdanie finansowe zgodnie z MSSF przyjętymi przez UE za rok obrotowy zakończony 31 grudnia 2013 roku. Grupa wybrała 1 stycznia 2013 roku, jako dzień przejścia na MSSF.

Data przejścia przez Spółkę na MSSF nie może być definitywnie ustalona, ponieważ Spółka ani nie podjęła decyzji odnośnie tej daty, ani nie sporządziła swego pierwszego sprawozdania finansowego zgodnie z MSSF przyjętymi przez UE. Gdyby sprawozdanie finansowe było sporządzane zgodnie z MSSF, główne różnice pomiędzy zasadami rachunkowości przyjętymi dla załączonego sprawozdania a MSSF, przy założeniu, że dniem przejścia na MSSF jest 1 stycznia 2013 roku, dotyczyłyby w szczególności następujących obszarów:

- ustalenie wartości rezydualnej środków trwałych,
- wydzielenie komponentów oraz ustalenie odpisów amortyzacyjnych przez rzeczywiste okresy użytkowania,
- wycofanie naliczonych odpisów amortyzacyjnych dla znaków firmowych na dzień przejścia Grupy na MSSF,
- rozpoznanie środków trwałych oraz zobowiązań z tytułu leasingu wg MSSF16.

Prezentacja niektórych pozycji sprawozdań finansowych wg polskich zasad rachunkowości i MSSF może się różnić. Różnice w prezentacji nie będą miały wpływu na kapitał własny i wynik netto Spółki. Składniki poszczególnych pozycji sprawozdania finansowego, jak i zakres informacji dodatkowej do sprawozdania finansowego według polskich zasad rachunkowości i MSSF mogą różnić się w istotnym stopniu.

Zestawienie skutków ujawnionych różnic w obszarze zysku netto i kapitału własnego:

(w tysiącach złotych)

	<u>30.09.2023</u>
Kapitał własny wg PZR	4 102 307
Korekta amortyzacji z tytułu wartości rezydualnej	1 356
Korekta amortyzacji z tytułu wyodrębnienia komponentów	(12 481)
Korekta - amortyzacja znaków firmowych	9 182
Korekta - najem środków trwałych (MSSF 16)	(6 321)
Kapitał własny wg MSSF	4 094 043
Zysk netto wg PZR	900 297
Korekta amortyzacji z tytułu wartości rezydualnej	57
Korekta amortyzacji z tytułu wyodrębnienia komponentów	(2 268)
Korekta - amortyzacja znaków firmowych	781
Korekta - najem środków trwałych (MSSF 16)	1 765
Zyski/straty aktuarialne dotyczące świadczeń pracowniczych	-
Zysk netto wg MSSF	900 632
Inne całkowite dochody	-

Identyfikacja różnic i ich wycena wymaga dokonania szacunków i założeń, które wpływają na wykazane wielkości. Mimo, że przyjęte założenia i szacunki opierają się na najlepszej wiedzy Spółki, rzeczywiste wielkości mogą się różnić od przewidywanych. Niniejsza nota identyfikująca główne obszary różnic pomiędzy polskimi standardami rachunkowości a MSSF została sporządzona w oparciu o MSSF, które obowiązują na dzień 30 września 2023 roku i przy założeniu, że dniem przejścia na MSSF jest 1 stycznia 2013 roku. Ze względu na to, że wciąż trwają prace nad kolejnymi standardami oraz zmianami obecnych standardów istnieje możliwość, że standardy według których Spółka sporządzi swoje pierwsze sprawozdanie finansowe według MSSF będą się różniły od standardów zastosowanych do sporządzenia niniejszej noty. Założenie dotyczące daty, na którą ustalone by były wartości aktywów i zobowiązań w sprawozdaniu finansowym Spółki sporządzonym zgodnie z MSSF wynika z możliwości skorzystania przez Zarząd ze zwolnienia przewidzianego w paragrafie 24 MSSF 1, zgodnie z którym Spółka może przyjąć wartości wykazywane w skonsolidowanym sprawozdaniu finansowym zgodnym z MSSF jednostki dominującej na podstawie daty przejścia na stosowanie MSSF jednostki dominującej czyli 1 stycznia 2013 roku jednakże Zarząd Spółki może w każdej sytuacji zmienić tę decyzję i może przyjąć swą własną datę przejścia na stosowanie MSSF.

Ponadto, zgodnie z MSSF, tylko kompletne sprawozdanie finansowe, zawierające bilans, sprawozdanie z całkowitych dochodów i/lub rachunek zysków i strat, zestawienie zmian w kapitale, rachunek przepływów pieniężnych wraz z danymi porównywalnymi i notami objaśniającymi może przedstawiać w sposób rzetelny sytuację finansową, wyniki działalności i przepływy pieniężne zgodnie z MSSF.

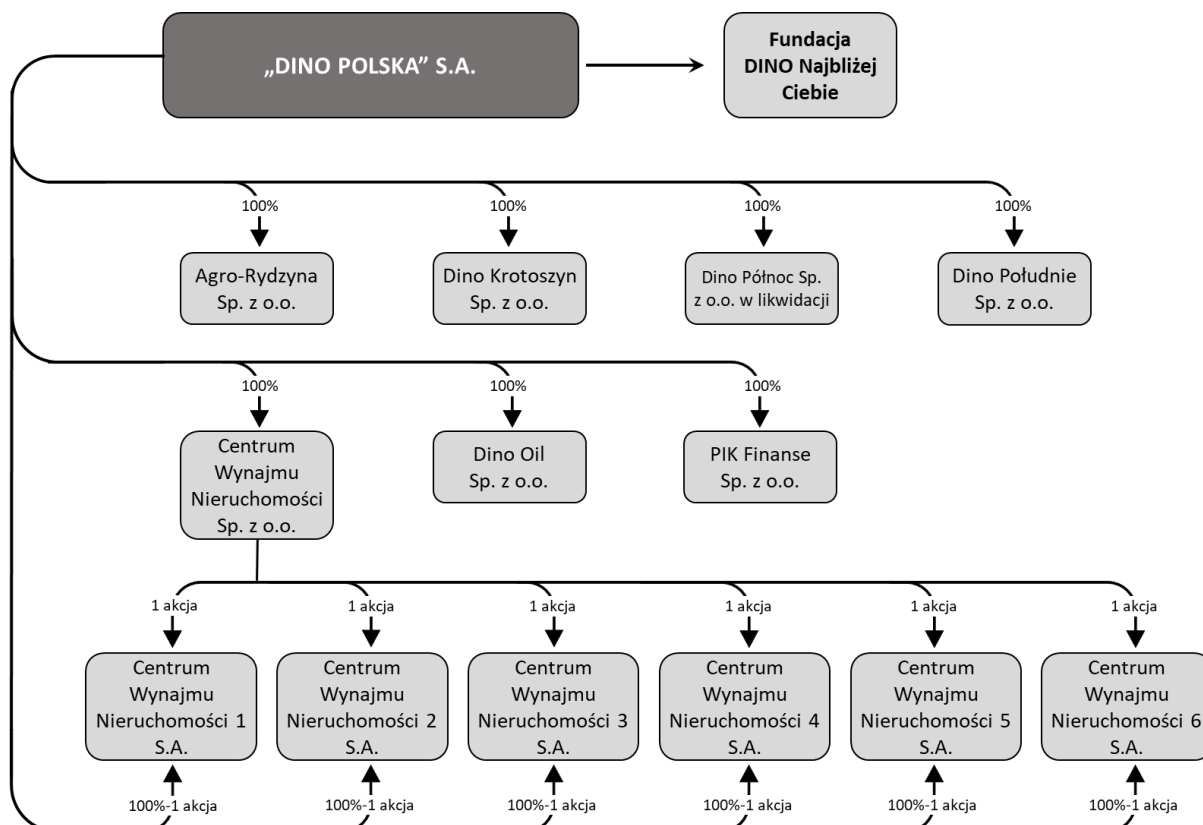
5.2. Grupa Kapitałowa – informacje ogólne

Dino Polska jest jednostką dominującą Grupy Kapitałowej Dino Polska. Spółka prowadzi działalność operacyjną polegającą na zarządzaniu siecią sklepów pod marką Dino. Spółka zarządza między innymi: logistyką dostaw do sklepów, sprzedażą, doбором asortymentu oferowanego w sklepach oraz wspiera pozostałe Spółki Zależne (Centra Wynajmu Nieruchomości) w realizacji procesów inwestycyjnych związanych z pozyskiwaniem nowych lokalizacji i uruchamianiem nowych sklepów. Spółka jest również właścicielem większości nieruchomości, na

których zlokalizowane są sklepy, oraz wynajmuje obiekty, w których zlokalizowane są sklepy, od podmiotów zewnętrznych oraz pozostałych Spółek z Grupy będących właścicielami nieruchomości.

Pracami Dino Polska kieruje trzyosobowy Zarząd, w składzie: Izabela Biadała, Dyrektor Operacyjno-Administracyjny i Członek Zarządu, Michał Krauze, Dyrektor Finansowy i Członek Zarządu, Piotr Ściagała Dyrektor Działu Kontroli i Członek Zarządu. Rada Nadzorcza Spółki funkcjonuje w pięcioosobowym składzie (Tomasz Biernacki – przewodniczący, oraz członkowie: Eryk Bajer, Sławomir Jakszuk, Piotr Nowjalis, Maciej Polanowski).

W skład Grupy wchodzi „DINO POLSKA” S.A. oraz następujące spółki zależne:



W 2023 r. nie nastąpiły istotne zmiany w organizacji Grupy Kapitałowej Dino Polska.

W 2023 r. spółka Dino Oil rozpoczęła działalność operacyjną pierwszej stacji paliw, która zlokalizowana jest na terenie centrum dystrybucyjnego Dino w Łobzie. Stacja służy potrzebom sieci transportowej Dino oraz jest dostępna dla dostawców towarów do tego centrum dystrybucyjnego.

Konsolidacji podlegają jednostki zależne w okresie od dnia objęcia nad nimi kontroli przez Grupę, a przestają być konsolidowane od dnia ustania kontroli. Sprawowanie kontroli przez jednostkę dominującą ma miejsce, wtedy gdy:

- posiada władzę nad danym podmiotem,
- podlega ekspozycji na zmienne zwroty lub posiada prawa do zmiennych zwrotów z tytułu swojego
- zaangażowania w danej jednostce,
- ma możliwość wykorzystania władzy w celu kształtowania poziomu generowanych zwrotów.

Spółka weryfikuje fakt sprawowania kontroli nad innymi jednostkami, jeżeli wystąpiła sytuacja wskazująca na zmianę jednego lub kilku z wyżej wymienionych warunków sprawowania kontroli. W sytuacji, gdy Spółka posiada mniej niż większość praw głosu w danej jednostce, ale posiadane prawa głosu są wystarczające do jednostronnego kierowania istotnymi działaniami tej jednostki, oznacza to, że sprawuje nad nią władzę. W momencie oceny czy prawa głosu w danej jednostce są wystarczające dla zapewnienia władzy, Spółka analizuje wszystkie istotne okoliczności, w tym:

- wielkość posiadanego pakietu praw głosu w porównaniu do rozmiaru udziałów i stopnia rozproszenia praw głosu posiadanych przez innych udziałowców;
- potencjalne prawa głosu posiadane przez Spółkę, innych udziałowców lub inne strony;
- prawa wynikające z innych ustaleń umownych; a także
- dodatkowe okoliczności, które mogą dowodzić, że Spółka posiada lub nie posiada możliwości kierowania istotnymi działaniami w momentach podejmowania decyzji, w tym schematy głosowania zaobserwowane na poprzednich zgromadzeniach udziałowców.

5.3. Sezonowości i cykliczności działalności

Przychody ze sprzedaży oraz wyniki finansowe wykazywane w poszczególnych kwartałach są odzwierciedleniem sezonowości w sprzedaży. Grupa uzyskuje wzrost przychodów ze sprzedaży w okresach okołoswiątecznych oraz w okresie letnim.

5.4. Inne informacje

Kwoty i zdarzenia o charakterze nietypowym

W okresie od 1 stycznia 2023 roku do 30 września 2023 roku nie wystąpiły zdarzenia o charakterze nietypowym mającym wpływ na sprawozdanie finansowe Dino Polska.

Odpisy aktualizujące

W okresie objętym niniejszym sprawozdaniem Grupa nie utworzyła odpisów aktualizujących wartość zapasów.

Skonsolidowane dane finansowe za okres od 1 stycznia 2023 roku do 30 września 2023 roku

(w tys. PLN)	30.09.2023	31.12.2022	Zmiana
Odpisy aktualizujące wartość należności	907	1 600	(693)

Jednostkowe dane finansowe za okres od 1 stycznia 2023 roku do 30 września 2023 roku

(w tys. PLN)	30.09.2023	31.12.2022	Zmiana
Odpisy aktualizujące wartość należności	841	1 534	(693)

Informacje o utworzeniu, zwiększeniu, wykorzystaniu i rozwiązaniu rezerw

Skonsolidowane dane finansowe za okres od 1 stycznia 2023 roku do 30 września 2023 roku

(w tys. PLN)	30.09.2023	31.12.2022	Zmiana
Rezerwa z tytułu odroczonego podatku dochodowego	42 255	7 700	34 555
Rezerwa na świadczenia emerytalne i podobne	6 759	6 759	-
	49 014	14 459	34 555

Jednostkowe dane finansowe za okres od 1 stycznia 2023 roku do 30 września 2023 roku

(w tys. PLN)	30.09.2023	31.12.2022	Zmiana
Rezerwa z tytułu odroczonego podatku dochodowego	148 364	92 555	55 809
Rezerwa na świadczenia emerytalne i podobne	6 110	6 110	-
	154 474	98 665	55 809

Informacje o rezerwach i aktywach z tytułu odroczonego podatku dochodowego

Skonsolidowane dane finansowe
za okres od 1 stycznia 2023 roku do 30 września 2023 roku

(w tys. PLN)	30.09.2023	31.12.2022	Zmiana
Rezerwa z tytułu odroczonego podatku dochodowego	42 255	7 700	34 555
Aktywa z tytułu odroczonego podatku dochodowego	25 473	26 468	(995)
			35 550

Jednostkowe dane finansowe
za okres od 1 stycznia 2023 roku do 30 września 2023 roku

(w tys. PLN)	30.09.2023	31.12.2022	Zmiana
Rezerwa z tytułu odroczonego podatku dochodowego	148 364	92 555	55 809
Aktywa z tytułu odroczonego podatku dochodowego	111 968	89 616	22 352
			33 457

Istotne transakcje nabycia i sprzedaży rzeczowych aktywów trwałych

W prezentowanym okresie na istotne transakcje nabycia rzeczowych aktywów trwałych składały się zakupy związane z dalszym rozwojem sieci sklepów Grupy Dino oraz rozbudową powierzchni magazynowych, a także zakupy związane z wyposażeniem sklepów oraz magazynów. W okresie od 1 stycznia do 30 września 2023 roku Grupa poniosła nakłady inwestycyjne na poziomie ok. 813 mln PLN, uwzględniając środki trwałe w budowie (w 2022 roku był to poziom ok. 1 090 mln PLN).

Istotne zobowiązania z tytułu dokonania zakupu rzeczowych aktywów trwałych

Na dzień sporządzenia sprawozdania finansowego zobowiązania z tytułu zakupów rzeczowych aktywów trwałych dotyczyły głównie zakupów usług budowlanych związanych z dalszym rozwojem sieci sklepów Grupy Dino Polska. Łącznie wynosiły one 155 997 tys. PLN. Zobowiązania inwestycyjne na koniec III kwartału 2022 roku wyniosły 178 292 tys. PLN.

Istotne rozliczenia z tytułu spraw sądowych

W okresie od 1 stycznia 2023 roku do 30 września 2023 roku spółki z Grupy nie zostały stroną w istotnej sprawie z powództwa lub przeciwko spółkom, które w ocenie Zarządu jednostki dominującej powinna zostać ujawniona.

Korekty błędów poprzednich okresów

W okresie objętym niniejszym sprawozdaniem nie wystąpiły korekty błędów poprzednich okresów.

Informacje na temat zmian sytuacji gospodarczej i warunków prowadzenia działalności, które mają istotny wpływ na wartość godziwą aktywów finansowych i zobowiązań finansowych

W okresie sprawozdawczym nie wystąpiły zdarzenia objęte niniejszym punktem.

Informacje o niespłaceniu kredytu lub pożyczki lub naruszeniu istotnych postanowień umowy kredytu lub pożyczki

W okresie sprawozdawczym nie wystąpiły zdarzenia objęte niniejszym punktem.

Informacje o transakcjach z podmiotami powiązanymi

Transakcje z podmiotami powiązanymi miały rutynowy charakter i zawierane były na warunkach rynkowych i po cenach nieobiegających od cen stosowanych w transakcjach pomiędzy podmiotami niepowiązanymi. Transakcje w Grupie podlegały eliminacjom konsolidacyjnym w procesie konsolidacji.

Informacje o zmianie sposobu (metody) ustalania wartości godziwej instrumentów finansowych wycenianych w wartości godziwej oraz zmiany w klasyfikacji instrumentów finansowych

W okresie sprawozdawczym nie dokonywano zmian w metodzie (sposobie) ustalania wartości godziwej instrumentów finansowych oraz nie dokonywano zmian w klasyfikacji aktywów finansowych w wyniku zmiany celu lub wykorzystania tych aktywów.

Informację dotyczącą emisji, wykupu i spłaty nieudziałowych i kapitałowych papierów wartościowych

W dniu 5 października 2023 roku dokonano wykupu obligacji serii 1/2020 w łącznej kwocie 250 mln PLN.

Informacje dotyczące wypłaconej (lub zadeklarowanej) dywidendy, łącznie i w przeliczeniu na jedną akcję, z podziałem na akcje zwykłe i uprzywilejowane

W okresie sprawozdawczym Jednostka Dominująca nie wypłacała i nie dokonywała wypłaty dywidendy.

Zdarzenia, które wystąpiły po dniu, na który sporządzono kwartalne skrócone sprawozdanie finansowe, nieuwjętych w tym sprawozdaniu, a mogących w znaczący sposób wpłynąć na przyszłe wyniki finansowe emitenta

Do dnia sporządzenia niniejszego sprawozdania finansowego nie wystąpiły zdarzenia mogące w znaczący sposób wpłynąć na przyszłe wyniki finansowe Grupy.

Informację dotyczącą zmian zobowiązań warunkowych lub aktywów warunkowych, które nastąpiły od czasu zakończenia ostatniego roku obrotowego

W okresie sprawozdawczym nie wystąpiły zmiany aktywów warunkowych. Na koniec okresu sprawozdawczego Grupa posiadała zobowiązania warunkowe wynikające z zawartych umów przedwstępnych w kwocie 749 884 tys. PLN (na dzień 30 września 2022 roku: 693 392 tys. PLN).

Inne informacje mogące w istotny sposób wpłynąć na ocenę sytuacji majątkowej, finansowej i wyniku finansowego emitenta

W okresie sprawozdawczym nie wystąpiły inne niż opisane wyżej istotne zdarzenia mogące w znaczący sposób wpłynąć ocenę sytuacji majątkowej, finansowej oraz wynik finansowy Grupy.

6. POZOSTAŁE INFORMACJE

Stanowisko zarządu odnośnie do możliwości zrealizowania wcześniej publikowanych prognoz wyników

Zarząd Spółki nie publikował prognoz na 2023 rok.

Postępowania toczące się przed sądem, organem właściwym dla postępowania

Według najlepszej wiedzy Spółki przed sądem, organem właściwym dla postępowania administracyjnego lub organem administracji publicznej nie toczą się istotne postępowania dotyczące zobowiązań lub wiarygodności Dino Polska lub jednostek zależnych.

Informacje o transakcjach z podmiotami powiązаныmi

Zarówno Jednostka Dominująca jak i jednostki zależne zawierają transakcje na warunkach rynkowych.

Udzielone przez emitenta lub przez jednostkę od niego zależną poręczenia, kredyty, pożyczki lub gwarancje

W okresie sprawozdawczym nie wystąpiły zdarzenia, o których mowa w nagłówku.

Pozostałe informacje

17 października 2023 Dino Polska zawarła ze spółką eZebra.pl sp. z o.o. z siedzibą w Lublinie („eZebra”) oraz jej wspólnikami („Założyciele”) Przedwstępną warunkową umowę sprzedaży udziałów i umowę wspólników („Umowa”). Na mocy Umowy, w wyniku nabycia istniejących udziałów od Założycieli oraz po rejestracji podwyższenia kapitału zakładowego eZebra i objęciu nowoutworzonych udziałów przez Spółkę, Spółka stanie się docelowo właścicielem 75% udziałów eZebra („Udziały”).

eZebra prowadzi drogerię internetową pod adresem ezebra.pl, która oferuje szeroką paletę artykułów kosmetycznych i perfumeryjnych oraz akcesoriów z kategorii uroda, zdrowie, pielęgnacja osobista i gospodarstwo domowe. Zamiarem Spółki jest współdziałanie z Założycielami i kadrą menadżerską eZebra w celu dalszego rozwoju działalności drogerii eZebra.pl i wspólnego budowania kompetencji w obszarze e-commerce. Założyciele pozostaną w Zarządzie eZebra nadzorując realizację dotychczasowej strategii rozwoju.

Zgodnie z Umową Spółka przejmie kontrolę nad eZebra oraz jej spółkami zależnymi, tj.: 3BOOM sp. z o.o. z siedzibą w Lublinie („3BOOM”) oraz JTG Polska sp. z o.o. z siedzibą w Lublinie („JTG”), posiadającą własny magazyn i świadczącą usługi magazynowe i wysyłkowe. Spółka kupi Udziały („Dzień Zamknięcia”) pod warunkiem spełnienia się do 31 marca 2024 r. następujących warunków zawieszających: i) uzyskanie zgody Prezesa Urzędu Ochrony Konkurencji i Konsumentów na nabycie Udziałów, ii) uzyskanie przez Założycieli zgody banku kredytującego JTG na przeprowadzenie wyżej wymienionej transakcji oraz dokonanie innych czynności wymaganych umowami z tym bankiem.

Cena za Udziały wyniesie około 61 mln PLN („Cena Sprzedaży”), z czego 11,5 mln zł zasili eZebra jako wkład z tytułu objęcia przez Spółkę nowych udziałów w kapitale zakładowym eZebra i wesprze jej dalszy rozwój, a kwota około 49,5 mln zł będzie stanowiła zapłatę za istniejące udziały odkupywane przez Spółkę od Założycieli. Cena Sprzedaży zostanie skorygowana o dług netto i różnicę w kapitale obrotowym eZebra, JTG oraz 3BOOM na Dzień Zamknięcia. Zgodnie z Umową, w odniesieniu do pozostałych 25% udziałów eZebra, Spółce przyznane zostało prawo do ich nabycia od Założycieli (Opcja Call), a Założycielom prawo zbycia (Opcja Put) na rzecz Spółki. Opcje Call i Put będą obowiązywać w okresie 6 miesięcy od upływu odpowiednio 5 lat i 6 miesięcy (w przypadku Opcji Call) oraz 5 lat i 9 miesięcy (w przypadku Opcji Put) od Dnia Zamknięcia.

Cena za udziały w ramach opcji została ustalona jako 25% z kwoty stanowiącej iloczyn wyniku EBITDA eZebra za rok poprzedzający realizację opcji oraz mnożnika 9 w przypadku Opcji Call i 8 w przypadku Opcji Put, w obu przypadkach pomniejszonej o zadłużenie netto eZebra.

Do dnia publikacji raportu nie wystąpiły inne istotne zdarzenia wymagające ujawnienia.

PODPISY CZŁONKÓW ZARZĄDU

Izabela Biadała – Członek Zarządu

Michał Krauze – Członek Zarządu

Piotr Ścigała – Członek Zarządu

Krotoszyn, 2 listopada 2023 r.