

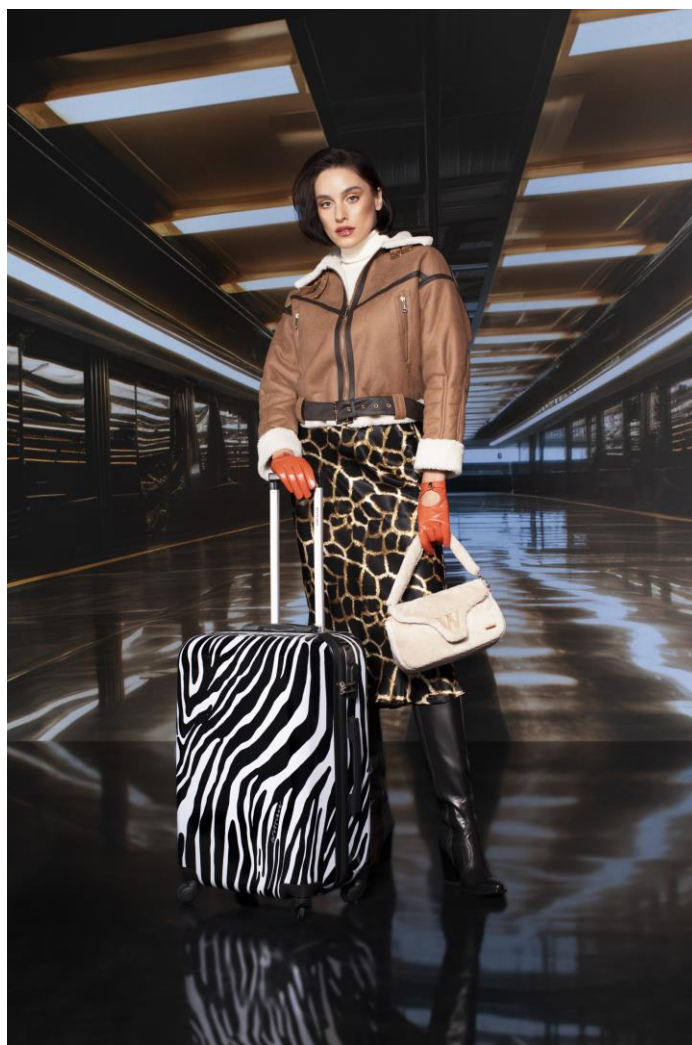


# WITTCHEN

## GRUPA KAPITAŁOWA WITTCHEN S.A.

SKONSOLIDOWANY RAPORT KWARTALNY

ZA III KWARTAŁ 2023 ROKU



Wybrane skonsolidowane dane finansowe.....	3
Skonsolidowane sprawozdanie z wyniku i pozostałych całkowitych dochodów.....	4
Skonsolidowane sprawozdanie z sytuacji finansowej.....	5
Skonsolidowane sprawozdanie ze zmian w kapitale własnym .....	6
Skonsolidowane sprawozdanie z przepływów pieniężnych.....	7
Informacja dodatkowa do skonsolidowanego raportu kwartalnego .....	8
Śródroczne skrócone jednostkowe sprawozdanie finansowe Wittchen S.A. ....	20
Wybrane dane finansowe Wittchen S.A.....	20
Sprawozdanie z wyniku i pozostałych całkowitych dochodów Wittchen S.A.....	21
Sprawozdanie z sytuacji finansowej Wittchen S.A. ....	22
Sprawozdanie ze zmian w kapitale własnym Wittchen S.A. ....	23
Sprawozdanie z przepływów pieniężnych Wittchen S.A.....	24

### Wybrane skonsolidowane dane finansowe

Wybrane skonsolidowane dane finansowe	01.01.-	01.01.-	01.01.-	01.01.-
	30.09.2023	30.09.2022	30.09.2023	30.09.2022
	w tys. zł		w tys. EUR	
Przychody netto ze sprzedaży	334 808	269 207	73 145	57 424
Zysk (strata) z działalności operacyjnej	51 893	53 168	11 337	11 341
Zysk (strata) brutto	50 643	42 382	11 064	9 040
Zysk (strata) netto	40 634	33 927	8 877	7 237
Przepływy pieniężne netto z działalności operacyjnej	42 268	21 141	9 234	4 510
Przepływy pieniężne netto z działalności inwestycyjnej	(5 804)	(4 506)	(1 268)	(961)
Przepływy pieniężne netto z działalności finansowej	(37 577)	(42 112)	(8 209)	(8 983)
Przepływy pieniężne netto, razem	(1 113)	(25 477)	(243)	(5 434)
Średnioważona liczba akcji w okresie (szt)	18 325 308	18 269 145	18 325 308	18 269 145
Zysk (strata) na jedną akcję zwykłą w (zł/EUR)	2,22	1,86	0,48	0,40
Zadeklarowana lub wypłacona do daty raportu dywidenda na jedną akcję (w zł/EUR)	3,33	3,03	0,73	0,65

Wybrane skonsolidowane dane finansowe	30.09.2023	31.12.2022	30.09.2023	31.12.2022
	w tys. zł		w tys. EUR	
Aktywa razem	341 462	330 051	73 661	70 375
Zobowiązania długoterminowe	36 273	36 429	7 825	7 768
Zobowiązania krótkoterminowe	109 701	79 258	23 665	16 900
Kapitał własny	195 488	214 364	42 171	45 708
Kapitał zakładowy	3 658	3 658	789	780
Liczba akcji (szt)	18 360 402	18 290 470	18 360 402	18 290 470
Wartość księgową na jedną akcję (w zł/EUR)	10,65	11,72	2,30	2,50

### Skonsolidowane sprawozdanie z wyniku i pozostałych całkowitych dochodów

	01.01.- 30.09.2023	01.01.- 30.09.2022	01.07.- 30.09.2023	01.07.- 30.09.2022
<b>Działalność kontynuowana</b>				
Przychody ze sprzedaży	334 808	269 207	128 067	118 151
Koszt własny sprzedaży	(124 103)	(99 149)	(48 238)	(43 546)
<b>Zysk brutto ze sprzedaży</b>	<b>210 705</b>	<b>170 058</b>	<b>79 829</b>	<b>74 605</b>
Koszty sprzedaży	(143 073)	(104 388)	(56 030)	(41 468)
Koszty ogólnego zarządu	(14 411)	(10 853)	-	(4 027)
Pozostałe przychody operacyjne	1 506	1 437	576	250
Pozostałe koszty operacyjne	(2 834)	(1 287)	(719)	(25)
Zysk/(strata) z tytułu utraty wartości należności	-	(1 799)	-	-
<b>Zysk z działalności operacyjnej</b>	<b>51 893</b>	<b>53 168</b>	<b>23 656</b>	<b>29 335</b>
Przychody finansowe	1 378	-	(2 437)	(2)
Koszty finansowe	(2 628)	(10 786)	(1 400)	(6 915)
<b>Zysk / (strata) przed opodatkowaniem</b>	<b>50 643</b>	<b>42 382</b>	<b>19 819</b>	<b>22 418</b>
Podatek dochodowy	(10 009)	(8 455)	(2 428)	(4 559)
<b>Zysk / (strata) netto z działalności kontynuowanej</b>	<b>40 634</b>	<b>33 927</b>	<b>17 391</b>	<b>17 859</b>
<b>Inne całkowite dochody</b>				
<b>Składniki innych całkowitych dochodów które nie zostaną następnie przeklasyfikowane na zyski lub straty</b>	-	-	-	-
Zyski/(straty) aktuarialne	-	-	-	-
<b>Składniki innych całkowitych dochodów które zostaną następnie przeklasyfikowane na zyski lub straty po spełnieniu określonych warunków</b>	<b>(19)</b>	<b>(240)</b>	<b>(66)</b>	<b>(136)</b>
Różnice kursowe w przeliczenia jednostek zagranicznych	(19)	(240)	(66)	(136)
<b>Inne całkowite dochody przed opodatkowaniem</b>	<b>(19)</b>	<b>(240)</b>	<b>(66)</b>	<b>(136)</b>
Podatek dochodowy związany ze składnikami innych całkowitych dochodów, które nie zostaną przeklasyfikowane do zysku lub straty	-	-	-	-
Podatek dochodowy związany ze składnikami innych całkowitych dochodów, które zostaną przeklasyfikowane do zysku lub straty	4	46	13	26
<b>Inne całkowite dochody netto</b>	<b>(15)</b>	<b>(194)</b>	<b>(53)</b>	<b>(110)</b>
<b>Całkowite dochody ogółem</b>	<b>40 619</b>	<b>33 733</b>	<b>17 338</b>	<b>17 749</b>
<b>Zysk / (strata) netto przypadające akcjonariuszom spółki dominującej</b>	<b>40 634</b>	<b>33 927</b>	<b>17 391</b>	<b>17 859</b>
<b>Całkowite dochody przypadające akcjonariuszom spółki dominującej</b>	<b>40 619</b>	<b>33 733</b>	<b>17 338</b>	<b>17 749</b>
<b>Zysk / (strata) na jedną akcję</b>	<b>2,22</b>	<b>1,86</b>	<b>0,95</b>	<b>0,98</b>
- z działalności kontynuowanej	2,22	1,86	0,95	0,98
<b>Rozwodniony zysk / (strata) na jedną akcję</b>	<b>2,19</b>	<b>1,85</b>	<b>0,92</b>	<b>0,97</b>
- z działalności kontynuowanej	2,19	1,85	0,92	0,97

### Skonsolidowane sprawozdanie z sytuacji finansowej

<b>AKTYWA</b>	<b>30.09.2023</b>	<b>31.12.2022</b>	<b>30.09.2022</b>
<b>Aktywa trwałe</b>			
Rzeczowe aktywa trwałe	72 423	72 586	71 958
Wartość firmy	17 113	17 113	17 113
Wartości niematerialne	9 948	10 303	9 932
Aktywa z tytułu prawa do użytkowania	43 718	42 011	42 335
Długoterminowe rozliczenia międzyokresowe	190	202	205
Aktywa z tytułu podatku odroczonego	1 127	1 224	1 527
<b>Aktywa trwałe razem</b>	<b>144 519</b>	<b>143 439</b>	<b>143 070</b>
<b>Aktywa obrotowe</b>			
Zapasy	133 995	130 400	125 685
Należności z tytułu dostaw i usług oraz pozostałe	45 872	38 023	44 448
Należności z tytułu podatku dochodowego	-	-	1
Środki pieniężne i ich ekwiwalenty	17 076	18 189	27 487
<b>Aktywa obrotowe inne niż przeznaczone do sprzedaży</b>	<b>196 943</b>	<b>186 612</b>	<b>197 621</b>
<b>Aktywa sklasyfikowane jako przeznaczone do sprzedaży</b>	<b>-</b>	<b>-</b>	<b>-</b>
<b>Aktywa obrotowe razem</b>	<b>196 943</b>	<b>186 612</b>	<b>197 621</b>
<b>AKTYWA RAZEM</b>	<b>341 462</b>	<b>330 051</b>	<b>340 691</b>
<b>PASYWA</b>	<b>30.09.2023</b>	<b>31.12.2022</b>	<b>30.09.2022</b>
<b>Kapitał własny</b>			
Kapitał zakładowy	3 658	3 658	3 658
Kapitał ze sprzedaży akcji powyżej ich wartości nominalnej	51 911	51 911	51 911
Inne udziały kapitałowe	1 305	1 305	1 305
Pozostałe kapitały rezerwowe	6 272	4 642	3 535
Zyski zatrzymane	132 342	152 848	123 888
<b>Kapitał własny przynależny akcjonariuszom spółki dominującej</b>	<b>195 488</b>	<b>214 364</b>	<b>184 297</b>
<b>Kapitał własny razem</b>	<b>195 488</b>	<b>214 364</b>	<b>184 297</b>
<b>Zobowiązania długoterminowe</b>			
Zobowiązania z tytułu leasingu długoterminowe	31 112	31 148	32 343
Pozostałe zobowiązania finansowe	-	-	-
Rezerwa z tytułu podatku odroczonego	-	-	-
Rezerwy długoterminowe	81	81	95
Długoterminowe rozliczenia międzyokresowe	5 080	5 200	5 253
<b>Zobowiązania długoterminowe razem</b>	<b>36 273</b>	<b>36 429</b>	<b>37 691</b>
<b>Zobowiązania krótkoterminowe</b>			
Zobowiązania z tytułu dostaw i usług oraz pozostałe	39 704	43 108	31 565
Zobowiązania z tytułu leasingu krótkoterminowe	18 324	18 693	20 430
Pozostałe zobowiązania finansowe	47 821	5 605	60 925
Zobowiązania z tytułu podatku dochodowego	1 738	9 476	3 864
Rezerwy krótkoterminowe	1 911	1 389	1 434
Krótkoterminowe rozliczenia międzyokresowe	203	987	485
<b>Zobowiązania krótkoterminowe bez związanych z aktywami przeznaczonymi do sprzedaży</b>	<b>109 701</b>	<b>79 258</b>	<b>118 703</b>
<b>Zobowiązania krótkoterminowe razem</b>	<b>109 701</b>	<b>79 258</b>	<b>118 703</b>
<b>PASYWA RAZEM</b>	<b>341 462</b>	<b>330 051</b>	<b>340 691</b>

### Skonsolidowane sprawozdanie ze zmian w kapitale własnym

01.01.-30.09.2023	Kapitał zakładowy	Nadwyżka ceny emisyjnej powyżej wartości nominalnej udziałów	Inne udziały kapitałowe	Pozostałe kapitały rezerwowe	Zyski zatrzymane	Kapitały przypadające na akcjonariuszy spółki dominującej	Kapitał własny razem
<b>Stan na 01.01.2023</b>	<b>3 658</b>	<b>51 911</b>	<b>1 305</b>	<b>4 642</b>	<b>152 848</b>	<b>214 364</b>	<b>214 364</b>
Wynik okresu	-	-	-	-	40 634	40 634	40 634
Pozostałe całkowite dochody	-	-	-	(15)	-	(15)	(15)
Razem całkowite dochody	-	-	-	(15)	40 634	40 619	40 619
Emisja akcji	-	-	-	-	-	-	-
Wypłata dywidendy	-	-	-	-	(61 140)	(61 140)	(61 140)
Emisja i wycena warrantów	-	-	-	1 645	-	1 645	1 645
<b>Zmiany w kapitale własnym</b>	<b>-</b>	<b>-</b>	<b>-</b>	<b>1 630</b>	<b>(20 506)</b>	<b>(18 876)</b>	<b>(18 876)</b>
<b>Stan na 30.09.2023</b>	<b>3 658</b>	<b>51 911</b>	<b>1 305</b>	<b>6 272</b>	<b>132 342</b>	<b>195 488</b>	<b>195 488</b>

01.01.-31.12.2022	Kapitał zakładowy	Nadwyżka ceny emisyjnej powyżej wartości nominalnej udziałów	Inne udziały kapitałowe	Pozostałe kapitały rezerwowe	Zyski zatrzymane	Kapitały przypadające na akcjonariuszy spółki dominującej	Kapitał własny razem
<b>Stan na 01.01.2022</b>	<b>3 651</b>	<b>51 911</b>	<b>1 305</b>	<b>3 566</b>	<b>145 381</b>	<b>205 814</b>	<b>205 814</b>
Wynik okresu	-	-	-	-	62 887	62 887	62 887
Pozostałe całkowite dochody	-	-	-	(132)	-	(132)	(132)
Razem całkowite dochody	-	-	-	(132)	62 887	62 755	62 755
Emisja akcji	7	-	-	-	-	7	7
Wypłata dywidendy	-	-	-	-	(55 420)	(55 420)	(55 420)
Emisja i wycena warrantów	-	-	-	1 208	-	1 208	1 208
<b>Zmiany w kapitale własnym</b>	<b>7</b>	<b>-</b>	<b>-</b>	<b>1 076</b>	<b>7 467</b>	<b>8 550</b>	<b>8 550</b>
<b>Stan na 31.12.2022</b>	<b>3 658</b>	<b>51 911</b>	<b>1 305</b>	<b>4 642</b>	<b>152 848</b>	<b>214 364</b>	<b>214 364</b>

01.01.-30.09.2022	Kapitał zakładowy	Nadwyżka ceny emisyjnej powyżej wartości nominalnej udziałów	Inne udziały kapitałowe	Pozostałe kapitały rezerwowe	Zyski zatrzymane	Kapitały przypadające na akcjonariuszy spółki dominującej	Kapitał własny razem
<b>Stan na 01.01.2022</b>	<b>3 651</b>	<b>51 911</b>	<b>1 305</b>	<b>3 566</b>	<b>145 381</b>	<b>205 814</b>	<b>205 814</b>
Wynik okresu	-	-	-	-	33 927	33 927	33 927
Pozostałe całkowite dochody	-	-	-	(194)	-	(194)	(194)
Razem całkowite dochody	-	-	-	(194)	-	(194)	(194)
Emisja akcji	7	-	-	-	-	7	7
Wypłata dywidendy	-	-	-	-	(55 420)	(55 420)	(55 420)
Emisja i wycena warrantów	-	-	-	163	-	163	163
<b>Zmiany w kapitale własnym</b>	<b>7</b>	<b>-</b>	<b>-</b>	<b>(31)</b>	<b>(21 494)</b>	<b>(21 518)</b>	<b>(21 518)</b>
<b>Stan na 30.09.2022</b>	<b>3 658</b>	<b>51 911</b>	<b>1 305</b>	<b>3 535</b>	<b>123 888</b>	<b>184 297</b>	<b>184 297</b>

## Skonsolidowane sprawozdanie z przepływów pieniężnych

	01.01.- 30.09.2023	01.01.- 30.09.2022	01.07.- 30.09.2023	01.07.- 30.09.2022
<b>Przepływy środków pieniężnych z działalności operacyjnej</b>				
Zysk / (strata) brutto	50 643	42 382	19 819	22 418
Korekty razem	9 277	(15 185)	(1 129)	(9 281)
Amortyzacja	20 949	19 173	6 826	6 820
(Zyski) / straty z tytułu różnic kursowych	(759)	3 406	2 760	2 172
(Przychody)/koszty finansowe	2 513	1 796	1 484	812
(Zysk) / strata z działalności inwestycyjnej	286	(629)	(624)	(10)
Zmiana stanu rezerw	522	(254)	(280)	(305)
Zmiana stanu zapasów	(3 595)	(22 677)	(10 674)	(13 625)
Zmiana stanu należności	(7 849)	(16 441)	2 778	(5 141)
Zmiana stanu zobowiązań z tytułu dostaw i usług oraz pozostałych zobowiązań	(3 484)	842	(64 740)	(887)
Zmiana stanu rozliczeń międzyokresowych	(990)	(369)	(120)	154
Inne korekty	1 684	(32)	61 459	729
<b>Przychody pieniężne z działalności operacyjnej</b>	<b>59 920</b>	<b>27 197</b>	<b>18 690</b>	<b>13 137</b>
Podatek dochodowy zapłacony wraz z odsetkami	(17 652)	(6 056)	(2 557)	(1 242)
<b>Przepływy pieniężne netto z działalności operacyjnej</b>	<b>42 268</b>	<b>21 141</b>	<b>16 133</b>	<b>11 895</b>
<b>Przepływy środków pieniężnych z działalności inwestycyjnej</b>				
Zbycie wartości niematerialnych i prawnych oraz rzeczowych aktywów trwałych	(38)	1 802	604	806
Nabycie wartości niematerialnych i prawnych oraz rzeczowych aktywów trwałych	(5 766)	(6 308)	(3 329)	(3 074)
<b>Przepływy pieniężne netto z działalności inwestycyjnej</b>	<b>(5 804)</b>	<b>(4 506)</b>	<b>(2 725)</b>	<b>(2 268)</b>
<b>Przepływy środków pieniężnych z działalności finansowej</b>				
Emisja akcji	-	7	-	-
Wypłacone dywidendy	(61 140)	(55 420)	(61 140)	-
Wpływy z tytułu zaciągnięcia kredytów i pożyczek	42 216	29 744	42 216	11 143
Spląty kredytów i pożyczek	-	-	5 093	-
Spląty innych zobowiązań finansowych	-	-	512	-
Płatności zobowiązań z tytułu umów leasingu	(17 661)	(15 809)	(6 311)	(5 398)
Odsetki zapłacone	(992)	(634)	(900)	(421)
<b>Przepływy pieniężne z działalności finansowej</b>	<b>(37 577)</b>	<b>(42 112)</b>	<b>(20 530)</b>	<b>5 324</b>
Zmiana netto stanu środków pieniężnych i ich ekwiwalentów bez różnic kursowych	(1 113)	(25 681)	(7 122)	14 745
Skutki zmian kursów wymiany, które dotyczą środków pieniężnych i ekwiwalentów środków pieniężnych	-	204	-	205
<b>Przepływy pieniężne netto razem</b>	<b>(1 113)</b>	<b>(25 477)</b>	<b>(7 122)</b>	<b>14 950</b>
Środki pieniężne na początek okresu	18 189	52 964	24 198	12 537
Środki pieniężne na koniec okresu	17 076	27 487	17 076	27 487

## Informacja dodatkowa do skonsolidowanego raportu kwartalnego

### 1. Opis organizacji Grupy oraz podstawy sporządzenia

#### 1.1 Dane Jednostki Dominującej

Nazwa: WITTCHEN S.A.

Siedziba: Palmiry, ul. Gdańska 60, 05-152 Czosnów.

Spółka Wittchen S.A. („Spółka”, „Jednostka Dominująca”, „Emitent”) jest jednostką dominującą Grupy Kapitałowej Wittchen („Grupa Kapitałowa”, „Grupa”). Spółka powstała w wyniku przekształcenia Wittchen spółka z ograniczoną odpowiedzialnością. Spółka Akcyjna została wpisana do Krajowego Rejestru Sądowego przez Sąd Rejonowy dla miasta st. Warszawy Wydział XIV Gospodarczy dnia 31 marca 2010 roku pod numerem KRS 0000352760. Spółka posiada nr statystyczny REGON 011664266 oraz nr identyfikacyjny NIP 951-10-22-154.

Akcje Spółki są notowane od 9 listopada 2015 roku na rynku podstawowym Giełdy Papierów Wartościowych w Warszawie, gdzie są klasyfikowane w sektorze odzież i kosmetyki – odzież i obuwie.

Podstawowym przedmiotem działalności Spółki i jej Grupy Kapitałowej jest sprzedaż detaliczna i hurtowa dodatków skórzanych oraz odzieży, obuwia oraz bagażu.

Jednostką Dominującą zarządza Zarząd Spółki.

W skład Zarządu Spółki na dzień 30 września 2023 roku oraz na dzień zatwierdzenia niniejszego raportu wchodzi:

- Jędrzej Wittchen – Prezes Zarządu,

W skład Rady Nadzorczej Spółki na dzień 30 września 2023 roku oraz na dzień zatwierdzenia niniejszego raportu wchodzi:

- Paweł Marcinkiewicz – Przewodniczący Rady Nadzorczej,
- Józef Mirecki – Zastępca Przewodniczącego Rady Nadzorczej,
- Barbara Mirecka – Członek Rady Nadzorczej,
- Monika Dziedzic – Członek Rady Nadzorczej,
- Adam Sobieszek – Członek Rady Nadzorczej.

#### 1.2 Skład i opis organizacji Grupy

Na dzień 30 września 2023 roku w skład Grupy Wittchen wchodziła jednostka dominująca – Wittchen S.A. oraz następujące jednostki zależne konsolidowane metodą pełną, w których Emitent posiada bezpośrednio i pośrednio 100% udziałów:

Nazwa Spółki	Siedziba
Wittchen Premium Sp. z o.o.	Kielpin, Polska
Wittchen Travel Sp. z o.o.	Palmiry, Polska
Wittchen GmbH	Berlin, Niemcy
Wittchen S.R.O.	Praga, Czechy
Wittchen Hungary Kft.	Budapeszt, Węgry
Wittchen Romania S.R.L.	Bukareszt, Rumunia
Wittchen Austria GMBH	Wiedeń, Austria
Wittchen Slovakia S.R.O.	Bratysława, Słowacja



### 1.3 Podstawa sporządzenia i stosowane zasady rachunkowości

Niniejszy raport kwartalny (i) zawiera śródroczne skrócone skonsolidowane sprawozdanie finansowe Grupy Kapitałowej Wittchen S.A. oraz śródroczne skrócone jednostkowe sprawozdanie finansowe Wittchen S.A (ii) obejmuje okres 9 miesięcy zakończony 30.09.2023 roku oraz dane porównawcze (iii) nie podlegał badaniu ani przeglądowi przez biegłego rewidenta, a przedstawione dane finansowe (za wyjątkiem danych skonsolidowanych i jednostkowych na dzień 01.01.2023 oraz na dzień 31.12.2022) nie zostały zbadane.

Śródroczne skrócone skonsolidowane sprawozdanie finansowe zostało sporządzone zgodnie z zasadami rachunkowości, które zostały zaprezentowane w ostatnim skonsolidowanym sprawozdaniu finansowym Grupy za rok zakończony 31 grudnia 2022 roku. Począwszy od 1 stycznia 2023 roku weszły w życie nowe standardy i interpretacje, tj. MSSF 17 „Umowy ubezpieczeniowe” oraz zmiany do MSSF 17, Zmiany do MSR 1 „Prezentacja sprawozdań finansowych” – oraz Wytyczne Rady MSSF w zakresie ujawnień dotyczących polityk rachunkowości w praktyce – kwestia istotności w odniesieniu do polityk rachunkowości, Zmiany do MSR 8 „Zasady (polityka) rachunkowości, zmiany wartości szacunkowych i korygowanie błędów” – definicja wartości szacunkowych, Zmiany do MSR 12 „Podatek dochodowy” – obowiązek ujmowania odroczonego podatku dochodowego w związku z aktywami i zobowiązaniami powstałymi w ramach pojedynczej transakcji, Zmiany do MSSF 17 „Umowy ubezpieczeniowe” – pierwsze zastosowanie MSSF 17 i MSSF 9 – Informacje porównawcze.

Grupa zastosowała wprowadzane standardy i interpretacje prospektywnie, bez przekształcania danych porównywalnych. Zastosowanie wyżej wymienionych standardów, nie miało istotnego wpływu na pozycje prezentowane w niniejszym śródrocznym skróconym skonsolidowanym sprawozdaniu finansowym. Nie wystąpiły istotne zmiany wielkości szacunkowych oraz korekty błędów. Sprawozdanie nie zawiera jednak wszystkich informacji, które ujawniane są w rocznym skonsolidowanym sprawozdaniu finansowym, sporządzonym zgodnie z MSSF. Niniejsze śródroczne skrócone skonsolidowane sprawozdanie finansowe jest sporządzone zgodnie z Międzynarodowym Standardem Rachunkowości nr 34 oraz odzwierciedla sytuację majątkową oraz wynik finansowy Grupy osiągnięty w okresie 9 miesięcy 2023 roku. Niniejsze śródroczne skrócone skonsolidowane sprawozdanie finansowe należy czytać łącznie ze skonsolidowanym sprawozdaniem finansowym Grupy Kapitałowej za 2022 rok.

Śródroczne skrócone skonsolidowane sprawozdanie finansowe oraz śródroczne skrócone jednostkowe sprawozdanie finansowe Wittchen S.A. zostało sporządzone przy założeniu kontynuowania działalności gospodarczej przez Wittchen S.A. oraz Grupę Kapitałową Wittchen S.A. w dającej się przewidzieć przyszłości. Biorąc pod uwagę poziom osiągniętych przez Grupę przychodów i wyników, jak również bieżący poziom zadłużenia oraz dostępne finansowanie, w opinii Zarządu Emitenta na dzień zatwierdzenia do publikacji niniejszego śródrocznego skróconego skonsolidowanego sprawozdania finansowego oraz śródrocznego skróconego jednostkowego sprawozdania finansowego nie istnieją okoliczności wskazujące na zagrożenie kontynuowania działalności przez Emitenta i jego Grupę.

Niniejszy raport został zatwierdzony do publikacji przez Zarząd w dniu 23 listopada 2023 roku.

#### 1.3.1 Zmiana prezentacji danych porównywalnych

Grupa ani Spółka nie wprowadziły na dzień 1 stycznia 2023 roku żadnych zmian prezentacji danych porównywalnych.

### 1.4 Waluta funkcjonalna i zastosowane kursy walut

Walutą funkcjonalną Grupy i Spółki oraz walutą prezentacji niniejszego śródrocznego skróconego sprawozdania skonsolidowanego oraz śródrocznego skróconego jednostkowego sprawozdania finansowego Wittchen S.A. jest złoty polski. Dane w sprawozdaniu finansowym zostały zaprezentowane w złotych polskich, po zaokrągleniu do pełnych tysięcy.

Na dzień bilansowy pieniężne pozycje aktywów i pasywów jednostki w walucie obcej (środki pieniężne, należności i zobowiązania) wycenia się po kursie natychmiastowej wymiany obowiązującym w tym dniu, tj. po średnim kursie NBP ustalonym dla danej waluty.

Podobnie, wybrane dane finansowe zaprezentowane w sprawozdaniu zostały przeliczone na walutę w następujący sposób: (a) pozycje ze sprawozdania z sytuacji finansowej po kursie natychmiastowej wymiany obowiązującym w tym dniu, tj. po średnim kursie NBP, (b) pozycje ze sprawozdania z wyniku i pozostałych całkowitych dochodów według kursu stanowiącego średnią arytmetyczną kursów średnich NBP na koniec każdego miesiąca.

Kursy zastosowane dla celów przeliczenia jednostek zależnych w których walutą funkcjonalną są waluty obce, są identyczne jak kursy zastosowane dla przeliczenia wybranych danych finansowych.

Pozostałe pozycje sprawozdania z sytuacji finansowej prezentuje się w wartości wynikającej z pierwotnego ujęcia w księgach.

Kursy przeliczeniowe	30.09.2023	31.12.2022	30.09.2022
Pozycje bilansowe: kurs EUR	4,6356	4,6899	4,8698
Pozycje bilansowe: kurs USD	4,3697	4,4018	4,9533
Pozycje rachunku zysków i strat: kurs EUR	4,5773	4,6883	4,6880
Pozycje rachunku zysków i strat: kurs USD	4,2337	4,4679	4,4413

## 2. Zwięzły opis istotnych dokonań lub niepowodzeń emitenta w okresie, którego dotyczy raport, wraz z wykazem najważniejszych zdarzeń dotyczących emitenta

Do najważniejszych wydarzeń w Grupie oraz w Jednostce Dominującej, które miały miejsce w okresie trzech kwartałów 2023 roku oraz do dnia niniejszego raportu, należą:

### 1. Rozwój za granicą.

W III kwartale 2023 roku Grupa kontynuowała działania mające na celu rozwój sprzedaży na rynkach zagranicznych, w tym głównie poprzez własne strony internetowe jak również platformy typu marketplace na rynkach europejskich. W rezultacie przychody zagraniczne za okres 3 miesięcy zakończonych 30 września 2023 roku wyniosły 32,2 mln zł, natomiast w analogicznym okresie 2022 roku wartość ta wyniosła 32,4 mln zł. W okresie 9 miesięcy zakończonych 30 września 2023 roku przychody zagraniczne wzrosły do poziomu 74,4 mln zł (9 miesięcy 2022 roku 62,0 mln zł) co stanowiło wzrost o 20 % r/r.

2. Na dzień 30 września 2023 roku Spółka posiadała 10 salonów za granicą z czego 7 salonów własnych zlokalizowanych było w Czechach oraz 3 na Węgrzech. Poza wspomnianymi salonami sprzedaży detalicznej Grupa prowadzi także działalność zagraniczną poprzez własne sklepy internetowe na rynku niemieckim ([www.wittchenshop.de](http://www.wittchenshop.de)), czeskim ([www.wittchen.cz](http://www.wittchen.cz)), węgierskim ([www.wittchen.hu](http://www.wittchen.hu)), rumuńskim ([www.wittchen.ro](http://www.wittchen.ro)), ukraińskim ([www.wittchen.ua](http://www.wittchen.ua)), jak również poprzez platformy sprzedażowe typu marketplace na rynkach europejskich.

### 3. Zwiększenie sprzedaży w kanale on-line

Kanał on-line stanowi 50% udziału przychodów Spółki w okresie 9 miesięcy 2023 roku i jest wciąż rozwijany przez Grupę poprzez zwiększenie sprzedaży za pośrednictwem własnych sklepów internetowych (opisanych powyżej) oraz za pośrednictwem platform typu marketplace. Na dzień 30 września 2023 roku Grupa współpracowała z 44 platformami marketplace, natomiast w analogicznym okresie 2022 roku było to 39 platform.

W ciągu III kwartału 2023 roku Grupa osiągnęła przychód ze sprzedaży w kanale on-line w wysokości 61,6 mln zł, co w porównaniu do analogicznego okresu stanowiło wzrost o 18%.

**3. Opis czynników i zdarzeń, w szczególności o nietypowym charakterze, mających znaczący wpływ na osiągnięte wyniki finansowe oraz kwoty i rodzaj pozycji wpływających na aktywa, zobowiązania, kapitał własny, wynik netto lub przepływy pieniężne, które są nietypowe ze względu na ich rodzaj, wartość lub częstotliwość**

W okresie 9 miesięcy zakończonych 30 września 2023 roku nie wystąpiły inne nietypowe czynniki i zdarzenia mające istotny wpływ na osiągnięte wyniki finansowe.

**4. Objaśnienia dotyczące sezonowości lub cykliczności działalności Emitenta w prezentowanym okresie**

W ciągu całego roku sprzedaż Grupy podlega zjawisku sezonowości i jest związana z sezonowymi zmianami popytu. Najwyższy poziom sprzedaży jest uzyskiwany w IV kwartale roku, w którym Grupa historycznie osiągała ok. 30%-40% przychodów. Ma to związek ze zwiększonymi wydatkami klientów indywidualnych i korporacyjnych na produkty stanowiące prezenty świąteczne.

**5. Informacje o odpisach aktualizujących wartość zapasów do wartości netto możliwej do uzyskania i odwróceniu odpisów z tego tytułu**

Na dzień 30 września 2023 roku Grupa przeprowadziła analizę stanu towarów jak również ich wiekowania i rotacji, w rezultacie której odpis aktualizujący wartość zapasów na dzień 30 września 2022 roku wyniósł 2.870 tys. zł i wzrósł w ciągu III kwartału o 300 tys. zł, gdy w analogicznym okresie wartość ta zwiększyła się o 400 tys. zł.

Na dzień 31 grudnia 2022 roku wartość odpisu aktualizującego wyniosła 2.630 tys. zł, natomiast na dzień 30 września 2022 roku wyniosła 2.810 tys. zł.

**6. Informacje o odpisach aktualizujących z tytułu utraty wartości aktywów finansowych, rzeczowych aktywów trwałych, wartości niematerialnych i prawnych lub innych aktywów oraz odwróceniu takich odpisów**

<b>Odpisy aktualizujące wartość:</b>	<b>01.01.2023</b>	<b>zwiększenia</b>	<b>zmniejszenia</b>	<b>30.09.2023</b>
Aktywów finansowych (należności)	3 130	219	(650)	2 699
Rzeczowych aktywów trwałych	-	-	-	-
Wartości niematerialnych	-	-	-	-
<b>Razem</b>	<b>3 130</b>	<b>219</b>	<b>(650)</b>	<b>2 699</b>

<b>Odpisy aktualizujące wartość:</b>	<b>01.01.2022</b>	<b>zwiększenia</b>	<b>zmniejszenia</b>	<b>30.09.2022</b>
Aktywów finansowych (należności)	4 375	1 314	(2 627)	3 062
Rzeczowych aktywów trwałych	-	-	-	-
Wartości niematerialnych	-	-	-	-
<b>Razem</b>	<b>4 375</b>	<b>1 314</b>	<b>(2 627)</b>	<b>3 062</b>

## 7. Informacje o utworzeniu, zwiększeniu, wykorzystaniu i rozwiązaniu rezerw

<b>Rezerwy 2023</b>	<b>odprawy emerytalne i nagrody jubileuszowe</b>	<b>niewykorzystane urlopy</b>	<b>pozostałe rezerwy</b>	<b>Razem</b>
Stan na 01.01.2023	84	1 050	336	1 470
Zwiększenia - obciążenie wyniku	-	-	528	528
Zmniejszenia - uznanie wyniku	-	(6)	-	(6)
<b>Stan na 30.09.2023</b>	<b>84</b>	<b>1 044</b>	<b>864</b>	<b>1 992</b>
Długoterminowe	81	-	-	81
Krótkoterminowe	3	1 044	864	1 911
<b>Stan na 30.09.2023</b>	<b>97</b>	<b>1 044</b>	<b>864</b>	<b>1 992</b>

<b>Rezerwy 2022</b>	<b>odprawy emerytalne i nagrody jubileuszowe</b>	<b>niewykorzystane urlopy</b>	<b>pozostałe rezerwy</b>	<b>Razem</b>
Stan na 01.01.2022	97	901	785	1 783
Zwiększenia - obciążenie wyniku	-	9	-	9
Zmniejszenia - uznanie wyniku	-	-	(263)	(263)
<b>Stan na 30.09.2022</b>	<b>97</b>	<b>910</b>	<b>522</b>	<b>1 529</b>
Długoterminowe	95	-	-	95
Krótkoterminowe	2	910	522	1 434
<b>Stan na 30.09.2022</b>	<b>97</b>	<b>910</b>	<b>522</b>	<b>1 529</b>

## 8. Informacje o rezerwach i aktywach z tytułu odroczonego podatku dochodowego

<b>Struktura podatku dochodowego</b>	<b>01.01.- 30.09.2023</b>	<b>01.01.- 30.09.2022</b>	<b>01.07.- 30.09.2023</b>	<b>01.07.- 30.09.2022</b>
Podatek bieżący:	9 942	7 703	2 581	4 205
Podatek odroczony:	67	752	(153)	355
<b>Podatek dochodowy razem:</b>	<b>10 009</b>	<b>8 455</b>	<b>2 428</b>	<b>4 559</b>

Aktywa oraz rezerwa na podatek odroczony:

<b>Aktywa z tytułu podatku odroczonego</b>	<b>30.09.2023</b>	<b>31.12.2022</b>	<b>30.09.2022</b>
Stan na początek okresu	1 224	2 280	2 280
Zwiększenia - uznanie wyniku finansowego	-	-	-
Zmniejszenia - obciążenie wyniku finansowego	(96)	(1 056)	(753)
<b>Stan na koniec okresu</b>	<b>1 128</b>	<b>1 224</b>	<b>1 527</b>

<b>Rezerwa z tytułu podatku odroczonego</b>	<b>30.09.2023</b>	<b>31.12.2022</b>	<b>30.09.2022</b>
Stan na początek okresu	-	-	-
Zmniejszenia - uznanie wyniku finansowego	-	-	-
Zwiększenia - obciążenie wyniku finansowego	-	-	-
<b>Stan na koniec okresu</b>	<b>-</b>	<b>-</b>	<b>-</b>

## 9. Inne objaśnienia do skonsolidowanego skróconego sprawozdania finansowego – pozostałe przychody i koszty operacyjne

<b>Pozostałe przychody operacyjne</b>	<b>01.01.- 30.09.2023</b>	<b>01.01.- 30.09.2022</b>	<b>01.07.- 30.09.2023</b>	<b>01.07.- 30.09.2022</b>
Sprzedaż niefinansowych aktywów trwałych	108	742	33	63
Uzyskane odszkodowania	252	105	24	28
Rozwiązanie rezerw pozostałych	596	263	260	65
Dofinansowanie do wynagrodzeń	-	-	-	-
Rozliczenie środków z dotacji	120	107	40	27
Inne	430	220	218	67
<b>Razem</b>	<b>1 506</b>	<b>1 437</b>	<b>575</b>	<b>250</b>

<b>Pozostałe koszty operacyjne</b>	<b>01.01.- 30.09.2023</b>	<b>01.01.- 30.09.2022</b>	<b>01.07.- 30.09.2023</b>	<b>01.07.- 30.09.2022</b>
Koszt odpisu i likwidacji towarów	1 514	489	530	(213)
Utworzenie rezerwy na koszty	802	9	-	(240)
Straty z likwidacji środków trwałych	-	113	-	53
Inne	518	676	189	425
<b>Razem</b>	<b>2 834</b>	<b>1 287</b>	<b>719</b>	<b>25</b>

## 10. Inne objaśnienia do skonsolidowanego skróconego sprawozdania finansowego - przychody i koszty finansowe

<b>Przychody finansowe</b>	<b>01.01.- 30.09.2023</b>	<b>01.01.- 30.09.2022</b>	<b>01.07.- 30.09.2023</b>	<b>01.07.- 30.09.2022</b>
Odsetki (pożyczki, lokaty, należności)	61	-	16	-
Różnice kursowe	1 317	-	(980)	-
Odsetki budżetowe	-	-	(1 473)	-
Pozostałe przychody finansowe	-	-	-	(2)
<b>Razem przychody finansowe</b>	<b>1 378</b>	<b>-</b>	<b>(2 437)</b>	<b>(2)</b>

<b>Koszty finansowe</b>	<b>01.01.- 30.09.2023</b>	<b>01.01.- 30.09.2022</b>	<b>01.07.- 30.09.2023</b>	<b>01.07.- 30.09.2022</b>
Odsetki od kredytów	1 255	822	985	494
Odsetki od umów leasingu	1 257	973	499	336
Odsetki budżetowe	1	2	-	-
Odsetki pozostałe	90	2	90	1
Różnice kursowe	-	8 504	148	5 709
Pozostałe	25	483	26	375
<b>Razem koszty finansowe</b>	<b>2 628</b>	<b>10 786</b>	<b>1 400</b>	<b>6 915</b>

**11. Informacje o istotnych transakcjach nabycia i sprzedaży rzeczowych aktywów trwałych oraz informacje o istotnym zobowiązaniu z tytułu dokonania zakupu rzeczowych aktywów trwałych**

W okresie objętym niniejszym sprawozdaniem nie wystąpiły istotne transakcje nabycia i sprzedaży rzeczowych aktywów trwałych. Na dzień 30 września 2023 roku oraz na dzień zatwierdzenia niniejszego raportu nie występują istotne zobowiązania z tytułu dokonania zakupów rzeczowych aktywów trwałych.

**12. Informacje o istotnych rozliczeniach z tytułu spraw sądowych**

W okresie objętym niniejszym raportem nie miały miejsca żadne istotne rozliczenia spraw sądowych.

**13. Wskazanie korekt błędów poprzednich okresów**

W okresie objętym niniejszym sprawozdaniem nie wystąpiły korekty błędów poprzednich okresów.

**14. Informacje na temat zmian sytuacji gospodarczej i warunków prowadzenia działalności, które mają istotny wpływ na wartość godziwą aktywów finansowych i zobowiązań finansowych jednostki, niezależnie od tego, czy te aktywa i zobowiązania są ujęte w wartości godziwej czy w skorygowanej cenie nabycia (koszcie zamortyzowanym)**

W okresie objętym niniejszym sprawozdaniem nie doszło do zmiany sytuacji gospodarczej i warunków prowadzenia działalności przez Grupę, które miałyby istotny wpływ na wartość godziwą aktywów finansowych i zobowiązań finansowych.

**15. Informacje o niespłaceniu kredytu lub pożyczki lub naruszeniu istotnych postanowień umowy kredytu lub pożyczki, w odniesieniu do których nie podjęto żadnych działań naprawczych do końca okresu sprawozdawczego**

W okresie objętym niniejszym sprawozdaniem nie wystąpiła powyższa sytuacja.

**16. Informacje o zawarciu przez Emitenta lub jednostkę od niego zależną jednej lub wielu transakcji z podmiotami powiązanymi, jeżeli pojedynczo lub łącznie są one istotne i zostały zawarte na innych warunkach niż rynkowe, wraz ze wskazaniem ich wartości, przy czym informacje dotyczące poszczególnych transakcji mogą być zgrupowane według rodzaju, z wyjątkiem przypadku, gdy informacje na temat poszczególnych transakcji są niezbędne do zrozumienia ich wpływu na sytuację majątkową, finansową i wynik finansowy Emitenta**

W III kwartale 2023 roku Emitent ani jednostki od niego zależne nie zawarły istotnych transakcji z podmiotami powiązanymi na warunkach innych niż rynkowe.

**17. Informacja (w przypadku instrumentów finansowych wycenianych w wartości godziwej) o zmianie sposobu (metody) jej ustalenia**

W okresie objętym niniejszym raportem nie wystąpiła powyższa sytuacja.

**18. Informacja dotycząca zmiany w klasyfikacji aktywów finansowych w wyniku zmiany celu lub wykorzystania tych aktywów**

W okresie objętym niniejszym raportem nie wystąpiła powyższa sytuacja.

**19. Informacja dotycząca emisji, wykupu i spłaty nie udziałowych i kapitałowych papierów wartościowych****Program opcji menedżerskich - III Program Motywacyjny na lata 2022 - 2024**

III Program Motywacyjny został szerzej opisany w sprawozdaniu finansowym Grupy za rok 2022. Poniższe zestawienie przedstawia ilości warrantów w III Programie Motywacyjnym:

Transza	Liczba przyznanych warrantów	Cena wykonania w zł	Średnia wartość godziwa na dzień przyznania w zł
Transza 2022	69 932	0,2	16,75
Transza 2023	84 227	0,2	16,87
Transza 2024	87 580	0,2	16,88

W III kwartale 2023 roku Grupa z tytułu III Programu Motywacyjnego rozpoznała 1.645 tys. zł kosztów. Wartość całego programu motywacyjnego na dzień przyznania wg liczby wyemitowanych warrantów i ich wartości godziwej wyniosła 4.071 tys. zł.

Celem III Programu Motywacyjnego skierowanego do menedżerów, pracowników i współpracowników spółek z Grupy Kapitałowej WITTCHEN S.A. jest stworzenie dodatkowego, silnego narzędzia motywującego do osiągania celów poprzez takie działania jak: (i) generowanie wysokiej sprzedaży z bieżących produktów oraz poszerzenie asortymentu w dostępnych i rozwijanych kanałach sprzedaży, (ii) rozwój sprzedaży detalicznej w tym na nowych rynkach oraz (iii) rozwój w zakresie sprzedaży za pośrednictwem e-commerce z uwzględnieniem platform typu marketplace, co w efekcie powinno przelożyć się na wzrost kursu akcji Spółki.

W dniu 31 maja 2023 roku Zarząd Giełdy Papierów Wartościowych w Warszawie S.A. podjął uchwałę o dopuszczeniu i wprowadzeniu do obrotu giełdowego na rynku podstawowym, z dniem 7 czerwca 2023 roku 69.932 akcji zwykłych na okaziciela serii E o wartości nominalnej 0,20 zł każda (objętych wcześniej w ramach III Programu Motywacyjnego Emitenta na lata 2022-2024), pod warunkiem dokonania przez Krajowy Depozyt Papierów Wartościowych S.A. w dniu 7 czerwca 2023 roku asymilacji tych akcji z akcjami Spółki będącymi w obrocie giełdowym, co nastąpiło w tym dniu.

Zarejestrowany w Sądzie kapitał zakładowy Spółki wynosi 3.658.094,00 zł (słownie: trzy miliony sześćset pięćdziesiąt osiem tysięcy dziewięćdziesiąt cztery złote) i dzieli się na 18.290.470 (słownie: osiemnaście milionów dwieście dziewięćdziesiąt tysięcy czterysta siedemdziesiąt) akcji zwykłych na okaziciela o wartości nominalnej 0,20 zł (słownie: dwadzieścia groszy) każda, w tym: (i) 16.500.000 akcji serii A, (ii) 1.600.000 akcji serii B, (iii) 78.772 akcje serii C oraz (iv) 111.698 akcji serii D. Na dzień bilansowy, podwyższenie kapitału wynikające z emisji 69.932 akcji serii E nie zostało zarejestrowane przez Sąd. Ogólna liczba głosów wynikająca ze wszystkich wyemitowanych akcji wynosi 18.360.402 głosów.

**20. Informacja dotycząca wypłaconej (lub zadeklarowanej) dywidendy, łącznie i w przeliczeniu na jedną akcję, z podziałem na akcje zwykłe i uprzywilejowane)**

Uchwałą ZWZA z dnia 5 czerwca 2023 roku 70% zysku Spółki za rok 2022, tj. kwotę w wysokości 42.407 tys. zł zostało przeznaczone na wypłatę dywidendy, natomiast pozostałą część w kwocie 18.174 tys. zł postanowiono przeznaczyć na kapitał zapasowy. Ponadto postanowiono przeznaczyć na wypłatę dywidendy kwotę 18.732 tys. zł z kapitału zapasowego utworzonego z zysków lat ubiegłych.

**21. Zdarzenia, które wystąpiły po dniu, na który sporządzono kwartalne skrócone sprawozdanie finansowe, nieuwjęte w tym sprawozdaniu, a mogących w znaczący sposób wpłynąć na przyszłe wyniki finansowe Emitenta**

Nie wystąpiły inne istotne zdarzenia po dniu bilansowym mogące w znaczący sposób wpłynąć na przyszłe wyniki finansowe Grupy i Emitenta.

**22. Informacja dotycząca zmian zobowiązań warunkowych lub aktywów warunkowych, które nastąpiły od czasu zakończenia ostatniego roku obrotowego**

<b>Zobowiązania warunkowe</b>	<b>30.09.2023</b>	<b>31.12.2022</b>	<b>30.09.2023</b>
Gwarancje udzielone	9 254	8 105	8 483
<b>Razem</b>	<b>9 254</b>	<b>8 105</b>	<b>8 483</b>

Gwarancje udzielone (bankowe) dotyczą umów najmu powierzchni handlowych podpisanych przez Grupę.

**23. Wskazanie istotnych (wartość przedmiotu sporu powyżej 10% kapitałów własnych Emitenta) postępowań toczących się przed sądem, organem właściwym dla postępowania arbitrażowego lub organem administracji publicznej**

Spółka ani spółki zależne nie posiadają informacji o toczących się lub grożących postępowaniach przed sądem, organem właściwym dla postępowania arbitrażowego lub organem administracji publicznej, które miałyby istotny wpływ na sytuację finansową lub rentowność Grupy. W toku normalnej działalności zarówno Emitent jak i spółki zależne są stronami oraz uczestnikami postępowań, które indywidualnie i łącznie nie mają istotnego znaczenia dla Grupy, a w szczególności nie stanowią one 10% skonsolidowanych kapitałów własnych Emitenta.

**24. Wskazanie skutków zmian w strukturze jednostki gospodarczej**

W okresie objętym niniejszym sprawozdaniem nie wystąpiły zmiany w strukturze jednostki gospodarczej, w tym w wyniku połączenia jednostek gospodarczych, przejęcia lub sprzedaży jednostek Grupy, inwestycji długoterminowych, podziału, restrukturyzacji i zaniechania działalności.

**25. Stanowisko zarządu odnośnie do możliwości zrealizowania wcześniej publikowanych prognoz wyników na dany rok, w świetle wyników zaprezentowanych w raporcie kwartalnym w stosunku do wyników prognozowanych**

Zarząd nie publikował prognoz wyników finansowych za 2023 rok.



**26. Wskazanie akcjonariuszy posiadających bezpośrednio lub pośrednio przez podmioty zależne co najmniej 5% ogólnej liczby głosów na walnym zgromadzeniu Emitenta na dzień przekazania raportu kwartalnego wraz ze wskazaniem liczby posiadanych przez te podmioty akcji, ich procentowego udziału w kapitale zakładowym, liczby głosów z nich wynikających i ich procentowego udziału w ogólnej liczbie głosów na walnym zgromadzeniu oraz wskazanie zmian w strukturze własności znacznych pakietów akcji Emitenta w okresie od przekazania poprzedniego raportu kwartalnego**

23 listopada 2023 roku	Liczba akcji/głosów (szt.)	Wartość nominalna akcji (w tys. zł)	Udział w kapitale podstawowym
Jędrzej i Monika Wittchen	11 016 244	2 203	60,0%
<i>pośrednio poprzez Gold Town*</i>	10 313 776	2 063	56,17%
<i>bezpośrednio Jędrzej Wittchen</i>	40 160	8	0,22%
<i>bezpośrednio Monika Wittchen</i>	662 308	132	3,61%
Pozostali	7 344 158	1 469	40,0%
<b>Ogółem</b>	<b>18 360 402</b>	<b>3 672</b>	<b>100,00%</b>

\* Pan Jędrzej Wittchen posiada 90% udziałów spółki Gold Town Inv. Ltd. natomiast Pani Monika Wittchen posiada 10% udziałów spółki Gold Town Inv. Ltd.

Zgodnie z wiedzą Emitenta, w okresie od dnia publikacji poprzedniego raportu kwartalnego nie nastąpiły zmiany w stanie posiadania akcji przez podmioty posiadające co najmniej 5% ogólnej liczby głosów na walnym zgromadzeniu Emitenta.

**27. Zestawienie stanu posiadania akcji Emitenta lub uprawnień do nich przez osoby zarządzające i nadzorujące Emitenta na dzień przekazania raportu kwartalnego wraz ze wskazaniem zmian w stanie posiadania w okresie od przekazania poprzedniego raportu kwartalnego, odrębnie dla każdej z osób**

23 listopada 2023 roku	Liczba akcji/głosów (szt.)	Wartość nominalna akcji (w tys. zł)	Udział w kapitale podstawowym
Jędrzej i Monika Wittchen	11 016 244	2 203	60,0%
<i>pośrednio poprzez Gold Town*</i>	10 313 776	2 063	56,17%
<i>bezpośrednio Jędrzej Wittchen</i>	40 160	8	0,22%
<i>bezpośrednio Monika Wittchen</i>	662 308	132	3,61%
<b>Ogółem</b>	<b>13 798 514</b>	<b>2 203</b>	<b>63,83%</b>

\* Pan Jędrzej Wittchen posiada 90% udziałów spółki Gold Town Inv. Ltd. natomiast Pani Monika Wittchen posiada 10% udziałów spółki Gold Town Inv. Ltd.

Zgodnie z wiedzą Emitenta w okresie od dnia publikacji poprzedniego raportu kwartalnego nie nastąpiły zmiany w stanie posiadania akcji przez osoby zarządzające i nadzorujące Emitenta.

**28. Informacje o udzieleniu przez Emitenta lub przez jednostkę od niego zależną poręczeń kredytu lub pożyczki lub udzieleniu gwarancji – łącznie jednemu podmiotowi lub jednostce zależnej od tego podmiotu, jeżeli łączna wartość istniejących poręczeń lub gwarancji jest znacząca**

W okresie objętym niniejszym raportem nie miało miejsca udzielenie łącznie jednemu podmiotowi lub jednostce zależnej od tego podmiotu poręczenia lub gwarancji o znaczącej wartości.

## **29. Inne informacje mogące w istotny sposób wpłynąć na ocenę sytuacji majątkowej, kadrowej, finansowej i wyniku finansowego Emitenta oraz są istotne dla oceny możliwości realizacji zobowiązań przez Emitenta**

Na dzień 30 września 2023 roku Grupa prowadziła 104 salonów z czego 90 pod marką Wittchen, a 14 pod marką Wittchen Travel (na dzień 30 września 2022 roku 89 salonów Wittchen i 17 Wittchen Travel). Łączna powierzchnia salonów na dzień 30 września 2023 roku wyniosła 8.838 m<sup>2</sup> (na 30 września 2022 roku 8.757 m<sup>2</sup>) z czego 7.708 m<sup>2</sup> dotyczyła salonów prowadzonych pod marką Wittchen a 1.130 m<sup>2</sup> pod marką Wittchen Travel. Na 30 września 2022 roku wartości te odpowiednio wynosiły 7.442 m<sup>2</sup> i 1.315 m<sup>2</sup>. Ponadto Grupa posiadała 10 salonów franczyzowych na Ukrainie o łącznej powierzchni 880 m<sup>2</sup>. W listopadzie 2023 roku swoją działalność rozpoczął własny sklep stacjonarny na rynku słowackim, a w grudniu 2023 roku na rynku rumuńskim.

Grupa planuje dalszą ekspansję zagraniczną zarówno w kanale on-line oraz off-line. W 2024 roku Grupa zamierza otworzyć salony w Niemczech i Austrii oraz uruchomienie własnych sklepów internetowych na Słowacji oraz Austrii.

## **30. Wskazanie czynników, które w ocenie Emitenta będą miały wpływ na osiągnięte przez niego wyniki w perspektywie co najmniej kolejnego kwartału**

Innymi istotnymi czynnikami zewnętrznymi, które wpływają na rozwój Emitenta i Grupy są przede wszystkim: (i) sytuacja gospodarcza w Polsce, w tym presja płacowa w sektorze handlu detalicznego, spowodowana również regulacjami prawnymi oraz rosnące koszty transportu; (ii) kursy wymiany walut (iii) konkurencja oraz tendencje na polskim rynku dóbr luksusowych, w szczególności w segmencie luksusowych dodatków; (iv) sezonowość sprzedaży; (v) regulacje prawno-podatkowe, (vi) rosnące koszty transportu, (vii) zakłócenia w łańcuchu dostaw. Czynniki wewnętrznymi, które wpływają na rozwój Emitenta i Grupy są przede wszystkim (i) realizowana strategia rozwoju; (ii) czynniki wpływające na wzrost przychodów ze sprzedaży; (iii) działania mające na celu kontrolę kosztów prowadzonej działalności.

## **31. Plany rozwojowe**

Grupa realizowała i planuje w dalszej mierze realizować założenia wzrostu we wszystkich kanałach sprzedaży oraz zwiększenia sprzedaży zagranicznej. Głównymi celami Grupy w 2023 roku są:

- kontynuacja dwucyfrowych dynamik sprzedaży,
- stabilizacja marży brutto na sprzedaży,
- stabilizacja marży operacyjnej.

Głównymi celami Grupy w 2024 roku będą:

- kontynuacja dwucyfrowych dynamik sprzedaży,
- stabilizacja marży brutto na sprzedaży,
- stabilizacja marży operacyjnej względem 2023 roku.

Realizacja powyższych planów będzie możliwa dzięki zwiększeniu sprzedaży zagranicznej, na której generowana jest wyższa marża oraz w kanale e-commerce dzięki zwiększeniu wolumenu sprzedaży przez własne sklepy internetowe, jak również zwiększenie współpracy z platformami typu marketplace. Zarząd oczekuje również, że sprzedaż produktów z kategorii walizek nadal będzie wykazywać tendencje wzrostowe. Dodatkowo, poprzez poszerzenie swojego asortymentu oraz wprowadzenie linii Young skierowanej do młodszych klientów, Spółka planuje dotrzeć do większej grupy klientów.

W celu zabezpieczenia się przed problemami związanymi w łańcuchu dostaw, Grupa dokonała zatowarowania na wysokim poziomie. Odpowiedni poziom zatowarowania pozwoli Grupie w sposób ciągły oferować swoim klientom szeroki wachlarz swoich produktów.

Na 2023 rok Grupa planuje przeznaczyć nakłady w kwocie ok. 11 mln zł na wyposażenie nowych salonów i modernizację obecnych oraz ok. 4,5 mln zł na infrastrukturę IT oraz e-commerce.

### 32. Segmenty operacyjne

Grupa wyszczególniła następujące segmenty: (i) segment detaliczny, stanowiący sprzedaż w salonach detalicznych, sprzedaż internetową oraz pozostałą sprzedaż detaliczną, (ii) segment B2B obejmujący sprzedaż krajową oraz sprzedaż eksportową do firm i klientów korporacyjnych oraz (iii) segment pozostały obejmujący pozostałą sprzedaż nie zaklasyfikowaną do pozostałych segmentów, głównie przychody z wynajmu powierzchni biurowej.

	01.01.- 30.09.2023	01.01.- 30.09.2022	01.07.- 30.09.2023	01.07.- 30.09.2022
<b>Przychody</b>				
Segment detaliczny	291 033	231 326	110 012	100 550
Segment B2B	43 775	37 881	18 055	17 601
<b>Razem przychody ze sprzedaży działalności podstawowej</b>	<b>334 808</b>	<b>269 207</b>	<b>128 067</b>	<b>118 151</b>
<b>Koszty</b>				
Segment detaliczny	248 466	185 214	91 134	75 059
Segment B2B	33 121	29 176	13 134	13 981
<b>Razem koszty działalności podstawowej</b>	<b>281 587</b>	<b>214 390</b>	<b>104 268</b>	<b>89 040</b>
<b>Wynik działalności podstawowej segmentu</b>				
Segment detaliczny	42 567	46 112	18 878	25 491
Segment B2B	10 654	8 705	4 921	3 620
<b>Razem wynik działalności podstawowej segmentów</b>	<b>53 222</b>	<b>54 817</b>	<b>23 800</b>	<b>29 111</b>

<b>Aktywa segmentu operacyjnego</b>	<b>30.09.2023</b>	<b>31.12.2022</b>	<b>30.09.2022</b>
Segment detaliczny	264 413	256 907	262 993
Segment B2B	77 050	73 144	77 697
<b>Razem aktywa segmentów</b>	<b>341 463</b>	<b>330 051</b>	<b>340 691</b>

### 33. Informacje dotyczące obszarów geograficznych

Grupa prowadzi działalność na rynku krajowym i zagranicznym, natomiast prawie wszystkie aktywa trwale są zlokalizowane w Polsce i na dzień bilansowy, poza aktywami związanymi z wyposażeniem 7 salonów sprzedaży detalicznej w Czechach oraz 3 salonów na Węgrzech, nie posiada innych aktywów trwałych za granicą.

Poniżej zostały przedstawione dane dotyczące przychodów ze sprzedaży towarów z podziałem na sprzedaż krajową i zagraniczną.

<b>Przychody ze sprzedaży - kraj i zagranica</b>	<b>01.01.- 30.09.2023</b>	<b>01.01.- 30.09.2022</b>	<b>01.07.- 30.09.2023</b>	<b>01.07.- 30.09.2022</b>
Przychody ze sprzedaży kraj	260 038	207 253	95 818	85 708*
Przychody ze sprzedaży zagranica	74 770	61 954	32 249	32 443*
<b>Razem przychody ze sprzedaży</b>	<b>334 808</b>	<b>269 207</b>	<b>128 067</b>	<b>118 151</b>

\* Nastąpiła zmiana alokacji przychodów krajowych i zagranicznych w danych porównywalnych za okres 01.07.-30.09.2022, która jest następstwem opublikowanego raportu bieżącego nr 23/2023 „Informacja o korekcie skonsolidowanego półrocznego raportu grupy kapitałowej WITTCHEN S.A. za I półrocze 2022 roku”. Szczegółowy opis zmian został opisany w ww. raporcie bieżącym.

**Śródroczne skrócone jednostkowe sprawozdanie finansowe Wittchen S.A.**

**Wybrane dane finansowe Wittchen S.A.**

Wybrane jednostkowe dane finansowe	01.01.-	01.01.-	01.01.-	01.01.-
	30.09.2023	30.09.2022	30.09.2023	30.09.2022
	w tys. zł	w tys. zł	w tys. EUR	w tys. EUR
Przychody netto ze sprzedaży	325 450	261 166	71 101	55 709
Zysk (strata) z działalności operacyjnej	53 943	50 268	11 785	10 723
Zysk (strata) brutto	52 893	40 341	11 556	8 605
Zysk (strata) netto	42 222	32 360	9 224	6 903
Przepływy pieniężne netto z działalności operacyjnej	37 490	19 387	8 190	4 135
Przepływy pieniężne netto z działalności inwestycyjnej	(5 869)	5 407	(1 282)	1 153
Przepływy pieniężne netto z działalności finansowej	(35 386)	(41 208)	(7 731)	(8 790)
Przepływy pieniężne netto, razem	(3 765)	(16 414)	(823)	(3 501)
Średnioważona liczba akcji (szt.)	18 325 308	18 269 145	18 325 308	18 269 145
Zysk (strata) na jedną akcję zwykłą (w zł/EUR)	2,30	1,77	0,50	0,38
Zadeklarowana lub wypłacona do daty raportu dywidenda na jedną akcję (w zł/EUR)	3,33	3,03	0,73	0,65

Wybrane jednostkowe dane finansowe	30.09.2023	31.12.2022	30.09.2023	31.12.2022
	w tys. zł	w tys. zł	w tys. EUR	w tys. EUR
Aktywa razem	313 630	303 358	67 657	64 683
Zobowiązania długoterminowe	29 999	29 204	6 471	6 227
Zobowiązania krótkoterminowe	100 238	73 488	21 624	15 669
Kapitał własny	183 393	200 666	39 562	42 787
Kapitał zakładowy	3 658	3 658	789	780
Liczba akcji (szt.)	18 360 402	18 290 470	18 360 402	18 290 470
Wartość księgową na jedną akcję (w zł/EUR)	9,99	10,97	2,16	2,34

**Sprawozdanie z wyniku i pozostałych całkowitych dochodów Wittchen S.A.**

	01.01.- 30.09.2023	01.01.- 30.09.2022	01.07.- 30.09.2023	01.07.- 30.09.2022
<b>Działalność kontynuowana</b>				
Przychody ze sprzedaży	325 450	261 166	124 654	114 487
Koszt własny sprzedaży	(124 455)	(99 901)	(48 039)	(43 767)
<b>Zysk brutto ze sprzedaży</b>	<b>200 995</b>	<b>161 265</b>	<b>76 615</b>	<b>70 720</b>
Koszty sprzedaży	(132 906)	(99 382)	(48 677)	(39 310)
Koszty ogólnego zarządu	(12 791)	(9 941)	(4 011)	(3 787)
Pozostałe przychody operacyjne	(1 478)	1 400	573	249
Pozostałe koszty operacyjne	(2 833)	(1 275)	(718)	(25)
Zysk/(strata) z tytułu utraty wartości należności	-	(1 799)	-	-
<b>Zysk z działalności operacyjnej</b>	<b>53 943</b>	<b>50 268</b>	<b>23 782</b>	<b>27 847</b>
Przychody finansowe	1 261	175	(1 241)	41
Koszty finansowe	(2 311)	(10 102)	(1 332)	(6 456)
<b>Zysk / (strata) przed opodatkowaniem</b>	<b>52 893</b>	<b>40 341</b>	<b>21 209</b>	<b>21 432</b>
Podatek dochodowy	(10 671)	(7 981)	(2 600)	(4 312)
<b>Zysk / (strata) netto z działalności kontynuowanej</b>	<b>42 222</b>	<b>32 360</b>	<b>18 609</b>	<b>17 120</b>
<b>Inne całkowite dochody</b>				
<b>Składniki innych całkowitych dochodów które nie zostaną następnie przeklasyfikowane na zyski lub straty</b>	-	-	-	-
Zyski/(straty) aktuarialne	-	-	-	-
<b>Składniki innych całkowitych dochodów które zostaną następnie przeklasyfikowane na zyski lub straty po spełnieniu określonych warunków</b>	-	-	-	-
Różnice kursowe w przeliczenia jednostek zagranicznych	-	-	-	-
<b>Inne całkowite dochody przed opodatkowaniem</b>	-	-	-	-
Podatek dochodowy związany ze składnikami innych całkowitych dochodów, które nie zostaną przeklasyfikowane do zysku lub straty	-	-	-	-
Podatek dochodowy związany ze składnikami innych całkowitych dochodów, które zostaną przeklasyfikowane do zysku lub straty	-	-	-	-
<b>Inne całkowite dochody netto</b>	-	-	-	-
<b>Całkowite dochody ogółem</b>	<b>42 222</b>	<b>32 360</b>	<b>18 609</b>	<b>17 120</b>
<b>Zysk / (strata) netto przypadające akcjonariuszom spółki dominującej</b>	<b>42 222</b>	<b>32 360</b>	<b>18 609</b>	<b>17 120</b>
<b>Całkowite dochody przypadające akcjonariuszom spółki dominującej</b>	<b>42 222</b>	<b>32 360</b>	<b>19 609</b>	<b>17 120</b>
<b>Zysk / (strata) na jedną akcję</b>	<b>2,30</b>	<b>1,77</b>	<b>1,01</b>	<b>0,94</b>
<b>Rozwodniony zysk / (strata) na jedną akcję</b>	<b>2,28</b>	<b>1,77</b>	<b>0,99</b>	<b>0,94</b>

## Sprawozdanie z sytuacji finansowej Wittchen S.A.

<b>AKTYWA</b>	<b>30.09.2023</b>	<b>31.12.2022</b>	<b>30.09.2022</b>
<b>Aktywa trwałe</b>			
Rzeczowe aktywa trwałe	69 207	69 316	68 941
Wartości niematerialne	9 931	10 429	10 157
Aktywa z tytułu prawa do użytkowania	35 459	33 332	33 701
Inwestycje w jednostkach zależnych	1 641	232	232
Pozostałe aktywa finansowe	-	-	-
Długoterminowe rozliczenia międzyokresowe	177	201	205
Aktywa z tytułu podatku odroczonego	6	785	1 144
<b>Aktywa trwałe razem</b>	<b>116 421</b>	<b>114 295</b>	<b>114 380</b>
<b>Aktywa obrotowe</b>			
Zapasy	131 745	128 712	124 135
Należności z tytułu dostaw i usług oraz pozostałe	56 229	46 565	52 566
Pozostałe krótkoterminowe aktywa finansowe	3 478	4 265	3 791
Środki pieniężne i ich ekwiwalenty	5 757	9 522	21 515
<b>Aktywa obrotowe inne niż przeznaczone do sprzedaży</b>	<b>197 209</b>	<b>189 063</b>	<b>202 007</b>
<b>Aktywa sklasyfikowane jako przeznaczone do sprzedaży</b>	<b>-</b>	<b>-</b>	<b>-</b>
<b>Aktywa obrotowe razem</b>	<b>197 209</b>	<b>189 063</b>	<b>202 007</b>
<b>AKTYWA RAZEM</b>	<b>313 630</b>	<b>303 358</b>	<b>316 387</b>
<b>PASYWA</b>			
<b>Kapitał własny</b>			
Kapitał zakładowy	3 658	3 658	3 658
Kapitał ze sprzedaży akcji powyżej ich wartości nominalnej	51 911	51 911	51 911
Inne udziały kapitałowe	1 305	1 305	1 305
Pozostałe kapitały rezerwowe	6 742	5 097	4 058
Zyski zatrzymane	119 777	138 695	110 473
<b>Kapitał własny przynależny akcjonariuszom spółki dominującej</b>	<b>183 393</b>	<b>200 666</b>	<b>171 406</b>
<b>Kapitał własny razem</b>	<b>183 393</b>	<b>200 666</b>	<b>171 406</b>
<b>Zobowiązania długoterminowe</b>			
Zobowiązania z tytułu leasingu długoterminowe	24 839	23 923	25 143
Pozostałe zobowiązania finansowe	-	-	-
Rezerwa z tytułu podatku odroczonego	-	-	-
Rezerwy długoterminowe	81	81	95
Długoterminowe rozliczenia międzyokresowe	5 079	5 200	5 253
<b>Zobowiązania długoterminowe razem</b>	<b>29 999</b>	<b>29 204</b>	<b>30 491</b>
<b>Zobowiązania krótkoterminowe</b>			
Zobowiązania z tytułu dostaw i usług oraz pozostałe	32 926	39 552	29 958
Zobowiązania z tytułu leasingu krótkoterminowe	15 679	16 482	17 948
Pozostałe zobowiązania finansowe	47 821	5 605	60 925
Zobowiązania z tytułu podatku dochodowego	1 738	9 476	3 864
Rezerwy krótkoterminowe	1 911	1 389	1 434
Krótkoterminowe rozliczenia międzyokresowe	163	984	361
<b>Zobowiązania krótkoterminowe bez związanych z aktywami przeznaczonymi do sprzedaży</b>	<b>100 238</b>	<b>73 488</b>	<b>114 490</b>
<b>Zobowiązania krótkoterminowe razem</b>	<b>100 238</b>	<b>73 488</b>	<b>114 490</b>
<b>PASYWA RAZEM</b>	<b>313 630</b>	<b>303 358</b>	<b>316 387</b>

**Sprawozdanie ze zmian w kapitale własnym Wittchen S.A.**

01.01.-30.09.2023	Kapitał zakładowy	Nadwyżka ceny emisyjnej powyżej wartości nominalnej udziałów	Inne udziały kapitałowe	Pozostałe kapitały rezerwowe	Zyski zatrzymane	Kapitały przypadające na akcjonariuszy spółki dominującej	Kapitał własny razem
<b>Stan na 01.01.2023</b>	<b>3 658</b>	<b>51 911</b>	<b>1 305</b>	<b>5 097</b>	<b>138 695</b>	<b>200 666</b>	<b>200 666</b>
Wynik okresu	-	-	-	-	42 222	42 222	42 222
Emisja akcji	-	-	-	-	-	-	-
Wypłata dywidendy	-	-	-	-	(61 140)	(61 140)	(61 140)
Emisja i wycena warrantów	-	-	-	1 645	-	1 645	1 645
<b>Zmiany w kapitale własnym</b>	<b>-</b>	<b>-</b>	<b>-</b>	<b>1 645</b>	<b>(18 918)</b>	<b>(17 273)</b>	<b>(17 273)</b>
<b>Stan na 30.09.2023</b>	<b>3 658</b>	<b>51 911</b>	<b>1 305</b>	<b>6 742</b>	<b>119 777</b>	<b>183 393</b>	<b>183 393</b>
01.01.-31.12.2022	Kapitał zakładowy	Nadwyżka ceny emisyjnej powyżej wartości nominalnej udziałów	Inne udziały kapitałowe	Pozostałe kapitały rezerwowe	Zyski zatrzymane	Kapitały przypadające na akcjonariuszy spółki dominującej	Kapitał własny razem
<b>Stan na 01.01.2022</b>	<b>3 651</b>	<b>51 911</b>	<b>1 305</b>	<b>3 895</b>	<b>133 533</b>	<b>194 295</b>	<b>194 295</b>
Wynik okresu	-	-	-	-	60 582	60 582	60 582
Pozostałe całkowite dochody	-	-	-	(6)	-	-	-
<i>Razem całkowite dochody</i>	<i>7</i>	<i>-</i>	<i>-</i>	<i>-</i>	<i>-</i>	<i>7</i>	<i>7</i>
Emisja akcji	-	-	-	-	(55 420)	(55 420)	(55 420)
Emisja i wycena warrantów	-	-	-	1 208	-	1 208	1 208
<b>Zmiany w kapitale własnym</b>	<b>7</b>	<b>-</b>	<b>-</b>	<b>1 202</b>	<b>5 162</b>	<b>6 371</b>	<b>6 371</b>
<b>Stan na 31.12.2022</b>	<b>3 658</b>	<b>51 911</b>	<b>1 305</b>	<b>5 097</b>	<b>138 695</b>	<b>200 666</b>	<b>200 666</b>
01.01.-30.09.2022	Kapitał zakładowy	Nadwyżka ceny emisyjnej powyżej wartości nominalnej udziałów	Inne udziały kapitałowe	Pozostałe kapitały rezerwowe	Zyski zatrzymane	Kapitały przypadające na akcjonariuszy spółki dominującej	Kapitał własny razem
<b>Stan na 01.01.2022</b>	<b>3 651</b>	<b>51 911</b>	<b>1 305</b>	<b>3 895</b>	<b>133 533</b>	<b>194 295</b>	<b>194 295</b>
Wynik okresu	-	-	-	-	32 360	32 360	32 360
Emisja akcji	7	-	-	-	-	7	7
Wypłata dywidendy	-	-	-	-	(55 420)	(55 420)	(55 420)
Emisja i wycena warrantów	-	-	-	164	-	164	164
<b>Zmiany w kapitale własnym</b>	<b>7</b>	<b>-</b>	<b>-</b>	<b>164</b>	<b>(23 060)</b>	<b>(22 889)</b>	<b>(22 889)</b>
<b>Stan na 30.09.2022</b>	<b>3 658</b>	<b>51 911</b>	<b>1 305</b>	<b>4 058</b>	<b>110 473</b>	<b>171 406</b>	<b>171 406</b>

## Sprawozdanie z przepływów pieniężnych Wittchen S.A.

	01.01.- 30.09.2023	01.01.- 30.09.2022	01.07.- 30.09.2023	01.07.- 30.09.2022
<b>Przepływy środków pieniężnych z działalności operacyjnej</b>				
Zysk / (strata) brutto	52 893	40 341	21 209	21 432
Korekty razem	2 227	(15 012)	(6 093)	(13 393)
Amortyzacja	18 934	17 998	6 093	6 316
(Zyski) / straty z tytułu różnic kursowych	(604)	2 925	1 694	1 812
(Przychody)/koszty finansowe	2 221	1 540	1 390	668
(Zysk) / strata z działalności inwestycyjnej	(77)	(569)	(72)	(630)
Zmiana stanu rezerw	522	(254)	(280)	(305)
Zmiana stanu zapasów	(3 033)	(21 905)	(10 688)	(13 456)
Zmiana stanu należności	(9 665)	(16 466)	211	(8 109)
Zmiana stanu zobowiązań z tytułu dostaw i usług oraz pozostałych zobowiązań	(6 706)	1 677	(65 804)	(559)
Zmiana stanu rozliczeń międzyokresowych	(918)	(122)	(96)	28
Inne korekty	1 553	164	61 459	842
<b>Przychody pieniężne z działalności operacyjnej</b>	<b>55 120</b>	<b>25 329</b>	<b>15 116</b>	<b>8 039</b>
Podatek dochodowy zapłacony wraz z odsetkami	(17 630)	(5 942)	(2 536)	(1 205)
<b>Przepływy pieniężne netto z działalności operacyjnej</b>	<b>37 490</b>	<b>19 387</b>	<b>12 580</b>	<b>6 834</b>
<b>Przepływy środków pieniężnych z działalności inwestycyjnej</b>				
Zbycie wartości niematerialnych i prawnych oraz rzeczowych aktywów trwałych	313	1 739	108	1 425
Nabycie wartości niematerialnych i prawnych oraz rzeczowych aktywów trwałych	(5 559)	(5 338)	(3 157)	(2 294)
Udzielone pożyczki	(1 410)	(6)	(68)	-
Spłata udzielonych pożyczek	787	9 012	(809)	1 648
<b>Przepływy pieniężne netto z działalności inwestycyjnej</b>	<b>(5 869)</b>	<b>5 407</b>	<b>(3 926)</b>	<b>779</b>
<b>Przepływy środków pieniężnych z działalności finansowej</b>				
Emisja akcji	-	7	-	-
Wyplacone dywidendy	(61 140)	(55 420)	(61 140)	-
Wpływy z tytułu zaciągnięcia kredytów i pożyczek	42 217	29 743	42 217	11 143
Spłaty kredytów i pożyczek	-	-	5 093	-
Spłata innych zobowiązań finansowych	-	-	512	-
Płatności zobowiązań z tytułu umów leasingu	(15 471)	(14 904)	(4 906)	(4 881)
Odsetki zapłacone	(992)	(634)	(900)	(421)
<b>Przepływy pieniężne z działalności finansowej</b>	<b>(35 386)</b>	<b>(41 208)</b>	<b>(19 124)</b>	<b>5 841</b>
Zmiana netto stanu środków pieniężnych i ich ekwiwalentów bez różnic kursowych	(3 765)	(16 619)	(10 470)	13 249
Skutki zmian kursów wymiany, które dotyczą środków pieniężnych i ekwiwalentów środków pieniężnych	-	205	-	205
<b>Przepływy pieniężne netto razem</b>	<b>(3 764)</b>	<b>(16 414)</b>	<b>(10 470)</b>	<b>13 454</b>
Środki pieniężne na początek okresu	9 522	37 929	16 227	8 061
Środki pieniężne na koniec okresu	5 757	21 515	5 757	21 515



Data i miejsce zatwierdzenia raportu do publikacji:  
Palmiry, 23 listopada 2023 roku

---

Jędrzej Wittchen  
Prezes Zarządu