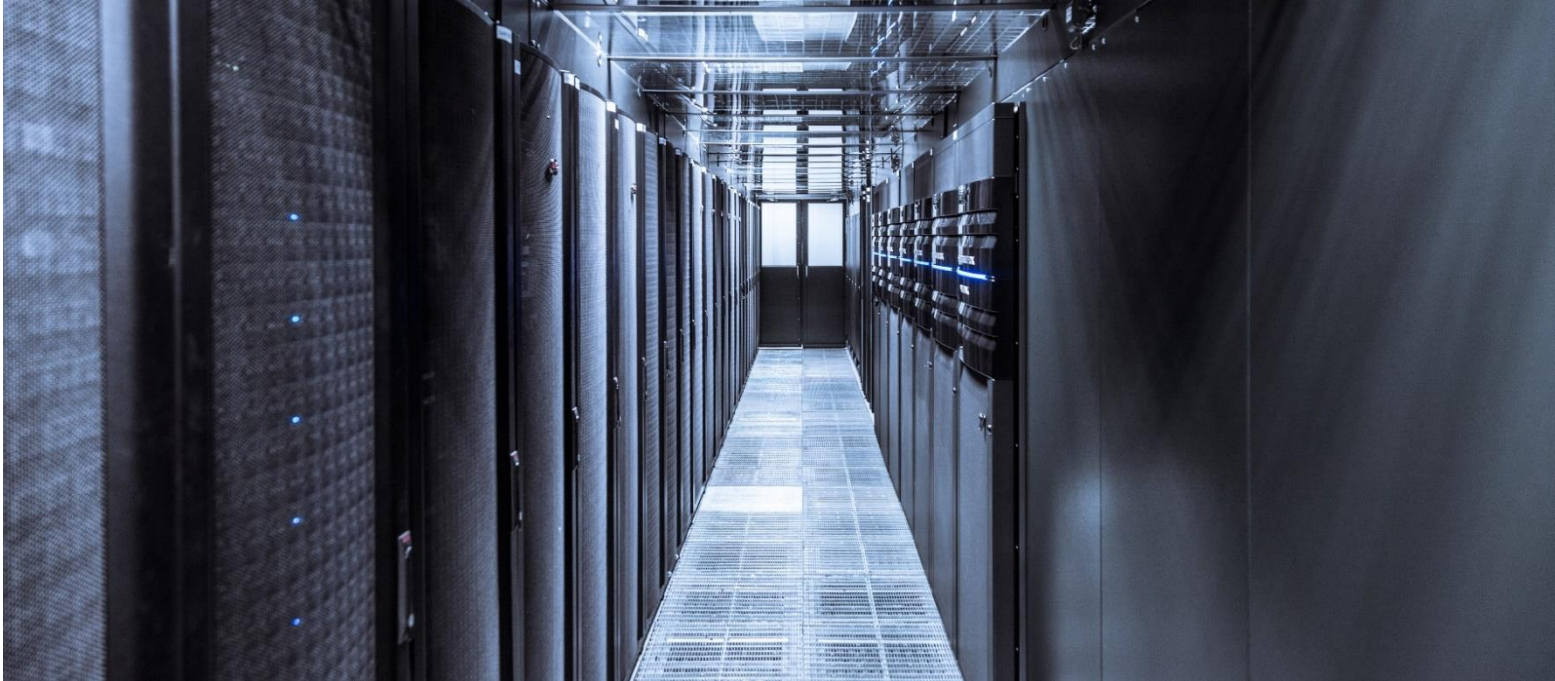


TALEX»



**Informacje zgodnie z § 66 ust. 4 i 5 Rozporządzenia w sprawie informacji bieżących i okresowych
do raportu kwartalnego
za I kwartał roku obrotowego 2024
obejmującego okres
od 01.01.2024 do 31.03.2024**

1. Informacja o zmianach zasad ustalania aktywów i pasywów oraz pomiaru wyniku finansowego

W I kwartale 2024 roku nie dokonano zasad ustalania aktywów i pasywów oraz pomiaru wyniku finansowego.

2. Zasady przyjęte przy sporządzaniu raportu:

- a. TALEX S.A. sporządza sprawozdanie finansowe w oparciu o przepisy ustawy z dnia 29 września 1994 roku o rachunkowości. Z uwagi na to, że spółka nie sporządza sprawozdań skonsolidowanych, nie sporządzono sprawozdania finansowego według MSR lub US GAAP. Brak możliwości wskazania w sposób wiarygodny różnic w wartości ujawnionych danych.
- b. Za rok obrotowy, zgodnie z art. 3 ust. 1 pkt.9 Ustawy o rachunkowości, uważa się rok kalendarzowy.
- c. Za okres sprawozdawczy, zgodnie z art. 3 ust. 1 pkt.8 Ustawy o rachunkowości, uważa się miesiąc kalendarzowy. Na koniec każdego okresu sprawozdawczego sporządza się zestawienie obrotów i sald kont księgi głównej.
- d. Ewidencja i rozliczanie kosztów działalności operacyjnej prowadzone jest według rodzajów na kontach zespołu 4 i równocześnie według typów działalności i funkcji na kontach zespołu 5 z dalszym odniesieniem na koszty sprzedanych produktów lub wynik finansowy.
- e. Przy sporządzaniu sprawozdań finansowych ma zastosowanie kalkulacyjny rachunek zysków i strat.
- f. Rachunek przepływów pieniężnych sporządzany jest metodą pośrednią.
- g. Przyjmuje się, że istotnym do oceny sytuacji majątkowej i finansowej oraz wyniku finansowego jest zdarzenie powodujące zmianę sumy bilansowej powyżej 1%.
- h. Księgi rachunkowe prowadzi się z zastosowaniem techniki komputerowej w oparciu o zintegrowany program finansowo-księgowy Dynamics AX autorstwa Microsoft Ireland Operations Ltd.

2.1. Metody wyceny aktywów i pasywów;

- a. **Środki trwałe i wartości niematerialne i prawne** objęte są ewidencją analityczną ilościowo-wartościową. Wyceniane są według cen nabycia lub kosztu wytworzenia pomniejszonych o odpisy umorzeniowe proporcjonalne do okresu ich użytkowania, a także o odpisy z tytułu trwałej utraty wartości. Wyposażenia o wartości poniżej 1000 PLN nie wprowadza się do ewidencji środków trwałych tylko zalicza w koszty materiałów. W uzasadnionych przypadkach, decyzją Zarządu można wprowadzić do ewidencji środków trwałych składniki majątku o wartości poniżej 1000 PLN. Takie środki trwałe umarzane są jednorazowo w miesiącu następnym po miesiącu oddania do użytkowania. Środki trwałe oraz wartości niematerialne i prawne o wartości początkowej powyżej 1000 PLN umarzane są metodą liniową począwszy od miesiąca następującego po miesiącu oddania do użytkowania. Przy ustalaniu okresu amortyzacji i rocznej stawki amortyzacyjnej uwzględnia się okres ekonomicznej użyteczności środka trwałego. Środki trwałe w leasingu finansowym umarzane są stawką adekwatną do okresu ich ekonomicznej użyteczności. Leasing zwrotny w księgach Talex S.A. funkcjonuje jako leasing finansowy, z tą różnicą, że Talex był jednocześnie dostawcą przedmiotu leasingu.
- b. **Środki trwałe w budowie** wyceniane są według rzeczywistych kosztów poniesionych na budowę, montaż, przystosowanie i ulepszenie przyszłych środków trwałych, pomniejszonych o odpisy z tytułu trwałej utraty ich wartości.
- c. **Inwestycje długoterminowe** – wyceniane są wg ceny rynkowej.
- d. **Zapasy** obejmujące materiały, towary handlowe, produkty gotowe i produkcję w toku wyceniane są wg rzeczywistych cen zakupu.
 - **materiały i towary**
Rozchód w ciągu roku wycenia się według zasady:
 - towary identyfikowane numerami seryjnymi wg ceny zakupu tych towarów
 - materiały i towary nie identyfikowane numerami seryjnymi wg zasady FIFO „pierwsze przyszło, pierwsze wyszło”.
 - **produkty gotowe** – nie występują.

- **produkcja w toku** – stopień zaawansowania usługi określa się na podstawie relacji liczby przepracowanych godzin bezpośrednich wykonania usługi, do liczby godzin zaplanowanych.
- e. **Należności** krajowe wyceniane są według wartości nominalnej ustalonej przy ich powstaniu.
Należności w walutach obcych na dzień bilansowy wycenia się po kursie średnim dla danej waluty ogłoszonym przez NBP.
Na dzień bilansowy należności i roszczenia wykazywane są w wartości skorygowanej o odpisy aktualizujące w następujących przypadkach:
 - należności od podmiotów postawionych w stan likwidacji - odpis 100%
 - należności przeterminowane powyżej 0,5 roku - odpis 100%
- f. **Krótkoterminowe aktywa finansowe** wyceniane są według wartości rynkowej. Skutki różnic pomiędzy wartością wyceny na dzień bilansowy a ceną nabycia odnosi się do przychodów lub kosztów finansowych.
Środki pieniężne krajowe wyceniane są według wartości nominalnej.
Środki pieniężne w walutach obcych na dzień bilansowy wyceniane są po kursie średnim dla danej waluty ogłoszonym przez NBP.
- g. **Kapitał podstawowy (akcyjny)** wyceniany jest według wartości nominalnej, zgodnej z wpisem do krajowego rejestru sądowego.
- h. **Kapitał zapasowy** wyceniany jest według wartości nominalnej, wynikającej ze zwiększeń i zmniejszeń kapitału.
- i. **Kapitał z aktualizacji wyceny** wyceniany jest według wartości nominalnej, wynikającej ze zwiększeń i zmniejszeń kapitału.
- j. Rezerwy na zobowiązania obejmują:
 - **rezerwę na świadczenia emerytalne** tworzoną na dzień bilansowy wg formuły: liczba pracowników bez ustalonego prawa do emerytury na dzień bilansowy x średnia płaca miesięczna w spółce x wskaźnik prawdopodobieństwa wypłaty odpraw emerytalnych, zróżnicowany wiekiem pracownika:

do 25 lat	5%
26-30 lat	16%
31-35 lat	27%
36-40 lat	37%
41-45 lat	48%
46-50 lat	60%
51-55 lat	73%
56-60 lat	85%
61-65 lat	99%
powyżej 66lat	100%
 - **rezerwę na niewykorzystane urlopy:** tworzoną na koniec roku obrotowego jako iloczyn przysługującego dziennego wynagrodzenia i liczby dni niewykorzystanego urlopu
 - **rezerwę z tytułu odroczonego podatku dochodowego** tworzoną do wysokości kwoty podatku dochodowego, wymagającej w przyszłości zapłaty, w związku z występowaniem dodatnich różnic przejściowych pomiędzy wartością księgową i podatkową aktywów i pasywów. Kwota podatku dochodowego wynikająca z ujemnych różnic przejściowych wykazywana jest w **rozliczeniach międzyokresowych z tytułu odroczonego podatku dochodowego.**
 - **pozostałe rezerwy** obejmują koszty przyszłych zobowiązań dotyczących transakcji gospodarczych dla których przed dniem bilansowym zostały zarachowane przychody oraz rezerwę na podatek VAT wraz z należnymi odsetkami.
- k. **Zobowiązania** krajowe wyceniane są w kwocie wymagającej zapłaty.
Zobowiązania w walutach obcych na dzień bilansowy wycenia się po kursie średnim dla danej waluty ogłoszonym przez NBP.

2.2. Informacja o istotnych zmianach wielkości szacunkowych;

W okresie objętym raportem nie miała miejsca istotna zmiana wielkości szacunkowych.

3. Dodatkowe informacje:

3.1. Opis czynników i zdarzeń, w szczególności o nietypowym charakterze, mających znaczący wpływ na osiągnięte wyniki finansowe;

Na osiągnięte przez Spółkę przychody w zakresie sprzedaży usług wpływają głównie przychody z

tytułu realizacji stałych, długoterminowych umów z wieloletnimi klientami Spółki, w szczególności umów na świadczenie usług serwisowych infrastruktury IT oraz usług wsparcia technicznego. Spółka rozwija także usługi hostingu oraz kolokacji realizowane w oparciu o własne Data Center.

W chwili publikacji niniejszego sprawozdania finansowego, sytuacja występująca w Polsce w związku z wcześniejszym stanem pandemii oraz okresem pandemicznej stabilizacji zdaje się powracać do stanu gospodarki sprzed pandemii. Odczuwalne są natomiast skutki negatywnych zmian na rynkach surowców i paliw oraz negatywnego trendu inflacyjnego. Zarząd Talex będzie nadal monitorować jej potencjalny wpływ na działalność Spółki oraz będzie podejmować wszelkie możliwe kroki, aby złagodzić jej negatywne skutki dla jednostki.

Zarząd Spółki na bieżąco i z dużą uwagą przygląda się obecnej sytuacji na Ukrainie. W ocenie Spółki jest zbyt wcześnie dla dokonania wiarygodnej i miarodajnej oceny wpływu konfliktu zbrojonego na Ukrainie na sytuację gospodarczą w regionie oraz w szczególności na samą spółkę Talex S.A. Zarząd Spółki w szczególności obserwuje sytuację na rynkach walutowych oraz ceny nośników energii, jako elementów istotnie wpływających na kondycję rynku krajowego, w tym klientów Spółki.

W okresie w IV kwartale 2023 r. dokonano aktualizacji wyceny niezabudowanej działki stanowiącej inwestycję długoterminową. Wartość inwestycji przyjęto na podstawie aktualnego operatu szacunkowego. Wartość nieruchomości zgodnie z aktualnym operatem szacunkowym wyniosła 6.235 tys. PLN. Przyjęte przez Spółkę założenia do ww. wyceny uwzględniały jej wykorzystanie zgodnie z planem zagospodarowania obowiązującym w dacie sporządzenia ww. operatu szacunkowego. Przedmiotowa nieruchomość została przez Spółkę sprzedana w styczniu 2024 r. o czym Spółka poinformowała raportem bieżącym nr 2/2024.

3.2. Objasnienia dotyczące sezonowości lub cykliczności działalności emitenta w prezentowanym okresie;

Spółka odnotowuje zwykle najwyższą sprzedaż w ostatnim kwartale roku, co jest związane z realizacją budżetów inwestycyjnych przez największych klientów Spółki na koniec roku. Jednocześnie Spółka zauważa, że w okresie ostatnich 3- 4 lat, decyzje zakupowe klientów Spółki różniły się od praktyki zauważanej w latach wcześniejszych. Podobne zachowanie klientów Spółka odnotowuje w kolejnych miesiącach trwania konfliktu w Ukrainie. Okres kolejnych kilku kwartałów ujawni, na ile zmiany w decyzjach zakupowych klientów podejmowanych w czasie pandemii mają charakter trwały i w jakim zakresie wpłynie to na sezonowość zakupów odnotowywaną w latach minionych.

3.3. Informacje o odpisach aktualizujących wartość zapasów do wartości netto możliwej do uzyskania i odwróceniu odpisów z tego tytułu;

W I kwartale 2024 roku Spółka nie dokonywała odpisów aktualizujących wartość zapasów magazynowych.

3.4. Informacje o odpisach aktualizujących z tytułu utraty wartości aktywów finansowych, rzeczowych aktywów trwałych, wartości niematerialnych i prawnych lub innych aktywów oraz odwróceniu takich odpisów;

Spółka nie dokonała powyższych odpisów aktualizujących.

3.5. Informacje o utworzeniu, zwiększeniu, wykorzystaniu i rozwiązaniu rezerw (w tys. PLN);

Tytuł rezerwy	Stan na 01.01.2024	Zwiększenie rezerwy	Wykorzystanie rezerwy	Rozwiązanie rezerwy	Stan na 31.03.2024
1. Na świadczenia emerytalne i podobne	850	0	0	0	850
- na odprawy emerytalne	394	-	-	-	394
- na niewykorzystanie urlopy	456	-	-	-	456
2. Pozostałe rezerwy	0	0	0	0	0
- na koszty wynagrodzeń	0	-	-	-	0

minionego okresu					
- na przyszłe koszty	0	-	0	-	0
razem	850	0	0	0	850

3.6. Informacje o rezerwach i aktywach z tytułu odroczonego podatku dochodowego (w tys. PLN) ;

Tytuł aktywa	Stan na 01.01.2024	Utworzenie rezerwy	Wykorzystanie rezerwy	Rozwiązanie rezerwy	Stan na 31.03.2024
- z tyt. kosztów inwestycji długoterminowych	4	0	4	0	0
- z tyt. niewypłaconych wynagrodzeń	10	9	0	0	19
- z tyt. odpisów aktualizujących należności wątpliwe	0	0	0	0	0
- z tyt. rezerwy na odprawy emerytalne	75	0	0	0	75
- z tyt. rezerwy na niewykorzystane urlopy	87	0	0	0	87
- z tyt. fakturowania usług i dostaw przyszłych okresów	48	109	45	0	112
- z tyt. odpisu aktualizującego wartość zapasów magazynowych	30	0	0	0	30
- z tyt. wystąpienia straty podatkowej	557	0	279	0	278
Razem aktywa	811	118	328	0	601
Tytuł rezerwy	Stan na 01.01.2024	Utworzenie rezerwy	Wykorzystanie rezerwy	Rozwiązanie rezerwy	Stan na 31.03.2024
. z tyt. zwiększenia wartości inwestycji długoterminowych	1099	0	1099	0	0
- z tytułu dodatniej różnicy w amortyzacji podatkowej	280	62	0	0	342
- z tyt. zarachowanych rabatów	0	0	0	0	0
Razem rezerwy	1379	62	1099	0	342

3.7. Informacje o istotnych transakcjach nabycia i sprzedaży rzeczowych aktywów trwałych;

Zgodnie z informacją zawartą w raporcie bieżącym nr 2/2024 Spółka w dniu 25.01.2024 zawarła umowę sprzedaży należącej do Spółki, nieużytkowanej do celów operacyjnych, niezabudowanej nieruchomości za cenę brutto 8,61 mln PLN (netto 7 mln PLN). Transakcja została zrealizowana 6-go marca 2024 roku. W bilansie ww. nieruchomość jest prezentowana w inwestycjach długoterminowych wycenionych wg wartości rynkowej w wysokości 6.2 mln PLN netto.

3.8. Informacje o istotnym zobowiązaniu z tytułu dokonania zakupu rzeczowych aktywów trwałych;

W okresie objętym raportem nie miały miejsca istotne zobowiązania z tytułu dokonania zakupu rzeczowych aktywów trwałych.

3.9. Informacje o istotnych rozliczeniach z tytułu spraw sądowych;

W okresie objętym raportem nie miały miejsca istotne rozliczenia z tytułu prowadzonych spraw sądowych.

3.10. Wskazanie korekt błędów poprzednich okresów;

W okresie objętym raportem nie dokonano korekt błędów poprzednich okresów.

3.11. Informacje na temat zmian sytuacji gospodarczej i warunków prowadzenia działalności, które mają istotny wpływ na wartość godziwą aktywów finansowych i zobowiązań finansowych jednostki, niezależnie od tego, czy te aktywa i zobowiązania są ujęte w wartości godziwej czy w skorygowanej cenie nabycia (koszcie zamortyzowanym);

Źródła ryzyk oraz ich potencjalny i faktyczny wpływ na funkcjonowanie Spółki są stale rozpoznawane na poszczególnych poziomach zarządzania przedsiębiorstwa. Spółka opiera swoje działanie o zrównoważone wykorzystywanie usług bankowych, o charakterze dłużnym i inwestycyjnym, jak również budowanie dywersyfikowanego portfela dostawców usług. Spółka prowadzi również projekty zmierzające do zmniejszenia kosztów prowadzonej działalności, w tym pozwalające na ograniczenia uzależnienia do dostawców.

Istotną okolicznością dla funkcjonowania Spółki jest fakt, że Talex S.A. obecnie nie prowadzi, żadnych działań gospodarczych na rynku ukraińskim lub z podmiotami istotnie zaangażowanymi na Ukrainie. Spółka nie jest również zaangażowana bezpośrednio ani pośrednio na rynkach rosyjskim i białoruskim. Zarząd Spółki na bieżąco i z dużą uwagą przygląda się obecnej sytuacji oraz jej rozwojowi, mając na uwadze, że może mieć ona realny wpływ na relacje gospodarcze Spółki z jej klientami.

Spółka realizuje swoje zobowiązania wobec klientów w sposób nieprzerwany, z wykorzystaniem opracowanych wcześniej, niezależnie od obecnej sytuacji, planów ciągłości działania.

3.12. Informacje o zawarciu przez emitenta lub jednostkę od niego zależną jednej lub wielu transakcji z podmiotami powiązanymi, jeżeli pojedynczo lub łącznie są one istotne i zostały zawarte na innych warunkach niż rynkowe, wraz ze wskazaniem ich wartości;

Spółka nie jest podmiotem powiązanym.

3.13. W przypadku instrumentów finansowych wycenianych w wartości godziwej - informacje o zmianie sposobu (metody) jej ustalenia;

W I kwartale 2024 roku Spółka nie zmieniła wyceny instrumentów finansowych.

3.14. Informację dotyczącą zmiany w klasyfikacji aktywów finansowych w wyniku zmiany celu lub wykorzystania tych aktywów;

W I kwartale 2024 nie dokonano zmian w kwalifikacji –aktywów finansowych.

3.15. Informację dotyczącą emisji, wykupu i spłaty nieudziałowych i kapitałowych papierów wartościowych;

W opisywanym okresie nie miała miejsca emisja, wykup lub spłaty dłużnych i kapitałowych papierów wartościowych.

3.16. Informacje dotyczące wypłaconej (lub zadeklarowanej) dywidendy, łącznie i w przeliczeniu na jedną akcję, z podziałem na akcje zwykłe i uprzywilejowane;

W I kwartale 2024 nie miała miejsca wypłata dywidendy.

3.17. Wskazanie zdarzeń, które wystąpiły po dniu, na który sporządzono kwartalne skrócone sprawozdanie finansowe, nieujętych w tym sprawozdaniu, a mogących w znaczący sposób wpłynąć na przyszłe wyniki finansowe emitenta;

Po dniu w którym sporządzono sprawozdanie finansowe, nie wystąpiły zdarzenia mogące w znaczącym stopniu wpłynąć na przyszłe wyniki finansowe.

3.18. Informacja dotycząca zmian zobowiązań warunkowych lub aktywów warunkowych, które nastąpiły od czasu zakończenia ostatniego roku obrotowego; (w tys. PLN)

Tytuł zobowiązania warunkowego	Stan na 01.01.2024	Zwiększenie zobowiązania	Wygaśnięcie zobowiązania	Stan na 31.03.2024
- z tyt. rękojmi i gwarancji	0	-	-	0
- z tyt. dobrego wykonania kontraktu	100	-	-	100
- gwarancje zwrotu zaliczki	0	-	-	0
- gwarancje płatności	70	-	-	70
- gwarancja wadialna	-	-	-	0
Razem	170	-	-	170

3.19. Inne informacje mogące w istotny sposób wpłynąć na ocenę sytuacji majątkowej, finansowej i wyniku finansowego emitenta;

Na dzień publikacji w/w raportu okresowego w Spółce nie wystąpiły istotne zdarzenia, które mogłyby istotnie wpłynąć na ocenę sytuacji kadrowej, majątkowej, finansowej, oraz realizacji zobowiązań przez Emitenta.