

**RAWLPLUG®**

Grupa Kapitałowa  
Rawlplug S.A.

SKONSOLIDOWANY  
RAPORT KWARTALNY  
I KWARTAŁ 2024

# SPIS TREŚCI

<b>GRUPA KAPITAŁOWA RAWLPLUG S.A.</b>	<b>3</b>	<b>SKRÓCONE SKONSOLIDOWANE KWARTALNE SPRAWOZDANIE FINANSOWE</b>	<b>28</b>
RAWLPLUG W LICZBACH	4	SKONSOLIDOWANE WYBRANE DANE FINANSOWE	29
HISTORIA RAWLPLUG	5	SKRÓCONE SKONSOLIDOWANE SPRAWOZDANIE Z WYNIKU FINANSOWEGO	30
SPÓŁKA DOMINUJĄCA	6	SKRÓCONE SKONSOLIDOWANE SPRAWOZDANIE Z CAŁKOWITYCH DOCHODÓW	31
GRUPA RAWLPLUG NA ŚWIECIE	7	SKRÓCONE SKONSOLIDOWANE SPRAWOZDANIE Z SYTUACJI FINANSOWEJ	32
MARKI WŁASNE	8	SKRÓCONE SKONSOLIDOWANE SPRAWOZDANIE ZE ZMIAN W KAPITALE WŁASNYM	34
WŁADZE SPÓŁKI DOMINUJĄCEJ	9	SKRÓCONE SKONSOLIDOWANE SPRAWOZDANIE Z PRZEPŁYWÓW PIENIĘŻNYCH	35
STRATEGIA GRUPY	10	<b>NOTY DO SKONSOLIDOWANEGO SPRAWOZDANIA FINANSOWEGO</b>	<b>37</b>
<b>SYTUACJA FINANSOWA</b>	<b>11</b>	<b>SKRÓCONE JEDNOSTKOWE KWARTALNE SPRAWOZDANIE FINANSOWE</b>	<b>59</b>
OMÓWIENIE SYTUACJI FINANSOWEJ	12	JEDNOSTKOWE WYBRANE DANE FINANSOWE	60
WYBRANE WSKAŹNIKI FINANSOWE	16	SKRÓCONE JEDNOSTKOWE SPRAWOZDANIE Z WYNIKU FINANSOWEGO	61
<b>ZARZĄDZANIE RYZYKIEM</b>	<b>18</b>	SKRÓCONE JEDNOSTKOWE SPRAWOZDANIE Z CAŁKOWITYCH DOCHODÓW	61
RYZYKA ZWIĄZANE Z OTOCZENIEM	19	SKRÓCONE JEDNOSTKOWE SPRAWOZDANIE Z SYTUACJI FINANSOWEJ	62
RYZYKA OPERACYJNE	21	SKRÓCONE JEDNOSTKOWE SPRAWOZDANIE ZE ZMIAN W KAPITALE WŁASNYM	64
<b>STRATEGIA ZRÓWNOWAŻONEGO ROZWOJU</b>	<b>22</b>	SKRÓCONE JEDNOSTKOWE SPRAWOZDANIE Z PRZEPŁYWÓW PIENIĘŻNYCH	65
		<b>POZOSTAŁE INFORMACJE</b>	<b>67</b>

# GRUPA KAPITAŁOWA RAWLPLUG S.A.



## RAWLPLUG W LICZBACH

5



**4 ZAKŁADY PRODUKCYJNE ORAZ 1 CENTRUM DYSTRYBUCYJNE**

Zlokalizowane: w Polsce, Tajlandii i Wietnamie

19



**WŁASNYCH SPÓŁEK DYSTRYBUCYJNYCH**

Zlokalizowanych na całym świecie: w Australii, Czechach, Francji, Hiszpanii, Indiach, Irlandii, Litwie, Polsce, Portugalii, Rosji, Słowacji, Szwecji, Singapurze, Węgrzech, Wielkiej Brytanii, Włoszech, Ukrainie, USA i Zjednoczonych Emiratach Arabskich

101



**KRAJÓW, DO KTÓRYCH DOSTARCZAMY NASZE PRODUKTY**

Rynek domestic, czyli Europa Środkowo-Wschodnia oraz prawie cały świat

~2 000



**WYSOCE WYKWALIFIKOWANYCH SPECJALISTÓW**

Wielką siłą międzynarodowego zespołu Rawlplug jest różnorodność jego pracowników

~6 400



**SUBSKRYPCJI eRAWLPLUG**

180 filmów, miliony wyświetleń od początku działania kanału - jesteśmy rozpoznawalni w Internecie!

~32 000



**NIEZAWODNYCH PRODUKTÓW**

Rawlplug to jedyna marka na świecie, której portfolio obejmuje produkty dla każdego segmentu branży budowlanej, zaspokajając potrzeby inżynierów, architektów i wykonawców

277 776



**TYS. ZŁ PRZYCHODÓW NETTO W PIERWSZYM KWARTALE 2024 ROKU**

Wynikających ze sprzedaży produktów, towarów, materiałów i usług

# HISTORIA RAWLPLUG



Powstaje RAWLINGS BROTHERS – mała firma budowlana braci Rawlings

1887



Bracia Rawlings zmieniają nazwę firmy na THE RAWLPLUG COMPANY LTD

1919



Wynalezienie pierwszej na świecie kotwy mechanicznej RAWLBOLT®

1934



Rawlanchor. Rewolucja rynkowa w zakresie montażu płyt gipsowo-kartonowych

1948



Powstaje wrocławska, rodzinna firma Tworzywa Sztuczne – Krystyna Koelner

1982



Marka Rawlplug® staje się częścią Grupy Koelner, dając początek GRUPIE RAWLPLUG

2005

Wdrożenie do oferty Systemu Skutecznej Ekspozycji POS

2016



Obchody stulecia powstania marki Rawlplug

2019



Pierwszy na świecie ekologiczny kotek rozporowy TIMBER UNO

2021

Uruchomienie platformy eRawlplug

2023

1911

J.J. RAWLINGS wymyśla pierwszy kotek rozporowy na świecie. Opatentuje go osiem lat później



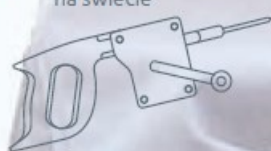
1926

Rawlnut. Pierwsze na świecie zamocowania odporne na wstrząsy i korozję



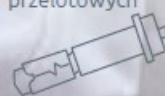
1941

Rawlhammer. Pierwsza opatentowana młotowiertarka na świecie



1980'S

Ekspansja Kotwy tulejowej do wysokich obciążeń Safety Plus i kotew przelotowych



1998

Rawlplug pierwszym w Wielkiej Brytanii producentem z certyfikatem ETA



2012

Śruby RAWLPLUG DIN 7984 lądują na Marsie – łazik Curiosity



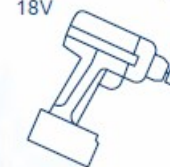
2018

Rozbudowanie oferty o edukacyjno-rozwojowy program Rawlplug Academy



2020

Wprowadzenie do oferty AKUMULATOROWYCH ELEKTRONARZĘDZI 18V



2022

Technika DIAMENTOWA



## SPÓŁKA DOMINUJĄCA

Spółka Rawlplug S.A., dawniej: Koelner S.A. (dalej: Spółka lub Rawlplug), została zarejestrowana w dniu 20.12.1999 r. w dziale B rejestru handlowego pod numerem 9101. Aktualnie Spółka zarejestrowana jest pod numerem KRS 33537. Założycielami Spółki byli: Krystyna, Przemysław i Radosław Koelner.

Przedmiotem działalności Spółki jest projektowanie, wytwarzanie oraz sprzedaż - głównie przez hurtowe kanały dystrybucji - następujących grup asortymentowych:

- mocowania budowlane,
- narzędzia ręczne oraz elektronarzędzia,
- normalia śrubowe.



Zamocowania lekkie



Kotwy mechaniczne



Elektronarzędzia



Techniki montażu ręcznego i bezpośredniego

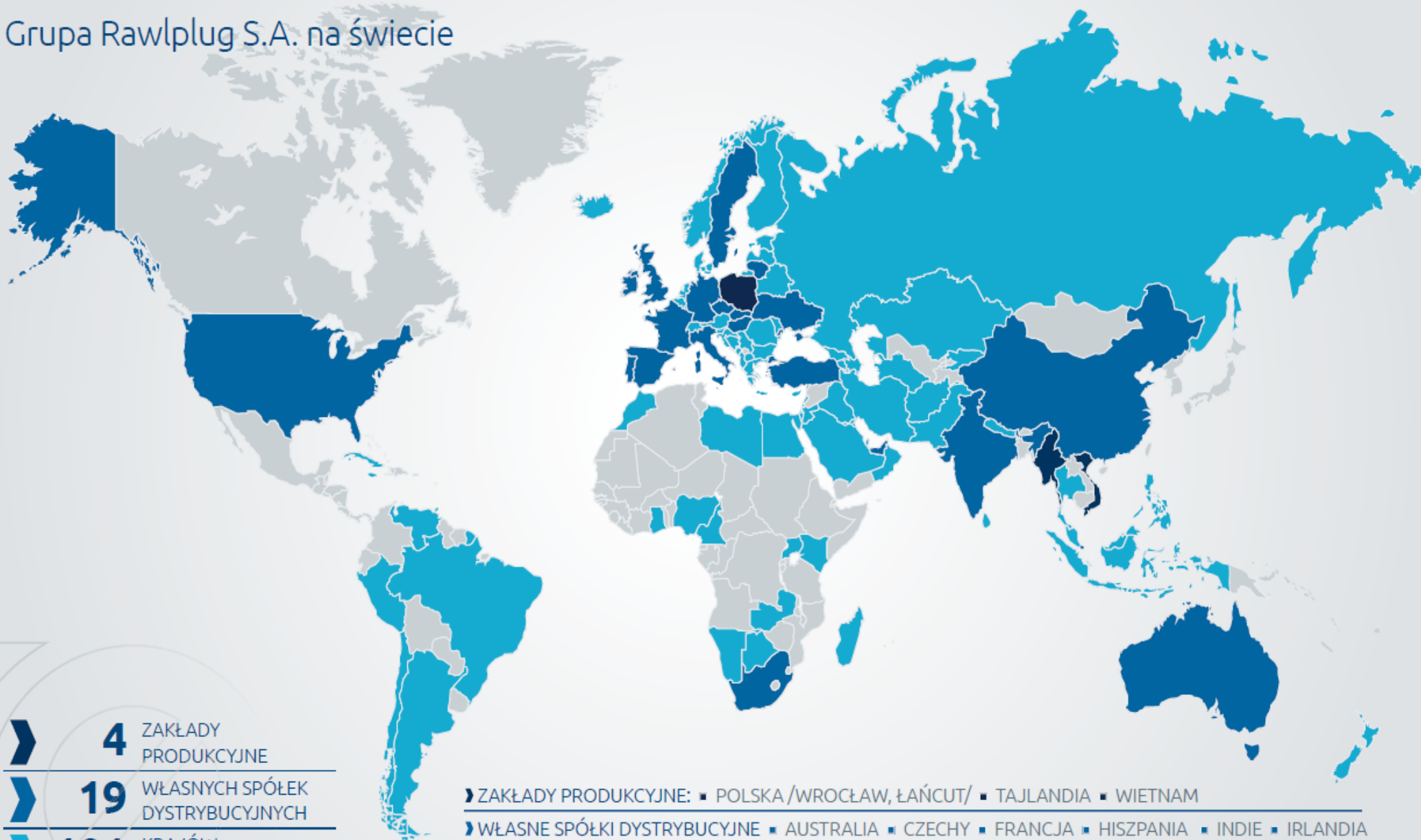


Kotwy wklejane



Akcesoria do elektronarzędzi

## Grupa Rawlplug S.A. na świecie



» **4** ZAKŁADY PRODUKCYJNE

» **19** WŁASNYCH SPÓŁEK DYSTRYBUCYJNYCH

» **101** KRAJÓW DYSTRYBUCJI

» ZAKŁADY PRODUKCYJNE: ■ POLSKA /WROCŁAW, ŁAŃCUT/ ■ TAJLANDIA ■ WIETNAM

» WŁASNE SPÓŁKI DYSTRYBUCYJNE ■ AUSTRALIA ■ CZECHY ■ FRANCJA ■ HISZPANIA ■ INDIE ■ IRLANDIA ■ LITWA ■ POLSKA ■ PORTUGALIA ■ ROSJA ■ SŁOWACJA ■ STANY ZJEDNOCZONE AMERYKI ■ SZWECJA ■ TURCJA ■ UKRAINA ■ WĘGRY ■ WIELKA BRYTANIA ■ WŁOCHY ■ ZJEDNOCZONE EMIRATY ARABSKIE

## MARKI WŁASNE

### 

Najwyżej pozycjonowana i najbardziej rozpoznawalna na świecie marka w portfolio

Rok powstania: 1919. Dziedzictwo: bezcenne. Na wielu rynkach Rawlplug – zgodnie z ideą założycielską braci Rawlings – stanowi synonim zamocowań. Obecny zakres specjalizacji w obrębie marki jest jednak dużo szerszy. Wśród licznych kategorii produktowych, poza zamocowaniami, znajdują się elementy złączne czy najwyższej klasy nowoczesne, zaawansowane technologicznie elektronarzędzia – tym samym Rawlplug jest jedynym na świecie dostawcą produktów dla każdego sektora branży budowlanej. Podstawą rozwoju firmy jest innowacyjność, oparta na wysokobudżetowych, specjalistycznych badaniach, realizowanych we własnych ośrodkach położonych na terenie Europy.

### Łańcucka Fabryka Śrub

Producent śrub rysunkowych dla sektora automotive premium i przemysłu

Światowej klasy śruby rysunkowe oraz standardowe marki LF, wytwarzane metodą kucia na zimno. Dostępne w niezależnej dystrybucji, w szerokim zakresie wymiarowym i różnorodnych wariantach pokryć ochronnych – pokrycia galwaniczne, liczne warianty cynku płatkowego, ocynk ogniowy, powłoki preaplikowane. Produkowane na potrzeby takich marek jak BMW, VW, JLR, Porsche czy Bugatti.

### 

Marka o bardzo silnej pozycji na rodzimym rynku polskim oraz na rynkach całej Europy Środkowej

Obecna na rynku od ponad 40 lat (rok powstania: 1982). Oferta: przede wszystkim zamocowania budowlane i elementy złączne. Dzięki dostępowi do bazy wiedzy, wyników badań oraz ponad stuletniemu doświadczeniu Rawlplug Koelner ma do dyspozycji szereg autorskich rozwiązań projektowych i produkcyjnych. Cecha charakterystyczna: optymalne zestawienie bardzo dobrych parametrów technicznych, interesującego designu i ceny. Odbiorcy: sektor DIY (sprzedaż bezpośrednia w sieciach handlowych i hurtowniach budowlanych) oraz inwestorzy budowlani o różnej skali działania.

### 

Wyróżnikami marki Modeco Expert są: wysoka jakość, bezawaryjność i przystępna cena

Marka powstała w 1991 roku i od tamtego czasu przeszła szereg transformacji, stale doskonaląc strukturę swojej oferty. Dzisiaj na jej portfolio składa się 8 kategorii produktowych (narzędzia podstawowe, elektronarzędzia, akcesoria do elektronarzędzi, narzędzia pomiarowe, narzędzia tnące, narzędzia łączeniowe, narzędzia mechaniczne i artykuły motoryzacyjne) dedykowanych różnym segmentom prac budowlanych. Urządzenia Modeco Expert spełniają oczekiwania zarówno początkujących jak i zaawansowanych majsterkowiczów.



## WŁADZE SPÓŁKI DOMINUJĄCEJ ZARZĄD RAWLPLUG S.A.

Skład Zarządu w okresie 01.01.2024 – 31.03.2024 r. oraz na dzień publikacji:



**RADOSŁAW  
KOELNER**

Prezes Zarządu

Absolwent Wydziału Nauk Społecznych Uniwersytetu Wrocławskiego. Od początku kariery związany z Rawlplug S.A. (wcześniej Koelner S.A.). Dzięki połączeniu ambicji i pełnego zaangażowania w życie i rozwój firmy udało mu się przekształcić rodzinne przedsiębiorstwo w firmę o globalnym zasięgu, odnoszącą sukcesy na rynku międzynarodowym. Od 1999 roku pełni funkcję Prezesa Zarządu Rawlplug S.A. Za jeden ze strategicznych celów swojej organizacji uważa realizację koncepcji zrównoważonego rozwoju.



**MAREK  
MOKOT**

Wiceprezes Zarządu

Absolwent Wydziału Ekonomii Uniwersytetu Gdańskiego. Z Rawlplug S.A. współpracuje od 2012 roku, od początku w związku z oddziałem w Łąncucie jako Dyrektor Zarządzający i Prezes Zarządu Koelner Łąncucka Fabryka Śrub. Od października 2012 roku pełni także rolę Członka Zarządu i Dyrektora Operacyjnego Koelner Rawlplug IP Sp. z o.o. W portfolio firm, w których zajmował najwyższe stanowiska kierownicze, znajdują się Gunnebo Industries Sp. z o.o. oraz Philips Lighting Poland S.A., a początki jego kariery zawodowej obejmują również pracę dla Portu Gdynia S.A.



**PIOTR  
KOPYDŁOWSKI**

Członek Zarządu  
ds. finansowych

Absolwent Akademii Ekonomicznej we Wrocławiu. W 2000 roku ukończył Studium dla dyrektorów finansowych zorganizowane przez Międzynarodową Fundację Rozwoju Rynku Kapitałowego i Przekształceń Własnościowych w RP – Centrum Prywatyzacji. Z Rawlplug związany od 1998 roku. Od maja 2007 roku do grudnia 2008 roku sprawował również funkcję Prezesa Zarządu w Śrubex S.A. (obecnie Koelner Rawlplug IP Sp. z o.o.). Od 2001 roku był Dyrektorem do spraw finansowych, a od 2008 roku jest Członkiem Zarządu do spraw finansowych w Rawlplug S.A.

**RAWLPLUG**

**W realizację przyjętych celów strategicznych zaangażowani są wszyscy pracownicy, z Zarządem Rawlplug S.A. na czele.**

Członkowie Zarządu kierują się „Kodeksem etyki Grupy Rawlplug S.A.”, misją i wizją firmy, jej wartościami oraz celami strategicznymi.

Struktura organów zarządczych firmy – Zarządu i Rady Nadzorczej – jest różnorodna i opiera się przede wszystkim na kompetencjach, doświadczeniu i niezależności oraz długości kadencji jej członków. Te kryteria mają największą wagę przy nominacjach i wyborze kandydatów do Zarządu i Rady.

### RADA NADZORCZA RAWLPLUG S.A.

Skład Rady Nadzorczej w okresie 01.01.2024 – 31.03.2024 r. oraz na dzień publikacji:

Krystyna Koelner	przewodnicząca Rady Nadzorczej do dnia śmierci - 16.03.2024 (†)
Tomasz Mogiński	wiceprzewodniczący Rady Nadzorczej
Włodzimierz Frankowicz	członek Rady Nadzorczej
Janusz Pajka	członek Rady Nadzorczej
Zbigniew Stabiszewski	członek Rady Nadzorczej
Anna Piotrowska-Kus	członkini Rady Nadzorczej

## STRATEGIA GRUPY

Głównymi założeniami strategii Grupy RAWLPLUG są z jednej strony umacnianie pozycji na obecnych rynkach, a z drugiej strony inwestycja w nowe rynki.

Kolejnym istotnym założeniem strategii Grupy RAWLPLUG jest skupienie swojej aktywności na zaawansowanych technologicznie grupach produktowych, w których Grupa zarówno posiada, jak i buduje kompetencje produkcyjne oraz dążenie do ich dystrybucji we wszystkich dostępnych kanałach sprzedaży.

Obsługa kanałów dystrybucji odbywa się zarówno poprzez spółki zależne, jak i centralną spółkę Rawlplug S.A., w zależności od lokalnych uwarunkowań. Rynki europejskie pozostają niezmiennie kluczowymi rynkami, jednak Grupa rozwija swoje aktywności również na rynkach Bliskiego Wschodu, Oceanii, Ameryki Południowej i Północnej, Środkowo-Wschodniej Azji oraz Afryki.



## PERSPEKTYWY ROZWOJU

Rozchwiana koniunktura w poszczególnych krajach oraz wysoki zapas wyrobów gotowych i komponentów znacząco utrudnia planowanie produkcji i zakupów. Priorytetem na 2024 rok jest utrzymanie wysokiej dostępności wyrobów gotowych przy jednoczesnej kontroli wysokości zapasu na wypadek gwałtownego spadku popytu, a także pozyskiwanie nowych Klientów dla zbalansowania spadku sprzedaży do aktualnych Klientów.

Wyzwaniem może być finansowa presja upłynniania zapasów przez konkurencję, która może rodzić tendencje do oczekiwania obniżania cen w czasie, gdy koszty nie będą spadać, ale mogą rosnąć. Rosnące koszty energii w Europie powodują tendencję do poszerzania asortymentu produkowanego w fabryce RAWLPLUG w Wietnamie.

Tradycyjny model sprzedaży nie zawsze jest możliwy do przeprowadzenia. Rawlplug S.A. prowadzi zaawansowane prace nad wdrożeniem nowoczesnych systemów informatycznych, które mają stać się platformą do efektywniejszego pozyskiwania, lojalizacji oraz zarządzania relacjami z Klientami, również w sposób zdalny na wypadek braku możliwości odbycia wizyty handlowej.

Rok 2024 to rok strategicznie istotnych nowości produktowych oraz rozwoju usług i programu szkoleniowego Rawlplug Academy na całym świecie, zarówno w spółkach zależnych, jak i u dystrybutorów wyłącznych.

RAWLPLUG w dalszym ciągu kontynuuje strategię ekspansji sprzedaży poprzez zakładanie nowych spółek zależnych, nawiązywanie współpracy z nowymi dystrybutorami oraz pozyskiwanie Klientów w nowych kanałach i segmentach, a także rozbudowę lokalnych zespołów w celu zwiększenia udziału RAWLPLUG na lokalnych rynkach.

RAWLPLUG kontynuuje misję zrównoważonego rozwoju, którego niezmiennie ważnym elementem jest minimalizacja niekorzystnego wpływu na środowisko naturalne. RAWLPLUG cele swoje osiąga zarówno przez bardziej ekologiczne procesy oraz bardziej ekologiczne wyroby gotowe.

# SYTUACJA FINANSOWA



## OMÓWIENIE SYTUACJI FINANSOWEJ

### SKONSOLIDOWANE SPRAWOZDANIE Z WYNIKU FINANSOWEGO

Skonsolidowane przychody ze sprzedaży w pierwszym kwartale 2024 roku wyniosły 277 776 tys. zł i były o 11,4% niższe niż w analogicznym okresie roku poprzedniego. Zysk z działalności operacyjnej wyniósł 17 774 tys. zł (spadek o 33,9% w stosunku do okresu porównawczego), natomiast zysk z działalności operacyjnej powiększony o amortyzację (EBITDA) osiągnął poziom 30 992 tys. zł i był o 20,9% niższy niż w analogicznym okresie 2023 roku. Grupa RAWLPLUG w pierwszym kwartale 2024 roku osiągnęła zysk netto w wysokości 10 299 tys. zł (spadek o 8,2% w stosunku do pierwszego kwartału 2023 roku).

GRUPA KAPITAŁOWA RAWLPLUG	01-03.2024	01-03.2023	Zmiana %
<b>Przychody ze sprzedaży</b>	<b>277 776</b>	<b>313 471</b>	<b>(11,4)</b>
Koszt własny sprzedaży	(179 826)	(209 649)	(14,2)
<b>Zysk brutto na sprzedaży</b>	<b>97 950</b>	<b>103 822</b>	<b>(5,7)</b>
Koszty sprzedaży	(57 832)	(56 583)	2,2
Koszty ogólnego zarządu	(20 105)	(20 812)	(3,4)
<b>Zysk ze sprzedaży</b>	<b>20 013</b>	<b>26 427</b>	<b>(24,3)</b>
Pozostałe przychody operacyjne	2 020	2 864	(29,5)
Pozostałe koszty operacyjne	(4 259)	(2 411)	76,6
<b>Zysk z działalności operacyjnej</b>	<b>17 774</b>	<b>26 880</b>	<b>(33,9)</b>
Przychody finansowe	4 870	1 901	156,2
Koszty finansowe	(8 885)	(14 691)	(39,5)
<b>Zysk brutto</b>	<b>13 759</b>	<b>14 090</b>	<b>(2,3)</b>
Podatek dochodowy	(3 460)	(2 868)	20,6
<b>Zysk netto</b>	<b>10 299</b>	<b>11 222</b>	<b>(8,2)</b>
Amortyzacja	13 218	12 302	7,4
<b>EBITDA</b>	<b>30 992</b>	<b>39 182</b>	<b>(20,9)</b>

## PRZYCHODY ZE SPRZEDAŻY

Przychody ze sprzedaży po trzech pierwszych miesiącach 2024 roku wyniosły 277 776 tys. zł.

Sprzedaż krajowa wyniosła 86 458 tys. zł, co oznacza spadek o 10,7% w stosunku do analogicznego okresu roku poprzedniego.

Obecnie nadal wszelkie działania krajowych sił sprzedażowych nakierowane są na pozyskanie Klientów z segmentów wyrobów specjalnych – utrzymanie poziomu sprzedaży będzie w dużej mierze uzależnione od rozwoju segmentów rynków dotąd nieobsługiwanych.

Sprzedaż zagraniczna RAWLPLUG w pierwszym kwartale 2024 roku wyniosła 191 318 tys. zł i była o 11,7% niższa niż w analogicznym okresie 2023 roku. Sprzedaż zagraniczna stanowi obecnie 68,9% całości sprzedaży.

W strukturze asortymentowej sprzedaży udział produktów wzrósł z 61,9% do 63,4%.

Marża I na sprzedaży po trzech pierwszych miesiącach 2024 roku wyniosła 35,3% wobec 33,1% w tym samym okresie 2023 roku.

	01-03.2024	01-03.2023	Zmiana %
Przychody ze sprzedaży	277 776	313 471	(11,4)
Koszt własny sprzedaży	(179 826)	(209 649)	(14,2)
<b>Zysk brutto na sprzedaży</b>	<b>97 950</b>	<b>103 822</b>	(5,7)
<b>Marża I</b>	<b>35,3%</b>	<b>33,1%</b>	6,5

	IQ24	IVQ23	IIIQ23	IIQ23	IQ23
Przychody ze sprzedaży	277 776	249 414	294 614	308 380	313 471
Koszt własny sprzedaży	(179 826)	(155 154)	(192 924)	(202 086)	(209 649)
<b>Zysk brutto na sprzedaży</b>	<b>97 950</b>	<b>94 260</b>	<b>101 690</b>	<b>106 294</b>	<b>103 822</b>
<b>Marża I</b>	<b>35,3%</b>	<b>37,8%</b>	<b>34,5%</b>	<b>34,5%</b>	<b>33,1%</b>

Kierunek sprzedaży	01-03.2024		01-03.2023		Zmiana	
	tys. zł	udział %	tys. zł	udział %	tys. zł	%
Kraj	86 458	31,1	96 853	30,9	(10 395)	(10,7)
Eksport	191 318	68,9	216 618	69,1	(25 300)	(11,7)
<b>Razem</b>	<b>277 776</b>	<b>100,0</b>	<b>313 471</b>	<b>100,0</b>	<b>(35 695)</b>	<b>(11,4)</b>

Asortyment	01-03.2024		01-03.2023		Zmiana	
	tys. zł	udział %	tys. zł	udział %	tys. zł	%
Produkty i usługi	176 219	63,4	193 914	61,9	(17 695)	(9,1)
Towary i materiały	101 557	36,6	119 557	38,1	(18 000)	(15,1)
<b>Razem</b>	<b>277 776</b>	<b>100,0</b>	<b>313 471</b>	<b>100,0</b>	<b>(35 695)</b>	<b>(11,4)</b>

## KOSZTY OPERACYJNE

W ciągu trzech pierwszych miesięcy 2024 roku Grupa RAWLPLUG zanotowała wzrost kosztów sprzedaży o 2,2%. Koszty ogólnego zarządu spadły o 3,4% w stosunku do analogicznego okresu roku ubiegłego.

W pierwszym kwartale 2024 roku udział kosztów operacyjnych ogółem w sprzedaży wyniósł 28,1%, co oznacza wzrost w stosunku do analogicznego okresu roku poprzedniego (24,7%).

	01-03.2024	01-03.2023	Zmiana %
Koszty sprzedaży	57 832	56 583	2,2
Koszty ogólnego zarządu	20 105	20 812	(3,4)
<b>Koszty operacyjne</b>	<b>77 937</b>	<b>77 395</b>	<b>0,7</b>
<b>Udział kosztów w sprzedaży</b>	<b>28,1%</b>	<b>24,7%</b>	<b>13,6</b>

	IQ24	IVQ23	IIIQ23	IIQ23	IQ23
Koszty sprzedaży	57 832	61 118	57 653	56 864	56 583
Koszty ogólnego zarządu	20 105	21 414	19 955	20 836	20 812
<b>Koszty operacyjne</b>	<b>77 937</b>	<b>82 532</b>	<b>77 608</b>	<b>77 700</b>	<b>77 395</b>
<b>Udział kosztów w sprzedaży</b>	<b>28,1%</b>	<b>33,1%</b>	<b>26,3%</b>	<b>25,2%</b>	<b>24,7%</b>

## DZIAŁALNOŚĆ FINANSOWA

Grupa RAWLPLUG w pierwszym kwartale 2024 roku uzyskała 4 870 tys. zł przychodów finansowych. Jednocześnie Grupa poniosła koszty finansowe w wysokości 8 885 tys. zł.

Na dzień 31 marca 2024 roku Rawlplug S.A. miała otwarte 3 kontrakty terminowe na stałą stopę procentową o łącznej wartości 200 mln zł.

Główne pozycje przychodów finansowych to zyski z tytułu różnic kursowych (2 225 tys. zł). W kosztach finansowych główne pozycje to odsetki od kredytów i pożyczek (6 982 tys. zł).

	01-03.2024	01-03.2023	Zmiana %
Przychody finansowe	4 870	1 901	156,2
Koszty finansowe	(8 885)	(14 691)	(39,5)
<b>Wynik z działalności finansowej</b>	<b>(4 015)</b>	<b>(12 790)</b>	<b>(68,6)</b>

	IQ24	IVQ23	IIIQ23	IIQ23	IQ23
Przychody finansowe	4 870	2 329	1 829	2 926	1 901
Koszty finansowe	(8 885)	(9 266)	(8 331)	(10 112)	(14 691)
<b>Wynik z działalności finansowej</b>	<b>(4 015)</b>	<b>(6 937)</b>	<b>(6 502)</b>	<b>(7 186)</b>	<b>(12 790)</b>

## SKONSOLIDOWANY BILANS

Suma bilansowa w ciągu ostatnich dwunastu miesięcy, tj. w okresie od 31.03.2023 r. do 31.03.2024 r. zmalała o 1,0% i osiągnęła wartość 1 435 408 tys. zł.

Po stronie aktywów nastąpił wzrost aktywów trwałych o 15 406 tys. zł, i jednocześnie spadek aktywów obrotowych o 29 510 tys. zł.

Po stronie pasywów z jednej strony nastąpił spadek kapitału własnego o 24 582 tys. zł. Z drugiej strony, nastąpił wzrost długoterminowych zobowiązań kredytowych (o 99 360 tys. zł w stosunku do analogicznego okresu 2023 roku) i spadek krótkoterminowych zobowiązań kredytowych (o 82 075 tys. zł w stosunku do analogicznego okresu 2023 roku) - konwersja kredytów krótkoterminowych na długoterminowe.

	Stan na 31.03.2024	Stan na 31.03.2023	Zmiana tys. zł	Zmiana %
<b>AKTYWA RAZEM</b>	<b>1 435 408</b>	<b>1 449 512</b>	<b>(14 104)</b>	<b>(1,0)</b>
Aktywa trwałe, w tym:	671 289	655 883	15 406	2,3
Wartości niematerialne	99 731	90 303	9 428	10,4
Rzeczowe aktywa trwałe	427 863	411 080	16 783	4,1
Nieruchomości inwestycyjne	4 063	4 461	(398)	(8,9)
Inwestycje w jednostki zależne	30 065	32 591	(2 526)	(7,8)
Inne długoterminowe aktywa finansowe	53 000	65 751	(12 751)	(19,4)
Należności długoterminowe i rozliczenia międzyokresowe	9 312	6 001	3 311	55,2
Aktywa z tytułu odr. podatku dochodowego	47 255	45 696	1 559	3,4
Aktywa obrotowe, w tym:	<b>764 119</b>	<b>793 629</b>	<b>(29 510)</b>	<b>(3,7)</b>
Zapasy	426 697	468 115	(41 418)	(8,8)
Należności i rozliczenia międzyokresowe	242 286	239 189	3 097	1,3
Krótkoterminowe aktywa finansowe	20 130	11 726	8 404	71,7
Środki pieniężne	71 440	72 177	(737)	(1,0)
<b>PASYWA RAZEM</b>	<b>1 435 408</b>	<b>1 449 512</b>	<b>(14 104)</b>	<b>(1,0)</b>
Kapitał własny	711 864	736 446	(24 582)	(3,3)
Zobowiązania, w tym:	723 544	713 066	10 478	1,5
Zobowiązania długoterminowe, w tym:	379 307	278 533	100 774	36,2
Kredyty i pożyczki	315 114	215 754	99 360	46,1
Zobowiązania krótkoterminowe, w tym:	344 237	434 533	(90 296)	(20,8)
Kredyty i pożyczki	57 926	140 001	(82 075)	(58,6)
Zobowiązania handlowe oraz pozostałe zobowiązania	207 153	225 282	(18 129)	(8,0)

	31.03.2024	31.03.2023
Udział aktywów trwałych	46,8%	45,2%
Udział aktywów obrotowych	53,2%	54,8%
Udział zapasów w aktywach obrotowych	55,8%	59,0%
Udział należności w aktywach obrotowych	31,7%	30,1%

## WYBRANE WSKAŹNIKI FINANSOWE

W celu kompleksowego przedstawienia sytuacji finansowej Grupy Kapitałowej, w niniejszym punkcie zostały przedstawione również alternatywne pomiary wyników (APM). RAWLPLUG prezentuje te konkretne alternatywne pomiary wyników, ponieważ stanowią

one standardowe miary i wskaźniki powszechnie stosowane w analizie finansowej. Dostarczają one istotnych informacji na temat sytuacji finansowej, efektywności działania, rentowności oraz przepływów gotówkowych. Dobór alternatywnych pomiarów wyników

został poprzedzony analizą ich przydatności pod kątem dostarczenia inwestorom przydatnych informacji na temat sytuacji finansowej, przepływów i w opinii Grupy pozwala na optymalną ocenę osiągniętych wyników finansowych. Zastosowane przez

Spółkę wskaźniki APM powinny być analizowane wyłącznie jako dodatkowe nie zaś zastępujące informacje finansowe prezentowane w sprawozdaniach finansowych i rozpatrywane łącznie ze sprawozdaniem finansowym Grupy.

## WSKAŹNIKI RENTOWNOŚCI

Po pierwszym kwartale 2024 roku wskaźniki rentowności uległy nieznacznym wahaniom zarówno w górę jak i w dół w stosunku do wskaźników z analogicznego okresu 2023 roku.

WSKAŹNIKI RENTOWNOŚCI GRUPY	31.03.2024	31.03.2023
Rentowność sprzedaży brutto	35,3%	33,1%
Rentowność działalności operacyjnej	6,4%	8,6%
Rentowność netto	3,7%	3,6%
Rentowność aktywów ogółem	0,7%	0,8%
Rentowność kapitału własnego	1,4%	1,5%
Rentowność EBITDA	11,2%	12,5%

Metoda wyliczenia wskaźników:

- rentowność sprzedaży brutto = zysk brutto ze sprzedaży / przychody ze sprzedaży,
- rentowność działalności operacyjnej = zysk operacyjny / przychody ze sprzedaży,
- rentowność netto = zysk netto / przychody ze sprzedaży,
- rentowność aktywów ogółem = zysk netto / aktywa ogółem,
- rentowność kapitału własnego = zysk netto / kapitały własne,
- rentowność EBITDA = zysk z działalności operacyjnej powiększony o amortyzację/ przychody ze sprzedaży.



## WSKAŹNIKI PŁYNNOŚCI

Na koniec pierwszego kwartału 2024 roku wskaźniki płynności wzrosły w porównaniu do wartości wskaźników z pierwszego kwartału 2023 roku.

WSKAŹNIKI PŁYNNOŚCI GRUPY	31.03.2024	31.03.2023
Wskaźnik płynności bieżącej	2,22	1,83
Wskaźnik płynności szybkiej	0,98	0,75

Metoda wyliczenia wskaźników:

- wskaźnik płynności bieżącej = aktywa obrotowe /zobowiązania krótkoterminowe,
- wskaźnik płynności szybkiej = (aktywa obrotowe – zapasy) /zobowiązania krótkoterminowe.

## WSKAŹNIKI ZADŁUŻENIA

W pierwszym kwartale 2024 roku wszystkie prezentowane wskaźniki zadłużenia – poza wskaźnikiem pokrycia aktywów trwałych kapitałem własnym - wzrosły w stosunku do wskaźników z pierwszego kwartału 2023 roku.

WSKAŹNIKI ZADŁUŻENIA GRUPY	31.03.2024	31.03.2023
Wskaźnik ogólnego zadłużenia	50,4%	49,2%
Wskaźnik zadłużenia kapitału własnego	101,6%	96,8%
Wskaźnik pokrycia aktywów trwałych kapitałem własnym	106,0%	112,3%
Wskaźnik zadłużenia długoterminowego	26,4%	19,2%
Zadłużenie długoterminowe w zobowiązaniach	52,4%	39,1%

Metoda wyliczenia wskaźników:

- wskaźnik ogólnego zadłużenia = zobowiązania długo- i krótkoterminowe / aktywa ogółem,
- wskaźnik zadłużenia kapitału własnego = zobowiązania długo- i krótkoterminowe / kapitały własne,
- wskaźnik pokrycia aktywów trwałych kapitałami własnymi = kapitały własne / aktywa trwałe,
- wskaźnik zadłużenia długoterminowego = zobowiązania długoterminowe / aktywa ogółem,
- zadłużenie długoterminowe w zobowiązaniach = zobowiązania długoterminowe / zobowiązania.

# ZARZĄDZANIE RYZYKIEM



## RYZYKA ZWIĄZANE Z OTOCZENIEM

### SYTUACJA MAKROEKONOMICZNA

Pierwszy kwartał 2024 roku charakteryzował się niższą dynamiką popytu na rynku budowlanym niż w analogicznym okresie 2023 roku.

### BRANŻA BUDOWLANO-MONTAŻOWA

Na rynku europejskim popyt w branży budowlano-montażowej w pierwszym kwartale 2024 roku utrzymywał się na niższym poziomie w porównaniu do pierwszego kwartału 2023 roku, a znacząco niższym niż w analogicznym kwartale 2022 roku. Negatywny trend udało się częściowo zbilansować efektem ekspansji do nowych Klientów oraz rozszerzeniem oferty asortymentowej u obecnych Klientów, a z drugiej strony wynikiem zwiększenia efektywności produkcyjnej i utrzymywania wysokiej dostępności produktowej.

Na rynkach Azji, Afryki i Australii popyt utrzymuje się na wysokim poziomie. Na Bliskim Wschodzie widać polepszenie koniunktury, a na pozostałych rynkach rośnie świadomość marki Rawlplug oraz zwiększane są zasoby handlowe, przez co sprzedaż dynamicznie rośnie.



## BRANŻA PRZEMYSŁOWA

Spółka Koelner Rawlplug IP Sp. z o.o. Oddział w Łąncucie w pierwszym kwartale 2024 roku odnotowała spadek sprzedaży w odniesieniu do analogicznego okresu ubiegłego roku. Negatywny trend jest bezpośrednią konsekwencją spowolnienia gospodarczego, które można zaobserwować tak na rynku krajowym, jak i na rynkach zagranicznych. Szczególny wpływ miało znaczne pogorszenie koniunktury w Niemczech – kraju, który jest jednym z ważniejszych rynków eksportowych dla fabryki w Łąncucie. Spadek popytu dało się również zaobserwować w segmentach rynku kluczowych dla realizacji sprzedaży wyrobów produkowanych przez Koelner Rawlplug IP Sp. z o.o., takich jak branża motoryzacyjna czy przemysłowa.

Cenowa presja ze strony klientów, będąca wynikiem słabego popytu, w połączeniu z nadal utrzymującymi się na wysokim poziomie kosztami produkcji, skutkowałą spadkiem cenowej konkurencyjności oferty spółki w porównaniu do konkurentów z Turcji, Indii czy Dalekiego Wschodu. Dodatkowo na przestrzeni ostatnich miesięcy widoczny jest trend umacniania się PLN do EUR.

Zrealizowany w ubiegłych latach plan inwestycyjny mający na celu optymalizację kosztów produkcji jak i stopniowe zwiększanie udziału zaawansowanych technologicznie wyrobów specjalnych, pozwolił na pozyskanie i rozpoczęcie realizacji nowych projektów, co zapobiegło większemu spadkowi sprzedaży.

Sprzedaż w nadchodzących miesiącach będzie mocno uzależniona od sytuacji gospodarczej na świecie i w Polsce. Proces dostosowania wolumenów zakupowych do aktualnych zapasów magazynowych i planowanego zapotrzebowania użytkowników końcowych nadal trwa i powoduje zaburzenia w dotychczasowych harmonogramach zakupowych.

Spowolnienie na rynku jest odczuwalne w postaci mniejszej liczby przyjmowanych zamówień w porównaniu do analogicznego okresu roku 2023.

Decydujący wpływ na dynamikę sprzedaży w najbliższych miesiącach 2024 roku będą miały działania nastawione na pozyskiwanie nowych klientów i kontraktów, a także dywersyfikacja sprzedaży na poszczególne sektory rynku. Koelner Rawlplug IP Sp. z o.o. Oddział w Łąncucie będzie konsekwentnie realizować strategię rozwoju mającą na celu zwiększenie konkurencyjności w zakresie oferowanych wyrobów specjalnych oraz promowania elementów złącznych do konstrukcji stalowych pod marką Rawlplug.



## RYZYKA OPERACYJNE

### CZYNNIKI WEWNĘTRZNE

Organizacja została właściwie przygotowana do uzyskania optymalnej efektywności. Analiza oferty asortymentowej, koncentracja na grupach produktowych pozwalających wykorzystać przewagi konkurencyjne, wdrożenie rozwiązań zarządczych w zakresie sprzedaży i marketingu, jak również wdrożenie najnowocześniejszych rozwiązań informatycznych to główne aktywności, na których skupia się Grupa.

Przeprowadzone w ostatnich latach zmiany w zakresie lepszej organizacji sprzedaży, produkcji i marketingu pozwalają na uzyskiwanie optymalnej efektywności i maksymalnego wykorzystania potencjału Grupy.

Istotne nakłady inwestycyjne w park maszynowy, głównie w zakładzie produkcyjnym w Rawlplug S.A., ale również w zakładzie produkcyjnym w Łąncucie, zwiększyły wydajność zarówno projektowania wyrobów jak i produkcji masowej, co przełożyło się na lepszą dostępność produktową, wyższą konkurencyjność cenową oraz unowocześnienie oferty produktowej.

### SEZONOWOŚĆ SPRZEDAŻY

W ciągu ostatnich lat sezonowość sprzedaży uzależniona od pory roku zaciera się. Ma to związek zarówno z rosnącym udziałem sprzedaży w krajach ciepłych (okres zimy ostabia sprzedaż na rynku budowlanym), jak i coraz większą ilością aplikacji wewnątrz budynków obsługiwanych przez ofertę RAWLPLUG, a także w związku z mniejszą liczbą dni w roku, kiedy temperatura spada poniżej zera i ogranicza prace budowlane. Również wysoka konsumpcja i rosnące ceny materiałów budowlanych powodują, że firmy wykonawcze pracują intensywnie także zimą a dystrybutorzy powiększają zapasy na wypadek braków towarowych i kolejnych podwyżek o każdej porze roku.



# STRATEGIA ZRÓWNOWAŻONEGO ROZWOJU



## ESG. SZYFR PRZYSZŁOŚCI

Szyfr przyszłości składa się z zaledwie trzech liter i nie jest trudny do złamania. E – Environmental. S – Social Responsibility. I jeszcze G, od Corporate Governance. Środowisko, społeczna odpowiedzialność i ład korporacyjny. ESG. Tylko tyle – i aż tyle. Szyfr otwierający drzwi do przyszłości, w której dzisiejsi krezusi, wciąż nastawieni na zysk za wszelką cenę, zwyczajnie nie przetrwają.

Na drodze do przyszłości należy zwracać uwagę na kierunkowskazy, a te niosą ze sobą wyraźny przekaz: w świecie, w którym kończą się zasoby naturalne, trwa kryzys energetyczny, a wynikające ze zmian klimatu anomalie pogodowe stały się normą, należy mądrze realizować przemyślane strategie dalszego rozwoju. Świadomie, odpowiedzialnie i niezależnie zarządzany biznes nie może odcinać się od potrzeb Środowiska i potrzeb Człowieka. Musi opierać się na założeniu, że tylko wspólna korzyść ma – i będzie miała – autentyczną wartość. Firm, które jak RAWLPLUG dysponują komfortem bazowania na mądrości wynikającej ze stu lat stałej obecności na rynku, jest na świecie niewiele. To cały wiek. To historia, której nasze dzieci i nasze wnuki uczyć się z książek, filmów, o której chętnie opowiadają artyści. RAWLPLUG tę historię obserwował i zdobywał przy niej bezcenne doświadczenie. Grupa wyciągnęła z niej wnioski. Teraz chce współtworzyć jej ciąg dalszy.

Oznaką prawdziwej mądrości jest pokora w obliczu faktów. Z faktami się nie dyskutuje, tylko bierze się je pod uwagę, myśląc o tym, co dalej. A fakty są następujące: jeśli ludzkość nie będzie troszczyć się o tak bardzo przez nią wyeksploatowaną naturę, jeśli nie będzie budować i wzmacniać wzajemnych relacji pomiędzy ludźmi, bez których wsparcia najlepsze nawet strategie pozostaną wyłącznie strategiami niezrealizowanymi, ludzkość zatrzyma się na rozdrożu, drepzcząc niepewnie w miejscu.

W RAWLPLUG podobny scenariusz nie wchodzi w grę. Grupa doskonale zdaje sobie sprawę z faktu, że aby się rozwijać, należy konsekwentnie iść do przodu, rozsądnie wybierając najlepszą drogę. Tę drogę wskazała natura i historia, której RAWLPLUG od przeszło wieku jest coraz bardziej świadomą częścią.



CELE ZRÓWNOWAŻONEGO ROZWOJU

Dostarczanie najnowocześniejszych rozwiązań, którym można zaufać

MISJA

WIZJA

CEL

ZRÓWNOWAŻONY ROZWÓJ

E

S

G

Środowisko

Człowiek

Biznes

Nowe standardy odpowiedzialnej produkcji i konsumpcji

Efektywność napędzana digitalizacją, najwyższa jakość komunikacji z klientami

Godny zaufania partner w biznesie i pracodawca z wyboru





## ZARZĄDZANIE PRZEZ WARTOŚCI

Zaufanie i jakość to podstawa w polityce Grupy RAWLPLUG. By mieć pewność, że Klienci otrzymują produkty najwyższej jakości, zgodne ze specyfikacjami technicznymi i deklarowanymi właściwościami użytkowymi.

W pierwszym kwartale 2024 roku odbyły się cztery audyty Zakładowej Kontroli Produkcji: trzydniowy audyt w Zakładzie Produkcyjnym Rawlplug S.A. oraz trzy audyty u dostawców – dwóch z Polski oraz jednego z Chin, będących wiodącymi dostawcami komponentów metalowych (wkrętów, podkładek, płytek gwoździowanych i trójwymiarowych łączników mechanicznych do konstrukcji drewnianych) do wyrobów Grupy.

Wszystkie audyty zakończyły się wynikiem pozytywnym, dzięki czemu Grupa RAWLPLUG może nadal wprowadzać na rynki krajowe i zagraniczne wyroby budowlane objęte Certyfikatami CPR. Ponadto zebrane podczas inspekcji obserwacje pozwalają doskonalić realizowane procesy i zapewniać najwyższą jakość produkowanych wyrobów budowlanych.

Warto również podkreślić, że 29 lutego 2024 roku w Zakładzie Produkcyjnym Rawlplug Vietnam Company Limited odbył się pierwszy etap audytu wdrożeniowego ISO 9001 przeprowadzonego przez Jednostkę Certyfikującą TÜV Vietnam zakończony wynikiem pozytywnym, umożliwiającym przejście do drugiego etapu audytu.

Wdrożenie systemu ISO 9001 pozytywnie wpływa na globalny wizerunek firmy, zwiększa szybkość reagowania na dynamiczne zmiany powstające na rynku, poprawia komunikację wewnątrz Grupy, zapewnia utrzymanie kontroli nad procesami, zwiększa zaangażowanie i kompetencje pracowników w działania firmy oraz minimalizuje możliwość wystąpienia niepożądanych odstępstw od przyjętych wymagań czy standardów.



## TROSKA O ŚRODOWISKO

W zgodzie z naturą oraz ze strategią zrównoważonego rozwoju Grupa RAWLPLUG dąży do minimalizacji negatywnego wpływu na otaczające środowisko. Troska o środowisko jest realizowana poprzez ograniczenie zużycia parametrów monitorowanych takich jak: energia, gaz, woda oraz substancje chemiczne.

W ramach działań zrównoważonych środowiskowo Grupa między innymi korzysta z odnawialnych źródeł energii. W pierwszym kwartale 2024 roku w zakładach produkcyjnych wdrożono następny etap prac nad wykorzystaniem odnawialnych źródeł energii. W łańcucie trwają dalsze prace nad uruchomieniem kolejnych instalacji PV.



## ZAANGAŻOWANIE SPOŁECZNE

Zaangażowanie społeczne jest ważne dla RAWLPLUG. To jeden z filarów jej Strategii Zrównoważonego Rozwoju, kluczowy z punktu widzenia odpowiedzialnego międzynarodowego lidera rynku. Grupa wspiera zarówno osoby jak i całe społeczności, bo wierzy, że tylko w bezpiecznych i komfortowych warunkach będą się rozwijać.

W pierwszym kwartale 2024 roku Grupa prowadziła szereg akcji, których podmiotem był człowiek i jego potrzeby. Działania te to m.in. wsparcie socjalne czy promowanie aktywności sportowej. Grupa nie tylko dofinansowuje swoim pracownikom karty Multisport, ale dodatkowo wynajmuje dla nich salę fitness i zapewnia darmowe zajęcia z trenerem personalnym kilka razy w tygodniu.



# SKRÓCONE SKONSOLIDOWANE KWARTALNE SPRAWOZDANIE FINANSOWE



## SKONSOLIDOWANE WYBRANE DANE FINANSOWE

	01-03.2024 [tys. PLN]	01-03.2023 [tys. PLN]	01-03.2024 [tys. EUR]	01-03.2023 [tys. EUR]
Przychody netto ze sprzedaży produktów, towarów, materiałów i usług	277 776	313 471	64 284	66 689
Zysk (strata) z działalności operacyjnej	17 774	26 880	4 113	5 719
Zysk (strata) brutto	13 759	14 090	3 184	2 997
Zysk (strata) netto	10 299	11 222	2 383	2 387
Zysk (strata) netto przypadający akcjonariuszom jednostki dominującej	7 420	8 721	1 717	1 855
Przepływy pieniężne netto z działalności operacyjnej	14 442	18 531	3 342	3 942
Przepływy pieniężne netto z działalności inwestycyjnej	(19 720)	(16 558)	(4 564)	(3 523)
Przepływy pieniężne netto z działalności finansowej	891	16 087	206	3 422
Przepływy pieniężne netto razem	(4 387)	18 060	(1 015)	3 842
Średnia ważona liczba akcji	31 059 401	31 059 401	31 059 401	31 059 401
Zysk (strata) na jedną akcję zwykłą (w PLN / EUR)	0,24	0,28	0,06	0,06

	Stan na 31.03.2024 [tys. PLN]	Stan na 31.12.2023 [tys. PLN]	Stan na 31.03.2024 [tys. EUR]	Stan na 31.12.2023 [tys. EUR]
Aktywa razem	1 435 408	1 411 755	333 746	324 691
Zobowiązania długoterminowe	379 307	282 417	88 192	64 953
Zobowiązania krótkoterminowe	344 237	423 178	80 038	97 327
Kapitał własny przypadający akcjonariuszom jednostki dominującej	651 164	645 990	151 402	148 572
Kapitał zakładowy	31 059	31 059	7 222	7 143
Liczba akcji na dzień bilansowy	31 059 401	31 059 401	31 059 401	31 059 401
Wartość księgową na jedną akcję (w PLN / EUR)	20,97	20,80	4,87	4,78

## SKRÓCONE SKONSOLIDOWANE SPRAWOZDANIE Z WYNIKU FINANSOWEGO

DZIAŁALNOŚĆ KONTYNUOWANA	01-03.2024	01-03.2023	Nota nr / Strona nr
Przychody ze sprzedaży produktów, towarów, materiałów i usług	277 776	313 471	2 / 39
Koszty sprzedanych produktów, towarów, materiałów i usług	(179 826)	(209 649)	
<b>Zysk (strata) brutto ze sprzedaży</b>	<b>97 950</b>	<b>103 822</b>	
Koszty sprzedaży	(57 832)	(56 583)	
Koszty ogólnego zarządu	(20 105)	(20 812)	
Pozostałe przychody operacyjne	2 020	2 864	4 / 40
Pozostałe koszty operacyjne	(4 259)	(2 411)	4 / 40
<b>Zysk (strata) z działalności operacyjnej</b>	<b>17 774</b>	<b>26 880</b>	
Przychody finansowe	4 870	1 901	5 / 41
Koszty finansowe	(8 885)	(14 691)	5 / 41
<b>Zysk (strata) brutto</b>	<b>13 759</b>	<b>14 090</b>	
Podatek dochodowy	(3 460)	(2 868)	19 / 57
<b>Zysk (strata) netto, w tym:</b>	<b>10 299</b>	<b>11 222</b>	
<i>Zysk (strata) netto z działalności kontynuowanej</i>	<i>10 299</i>	<i>11 222</i>	
<i>Zysk (strata) netto z działalności zaniechanej</i>	<i>0</i>	<i>0</i>	
<b>Zysk (strata) netto przypadający:</b>			
- akcjonariuszom podmiotu dominującego	7 420	8 721	
- podmiotom nieposiadającym kontroli	2 879	2 501	
<b>Zysk (strata) netto na jedną akcję zwykłą:</b>			
<b>Podstawowy</b>	<b>0,24</b>	<b>0,28</b>	
<i>Podstawowy z działalności kontynuowanej</i>	<i>0,24</i>	<i>0,28</i>	
<i>Podstawowy z działalności zaniechanej</i>	<i>0,00</i>	<i>0,00</i>	
<b>Rozwodniony</b>	<b>0,24</b>	<b>0,28</b>	
<i>Rozwodniony z działalności kontynuowanej</i>	<i>0,24</i>	<i>0,28</i>	
<i>Rozwodniony z działalności zaniechanej</i>	<i>0,00</i>	<i>0,00</i>	

## SKRÓCONE SKONSOLIDOWANE SPRAWOZDANIE Z CAŁKOWITYCH DOCHODÓW

	01-03.2024	01-03.2023
<b>Zysk (strata) netto za okres</b>	<b>10 299</b>	<b>11 222</b>
<i>Pozycje nieprzenoszone do wyniku finansowego</i>	<i>0</i>	<i>0</i>
<i>Pozycje przenoszone do wyniku finansowego</i>	<i>(4 613)</i>	<i>7 350</i>
Różnice kursowe z przeliczenia jednostek działających za granicą i z wyceny wartości firmy	(4 613)	7 350
<b>Inne składniki całkowitych dochodów razem</b>	<b>(4 613)</b>	<b>7 350</b>
<b>Całkowite dochody za okres, przypadające:</b>	<b>5 686</b>	<b>18 572</b>
- akcjonariuszom podmiotu dominującego	5 156	12 486
- podmiotom nieposiadającym kontroli	530	6 086

## SKRÓCONE SKONSOLIDOWANE SPRAWOZDANIE Z SYTUACJI FINANSOWEJ

	Stan na 31.03.2024	Stan na 31.12.2023	Nota nr / Strona nr
<b>AKTYWA TRWAŁE</b>	<b>671 289</b>	<b>667 949</b>	
Wartości niematerialne	99 731	97 498	6 / 42
Rzeczowe aktywa trwałe	427 863	431 498	7 / 45
Nieruchomości inwestycyjne	4 063	4 158	8 / 48
Inwestycje w jednostki zależne	30 065	30 065	10 / 51
Inne długoterminowe aktywa finansowe	53 000	49 823	10 / 51
Należności długoterminowe i rozliczenia międzyokresowe	9 312	7 358	12 / 52
Aktywa z tytułu odroczonego podatku dochodowego	47 255	47 549	19 / 56
<b>AKTYWA OBROTOWE</b>	<b>764 119</b>	<b>743 806</b>	
Zapasy	426 697	443 524	11 / 52
Należności krótkoterminowe i rozliczenia międzyokresowe	242 286	201 257	12 / 52
Należności z tytułu bieżącego podatku dochodowego	3 566	3 625	19 / 56
Inne krótkoterminowe aktywa finansowe	20 130	17 777	10 / 51
Środki pieniężne i ich ekwiwalenty	71 440	77 623	13 / 53
<b>AKTYWA RAZEM</b>	<b>1 435 408</b>	<b>1 411 755</b>	



	Stan na 31.03.2024	Stan na 31.12.2023	Nota nr / Strona nr
<b>KAPITAŁ WŁASNY</b>	<b>711 864</b>	<b>706 160</b>	
<i>Kapitał własny przypadający akcjonariuszom jednostki dominującej</i>	<b>651 164</b>	<b>645 990</b>	
Kapitał podstawowy	31 059	31 059	14 / 53
Kapitał zapasowy ze sprzedaży akcji własnych powyżej ich wartości nominalnej	135 670	135 670	
Pozostałe kapitały	67 767	70 031	
Zyski zatrzymane	416 668	409 230	
<i>Udziały niedające kontroli</i>	<b>60 700</b>	<b>60 170</b>	9 / 49
<b>ZOBOWIĄZANIA</b>	<b>723 544</b>	<b>705 595</b>	
<i>Zobowiązania długoterminowe</i>	<b>379 307</b>	<b>282 417</b>	
Kredyty i pożyczki	315 114	214 868	16 / 54
Leasing i inne zobowiązania długoterminowe	30 466	34 419	16 / 54
Zobowiązania z tytułu dostaw i usług oraz pozostałe zobowiązania	237	289	17 / 55
Rezerwa z tytułu odroczonego podatku dochodowego	29 569	29 083	19 / 56
Rezerwy na świadczenia pracownicze	3 864	3 706	15 / 53
Rezerwy na zobowiązania	57	52	15 / 53
<i>Zobowiązania krótkoterminowe</i>	<b>344 237</b>	<b>423 178</b>	
Kredyty i pożyczki	57 926	146 033	16 / 54
Leasing krótkoterminowy	22 494	22 647	16 / 54
Inne krótkoterminowe zobowiązania finansowe	51 929	51 329	16 / 54
Zobowiązania z tyt. dostaw i usług oraz pozostałe zobowiązania	207 153	198 683	17 / 55
Zobowiązania z tytułu bieżącego podatku dochodowego	1 151	926	19 / 56
Rezerwy na świadczenia pracownicze	23	25	15 / 53
Rezerwy na zobowiązania	3 561	3 535	15 / 53
<b>PASYWA RAZEM</b>	<b>1 435 408</b>	<b>1 411 755</b>	

## SKRÓCONE SKONSOLIDOWANE SPRAWOZDANIE ZE ZMIAN W KAPITALE WŁASNYM

	Kapitał podstawowy	Kapitał zapasowy ze sprzedaży akcji powyżej wartości nominalnej	Akcje własne	Pozostałe kapitały	Zyski zatrzymane	Kapitał przypadający na udziałowców jednostki dominującej razem	Udziały niedające kontroli	Kapitał własny razem
Saldo na dzień 01.01.2024 roku	31 059	135 670	0	70 031	409 230	645 990	60 170	706 160
<i>Zmiany w kapitale własnym w okresie od 01.01 do 31.03.2024 roku</i>	0	0	0	(2 264)	7 438	5 174	530	5 704
Zysk netto za okres od 01.01 do 31.03.2024 roku	0	0	0	0	7 420	7 420	2 879	10 299
Inne całkowite dochody	0	0	0	(2 264)	0	(2 264)	(2 349)	(4 613)
<b>Całkowite dochody za okres ogółem</b>	<b>0</b>	<b>0</b>	<b>0</b>	<b>(2 264)</b>	<b>7 420</b>	<b>5 156</b>	<b>530</b>	<b>5 686</b>
Inne zmiany	0	0	0	0	18	18	0	18
<b>Saldo na dzień 31.03.2024 roku</b>	<b>31 059</b>	<b>135 670</b>	<b>0</b>	<b>67 767</b>	<b>416 668</b>	<b>651 164</b>	<b>60 700</b>	<b>711 864</b>
	Kapitał podstawowy	Kapitał zapasowy ze sprzedaży akcji powyżej wartości nominalnej	Akcje własne	Pozostałe kapitały	Zyski zatrzymane	Kapitał przypadający na udziałowców jednostki dominującej razem	Udziały niedające kontroli	Kapitał własny razem
Saldo na dzień 01.01.2023 roku	32 560	146 674	(12 505)	85 443	415 798	667 970	74 998	742 968
<i>Zmiany w kapitale własnym w okresie od 1.01 do 31.03.2023 roku</i>	0	0	0	3 765	(16 373)	(12 608)	6 086	(6 522)
Zysk netto za okres od 1.01 do 31.03.2023 roku	0	0	0	0	8 721	8 721	2 501	11 222
Inne całkowite dochody	0	0	0	3 765	0	3 765	3 585	7 350
<b>Całkowite dochody za okres ogółem</b>	<b>0</b>	<b>0</b>	<b>0</b>	<b>3 765</b>	<b>8 721</b>	<b>12 486</b>	<b>6 086</b>	<b>18 572</b>
Objęcie konsolidacją	0	0	0	0	(25 103)	(25 103)	0	(25 103)
Inne zmiany	0	0	0	0	9	9	0	9
<b>Saldo na dzień 31.03.2023 roku</b>	<b>32 560</b>	<b>146 674</b>	<b>(12 505)</b>	<b>89 208</b>	<b>399 425</b>	<b>655 362</b>	<b>81 084</b>	<b>736 446</b>

## SKRÓCONE SKONSOLIDOWANE SPRAWOZDANIE Z PRZEPIŃYWÓW PIENIĘŻNYCH

PRZEPIŃYWY ŚRODKÓW PIENIĘŻNYCH Z DZIAŁALNOŚCI OPERACYJNEJ	01-03.2024	01-03.2023
Zysk brutto	13 760	14 089
Korekty:	3 586	8 330
Amortyzacja	13 218	12 302
(Zysk) / strata na działalności inwestycyjnej	230	2 188
Koszty z tytułu odsetek	8 384	8 202
Przychody z tytułu odsetek	(1 235)	(1 468)
(Zyski) / straty z tytułu różnic kursowych	(1 155)	5 372
Zmiana stanu zapasów	15 301	29 255
Zmiana stanu należności	(37 299)	(11 856)
Zmiana stanu zobowiązań	6 896	(35 538)
Zmiana stanu rezerw	210	(356)
Inne korekty	(964)	229
Środki pieniężne wygenerowane w toku działalności operacyjnej	17 346	22 419
Zapłacony podatek dochodowy	(2 903)	(3 888)
<b>Środki pieniężne netto z działalności operacyjnej</b>	<b>14 442</b>	<b>18 531</b>

**PRZEPŁYWY ŚRODKÓW PIENIĘŻNYCH Z DZIAŁALNOŚCI INWESTYCYJNEJ**

	01-03.2024	01-03.2023
Wydatki na nabycie rzeczowych aktywów trwałych, wartości niematerialnych i NI	(16 549)	(11 780)
Wpływy ze sprzedaży rzeczowych aktywów trwałych, wartości niematerialnych i NI	1 020	23
Wydatki na nabycie kontroli w jednostkach zależnych	0	(14)
Pożyczki udzielone jednostkom powiązanym	(5 670)	(5 756)
Spłaty pożyczek udzielonych jednostkom powiązanym	1 260	1 775
Pożyczki udzielone stronom trzecim	0	(1 175)
Spłaty pożyczek udzielonych stronom trzecim	0	38
Odsetki otrzymane z działalności inwestycyjnej	239	331
Inne wpływy (wydatki) inwestycyjne	(20)	0
<b>Środki pieniężne netto wykorzystane w działalności inwestycyjnej</b>	<b>(19 720)</b>	<b>(16 558)</b>

**PRZEPŁYWY ŚRODKÓW PIENIĘŻNYCH Z DZIAŁALNOŚCI FINANSOWEJ**

	01-03.2024	01-03.2023
Wpływy z tytułu zaciągnięcia kredytów i pożyczek	16 290	31 510
Spłaty kredytów i pożyczek	(3 664)	(1 492)
Spłata zobowiązań z tytułu leasingu	(4 625)	(8 228)
Odsetki zapłacone	(7 070)	(6 738)
Inne wpływy (wydatki) finansowe	(40)	1 035
<b>Środki pieniężne netto z działalności finansowej</b>	<b>891</b>	<b>16 087</b>
<b>Zmiana stanu środków pieniężnych i ekwiwalentów środków pieniężnych przed różnicami kursowymi</b>	<b>(4 387)</b>	<b>18 060</b>
Zmiana stanu środków pieniężnych i ich ekwiwalentów z tytułu różnic kursowych	(1 797)	1 640
<b>Zmiana stanu środków pieniężnych i ekwiwalentów środków pieniężnych po różnicach kursowych</b>	<b>(6 184)</b>	<b>19 700</b>
<b>Środki pieniężne i ich ekwiwalenty na początek okresu</b>	<b>77 624</b>	<b>52 477</b>
<b>Środki pieniężne i ich ekwiwalenty na koniec okresu</b>	<b>71 440</b>	<b>72 177</b>

# NOTY DO SKONSOLIDOWANEGO SPRAWOZDANIA FINANSOWEGO



NOTA NR 1  
Segmenty operacyjne

Wyniki finansowe segmentów geograficznych za okres od 01.01 do 31.03.2024 roku	Unia Europejska	Pozostałe kraje	Korekty i wyłączenia	Razem
Sprzedaż na rzecz klientów zewnętrznych	215 961	43 761	0	259 722
Sprzedaż między segmentami	46 910	0	(28 856)	18 054
<b>Przychody segmentu ogółem</b>	<b>262 871</b>	<b>43 761</b>	<b>(28 856)</b>	<b>277 776</b>
Amortyzacja	(11 883)	(1 335)	0	(13 218)
Pozostałe przychody (koszty) operacyjne	(237 646)	(39 257)	30 119	(246 784)
<b>Wynik na działalności operacyjnej segmentu</b>	<b>13 342</b>	<b>3 169</b>	<b>1 263</b>	<b>17 774</b>
Przychody (koszty) finansowe, w tym:	(2 337)	(1 678)	0	(4 015)
przychody z tyt. odsetek	1 352	0	0	1 352
koszty z tyt. odsetek	(7 930)	(18)	0	(7 948)
<b>Zysk (strata) brutto</b>	<b>11 005</b>	<b>1 491</b>	<b>1 263</b>	<b>13 759</b>
Podatek dochodowy	(2 536)	(924)	0	(3 460)
<b>Zysk (strata) netto</b>	<b>8 469</b>	<b>567</b>	<b>1 263</b>	<b>10 299</b>
Aktywa segmentu	1 228 934	206 474	0	1 435 408
Nakłady inwestycyjne	23 152	2 925	(3 858)	22 219

Wyniki finansowe segmentów geograficznych za okres od 01.01 do 31.03.2023 roku	Unia Europejska	Pozostałe kraje	Korekty i wyłączenia	Razem
Sprzedaż na rzecz klientów zewnętrznych	250 652	41 550	0	292 202
Sprzedaż między segmentami	46 526	0	(25 257)	21 269
<b>Przychody segmentu ogółem</b>	<b>297 178</b>	<b>41 550</b>	<b>(25 257)</b>	<b>313 471</b>
Amortyzacja	(11 336)	(966)	0	(12 302)
Pozostałe przychody (koszty) operacyjne	(264 769)	(35 714)	26 194	(274 289)
<b>Wynik na działalności operacyjnej segmentu</b>	<b>21 073</b>	<b>4 870</b>	<b>937</b>	<b>26 880</b>
Przychody (koszty) finansowe, w tym:	(12 070)	(720)	0	(12 790)
przychody z tyt. odsetek	1 894	0	0	1 894
koszty z tyt. odsetek	(7 447)	(33)	0	(7 480)
<b>Zysk (strata) brutto</b>	<b>9 003</b>	<b>4 150</b>	<b>937</b>	<b>14 090</b>
Podatek dochodowy	(1 793)	(1 075)	0	(2 868)
<b>Zysk (strata) netto</b>	<b>7 210</b>	<b>3 075</b>	<b>937</b>	<b>11 222</b>
Aktywa segmentu	1 266 414	183 098	0	1 449 512
Nakłady inwestycyjne	28 275	2 280	(11 830)	18 725

## NOTA NR 2

### Przychody ze sprzedaży

Przychody ze sprzedaży w okresie sprawozdawczym zrealizowane zostały głównie na sprzedaży zamocowań, elementów złącznych, narzędzi i elektronarzędzi ręcznych.

	01-03.2024	01-03.2023
Przychody netto ze sprzedaży produktów	174 819	192 430
Przychody netto ze sprzedaży usług	1 400	1 484
Przychody netto ze sprzedaży towarów	100 151	117 266
Przychody netto ze sprzedaży materiałów	1 406	2 291
<b>Razem</b>	<b>277 776</b>	<b>313 471</b>

Wytwarzane przez Grupę RAWLPLUG produkty wykorzystywane są m.in. w budownictwie, motoryzacji, energetyce, przemyśle drogowym, drzewnym, maszynowym, elektromaszynowym, wydobywczym, stoczniowym

i gwarantują bezpieczeństwo oraz wytrzymałość mocowania. Asortyment Grupy jest bardzo różnorodny, stąd nie ma możliwości wyodrębnienia linii produktowych z podziałem na dany produkt. Cena transakcyjna obejmuje

wynagrodzenie stałe i zmienne. Wynagrodzenie dotyczy bonusów należnych Klientom za realizowanie określonych poziomów zamówień. Przychody ze sprzedaży zostały skorygowane o wynagrodzenie zmienne

należne Klientom oszacowane jako wartość najbardziej prawdopodobna, stanowiąca pojedynczą kwotę z przedziału możliwych kwot wynagrodzenia.

## NOTA NR 3

### Koszty według rodzaju

	01-03.2024	01-03.2023
Amortyzacja	13 185	12 272
Zużycie materiałów i energii	81 088	99 187
Koszty świadczeń pracowniczych	54 788	53 081
Podróże służbowe	1 092	1 105
Transport	11 100	12 021
Reprezentacja i reklama	1 909	2 144
Podatki, opłaty i ubezpieczenia majątkowe	2 466	2 183
Usługi obce	23 348	27 890
Pozostałe koszty	2 401	2 591
<b>Razem</b>	<b>191 377</b>	<b>212 474</b>

NOTA NR 4  
Pozostałe przychody  
i koszty operacyjne

POZOSTAŁE PRZYCHODY OPERACYJNE	01-03.2024	01-03.2023
Zysk ze zbycia niefinansowych aktywów trwałych	6	665
Dotacje	80	60
Odwrocenie odpisu aktualizującego należności	0	99
Odwrocenie odpisu aktualizującego zapasy	11	346
Odwrocenie rezerw	1	150
Rozliczenie leasingu	152	156
Nadwyżki inwentaryzacyjne	231	57
Przychody z tytułu najmów/czynszów	318	292
Zwrot kosztów postępowań sądowych/otrzymane kary i odszkodowania	34	134
Sprzedaż pozostałych usług	263	111
Pozostałe	924	794
<b>Razem</b>	<b>2 020</b>	<b>2 864</b>
<b>POZOSTAŁE KOSZTY OPERACYJNE</b>	<b>01-03.2024</b>	<b>01-03.2023</b>
Strata ze zbycia niefinansowych aktywów trwałych	24	5
Odpisy aktualizujące należności	222	0
Odpisy aktualizujące zapasy	1 473	675
Kary i odszkodowania	119	54
Darowizny	442	411
Utworzenie rezerw	151	216
Niedobory inwentaryzacyjne	164	273
Koszty złomowania	164	155
Rozliczenie leasingu	179	143
Spisane i umorzone należności	51	12
Pozostałe	1 270	467
<b>Razem</b>	<b>4 259</b>	<b>2 411</b>



NOTA NR 5

Przychody i koszty finansowe

	01-03.2024	01-03.2023
<b>PRZYCHODY FINANSOWE</b>		
Odsetki z tytułu udzielonych pożyczek	768	1 143
Zyski z tytułu różnic kursowych	2 225	0
Pozostałe odsetki	584	751
Wycena instrumentów pochodnych	1 049	0
Pozostałe	244	7
<b>Razem</b>	<b>4 870</b>	<b>1 901</b>
<b>KOSZTY FINANSOWE</b>		
Odsetki od kredytów i pożyczek	6 982	6 664
Pozostałe odsetki	966	816
Prowizje	459	323
Odpisy aktualizujące aktywa finansowe	56	24
Straty z tytułu różnic kursowych	25	5 585
Wycena instrumentów pochodnych	0	931
Pozostałe	397	348
<b>Razem</b>	<b>8 885</b>	<b>14 691</b>

## NOTA NR 6

### Wartości niematerialne i prawne

Amortyzacja wartości niematerialnych po pierwszym kwartale 2024 roku wyniosła 740 tys. zł i w całości została odniesiona na wynik finansowy netto.

31.03.2024	Wartość firmy	Koncesje, patenty, licencje	Koszty zakończonych prac rozwojowych	Pozostałe	Razem
Wartość brutto na początek okresu	46 377	43 931	7 635	23 593	121 536
Zwiększenia	0	178	0	3 757	3 935
Zmniejszenia	(503)	(461)	(4)	(33)	(1 001)
Wartość brutto na koniec okresu	45 874	43 648	7 631	27 317	124 470
Umorzenie na początek okresu	0	20 720	2 424	894	24 038
Zwiększenia	0	672	52	16	741
Zmniejszenia	0	(34)	(2)	(3)	(39)
Umorzenia na koniec okresu	0	21 358	2 474	907	24 739
<b>Wartość netto na początek okresu</b>	<b>46 377</b>	<b>23 211</b>	<b>5 211</b>	<b>22 699</b>	<b>97 498</b>
<b>Wartość netto na koniec okresu</b>	<b>45 874</b>	<b>22 290</b>	<b>5 157</b>	<b>26 410</b>	<b>99 731</b>

31.12.2023	Wartość firmy	Koncesje, patenty, licencje	Koszty zakończonych prac rozwojowych	Pozostałe	Razem
Wartość brutto na początek okresu	50 518	41 136	7 629	10 133	109 416
Zwiększenia	0	3 219	32	15 799	19 050
Zmniejszenia	(4 141)	(424)	(26)	(2 339)	(6 930)
Wartość brutto na koniec okresu	46 377	43 931	7 635	23 593	121 536
Umorzenie na początek okresu	113	17 130	2 151	891	20 284
Zwiększenia	0	3 800	281	29	4 110
Zmniejszenia	(113)	(210)	(8)	(26)	(357)
Umorzenia na koniec okresu	0	20 720	2 424	894	24 038
<b>Wartość netto na początek okresu</b>	<b>50 405</b>	<b>24 007</b>	<b>5 478</b>	<b>9 242</b>	<b>89 133</b>
<b>Wartość netto na koniec okresu</b>	<b>46 377</b>	<b>23 211</b>	<b>5 211</b>	<b>22 699</b>	<b>97 498</b>

31.03.2023	Wartość firmy	Koncesje, patenty, licencje	Koszty zakończonych prac rozwojowych	Pozostałe	Razem
Wartość brutto na początek okresu	50 518	41 136	7 629	10 133	109 416
Zwiększenia	61	602	32	1 848	2 543
Zmniejszenia	(3)	(25)	(1)	(100)	(129)
Wartość brutto na koniec okresu	50 576	41 713	7 660	11 881	111 830
Umorzenie na początek okresu	113	17 130	2 151	891	20 284
Zwiększenia	0	1 178	52	15	1 245
Zmniejszenia	0	0	(1)	(1)	(2)
Umorzenia na koniec okresu	113	18 308	2 202	905	21 527
<b>Wartość netto na początek okresu</b>	<b>50 405</b>	<b>24 007</b>	<b>5 478</b>	<b>9 242</b>	<b>89 133</b>
<b>Wartość netto na koniec okresu</b>	<b>50 463</b>	<b>23 405</b>	<b>5 458</b>	<b>10 976</b>	<b>90 303</b>

Nabycie i sprzedaż wartości niematerialnych i prawnych	01-03.2024	01-12.2023	01-03.2023
Nabycie	3 898	16 479	1 904
Wartość netto zbytych składników	0	208	0

Wartość firmy z konsolidacji	Waluta	Stan na 31.03.2024	Stan na 31.12.2023	Stan na 31.03.2023
Rawlplug Ltd	PLN	5 467	5 434	5 772
	GBP	1 087	1 087	1 087
Koelner Hungaria Kft	PLN	3 281	3 412	3 688
	HUF	300 388	300 388	300 388
Rawlplug Ireland Ltd	PLN	23 580	23 839	25 633
	EUR	5 482	5 482	5 482
Rawlplug France SAS	PLN	128	129	139
	EUR	30	30	30
Koelner Ltd	PLN	121	121	121
	RUB	983	983	983
Stahl GmbH	PLN	13 264	13 410	14 420
	EUR	3 084	3 084	3 084
Rawlplug Building & Construction Material Trading LLC	PLN	33	32	35
	AED	30	30	30
<b>Razem</b>		<b>45 874</b>	<b>46 377</b>	<b>49 808</b>

Wartość firmy na poziomie sprawozdań jednostkowych	Waluta	Stan na 31.03.2024	Stan na 31.12.2023	Stan na 31.03.2023
Rawlplug Ireland Ltd	PLN	0	0	655
	EUR	0	0	141
<b>Razem</b>		<b>0</b>	<b>0</b>	<b>655</b>

## NOTA NR 7

### Rzeczowe aktywa trwałe

Wartość amortyzacji rzeczowych aktywów trwałych po pierwszym kwartale 2024 roku wyniosła 12 599 tys. zł, z czego:

- 12 478 tys. zł uwzględniono w sprawozdaniu z wyniku finansowego, w tym 12 445 tys. zł odniesiono w koszty działalności podstawowej, natomiast 33 tys. zł zakwalifikowano do pozostałych kosztów operacyjnych,
- 121 tys. zł zostało aktywowane i zwiększyło wartość rzeczowych aktywów trwałych.

Rzeczowe aktywa trwałe na dzień 31.03.2024 r. z tytułu zaciągniętych kredytów obciążone były w następujący sposób:

- hipoteka do kwoty 225 000 tys. zł na nieruchomościach na rzecz PKO Banku Polskiego S.A.,
- hipoteka łączna do kwoty 90 000 tys. zł na prawie wieczystego użytkowania i nieruchomościach na rzecz Banku Handlowego w Warszawie S.A.,
- hipoteka umowna łączna do sumy 4 050 tys. zł na nieruchomościach na rzecz BNP Paribas Bank Polska S.A.,
- hipoteka umowna łączna do kwoty 154 000 tys. zł na prawie użytkowania wieczystego nieruchomości na rzecz ING Banku Śląskiego S.A.

Rzeczowe aktywa trwałe – własne							
31.03.2024	Grunty	Budynki i budowle	Maszyny i urządzenia	Środki transportu	Pozostałe środki trwałe	Środki trwałe w budowie	Razem
Wartość brutto na początek okresu	14 996	171 659	411 347	9 418	24 585	42 073	674 078
Zwiększenia	13	293	22 433	180	446	3 714	27 079
Zmniejszenia	(143)	(197)	(577)	(328)	(41)	(19 211)	(20 497)
Wartość brutto na koniec okresu	14 866	171 755	433 203	9 270	24 990	26 576	680 660
Umorzenie na początek okresu	44	56 484	232 463	7 168	19 667	0	315 826
Zwiększenia	0	1 379	7 876	193	549	0	9 997
Zmniejszenia	0	(124)	(986)	(233)	(6)	0	(1 349)
Umorzenia na koniec okresu	44	57 739	239 353	7 128	20 210	0	324 474
<b>Wartość netto na początek okresu</b>	<b>14 952</b>	<b>115 175</b>	<b>178 884</b>	<b>2 250</b>	<b>4 918</b>	<b>42 073</b>	<b>358 252</b>
<b>Wartość netto na koniec okresu</b>	<b>14 822</b>	<b>114 016</b>	<b>193 850</b>	<b>2 142</b>	<b>4 780</b>	<b>26 576</b>	<b>356 186</b>
31.12.2023	Grunty	Budynki i budowle	Maszyny i urządzenia	Środki transportu	Pozostałe środki trwałe	Środki trwałe w budowie	Razem
Wartość brutto na początek okresu	15 237	157 942	347 832	8 904	23 043	43 255	596 213
Zwiększenia	0	15 004	76 247	1 225	2 791	63 597	158 864
Zmniejszenia	(241)	(1 288)	(12 732)	(711)	(1 249)	(64 779)	(81 000)
Wartość brutto na koniec okresu	14 996	171 659	411 347	9 418	24 585	42 073	674 078
Umorzenie na początek okresu	44	50 777	191 817	7 024	17 949	0	267 611
Zwiększenia	0	6 233	43 398	730	2 544	0	52 905
Zmniejszenia	0	(526)	(2 752)	(586)	(826)	0	(4 690)
Umorzenia na koniec okresu	44	56 484	232 463	7 168	19 667	0	315 826
<b>Wartość netto na początek okresu</b>	<b>15 193</b>	<b>107 165</b>	<b>156 015</b>	<b>1 880</b>	<b>5 094</b>	<b>43 255</b>	<b>328 602</b>
<b>Wartość netto na koniec okresu</b>	<b>14 952</b>	<b>115 175</b>	<b>178 884</b>	<b>2 250</b>	<b>4 918</b>	<b>42 073</b>	<b>358 252</b>

31.03.2023	Grunty	Budynki i budowle	Maszyny i urządzenia	Środki transportu	Pozostałe środki trwałe	Środki trwałe w budowie	Razem
Wartość brutto na początek okresu	15 237	157 942	347 832	8 904	23 043	43 255	596 213
Zwiększenia	189	3 784	21 954	570	1 312	6 656	34 465
Zmniejszenia	0	(54)	(1 802)	(22)	(28)	(14 792)	(16 698)
Wartość brutto na koniec okresu	15 426	161 672	367 984	9 452	24 327	35 119	613 980
Umorzenie na początek okresu	44	50 777	191 817	7 024	17 949	0	267 611
Zwiększenia	0	2 348	9 033	170	1 124	0	12 675
Zmniejszenia	0	0	(1 587)	(17)	(14)	0	(1 618)
Umorzenia na koniec okresu	44	53 125	199 263	7 177	19 059	0	278 668
<b>Wartość netto na początek okresu</b>	<b>15 193</b>	<b>107 165</b>	<b>156 015</b>	<b>1 880</b>	<b>5 094</b>	<b>43 255</b>	<b>328 602</b>
<b>Wartość netto na koniec okresu</b>	<b>15 382</b>	<b>108 547</b>	<b>168 721</b>	<b>2 275</b>	<b>5 268</b>	<b>35 119</b>	<b>335 312</b>

Nabycie i sprzedaż rzeczowych aktywów trwałych - własnych	01-03.2024	01-12.2023	01-03.2023
Nabycie	6 995	70 092	8 648
Wartość netto zbytych składników	666	2 255	2 386

**Rzeczowe aktywa trwałe - leasing**

31.03.2024	Budynki i budowle	Maszyny i urządzenia	Środki transportu	Pozostałe środki trwałe	Razem
Wartość brutto na początek okresu	9 642	82 156	20 960	160	112 918
Zwiększenia	0	2 309	755	0	3 064
Zmniejszenia	(30)	(1 764)	(1 234)	0	(3 028)
Wartość brutto na koniec okresu	9 612	82 701	20 481	160	112 954
Umorzenie na początek okresu	4 820	24 322	10 506	24	39 672
Zwiększenia	405	1 916	1 390	5	3 716
Zmniejszenia	(19)	(1 105)	(987)	0	(2 111)
Umorzenia na koniec okresu	5 206	25 133	10 909	29	41 277
<b>Wartość netto na początek okresu</b>	<b>4 822</b>	<b>57 834</b>	<b>10 454</b>	<b>136</b>	<b>73 246</b>
<b>Wartość netto na koniec okresu</b>	<b>4 406</b>	<b>57 568</b>	<b>9 572</b>	<b>131</b>	<b>71 677</b>
31.12.2023	Budynki i budowle	Maszyny i urządzenia	Środki transportu	Pozostałe środki trwałe	Razem
Wartość brutto na początek okresu	371	83 025	16 715	372	100 483
Zwiększenia	10 465	29 372	7 907	0	47 744
Zmniejszenia	(1 194)	(30 241)	(3 662)	(212)	(35 309)
Wartość brutto na koniec okresu	9 642	82 156	20 960	160	112 918
Umorzenie na początek okresu	45	24 679	7 796	202	32 722
Zwiększenia	5 239	8 206	6 058	22	19 525
Zmniejszenia	(464)	(8 563)	(3 348)	(200)	(12 575)
Umorzenia na koniec okresu	4 820	24 322	10 506	24	39 672
<b>Wartość netto na początek okresu</b>	<b>326</b>	<b>58 346</b>	<b>8 919</b>	<b>170</b>	<b>67 761</b>
<b>Wartość netto na koniec okresu</b>	<b>4 822</b>	<b>57 834</b>	<b>10 454</b>	<b>136</b>	<b>73 246</b>

31.03.2023	Budynki i budowle	Maszyny i urządzenia	Środki transportu	Pozostałe środki trwałe	Razem
Wartość brutto na początek okresu	371	83 025	16 715	372	100 483
Zwiększenia	0	13 147	2 404	0	15 551
Zmniejszenia	0	(5 843)	(1 379)	(206)	(7 428)
Wartość brutto na koniec okresu	371	90 329	17 740	166	108 606
Umorzenie na początek okresu	45	24 679	7 796	202	32 722
Zwiększenia	2	2 134	1 605	8	3 749
Zmniejszenia	0	(2 219)	(1 219)	(195)	(3 633)
Umorzenia na koniec okresu	47	24 594	8 182	15	32 838
<b>Wartość netto na początek okresu</b>	<b>326</b>	<b>58 346</b>	<b>8 919</b>	<b>170</b>	<b>67 761</b>
<b>Wartość netto na koniec okresu</b>	<b>324</b>	<b>65 735</b>	<b>9 558</b>	<b>151</b>	<b>75 768</b>

Nabycie i sprzedaż rzeczowych aktywów trwałych - leasing	01-03.2024	01-12.2023	01-03.2023
Nabycie	2 477	24 991	14 726
Wartość netto zbytych składników	0	0	0

Aktywa trwałe - razem	31.03.2024	Grunty	Budynki i budowle	Maszyny i urządzenia	Środki transportu	Pozostałe środki trwałe	Środki trwałe w budowie	Razem
Wartość netto na początek okresu	14 952	119 997	236 718	12 704	5 054	42 073	431 498	
Wartość netto na koniec okresu	14 822	118 422	251 418	11 714	4 911	26 576	427 863	

## NOTA NR 8 Nieruchomości inwestycyjne

	Stan na 31.03.2024	Stan na 31.12.2023
Brutto	4 637	4 637
Odpis aktualizujący	574	479
<b>Netto</b>	<b>4 063</b>	<b>4 158</b>



## NOTA NR 9

### Udziały niedające kontroli

Udziały niedające kontroli istotne dla skonsolidowanego sprawozdania finansowego Grupy RAWLPLUG występują w spółce Koelner Hungaria Kft. Tabele obok zawierają podstawowe informacje finansowe o tym podmiocie:

UDZIAŁY NIEDAJĄCE KONTROLI					
Spółka	31.12.2023	Udział w wyniku finansowym netto	Wypłata dywidendy	Różnice kursowe z wyceny jednostek zagranicznych / Wykup udziałów	31.03.2024
Koelner Hungaria Kft	60 170	2 879	0	(2 349)	60 700
<b>Koelner Hungaria Kft</b>					
				Stan na 31.03.2024	Stan na 31.12.2023
<i>Udziały niedające kontroli (% głosów)</i>				49%	49%
<i>Udziały niedające kontroli (% udziałów własnościowych)</i>				49%	49%
Aktywa trwałe				23 164	23 428
Aktywa obrotowe				105 625	103 070
<b>Aktywa razem</b>				<b>128 789</b>	<b>126 498</b>
Zobowiązania krótkoterminowe				4 911	3 702
<b>Zobowiązania razem</b>				<b>4 911</b>	<b>3 702</b>
<b>Kapitał własny</b>				<b>123 878</b>	<b>122 796</b>
<i>Przypadający akcjonariuszom jednostki dominującej</i>				63 178	62 626
<i>Udziały niedające kontroli</i>				60 700	60 170
<b>PASYWA RAZEM</b>				<b>128 789</b>	<b>126 498</b>
				01-03.2024	01-03.2023
<b>Przychody ze sprzedaży</b>				<b>22 311</b>	<b>30 628</b>
Zysk (strata) netto przypadający akcjonariuszom podmiotu dominującego				2 998	2 601
Zysk (strata) netto przypadający podmiotom niekontrolującym				2 879	2 501
<b>Zysk (strata) netto</b>				<b>5 877</b>	<b>5 102</b>
Pozostałe całkowite dochody przypadające akcjonariuszom podmiotu dominującego				553	6 334
Pozostałe całkowite dochody przypadające podmiotom niekontrolującym				530	6 086
<b>Pozostałe całkowite dochody</b>				<b>1 082</b>	<b>12 420</b>
Całkowite dochody przypadające akcjonariuszom podmiotu dominującego				553	6 334
Całkowite dochody przypadające podmiotom niekontrolującym				530	6 086
<b>CAŁKOWITE DOCHODY</b>				<b>1 082</b>	<b>12 420</b>

	01-03.2024	01-03.2023
Środki pieniężne netto z działalności operacyjnej	2 795	9 856
Środki pieniężne netto wykorzystane w działalności inwestycyjnej	459	681
Środki pieniężne netto z działalności finansowej	0	0
<b>Środki pieniężne i ich ekwiwalenty na początek okresu</b>	<b>45 943</b>	<b>36 413</b>
Zmiana stanu środków pieniężnych i ich ekwiwalentów z tytułu różnic kursowych	(1 807)	1 750
<b>Środki pieniężne i ich ekwiwalenty na koniec okresu</b>	<b>47 390</b>	<b>48 700</b>

## NOTA NR 10

### Aktywa finansowe

Na dzień 31.03.2024 r. Rawlplug S.A. miała otwarte 3 kontrakty terminowe SWAP na stopę procentową wycenione w wartości godziwej. Skutki wyceny zostały ujęte w przychodach w wysokości 1 049 tys. zł.

Stan na 31.03.2024		Udziały i akcje	Pożyczki	Instrumenty pochodne
Brutto	Długoterminowe	35 654	50 389	3 385
	Krótkoterminowe	96	16 497	3 547
<b>Razem</b>		<b>35 750</b>	<b>66 886</b>	<b>6 932</b>
Odpis aktualizujący	Długoterminowe	5 588	774	0
	Krótkoterminowe	10	0	0
Netto	Długoterminowe	30 066	49 615	3 385
	Krótkoterminowe	86	16 497	3 547
<b>Razem</b>		<b>30 152</b>	<b>66 112</b>	<b>6 932</b>

Stan na 31.12.2023		Udziały i akcje	Pożyczki	Instrumenty pochodne
Brutto	Długoterminowe	35 653	47 396	3 175
	Krótkoterminowe	96	14 061	3 634
<b>Razem</b>		<b>35 749</b>	<b>61 457</b>	<b>6 809</b>
Odpis aktualizujący	Długoterminowe	5 588	748	0
	Krótkoterminowe	13	1	0
Netto	Długoterminowe	30 065	46 648	3 175
	Krótkoterminowe	83	14 060	3 634
<b>Razem</b>		<b>30 148</b>	<b>60 708</b>	<b>6 809</b>

#### POŻYCZKI UDZIELONE

Stan na 31.03.2024	Jednostka dominująca	Jednostki zależne	Jednostki spoza Grupy
Długoterminowe	40 679	8 880	56
Krótkoterminowe	0	16 249	248
<b>Stan na 31.12.2023</b>			
Długoterminowe	39 735	6 857	56
Krótkoterminowe	0	13 815	245

## NOTA NR 11

### Zapasy

Na koniec pierwszego kwartału 2024 roku poziom zapasów wyniósł 426 697 tys. zł.

Zapasy w wysokości 420 000 tys. zł na dzień 31.03.2024 r. stanowiły zabezpieczenie dla kredytów.

	Stan na 31.03.2024	Stan na 31.12.2023
Materiały	53 305	53 290
Półprodukty i produkcja w toku	11 294	18 737
Produkty gotowe	237 681	246 488
Towary	119 047	116 882
Zaliczki na dostawy	5 370	8 127
<b>Razem zapasy netto</b>	<b>426 697</b>	<b>443 524</b>
Odpis aktualizujący wartość zapasów	(24 810)	(23 362)
<b>Razem zapasy brutto</b>	<b>451 507</b>	<b>466 886</b>

## NOTA NR 12

### Należności i rozliczenia międzyokresowe

Grupa RAWLPLUG S.A. posiada odpowiednią politykę w zakresie dokonywania sprzedaży tylko zweryfikowanym Klientom. Zdaniem Zarządu nie istnieje potrzeba dokonania dodatkowego odpisu na należności handlowe poza obligatoryjnymi, wynikającymi z zasad rachunkowości, obowiązującymi w Grupie RAWLPLUG. Wartość bilansowa należności z tytułu dostaw i usług uznawana jest przez Grupę RAWLPLUG za rozsądne przybliżenie wartości godziwej. Wartość kredytowa należności jest równa jej wartości księgowej. Grupa RAWLPLUG dokonała oceny należności ze względu na utratę ich wartości zgodnie ze stosowaną polityką rachunkowości i utworzyła odpisy według współczynników:

	Stan na 31.03.2024	Stan na 31.12.2023
Należności z tytułu dostaw i usług	216 178	171 719
Należności z tytułu podatków, ceł, ubezpieczeń i podobne	12 508	16 514
Należności pozostałe	5 747	8 773
Rozliczenia międzyokresowe	17 165	11 609
<b>Razem netto</b>	<b>251 598</b>	<b>208 615</b>
Odpis aktualizujący	(16 940)	(17 658)
<b>Razem brutto</b>	<b>268 538</b>	<b>226 273</b>
<i>Długoterminowe</i>	<i>9 312</i>	<i>7 358</i>
<i>Krótkoterminowe</i>	<i>259 226</i>	<i>218 915</i>

- należności nieprzeterminowane - odpis 1% wartości należności,
- należności przeterminowane w przedziale 180-360 dni - odpis 50% wartości należności,
- należności przeterminowane powyżej 360 dni - odpis 100% wartości należności,
- należności sądowe - odpis 100% wartości należności.

## NOTA NR 13

### Środki pieniężne i ich ekwiwalenty

	Stan na 31.03.2024	Stan na 31.12.2023
Środki pieniężne w kasie i na rachunkach	71 440	77 623

## NOTA NR 14

### Kapitały

Kapitał zakładowy Rawlplug S.A. na dzień 31.03.2024 r. wynosił 31 059 tys. zł. Stan akcjonariatu Rawlplug S.A. na dzień przekazania raportu za pierwszy kwartał 2024 roku przedstawia tabela „Akcjonariat” zamieszczona w POZOSTAŁYCH INFORMACJACH niniejszego raportu (str. 70).

Seria	Rodzaj akcji	Rodzaj uprzywilejowania	Liczba akcji	Wartość nominalna	Sposób pokrycia kapitału	Data rejestracji
A1	na okaziciela	brak	21 499 401	21 499	opłacone gotówką	20.07.2004
B	na okaziciela	brak	7 000 000	7 000	opłacone gotówką	03.12.2004
C	na okaziciela	brak	335 200	335	opłacone gotówką	16.11.2005
C	na okaziciela	brak	185 400	185	opłacone gotówką	21.11.2006
D	na okaziciela	brak	1 500 000	1 500	opłacone gotówką	20.03.2007
C	na okaziciela	brak	268 700	269	opłacone gotówką	03.12.2007
C	na okaziciela	brak	270 700	271	opłacone gotówką	10.03.2008
			<b>31 059 401</b>	<b>31 059</b>		

## NOTA NR 15

### Rezerwy

	Rezerwa na świadczenia pracownicze	Pozostałe rezerwy
<b>Stan na 01.01.2024</b>	<b>3 731</b>	<b>3 587</b>
Utworzenie	131	3 160
Wykorzystanie	0	(2 800)
Rozwiązanie	0	(318)
Inne zmiany	(2)	(1)
Zmiana z tytułu różnic kursowych	27	(10)
<b>Stan na 31.03.2024</b>	<b>3 887</b>	<b>3 618</b>
<i>Długoterminowe</i>	<i>3 864</i>	<i>57</i>
<i>Krótkoterminowe</i>	<i>23</i>	<i>3 561</i>

## NOTA NR 16

### Zobowiązania finansowe

Wszystkie kredyty oprocentowane są na bazie zmiennych stóp procentowych w oparciu o m.in. referencyjną stopę WIBOR 1M, która według stanu na dzień 31.03.2024 r. kształtowała się na poziomie 5,83% oraz WIBOR 3M, która według stanu na dzień 31.03.2024 r. kształtowała się na poziomie 5,88%. Pożyczki otrzymane od spółek zależnych w pierwszym kwartale 2024 r. oprocentowane są na bazie zmiennych stóp procentowych w oparciu o m.in. referencyjną stopę EURIBOR 1M, która według stanu na dzień 31.03.2024 r. kształtowała się na poziomie 3,855%, referencyjną stopę SOFR oraz referencyjną stopę WIBOR 3M.

#### KREDYTY I POZOSTAŁE ZADŁUŻENIE

		Stan na 31.03.2024	Stan na 31.12.2023
DŁUGOTERMINOWE	Kredyty bankowe	302 706	214 436
	Pożyczki	12 408	432
	Zobowiązania z tytułu leasingu	29 654	33 532
	Inne zobowiązania finansowe	812	887
	<b>Razem</b>	<b>345 580</b>	<b>249 287</b>
KRÓTKOTERMINOWE	Kredyty bankowe	50 033	141 979
	Pożyczki	7 893	4 054
	Zobowiązania z tytułu leasingu	22 494	22 647
	Zobowiązania z tytułu faktoringu	51 671	51 068
	Inne zobowiązania finansowe	258	261
<b>Razem</b>	<b>132 349</b>	<b>220 009</b>	
<b>Razem</b>		<b>477 929</b>	<b>469 296</b>

	Stan na 01.01.2024	Zwiększenia	Zmniejszenia	Stan na 31.03.2024
Kredyty i pożyczki	360 901	16 290	(4 151)	373 040

	Stan na 31.03.2024		Stan na 31.12.2023	
	Dostępne limity niepomniejszone o wykorzystanie	Wykorzystanie	Dostępne limity niepomniejszone o wykorzystanie	Wykorzystanie
Otwarte linie kredytowe	431 031	373 040	456 795	360 901

#### OPŁATY Z TYTUŁU LEASINGU KRÓTKOTERMINOWEGO

	Stan na 31.03.2024
Grunty i budynki	2 135
Środki transportu	248
Urządzenia techniczne i maszyny	216
Inne	114
<b>Razem</b>	<b>2 713</b>

## NOTA NR 17

Zobowiązania z tytułu dostaw i usług  
oraz pozostałe

	Stan na 31.03.2024	Stan na 31.12.2023
Zobowiązania z tytułu dostaw i usług	135 986	134 613
Zobowiązania z tytułu podatków, ceł, ubezpieczeń i podobne	18 404	12 629
Zobowiązania z tytułu wynagrodzeń	9 414	8 917
Zobowiązania z tytułu zakupu rzeczowych aktywów trwałych	6 917	11 673
Pozostałe	7 727	4 879
<b>Razem</b>	<b>178 448</b>	<b>172 711</b>
<i>Długoterminowe</i>	<i>4</i>	<i>4</i>
<i>Krótkoterminowe</i>	<i>178 444</i>	<i>172 707</i>

## NOTA NR 18

Rozliczenia międzyokresowe

	Stan na 31.03.2024	Stan na 31.12.2023
<b>Przychody przyszłych okresów, w tym:</b>	<b>420</b>	<b>472</b>
Dotacje	245	292
Pozostałe	175	180
<b>Bierne rozliczenia międzyokresowe, w tym:</b>	<b>28 522</b>	<b>25 789</b>
Rezerwa na zobowiązania z tytułu przyszłych okresów	5 545	4 185
Rezerwa na niewykorzystane urlopy	3 971	3 675
Rezerwa na bonusy	17 084	16 980
Pozostałe	1 922	949
<b>Razem</b>	<b>28 942</b>	<b>26 261</b>
<i>Długoterminowe</i>	<i>233</i>	<i>285</i>
<i>Krótkoterminowe</i>	<i>28 709</i>	<i>25 976</i>

NOTA NR 19  
Podatek dochodowy

	01-03.2024	01-03.2023
<b>Podatek bieżący</b>	<b>2 667</b>	<b>2 687</b>
Bieżące obciążenie podatkowe	2 667	2 687
<b>Podatek odroczony</b>	<b>758</b>	<b>181</b>
Zmniejszenie (zwiększenie) z tytułu powstania i odwrócenia się różnic przejściowych	1 146	208
Zmniejszenie (zwiększenie) z tytułu straty podatkowej i ulgi podatkowej	0	(29)
Inne	(388)	2
Pozostałe obciążenia wyniku finansowego	35	0
<b>Razem podatek dochodowy wykazany w sprawozdaniu z wyniku finansowego</b>	<b>3 460</b>	<b>2 868</b>

PODATEK DOCHODOWY BIEŻĄCY

	Stan na 31.03.2024	Stan na 31.12.2023
Należności z tytułu bieżącego podatku dochodowego	3 566	3 625
Zobowiązania z tytułu bieżącego podatku dochodowego	1 151	926

PODATEK DOCHODOWY ODROZONY

		Stan na 31.03.2024	Stan na 31.12.2023
Aktywo	Stan na początek okresu	47 549	43 510
	Zmiany odniesione na wynik finansowy	(295)	3 839
	Zmiany odniesione na wynik lat ubiegłych	0	200
	<b>Stan na koniec okresu</b>	<b>47 254</b>	<b>47 549</b>
Rezerwa	Stan na początek okresu	29 083	25 399
	Zmiany odniesione na wynik finansowy	486	3 684
	<b>Stan na koniec okresu</b>	<b>29 569</b>	<b>29 083</b>



## NOTA NR 20

### Transakcje z podmiotami powiązanimi

Wszystkie transakcje pomiędzy jednostkami powiązanimi zawierane były na warunkach rynkowych.

Dane porównawcze dotyczące wyniku finansowego pokazane są za okres 01-03.2023 roku, natomiast dane porównawcze dotyczące sytuacji finansowej na dzień 31.12.2023 r.

TRANSAKCJE Z JEDNOSTKAMI ZALEŻNYMI WYŁĄCZONYMI Z KONSOLIDACJI	01-03.2024	01-03.2023
Sprzedaż produktów, usług, towarów i materiałów	7 525	8 039
Zakup usług, towarów i materiałów	1 411	461
Pozostałe przychody	713	718
Zakup środków trwałych	0	0
Pozostałe koszty	172	9
	<b>Stan na 31.03.2024</b>	<b>Stan na 31.12.2023</b>
Zobowiązania	5 379	5 892
Należności	17 126	13 074
Pożyczki udzielone	25 129	20 672
Pożyczki otrzymane	12 408	3 745

*Dotyczy transakcji z jednostkami: Rawlplug Ireland (Export) Ltd w likwidacji, Koelner-Ukraine LLC, Koelner Trading KLD LLC, Rawl Africa (Pty) Ltd, Rawlplug Inc., Rawlplug Products and Services India Private Ltd, JN192 Sp. z o.o., JN192 Sp. z o.o. Sp.k., Rawlplug Australia Pty Ltd, RAWLPLUG SPL Sp. z o.o., Rawlplug Turkey Insaat Malzemeleri LIMITED SIRKETI, Rawlplug Energia Odnawialna Sp. z o.o., Rawlplug Dystrybucja Sp. z o.o., Rawlplug Inwestycje Sp. z o.o., Rawlplug España, S.L.*

TRANSAKCJE Z JEDNOSTKĄ DOMINUJĄCĄ	01-03.2024	01-03.2023
Pozostałe przychody	504	489
	<b>Stan na 31.03.2024</b>	<b>Stan na 31.12.2023</b>
Pożyczki udzielone	40 679	39 735

*Dotyczy transakcji z Jednostką Dominującą: Amicus Polinae Sp. z o.o.*

TRANSAKCJE Z KLUCZOWYM PERSONELEM ORAZ Z JEDNOSTKAMI Z NIMI POWIĄZANYMI	01-03.2024	01-03.2023
Zakup usług, towarów i materiałów	428	652
Zakup środków trwałych	3	109
	<b>Stan na 31.03.2024</b>	<b>Stan na 31.12.2023</b>
Zobowiązania	176	288
Należności	23	21

*Dotyczy transakcji z członkami Zarządu oraz Rady Nadzorczej Rawlplug S.A. oraz z jednostkami z nimi powiązanymi. Radostaw Koelner – Prezes Zarządu Rawlplug S.A. jest jednocześnie współwłaścicielem Spółki.*

## NOTA NR 21

### Dotacje rządowe

	01-03.2024	01-03.2023
<b>Dotacje rządowe</b>	<b>245</b>	<b>432</b>
<i>Długoterminowe</i>	<i>58</i>	<i>246</i>
<i>Krótkoterminowe</i>	<i>187</i>	<i>186</i>

## NOTA NR 22

### Wojna w Ukrainie

Po agresji Rosji na Ukrainę, Grupa podjęła szereg działań mających na celu zarówno pomoc Ukraińcom jak i minimalizację powstałych ryzyk biznesowych.

Rawlplug S.A. posiada udziały w spółce w Ukrainie oraz dwóch spółkach w Federacji Rosyjskiej.

Wartość posiadanego zaangażowania przedstawia tabela powyżej. Pomimo, iż Zarząd Spółki na bieżąco monitoruje ryzyka, to na dzień sporządzenia niniejszego Sprawozdania nie jest w stanie oszacować wpływu wojny w Ukrainie na przyszłe wyniki, ponieważ wpływ ten będzie uzależniony także od czynników, które pozostają poza kontrolą ze strony

Rawlplug S.A. W przypadku wystąpienia innych istotnych zdarzeń związanych z wpływem wojny w Ukrainie na działalność RAWLPLUG oraz w przypadku wejścia w posiadanie wiarygodnych szacunków ewentualnego istotnego wpływu wojny na wyniki Spółki i Grupy Kapitałowej, Zarząd Spółki będzie przekazywać stosowne informacje w trybie raportów bieżących.

Spółka Koelner Ltd nie prowadzi działalności operacyjnej w Rosji od 2015 r. W związku z tym Rawlplug S.A. utworzył rezerwę na udziały i na należności również w 2015 r.

Spółka	Udziały	Odpis na udziały	Pożyczki	Odpis na pożyczki	Należności	Odpis na należności
Koelner-Ukraine LLC*	7 621	0	0	0	42	0
Koelner Trading KLD LLC*	2 960	0	5 759	0	767	0
Koelner Ltd	3 683	(3 683)	0	0	3 594	(3 594)

\* Na dzień 31.03.2024 r. spółki nie były objęte konsolidacją

# SKRÓCONE JEDNOSTKOWE KWARTALNE SPRAWOZDANIE FINANSOWE



## JEDNOSTKOWE WYBRANE DANE FINANSOWE

	01-03.2024 [tys. PLN]	01-03.2023 [tys. PLN]	01-03.2024 [tys. EUR]	01-03.2023 [tys. EUR]
Przychody netto ze sprzedaży produktów, towarów i materiałów i usług	146 667	151 628	33 942	32 258
Zysk (strata) z działalności operacyjnej	313	896	72	191
Zysk (strata) brutto	(3 711)	(9 727)	(859)	(2 069)
Zysk (strata) netto	(3 868)	(8 818)	(895)	(1 876)
Przepływy pieniężne netto z działalności operacyjnej	5 395	(8 381)	1 249	(1 783)
Przepływy pieniężne netto z działalności inwestycyjnej	(10 408)	(6 503)	(2 409)	(1 383)
Przepływy pieniężne netto z działalności finansowej	4 612	14 591	1 067	3 104
Przepływy pieniężne netto razem	(401)	(293)	(93)	(62)
Średnia ważona liczba akcji	31 059 401	31 059 401	31 059 401	31 059 401
Zysk (strata) na jedną akcję zwykłą (w PLN / EUR)	(0,12)	(0,28)	(0,03)	(0,06)

	Stan na 31.03.2024 [tys. PLN]	Stan na 31.12.2023 [tys. PLN]	Stan na 31.03.2024 [tys. EUR]	Stan na 31.12.2023 [tys. EUR]
Aktywa razem	1 025 293	992 705	238 390	228 313
Zobowiązania długoterminowe	391 538	296 514	91 036	68 195
Zobowiązania krótkoterminowe	214 084	272 653	49 777	62 708
Kapitał własny	419 671	423 538	97 577	97 410
Kapitał zakładowy	31 059	31 059	7 222	7 143
Liczba akcji na dzień bilansowy (szt.)	31 059 401	31 059 401	31 059 401	31 059 401
Wartość księgową na jedną akcję (w PLN / EUR)	13,51	13,64	3,14	3,14

## SKRÓCONE JEDNOSTKOWE SPRAWOZDANIE Z WYNIKU FINANSOWEGO

	01-03.2024	01-03.2023
Przychody ze sprzedaży produktów, towarów, materiałów i usług	146 667	151 628
Koszty sprzedanych produktów, towarów, materiałów i usług	(103 762)	(111 083)
<b>Zysk (strata) brutto ze sprzedaży</b>	<b>42 905</b>	<b>40 545</b>
Koszty sprzedaży	(32 953)	(31 583)
Koszty ogólnego zarządu	(9 112)	(8 353)
Pozostałe przychody operacyjne	3 912	2 821
Pozostałe koszty operacyjne	(4 439)	(2 534)
<b>Zysk (strata) z działalności operacyjnej</b>	<b>313</b>	<b>896</b>
Przychody finansowe	4 129	3 479
Koszty finansowe	(8 153)	(14 102)
<b>Zysk (strata) brutto</b>	<b>(3 711)</b>	<b>(9 727)</b>
Podatek dochodowy	(157)	909
<b>Zysk (strata) netto</b>	<b>(3 868)</b>	<b>(8 818)</b>
<i>Zysk (strata) netto z działalności kontynuowanej</i>	<i>(3 868)</i>	<i>(8 818)</i>
<i>Zysk (strata) netto z działalności zaniechanej</i>	<i>0</i>	<i>0</i>
<b>Zysk (strata) netto na jedną akcję zwykłą:</b>		
<b>Podstawowy</b>	<b>(0,12)</b>	<b>(0,28)</b>
<i>Podstawowy z działalności kontynuowanej</i>	<i>(0,12)</i>	<i>(0,28)</i>
<i>Podstawowy z działalności zaniechanej</i>	<i>(0,00)</i>	<i>(0,00)</i>
<b>Rozwodniony</b>	<b>(0,12)</b>	<b>(0,28)</b>
<i>Rozwodniony z działalności kontynuowanej</i>	<i>(0,12)</i>	<i>(0,28)</i>
<i>Rozwodniony z działalności zaniechanej</i>	<i>(0,00)</i>	<i>(0,00)</i>

## SKRÓCONE JEDNOSTKOWE SPRAWOZDANIE Z CAŁKOWITYCH DOCHODÓW

	01-03.2024	01-03.2023
<b>Zysk (strata) netto ze sprzedaży</b>	<b>(3 868)</b>	<b>(8 818)</b>
<i>Pozycje nieprzenoszone do wyniku finansowego</i>	<i>0</i>	<i>0</i>
<i>Pozycje przenoszone do wyniku finansowego</i>	<i>0</i>	<i>0</i>
<b>Całkowite dochody za okres</b>	<b>(3 868)</b>	<b>(8 818)</b>

## SKRÓCONE JEDNOSTKOWE SPRAWOZDANIE Z SYTUACJI FINANSOWEJ

	Stan na 31.03.2024	Stan na 31.12.2023
<b>AKTYWA TRWAŁE</b>	<b>593 809</b>	<b>583 122</b>
Wartości niematerialne	27 852	24 863
Rzeczowe aktywa trwałe	152 352	151 990
Nieruchomości inwestycyjne	2 954	3 049
Inwestycje w jednostki zależne	310 557	310 557
Inne długoterminowe aktywa finansowe	71 809	66 704
Należności długoterminowe i rozliczenia międzyokresowe	6 814	5 308
Aktywa z tytułu odroczonego podatku dochodowego	21 471	20 651
<b>AKTYWA OBROTOWE</b>	<b>431 484</b>	<b>409 583</b>
Zapasy	233 912	239 191
Należności krótkoterminowe i rozliczenia międzyokresowe	168 026	141 453
Należności z tytułu bieżącego podatku dochodowego	1 752	2 131
Inne krótkoterminowe aktywa finansowe	27 403	26 016
Środki pieniężne i ich ekwiwalenty	391	792
<b>AKTYWA RAZEM</b>	<b>1 025 293</b>	<b>992 705</b>

	Stan na 31.03.2024	Stan na 31.12.2023
<b>KAPITAŁ WŁASNY</b>	<b>419 671</b>	<b>423 538</b>
Kapitał podstawowy	31 059	31 059
Kapitał zapas. ze sprzedaży akcji własnych powyżej ich wartości nominalnej	135 670	135 670
Pozostałe kapitały	69 181	69 181
Zyski zatrzymane	183 761	187 628
<b>ZOBOWIĄZANIA</b>	<b>605 622</b>	<b>569 167</b>
<i>Zobowiązania długoterminowe</i>	<i>391 538</i>	<i>296 514</i>
Kredyty i pożyczki	354 880	259 182
Zobowiązania leasingowe długoterminowe	19 211	20 319
Zobowiązania z tytułu dostaw i usług oraz pozostałe zobowiązania	130	131
Rezerwa z tytułu odroczonego podatku dochodowego	16 713	16 283
Rezerwy na świadczenia pracownicze	547	547
Rezerwy na zobowiązania	57	52
<i>Zobowiązania krótkoterminowe</i>	<i>214 084</i>	<i>272 653</i>
Kredyty i pożyczki	12 698	93 969
Zobowiązania leasingowe krótkoterminowe	10 722	10 756
Inne krótkoterminowe zobowiązania finansowe	51 804	51 143
Zobowiązania z tytułu dostaw i usług oraz pozostałe zobowiązania	136 573	114 838
Rezerwy na zobowiązania	2 287	1 947
<b>PASYWA</b>	<b>1 025 293</b>	<b>992 705</b>
Wartość księgowa	419 671	423 538
Liczba akcji na dzień bilansowy	31 059 401	31 059 401
Wartość księgowa na jedną akcję (w PLN)	13,51	13,64

## SKRÓCONE JEDNOSTKOWE SPRAWOZDANIE ZE ZMIAN W KAPITALE WŁASNYM

	Kapitał podstawowy	Kapitał zapasowy ze sprzed. akcji pow. wart. nom.	Akcje własne	Pozostałe kapitały	Zyski zatrzymane	Kapitał własny razem
Saldo na dzień 1.01.2024 roku	31 059	135 670	0	69 181	187 628	423 538
<i>Zmiany w kapitale własnym w okresie od 1.01 do 31.03.2024 roku</i>	0	0	0	0	(3 867)	(3 867)
Zysk (strata) netto za okres od 1.01 do 31.03.2024 roku	0	0	0	0	(3 868)	(3 868)
Całkowite dochody za okres ogółem	0	0	0	0	(3 868)	(3 868)
Inne	0	0	0	0	1	1
Saldo na dzień 31.03.2024 roku	31 059	135 670	0	69 181	183 761	419 671

	Kapitał podstawowy	Kapitał zapasowy ze sprzed. akcji pow. wart. nom.	Akcje własne	Pozostałe kapitały	Zyski zatrzymane	Kapitał własny razem
Saldo na dzień 1.01.2023 roku	32 560	146 673	(12 505)	69 181	158 787	394 696
<i>Zmiany w kapitale własnym w okresie od 1.01 do 31.03.2023 roku</i>	0	0	0	0	(8 818)	(8 818)
Zysk (strata) netto za okres od 1.01 do 31.03.2023 roku	0	0	0	0	(8 818)	(8 818)
Całkowite dochody za okres ogółem	0	0	0	0	(8 818)	(8 818)
Saldo na dzień 31.03.2023 roku	32 560	146 673	(12 505)	69 181	149 969	385 878



## SKRÓCONE JEDNOSTKOWE SPRAWOZDANIE Z PRZEPŁYWÓW PIENIĘŻNYCH

PRZEPŁYWY ŚRODKÓW PIENIĘŻNYCH Z DZIAŁALNOŚCI OPERACYJNEJ	01-03.2024	01-03.2023
Zysk (strata) brutto	(3 711)	(9 727)
Korekty:	9 654	1 265
Amortyzacja	4 073	3 686
(Zyski) / straty z tytułu różnic kursowych	(1 232)	1 309
Koszty z tytułu odsetek	7 321	8 292
Przychody z tytułu odsetek	(1 235)	(1 468)
(Zysk) / strata z działalności inwestycyjnej	(145)	2 193
Zmiana stanu rezerw	345	269
Zmiana stanu zapasów	5 279	9 281
Zmiana stanu należności	(25 536)	(21 990)
Zmiana stanu zobowiązań	20 784	(268)
Inne korekty	0	(39)
Środki pieniężne wygenerowane w toku działalności operacyjnej	5 943	(8 462)
Zapłacony podatek dochodowy	(548)	81
<b>Środki pieniężne netto z działalności operacyjnej</b>	<b>5 395</b>	<b>(8 381)</b>

**PRZEPIŁYWY ŚRODKÓW PIENIĘŻNYCH Z DZIAŁALNOŚCI INWESTYCYJNEJ**

	01-03.2024	01-03.2023
Wydatki na nabycie rzeczowych aktywów trwałych, wartości niematerialnych i nieruchomości inwestycyjnych	(6 816)	(3 305)
Wpływy ze sprzedaży rzeczowych aktywów trwałych, wartości niematerialnych i nieruchomości inwestycyjnych	957	23
Wydatki na nabycie kontroli w jednostkach zależnych	0	(14)
Pożyczki udzielone jednostkom powiązanym	(6 049)	(6 240)
Spłata pożyczek udzielonych jednostkom powiązanym	1 260	2 709
Odsetki otrzymane z działalności inwestycyjnej	240	306
Inne wpływy z aktywów finansowych	0	18
<b>Środki pieniężne netto wykorzystane w działalności inwestycyjnej</b>	<b>(10 408)</b>	<b>(6 503)</b>

**PRZEPIŁYWY ŚRODKÓW PIENIĘŻNYCH Z DZIAŁALNOŚCI FINANSOWEJ**

	01-03.2024	01-03.2023
Wpływy z tytułu zaciągnięcia kredytów i pożyczek	15 349	28 667
Spłaty kredytów i pożyczek	(794)	(2 470)
Spłata zobowiązań z tytułu leasingu finansowego	(3 086)	(5 640)
Odsetki zapłacone	(6 857)	(5 966)
<b>Środki pieniężne netto z działalności finansowej</b>	<b>4 612</b>	<b>14 591</b>

**Zmiana stanu środków pieniężnych i ekwiwalentów środków pieniężnych**

	(401)	(293)
<b>Środki pieniężne i ich ekwiwalenty na początek okresu</b>	<b>792</b>	<b>1 843</b>
<b>Środki pieniężne i ich ekwiwalenty na koniec okresu</b>	<b>391</b>	<b>1 550</b>

# POZOSTAŁE INFORMACJE



## Lista jednostek podporządkowanych w Grupie Rawlplug S.A.

LP	Nazwa jednostki	Siedziba	Przedmiot działalności	Charakter powiązania	Metoda konsolidacji, bądź wskazanie, że jednostka nie podlega konsolidacji	Data objęcia kontroli / współkontroli / uzyskania znaczącego wpływu	% posiadanego kapitału zakładowego	Udział w ogólnej liczbie głosów
1	Rawlplug Ltd	Wielka Brytania	sprzedaż hurtowa mat. budowlanych	jednostka zależna I stopnia	pełna	31.10.2005	100,00%	100,00%
2	Koelner Rawlplug IP Sp. z o.o.	Wrocław; Oddział Łańcut: Łańcut, Polska	zarządzanie wartościami niematerialnymi oraz Centrum Usług Wspólnych na rzecz spółek Grupy; Oddział Łańcut: produkcja elementów złącznych	jednostka zależna I stopnia	pełna	07.11.2011	100,00%	100,00%
3	Koelner Hungária Kft	Węgry	sprzedaż hurtowa mat. budowlanych	jednostka zależna I stopnia	pełna	04.08.2005	51,00%	51,00%
4	Rawlplug CZ s.r.o.	Republika Czeska	sprzedaż hurtowa mat. budowlanych	jednostka zależna I stopnia	pełna	10.05.2000	100,00%	100,00%
5	Koelner Deutschland GmbH	Niemcy	sprzedaż hurtowa mat. budowlanych	jednostka zależna I stopnia	pełna	15.07.2005	100,00%	100,00%
6	Stahl GmbH	Niemcy	sprzedaż hurtowa mat. budowlanych	jednostka zależna II stopnia	pełna	04.04.2007	100,00%	100,00%
7	Rawlplug Middle East FZE	Zjednoczone Emiraty Arabskie	sprzedaż hurtowa mat. budowlanych	jednostka zależna I stopnia	pełna	17.07.2006	100,00%	100,00%
8	Rawlplug Building & Construction Material Trading LLC	Zjednoczone Emiraty Arabskie	sprzedaż hurtowa mat. budowlanych	jednostka zależna II stopnia	pełna	22.03.2010	100,00%	100,00%
9	Rawlplug Ireland Ltd	Irlandia	sprzedaż hurtowa mat. budowlanych	jednostka zależna I stopnia	pełna	31.10.2005	100,00%	100,00%
10	Rawlplug Ireland (Export) Ltd w likwidacji	Irlandia	sprzedaż hurtowa mat. budowlanych	jednostka zależna II stopnia	nie podlega konsolidacji zgodnie z MSR 1 pkt 31	24.07.2008	100,00%	100,00%
11	Koelner Vilnius UAB	Litwa	sprzedaż hurtowa mat. budowlanych	jednostka zależna I stopnia	pełna	01.08.2002	100,00%	100,00%
12	Rawlplug France SAS	Francja	sprzedaż hurtowa mat. budowlanych	jednostka zależna I stopnia	pełna	31.10.2005	100,00%	100,00%
13	Rawl Scandinavia AB	Szwecja	sprzedaż hurtowa mat. budowlanych	jednostka zależna I stopnia	pełna	16.10.2006	100,00%	100,00%
14	Rawlplug Slovakia s. r. o.	Słowacja	sprzedaż hurtowa mat. budowlanych	jednostka zależna I stopnia	pełna	20.12.2011	100,00%	100,00%
15	Koelner Ltd	Rosja	sprzedaż hurtowa mat. budowlanych	jednostka zależna I stopnia	pełna	01.04.2005	100,00%	100,00%
16	Rawlplug Manufacturing (Thailand) Ltd	Tajlandia	produkcja i sprzedaż hurtowa mat. budowlanych	jednostka zależna I stopnia	pełna	20.08.2018	99,91%	99,91%
17	Koelner-Ukraine LLC	Ukraina	sprzedaż hurtowa mat. budowlanych	jednostka zależna I stopnia	nie podlega konsolidacji zgodnie z MSR 1 pkt 31	01.07.2010	87,00%	87,00%

18	Koelner Trading KLD LLC	Rosja	produkcja i sprzedaż hurtowa mat. budowlanych	jednostka zależna I stopnia	nie podlega konsolidacji zgodnie z MSR 1 pkt 31	12.08.2010	100,00%	100,00%
19	Koelner Kazakhstan Ltd	Kazachstan	sprzedaż hurtowa mat. budowlanych	jednostka zależna I stopnia	nie podlega konsolidacji zgodnie z MSR 1 pkt 31	23.05.2006	70,00%	70,00%
20	Rawlplug Portugal Lda	Portugalia	sprzedaż hurtowa mat. budowlanych	jednostka zależna: I st. (99% kap. zak.) II st. (1% kap. zak.)	pełna	04.02.2015	100,00%	100,00%
21	Rawl Africa (PTY) Ltd	Republika Południowej Afryki	sprzedaż hurtowa mat. budowlanych	jednostka zależna I stopnia	nie podlega konsolidacji zgodnie z MSR 1 pkt 31	20.02.2015	100,00%	100,00%
22	Rawlplug Singapore Pte. Ltd	Republika Singapuru	sprzedaż hurtowa mat. budowlanych	jednostka zależna I stopnia	pełna	06.01.2017	100,00%	100,00%
23	Rawlplug Shanghai Trading Ltd	Chińska Republika Ludowa	sprzedaż hurtowa mat. budowlanych	jednostka zależna I stopnia	pełna	13.04.2017	100,00%	100,00%
24	Rawlplug Inc.	Stany Zjednoczone Ameryki	sprzedaż hurtowa mat. budowlanych	jednostka zależna I stopnia	nie podlega konsolidacji zgodnie z MSR 1 pkt 31	26.05.2017	100,00%	100,00%
25	Rawlplug Products and Services India Private Ltd	Republika Indii	wsparcie techniczne dystrybutorów	jednostka zależna I stopnia	nie podlega konsolidacji zgodnie z MSR 1 pkt 31	06.03.2018	100,00%	100,00%
26	Rawlplug Italy S.R.L.	Włochy	sprzedaż hurtowa mat. budowlanych	jednostka zależna I stopnia	pełna	06.11.2019	100,00%	100,00%
27	Rawlplug Vietnam Company Ltd	Wietnam	produkcja i sprzedaż hurtowa mat. budowlanych	jednostka zależna I stopnia	pełna	09.10.2020	100,00%	100,00%
28	JN192 Sp. z o.o.	Wrocław, Polska	realizacja projektów budowlanych związanych ze wznoszeniem budynków	jednostka zależna I stopnia	nie podlega konsolidacji zgodnie z MSR 1 pkt 31	06.10.2020	100,00%	100,00%
29	JN192 Sp. z o.o. sp.k.	Wrocław, Polska	działalność deweloperska	jednostka zależna: - I stopnia (99,9% kap. zak.) - II stopnia (0,1% kap. zak.)	nie podlega konsolidacji zgodnie z MSR 1 pkt 31	21.10.2020	100,00%	100,00%
30	Rawlplug Australia Pty Ltd	Australia	sprzedaż hurtowa mat. budowlanych	jednostka zależna I stopnia	nie podlega konsolidacji zgodnie z MSR 1 pkt 31	24.03.2021	100,00%	100,00%
31	Rawlplug 5PL sp. z o.o.	Wrocław, Polska	magazynowanie i przechowywanie towarów	jednostka zależna I stopnia	nie podlega konsolidacji zgodnie z MSR 1 pkt 31	27.04.2021	100,00%	100,00%
32	Rawlplug Turkey İnşaat Malzemeleri Limited Şirketi	Turcja	sprzedaż hurtowa mat. budowlanych	jednostka zależna I stopnia	nie podlega konsolidacji zgodnie z MSR 1 pkt 31	15.03.2023	100,00%	100,00%
33	Rawlplug Energia Odnawialna Sp. z o.o.	Wrocław, Polska	produkcja energii elektrycznej z odnawialnych źródeł energii	jednostka zależna I stopnia	nie podlega konsolidacji zgodnie z MSR 1 pkt 31	11.04.2023	100,00%	100,00%
34	Rawlplug Dystrybucja Sp. z o.o.	Wrocław, Polska	dystrybucja energii elektrycznej	jednostka zależna I stopnia	nie podlega konsolidacji zgodnie z MSR 1 pkt 31	11.05.2023	100,00%	100,00%
35	Rawlplug Inwestycje Sp. z o.o.	Wrocław, Polska	działalność inwestycyjna	jednostka zależna I stopnia	nie podlega konsolidacji zgodnie z MSR 1 pkt 31	30.06.2023	100,00%	100,00%
36	Rawlplug España, S.L.	Hiszpania	sprzedaż hurtowa mat. budowlanych	jednostka zależna: - I stopnia (95% kap. zak.) - II stopnia (5% kap. zak.)	nie podlega konsolidacji zgodnie z MSR 1 pkt 31	07.11.2023	100,00%	100,00%

## AKCJONARIAT

Według informacji posiadanych przez Spółkę stan akcjonariatu Rawlplug S.A., w tym akcjonariuszy posiadających co najmniej 5% udziały w ogólnej liczbie głosów w Spółce, na dzień przekazania niniejszego raportu przedstawiał się następująco:

W okresie od publikacji na GPW w Warszawie okresowego raportu za rok 2023 do dnia publikacji niniejszego raportu nie uległ on zmianie. Spółce nie są znane umowy, w wyniku których mogą w przyszłości nastąpić zmiany w proporcjach posiadanych akcji przez dotychczasowych akcjonariuszy.

Akcjonariusz	Liczba akcji*	Udział w kapitale zakładowym**
Amicus Polinae Sp. z o.o.	17 453 750	56,19
Radosław Koelner	3 189 371	10,27
PKO BP Bankowy PTE S.A.	2 933 639	9,45
Nationale Nederlanden PTE S.A.	2 842 138	9,15
Pozostali	4 640 503	14,94
<b>Razem</b>	<b>31 059 401</b>	<b>100,00</b>

\*Liczba akcji = Liczba głosów na WZA

\*\*Udział % w kapitale zakładowym = Udział % w liczbie głosów na WZA

## AKCJE W POSIADANIU CZŁONKÓW WŁADZ SPÓŁKI DOMINUJĄCEJ

Według informacji posiadanych przez Spółkę, stan posiadania akcji Rawlplug S.A. przez osoby pełniące funkcje we władzach Spółki przedstawiał się następująco:

W okresie od publikacji na GPW w Warszawie okresowego raportu za rok 2023 do dnia publikacji niniejszego raportu nie uległ on zmianie.

OSOBY ZARZĄDZAJĄCE	Liczba akcji na dzień przekazania niniejszego raportu	Liczba akcji na dzień przekazania skonsolidowanego raportu okresowego za 2023 r.
Radosław Koelner – Prezes Zarządu	3 189 371	3 189 371
Marek Mokot – Wiceprezes Zarządu	0	0
Piotr Kopydłowski – Członek Zarządu ds. finansowych	29 344	29 344
<b>OSOBY NADZORUJĄCE</b>	<b>Liczba akcji na dzień przekazania niniejszego raportu</b>	<b>Liczba akcji na dzień przekazania skonsolidowanego raportu okresowego za 2023 r.</b>
Tomasz Mogiński – Wiceprzewodniczący Rady Nadzorczej	100 000	100 000
Włodzimierz Frankowicz – Członek Rady Nadzorczej	0	0
Janusz Pajka – Członek Rady Nadzorczej	0	0
Zbigniew Stabiszewski – Członek Rady Nadzorczej	0	0
Anna Piotrowska-Kus – Członek Rady Nadzorczej	2 000	2 000

Wartość nominalna jednej akcji Rawlplug S.A. wynosi 1 zł

## DYWIDENDA

W dniu 17.05.2024 r. Rada Nadzorcza Rawlplug S.A. pozytywnie zaopiniowała propozycję Zarządu w sprawie sposobu podziału zysku netto Spółki za rok 2023 w kwocie 47 477 331,51 zł oraz wypłaty dywidendy. Zarząd zarekomendował wypłatę dywidendy dla akcjonariuszy Spółki w kwocie 12 423 760,40 zł, tj. kwotę 0,40 zł na jedną akcję. Dywidendą objętych będzie 31 059 401 akcji.

Rada Nadzorcza pozytywnie oceniła propozycję Zarządu, aby dzień dywidendy został ustalony na dzień 14 sierpnia 2024 roku, a wypłata dywidendy nastąpiła w dniu 29 sierpnia 2024 roku. Ostateczną decyzję w przedmiocie podziału zysku netto za rok 2023 oraz wypłaty dywidendy podejmie Zwyczajne Walne Zgromadzenie Spółki zwołane na 20 czerwca 2024 roku.



## PODSTAWA SPORZĄDZENIA SPRAWOZDANIA FINANSOWEGO

Skonsolidowane sprawozdanie finansowe Grupy Kapitałowej RAWLPLUG przedstawione w raporcie kwartalnym zostało przygotowane zgodnie z przepisami Rozporządzenia Ministra Finansów z dnia 29.03.2018 r. (Dz. U. z 2018 roku poz. 757) w sprawie informacji bieżących i okresowych przekazywanych przez emitentów papierów wartościowych [...] oraz zasadami Międzynarodowych Standardów Rachunkowości (MSR) i Międzynarodowych Standardów Sprawozdawczości Finansowej (MSSF), a w zakresie nieuregulowanym powyższymi standardami zgodnie z wymogami Ustawy o rachunkowości z dnia 29.09.1994 r. (Dz.U. z 2021 roku poz. 217). Okresem porównawczym dla skonsolidowanego sprawozdania jest sprawozdanie na dzień 31.12.2023 r. dla sprawozdania z sytuacji finansowej oraz sprawozdanie za okres 3 miesięcy zakończony 31.03.2023 r. dla sprawozdania z wyniku finansowego, sprawozdania z przepływów pieniężnych oraz sprawozdania ze zmian w kapitale własnym. Sprawozdania finansowe Spółki Dominującej oraz sprawozdania finansowe spółek zależnych będące podstawą sporządzenia skróconego skonsolidowanego sprawozdania finansowego zostały sporządzone przy założeniu kontynuowania działalności przez te spółki przez okres nie krótszy niż 12 miesięcy od dnia 31.03.2024 r. W ocenie Zarządu nie występują zagrożenia kontynuacji działalności zarówno Rawlplug S.A., jak i Grupy RAWLPLUG w dającej się przewidzieć przyszłości, obejmującej okres co najmniej 12 miesięcy od dnia bilansowego.

## ZASADY RACHUNKOWOŚCI

Niniejsze skrócone kwartalne skonsolidowane sprawozdanie finansowe zostało sporządzone zgodnie z zasadami rachunkowości, które zostały zaprezentowane w ostatnim skonsolidowanym sprawozdaniu finansowym Grupy za rok zakończony w dniu 31.12.2023 r. Kwartalne skrócone skonsolidowane sprawozdanie finansowe nie obejmuje wszystkich informacji oraz ujawnień wymaganych w rocznym skonsolidowanym sprawozdaniu finansowym i należy je czytać łącznie ze skonsolidowanym sprawozdaniem finansowym Grupy za rok zakończony 31 grudnia 2023 roku, które zostało opublikowane w dniu 29.03.2024 r. Zarząd Grupy RAWLPLUG S.A. oświadcza, że wedle swojej najlepszej wiedzy, niniejsze kwartalne skrócone skonsolidowane sprawozdanie finansowe i dane porównawcze sporządzone zostały zgodnie z obowiązującymi Grupę zasadami rachunkowości, odzwierciedlają w sposób prawdziwy, rzetelny i jasny sytuację majątkową i finansową oraz wynik finansowy Grupy.

## DATA ZATWIERDZENIA SPRAWOZDANIA FINANSOWEGO DO PUBLIKACJI

Niniejsze sprawozdanie finansowe zostało zatwierdzone do publikacji przez Zarząd Spółki Dominującej w dniu 24.05.2024 r.

## WALUTA SPRAWOZDAWCZA, ZASTOSOWANE KURSY WALUTOWE, ZASTOSOWANE POZIOMY ZAOKRĄGLEŃ

Walutą sprawozdawczą i funkcjonalną niniejszego skróconego kwartalnego skonsolidowanego sprawozdania finansowego jest złoty polski, a wszystkie kwoty wyrażone są w tysiącach złotych polskich (o ile nie wskazano inaczej). Sprawozdania finansowe jednostek wchodzących w skład Grupy Kapitałowej zostały przeliczone na walutę sprawozdawczą w oparciu o zasady wynikające z Międzynarodowego Standardu Rachunkowości nr 21.

Pozycje aktywów i pasywów sprawozdania z sytuacji finansowej, przeliczono na EURO według kursu średniego NBP obowiązującego na dany dzień bilansowy:

Waluta	31.03.2024	31.12.2023
EURO	4,3009	4,3480

Pozycje sprawozdania z dochodów całkowitych, sprawozdania z wyniku finansowego oraz sprawozdania z przepływów pieniężnych przeliczone zostały na EUR według kursu, stanowiącego średnią arytmetyczną średnich kursów ustalonych przez NBP dla EUR, obowiązujących na ostatni dzień każdego zakończonego miesiąca wchodzącego w skład prezentowanego okresu. Zastosowane do przeliczenia kursy kształtowały się następująco:

Waluta	01-03.2024	01-03.2023
EURO	4,3211	4,7005



## ZAWARCIE PRZEZ PODMIOTY Z GRUPY TRANSAKCJI Z PODMIOTAMI POWIĄZANYMI NA INNYCH WARUNKACH NIŻ RYNKOWE

Wszystkie transakcje pomiędzy jednostkami powiązаныmi zawierane były na warunkach rynkowych.

## ZMIANY W ORGANIZACJI

W dniu 26.09.2023 r. podpisano uchwały rozpoczynające proces podwyższenie kapitału zakładowego w spółce Rawlplug Vietnam Company Limited. Obecnie trwają prace legalizujące dokumenty potrzebne do przeprowadzenia procesu.

W 2023 roku Grupa podjęła decyzję o likwidacji jednej z dwóch spółek w Irlandii - Rawlplug Irlandia (Export) Ltd. Proces rozpoczął się w 2023 roku, pełna likwidacja nastąpi w 2024 roku i nie będzie miała wpływu na wynik finansowy.

## PORĘCZENIA I GWARANCJE

W pierwszym kwartale 2024 roku Rawlplug S.A. oraz jednostki od niej zależne nie udzieliły poręczeń spłaty kredytu lub pożyczki i nie udzieliły gwarancji, których łączna wartość istniejących poręczeń i gwarancji jest znacząca.

## INNE POZYCJE POZABILANSOWE

Na dzień 31.03.2024 r. Grupa RAWLPLUG nie posiadała innych istotnych pozycji pozabilansowych.

## ISTOTNE POSTĘPOWANIA TOCZĄCE SIĘ PRZED SĄDEM, ORGANEM WŁAŚCIWYM DLA POSTĘPOWANIA ARBITRAŻOWEGO LUB ORGANEM ADMINISTRACJI PUBLICZNEJ

Na dzień 31.03.2024 r. przed sądem lub innym organem nie toczyły się postępowania, których przedmiotem byłyby istotne wierzytelności lub zobowiązania.

## ZDARZENIA PO DACIE BILANSU

W dniu 23.04.2024 r. Spółka zawarła z Bankiem Handlowym w Warszawie S.A dwa nowe kontrakty terminowe typu SWAP na stopę procentową na łączną kwotę 200 mln zł z terminem rozliczenia styczeń 2025 r. - styczeń 2027 r.

W dniu 17.05.2024 r. Rada Nadzorcza Rawlplug S.A. pozytywnie zaopiniowała propozycję Zarządu w sprawie sposobu podziału zysku netto Spółki za rok 2023 w kwocie 47 477 331,51 zł oraz wypłaty dywidendy.

Zarząd zarekomendował wypłatę dywidendy dla akcjonariuszy Spółki w kwocie 12 423 760,40 zł, tj. kwotę 0,40 zł na jedną akcję. Dywidendą objętych będzie 31 059 401 akcji.

Rada Nadzorcza pozytywnie oceniła propozycję Zarządu, aby dzień dywidendy został ustalony na dzień 14 sierpnia 2024 roku, a wypłata dywidendy nastąpiła w dniu 29 sierpnia 2024 roku.

Ostateczną decyzję w przedmiocie podziału zysku netto za rok 2023 oraz wypłaty dywidendy podejmie Zwyczajne Walne Zgromadzenie Spółki zwołane na 20 czerwca 2024 roku.

## MOŻLIWOŚĆ REALIZACJI WCZEŚNIEJ PUBLIKOWANYCH PROGNOZ WYNIKÓW FINANSOWYCH

Zarząd nie publikował prognoz wyników finansowych Spółki i Grupy na rok 2024.



## RADOSŁAW KOELNER

Prezes Zarządu Rawlplug S.A.

---

## MAREK MOKOT

Wiceprezes Zarządu Rawlplug S.A.

---

## PIOTR KOPYDŁOWSKI

Członek Zarządu ds. finansowych Rawlplug S.A.

---

Osoba, której powierzono prowadzenie ksiąg rachunkowych:

## KONRAD KORCZAK

Dyrektor ds. Księgowości i Sprawozdawczości Finansowej

---

Wrocław, 24.05.2024 r.

# RAWLPLUG®

Rawlplug S.A.  
ul. Kwidzyńska 6  
51-416 Wrocław

tel. +48 71 32 60 100  
fax +48 71 37 26 111  
e-mail: [info@rawlplug.com](mailto:info@rawlplug.com)

[www.rawlplug.pl](http://www.rawlplug.pl)

