



Skonsolidowany raport kwartalny
GRUPY KAPITAŁOWEJ DR. MIELE COSMED GROUP
obejmujący okres od 1 stycznia do 31 marca 2024 roku
zawierający:

Skrócone śródroczne skonsolidowane sprawozdanie finansowe za okres od
1 stycznia do 31 marca 2024 roku

oraz

Skrócone śródroczne jednostkowe sprawozdanie finansowe za okres od
1 stycznia do 31 marca 2024 roku

SPIS TREŚCI

SKRÓCONE ŚRÓDROCZNE SKONSOLIDOWANE SPRAWOZDANIE Z SYTUACJI FINANSOWEJ	5
SKRÓCONE SKONSOLIDOWANE ŚRÓDROCZNE SPRAWOZDANIE Z WYNIKU I POZOSTAŁYCH CAŁKOWITYCH DOCHODÓW	6
SKRÓCONE SKONSOLIDOWANE ŚRÓDROCZNE SPRAWOZDANIE Z PRZEPŁYWÓW PIENIĘŻNYCH.....	7
SKRÓCONE SKONSOLIDOWANE ŚRÓDROCZNE SPRAWOZDANIE ZE ZMIAN W KAPITALE WŁASNYM	8
INFORMACJE DODATKOWE DO SKRÓCONEGO SKONSOLIDOWANEGO ŚRÓDROCZNEGO SPRAWOZDANIA FINANSOWEGO SPORZĄDZONEGO NA DZIEŃ 31 MARCA 2024 ROKU	9
1. Informacje ogólne.....	9
2. Oświadczenie o zgodności	14
3. Stosowane zasady rachunkowości i metody wyceny	15
4. Waluta funkcjonalna, waluta prezentacji sprawozdań finansowych oraz kursy przyjęte do przeliczania danych finansowych	16
5. Zmiany wartości rezerw, rozliczeń międzyokresowych, odpisów aktualizujących wartości aktywów i innych wielkości szacunkowych, podatek dochodowy.....	17
6. Opis istotnych dokonań lub niepowodzeń w okresie sprawozdawczym.....	17
7. Opis czynników i zdarzeń, w szczególności o nietypowym charakterze, mających znaczący wpływ na aktywa, zobowiązania, kapitał, wynik finansowy netto lub przepływy środków pieniężnych	19
8. Objaśnienia dotyczące sezonowości lub cykliczności działalności Grupy	19
9. Informacje o istotnych transakcjach nabycia i sprzedaży rzeczowych aktywów trwałych oraz o istotnym zobowiązaniu z tytułu dokonania zakupu rzeczowych aktywów trwałych. Informacje dotyczące emisji, wykupu i spłaty dłużnych i kapitałowych papierów wartościowych	19
10. Informacje dotyczące wypłaconej lub zadeklarowanej dywidendy	19
11. Zmiany zobowiązań i aktywów warunkowych oraz innych pozycji pozabilansowych	20
12. Zobowiązania finansowe	21
13. Zdarzenia po dniu kończącym okres sprawozdawczy	21
14. Transakcje z podmiotami powiązаныmi.....	23
15. Zmiany w strukturze Grupy Kapitałowej w wyniku połączenia jednostek gospodarczych, przejęcia lub sprzedaży jednostek Grupy Kapitałowej, inwestycji długoterminowych, podziału, restrukturyzacji i zaniechania działalności.....	23
16. Stanowisko Zarządu, co do możliwości zrealizowania wcześniej publikowanych prognoz wyników	23
17. Akcjonariusze posiadający, co najmniej 5% ogólnej liczby głosów na walnym zgromadzeniu Dr. Miele Cosmed Group S.A. wraz ze wskazaniem liczby posiadanych przez te podmioty akcji, ich procentowego udziału w kapitale zakładowym, liczby głosów z nich wynikających i ich procentowego udziału w ogólnej liczbie głosów na walnym zgromadzeniu oraz wskazanie zmian w strukturze własności znacznych pakietów akcji Dr. Miele Cosmed Group S.A. w okresie od przekazania poprzedniego raportu kwartalnego	24
18. Zestawienie stanu posiadania akcji Dr. Miele Cosmed Group S.A. lub uprawnień do nich przez osoby zarządzające i nadzorujące wraz ze wskazaniem zmian w stanie posiadania w okresie od przekazania poprzedniego raportu kwartalnego.....	25

19. Postępowania toczące się przed sądem, organem właściwym dla postępowania arbitrażowego lub organem administracji publicznej z uwzględnieniem informacji w zakresie postępowania dotyczącego zobowiązań albo wierzytelności Dr. Miele Cosmed Group S.A. lub jednostki od niej zależnej, których wartość stanowi co najmniej 10% kapitałów własnych Dr. Miele Cosmed Group S.A. Informacje o istotnych rozliczeniach z tytułu spraw sądowych	25
20. Zawarte przez Dr. Miele Cosmed Group S.A. lub jednostkę zależną od Dr. Miele Cosmed Group S.A. jednej lub wielu transakcji z podmiotami powiązanymi, jeżeli pojedynczo lub łącznie są one istotne i zostały zawarte na innych warunkach niż rynkowe, wraz ze wskazaniem ich wartości	26
21. Informacje o udzieleniu przez Dr. Miele Cosmed Group S.A. lub przez jednostkę od niej zależną poręczeń kredytu, pożyczki lub udzieleniu gwarancji – łącznie jednemu podmiotowi lub jednostce zależnej od tego podmiotu, jeżeli łączna wartość istniejących poręczeń lub gwarancji stanowi równowartość co najmniej 10% kapitałów własnych Dr. Miele Cosmed Group S.A.	26
22. Informacje o niespłaceniu kredytu lub pożyczki lub naruszeniu istotnych postanowień umowy kredytu lub pożyczki, w odniesieniu do których nie podjęto żadnych działań naprawczych do końca okresu sprawozdawczego	26
23. Inne informacje, które zdaniem emitenta są istotne dla oceny sytuacji kadrowej, majątkowej, finansowej, wyniku finansowego i ich zmian, oraz informacje, które są istotne dla oceny możliwości realizacji zobowiązań	26
24. Informacje na temat zmian sytuacji gospodarczej i warunków prowadzenia działalności, które mają istotny wpływ na wartość godziwą aktywów finansowych i zobowiązań finansowych jednostki, niezależnie od tego, czy te aktywa i zobowiązania są ujęte w wartości godziwej czy w skorygowanej cenie nabycia	26
25. W przypadku instrumentów finansowych wycenianych w wartości godziwej – informacje o zmianie sposobu (metody) jej ustalenia	26
26. Wskazanie zagrożeń i ryzyk, które w ocenie emitenta będą miały wpływ na osiągnięte wyniki w perspektywie co najmniej kolejnego kwartału	27
27. Wpływ sytuacji polityczno – gospodarczej na terytorium Ukrainy na działalność Grupy Kapitałowej Dr. Miele Cosmed Group	27
28. SKRÓCONE ŚRÓDROCZNE JEDNOSTKOWE SPRAWOZDANIE FINANSOWE ZA OKRES OD 1 STYCZNIA DO 31 MARCA 2024 ROKU	29
a. Skrócone śródroczne jednostkowe sprawozdanie z sytuacji finansowej	29
b. Skrócone śródroczne jednostkowe sprawozdanie z wyniku i pozostałych całkowitych dochodów	30
c. Skrócone śródroczne jednostkowe sprawozdanie z przepływów pieniężnych	31
d. Skrócone śródroczne jednostkowe sprawozdanie ze zmian w kapitale własnym	32
e. Informacja dodatkowa do skróconego śródrocznego jednostkowego sprawozdania finansowego	33
f. Zmiany wartości szacunkowych	34
g. Informacje o istotnych transakcjach nabycia i sprzedaży rzeczowych aktywów trwałych oraz o istotnym zobowiązaniu z tytułu dokonania zakupu rzeczowych aktywów trwałych	35
h. Zmiany zobowiązań warunkowych lub aktywów warunkowych oraz innych pozycji pozabilansowych, które nastąpiły od czasu zakończenia ostatniego roku obrotowego	35
i. Informacja na temat połączenia Spółek	35
j. Pozostałe informacje	38

WYBRANE DANE FINANSOWE

Wybrane dane dotyczące sprawozdania z wyniku i pozostałych całkowitych dochodów

	tys. PLN		tys. EUR	
	01.01.2024- 31.03.2024 Niebadane	01.01.2023- 31.03.2023 Niebadane	01.01.2024- 31.03.2024 Niebadane	01.01.2023- 31.03.2023 Niebadane
Przychody ze sprzedaży	112 096	102 917	25 942	21 895
Zysk (strata) na działalności operacyjnej	10 318	3 717	2 388	791
EBITDA*	13 208	6 736	3 057	1 433
Zysk (strata) brutto	8 947	2 462	2 071	524
Zysk (strata) netto z działalności kontynuowanej	6 669	1 752	1 543	373
Całkowite dochody ogółem	6 335	1 738	1 466	370
Całkowite dochody przypadające: Akcjonariuszom podmiotu dominującego	6 335	1 738	1 466	370
Akcjonariuszom niekontrolującym	-	-	-	-
Średnia ważona akcji zwykłych	87 338 652	87 338 652	87 338 652	87 338 652
Wartość księgowa na akcję (zł/euro)	2,76	2,45	0,64	0,52
Zysk (strata) netto na akcję (zł/euro)	0,08	0,02	0,02	-

* zysk (strata) na działalności operacyjnej + amortyzacja

Wybrane dane dotyczące sprawozdania z sytuacji finansowej

	tys. PLN		tys. EUR	
	31.03.2024 Niebadane	31.12.2023 Badane	31.03.2024 Niebadane	31.12.2023 Badane
Wartość firmy	30 050	30 050	6 987	6 911
Rzeczowe aktywa trwałe	134 234	132 940	31 211	30 575
w tym Aktywa z tytułu praw do użytkowania	15 517	14 291	3 608	3 287
Nieruchomości inwestycyjne	4 742	4 742	1 103	1 091
Wartości niematerialne	93 532	93 512	21 747	21 507
Aktywa trwałe	262 558	261 244	61 048	60 084
Zapasy	60 550	51 096	14 078	11 752
Należności z tyt. dostaw i usług	54 599	46 168	12 695	10 618
Należności z tyt. podatku dochodowego od osób prawnych	-	-	-	-
Inne aktywa i pozostałe należności krótkoterminowe	7 792	9 614	1 812	2 211
Środki pieniężne i ich ekwiwalenty	9 466	14 297	2 201	3 288
Aktywa obrotowe razem	132 407	121 175	30 786	27 869
AKTYWA RAZEM	394 965	382 419	91 834	87 953
Kapitał przypadający akcjonariuszom podmiotu dominującego	240 729	234 394	55 972	53 908
Kapitał przypadający akcjonariuszom niekontrolującym	-	-	-	-
Kapitał własny	240 729	234 394	55 972	53 908
Zobowiązania długoterminowe	28 810	29 567	6 699	6 800
Zobowiązania krótkoterminowe	125 426	118 458	29 163	27 245
KAPITAŁ WŁASNY I ZOBOWIĄZANIA RAZEM	394 965	382 419	91 834	87 953

Przeliczenie wybranych danych finansowych

Wybrane dane finansowe za okres 1.01.2024 – 31.03.2024 roku i okres 1.01.2023 – 31.12.2023 roku zostały przeliczone na EURO wg następujących zasad:

I. Poszczególne pozycje sprawozdania z sytuacji finansowej – wg kursu średniego NBP obowiązującego na ostatni dzień okresu bilansowego:

kurs na 31.03.2024 roku wynosił za 1 EUR – 4,3009

kurs na 31.12.2023 roku wynosił za 1 EUR – 4,3480

II. Poszczególne pozycje sprawozdania z całkowitych dochodów oraz sprawozdania z przepływów pieniężnych – wg średnich kursów stanowiących średnią arytmetyczną kursów ogłoszonych przez NBP na ostatni dzień każdego miesiąca roku:

Średnia arytmetyczna średnich kursów za pierwszy kwartał 2024 roku wyniosła: 4,3211

Średnia arytmetyczna średnich kursów za pierwszy kwartał 2023 roku wyniosła: 4,7005

SKRÓCONE ŚRÓDROCZNE SKONSOLIDOWANE SPRAWOZDANIE Z SYTUACJI FINANSOWEJ

	31.03.2024	31.12.2023
	Niebadane	Badane
	tys. PLN	tys. PLN
AKTYWA		
Aktywa trwałe		
Wartość firmy z konsolidacji	30 050	30 050
Rzeczowe aktywa trwałe	134 234	132 940
<i>w tym Aktywa z tytułu praw do użytkowania</i>	15 517	14 291
Nieruchomości inwestycyjne	4 742	4 742
Wartości niematerialne	93 532	93 512
Aktywa trwałe razem	262 558	261 244
Aktywa obrotowe		
Zapasy	60 550	51 096
Należności z tytułu dostaw i usług	54 599	46 168
Inne aktywa i pozostałe należności krótkoterminowe	7 792	9 614
Środki pieniężne i ich ekwiwalenty	9 466	14 297
Aktywa obrotowe razem	132 407	121 175
Aktywa razem	394 965	382 419
	31.03.2024	31.12.2023
	Niebadane	Badane
	tys. PLN	tys. PLN
PASYWA		
Kapitał własny		
Kapitał zakładowy	87 339	87 339
Kapitał zapasowy	89 720	89 720
Kapitały rezerwowe	77 043	77 043
Kapitał z aktualizacji wyceny	(1 149)	(1 149)
Różnice kursowe z przeliczenia jednostek podporządkowanych	(1 110)	(1 031)
Zyski (straty) zatrzymane z lat ubiegłych	(17 783)	(39 749)
Zysk (strata) netto roku bieżącego	6 669	22 221
Kapitał przypadający akcjonariuszom kontrolującym	240 729	234 394
Kapitał przypadający akcjonariuszom niekontrolującym	-	-
Razem kapitał własny	240 729	234 394
Zobowiązania długoterminowe		
Kredyty i pożyczki otrzymane oraz dłużne papiery wartościowe	6 467	7 452
Zobowiązania z tytułu leasingu	8 948	9 530
Zobowiązania z tytułu świadczeń pracowniczych długoterminowe	1 942	1 942
Rezerwa z tytułu odroczonego podatku dochodowego	11 453	10 643
Zobowiązania długoterminowe razem	28 810	29 567
Zobowiązania krótkoterminowe		
Kredyty i pożyczki otrzymane oraz dłużne papiery wartościowe	41 407	39 876
Zobowiązania z tytułu leasingu	3 016	3 062
Zobowiązania z tytułu świadczeń pracowniczych krótkoterminowe	2 238	2 242
Zobowiązania handlowe i inne zobowiązania krótkoterminowe	75 401	69 966
Zobowiązania z tytułu podatku dochodowego od osób prawnych	435	261
Inne pasywa	2 929	3 051
Zobowiązania krótkoterminowe razem	125 426	118 458
Zobowiązania razem	154 236	148 025
Pasywa razem	394 965	382 419

SKRÓCONE SKONSOLIDOWANE ŚRÓDROCZNE SPRAWOZDANIE Z WYNIKU I POZOSTAŁYCH CAŁKOWITYCH DOCHODÓW

	01.01.2024- 31.03.2024 Niebadane	01.01.2023- 31.03.2023 Niebadane
	tys. PLN	tys. PLN
I. RACHUNEK ZYSKÓW I STRAT		
Działalność kontynuowana		
Przychody ze sprzedaży	112 096	102 917
Razem przychody ze sprzedaży	112 096	102 917
Zmiana stanu produktów	8 279	883
		-
Amortyzacja	(2 890)	(3 019)
Zużycie surowców i materiałów	(68 247)	(67 013)
Usługi obce	(11 531)	(6 713)
Podatki i opłaty	(605)	(928)
Koszty świadczeń pracowniczych	(19 143)	(16 393)
Pozostałe koszty rodzajowe	(5 203)	(3 770)
Wartość sprzedanych towarów i materiałów	(2 731)	(2 016)
Razem koszty działalności operacyjnej	(102 071)	(98 969)
Zysk (strata) ze sprzedaży	10 025	3 948
Pozostałe przychody operacyjne	1 216	461
Pozostałe koszty operacyjne	(923)	(692)
Zysk (strata) z działalności operacyjnej	10 318	3 717
Przychody finansowe	24	19
Koszty finansowe	(1 395)	(1 274)
Zysk (strata) przed opodatkowaniem	8 947	2 462
Podatek dochodowy	(2 278)	(710)
Zysk (strata) netto z działalności kontynuowanej	6 669	1 752
Działalność zaniechana	-	-
Zysk (strata) netto z działalności zaniechanej	-	-
ZYSK (STRATA) NETTO	6 669	1 752
w tym przypadający:		
Akcjonariuszom podmiotu dominującego	6 669	1 752
Akcjonariuszom niekontrolującym	-	-
II. Całkowite dochody netto za rok obrotowy		
Składniki, które nie zostaną przeniesione w późniejszych okresach do rachunku zysków i strat, w tym:		
Zyski (Straty) aktuarialne	-	-
Różnice kursowe z przeliczenia jednostek zagranicznych przypadających akcjonariuszom podmiotu dominującego	(334)	(14)
III. Całkowite dochody przypadające:		
Akcjonariuszom podmiotu dominującego	6 335	1 738
Akcjonariuszom niekontrolującym	-	-
II. CAŁKOWITE DOCHODY OGÓŁEM	6 335	1 738
Średnia ważona liczba akcji zwykłych	87 338 652	87 338 652
Rozwodniona liczba akcji zwykłych	87 338 652	87 338 652
Zysk (strata) przypadający akcjonariuszom jednostki dominującej	6 669	1 752
Zysk (strata) przypadający akcjonariuszom jednostki dominującej na jedną akcję (w zł na jedną akcję):		
Z działalności kontynuowanej i zaniechanej:		
Zwykły	0,08	0,02
Rozwodniony	0,08	0,02

SKRÓCONE SKONSOLIDOWANE ŚRÓDROCZNE SPRAWOZDANE Z PRZEPŁYWÓW PIENIĘŻNYCH

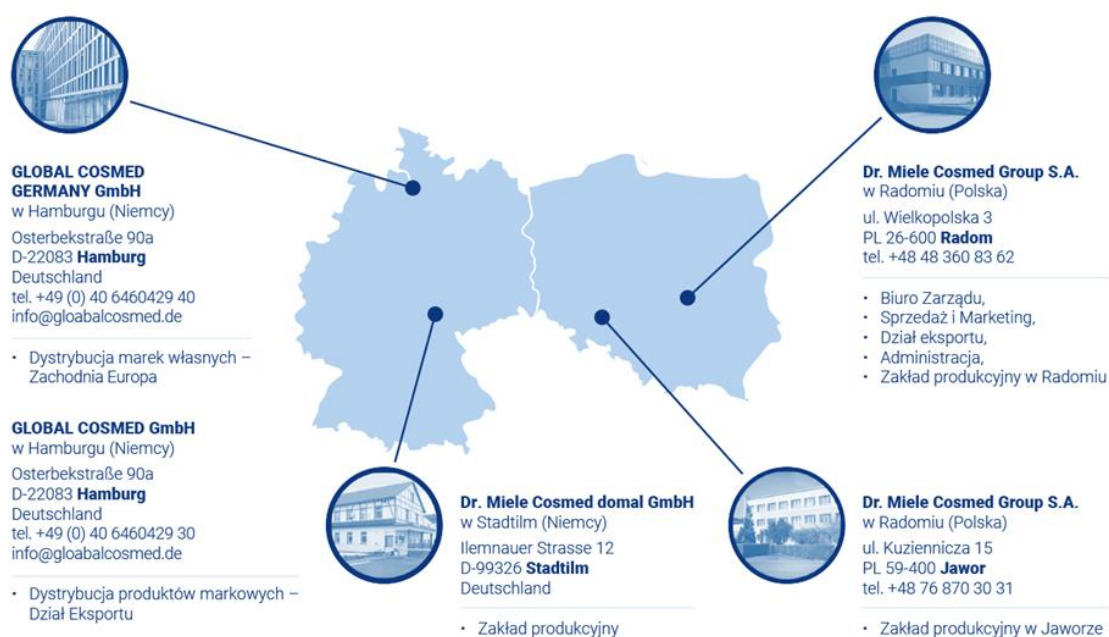
	01.01.2024- 31.03.2024	01.01.2023- 31.03.2023
	Niebadane	Niebadane
	tys. PLN	tys. PLN
Przepływy środków pieniężnych z działalności operacyjnej		
Zysk brutto	8 947	2 462
Korekty o pozycje:		
Amortyzacja	2 890	3019
Odsetki i dywidendy	994	1 126
(Zysk)/strata na działalności inwestycyjnej	(74)	(3)
Różnice kursowe z wyceny	417	-
Zmiana stanu należności z tytułu dostaw i usług oraz innych należności krótkoterminowych	(6 379)	(9 956)
Zmiana stanu zapasów	(9 454)	2 094
Zmiana stanu zobowiązań handlowych i innych zobowiązań krótkoterminowych	4 356	(2 588)
Zmiana stanu przychodów przyszłych okresów	(122)	(121)
Zmiana stanu zobowiązań z tytułu świadczeń pracowniczych	-	-
Zmiana stanu rezerw	806	51
Podatek dochodowy zapłacony/zwrócony	(1 025)	(231)
Inne korekty	-	-
Przepływy pieniężne netto z działalności operacyjnej	1 356	(4 147)
Przepływy środków pieniężnych z działalności inwestycyjnej		
Sprzedaż rzeczowych aktywów trwałych i wartości niematerialnych	70	34
Nabycie rzeczowych aktywów trwałych i wartości niematerialnych	(4 792)	(1 174)
Nabycie nieruchomości inwestycyjnej	-	-
Przepływy pieniężne netto z działalności inwestycyjnej	(4 722)	(1 140)
Przepływy środków pieniężnych z działalności finansowej		
Wpływy z tytułu odsetek i dywidend	24	8
Wpływy z tytułu zaciągnięcia pożyczek/kredytów	1 580	4 364
Splata pożyczek/kredytów	(1 034)	(2 213)
Odsetki zapłacone	(1 018)	(1 134)
Wydatki na zakup akcji własnych	-	-
Dywidendy wypłacone na rzecz właścicieli	-	-
Płatności z tyt. zaliczek na płatności dotyczące leasingu	(230)	-
Płatności zobowiązań z tyt. leasingu	(787)	(1 372)
Środki pieniężne netto z działalności finansowej	(1 465)	(347)
Przepływy pieniężne netto razem	(4 831)	(5 634)
Zwiększenie netto stanu środków pieniężnych i ich ekwiwalentów	(4 831)	(5 634)
Środki pieniężne na początek okresu	14 297	9 389
Środki pieniężne na koniec okresu, w tym:	9 466	3 755
<i>O ograniczonej możliwości dysponowania</i>	169	82

SKRÓCONE SKONSOLIDOWANE ŚRÓDROCZNE SPRAWOZDANIE ZE ZMIAN W KAPITALE WŁASNYM

	Kapitał zakładowy	Kapitał zapasowy	Kapitały rezerwowe	Akcje własne	Różnice kursowe	Zyski zatrzymane z lat ubiegłych	Zysk (strata) netto roku bieżącego	Kapitał przypadający akcjonariuszom niekontrolującym	Razem kapitał własny
	tys. PLN	tys. PLN	tys. PLN	tys. PLN	tys. PLN	tys. PLN	tys. PLN	tys. PLN	tys. PLN
Stan na 1 stycznia 2024 roku	87 339	89 720	77 043	(1 149)	(1 031)	(17 528)	-	-	234 394
Wynik finansowy okresu	-	-	-	-	-	-	6 669	-	6 669
Różnice kursowe	-	-	-	-	(79)	(255)	-	-	(334)
Stan na 31 marca 2024 roku	87 339	89 720	77 043	(1 149)	(1 110)	(17 783)	6 669	-	240 729
	Kapitał zakładowy	Kapitał zapasowy	Kapitały rezerwowe	Akcje własne	Różnice kursowe	Zyski zatrzymane z lat ubiegłych	Zysk (strata) netto roku bieżącego	Kapitał przypadający akcjonariuszom niekontrolującym	Razem kapitał własny
	tys. PLN	tys. PLN	tys. PLN	tys. PLN	tys. PLN	tys. PLN	tys. PLN	tys. PLN	tys. PLN
Stan na 1 stycznia 2023 roku	87 339	89 720	72 061	(1 149)	(708)	(34 649)	-	-	212 614
Przeniesienie zysku netto Jednostki Dominującej na kapitał rezerwowy	-	-	5 473	-	-	(5 473)	-	-	-
Przeniesienie straty netto jednostek pozostałych z Grupy Kapitałowej na kapitał rezerwowy	-	-	(491)	-	-	491	-	-	-
Wynik finansowy okresu	-	-	-	-	-	-	22 221	-	22 221
Różnice kursowe	-	-	-	-	(323)	(118)	-	-	(441)
Stan na 31 grudnia 2023 roku	87 339	89 720	77 043	(1 149)	(1 031)	(39 749)	22 221	-	234 394
	Kapitał zakładowy	Kapitał zapasowy	Kapitały rezerwowe	Akcje własne	Różnice kursowe	Zyski zatrzymane z lat ubiegłych	Zysk (strata) netto roku bieżącego	Kapitał przypadający akcjonariuszom niekontrolującym	Razem kapitał własny
	tys. PLN	tys. PLN	tys. PLN	tys. PLN	tys. PLN	tys. PLN	tys. PLN	tys. PLN	tys. PLN
Stan na 1 stycznia 2023 roku	87 339	89 720	72 061	(1 149)	(708)	(34 649)	-	-	212 614
Wynik finansowy okresu	-	-	-	-	-	-	1 752	-	1 752
Różnice kursowe	-	-	-	-	(14)	-	-	-	(14)
Stan na 31 marca 2023 roku	87 339	89 720	72 061	(1 149)	(722)	(34 649)	1 752	-	214 352

INFORMACJE DODATKOWE DO SKRÓCONEGO SKONSOLIDOWANEGO ŚRÓDROCZNEGO SPRAWOZDANIA FINANSOWEGO SPORZĄDZONEGO NA DZIEŃ 31 MARCA 2024 ROKU**1. Informacje ogólne****1.1. Informacje ogólne o Grupie Kapitałowej Dr. Miele Cosmed Group**

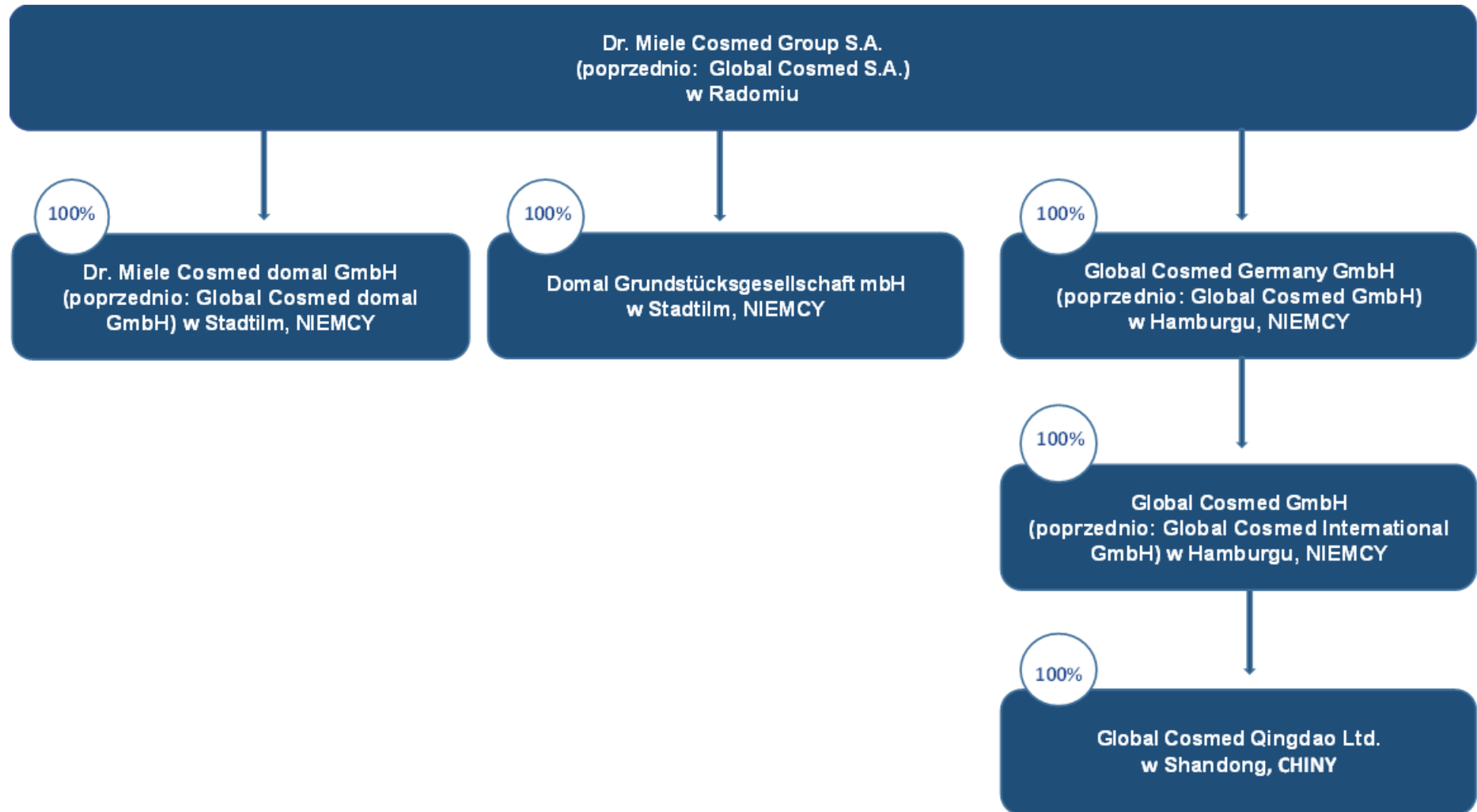
Grupa Kapitałowa Dr. Miele Cosmed Group jest jednym z wiodących, średnich producentów FMCG w Europie w zakresie produkcji asortymentu chemicznego i kosmetycznego. Dzięki szerokiej ofercie wyspecjalizowanych artykułów chemii gospodarczej i kosmetyków realizuje potrzeby konsumentów, dotyczące pielęgnacji, higieny i czystości w gospodarstwach domowych. Innowacyjne receptury, bogate 200-letnie doświadczenie i międzynarodowy zespół specjalistów wpływają na ostateczny proces produkcji asortymentu, który doceniają kontrahenci w Polsce i na rynkach międzynarodowych oraz ostateczni konsumenci. Siedziby spółek z Grupy Kapitałowej zlokalizowane są w Polsce i w Niemczech.

Grupa Kapitałowa Dr. Miele Cosmed Group – Siedziby w Polsce i w Niemczech**1.2. Informacje ogólne o Jednostce Dominującej**

Dr. Miele Cosmed Group Spółka Akcyjna (poprzednio: Global Cosmed Spółka Akcyjna) z siedzibą w Polsce w Radomiu przy ulicy Wielkopolskiej 3 powstała w wyniku przekształcenia spółki z ograniczoną odpowiedzialnością działającej pod firmą Global Cosmed Spółka z ograniczoną odpowiedzialnością Fabryki Kosmetyczne i Chemiczne w Radomiu w spółkę akcyjną pod firmą Global Cosmed Spółka Akcyjna. Wpis do Rejestru Handlowego Dział B Nr 737 został dokonany w Polsce w dniu 1 września 1997 roku, wpis do Krajowego Rejestru Sądowego został dokonany w dniu 3 października 2001 roku pod numerem KRS 0000049539 przez Sąd Rejonowy dla m.st. Warszawy XXI Wydział Gospodarczy Krajowego Rejestru Sądowego. Od dnia 30.12.2010r. do 29.02.2024r. Spółka funkcjonowała pod nazwą Global Cosmed Spółka Akcyjna. Jednostka Dominująca dokonała zmiany w nazwie od zakończenia poprzedniego okresu sprawozdawczego. Od dnia 01.03.2024r. Spółka funkcjonuje pod aktualną nazwą Dr. Miele Cosmed Group Spółka Akcyjna. Spółka posiada następujący numer identyfikacji podatkowej NIP 796-006-93-71 oraz numer REGON 670990050.

Zgodnie ze statutem Spółki przedmiotem działalności Spółki jest:

- produkcja wyrobów kosmetycznych i toaletowych,
- sprzedaż hurtowa perfum i kosmetyków,
- sprzedaż hurtowa wyrobów chemicznych,
- produkcja mydła i detergentów, środków myjących i czyszczących.



Skonsolidowany raport kwartalny za okres od 1 stycznia do 31 marca 2024 roku

Grupa Kapitałowa wykazuje, w skonsolidowanym sprawozdaniu z całkowitych dochodów oraz w skonsolidowanym sprawozdaniu z sytuacji finansowej, transakcje z podmiotami powiązanymi, które nie są objęte kontrolą przez Jednostkę Dominującą i nie podlegają konsolidacji, ale są powiązane osobą głównego akcjonariusza i Przewodniczącego Rady Nadzorczej Jednostki Dominującej, tj. Andreego Miele.

Na dzień 31 marca 2024 roku Andreas Miele sprawował bezpośrednią i pośrednią kontrolę nad spółką Blackwire Ventures sp. z o.o. Jednocześnie, spółka Blackwire Ventures sp. z o.o. jest akcjonariuszem Jednostki Dominującej.

1.3. Jednostki zależne

Według stanu na dzień 31.03.2024 roku Jednostka Dominująca posiadała bezpośrednio lub pośrednio udziały w następujących jednostkach:

Spółka dominująca	Nazwa jednostki zależnej	Siedziba	Przedmiot działalności	Udział % w kapitale podstawowym na 31.03.2024r.	Udział % w kapitale podstawowym na 31.12.2023r.
Dr. Miele Cosmed Group S.A. (poprzednio: Global Cosmed S.A.)	Dr. Miele Cosmed domal GmbH (poprzednio: Global Cosmed domal GmbH.)	Stadtilm, Niemcy	Produkcja wyrobów chemicznych i kosmetycznych, handel wyrobami chemicznymi	100%	100%
Dr. Miele Cosmed Group S.A. (poprzednio: Global Cosmed S.A.)	Domal Grundstücks-gesellschaft mbH	Stadtilm, Niemcy	Nabywanie, zarządzanie korzystanie, sprzedaż, wynajem/dzierżawa nieruchomości i budynków we własnym lub cudzym imieniu jak również nabywanie udziałów w tym celu.	100%	100%
Dr. Miele Cosmed Group S.A. (poprzednio: Global Cosmed S.A.)	Global Cosmed Group S.A.****	Jawor, Polska	Sprzedaż mydła i detergentów, środków myjących i czyszczących	-	100%
Dr. Miele Cosmed Group S.A. (poprzednio: Global Cosmed S.A.)	Global Cosmed Germany GmbH (poprzednio: Global Cosmed GmbH)	Hamburg, Niemcy	Rozwój i dystrybucja nie wymagających zezwolenia produktów chemicznych we wszystkich obszarach stosowania.	100%	100% (Dr. MCG S.A.* posiada 100% efektywnego udziału przez GCG S.A.)
Global Cosmed Germany GmbH (poprzednio: Global Cosmed GmbH)	Global Cosmed GmbH (poprzednio: Global Cosmed International GmbH)	Hamburg, Niemcy	Rozwój i dystrybucja nie wymagających zezwolenia produktów chemicznych we wszystkich obszarach stosowania.	100% (Dr. MCG S.A.* posiada 100% efektywnego udziału przez GCG GmbH**)	100% (Dr. MCG S.A.* posiada 100% efektywnego udziału przez GCG S.A. i GCG GmbH**)
Global Cosmed GmbH (poprzednio: Global Cosmed International GmbH)	Global Cosmed Qingdao Ltd	Qingdao Chiny	Rozwój i dystrybucja nie wymagających zezwolenia produktów chemicznych we wszystkich obszarach stosowania.	100% (Dr. MCG S.A. posiada 100% efektywnego udziału przez GCG GmbH** i GC GmbH***)	100% (Dr. MCG S.A. posiada 100% efektywnego udziału przez GCG S.A. GCG GmbH** i GC GmbH***)

- * Od 01.03.2024r. zmianie uległa nazwa spółki Global Cosmed S.A. (GC S.A.) na Dr. Miele Cosmed Group S.A. (Dr. MCG S.A.)
- ** Od 05.12.2023r. zmianie uległa nazwa spółki Global Cosmed GmbH (GC GmbH) na Global Cosmed Germany GmbH (GCG GmbH)
- *** Od 05.12.2023r. zmianie uległa nazwa spółki Global Cosmed International GmbH(GCI GmbH) na Global Cosmed GmbH (GC GmbH)
- **** 01.03.2024r. Dr. Miele Cosmed Group S.A. połączyła się z Global Cosmed Group S.A.

Wszystkie wyżej wymienione spółki zależne konsolidowane są metodą pełną, za wyjątkiem Global Cosmed Qingdao Ltd., która nie prowadzi działalności operacyjnej. W okresie objętym sprawozdaniem doszło do zmian w strukturze udziałowej jednostek Grupy Kapitałowej. Z dniem 1 marca 2024 roku, Sąd Rejonowy Lublin-Wschód z Lublinie z siedzibą w Świdniku dokonał wpisu do Rejestru Przedsiębiorców KRS połączenia Dr. Miele Cosmed Group S.A. (poprzednio: Global Cosmed S.A.) z siedzibą w Radomiu i Global Cosmed Group S.A. z siedzibą w Jaworze, poprzez przeniesienie całego majątku Global Cosmed Group S.A. na Dr. Miele Cosmed Group S.A. (poprzednio: Global Cosmed S.A.).

1.4. Skład organów Jednostki Dominującej

Dr. Miele Cosmed Group S.A. (poprzednio: Global Cosmed S.A.)

Zarząd

Na dzień 31 marca 2024 roku Zarząd Dr. Miele Cosmed Group S.A. (poprzednio: Global Cosmed S.A.) składał się z następujących osób:

- Magdalena Miele – Prezes Zarządu
- Arthur Mielimonka – Członek Zarządu
- Kamil Szłaga – Członek Zarządu
- Michał Czajka – Członek Zarządu

Na dzień 31 grudnia 2023 roku Zarząd Dr. Miele Cosmed Group S.A. (poprzednio: Global Cosmed S.A.) składał się z następujących osób:

- Magdalena Miele – Prezes Zarządu
- Arthur Mielimonka – Członek Zarządu
- Kamil Szłaga – Członek Zarządu

W okresie od 1 stycznia 2024 roku do dnia sporządzenia niniejszego sprawozdania wystąpiły zmiany w składzie Zarządu Spółki. Rada Nadzorcza Spółki w dniu 9 lutego 2024 roku podjęła uchwałę o powołaniu z dniem połączenia Spółki ze spółką zależną - Global Cosmed Group S.A. z siedzibą w Jaworze, Pana Michała Grzegorza Czajki do składu Zarządu i powierzeniu mu funkcji Członka Zarządu.

Rada Nadzorcza

Na dzień 31 marca 2024 roku Rada Nadzorcza Dr. Miele Cosmed Group S.A. (poprzednio: Global Cosmed S.A.) składała się z następujących osób:

- Andreas Miele – Przewodniczący Rady Nadzorczej
- Aleksandra Gawrońska – Zastępca Przewodniczącego Rady Nadzorczej
- Jolanta Kubicka – Członek Rady Nadzorczej
- Michał Okoniewski – Członek Rady Nadzorczej
- Miłosz Wojszko – Członek Rady Nadzorczej

Na dzień 31 grudnia 2023 roku Rada Nadzorcza Dr. Miele Cosmed Group S.A. (poprzednio: Global Cosmed S.A.) składała się z następujących osób:

- Andreas Miele – Przewodniczący Rady Nadzorczej
- Aleksandra Gawrońska – Zastępca Przewodniczącego Rady Nadzorczej
- Jolanta Kubicka – Członek Rady Nadzorczej
- Michał Okoniewski – Członek Rady Nadzorczej
- Miłosz Wojszko – Członek Rady Nadzorczej

W okresie od 1 stycznia 2024 roku do dnia sporządzenia niniejszego sprawozdania nie wystąpiły zmiany w składzie Rady Nadzorczej Spółki.

Prokurenci

Na dzień 31 marca 2024 roku Dr. Miele Cosmed Group S.A. (poprzednio: Global Cosmed S.A.) posiadała także następujące osoby reprezentujące jako prokurentów:

- Grażyna Łyżwińska – prokura łączna od dnia 20 czerwca 2016 roku
- Dorota Krużel – prokura łączna od 29 czerwca 2017 roku

Komitety Audytu

Komitety Audytu na dzień 31 marca 2024 roku składał się z:

- Michał Okoniewski – Przewodniczący Komitetu Audytu
- Aleksandra Gawrońska – Zastępca Przewodniczącego Komitetu Audytu
- Andreas Miele – Członek Komitetu Audytu

Komitety Audytu na dzień 31 grudnia 2023 roku składał się z:

- Michał Okoniewski – Przewodniczący Komitetu Audytu
- Aleksandra Gawrońska – Zastępca Przewodniczącego Komitetu Audytu
- Andreas Miele – Członek Komitetu Audytu

Członkowie Komitetu Audytu są powoływani przez Radę Nadzorczą spośród członków Rady Nadzorczej na okres jej kadencji. W okresie od 1 stycznia 2024 roku do dnia sporządzenia niniejszego sprawozdania wystąpiły zmiany w składzie Komitetu Audytu Spółki.

1.5. Pozostałe informacje dotyczące skróconego skonsolidowanego sprawozdania finansowego

Niniejsze skonsolidowane sprawozdanie finansowe Grupy Kapitałowej Dr. Miele Cosmed Group obejmuje okres 3 miesięcy zakończony dnia 31 marca 2024 roku oraz zawiera dane porównywalne: dla pozycji skonsolidowanego sprawozdania z całkowitych dochodów za okres od 1 stycznia 2023 roku do 31 marca 2023 roku, dla pozycji skonsolidowanego sprawozdania z sytuacji finansowej na dzień 31 grudnia 2023 roku.

Jako dane porównywalne zaprezentowano dane z opublikowanych sprawozdań finansowych. Dane porównywalne w skróconym skonsolidowanym sprawozdaniu finansowym na dzień 31 marca 2023 roku dotyczące 2023 roku odnoszą się do opublikowanych danych skonsolidowanych za pierwszy kwartał 2023 roku.

Niniejsze skonsolidowane sprawozdanie finansowe Grupy Kapitałowej Dr. Miele Cosmed Group na dzień 31 marca 2024 roku nie podlegało badaniu ani przeglądowi przez biegłego rewidenta.

Skonsolidowane sprawozdanie finansowe zostało sporządzone przy założeniu kontynuacji działalności gospodarczej przez spółki Grupy Kapitałowej w niezmienionej formie i zakresie, w dającej się przewidzieć przyszłości, w okresie co najmniej 12 miesięcy od dnia bilansowego, tj. 31 marca 2024 roku. Na dzień sporządzenia sprawozdania finansowego Zarząd Jednostki Dominującej nie stwierdza na dzień podpisania sprawozdania finansowego faktów i okoliczności wskazujących na zagrożenie kontynuacji działalności w dającej się przewidzieć przyszłości. Nie istnieją przesłanki zamierzonego lub przymusowego zaniechania bądź istotnego ograniczenia przez nią dotychczasowej działalności. W okresie objętym raportem, spółki Grupy Kapitałowej nie dokonały korekty błędów poprzednich okresów.

Spółki Grupy Kapitałowej nie posiadają oddziałów sporządzających samodzielne sprawozdania finansowe. Czas trwania działalności spółek Grupy Kapitałowej nie jest ograniczony.

Niniejsze skonsolidowane sprawozdanie finansowe za okres od 1 stycznia 2024 roku do 31 marca 2024 roku winno być czytane razem ze skonsolidowanym sprawozdaniem finansowym obejmującym okres od 1 stycznia 2023 roku do 31 grudnia 2023 roku, opublikowanym w dniu 26 kwietnia 2024 roku.

Niniejsze sprawozdanie zostało sporządzone przez Zarząd Dr. Miele Cosmed Group S.A. i zatwierdzone do publikacji w dniu 28 maja 2024 roku.

2. Oświadczenie o zgodności

Niniejsze Skonsolidowane Sprawozdanie Finansowe Grupy Kapitałowej Dr. Miele Cosmed Group za okres od 1 stycznia 2024 roku do dnia 31 marca 2024 roku, zostało sporządzone zgodnie z Międzynarodowymi Standardami Rachunkowości ("MSR") oraz zgodnie z odpowiednimi standardami rachunkowości, mającymi zastosowanie do sprawozdawczości finansowej, przyjętymi przez Unię Europejską, opublikowanymi i obowiązującymi w czasie przygotowywania Skonsolidowanego Sprawozdania Finansowego. W zakresie nieuregulowanym powyższymi standardami niniejsze sprawozdanie finansowe zostało sporządzone zgodnie z wymogami ustawy z dnia 29 września 1994 r. o rachunkowości i wydanych na jej podstawie przepisów wykonawczych.

Zarząd Dr. Miele Cosmed Group S.A. oświadcza, że wedle swojej najlepszej wiedzy prezentowane skonsolidowane sprawozdanie finansowe, obejmujące okres od 1 stycznia 2024 roku do 31 marca 2024 roku oraz dane porównywalne, sporządzone zostały zgodnie z obowiązującymi zasadami rachunkowości oraz, że odzwierciedlają w sposób prawdziwy, rzetelny i jasny sytuację majątkową i finansową Grupy Kapitałowej

Dr. Miele Cosmed Group oraz jej wynik finansowy, a także zawiera prawdziwy obraz rozwoju i osiągnięć oraz sytuacji Grupy Kapitałowej, w tym opis podstawowych zagrożeń i ryzyka.

3. Stosowane zasady rachunkowości i metody wyceny

Skonsolidowane sprawozdanie finansowe Grupy Kapitałowej Dr. Miele Cosmed Group zostało przygotowane przy zastosowaniu zasad rachunkowości zgodnych z Międzynarodowymi Standardami Rachunkowości, które zostały zatwierdzone przez Unię Europejską (UE) i były obowiązujące na dzień sporządzenia sprawozdania finansowego. Jest także zgodne z wymogami Rozporządzenia Ministra Finansów z dnia 29 marca 2018 roku w sprawie informacji bieżących i okresowych przekazywanych przez emitentów papierów wartościowych oraz warunków uznawania za równoważne informacji wymaganych przepisami prawa państwa niebędącego państwem członkowskim (Dz.U. z 2018, poz.757). W niniejszym skróconym śródrocznym skonsolidowanym sprawozdaniu finansowym ogólny termin MSSF używany jest zarówno w odniesieniu do Międzynarodowych Standardów Sprawozdawczości Finansowej, jak i Międzynarodowych Standardów Rachunkowości.

Prezentowane skrócone śródroczne skonsolidowane sprawozdanie finansowe odpowiada wszystkim wymogom MSSF przyjętym przez Unię Europejską a także przedstawia rzetelnie sytuację finansową i majątkową na dzień 31.03.2024 roku, 31.12.2023 roku oraz wynik jej działalności i przepływy pieniężne za okres 01.01.2024 – 31.03.2024 roku i 01.01.2023– 31.03.2023 roku.

Skonsolidowane sprawozdanie finansowe zostało sporządzone zgodnie z koncepcją kosztu historycznego za wyjątkiem zobowiązań finansowych, w tym kredytów i pożyczek wycenionych według zamortyzowanego kosztu z zastosowaniem efektywnej stopy procentowej.

Sprawozdanie z całkowitych dochodów obejmuje rachunek zysków i strat oraz inne całkowite dochody. Za podstawowy układ sprawozdawczy kosztów w rachunku zysków i strat przyjmuje się wariant porównawczy. Zysk lub strata jest łączną kwotą wynikającą z odjęcia kosztów od przychodów, z wyłączeniem składników innych całkowitych dochodów.

Przepływy pieniężne z działalności operacyjnej prezentuje się metodą pośrednią.

Zasady (polityka) rachunkowości zastosowane do sporządzenia niniejszego skonsolidowanego sprawozdania finansowego za okres 3 miesięcy kończący się 31 marca 2024 roku są spójne z tymi, które zastosowano przy sporządzeniu rocznego skonsolidowanego sprawozdania finansowego za rok obrotowy zakończony 31 grudnia 2023 roku i zostały opisane w nocie 3 Skonsolidowanego sprawozdania finansowego za 2023 rok. Zastosowano takie same zasady dla okresu bieżącego i porównywalnego.

Nowe standardy rachunkowości i interpretacje:

Standardy i interpretacje, jakie zostały już opublikowane i zatwierdzone przez UE, obowiązujące od 1 stycznia 2024 roku:

- Zmiana w MSR 1 Prezentacja sprawozdań finansowych: Klasyfikacja zobowiązań jako krótko- i długoterminowe Zmiana w MSR 1 została opublikowana w dniu 23 stycznia 2020 roku, następnie zmodyfikowano datę jej wejścia w życie i ma ona zastosowanie do okresów rocznych rozpoczynających się 1 stycznia 2024 roku lub później. Zmiana na nowo definiuje kryteria jakie muszą być spełnione, aby zobowiązanie uznać za krótkoterminowe. Zmiana może wpłynąć na zmianę prezentacji zobowiązań i ich reklasyfikację pomiędzy zobowiązaniami krótko- i długoterminowymi.
- Zmiana w MSSF 16 Leasing: Zobowiązanie leasingowe w transakcji sprzedaży i leasingu zwrotnego, opublikowana w dniu 22 września 2022 roku i ma zastosowanie do okresów rocznych rozpoczynających się po 1 stycznia 2024 roku lub później.
- Zmiana do MSR 7: Sprawozdanie z przepływów pieniężnych i MSSF 7: Instrumenty finansowe: Ujawnianie informacji: Umowy finansowania zobowiązań wobec dostawców (opublikowano dnia 25 maja 2023 roku) – mające zastosowanie dla okresów rocznych rozpoczynających się dnia 1 stycznia 2024 lub później. Według szacunków Jednostki Dominującej, wyżej wymienione nowe standardy oraz zmiany do istniejących standardów nie miałyby istotnego wpływu na sprawozdanie finansowe, jeżeli zostałyby zastosowane przez Grupę Kapitałową na dzień bilansowy.

Zmiany wprowadzone samodzielnie przez Grupę Kapitałową

Grupa Kapitałowa nie dokonała korekty prezentacyjnej danych porównywalnych na dzień 31 grudnia 2023 roku i za okres od 1 stycznia do 31 marca 2023 roku.

Standardy nieobowiązujące (Nowe standardy i interpretacje)

W niniejszym sprawozdaniu finansowym Grupa Kapitałowa nie zdecydowała o wcześniejszym zastosowaniu opublikowanych standardów lub interpretacji przed ich datą wejścia w życie.

Następujące standardy i interpretacje zostały wydane przez Radę Międzynarodowych Standardów Rachunkowości lub Komitet ds. Interpretacji Międzynarodowej Sprawozdawczości Finansowej, a nie weszły jeszcze w życie na dzień bilansowy:

- Zmiana do MSR 21: Skutki zmian kursów wymiany walut obcych: Brak możliwości wymiany walut (opublikowano dnia 15 sierpnia 2023 roku) – mająca zastosowanie dla okresów rocznych rozpoczynających się dnia 1 stycznia 2025 roku lub później.
- MSSF 14 „Regulacja rozliczenia międzyokresowe” - zmiany obowiązują dla okresów rocznych rozpoczynających się 1 stycznia 2026 roku i później.
- MSSF 10 „Skonsolidowane sprawozdania finansowe” oraz MSR 28 „Inwestycje w jednostkach stowarzyszonych” w zakresie sprzedaży lub przeniesienia aktywów pomiędzy inwestorem a jego jednostkami stowarzyszonymi lub wspólnymi przedsięwzięciami. Zmiany obowiązują dla okresów rocznych rozpoczynających się 1 stycznia 2026 roku i później.

Nowe standardy, zmiany do standardów oraz interpretacji, które obowiązują dla okresów sprawozdawczych rozpoczynających się po 1 stycznia 2024 roku, nie zostały uwzględnione przy sporządzeniu niniejszego skróconego śródrocznego skonsolidowanego sprawozdania finansowego. Nie przewiduje się aby nowe standardy oraz zmiany do obecnie obowiązujących standardów mogły mieć istotny wpływ na skonsolidowane sprawozdanie finansowe Grupy Kapitałowej za okres, w którym będą one zastosowane po raz pierwszy.

4. Waluta funkcjonalna, waluta prezentacji sprawozdań finansowych oraz kursy przyjęte do przeliczenia danych finansowych

Niniejsze skonsolidowane sprawozdanie Grupy Kapitałowej Dr. Miele Cosmed Group zostało sporządzone w polskich złotych (PLN). Polski złoty jest walutą funkcjonalną i sprawozdawczą Jednostki Dominującej oraz spółek Grupy działających na terytorium Polski, walutą funkcjonalną spółek Grupy Kapitałowej działających na terytorium Niemiec jest euro (EUR).

Dane w skonsolidowanym sprawozdaniu finansowym Grupy Kapitałowej zostały wykazane w tysiącach złotych, chyba że w konkretnych sytuacjach zostały podane z większą dokładnością. Ewentualne różnice pomiędzy kwotami ogółem a sumą ich składników wynikają z zaokrągleń.

Sprawozdania finansowe jednostek zagranicznych dla celów sporządzenia skonsolidowanego sprawozdania finansowego oraz dane wynikające ze skonsolidowanego sprawozdania Grupy Kapitałowej przeliczone zostały według następujących zasad:

- dla danych wynikających ze sprawozdania z sytuacji finansowej – zastosowany został średni kurs EUR obowiązujący na dzień 31 marca 2024 roku,
- dla danych wynikających z całkowitych dochodów, zestawienia zmian w kapitale własnym oraz sprawozdania z przepływów pieniężnych – średni kurs dla danego okresu obliczony jako średnia arytmetyczna kursów obowiązujących na ostatni dzień każdego miesiąca w danym okresie.

Zastosowane kursy walut:

	31.03.2024 Niebadane	31.12.2023 Badane
Kurs wymiany PLN do EUR	4,3009	4,3480
	01.01-31.03.2024 Niebadane	01.01-31.03.2023 Niebadane
Średni kurs okresu PLN do EUR	4,3211	4,7005

5. Zmiany wartości rezerw, rozliczeń międzyokresowych, odpisów aktualizujących wartości aktywów i innych wielkości szacunkowych, podatek dochodowy

	31.12.2023 Badane	utworzenie	wykorzystanie/ rozwiązanie	inne zmiany	31.03.2024 Niebadane
	tys. PLN	tys. PLN	tys. PLN	tys. PLN	tys. PLN
Odpisy aktualizujące:					
- należności	1 773	-	-	(3)	1 770
- zapasy	2 409	-	(192)	-	2 217
- rzeczowe aktywa trwałe	943	-	(58)	-	885
- wartości niematerialne	231	-	-	-	231
- inne aktywa	300	-	-	-	300
Rezerwy z tytułu:					
- świadczeń emerytalnych i podobnych	4 184	-	-	(3)	4 180
- pozostałych rezerw	4 971	5 592	(2 301)	(39)	7 500
Razem	14 811	5 592	(2 551)	(45)	17 083

	31.03.2024 Niebadane	31.12.2023 Badane
	tys. PLN	tys. PLN
Bieżący podatek dochodowy	1 462	4 853
Podatek odroczony	816	126
Razem	2 278	4 979

W wyniku finansowym bieżącego okresu rozliczono skutki aktualizacji lub tworzenia szacunków przyszłych zobowiązań (rezerw) w szczególności z tytułu:

- rezerw, oraz biernych rozliczeń międzyokresowych. Ujęte kwoty odzwierciedlają najbardziej właściwy szacunek nakładów pieniężnych, niezbędnych do wypełnienia w przyszłości obecnego obowiązku istniejącego na dzień bilansowy,
- rozpoznania aktywów podatkowych. Grupa Kapitałowa rozpoznaje składnik aktywów z tytułu podatku odroczonego przy założeniu, że w przyszłości zostanie osiągnięty zysk podatkowy, pozwalający na jego wykorzystanie.

W bieżącym okresie wystąpiło zwiększenie kwoty biernych rozliczeń międzyokresowych o 3 252 tys. PLN. Aktualizacja pozostałych zmian szacunkowych nie wpłynęła istotnie na wyniki bieżącego okresu.

6. Opis istotnych dokonań lub niepowodzeń w okresie sprawozdawczym

Poniżej przedstawiono najistotniejsze pozycje rachunku zysków i strat za okres 3 miesięcy 2024 roku w porównaniu do wyników osiągniętych w analogicznym okresie roku ubiegłego oraz podstawowe wskaźniki ekonomiczne.

WYBRANE DANE ZE SPRAWOZDANIA Z CAŁKOWITYCH DOCHODÓW	3 miesiące 2024	3 miesiące 2023
	tys. PLN	tys. PLN
Przychody ze sprzedaży	112 096	102 917
Zysk (strata) ze sprzedaży	10 025	3 948
Zysk (strata) na działalności operacyjnej	10 318	3 717
Zysk (strata) brutto	8 947	2 462
Zysk (strata) netto	6 669	1 752
Wynik działalności finansowej	-1 371	-1 255
Amortyzacja	2 890	3 019

WYBRANE DANE ZE SPRAWOZDANIA Z SYTUACJI FINANSOWEJ	31.03.2024	31.12.2023
	Niebadane	Badane
	tys. PLN	tys. PLN
Aktywa trwałe	262 558	261 244
Aktywa obrotowe	132 407	121 175
Zapasy	60 550	51 096
Należności krótkoterminowe z tytułu dostaw	54 599	46 168
Środki pieniężne i inne aktywa pieniężne	9 466	14 297
Aktywa ogółem	394 965	382 419
Kapitał własny	240 729	234 394
Kapitał zakładowy	87 339	87 339
Zobowiązania długoterminowe ogółem	28 810	29 567
Zobowiązania krótkoterminowe ogółem	125 426	118 458
Kredyty i pożyczki	47 874	47 328

Osiągnięte przez Spółkę w okresach: 1.01. – 31.03.2024 roku oraz 1.01. – 31.03.2023 roku wybrane wskaźniki finansowe zostały przedstawione poniżej wraz z metodologią ich wyliczenia.

Wyszczególnienie		01.01.2024-	01.01.2023-
		31.03.2024	31.03.2023
		Niebadane	Niebadane
EBITDA	PLN	13 208	6 736
Rentowność sprzedaży	%	8,94	3,84
(zysk (strata) ze sprzedaży/przychody ze sprzedaży)			
Rentowność sprzedaży netto	%	5,95	1,70
(wynik finansowy netto/przychody ze sprzedaży)			
Szybkość obrotu należności (należności z tytułu dostaw i usług x 90 / przychody ze sprzedaży)	dni	43,8	46,7
Szybkość obrotu zapasów	dni	48,6	45,1
(zapasy x 90 / przychody ze sprzedaży)			
Płynność I	wsk	1,06	0,91
(aktywa obrotowe / zobowiązania krótkoterminowe)			
Płynność II	wsk	0,57	0,51
(aktywa obrotowe - zapasy) / zobowiązania krótkoterminowe)			

Na przestrzeni pierwszego kwartału 2024 roku, Grupa Kapitałowa osiągnęła przychody ze sprzedaży na poziomie 112 096 tys. PLN, tj. o 9 % więcej niż w analogicznym okresie roku ubiegłego. Na poziomie zysku operacyjnego po skorygowaniu o amortyzację (EBITDA) Grupa Kapitałowa osiągnęła wzrost zysku o 6 472 tys. PLN, w stosunku do wyniku w analogicznym okresie roku 2023.

Istotne zdarzenia w okresie objętym raportem:

Zarząd Jednostki Dominującej poinformował, że w dniu 30 stycznia 2024 roku, zostały zaatakowane jej systemy informatyczne i spółek zależnych. W efekcie ataku hakerskiego zablokowane zostało działanie niektórych systemów informatycznych. Zarząd podjął natychmiastowe kroki zmierzające do wyeliminowania zagrożenia i przywrócenia normalnego funkcjonowania Jednostki Dominującej. O zaistniałej sytuacji poinformowane zostały organy ścigania i odpowiednie służby państwowe. Wskazane zdarzenie nie miało wpływu na kompletność i integralność sprawozdania finansowego.

W dniu 8 lutego 2024 roku Nadzwyczajne Walne Zgromadzenie Spółki podjęło Uchwałę nr 3 w sprawie połączenia Dr. Miele Cosmed Group S.A. (poprzednio: Global Cosmed S.A.) z siedzibą w Radomiu jako spółki przejmującej

ze spółką Global Cosmed Group S.A. z siedzibą w Jaworze jako spółką przejmowaną oraz wyraziło zgodę na plan połączenia tych spółek oraz Uchwałę nr 4 w sprawie zmiany Statutu Spółki.

W dniu 9 lutego 2024 roku Rada Nadzorcza Jednostki Dominującej podjęła uchwałę o powołaniu z dniem połączenia Spółki ze spółką zależną - Global Cosmed Group S.A. z siedzibą w Jaworze Pana Michała Grzegorza Czajki do składu Zarządu i powierzeniu mu funkcji Członka Zarządu.

W dniu 9 lutego 2024 roku Rada Nadzorcza Jednostki Dominującej podjęła uchwałę, na mocy której powołała Komitet ds. ESG Rady Nadzorczej Spółki w składzie:

- 1) Pan Miłosz Wojszko – Przewodniczący Komitetu,
- 2) Pani Aleksandra Gawrońska – Zastępca Przewodniczącego Komitetu,
- 3) Pani Jolanta Kubicka – Członek Komitetu.

W dniu 13 lutego 2024 roku Kamil Szłaga Członek Zarządu Jednostki Dominującej dokonał transakcji nabycia 44 700 akcji zwykłych Jednostki Dominującej dopuszczonych do obrotu.

Zarząd Jednostki Dominującej poinformował, iż w dniu 1 marca 2024 roku Sąd Rejonowy Lublin-Wschód w Lublinie z siedzibą w Świdniku VI Wydział Gospodarczy Krajowego Rejestru Sądowego dokonał wpisu w rejestrze przedsiębiorców zmiany Statutu Spółki, w tym m.in. zmiany § 1 ust. 1 Statutu Spółki, tj. zmiany firmy, pod którą działa Spółka.

Po dokonaniu rejestracji, § 1 ust. 1 Statutu Spółki ma brzmienie:

„Firma Spółki brzmi: Dr. Miele Cosmed Group Spółka Akcyjna.”

Zmiany Statutu Spółki zostały dokonane na podstawie Uchwały nr 4 Nadzwyczajnego Walnego Zgromadzenia Spółki z dnia 8 lutego 2024 roku.

Zarząd Dr. Miele Cosmed Group S.A. z siedzibą w Radomiu, poprzednio: Global Cosmed S.A. poinformował również, że zmianie uległ adres strony internetowej oraz adres e-mail. Obecny adres strony internetowej Spółki to: www.dr-miele.eu. Obecny adres e-mail Spółki to: board.office@dr-miele.eu.

7. Opis czynników i zdarzeń, w szczególności o nietypowym charakterze, mających znaczący wpływ na aktywa, zobowiązania, kapitał, wynik finansowy netto lub przepływy środków pieniężnych

W okresie od 1 stycznia do 31 marca 2024 roku nie wystąpiły zdarzenia o nietypowym charakterze, mające znaczący wpływ na aktywa, zobowiązania, kapitał, wynik finansowy netto lub przepływy środków pieniężnych, poza opisanymi w poprzednich częściach raportu.

8. Objasnienia dotyczące sezonowości lub cykliczności działalności Grupy

Działalność Spółek Grupy Kapitałowej w prezentowanym okresie nie podlegała wahaniom sezonowym czy też cyklicznym.

9. Informacje o istotnych transakcjach nabycia i sprzedaży rzeczowych aktywów trwałych oraz o istotnym zobowiązaniu z tytułu dokonania zakupu rzeczowych aktywów trwałych. Informacje dotyczące emisji, wykupu i spłaty dłużnych i kapitałowych papierów wartościowych

W okresie od 1 stycznia do 31 marca 2024 roku nie wystąpiło istotne zwiększenie rzeczowych aktywów trwałych. W okresie objętym raportem Grupa Kapitałowa nie emitowała, nie był także dokonywany wykup ani spłata dłużnych i kapitałowych papierów wartościowych.

10. Informacje dotyczące wypłaconej lub zadeklarowanej dywidendy

Celem spółek Grupy Kapitałowej w zarządzaniu kapitałem jest ochrona zdolności Grupy Kapitałowej do kontynuowania działalności przy jednoczesnej maksymalizacji rentowności dla akcjonariuszy. Zarządy na bieżąco monitorują poziom wskaźnika zwrotu z kapitału oraz poziom dywidendy przypadającej na 1 akcję zwykłą.

Zarząd Jednostki Dominującej w dniu 10 kwietnia 2024 r. podjął uchwałę o przyjęciu polityki dywidendowej na lata 2024-2026. Celem polityki dywidendowej jest określenie zasad kontrybucji akcjonariuszy w wypracowanym zysku Grupy Kapitałowej Dr. Miele Cosmed Group, jako przewidywalnego zwrotu z inwestycji.

Zarząd Jednostki Dominującej, corocznie wnioskować będzie do Zwyczajnego Walnego Zgromadzenia

o wypłacanie w poszczególnych latach dywidendy w wysokości nie niższej niż 35% skonsolidowanego zysku netto. W swojej rekomendacji dla Walnego Zgromadzenia Zarząd każdorazowo będzie uwzględniał między innymi następujące istotne czynniki, mające wpływ na wysokość dywidendy podlegającej wypłacie:

1. potrzeby inwestycyjne związane z rozwojem Grupy Kapitałowej Dr. Miele Cosmed Group, w szczególności poprzez realizację nowych projektów w zgodzie ze strategią włączając w to potencjalne akwizycje,
2. potrzeby płynnościowe Grupy Kapitałowej Dr. Miele Cosmed Group uzależnione od aktualnych i oczekiwanych warunków rynkowych i regulacyjnych,
3. wysokość zobowiązań z tytułu bieżącej działalności i obsługi zobowiązań kredytowych,
4. zobowiązania wynikające z zawartych umów dotyczących finansowania działalności Jednostki Dominującej i Grupy Kapitałowej Dr. Miele Cosmed Group, w szczególności umów kredytowych,
5. wpływy z tytułu dywidend otrzymywanych przez Jednostkę Dominującą od jej podmiotów zależnych,
6. optymalizację struktury finansowania działalności Grupy Kapitałowej,
7. kowenanty zawarte w umowach z instytucjami finansującymi.

Zarząd poinformował, iż nie wyklucza w przyszłości podjęcia uchwały w przedmiocie zawieszenia stosowanej w Spółce polityki dywidendowej w odniesieniu do roku, w którym wystąpi nadzwyczajna i niezależna od władz Grupy Kapitałowej sytuacja skutkująca trudnościami ekonomiczno-finansowymi Jednostki Dominującej.

Decyzję o podziale zysku, w tym o wypłacie i wysokości dywidendy, podejmuje każdorazowo Zwyczajne Walne Zgromadzenie. Polityka dywidendowa znajduje zastosowanie począwszy od podziału zysku netto za rok obrotowy kończący się z dniem 31 grudnia 2023 roku.

Zarząd Jednostki Dominującej poinformował, iż w dniu 15 maja 2024 roku podjął uchwałę zawierającą wniosek Zarządu dotyczący podziału zysku netto Spółki za 2023 rok, a także rekomendację kwoty przeznaczonej do podziału między akcjonariuszy (dywidenda). Zarząd Dr. Miele Cosmed Group S.A., działając na podstawie Polityki dywidendowej na lata 2024-2026 i uwzględniając potrzeby inwestycyjne, wynikające z realizacji strategii Grupy Kapitałowej Dr. Miele Cosmed Group, zawnioskował do zwyczajnego walnego zgromadzenia Spółki o podział zysku netto Spółki za 2023 rok, w ten sposób, że Spółka przeznaczy do podziału między akcjonariuszy (dywidenda) 35,3% skonsolidowanego zysku netto Grupy Kapitałowej Dr. Miele Cosmed Group, wypracowanego w roku 2023, wynoszącego 22 221 000,00 PLN, tj. kwotę 7 838 881,38 PLN (0,09 PLN na jedną akcję).

Wypłata dywidendy zrealizowana zostanie z zysku jednostkowego netto Dr. Miele Cosmed Group S.A. za rok 2023, wynoszącego 8 668 690,13 PLN. Pozostała kwota zysku w wysokości 829 808,75 PLN zostanie przeznaczona na kapitał rezerwowy. Jest to zgodne z przyjętą Polityką dywidendową na lata 2024-2026, która przewiduje wypłatę minimum 35% skonsolidowanego zysku netto Grupy Kapitałowej.

Wniosek Zarządu zostanie przedstawiony Radzie Nadzorczej Spółki, celem dokonania przez nią oceny tego wniosku. Następnie wniosek Zarządu wraz z oceną Rady Nadzorczej zostanie skierowany do Zwyczajnego Walnego Zgromadzenia, które podejmie uchwałę w sprawie podziału zysku, w tym w sprawie kwoty przeznaczonej do podziału między akcjonariuszy (dywidenda).

11. Zmiany zobowiązań i aktywów warunkowych oraz innych pozycji pozabilansowych

W okresie od 1 stycznia 2024 roku do 31 marca 2024 roku nie nastąpiły istotne zmiany w wysokości należności warunkowych oraz aktywów stanowiących zabezpieczenie zobowiązań.

12. Zobowiązania finansowe

Zobowiązania finansowe Grupy Kapitałowej w raportowanym okresie kształtują się jak niżej:

	31.03.2024	31.12.2023
	Niebadane	Badane
	tys. PLN	tys. PLN
Zobowiązania długoterminowe		
Kredyty i pożyczki otrzymane oraz dłużne papiery wartościowe	6 467	7 452
Zobowiązania z tytułu leasingu finansowego	8 948	9 530
Zobowiązania długoterminowe razem	15 415	16 982
Zobowiązania krótkoterminowe		
Kredyty i pożyczki otrzymane oraz dłużne papiery wartościowe	41 407	39 876
Zobowiązania z tytułu leasingu finansowego	3 016	3 062
Zobowiązania krótkoterminowe razem	44 423	42 938
Zobowiązania finansowe razem	59 838	59 920

W bieżącym okresie oraz w okresie porównawczym spółki Grupy Kapitałowej terminowo spłacały zobowiązania finansowe z tytułu kredytów, pożyczek, leasingów. Zostały spełnione wszystkie kowenanty wynikające z umów kredytowych, weryfikowane przez Banki na dzień bilansowy. Z uwagi na połączenie Dr. Miele Cosmed Group S.A. ze spółką zależną Global Cosmed Group S.A. metodą łączenia udziałów, BNP Paribas Bank Polska Spółka Akcyjna odstąpił od weryfikacji spełnienia przez Kredytobiorcę warunku przeprowadzania przychodów ze sprzedaży liczonego za I kwartał 2024 roku, zgodnie z postanowieniami umów kredytowych:

Umowy o kredyt nieodnawialny nr WAR/8816/21/268/CB z dnia 27 maja 2021 roku wraz z późniejszymi zmianami Umowy wielocelowej linii kredytowej premium bis nr WAR/8816/21/267/CB z dnia 27 maja 2021 roku wraz z późniejszymi zmianami, który stanowi, że Kredytobiorca powinien przeprowadzać co najmniej 50% przychodów ze sprzedaży wynikających z prowadzonej przez niego działalności gospodarczej, z zastrzeżeniem, iż minimum 30% obrotów musi pochodzić od podmiotów niepowiązanych.

13. Zdarzenia po dniu kończącym okres sprawozdawczy

Zarząd Jednostki Dominującej poinformował, że w dniu 10 kwietnia 2024 r. podjął uchwałę o przyjęciu polityki dywidendowej na lata 2024-2026. Celem polityki dywidendowej jest określenie zasad kontrybucji akcjonariuszy w wypracowanym zysku Grupy Kapitałowej Dr. Miele Cosmed Group, jako przewidywanego zwrotu z inwestycji. Zarząd Jednostki Dominującej, corocznie wnioskować będzie do Zwyczajnego Walnego Zgromadzenia o wypłacanie w poszczególnych latach dywidendy w wysokości nie niższej niż 35% skonsolidowanego zysku netto. W swojej rekomendacji dla Walnego Zgromadzenia Zarząd każdorazowo będzie uwzględniał między innymi następujące istotne czynniki, mające wpływ na wysokość dywidendy podlegającej wypłacie:

1. potrzeby inwestycyjne związane z rozwojem Grupy Kapitałowej Dr. Miele Cosmed Group, w szczególności poprzez realizację nowych projektów w zgodzie ze strategią włączając w to potencjalne akwizycje,
2. potrzeby płynnościowe Grupy Kapitałowej Dr. Miele Cosmed Group uzależnione od aktualnych i oczekiwanych warunków rynkowych i regulacyjnych,
3. wysokość zobowiązań z tytułu bieżącej działalności i obsługi zobowiązań kredytowych,
4. zobowiązania wynikające z zawartych umów dotyczących finansowania działalności Jednostki Dominującej i Grupy Kapitałowej Dr. Miele Cosmed Group, w szczególności umów kredytowych,
5. wpływy z tytułu dywidend otrzymywanych przez Jednostkę Dominującą od jej podmiotów zależnych,
6. optymalizację struktury finansowania działalności Grupy Kapitałowej,
7. kowenanty zawarte w umowach z instytucjami finansującymi.

Zarząd poinformował, iż nie wyklucza w przyszłości podjęcia uchwały w przedmiocie zawieszenia stosowanej w Spółce polityki dywidendowej w odniesieniu do roku, w którym wystąpi nadzwyczajna i niezależna od władz Grupy Kapitałowej sytuacja skutkująca trudnościami ekonomiczno-finansowymi Jednostki Dominującej.

Decyzję o podziale zysku, w tym o wypłacie i wysokości dywidendy, podejmuje każdorazowo Zwyczajne Walne Zgromadzenie. Polityka dywidendowa znajduje zastosowanie począwszy od podziału zysku netto za rok obrotowy kończący się z dniem 31 grudnia 2023 roku.

Zarząd Jednostki Dominującej poinformował o uzyskaniu przez zawartą wcześniej umowę pomiędzy Global Cosmed GmbH z siedzibą w Hamburgu – jednostką zależną od Jednostki Dominującej, a Rossmann GmbH, statusu umowy znaczącej w roku obrotowym 2024. Umowa została uznana za znaczącą ze względu na przekroczenie, w bieżącym roku obrotowym, łącznej wartości sprzedaży zrealizowanej do Rossmann GmbH, progu 10% kapitałów własnych Grupy Kapitałowej. Przedmiotem umowy jest sprzedaż kosmetyków i produktów chemii gospodarczej produkowanych w zakładach produkcyjnych Grupy Kapitałowej.

Zarząd Jednostki Dominującej poinformował, iż w dniu 29 kwietnia 2024 roku podjął uchwałę o przyjęciu Strategii biznesowej Grupy Kapitałowej Dr. Miele Cosmed Group. Strategia biznesowa oparta jest na 4 kluczowych założeniach:

- Poziomie satysfakcji biznesowej w obszarach: konsumenci, partnerzy biznesowi i akcjonariusze.
- Rozwoju organicznym – zarówno w ramach obecnych kompetencji produkcyjnych oraz nowych związanych z trwającymi modernizacjami naszych fabryk.
- Rozwoju geograficznym – zakładającym zarówno ekspansję geograficzną jak również poprawę jakości dystrybucji na aktualnych rynkach eksportowych oraz skokowy rozwój dystrybucji na rynku niemieckim, który z racji własnych struktur operacyjnych jest naszym rynkiem macierzystym.
- ESG – zgodną z obowiązującą strategią ESG w Grupie Kapitałowej.

Określenie filarów strategii biznesowej porządkuje i wyznacza priorytety działań dla wszystkich pracowników Grupy Kapitałowej wyznaczając cele średnioterminowe. Za realizację strategii odpowiadają imiennie członkowie Zarządu przypisani w strukturze organizacyjnej do poszczególnych zakresów odpowiedzialności. Jednostka Dominująca spodziewa się następujących efektów Strategii biznesowej i ich wpływu na przyszłą sytuację Spółki oraz Grupy Kapitałowej Dr. Miele Cosmed Group:

- Kontynuację trendu wzrostu skonsolidowanych przychodów w przedziale od 10% do 15% w ujęciu rocznym, ostatecznie uzależnionego od zmiennego otoczenia konkurencyjnego, z założeniem podwojenia obrotu w perspektywie kilku lat
- Skokowego rozwoju sprzedaży naszych marek na rynku niemieckim dzięki rozwojowi dystrybucji oraz wprowadzeniu nowych kategorii produktowych z aktualnego portfolio Grupy Kapitałowej
- Podwojenia liczby rynków eksportowych w perspektywie 3 lat
- Aktualna prognoza wyników obejmuje rok 2024 i zakłada przychód skonsolidowany ze sprzedaży 539 mln PLN oraz skonsolidowaną EBITDA 60 mln PLN. Dynamicznie zmieniająca się sytuacja rynkowa w kategoriach produkowanych przez Grupę Kapitałową oraz możliwość wystąpienia szeregu czynników o charakterze zewnętrznym ogranicza możliwości przedstawienia szacunków w dłuższej perspektywie czasowej.

Zarząd Jednostki Dominującej poinformował, iż w dniu 20 maja 2024 roku otrzymał od Pana Michała Okoniewskiego – Członka Rady Nadzorczej Jednostki Dominującej i Przewodniczącego Komitetu Audytu Rady Nadzorczej Spółki, oświadczenie o jego rezygnacji z funkcji Członka Rady Nadzorczej i Przewodniczącego Komitetu Audytu Rady Nadzorczej, ze skutkiem na koniec dnia, w którym odbędzie się Zwyczajne Walne Zgromadzenie Spółki rozpatrujące i zatwierdzające sprawozdania za rok obrotowy 2023.

14. Transakcje z podmiotami powiązаныmi

Jednostkami powiązаныmi w Grupie Kapitałowej Dr. Miele Cosmed Group według stanu na dzień 31.03.2024 roku są:

Akcjonariusz większościowy
Andreas Miele

Podmioty powiązаныe:
Blackwire Ventures Sp. z o.o.
Mielimonka Holding Sp. z o.o.
Magdalena Miele
Arthur Mielimonka
Laura Mielimonka-Hofmann
Anja Mielimonka
Michał Czajka
Kamil Szłaga

W okresie: 1.01. – 31.03.2024 roku zostały zawarte następujące transakcje ze stronami powiązаныmi, które nie podlegały eliminacji z tytułu konsolidacji:

Nazwa jednostki	Przychody operacyjne	Koszty operacyjne	Należności	Zobowiązania
	tys. PLN	tys. PLN	tys. PLN	tys. PLN
Dr Andreas Miele	-	-	395	728
Arthur Mielimonka	-	-	-	55
Mielimonka Holding sp. z o.o.	-	-	282	-
Razem	-	-	677	783
w pozycji należności z tytułu dostaw i usług			9	
w pozycji inne aktywa i pozostałe należności krótkoterminowe			668	
w pozycji środki pieniężne			-	
w pozycji zobowiązań z tytułu dostaw i usług				133
w pozycji zobowiązań z tytułu leasingów				650

15. Zmiany w strukturze Grupy Kapitałowej w wyniku połączenia jednostek gospodarczych, przejęcia lub sprzedaży jednostek Grupy Kapitałowej, inwestycji długoterminowych, podziału, restrukturyzacji i zaniechania działalności

W okresie od 1 stycznia do 31 marca 2024 roku doszło do zmian w strukturze Grupy Kapitałowej Dr. Miele Cosmed Group. Z dniem 1 marca 2024 roku, Sąd Rejonowy Lublin-Wschód z Lublinie z siedzibą w Świdniku dokonał wpisu do Rejestru Przedsiębiorców KRS połączenia Dr. Miele Cosmed Group S.A. (poprzednio: Global Cosmed S.A.) z siedzibą w Radomiu i Global Cosmed Group S.A. z siedzibą w Jaworze, poprzez przeniesienie całego majątku Global Cosmed Group S.A. na Dr. Miele Cosmed Group S.A. (poprzednio: Global Cosmed S.A.).

16. Stanowisko Zarządu, co do możliwości zrealizowania wcześniej publikowanych prognoz wyników

W dniu 27 marca 2024 roku Zarząd Jednostki Dominującej przekazał prognozę wyników finansowych na rok 2024. Prognoza wyników na okres od 1 stycznia 2024 roku do 31 grudnia 2024 roku obejmuje:

- Skonsolidowane przychody ze sprzedaży Grupy Kapitałowej Dr. Miele Cosmed Group: 539 mln PLN.
- Skonsolidowana EBITDA Grupy Kapitałowej Dr. Miele Cosmed Group: 60 mln PLN.

Przedstawiona powyżej prognoza skonsolidowanego wyniku Dr. Miele Cosmed Group S.A. została przygotowana w oparciu o szczegółowe plany finansowe wszystkich spółek wchodzących w skład Grupy Kapitałowej. Prognoza zakłada kontynuację rozwoju Grupy Kapitałowej, w ramach obecnego modelu biznesowego, w szczególności w segmencie własnych marek (brandów), ale również w części marek prywatnych, co poprzez efekty skali umożliwi poprawę marży EBITDA. Oczekiwana poprawa przychodów ze sprzedaży wynosi 95mln PLN w 2024 roku w porównaniu z rokiem poprzednim, co przełoży się na wzrost EBITDA o 16mln PLN.

Zarząd prognozuje wzrost sprzedaży własnych brandów na poziomie 27% r./r. w 2024 roku za co w dużej mierze odpowiedzialny będzie kanał sprzedaży zagranicznej, ale również sprzedaż realizowana w Polsce.

Planowane jest niemalże podwojenie przychodów ze sprzedaży brandów przez niemiecką spółkę dystrybucyjną dzięki kontynuacji dedykowanych akcji sprzedażowych marki Sofin u największych detalistów niemieckich, jak również rozszerzenie bazy klientów i rozwój sprzedaży pozostałych marek. Prowadzone aktywne działania eksportowe, w tym otwieranie nowych rynków, zaowocują ponad 50% wzrostem sprzedaży w tym kanale sprzedaży. Na rynku polskim, mającym największy udział w sprzedaży brandów, planowany wzrost sprzedaży to ponad 20%.

Segment marki prywatnej zanotuje dynamikę przychodów ze sprzedaży na poziomie 19%, co będzie wynikało ze wzrostów wolumenów wśród obecnej bazy klientów w kraju jak również w Europie. Dzięki wysokim inwestycjom w park maszynowy w ostatnich latach, moce produkcyjne (dwóch polskich i jednej niemieckiej) fabryk zwiększają się, co umożliwi osiągnięcie efektów skali.

W przygotowanej prognozie zastosowano średni kurs walutowy EUR/PLN w wysokości 4,40.

Przygotowując prognozę, Zarząd Spółki wziął pod uwagę w głównej mierze: poprzednie wyniki, analizę potencjału rynku, aktualne udziały w rynku oraz pozycję Spółki, sytuację finansową i jej potencjalne zmiany.

Założenia do prognozy wyniku na 2024 rok, dotyczące czynników, które znajdują się całkowicie poza obszarem wpływów członków organów zarządzających lub nadzorczych Spółki: opierają się na zasadzie ceteris paribus.

Mając na uwadze osiągnięte wyniki finansowe w pierwszym kwartale 2024 roku, Zarząd Jednostki Dominującej podtrzymuje opublikowaną prognozę finansową na ten rok.

17. Akcjonariusze posiadający, co najmniej 5% ogólnej liczby głosów na walnym zgromadzeniu Dr. Miele Cosmed Group S.A. wraz ze wskazaniem liczby posiadanych przez te podmioty akcji, ich procentowego udziału w kapitale zakładowym, liczby głosów z nich wynikających i ich procentowego udziału w ogólnej liczbie głosów na walnym zgromadzeniu oraz wskazanie zmian w strukturze własności znacznych pakietów akcji Dr. Miele Cosmed Group S.A. w okresie od przekazania poprzedniego raportu kwartalnego

Według informacji posiadanych przez Spółkę Dr. Miele Cosmed Group S.A., struktura akcjonariatu Jednostki Dominującej na dzień przekazania sprawozdania finansowego przedstawiała się następująco (dane dotyczące liczby akcji i liczby głosów przynależnych liczbie akcji):

Nazwa akcjonariusza	Liczba akcji w szt.	Liczba głosów na WZA	Wartość nominalna akcji w PLN	Udział w liczbie głosów na WZA
Andreas Miele	48 253 159	48 253 159	48 253 159	46,15%
Blackwire Ventures sp. z o.o.*	24 152 123	41 378 245	24 152 123	39,57%
Mielimonka Holding sp. z o.o.****	3 067 249	3 067 249	3 067 249	2,93%
Magdalena Anita Miele	306 000	306 000	306 000	0,29%
Arthur Rafael Mielimonka***	1 119 896	1 119 896	1 119 896	1,07%
Laura Agnes Mielimonka-Hofmann***	107 330	107 330	107 330	0,10%
Anja Katja Mielimonka***	107 330	107 330	107 330	0,10%
Pozostali	10 225 565	10 225 565	10 225 565	9,78%
Razem	87 338 652	104 564 774	87 338 652	100%

* podmioty kontrolowane przez Andreasa Miele

** małżonka Andreasa Miele

*** zstępny Andreasa Miele

**** podmiot kontrolowany przez zstępnych Andreasa Miele

Kapitał zakładowy Spółki wynosi 87 338 652 PLN i dzieli się na 87 338 652 akcji o wartości nominalnej 1 PLN każda. Akcjonariuszom nie przysługują inne prawa głosu niż wynikające z posiadanych akcji. Akcjonariuszom nie przysługują specjalne uprawnienia kontrolne. Nie występują ograniczenia odnośnie wykonywania prawa głosu przez Akcjonariuszy.

Akcjonariuszami posiadającymi powyżej 5% głosów na Walnym Zgromadzeniu Akcjonariuszy Spółki Dr. Miele Cosmed Group S.A. na dzień przekazania niniejszego raportu są:

- Andreas Miele posiada 48 253 159 akcji, tj. 55,25% kapitału podstawowego uprawniających do 48 253 159 głosów, tj. 46,15% liczby głosów ogółem; Andreas Miele posiada wraz ze spółkami zależnymi i podmiotami powiązаныmi: Blackwire Ventures sp. z o.o. z siedzibą w Radomiu, posiadającą 24 152 123 (17 226 122 imiennych i 6 926 001 na okaziciela) dających 41 378 245 głosów, Mielimonka Holding sp. z o. o. z siedzibą w Radomiu, posiadającą 3 067 249 akcji na okaziciela, dających 3 067 249 głosów, małżonką: Magdaleną Miele, posiadającą 306 000 akcji na okaziciela, dających 306 000 głosów, dziećmi: Arthurem Mielimonka, posiadającym 1 119 896 akcji

na okaziciela, dających 1 119 896 głosów, Laurą Mielimonka-Hofmann, posiadającą 107 330 akcji na okaziciela, dających 107 330 głosów oraz Anją Mielimonka, posiadającą 107 330 akcji na okaziciela, dających 107 330 głosów, łącznie 77 113 087 (17 235 122 imiennych i 59 877 965 na okaziciela) akcji Dr. Miele Cosmed Group S.A. stanowiących 88,29% akcji w kapitale zakładowym i dających łącznie 94 339 209 głosów na walnym zgromadzeniu, co stanowi udział w wysokości 90,22% w ogólnej liczbie głosów na walnym zgromadzeniu;

- Blackwire Ventures Sp. z o.o., posiadająca 24 152 123 akcji, tj. 27,65% kapitału podstawowego, uprawniających do 41 378 245 głosów, tj. 39,57 % liczby głosów ogółem.

Od dnia przekazania ostatniego sprawozdania finansowego nie doszło do zmian w strukturze akcjonariatu Jednostki Dominującej.

Akcje tworzące kapitał zakładowy na dzień przekazania sprawozdania finansowego:

Emisja	Liczba akcji w szt.	Liczba głosów na WZA	Wartość nominalna akcji w PLN	Udział w kapitale podstawowym
seria A*	1 813 276	3 626 552	1 813 276	2,08%
seria B*	15 412 846	30 825 692	15 412 846	17,65%
seria C	7 253 104	7 253 104	7 253 104	8,30%
seria D	6 254 085	6 254 085	6 254 085	7,16%
seria E	200 000	200 000	200 000	0,23%
seria F	4 600 000	4 600 000	4 600 000	5,27%
seria G	38 055 089	38 055 089	38 055 089	43,57%
seria H	2 961 125	2 961 125	2 961 125	3,39%
seria I	4 653 197	4 653 197	4 653 197	5,33%
seria J	4 873 363	4 873 363	4 873 363	5,58%
seria K	250 000	250 000	250 000	0,29%
seria L	1	1	1	0,00%
seria M	1 012 566	1 012 566	1 012 566	1,15%
Razem	87 338 652	104 564 774	87 338 652	100%
<i>*akcje uprzywilejowane w głosach na WZA</i>	<i>17 226 122</i>	<i>34 452 244</i>		

18. Zestawienie stanu posiadania akcji Dr. Miele Cosmed Group S.A. lub uprawnień do nich przez osoby zarządzające i nadzorujące wraz ze wskazaniem zmian w stanie posiadania w okresie od przekazania poprzedniego raportu kwartalnego

Według informacji posiadanych przez Spółkę, stan posiadania akcji Dr. Miele Cosmed Group S.A. lub uprawnień do nich przez osoby zarządzające i nadzorujące na dzień przekazania sprawozdania finansowego przedstawia się następująco:

Osoby zarządzające i nadzorujące	Liczba akcji	% akcji	ilość głosów	% głosów
Andreas Miele*	48 253 159	55,25%	48 253 159	46,15%
Andreas Miele**	77 113 087	88,29%	94 339 209	90,22%
Magdalena Miele*	306 000	0,35%	306 000	0,29%
Magdalena Miele**	77 113 087	88,29%	94 339 209	90,22%

* bezpośrednio

** wraz z osobami blisko związanymi

Zgodnie z posiadanymi przez Dr. Miele Cosmed Group S.A. informacjami, w okresie od 26 kwietnia 2024 roku do dnia 28 maja 2024 roku nie wystąpiły zmiany w stanie posiadania akcji Jednostki Dominującej i uprawnień do nich przez osoby zarządzające i nadzorujące Dr. Miele Cosmed Group S.A.

19. Postępowania toczące się przed sądem, organem właściwym dla postępowania arbitrażowego lub organem administracji publicznej z uwzględnieniem informacji w zakresie postępowania dotyczącego zobowiązań albo wierzytelności Dr. Miele Cosmed Group S.A. lub jednostki od niej zależnej, których wartość stanowi co najmniej 10% kapitałów własnych Dr. Miele Cosmed Group S.A. Informacje o istotnych rozliczeniach z tytułu spraw sądowych

Na dzień sporządzenia niniejszego sprawozdania finansowego Grupy Kapitałowej nie toczą się żadne postępowania przed organami rządowymi ani inne postępowania sądowe lub arbitrażowe, które mogły mieć lub miały w niedawnej przeszłości istotny wpływ na sytuację finansową lub rentowność Spółki Dr. Miele Cosmed Group S.A. i jednostek zależnych.

Na dzień sporządzenia skróconego skonsolidowanego sprawozdania finansowego za pierwszy kwartał 2024 roku nie istnieją podstawy do ewentualnego wszczęcia innych postępowań w przyszłości.

20. Zawarte przez Dr. Miele Cosmed Group S.A. lub jednostkę zależną od Dr. Miele Cosmed Group S.A. jednej lub wielu transakcji z podmiotami powiązanymi, jeżeli pojedynczo lub łącznie są one istotne i zostały zawarte na innych warunkach niż rynkowe, wraz ze wskazaniem ich wartości

W okresie objętym raportem Dr. Miele Cosmed Group S.A. oraz jednostki Grupy Kapitałowej Dr. Miele Cosmed Group nie zawierały transakcji z podmiotami powiązanymi, na warunkach innych niż rynkowe.

21. Informacje o udzieleniu przez Dr. Miele Cosmed Group S.A. lub przez jednostkę od niej zależną poręczeń kredytu, pożyczki lub udzieleniu gwarancji – łącznie jednemu podmiotowi lub jednostce zależnej od tego podmiotu, jeżeli łączna wartość istniejących poręczeń lub gwarancji stanowi równowartość co najmniej 10% kapitałów własnych Dr. Miele Cosmed Group S.A.

W okresie objętym raportem Dr. Miele Cosmed Group S.A. oraz jednostki Grupy Kapitałowej nie udzielały nowych poręczeń kredytu, pożyczki i nie udzielały gwarancji.

22. Informacje o niespłaceniu kredytu lub pożyczki lub naruszeniu istotnych postanowień umowy kredytu lub pożyczki, w odniesieniu do których nie podjęto żadnych działań naprawczych do końca okresu sprawozdawczego

W okresie sprawozdawczym nie było przypadków niewywiązania się ze spłaty kapitału, wypłaty odsetek czy innych warunków wykupu zobowiązań. Nie miały miejsca także przypadki naruszenia warunków umów kredytowych lub pożyczek, które skutkowałyby ryzykiem postawienia ich w stan natychmiastowej wymagalności.

23. Inne informacje, które zdaniem emitenta są istotne dla oceny sytuacji kadrowej, majątkowej, finansowej, wyniku finansowego i ich zmian, oraz informacje, które są istotne dla oceny możliwości realizacji zobowiązań

Grupa Kapitałowa Dr. Miele Cosmed Group utrzymuje zasoby środków pieniężnych wystarczające do regulowania wymagalnych zobowiązań oraz posiada dodatkowe możliwości finansowania dzięki przyznanym liniom kredytowym.

Ryzyko utraty płynności związane jest z regulowaniem wymagalnych zobowiązań Grupy Kapitałowej. W ramach procesów ograniczających ryzyko utraty płynności Grupa:

- prognozuje przepływy pieniężne w powiązaniu z analizą poziomu płynności aktywów;
- monitoruje płynność i zabezpiecza finansowanie w ramach podpisanych umów kredytowych i utrzymywania linii kredytowych.

Celem Grupy Kapitałowej jest utrzymanie równowagi pomiędzy ciągłością a elastycznością finansowania, poprzez korzystanie z różnych źródeł finansowania, takich jak kredyty w rachunku bieżącym, kredyty bankowe. Na dzień 31 marca 2024 roku poziom wykorzystania kredytów przez spółki Grupy Kapitałowej wyniósł 47 874 tys. PLN.

W Grupie Kapitałowej na bieżąco analizowany jest portfel należności handlowych – na dzień 31 marca 2024 roku poziom należności wynosił 54 599 tys. PLN a ich rotacja wyniosła 45 dni.

24. Informacje na temat zmian sytuacji gospodarczej i warunków prowadzenia działalności, które mają istotny wpływ na wartość godziwą aktywów finansowych i zobowiązań finansowych jednostki, niezależnie od tego, czy te aktywa i zobowiązania są ujęte w wartości godziwej czy w skorygowanej cenie nabycia

W pierwszym kwartale 2024 roku nie wystąpiły istotne zmiany sytuacji gospodarczej i warunków prowadzenia działalności, które mają istotny wpływ na wartość godziwą aktywów finansowych i zobowiązań finansowych Grupy Kapitałowej.

25. W przypadku instrumentów finansowych wycenianych w wartości godziwej – informacje o zmianie sposobu (metody) jej ustalenia

W okresie sprawozdawczym w Grupie Kapitałowej nie dokonywano zmian w metodzie (sposobie) ustalania wartości godziwej instrumentów finansowych wycenianych w wartości godziwej oraz nie dokonano zmiany klasyfikacji aktywów finansowych na skutek zmiany celu lub sposobu wykorzystania tych aktywów.

26. Wskazanie zagrożeń i ryzyk, które w ocenie emitenta będą miały wpływ na osiągnięte wyniki w perspektywie co najmniej kolejnego kwartału

Głównym celem strategii Grupy Kapitałowej jest wzrost wartości akcji Dr. Miele Cosmed Group S.A. poprzez ekspansję na rynku krajowym i na rynkach zagranicznych oraz wzrost rentowności prowadzonej działalności. Podstawą realizacji tej strategii jest konsekwencja w dywersyfikowanym rozwoju portfela marek własnych oraz marek prywatnych w połączeniu z inwestycjami poprawiającymi efektywność wewnętrzną oraz w ramach integracji pionowej (np. własna produkcja opakowań).

Wśród podstawowych zagrożeń i ryzyk, mogących, w ocenie Grupy Kapitałowej, mieć wpływ na osiągnięte w przyszłych okresach wyniki finansowe należy wymienić:

Ryzyka związane z działalnością Grupy Kapitałowej:

- ryzyko niezrealizowania strategii Jednostki Dominującej;
- ryzyko związane z panującymi tendencjami wzrostu cen na kluczowe komponenty produkowanych wyrobów;
- ryzyko związane z uzależnieniem od głównego odbiorcy;
- ryzyko związane z zapisami umów z kontrahentami;
- ryzyko związane z zagrożeniem zdrowia lub życia konsumentów;
- ryzyko związane z pracami badawczo-rozwojowymi nad nowymi produktami;
- ryzyko związane z awarią linii produkcyjnych;
- ryzyko związane z zanieczyszczeniem środowiska;
- ryzyko nieterminowego regulowania należności przez kontrahentów.

Ryzyka związane z otoczeniem, w jakim Grupa Kapitałowa prowadzi działalność:

- ryzyko związane z sytuacją makroekonomiczną;
- ryzyko związane ze wzrostem stóp procentowych;
- ryzyko związane ze zmianą przepisów prawnych oraz ich interpretacji;
- ryzyko związane ze zdarzeniami nadzwyczajnymi, losowymi oraz zmianami pogodowymi;
- ryzyko związane ze znacznymi zmianami kursów walut;
- ryzyko związane z panującymi tendencjami na rynku kosmetyków i produktów chemii gospodarczej;
- ryzyko związane z nasileniem konkurencji.

Wyżej wymienione czynniki, między innymi, stanowią o ryzyku i zagrożeniach dla działalności Grupy. Zarząd Jednostki Dominującej na bieżąco obserwuje zagrożenia i ryzyko wewnętrzne i zewnętrzne, mogące mieć znaczący wpływ na działalność Grupy. W przypadku wystąpienia zagrożeń podejmuje działania, aby w jak najbardziej efektywny sposób realizować zamierzone cele Grupy.

27. Wpływ sytuacji polityczno – gospodarczej na terytorium Ukrainy na działalność Grupy Kapitałowej Dr. Miele Cosmed Group

Zarząd Jednostki Dominującej w związku z aktualną sytuacją polityczno – gospodarczą na terytorium Ukrainy oraz wprowadzeniem przez Prezesa Rady Ministrów stopnia alarmowego CRP, na terytorium Polski, dotyczącego zagrożeń wystąpienia zdarzenia o charakterze terrorystycznym, dotyczącego systemów teleinformatycznych organów administracji publicznej lub systemów teleinformatycznych wchodzących w skład infrastruktury krytycznej Urzędu Komisji Nadzoru Finansowego, informuje iż obecną sytuację geopolityczną Jednostki Dominującej rozpoznaje jako istotną zmianę faktyczną dotyczącą istotnego obszaru działalności operacyjnej.

Jednostka Dominująca oświadcza, iż obywatele Rosji i/ lub Białorusi oraz podmioty mające siedzibę w tych państwach, nie są akcjonariuszami/udziałowcami spółek powiązanych z Jednostką Dominującą. Nie ma również wiedzy, aby obywatele Rosji i/ lub Białorusi oraz podmioty mające siedzibę w tych państwach posiadały jego akcje dopuszczone do obrotu na Giełdzie Papierów Wartościowych w Warszawie S.A.

Jednostka Dominująca nie wprowadza do obrotu produktów, które są wytwarzane, produkowane lub importowane z Rosji/Białorusi.

Zarząd Jednostki Dominującej monitoruje ryzyko przerwania łańcucha dostaw produktów z powodu ewentualnych problemów z dostępnością surowców. Jednocześnie oświadcza, iż w takim przypadku dołoży należytej staranności w pozyskaniu ich z alternatywnych źródeł.

Zdaniem Zarządu Jednostki Dominującej dopuszcza się zaistnienie ryzyka nieterminowej realizacji zobowiązań do dostawy produktów z powodu zmniejszającej się dostępności usług transportowych. W przypadku materializacji ryzyka przerwania łańcucha dostaw z którejś z powyższych przyczyn, Jednostka Dominująca niezwłocznie ogłosi przypadek siły wyższej i poda informację w tym zakresie do publicznej wiadomości.

Zarząd Jednostki Dominującej na bieżąco monitoruje wpływ sytuacji polityczno – gospodarczej w Ukrainie na działalność Grupy Kapitałowej i na wyniki finansowe w perspektywie kolejnych okresów.

Zarząd Jednostki Dominującej podał do publicznej wiadomości, iż z dniem 03.03.2022 roku, w związku z aktualną sytuacją polityczno – gospodarczą na terytorium Ukrainy, podjął decyzję o natychmiastowym wycofaniu sprzedaży produktów wytwarzanych przez Jednostkę Dominującą, do podmiotów mających siedziby na terytorium Rosji i Białorusi.

W ocenie Zarządu wycofanie sprzedaży z rynków rosyjskiego i białoruskiego nie miało żadnych negatywnych skutków finansowych dla Grupy Kapitałowej.

Biorąc pod uwagę wpływ sytuacji polityczno – gospodarczej na terytorium Ukrainy na działalność Grupy Kapitałowej, Zarząd Jednostki Dominującej nie dostrzega bezpośredniego wpływu wojny na działalność Grupy Kapitałowej, ale z uwagą obserwuje sytuację geopolityczną, która ma szerokie implikacje na stronę popytową i podażową gospodarek.

28. SKRÓCONE ŚRÓDROCZNE JEDNOSTKOWE SPRAWOZDANIE FINANSOWE ZA OKRES OD 1 STYCZNIA DO 31 MARCA 2024 ROKU

a. Skrócone śródroczne jednostkowe sprawozdanie z sytuacji finansowej

	31.03.2024 Niebadane tys. PLN	31.12.2023 Niebadane tys. PLN
AKTYWA		
Aktywa trwałe		
Wartość firmy	15 652	15 652
Rzeczowe aktywa trwałe	111 854	112 682
<i>w tym Aktywa z tytułu praw do użytkowania</i>	14 915	13 991
Nieruchomości inwestycyjne	4 742	4 742
Wartości niematerialne	93 531	93 511
Akcje i udziały w jednostkach powiązanych	52 654	52 655
Należności długoterminowe	5 233	5 290
Aktywa z tytułu odroczonego podatku dochodowego	-	-
Aktywa trwałe razem	283 666	284 532
Aktywa obrotowe		
Zapasy	43 175	38 060
Należności z tytułu dostaw i usług	72 170	70 750
Należności z tytułu podatku dochodowego od osób prawnych	134	314
Inne aktywa i pozostałe należności krótkoterminowe	6 578	5 131
Środki pieniężne i ich ekwiwalenty	5 151	4 145
Aktywa obrotowe razem	127 208	118 400
Aktywa razem	410 874	402 932
PASYWA		
Kapitał własny		
Kapitał zakładowy	87 339	87 339
Kapitał zapasowy	93 420	93 420
Kapitały rezerwowe	71 565	71 565
Akcje własne	(1 149)	(1 149)
Zyski zatrzymane z lat ubiegłych	19 335	(20 108)
Zysk (strata) netto roku bieżącego	3 511	39 443
Razem kapitał własny	274 021	270 510
Zobowiązania długoterminowe		
Kredyty i pożyczki otrzymane oraz dłużne papiery wartościowe	6 338	7 322
Zobowiązania z tytułu leasingu	8 610	9 369
Zobowiązania z tytułu świadczeń świadczeń pracowniczych długoterminowe	1 942	1 942
Rezerwa z tytułu odroczonego podatku dochodowego	12 542	11 719
Zobowiązania długoterminowe razem	29 432	30 352
Zobowiązania krótkoterminowe		
Kredyty i pożyczki otrzymane oraz dłużne papiery wartościowe	41 384	39 844
Zobowiązania z tytułu leasingu	2 759	2 880
Zobowiązania z tytułu świadczeń świadczeń pracowniczych krótkoterminowe	1 800	1 800
Zobowiązania z tytułu dostaw i usług	50 541	49 161
Zobowiązania z tytułu podatku dochodowego od osób prawnych	-	-
Pozostałe zobowiązania	8 659	6 005
Inne pasywa	2 278	2 380
Zobowiązania krótkoterminowe razem	107 421	102 070
Zobowiązania razem	136 853	132 422
Pasywa razem	410 874	402 932

b. Skrócone śródroczne jednostkowe sprawozdanie z wyniku i pozostałych całkowitych dochodów

	01.01.2024- 31.03.2024	01.01.2023- 31.03.2023
	Niebadane	Niebadane
	tys. PLN	tys. PLN
I. RACHUNEK ZYSKÓW I STRAT		
Działalność kontynuowana		
Przychody ze sprzedaży	78 677	72 182
Przychody ze sprzedaży	78 677	72 182
Zmiana stanu produktów	7 995	293
Amortyzacja	(2 363)	(2 437)
Zużycie surowców i materiałów	(47 142)	(45 103)
Usługi obce	(9 342)	(4 606)
Podatki i opłaty	(523)	(820)
Koszty świadczeń pracowniczych	(13 738)	(11 825)
Pozostałe koszty rodzajowe	(3 887)	(3 540)
Wartość sprzedanych towarów i materiałów	(3 577)	(1 883)
Razem koszty działalności operacyjnej	(72 577)	(69 921)
Zysk (strata) ze sprzedaży	6 100	2 261
Pozostałe przychody operacyjne	1 070	442
Pozostałe koszty operacyjne	(827)	(792)
Zysk (strata) z działalności operacyjnej	6 343	1 911
Przychody finansowe	17	-
Koszty finansowe	(1 197)	(1 105)
Zysk (strata) przed opodatkowaniem	5 163	806
Podatek dochodowy	(1 652)	(466)
Zysk (strata) netto z działalności kontynuowanej	3 511	340
Działalność zaniechana		
Zysk (strata) netto z działalności zaniechanej	-	-
ZYSK (STRATA) NETTO	3 511	340
II. Całkowite dochody netto za rok obrotowy		
<i>Składniki, które nie zostaną przeniesione w późniejszych okresach do rachunku zysków i strat – zyski aktuarialne</i>	-	-
<i>Składniki, które mogą zostać przeniesione w późniejszych okresach do rachunku zysków i strat</i>	-	-
<i>Zabezpieczenie przepływów pieniężnych</i>	-	-
<i>podatek dochodowy dotyczący składników, które mogą zostać przeniesione w późniejszych okresach</i>	-	-
II. CAŁKOWITE DOCHODY OGÓŁEM	3 511	340
	01.01.2024- 31.03.2024	01.01.2023- 31.03.2023
	Niebadane	Niebadane
	tys. PLN	
Średnia ważona liczba akcji zwykłych	87 338 652	87 338 652
Rozwodniona liczba akcji zwykłych	87 338 652	87 338 652
Zysk (strata) przypadająca akcjonariuszom:	3 511	340
Zysk (strata) na jedną akcję z działalności kontynuowanej i zaniechanej (w zł na jedną akcję):		
Zwykły	0,04	-
Rozwodniony	0,04	-

c. Skrócone śródroczne jednostkowe sprawozdanie z przepływów pieniężnych

	01.01.2024- 31.03.2024 Niebadane	01.01.2023- 31.03.2023 Niebadane
	tys PLN	
Przepływy środków pieniężnych z działalności operacyjnej		
Zysk brutto	5 163	806
Korekty o pozycje:		
Amortyzacja	2 363	2 437
Odsetki i dywidendy	885	984
(Zysk)/strata na działalności inwestycyjnej	(20)	(14)
Zmiana stanu należności	(2 218)	(6 787)
Zmiana stanu zapasów	(5 115)	2 594
Zmiana stanu zobowiązań	4 034	(2 907)
Zmiana stanu przychodów przyszłych okresów	(102)	(109)
Zmiana stanu rezerw	-	326
Podatek dochodowy zapłacony/zwrócony	(858)	-
Inne korekty	(152)	-
Przepływy pieniężne netto z działalności operacyjnej	3 980	(2 670)
Przepływy środków pieniężnych z działalności inwestycyjnej		
Sprzedaż rzeczowych aktywów trwałych i wartości niematerialnych	76	265
Nabywanie rzeczowych aktywów trwałych i wartości niematerialnych	(1 894)	(304)
Wpływy z tytułu dywidend i udziałów w zyskach	-	-
Przepływy pieniężne netto z działalności inwestycyjnej	(1 818)	(39)
Przepływy środków pieniężnych z działalności finansowej		
Wpływy z tytułu emisji akcji	-	-
Wpływy z tytułu odsetek	17	-
Wpływy z tytułu zaciągnięcia pożyczek/kredytów	1 580	4 364
Splata pożyczek/kredytów	(1 024)	(2 200)
Wydatki na nabycie akcji własnych	-	-
Odsetki zapłacone	(902)	(984)
Dywidendy wypłacone na rzecz właścicieli	-	-
Płatności z tyt. zaliczek dotyczące leasingu	(230)	-
Płatności zobowiązań z tyt. leasingu	(597)	(765)
Środki pieniężne netto z działalności finansowej	(1 156)	415
Przepływy pieniężne netto razem	1 006	(2 294)
Zwiększenie netto stanu środków pieniężnych i ich ekwiwalentów	1 006	(2 294)
Środki pieniężne na początek okresu	4 145	4 016
Środki pieniężne na koniec okresu, w tym:	5 151	1 722
<i>O ograniczonej możliwości dysponowania</i>	433	82

d. Skrócone śródroczne jednostkowe sprawozdanie ze zmian w kapitale własnym

	Kapitał zakładowy	Kapitał zapasowy	Kapitały rezerwowe	Akcje własne	Zyski zatrzymane z lat ubiegłych	Wynik roku bieżącego	Razem kapitał własny
	tys. PLN	tys. PLN	tys. PLN	tys. PLN	tys. PLN	tys. PLN	tys. PLN
Stan na 1 stycznia 2024 roku	87 339	93 420	71 565	(1 149)	19 335	-	270 510
Wynik finansowy okresu	-	-	-	-	-	3 511	3 511
Inne zmiany	-	-	-	-	-	-	-
Stan na 31 marca 2024 roku	87 339	93 420	71 565	(1 149)	19 335	3 511	274 021

	Kapitał zakładowy	Kapitał zapasowy	Kapitały rezerwowe	Akcje własne	Zyski zatrzymane z lat ubiegłych	Wynik roku bieżącego	Razem kapitał własny
	tys. PLN	tys. PLN	tys. PLN	tys. PLN	tys. PLN	tys. PLN	tys. PLN
Stan na 1 stycznia 2023 roku	87 339	84 704	72 061	(1 149)	5 250	-	248 205
Połączenie z GCG S.A.	-	8 716	(5 969)	-	(19 885)	-	(17 138)
Wynik finansowy okresu	-	-	-	-	-	39 443	39 443
Przeniesienie zysku netto na kapitał rezerwowy	-	-	5 473	-	(5 473)	-	-
Stan na 31 grudnia 2023 roku	87 339	93 420	71 565	(1 149)	(20 108)	39 443	270 510

	Kapitał zakładowy	Kapitał zapasowy	Kapitały rezerwowe	Akcje własne	Zyski zatrzymane z lat ubiegłych	Wynik roku bieżącego	Razem kapitał własny
	tys. PLN	tys. PLN	tys. PLN	tys. PLN	tys. PLN	tys. PLN	tys. PLN
Stan na 1 stycznia 2023 roku	87 339	84 704	72 061	(1 149)	5 250	-	248 205
Połączenie z GCG S.A.	-	8 716	(7)	-	(25 850)	-	(17 141)
Wynik finansowy okresu	-	-	-	-	-	340	340
Stan na 31 marca 2023 roku	87 339	93 420	72 054	(1 149)	(20 600)	340	231 404

e. Informacja dodatkowa do skróconego śródrocznego jednostkowego sprawozdania finansowego

Śródroczne skrócone sprawozdanie finansowe Dr. Miele Cosmed Group S.A. za okres 3 miesięcy, zakończony 31 marca 2024 roku zostało sporządzone zgodnie z MSR 34 „Śródroczna sprawozdawczość finansowa” w kształcie zatwierdzonym przez Unię Europejską z zastosowaniem zasad wyceny aktywów i pasywów oraz pomiaru wyniku finansowego netto określonych na koniec okresu sprawozdawczego.

Niniejsze sprawozdanie finansowe Dr. Miele Cosmed Group S.A. zostało sporządzone w oparciu o regulacje rozporządzenia Ministra Finansów z dnia 29 marca 2018 roku w sprawie informacji bieżących i okresowych przekazywanych przez emitentów papierów wartościowych oraz warunków uznawania za równoważne informacji wymaganych przepisami prawa państwa niebędącego państwem członkowskim (Dz.U. z 2018, poz.757). Format, podstawa oraz zakres sporządzenia sprawozdania finansowego jest zgodny z wymogami tego rozporządzenia.

Jednostkowe sprawozdanie finansowe zostało sporządzone przy założeniu kontynuacji działalności przez Spółkę w niezmienionej formie i zakresie przez okres co najmniej 12 miesięcy od dnia kończącego ostatni okres sprawozdawczy i nie istnieją przesłanki zamierzonego lub przymusowego zaniechania bądź istotnego ograniczenia przez nią dotychczasowej działalności. Zarząd Spółki nie stwierdza na dzień podpisania sprawozdania finansowego faktów i okoliczności wskazujących na zagrożenie kontynuacji działalności w dającej się przewidzieć przyszłości.

Jednostkowe sprawozdanie finansowe zostało przygotowane przy zastosowaniu zasad rachunkowości zgodnych z Międzynarodowymi Standardami Sprawozdawczości Finansowej, które zostały zatwierdzone przez Unię Europejską (UE) i były obowiązujące na dzień sporządzenia sprawozdania finansowego. Zasady rachunkowości zastosowane przy sporządzaniu sprawozdania finansowego za okres od 1 stycznia 2024 do 31 marca 2024 są spójne z zasadami zastosowanymi przy sporządzaniu rocznego sprawozdania finansowego za rok poprzedni objęty sprawozdaniem finansowym z uwzględnieniem zmian wynikających z wdrożenia nowych MSR. Zastosowano takie same zasady dla okresu bieżącego i porównywalnego.

Standardy i interpretacje, jakie zostały już opublikowane i zatwierdzone przez UE, obowiązujące od 1 stycznia 2024 roku:

- Zmiana w MSR 1 Prezentacja sprawozdań finansowych: Klasyfikacja zobowiązań jako krótko- i długoterminowe Zmiana w MSR 1 została opublikowana w dniu 23 stycznia 2020 roku, następnie zmodyfikowano datę jej wejścia w życie i ma ona zastosowanie do okresów rocznych rozpoczynających się 1 stycznia 2024 roku lub później. Zmiana na nowo definiuje kryteria jakie muszą być spełnione, aby zobowiązanie uznać za krótkoterminowe. Zmiana może wpłynąć na zmianę prezentacji zobowiązań i ich reklasyfikację pomiędzy zobowiązaniami krótko- i długoterminowymi.
- Zmiana w MSSF 16 Leasing: Zobowiązanie leasingowe w transakcji sprzedaży i leasingu zwrotnego, opublikowana w dniu 22 września 2022 roku i ma zastosowanie do okresów rocznych rozpoczynających się po 1 stycznia 2024 roku lub później.
- Zmiana do MSR 7: Sprawozdanie z przepływów pieniężnych i MSSF 7: Instrumenty finansowe: Ujawnianie informacji: Umowy finansowania zobowiązań wobec dostawców (opublikowano dnia 25 maja 2023 roku) – mające zastosowanie dla okresów rocznych rozpoczynających się dnia 1 stycznia 2024 lub później.

Zmiany wprowadzone samodzielnie przez Spółkę

Na skutek połączenia się spółek w raportowanym okresie, Spółka dokonała korekty prezentacyjnej danych porównywalnych na dzień 31 grudnia 2023 roku i za okres od 1 stycznia do 31 marca 2023 roku. Sprawozdanie finansowe Spółki Dr. Miele Cosmed Group S.A., na którą przeszedł majątek przejętej Spółki Global Cosmed Group S.A, zawiera dane porównawcze za poprzedni rok obrotowy, określone w taki sposób, jakby połączenie miało miejsce na początek poprzedniego okresu sprawozdawczego.

Standardy nieobowiązujące (Nowe standardy i interpretacje)

W niniejszym sprawozdaniu finansowym Spółka nie zdecydowała o wcześniejszym zastosowaniu opublikowanych standardów lub interpretacji przed ich datą wejścia w życie. Następujące standardy i interpretacje zostały wydane przez Radę Międzynarodowych Standardów

Skonsolidowany raport kwartalny za okres od 1 stycznia do 31 marca 2024 roku

Rachunkowości lub Komitet ds. Interpretacji Międzynarodowej Sprawozdawczości Finansowej, a nie weszły jeszcze w życie na dzień bilansowy:

- Zmiana do MSR 21: Skutki zmian kursów wymiany walut obcych: Brak możliwości wymiany walut (opublikowano dnia 15 sierpnia 2023 roku) – mająca zastosowanie dla okresów rocznych rozpoczynających się dnia 1 stycznia 2025 roku lub później.
- MSSF 14 „Regulacja rozliczenia międzyokresowe” - zmiany obowiązują dla okresów rocznych rozpoczynających się 1 stycznia 2026 roku i później.
- MSSF 10 „Skonsolidowane sprawozdania finansowe” oraz MSR 28 „Inwestycje w jednostkach stowarzyszonych” w zakresie sprzedaży lub przeniesienia aktywów pomiędzy inwestorem a jego jednostkami stowarzyszonymi lub wspólnymi przedsięwzięciami. Zmiany obowiązują dla okresów rocznych rozpoczynających się 1 stycznia 2026 roku i później.

Nowe standardy, zmiany do standardów oraz interpretacji, które obowiązują dla okresów sprawozdawczych rozpoczynających się po 1 stycznia 2024 roku, nie zostały uwzględnione przy sporządzaniu niniejszego skróconego śródrocznego skonsolidowanego sprawozdania finansowego. Nie przewiduje się aby nowe standardy oraz zmiany do obecnie obowiązujących standardów mogły mieć istotny wpływ na skonsolidowane sprawozdanie finansowe Spółki za okres, w którym będą one zastosowane po raz pierwszy.

f. Zmiany wartości szacunkowych

	31.12.2023 Badane	utworzenie	wykorzystanie/ rozwiązanie	inne - połączenie z GCG S.A.	31.03.2024 Niebadane
	tys. PLN	tys. PLN	tys. PLN	tys. PLN	tys. PLN
Odpisy aktualizujące:					
- należności	848	-	-	845	1 693
- zapasy	1 980	-	-	237	2 217
- rzeczowe aktywa trwałe	943	-	(58)	-	885
- wartości niematerialne	-	-	-	231	231
- inne aktywa	300	-	-	-	300
Rezerwy z tytułu:					
- świadczeń emerytalnych i podobnych	3 040	-	-	702	3 742
- pozostałych rezerw	1 204	2 642	(865)	-	2 981
Razem	8 315	2 642	(923)	2 015	12 049

Podatek dochodowy:

	31.03.2024 Niebadane	31.12.2023 Badane
	tys. PLN	tys. PLN
Podatek dochodowy bieżący	1 038	1 619
Podatek dochodowy odroczony	614	(300)
Podatek dochodowy razem	1 652	1 319
W tym:		
Działalność kontynuowana	1 652	1 319
Działalność zaniechana	-	-

W wyniku finansowym bieżącego okresu rozliczono skutki aktualizacji lub tworzenia szacunków przyszłych zobowiązań (rezerw) w szczególności z tytułu:

- odpisów aktualizujących wartość aktywów oraz rezerw, biernych rozliczeń międzyokresowych. Ujęte kwoty odzwierciedlają najbardziej właściwy szacunek nakładów pieniężnych, niezbędnych do wypełnienia w przyszłości obecnego obowiązku istniejącego na dzień bilansowy;
- rozpoznania aktywów podatkowych. Spółka rozpoznaje składnik aktywów z tytułu podatku odroczonego przy założeniu, że w przyszłości zostanie osiągnięty zysk podatkowy, pozwalający na jego wykorzystanie.

g. Informacje o istotnych transakcjach nabycia i sprzedaży rzeczowych aktywów trwałych oraz o istotnym zobowiązaniu z tytułu dokonania zakupu rzeczowych aktywów trwałych

W okresie od 1 stycznia do 31 marca 2024 roku nie wystąpiło istotne zwiększenie rzeczowych aktywów trwałych.

h. Zmiany zobowiązań warunkowych lub aktywów warunkowych oraz innych pozycji pozabilansowych, które nastąpiły od czasu zakończenia ostatniego roku obrotowego

W raportowanym okresie w spółce Dr. Miele Cosmed Group S.A. nie nastąpiły zmiany zobowiązań warunkowych lub aktywów warunkowych oraz innych pozycji pozabilansowych.

i. Informacja na temat połączenia Spółek

W dniu 8 lutego 2024 roku Nadzwyczajne Walne Zgromadzenie Spółki podjęło Uchwałę nr 3 w sprawie połączenia Dr. Miele Cosmed Group S.A. (poprzednio: Global Cosmed S.A.) z siedzibą w Radomiu jako spółki przejmującej ze spółką Global Cosmed Group S.A. z siedzibą w Jaworze jako spółką przejmowaną oraz wyraziło zgodę na plan połączenia tych spółek oraz Uchwałę nr 4 w sprawie zmiany Statutu Spółki.

Z dniem 1 marca 2024 roku, Sąd Rejonowy Lublin-Wschód z Lublinie z siedzibą w Świdniku dokonał wpisu do Rejestru Przedsiębiorców KRS połączenia Dr. Miele Cosmed Group S.A. (poprzednio: Global Cosmed S.A.) z siedzibą w Radomiu i Global Cosmed Group S.A. z siedzibą w Jaworze, poprzez przeniesienie całego majątku Global Cosmed Group S.A. na Dr. Miele Cosmed Group S.A. (poprzednio: Global Cosmed S.A.), z uwagi na fakt, że Dr. Miele Cosmed Group S.A. posiadała 100 % udziałów w kapitale zakładowym Global Cosmed Group S.A.

W wyniku połączenia Global Cosmed Group S.A. została rozwiązana bez przeprowadzania likwidacji z dniem wykreślenia jej z rejestru.

Z dniem zarejestrowania połączenia przez sąd rejestrowy, Dr. Miele Cosmed Group S.A. (poprzednio: Global Cosmed S.A.) weszło we wszystkie prawa i obowiązki Global Cosmed Group S.A. Na Spółkę z dniem połączenia, przeszły w szczególności zezwolenia, koncesje oraz ulgi, które zostały przyznane Global Cosmed Group S.A., chyba że ustawa lub decyzja o udzieleniu zezwolenia, koncesji lub ulgi stanowią inaczej.

W ramach połączenia zaplanowane zostały działania reorganizacyjne, mające na celu uproszczenie struktury organizacyjnej całej Grupy Kapitałowej oraz optymalizację kosztową dzięki wykorzystaniu efektu synergii prowadzonego biznesu. Do głównych aspektów ekonomicznych zaliczamy w szczególności:

1. spłaszczenie i znaczne uproszczenia struktury organizacyjnej Grupy Kapitałowej oraz realizowanego przez nią modelu biznesowego;
2. redukcję kosztów prowadzenia działalności Grupy Kapitałowej poprzez ograniczenia wewnętrznych działań na poziomie odpowiednich komórek organizacyjnych oraz utrzymania infrastruktury/systemów informatycznych;
3. ograniczenie obowiązków o charakterze regulacyjnym, sprawozdawczym realizowanych w ramach Grupy Kapitałowej.

Rozliczenie i ujęcie w księgach rachunkowych dokonano metodą łączenia udziałów.

Zasada zastosowania metody łączenia udziałów polega na zsumowaniu poszczególnych pozycji aktywów i pasywów oraz przychodów i kosztów połączonych spółek, według stanu na dzień połączenia, po uprzednim doprowadzeniu ich wartości do jednolitych metod wyceny i dokonaniu wzajemnych wyłączeń. Sprawozdanie finansowe Dr. Miele Cosmed Group S.A. na którą przeszedł majątek przejętej Spółki, zawiera dane porównawcze za poprzedni rok obrotowy, określone w taki sposób, jakby połączenie miało miejsce na początek poprzedniego okresu sprawozdawczego. Spółka przeprowadziła rozliczenie połączenia metodą łączenia udziałów w następujący sposób:

1. Ujęto w księgach rachunkowych spółki przejmującej aktywa i pasywa według wartości wynikającej z ksiąg spółki przejmowanej.
2. Dokonano wyłączenia wzajemnych należności i zobowiązań, przychodów i kosztów operacji gospodarczych dokonanych w danym roku obrotowym oraz posiadanych udziałów w spółce przejmowanej.
3. Kapitał podstawowy spółki przejmującej nie został podwyższony.
4. Dokonano wyłączenia kapitału podstawowego spółki przejmowanej, a po dokonaniu tego wyłączenia skorygowano odpowiednie pozycje kapitału własnego spółki, na którą przechodzi majątek połączonych spółek o różnicę pomiędzy sumą przyjętych aktywów i pasywów.
5. Pozostały kapitał zapasowy oraz niepodzielony zysk (strata) z lat ubiegłych przedstawione w sprawozdaniu finansowym po połączeniu stanowią sumę kapitałów zapasowych oraz niepodzielonych zysków (strat) z lat

Skonsolidowany raport kwartalny za okres od 1 stycznia do 31 marca 2024 roku
ubiegłych łączących się spółek.

Poniżej zostało przedstawione przekształcenie bilansu, rachunku zysków i strat za poprzedni okres sprawozdawczy wynikające z połączenia wyżej wymienionych spółek, jakby połączenie miało miejsce na początek poprzedniego okresu sprawozdawczego. Przedstawione dane dla poszczególnych spółek wynikają z zatwierdzonych sprawozdań finansowych spółek łączących się za poprzedni okres. Wpływ połączenia został przedstawiony w kolumnie - Korekty wynikające z połączenia. Ostatnia kolumna zawiera dane po przekształceniu, które zostały doprowadzone do porównywalności.

SPRAWOZDANIE Z SYTUACJI FINANSOWEJ

	Dr. Miele Cosmed Group S.A.	Global Cosmed Group SA.	SUMA	Korekty wynikające z połączenia	Dane po przekształceniu
	31.12.2023 Badane	31.12.2023 Badane	31.12.2023 Badane	31.12.2023 Niebadane	31.12.2023 Niebadane
	tys. PLN	tys. PLN	tys. PLN	tys. PLN	tys. PLN
AKTYWA					
Aktywa trwałe					
Wartość firmy	-	-	-	15 652	15 652
Rzeczowe aktywa trwałe	104 633	8 289	112 922	(240)	112 682
<i>w tym Aktywa z tytułu praw do użytkowania</i>	12 213	2 018	14 231	(240)	13 991
Nieruchomości inwestycyjne	67	4 675	4 742	-	4 742
Wartości niematerialne	54	94 902	94 956	(1 445)	93 511
Akcje i udziały w jednostkach powiązanych	165 611	37 181	202 792	(150 137)	52 655
Należności długoterminowe	5 290	-	5 290	-	5 290
Aktywa trwałe razem	275 655	145 047	420 702	-136 170	284 532
Aktywa obrotowe					
Zapasy	28 091	10 426	38 517	(457)	38 060
Należności z tytułu dostaw i usług	55 712	20 572	76 284	(5 534)	70 750
Należności z tytułu podatku dochodowego od osób prawnych	96	218	314	-	314
Inne aktywa i pozostałe należności krótkoterminowe	3 998	1 134	5 132	(1)	5 131
Środki pieniężne i ich ekwiwalenty	3 485	660	4 145	-	4 145
Aktywa obrotowe razem	91 382	33 010	124 392	-5 992	118 400
Aktywa razem	367 037	178 057	545 094	-142 162	402 932

Skonsolidowany raport kwartalny za okres od 1 stycznia do 31 marca 2024 roku

	Dr. Miele Cosmed Group S.A.	Global Cosmed Group SA.	SUMA	Korekty wynikające z połączenia	Dane po przekształceniu
	31.12.2023 Badane	31.12.2023 Badane	31.12.2023 Badane	31.12.2023 Niebadane	31.12.2023 Niebadane
	tys. PLN	tys. PLN	tys. PLN	tys. PLN	tys. PLN
PASYWA					
Kapitał własny					
Kapitał zakładowy	87 339	93 032	180 371	93 032	87 339
Kapitał zapasowy	84 704	14 958	99 662	6 242	93 420
Kapitały rezerwowe	77 534	7 538	85 072	13 507	71 565
Akcje własne	(1 149)	-	(1 149)	-	(1 149)
Zyski zatrzymane z lat ubiegłych	(223)	260	37	20 145	(20 108)
Zysk (strata) netto roku bieżącego	8 668	34 017	42 685	3 242	39 443
Razem kapitał własny	256 873	149 805	406 678	136 168	270 510
Zobowiązania długoterminowe					
Kredyty i pożyczki otrzymane oraz dłużne papiery wartościowe	7 322	-	7 322	-	7 322
Zobowiązania z tytułu leasingu	8 404	1 136	9 540	171	9 369
Zobowiązania z tytułu świadczeń świadczeń pracowniczych długoterminowe	1 513	429	1 942	-	1 942
Rezerwa z tytułu odroczonego podatku dochodowego	4 801	7 127	11 928	209	11 719
Zobowiązania długoterminowe razem	22 040	8 692	30 732	380	30 352
Zobowiązania krótkoterminowe					
Kredyty i pożyczki otrzymane oraz dłużne papiery wartościowe	32 287	7 557	39 844	-	39 844
Zobowiązania z tytułu leasingu	2 351	609	2 960	80	2 880
Zobowiązania z tytułu świadczeń świadczeń pracowniczych krótkoterminowe	1 527	273	1 800	-	1 800
Zobowiązania z tytułu dostaw i usług	45 732	8 963	54 695	5534	49 161
Zobowiązania z tytułu podatku dochodowego od osób prawnych	-	-	-	-	-
Pozostałe zobowiązania	3 847	2 158	6 005	-	6 005
Inne pasywa	2 380	-	2 380	-	2 380
Zobowiązania krótkoterminowe razem	88 124	19 560	107 684	5 614	102 070
Zobowiązania razem	110 164	28 252	138 416	5 994	132 422
Pasywa razem	367 037	178 057	545 094	142 162	402 932

RACHUNEK ZYSKÓW I STRAT

	Dr. Miele Cosmed Group S.A.	Global Cosmed Group SA.	SUMA	Korekty wynikające z połączenia	Dane po przekształceniu
	01.01.2023- 31.03.2023	01.01.2023- 31.03.2023	01.01.2023- 31.03.2023	01.01.2023- 31.03.2023	01.01.2023- 31.03.2023
	Niebadane	Niebadane	Niebadane	Niebadane	Niebadane
	tys. PLN	tys. PLN	tys. PLN	tys. PLN	tys. PLN
I. RACHUNEK ZYSKÓW I STRAT					
Działalność kontynuowana					
Przychody ze sprzedaży	58 534	35 334	93 868	21 686	72 182
Przychody ze sprzedaży	58 534	35 334	93 868	21 686	72 182
Zmiana stanu produktów	293	-	293	-	293
Amortyzacja	(2 209)	(300)	(2 509)	(72)	(2 437)
Zużycie surowców i materiałów	(40 800)	(1 612)	(42 412)	2 691	(45 103)
Usługi obce	(4 878)	(2 976)	(7 854)	(3 248)	(4 606)
Podatki i opłaty	(764)	(56)	(820)	-	(820)
Koszty świadczeń pracowniczych	(9 492)	(2 333)	(11 825)	-	(11 825)
Pozostałe koszty rodzajowe	(659)	(2 881)	(3 540)	-	(3 540)
Wartość sprzedanych towarów i materiałów	(1 013)	(22 571)	(23 584)	(21 701)	(1 883)
Razem koszty działalności operacyjnej	(59 522)	(32 729)	(92 251)	(22 330)	(69 921)
Zysk (strata) ze sprzedaży	(988)	2 605	1 617	(644)	2 261
Pozostałe przychody operacyjne	489	43	532	90	442
Pozostałe koszty operacyjne	(805)	(77)	(882)	(90)	(792)
Zysk (strata) z działalności operacyjnej	(1 304)	2 571	1 267	(644)	1 911
Przychody finansowe	-	-	-	-	-
Koszty finansowe	(875)	(260)	(1 135)	(30)	(1 105)
Zysk (strata) przed opodatkowaniem	(2 179)	2 311	132	(674)	806
Podatek dochodowy	(74)	(392)	(466)	-	(466)
Zysk (strata) netto z działalności kontynuowanej	(2 253)	1 919	(334)	(674)	340
Działalność zaniechana					
Zysk (strata) netto z działalności zaniechanej	-	-	-	-	-
ZYSK (STRATA) NETTO	(2 253)	1 919	(334)	(674)	340

j. Pozostałe informacje

Pozostałe informacje i ujawnienia wymagane przepisami Rozporządzenia Ministra Finansów z dnia 29 marca 2018 roku w sprawie informacji bieżących i okresowych przekazywanych przez emitentów papierów wartościowych oraz warunków uznawania za równoważne informacji wymaganych przepisami prawa państwa niebędącego państwem członkowskim, w tym: opis istotnych dokonań w okresie 01.01. – 31.03.2024 roku oraz czynników i zdarzeń mających wpływ na osiągnięte wyniki finansowe Dr. Miele Cosmed Group S.A., objaśnienia dotyczące sezonowości lub cykliczności działania Spółki, informacje dotyczące emisji, wykupu i spłaty nie udziałowych i kapitałowych papierów wartościowych oraz dotyczące zdarzeń po dniu bilansowym, zostały zawarte w punktach objaśniających do skróconego kwartalnego skonsolidowanego sprawozdania finansowego.

Zarząd Dr. Miele Cosmed Group S.A.:

Prezes Zarządu **Magdalena Miele**

Członek Zarządu **Arthur Mielimonka**

Członek Zarządu **Kamil Szlaga**

Członek Zarządu **Michał Czajka**

Radom, 28 maja 2024 roku

