

# **Grupa Kapitałowa Grupa Pracuj S.A.**

---

Sprawozdanie Zarządu z działalności  
spółki Grupa Pracuj S.A.  
i Grupy Kapitałowej Grupa Pracuj S.A.  
za okres 6 miesięcy zakończony  
30 czerwca 2024 roku

## SPIS TREŚCI

WYBRANE DANE FINANSOWE .....	2
PODSTAWOWE DANE O GRUPIE KAPITAŁOWEJ .....	5
O Grupie Pracuj.....	5
Struktura Grupy .....	6
Segmenty operacyjne Grupy.....	7
Model biznesowy .....	7
OMÓWIENIE WYNIKÓW ZA PIERWSZĄ POŁOWĘ 2024 ROKU .....	10
Najważniejsze wydarzenia, umowy oraz inicjatywy dla Spółki i Grupy w pierwszym półroczu 2024 roku .....	10
Podsumowanie działalności .....	11
Otoczenie rynkowe .....	11
Wskaźniki operacyjne .....	14
Wskaźniki finansowe .....	15
Wyniki finansowe w pierwszym półroczu 2024 roku .....	16
Sytuacja majątkowa .....	21
Przepływy pieniężne .....	25
Czynniki mające wpływ na wyniki finansowe i operacyjne Grupy.....	27
CZYNNIKI RYZYKA I ZARZĄDZANIE RYZYKIEM .....	28
Zarządzanie ryzykiem .....	28
Opis istotnych czynników ryzyka.....	28
POZOSTAŁE INFORMACJE .....	32
Spory sądowe.....	32
Transakcje z podmiotami powiązаныmi .....	32
Zarządzanie zasobami finansowymi .....	32
Kredyty i pożyczki .....	33
Poręczenia i gwarancje .....	33
ORGANY GRUPY PRACUJ S.A.....	34
Rada Nadzorcza .....	34
Zarząd .....	35
GRUPA PRACUJ S.A. NA GPW.....	36

## WYBRANE DANE FINANSOWE

### Grupa Kapitałowa Grupa Pracuj S.A.

Wybrane skonsolidowane dane finansowe za okresy 6 miesięcy zakończone 30 czerwca 2024 i 2023 roku oraz wybrane pozycje aktywów, kapitału własnego i zobowiązań na dzień 30 czerwca 2024 roku oraz na dzień 31 grudnia 2023 roku.

#### Wyniki finansowe

	w tys. PLN		w tys. EUR	
	6 miesięcy zakończonych 30 czerwca 2024 (niebadane)	6 miesięcy zakończonych 30 czerwca 2023 (niebadane)	6 miesięcy zakończonych 30 czerwca 2024 (niebadane)	6 miesięcy zakończonych 30 czerwca 2023 (niebadane)
<b>Przychody z umów z klientami</b>	<b>389 595</b>	<b>369 718</b>	<b>90 230</b>	<b>80 146</b>
Zysk z działalności operacyjnej	153 347	151 697	35 515	32 884
Zysk przed opodatkowaniem	134 988	135 739	31 263	29 425
<b>Zysk netto przypadający na:</b>	<b>102 385</b>	<b>109 829</b>	<b>23 712</b>	<b>23 808</b>
Właścicieli Jednostki Dominującej	99 629	107 845	23 074	23 378
Udziały niekontrolujące	2 756	1 984	638	430
<b>Całkowite dochody ogółem przypadające na:</b>	<b>96 686</b>	<b>82 103</b>	<b>22 392</b>	<b>17 798</b>
Właścicieli Jednostki Dominującej	93 930	80 119	21 754	17 368
Udziały niekontrolujące	2 756	1 984	638	430

#### Przepływy pieniężne

	w tys. PLN		w tys. EUR	
	6 miesięcy zakończonych 30 czerwca 2024 (niebadane)	6 miesięcy zakończonych 30 czerwca 2023 (niebadane)	6 miesięcy zakończonych 30 czerwca 2024 (niebadane)	6 miesięcy zakończonych 30 czerwca 2023 (niebadane)
Przepływy pieniężne netto z działalności operacyjnej	149 624	173 507	34 653	37 612
Przepływy pieniężne netto z działalności inwestycyjnej	(26 742)	(10 730)	(6 193)	(2 326)
Przepływy pieniężne netto z działalności finansowej	(17 343)	(52 863)	(4 017)	(11 460)
<b>Przepływy pieniężne netto, razem</b>	<b>105 539</b>	<b>109 914</b>	<b>24 443</b>	<b>23 827</b>

#### Sytuacja majątkowa

	w tys. PLN		w tys. EUR	
	30 czerwca 2024 (niebadane)	31 grudnia 2023	30 czerwca 2024 (niebadane)	31 grudnia 2023
Aktywa trwałe	746 929	754 564	173 181	173 543
Aktywa obrotowe	379 970	274 145	88 099	63 051
<b>Aktywa razem</b>	<b>1 126 899</b>	<b>1 028 709</b>	<b>261 280</b>	<b>236 594</b>
Kapitał własny przypisany właścicielom Jednostki Dominującej	327 093	363 145	75 839	83 520
Kapitał udziałowców niekontrolujących	44	38	10	9
Zobowiązania długoterminowe	252 570	285 530	58 560	65 669
Zobowiązania krótkoterminowe	547 192	379 996	126 870	87 396
<b>Kapitał własny i zobowiązania razem</b>	<b>1 126 899</b>	<b>1 028 709</b>	<b>261 280</b>	<b>236 594</b>

## Grupa Pracuj S.A.

Wybrane jednostkowe dane finansowe za okresy 6 miesięcy zakończone 30 czerwca 2024 i 2023 roku oraz wybrane pozycje aktywów, kapitału własnego i zobowiązań na dzień 30 czerwca 2024 roku oraz na dzień 31 grudnia 2023 roku.

### Wyniki finansowe

	w tys. PLN		w tys. EUR	
	6 miesięcy zakończonych 30 czerwca 2024 (niebadane)	6 miesięcy zakończonych 30 czerwca 2023 (niebadane)	6 miesięcy zakończonych 30 czerwca 2024 (niebadane)	6 miesięcy zakończonych 30 czerwca 2023 (niebadane)
<b>Przychody z umów z klientami</b>	<b>250 606</b>	<b>238 828</b>	<b>58 040</b>	<b>51 772</b>
Zysk z działalności operacyjnej	128 312	137 089	29 717	29 718
Zysk przed opodatkowaniem	117 508	119 964	27 215	26 006
<b>Zysk netto</b>	<b>91 563</b>	<b>97 268</b>	<b>21 206</b>	<b>21 086</b>
<b>Całkowite dochody ogółem</b>	<b>90 228</b>	<b>97 268</b>	<b>20 897</b>	<b>21 086</b>

### Przepływy pieniężne

	w tys. PLN		w tys. EUR	
	6 miesięcy zakończonych 30 czerwca 2024 (niebadane)	6 miesięcy zakończonych 30 czerwca 2023 (niebadane)	6 miesięcy zakończonych 30 czerwca 2024 (niebadane)	6 miesięcy zakończonych 30 czerwca 2023 (niebadane)
Przepływy pieniężne netto z działalności operacyjnej	114 648	146 803	26 552	31 824
Przepływy pieniężne netto z działalności inwestycyjnej	(14 611)	(6 395)	(3 384)	(1 386)
Przepływy pieniężne netto z działalności finansowej	(14 368)	(50 637)	(3 328)	(10 977)
<b>Przepływy pieniężne netto, razem</b>	<b>85 670</b>	<b>89 771</b>	<b>19 841</b>	<b>19 460</b>

### Sytuacja majątkowa

	w tys. PLN		w tys. EUR	
	30 czerwca 2024 (niebadane)	31 grudnia 2023	30 czerwca 2024 (niebadane)	31 grudnia 2023
Aktywa trwałe	793 497	798 316	183 978	183 605
Aktywa obrotowe	204 899	116 592	47 507	26 815
<b>Aktywa razem</b>	<b>998 396</b>	<b>914 908</b>	<b>231 485</b>	<b>210 420</b>
Kapitał własny razem	368 485	408 894	85 436	94 042
Zobowiązania długoterminowe	227 735	260 969	52 802	60 020
Zobowiązania krótkoterminowe	402 176	245 045	93 247	56 358
<b>Kapitał własny i zobowiązania razem</b>	<b>998 396</b>	<b>914 908</b>	<b>231 485</b>	<b>210 420</b>

Wybrane dane finansowe ze śródrocznego skróconego skonsolidowanego sprawozdania finansowego i śródrocznego skróconego jednostkowego sprawozdania finansowego za okres 6 miesięcy zakończony 30 czerwca 2024 roku przeliczono na EUR, zgodnie z poniższą metodą przeliczania:

- poszczególne pozycje aktywów, kapitału własnego i zobowiązań śródrocznego skróconego skonsolidowanego sprawozdania z sytuacji finansowej oraz śródrocznego skróconego jednostkowego sprawozdania z sytuacji finansowej przeliczono według kursu na ostatni dzień okresu sprawozdawczego:
  - kurs na 30 czerwca 2024 roku wynosił 1 EUR – 4,3130 PLN,
  - kurs na 31 grudnia 2023 roku wynosił 1 EUR – 4,3480 PLN;
- poszczególne pozycje śródrocznego skróconego skonsolidowanego sprawozdania z całkowitych dochodów oraz skróconego skonsolidowanego sprawozdania z przepływów pieniężnych, a także śródrocznego skróconego jednostkowego sprawozdania z całkowitych dochodów oraz skróconego jednostkowego sprawozdania z przepływów pieniężnych przeliczono według kursów stanowiących średnią arytmetyczną kursów ogłoszonych przez Narodowy Bank Polski dla EUR, obowiązujących na ostatni dzień każdego miesiąca w danym okresie sprawozdawczym:
  - kurs średni w okresie 6 miesięcy zakończonym 30 czerwca 2024 roku wynosił 1 EUR – 4,3178 PLN,
  - kurs średni w okresie 6 miesięcy zakończonym 30 czerwca 2023 roku wynosił 1 EUR – 4,6130 PLN.

## PODSTAWOWE DANE O GRUPIE KAPITAŁOWEJ

### O Grupie Pracuj

Grupa Pracuj spółka akcyjna (dalej: Grupa Pracuj S.A., Grupa Pracuj, Spółka) jest jednostką dominującą Grupy Kapitałowej Grupa Pracuj S.A. (dalej: Grupa).

Grupa jest wiodącą europejską platformą technologiczną w branży Human Resources (HR) opartą o internetowe serwisy z ogłoszeniami o pracę, która świadczy usługi wsparcia różnych podmiotów w zakresie rekrutacji, utrzymania i rozwoju pracowników. Grupa ułatwia użytkownikom jej serwisów znalezienie odpowiedniego zatrudnienia umożliwiającego pełne wykorzystanie ich potencjału oraz tworzy światowej klasy technologie, które kształtują przyszłość rynku HR.

Grupa działa od 24 lat w Polsce, od 18 lat w Ukrainie, a od 2022 roku także w regionie DACH (Niemcy, Austria, Szwajcaria), zatrudniając łącznie blisko 1100 osób. Jej marki tworzą zaawansowany cyfrowy ekosystem dla branży HR.

W skład Grupy wchodzi m.in. największy polski serwis rekrutacyjny **Pracuj.pl**, wiodący ukraiński serwis rekrutacyjny **Robota.ua** oraz systemy do zarządzania rekrutacjami: polski **eRecruiter** i niemiecki **softgarden**, działające w modelu SaaS (Software as a Service).

**Pracuj.pl** jest największym polskim internetowym serwisem rekrutacyjnym z wiodącym udziałem w rynku pod względem przychodów. Jest niekwestionowanym liderem na rynku ofert pracy dla specjalistów i specjalistek, menedżerów i menedżerek (White Collars) oraz umacnia swoją pozycję na rynku ofert dla pracowników fizycznych (Blue Collars). Średnia liczba ofert dostępnych w serwisie każdego miesiąca wynosi ok. 65,5 tys., zaś z płatnych usług serwisu korzysta już blisko 60,0 tys. pracodawców, w tym największe polskie i międzynarodowe firmy. Serwis Pracuj.pl od 2021 roku wspierany jest przez **the:protocol** – serwis rekrutacyjny dedykowany specjalistom z branży IT.

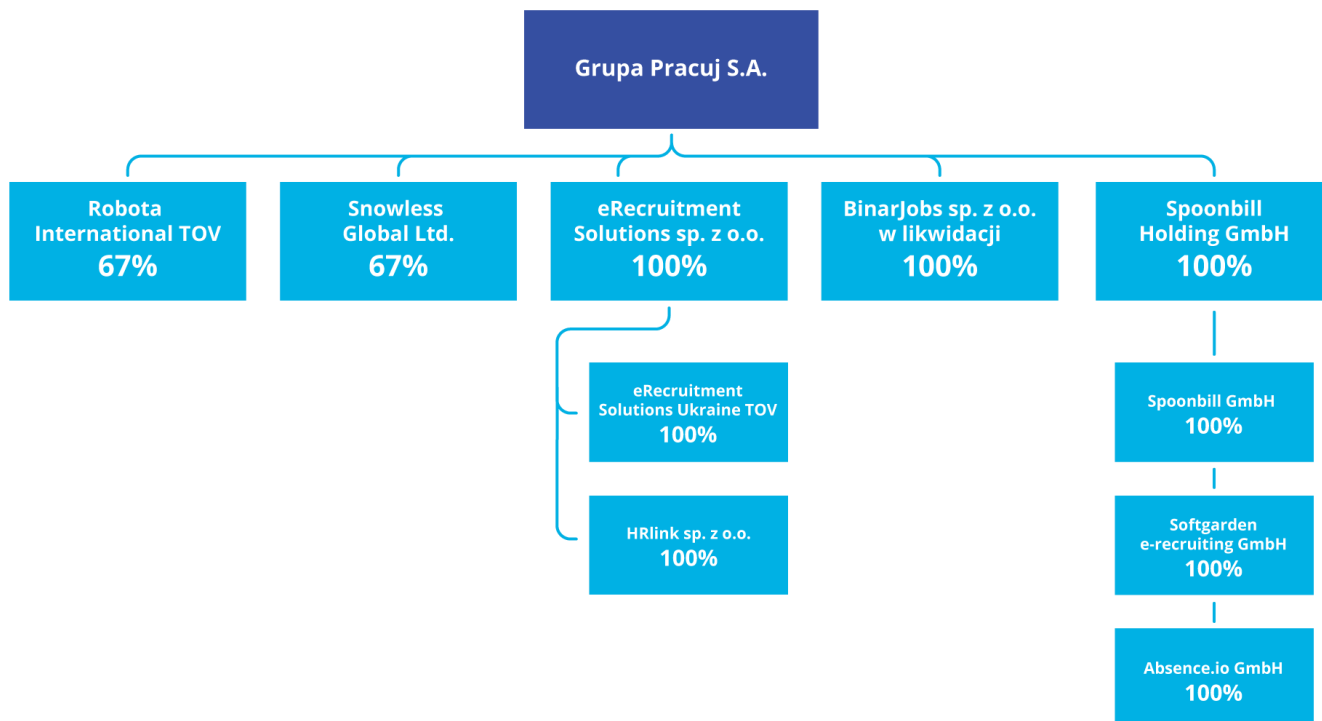
**Robota.ua** jest wiodącym na rynku ukraińskim internetowym serwisem rekrutacyjnym o uniwersalnym profilu, publikującym oferty pracy dotyczące zarówno popularnych, jak i specjalistycznych zawodów. Należy do Grupy Pracuj od 2006 roku. Średnia liczba ogłoszeń dostępnych dziennie dla kandydatów w serwisie w pierwszej połowie 2024 roku wynosiła ok. 99,9 tys., zaś z usług serwisu korzystało aktywnie średnio 54,2 tys. klientów.

**eRecruiter** jest wiodącym polskim systemem wspierającym prowadzenie procesów rekrutacyjnych w modelu SaaS (*Software as a Service*, czyli oprogramowanie jako usługa). Regularnie korzysta z niego ponad 2000 przedsiębiorstw z kilkudziesięciu branż. System eRecruiter dostarcza jedno narzędzie do obsługi całego procesu rekrutacyjnego, w tym publikowania ogłoszeń, weryfikacji kompetencji, zarządzania bazą kandydatów zgodnie z przepisami o ochronie danych osobowych i badania kompetencji ubiegających się o pracę. eRecruiter wspiera optymalizację procesów i podnosi ich efektywność poprzez automatyzację działań oraz możliwość integracji z wieloma narzędziami HR, dzięki czemu stanowi centrum efektywnego i zautomatyzowanego ekosystemu HR w organizacji.

**softgarden** jest jednym z wiodących systemów działających w modelu SaaS w Niemczech, obecnym również na innych rynkach europejskich. Należący do Grupy Pracuj od 2022 roku softgarden dostarcza kompleksowe rozwiązania wspierające innowacyjną rekrutację, w tym narzędzia do planowania i zarządzania rekrutacją, tworzenia stron karier, generowania opinii o pracodawcach czy poleceń pracowniczych. softgarden oferuje pracodawcom także technologie umożliwiające tzw. multiposting – zautomatyzowaną publikację ofert pracy w wielu serwisach rekrutacyjnych. Z usług softgarden korzysta już ponad 1700 pracodawców.

## Struktura Grupy

Grupa Pracuj S.A.(dalej „Spółka”) jest podmiotem sprawującym bezpośrednią lub pośrednią kontrolę nad wszystkimi spółkami wchodzącymi w skład Grupy Kapitałowej Grupa Pracuj S.A.(dalej „Grupa”).



### Struktura Grupy Kapitałowej Grupa Pracuj S.A.

Spółka	Siedziba	Przedmiot działalności	Udział w kapitale podstawowym	
			30 czerwca 2024	31 grudnia 2023
<b>Jednostka Dominująca:</b>				
Grupa Pracuj S.A.	Polska	działalność portali internetowych		
<b>Jednostki zależne bezpośrednio i pośrednio:</b>				
eRecruitment Solutions sp. z o.o.	Polska	usługi informatyczne	100%	100%
eRecruitment Solutions Ukraine TOV	Ukraina	działalność związana z bazami danych	100%	100%
BinarJobs sp. z o.o. w likwidacji	Polska	działalność portali internetowych	100%	100%
Spoonbill Holding GmbH	Niemcy	działalność holdingów z wyłączeniem holdingów finansowych	100%	100%
Spoonbill GmbH	Niemcy	działalność holdingów z wyłączeniem holdingów finansowych	100%	100%
softgarden e-recruiting GmbH	Niemcy	usługi informatyczne	100%	100%
absence.io GmbH	Niemcy	usługi informatyczne	100%	100%
HRlink sp. z o.o.	Polska	usługi informatyczne	100%	-
Robota International TOV	Ukraina	działalność portali internetowych	67%	67%
Snowless Global Ltd	Cypr	usługi związane z udzielaniem licencji	67%	67%

Na dzień 30 czerwca 2024 roku w skład Grupy wchodziły: (i) Spółka, (ii) spółki bezpośrednio zależne w 100% od Spółki: eRecruitment Solutions sp. z o.o., BinarJobs sp. z o.o. w likwidacji oraz Spoonbill Holding GmbH, (iii) spółki pośrednio zależne od Spółki w 100%: eRecruitment Solutions Ukraine TOV i HRlink sp. z o.o. (poprzez eRecruitment Solutions sp. z o.o.) oraz Spoonbill GmbH, softgarden e-recruiting GmbH i absence.io GmbH (poprzez Spoonbill Holding GmbH) oraz (iv) spółki zależne w 67% od Spółki: Robota International TOV oraz Snowless Global Ltd. Spółka jest Jednostką Dominującą w Grupie.

### **Zmiany w składzie i strukturze Grupy po dacie bilansowej**

Po dacie bilansowej nie wystąpiły zmiany w strukturze Grupy.

### **Segmenty operacyjne Grupy**

Na dzień 30 czerwca 2024 roku w Grupie wyodrębniło się następujące segmenty operacyjne:

- Segment Polska – segment obejmujący podmioty osiągające przychody na rynku polskim. W skład tego segmentu wchodzi następujące podmioty: Grupa Pracuj S.A., eRecruitment Solutions sp. z o.o., HRlink sp. z o.o. i BinarJobs sp. z o.o. w likwidacji. Poszczególne podmioty wchodzące w skład segmentu oferują kompleksowe projekty rekrutacyjne oraz wizerunkowe, a także systemy do zarządzania procesami rekrutacyjnymi w modelu SaaS (*Software as a Service*).
- Segment Ukraina – segment obejmuje spółki osiągające przychody na rynku ukraińskim. W skład tego segmentu wchodzi następujące podmioty: Robota International TOV (dalej: Robota), eRecruitment Solutions Ukraine TOV oraz Snowless Global Ltd (spółka zarejestrowana na Cyprze, świadcząca usługi związane z udzielaniem licencji dla spółki Robota International TOV). Spółki działające na rynku ukraińskim oferują podobnie, jak spółki działające na rynku polskim, kompleksowe projekty rekrutacyjne.
- Segment Niemcy – segment obejmuje spółki osiągające przychody głównie na rynku niemieckim. W skład tego segmentu wchodzi następujące podmioty: Spoonbill Holding GmbH, Spoonbill GmbH, softgarden e-recruiting GmbH i absence.io GmbH (dalej: grupa softgarden, softgarden). Spółki działające na rynku niemieckim oferują głównie systemy do zarządzania i wsparcia procesów rekrutacyjnych, jak również usługi wspierające zarządzanie czasem pracy oraz nieobecnościami, a także usługi publikacji ogłoszeń rekrutacyjnych na portalach internetowych (dalej: multiposting) głównie w regionie DACH.

### **Model biznesowy**

Grupa czerpie większość przychodów z zamieszczania przez pracodawców i agencje rekrutacyjne ofert pracy w należących do Grupy internetowych serwisach rekrutacyjnych: Pracuj.pl i the:protocol w Polsce oraz Robota.ua w Ukrainie oraz ze sprzedaży usług wiodących systemów do zarządzania rekrutacją (*Talent Acquisition System - TAS*): eRecruiter i HRlink w Polsce oraz softgarden w regionie DACH, działających w modelu SaaS.

### **Internetowe serwisy rekrutacyjne (Polska i Ukraina)**

Podstawowa działalność Grupy polegająca na prowadzeniu internetowych serwisów rekrutacyjnych, opiera się na dwustronnym modelu biznesowym, w którym wzrost liczby ofert pracy zamieszczanych w serwisach internetowych przez klientów, czyli głównie pracodawców oraz agencje rekrutacyjne, przyciąga więcej użytkowników, czyli potencjalnych kandydatów do pracy, co z kolei pozytywnie wpływa na liczbę publikowanych ofert pracy tworząc tzw. efekt kuli śnieżnej - działający na korzyść pracodawców i kojarzący ich z potencjalnymi kandydatami. Serwisy rekrutacyjne Grupy stwarzają:

- klientom - możliwość publikacji i aktualizowania opublikowanych ofert pracy oraz zamieszczania innych informacji istotnych dla potencjalnych kandydatów, a także daje dostęp do szeregu narzędzi wizerunkowych (employer brandingowych) oraz systemów wsparcia rekrutacji;
- użytkownikom – możliwość dostępu do szerokiej bazy ofert pracy, możliwość precyzyjnego wyszukiwania ofert pod kątem kryteriów istotnych dla danego kandydata, łatwość wysyłania aplikacji na wybrane stanowiska, w tym innowacyjne funkcje easy- oraz multi-apply, a także programy rekomendacyjne. Ponadto, korzystając z serwisu Pracuj.pl, kandydaci mają dostęp do specjalnie zaprojektowanego kreatora CV i profilu, a także



otrzymują dodatkowe wskazówki dotyczące poszczególnych etapów procesu rekrutacyjnego. Z kolei serwis Robota.ua jest dostępny nie tylko w tradycyjnej formie oraz aplikacji mobilnej, ale również poprzez takie aplikacje, jak Telegram czy Viber, co zdecydowanie ułatwia dostęp do jego treści.

### **Kanały sprzedaży**

Grupa sprzedaje swoje usługi poprzez kanały sprzedaży dopasowane do zróżnicowanych potrzeb rosnącej liczby klientów: sprzedaży bezpośredniej oraz inside sales (telesprzedaży), a także dodatkowo kanał e-commerce (umożliwiający samodzielne publikowanie pojedynczych ofert pracy) oraz kanał obsługi agencji rekrutacyjnych, tzw. agencji doradztwa personalnego (dalej: ADP).

Zespoły obsługi klienta zapewniają wsparcie dla obecnych klientów Grupy. Wspierają je z kolei działy analiz biznesowych, które odpowiadają za zbieranie, kompilację i analizę dostępnych danych, w tym analizę danych dotyczących sprzedaży w czasie rzeczywistym. Ponadto zespół analiz biznesowych odpowiada za prowadzenie aktywnych działań zmierzających do identyfikacji i monitorowania trendów rynkowych.

### **Charakterystyka klientów**

Grupa segmentuje klientów głównie według liczby pracowników zatrudnionych w danym przedsiębiorstwie. Obecnie liczba aktywnych klientów, tj. takich, którzy w ciągu ostatnich 12 miesięcy zakupili lub korzystali z produktów i usług serwisów rekrutacyjnych Grupy łącznie wynosi około 159 tysięcy, stanowiąc przekrój wszystkich kategorii klientów. Co ważne, reprezentują oni wszystkie branże, od finansów, przez marketing, sprzedaż, administrację, HR, IT, czy produkcję, logistykę i budownictwo. Dzięki współpracy z klientami z różnych sektorów, Grupa jest bardziej odporna na ogólne problemy w poszczególnych branżach. Dzięki dywersyfikacji, nawet w przypadku trudności w jednym sektorze, Grupa nie odczuwa znaczącego wpływu na jej działalność.

### **Charakterystyka użytkowników (pracowników i kandydatów)**

Rynek HR klasyfikuje pracowników i kandydatów do pracy poprzez terminologię kołnierzykową. Wywodzi się ona z USA i pierwotnie miała na celu zdefiniowanie ówczesnych klas społecznych. Dziś kolory kołnierzyków klasyfikują poszczególne grupy kandydatów i pracowników w obszarze HR. Najczęściej wyróżniamy:

**Białe Kołnierzyki (White Collars)** to profesjonaliści zajmujący się zarządzaniem, administracją oraz zadaniami intelektualnymi, wymagającymi wyższego wykształcenia. Role te występują w takich obszarach jak sprzedaż, marketing i PR, IT, finanse i bankowość, prawo i księgowość, produkcja i inżynieria, zdrowie, kultura i edukacja, telekomunikacja oraz zarządzanie biznesem. Praca ta jest głównie biurowa.

**Różowe Kołnierzyki (Pink Collars)** to takie role w sektorze usług, które obejmują interakcje z klientami i często nie wymagają wykształcenia wyższego. Typowe stanowiska to obsługa klienta w sklepach spożywczych (z wyłączeniem bankowości i telekomunikacji), salony piękności oraz różne zadania biurowe i administracyjne, jak również role w branży HoReCa (hotelarsko-gastronomicznej).

**Niebieskie Kołnierzyki (Blue Collars)** to głównie pracownicy fizyczni posiadający specjalistyczne umiejętności w branżach takich jak transport, produkcja i budownictwo. Praca ta jest fizyczna i oparta na umiejętnościach, często odbywa się w fabrykach, warsztatach lub na placach budowy. Przykładowymi rolami mogą być m.in. kierowca, mechanik pojazdów, budowniczy, spawacz, operator linii produkcyjnej oraz operator maszyn. Ta kategoria obejmuje wykwalifikowanych rzemieślników, którzy zazwyczaj wymagają specjalistycznego szkolenia i doświadczenia.

To właśnie klasyfikacja ogłoszeń i całych projektów rekrutacyjnych na White, Pink czy Blue Collars determinuje sposób sprzedaży, narzędzia, dodatkowe produkty wspierające ich zasięgi, a w konsekwencji średnią cenę. Sposób klasyfikacji rynku pracy jest jednym z czynników kształtujących model biznesowy Spółki.

### **Transakcje i płatności**

Klienci płacą za możliwość opublikowania projektu rekrutacyjnego, na który może składać się nie tylko oferta pracy, ale jeden lub kilka dodatków wybranych z szerokiej oferty – od odświeżenia ogłoszenia, jego wyróżnienia po publikację w kilku lokalizacjach na raz. W Polsce więksi klienci najczęściej decydują się na zakup większych pakietów projektów rekrutacyjnych, do wykorzystania w określonym czasie (co do zasady okres 1 roku), płacąc za nie z góry (zobowiązania z tytułu umów). Jeśli po tym czasie jakkolwiek część zakupionej puli projektów rekrutacyjnych pozostaje niewykorzystana, to ulega przeterminowaniu. Przychód z tytułu publikacji projektu rekrutacyjnego lub jego

przeterminowania jest rozpoznawany w momencie publikacji w serwisie Pracuj.pl lub przeterminowania. Szczegóły dotyczące rozliczeń z klientami z tego tytułu opisane zostały w nocie 2.2 "Przychody z umów z klientami" w śródrocznym skróconym skonsolidowanym sprawozdaniu finansowym za okres 6 miesięcy zakończony 30 czerwca 2024 roku. Dodatkowo, w Ukrainie funkcjonuje model freemium, w ramach którego każdy klient może opublikować jedno darmowe ogłoszenie o pracę w miesiącu.

### **HR Tech SaaS (Polska, Niemcy, Austria, Szwajcaria)**

TAS (*Talent Acquisition System* bądź *Talent Acquisition Suite*) to platformy do zarządzania rekrutacjami. Oferowane przez nie zestawy narzędzi wspierają przedstawicieli działów HR w całym procesie rekrutacji, od szybkiej i automatycznej publikacji ogłoszeń w wielu kanałach (dalej: multiposting), przez pozyskiwanie i selekcję aplikacji, weryfikację kompetencji aplikujących oraz kontakt z kandydatami, współpracę z osobami zaangażowanymi w proces rekrutacji spoza działu HR, aż po zatrudnienie idealnego kandydata i raportowanie wyników (dalej: obszar pre-hire, od momentu podjęcia decyzji o potrzebie zatrudnienia do momentu złożenia oferty).

#### **Charakterystyka klientów**

Z systemów typu TAS korzystają klienci korporacyjni, pracodawcy. W obszarze SaaS Grupa segmentuje klientów głównie według dwóch parametrów: liczby pracowników zatrudnionych w danym przedsiębiorstwie oraz średniej liczby prowadzonych w danym okresie (najczęściej miesiąc lub rok) procesów rekrutacyjnych.

#### **Płatności**

Klienci płacą za możliwość korzystania z systemów do zarządzania rekrutacjami w modelu abonamentowym, w zależności od rynku, uiszczając na rzecz marek Grupy Pracuj opłatę miesięczną bądź z góry roczną. Wysokość abonamentu jest uzależniona w głównej mierze od liczby użytkowników systemu po stronie klienta oraz wybranych usług i modułów dodatkowych.

#### **Churn rate**

Wskaźnik pozwalający na monitorowanie liczby klientów, którzy przestają korzystać z systemów do zarządzania rekrutacjami utrzymuje się na jednocyfrowym poziomie i nie podlega cykliczności.

#### **Potencjał i możliwości rozwoju**

Dzięki wysokiej jakości produktom i usługom oferowanym w jednym miejscu oraz bieżącemu rozbudowywaniu ich o nowe funkcjonalności, platformy typu TAS, zyskują stałych klientów, opierając ofertę o długoterminowe relacje i niejako uzależniając ich od siebie. Potencjał wzrostu systemów TAS leży w dwóch obszarach:

- sukcesywne zwiększanie liczby klientów poprzez edukację rynku;
- stopniowe zwiększanie średnich miesięcznych powtarzalnych przychodów (MRR) poprzez oferowanie nowych, komplementarnych do siebie usług i poszerzanie zakresu swojej działalności, np. z obszaru pre-hire w obszar post-hire.

Dodatkowym czynnikiem wzrostu, który pozytywnie wpływa na tempo wzrostu obszaru HR Tech SaaS w Grupie są digitalizacja oraz automatyzacje procesów i systemów w obszarze HR, które znacząco zwiększają efektywność procesów rekrutacyjnych i ułatwiają codzienną pracę działów HR.

## OMÓWIENIE WYNIKÓW ZA PIERWSZĄ POŁOWĘ 2024 ROKU

### Najważniejsze wydarzenia, umowy oraz inicjatywy dla Spółki i Grupy w pierwszym półroczu 2024 roku

#### Serwisy rekrutacyjne

- Zgodnie z założeniami drugiej fazy projektu Pracuj 3.0 w pierwszej połowie 2024 roku uruchomione zostały podstrony (subserwisy) Pracuj.pl dedykowane poszczególnym grupom kandydatów: pracownikom fizycznym, branży IT oraz pracownikom działów Sprzedaży. Głównym celem tych zmian jest personalizacja serwisu Pracuj.pl i dopasowanie go do indywidualnych potrzeb kluczowych segmentów użytkowników.
- W serwisie Pracuj.pl wdrożone zostały również nowe produkty zwiększające zasięg projektów rekrutacyjnych, zarówno w ramach samego serwisu, jak i poza środowiskiem Pracuj.pl (to między innymi Zasięg+ oraz Pracuj Booster) oraz responsywność kandydatów. Dzięki tym zmianom produktowym efektywność ogłoszenia wzrasta średnio o ponad 25%.
- W serwisie Robota.ua w lutym 2024 roku nastąpiły zmiany cen oferowanych produktów i usług co przyczyniło się do wzrostu średnich cen projektów rekrutacyjnych, przy jednoczesnym utrzymaniu pozycji wiodącej platformy rekrutacyjnej pod względem liczby publikowanych ogłoszeń.
- W pierwszej połowie roku zorganizowane zostały kampanie szerokokosmowe, a także targi pracy i spotkania bezpośrednio z klientami i użytkownikami, zarówno w Polsce (Jobicon), jak i w Ukrainie (HR365 oraz HR Day), przyczyniające się do umocnienia pozycji rynkowej poszczególnych serwisów rekrutacyjnych Grupy.

#### HR Tech SaaS

- W styczniu 2024 roku eRecruitment Solutions sp. z o.o. nabyła 100% udziałów w HRlink sp. z o.o., która oferuje system wspierający procesy rekrutacji. Akwizycja ta stanowi krok w poszerzaniu portfolio produktów oferowanych w modelu SaaS w Polsce. eRecruiter to dziś najczęściej wybieranych platform do zarządzania procesem rekrutacji w Polsce, z której korzystają również klienci z innych krajów europejskich.
- W czerwcu 2024 roku system eRecruiter świętował swoje 15 urodziny. Kiedy pojawił się na rynku wciąż jeszcze szukając pracy można było posilkować się sekcją ogłoszeń o pracę w wybranej gazecie, listy motywacyjne na życzenie pracodawcy pisano odręcznie, a rynek pracy charakteryzował się niepewnością związaną z kryzysem z 2008 roku. Dziś eRecruiter jest najczęściej wybieranym ATS w Polsce, który systematycznie rozbudowuje swoją ofertę o nowe funkcjonalności oparte o nowe technologie, np. Asystent AI, rekomendujący usprawnienia procesów rekrutacyjnych z wykorzystaniem usług partnerskich dostępnych na eRecruiter Marketplace.
- W pierwszej połowie 2024 roku oba systemy, zarówno eRecruiter w Polsce, jak i softgarden w regionie DACH, uruchomiły sprzedaż swoich modułów pre- i onboardingowych – w obszarze post-hire, umożliwiających klientom efektywniejsze zarządzanie procesami wdrażania do organizacji nowych pracowników.
- Oba systemy zostały wyróżnione i umocniły swoją pozycję rynkową według raportu Fosway 9-Grid™ 2024. To raport, który ocenia i klasyfikuje dostawców rozwiązań technologicznych w obszarze HR Tech. Przedstawia on graficzną mapę rynku, na której dostawcy są umieszczani na siatce w zależności od ich wydajności i potencjału, co pozwala klientom na szybkie porównanie różnych dostawców, oceniając ich na podstawie kryteriów takich jak innowacyjność, możliwości technologiczne, zadowolenie klientów i wpływ na rynek.

## Podsumowanie działalności

- W pierwszej połowie 2024 roku przychody Grupy Kapitałowej Grupa Pracuj S.A. wyniosły 389,6 mln PLN i były wyższe o 5,4 % w porównaniu z analogicznym okresem rok wcześniej.
  - Segment Polska odnotował wzrost przychodów o 6,8% r/r.
  - Przychody segmentu Niemcy wyniosły 90 mln PLN i były niższe o 2,8% od przychodów zrealizowanych w pierwszej połowie 2023 roku, co było spowodowane ograniczoną aktywnością klientów korzystających z usługi multipostingu oraz zmianą kursu EUR/PLN. Na poziom przychodów w segmencie Niemcy wpływ ma również fakt, że przychody z tytułu multipostingu rozpoznawane są w ujęciu brutto/netto w zależności od działalności spółki jako agent lub pryncypał - w przypadku zakupu na konkretne zlecenie klienta prezentowane jest ujęcie netto, a w przypadku zakupu na własne ryzyko w celu odsprzedaży - ujęcie brutto. W ujęciu netto (po uwzględnieniu kosztów sprzedanych ogłoszeń) przychody segmentu Niemcy wzrosły o 9,1% r/r.
  - Mimo trwającego konfliktu zbrojnego przychody segmentu Ukraina odnotowały solidny wzrost i na koniec pierwszej połowy 2024 roku wyniosły 24,9 mln PLN wobec 19,9 mln PLN wypracowanych w pierwszym półroczu 2023 roku.
- Zysk operacyjny Grupy na poziomie EBITDA wzrósł w pierwszej połowie 2024 roku o 0,7% r/r do poziomu 170,2 mln PLN. Spółka odnotowała także wzrost skonsolidowanego zysku z działalności operacyjnej, który na koniec czerwca 2024 roku wyniósł 153,3 mln PLN, wobec 151,7 mln PLN rok wcześniej, co oznacza dynamikę rzędu 1,1% r/r.
- Marża skorygowana EBITDA w raportowanym okresie wyniosła 45,3% wobec 46,8 % rok wcześniej, co wynika przede wszystkim ze wzrostu kosztów działalności operacyjnej Grupy.
- W pierwszej połowie 2024 roku Grupa wypracowała skonsolidowany zysk netto w kwocie 102,4 mln PLN, tj. o 6,8% niższy niż w tym samym okresie w poprzednim roku. Zysk netto Grupy skorygowany o wpływ aktualizacji wartości godziwej udziałów w Beamery Inc. wzrósł w raportowanym okresie o 5,5% do poziomu 115,9 mln PLN.

## Otoczenie rynkowe

### Sytuacja gospodarcza oraz czynniki makroekonomiczne

#### Polska

Polski rynek pracy pozostaje w dobrej kondycji, pomimo spowolnienia gospodarczego w 2023 roku. Stopa bezrobocia rejestrowanego w Polsce utrzymuje się na niskim poziomie. Według danych Głównego Urzędu Statystycznego (GUS)<sup>1</sup>, na koniec czerwca 2024 roku wynosiła ona 4,9%, co oznacza spadek o 0,2 pkt. proc. zarówno wobec końca 2023 roku, jak i w ujęciu rok do roku, czyli w porównaniu z czerwcem 2023 roku (5,1%). Liczba zarejestrowanych bezrobotnych na koniec czerwca 2024 roku wyniosła 762,2 tys., co oznacza spadek o 3,3% w porównaniu z końcem 2023 roku (788,2 tys.) oraz spadek o 2,7% w porównaniu ze stanem na koniec czerwca 2023 roku (783,5 tys.).

Jak z kolei podaje urząd statystyczny Unii Europejskiej (Eurostat)<sup>2</sup>, stopa bezrobocia w Polsce, liczona według metodologii unijnej, w czerwcu 2024 roku wyniosła 3,0% wobec takiego samego poziomu w grudniu 2023 roku i 2,8% w czerwcu 2023 roku, pozostając na jednym z najniższych poziomów w całej Unii Europejskiej – niższe bezrobocie (2,7%) zarejestrowano jedynie w Czechach. W czerwcu 2024 roku średnia stopa bezrobocia w 27 krajach UE wyniosła 6,0%, a w strefie euro (20 krajów) wyniosła 6,5%.

Według danych GUS<sup>3</sup>, przeciętne miesięczne nominalne wynagrodzenie brutto w sektorze przedsiębiorstw (zatrudniających powyżej 9 osób) w drugim kwartale 2024 roku wyniosło 8168,67 zł i było wyższe o 10,9% r/r. Wzrost realnego przeciętnego miesięcznego wynagrodzenia brutto w sektorze przedsiębiorstw wyniósł natomiast 8,1%.

W ostatnich miesiącach wskaźnik inflacji (CPI) pozostawał w pobliżu celu inflacyjnego Narodowego Banku Polski (NBP) wyznaczonego na poziomie 2,5% (z przedziałem odchyień +/-1 pkt. proc.), podczas gdy średnioroczna inflacja w 2023 roku sięgnęła 11,4%. Według danych GUS<sup>4</sup>, ceny towarów i usług konsumpcyjnych w czerwcu 2024 roku wzrosły o

<sup>1</sup> <https://stat.gov.pl/obszary-tematyczne/rynek-pracy/bezrobocie-rejestrowane/>

<sup>2</sup> <https://ec.europa.eu/eurostat>

<sup>3</sup> <https://stat.gov.pl/wskazniki-makroekonomiczne/>

<sup>4</sup> <https://stat.gov.pl/obszary-tematyczne/ceny-handel/wskazniki-cen/wskazniki-cen-towarow-i-uslug-konsumpcyjnych-w-czerwcu-2024-roku.2.152.html>

2,6% r/r. W opinii Rady Polityki Pieniężnej (RPP)<sup>5</sup>, w najbliższych kwartałach dynamika cen konsumpcyjnych prawdopodobnie wzrośnie i będzie wyższa od celu inflacyjnego NBP, do czego przyczyni się podwyższenie cen energii. Na posiedzeniu 2-3 lipca 2024 roku RPP postanowiła utrzymać stopy procentowe na niezmienionym poziomie – od października 2023 roku główna stopa referencyjna pozostaje na poziomie 5,75%.

Według wstępnego szacunku GUS<sup>6</sup>, produkt krajowy brutto (PKB) Polski w pierwszym kwartale 2024 roku był realnie o 2,0% wyższy r/r, wobec wzrostu o 0,2% w 2023 roku. Ekonomści ankietowani przez NBP, w ankiecie opublikowanej w czerwcu 2024 roku<sup>7</sup>, zakładają realny wzrost PKB Polski na poziomie 3,0% w 2024 roku i 3,5% w 2025 roku.

## Niemcy

W drugim kwartale 2024 roku niemiecka gospodarka zanotowała wzrost PKB o 0,3% r/r<sup>8</sup>, po spadku o 0,8% r/r w pierwszym kwartale br. Według prognoz Komisji Europejskiej z maja 2024 roku<sup>9</sup>, w bieżącym roku PKB Niemiec wzrośnie realnie o zaledwie 0,1%, a w 2025 roku o 1,0%.

Stopa bezrobocia w Niemczech, podobnie jak w Polsce, należy do jednej z najniższych w Unii Europejskiej. Według danych Federalnego Urzędu Statystycznego (Destatis), w czerwcu 2024 roku bezrobocie wyniosło 3,4%<sup>10</sup> wobec 3,2% w grudniu oraz 3,0% w czerwcu 2023 roku.

Inflacja w Niemczech w czerwcu 2024 roku wyniosła 2,2% r/r<sup>11</sup> wobec średniorocznej inflacji na poziomie 5,9% w 2023 roku. Według prognoz Komisji Europejskiej<sup>12</sup> w całym 2024 rok inflacja w Niemczech szacowana jest na poziomie 2,4%.

## Ukraina

Według szacunków Narodowego Banku Ukrainy (NBU), produkt krajowy brutto tego kraju w drugim kwartale 2024 roku wzrósł o 3,7% r/r<sup>13</sup>, wobec wzrostu o 5,3% w 2023 roku i silnego spadku o 28,8% w 2022 roku. W całym 2024 roku NBU prognozuje wzrost PKB Ukrainy o 3,7%, natomiast w 2025 roku o 4,1%.

Jak podaje ukraińskie Centrum Strategii Gospodarczych<sup>14</sup>, bazując na szacunkach agencji badawczej Info Sapiens, stopa bezrobocia w Ukrainie w czerwcu 2024 roku wyniosła 13,1% wobec 16,1% na koniec 2023 roku oraz w porównaniu do 8,6% przed wybuchem wojny w lutym 2022 roku. Od rozpoczęcia konfliktu zbrojnego, ukraiński państwowy urząd statystyczny nie publikuje danych na temat stopy bezrobocia.

Narodowy Bank Ukrainy szacuje, że inflacja (CPI) w czerwcu 2024 roku wyniosła 4,8% r/r<sup>15</sup> i była blisko celu inflacyjnego NBU wynoszącego 5,0% (+/-1 pkt. proc.) wobec średniorocznej inflacji na poziomie 12,9% w 2023 roku. NBU spodziewa się, że do końca 2024 roku inflacja może wzrosnąć do 8,5%.

## Rynek pracy

Poziom bezrobocia utrzymuje się zarówno w Polsce, jak i w większości państw europejskich, na niskim jednocyfrowym poziomie. Pomimo globalnych wyzwań, takich jak wysokie koszty operacyjne, wzrost wynagrodzeń i braku kadrowe, polscy pracodawcy wykazują umiarkowany optymizm w planowaniu zatrudnienia, co widoczne jest m.in. w prezentowanych wskaźnikach operacyjnych Grupy.

Jednakże, według Szybkiego Monitoringu NBP w nadchodzącym trzecim kwartale 2024 roku 26% badanych przedsiębiorstw planuje zwiększyć zatrudnienie, a tylko 8,0% zamierza je zredukować. Co więcej 33,0% ankietowanych firm planuje także zwiększyć zatrudnienie w ciągu najbliższych 12 miesięcy, a tylko 9,0% zamierza je zredukować.

Rośnie zapotrzebowanie na specjalistów w sektorze usług oraz przemysłowym, szczególnie w obszarach takich jak nowe technologie, elektromobilność, technologie ekologiczne czy zrównoważony rozwój. Jednocześnie rozwijają się nowe projekty inwestycyjne, które tworzą dodatkowe miejsca pracy.

<sup>5</sup> <https://nbp.pl/wp-content/uploads/2024/07/Komunikat-RPP-lipiec-2024.pdf>

<sup>6</sup> <https://stat.gov.pl/obszary-tematyczne/rachunki-narodowe/kwartalne-rachunki-narodowe/wstepny-szacunek-produktu-krajowego-brutto-w-i-kwartale-2024-roku,3,87.html>

<sup>7</sup> <https://nbp.pl/statystyka-i-sprawozdawczosc/ankieta-makroekonomiczna/>

<sup>8</sup> [https://www.destatis.de/EN/Press/2024/07/PE24\\_289\\_811.html](https://www.destatis.de/EN/Press/2024/07/PE24_289_811.html)

<sup>9</sup> [https://economy-finance.ec.europa.eu/economic-forecast-and-surveys/economic-forecasts/spring-2024-economic-forecast-gradual-expansion-amid-high-geopolitical-risks\\_en](https://economy-finance.ec.europa.eu/economic-forecast-and-surveys/economic-forecasts/spring-2024-economic-forecast-gradual-expansion-amid-high-geopolitical-risks_en)

<sup>10</sup> [https://www.destatis.de/EN/Press/2024/07/PE24\\_293\\_132.html](https://www.destatis.de/EN/Press/2024/07/PE24_293_132.html)

<sup>11</sup> [https://www.destatis.de/EN/Press/2024/07/PE24\\_266\\_611.html](https://www.destatis.de/EN/Press/2024/07/PE24_266_611.html)

<sup>12</sup> [https://economy-finance.ec.europa.eu/economic-forecast-and-surveys/economic-forecasts/spring-2024-economic-forecast-gradual-expansion-amid-high-geopolitical-risks\\_en](https://economy-finance.ec.europa.eu/economic-forecast-and-surveys/economic-forecasts/spring-2024-economic-forecast-gradual-expansion-amid-high-geopolitical-risks_en)

<sup>13</sup> <https://bank.gov.ua/en/news/all/inflyatsiyniy-zvit-lipen-2024-roku>

<sup>14</sup> <https://ces.org.ua/en/tracker-economy-during-the-war/>

<sup>15</sup> <https://bank.gov.ua/en/news/all/komentar-natsionalnogo-banku-schodo-rivnya-inflyatsiyi-u-cherвні-2024-roku>

Rynek pracy ulega zmianie. Od lat związany z czynnikami makroekonomicznymi, coraz częściej funkcjonuje wychodząc poza schematy. Zmiany demograficzne takie jak starzejące się społeczeństwa, szczególnie w Europie bardzo wpływają na rynek. Szacuje się, że niski poziom bezrobocia pozostanie z nami na dłużej, pomimo dużej niepewności ekonomicznej.

Rynek pracy w Niemczech jest pod presją z powodu spowolnienia gospodarczego, ale wykazuje pewną odporność. Stopa bezrobocia utrzymuje się na niskim poziomie. Oczekuje się, że sytuacja ta pozostanie stabilna, choć z pewnymi oznakami osłabienia. Wysokie zapotrzebowanie na wykwalifikowanych pracowników w sektorach takich jak IT, inżynieria i zielona energia może częściowo złagodzić negatywne skutki gospodarcze. Wzrost płac w tych sektorach, podobnie jak w Polsce, jest napędzany przez rosnące zapotrzebowanie na umiejętności związane z nowymi technologiami i zrównoważonym rozwojem.

## Wskaźniki operacyjne

Prezentowane wybrane wskaźniki operacyjne są danymi szacunkowymi Spółki oraz Grupy i nie mogą stanowić podstawy do porównania z innymi podmiotami na rynku, jak i prognozowania jej kondycji finansowej i operacyjnej.

	6 miesięcy zakończonych		Zmiana (r/r)	3 miesiące zakończone		Zmiana (r/r)
	30 czerwca			30 czerwca		
	2024	2023		2024	2023	
<b>Serwis rekrutacyjne</b>						
<b>Pracuj.pl</b>						
Liczba projektów rekrutacyjnych (w tysiącach) <sup>(1)</sup>	253,8	258,3	(1,7%)	127,1	125,3	1,4%
Średnia cena projektów rekrutacyjnych (PLN) <sup>(2)</sup>	935,1	879,6	6,3%	911,0	887,3	2,7%
<b>Robota.ua</b>						
Liczba projektów rekrutacyjnych (w tysiącach) <sup>(1)</sup>	654,1	403,4	62,1%	337,1	228,3	47,7%
Liczba bezpłatnych projektów rekrutacyjnych (w tysiącach)	365,1	171,6	112,8%	185,4	99,4	86,5%
Liczba płatnych projektów rekrutacyjnych (w tysiącach)	289,6	231,8	24,9%	151,7	129,0	17,6%
Średnia cena płatnego projektu rekrutacyjnego (UAH)	863,9	691,8	24,9%	885,7	698,2	26,9%
Średnia cena płatnego projektu rekrutacyjnego (PLN) <sup>(3)</sup>	86,1	85,8	0,3%	84,3	79,2	6,3%
<b>HR Tech SaaS</b>						
<b>Liczba aktywnych klientów</b>						
Liczba aktywnych klientów eRecruiter	2040	1883	8,3%	2040	1883	8,3%
Liczba aktywnych klientów HRlink	241	N/D	N/D	241	N/D	N/D
Liczba aktywnych klientów softgarden	1720	1548	11,1%	1720	1548	11,1%
<b>MRR Grupy (w tysiącach PLN)<sup>(4)</sup></b>						
MRR Grupy (w ostatnim miesiącu raportowanego okresu)	11 614,6	9 302,9	24,8%	11 614,6	9 302,9	24,8%

<sup>(1)</sup> Liczba projektów rekrutacyjnych równa się liczbie kredytów, które zostały wykorzystane do zamieszczenia ofert pracy na Pracuj.pl lub Robota.ua. W przypadku Pracuj.pl 1 kredyt może być zamieniony na wiele ofert pracy, natomiast w przypadku Robota.ua 1 kredyt może być zamieniony tylko na 1 ofertę pracy na okres jednego miesiąca.

<sup>(2)</sup> Dla Pracuj.pl zdefiniowana jako przychody z płatnych projektów rekrutacyjnych (z wyłączeniem promocyjnych pakietów startowych i przychodów od zagranicznych partnerów aliansu The Network) podzielone przez liczbę projektów rekrutacyjnych.

<sup>(3)</sup> Dla Robota.ua zdefiniowane jako przychody z umów z klientami w Segmencie Ukraina podzielone przez liczbę płatnych projektów rekrutacyjnych.

<sup>(4)</sup> Wartość miesięcznych powtarzalnych przychodów w ostatnim miesiącu raportowanego okresu, wspólnie dla eRecruiter, HRlink oraz softgarden, podawanych w tysiącach PLN w przeliczeniu po kursie EUR/PLN na koniec raportowanego okresu.

### Pracuj.pl:

- Liczba projektów rekrutacyjnych w serwisie Pracuj.pl w pierwszej połowie 2024 roku wyniosła 253,8 tys. W drugim kwartale 2024 roku opublikowano już 127,1 tys. projektów rekrutacyjnych, co oznacza wzrost o 1,4% r/r. To może sugerować powolne odwrócenie trendu spadkowego z ostatnich kwartałów, ale w związku z utrzymującą się wysoką niepewnością ekonomiczną i geopolityczną Spółka zachowuje umiarkowany optymizm. Jednocześnie wzrost ten nie zdołał skompensować spadku liczby projektów rekrutacyjnych w pierwszych 3 miesiącach bieżącego roku.
- Średnia cena projektu rekrutacyjnego zarówno w pierwszej połowie, jak i w drugim kwartale 2024 roku wzrosła o odpowiednio 6,3% i 2,7%. W drugim kwartale tego roku znaczący wpływ na dynamikę wzrostu średniej ceny miała zmiana w strukturze opublikowanych ogłoszeń. W omawianym okresie większa niż zazwyczaj część realizowanych projektów rekrutacyjnych dotyczyła ogłoszeń Blue oraz Pink Collars, które charakteryzują się niższą średnią ceną. Jednocześnie liczba ogłoszeń White Collars, gdzie średnia cena projektu jest wyższa, nieznacznie spadła.

### Robota.ua:

- Rynek ukraiński charakteryzuje wysoka aktywność pracodawców, którzy coraz bardziej odczuwają niedobory kandydatów. Całkowita liczba projektów rekrutacyjnych w serwisie Robota.ua w pierwszej połowie 2024 roku wzrosła o 62,1% do poziomu 654,1 tys., w tym liczba płatnych projektów rekrutacyjnych wzrosła o blisko 25,0%.
- Zmiany cen poszczególnych produktów w serwisie Robota.ua wprowadzone w marcu 2024 roku przełożyły się również na wzrost średniej ceny r/r (w UAH) – o 24,9% w pierwszej połowie oraz o 26,9% w drugim kwartale 2024 roku.

### eRecruiter:

- Liczba aktywnych klientów, korzystających z subskrypcji eRecruiter, wzrosła w pierwszej połowie 2024 roku o 8,3% r/r i na koniec czerwca wynosiła 2040, głównie dzięki silnej pozycji rynkowej marki. Pomimo umiarkowanego optymizmu na rynku pracy, przedsiębiorstwa coraz chętniej zaczynają korzystać z narzędzi typu TAS, które ułatwiają klientom zarządzanie rekrutacjami oraz innymi obszarami HR.

### softgarden:

- Liczba aktywnych klientów korzystających z systemu softgarden systematycznie rośnie i na koniec pierwszej połowy 2024 roku wynosiła już 1720, co oznacza wzrost o 11,1% r/r.

## Wskaźniki finansowe

Dodatkowo Grupa monitoruje wskaźniki finansowe wskazane w tabeli poniżej, w celu oceny powtarzalnych wyników operacyjnych i określenia strategii ich poprawy. Wybrane przez Spółkę wskaźniki, nie są wymagane przez MSSF, ani nie są przygotowywane zgodnie z MSSF.

	6 miesięcy zakończonych			3 miesiące zakończone		
	30 czerwca		Zmiana (r/r)	30 czerwca		Zmiana (r/r)
	2024	2023		2024	2023	
EBITDA	170 167	168 955	0,7%	86 529	87 045	(0,6%)
marża EBITDA (%)	43,7%	45,7%	(2,0 p.p.)	44,7%	47,2%	(2,5 p.p.)
Skorygowana EBITDA	176 686	173 054	2,1%	89 530	89 118	0,5%
marża skorygowana EBITDA (%)	45,4%	46,8%	(1,4 p.p.)	46,2%	48,3%	(2,1 p.p.)

Grupa stosuje poniższe definicje wybranych wskaźników finansowych:

- EBITDA definiowana jest jako zysk/(strata) z działalności operacyjnej skorygowany o amortyzację;
- Skorygowana EBITDA definiowana jest jako zysk/(strata) z działalności operacyjnej powiększona o amortyzację skorygowany o wykazane w skonsolidowanym sprawozdaniu z całkowitych dochodów koszty programów płatności w formie akcji, koszty związane z akwizycjami oraz koszty restrukturyzacji w nabytych spółkach;
- Marża EBITDA dla danego okresu definiowana jest jako stosunek EBITDA w danym okresie do przychodów z umów z klientami za ten sam okres;
- Marża skorygowana EBITDA dla danego okresu definiowana jest jako stosunek Skorygowanej EBITDA w danym okresie do przychodów z umów z klientami za ten sam okres.



## Wyniki finansowe w pierwszym półroczu 2024 roku

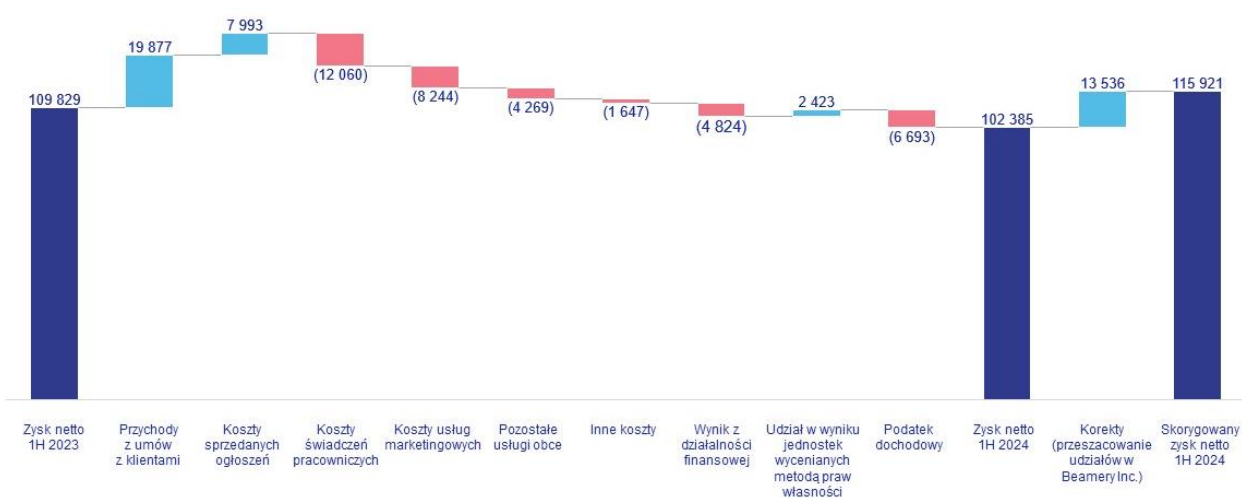
### Stanowisko Zarządu odnośnie realizacji prognoz finansowych

Zarząd Grupy Pracuj S.A. nie publikował prognoz wyników finansowych na 2024 rok dla Grupy.

### Grupa Kapitałowa Grupa Pracuj S.A.

W pierwszej połowie 2024 roku Grupa Kapitałowa Grupa Pracuj S.A. wypracowała skonsolidowany zysk netto w kwocie 102,4 mln PLN, tj. o 6,8% niższy niż w analogicznym okresie poprzedniego roku, głównie w wyniku aktualizacji wartości godziwej udziałów w Beamery Inc. w kwocie 13,5 mln PLN (po uwzględnieniu odroczonego podatku dochodowego). Zysk netto Grupy skorygowany o tę aktualizację wzrósł w raportowanym okresie o 5,5% do poziomu 115,9 mln PLN.

*Zysk netto Grupy z wyszczególnieniem wpływu poszczególnych pozycji skonsolidowanego sprawozdania z całkowitych dochodów*



*Wyniki finansowe Grupy*

	6 miesięcy zakończonych			3 miesiące zakończone		
	30 czerwca (niebadane)		Zmiana (r/r)	30 czerwca (niebadane)		Zmiana (r/r)
	2024	2023		2024	2023	
<b>Przychody z umów z klientami, w tym:</b>	<b>389 595</b>	<b>369 718</b>	<b>5,4%</b>	<b>193 587</b>	<b>184 348</b>	<b>5,0%</b>
<b>Segment Polska</b>	<b>274 648</b>	<b>257 183</b>	<b>6,8%</b>	<b>135 133</b>	<b>127 607</b>	<b>5,9%</b>
<b>Segment Ukraina</b>	<b>24 940</b>	<b>19 899</b>	<b>25,3%</b>	<b>12 784</b>	<b>10 222</b>	<b>25,1%</b>
<b>Segment Niemcy</b>	<b>90 007</b>	<b>92 636</b>	<b>(2,8%)</b>	<b>45 670</b>	<b>46 519</b>	<b>(1,8%)</b>
Amortyzacja	(16 820)	(17 258)	(2,5%)	(8 382)	(8 567)	(2,2%)
Koszt sprzedanych ogłoszeń	(17 841)	(26 502)	(32,7%)	(8 487)	(12 756)	(33,5%)
Koszty świadczeń pracowniczych	(135 531)	(123 471)	9,8%	(66 650)	(60 705)	9,8%
Koszty usług marketingowych	(30 595)	(22 351)	36,9%	(11 941)	(8 145)	46,6%
Koszty usług korzystania z oprogramowania	(7 271)	(6 511)	11,7%	(3 686)	(3 405)	8,3%
Pozostałe usługi obce	(22 126)	(17 189)	28,7%	(12 670)	(9 191)	37,9%
Pozostałe koszty	(5 692)	(4 649)	22,4%	(3 569)	(2 551)	39,9%
Inne przychody operacyjne	910	1 337	(31,9%)	323	509	(36,5%)
Inne koszty operacyjne	(577)	(1 670)	(65,4%)	(492)	(1 199)	(58,9%)
Oczekiwane straty kredytowe	(705)	243	(390,1%)	114	139	(18,0%)
<b>Zysk z działalności operacyjnej, w tym:</b>	<b>153 347</b>	<b>151 697</b>	<b>1,1%</b>	<b>78 147</b>	<b>78 478</b>	<b>(0,4%)</b>
<b>Segment Polska</b>	<b>135 912</b>	<b>143 914</b>	<b>(5,6%)</b>	<b>68 753</b>	<b>73 294</b>	<b>(6,2%)</b>
<b>Segment Ukraina</b>	<b>7 408</b>	<b>5 405</b>	<b>37,1%</b>	<b>3 398</b>	<b>3 094</b>	<b>9,8%</b>
<b>Segment Niemcy</b>	<b>10 026</b>	<b>2 378</b>	<b>321,7%</b>	<b>5 996</b>	<b>2 090</b>	<b>186,9%</b>
Przychody finansowe	7 832	4 019	94,9%	3 297	2 016	63,5%
Koszty finansowe	(30 984)	(22 347)	38,6%	(24 633)	(10 070)	144,6%
<b>Przychody / (koszty) finansowe netto</b>	<b>(23 152)</b>	<b>(18 328)</b>	<b>26,3%</b>	<b>(21 336)</b>	<b>(8 054)</b>	<b>164,9%</b>
Udział w wyniku finansowym jednostek wycenianych metodą praw własności	4 793	2 370	102,2%	2 395	1 465	63,7%
<b>Zysk przed opodatkowaniem</b>	<b>134 988</b>	<b>135 739</b>	<b>(0,6%)</b>	<b>59 207</b>	<b>71 889</b>	<b>(17,6%)</b>
Podatek dochodowy	(32 603)	(25 910)	25,8%	(16 509)	(12 579)	31,2%
<b>Zysk netto</b>	<b>102 385</b>	<b>109 829</b>	<b>(6,8%)</b>	<b>42 698</b>	<b>59 310</b>	<b>(28,0%)</b>

*Udział % przychodów i kosztów operacyjnych w przychodach z umów z klientami Grupy*

	6 miesięcy zakończonych			3 miesiące zakończone		
	30 czerwca (niebadane)		Zmiana (r/r)	30 czerwca (niebadane)		Zmiana (r/r)
	2024	2023		2024	2023	
<b>Przychody z umów z klientami</b>	<b>100,0%</b>	<b>100,0%</b>	<b>-</b>	<b>100,0%</b>	<b>100,0%</b>	<b>-</b>
Amortyzacja	(4,3%)	(4,7%)	0,4 p.p.	(4,3%)	(4,6%)	0,3 p.p.
Koszty sprzedanych ogłoszeń	(4,6%)	(7,2%)	2,6 p.p.	(34,4%)	(6,9%)	2,5 p.p.
Koszty świadczeń pracowniczych	(34,8%)	(33,4%)	(1,4 p.p.)	(4,4%)	(32,9%)	(1,5 p.p.)
Koszty usług marketingowych	(7,9%)	(6,0%)	(1,8 p.p.)	(6,2%)	(4,4%)	(1,8 p.p.)
Koszty usług korzystania z oprogramowania	(1,9%)	(1,8%)	(0,1 p.p.)	(1,9%)	(1,8%)	(0,1 p.p.)
Pozostałe usługi obce	(5,7%)	(4,6%)	(1,0 p.p.)	(6,5%)	(5,3%)	(1,2 p.p.)
Pozostałe koszty	(1,5%)	(1,3%)	(0,2 p.p.)	(1,8%)	(1,4%)	(0,5 p.p.)
Inne przychody operacyjne	0,2%	0,4%	(0,1 p.p.)	0,2%	0,3%	(0,1 p.p.)
Inne koszty operacyjne	(0,1%)	(0,5%)	0,3 p.p.	(0,3%)	(0,6%)	0,4 p.p.
Oczekiwane straty kredytowe	(0,2%)	0,1%	(0,2 p.p.)	0,1%	0,1%	(0,0 p.p.)
<b>Marża zysku z działalności operacyjnej</b>	<b>39,4%</b>	<b>41,0%</b>	<b>(1,7 p.p.)</b>	<b>40,4%</b>	<b>42,6%</b>	<b>(2,2 p.p.)</b>

### **Przychody umów z klientami:**

- przychody Grupy wzrosły zarówno w drugim kwartale, jak i narastająco za 6 miesięcy 2024 roku, o odpowiednio 5,0% oraz 5,4% w stosunku do takich samych okresów rok wcześniej, głównie w wyniku wzrostu średniej ceny projektów rekrutacyjnych w serwisie Pracuj.pl, systematycznie rosnącej liczbie subskrypcji systemów eRecruiter oraz softgarden, działających w modelu SaaS;
- wzrost średniej ceny projektów rekrutacyjnych w serwisie Pracuj.pl (+6,3% r/r) pozwolił na skompensowanie spadku liczby projektów rekrutacyjnych (253,8 tys. w pierwszym półroczu 2024 wobec 258,3 tys. w analogicznym okresie ubiegłego roku, tj. spadek o 1,7% r/r) skutkując zwiększeniem przychodów w porównaniu do poprzedniego roku;
- dwucyfrowy wzrost liczby płatnych projektów rekrutacyjnych w serwisie Robota.ua (289,6 tys. w pierwszym półroczu 2024 wobec 231,8 tys. w analogicznym okresie ubiegłego roku, tj. 24,9% r/r), a także wzrost średniej ceny projektów rekrutacyjnych przyczyniły się do wzrostu przychodów w segmencie Ukraina;
- pomimo wzrostu liczby aktywnych klientów softgarden (do poziomu 1 720, co stanowi wzrost o 11,1% r/r) przychody w pierwszym półroczu 2024 spadły względem tego samego okresu rok wcześniej o 2,8%. Spadek wynikał z ograniczonej aktywności klientów korzystających z usługi multiposting oraz zmiany kursu EUR/PLN (-6,4%). Na poziom przychodów w Segmencie Niemcy wpływ ma również fakt, że przychody z tytułu multiposting rozpoznawane są w ujęciu brutto/netto w zależności od działalności spółki jako agent lub pryncypał - w przypadku zakupu na konkretne zlecenie klienta prezentowane jest ujęcie netto, a w przypadku zakupu na własne ryzyko w celu odsprzedaży - ujęcie brutto. W ujęciu netto (po uwzględnieniu kosztów sprzedanych ogłoszeń) przychody segmentu Niemcy wzrosły o 9,1% r/r.

### **Koszty operacyjne:**

- wzrost kosztów świadczeń pracowniczych o 9,8% wynika głównie ze wzrostu zatrudnienia w stosunku do pierwszego półrocza 2023 roku oraz z systematycznego wzrostu średniego wynagrodzenia w Grupie;
- wyższe o 36,9% koszty usług marketingowych to wynik zwiększonych inwestycji w działania mające na celu dalsze budowanie świadomości marki na rynku polskim poprzez realizację szerokokampaniowych działań marketingowych i promocję serwisu the:protocol; wyższa dynamika wzrostu kosztów w drugim kwartale bieżącego roku (46,6%) wynika z intensyfikacji działań marketingowych na rynku ukraińskim;
- spadek kosztów sprzedanych ogłoszeń o 30,9% wynika z niższej liczby ogłoszeń opublikowanych przez klientów korzystających z usługi multiposting oraz ze zmian kursu EUR/PLN;
- wyższe o 23,9% koszty pozostałych usług obcych to głównie efekt zwiększonych kosztów usług zewnętrznych związanych m.in. z trwającymi projektami mającymi na celu poprawę efektywności Grupy oraz zapewnieniem zgodności z przepisami prawnymi (w tym dostosowaniem do nowych wymogów prawnych wynikających m. in. z Dyrektywy CSRD, AI Act oraz Data Act).

### **Przychody / (koszty) finansowe:**

- zmiana wartości przychodów / (kosztów) finansowych netto spowodowana była w głównej mierze aktualizacją wartości godziwej udziałów w Beamery Inc. w kwocie 16,7 mln PLN, a także zmianą wyceny pochodnych instrumentów finansowych wynikających z umów zabezpieczających Grupę przed ryzykiem zmiany stóp procentowych oraz z niższych odsetek z tytułu kredytu będących konsekwencją dokonanej w 2023 roku nadpłaty kredytu.

## Grupa Pracuj S.A.

### Wyniki finansowe Spółki

	6 miesięcy zakończonych			3 miesiące zakończone		
	30 czerwca (niebadane)		Zmiana (r/r)	30 czerwca (niebadane)		Zmiana (r/r)
	2024	2023		2024	2023	
<b>Przychody z umów z klientami</b>	<b>250 606</b>	<b>238 828</b>	<b>4,9%</b>	<b>122 823</b>	<b>118 078</b>	<b>4,0%</b>
Amortyzacja	(7 070)	(5 521)	28,1%	(3 573)	(2 816)	26,9%
Koszty usług marketingowych	(23 331)	(17 312)	34,8%	(7 982)	(5 844)	36,6%
Koszty usług korzystania z oprogramowania	(3 138)	(3 297)	(4,8%)	(1 581)	(1 647)	(4,0%)
Pozostałe usługi obce	(14 986)	(10 966)	36,7%	(8 333)	(5 774)	44,3%
Koszty świadczeń pracowniczych	(71 024)	(62 565)	13,5%	(35 180)	(31 036)	13,4%
Pozostałe koszty	(2 102)	(2 346)	(10,4%)	(1 275)	(1 271)	0,3%
Inne przychody operacyjne	418	790	(47,1%)	123	284	(56,7%)
Inne koszty operacyjne	(283)	(399)	(28,9%)	(205)	(76)	169,7%
Oczekiwane straty kredytowe	(778)	(123)	532,5%	(185)	(151)	22,5%
<b>Zysk z działalności operacyjnej, w tym:</b>	<b>128 312</b>	<b>137 089</b>	<b>(6,4%)</b>	<b>64 632</b>	<b>69 747</b>	<b>(7,3%)</b>
Przychody finansowe	15 064	2 628	473,2%	11 586	1 326	773,8%
Koszty finansowe	(30 661)	(22 123)	38,6%	(24 552)	(9 500)	158,4%
<b>Przychody / (koszty) finansowe netto</b>	<b>(15 597)</b>	<b>(19 495)</b>	<b>(20,0%)</b>	<b>(12 966)</b>	<b>(8 174)</b>	<b>58,6%</b>
Udział w wyniku finansowym jednostek wycenianych metodą praw własności	4 793	2 370	102,2%	2 395	1 465	63,5%
<b>Zysk przed opodatkowaniem</b>	<b>117 508</b>	<b>119 964</b>	<b>(2,0%)</b>	<b>54 061</b>	<b>63 038</b>	<b>(14,2%)</b>
Podatek dochodowy	(25 945)	(22 696)	14,3%	(11 715)	(10 436)	12,3%
<b>Zysk netto</b>	<b>91 563</b>	<b>97 268</b>	<b>(5,9%)</b>	<b>42 346</b>	<b>52 602</b>	<b>(19,5%)</b>

### Udział % kosztów operacyjnych w przychodach z umów z klientami Spółki

	6 miesięcy zakończonych			3 miesiące zakończone		
	30 czerwca (niebadane)		Zmiana (r/r)	30 czerwca (niebadane)		Zmiana (r/r)
	2024	2023		2024	2023	
<b>Przychody z umów z klientami</b>	<b>100,0%</b>	<b>100,0%</b>	<b>-</b>	<b>100,0%</b>	<b>100,0%</b>	<b>-</b>
Amortyzacja	(2,8%)	(2,3%)	(0,5 p.p.)	(2,9%)	(2,4%)	(0,5 p.p.)
Koszty usług marketingowych	(9,3%)	(7,2%)	(2,1 p.p.)	(6,5%)	(4,9%)	(1,5 p.p.)
Koszty usług korzystania z oprogramowania	(1,3%)	(1,4%)	0,1 p.p.	(1,3%)	(1,4%)	0,1 p.p.
Pozostałe usługi obce	(6,0%)	(4,6%)	(1,4 p.p.)	(6,8%)	(4,9%)	(1,9 p.p.)
Koszty świadczeń pracowniczych	(28,3%)	(26,2%)	(2,1 p.p.)	(28,6%)	(26,3%)	(2,4 p.p.)
Pozostałe koszty	(0,8%)	(1,0%)	0,1 p.p.	(1,0%)	(1,1%)	0,0 p.p.
Inne przychody operacyjne	0,2%	0,3%	(0,2 p.p.)	0,1%	0,2%	(0,1 p.p.)
Inne koszty operacyjne	(0,1%)	(0,2%)	0,1 p.p.	(0,2%)	(0,1%)	(0,1 p.p.)
Oczekiwane straty kredytowe	(0,3%)	(0,1%)	(0,3 p.p.)	(0,2%)	(0,1%)	(0,0 p.p.)
<b>Marża zysku z działalności operacyjnej</b>	<b>51,2%</b>	<b>57,4%</b>	<b>(6,2 p.p.)</b>	<b>52,6%</b>	<b>59,1%</b>	<b>(6,4 p.p.)</b>

### **Przychody z umów z klientami:**

- przychody wypracowane przez Spółkę w pierwszym półroczu 2024 roku wzrosły o 4,9% r/r do poziomu 250,6 mln PLN. Główną przyczyną wzrostu była wyższa średnia cena projektu rekrutacyjnego (+6,3% r/r), skompensowana częściowo spadkiem liczby opublikowanych projektów rekrutacyjnych (253,8 tys. w pierwszym półroczu 2024 roku wobec 258,3 tys. w roku poprzednim, tj. spadek o 1,7% r/r). W drugim kwartale bieżącego roku odnotowano wzrost liczby opublikowanych projektów rekrutacyjnych (+1,4% względem analogicznego okresu ubiegłego roku) oraz wzrost średniej ceny projektu rekrutacyjnego o 2,7% wobec drugiego kwartału poprzedniego roku.

### **Koszty operacyjne:**

- koszty świadczeń pracowniczych w raportowanym okresie wzrosły głównie z uwagi na większe zatrudnienie oraz systematycznie rosnące średnie wynagrodzenie w Spółce;
- wyższe o 34,8% koszty usług marketingowych to głównie wynik zwiększonych inwestycji w działania mające na celu dalsze budowanie świadomości marki na rynku polskim poprzez realizację szerokokampanijnych kampanii marketingowych i promocję portalu the:protocol;
- wzrost kosztów amortyzacji do 7,1 mln PLN spowodowany był m.in. zakończeniem w ubiegłym roku prac rozwojowych nad projektami rozszerzającymi funkcjonalność oferowanych usług;
- wyższe o 36,7% koszty pozostałych usług obcych to głównie efekt zwiększonych kosztów usług zewnętrznych związanych m.in. z trwającymi projektami mającymi na celu poprawę efektywności Spółki oraz zapewnieniem zgodności z wymogami zewnętrznymi (w tym dostosowaniem do nowych wymogów prawnych wynikających m. in. z Dyrektywy CSRD, AI Act oraz Data Act).

### **Przychody / (koszty) finansowe:**

- zmiana wartości przychodów / (kosztów) finansowych netto spowodowana była w głównej mierze aktualizacją wartości godziwej udziałów w Beamery Inc. w kwocie 16,7 mln PLN, a także zmianą wyceny pochodnych instrumentów finansowych wynikających z umów zabezpieczających Spółkę przed ryzykiem zmiany stóp procentowych oraz z niższych odsetek z tytułu kredytu będących konsekwencją dokonanej w 2023 roku nadpłaty kredytu.

## Sytuacja majątkowa

### Grupa Kapitałowa Grupa Pracuj S.A.

#### Aktywa Grupy

	30 czerwca 2024 (niebadane)	31 grudnia 2023	Zmiana (r/r)
<b>Aktywa trwałe, w tym:</b>	<b>746 929</b>	<b>754 564</b>	<b>(1,0%)</b>
Wartości niematerialne	89 728	88 677	1,2%
Rzeczowe aktywa trwałe	12 708	12 359	2,8%
Aktywa z tytułu prawa do użytkowania	30 055	31 780	(5,4%)
Wartość firmy	449 599	446 128	0,8%
Inwestycje wyceniane metodą praw własności	25 776	30 725	(16,1%)
Pozostałe aktywa finansowe	99 175	103 810	(4,5%)
Pozostałe aktywa niefinansowe	789	840	(6,1%)
Aktywa z tytułu odroczonego podatku dochodowego	39 099	40 245	(2,8%)
<b>Aktywa obrotowe, w tym:</b>	<b>379 970</b>	<b>274 145</b>	<b>38,6%</b>
Zapasy	2 738	1 891	44,8%
Należności handlowe	63 686	68 312	(6,8%)
Pozostałe aktywa finansowe	131	191	(31,4%)
Pozostałe aktywa niefinansowe	44 124	39 995	10,3%
Środki pieniężne i ich ekwiwalenty	269 291	163 756	64,4%
<b>Razem</b>	<b>1 126 899</b>	<b>1 028 709</b>	<b>9,5%</b>

Wartość aktywów trwałych zmniejszyła się w porównaniu do stanu na 31 grudnia 2023 roku do poziomu 746,9 mln PLN. Zmiana wartości firmy w stosunku do 31 grudnia 2023 roku wynika z tymczasowego rozliczenia nabycia udziałów w HRlink sp. z o.o., w ramach którego została ujęta nadwyżka ceny zapłaconej nad wartością nabytych aktywów netto w wysokości 7,5 mln PLN. Na dzień bilansowy 30 czerwca 2024 roku proces alokacji ceny nabycia nie został jeszcze zakończony. W związku z tym wartość godziwa nabytych aktywów i zobowiązań oraz wartość firmy rozpoznana na nabyciu tej spółki może ulec zmianie w okresie 12 miesięcy od dnia objęcia kontroli nad HRlink sp. z o.o.. Wzrost ten został częściowo skompensowany zmniejszeniem wartości firmy rozpoznanej przy nabyciu Spoonbill Holding GmbH w stosunku do 31 grudnia 2023 roku z powodu przeszacowania bilansowej wartości firmy rozpoznanej w walutach obcych wynikającego z niższego kursu wymiany EUR/PLN. Spadek pozostałych aktywów finansowych nastąpił w wyniku aktualizacji wartości godziwej udziałów w Beamery Inc. w kwocie 16,7 mln PLN. Spadek ten został częściowo skompensowany wzrostem wynikającym z wniesienia wkładu pieniężnego w wysokości 7,6 mln PLN do Pracuj Ventures spółka z ograniczoną odpowiedzialnością ASI sp.k. (dalej: Pracuj Ventures) oraz wzrostem należności z tytułu dywidend o wartość 5,8 mln PLN.

Na wzrost wartości aktywów obrotowych o 38,6% w porównaniu do stanu na 31 grudnia 2023 roku wpływa głównie zmiana wartości środków pieniężnych wynikająca z dodatnich przepływów pieniężnych netto wygenerowanych w trakcie pierwszego półrocza 2024 roku. Pozostałe aktywa niefinansowe zwiększyły się m.in. w wyniku wzrostu kosztów doprowadzenia do zawarcia umów dotyczących systemów do zarządzania procesami rekrutacyjnymi w modelu SaaS w segmencie Niemcy rozliczanych średnim okresem trwania umowy. Powyższe wzrosty zostały częściowo skompensowane spadkiem należności handlowych, które w związku ze wzrostem wartości sprzedaży w grudniu 2023 roku wykazywały wyższy poziom na koniec 2023 roku.

**Kapitał własny i zobowiązania**

	30 czerwca 2024 (niebadane)	31 grudnia 2023	Zmiana (r/r)
<b>Kapitał własny, w tym:</b>	<b>327 137</b>	<b>363 183</b>	<b>(9,9%)</b>
Kapitał własny przypisany właścicielom Jednostki Dominującej	327 093	363 145	(9,9%)
Kapitał udziałowców niekontrolujących	44	38	15,8%
<b>Zobowiązania razem, w tym:</b>	<b>799 762</b>	<b>665 526</b>	<b>20,2%</b>
<b>Zobowiązania długoterminowe, w tym:</b>	<b>252 570</b>	<b>285 530</b>	<b>(11,5%)</b>
Kredyty	207 554	239 295	(13,3%)
Zobowiązania z tytułu leasingu	21 532	23 595	(8,7%)
Pozostałe zobowiązania finansowe	18 864	16 768	12,5%
Zobowiązania wobec pracowników	1 838	1 838	-
Zobowiązania z tytułu odroczonego podatku dochodowego	2 782	4 034	(31,0%)
<b>Zobowiązania krótkoterminowe, w tym:</b>	<b>547 192</b>	<b>379 996</b>	<b>44,0%</b>
Kredyty	55 561	23 543	136,0%
Zobowiązania z tytułu leasingu	10 898	10 472	4,1%
Pozostałe zobowiązania finansowe	4 079	8 076	(49,5%)
Zobowiązania wobec pracowników	27 734	29 785	(6,9%)
Zobowiązania handlowe	35 998	35 650	1,0%
Pozostałe zobowiązania niefinansowe	18 041	15 385	17,3%
Zobowiązania z tytułu dywidendy	136 530	-	n/d
Zobowiązania z tytułu bieżącego podatku dochodowego	5 264	15 432	(65,9%)
Zobowiązania z tytułu umów	253 087	241 653	4,7%
<b>Razem</b>	<b>1 126 899</b>	<b>1 028 709</b>	<b>9,5%</b>

Na koniec czerwca 2024 roku kapitał własny Grupy wynosił 327,1 mln PLN i był o 9,9% niższy w porównaniu ze stanem na dzień 31 grudnia 2023 roku głównie w wyniku zatwierdzenia do wypłaty dywidendy za poprzedni rok obrotowy w kwocie 136,5 mln PLN. Spadek ten został częściowo skompensowany poprzez zysk netto wygenerowany w pierwszym półroczu 2024 roku.

Zobowiązania długoterminowe zmniejszyły się głównie na skutek przekwalifikowania części zobowiązań z tytułu kredytu do zobowiązań krótkoterminowych.

Zobowiązania krótkoterminowe wrosły znacząco na koniec czerwca 2024 roku w porównaniu do stanu na 31 grudnia 2023 roku. Wzrost ten był przede wszystkim spowodowany ujęciem zobowiązań z tytułu dywidendy w wysokości 136,5 mln PLN oraz przekwalifikowaniem części zobowiązań z tytułu kredytu do zobowiązań krótkoterminowych, a także zwiększeniem poziomu zobowiązań z tytułu umów związanych z usługami, które będą realizowane w kolejnych miesiącach. Wzrost ten został częściowo skompensowany spadkiem pozostałych zobowiązań finansowych będącym skutkiem zmiany wartości pochodnych instrumentów finansowych wynikających z umów zabezpieczających Spółkę przed ryzykiem zmiany stóp procentowych. Zobowiązania z tytułu bieżącego podatku dochodowego względem końca ubiegłego roku zmniejszyły się w związku z rozliczeniem i płatnością podatku dochodowego za 2023 rok.

### Aktywa Spółki

	30 czerwca 2024 (niebadane)	31 grudnia 2023	Zmiana (r/r)
<b>Aktywa trwałe, w tym:</b>	<b>793 497</b>	<b>798 316</b>	<b>(0,6%)</b>
Wartości niematerialne	21 325	17 636	20,9%
Rzeczowe aktywa trwałe	7 786	7 965	(2,2%)
Aktywa z tytułu prawa do użytkowania	21 642	21 547	0,4%
Inwestycje w jednostkach zależnych	581 341	580 698	0,1%
Inwestycje wyceniane metodą praw własności	25 776	30 725	(16,1%)
Pozostałe aktywa finansowe	98 352	102 991	(4,5%)
Pozostałe aktywa niefinansowe	603	646	(6,7%)
Aktywa z tytułu odroczonego podatku dochodowego	36 672	36 108	1,6%
<b>Aktywa obrotowe, w tym:</b>	<b>204 899</b>	<b>116 592</b>	<b>75,7%</b>
Należności handlowe	38 290	45 261	(15,4%)
Pozostałe aktywa finansowe	9 873	117	8 338,5%
Pozostałe aktywa niefinansowe	4 969	5 113	(2,8%)
Środki pieniężne i ich ekwiwalenty	151 767	66 101	129,6%
<b>Razem</b>	<b>998 396</b>	<b>914 908</b>	<b>9,1%</b>

Wartość aktywów trwałych zmniejszyła się w porównaniu do stanu na 31 grudnia 2023 roku do poziomu 793,5 mln PLN. Zmiana aktywów trwałych wynika głównie ze zmniejszenia wartości pozostałych aktywów finansowych oraz inwestycji wycenianych metodą praw własności. Spadek pozostałych aktywów finansowych nastąpił w wyniku aktualizacji wartości godziwej udziałów w Beamery Inc. w kwocie 16,7 mln PLN, który został częściowo skompensowany wzrostem wynikającym z wniesienia wkładu pieniężnego do Pracuj Ventures, a także wzrostem należności z tytułu dywidend. Wzrost wartości niematerialnych wynika ze zwiększonych nakładów na prace rozwojowe dotyczące projektów rozszerzających funkcjonalność oferowanych usług.

Wzrost wartości aktywów obrotowych o 75,7% w porównaniu do stanu na 31 grudnia 2023 roku wynikał głównie ze wzrostu stanu środków pieniężnych, a także należności z tytułu dywidend. Powyższe wzrosty zostały częściowo skompensowane spadkiem należności handlowych, które w związku ze wzrostem wartości sprzedaży w grudniu 2023 roku wykazywały wyższy poziom na koniec 2023 roku.



*Kapitał własny i zobowiązania Spółki*

	30 czerwca 2024 (niebadane)	31 grudnia 2023	Zmiana (r/r)
<b>Kapitał własny</b>	<b>368 485</b>	<b>408 894</b>	<b>(9,9%)</b>
<b>Zobowiązania razem, w tym:</b>	<b>629 911</b>	<b>506 014</b>	<b>24,5%</b>
<b>Zobowiązania długoterminowe, w tym:</b>	<b>227 735</b>	<b>260 969</b>	<b>(12,7%)</b>
Kredyty	207 554	239 295	(13,3%)
Zobowiązania z tytułu leasingu	15 737	15 978	(1,5%)
Zobowiązania wobec pracowników	1 662	1 662	-
Zobowiązania z tytułu odroczonego podatku dochodowego	2 782	4 034	(31,0%)
<b>Zobowiązania krótkoterminowe, w tym:</b>	<b>402 176</b>	<b>245 045</b>	<b>64,1%</b>
Kredyty	55 561	23 543	136,0%
Zobowiązania z tytułu leasingu	6 975	6 635	5,1%
Zobowiązania wobec pracowników	14 403	13 735	4,9%
Zobowiązania handlowe	12 117	12 715	(4,7%)
Pozostałe zobowiązania niefinansowe	10 938	11 382	(3,9%)
Pozostałe zobowiązania finansowe	3 989	8 076	(50,6%)
Zobowiązania z tytułu dywidendy	136 530	-	n/d
Zobowiązania z tytułu bieżącego podatku dochodowego	1 284	11 030	(88,4%)
Zobowiązania z tytułu umów	160 379	157 929	1,6%
<b>Razem</b>	<b>998 396</b>	<b>914 908</b>	<b>9,1%</b>

Na koniec czerwca 2024 roku kapitał własny Spółki wyniósł 368,5 mln PLN i był o 9,9% niższy niż na dzień 31 grudnia 2023 roku głównie w wyniku zatwierdzenia do wypłaty dywidendy za poprzedni rok obrotowy w kwocie 136,5 mln PLN. Spadek ten został częściowo skompensowany zyskiem netto wygenerowanym w pierwszym półroczu 2024 roku.

Zobowiązania długoterminowe zmniejszyły się głównie na skutek przekwalifikowania części zobowiązań z tytułu kredytu do zobowiązań krótkoterminowych.

Zobowiązania krótkoterminowe wzrosły do kwoty 402,2 mln PLN na koniec czerwca 2024 roku głównie ze względu na ujęcie zobowiązań z tytułu dywidendy, która została wypłacona w lipcu 2024 roku oraz w wyniku przekwalifikowania części zobowiązań z tytułu kredytu do zobowiązań krótkoterminowych. Wzrost ten został częściowo skompensowany spadkiem pozostałych zobowiązań finansowych będący skutkiem zmiany wartości pochodnych instrumentów finansowych wynikających z umów zabezpieczających Spółkę przed ryzykiem zmiany stóp procentowych. Zobowiązania z tytułu bieżącego podatku dochodowego względem końca ubiegłego roku zmniejszyły się w związku z rozliczeniem i płatnością podatku dochodowego za 2023 rok.

## Przepływy pieniężne

### Grupa Kapitałowa Grupa Pracuj S.A.

#### Przepływy pieniężne Grupy

Grupa Kapitałowa	6 miesięcy zakończonych 30 czerwca		Zmiana (r/r)
	2024	2023	
Przepływy pieniężne netto z działalności operacyjnej	149 624	173 507	(13,8%)
Przepływy pieniężne netto z działalności inwestycyjnej	(26 742)	(10 730)	149,2%
Przepływy pieniężne netto z działalności finansowej	(17 343)	(52 863)	(67,2%)
<b>Przepływy pieniężne netto, razem</b>	<b>105 539</b>	<b>109 914</b>	<b>(4,0%)</b>

#### Przepływy pieniężne netto z działalności operacyjnej

Przepływy pieniężne netto z działalności operacyjnej zmniejszyły się o 13,8% r/r w wyniku spadku dynamiki zmian w kapitale obrotowym oraz wzrostu płatności podatku dochodowego. W trakcie 2023 roku podatek dochodowy był regulowany w postaci miesięcznych uproszczonych zaliczek i jego roczne rozliczenie wraz z zapłatą nastąpiło w pierwszym kwartale 2024 roku. Jednocześnie wpływy pieniężne z działalności operacyjnej w pierwszym półroczu 2024 roku były pod presją niższego zaangażowania kapitału pracującego przy zachowaniu zysku przed opodatkowaniem na poziomie zbliżonym do analogicznego okresu roku ubiegłego. Na zmianę kapitału obrotowego największy wpływ miał spadek dynamiki zmian zobowiązań z tytułu umów w pierwszym półroczu 2024 roku w porównaniu do analogicznego okresu roku ubiegłego, wynikający z wyższego tempa wzrostu publikowania zakupionych wcześniej ogłoszeń w porównaniu do tempa wzrostu sprzedaży.

#### Przepływy pieniężne netto z działalności inwestycyjnej

Na przepływy pieniężne netto z działalności inwestycyjnej w pierwszym półroczu 2024 roku największy wpływ miały wydatki wynikające z nabycia udziałów w HRlink sp. z o.o., wniesienie wkładu do Pracuj Ventures, a także nakłady związane z nabyciem środków trwałych oraz nakłady na prace rozwojowe związane z wytwarzaniem oprogramowania na własne potrzeby.

#### Przepływy pieniężne netto z działalności finansowej

W pierwszym półroczu 2024 roku Grupa odnotowała ujemne przepływy netto z działalności finansowej głównie w związku z zapłatą odsetek wynikających z umowy kredytowej w kwocie 9,3 mln PLN, a także regulowaniem bieżących zobowiązań wynikających z umów leasingowych. Niższa w stosunku do porównywanego okresu wartość przepływów pieniężnych netto z działalności finansowej wynika z dokonanej w 2023 nadpłaty kredytu.

## Grupa Pracuj S.A.

### Przepływy pieniężne Spółki

Spółka	6 miesięcy zakończonych 30 czerwca		Zmiana (r/r)
	2024	2023	
Przepływy pieniężne netto z działalności operacyjnej	114 648	146 803	(21,9%)
Przepływy pieniężne netto z działalności inwestycyjnej	(14 611)	(6 395)	128,5%
Przepływy pieniężne netto z działalności finansowej	(14 368)	(50 637)	(71,6%)
<b>Przepływy pieniężne netto, razem</b>	<b>85 670</b>	<b>89 771</b>	<b>(4,6%)</b>

#### Przepływy pieniężne netto z działalności operacyjnej

Przepływy pieniężne z działalności operacyjnej w pierwszym półroczu 2024 roku zmalały o 21,9% r/r, do poziomu 114,6 mln PLN w wyniku spadku dynamiki zmian w kapitale obrotowym oraz znaczącego wzrostu płatności podatku dochodowego. W trakcie 2023 roku podatek dochodowy był regulowany w postaci miesięcznych uproszczonych zaliczek i jego roczne rozliczenie wraz z zapłatą nastąpiło w pierwszym półroczu 2024 roku. Na zmianę kapitału obrotowego największy wpływ miał spadek dynamiki zmian zobowiązań z tytułu umów w pierwszym półroczu 2024 roku w porównaniu do analogicznego okresu roku ubiegłego, wynikających z wyższego tempa wzrostu zużywanych przez klientów kredytów w porównaniu do tempa wzrostu sprzedaży.

#### Przepływy pieniężne netto z działalności inwestycyjnej

Na przepływy pieniężne netto z działalności inwestycyjnej w pierwszym półroczu 2024 roku największy wpływ miało wniesienie wkładu do Pracuj Ventures w wysokości 7,6 mln PLN, a także nakłady na prace rozwojowe związane z wytwarzaniem oprogramowania na własne potrzeby.

#### Przepływy pieniężne netto z działalności finansowej

W pierwszym półroczu 2024 roku Spółka odnotowała ujemne przepływy netto z działalności finansowej głównie w związku z zapłatą odsetek wynikających z kredytu w kwocie 9,3 mln PLN, a także regulowaniem bieżących zobowiązań wynikających z umów leasingowych. Niższa w stosunku do porównywanego okresu wartość przepływów pieniężnych netto z działalności finansowej wynika z dokonanej w 2023 nadpłaty kredytu.

---

## Czynniki mające wpływ na wyniki finansowe i operacyjne Grupy

---

### Serwisy rekrutacyjne

Pomimo nieznacznego wzrostu liczby projektów rekrutacyjnych w Polsce w drugim kwartale 2024 roku o 1,4% w porównaniu do roku poprzedniego, Zarząd zachowuje ostrożny optymizm i przewiduje dwa możliwe scenariusze na drugą połowę roku, które będą rzutować między innymi na proces zarządzania stroną kosztową Grupy:

- **Scenariusz konserwatywny:** Dość niska skłonność przedsiębiorstw do zatrudniania nowych pracowników, ale zarazem większe trudności w znalezieniu wysoko wykwalifikowanej kadry mogą prowadzić do utrzymującego się dłużej trendu bardzo powolnego wzrostu, co oznacza, że wolumeny projektów rekrutacyjnych pozostaną na obecnym poziomie. W tym scenariuszu średnia cena projektu będzie rosła w niskim, jednocyfrowym tempie, ze względu na wyższy udział ogłoszeń w Blue Collars i Pink Collars, które charakteryzują się niższą ceną w porównaniu do tych z sektora White Collars.
- **Scenariusz optymistyczny:** Większa stabilizacja gospodarcza, utrzymanie obecnej presji płacowej oraz rosnąca skłonność przedsiębiorstw do tworzenia nowych miejsc pracy może sprawić, że liczba projektów rekrutacyjnych w nadchodzących kwartałach zacznie rosnąć szybciej, osiągając wzrost na poziomie 5-8% rok do roku. Taki wzrost będzie wskazywał na większe ożywienie w segmencie ogłoszeń White Collars, co z kolei przełoży się na wyższe średnie ceny projektów rekrutacyjnych.

Oba scenariusze zależą od sytuacji gospodarczej oraz warunków na rynku pracy, które mogą wpływać na dynamikę zmian w strukturze ogłoszeń rekrutacyjnych.

W Ukrainie Zarząd przewiduje utrzymanie dotychczasowej dynamiki wzrostu przychodów do końca 2024 roku (powyżej 20% r/r), przy założeniu, że obecna sytuacja geopolityczna się nie zmieni. Aktywność pracodawców utrzymuje się na wysokim poziomie, w obliczu niedoborów kandydatów do pracy. Grupa, poprzez serwis Robota.ua, dokłada wszelkich starań, aby ich wspierać w znalezieniu pracowników i jednocześnie zachęca do aktywizacji na rynku pracy pasywnych kandydatów.

### Systemy do zarządzania rekrutacjami

W systemach do zarządzania rekrutacjami, takich jak eRecruiter i softgarden, uwaga zostanie skierowana na narzędzia, które pozwolą poszerzyć ofertę o rozwiązania wspierające pracodawców już po zatrudnieniu wybranego kandydata. Grupa planuje rozwijanie funkcji mających na celu optymalizację procesów rekrutacyjnych oraz poprawę doświadczenia klientów. Ich skuteczna implementacja może w konsekwencji wpłynąć na średnią cenę subskrypcji. W ocenie Zarządu liczba aktywnych klientów HR Tech SaaS oraz MRR będą systematycznie rosły, co najmniej w dotychczasowym tempie.

## CZYNNIKI RYZYKA I ZARZĄDZANIE RYZYKIEM

### Zarządzanie ryzykiem

System zarządzania ryzykiem, na który składa się szereg zasad, procesów oraz narzędzi stanowi jeden z ważniejszych elementów prawidłowego oraz bezpiecznego funkcjonowania Grupy. Jego celem jest ograniczenie negatywnego wpływu na działalność biznesową Grupy poprzez skuteczną identyfikację, klasyfikację oraz ocenę ryzyk w taki sposób, aby zapewnić jej stabilne warunki dalszego rozwoju i realizacji celów strategicznych.

### Opis istotnych czynników ryzyka

#### ***Ryzyko celowego zakłócenia prawidłowego funkcjonowania serwisów internetowych i systemów Grupy na skutek ataku cybernetycznego lub wycieku danych osobowych***

Charakter działalności Grupy, w tym przetwarzanie dużej ilości danych osobowych oraz stopień wykorzystania technologii oraz Internetu, naraża ją na ryzyko naruszenia bezpieczeństwa informacji. Głównymi przyczynami wystąpienia zagrożenia dla bezpieczeństwa danych mogą być:

- zastosowanie niewystarczających mechanizmów zabezpieczających i monitorujących bezpieczeństwo,
- błędy w konfiguracjach urządzeń oraz kontroli dostępu do systemów,
- niepoprawny proces zarządzania zmianą w infrastrukturze,
- niewystarczająca świadomość pracowników,
- nieskuteczne procedury reagowania na incydenty lub ich brak,
- nieprawidłowości lub naruszenia po stronie kluczowych dostawców zewnętrznych,
- brak lub nieprawidłowości w procesie weryfikacji zabezpieczeń, audytów procesów i systemów.

Grupa podlega szerokiemu zakresowi uregulowań prawnych dotyczących wykorzystania danych osobowych, w związku z czym musi przestrzegać przepisów dotyczących ochrony danych i prywatności. Ze względu na zakres uregulowań faktyczne lub domniemane nieprzestrzeganie przez Grupę obowiązujących przepisów lub innych zobowiązań prawnych może zaszkodzić jej reputacji wśród klientów, zwiększając tym samym koszty, a także niekorzystnie wpływając na jej działalność, sytuację finansową czy perspektywy rozwoju. Ewentualny wyciek danych przechowywanych przez Grupę może skutkować nałożeniem kar i/lub negatywnie wpłynąć na jej wiarygodność.

Do kluczowych działań wdrożonych przez Grupę w celu ograniczenia materializacji opisywanego ryzyka należą:

- wdrożony system zarządzania bezpieczeństwem,
- dedykowany zespół bezpieczeństwa informacji,
- wdrożony proces monitorowania bezpieczeństwa,
- wdrożone systemy bezpieczeństwa zapobiegające przed włamaniami i wyciekiem danych,
- cykliczne testy penetracyjne, audyty bezpieczeństwa prowadzone przez wewnętrznych oraz niezależnych zewnętrznych ekspertów,
- cykliczne szkolenia dla pracowników z zakresu bezpieczeństwa informacji,
- cykliczne przeglądy uprawnień z wykorzystaniem systemu kontroli dostępu,
- monitorowanie podatności i stanu aktualizacji systemów i komponentów sieciowych,
- weryfikacja dostawcy w obszarze zapewniania przez niego wymaganego poziomu bezpieczeństwa.

### **Ryzyko wystąpienia nieoczekiwanych zdarzeń teleinformatycznych niosących ze sobą nieodwracalne skutki dla prawidłowego funkcjonowania usług, serwisów internetowych i systemów Grupy**

Grupa prowadzi działalność i świadczy usługi na rzecz klientów przy użyciu zaawansowanej infrastruktury informatycznej. Przerwanie, zakłócenie funkcjonowania lub nagła utrata kluczowych w ocenie Spółki systemów informatycznych może być spowodowana m.in.:

- awariami sprzętu,
- nieskutecznymi procesami zachowania ciągłości działania lub ich brakiem,
- architekturą niezapewniającą możliwość odtworzenia infrastruktury po awarii,
- cyberatakami,
- atakiem fizycznym lub innym krytycznym zakłóceniem spowodowanym działaniem osób trzecich,
- niedostępnością usług świadczonych przez dostawców.

Świadczenie usług rekrutacji za pośrednictwem Internetu uzależnione jest od prawidłowego funkcjonowania platform informatycznych, urządzeń i wyposażenia (w tym sprzętu i oprogramowania komputerowego oraz aplikacji technologicznych) zapewnianych przez dostawców zewnętrznych, co również stanowi zagrożenie dla ciągłości świadczenia usług. W konsekwencji istnieje prawdopodobieństwo doprowadzenia do czasowego przerwania świadczenia usług lub do niemożności przywrócenia pełnej sprawności.

Do kluczowych działań wdrożonych przez Grupę w celu ograniczenia materializacji opisywanego ryzyka należą:

- centrum danych spełniające najwyższe standardy bezpieczeństwa,
- systemy kopii zapasowych,
- zapewnienie redundancji urządzeń oraz serwerów,
- zapewnienie ochrony przed atakami odmowy dostępu typu DDOS,
- możliwość uruchomienia infrastruktury u innych dostawców,
- wykorzystywanie wspieranych komponentów oraz aktualnego oprogramowania,
- zabezpieczenie przed zaszyfrowaniem danych i minimalizacja uprawnień administracyjnych.

### **Ryzyko niskiej efektywności działań podjętych w celu minimalizacji skutków pogorszenia się sytuacji gospodarczej**

Pogorszenie się sytuacji gospodarczej w Polsce i w Europie może niekorzystnie wpłynąć na sytuację finansową i działalność. Grupa prowadzi swoją podstawową aktywność biznesową w Polsce, a w 2022 roku rozszerzyła ją między innymi o rynek niemiecki. Wyniki Grupy zależą głównie od zapotrzebowania na pracowników i kondycji rynku pracy. Dobra sytuacja gospodarcza sprzyja zwiększaniu zatrudnienia i zachęca klientów do publikacji ogłoszeń o pracę. Jednocześnie użytkownicy odwiedzają serwisy internetowe Grupy w poszukiwaniu bardziej atrakcyjnych ofert. Ewentualny kryzys finansowy lub spowolnienie gospodarcze, jak również wahania na rynkach finansowych mogą spowodować wyższą stopę bezrobocia i niższy dochód rozporządzalny, a zatem mniejszą konsumpcję, co może skutkować mniejszą liczbą ogłoszeń o pracę i ograniczyć skłonność do poszukiwania nowego pracodawcy. Zła kondycja finansowa klientów Grupy oznaczać może mniejszą liczbę ogłoszeń o pracę. Bieżąca analiza sytuacji i trendów rynkowych pozwala Spółce elastycznie reagować na zmieniające się warunki oraz preferencje klientów między innymi poprzez odpowiednią optymalizację kosztów oraz zmiany cennikowe i produktowe.

Do kluczowych działań wdrożonych przez Grupę w celu ograniczenia materializacji opisywanego ryzyka należą:

- scenariuszowy proces budżetowania kosztów,
- opracowane scenariusze krótko-, średnio- i długoterminowe dla organizacji,
- cykliczny proces monitorowania przychodów i kosztów,
- dopasowany model sprzedaży.

### **Ryzyko ograniczenia dostępności lub utraty kluczowych pracowników**

Grupa działa w branży, w której zasoby ludzkie i umiejętności pracowników stanowią jeden z istotnych czynników sukcesu, w szczególności ze względu na ograniczoną dostępność właściwych osób na rynku pracy, a szczególnie wysoko wykwalifikowanych specjalistów z zakresu IT, marketingu, sprzedaży i obsługi klienta, mających odpowiednie wykształcenie i wiedzę specjalistyczną. Masowe odejście części pracowników z działów rozwoju produktów, technologii, marketingu, sprzedaży i obsługi klienta w połączeniu z brakiem możliwości zatrudnienia w ich miejsce nowych osób mogłoby spowolnić działalność operacyjną Grupy i opóźnić reakcję na pojawiające się wyzwania, a tym samym wyrzucić niekorzystny wpływ na działalność Grupy.

Do kluczowych działań wdrożonych przez Grupę w celu ograniczenia materializacji opisywanego ryzyka należą:

- polityka rozwojowa pracowników,
- opracowane ścieżki karier,
- okresowy przegląd wartościowania stanowisk i adekwatności siatek wynagrodzeń do rynku,
- okresowa identyfikacja kluczowych stanowisk i określenie potencjalnych sukcesorów.

### **Ryzyko kontynuacji prowadzenia działalności w Ukrainie**

Grupa prowadzi działalność operacyjną na terytorium Ukrainy, głównie poprzez serwis internetowy Robota.ua. Trwający od lutego 2022 roku konflikt zbrojny prowadzi do utraty znacznej części potencjału produkcyjnego Ukrainy, a w konsekwencji do istotnego spadku produktu krajowego brutto, co z kolei negatywnie odbija się na rynku pracy. Część kontrahentów Spółki, działających na polskim rynku, prowadzi lub prowadziła działalność na obszarze objętym działaniami wojennymi – w Ukrainie lub w państwach objętych sankcjami międzynarodowymi (Rosja, Białoruś), co może mieć negatywny wpływ na ich sytuację finansową i negatywnie przekładać się na plany związane z rekrutacją. Niewiadomą pozostaje również wynik prowadzonych działań wojennych, a ryzyko utraty całości lub części terytorium Ukrainy wciąż jest obecne i może mieć wpływ na działalność Grupy w Ukrainie, w tym, jej całkowite zaprzestanie w skrajnym przypadku.

Do kluczowych działań wdrożonych przez Grupę w celu ograniczenia materializacji opisywanego ryzyka należą:

- dopasowana do sytuacji strategia sprzedażowa,
- okresowa weryfikacja przychodów i kosztów operacyjnych,
- analizowanie kształtowania się przepływów pieniężnych w ujęciu krótko oraz długoterminowym.

### **Ryzyko utraty pozycji rynkowej na skutek działań konkurencji lub zmian technologicznych**

Spółki należące do Grupy na bieżąco analizują sytuację rynkową, trendy oraz czynniki wpływające na branżę HR. Każda z nich podejmuje działania ograniczające ryzyko związane z działaniami konkurencji poprzez odpowiednio zaplanowane aktywności sprzedażowe, marketingowe, produktowe oraz inwestycyjne.

Rynek usług rekrutacyjnych charakteryzuje stosunkowo wysoka konkurencyjność, ponieważ obecnych jest na nim szereg podmiotów świadczących usługi zarówno za pośrednictwem Internetu, jak i w sposób tradycyjny. Grupa dopuszcza ryzyko pojawienia się nowych konkurentów w zakresie procesów związanych z rekrutacją online.

Branża, w której działa Grupa, charakteryzuje się szybkim rozwojem technologicznym, a nowe osiągnięcia technologiczne mogą zwiększać presję konkurencyjną. Sukces Grupy zależy od jej zdolności do ciągłego doskonalenia platform technologicznych w celu utrzymania ich konkurencyjności oraz oferowania nowych produktów i usług, mających podnosić standard usług oraz ich jakość. W związku z tym ryzyko dla Grupy stanowi możliwość wystąpienia negatywnych konsekwencji biznesowych oraz finansowych w wyniku niepodjęcia lub podjęcia błędnych decyzji na podstawie niewłaściwej oceny kierunków strategicznych rozwoju Grupy, np. poprzez niedostrzeżenie lub niedocenienie znaczenia nowo wprowadzanej technologii i niewykorzystanie jej w prowadzonej działalności może spowodować, że usługi Grupy staną się mniej atrakcyjne dla obecnych lub potencjalnych klientów Grupy, co z kolei może skutkować utratą udziału w rynku na korzyść konkurentów.

Do kluczowych działań wdrożonych przez Grupę w celu ograniczenia materializacji opisywanego ryzyka należą:

- monitorowanie trendów HR oraz rynku HR (rynek polski oraz zagraniczny),

- analiza publikowanych ogłoszeń, badanie potrzeb klientów i kandydatów,
- strategia rozwoju produktów oraz dopasowana strategia cenowa,
- zabezpieczenie Grupy przed utratą know how.

### ***Ryzyko związane ze zmianami systemu prawnego i nieefektywnym dostosowywaniem się Spółki do nowych wymogów formalno-prawnych***

Grupa narażona jest między innymi na kary administracyjne, jak również sankcje w postaci zawieszenia lub wykluczenia jej walorów z obrotu akcjami na Giełdzie Papierów Wartościowych w Warszawie (dalej: GPW). Przyczynami tego ryzyka mogą być błędne interpretacje przepisów prawa, podejmowanie decyzji powodujących niezgodność z przepisami prawnymi w celu osiągnięcia celów biznesowych, niewystarczający czas na wdrożenie zmian wynikających z przepisów prawnych czy nieefektywny proces raportowania giełdowego.

Do kluczowych działań wdrożonych przez Grupę w celu ograniczenia materializacji opisywanego ryzyka należą:

- doświadczony dział prawny i compliance,
- monitorowanie zmian w przepisach prawnych dotyczących Grupy,
- polityki i procedury ograniczające ryzyka formalno – prawne,
- szkolenia pracowników podnoszące świadomość z zakresu wymogów prawnych.

### ***Ryzyko związane z akwizycjami i nieopłacalnymi inwestycjami wewnętrznymi***

Intencją Grupy jest stabilny i ciągły wzrost przy jednoczesnym skupieniu się na rozwoju innowacji w celu wzmocnienia oferty produktowej oraz poszukiwaniu nowych możliwości rozwoju poprzez wejście na nowe rynki lub w nowe segmenty działalności. Błędna ocena operacyjno-prawna potencjału rozwoju, brak kompetencji, negatywne skutki zmian czynników makroekonomicznych, a także błędnie przeprowadzony proces szacowania ryzyka dla zidentyfikowanych zagrożeń mogą negatywnie wpływać na wizerunek i kondycję finansową Grupy.

Do kluczowych działań wdrożonych przez Grupę w celu ograniczenia materializacji opisywanego ryzyka należą:

- strategia inwestycyjna zgodna z kierunkami rozwoju Grupy,
- proces due dilligence z uwzględnieniem procesu należytej staranności,
- doświadczony zespół prawno – inwestycyjny,
- wielopoziomowa akceptacja inwestycji,
- proces raportowania z nowych inwestycji/akwizycji.



## POZOSTAŁE INFORMACJE

### Spory sądowe

Na dzień przekazania niniejszego sprawozdania Zarządu z działalności do publikacji nie toczyły się istotne postępowania przed sądem, organem właściwym dla postępowania arbitrażowego lub organem administracji publicznej, dotyczące zobowiązań oraz wiarygodności Spółki lub jej jednostek zależnych.

### Transakcje z podmiotami powiązаныmi

Zgodnie z przepisami Ustawy o ofercie publicznej i warunkach wprowadzania instrumentów finansowych do zorganizowanego systemu obrotu oraz o spółkach publicznych (dalej „Ustawy o Ofercie Publicznej”), Rada Nadzorcza Spółki opracowała i przyjęła „Procedurę zawierania transakcji z podmiotami powiązаныmi w Grupie Kapitałowej Grupa Pracuj S.A. oraz dokonywania okresowej oceny transakcji zawieranych z podmiotami powiązаныmi na warunkach rynkowych w ramach zwykłej działalności”.

W raportowanym okresie nie zostały zawarte istotne transakcje z podmiotami powiązаныmi, w rozumieniu ww. procedury, które wymagałyby uzyskania zgody Rady Nadzorczej lub podlegałyby okresowej ocenie Rady Nadzorczej. Spółka ani jednostki zależne nie zawierały transakcji z podmiotami powiązаныmi na warunkach innych niż rynkowe. Transakcje pomiędzy podmiotami powiązаныmi odbywały się na warunkach równorzędnych z tymi, które obowiązują w transakcjach zawieranych z podmiotami trzecimi.

### Zarządzanie zasobami finansowymi

Celem Grupy w zakresie zarządzania kapitałem jest zapewnienie bezpiecznej i efektywnej struktury finansowania, uwzględniającej ryzyko operacyjne, nakłady inwestycyjne oraz interes akcjonariuszy oraz innych interesariuszy.

Polityka zarządzania kapitałem została szczegółowo opisana w nocie 4.1 śródrocznego skróconego skonsolidowanego sprawozdania finansowego za okres 6 miesięcy zakończony 30 czerwca 2024 roku. W raportowanym okresie Grupa Kapitałowa posiadała pełną zdolność do regulowania zobowiązań w terminie ich płatności.

Grupa monitoruje stan kapitałów stosując wskaźnik zadłużenia, który jest liczony jako poziom zadłużenia netto podzielony przez łączną wartość kapitałów własnych. Do zadłużenia netto Grupa wlicza oprocentowane kredyty, zobowiązania z tytułu leasingu, zobowiązania z tytułu opcji, zobowiązania z tytułu instrumentów pochodnych oraz zobowiązania z tytułu dywidendy pomniejszone o środki pieniężne i ekwiwalenty środków pieniężnych. Kapitał obejmuje kapitał własny należny akcjonariuszom Jednostki Dominującej.

### Wskaźnik zadłużenia kapitału własnego

	30 czerwca 2024 (niebadane)	31 grudnia 2023
Kredyty	263 115	262 838
Zobowiązania z tytułu leasingu	32 430	34 067
Pozostałe zobowiązania finansowe	22 943	24 844
Zobowiązania z tytułu dywidendy	136 530	-
Minus: środki pieniężne i ich ekwiwalenty	(269 291)	(163 756)
<b>Zadłużenie netto</b>	<b>185 727</b>	<b>157 993</b>
Kapitał własny	327 137	363 183
<b>Wskaźnik zadłużenia</b>	<b>0,57</b>	<b>0,44</b>

## **Kredyty i pożyczki**

---

W dniu 14 czerwca 2022 roku Zarząd Spółki poinformował o podpisaniu pomiędzy Spółką jako kredytobiorcą oraz BNP Paribas Bank Polska S.A., Santander Bank Polska S.A. oraz Powszechną Kasą Oszczędności Bankiem Polskim S.A. (Banki) jako kredytodawcami umowy kredytu terminowego. Na podstawie ww. umowy Banki zobowiązały się udostępnić Spółce kredyt terminowy do kwoty 400 000 tys. PLN na finansowanie ogólnych celów korporacyjnych, w tym planowanych przyszłych inwestycji i dalszego rozwoju Spółki. Ostateczny termin spłaty kredytu strony ustaliły na dzień 14 czerwca 2027 roku. Kredyt jest oprocentowany według zmiennej stopy procentowej powiększonej o marżę Banków.

Szczegóły zadłużenia z tytułu kredytu zostały opisane w śródrocznym skróconym skonsolidowanym sprawozdaniu finansowym za okres 6 miesięcy zakończony 30 czerwca 2024 roku w nocie 4.3 *Zobowiązania z tytułu zadłużenia*.

---

## **Poręczenia i gwarancje**

---

Na 30 czerwca 2024 roku nie było poręczeń lub gwarancji udzielonych lub otrzymanych przez Spółkę i jej jednostki zależne, które istotnie wpływałyby na sytuację majątkową i finansową Grupy, poza gwarancjami bankowymi stanowiącymi zabezpieczenie płatności leasingowych wynikających z umów najmu powierzchni biurowych, w których Grupa jest leasingobiorcą. Zostały one opisane w śródrocznym skróconym skonsolidowanym sprawozdaniu finansowym za okres zakończony 30 czerwca 2024 roku w nocie 7.7 *Zobowiązania warunkowe*.

## ORGANY GRUPY PRACUJ S.A.

### Rada Nadzorcza

#### **Skład**

Na dzień przekazania niniejszego sprawozdania Zarządu z działalności do publikacji skład Rady Nadzorczej Spółki przedstawiał się następująco:

Imię nazwisko członka Rady Nadzorczej	Funkcja	Data objęcia funkcji w składzie Rady Nadzorczej obecnej kadencji
Maciej Noga	Przewodniczący Rady Nadzorczej	2 sierpnia 2021 roku
John Doran	Członek Rady Nadzorczej	2 sierpnia 2021 roku
Wojciech Stankiewicz	Niezależny Członek Rady Nadzorczej Członek Komitetu Audytu	2 sierpnia 2021 roku
Przemysław Budkowski	Niezależny Członek Rady Nadzorczej Członek Komitetu Audytu	2 sierpnia 2021 roku
Agnieszka Słomka-Gołębiowska	Niezależny Członek Rady Nadzorczej Przewodnicząca Komitetu Audytu	11 sierpnia 2021 roku
Mirosław Stachowicz	Członek Rady Nadzorczej	29 października 2021 roku
Martina van Hettinga	Niezależna członkini Rady Nadzorczej	1 lutego 2023 roku

Żaden z członków Rady Nadzorczej Spółki nie prowadzi działalności konkurencyjnej wobec podmiotów z Grupy.

---

## Zarząd

---

### Skład

Na dzień przekazania niniejszego sprawozdania skład Zarządu Spółki przedstawiał się następująco:

---



#### **Przemysław Gacek – Prezes Zarządu**

Pomysłodawca i założyciel Grupy Pracuj. Odpowiedzialny za strategię rozwoju firmy oraz wybrane nowe inicjatywy organizacji. Nadzoruje pracę Działu Rozwoju Inwestycji.

Rozpoczął swoją karierę zawodową w 1997 roku. Od 2000 roku pełnił funkcję Dyrektora Generalnego Pracuj.pl, a dziś stoi na czele Grupy Pracuj. W latach 2012-2015 pełnił funkcję Prezesa Zarządu eRecruitment Solutions sp. z o.o., w latach 2013-2019 był Członkiem Zarządu Emplo sp. z o.o. Członek Rady Nadzorczej Job Cloud S.A. Absolwent Wydziału Nauk Ekonomicznych Uniwersytetu Warszawskiego London Business School.

Data objęcia funkcji w obecnej kadencji: 2 sierpnia 2021 roku



#### **Gracjan Fiedorowicz – Członek Zarządu**

Związany z Grupą Pracuj od 2007 roku, odpowiada za politykę finansową, sprawy formalno-prawne, administrację oraz sprawozdawczość finansową.

Sprawuje nadzór nad Działami: Finansowym, Prawnym, Relacji Inwestorskich i ESG, Administracji i Zakupów, Bezpieczeństwa Informacji i Zarządzania Ryzykiem oraz Technologii.

Posiada ponad 21 lat doświadczenia w branży internetowej i telekomunikacyjnej, finansach i audycie. Pracował w PricewaterhouseCoopers (2002-2007), a od 2007 roku jest Dyrektorem Finansowym w Grupie Pracuj S.A. Absolwent Szkoły Głównej Handlowej i członek ACCA od 2010 roku. Ukończył także kursy w London Business School, INSEAD i Leadership Academy for Poland.

Data objęcia funkcji w obecnej kadencji: 2 sierpnia 2021 roku



#### **Rafał Nachyna – Członek Zarządu**

Związany z Grupą Pracuj od 2005 roku, przez 5 lat Dyrektor Sprzedaży w serwisie Pracuj.pl, dziś odpowiedzialny za rozwój większości obszarów biznesowych Grupy. Nadzoruje działalność między innymi Pracuj.pl, eRecruiter oraz Robota.ua w Grupie oraz Dział HR.

Ma tytuł magistra z Politechniki Warszawskiej i ukończył kursy w London Business School oraz Leadership Academy for Poland.

Data objęcia funkcji w obecnej kadencji: 2 sierpnia 2021 roku

---

## GRUPA PRACUJ S.A. NA GPW

### Notowania

Akcje Grupy Pracuj S.A. notowane są na Gieldzie Papierów Wartościowych w Warszawie od 9 grudnia 2021 roku. Akcje Spółki notowane są na rynku głównym GPW w systemie notowań ciągłych pod oznaczeniem „GPP”. W czerwcu 2022 roku akcje Spółki dołączyły do indeksu średnich spółek mWIG40.

Nazwa	Grupa Pracuj S.A.
Nazwa skrócona	GRUPRACUJ
Ticker	GPP
ISIN	PLGRPRC00015
Data pierwszego notowania	9 grudnia 2021 roku
Liczba akcji	68 265 026
Free float	26,39%
Segment	Spółka duża (kapitalizacja powyżej 250 mln EUR)
Sektor	Portale internetowe
Indeksy	WIG, mWIG-40, WIG140, WIG-ESG, WIG-Poland, WIG-MEDIA, WIG, InvestorMS

### Terminy publikacji raportów okresowych

Spółka dokłada wszelkich starań, aby sporządzić i opublikować raporty okresowe w możliwie najkrótszym czasie po zakończeniu okresu sprawozdawczego, biorąc pod uwagę złożoność struktury kapitałowej Spółki.

4 kwietnia 2024 roku	Skonsolidowany i jednostkowy raport roczny za 2023 rok
23 maja 2024 roku	Skonsolidowany raport za I kwartał 2024 roku
28 sierpnia 2024 roku	Skonsolidowany raport za I półrocze 2024 roku
21 listopada 2024 roku	Skonsolidowany raport za III kwartał 2024 roku

### Dywidenda

Zarząd Spółki rekomenduje podział zysku z uwzględnieniem polityki w zakresie wypłacania dywidendy wskazanej w prospekcie emisyjnym Spółki oraz na podstawie analizy bieżącej sytuacji finansowej i płynnościowej, istniejących i przyszłych zobowiązań, a także oceny perspektyw rozwoju Spółki. Ostateczną decyzję dotyczącą podziału zysku, w tym wypłaty dywidendy i jej wysokości, podejmuje Zwyczajne Walne Zgromadzenie.

#### **Podział zysku wypracowanego w 2023 roku**

W dniu 18 czerwca 2024 roku Zwyczajne Walne Zgromadzenie Spółki podjęło uchwałę w sprawie wypłaty dywidendy w wysokości 136,5 mln zł, tj. w wysokości 2,00 zł na jedną akcję i wyznaczyło dzień dywidendy na 24 czerwca 2024 roku oraz ustaliło termin wypłaty dywidendy na dzień 5 lipca 2024 roku.

## Akcje i Akcjonariat

Aktualny stan akcjonariatu Spółki publikowany jest na internetowej stronie korporacyjnej Spółki pod adresem <https://grupapracuj.pl/dla-inwestorow/akcje>.

Na dzień 30 czerwca 2024 roku kapitał zakładowy Spółki wynosił 341.325.130 PLN (trzysta czterdzieści jeden milionów trzysta dwadzieścia pięć tysięcy sto trzydzieści złotych) i dzielił się na 68.265.026 (sześćdziesiąt osiem milionów dwieście sześćdziesiąt pięć tysięcy dwadzieścia sześć) akcji o wartości nominalnej 5,00 PLN (pięć złotych) każda, w tym:

- 48.686.990 (czterdzieści osiem milionów sześćset osiemdziesiąt sześć tysięcy dziewięćset dziewięćdziesiąt) akcji zwykłych na okaziciela serii A;
- 18.155.860 (osiemnaście milionów sto pięćdziesiąt pięć tysięcy osiemset sześćdziesiąt) akcji zwykłych na okaziciela serii B;
- 1.261.400 (jeden milion dwieście sześćdziesiąt jeden tysięcy czterysta) akcji zwykłych na okaziciela serii C; oraz
- 160.776 (sto sześćdziesiąt tysięcy siedemset siedemdziesiąt sześć) akcji zwykłych na okaziciela serii D.

Na dzień 30 czerwca 2024 roku ogólna liczba głosów w Spółce wynosiła 68.265.026. Na jedną akcję przypada jeden głos na Walnym Zgromadzeniu. Nie istnieją ograniczenia w wykonywaniu prawa głosu w Spółce inne niż wynikające z powszechnie obowiązujących przepisów prawa.

Wszystkie akcje Spółki są akcjami zwykłymi na okaziciela, z którymi nie wiąże się żadne uprzywilejowanie, w szczególności dające specjalne uprawnienia kontrolne. Zgodnie ze statutem Spółki nie występują ograniczenia dotyczące przenoszenia prawa własności akcji Spółki.

### Akcyonariusze posiadający co najmniej 5% w ogólnej liczbie głosów

Według najlepszej wiedzy Zarządu, na dzień 30 czerwca 2024 roku znaczącymi akcyonariuszami Spółki, posiadającymi co najmniej 5% ogólnej liczby głosów na Walnym Zgromadzeniu były następujące osoby i podmioty:

Akcyonariusz	Liczba posiadanych akcji / głosów na Walnym Zgromadzeniu	Wartość nominalna akcji (PLN)	Udział % w kapitale zakładowym / ogólnej liczbie głosów
Przemysław Gacek*	35 857 913	179 289 565	52,53%
Fundacja Rodzinna MANageWell**	5 755 449	28 777 245	8,43%
TCV Luxco Perogie S.à r.l.	4 638 861	23 194 305	6,80%
Pozostali	22 012 803	110 064 015	32,24%
<b>Razem</b>	<b>68 265 026</b>	<b>341 325 130</b>	<b>100%</b>

\* bezpośrednio i pośrednio poprzez Frascati Investments sp. z o.o., która jest kontrolowana przez Przemysława Gacka oraz uwzględniając również akcje będące w posiadaniu osób, co do których istnieje domniemanie istnienia porozumienia, o którym mowa w art. 87 ust. 1 pkt 5 Ustawy o ofercie publicznej i warunkach wprowadzania instrumentów finansowych do zorganizowanego systemu obrotu oraz o spółkach publicznych.

\*\* podmiot kontrolowany przez Macieja Nogę.

### Zmiany w akcjonariacie po dacie bilansowej

Według najlepszej wiedzy Zarządu, na dzień publikacji niniejszego sprawozdania Zarządu z działalności lista akcyonariuszy posiadających co najmniej 5% nie zmieniła się od dnia przekazania poprzedniego raportu okresowego, tj. od 23 maja 2024 roku.

### Stan posiadanych akcji przez osoby zarządzające i nadzorujące

Na dzień 30 czerwca 2024 roku stan posiadania akcji Spółki przez osoby zarządzające i nadzorujące przedstawiał się następująco:

<b>Osoby zarządzające</b>	<b>Liczba posiadanych akcji / głosów na Walnym Zgromadzeniu</b>	<b>Wartość nominalna akcji (PLN)</b>	<b>Udział % w kapitale zakładowym / ogólnej liczbie głosów</b>
Przemysław Gacek*	35 857 913	179 289 565	52,53%
Gracjan Fiedorowicz	518 963	2 594 815	0,76%
Rafał Nachyna	486 935	2 434 675	0,71%
<b>Razem</b>	<b>36 863 811</b>	<b>184 319 055</b>	<b>54,00%</b>

\* bezpośrednio i pośrednio przez Frascati Investments sp. z o.o. oraz uwzględniając również akcje będące w posiadaniu osób, co do których istnieje domniemanie istnienia porozumienia, o którym mowa w art. 87 ust. 1 pkt 5 Ustawy o ofercie publicznej i warunkach wprowadzania instrumentów finansowych do zorganizowanego systemu obrotu oraz o spółkach publicznych.

<b>Osoby nadzorujące</b>	<b>Liczba posiadanych akcji / głosów na Walnym Zgromadzeniu</b>	<b>Wartość nominalna akcji (PLN)</b>	<b>Udział % w kapitale zakładowym / ogólnej liczbie głosów</b>
Maciej Noga**	5 755 449	28 777 245	8,43%
Mirosław Stachowicz	112 066	560 330	0,16%
<b>Razem</b>	<b>5 867 515</b>	<b>29 337 575</b>	<b>8,59%</b>

\*\* pośrednio poprzez Fundację Rodzinną MANageWell.

### Zmiany w stanie posiadania akcji przez osoby zarządzające i nadzorujące po dacie bilansowej

Według najlepszej wiedzy Zarządu, na dzień publikacji niniejszego sprawozdania Zarządu z działalności nie nastąpiły żadne zmiany w stanie posiadania akcji przez osoby zarządzające i nadzorujące od dnia przekazania poprzedniego raportu okresowego, tj. od 23 maja 2024 roku.

## **Informacja o umowach dotyczących zmian w strukturze akcjonariatu**

Na datę publikacji niniejszego sprawozdania Zarządu z działalności w Spółce funkcjonował następujący program akcji pracowniczych:

### **Program Motywacyjny 1**

Nadzwyczajne Walne Zgromadzenie Spółki w dniu 29 października 2021 roku podjęło uchwałę ustanawiającą program motywacyjny nr 1 (dalej: Program Motywacyjny 1) dla członków Zarządu i Rady Nadzorczej oraz kluczowych pracowników (osób zatrudnionych na podstawie umowy o pracę lub umowy zlecenia, niezależnie od prawa właściwego rządzącego umową). Program Motywacyjny 1 jest oparty na akcjach wyemitowanych na mocy upoważnienia przyznanego Zarządowi do podwyższenia kapitału zakładowego w ramach kapitału docelowego na mocy uchwały nr 5 Nadzwyczajnego Walnego Zgromadzenia z dnia 22 października 2021 roku.

Program Motywacyjny 1 jest realizowany w latach 2022-2024. Uprawnienie uczestnika do otrzymania Akcji Premiowych 1 zostanie warunkowo nabyte na koniec każdego roku kalendarzowego w okresie trwania Programu Motywacyjnego 1 i będzie uzależnione od spełnienia poniższych warunków, które zostały określone przez Zarząd:

- realizacja określonego wyniku finansowego na dany okres wyników (w proporcji 80%),
- realizacja określonego celu biznesowego na dany okres wyników (w proporcji 20%).

Każdy uczestnik zapłaci cenę emisyjną za Akcje Premiowe 1 według jednej z wybranych przez siebie poniżej metod:

- w wysokości równowartości w PLN 33% ostatecznej ceny za jedną akcję w transzy dla inwestorów indywidualnych ustalonej w ramach pierwszej oferty publicznej po zaokrągleniu w dół do pełnego grosza, lub
- według wartości nominalnej jednej akcji, czyli 5,00 PLN.

Szczegółowy opis programu został przedstawiony w nocie 7.1 *Płatności w formie akcji* w śródrocznym skróconym skonsolidowanym sprawozdaniu finansowym za okres 6 miesięcy zakończony 30 czerwca 2024 roku.



## Zatwierdzenie sprawozdania Zarządu z działalności

Niniejsze sprawozdanie Zarządu z działalności Grupy Pracuj S.A. i Grupy Kapitałowej Grupa Pracuj S.A. za okres 6 miesięcy zakończony 30 czerwca 2024 roku, zostało zatwierdzone do publikacji przez Zarząd Grupy Pracuj S.A. dnia 27 sierpnia 2024 roku.

.....  
Przemysław Gacek  
Prezes Zarządu

.....  
Gracjan Fiedorowicz  
Członek Zarządu

.....  
Rafał Nachyna  
Członek Zarządu



grupa pracuj