



Kraków, 28.09.2024 r.

Raport półroczny

Sprawozdanie Zarządu z działalności
Columbus Energy S.A. oraz
Grupy Kapitałowej Columbus Energy
za I półrocze 2024 r.

Kraków, 28 września 2024 r.

Sprawozdanie Zarządu z działalności Columbus Energy S.A. oraz Grupy Kapitałowej Columbus Energy za I półrocze 2024 r.

Spis treści raportu

Spis treści raportu	2
I. Sprawozdanie Zarządu z działalności Grupy Kapitałowej Columbus Energy	3
1. Nazwa, siedziba, przedmiot działalności Columbus Energy S.A.....	3
2. Skład Zarządu i Rady Nadzorczej.....	4
3. Istotne czynniki ryzyka	6
4. Zwięzły opis istotnych dokonań lub niepowodzeń w okresie objętym raportem, wraz z wykazem najważniejszych zdarzeń	13
5. Wskazanie czynników i zdarzeń, w tym o nietypowym charakterze, mających istotny wpływ na skrócone sprawozdanie finansowe.....	16
6. Struktura Grupy Kapitałowej Columbus Energy wraz z opisem zmian organizacji	16
7. Stanowisko Zarządu odnośnie możliwości zrealizowania wcześniej publikowanych prognoz wyników.....	25
8. Akcjonariat.....	25
9. Zestawienie stanu posiadania akcji Spółki lub uprawnień do nich przez osoby zarządzające i nadzorujące Spółkę	26
10. Postępowania sądowe, arbitrażowe i administracyjne	27
11. Informacje o transakcjach z podmiotami powiązаныmi, zawartych na warunkach innych niż rynkowe.....	27
12. Udzielone gwarancje, poręczenia, zastawy	27
13. Informacje o innych istotnych czynnikach mogących wpłynąć na ocenę sytuacji kadrowej, majątkowej oraz finansowej.....	32
14. Czynniki, które w ocenie Zarządu będą miały wpływ na osiągnięte wyniki w kolejnych miesiącach roku obrotowego	32
II. Oświadczenie Zarządu Columbus Energy S.A.....	35



I. Sprawozdanie Zarządu z działalności Grupy Kapitałowej Columbus Energy

1. Nazwa, siedziba, przedmiot działalności Columbus Energy S.A.

Nazwa Spółki	Columbus Energy Spółka Akcyjna
Siedziba i adres siedziby	Kraków, 31-358 Kraków, ul. Jasnogórska 9
Poczta elektroniczna i dane teled adresowe	biuro@columbusenergy.pl , ri@columbusenergy.pl , gielda@columbusenergy.pl tel. 12 307 30 96
Strona internetowa	www.columbusenergy.pl
Opis działalności	Columbus Energy S.A. jest wiodącym dostawcą usług na rynku nowoczesnej energetyki. Spółka oferuje kompleksowe rozwiązania z zakresu fotowoltaiki oraz nowoczesne produkty energetyczne dla gospodarstw domowych i dla biznesu w Polsce, Czechach, Słowacji i Ukrainie. Columbus realizuje także długoterminowe projekty farm fotowoltaicznych oraz wielkoskalowych magazynów energii na terenie całej Polski.
Forma prawna	Spółka Akcyjna
Kapitał zakładowy	129 982 198,50 zł i dzieli się obecnie na 68 773 650 akcji o wartości nominalnej 1,89 zł każda, w tym: 40 479 877 akcji zwykłych na okaziciela serii A1, 3 997 356 akcji zwykłych na okaziciela serii B, 10 989 010 akcji zwykłych na okaziciela serii C, 3 807 407 akcji zwykłych na okaziciela serii D, 9 500 000 akcji zwykłych na okaziciela serii E. Wszystkie akcje są przedmiotem obrotu na rynku regulowanym Giełdy Papierów Wartościowych w Warszawie S.A.
KRS	0000373608
Oznaczenie Sądu Rejestrowego	Sąd Rejonowy dla Krakowa - Śródmieścia w Krakowie, Wydział XI Gospodarczy Krajowego Rejestru Sądowego
Ticker	CLC, COLUMBUS

Columbus Energy S.A. (dalej: Columbus, Spółka) jest jednostką dominującą Grupy Kapitałowej Columbus Energy (dalej: Grupa, Grupa Columbus) i jednocześnie jest jednostką dominującą najwyższego szczebla. Nie ma większościowego akcjonariusza, który byłby stroną kontrolującą Grupę.

Grupa od 2014 r. prowadzi działalność w zakresie sprzedaży i montażu instalacji fotowoltaicznych dla osób fizycznych, firm i innych instytucji oraz w zakresie budowy farm fotowoltaicznych. W ciągu 10 lat Grupa wypracowała pozycję lidera polskiego rynku fotowoltaicznego oraz innowatora, który tworzy unikalny ekosystem produktów i usług, zapewniających bezpieczeństwo energetyczne i dostęp do zrównoważonego rozwoju tysiącom rodzin i firm w Polsce. Ekosystem Columbus to rozproszona społeczność prosumencka, sieć stacji ładowania samochodów elektrycznych oraz przestrzeń miejska zasilana energią z perowskitów.

Od 2019 r. Columbus intensywnie rozwija portfel farm fotowoltaicznych, którego potencjał wynosi obecnie ponad 1,6 GW projektów na różnych etapach rozwoju. Grupa, poprzez spółkę zależną New Energy Investments sp. z o.o., wyemitowała pierwsze w Polsce Zielone Obligacje, którymi finansowała rozwój kolejnych projektów farmowych. Następnie, w tym samym celu, Zielone Obligacje wyemitowane zostały również przez Columbus Energy S.A. Na dzień sporządzenia niniejszego Sprawozdania, zarówno Columbus, jak i New Energy Investments sp. z o.o. nie posiadają zobowiązania z tytułu tych obligacji (obligacje zostały wykupione w całości przez Columbus w dniach 30 maja 2022 r. i 30 września 2022 r., a przez New Energy Investments sp. z o.o. w dniu 27 lutego 2023 r.).



Grupa sukcesywnie poszerza swoją działalność o rozwiązania z obszaru nowoczesnej energetyki. W 2020 r. wprowadziła do oferty pompy ciepła, magazyny energii i ładowarki do pojazdów elektrycznych. W 2021 r. Grupa Columbus, jako pierwsza na rynku energetycznym, ogłosiła usługę dystrybucji energii "Prąd jak Powietrze" z bilansowaniem 1:1. Dzięki temu, za pośrednictwem spółki w 100% zależnej, tj. Columbus Obrót sp. z o.o., zajmującej się obrotem energią, Grupa może świadczyć usługę sprzedaży energii pochodzącej wyłącznie ze źródeł odnawialnych.

Grupa inwestuje też w innowacyjne rozwiązania na rynku energetycznym. W 2020 r. Columbus został największym akcjonariuszem Saule S.A. - firmy rozwijającej przełomową technologię ogniw perowskitowych (obecnie po zmianach w strukturze organizacyjnej – Saule Technologies S.A.). Columbus posiada prawo do pierwszeństwa zakupu produktów opartych na ogniwach perowskitowych. Grupa zamierza stosować perowskity nie tylko w instalacjach fotowoltaicznych, ale w szerokim zakresie i przestrzeni.

Od 2021 r. Grupa rozwija swój ekosystem, oparty o rozproszoną społeczność prosumencką, zielone elektrownie, sieć stacji ładowania samochodów elektrycznych i technologie przyszłości, takie jak perowskity. Podstawą ekosystemu Columbus jest rozbudowany system technologii IT, dający dostęp do komplementarnej sieci usług dla klientów Columbus oraz możliwości inteligentnego zarządzania energią rozproszoną.

Magazyny energii, jako jeden z fundamentów transformacji energetycznej, stanowią znaczącą gałąź w ekosystemie Columbus. To kolejny krok w kierunku efektywnej, bezpiecznej energetyki rozproszonej, uwzględniającej inteligentne zarządzanie magazynowaniem oraz autokonsumpcję wytworzonej energii elektrycznej.

Znaczną częścią ekosystemu są także farmy fotowoltaiczne, które dostarczają energię m.in. dla sektora MŚP i prosumentów. Lata 2021 oraz 2022 to także znaczny wzrost udziału Grupy w sektorze pomp ciepła i magazynów energii. Jako czyste i ekonomiczne źródło energii, są one uzupełnieniem komplementarnego systemu dla nowoczesnego domu.

W 2022 r., poprzez spółkę zależną, wraz z partnerami z Republiki Czeskiej, Columbus rozpoczął działalność w zakresie realizacji instalacji fotowoltaicznych i montażu pomp ciepła na rynku czeskim. Ponadto, również w 2022 r. Columbus rozpoczął działalność w sektorze wielkoskalowych magazynów energii, w konsekwencji wygranych aukcji na rynku mocy, organizowanych przez Polskie Sieci Energetyczne. Z kolei w 2023 r. Columbus rozpoczął działalność w Ukrainie i na Słowacji.

2. Skład Zarządu i Rady Nadzorczej

Na mocy § 11 Statutu Spółki, władzami Columbus są: Zarząd, Rada Nadzorcza i Walne Zgromadzenie

Zarząd Columbus

Zgodnie ze Statutem, Zarząd Spółki składa się z od jednego do pięciu członków, w tym Prezesa Zarządu, powoływanych i odwoływanych na wspólną kadencję przez Radę Nadzorczą. Kadencja Zarządu trwa pięć lat. Rada Nadzorcza każdorazowo ustala skład Zarządu.

Członkowie Zarządu, którzy kończą kadencję, mogą być wybierani ponownie. Rada Nadzorcza określa wynagrodzenie Członków Zarządu. Członek Zarządu może być odwołany przez Radę Nadzorczą lub Walne Zgromadzenie przed upływem kadencji. Nie pozbawia go to roszczeń ze stosunku pracy lub innego stosunku.

Mandat Członka Zarządu wygasa najpóźniej z dniem odbycia Walnego Zgromadzenia, zatwierdzającego sprawozdanie finansowe za ostatni pełny rok obrotowy pełnienia funkcji Członka Zarządu.

W pierwszym półroczu 2024 r. oraz do dnia publikacji niniejszego raportu nie zaszły zmiany w składzie Zarządu.

Na dzień 30 czerwca 2024 r. i na dzień publikacji niniejszego Sprawozdania skład Zarządu jest trzyosobowy:

L.p.	Imię i nazwisko	Stanowisko
1.	Dawid Zieliński	Prezes Zarządu
2.	Michał Gondek	Wiceprezes Zarządu
3.	Dariusz Kowalczyk-Tomerski	Wiceprezes Zarządu



Rada Nadzorcza Columbus

Zgodnie ze Statutem, Rada Nadzorcza składa się z od pięciu do dziewięciu Członków. Członkowie Rady Nadzorczej powoływani i odwoływani są na wspólną kadencję przez Walne Zgromadzenie bezwzględną większością głosów. Kadencja Rady Nadzorczej trwa pięć lat.

Wynagrodzenie Członków Rady Nadzorczej określa uchwała Walnego Zgromadzenia. Mandat Członka Rady Nadzorczej powołanego przed upływem kadencji Rady Nadzorczej wygasa równocześnie z wygaśnięciem mandatów pozostałych Członków Rady Nadzorczej.

Na dzień 31 grudnia 2023 r. skład Rady Nadzorczej przedstawiał się następująco:

Lp.	Imię i nazwisko	Stanowisko
1.	Łukasz Kaleta	Członek Rady Nadzorczej
2.	Marcin Dobraszkiwicz	Członek Rady Nadzorczej
3.	Wojciech Wolny	Członek Rady Nadzorczej
4.	Michał Bochowicz	Członek Rady Nadzorczej
5.	Krzysztof Zawadzki	Członek Rady Nadzorczej

W dniu 4 stycznia 2024 r. Pan Marcin Dobraszkiwicz złożył rezygnację z pełnienia funkcji Członka Rady Nadzorczej Columbus, z dniem 4 stycznia 2024 r. W rezygnacji nie wskazano jej powodów.

W dniu 26 lutego 2024 r. Nadzwyczajne Walne Zgromadzenie powołało na Członków Rady Nadzorczej Panów Arkadiusza Krzemińskiego oraz Michała Kalinowskiego

W dniu 27 lutego 2024 r. Rada Nadzorcza Columbus Energy S.A. podjęła uchwałę w sprawie wyboru Pana Łukasza Kalety na funkcję Przewodniczącego Rady Nadzorczej.

Na dzień 30 czerwca 2024 r. oraz na dzień publikacji niniejszego Sprawozdania skład Rady Nadzorczej przedstawia się następująco:

Lp.	Imię i nazwisko	Stanowisko
1.	Łukasz Kaleta	Przewodniczący Rady Nadzorczej
2.	Wojciech Wolny	Członek Rady Nadzorczej
3.	Michał Bochowicz	Członek Rady Nadzorczej
4.	Krzysztof Zawadzki	Członek Rady Nadzorczej
5.	Arkadiusz Krzemiński	Członek Rady Nadzorczej
6.	Michał Kalinowski	Członek Rady Nadzorczej

Komitet Audytu Rady Nadzorczej

W dniu 14 grudnia 2022 r. Rada Nadzorcza podjęła uchwałę w sprawie powołania Komitetu Audytu Rady Nadzorczej, jak również uchwałę w sprawie powołania przewodniczącego Komitetu Audytu oraz pozostałych członków Komitetu Audytu Rady Nadzorczej.

Komitet Audytu składa się z co najmniej trzech członków, w tym Przewodniczącego Komitetu Audytu, powoływanych i odwoływanych przez Radę Nadzorczą na czas nieokreślony w głosowaniu tajnym. Członkowie Komitetu Audytu mogą zostać powołani spośród członków Rady Nadzorczej. Liczbę członków Komitetu Audytu określa Rada Nadzorcza. Częstotliwość posiedzeń Komitetu Audytu określa się w zależności od potrzeb.

Na dzień 31 grudnia 2023 r. skład Komitetu Audytu Rady Nadzorczej przedstawiał się następująco:

L.p.	Imię i nazwisko	Stanowisko
1.	Krzysztof Zawadzki	Przewodniczący Komitetu Audytu
2.	Wojciech Wolny	Członek Komitetu Audytu

W dniu 17 kwietnia 2023 r. Rada Nadzorcza podjęła uchwałę w sprawie powołania na członka Komitetu Audytu Pana Arkadiusza Krzemińskiego.



Na dzień 30 czerwca 2024 r. oraz na dzień publikacji niniejszego Sprawozdania skład Komitetu Audytu Rady Nadzorczej przedstawia się następująco:

L.p.	Imię i nazwisko	Stanowisko
1.	Krzysztof Zawadzki	Przewodniczący Komitetu Audytu
2.	Wojciech Wolny	Członek Komitetu Audytu
3.	Arkadiusz Krzemiński	Członek Komitetu Audytu

Pan Krzysztof Zawadzki spełnia kryteria niezależności wymienione w Ustawie o Biegłych Rewidentach oraz nie ma rzeczywistych i istotnych powiązań z akcjonariuszem Spółki posiadającym co najmniej 5% ogólnej liczby głosów w Spółce. Pan Krzysztof Zawadzki posiada kwalifikacje w dziedzinie rachunkowości i badania sprawozdań finansowych.

Pan Wojciech Wolny spełnia kryteria niezależności wymienione w Ustawie o Biegłych Rewidentach oraz nie ma rzeczywistych i istotnych powiązań z akcjonariuszem Spółki posiadającym co najmniej 5% ogólnej liczby głosów w Spółce.

Pan Arkadiusz Krzemiński nie spełnia kryteriów niezależności wymienionych w Ustawie o Biegłych Rewidentach. Pan Arkadiusz Krzemiński posiada kwalifikacje w branży, w której działa Grupa.

3. Istotne czynniki ryzyka

W swojej działalności Spółka narażona jest na różne czynniki ryzyka, które można ująć w czterech kategoriach: czynniki ryzyka finansowego, czynniki ryzyka kapitałowego, czynniki ryzyka związane z działalnością Grupy, czynniki ryzyka związane z otoczeniem, w którym działa Grupa.

CZYNNIKI RYZYKA FINANSOWEGO

Działalność prowadzona przez Grupę naraża ją na następujące ryzyka finansowe: ryzyko płynności, ryzyko kredytowe (w tym: ryzyko spłaty należności handlowych, ryzyko lokowania środków pieniężnych), ryzyko zmiany stopy procentowej, ryzyko walutowe, ryzyko związane z obsługą zadłużenia Grupy, ryzyko ograniczonej dostępności finansowania zewnętrznego.

Ryzyko utraty płynności

Grupa jest narażona na ryzyko utraty lub pogorszenia poziomu płynności finansowej. Utrata lub pogorszenie płynności finansowej Grupy mogą wynikać zarówno z zakłócenia właściwej relacji wpływów i wydatków Grupy w czasie, jak i nieadekwatnego poziomu finansowania działalności Grupy. Ryzyko utraty lub pogorszenia poziomu płynności finansowej może występować w przypadku nieprzewidzianych zdarzeń w zakresie sprzedaży usług dla klientów, przedłużania płatności należności od odbiorców, a także w przypadku podjęcia błędnych decyzji w procesie administrowania finansami Spółki.

Tabela poniżej przedstawia zobowiązania finansowe Grupy na dzień 30 czerwca 2024 r. według daty zapadalności na podstawie umownych niezdykontowanych płatności.

Zobowiązanie finansowe	wartość bilansowa	przeterminowane	do 3 m-cy	do 6 m-cy	do 12 m-cy	do 2 lat	Powyżej 2 lat	Razem
Kredyty i pożyczki	548 290	355 979	154 880	37 572	0	0	6 020	554 451
Zobowiązania z tytułu leasingu	31 658	0	1 828	1 630	4 418	4 852	25 519	38 247
Zobowiązania z tytułu faktoringu odwrotnego	0	0	0	0	0	0	0	0
Obligacje	0	0	0	0	0	0	0	0
Pozostałe zobowiązania	17 403	5 471	6 886	295	4 270	476	5	17 403
Zobowiązania handlowe	55 525	32 611	22 246	668	0	0	0	55 525
Razem	652 876	394 061	185 840	40 165	8 688	5 328	31 544	665 626

Kwota przeterminowanych kredytów i pożyczek dotyczy Pożyczkodawcy 1 oraz Pożyczkodawcy 2, 3 i 5. W odniesieniu do zobowiązań z tytułu pożyczek od Pożyczkodawcy 1 przeterminowanych na dzień publikacji, a także na dzień sporządzenia raportu Zarząd Columbus planuje podpisane stosownych aneksów i wydłużenie terminów spłat na kolejne okresy. Zarząd Columbus



otrzymał od DC24 ASI sp. z o.o. tzw. „list wsparcia” podpisany w dniu 26 września 2024 r., w którym to otrzymał potwierdzenie, iż w okresie nie krótszym niż dwanaście miesięcy od daty tego listu finansujący będzie współpracował z Grupą, w tym będzie gotowy do ewentualnego wydłużenia terminów spłat dla udzielonych pożyczek dostosowujące je do bieżących możliwości finansowych Columbus.

Przeterminowane pożyczki wobec Pożyczkodawcy 2 i 3, w związku z postępowaniem spadkowym po stronie pożyczkodawcy nie zostały aneksowane. Spółka pozostaje w kontakcie z potencjalnymi spadkobiercami i nie identyfikuje ryzyka związanego z tym przeterminowaniem. Spółka dążyć będzie do zawarcia stosownych aneksów.

W odniesieniu do przeterminowanych zobowiązań handlowych i pozostałych (z wyjątkiem zobowiązań publicznoprawnych) Grupa pozostaje w ścisłym kontakcie z dostawcami mitygując skutki przeterminowania na bieżącą działalność Grupy.

31.12.2023

Zobowiązanie finansowe	wartość bilansowa	przeterminowane	do 3 m-cy	do 6 m-cy	do 12 m-cy	do 2 lat	Powyżej 2 lat	Razem
Kredyty i pożyczki	533 232	289 284	62 040	13 631	182 439	0	0	547 394
Zobowiązania z tytułu leasingu	16 885	0	2 214	2 093	3 559	6 105	8 622	22 593
Pozostałe zobowiązania	16 278	5 176	6 224	416	3 871	0	592	16 278
Zobowiązania handlowe	54 927	32 843	20 217	1 469	399	0	0	54 927
RAZEM	621 322	327 302	90 695	17 609	190 268	6 106	9 214	641 193

Ryzyko związane z obsługą zadłużenia Grupy i spłaty aktualnych zobowiązań finansowych

W ramach prowadzonej działalności, Grupa korzysta z finansowania zewnętrznego, tj. obligacji, kredytów i pożyczek. Głównie jednak Grupa posiłkuje się pożyczkami, zaciągniętymi przede wszystkim od podmiotów powiązanych, co związane jest głównie z potrzebą zapewnienia płynności lub nagłym wzrostem zapotrzebowania na kapitał obrotowy w sytuacji np. możliwości zakupu dużej partii materiałów w okazyjnych cenach, bądź też inwestycji w zakup podmiotów realizujących budowę farm fotowoltaicznych lub magazynów energii. Zarządzanie ryzykiem obejmuje głównie zaciąganie tego typu pożyczek w charakterze wyłącznie pożyczek celowych, dla których przewidziane jest źródło spłaty, ale w chwili zaciągania pożyczki występuje niedopasowanie w czasie.

W przypadku dalszego korzystania przez Spółkę z finansowania dłużnego lub w przypadku istotnego pogorszenia się sytuacji finansowej spółek z Grupy, zadłużenie oraz jego obsługa może okazać się czynnikiem znacząco obciążającym płynność i/lub zdolność kredytową tych spółek, a tym samym niekorzystnie wpłynąć na ich działalność.

Istnieje ryzyko, iż w przypadku nagłego zmniejszenia poziomu przychodów osiąganych przez Grupę, a także z koniecznością ponoszenia wysokich kosztów związanych z funkcjonowaniem struktury Grupy, nie będzie ona w stanie uregulować w terminie w całości lub w części posiadanych zobowiązań. Grupa na bieżąco monitoruje poziom kosztów półrocznych, mając na uwadze możliwość bardzo szybkiego obniżania pozycji kosztowych w przypadku nierealizowania się przychodów zgodnie z prognozą. Proces zarządzania płynnością w Grupie zakłada m.in. efektywne monitorowanie i raportowanie pozycji płynnościowej. Ponadto podejmowane są wyprzedzająco różnego rodzaju działania prewencyjne, aby do sytuacji zagrożenia utraty płynności nie doszło.

Ryzyko zmiany stopy procentowej

Wzrost stóp procentowych oznacza wzrost oprocentowania kredytów i zarazem kosztów ponoszonych przez Spółkę z tytułu ich obsługi. Na dzień 30 czerwca 2024 r. Grupa korzystała z kredytów bankowych opisanych w nocie 4.23. Skonsolidowanego Sprawozdania Finansowego.

Ekspozycję Grupy na zmiany stóp procentowych należy rozpatrywać w kwestii produktów kredytowych posiadanych przez Grupę, a tym samym z kosztem ich obsługi, tj. oprocentowania, które bazuje na wskaźnikach WIBOR dla produktów udzielanych w złotówkach i stopie lombardowej NBP. Stopy procentowe są w znacznym stopniu zależne od wielu czynników, które znajdują się poza kontrolą Grupy, w szczególności światowych i krajowych uwarunkowań gospodarczych i politycznych. Wahania stóp procentowych mogą doprowadzić do wzrostu poziomu kosztów finansowych, które nie zawsze mogą zostać pokryte wyższymi wpływami z działalności operacyjnej Grupy.

Kredyty i pożyczki o wartości 530.944 tys. zł są oprocentowane na bazie zmiennej stopy procentowej, opartej o WIBOR 1M lub WIBOR 3M lub WIBOR 1Y lub EURIBOR 1Y lub stopę lombardową NBP plus marża.

Jeżeli oprocentowanie zmienne wzrosłoby o 1%, to Grupa poniosłaby z tego tytułu 2.593 tys. zł dodatkowych kosztów odsetek z tytułu pożyczek, kredytów i obligacji w okresie od stycznia do czerwca 2024 roku. Koszty finansowe są zatem znaczną pozycją obciążającą płynność Grupy. Istnieje poważne ryzyko, iż znaczny, chociażby jak obserwowany w 2022 r. wzrost stóp procentowych, będzie miał znaczny negatywny wpływ na działalność operacyjną Grupy, podnosząc koszty jej funkcjonowania i obniżając wysokość osiągniętych wyników finansowych.



Ryzyko spłaty należności handlowych

W segmencie klientów indywidualnych należności obejmują należności wymagane bezpośrednio od klientów oraz należności, które spłacane są za pośrednictwem spółki Columbus Energy Finance sp. z o.o. (należności z odroczonym terminem płatności; istnieje ryzyko, że klienci, którzy skorzystali z udzielanego przez Columbus Energy Finance sp. z o.o. finansowania nabycia instalacji, mogą nienależycie wywiązywać się z zobowiązań). W obu przypadkach ryzyko braku spłaty jest bardzo niskie. W przypadku klientów dużych, z segmentu klientów instytucjonalnych, Grupa wymaga przedpłaty za określone etapy prac lub wpłaty zaliczki, każdorazowo prowadzi również ocenę zdolności kredytowej kontrahenta.

	1.01 - 30.06.2024	1.01 - 31.12.2023
Odpisy aktualizujące na początek okresu	12 343	6 975
Zmiana stanu rezerwy		
- utworzenie dodatkowych odpisów	1 018	5 761
- rozwiązanie odpisów aktualizujących	0	-393
Odpisy aktualizujące na koniec okresu	13 361	12 343

Ryzyko lokowania środków pieniężnych

Ryzyko kredytowe dotyczące środków pieniężnych i ich ekwiwalentów jest ograniczone, ponieważ Grupa lokuje swoje środki pieniężne w bankach wyłącznie o ugruntowanej pozycji rynkowej.

Bank	Rating	Agencja ratingowa
PKO BP S.A.	P-1	Moody's Investors Service
Alior Bank S.A.	F-1	Fitch Ratings
mBank S.A.	P-1	Moody's Investors Service
BOŚ S.A.	F-3	Fitch Ratings
Santander S.A.	P-1	Moody's Investors Service

Ryzyko walutowe

Ryzyko walutowe związane jest w Grupie z zakupami komponentów do instalacji fotowoltaicznych. Na dzień sprawozdawczy Grupa posiadała zobowiązania w walucie obcej w wysokości 1.484 tys. EUR, 142 tys. CZK, 6 tys. USD oraz 1 tys. GBP, a także 20.000 tys. EUR pożyczek.

Jeżeli kurs EUR wzrósłby o 0,1 zł, to zobowiązanie Grupy na dzień 30 czerwca 2024 r. wzrosłoby o 2.148 tys. zł. Jeżeli kurs CZK wzrósłby o 0,1 zł, to zobowiązanie Grupy na dzień 30 czerwca 2024 r. wzrosłoby o 14 tys. zł. Jeżeli kurs USD wzrósłby o 0,1 zł, to zobowiązanie Grupy na dzień 30 czerwca 2024 r. wzrosłoby o 0,6 tys. zł. Jeżeli kurs GBP wzrósłby o 0,1 zł, to zobowiązanie Grupy na dzień 30 czerwca 2024 r. wzrosłoby o 0,1 tys. zł.

Ceny zakupu sprzętu uzależnione są w 70% od kursu euro. Zmiany kursu PLN do walut obcych, szczególnie mające miejsce w krótkim okresie i występujące z dużą dynamiką, mogą mieć istotny wpływ zarówno na rentowność realizowanych kontraktów denominowanych w walutach obcych, jak i poziom różnic kursowych, liczonych od pozycji aktywów i zobowiązań wyrażonych w walutach obcych, a przeliczanych na PLN. W szczególności wahania kursów walut mogą także wpływać pośrednio na ceny produktów wykorzystywanych przez Grupę.

Na chwilę obecną otoczenie zewnętrzne wskazuje na nieznaczne ryzyko spadku euro i innych kursów walut obcych. Spółka wskazuje, że takie zmiany byłyby równoważone spadkiem cen zakupu sprzedawanych instalacji, co stanie się czynnikiem, który może się przełożyć na wzrost rentowności. Jedną z konsekwencji realizacji strategii rozwoju Grupy będzie zwiększona ekspozycja na ryzyko walutowe. Grupa w przyszłości będzie sukcesywnie wdrażać instrumenty zabezpieczające przed tym ryzykiem.

Ryzyko związane z obsługą zadłużenia oraz uzależnieniem od umów zawartych z DC24 ASI sp. z o.o.

W ramach prowadzonej działalności Spółka korzysta z pożyczek udzielanych przez DC24 ASI sp. z o.o., podmiot powiązany z Piotrem Kurczewskim będącym jednym z akcjonariuszy Spółki posiadających powyżej 5% akcji Spółki. Na podstawie zawartych umów pożyczek, do dnia sporządzenia niniejszego Sprawozdania, Spółka otrzymała łączne finansowanie w kwocie ok. 422 mln PLN i 23 mln EUR oraz jednocześnie została zobowiązana do przestrzegania szeregu warunków, typowych dla tego typu transakcji, m.in. w zakresie sposobu wykorzystania kwoty pożyczki, ograniczeń w zakresie rozporządzania aktywami lub ustanawiania nowych zabezpieczeń na aktywach i sposobu zarządzania aktywami objętymi zabezpieczeniami.



W przypadku naruszenia tych warunków DC24 może, m.in.: żądać wcześniejszej spłaty pożyczek, a także przystąpić do egzekwowania zabezpieczeń tych wierzycieli (np. zastawów na udziałach spółek projektowych, zastawów na składnikach materialnych i niematerialnych spółek projektowych, zastawów na rachunkach bankowych spółek projektowych, poręczeń oświadczeń o dobrowolnym poddaniu się egzekucji).

W przypadku wystąpienia takich zdarzeń Spółka może nie być w stanie dokonać natychmiastowej lub wcześniejszej spłaty całości takiego zadłużenia, a także może nie być w stanie uzgodnić z wierzycielem rozłożenia w czasie spłaty takiego zadłużenia, co będzie miało istotny negatywny wpływ na działalność, sytuację finansową lub wyniki z działalności Spółki i Grupy, w tym może prowadzić do utraty przez Spółkę lub Spółki Grupy ich istotnych aktywów lub środków trwałych w obszarze farm fotowoltaicznych w wyniku egzekucji prowadzonej przez wierzyciela.

Spółka wskazuje również, że ze względu na umowy zawarte pomiędzy Columbus i DC24, DC24 może sprawować w przyszłości pośrednią kontrolę lub wywierać znaczny wpływ na niektóre spółki celowe należące do Grupy w wyniku zwiększenia swojego udziału w kapitale zakładowym tych spółek poprzez, między innymi, partycypację w ewentualnych dalszych podwyższeniach kapitału zakładowego tych spółek celowych lub ewentualną konwersję wierzycieli DC24 z tytułu udzielonych pożyczek na udziały w spółkach celowych. W związku z powyższym działalność Grupy jest obecnie częściowo uzależniona od DC24 jako podmiotu współfinansującego działalność Grupy.

Na dzień sporządzenia niniejszego Sprawozdania, Spółka nie planuje zastąpienia finansowania pozyskanego od DC24 innym źródłem finansowania, przy czym w ocenie Zarządu będzie to w przyszłości możliwe poprzez m.in.: (i) zbycie aktywów Spółki i przeznaczenie pozyskanych środków na częściową spłatę zadłużenia; (ii) konwersję udzielonych przez DC24 pożyczek na udziały w spółkach zależnych od Spółki lub (iii) pozyskanie od zewnętrznych inwestorów indywidualnych lub korporacyjnych środków na całkowitą lub częściową spłatę zadłużenia względem DC24, o ile takie działania będą ekonomicznie uzasadnione dla Spółki. W przyszłości, w momencie, kiedy Spółka będzie w stanie pozyskać finansowanie bankowe na korzystnych warunkach finansowych i biznesowych, Spółka będzie dążyć do refinansowania zadłużenia udzielonego przez DC24.

Wskazać należy, że w dniu 26 września 2024 r. Spółka otrzymała od DC24 list wsparcia, z którego wynika w szczególności, potwierdzenie ze strony DC24, że w okresie nie krótszym niż dwanaście miesięcy od daty listu DC24 będzie współpracować ze Spółką, w tym będzie gotowa do ewentualnego wydłużenia terminów spłat dla udzielonych pożyczek, dostosowując je do bieżących możliwości finansowych Columbus, w celu zapewnienia niezbędnego wsparcia finansowego oraz wszelkiego innego wsparcia, które DC24 uzna za niezbędne, w celu umożliwienia Spółce kontynuowania działalności i prowadzenia wspólnych przedsięwzięć inwestycyjnych. Jednocześnie DC24 potwierdziła, że posiada stabilną pozycję finansową pozwalającą na realizację powyższych zamierzeń.

Ze względu na obecną sytuację Spółki, spowodowaną niekorzystnymi zmianami legislacyjnymi w 2022 r. polegającymi w szczególności na wprowadzeniu od 1 kwietnia 2022 r. tzw. net-billingu i związanym z tym spadkiem realizacji instalacji fotowoltaicznych dla odbiorców indywidualnych, wyniki i parametry finansowe Spółki przejściowo nie pozwalają na uzyskanie finansowania dłużnego w formie krótko- lub długoterminowego kredytu bankowego. W związku z tym Spółka na dzień sporządzenia niniejszego Sprawozdania korzysta przede wszystkim z finansowania udzielonego przez DC24, które umożliwi dalszy rozwój Spółki.

Ryzyko ograniczonej dostępności finansowania zewnętrznego w przyszłości

Grupa zamierza częściowo finansować zarówno bieżącą działalność, jak i działalność inwestycyjną poprzez pozyskiwanie finansowania dłużnego ze źródeł zewnętrznych, w tym kredytów, pożyczek oraz finansowań typu project finance. Dostępność finansowania zewnętrznego zależy od wielu czynników zewnętrznych, takich jak: sytuacja rynkowa, dostępności kredytów, możliwości pozyskania inwestorów, oceny zdolności kredytowej Grupy u określonych kredytodawców oraz wewnętrznych zdolności do ustanowienia zabezpieczeń, biorąc pod uwagę wyniki finansowe Grupy. Nie można wykluczyć, że w przyszłości Grupa nie będzie mogła pozyskać nowego finansowania w spodziewanej wysokości, na oczekiwanych przez Grupę warunkach, lub że nie będzie mogła go pozyskać w ogóle. Może to być spowodowane polityką podmiotów udzielających finansowania, objawiającą się niskim poziomem finansowania branży energetycznej, niestabilną sytuacją na rynkach finansowych i kapitałowych w Polsce lub za granicą, niekorzystnymi zmianami koniunktury gospodarczej w Polsce lub za granicą oraz innymi czynnikami, których Grupa nie jest w stanie przewidzieć.

Ponadto, istnieje ryzyko, że dynamika wzrostu gospodarki w Polsce nie będzie się w przyszłości utrzymywać na dotychczasowym poziomie, co może prowadzić m.in. do istotnego ograniczenia dostępności finansowania udzielanego przez banki komercyjne lub do żądania przez nie dodatkowych zabezpieczeń lub nakładania na Grupę dodatkowych, uciążliwych zobowiązań. Okoliczności te mogą niekorzystnie wpływać na możliwość oraz warunki jego pozyskiwania przez Grupę, w szczególności mogą prowadzić do zwiększenia kosztów takiego finansowania (w tym z tytułu podwyższonego oprocentowania, wyższych prowizji). Powyższe zdarzenia mogą również sprawiać, że polityka podmiotów udzielających finansowania, dotycząca zawierania nowych umów lub interpretacji i wykonywania umów już zawartych, stanie się bardziej restrykcyjna. W przypadku kryzysu na międzynarodowym lub krajowym rynku finansowym należy też liczyć się z ryzykiem czasowej niedostępności finansowania zewnętrznego. Bez możliwości pozyskania finansowania zewnętrznego na zadowalających warunkach, Grupa będzie zmuszona do zaangażowania własnych



środków finansowych, co może okazać się niewystarczające do realizacji jej strategii i może negatywnie wpłynąć na jej płynność finansową. W związku z tym, rozwój Grupy może zostać ograniczony w porównaniu do przewidywanego, a tempo osiągania przez nią określonych celów strategicznych może być wolniejsze od pierwotnie zakładanego. Dodatkowe koszty związane z obsługą zadłużenia finansowego zewnętrznego, jeżeli zostanie ono zaciągnięte w przyszłości, w tym koszty wynikające ze zmieniających się wysokości stóp procentowych i wahań kursów walut, mogą spowodować, że warunki finansowania Grupy staną się mniej korzystne, niż pierwotnie zakładano.

Powyższe okoliczności mogą mieć istotny negatywny wpływ na działalność Grupy, jej sytuację finansową, wyniki, perspektywy.

CZYNNIKI RYZYKA KAPITAŁOWEGO

Głównym celem zarządzania ryzykiem kapitałowym Grupy jest zapewnienie jej rozwoju. Kluczowym elementem jest utrzymanie właściwego poziomu i struktury kapitałowej do realizacji inwestycji w projekty budowy elektrowni fotowoltaicznych, które stanowią o wzroście i rozwoju Grupy.

Grupa na bieżąco monitoruje prognozy poprzez porównanie kluczowych parametrów finansowo-operacyjnych oraz inwestycyjnych z aktualnego wykonania do założeń prognostycznych.

Grupa Kapitałowa, stosując zróżnicowane instrumentarium finansowania zewnętrznego, elastycznie reaguje na zmieniające się finansowe uwarunkowania działalności Grupy i otoczenia rynkowego. Istnieje jednak ryzyko, że działania te nie będą wystarczająco skuteczne, tj. w szczególności, że opisana powyżej współpraca z partnerami finansowymi nie zostanie przedłużona, a Grupa Kapitałowa nie nawiąże współpracy z innymi partnerami, wskutek czego nie uzyska lub nie utrzyma oczekiwanego poziomu finansowania. Niedostateczny poziom finansowania może spowodować brak odpowiedniego tempa realizacji projektów elektrowni fotowoltaicznych, a tym samym spadek dynamiki przychodów i rentowności.

CZYNNIKI ZWIĄZANE Z DZIAŁALNOŚCIĄ GRUPY

Ryzyko związane z projektowaniem, kupowaniem i wykonaniem projektów farm fotowoltaicznych oraz wielkoskalowych magazynów energii

W ramach prowadzonej działalności Grupa zajmuje się realizacją projektów wielkoskalowych (w tym przede wszystkim farm fotowoltaicznych, magazynów energii). Projekty w portfelu inwestycyjnym Spółki znajdują się na różnym etapie zaawansowania, co powoduje konieczność ponoszenia kosztów na ich dalszą realizację, tj. np. uzyskanie prawomocnych pozwoleń na budowę bądź wybudowanie wymaganej infrastruktury technicznej. Co do zasady Spółka zakłada, po zrealizowaniu przedsięwzięć, pozostawienie projektów w obrębie własności Grupy oraz generowanie przychodów z ich eksploatacji, lecz nie wyklucza również sprzedaży części lub całości aktywów, jeżeli będzie to uzasadnione ekonomicznie.

Mimo że Spółka, przy okazji nabycia kolejnego projektu, każdorazowo przeprowadza proces due diligence, istnieje ryzyko, iż niektóre z zakupionych projektów będą posiadały wady prawne lub lokalizacyjne, co w np. przypadku projektów farm fotowoltaicznych spowoduje brak możliwości osiągnięcia zakładanych mocy wytwórczych instalacji fotowoltaicznych, a tym samym wpływów ze sprzedaży energii elektrycznej. Istnieje ryzyko, iż zakupiony projekt będzie posiadał wady uniemożliwiające jego wybudowanie, a rentowność takiego projektu może okazać się niższa od zakładanej. Jednym z największych ryzyk jest niemożność uzyskania warunków przyłączenia (WP), co w konsekwencji uniemożliwia kontynuowanie projektu z powodu braku podłączenia do sieci.

Ponadto, realizacja projektów budowlanych, w tym projektów obejmujących budowę farm fotowoltaicznych oraz wielkoskalowych magazynów energii, wymaga zapewnienia odpowiedniej infrastruktury oraz zapewnienia ciągłości dostaw elementów wymaganych do przeprowadzenia budowy. Możliwość ich budowy zależy od decyzji właściwych organów administracyjnych lub ustanowienia służebności na działkach znajdujących się w posiadaniu osób trzecich. Istnieje ryzyko, iż ze względu na opóźnienia w przygotowaniu dostępu do infrastruktury nastąpi opóźnienie w rozpoczęciu budowy i terminie oddania danego projektu do użytkowania, co może opóźnić zwrot zainwestowanego kapitału, a także skutkować utratą możliwości wejścia do systemu wsparcia. W przypadku braku zgody stron trzecich na ustanowienie służebności może zaistnieć konieczność wystąpienia na drogę sądową. Może to spowodować opóźnienie w przyłączeniu danego projektu do sieci energetycznej.

Na skutek opóźnień, a nawet odstąpienia od realizacji projektów, Grupa może nie uzyskać w terminie oczekiwanych przychodów z tych projektów, a także utracić możliwość udziału w aukcjach lub w przypadku już wygranych aukcji – stracić możliwość wejścia do systemu wsparcia. Każde z wyżej opisanych czynników ryzyka, w razie materializacji, może mieć istotny negatywny wpływ na działalność, sytuację finansową i wyniki operacyjne spółek z Grupy.

Ryzyko nieuzyskania wsparcia udzielanego w ramach aukcji OZE lub uzyskania wsparcia na poziomie niższym niż oczekiwany

Spółka posiada projekty z wygranymi aukcjami OZE i nie wyklucza ich nabywania, jak i w przyszłości powrotu do korzystania z tego typu wsparcia. Należy wskazać, iż zgodnie z obowiązującym prawem, maksymalną ilość i wartość energii elektrycznej



z odnawialnych źródeł energii, która może zostać sprzedana w drodze aukcji w następnym roku, ustala corocznie Rada Ministrów w drodze rozporządzenia. Rada Ministrów może ustalić parametry niższe aniżeli oczekiwane, a nawet zamrozić stawki, co może w konsekwencji doprowadzić do większej konkurencji pomiędzy wytwórcami biorącymi udział w danej aukcji OZE. W efekcie może to mieć wpływ na spadek ceny sprzedaży energii i ewentualne wyłączenie Spółki z procesu aukcyjnego w przypadku zaoferowania zbyt wysokiej ceny, przekraczającej najwyższą akceptowaną cenę w ramach aukcji. Zarząd wskazuje, iż biorąc pod uwagę obecną sytuację na rynku cen energii, nie jest to dla Spółki priorytet, aby zabezpieczać projekty aukcjami OZE.

Ryzyko związane z odpowiedzialnością za produkty Grupy

Spółka musi liczyć się z ryzykiem odpowiedzialności za bezpieczeństwo produktów wprowadzanych do obrotu. Z uwagi na fakt, iż urządzenia wprowadzane do obrotu przez Columbus produkują energię elektryczną, istnieje ryzyko zagrożenia życia lub zdrowia użytkowników. Urządzenia wprowadzane do obrotu, zwłaszcza w razie wad konstrukcyjnych lub awarii, mogą być źródłem porażen elektrycznych oraz pożarów.

W rezultacie zaistnienia powyższych zdarzeń Spółka może zostać zmuszona, w tym w drodze powództwa sądowego, do zapłaty odszkodowania na rzecz użytkownika lub użytkowników wyrobów lub też na rzecz spadkobierców takich użytkowników lub innych osób. Spółka musi również liczyć się z ryzykiem pozwów zbiorowych użytkowników jego wyrobów – w przypadku, kiedy ujawnione zostałyby okoliczności naruszenia prawnie chronionego interesu większej liczby osób.

Columbus wskazuje, że podnoszenie przeciw niemu (czy danej spółce Grupy) roszczeń związanych z wprowadzanymi do obrotu produktami, niezależnie od zasadności tychże roszczeń, będzie się z reguły wiązać z koniecznością poniesienia istotnych kosztów obrony prawnej. Columbus nie może w szczególności zaniedbywać nawet jednostkowych spraw o niższej wartości, ponieważ każdy przegrany spór w powyższej materii może wywołać narastającą liczbę podobnych roszczeń ze strony innych użytkowników.



CZYNNIKI RYZYKA ZWIĄZANE Z OTOCZENIEM, W KTÓRYM DZIAŁA GRUPA

Ryzyko związane z warunkami panującymi na rynku energii słonecznej i w branży farm fotowoltaicznych w Polsce

Na działalność Grupy wpływają warunki panujące na rynku i w branży energetyki słonecznej. Rynek i przemysł energetyki słonecznej mogą od czasu do czasu doświadczać nadmiernej podaży, jak również nadmiernego popytu. W takiej sytuacji może to mieć negatywny i pozytywny wpływ na wielu deweloperów projektów z zakresu energetyki odnawialnej, w tym deweloperów farm fotowoltaicznych. Rynek energii słonecznej w Polsce jest nadal na stosunkowo wczesnym etapie rozwoju w stosunku do innych dojrzałych rynków, które przykładowo od 5 lat mają bezpośrednią styczność z wielokierunkowym wdrażaniem i zastępowaniem poprzednich technologii wytwarzających energię elektryczną. Przyszłe zapotrzebowanie na produkty i usługi, związane z różnymi technologiami z zakresu energii słonecznej, może mieć niepewny i nieznan zakres. Występuje ryzyko asymilacji tych technologii słonecznych przez odbiorców końcowych, odbiorców instytucjonalnych i przez inne podmioty na rynku energii, przy czym zgodnie z przygotowaną przez Ministerstwo Klimatu Polityką Energetyczną Polski do 2040 r., zakłada się wzrost mocy zainstalowanych w fotowoltaice w Polsce do ok. 5-7 GW w 2030 r. oraz do ok. 10-16 GW w 2040 r. Wzrost znaczenia energii słonecznej jest uznawany przez większość światowych gospodarek za jeden z głównych trendów trwających oraz przyszłych planów i strategii transformacji energetycznych.

Ryzyko związane z przesyłową i dystrybucyjną infrastrukturą elektroenergetyczną w Polsce (techniczne oraz nietechniczne czynniki wpływające na możliwość przyłączenia do sieci i przesyłu energii)

Działalność gospodarcza, prowadzona przez Grupę w różnym stopniu, jest uzależniona od istniejącego stanu infrastruktury elektroenergetycznej w Polsce, która stanowi wielowarstwową strukturę sieci o różnych poziomach napięć znamionowych, tj. sieci najwyższych napięć (NN), wysokich napięć (WN), średnich napięć (SN) i niskich napięć (nN) o zróżnicowanej budowie. Sieci NN stanowią część systemu przesyłowego, która należy do Operatora Systemu Przesyłowego (OSP), tj. Polskich Sieci Elektroenergetycznych S.A., natomiast sieci pozostałych napięć należą w głównej mierze do poszczególnych Operatorów Systemów Dystrybucyjnych (OSD).

Problem starzejącej się elektroenergetycznej infrastruktury dystrybucyjnej i przesyłowej jest czynnikiem naturalnym i nieodłącznym w przypadku każdego systemu elektroenergetycznego, który funkcjonuje długoterminowo przez kilkadziesiąt lat oraz jest dostatecznie duży (kilkaset tysięcy kilometrów linii napowietrznych i kablowych). Pogarszający się stan techniczny linii oraz stacji elektroenergetycznych dotyczy wszystkich poziomów napięć oraz jest nierównomierny pod względem geograficzno-funkcyjnym, tj. istnieją obszary o wyższych i niższych ryzykach związanych z wiekiem i stanem technicznym sieci, mające różny stopień zapóźnienia w zakresie modernizacji. Za zły stan sieci energetycznej i niestabilny poziom niezawodności najczęściej odpowiedzialne są przestarzałe technologie zastosowane w momencie ich budowy oraz niski poziom automatyzacji (około 30% napowietrznych linii WN i SN powstała 40 lat temu, a około 40% jest starszych niż 25 lat). Przede wszystkim istniejąca od wielu lat infrastruktura elektroenergetyczna była dostosowywana do innego rodzaju zasilania – jednokierunkowego od stabilnych źródeł wytwórczych (źródła o sterowalnych i o stosunkowo stabilnym poziomie mocy generacji) w kierunku odbiorców. Pojawiające się nowego typu źródła OZE charakteryzują się dużą zmiennością, uzależnioną od czynników atmosferycznych i naturalnych (w przypadku fotowoltaiki – dzień/noc) oraz zmieniają model zasilania rozproszonym geograficznie i mocowo charakterem swojej generacji mocy, co będzie wymagać nakładów dostosowujących sieci do tych nowych warunków i wyzwań.

W związku z tym, że w obecnej strukturze wytwarzania energii można zaobserwować wyraźną tendencję wzrostu mocy wytwórczych wytwarzanych z OZE, które wymagają przede wszystkim inwestycji w obrębie sieci elektroenergetycznych SN i WN, obserwuje się zwiększoną świadomość Operatorów Systemów Dystrybucyjnych w zakresie potrzeby i zakresu modernizacji infrastruktury, przy jednoczesnym wprowadzeniu jej automatyzacji w zakresie ruchowym. Spółka nie może wykluczyć, że niedostateczny rozwój lub opóźnienia w tym zakresie (proces wymaga zwykle dopełnienia kwestii administracyjno-formalnych i technicznych) infrastruktury elektroenergetycznej w Polsce, w tym w szczególności linii SN i WN, może utrudnić uzyskanie przez planowane elektrownie fotowoltaiczne, wiatrowe i magazyny energii, technicznych warunków przyłączenia do sieci, a tym samym negatywnie wpłynąć na liczbę nowych inwestycji w segmencie OZE. Istnieje w związku z tym ryzyko, że brak dostatecznego poziomu rozwoju dystrybucyjnej infrastruktury elektroenergetycznej oraz wysoka awaryjności istniejących sieci energetycznych, które przekładają się na okresowe przerwy w odbiorze energii, mogą mieć negatywny wpływ na działalność Grupy, jej sytuację finansową oraz wyniki jej działalności.

Ryzyko spadku zainteresowania klientów instalacjami związanymi z odnawialnymi źródłami energii

Potencjalny spadek cen za energię elektryczną z sieci, decyzje Urzędu Regulacji Energetyki, dotyczące wysokości stawek zmiennych w taryfach dostawców energii elektrycznej, brak przyłączeń do sieci, ewentualny istotny spadek zapotrzebowania użytkowników na energię elektryczną lub pojawienie się innych sposobów poprawy efektywności energetycznej gospodarstw domowych, a także zmiany regulacyjne mogą powodować zmniejszenie zainteresowania nabyciem instalacji fotowoltaicznych. Ponadto, pogorszenie się warunków makroekonomicznych w Polsce lub ogólnej sytuacji gospodarczej na świecie może doprowadzić do spadku wydatków na inwestycje gospodarstw domowych oraz przełożyć się na sytuację finansową lub wyniki operacyjne Grupy.



Ryzyko wpływu wojny w Ukrainie na działalność i sytuację finansową Grupy

Eskalacja rozpoczętego w lutym 2022 r. konfliktu pomiędzy Ukrainą i Rosją, sankcje nałożone na Rosję i Białoruś przez Unię Europejską, organizacje międzynarodowe i poszczególne państwa, a także retorsje zastosowane przez Rosję i Białoruś w odpowiedzi na te sankcje, w ocenie Spółki nie miały bezpośredniego istotnego negatywnego wpływu na Grupę i prowadzoną przez nią działalność, w szczególności łańcuch dostaw kluczowych komponentów nie został przerwany.

Jednocześnie Zarząd nie może wykluczyć, że trwająca obecnie wojna w Ukrainie przyczyni się w szczególności do:

- zaburzenia łańcucha dostaw komponentów niezbędnych dla funkcjonowania Grupy,
- ograniczenia dostępu do kadry pracowniczej, rekrutowanej wśród osób pochodzących z Ukrainy, niezbędnej dla prawidłowej realizacji działalności operacyjnej Spółki,
- dalszej zmiany kursów walutowych i stóp procentowych, co może przełożyć się na pogorszenie rentowności Spółki,

pomimo faktu, że na dzień sporządzenia Sprawozdania ww. czynniki nie wpływają istotnie na działalność Grupy i na osiągnięte wyniki finansowe.

W dłuższej perspektywie, wojna w Ukrainie może przyczynić się do utrzymania stosunkowo wysokiej inflacji, co spowoduje presję na koszty pracownicze, wzrost cen energii, gazu czy paliwa. W konsekwencji można spodziewać się większych kosztów działalności operacyjnej Grupy, w tym logistyki (co może spowodować obniżenie rentowności sprzedaży), a także wzrostu oprocentowania kredytów oraz kursu EUR, USD wobec PLN, co z kolei będzie miało bezpośredni wpływ na ceny komponentów instalacji fotowoltaicznych oraz innych produktów nabywanych przez Spółkę w walutach obcych.

Ponadto niepewność związana z wojną w Ukrainie może wpływać negatywnie również na decyzje inwestorów w zakresie realizacji instalacji fotowoltaicznych czy modernizacji posiadanych źródeł ciepła, co wraz z Nowelizacją OZE, mającą miejsce od 1 kwietnia 2022 r., może mieć także negatywny wpływ na wielkość realizowanej przez Grupę sprzedaży, a w konsekwencji na osiągnięte przychody.

W kwietniu 2023 r., za pośrednictwem ukraińskiej spółki, w której Columbus objął 60% udziałów, została rozpoczęta działalność Grupy w Ukrainie. Działalność ta jest prowadzona pod marką Columbus, przy wykorzystaniu firmowych produktów, zasobów technologicznych, sprzedażowych i marketingowych.

W nawiązaniu do powyższych opisanych ryzyk, Zarząd Columbus ma świadomość, że ukraiński rynek jest wymagający, ale równocześnie bardzo perspektywiczny. Obecnie tamtejsza energetyka jest zależna od paliw kopalnych i atomu. Odbudowa niezależności energetycznej jest dla Ukrainy priorytetem, co oznacza, że popyt na rozwiązania OZE przez najbliższe lata będzie tam znaczący.

Wysoka inflacja oraz jej wzrost

Ryzyko inflacyjne dotyczy wzrastających kosztów funkcjonowania Grupy, w wyniku zwiększenia kosztów nabywanych usług, jak również kosztów pracowniczych, wynikających z żądań pracowników w zakresie podniesienia wartości ich wynagrodzeń. Ponadto, konsekwencją wzrostu inflacji jest podniesienie oprocentowania finansowania dłużnego oraz kosztów jego obsługi.

4. Zwięzły opis istotnych dokonań lub niepowodzeń w okresie objętym raportem, wraz z wykazem najważniejszych zdarzeń

Rezygnacja Członka Rady Nadzorczej

W dniu 4 stycznia 2024 r. Pan Marcin Dobraszkiewicz złożył rezygnację z pełnienia funkcji Członka Rady Nadzorczej Columbus z dniem 4 stycznia 2024 r. W rezygnacji nie wskazano jej powodów.

Podpisanie umowy na dostawę i montaż elektrowni fotowoltaicznych na rzecz Miasta Brna

W dniu 16 stycznia 2024 r. spółka zależna, tj. Columbus Energy a.s. podpisała z SAKO Brno Solar a.s. oraz dwoma innymi podmiotami umowę na dostawę i montaż elektrowni fotowoltaicznych na dachach budynków należących do Miasta Brna. Umowa zakłada wykonanie elektrowni fotowoltaicznych na minimum 675 budynkach, o łącznej wartości powyżej 2,2 mld CZK (390 mln PLN).

Columbus dostawcą farm fotowoltaicznych na terenie Republiki Czeskiej dla ČEZ a.s.

W dniu 22 lutego 2024 r. Columbus (występująca w konsorcjum z partnerem z siedzibą w Republice Czeskiej) został włączony jako dostawca farm fotowoltaicznych dla spółki ČEZ a.s. z siedzibą w Pradze. Konsorcjum będzie projektować, dostarczać materiały, budować i elektryfikować farmy fotowoltaiczne na terenie Republiki Czeskiej. ČEZ a.s. jest jedną z czołowych firm w Republice Czeskiej i wiodącą grupą energetyczną w Europie Środkowej i Zachodniej, której podstawą produkcji energii elektrycznej są bezemisyjne źródła.



Powołanie Członków Rady Nadzorczej

W dniu 26 lutego 2024 r. Nadzwyczajne Walne Zgromadzenie Columbus powołało Panów Arkadiusza Krzemińskiego oraz Michała Kalinowskiego na Członków Rady Nadzorczej Spółki.

Zawarcie porozumienia o pozyskaniu strategicznego inwestora dla technologii wypracowanej przez Saule S.A.

W dniu 20 marca 2024 r., w konsekwencji przeglądu opcji strategicznych Saule Technologies SA, Columbus podpisał porozumienie, którego stronami mają być również: DC24 ASI sp. z o.o. oraz Artur Kupczunas, Olga Malinkiewicz, Knowledge is Knowledge sp. o.o. sp.k., Dariusz Chrzastowski, H.I.S. CO., LTD. z siedzibą w Tokio (Japonia), Saule Technologies SA, Saule SA oraz Piotr Krych. W porozumieniu strony wyraziły zamiar przygotowania do procesu pozyskania strategicznego inwestora dla technologii wypracowanej przez Saule SA, co może wiązać się ze sprzedażą przez Saule Technologies SA do 100% akcji Saule SA (bądź zrealizowanie transakcji o podobnym charakterze, mającej na celu skomercjalizowanie i przeskalowanie technologii produkcji ogniw perowskitowych), na rzecz inwestora zewnętrznego.

Realizacja transakcji z DTEK Renewables International B.V.

W dniu 27 marca 2024 r. Columbus podpisał z DTEK Renewables International B.V. z siedzibą w Amsterdamie umowę przedwstępną, na podstawie której strony zobowiązały się dokonać transakcji sprzedaży do DTEK 100% udziałów w spółce celowej, realizującej projekt wielkoskalowego magazynu energii (BESS), o mocy 133 MW i pojemności 532 MWh, zlokalizowanego na terenie gminy Chrzanów. Spółka celowa ma wygraną aukcję rynku mocy i realizuje jeden z największych projektów wielkoskalowych magazynów energii w Polsce oraz jeden z większych w Europie. Strony transakcji uzgodniły, że Columbus będzie wspierał DTEK i spółkę celową w czynnościach związanych z przygotowaniem gotowości tego projektu do budowy ("Status RTB"). Szacowana kwota transakcji związanej ze sprzedażą udziałów wyniesie do 30 mln EUR.

Powołanie Członka Komitetu Audyt

W dniu 17 kwietnia 2024 r. Rada Nadzorcza Spółki powołała Pana Arkadiusza Krzemińskiego na członka Komitetu Audytu Rady Nadzorczej Columbus. W związku z powołaniem, skład Komitetu Audytu wchodzi: Pan Krzysztof Zawadzki – Przewodniczący Komitetu Audytu, Pan Wojciech Wolny, Pan Arkadiusz Krzemiński.

Zawarcie przedwstępnej umowy sprzedaży spółek celowych do spółki z Grupy GoldenPeaks Capital

W dniu 9 maja 2024 r. Columbus podpisał z Nyx Renewable Energy sp. z o.o. (spółka z Grupy GoldenPeaks Capital) przedwstępną umowę sprzedaży udziałów 19 spółek celowych, realizujących łącznie 30 projektów farm fotowoltaicznych o łącznej mocy 28,077 MW. Sprzedaż spółek będzie następować transzami, każdorazowo po spełnieniu warunków, związanych z przygotowaniem danej spółki do sprzedaży.

Podpisanie aneksu do umowy kredytu odnawialnego

W dniu 23 maja 2024 r. Columbus podpisał z Bankiem Ochrony Środowiska S.A aneks do umowy kredytu odnawialnego z dn. 30 czerwca 2020 r. Na podstawie tego aneksu, limit kredytu został ustalony na 8 mln zł, stopniowo zmniejszany miesięcznie o 1 mln zł, przy czym całkowita spłata winna nastąpić 31 grudnia 2024 r.

Zawiązanie współpracy z EDP ENERGIA POLSKA w zakresie realizacji projektów budowy farm fotowoltaicznych

W dniu 28 maja 2024 r. Grupa Columbus zawiązała współpracę z EDP ENERGIA POLSKA sp. z o.o. z siedzibą w Warszawie w zakresie realizacji projektów budowy farm fotowoltaicznych będących własnością Grupy Columbus. W wykonaniu tej współpracy, 21 spółek z Grupy Columbus zawarło z EDP ENERGIA POLSKA łącznie 63 umowy na prace budowlane przy realizacji projektów farm fotowoltaicznych, na podstawie których EDP ENERGIA POLSKA wybuduje samodzielnie, lub wspólnie z Columbus farmy fotowoltaiczne, o łącznej mocy zainstalowanej ok. 61 MW. Zgodnie z ustalonym harmonogramem, całość prac powinna zostać zakończona do II kwartału 2025 r. Wartość prac wynosi ok. 37-45 mln EUR.

Działalność w ramach programu Czyste Powietrze

W dniu 28 maja 2024 r. Zarząd Columbus poinformował o przekroczeniu liczby 1.300 złożonych wniosków o dotację z programu Czyste Powietrze do Wojewódzkich Funduszy Ochrony Środowiska. Suma wartości kontraktów brutto wyniosła 155 mln zł, a suma wszystkich zakontraktowanych umów w tym segmencie klientów przekroczyła 4.000 umów, o łącznej wartości brutto blisko 500 mln zł.

Zwyczajne Walne Zgromadzenie

W dniu 27 czerwca 2024 r. odbyło się Zwyczajne Walne Zgromadzenie Columbus. Przedmiotem obrad były sprawy w wyłącznej dyspozycji Zwyczajnego Walnego Zgromadzenia. Walne Zgromadzenie nie odstąpiło od żadnego z punktów porządku obrad. Nie miało miejsce niepodjęcie uchwał poddanych pod głosowanie. Do protokołu podczas obrad nie zgłoszono sprzeciwów. spośród akcjonariuszy biorących udział w tym Zwyczajnym Walnym Zgromadzeniu, co najmniej 5% głosów na tym Zgromadzeniu posiadali:

1. Dawid Zieliński wraz z Gemstone ASI S.A. i KPM Invest sp. z o.o. - 32 138 693 głosów z posiadanych akcji, co stanowiło 93,41% liczby głosów na Zgromadzeniu oraz 46,73% ogólnej liczby głosów, w tym:
 - a). Dawid Zieliński - 4 778 377 głosów z posiadanych akcji, co stanowiło 13,89% liczby głosów na Zgromadzeniu oraz 6,95% ogólnej liczby głosów,
 - b). Gemstone ASI S.A. - 25 703 323 głosów z posiadanych akcji, co stanowiło 74,70% liczby głosów na Zgromadzeniu oraz 37,37% ogólnej liczby głosów,
 - c). KPM Invest sp. z o.o. - 1 656 993 głosów z posiadanych akcji, co stanowiło 4,82% liczby głosów na Zgromadzeniu oraz 2,41% ogólnej liczby głosów,
2. Jerzy Ogłoszka - 2 265 769 głosów z posiadanych akcji, co stanowiło 6,59% liczby głosów na Zgromadzeniu oraz 3,29% ogólnej liczby głosów.



Najważniejsze zdarzenia po dacie bilansowej

Podpisanie porozumienia w sprawie Saule S.A.

W dniu 3 lipca 2024 r. Columbus oraz DC24 ASI sp. z o.o., Olga Malinkiewicz, Dariusz Chrzastowski H.I.S. Co., Ltd., Saule Technologies S.A. i Saule S.A. zawarli porozumienie do porozumienia z dn. 20 marca 2024 r.; w zakresie pozyskania strategicznego inwestora dla technologii wypracowanej przez Saule S.A., bądź zrealizowania transakcji o podobnym charakterze. Jego celem jest potwierdzenie przez strony warunków współpracy w zakresie porozumienia pierwotnego z 20 marca 2024 r., w tym wejście w życie porozumienia pierwotnego z 20 marca 2024 r. wobec DC24 ASI sp. z o.o. pomimo jego niepodpisania przez Piotra Krycha, Artura Kupczunasa i Knowledge is Knowledge sp. z o.o. sp.k. Tym samym, strony potwierdziły, że wszystkie postanowienia z chwilą zawarcia porozumienia, tj. z dniem 3 lipca 2024 r., są wiążące dla Columbus, DC24 ASI sp. z o.o., Olgi Malinkiewicz, Dariusza Chrzastowskiego, H.I.S. Co., Ltd., Saule Technologies S.A. i Saule S.A.

Sprzedaż projektu wielkoskalowego magazynu energii (BESS) do DTEK Renewables International B.V. za ok. 130 mln zł

W dniu 24 lipca 2024 r. Columbus sprzedał do DTEK Renewables International B.V. z siedzibą w Amsterdamie (spółką należącą do DTEK Group) 100% udziałów w spółce celowej realizującej projekt wielkoskalowego magazynu energii (BESS) o mocy 133 MW i pojemności 532 MWh, zlokalizowanego na terenie gminy Chrzanów. Całościowa kwota transakcji szacowana jest na ok. 30 mln EUR, przy czym 9,3 mln EUR stanowi zapłatę za realizację pierwszej części umowy, a pozostała część zostanie zapłacona po uzyskaniu przez tą spółkę celową gotowości tego projektu do budowy, przy założeniu, że nastąpi ono nie później niż do dnia 1 stycznia 2025 r. Sprzedaż tych udziałów jest konsekwencją realizacji postanowień umowy przedwstępnej zawartej 27 marca 2024 r.

W ślad za przychodami ze sprzedaży wielkoskalowego magazynu energii (BESS) Columbus rozpozna koszty związane z dopłatami do posiadanych udziałów w szacowanej wartości ok. 25 mln EUR, przy czym 4,9 mln EUR stanowi dopłatę za realizację pierwszej części umowy, a pozostała część zostanie dopłacona po zamknięciu transakcji.

Jednocześnie Columbus realizując usługi związane z budową wartości ww. aktywów rozpoznał w I półroczu br. 25 mln przychodów z tego tytułu (zob. Nota nr 3. Skonsolidowanego Sprawozdania Finansowego za I półrocze 2024 r. - Informacje dotyczące segmentów działalności). W przypadku uzyskania przez spółkę celową gotowości projektu do budowy Columbus będzie uprawniony do dodatkowego wynagrodzenia.

Wniesienie wkładu do Columbus Energy a.s.

W dniu 24 lipca 2024 r. Columbus zawarł ze spółką zależną Columbus Energy a.s. umowę o wniesienie do Columbus Energy a.s. dobrowolnego wkładu poza kapitał zakładowy w wysokości 80 000 000 CZK. Wkład ten został wniesiony 31 lipca 2024 r. w całości poprzez kompensatę z należnościami, które Columbus posiadał z tytułu realizowanej do Columbus Energy a.s. sprzedaży, w tym głównie materiałów.

Rozpoczęcie realizacji dostaw i montażu instalacji fotowoltaicznych na rzecz Miasta Brna

W dniu 30 lipca 2024 r. spółka zależna, tj. Columbus Energy a.s. z siedzibą w Brnie, zawarła z SAKO Brno Solar a.s. z siedzibą w Brnie (spółką będącą członkiem koncernu Statutowego Miasta Brna) dwie umowy realizacyjne, na wykonanie instalacji fotowoltaicznych na 40 budynkach użyteczności publicznej należących do Miasta Brna. Łączna wartość tego zlecenia wynosi 5 mln zł, a termin jego realizacji został ustalony na 120 kolejnych dni. Te umowy realizacyjne są konsekwencją umowy generalnej z dn. 16 stycznia 2024 r.

Zakończenie współpracy z Farmy Fotowoltaiki SA w zakresie realizacji projektów farm fotowoltaicznych

W dn. 28 sierpnia 2024 r. Columbus sprzedał spółce Farmy Fotowoltaiki S.A. wszystkie 50% udziałów w spółce Columbus&Farmy sp. z o.o. z siedzibą w Katowicach, wraz z posiadanymi przez tą spółkę 13 podmiotami zależnymi posiadającymi projekty farm fotowoltaicznych na wczesnym etapie rozwoju, a także Columbus nabył od Columbus&Farmy sp. z o.o. 100% udziałów w spółce Nagoszyn sp. z o.o., posiadającej wybudowaną farmę fotowoltaiczną w eksploatacji o mocy ok. 1 MW. Farmy Fotowoltaiki S.A. zobowiązały się uregulować należności do Columbus do końca października 2024 r. Transakcje te są konsekwencją podjęcia decyzji o zakoczeniu współpracy z Farmy Fotowoltaiki S.A.

Realizacja pierwszej transzy sprzedaży projektów farm fotowoltaicznych do Nyx Renewable Energy sp. z o.o. (spółka z Grupy GoldenPeaks Capital)

W dniu 11 września 2024 r. spółka zależna Columbus, tj. CE Super JV Alternatywna Spółka Inwestycyjna sp. z o.o., sprzedała Nyx Renewable Energy sp. z o.o. (spółka z Grupy GoldenPeaks Capital) 100% udziałów w 7 spółkach celowych realizujących projekty o łącznej mocy 6,25 MW. Wartość tej transakcji wynosi ok. 1 mln EUR, a płatność winna zostać uregulowana w terminie 30 kolejnych dni. W ramach nawiązanej współpracy, tj. podpisanych 9 maja br. umów przedwstępnych Columbus sprzeda do Nyx Renewable Energy sp. z o.o. łącznie 19 spółek celowych, realizujących 30 projektów farm fotowoltaicznych o sumarycznej mocy 28,077 MW, a wszystkie transakcje sprzedaży udziałów w tych spółkach powinny zostać zrealizowane do końca 2024 r. Transakcja ta stanowi pierwszą transzę sprzedaży spółek celowych, w oparciu o podpisane 9 maja br. umowy przedwstępne.

Istotne zmiany w organach spółki Columbus Elite

W dniu 12 września 2024 r. nastąpiły zmiany w strukturze organów Columbus Elite SA. Rezygnację z zasiadania w Zarządzie Columbus Elite SA oraz pełnienia odpowiednio funkcji Prezesa Zarządu i Wiceprezesa Zarządu złożyli panowie Paweł Bednarek i Rafał Kołtąj, którzy następnie zostali powołani do Rady Nadzorczej tej spółki. Po tych zmianach, skład Rady Nadzorczej Columbus Elite przedstawia się następująco:

- Dawid Zieliński,
- Michał Gondek,
- Paweł Bednarek,
- Rafał Kołtąj.

Następnie, Rada Nadzorcza powołała do jednoosobowego składu Zarządu pana Szymona Gruszkę.



5. Wskazanie czynników i zdarzeń, w tym o nietypowym charakterze, mających istotny wpływ na skrócone sprawozdanie finansowe

Poza informacjami wskazanymi w punkcie 4 powyżej nie wystąpiły inne czynniki i zdarzenia, w tym o nietypowym charakterze, mające istotny wpływ na skrócone sprawozdanie finansowe.

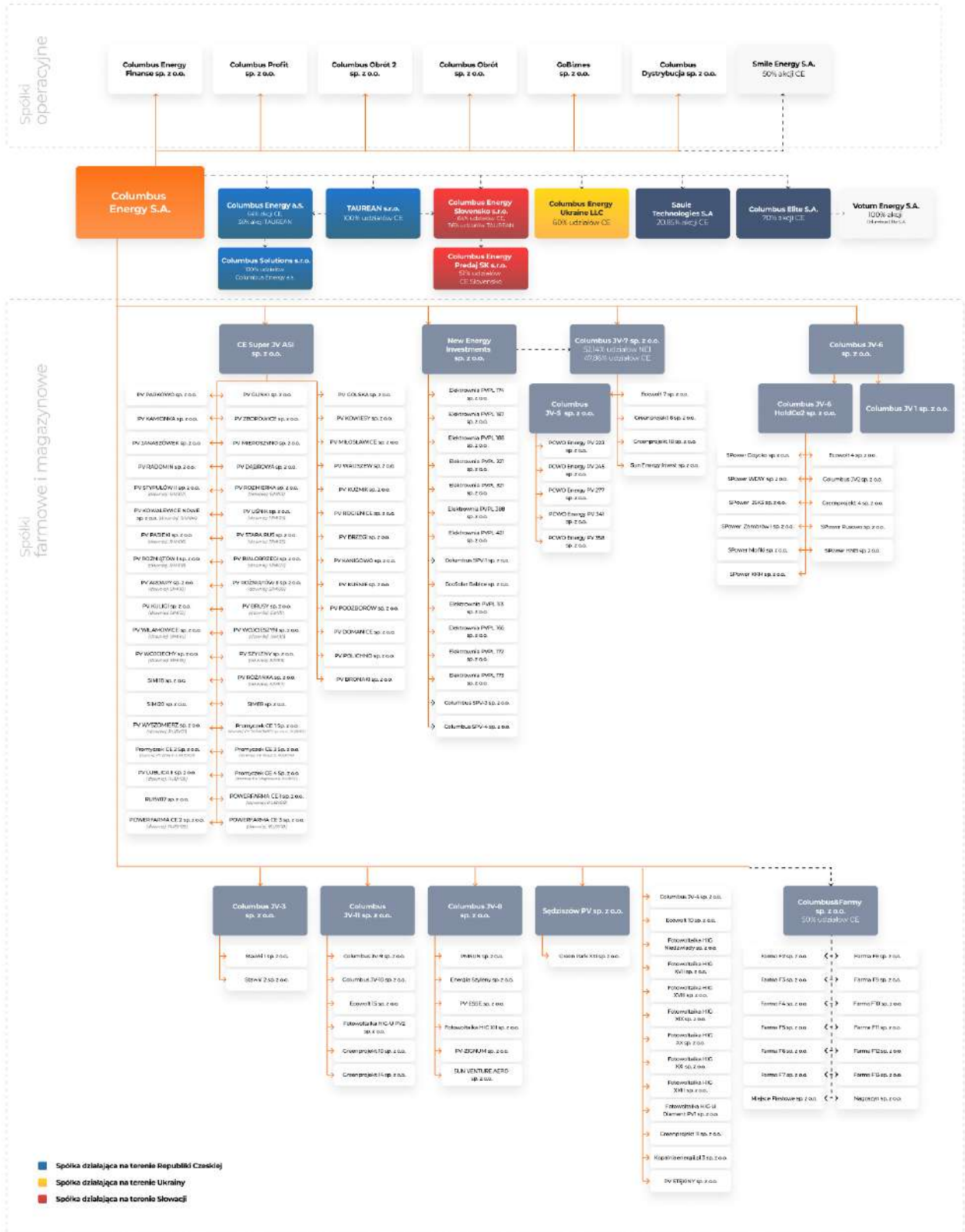
6. Struktura Grupy Kapitałowej Columbus Energy wraz z opisem zmian organizacji

Na dzień 30 czerwca 2024 r. Grupa składała się z Columbus, jako jednostki dominującej, 31 jednostek zależnych bezpośrednio, 108 jednostek zależnych pośrednio, 2 jednostek współzależnych bezpośrednio, 14 jednostek współzależnych pośrednio oraz 1 jednostki stowarzyszonej.



Struktura Grupy Kapitałowej Columbus Energy

stan na dzień 30.06.2024



Columbus, jako jednostka dominująca w Grupie, posiada udziały w następujących jednostkach:

Stan na dzień 30 czerwca 2024 r.:

	Siedziba	Udział w kapitale oraz w głosach (%) bezpośrednio i pośrednio	Opis działalności
Jednostki zależne bezpośrednio			
CE Super JV ASI sp. z o.o.	Kraków	100%	Inwestowanie w spółki realizujące projekty OZE
Columbus Dystrybucja sp. z o.o.	Kraków	100%	Dystrybucja energii elektrycznej
Columbus Elite S.A.	Kraków	70%	Wspieranie sieci sprzedażowej Grupy Columbus
Columbus Energy a.s. ⁰	Brno	100%	Projektowanie, sprzedaż i montaż instalacji fotowoltaicznych oraz innych produktów OZE na terenie Republiki Czeskiej
Columbus Energy Ukraine LLC	Wita-Posztowa	60%	Projektowanie, sprzedaż i montaż instalacji fotowoltaicznych oraz innych produktów OZE na terenie Ukrainy
Columbus Energy Slovensko s.r.o.	Liptowski Mikulasz	100%	Projektowanie, sprzedaż i montaż instalacji fotowoltaicznych oraz innych produktów OZE na terenie Słowacji
Columbus Energy Finanse sp. z o.o.	Kraków	100%	Udzielanie finansowania klientom Grupy Columbus
Columbus Obrót sp. z o.o.	Kraków	100%	Obrót energią elektryczną
Columbus Obrót 2 sp. z o.o.	Kraków	100%	Obrót energią elektryczną
Columbus Profit sp. z o.o.	Kraków	100%	Świadczenie usług rachunkowo-księgowych
GoBiznes sp. z o.o.	Kraków	100%	Kompleksowa usługa w zakresie rozwiązań OZE dla klienta biznesowego
New Energy Investments sp. z o.o.	Kraków	100%	Rozwój projektów farm fotowoltaicznych, posiadając w portfelu około 400 projektów o łącznej mocy blisko 400 MW
Columbus JV-3 sp. z o.o.	Kraków	100%	Nabywanie udziałów w spółkach realizujących projekty farm fotowoltaicznych
Columbus JV-4 sp. z o.o.	Kraków	100%	Realizacja projektów farm fotowoltaicznych o łącznej mocy do 4 MW
Columbus JV-6 sp. z o.o.	Kraków	100%	Nabywanie udziałów w spółkach realizujących projekty farm fotowoltaicznych
Columbus JV-8 sp. z o.o.	Kraków	100%	Nabywanie udziałów w spółkach realizujących projekty farm fotowoltaicznych
Columbus JV-11 sp. z o.o.	Kraków	100%	Nabywanie udziałów w spółkach realizujących projekty farm fotowoltaicznych
Ecowolt 10 sp. z o.o.	Kraków	100%	Realizacja budowy farm fotowoltaicznych o łącznej mocy do 2 MW
Fotowoltaika HIG Niedźwiady sp. z o.o.	Kraków	100%	Realizacja projektu farmy fotowoltaicznej o łącznej mocy do 28 MW
Fotowoltaika HIG XVII sp. z o.o.	Kraków	100%	Realizacja projektu magazynu energii o mocy 63 MW
Fotowoltaika HIG XVIII sp. z o.o.	Kraków	100%	Realizacja projektu magazynu energii, posiadającą wydane warunki przyłączeniowe o mocy 133 MW/532 MWh
Fotowoltaika HIG XIX sp. z o.o.	Kraków	100%	Realizacja projektu magazynu energii o mocy 200 MW
Fotowoltaika HIG XX sp. z o.o.	Kraków	100%	Realizacja projektu magazynu energii, posiadającą wydane warunki przyłączeniowe o mocy 62,7 MW/250,8 MWh



Fotowoltaika HIG XXI sp. z o.o.	Kraków	100%	Realizacja projektu magazynu energii, posiadającą wydane warunki przyłączeniowe o mocy 202,4 MW/810,2 MWh
Fotowoltaika HIG XXIII sp. z o.o.	Kraków	100%	Realizacja projektu magazynu energii o mocy 63 MW
Fotowoltaika HIG-U Diament PV1 sp. z o.o.	Kraków	100%	Realizacja projektu farmy fotowoltaicznej o łącznej mocy do 39 MW
Greenprojekt 11 sp. z o.o.	Kraków	100%	Realizacja budowy farm fotowoltaicznych o łącznej mocy do 2 MW
Kopalniaenergii.pl 3 sp. z o.o.	Kraków	100%	Rozwijanie projektu farmy fotowoltaicznej
PV STĘKINY sp. z o.o.	Kraków	100%	Przygotowywana spółka do rozwijania projektów farm fotowoltaicznych
Sędziszów PV sp. z o.o.	Kraków	100%	Nabywanie udziałów w spółkach realizujących projekty farm fotowoltaicznych
TAUREAN s.r.o.	Brno	100%	Spółka holdingowa nabywająca udziały w spółkach zagranicznych

	Siedziba	Udział w kapitale oraz w głosach (%) bezpośrednio i pośrednio	Opis działalności
Jednostki zależne pośrednio			
Columbus Energy Predaj SK s.r.o. ¹	Bratislava - Ružinov	51%	Projektowanie, sprzedaż i montaż instalacji fotowoltaicznych oraz innych produktów OZE na terenie Słowacji.
Columbus JV-5 sp. z o.o. ⁵	Kraków	100%	Nabywanie udziałów w spółkach realizujących projekty farm fotowoltaicznych
Columbus JV-6 HoldCo2 sp. z o.o. ⁷	Kraków	100%	Nabywanie udziałów w spółkach realizujących projekty farm fotowoltaicznych
Columbus JV-7 sp. z o.o. ⁴	Kraków	100%	Nabywanie udziałów w spółkach realizujących projekty farm fotowoltaicznych
Columbus JV-9 sp. z o.o. ¹⁰	Kraków	100%	Realizacja projektów farm fotowoltaicznych o łącznej mocy 10 MW
Columbus JV-10 sp. z o.o. ¹⁰	Kraków	100%	Realizacja projektów farm fotowoltaicznych o łącznej mocy 10,8 MW
Columbus JV1 sp. z o.o. ⁷	Kraków	100%	Nabywanie udziałów w spółkach realizujących projekty farm fotowoltaicznych
Columbus JV2 sp. z o.o. ⁸	Kraków	100%	Rozwijanie projektów farm fotowoltaicznych
Columbus SPV-1 sp. z o.o. ⁴	Kraków	100%	Realizacja budowy farmy fotowoltaicznej o łącznej mocy do 1 MW
Columbus SPV-3 sp. z o.o. ⁴	Kraków	100%	Rozwijanie projektów farm fotowoltaicznych
Columbus SPV-4 sp. z o.o. ⁴	Kraków	100%	Realizacja projektu farmy fotowoltaicznej o łącznej mocy 1 MW
EcoSolar Babice sp. z o.o. ⁴	Kraków	100%	Realizacja budowy farm fotowoltaicznych o łącznej mocy do 2 MW
Ecowolt 4 sp. z o.o. ⁸	Kraków	100%	Realizacja budowy farm fotowoltaicznych o łącznej mocy do 4 MW
Ecowolt 7 sp. z o.o. ⁵	Kraków	100%	Realizacja budowy farm fotowoltaicznych o łącznej mocy do 4 MW
Ecowolt 15 sp. z o.o. ¹⁰	Kraków	100%	Rozwój i budowa farm fotowoltaicznych o łącznej mocy do 62 MW
Elektrownia PVPL 113 sp. z o.o. ⁴	Kraków	100%	Eksploatacja farmy fotowoltaicznej o łącznej mocy do 1 MW
Elektrownia PVPL 166 sp. z o.o. ⁴	Kraków	100%	Eksploatacja farmy fotowoltaicznej o łącznej mocy do 1 MW



Elektrownia PVPL 172 sp. z o.o. ⁴	Kraków	100%	Eksploatacja farmy fotowoltaicznej o łącznej mocy do 1 MW
Elektrownia PVPL 173 sp. z o.o. ⁴	Kraków	100%	Eksploatacja farmy fotowoltaicznej o łącznej mocy do 1 MW
Elektrownia PVPL 174 sp. z o.o. ⁴	Kraków	100%	Eksploatacja farmy fotowoltaicznej o łącznej mocy do 1 MW
Elektrownia PVPL 187 sp. z o.o. ⁴	Kraków	100%	Eksploatacja farmy fotowoltaicznej o łącznej mocy do 1 MW
Elektrownia PVPL 188 sp. z o.o. ⁴	Kraków	100%	Eksploatacja farmy fotowoltaicznej o łącznej mocy do 1 MW
Elektrownia PVPL 221 sp. z o.o. ⁴	Kraków	100%	Realizacja budowy farmy fotowoltaicznej o łącznej mocy do 1 MW
Elektrownia PVPL 321 sp. z o.o. ⁴	Kraków	100%	Eksploatacja farmy fotowoltaicznej o łącznej mocy do 1 MW
Elektrownia PVPL 388 sp. z o.o. ⁴	Kraków	100%	Eksploatacja farmy fotowoltaicznej o łącznej mocy do 1 MW
Elektrownia PVPL 421 sp. z o.o. ⁴	Kraków	100%	Realizacja budowy farmy fotowoltaicznej o łącznej mocy do 1 MW
Energia Szyleny sp. z o.o. ¹¹	Kraków	100%	Realizacja budowy farm fotowoltaicznych o łącznej mocy do 10 MW
Fotowoltaika HIG XII sp. z o.o. ¹¹	Kraków	100%	Realizacja budowy farm fotowoltaicznych o łącznej mocy do 8 MW
Fotowoltaika HIG-U PV2 sp. z o.o. ¹⁰	Kraków	100%	Realizacja budowy farmy fotowoltaicznej o łącznej mocy do 12 MW
Green Park XXI sp. z o.o. ¹²	Kraków	100%	Realizacja projektu farmy fotowoltaicznej o łącznej mocy do 60,3 MW
Greenprojekt 4 sp. z o.o. ⁸	Kraków	100%	Realizacja budowy farmy fotowoltaicznej o łącznej mocy do 1 MW
Greenprojekt 6 sp. z o.o. ⁵	Kraków	100%	Realizacja budowy farmy fotowoltaicznej o łącznej mocy do 2 MW
Greenprojekt 10 sp. z o.o. ¹⁰	Kraków	100%	Realizacja budowy farmy fotowoltaicznej o łącznej mocy do 1 MW
Greenprojekt 14 sp. z o.o. ¹⁰	Kraków	100%	Realizacja budowy farm fotowoltaicznych o łącznej mocy do 4 MW
Greenprojekt 18 sp. z o.o. ⁵	Kraków	100%	Realizacja budowy farmy fotowoltaicznej o łącznej mocy do 1 MW
PCWO Energy PV 223 sp. z o.o. ⁶	Kraków	100%	Realizacja budowy farmy fotowoltaicznej o łącznej mocy do 0,8 MW
PCWO Energy PV 245 sp. z o.o. ⁶	Kraków	100%	Realizacja budowy farmy fotowoltaicznej o łącznej mocy do 0,8 MW
PCWO Energy PV 277 sp. z o.o. ⁶	Kraków	100%	Realizacja budowy farmy fotowoltaicznej o łącznej mocy do 1 MW
PCWO Energy PV 341 sp. z o.o. ⁶	Kraków	100%	Realizacja budowy farmy fotowoltaicznej o łącznej mocy do 1 MW
PCWO Energy PV 358 sp. z o.o. ⁶	Kraków	100%	Realizacja budowy farmy fotowoltaicznej o łącznej mocy do 0,6 MW
PMSUN sp. z o.o. ¹¹	Kraków	100%	Realizacja budowy farm fotowoltaicznych o łącznej mocy do 8,4 MW
PV-ESSE sp. z o.o. ¹¹	Kraków	100%	Realizacja budowy farm fotowoltaicznych o łącznej mocy do 9 MW
PV-ZIGNUM sp. z o.o. ¹¹	Kraków	100%	Realizacja budowy farm fotowoltaicznych o łącznej mocy do 10,2 MW
PV BRONAKI sp. z o.o. ³	Kraków	100%	Przygotowywana spółka do rozwijania projektów farm fotowoltaicznych
PV BRZEGI sp. z o.o. ³	Kraków	100%	Przygotowywana spółka do rozwijania projektów farm fotowoltaicznych
PV DĄBROWA sp. z o.o. ³	Kraków	100%	Przygotowywana spółka do rozwijania projektów farm fotowoltaicznych
PV DOMANICE sp. z o.o. ³	Kraków	100%	Przygotowywana spółka do rozwijania projektów farm fotowoltaicznych



PV GLINKI sp. z o.o. ³	Kraków	100%	Przygotowywana spółka do rozwijania projektów farm fotowoltaicznych
PV GOLSKA sp. z o.o. ³	Kraków	100%	Przygotowywana spółka do rozwijania projektów farm fotowoltaicznych
PV JANASZÓWEK sp. z o.o. ³	Kraków	100%	Przygotowywana spółka do rozwijania projektów farm fotowoltaicznych
PV KAMIONKA sp. z o.o. ³	Kraków	100%	Przygotowywana spółka do rozwijania projektów farm fotowoltaicznych
PV KANIGOWO sp. z o.o. ³	Kraków	100%	Przygotowywana spółka do rozwijania projektów farm fotowoltaicznych
PV KOWIESY sp. z o.o. ³	Kraków	100%	Przygotowywana spółka do rozwijania projektów farm fotowoltaicznych
PV KUŚNIE sp. z o.o. ³	Kraków	100%	Przygotowywana spółka do rozwijania projektów farm fotowoltaicznych
PV KUŹNIK sp. z o.o. ³	Kraków	100%	Przygotowywana spółka do rozwijania projektów farm fotowoltaicznych
PV MIEROSZYNO sp. z o.o. ³	Kraków	100%	Przygotowywana spółka do rozwijania projektów farm fotowoltaicznych
PV MIŁOSŁAWICE sp. z o.o. ³	Kraków	100%	Przygotowywana spółka do rozwijania projektów farm fotowoltaicznych
PV PARKOWO sp. z o.o. ³	Kraków	100%	Przygotowywana spółka do rozwijania projektów farm fotowoltaicznych
PV PODZBORÓW sp. z o.o. ³	Kraków	100%	Przygotowywana spółka do rozwijania projektów farm fotowoltaicznych
PV POLICHNO sp. z o.o. ³	Kraków	100%	Przygotowywana spółka do rozwijania projektów farm fotowoltaicznych
PV RADOMIN sp. z o.o. ³	Kraków	100%	Przygotowywana spółka do rozwijania projektów farm fotowoltaicznych
PV ROGIENICE sp. z o.o. ³	Kraków	100%	Przygotowywana spółka do rozwijania projektów farm fotowoltaicznych
PV WALISZEW sp. z o.o. ³	Kraków	100%	Przygotowywana spółka do rozwijania projektów farm fotowoltaicznych
PV ZBOROWICE sp. z o.o. ³	Kraków	100%	Przygotowywana spółka do rozwijania projektów farm fotowoltaicznych
RUBY01 sp. z o.o. ³	Kraków	100%	Przygotowana spółka do rozwijania projektów farm fotowoltaicznych
RUBY02 sp. z o.o. ³	Kraków	100%	Przygotowana spółka do rozwijania projektów farm fotowoltaicznych
RUBY03 sp. z o.o. ³	Kraków	100%	Przygotowana spółka do rozwijania projektów farm fotowoltaicznych
RUBY04 sp. z o.o. ³	Kraków	100%	Przygotowana spółka do rozwijania projektów farm fotowoltaicznych
RUBY05 sp. z o.o. ³	Kraków	100%	Przygotowana spółka do rozwijania projektów farm fotowoltaicznych
RUBY06 sp. z o.o. ³	Kraków	100%	Przygotowana spółka do rozwijania projektów farm fotowoltaicznych
RUBY07 sp. z o.o. ³	Kraków	100%	Przygotowana spółka do rozwijania projektów farm fotowoltaicznych
RUBY08 sp. z o.o. ³	Kraków	100%	Przygotowana spółka do rozwijania projektów farm fotowoltaicznych
RUBY09 sp. z o.o. ³	Kraków	100%	Przygotowana spółka do rozwijania projektów farm fotowoltaicznych
RUBY10 sp. z o.o. ³	Kraków	100%	Przygotowana spółka do rozwijania projektów farm fotowoltaicznych
PV Rozmierka sp. z o.o. ³	Kraków	100%	Przygotowywana spółka do rozwijania projektów OZE
PV Stypułów II sp. z o.o. ³	Kraków	100%	Przygotowywana spółka do rozwijania projektów OZE
PV Uśnik sp. z o.o. ³	Kraków	100%	Przygotowywana spółka do rozwijania projektów OZE



PV Kowalewice Nowe sp. z o.o. ³	Kraków	100%	Przygotowywana spółka do rozwijania projektów OZE
PV Stara Ruś sp. z o.o. ³	Kraków	100%	Przygotowywana spółka do rozwijania projektów OZE
PV Pasieki sp. z o.o. ³	Kraków	100%	Przygotowywana spółka do rozwijania projektów OZE
PV Białobrzegi sp. z o.o. ³	Kraków	100%	Przygotowywana spółka do rozwijania projektów OZE
PV Rożniątów I sp. z o.o. ³	Kraków	100%	Przygotowywana spółka do rozwijania projektów OZE
PV Rożniątów II sp. z o.o. ³	Kraków	100%	Przygotowywana spółka do rozwijania projektów OZE
PV Ardapy sp. z o.o. ³	Kraków	100%	Przygotowywana spółka do rozwijania projektów OZE
PV Brusy sp. z o.o. ³	Kraków	100%	Przygotowywana spółka do rozwijania projektów OZE
SIM12 sp. z o.o. ³	Kraków	100%	Przygotowywana spółka do rozwijania projektów OZE
SIM13 sp. z o.o. ³	Kraków	100%	Przygotowywana spółka do rozwijania projektów OZE
SIM14 sp. z o.o. ³	Kraków	100%	Przygotowywana spółka do rozwijania projektów OZE
SIM15 sp. z o.o. ³	Kraków	100%	Przygotowywana spółka do rozwijania projektów OZE
SIM16 sp. z o.o. ³	Kraków	100%	Przygotowywana spółka do rozwijania projektów OZE
SIM17 sp. z o.o. ³	Kraków	100%	Przygotowywana spółka do rozwijania projektów OZE
SIM18 sp. z o.o. ³	Kraków	100%	Przygotowywana spółka do rozwijania projektów OZE
SIM19 sp. z o.o. ³	Kraków	100%	Przygotowywana spółka do rozwijania projektów OZE
SIM20 sp. z o.o. ³	Kraków	100%	Przygotowywana spółka do rozwijania projektów OZE
SPower Giżycko sp. z o.o. ⁸	Kraków	100%	Realizacja budowy farmy fotowoltaicznej o łącznej mocy do 1 MW
SPower HNB sp. z o.o. ⁸	Kraków	100%	Realizacja budowy farm fotowoltaicznych o łącznej mocy do 1,4 MW
SPower JSK3 sp. z o.o. ⁸	Kraków	100%	Eksploracja farmy fotowoltaicznej o łącznej mocy do 1 MW
SPower KKM sp. z o.o. ⁸	Kraków	100%	Realizacja budowy farm fotowoltaicznych o łącznej mocy do 3,7 MW
SPower Mońki sp. z o.o. ⁸	Kraków	100%	Realizacja budowy farm fotowoltaicznych o łącznej mocy do 3 MW
SPower Rusowo sp. z o.o. ⁸	Kraków	100%	Realizacja budowy farmy fotowoltaicznej o łącznej mocy do 3 MW
SPower WDW sp. z o.o. ⁸	Kraków	100%	Realizacja budowy farm fotowoltaicznych o łącznej mocy do 2,5 MW
SPower Zambrów I sp. z o.o. ⁸	Kraków	100%	Realizacja projektów farm fotowoltaicznych o łącznej mocy do 0,6 MW
Stawki 1 sp. z o.o. ⁹	Kraków	100%	Realizacja projektu farmy fotowoltaicznej o mocy do 0,5 MW
Stawki 2 sp. z o.o. ⁹	Kraków	100%	Realizacja projektu farmy fotowoltaicznej o mocy do 1 MW
Sun Energy Invest sp. z o.o. ^{****}	Kraków	100%	Realizacja budowy farmy fotowoltaicznej o łącznej mocy do 4 MW
Sun Venture Aero sp. z o.o. ¹¹	Kraków	100%	Realizacja budowy farm fotowoltaicznych o łącznej mocy do 12,5 MW
Votum Energy S.A. ²	Wrocław	70%	Sprzedaż produktów z oferty Grupy Columbus przy współpracy z Columbus Elite
Columbus Solutions s.r.o. ¹⁴	Brno	100%	Sprzedaż oferty z Grupy Columbus w Czechach



⁰ jednostka zależna bezpośrednio i pośrednio od Columbus Energy S.A., zależna bezpośrednio od TAUREAN s.r.o. (Columbus Energy S.A. posiada bezpośrednio 100% udziału w kapitale zakładowym TAUREAN s.r.o., która posiada 36% udziału w kapitale zakładowym Columbus Energy a.s.)

¹ jednostka zależna pośrednio od Columbus Energy S.A., zależna bezpośrednio od Columbus Energy Slovensko s.r.o. (Columbus Energy S.A. posiada bezpośrednio i pośrednio 100% udziału w kapitale zakładowym Columbus Energy Slovensko s.r.o., która posiada 51% udziału w kapitale zakładowym Columbus Energy Predaj SK s.r.o.)

² jednostka zależna pośrednio od Columbus Energy S.A., zależna bezpośrednio od Columbus Elite S.A. (Columbus Energy S.A. posiada bezpośrednio 70% udziału w kapitale zakładowym Columbus Elite S.A., która posiada 55% udziału w kapitale zakładowym Votum Energy S.A.)

³ jednostki zależne pośrednio od Columbus Energy S.A., zależne bezpośrednio od CE Super JV ASI sp. z o.o.

⁴ jednostki zależne pośrednio od Columbus Energy S.A., zależne bezpośrednio od New Energy Investments sp. z o.o.

⁵ jednostki zależne pośrednio od Columbus Energy S.A., zależne pośrednio od Columbus JV-7 sp. z o.o.

⁶ jednostki zależne pośrednio od Columbus Energy S.A., zależne pośrednio od Columbus JV-7 sp. z o.o., zależne bezpośrednio od Columbus JV-5 sp. z o.o.

⁷ jednostki zależne pośrednio od Columbus Energy S.A., zależne bezpośrednio od Columbus JV-6 sp. z o.o.

⁸ jednostki zależne pośrednio od Columbus Energy S.A., zależne pośrednio od Columbus JV-6 sp. z o.o., zależne bezpośrednio od Columbus JV-6 HoldCo2 sp. z o.o.

⁹ jednostka zależna pośrednio od Columbus Energy S.A., zależna bezpośrednio od Columbus JV-3 sp. z o.o.

¹⁰ jednostka zależna pośrednio od Columbus Energy S.A., zależna bezpośrednio od Columbus JV-11 sp. z o.o.

¹¹ jednostki zależne pośrednio od Columbus Energy S.A., zależne bezpośrednio od Columbus JV-8 sp. z o.o.

¹² jednostka zależna pośrednio od Columbus Energy S.A., zależna bezpośrednio od Sędziszów PV sp. z o.o.

¹³ jednostka zależna pośrednio od Columbus Energy S.A., zależna bezpośrednio od Columbus JV-6 sp. z o.o.

¹⁴ jednostka zależna pośrednio od Columbus Energy S.A., zależna bezpośrednio od Columbus Energy a.s.

	Siedziba	Udział w kapitale oraz w głosach (%) bezpośrednio i pośrednio	Opis działalności
Jednostki współzależne bezpośrednio			
Columbus&Farmy sp. z o.o.	Katowice	50%	Realizacja projektów instalacji fotowoltaicznych do momentu uzyskania warunków przyłączenia
Smile Energy S.A.	Kraków	50%	Rozwój umów PPA i PLA
Jednostki współzależne pośrednio			
	Siedziba	Udział w kapitale oraz w głosach (%) bezpośrednio i pośrednio	Opis działalności
Farma F2 sp. z o.o. ¹⁵	Katowice	50%	Rozwijanie projektów farm fotowoltaicznych
Farma F3 sp. z o.o. ¹⁵	Katowice	50%	Rozwijanie projektów farm fotowoltaicznych
Farma F4 sp. z o.o. ¹⁵	Katowice	50%	Rozwijanie projektów farm fotowoltaicznych
Farma F5 sp. z o.o. ¹⁵	Katowice	50%	Rozwijanie projektów farm fotowoltaicznych
Farma F6 sp. z o.o. ¹⁵	Katowice	50%	Rozwijanie projektów farm fotowoltaicznych
Farma F7 sp. z o.o. ¹⁵	Katowice	50%	Rozwijanie projektów farm fotowoltaicznych
Farma F8 sp. z o.o. ¹⁵	Katowice	50%	Rozwijanie projektów farm fotowoltaicznych
Farma F9 sp. z o.o. ¹⁵	Katowice	50%	Rozwijanie projektów farm fotowoltaicznych



Farma F10 sp. z o.o. ¹⁵	Katowice	50%	Rozwijanie projektów farm fotowoltaicznych
Farma F11 sp. z o.o. ¹⁵	Katowice	50%	Rozwijanie projektów farm fotowoltaicznych
Farma F12 sp. z o.o. ¹⁵	Katowice	50%	Rozwijanie projektów farm fotowoltaicznych
Farma F13 sp. z o.o. ¹⁵	Katowice	50%	Rozwijanie projektów farm fotowoltaicznych
Miejsce Piastowe sp. z o.o. ¹⁵	Katowice	50%	Realizacja projektu farmy fotowoltaicznej o łącznej mocy 2 MW
Nagoszyn sp. z o.o. ¹⁵	Katowice	50%	Realizacja budowy farmy fotowoltaicznej o łącznej mocy do 1 MW

¹⁵ jednostki współzależne pośrednio od Columbus Energy S.A., zależne bezpośrednio od Columbus&Farmy sp. z o.o.

	Siedziba	Udział w kapitale oraz w głosach (%) bezpośrednio i pośrednio	Opis działalności
Jednostki stowarzyszone			
Saule Technologies S.A.	Warszawa	20,85%	Rozwijanie technologii drukowanych perowskitowych ogniw słonecznych nowej generacji

Na dzień 30 czerwca 2024 r. wartość jednostek współzależnych ujęta w skonsolidowanym sprawozdaniu finansowym, tj. spółek związanych z Grupą Columbus&Farmy, wynosi 0 zł. Związane to jest z wyceną metodą praw własności i faktem, że cena nabycia nie stanowiła znacznej kwoty, a Spółki te od momentu nabycia wygenerowały straty. Umowy tych spółek nie przewidują, aby Grupa, poza posiadanymi 50%, miała dodatkowe prawa albo obowiązki, stąd spółki te traktuje jako jednostki stowarzyszone i wycenia metodą praw własności.

Zmiany właścicielskie w strukturze Grupy Kapitałowej w okresie od 1 stycznia 2024 r. do 30 czerwca 2024 r.

W dniu 19 stycznia 2024 r. spółka zależna Columbus Energy a.s. nabyła pozostałe 15% udziałów w Columbus Solutions s.r.o., posiadając po transakcji 100% udziałów w tej spółce.

W dniu 1 lutego 2024 r. spółka zależna Columbus Elite S.A. nabyła pozostałe 45% akcji spółki Votum Energy S.A., posiadając po transakcji 100% udziałów w tej spółce.

W dniu 29 marca 2024 r. Spółka JV-6 HoldCo2 Sp. z o.o. zbyła 100% udziałów w spółkach Ecowolt 12 Sp. z o.o. oraz Ecowolt 14 Sp. z o.o. na rzecz Claritas Energy Poland BV.

Zmiany właścicielskie w strukturze Grupy Kapitałowej po dacie bilansu

W dniu 28 sierpnia 2024 r. Columbus podpisał umowy, na podstawie których Columbus sprzedał spółce Farmy Fotowoltaiki S.A, wszystkie 50% udziałów w spółce Columbus&Farmy sp. z o.o. z siedzibą w Katowicach, wraz z posiadanymi przez tą spółkę 13 podmiotami zależnymi posiadającymi projekty farm fotowoltaicznych na wczesnym etapie rozwoju, oraz Columbus nabył od Columbus&Farmy sp. z o.o. 100% udziałów w spółce Nagoszyn sp. z o.o., posiadającej wybudowaną farmę fotowoltaiczną w eksploatacji o mocy ok. 1 MW.

W dniu 11 września 2024 r. spółka zależna Columbus, tj. CE Super JV Alternatywna Spółka Inwestycyjna sp. z o.o. sprzedała do NYX Renewable Energy sp. z o.o. (spółka z Grupy GoldenPeaks Capital) 100% udziałów w 7 spółkach celowych realizujących projekty o łącznej mocy 6,25 MW, tj. udziały w spółkach: PV Podzborów sp. z o.o., PV Waliszew sp. z o.o., PV Kowiesy sp. z o.o., PV POLICHNO SP. Z O.O., PV Miłosławice sp. z o.o., PV KANIGOWO SP. Z O.O., PV Rogienice sp. z o.o.



7. Stanowisko Zarządu odnośnie możliwości zrealizowania wcześniej publikowanych prognoz wyników

Spółka nie publikowała prognoz finansowych.

8. Akcjonariat

Na dzień 30 czerwca 2024 r., kapitał zakładowy Columbus wynosił 129 982 198,50 zł i dzielił się na 68 773 650 akcji o wartości nominalnej 1,89 zł każda. Łączna liczba akcji oraz łączna liczba głosów na Walnym Zgromadzeniu wynosi 68 773 650 (każda akcja daje prawo do wykonywania z niej jednego głosu).

Wszystkie akcje Columbus są przedmiotem obrotu na rynku regulowanym Giełdy Papierów Wartościowych w Warszawie S.A.

W okresie pierwszego półrocza 2024 r. Columbus nie emitował akcji.

Akcjonariat Columbus wg stanu na dzień 31 grudnia 2023 r.:

L.p.	Imię i Nazwisko	Liczba akcji	% akcji	Liczba głosów	% głosów
1.	Porozumienie, w tym:	49 905 344	72,56	49 905 344	72,56
-	Dawid Zieliński *	34 138 843	49,64	34 138 843	49,64
-	Piotr Kurczewski	13 831 696	20,11	13 831 696	20,11
-	Janusz Sterna **	1 934 805	2,81	1 934 805	2,81
2.	Pozostali akcjonariusze	18 868 306	27,44	18 868 306	27,44
	Ogółem	68 773 650	100,00	68 773 650	100,00

* bezpośrednio i pośrednio przez spółkę Gemstone ASI S.A. i KPM Invest sp. z o.o.

** bezpośrednio i pośrednio przez Odyssey Capital sp. z o.o. (poprzednio Polsyntes sp. z o.o.)

Akcjonariusze posiadający 72,56%, tj. Dawid Zieliński, Gemstone ASI S.A., Piotr Kurczewski, Janusz Sterna i Odyssey Capital sp. z o.o. (poprzednio Polsyntes sp. z o.o.) działają w Porozumieniu, o którym mowa w art. 87 ust. 3 Ustawy o ofercie.

Zmiany w akcjonariacie:

W dniu 25 marca 2024 r. do Columbus wpłynęło zawiadomienie sporządzone przez Dawida Zielińskiego, działającego w imieniu siebie samego, Gemstone Alternatywna Spółka Inwestycyjna S.A. z siedzibą w Krakowie, Odyssey Capital sp. z o.o. z siedzibą w Otwocku (poprzednia nazwa i siedziba tej spółki: Polsyntes sp. z o.o. z siedzibą w miejscowości Głina), Piotra Kurczewskiego, Janusza Sternę, będących stronami umowy zawartej w dniu 8 października 2019 r. spełniającej przesłanki porozumienia, o którym mowa w art. 87 ustawy z dnia 29 lipca 2005 r. o ofercie publicznej i warunkach wprowadzania instrumentów finansowych do zorganizowanego systemu obrotu oraz o spółkach publicznych, dotyczącego nabywania akcji Columbus, zgodnego głosowania na Walnych Zgromadzeniach Columbus oraz prowadzenia trwałej polityki wobec Columbus, w sprawie zmiany udziału w głosach na Walnym Zgromadzeniu Columbus. W wyniku sprzedaży w dniu 18 marca 2024 r. przez Janusza Sternę 13 248 akcji oraz przez Odyssey Capital sp. z o.o. 1 746 akcji, które łącznie z wcześniej zrealizowanymi transakcjami oraz transakcjami innych uczestników Porozumienia (Odyssey Capital sp. z o.o.) spowodowały zmianę posiadanego przez Porozumienie udziału o co najmniej 1% w głosach na Walnym Zgromadzeniu Columbus. W konsekwencji dalszej sprzedaży od dnia 19 marca 2024 r. do dnia 22 marca 2024 r. przez Janusza Sternę łącznie 9 598 akcji Columbus, stan posiadania Porozumienia na dzień przekazania tego zawiadomienia obejmował 49 194 784 akcji, uprawniających do 49 194 784 głosów z tych akcji na Walnym Wgromadzeniu, co stanowi 71,53% udziału w kapitale i 71,53% udziału w głosach na Walnym Zgromadzeniu Columbus.

Od 30 czerwca 2024 r. do dnia sporządzenia niniejszego raportu do Columbus nie wpłynęły żadne zawiadomienia w sprawie zmian udziału w głosach na Walnym Zgromadzeniu.



Akcjonariat Columbus wg stanu na dzień 30 czerwca 2024 r. i na dzień publikacji niniejszego Sprawozdania

L.p.	Imię i Nazwisko	Liczba akcji	% akcji	Liczba głosów	% głosów
1.	Porozumienie, w tym:	49 194 784	71,53	49 194 784	71,53
-	Dawid Zieliński *	34 138 843	49,64	34 138 843	49,64
-	Piotr Kurczewski	13 831 696	20,11	13 831 696	20,11
-	Janusz Sterna **	1 224 245	1,78	1 224 245	1,78
2.	Pozostali akcjonariusze	19 578 866	28,47	19 578 866	28,47
	Ogółem	68 773 650	100,00	68 773 650	100,00

* bezpośrednio i pośrednio przez spółkę Gemstone ASI S.A. i KPM Invest sp. z o.o.

** bezpośrednio i pośrednio przez Odyssey Capital sp. z o.o. (poprzednio Poolsyntes sp. z o.o.)

Akcjonariusze posiadający 71,53%, tj. Dawid Zieliński, Gemstone ASI S.A., Piotr Kurczewski, Janusz Sterna działają w Porozumieniu, o którym mowa w art. 87 ust. 3 Ustawy o ofercie.

9. Zestawienie stanu posiadania akcji Spółki lub uprawnień do nich przez osoby zarządzające i nadzorujące Spółkę

Akcje Columbus posiadane przez członków Zarządu na dzień 30 czerwca 2024 r. i na dzień publikacji niniejszego Sprawozdania

Imię i Nazwisko	Liczba akcji	Łączna wartość nominalna posiadanych Akcji (PLN)
Dawid Zieliński	34 138 843	64 522 413,27
Michał Gondek	207 000	391 230,00
Dariusz Kowalczyk-Tomerski	115 000	217 350,00

W pierwszym półroczu 2024 r. ilość akcji posiadanych przez członków Zarządu nie uległa zmianie.

Akcje Columbus posiadane przez członków Rady Nadzorczej na dzień 30 czerwca 2024 r. i na dzień publikacji niniejszego Sprawozdania

Imię i Nazwisko	Liczba akcji	Łączna wartość nominalna posiadanych Akcji (PLN)
Łukasz Kaleta	10 000	18 900,00
Wojciech Wolny	0	0
Michał Bochowicz	0	0
Krzysztof Zawadzki	0	0
Arkadiusz Krzemiński	1 806	3 413,34
Michał Kalinowski	0	0

W pierwszym półroczu 2024 r. Pan Arkadiusz Krzemiński nabył 167 akcji Columbus. Zgodnie z wiedzą Spółki, ilość akcji posiadanych przez pozostałych członków Rady Nadzorczej nie uległa zmianie. Od dnia 30 czerwca 2024 r., do dnia sporządzenia niniejszego Sprawozdania, ilość posiadanych przez członków Rady Nadzorczej akcji nie uległa zmianie.



10. Postępowania sądowe, arbitrażowe i administracyjne

W I półroczu 2024 r. Columbus ani żadna spółka zależna z Grupy nie była stroną, ani uczestnikiem postępowania administracyjnego, sądowego ani arbitrażowego, które może lub mogło wywrzeć istotny wpływ na sytuację finansową, rentowność lub działalność Grupy.

W I półroczu toczyły się postępowania administracyjne, dotyczące ustalenia wysokości zaległości z tytułu opłaty produktowej za niewykonanie obowiązku osiągnięcia minimalnego rocznego poziomu zbierania zużytego sprzętu za lata 2018-2020. Zostały wydane decyzje administracyjne, które na dzień publikacji niniejszego Sprawozdania są prawomocne i ostateczne, a Columbus zobligowany jest do uregulowania tych zaległości. Kwota zaległości głównej wynosi ok. 1,45 mln zł, którą jest powiększona o odsetki w kwocie 0,85 tys. zł.

Dodatkowo toczyły się postępowania administracyjne dotyczące m.in. ustalenia wysokości zaległości z tytułu niezrealizowania obowiązku prowadzenia publicznych kampanii edukacyjnych za rok 2017-2020 (sprzęt elektryczny i elektroniczny), ustalenia wysokości zaległości z tytułu opłaty produktowej za rok 2017-2020 (opakowania), ustalenia wysokości zaległości z tytułu niezrealizowania obowiązku finansowania publicznych kampanii edukacyjnych za rok 2020 (baterie). Kwota całkowitej zaległości wynosi ok. 213 tys. zł.

Na powyższe kwoty Grupa utworzyła stosowane rezerwy, których wysokość na bieżąco powiększana była o ewentualne odsetki związane z nieterminową zapłatą.

Ponadto w okresie sprawozdawczym toczył się spór z dostawcą systemów oprogramowania, który to spór został skierowany do postępowania arbitrażowego przed Sądem Arbitrażowym Przy Krajowej Izbie Gospodarczej w Warszawie i ostatecznie w sierpniu br. został rozstrzygnięty na niekorzyść Columbus. Obecnie Columbus ma otwarty termin do wniesienia skargi na to orzeczenie. Wartość przedmiotu sporu wraz z odsetkami i pozostałymi kosztami wynosi 2,7 mln zł. Na powyższe kwoty Grupa utworzyła stosowane rezerwy.

Ponadto, Columbus jest stroną pozwaną w postępowaniach sądowych, w których potencjalna łączna kwota roszczeń osób trzecich wynosi około 1 mln zł (Columbus dokonała oceny zasadności roszczeń i zawiązała w tym zakresie odpowiednią rezerwę), a także pozywającą z tytułu niezapłaconych faktur. Postępowania te wynikają z bieżącej działalności Columbus.

11. Informacje o transakcjach z podmiotami powiązаныmi, zawartych na warunkach innych niż rynkowe

W ocenie Spółki, wszystkie transakcje z podmiotami powiązаныmi zostały zawarte na warunkach rynkowych i po cenach nieodbiegających od cen stosowanych w transakcjach pomiędzy podmiotami niepowiązаныmi. Należności lub zobowiązania wobec podmiotów powiązanych na 30 czerwca 2024 r. nie są zabezpieczone, nie są oprocentowane i są rozliczane w środkach pieniężnych. Należności i zobowiązania wobec podmiotów powiązanych nie są objęte żadnymi udzielonymi lub otrzymanymi gwarancjami. W okresie sprawozdawczym Spółka nie zawierała transakcji nieodpłatnych z podmiotami powiązаныmi.

12. Udzielone gwarancje, poręczenia, zastawy

Na dzień 30 czerwca 2024 r. wartość ustanowionych zastawów wynosi:

- na zbiorze wierzytelności Columbus Energy S.A. wynikających z usług świadczonych przez zastawcę pod nazwą "Abonament na Słońce", do kwoty 8 mln. PLN, na rzecz Medisantus Sp. z o.o. w związku z pozyskanymi finansowaniami,
- na zbiorze wierzytelności Columbus Energy S.A. wynikających z usług świadczonych przez zastawcę pod nazwą "Abonament na Słońce", do kwoty 6 mln. PLN, na rzecz Marka Sobieskiego w związku z pozyskanymi finansowaniami,
- na zbiorze rzeczy ruchomych i praw (zapasach) Columbus Energy S.A., do kwoty 3 mln. PLN na rzecz Marka Sobieskiego w związku z pozyskanymi finansowaniami,
- na zbiorze rzeczy ruchomych i praw (zapasach) Columbus Energy S.A., do kwoty 4 mln. PLN na rzecz Marka Sobieskiego w związku z pozyskanymi finansowaniami,
- na zbiorze rzeczy ruchomych i praw (zapasach) Columbus Energy S.A., do kwoty 30 mln. PLN na rzecz BOŚ w związku z pozyskanymi finansowaniami,
- na wierzytelnościach z (26) rachunków bankowych Columbus Energy S.A., do kwoty 150 mln. EUR na rzecz DC24 ASI Sp. z o.o. w związku z pozyskanymi finansowaniami,



- na akcjach Saule Technologie S.A., do kwoty 250 mln. PLN, na rzecz DC24 ASI Sp. z o.o. w związku z pozyskanymi finansowaniami,
- na akcjach Saule Technologie S.A., do kwoty 15 mln. EUR, na rzecz DC24 ASI Sp. z o.o. w związku z pozyskanymi finansowaniami,
- na akcjach Saule Technologie S.A., do kwoty 99 mln. PLN, na rzecz DC24 ASI Sp. z o.o. w związku z pozyskanymi finansowaniami,
- na udziałach niektórych spółek zależnych Columbus Energy S.A., do kwoty 15 mln. EUR na rzecz DC24 ASI Sp. z o.o. w związku z pozyskanymi finansowaniami,
- na zbiorze rzeczy i praw niektórych spółek zależnych Columbus Energy S.A., do kwoty 15 mln. EUR na rzecz DC24 ASI Sp. z o.o. w związku z pozyskanymi finansowaniami,
- na wierzytelnościach z rachunków bankowych niektórych spółek zależnych Columbus Energy S.A. do kwoty 15 mln. EUR na rzecz DC24 ASI Sp. z o.o. w związku z pozyskanymi finansowaniami,
- na udziałach niektórych spółek zależnych Columbus Energy S.A., do kwoty 300 mln. PLN na rzecz DC24 ASI Sp. z o.o. w związku z pozyskanymi finansowaniami,
- na zbiorze rzeczy i praw niektórych spółek zależnych Columbus Energy S.A., do kwoty 300 mln. PLN na rzecz DC24 ASI Sp. z o.o. w związku z pozyskanymi finansowaniami,
- na wierzytelnościach z rachunków bankowych niektórych spółek zależnych Columbus Energy S.A. do kwoty 300 mln. PLN na rzecz DC24 ASI Sp. z o.o. w związku z pozyskanymi finansowaniami,
- na udziałach niektórych spółek zależnych Columbus JV-11 sp. z o.o., do kwoty 99 mln. PLN na rzecz DC24 ASI Sp. z o.o. w związku z pozyskanymi finansowaniami,
- na zbiorze rzeczy i praw niektórych spółek zależnych Columbus JV-11 sp. z o.o., do kwoty 99 mln. PLN na rzecz DC24 ASI Sp. z o.o. w związku z pozyskanymi finansowaniami,
- na wierzytelnościach z rachunków bankowych niektórych spółek zależnych Columbus JV-11 sp. z o.o., do kwoty 99 mln. PLN na rzecz DC24 ASI Sp. z o.o. w związku z pozyskanymi finansowaniami,
- na udziałach Columbus JV-11 sp. z o.o. i niektórych spółek zależnych, do kwoty 116.490.000,00 PLN na rzecz DC24 ASI Sp. z o.o. w związku z pozyskanymi finansowaniami,
- na zbiorze rzeczy i praw niektórych spółek zależnych Columbus JV-11 sp. z o.o., do kwoty 116.490.000,00 PLN na rzecz DC24 ASI Sp. z o.o. w związku z pozyskanymi finansowaniami,
- na wierzytelnościach z rachunków bankowych niektórych spółek zależnych Columbus JV-11 sp. z o.o., do kwoty 116.490.000,00 PLN na rzecz DC24 ASI Sp. z o.o. w związku z pozyskanymi finansowaniami,
- na udziałach Columbus JV-11 sp. z o.o. i niektórych spółek zależnych, do kwoty 300 mln. PLN na rzecz DC24 ASI Sp. z o.o. w związku z pozyskanymi finansowaniami,
- na zbiorze rzeczy i praw niektórych spółek zależnych Columbus JV-11 sp. z o.o., do kwoty 300 mln. PLN na rzecz DC24 ASI Sp. z o.o. w związku z pozyskanymi finansowaniami,
- na wierzytelnościach z rachunków bankowych Columbus JV-11 sp. z o.o. i niektórych spółek zależnych, do kwoty 300 mln. PLN na rzecz DC24 ASI Sp. z o.o. w związku z pozyskanymi finansowaniami,
- na udziałach Columbus JV-11 sp. z o.o. i niektórych spółek zależnych, do kwoty 15 mln. EUR na rzecz DC24 ASI Sp. z o.o. w związku z pozyskanymi finansowaniami,
- na zbiorze rzeczy i praw niektórych spółek zależnych Columbus JV-11 sp. z o.o., do kwoty 15 mln. EUR na rzecz DC24 ASI Sp. z o.o. w związku z pozyskanymi finansowaniami,
- na wierzytelnościach z rachunków bankowych Columbus JV-11 sp. z o.o. i niektórych spółek zależnych, do kwoty 15 mln. EUR na rzecz DC24 ASI Sp. z o.o. w związku z pozyskanymi finansowaniami,
- na udziałach niektórych spółek zależnych Columbus JV-11 sp. z o.o., do kwoty 160 mln. PLN na rzecz DC24 ASI Sp. z o.o. w związku z pozyskanymi finansowaniami,
- na zbiorze rzeczy i praw niektórych spółek zależnych Columbus JV-11 sp. z o.o., do kwoty 160 mln. PLN na rzecz DC24 ASI Sp. z o.o. w związku z pozyskanymi finansowaniami,
- na wierzytelnościach z rachunków bankowych niektórych spółek zależnych Columbus JV-11 sp. z o.o., do kwoty 160 mln. PLN na rzecz DC24 ASI Sp. z o.o. w związku z pozyskanymi finansowaniami,
- na udziałach Columbus JV-8 sp. z o.o. do kwoty 195 mln. PLN na rzecz DC24 ASI Sp. z o.o. w związku z pozyskanymi finansowaniami,
- na udziałach Columbus JV-8 sp. z o.o. i niektórych spółek zależnych do kwoty 300 mln. PLN na rzecz DC24 ASI Sp. z o.o.



- o.o. w związku z pozyskanymi finansowaniami,
- na zbiorze rzeczy i praw niektórych spółek zależnych Columbus JV-8 sp. z o.o. do kwoty 300 mln. PLN na rzecz DC24 ASI Sp. z o.o. w związku z pozyskanymi finansowaniami,
 - na wierzytelnościach z rachunków bankowych Columbus JV-8 sp. z o. o i niektórych spółek zależnych do kwoty 300 mln. PLN na rzecz DC24 ASI Sp. z o.o. w związku z pozyskanymi finansowaniami,
 - na udziałach Columbus JV-8 sp. z o.o. i niektórych spółek zależnych do kwoty 15 mln. EUR na rzecz DC24 ASI Sp. z o.o. w związku z pozyskanymi finansowaniami,
 - na zbiorze rzeczy i praw niektórych spółek zależnych Columbus JV-8 sp. z o.o. do kwoty 15 mln. EUR na rzecz DC24 ASI Sp. z o.o. w związku z pozyskanymi finansowaniami,
 - na wierzytelnościach z rachunków bankowych Columbus JV-8 sp. z o. o i niektórych spółek zależnych do kwoty 15 mln. EUR na rzecz DC24 ASI Sp. z o.o. w związku z pozyskanymi finansowaniami,
 - na udziałach niektórych spółek zależnych Columbus JV-8 sp. z o.o., do kwoty 99 mln. PLN na rzecz DC24 ASI Sp. z o.o. w związku z pozyskanymi finansowaniami,
 - na zbiorze rzeczy i praw niektórych spółek zależnych Columbus JV-8 sp. z o.o., do kwoty 99 mln. PLN na rzecz DC24 ASI Sp. z o.o. w związku z pozyskanymi finansowaniami,
 - na wierzytelnościach z rachunków bankowych niektórych spółek zależnych Columbus JV-8 sp. z o. o, do kwoty 99 mln. PLN na rzecz DC24 ASI Sp. z o.o. w związku z pozyskanymi finansowaniami,
 - na udziałach niektórych spółek zależnych Columbus JV-8 sp. z o.o., do kwoty 160 mln. PLN na rzecz DC24 ASI Sp. z o.o. w związku z pozyskanymi finansowaniami,
 - na zbiorze rzeczy i praw niektórych spółek zależnych Columbus JV-8 sp. z o.o., do kwoty 160 mln. PLN na rzecz DC24 ASI Sp. z o.o. w związku z pozyskanymi finansowaniami,
 - na wierzytelnościach z rachunków bankowych niektórych spółek zależnych Columbus JV-8 sp. z o. o. do kwoty 160 mln. PLN na rzecz DC24 ASI Sp. z o.o. w związku z pozyskanymi finansowaniami,
 - na udziałach Columbus JV-3 sp. z o.o. i niektórych spółek zależnych do kwoty 300 mln. PLN na rzecz DC24 ASI Sp. z o.o. w związku z pozyskanymi finansowaniami,
 - na zbiorze rzeczy i praw niektórych spółek zależnych Columbus JV-3 sp. z o.o. do kwoty 300 mln. PLN na rzecz DC24 ASI Sp. z o.o. w związku z pozyskanymi finansowaniami,
 - na wierzytelnościach z rachunków bankowych Columbus JV-3 sp. z o. o i niektórych spółek zależnych do kwoty 300 mln. PLN na rzecz DC24 ASI Sp. z o.o. w związku z pozyskanymi finansowaniami
 - na udziałach Columbus JV-3 sp. z o.o. i niektórych spółek zależnych do kwoty 15 mln. EUR na rzecz DC24 ASI Sp. z o.o. w związku z pozyskanymi finansowaniami,
 - na zbiorze rzeczy i praw niektórych spółek zależnych Columbus JV-3 sp. z o.o. do kwoty 15 mln. EUR na rzecz DC24 ASI Sp. z o.o. w związku z pozyskanymi finansowaniami,
 - na wierzytelnościach z rachunków bankowych Columbus JV-3 sp. z o. o i niektórych spółek zależnych do kwoty 15 mln. EUR na rzecz DC24 ASI Sp. z o.o. w związku z pozyskanymi finansowaniami
 - na udziałach Columbus JV-7 sp. z o.o. i niektórych spółek zależnych do kwoty 99 mln. PLN na rzecz DC24 ASI Sp. z o.o. w związku z pozyskanymi finansowaniami,
 - na udziałach Columbus JV-7 sp. z o.o. i niektórych spółek zależnych do kwoty 150 mln. PLN na rzecz DC24 ASI Sp. z o.o. w związku z pozyskanymi finansowaniami,
 - na wierzytelnościach z rachunków bankowych Columbus JV-7 sp. z o. o i niektórych spółek zależnych do kwoty 160 mln. PLN na rzecz DC24 ASI Sp. z o.o. w związku z pozyskanymi finansowaniami
 - na udziałach Columbus JV-7 sp. z o.o. i niektórych spółek zależnych do kwoty 15 mln. EUR na rzecz DC24 ASI Sp. z o.o. w związku z pozyskanymi finansowaniami,
 - na zbiorze rzeczy i praw niektórych spółek zależnych Columbus JV-7 sp. z o.o. do kwoty 15 mln. EUR na rzecz DC24 ASI Sp. z o.o. w związku z pozyskanymi finansowaniami,
 - na wierzytelnościach z rachunków bankowych niektórych spółek zależnych Columbus JV-7 sp. z o. do kwoty 15 mln. EUR na rzecz DC24 ASI Sp. z o.o. w związku z pozyskanymi finansowaniami,
 - na udziałach niektórych spółek zależnych Columbus JV-7 sp. z o.o. do kwoty 300 mln. PLN na rzecz DC24 ASI Sp. z o.o. w związku z pozyskanymi finansowaniami,
 - na zbiorze rzeczy i praw niektórych spółek zależnych Columbus JV-7 sp. z o.o. do kwoty 300 mln. PLN na rzecz DC24 ASI Sp. z o.o. w związku z pozyskanymi finansowaniami,



- na wierzytelnościach z rachunków bankowych niektórych spółek zależnych Columbus JV-7 sp. z o. do kwoty 300 mln. PLN na rzecz DC24 ASI Sp. z o.o. w związku z pozyskanymi finansowaniami,
- na udziałach Sędziszów PV Sp. z o.o. i niektórych spółek do kwoty 51.038.682,17 PLN na rzecz DC24 ASI Sp. z o.o. w związku z pozyskanymi finansowaniami,
- na zbiorze rzeczy i praw niektórych spółek zależnych Sędziszów PV Sp. z o.o. do kwoty 51.038.682,17 PLN na rzecz DC24 ASI Sp. z o.o. w związku z pozyskanymi finansowaniami,
- na wierzytelnościach z rachunków bankowych Sędziszów PV Sp. z o.o. i niektórych spółek do kwoty 51.038.682,17 PLN na rzecz DC24 ASI Sp. z o.o. w związku z pozyskanymi finansowaniami,
- na udziałach Sędziszów PV Sp. z o.o. i niektórych spółek do kwoty 300 mln. PLN na rzecz DC24 ASI Sp. z o.o. w związku z pozyskanymi finansowaniami,
- na zbiorze rzeczy i praw niektórych spółek zależnych Sędziszów PV Sp. z o.o. do kwoty 300 mln. PLN na rzecz DC24 ASI Sp. z o.o. w związku z pozyskanymi finansowaniami,
- na wierzytelnościach z rachunków bankowych Sędziszów PV Sp. z o.o. i niektórych spółek do kwoty 300 mln. PLN na rzecz DC24 ASI Sp. z o.o. w związku z pozyskanymi finansowaniami,
- na udziałach Sędziszów PV sp. z o.o. i niektórych spółek zależnych do kwoty 15 mln. EUR na rzecz DC24 ASI Sp. z o.o. w związku z pozyskanymi finansowaniami,
- na zbiorze rzeczy i praw niektórych spółek zależnych Sędziszów PV sp. z o.o. do kwoty 15 mln. EUR na rzecz DC24 ASI Sp. z o.o. w związku z pozyskanymi finansowaniami,
- na wierzytelnościach z rachunków bankowych Sędziszów PV sp. z o. o i niektórych spółek zależnych do kwoty 15 mln. EUR na rzecz DC24 ASI Sp. z o.o. w związku z pozyskanymi finansowaniami,
- na udziałach spółki zależnej Columbus JV-6 sp. z o.o. do kwoty 195 mln. PLN na rzecz DC24 ASI Sp. z o.o. w związku z pozyskanymi finansowaniami,
- na udziałach Columbus JV-6 Sp. z o.o. i niektórych spółek zależnych do kwoty 450 mln. PLN na rzecz DC24 ASI Sp. z o.o. w związku z pozyskanymi finansowaniami,
- na udziałach Columbus JV-6 Sp. z o.o. i niektórych spółek zależnych do kwoty 15 mln. EUR na rzecz DC24 ASI Sp. z o.o. w związku z pozyskanymi finansowaniami,
- na wierzytelnościach z rachunków bankowych Columbus JV-6 sp. z o.o. do kwoty 99 mln. PLN na rzecz DC24 ASI Sp. z o.o. w związku z pozyskanymi finansowaniami,
- na wierzytelnościach z rachunków bankowych Columbus JV-6 sp. z o.o. i niektórych spółek zależnych do kwoty 160 mln. PLN na rzecz DC24 ASI Sp. z o.o. w związku z pozyskanymi finansowaniami,
- na wierzytelnościach z rachunków bankowych Columbus JV-6 sp. z o.o. i niektórych spółek zależnych do kwoty 15 mln. EUR na rzecz DC24 ASI Sp. z o.o. w związku z pozyskanymi finansowaniami,
- na udziałach Columbus JV-6 HoldCo2 sp. z o.o. i niektórych spółek zależnych do kwoty 450 mln. PLN na rzecz DC24 ASI Sp. z o.o. w związku z pozyskanymi finansowaniami,
- na wierzytelnościach z rachunków bankowych Columbus JV-6 HoldCo2 sp. z o. o i niektórych spółek zależnych do kwoty 160 mln. PLN na rzecz DC24 ASI Sp. z o.o. w związku z pozyskanymi finansowaniami,
- na udziałach Columbus JV-6 HoldCo2 sp. z o.o. i niektórych spółek zależnych do kwoty 15 mln. EUR na rzecz DC24 ASI Sp. z o.o. w związku z pozyskanymi finansowaniami,
- na zbiorze rzeczy i praw spółki zależnej Columbus JV-6 HoldCo2 Sp. z o.o. do kwoty 15 mln. EUR na rzecz DC24 ASI Sp. z o.o. w związku z pozyskanymi finansowaniami,
- na wierzytelnościach z rachunków bankowych Columbus JV-6 HoldCo2 sp. z o. o i niektórych spółek zależnych do kwoty 15 mln. EUR na rzecz DC24 ASI Sp. z o.o. w związku z pozyskanymi finansowaniami,
- na zbiorze rzeczy i praw niektórych spółek zależnych Columbus JV-6 HoldCo2 Sp. z o.o. do kwoty 99 mln. PLN na rzecz DC24 ASI Sp. z o.o. w związku z pozyskanymi finansowaniami,
- na wierzytelnościach z rachunków bankowych niektórych spółek zależnych Columbus JV-6 HoldCo2 Sp. z o. o do kwoty 99 mln. PLN na rzecz DC24 ASI Sp. z o.o. w związku z pozyskanymi finansowaniami,
- na zbiorze rzeczy i praw niektórych spółek zależnych Columbus JV-6 HoldCo2 Sp. z o.o. do kwoty 160 mln. PLN na rzecz DC24 ASI Sp. z o.o. w związku z pozyskanymi finansowaniami,
- na wierzytelnościach z rachunków bankowych niektórych spółek zależnych Columbus JV-6 HoldCo2 Sp. z o. o do kwoty 160 mln. PLN na rzecz DC24 ASI Sp. z o.o. w związku z pozyskanymi finansowaniami,
- na udziałach niektórych spółek zależnych Columbus JV-5 sp. z o.o. do kwoty 40 mln. EUR na rzecz DC24 ASI Sp. z o.o.



- w związku z pozyskanymi finansowaniami,
- na udziałach niektórych spółek zależnych Columbus JV-5 sp. z o.o. do kwoty 800 mln PLN na rzecz DC24 ASI Sp. z o.o. w związku z pozyskanymi finansowaniami,
 - na udziałach na udziałach spółki zależnej od Columbus JV-5 sp. z o.o. do kwoty 2.991.037,00 PLN na rzecz EDEP ENERGIA POLSKA Sp. z o.o. w związku z zawartymi umowami o roboty budowlane;
 - na udziałach na udziałach spółki zależnej od Columbus JV-5 sp. z o.o. do kwoty 3.881.638,00 PLN na rzecz EDEP ENERGIA POLSKA Sp. z o.o. w związku z zawartymi umowami o roboty budowlane;
 - na udziałach na udziałach spółki zależnej od Columbus JV-5 sp. z o.o. do kwoty 3.919.776,00 PLN na rzecz EDEP ENERGIA POLSKA Sp. z o.o. w związku z zawartymi umowami o roboty budowlane;
 - na udziałach na udziałach niektórych spółek zależnych od Columbus JV-5 sp. z o.o. do kwoty 3.923.406,00 PLN na rzecz EDEP ENERGIA POLSKA Sp. z o.o. w związku z zawartymi umowami o roboty budowlane;
 - na udziałach na udziałach niektórych spółek zależnych od Columbus JV-5 sp. z o.o. do kwoty 3.921.150,00 PLN na rzecz EDEP ENERGIA POLSKA Sp. z o.o. w związku z zawartymi umowami o roboty budowlane;
 - na udziałach na udziałach spółki zależnej od Columbus JV-5 sp. z o.o. do kwoty 3.388.704,00 PLN na rzecz EDEP ENERGIA POLSKA Sp. z o.o. w związku z zawartymi umowami o roboty budowlane;
 - na udziałach na udziałach niektórych spółek zależnych od Columbus JV-5 sp. z o.o. do kwoty 3.923.406,00 PLN na rzecz EDEP ENERGIA POLSKA Sp. z o.o. w związku z zawartymi umowami o roboty budowlane;
 - na udziałach na udziałach spółki zależnej od Columbus JV-5 sp. z o.o. do kwoty 3.922.837,00 PLN na rzecz EDEP ENERGIA POLSKA Sp. z o.o. w związku z zawartymi umowami o roboty budowlane;
 - na udziałach na udziałach spółki zależnej od Columbus JV-5 sp. z o.o. do kwoty 3.298.458,00 PLN na rzecz EDEP ENERGIA POLSKA Sp. z o.o. w związku z zawartymi umowami o roboty budowlane;
 - na udziałach na udziałach spółki zależnej od Columbus JV-5 sp. z o.o. do kwoty 3.851.210,00 PLN na rzecz EDEP ENERGIA POLSKA Sp. z o.o. w związku z zawartymi umowami o roboty budowlane;
 - na udziałach na udziałach spółki zależnej od Columbus JV-5 sp. z o.o. do kwoty 3.790.294,00 PLN na rzecz EDEP ENERGIA POLSKA Sp. z o.o. w związku z zawartymi umowami o roboty budowlane;
 - na udziałach na udziałach spółki zależnej od Columbus JV-5 sp. z o.o. do kwoty 3.685.767,00 PLN na rzecz EDEP ENERGIA POLSKA Sp. z o.o. w związku z zawartymi umowami o roboty budowlane;
 - na udziałach na udziałach udziałach spółki zależnej od Columbus JV-5 sp. z o.o. do kwoty 3.737.733,00 PLN na rzecz EDEP ENERGIA POLSKA Sp. z o.o. w związku z zawartymi umowami o roboty budowlane;
 - na udziałach na udziałach spółki zależnej od Columbus JV-5 sp. z o.o. do kwoty 2.991.037,00 PLN na rzecz EDEP ENERGIA POLSKA Sp. z o.o. w związku z zawartymi umowami o roboty budowlane;
 - na udziałach na udziałach niektórych spółek zależnych od Columbus JV-5 sp. z o.o. do kwoty 3.916.637,00 PLN na rzecz EDEP ENERGIA POLSKA Sp. z o.o. w związku z zawartymi umowami o roboty budowlane;
 - na udziałach na udziałach spółki zależnej od Columbus JV-5 sp. z o.o. do kwoty 3.276.290,00 PLN na rzecz EDEP ENERGIA POLSKA Sp. z o.o. w związku z zawartymi umowami o roboty budowlane;
 - na udziałach na udziałach spółki zależnej od Columbus JV-5 sp. z o.o. do kwoty 3.884.071,00 PLN na rzecz EDEP ENERGIA POLSKA Sp. z o.o. w związku z zawartymi umowami o roboty budowlane;
 - na udziałach na udziałach spółki zależnej od Columbus JV-5 sp. z o.o. do kwoty 3.911.929,00 PLN na rzecz EDEP ENERGIA POLSKA Sp. z o.o. w związku z zawartymi umowami o roboty budowlane;
 - na udziałach na udziałach spółki zależnej od Columbus JV-5 sp. z o.o. do kwoty 3.921.895,00 PLN na rzecz EDEP ENERGIA POLSKA Sp. z o.o. w związku z zawartymi umowami o roboty budowlane;
 - na udziałach na udziałach spółki zależnej od Columbus JV-5 sp. z o.o. do kwoty 3.138.293,00 PLN na rzecz EDEP ENERGIA POLSKA Sp. z o.o. w związku z zawartymi umowami o roboty budowlane;
 - na udziałach na udziałach spółki zależnej od Columbus JV-5 sp. z o.o. do kwoty 3.912.125,00 PLN na rzecz EDEP ENERGIA POLSKA Sp. z o.o. w związku z zawartymi umowami o roboty budowlane;
 - na udziałach na udziałach spółki zależnej od Columbus JV-5 sp. z o.o. do kwoty 3.957.248,00 PLN na rzecz EDEP ENERGIA POLSKA Sp. z o.o. w związku z zawartymi umowami o roboty budowlane;
 - na udziałach na udziałach spółki zależnej od Columbus JV-5 sp. z o.o. do kwoty 3.641.194,00 PLN na rzecz EDEP ENERGIA POLSKA Sp. z o.o. w związku z zawartymi umowami o roboty budowlane;
 - na udziałach na udziałach spółki zależnej od Columbus JV-5 sp. z o.o. do kwoty 3.918.364,00 PLN na rzecz EDEP ENERGIA POLSKA Sp. z o.o. w związku z zawartymi umowami o roboty budowlane



- na zbiorze rzeczy i praw niektórych spółek zależnych Columbus JV-5 sp. z o.o. kwoty 40 mln. EUR na rzecz DC24 ASI Sp. z o.o. w związku z pozyskanymi finansowaniami,
- na zbiorze rzeczy i praw niektórych spółek zależnych Columbus JV-5 sp. z o.o. kwoty 800 mln. PLN na rzecz DC24 ASI Sp. z o.o. w związku z pozyskanymi finansowaniami,
- na wierzytelnościach z rachunków bankowych niektórych spółek zależnych Columbus JV-5 sp. z o.o. do kwoty 40mln EUR na rzecz DC24 ASI Sp. z o.o. w związku z pozyskanymi finansowaniami,
- na wierzytelnościach z rachunków bankowych niektórych spółek zależnych Columbus JV-5 sp. z o.o. do kwoty 800 mln PLN na rzecz DC24 ASI Sp. z o.o. w związku z pozyskanymi finansowaniami
- na wierzytelnościach z rachunków bankowych New Energy Investments sp. z o.o. do kwoty 150 mln. EUR na rzecz DC24 ASI Sp. z o.o. w związku z pozyskanymi finansowaniami,
- na udziałach niektórych spółek zależnych New Energy Investments sp. z o.o. do kwoty 150 mln. EUR na rzecz DC24 ASI Sp. z o.o. w związku z pozyskanymi finansowaniami,
- na zbiorze rzeczy i praw spółki zależnej New Energy Investments sp. z o.o. do kwoty 150 mln. EUR na rzecz DC24 ASI Sp. z o.o. w związku z pozyskanymi finansowaniami,
- na wierzytelnościach z rachunków bankowych niektórych spółek zależnych New Energy Investments sp. z o.o. do kwoty 150 mln. EUR na rzecz DC24 ASI Sp. z o.o. w związku z pozyskanymi finansowaniami.

Na dzień 30 czerwca 2024 r. Spółka nie posiadała gwarancji bankowych wystawianych na jej zlecenie.

Na zabezpieczenie transakcji sprzedaży farm, Columbus udzielił poręczenia za oświadczenia i zapewnienia spółek sprzedających do łącznej kwoty stanowiącej równowartość około 20% wartości tej transakcji. Poręczenie zabezpieczone jest aktem poddania się egzekucji do kwoty 16.937.500 EUR.

13. Informacje o innych istotnych czynnikach mogących wpłynąć na ocenę sytuacji kadrowej, majątkowej oraz finansowej

W pierwszym półroczu 2024 r., poza czynnikami wskazanymi w innych punktach niniejszego Sprawozdania, wpływ na ocenę sytuacji kadrowej, majątkowej, finansowej, wyniku finansowego Grupy mogą mieć zmiany organizacyjne, w tym dalsze dostosowywanie zatrudnienia do zmieniającej się wielkości rynku, powodujące ograniczenie ponoszonych z tego tytułu kosztów.

Columbus na dzień 30 czerwca 2024 r. zatrudniał 312 osób w przeliczeniu na pełne etaty, co przekładało się na koszt świadczeń pracowniczych za pierwsze półrocze 2024 r. w kwocie 15 512 tys. zł, natomiast Grupa Columbus na dzień 30 czerwca 2024 r. zatrudniała 363 osoby w przeliczeniu na pełne etaty, co przekładało się na koszt świadczeń pracowniczych w pierwszym półroczu 2024 r. w kwocie 22 810 tys. zł.

Dla porównania, na dzień 30 czerwca 2023 r. Columbus zatrudniał 389 (21 723 tys. zł), a Grupa Columbus 576 osób (37 653 tys. zł). Z kolei na dzień 31 grudnia 2023 r. Columbus zatrudniał 333 osób, a Grupa Columbus 494 osoby.

Zmiana ilości zatrudnienia spowodowana była koniecznością dostosowania pozycji kosztowych, w tym m.in. kosztów wynagrodzeń, do przychodów osiągniętych przez Grupę, gdzie z uwagi na zmiany regulacji prawnych (m.in. zmianę systemu rozliczeń energii wprowadzanej do sieci z instalacji OZE) i związany z tym spadek realizacji instalacji od drugiego kwartału 2022 r. cały sektor odnawialnych źródeł energii odnotował spadek popytu na oferowane produkty OZE.

14. Czynniki, które w ocenie Zarządu będą miały wpływ na osiągnięte wyniki w kolejnych miesiącach roku obrotowego

Zdaniem Zarządu Columbus, obecna sytuacja finansowa Grupy nie stwarza zagrożenia dla jej dalszego funkcjonowania i rozwoju w okresie kolejnych miesięcy roku obrotowego.

Zarząd na bieżąco monitoruje wpływ sytuacji gospodarczo-politycznej na terytorium Ukrainy na działalność wszystkich spółek wchodzących w jej skład, a przede wszystkim spółki zależnej Columbus Energy Ukraine, LLC, która prowadzi działalność w sektorze OZE w Ukrainie.



Istotne dla rozwoju Grupy, a tym samym osiągniętych wyników finansowych może być realizacja przyjętej w dniu 4 października 2023 r. nowej strategii rozwoju Grupy Columbus w latach 2023-2028. Strategia została podzielona na realizację celów krótkoterminowych (tzw. quick wins) oraz celów realizowanych w perspektywie pięcioletniej (tzw. long term strategy), których zadaniem jest umocnienie pozycji Columbus w regionie CEE. Szczegółowe przedstawienie strategii Zarząd zaprezentował w załączeniu do opublikowanego w dniu 5 października 2023 r. komunikatu ESPI nr 32/2023 oraz zamieścił na stronie internetowej Spółki.

Ponadto, istnieje wiele czynników, zarówno o wewnętrznym, jak i zewnętrznym charakterze, które bezpośrednio, bądź pośrednio mogą mieć wpływ na osiągnięte przez Grupę wyniki finansowe.

Do czynników zewnętrznych mających wpływ na przyszłe wyniki finansowe Grupy Columbus można zaliczyć m.in.:

- rozwój sytuacji ekonomicznej, gospodarczej i politycznej Polski Unii Europejskiej oraz innych państw, w których Grupa prowadzi działalność;
- inflację i wahania kursów walut (przede wszystkim EUR, USD, CZK);
- ryzyko wzrostu stóp procentowych oraz ryzyko kursowe;
- zmiany sytuacji kredytowej, płynności finansowej, możliwości finansowania się przez klientów;
- ryzyko przesuwania w czasie przez potencjalnych klientów decyzji o ich inwestycjach w rozwiązania OZE;
- dostępność programów dofinansowujących zakup OZE i popyt na dotacje rządowe w Polsce i za granicą.

Do czynników wewnętrznych mających wpływ na przyszłe wyniki finansowe Grupy Columbus można zaliczyć m.in.:

- przeprowadzanie kolejnych transakcji sprzedaży farm fotowoltaicznych;
- rozwój działalności oraz osiągnięte wyniki operacyjne w Czechach, Ukrainie oraz na Słowacji.
- realizacja projektów wielkoskalowych magazynów energii.

Poniżej przedstawiono inne znane tendencje, niepewne elementy, żądania, zobowiązania lub zdarzenia, które wedle wszelkiego prawdopodobieństwa mogą mieć znaczący wpływ na perspektywy Spółki i Grupy w perspektywie najbliższych miesięcy:

- w przypadku dalszego korzystania przez Grupę z finansowania dłużnego lub w przypadku istotnego pogorszenia się sytuacji finansowej spółek z Grupy, zadłużenie oraz jego obsługa mogą okazać się czynnikami znacząco obciążającymi płynność lub zdolność kredytową tych spółek,
- ryzyko utraty lub pogorszenia poziomu płynności finansowej; ryzyko utraty lub pogorszenia poziomu płynności finansowej może występować w przypadku występowania nieprzewidzianych zdarzeń w zakresie sprzedaży usług dla klientów, przedłużania płatności należności od odbiorców, a także w przypadku podjęcia nietrafionych decyzji w procesie administrowania finansami Spółki;
- warunki panujące na rynku i w branży energetyki odnawialnej; na Grupę może również oddziaływać ryzyko związane z projektowaniem, kupowaniem i wykonaniem projektów farm fotowoltaicznych oraz magazynów energii;
- na dzień sporządzania niniejszego sprawozdania, Spółka korzysta przede wszystkim z finansowania udzielonego przez DC24 ASI sp. z o.o. i nie planuje zastąpienia finansowania pozyskanego od DC24 SI sp. z o.o. innym źródłem finansowania, przy czym w ocenie Zarządu będzie to możliwe w przyszłości; na Grupę mogą również w dalszym ciągu oddziaływać ryzyka ograniczonej dostępności finansowania zewnętrznego;
- na Grupę może mieć wpływ ponowne przystąpienie do prac legislacyjnych, mających na celu wprowadzenie ograniczeń dla lokalizacji instalacji fotowoltaicznych, a także dalsze utrzymywanie maksymalnych cen energii; podpisana przez Prezydenta RP w dniu 24 lipca 2023 r. nowelizacja ustawy o planowaniu i zagospodarowaniu przestrzennym oraz niektórych innych ustaw zmienia zasadniczo podejście do budowy farm fotowoltaicznych, co będzie miało wpływ na dotychczasową działalność Spółki. Wedle założeń nowelizacji duże instalacje fotowoltaiczne, niezamontowane na budynkach, a zlokalizowane:
 - a) na użytkach rolnych klasy I-III i gruntach leśnych,
 - b) na użytkach rolnych klasy IV, o mocy zainstalowanej elektrycznej większej niż 150 kW lub wykorzystywanych do prowadzenia działalności gospodarczej w zakresie wytwarzania energii elektrycznej,
 - c) na gruntach innych niż wskazane w lit. a i b, o mocy zainstalowanej elektrycznej większej niż 1000 kW,będą mogły powstawać wyłącznie na podstawie zapisów planu miejscowego;
- realizacja farm fotowoltaicznych co do zasady odbywać będzie się w oparciu o zapisy miejscowych planów, które z kolei będą mogły powstać dopiero po uchwaleniu przez gminy dokumentów planistycznych jakimi będą plany ogólne.
- na Grupę może mieć wpływ wprowadzenie zmian w Prawie Energetycznym w zakresie przyłączania OZE do sieci energetycznej oraz ogłoszenie przez Ministerstwo Rozwoju i Technologii naboru wniosków dotyczących instalacji OZE realizowanych przez społeczności energetyczne, podjęcie wstępnych prac legislacyjnych nad specustawą dotyczącą



sieci przesyłowych i przeznaczenie dodatkowych nakładów finansowych na jej rozbudowę, a także podjęcie wstępnych prac legislacyjnych nad regulacjami dotyczącymi linii bezpośredniej (tj. linii łączącej instalację wytwórczą z instalacją odbiorczą, z pominięciem sieci elektroenergetycznej); częściowo weszła w życie ustawa z dnia 28 lipca 2023 r. o zmianie ustawy – Prawo energetyczne oraz niektórych innych ustaw. Ustawa przewiduje m.in. możliwość stworzenia obywatelskich społeczności energetycznych, których przedmiotem działalności ma być m.in. wytwarzanie, dystrybucja, obrót, agregacja, magazynowanie energii elektrycznej, realizowanie przedsięwzięć służących poprawie efektywności energetycznej oraz świadczenie usług w zakresie ładowania pojazdów elektrycznych swoim członkom. Dodatkowo Ustawa, co ma wpływ na Spółkę, zawiera m.in. przepisy dotyczące tzw. linii bezpośredniej łączącej odbiorcę z wytwórcą energii elektrycznej ułatwiającą tworzenie linii bezpośredniej. Wedle znowelizowanych przepisów przedsiębiorcy, którzy będą planowali budowę linii bezpośredniej, nie będą musieli już występować o stosowną zgodę do prezesa URE, a wyłącznie złożyć zgłoszenie. Po spełnieniu przesłanek bezpieczeństwa sieci, przedsiębiorca posiadający linię bezpośrednią ze źródłem będzie mieć możliwość wprowadzenia energii elektrycznej do Krajowego Systemu Elektroenergetycznego. Zmiana w tym zakresie w ocenie Spółki może zwiększyć efektywność sieci i obniżyć koszty inwestycji.

- nowelizacja Ustawy o OZE w zakresie klastrow, magazynowania i OZE w ciepłownictwie, a także wdrożenie dyrektywy Parlamentu Europejskiego i Rady (UE) 2018/2001 z dnia 11 grudnia 2018 r. w sprawie promowania stosowania energii ze źródeł odnawialnych (tzw. dyrektywa RED II); Ustawa z dnia 17 sierpnia 2023 r. o zmianie ustawy o odnawialnych źródłach energii oraz niektórych innych ustaw weszła częściowo w życie. Nowelizacja obejmuje w szczególności przepisy implementujące do polskiego porządku prawnego dyrektywę Parlamentu Europejskiego i Rady (UE) 2018/2001 z dnia 11 grudnia 2018 r. w sprawie promowania stosowania energii ze źródeł odnawialnych (Dz. Urz. UE L 328 z 21.12.2018, str. 82, z późn. zm.) (RED II). Wprowadzono zmiany m.in. w obszarach klastrow energii, transpozycji REDII, wdrożenia systemu wsparcia dla instalacji zmodernizowanych oraz wsparcia operacyjnego, modernizacji instalacji odnawialnych źródeł energii, czy też hybrydowych instalacji OZE.

Na działalność Grupy wpływ może mieć również odblokowanie środków z Krajowego Planu Odbudowy. Środki te, jak również środki z innych programów dotacyjnych (w tym przede wszystkim z programu "Czyste Powietrze") mogą spowodować zwiększenie zainteresowania konsumentów rozwiązaniami w zakresie OZE, co może mieć bezpośrednie przełożenie na popyt na produkty z oferty Grupy. Warto przypomnieć, że obecna edycja programu "Czyste Powietrze" jest skierowana do właścicieli jednorodzinnych domów mieszkalnych i obejmuje dofinansowanie kompleksowej termomodernizacji budynków oraz wymiany starych i nieefektywnych źródeł ciepła na nowoczesne źródła, spełniające najwyższe normy. Dopłaty można uzyskać na: wymianę kociołka, czyli nieefektywnego źródła ciepła na paliwo stałe na nowy efektywny i ekologiczny kocioł, modernizację instalacji grzewczej, ocieplenie budynku, wymianę okien i drzwi, zakup rekuperacji, czyli wentylacji mechanicznej z odzyskiem ciepła, montaż instalacji fotowoltaicznej. W przypadku najwyższego poziomu dofinansowania, z kompleksową termomodernizacją, poziom dofinansowania wynosi nawet 135 000 zł.



II. Oświadczenie Zarządu Columbus Energy S.A.

Zarząd Columbus Energy S.A. oświadcza, że wedle jego najlepszej wiedzy, niniejsze półroczne skrócone skonsolidowane i jednostkowe sprawozdania finansowe oraz dane porównawcze sporządzone zostały zgodnie z obowiązującymi zasadami rachunkowości oraz odzwierciedlają w sposób prawdziwy, rzetelny i jasny sytuację majątkową i finansową oraz wynik finansowy Columbus Energy S.A. oraz Grupy Kapitałowej Columbus Energy.

Zarząd Columbus Energy S.A. oświadcza, że niniejsze półroczne Sprawozdanie Zarządu z działalności Spółki i Grupy Kapitałowej Columbus Energy zawiera prawdziwy obraz rozwoju i osiągnięć oraz sytuacji Spółki i Grupy Kapitałowej Columbus Energy, w tym opis podstawowych zagrożeń i ryzyk.

Kraków, dnia 28 września 2024 r.

Podpisy Zarządu:

.....
Dawid Zieliński

Prezes Zarządu

.....
Michał Gondek

Wiceprezes Zarządu

.....
Dariusz Kowalczyk-Tomerski

Wiceprezes Zarządu

