



Raport kwartalny

Grupy Kapitałowej „DINO POLSKA” S.A.

za III kwartał 2024 r.



„DINO POLSKA” Spółka Akcyjna („Dino”, „Dino Polska”, „Spółka”, „jednostka dominująca”)

Spółka akcyjna z siedzibą w Krotoszynie i adresem przy ul. Ostrowskiej 122, 63-700 Krotoszyn, zarejestrowana w rejestrze przedsiębiorców Krajowego Rejestru Sądowego pod numerem 0000408273. Numer NIP: 6211766191, REGON: 300820828. Na 30 września 2024 r. kapitał zakładowy Spółki wynosił 9 804 000,00 zł i składał się z 98 040 000 akcji o wartości nominalnej 0,10 zł każda.

Niniejszy dokument („Raport za III kwartał 2024 r.”, „Raport”) zawiera skrócone kwartalne skonsolidowane sprawozdanie finansowe (niebadane) Grupy Kapitałowej Dino Polska za III kwartał 2024 r. („Grupa Kapitałowa”, „Grupa”, „Grupa Dino”), („Sprawozdanie Finansowe”), skróconą informację finansową Spółki oraz dodatkowo informacje wymagane przez właściwe przepisy prawa.

Źródłem danych w niniejszym Raporcie, o ile nie wskazano inaczej, jest Dino. Dniem sporządzenia niniejszego dokumentu („Data Raportu”) jest 7 listopada 2024 r.

SPIS TREŚCI

1.	Wybrane dane finansowe Grupy Dino	4
2.	Sprawozdanie Zarządu z działalności	5
2.1.	Działalność Grupy Kapitałowej Dino Polska	5
2.1.1.	Profil działalności	5
2.1.2.	Podsumowanie działalności Grupy Dino w III kwartale 2024 r.	6
2.1.3.	Czynniki, które będą miały wpływ na działalność i wyniki Dino	11
2.2.	Akcjonariusze Spółki i akcje w posiadaniu osób zarządzających i nadzorujących.....	12
3.	Skonsolidowane skrócone sprawozdanie finansowe Grupy Kapitałowej „DINO POLSKA” S.A.	13
3.1.	Skrócone skonsolidowany rachunek zysków i strat.....	13
3.2.	Skrócone skonsolidowane sprawozdanie z całkowitych dochodów	14
3.3.	Skrócone skonsolidowane sprawozdanie z sytuacji finansowej	15
3.4.	Skrócone skonsolidowane sprawozdanie z przepływów pieniężnych	16
3.5.	Skrócone skonsolidowane zestawienie zmian w kapitale własnym.....	17
4.	Jednostkowe skrócone sprawozdanie finansowe „DINO POLSKA” S.A.....	18
4.1.	Skrócony jednostkowy rachunek zysków i strat	18
4.2.	Skrócony jednostkowy bilans	19
4.3.	Skrócony jednostkowy rachunek przepływów pieniężnych	20
4.4.	Skrócone jednostkowe zestawienie zmian w kapitale własnym	21
5.	Informacje dodatkowe do sprawozdania finansowego.....	22
5.1.	Zasady przyjęte przy sporządzeniu śródrocznego sprawozdania kwartalnego	22
5.2.	Grupa Kapitałowa – informacje ogólne	24
5.3.	Segmenty operacyjne	25
5.4.	Przychody z umów z klientami	26
5.5.	Inne informacje	26
6.	Pozostałe informacje	30

1. WYBRANE DANE FINANSOWE GRUPY DINO

	<u>I-III kw.</u> <u>2024</u>	<u>I-III kw.</u> <u>2023</u>	<u>I-III kw.</u> <u>2024</u>	<u>I-III kw.</u> <u>2023</u>
	<i>tys. PLN</i>		<i>tys. EUR*</i>	
Przychody ze sprzedaży	21 521 634	18 968 302	5 002 472	4 143 994
Zysk z działalności operacyjnej	1 387 087	1 416 301	322 413	309 418
Zysk brutto	1 298 708	1 305 245	301 871	285 156
Zysk netto za rok obrotowy	1 081 885	1 056 882	251 473	230 896
Liczba akcji (w szt.)	98 040 000	98 040 000	98 040 000	98 040 000
Podstawowy/rozwodniony zysk na akcję przypadający akcjonariuszom jednostki dominującej (PLN, EUR)	11,03	10,78	2,56	2,36
Środki pieniężne netto z działalności operacyjnej	1 687 958	1 458 241	392 348	318 581
Środki pieniężne netto z działalności inwestycyjnej	(1 168 016)	(833 942)	(271 493)	(182 191)
Środki pieniężne netto z działalności finansowej	(164 600)	(368 446)	(38 259)	(80 494)
Zwiększenie netto stanu środków pieniężnych i ich ekwiwalentów	355 342	255 853	82 595	55 896

* w przypadku danych w EUR wykorzystano średnią arytmetyczną kursów ogłoszonych przez Narodowy Bank Polski dla EUR obowiązujących na ostatni dzień każdego miesiąca w danym okresie sprawozdawczym:

- średnia kursów NBP za I-III kwartał 2024 roku: 4,3022
- średnia kursów NBP za I-III kwartał 2023 roku: 4,5773

	<u>30.09.2024</u>	<u>31.12.2023</u>	<u>30.09.2024</u>	<u>31.12.2023</u>
	<i>tys. PLN</i>		<i>tys. EUR*</i>	
Suma aktywów	11 547 302	10 377 715	2 698 535	2 386 779
Aktywa trwałe razem	8 184 665	7 124 550	1 912 707	1 638 581
Aktywa obrotowe razem	3 362 637	3 253 165	785 828	748 198
Kapitał własny ogółem	6 670 241	5 605 311	1 558 795	1 289 170
Kapitał podstawowy	9 804	9 804	2 291	2 255
Zobowiązania długoterminowe razem	829 949	893 111	193 954	205 407
Zobowiązania krótkoterminowe razem	4 047 112	3 879 293	945 786	892 202

* w przypadku danych w EUR wykorzystano średnie kursy EUR/PLN publikowane przez Narodowy Bank Polski:

- kurs średni NBP na dzień 30 września 2024 roku: 4,2791
- kurs średni NBP na dzień 31 grudnia 2023 roku: 4,3480

2. SPRAWOZDANIE ZARZĄDU Z DZIAŁALNOŚCI

2.1. Działalność Grupy Kapitałowej Dino Polska

2.1.1. Profil działalności

Dino to polska sieć średniej wielkości supermarketów spożywczych zlokalizowanych w pobliżu miejsc zamieszkania klientów. Spółka jest jedną z najszybciej rozwijających się sieci handlu detalicznego artykułami spożywczymi w Polsce pod względem liczby sklepów i przychodów ze sprzedaży.

Na dzień 30 września 2024 r. sieć Dino tworzyły 2 572 sklepy o łącznej powierzchni sali sprzedaży 1 014 744 m². Dino Polska posiada wieloletnie doświadczenie i potwierdzoną zdolność w zakresie otwierania nowych sklepów, dzięki czemu w okresie trzech lat do 30 września 2024 r. zwiększyła liczbę sklepów o 866, czyli o 51%. Ekspansji geograficznej towarzyszy znaczący wzrost przychodów ze sprzedaży w istniejącej sieci sklepów (LfL), który w okresie styczeń-wrzesień 2024 r., w porównaniu z analogicznym okresem 2023 r., wyniósł 4,9%. Dino Polska kontynuuje szybki rozwój swojej sieci, konsekwentnie wyszukując lokalizacje pod nowe sklepy.

Strategia działania Dino Polska oparta jest na wystandaryzowanym projekcie sklepu dysponującego miejscami parkingowymi dla klientów i zaopatrywanego w każdy dzień tygodnia w produkty świeże. Powierzchnia sali sprzedaży większości sklepów wynosi 400 m². Każdy sklep oferuje klientom ok. 5 tys. pozycji asortymentowych (SKU), w większości produktów pod znanymi markami oraz produktów świeżych, a także posiada stoisko mięsne z obsługą, które zaopatrywane jest z własnego zakładu mięsnego Agro-Rydzyzna.

Model biznesowy Dino Polska jest w wysokim stopniu skalowalny. Obejmuje scentralizowane zarządzanie wspierane przez odpowiednie systemy informatyczne, sieć logistyczną opartą na dziewięciu centrach dystrybucyjnych oraz zarządzaną przez Dino sieć transportu. Dino zaopatruje się w większość produktów bezpośrednio u producentów lub ich głównych przedstawicieli. Duże i ciągle rosnące wolumeny zamówień u dostawców przynoszą korzyści w postaci efektu skali oraz sprawiają, że Dino jest już w stanie dokonywać zakupów towarów na korzystnych warunkach, które powinny się dalej stopniowo poprawiać wraz z dalszym rozwojem sieci sprzedaży. Te czynniki, w połączeniu z dźwignią operacyjną i dojrzewaniem sieci sklepów, powinny skutkować poprawą rentowności Grupy Dino.

Strategia Dino zakłada dalszy rozwój działalności poprzez skoncentrowanie się na trzech kluczowych obszarach:

- kontynuacja szybkiego organicznego wzrostu liczby sklepów – zamiarem Zarządu Dino Polska jest utrzymanie wysokiego tempa wzrostu powierzchni sali sprzedaży w marketach Dino w kolejnych latach. Zarząd Dino Polska planuje wykorzystywać możliwości organicznego rozwoju sieci w dotychczasowej formie poprzez: (i) dalsze zagęszczanie sklepów na obecnych obszarach działalności, oraz (ii) konsekwentną ekspansję w nowych regionach, które docelowo powinny się charakteryzować zbliżonym nasyceniem sklepów Dino, jak pozostałe regiony,
- kontynuacja wzrostu przychodów ze sprzedaży w istniejącej sieci sklepów (LfL) – w celu dalszego zwiększania przychodów ze sprzedaży w istniejącej sieci sklepów (LfL) Dino Polska będzie podejmować działania zmierzające do zwiększenia liczby klientów robiących zakupy w sklepach Dino i wartości zakupów pojedynczego klienta,
- konsekwentna poprawa rentowności – w minionych latach Dino Polska wypracowała solidny poziom marży brutto na sprzedaży oraz marży EBITDA. Celem jest dalsza poprawa rentowności dzięki zwiększaniu skali działalności, korzystnej charakterystyce modelu biznesowego oraz inicjatywom strategicznym podejmowanym przez Dino Polska.

Dino Polska bierze pod uwagę ryzyka związane z wpływem prowadzonej działalności na klimat, jak i wpływem klimatu na obrany przez Dino Polska model biznesowy. Oszczędne i racjonalne gospodarowanie zasobami naturalnymi jest wpisane w kulturę organizacyjną Spółki, a realizowana strategia za cel stawia stopniowe ograniczanie wpływu działalności Grupy Dino na środowisko naturalne. W 2024 r. Dino Polska kontynuuje montaż paneli fotowoltaicznych na dachach marketów Dino, dzięki czemu zapotrzebowanie Grupy na energię elektryczną w coraz większym stopniu jest zaspokajane z odnawialnych źródeł energii. Liczba marketów Dino posiadających własne instalacje fotowoltaiczne zwiększyła się z 2138 na koniec 2023 r. do 2386 na koniec września 2024 r., a łączna moc tych instalacji (uwzględniając panele fotowoltaiczne na terenach centrów dystrybucyjnych) wzrosła do 95,2MW. W okresie styczeń-wrzesień 2024 r. Dino Polska wygenerowała 77,9 GWh energii elektrycznej ze słońca, a w analogicznym okresie 2023 r. 60,0 GWh.

2.1.2. Podsumowanie działalności Grupy Dino w III kwartale 2024 r.

W III kwartale 2024 r. przychody Grupy Dino wyniosły 7 607,4 mln PLN i były o 732,1 mln PLN, czyli o 10,6% wyższe niż w III kw. 2023 r. Równocześnie koszt własny sprzedaży wzrósł o 10,0% do 5 809,6 mln PLN. Narastająco, po 9 miesiącach 2024 r. przychody Grupy Dino wyniosły 21 521,6 mln PLN i były o 2 553,3 mln PLN, czyli o 13,5% wyższe niż w analogicznym okresie 2023 r. Równocześnie koszt własny sprzedaży wzrósł o 13,5% do 16 543,8 mln PLN.

Poniższa tabela przedstawia wybrane pozycje skonsolidowanego rachunku zysków i strat

(w tys. PLN)	III kw. 2024	III kw. 2023	zmiana	I-III kw. 2024	I-III kw. 2023	zmiana
Przychody ze sprzedaży	7 607 380	6 875 330	10,6%	21 521 634	18 968 302	13,5%
Koszt własny sprzedaży	(5 809 624)	(5 282 407)	10,0%	(16 543 788)	(14 577 958)	13,5%
Zysk brutto ze sprzedaży	1 797 756	1 592 923	12,9%	4 977 846	4 390 344	13,4%
Pozostałe przychody operacyjne	4 994	3 361	48,6%	12 061	9 736	23,9%
Koszty sprzedaży i marketingu	(1 170 609)	(989 032)	18,4%	(3 432 769)	(2 857 766)	20,1%
Koszty ogólnego zarządu	(61 397)	(47 025)	30,6%	(161 685)	(120 279)	34,4%
Pozostałe koszty operacyjne.....	(2 912)	(1 732)	68,1%	(8 366)	(5 734)	45,9%
Zysk z działalności operacyjnej.....	567 832	558 495	1,7%	1 387 087	1 416 301	-2,1%
Przychody finansowe	1 562	2 906	-46,2%	4 404	7 697	-42,8%
Koszty finansowe	(28 066)	(37 857)	-25,9%	(92 783)	(118 753)	-21,9%
Zysk brutto	541 328	523 544	3,4%	1 298 708	1 305 245	-0,5%
Podatek dochodowy	(102 794)	(99 509)	3,3%	(216 823)	(248 363)	-12,7%
Zysk netto	438 534	424 035	3,4%	1 081 885	1 056 882	2,4%
Zysk przypadający akcjonariuszom:						
- jednostki dominującej	438 212	424 035	3,3%	1 081 334	1 056 882	2,3%
- niekontrolującym	322	-	-	551	-	-

W III kwartale 2024 r. wynik EBITDA zwiększył się rok do roku o 3,7% do 673,4 mln PLN. Marża EBITDA wyniosła 8,9%, podczas gdy rok temu było to 9,4%. Narastająco, po 9 miesiącach 2024 r. zysk EBITDA zwiększył się rok do roku o 0,4% do 1 686,1 mln PLN. Marża EBITDA wyniosła 7,8%, podczas gdy rok temu było to 8,9%. Spadek marży EBITDA wynikał z większej dynamiki wzrostu kosztów sprzedaży i marketingu niż przychodów ze sprzedaży. Na wysokie tempo wzrostu kosztów sprzedaży i marketingu wpłynął przede wszystkim znaczący wzrost kosztów pracowniczych. Wolniejsze tempo wzrostu przychodów jest z kolei następstwem spadku cen (deflacji) towarów z wielu kategorii asortymentowych oferowany w sklepach Dino. Ponadto Dino skupia się na zapewnianiu atrakcyjnej oferty cenowej swoich sklepów, co w obliczu dużej konkurencji cenowej na rynku sprzedaży detalicznej żywności w Polsce, wywierało presję na poziom zysku brutto na sprzedaży.

Poniższa tabela przedstawia wynik EBITDA.

(w tys. PLN)	III kw. 2024	III kw. 2023	zmiana	I-III kw. 2024	I-III kw. 2023	zmiana
Zysk netto	438 534	424 035	3,4%	1 081 885	1 056 882	2,4%
Podatek dochodowy	(102 794)	(99 509)	3,3%	(216 823)	(248 363)	-12,7%
Wynik na działalności finansowej.....	(26 504)	(34 951)	-24,2%	(88 379)	(111 056)	-20,4%
EBIT	567 832	558 495	1,7%	1 387 087	1 416 301	-2,1%
Marża EBIT	7,46%	8,12%	-	6,45%	7,47%	-
Amortyzacja.....	(105 536)	(91 005)	16,0%	(299 022)	(262 844)	13,8%
EBITDA	673 368	649 500	3,7%	1 686 109	1 679 145	0,4%
Marża EBITDA	8,9%	9,4%	-	7,8%	8,9%	-

Przychody ze sprzedaży

Poprawa przychodów jest wynikiem rozwoju sieci sklepów Dino o nowe placówki oraz wzrostu przychodów w istniejących sklepach (like for like, LfL)¹. Wzrost sprzedaży LfL wyniósł w III kwartale 2024 r. 2,3% w stosunku do analogicznego okresu 2023 r. W okresie styczeń-wrzesień 2024 r. wzrost sprzedaży LfL wyniósł 4,9%. Istotnym czynnikiem kształtującym dynamikę sprzedaży LfL w okresie styczeń-wrzesień 2024 r. była deflacja cen towarów i produktów oferowanych przez Dino (zarówno w III kw. 2024 r. jaki w okresie I-III kw. 2024 r. w ujęciu rok do roku) oraz wysoki poziom sprzedaży w okresie porównawczym. W I-III kw. 2023 r. sprzedaż LfL wzrosła o 20,6%, w ślad za inflacją żywności, która wyniosła 18,0%.

Tabela poniżej przedstawia porównanie trendów inflacyjnych w Polsce oraz wzrost przychodów ze sprzedaży w istniejącej sieci sklepów (LfL) Dino.

%	2024			I-III kw.			2023	2022	2021
	III kw.	II kw.	I kw.	2024	2023	2022			
Inflacja (deflacja)*	4,5	2,5	2,8	3,3	13,2	13,3	11,4	14,4	5,1
Inflacja cen żywności*	4,0	2,0	2,6	2,8	18,0	13,2	15,1	15,4	3,2
Dino LfL	2,3	1,8	11,9	4,9	20,6	28,3	17,2	28,5	12,4

* źródło: Główny Urząd Statystyczny

Świeże produkty, w tym mięso, wędliny i drób, odpowiadały za 38,6% sprzedaży Grupy w III kw. 2024 r. i za 39,7% w okresie styczeń-wrzesień 2024 r.

W tabeli poniżej przedstawiono strukturę przychodów ze sprzedaży według produktów za wskazane okresy.

%	III kw.	III kw.	I-III kw.	I-III kw.
	2024	2023	2024	2023
Produkty spożywcze świeże.....	38,6	38,9	39,7	40,3
Pozostałe produkty spożywcze*.....	50,1	50,2	48,5	48,3
Artykuły niespożywcze	11,3	10,9	11,8	11,4

* w szczególności: żywność dla dzieci, produkty śniadaniowe, dania gotowe, napoje, słodycze, przekąski, mrożonki, przetwory, tłuszcze, produkty zbożowe i sypkie, przyprawy, a także alkohol i tytoń

Rozwój sieci marketów Dino

W III kw. 2024 r. uruchomionych zostało 69 nowych sklepów Dino. Narastająco od początku 2024 r. otwartych zostało łącznie 167 sklepów. Na dzień 30 września 2024 r. sieć Dino liczyła 2 572 markety.

Poniższa tabela przedstawia informacje na temat liczby sklepów Grupy Dino na wskazane daty.

	Na dzień 30 września		Na dzień 31 grudnia		
	2024	2023	2023	2022	2021
Liczba otwarcie nowych sklepów (od początku roku)	167	184	250	344	343
Łączna liczba sklepów	2 572	2 340	2 406	2 156	1 815
Łączna powierzchnia sali sprzedaży (m ²)	1 014 744	921 434	947 919	847 817	710 433
Wzrost powierzchni sali sprzedaży r/r.....	10,1%	13,4%	11,8%	19,3%	23,9%

Koszt własny sprzedaży

Koszt własny sprzedaży stanowił odpowiednio 76,4% i 76,8% przychodów ze sprzedaży w III kwartale 2024 r. i III kw. 2023 r. Koszt własny sprzedaży wzrósł o 527,2 mln PLN, czyli o 10,0%, do 5 809,6 mln PLN w III kw. 2024 r. w porównaniu z 5 282,4 mln PLN w III kw. 2023 r., przy odpowiednim 10,6-procentowym wzroście przychodów ze sprzedaży. Wzrost ten był spowodowany głównie wzrostem skali działalności Grupy Dino w związku z ekspansją sieci sklepów Dino oraz rosnącą sprzedażą w istniejącej sieci sklepów (LfL).

¹ Sklep jest uwzględniany w kalkulacji przychodów LfL w 13. pełnym miesiącu jego istnienia.

Koszty sprzedaży i marketingu

Koszty sprzedaży i marketingu wzrosły o 181,6 mln PLN, czyli o 18,4%, do 1 170,6 mln PLN w III kw. 2024 r. w porównaniu z 989,0 mln PLN w III kw. 2023 r. Wzrost ten był spowodowany głównie wzrostem skali działalności Grupy Dino i związaną z tym ekspansją sieci sklepów oraz rosnącą sprzedażą w istniejących sklepach (LfL), co wiązało się z koniecznością ponoszenia większych kosztów związanych z utrzymaniem sklepów i przechowywaniem towarów.

Koszty ogólnego zarządu

Koszty ogólnego zarządu wzrosły o 14,4 mln PLN, czyli o 30,6%, do 61,4 mln PLN w III kw. 2024 r. w porównaniu z 47,0 mln PLN w III kw. 2023 r. Było to spowodowane głównie ekspansją sieci sklepów Dino (niektóre funkcje administracyjne rosły wraz z ekspansją sieci sklepów Dino).

Koszty w układzie rodzajowym

Poniższa tabela przedstawia koszty w ujęciu rodzajowym.

(w tys. PLN)	III kw. 2024	III kw. 2023	zmiana	I-III kw. 2024	I-III kw. 2023	zmiana
Amortyzacja.....	105 536	91 005	16,0%	299 022	262 844	13,8%
Zużycie materiałów i energii.....	616 625	618 812	-0,4%	1 807 776	1 802 466	0,3%
Usługi obce.....	250 461	216 950	15,4%	667 259	511 265	30,5%
Podatki i opłaty.....	136 501	121 156	12,7%	401 188	343 492	16,8%
Koszty świadczeń pracowniczych.....	897 742	708 929	26,6%	2 633 578	2 037 887	29,2%
Pozostałe koszty rodzajowe.....	37 971	31 573	20,3%	89 546	80 842	10,8%
Wartość sprzedanych towarów i materiałów.....	4 994 070	4 535 947	10,1%	14 250 073	12 527 058	13,8%
Koszty według rodzajów ogółem, w tym:	7 038 906	6 324 372	11,3%	20 148 442	17 565 854	14,7%
Pozycje ujęte w koszcie własnym sprzedaży.....	5 809 624	5 282 407	10,0%	16 543 788	14 577 958	13,5%
Pozycje ujęte w kosztach sprzedaży i marketingu.....	1 170 609	989 032	18,4%	3 432 769	2 857 766	20,1%
Pozycje ujęte w kosztach ogólnego zarządu.....	61 397	47 025	30,6%	161 685	120 279	34,4%
Zmiana stanu produktów.....	(2 724)	5 908	-	10 200	9 851	3,5%

Łączne koszty wzrosły o 714,5 mln PLN, czyli o 11,3%, do 7 038,9 mln PLN w III kw. 2024 r. w porównaniu z 6 324,4 mln PLN w III kw. 2023 r., głównie w rezultacie wzrostu: (i) wartości sprzedanych towarów i materiałów (o 458,1 mln PLN), (ii) kosztu świadczeń pracowniczych (o 188,8 mln PLN). Wzrost ten był spowodowany głównie ekspansją sieci sklepów Dino oraz rosnącą sprzedażą w istniejącej sieci sklepów (LfL).

Koszty świadczeń pracowniczych wzrosły o 188,8 mln PLN, czyli o 26,6%, do 897,7 mln PLN w III kw. 2024 r. w porównaniu z 708,9 mln PLN w III kw. 2023 r. Wzrost ten wynikał przede wszystkim ze wzrostu liczby pracowników Grupy Dino z 40 320 na dzień 30 września 2023 r. do 47 149 na dzień 30 września 2024 r., w związku ze zwiększeniem skali działalności Grupy Dino i związaną z tym ekspansją sieci sklepów Dino oraz rosnącą sprzedażą w istniejącej sieci sklepów (LfL) oraz ze wzrostu średniego wynagrodzenia w Grupie Dino.

Koszt zużytych materiałów i energii spadł o 2,2 mln PLN, czyli o 0,4%, do 616,6 mln PLN w III kw. 2024 r. w porównaniu z 618,8 mln PLN w III kw. 2023 roku. Spadek ten wynikał ze spadku cen materiałów i energii elektrycznej oraz z rosnącego wolumenu energii elektrycznej wygenerowanej przez Dino z własnych, odnawialnych źródeł energii.

Usługi obce, które obejmowały w szczególności usługi transportowe oraz usługi serwisowe, wzrosły o 33,5 mln PLN, czyli o 15,4%, do 250,5 mln PLN w III kw. 2024 r. w porównaniu z 217,0 mln PLN w III kw. 2023 roku. Wzrost był spowodowany głównie wzrostem cen poszczególnych usług oraz rosnącym zapotrzebowaniem na te usługi w związku z rozwojem sieci sklepów Dino.

Koszty finansowe

Koszty finansowe Grupy Dino spadły o 9,8 mln PLN, tj. o 25,9%, do 28,1 mln PLN w III kw. 2024 roku w porównaniu z 37,9 mln PLN w III kw. 2023 roku. Spadek ten wynikał ze spadku poziomu zadłużenia.

Bilans – aktywa

Poniższa tabela przedstawia wybrane pozycje bilansu.

(w tys. PLN)	30.09.2024	30.06.2024	31.12.2023	30.09.2023	Zmiana 30.09.24 / 31.12.23	Zmiana 30.09.24 / 30.09.23
Rzeczowe aktywa trwałe	7 841 313	7 492 809	6 874 672	6 638 146	14,1%	18,1%
Aktywa z tytułu prawa do użytkowania	123 811	117 400	93 499	100 417	32,4%	23,3%
Aktywa niematerialne	164 647	162 407	115 056	92 409	43,1%	78,2%
Aktywa z tytułu podatku odroczonego	54 894	54 999	41 323	25 473	32,8%	115,5%
Aktywa trwałe razem	8 184 665	7 827 615	7 124 550	6 856 445	14,9%	19,4%
Zapasy	2 478 125	2 310 757	2 638 859	1 973 446	-6,1%	25,6%
Należności z tytułu dostaw i usług oraz pozostałe należności	179 981	348 399	330 389	197 189	-45,5%	-8,7%
Należności z tytułu podatku dochodowego	627	36 214	103	104	508,7%	502,9%
Pozostałe aktywa niefinansowe	128 400	86 418	64 049	90 670	100,5%	41,6%
Pozostałe aktywa finansowe	1 773	1 494	1 376	1 251	28,9%	41,7%
Środki pieniężne i ich ekwiwalenty	573 731	415 388	218 389	638 571	162,7%	-10,2%
Aktywa obrotowe razem	3 362 637	3 198 670	3 253 165	2 901 231	3,4%	15,9%
SUMA AKTYWÓW	11 547 302	11 026 285	10 377 715	9 757 676	11,3%	18,3%

Suma aktywów wzrosła o 1 169,6 mln PLN, czyli o 11,3%, z 10 377,7 mln PLN na dzień 31 grudnia 2023 r. do 11 547,3 mln PLN na dzień 30 września 2024 r. W stosunku do 30 września 2023 r. suma aktywów zwiększyła się o 1 789,6 mln PLN, czyli o 18,3%. Na dzień 30 września 2024 r. głównymi składnikami sumy aktywów były: (i) rzeczowe aktywa trwałe (stanowiące 67,9%) oraz (ii) zapasy (stanowiące 21,5%).

Aktywa trwałe wzrosły o 1 060,1 mln PLN, czyli o 14,9%, z 7 124,6 mln PLN na dzień 31 grudnia 2023 r. do 8 184,7 mln PLN na dzień 30 września 2024 r. Wzrost ten był spowodowany głównie zwiększeniem rzeczowych aktywów trwałych, co z kolei było spowodowane głównie rozwojem sieci sprzedaży (nowe sklepy Dino) i nakładami inwestycyjnymi.

Aktywa obrotowe zwiększyły się o 109,5 mln PLN, czyli o 3,4%, z 3 253,2 mln PLN na dzień 31 grudnia 2023 r. do 3 362,6 mln PLN na dzień 30 września 2024 r. Wzrost był głównie spowodowany zwiększeniem stanu środków pieniężnych i ich ekwiwalentów o 355,3 mln PLN, co z kolei było spowodowane wzrostem skali działalności Grupy Dino.

Bilans – pasywa

Poniższa tabela przedstawia wybrane pozycje bilansu.

(w tys. PLN)	30.09.2024	30.06.2024	31.12.2023	30.09.2023	Zmiana 30.09.24 / 31.12.23	Zmiana 30.09.24 / 30.09.23
Kapitał własny (przypadający akcjonariuszom jednostki dominującej)	6 653 156	6 214 944	5 605 311	5 260 665	18,7%	26,5%
Kapitał podstawowy	9 804	9 804	9 804	9 804	0,0%	0,0%
Kapitał zapasowy	6 058 912	6 058 912	4 652 148	4 649 963	30,2%	30,3%
Zyski zatrzymane	610 429	172 217	935 859	593 398	-34,8%	2,9%
Pozostałe kapitały własne	(25 989)	(25 989)	7 500	7 500	-	-
Udziały niekontrolujące	17 085	16 763	-	-	-	-
Kapitał własny ogółem	6 670 241	6 231 707	5 605 311	5 260 665	19,0%	26,8%
Kredyty i pożyczki	312 420	495 510	469 629	533 064	-33,5%	-41,4%
Zobowiązania z tytułu leasingu	50 763	45 527	35 612	35 677	42,5%	42,3%
Zobowiązania z tytułu wyemit. papierów wartościowych	370 000	370 000	370 000	370 000	0,0%	0,0%
Zobowiązania do nabycia udziałów niekontrolujących	33 489	33 489	-	-	-	-
Zobowiązania z tytułu świadczeń pracowniczych	10 900	10 900	10 900	5 794	0,0%	88,1%
Pozostałe zobowiązania	60	60	90	90	-33,3%	-33,3%
Rezerwa z tytułu odroczonego podatku dochodowego	52 317	50 710	6 880	42 255	660,4%	23,8%
Zobowiązania długoterminowe razem	829 949	1 006 196	893 111	986 880	-7,1%	-15,9%
Zobowiązania z tyt. dostaw i usług oraz pozostałe	3 246 700	3 084 067	3 095 968*	2 524 182*	4,9%	28,6%
Kredyty i pożyczki	388 134	303 043	278 588	334 768	39,3%	15,9%
Zobowiązania z tytułu leasingu	15 900	14 751	14 565	16 166	9,2%	-1,6%
Zobowiązania z tytułu wyemit. papierów wartościowych	4 806	4 674	4 784	260 387	0,5%	-98,2%
Zobowiązania z tytułu świadczeń pracowniczych	380 230	372 962	307 273*	282 760*	23,7%	34,5%
Zobowiązania z tytułu podatku dochodowego	4 343	3 470	176 736	89 960	-97,5%	-95,2%
Przychody przyszłych okresów	6 999	5 415	1 379*	1 908*	407,5%	266,8%
Zobowiązania krótkoterminowe razem	4 047 112	3 788 382	3 879 293	3 510 131	4,3%	15,3%
Zobowiązania razem	4 877 061	4 794 578	4 772 404	4 497 011	2,2%	8,5%
SUMA PASYWÓW	11 547 302	11 026 285	10 377 715	9 757 676	11,3%	18,3%

* - przekształcone

Na dzień 30 września 2024 r. głównymi składnikami zobowiązań były: (i) zobowiązania z tytułu dostaw i usług oraz pozostałe zobowiązania stanowiące 66,6%; (ii) kredyty i pożyczki (część długoterminowa) stanowiące 6,4% oraz (iii) długoterminowe zobowiązania z tytułu wyemitowanych papierów wartościowych stanowiące 7,6%. Zobowiązania razem wzrosły o 104,7 mln PLN, czyli o 2,2%, z 4 772,4 mln PLN na dzień 31 grudnia 2023 r. do 4 877,1 mln PLN na dzień 30 września 2024 r.

Dług netto Grupy Dino² wyniósł 568,3 mln PLN na dzień 30 września 2024 r., co oznacza spadek o 386,5 mln PLN w stosunku do 31 grudnia 2023 r. Wskaźnik dług netto do wyniku EBITDA za ostatnie 12 miesięcy wyniósł 0,25x na dzień 30 września 2024 r. Na dzień 31 grudnia 2023 r. wskaźnik ten wynosił 0,43x.

² Definiowane jako oprocentowane kredyty i pożyczki oraz zobowiązania z tytułu leasingu + zobowiązania z tytułu wyemitowanych papierów wartościowych + bieżąca część oprocentowanych kredytów i pożyczek oraz zobowiązań z tytułu leasingu pomniejszone o środki pieniężne i ich ekwiwalenty.

Przepływy pieniężne

Poniższa tabela przedstawia wybrane pozycje sprawozdania z przepływów pieniężnych.

(w tys. PLN)	III kw. 2024	III kw. 2023	zmiana	I-III kw. 2024	I-III kw. 2023	zmiana
Środki pieniężne netto z działalności operacyjnej, w tym: ..	725 243	567 590	27,8%	1 687 958	1 458 241	15,8%
zysk brutto	541 328	523 544	3,4%	1 298 708	1 305 245	-0,5%
amortyzacja	105 536	91 005	16,0%	299 022	262 844	13,8%
zmiana kapitału pracującego	102 436	(52 215)	-	370 292	30 878	1099,2%
inne	(24 057)	5 256	-	(280 064)	(140 726)	99,0%
Środki pieniężne netto z działalności inwestycyjnej	(433 066)	(270 096)	60,3%	(1 168 016)	(833 942)	40,1%
Środki pieniężne netto z działalności finansowej	(133 834)	(138 091)	-3,1%	(164 600)	(368 446)	-55,3%
Zwiększenie netto stanu środków pieniężnych i ich ekwiwalentów	158 343	159 403	-	355 342	255 853	-

Grupa Dino wypracowała środki pieniężne netto z działalności operacyjnej w III kw. 2024 r. w kwocie 725,2 mln PLN. W III kw. 2023 r. przepływy te wyniosły 567,6 mln PLN.

Przepływy pieniężne netto z działalności inwestycyjnej wyniosły minus 433,1 mln PLN w III kw. 2024 r. i były o 60,3% większe niż w III kw. 2023 r. Poziom nakładów inwestycyjnych związany jest przede wszystkim z rozwojem sieci o nowe markety Dino. Ponadto w III kw. 2024 r. trwała budowa kolejnych centrów dystrybucyjnych Spółki oraz zakończona została budowa nowego zakładu rozbioru mięsa wieprzowego Agro-Rydzyna w miejscowości Jastrowie.

2.1.3. Czynniki, które będą miały wpływ na działalność i wyniki Dino

Zarząd Dino ocenia, że na działalność i wyniki Grupy Dino do końca 2024 roku, a także w kolejnych kwartałach, mogą mieć wpływ następujące czynniki:

- sytuacja makroekonomiczna w Polsce, a także wzrost wynagrodzenia minimalnego i funkcjonowanie programów socjalnych zwiększających dochody rozporządzalne konsumentów i wydatki na konsumpcję;
- tempo otwierania nowych sklepów przez Dino Polska i towarzyszące temu nakłady inwestycyjne; Zarząd Spółki oczekuje, że w 2024 r. całkowita liczba sklepów Dino wzrośnie o niskich kilkanaście procent, a łączne nakłady inwestycyjne wyniosą około 1,5-1,6 mld PLN; w przyszłym roku oczekiwane jest wyższe tempo rozwoju sieci;
- niższe ceny energii elektrycznej oraz kolejne inwestycje Dino w odnawialne źródła energii, co powinno skutkować oszczędnościami w obszarze kosztów zakupu energii elektrycznej w IV kw. 2024 r.;
- polityka cenowa sieci Dino, która zakłada ustalanie cen kluczowych produktów na poziomach sklepów dyskontowych, co przez deflację cen wielu towarów oferowanych w sklepach Dino, może ograniczyć wzrost sprzedaży LfL w IV kw. 2024 r. do poziomu średniego jednocyfrowego;
- niskie bezrobocie, które w połączeniu ze wzrostem wynagrodzeń będzie przekładać się na dalszy wzrost kosztów operacyjnych Grupy;
- stopniowa zmiana zwyczajów wśród konsumentów (szczególnie aktywny tryb życia, mniej czasu wolnego, wysoka częstotliwość robienia zakupów oraz zwracanie uwagi na dogodną lokalizację sklepów), co sprzyja wzrostowi sprzedaży w sklepach, które umożliwiają szybkie robienie zakupów.

Szczególnym czynnikiem, który może wpływać na działalność Dino Polska w kolejnych kwartałach jest wojna w Ukrainie. Choć Dino Polska nie prowadzi działalności poza granicami Polski, nie zaopatruje się w produkty w Rosji, a produkty z Ukrainy stanowią małą część sprzedaży i tym samym, na Datę Raportu, nie stwierdza się istotnego bezpośredniego wpływu wojny na działalność Spółki, to nie można wykluczyć, że w wyniku eskalacji konfliktu militarnego, jego wpływu na gospodarkę Ukrainy oraz w wyniku sankcji nałożonych na Rosję, będzie dochodzić do zaburzeń na międzynarodowych rynkach towarów rolnych i innych surowców. To z kolei może zwiększać presję na wzrost kosztów produkcji żywności, które to koszty mogą być następnie przenoszone na sieci handlowe, a także może to wpłynąć na dalszy, ogólny wzrost kosztów działalności operacyjnej producentów żywności i podmiotów zajmujących się jej dystrybucją. Ewentualny wpływ konfliktu militarnego, w kraju sąsiadującym z Polską, na nastroje polskich konsumentów, w przypadku działalności Dino Polska może być minimalizowany przez fakt, że sklepy Dino zajmują się dystrybucją żywności, czyli produktów podstawowej potrzeby. W celu przeciwdziałania ryzykom związanym z wojną w Ukrainie Dino Polska podejmuje inicjatywy

ukierunkowane na poszerzanie bazy producentów żywności, z którymi współpracuje oraz na wzmacnianie relacji z dostawcami.

Z racji niepewności co do przyszłych warunków gospodarczych oczekiwania i przewidywania Zarządu są obciążone wysoką dozą niepewności.

2.2. Akcjonariusze Spółki i akcje w posiadaniu osób zarządzających i nadzorujących

Na Datę Raportu kapitał zakładowy Spółki wynosi 9 804 000 PLN i dzieli się na 98 040 000 akcji zwykłych na okaziciela serii A, o wartości nominalnej 0,10 PLN każda. W Spółce nie istnieją akcje dające specjalne uprawnienia kontrolne. Nie istnieją też żadne ograniczenia dotyczące wykonywania prawa głosu i przenoszenia praw własności akcji Dino.

Struktura akcjonariatu „DINO POLSKA” S.A. wg stanu na Datę Raportu.

	Liczba akcji oraz liczba głosów na walnym zgromadzeniu	Udział w kapitale zakładowym i w głosach na walnym zgromadzeniu
Tomasz Biernacki wraz z podmiotem zależnym ³	50 160 000	51,16%
The Goldman Sachs Group, Inc. ⁴	5 033 497	5,13%
Pozostali akcjonariusze	42 846 503	43,71%

Na Datę Raportu, według najlepszej wiedzy Spółki, posiadaczem akcji Dino, stanowiących – bezpośrednio lub pośrednio – co najmniej 5% liczby głosów na walnym zgromadzeniu, był Tomasz Biernacki, przewodniczący Rady Nadzorczej Dino Polska oraz The Goldman Sachs Group, Inc.

Na Datę Raportu Michał Krauze, Członek Zarządu Spółki posiadał 30 000 akcji Spółki. W stosunku do stanu na dzień publikacji raportu za I półrocze 2024 r. liczba akcji posiadanych przez Michała Krauze nie zmieniła się. Izabela Biadała, Członek Zarządu posiadała na Datę Raportu 80 akcji Spółki (bez zmian w stosunku do stanu na dzień publikacji raportu za I półrocze 2024 r.). Piotr Ściagała, Członek Zarządu nie posiadał akcji Spółki na Datę Raportu, ani na dzień publikacji raportu za I półrocze 2024 r.

Spośród członków Rady Nadzorczej akcje Dino na Datę Raportu posiadali: Tomasz Biernacki (Przewodniczący Rady Nadzorczej) – zgodnie z danymi zawartymi w tabeli powyżej (bez zmian w stosunku do stanu na dzień publikacji raportu za I półrocze 2024 r.), Eryk Bajer wraz z podmiotem kontrolowanym (Członek Rady Nadzorczej) – 36 307 akcji (bez zmian w stosunku do stanu na dzień publikacji raportu za I półrocze 2024 r.), Sławomir Jakszuk (Członek Rady Nadzorczej) – 1 750 akcji (wzrost o 150 akcji w stosunku do stanu na dzień publikacji raportu za I półrocze 2024 r.) oraz Piotr Borowski (Członek Rady Nadzorczej) – 10 akcji (bez zmian w stosunku do stanu na dzień publikacji raportu za I półrocze 2024 r.).

³ BT Kapitał Sp. z o.o., podmiot zależny od Tomasza Biernackiego, posiada 160 tys. akcji Spółki.

⁴ na podstawie zawiadomienia, o którym „DINO POLSKA” S.A. poinformowała w raporcie bieżącym 14/2024 z 15 października 2024 r.

3. SKONSOLIDOWANE SKRÓCONE SPRAWOZDANIE FINANSOWE GRUPY KAPITAŁOWEJ „DINO POLSKA” S.A.

3.1. Skrócony skonsolidowany rachunek zysków i strat

za okres od dnia 1 stycznia 2024 roku do 30 września 2024 roku (w tys. PLN)

<i>(w tysiącach złotych)</i>	<u>01.01.2024- 30.09.2024</u>	<u>01.01.2023- 30.09.2023</u>	<u>01.07.2024- 30.09.2024</u>	<u>01.07.2023- 30.09.2023</u>
Przychody ze sprzedaży	21 521 634	18 968 302	7 607 380	6 875 330
Koszt własny sprzedaży	(16 543 788)	(14 577 958)	(5 809 624)	(5 282 407)
Zysk brutto ze sprzedaży	4 977 846	4 390 344	1 797 756	1 592 923
Pozostałe przychody operacyjne	12 061	9 736	4 994	3 361
Koszty sprzedaży i marketingu	(3 432 769)	(2 857 766)	(1 170 609)	(989 032)
Koszty ogólnego zarządu	(161 685)	(120 279)	(61 397)	(47 025)
Pozostałe koszty operacyjne	(8 366)	(5 734)	(2 912)	(1 732)
Zysk z działalności operacyjnej	1 387 087	1 416 301	567 832	558 495
Przychody finansowe	4 404	7 697	1 562	2 906
Koszty finansowe	(92 783)	(118 753)	(28 066)	(37 857)
Zysk brutto	1 298 708	1 305 245	541 328	523 544
Podatek dochodowy	(216 823)	(248 363)	(102 794)	(99 509)
Zysk netto	1 081 885	1 056 882	438 534	424 035
Zysk przypadający:				
Akcjonariuszom jednostki dominującej	1 081 334	1 056 882	438 212	424 035
Akcjonariuszom niekontrolującym	551	-	322	-
Zysk na jedną akcję:				
– podstawowy z zysku przypadający akcjonariuszom jednostki dominującej	11,03	10,78	4,47	4,33
– rozwodniony z zysku przypadający akcjonariuszom jednostki dominującej	11,03	10,78	4,47	4,33
EBITDA	1 686 109	1 679 145	673 368	649 500

3.2. Skrócone skonsolidowane sprawozdanie z całkowitych dochodów

za okres od dnia 1 stycznia 2024 roku do 30 września 2024 roku (w tys. PLN)

<i>(w tysiącach złotych)</i>	<u>01.01.2024- 30.09.2024</u>	<u>01.01.2023- 30.09.2023</u>	<u>01.07.2024- 30.09.2024</u>	<u>01.07.2023- 30.09.2023</u>
Zysk netto za okres sprawozdawczy	1 081 885	1 056 882	438 534	424 035
<i>Pozycje nie podlegające przeklasyfikowaniu do zysku w kolejnych okresach sprawozdawczych:</i>				
Inne całkowite dochody netto nie podlegające przeklasyfikowaniu do zysku/(straty) w kolejnych okresach sprawozdawczych	-	-	-	-
Inne całkowite dochody netto	-	-	-	-
Całkowity dochód w okresie sprawozdawczym	1 081 885	1 056 882	438 534	424 035
Całkowity dochód przypadający:				
Akcjonariuszom jednostki dominującej	1 081 334	1 056 882	438 534	424 035
Akcjonariuszom niekontrolującym	551	-	322	-

3.3. Skrócone skonsolidowane sprawozdanie z sytuacji finansowej

na dzień 30 września 2024 roku (w tys. PLN)
(w tysiącach złotych)

	30.09.2024	30.06.2024	31.12.2023*	30.09.2023*
			(przekształcone)	(przekształcone)
AKTYWA				
Rzeczowe aktywa trwałe	7 841 313	7 492 809	6 874 672	6 638 146
Aktywa z tytułu prawa do użytkowania	123 811	117 400	93 499	100 417
Aktywa niematerialne	164 647	162 407	115 056	92 409
Aktywa z tytułu podatku odroczonego	54 894	54 999	41 323	25 473
Aktywa trwałe razem	8 184 665	7 827 615	7 124 550	6 856 445
Zapasy	2 478 125	2 310 757	2 638 859	1 973 446
Należności z tytułu dostaw i usług oraz pozostałe należności	179 981	348 399	330 389	197 189
Należności z tytułu podatku dochodowego	627	36 214	103	104
Pozostałe aktywa niefinansowe	128 400	86 418	64 049	90 670
Pozostałe aktywa finansowe	1 773	1 494	1 376	1 251
Środki pieniężne i ich ekwiwalenty	573 731	415 388	218 389	638 571
Aktywa obrotowe razem	3 362 637	3 198 670	3 253 165	2 901 231
SUMA AKTYWÓW	11 547 302	11 026 285	10 377 715	9 757 676
PASYWA				
Kapitał własny (przypadający akcjonariuszom jednostki dominującej)	6 653 156	6 214 944	5 605 311	5 260 665
Kapitał podstawowy	9 804	9 804	9 804	9 804
Kapitał zapasowy	6 058 912	6 058 912	4 652 148	4 649 963
Zyski zatrzymane	610 429	172 217	935 859	593 398
Pozostałe kapitały własne	(25 989)	(25 989)	7 500	7 500
Udziały niekontrolujące	17 085	16 763	-	-
Kapitał własny ogółem	6 670 241	6 231 707	5 605 311	5 260 665
Kredyty i pożyczki	312 420	495 510	469 629	533 064
Zobowiązania z tytułu leasingu	50 763	45 527	35 612	35 677
Zobowiązania z tytułu wyemitowanych papierów wartościowych	370 000	370 000	370 000	370 000
Zobowiązanie do nabycia udziałów niekontrolujących	33 489	33 489	-	-
Zobowiązania z tytułu świadczeń pracowniczych	10 900	10 900	10 900	5 794
Pozostałe zobowiązania	60	60	90	90
Rezerwa z tytułu odroczonego podatku dochodowego	52 317	50 710	6 880	42 255
Zobowiązania długoterminowe razem	829 949	1 006 196	893 111	986 880
Zobowiązania z tytułu dostaw i usług oraz pozostałe zobowiązania	3 246 700	3 084 067	3 095 968	2 524 182
Kredyty i pożyczki	388 134	303 043	278 588	334 768
Zobowiązania z tytułu leasingu	15 900	14 751	14 565	16 166
Zobowiązania z tytułu wyemitowanych papierów wartościowych	4 806	4 674	4 784	260 387
Zobowiązania z tytułu świadczeń pracowniczych	380 230	372 962	307 273	282 760
Zobowiązania z tytułu podatku dochodowego	4 343	3 470	176 736	89 960
Przychody przyszłych okresów	6 999	5 415	1 379	1 908
Zobowiązania krótkoterminowe razem	4 047 112	3 788 382	3 879 293	3 510 131
Zobowiązania razem	4 877 061	4 794 578	4 772 404	4 497 011
SUMA PASYWÓW	11 547 302	11 026 285	10 377 715	9 757 676

* Przekształcenie danych porównawczych w związku z zmianą prezentacji zobowiązań z tytułu świadczeń pracowniczych.

3.4. Skrócone skonsolidowane sprawozdanie z przepływów pieniężnych

za okres od dnia 1 stycznia 2024 roku do 30 września 2024 roku (w tys. PLN)

<i>(w tysiącach złotych)</i>	<u>01.01.2024- 30.09.2024</u>	<u>01.01.2023- 30.09.2023</u>	<u>01.07.2024- 30.09.2024</u>	<u>01.07.2023- 30.09.2023</u>
Przeplwy środków pieniężnych z działalności operacyjnej				
Zysk brutto	1 298 708	1 305 245	541 328	523 544
<i>Korekty o pozycje:</i>				
Amortyzacja	389 250	152 996	183 915	44 046
(Zysk)/strata na działalności inwestycyjnej	299 022	262 844	105 536	91 005
Przychody z tytułu odsetek	6 372	4 282	2 388	1 279
Koszty z tytułu odsetek	(4 098)	(7 009)	(1 375)	(3 176)
Zmiana stanu zapasów	92 613	118 637	27 936	37 814
Zmiana stanu należności z tytułu dostaw i usług oraz pozostałych należności	179 196	5 332	(167 369)	(15 709)
Zmiana stanu zobowiązań z wyjątkiem kredytów i pożyczek	129 140	80 230	116 886	8 134
Zmiana stanu rozliczeń międzyokresowych	61 956	(54 684)	152 919	(44 640)
Podatek dochodowy zapłacony	(25 546)	(13 646)	11 617	16 251
Środki pieniężne netto z działalności operacyjnej	(349 405)	(242 990)	(64 623)	(46 912)
	1 687 958	1 458 241	725 243	567 590
Przeplwy środków pieniężnych z działalności inwestycyjnej				
Sprzedaż rzeczowych aktywów trwałych i aktywów niematerialnych	1 731	5 108	334	4 284
Nabycie rzeczowych aktywów trwałych i aktywów niematerialnych	(1 130 611)	(846 049)	(434 496)	(277 466)
Wydatki na nabycie jednostek zależnych	(42 837)	-	-	-
Odsetki otrzymane	3 981	7 009	1 350	3 176
Splata udzielonych pożyczek	1 354	1 373	467	441
Udzielenie pożyczek	(1 634)	(1 383)	(721)	(531)
Środki pieniężne netto z działalności inwestycyjnej	(1 168 016)	(833 942)	(433 066)	(270 096)
Przeplwy środków pieniężnych z działalności finansowej				
Płatności zobowiązań z tytułu leasingu	(15 384)	(17 182)	(6 742)	(5 432)
Wpływy z tytułu zaciągnięcia kredytów	200 031	46 160	99	70
Splata kredytów	(256 656)	(279 347)	(99 387)	(94 521)
Odsetki zapłacone	(92 591)	(118 077)	(27 804)	(38 208)
Środki pieniężne netto z działalności finansowej	(164 600)	(368 446)	(133 834)	(138 091)
Zwiększenie netto stanu środków pieniężnych i ich ekwiwalentów	355 342	255 853	158 343	159 403
Środki pieniężne na początek okresu	218 389	382 718	415 388	479 168
Środki pieniężne na koniec okresu	573 731	638 571	573 731	638 571

3.5. Skrócone skonsolidowane zestawienie zmian w kapitale własnym

za okres od dnia 1 stycznia 2024 roku do 30 września 2024 roku (w tys. PLN)

<i>(w tysiącach złotych)</i>	<i>Kapitał podstawowy</i>	<i>Kapitał zapasowy</i>	<i>Zyski zatrzymane</i>	<i>Pozostałe kapitały własne</i>	<i>Udziały niekontrolujące</i>	<i>Razem</i>
Na dzień 1 stycznia 2023 roku	9 804	3 512 022	674 457	7 500	-	4 203 783
Zysk netto za okres 9 miesięcy 2023	-	-	1 056 882	-	-	1 056 882
Inne całkowite dochody netto za okres 9 miesięcy 2023	-	-	-	-	-	-
<i>Całkowity dochód za rok</i>	-	-	<i>1 056 882</i>	-	-	<i>1 056 882</i>
Podział wyniku finansowego za rok 2022	-	1 137 941	(1 137 941)	-	-	-
Na dzień 30 września 2023 roku	9 804	4 649 963	593 398	7 500	-	5 260 665
Na dzień 1 stycznia 2023 roku	9 804	3 512 022	674 457	7 500	-	4 203 783
Zysk netto za rok 2023	-	-	1 405 327	-	-	1 405 327
Inne całkowite dochody netto za rok 2023	-	-	(3 799)	-	-	(3 799)
<i>Całkowity dochód za rok</i>	-	-	<i>1 401 528</i>	-	-	<i>1 401 528</i>
Podział wyniku finansowego za rok 2022	-	1 140 126	(1 140 126)	-	-	-
Na dzień 31 grudnia 2023 roku	9 804	4 652 148	935 859	7 500	-	5 605 311
Na dzień 1 stycznia 2024 roku	9 804	4 652 148	935 859	7 500	-	5 605 311
Zysk netto za okres 9 miesięcy 2024	-	-	1 081 334	-	551	1 081 885
Inne całkowite dochody netto za okres 9 miesięcy 2024	-	-	-	-	-	-
<i>Całkowity dochód za okres 9 miesięcy 2024</i>	-	-	<i>1 081 334</i>	-	<i>551</i>	<i>1 081 885</i>
Podział wyniku finansowego za rok 2023	-	1 406 764	(1 406 764)	-	-	-
Zobowiązanie z tytułu nabycia udziałów niekontrolujących	-	-	-	(33 489)	-	(33 489)
Aktywa netto na dzień objęcia kontroli nad eZebra przypadające udziałom niekontrolującym	-	-	-	-	16 534	16 534
Na dzień 30 września 2024 roku	9 804	6 058 912	610 429	(25 989)	17 085	6 670 241

4. JEDNOSTKOWE SKRÓCONE SPRAWOZDANIE FINANSOWE „DINO POLSKA” S.A.

4.1. Skrócony jednostkowy rachunek zysków i strat

za okres od dnia 1 stycznia 2024 roku do 30 września 2024 roku (w tys. PLN)

<i>(w tysiącach złotych)</i>	<i>01.01.2024- 30.09.2024</i>	<i>01.01.2023- 30.09.2023</i>	<i>01.07.2024- 30.09.2024</i>	<i>01.07.2023- 30.09.2023</i>
A. Przychody netto ze sprzedaży i zrównane z nimi, w tym:	21 460 775	18 960 147	7 569 732	6 863 786
I. Przychody netto ze sprzedaży produktów	140 683	97 193	50 427	33 597
IV. Przychody netto ze sprzedaży towarów i materiałów	21 320 092	18 862 954	7 519 305	6 830 189
B. Koszty działalności operacyjnej	20 322 167	17 749 706	7 083 292	6 383 449
I. Amortyzacja	229 957	204 983	79 809	70 987
II. Zużycie materiałów i energii	227 804	338 354	70 436	110 604
III. Usługi obce	888 972	706 359	323 647	273 980
IV. Podatki i opłaty	383 404	329 942	130 491	116 729
V. Wynagrodzenia	1 973 442	1 529 278	667 579	529 636
VI. Ubezpieczenia społeczne i inne świadczenia	451 174	351 169	156 953	123 670
VII. Pozostałe koszty rodzajowe	87 608	79 693	37 366	31 061
VIII. Wartość sprzedanych towarów i materiałów	16 079 806	14 209 928	5 617 011	5 126 782
C. Zysk/ (strata) ze sprzedaży (A – B)	1 138 608	1 210 441	486 440	480 337
D. Pozostałe przychody operacyjne	10 329	8 334	4 321	2 767
E. Pozostałe koszty operacyjne	7 931	5 669	2 380	1 686
F. Zysk/ (strata) z działalności operacyjnej (C+D-E)	1 141 006	1 213 106	488 381	481 418
G. Przychody finansowe	18 569	23 606	6 192	9 150
H. Koszty finansowe	98 662	123 901	29 208	40 339
I. Zysk/ (strata) brutto (F + G - H)	1 060 913	1 112 811	465 365	450 229
J. Podatek dochodowy	202 050	212 514	88 421	86 263
K. Pozostałe obowiązkowe zmniejszenia zysku (zwiększenia straty)	-	-	-	-
L. Zysk/ (strata) netto (I – J - K)	858 863	900 297	376 944	363 966

4.2. Skrócony jednostkowy bilans

na dzień 30 września 2024 roku (w tys. PLN)

<i>(w tysiącach złotych)</i>	30.09.2024	30.06.2024	31.12.2023	30.09.2023
Aktywa				
A. Aktywa trwałe	6 933 699	6 630 384	6 122 790	5 950 843
I. Wartości niematerialne i prawne	19 641	20 987	15 380	15 221
II. Rzeczowe aktywa trwałe	5 975 789	5 669 913	5 245 637	5 067 823
III. Należności długoterminowe	-	-	-	-
IV. Inwestycje długoterminowe	818 787	818 787	755 826	755 831
V. Długoterminowe rozliczenia międzyokresowe	119 482	120 697	105 947	111 968
B. Aktywa obrotowe	3 464 540	3 262 536	3 503 370	3 076 661
I. Zapasy	2 359 098	2 191 009	2 560 418	1 890 263
II. Należności krótkoterminowe	258 608	398 429	396 163	251 728
III. Inwestycje krótkoterminowe	812 122	632 797	541 686	908 842
IV. Krótkoterminowe rozliczenia międzyokresowe	34 712	40 301	5 103	25 828
C. Należne wpłaty na kapitał (fundusz) podstawowy	-	-	-	-
D. Udziały (akcje) własne	-	-	-	-
Aktywa razem	10 398 239	9 892 920	9 626 160	9 027 504
<i>(w tysiącach złotych)</i>	30.09.2024	30.06.2024	31.12.2023	30.09.2023
Pasywa				
A. Kapitał (fundusz) własny	5 231 923	4 854 979	4 373 060	4 102 307
I. Kapitał (fundusz) podstawowy	9 804	9 804	9 804	9 804
II. Kapitał (fundusz) zapasowy	4 332 908	4 332 908	3 161 858	3 161 858
III. Kapitał (fundusz) z aktualizacji wyceny	-	-	-	-
IV. Pozostałe kapitały (fundusze) rezerwowe	-	-	-	-
V. Zysk (strata) z lat ubiegłych	-	-	-	-
VI. Zysk (strata) netto	858 863	481 919	1 171 050	900 297
VII. Pozostałe składniki kapitałów własnych	30 348	30 348	30 348	30 348
VIII. Odpisy z zysku netto w ciągu roku obrotowego (wielkość ujemna)	-	-	-	-
B. Zobowiązania i rezerwy na zobowiązania	5 166 316	5 037 941	5 253 100	4 925 197
I. Rezerwy na zobowiązania	181 462	181 077	101 923	154 474
II. Zobowiązania długoterminowe	605 249	707 512	737 918	787 139
III. Zobowiązania krótkoterminowe	4 252 772	4 000 502	4 295 044	3 891 662
IV. Rozliczenia międzyokresowe	126 833	148 850	118 215	91 922
Pasywa razem	10 398 239	9 892 920	9 626 160	9 027 504

4.3. Skrócony jednostkowy rachunek przepływów pieniężnych

za okres od dnia 1 stycznia 2024 roku do 30 września 2024 roku (w tys. PLN)

(w tysiącach złotych)

	01.01.2024- 30.09.2024	01.01.2023- 30.09.2023	01.01.2024- 30.09.2024	01.07.2023- 30.09.2023
A. Przepływy środków pieniężnych z działalności operacyjnej				
I. Zyski/ (strata) netto	858 863	900 297	376 944	363 966
II. Korekty razem	598 106	364 184	263 235	100 865
1. Amortyzacja	229 957	204 983	79 809	70 987
2. Zyski/ (straty) z tytułu różnic kursowych	-	-	-	-
3. Odsetki i udziały w zyskach (dywidendy)	79 014	100 398	22 687	30 605
4. Zysk/ (strata) z działalności inwestycyjnej	6 030	4 283	1 908	1 269
5. Zmiana stanu rezerw	79 539	55 809	385	6 363
6. Zmiana stanu zapasów	201 320	28 006	(168 089)	(24 060)
7. Zmiana stanu należności	135 398	80 837	139 431	11 280
8. Zmiana stanu zobowiązań krótkoterminowych, z wyjątkiem pożyczek i kredytów	(98 626)	(81 161)	202 317	456
9. Zmiana stanu rozliczeń międzyokresowych	(34 526)	(28 971)	(15 213)	3 965
III. Przepływy pieniężne netto z działalności operacyjnej (I±II)	1 456 969	1 264 481	640 179	464 831
B. Przepływy środków pieniężnych z działalności inwestycyjnej				
I. Wpływy	121 506	7 544	19 369	4 866
1. Zbycie wartości niematerialnych i prawnych oraz rzeczowych aktywów trwałych	2 307	1 634	1 199	608
3. Z aktywów finansowych, w tym:	119 199	5 910	18 170	4 258
a) w jednostkach powiązanych	118 000	1 500	18 000	1 500
b) w pozostałych jednostkach	1 199	4 410	170	2 758
- odsetki	1 199	4 410	170	2 758
II. Wydatki	(958 720)	(776 584)	(381 391)	(253 697)
1. Nabycie wartości niematerialnych i prawnych oraz rzeczowych aktywów trwałych	(841 567)	(696 784)	(345 398)	(213 397)
3. Na aktywa finansowe, w tym:	(117 153)	(79 800)	(35 993)	(40 300)
a) w jednostkach powiązanych	(117 153)	(79 800)	(35 993)	(40 300)
III. Przepływy pieniężne netto z działalności inwestycyjnej (I+II)	(837 214)	(769 040)	(362 022)	(248 831)
C. Przepływy środków pieniężnych z działalności finansowej				
I. Wpływy	101 545	54 419	559	8 329
1. Wpływy netto z wydania udziałów (emisji akcji) i innych instrumentów kapitałowych oraz dopłat do kapitału	-	-	-	-
2. Kredyty i pożyczki	100 031	54 233	99	8 143
3. Emisja dłużnych papierów wartościowych	-	-	-	-
4. Inne wpływy finansowe	1 514	186	460	186
II. Wydatki	(402 662)	(321 594)	(122 760)	(92 329)
4. Spłaty kredytów i pożyczek	(313 058)	(179 883)	(95 766)	(59 984)
5. Wykup dłużnych papierów wartościowych	-	-	-	-
6. Z tytułu innych zobowiązań finansowych	-	-	-	-
7. Płatności zobowiązań z tytułu umów leasingu finansowego	(306)	(2 602)	1	(580)
8. Odsetki	(80 304)	(103 036)	(25 830)	(33 907)
9. Inne wydatki finansowe	(8 994)	(36 073)	(1 165)	2 142
III. Przepływy pieniężne netto z działalności finansowej (I+II)	(301 117)	(267 175)	(122 201)	(84 000)
D. Przepływy pieniężne netto razem (A.III±B.III±C.III)	318 638	228 266	155 956	132 000
E. Bilansowa zmiana stanu środków pieniężnych, w tym	318 638	228 266	155 956	132 000
- zmiana stanu środków pieniężnych z tytułu różnic kursowych	-	-	-	-
F. Środki pieniężne na początek okresu	177 126	342 029	339 808	438 295
G. Środki pieniężne na koniec okresu (F±D), w tym	495 764	570 295	495 764	570 295
- o ograniczonej możliwości dysponowania	668	76	663	-

4.4. Skrócone jednostkowe zestawienie zmian w kapitale własnym

za okres od dnia 1 stycznia 2024 roku do 30 września 2024 roku (w tys. PLN)

<i>(w tysiącach złotych)</i>	<i>01.01.2024- 30.09.2024</i>	<i>01.01.2023- 31.12.2023</i>	<i>01.01.2023- 30.09.2023</i>
I. Kapitał (fundusz) własny na początek okresu (BO)	4 373 060	3 202 010	3 202 010
I.a. Kapitał (fundusz) własny na początek okresu (BO), po korektach	4 373 060	3 202 010	3 202 010
1. Kapitał (fundusz) podstawowy na początek okresu	9 804	9 804	9 804
1.1. Zmiany kapitału (funduszu) podstawowego	-	-	-
1.2. Kapitał (fundusz) podstawowy na koniec okresu	9 804	9 804	9 804
2. Kapitał (fundusz) zapasowy na początek okresu	3 161 858	2 267 272	2 267 272
2.1. Zmiany kapitału (funduszu) zapasowego	1 171 050	894 586	894 586
a) zwiększenie	1 171 050	894 586	894 586
- podziału zysku	1 171 050	894 586	894 586
b) zmniejszenie	-	-	-
2.2. Stan kapitału (funduszu) zapasowego na koniec okresu	4 332 908	3 161 858	3 161 858
3. Kapitał (fundusz) z aktualizacji wyceny na początek okresu	-	-	-
3.1. Zmiany kapitału (funduszu) z aktualizacji wyceny	-	-	-
3.2. Kapitał (fundusz) z aktualizacji wyceny na koniec okresu	-	-	-
4. Pozostałe kapitały (fundusze) rezerwowe na początek okresu	-	-	-
4.1. Zmiany pozostałych kapitałów (funduszy) rezerwowych	-	-	-
4.2. Pozostałe kapitały (fundusze) rezerwowe na koniec okresu	-	-	-
5. Zysk/ (strata) z lat ubiegłych na początek okresu	1 171 050	894 586	894 586
5.1. Zysk z lat ubiegłych na początek okresu	1 171 050	894 586	894 586
5.2. Zysk z lat ubiegłych na początek okresu, po korektach	1 171 050	894 586	894 586
a) zwiększenie	-	-	-
b) zmniejszenie	(1 171 050)	(894 586)	(894 586)
- podział zysku - przeniesienie na kapitał zapasowy	(1 171 050)	(894 586)	(894 586)
5.3. Zysk z lat ubiegłych na koniec okresu	-	-	-
5.4. Strata z lat ubiegłych na początek okresu	-	-	-
5.5. Strata z lat ubiegłych na początek okresu, po korektach	-	-	-
a) zwiększenie	-	-	-
b) zmniejszenie	-	-	-
5.6. Strata z lat ubiegłych na koniec okresu	-	-	-
5.7. Zysk/ (strata) z lat ubiegłych na koniec okresu	-	-	-
6. Wynik netto	858 863	1 171 050	900 297
a) zysk netto	858 863	1 171 050	900 297
b) strata netto	-	-	-
c) odpisy z zysku	-	-	-
7. Pozostałe składniki kapitałów własnych na początek okresu	30 348	30 348	30 348
7.1 Zmiana pozostałych składników kapitałów własnych	-	-	-
a) zwiększenie	-	-	-
7. Pozostałe składniki kapitałów własnych na koniec okresu	30 348	30 348	30 348
8. Odpisy z zysku netto w ciągu roku obrotowego (wielkość ujemna)	-	-	-
II. Kapitał (fundusz) własny na koniec okresu (BZ)	5 231 923	4 373 060	4 102 307
III. Kapitał (fundusz) własny, po uwzględnieniu proponowanego podziału zysku (pokrycia straty)	5 231 923	4 373 060	4 102 307

5. INFORMACJE DODATKOWE DO SPRAWOZDANIA FINANSOWEGO

5.1. Zasady przyjęte przy sporządzeniu śródrocznego sprawozdania kwartalnego

Sprawozdanie skonsolidowane

Prezentowane śródroczne (kwartalne) skrócone skonsolidowane sprawozdanie finansowe zostało sporządzone zgodnie:

- Międzynarodowym Standardem Rachunkowości 34 – Śródroczna sprawozdawczość finansowa oraz Międzynarodowymi Standardami Sprawozdawczości Finansowej (dalej „MSSF”) opublikowanymi w Rozporządzeniu Komisji (WE) nr 1725/2003 z dnia 29 września 2003 roku z późniejszymi zmianami,
- w zakresie nieuregulowanym powyższymi standardami zgodnie z wymogami ustawy 29 września 1994 roku o rachunkowości (Dz. U. z 2023 r. poz. 120) i wydanymi na jej podstawie przepisami wykonawczymi,
- zgodnie z wymogami określonymi w rozporządzeniu Ministra Finansów z dnia 19 lutego 2009 roku w sprawie informacji bieżących i okresowych przekazywanych przez emitentów papierów wartościowych (Dz. U. z 2009 r., Nr 33, poz. 259).

Stosowane zasady rachunkowości są takie same jak te, zgodnie z którymi sporządzono skonsolidowane sprawozdanie finansowe za 2023 rok, z wyjątkiem zmiany prezentacji zobowiązań z tytułu świadczeń pracowniczych. Niniejsze śródroczne (kwartalne) skrócone skonsolidowane sprawozdanie finansowe zostało sporządzone przy założeniu kontynuowania działalności przez spółki wchodzące w skład Grupy w dającej się przewidzieć przyszłości. Śródroczne (skrócone) skonsolidowane sprawozdanie finansowe za okres od 1 stycznia 2024 roku do 30 września 2024 roku zostało sporządzone w złotych polskich z zaokrągleniem do tysiąca złotych (chyba, że zaznaczono inaczej).

Poniżej przedstawiono wpływ zmiany prezentacji zobowiązań z tytułu świadczeń pracowniczych na wybrane pozycje sprawozdania z sytuacji finansowej na dzień 30 września 2024 roku:

<i>(w tysiącach złotych)</i>	<i>Wybrane pozycje sprawozdania z sytuacji finansowej, gdyby nie dokonano zmiany prezentacji</i>	<i>Zmiana</i>	<i>Wybrane pozycje sprawozdania z sytuacji finansowej po zmianie prezentacji</i>
Rezerwa na świadczenia pracownicze	10 900	(10 900)	-
Zobowiązania z tytułu świadczeń pracowniczych	-	10 900	10 900
Zobowiązania długoterminowe razem	829 949	-	829 949
Zobowiązania z tytułu dostaw i usług oraz pozostałe zobowiązania	3 492 627	(245 927)	3 246 700
Rozliczenia międzyokresowe	139 854	(132 855)	6 999
Rezerwa na świadczenia pracownicze	1 448	(1 448)	-
Zobowiązania z tytułu świadczeń pracowniczych	-	380 230	380 230
Zobowiązania krótkoterminowe razem	4 047 112	-	4 047 112

Sprawozdanie jednostkowe

Prezentowane śródroczne (kwartalne) skrócone jednostkowe sprawozdanie finansowe zostało sporządzone zgodnie z:

- przepisami ustawy 29 września 1994 roku o rachunkowości (Dz. U. z 2023 r. poz. 120) i wydanymi na jej podstawie przepisami wykonawczymi,
- zgodnie z wymogami określonymi w rozporządzeniu Ministra Finansów z dnia 19 lutego 2009 roku w sprawie informacji bieżących i okresowych przekazywanych przez emitentów papierów wartościowych (Dz. U. z 2009 r., Nr 33, poz. 259).

Stosowane zasady rachunkowości są takie same jak te, zgodnie z którymi sporządzono jednostkowe sprawozdanie finansowe za rok 2023. Niniejsze śródroczne (kwartalne) jednostkowe sprawozdanie finansowe zostało sporządzone przy założeniu kontynuowania działalności przez Spółkę w dającej się przewidzieć przyszłości.

Śródroczne (skrócone) jednostkowe sprawozdanie finansowe za okres od 1 stycznia 2024 roku do 30 września 2024 roku zostało sporządzone w złotych polskich z zaokrągleniem do tysiąca złotych (chyba, że zaznaczono inaczej).

Różnice w wartości ujawnionych danych oraz istotne różnice dotyczące przyjętych zasad (polityki) rachunkowości pomiędzy sprawozdaniem finansowym sporządzonym zgodnie z polskimi zasadami rachunkowości, a sprawozdaniem finansowym, które zostałyby sporządzone zgodnie z MSSF

Spółka jest jednostką dominującą Grupy Kapitałowej, która ma obowiązek sporządzania skonsolidowanego sprawozdania finansowego zgodnie ze standardami MSSF przyjętymi przez UE. Grupa Kapitałowa, w której Spółka jest jednostką dominującą, sporządziła swoje pierwsze roczne skonsolidowane sprawozdanie finansowe zgodnie z MSSF przyjętymi przez UE za rok obrotowy zakończony 31 grudnia 2013 roku. Grupa wybrała 1 stycznia 2013 roku, jako dzień przejścia na MSSF.

Data przejścia przez Spółkę na MSSF nie może być definitywnie ustalona, ponieważ Spółka ani nie podjęła decyzji odnośnie tej daty, ani nie sporządziła swego pierwszego sprawozdania finansowego zgodnie z MSSF przyjętymi przez UE. Gdyby sprawozdanie finansowe było sporządzane zgodnie z MSSF, główne różnice pomiędzy zasadami rachunkowości przyjętymi dla załączonego sprawozdania a MSSF, przy założeniu, że dniem przejścia na MSSF jest 1 stycznia 2013 roku, dotyczyłyby w szczególności następujących obszarów:

- ustalenie wartości rezydualnej środków trwałych,
- wydzielenie komponentów oraz ustalenie odpisów amortyzacyjnych przez rzeczywiste okresy użytkowania,
- wycofanie naliczonych odpisów amortyzacyjnych dla znaków firmowych na dzień przejścia Grupy na MSSF,
- rozpoznanie środków trwałych oraz zobowiązań z tytułu leasingu wg MSSF16.

Prezentacja niektórych pozycji sprawozdań finansowych wg polskich zasad rachunkowości i MSSF może się różnić. Różnice w prezentacji nie będą miały wpływu na kapitał własny i wynik netto Spółki. Składniki poszczególnych pozycji sprawozdania finansowego, jak i zakres informacji dodatkowej do sprawozdania finansowego według polskich zasad rachunkowości i MSSF mogą różnić się w istotnym stopniu.

Zestawienie skutków ujawnionych różnic w obszarze zysku netto i kapitału własnego:

(w tysiącach złotych)

	<u>30.09.2024</u>
Kapitał własny wg PSR	5 231 923
Korekta amortyzacji z tytułu wartości rezydualnej	1 413
Korekta amortyzacji z tytułu wyodrębnienia komponentów	(15 487)
Korekta - amortyzacja znaków firmowych	9 963
Korekta - najem środków trwałych (MSSF 16)	(2 031)
Kapitał własny wg MSSF	5 225 781
Zysk netto wg PSR	858 863
Korekta amortyzacji z tytułu wartości rezydualnej	10
Korekta amortyzacji z tytułu wyodrębnienia komponentów	(2 244)
Korekta - amortyzacja znaków firmowych	586
Korekta - najem środków trwałych (MSSF 16)	3 388
Zyski/straty aktuarialne dotyczące świadczeń pracowniczych	-
Zysk netto wg MSSF	860 603
Inne całkowite dochody	-

Identyfikacja różnic i ich wycena wymaga dokonania szacunków i założeń, które wpływają na wykazane wielkości. Mimo, że przyjęte założenia i szacunki opierają się na najlepszej wiedzy Spółki, rzeczywiste wielkości mogą się różnić od przewidywanych. Niniejsza nota identyfikująca główne obszary różnic pomiędzy polskimi standardami rachunkowości a MSSF została sporządzona w oparciu o MSSF, które obowiązują na dzień 30 września 2024 roku i przy założeniu, że dniem przejścia na MSSF jest 1 stycznia 2013 roku. Ze względu na to, że wciąż trwają prace nad kolejnymi standardami oraz zmianami obecnych standardów istnieje możliwość, że

standardy według których Spółka sporządzi swoje pierwsze sprawozdanie finansowe według MSSF będą się różniły od standardów zastosowanych do sporządzenia niniejszej noty. Założenie dotyczące daty, na którą ustalone by były wartości aktywów i zobowiązań w sprawozdaniu finansowym Spółki sporządzonym zgodnie z MSSF wynika z możliwości skorzystania przez Zarząd ze zwolnienia przewidzianego w paragrafie 24 MSSF 1, zgodnie z którym Spółka może przyjąć wartości wykazywane w skonsolidowanym sprawozdaniu finansowym zgodnym z MSSF jednostki dominującej na podstawie daty przejścia na stosowanie MSSF jednostki dominującej czyli 1 stycznia 2013 roku jednakże Zarząd Spółki może w każdej sytuacji zmienić tę decyzję i może przyjąć swą własną datę przejścia na stosowanie MSSF.

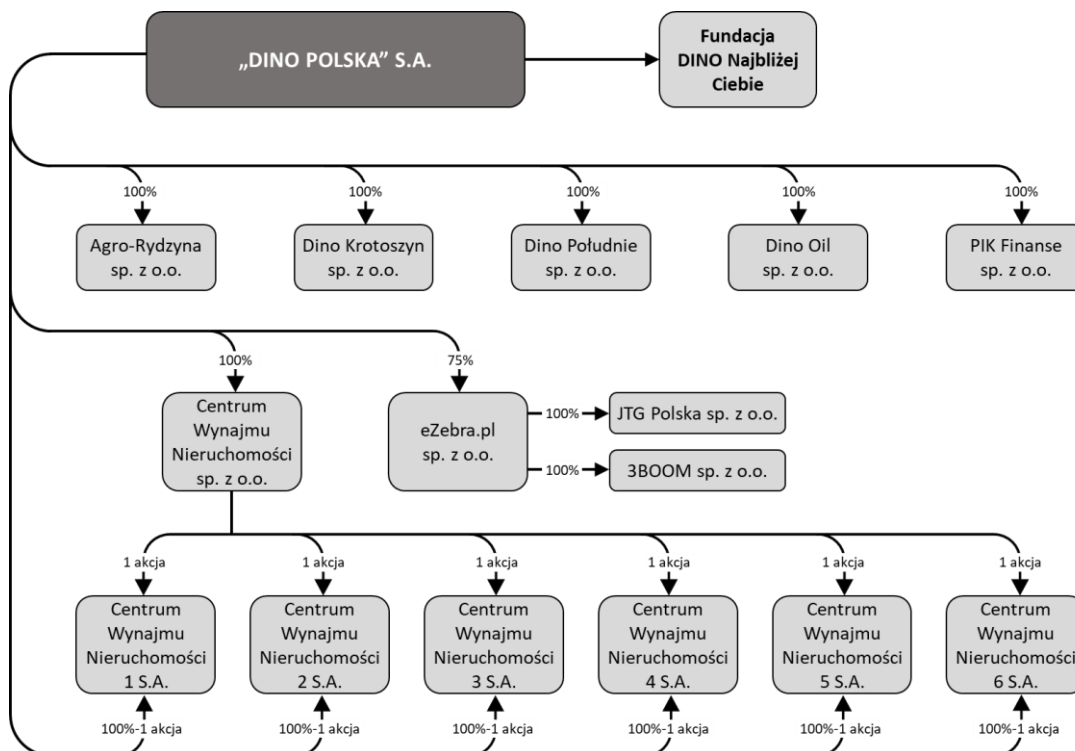
Ponadto, zgodnie z MSSF, tylko kompletne sprawozdanie finansowe, zawierające bilans, sprawozdanie z całkowitych dochodów i/lub rachunek zysków i strat, zestawienie zmian w kapitale, rachunek przepływów pieniężnych wraz z danymi porównywalnymi i notami objaśniającymi może przedstawiać w sposób rzetelny sytuację finansową, wyniki działalności i przepływy pieniężne zgodnie z MSSF.

5.2. Grupa Kapitałowa – informacje ogólne

Dino Polska jest jednostką dominującą Grupy Kapitałowej Dino Polska. Spółka prowadzi działalność operacyjną polegającą na zarządzaniu siecią sklepów pod marką Dino. Spółka zarządza między innymi: logistyką dostaw do sklepów, sprzedażą, doбором asortymentu oferowanego w sklepach oraz wspiera pozostałe Spółki Zależne (Centra Wynajmu Nieruchomości) w realizacji procesów inwestycyjnych związanych z pozyskiwaniem nowych lokalizacji i uruchamianiem nowych sklepów. Spółka jest również właścicielem większości nieruchomości, na których zlokalizowane są sklepy, oraz wynajmuje obiekty, w których zlokalizowane są sklepy, od podmiotów zewnętrznych oraz pozostałych Spółek z Grupy będących właścicielami nieruchomości.

Pracami Dino Polska kieruje trzyosobowy Zarząd, w składzie: Izabela Biadała, Dyrektor ds. Logistyki i Magazynów i Członek Zarządu, Michał Krauze, Dyrektor Finansowy i Członek Zarządu, Piotr Ściagała Dyrektor Działu Kontroli i Członek Zarządu. Rada Nadzorcza Spółki funkcjonuje w pięcioosobowym składzie (Tomasz Biernacki – przewodniczący, Maciej Polanowski – wiceprzewodniczący, oraz członkowie: Eryk Bajer, Piotr Borowski, Sławomir Jakszuk).

W skład Grupy wchodzi „DINO POLSKA” S.A. oraz następujące spółki zależne:



3 kwietnia 2024 r. zrealizowana została Przedwstępna warunkowa umowa sprzedaży udziałów i umowa wspólników („Umowa”), którą Spółka zawarła z eZebra.pl sp. z o.o. z siedzibą w Lublinie („eZebra”) oraz jej wspólnikami („Założyciele”). Dino Polska stała się właścicielem 72,22% udziałów eZebra, a po zarejestrowaniu podwyższenia kapitału zakładowego eZebra, do którego doszło w październiku 2024 r., posiada 75% udziałów („Udziały”). eZebra prowadzi drogerię internetową pod adresem ezebra.pl, która oferuje szeroką paletę artykułów kosmetycznych i perfumeryjnych oraz akcesoriów z kategorii uroda, zdrowie, pielęgnacja osobista i gospodarstwo domowe.

Łączna cena za Udziały wyniosła 63 mln PLN, z czego 11,5 mln zł zasiliło eZebra jako wkład z tytułu objęcia przez Spółkę nowych udziałów w kapitale zakładowym eZebra i wesprze jej dalszy rozwój, a kwota 51,5 mln zł stanowiła zapłatę za istniejące udziały. Zgodnie z Umową, w odniesieniu do pozostałych 25% udziałów eZebra, Spółce przyznane zostało prawo do ich nabycia (Opcja Call), a Założycielom prawo zbycia (Opcja Put) na rzecz Spółki, na warunkach i w terminach opisanych w raporcie bieżącym Spółki nr 8/2023.

Przedwstępna warunkowa umowa sprzedaży udziałów i umowy wspólników z 17 października 2023 r., o której Spółka informowała raportem bieżącym nr 8/2023 oraz Umowa sprzedaży udziałów z 3 kwietnia 2024 r., o której Spółka informowała raportem bieżącym nr 5/2024, w wyniku zawarcia których Spółka stała się udziałowcem eZebra.pl Sp. z o.o., zostały zakwestionowane przez powoda, który złożył pozew o uznanie ww. umów za bezskuteczne w stosunku do powoda. Spółka, eZebra.pl Sp. z o.o. oraz założyciele eZebra.pl Sp. z o.o. nie zgadzają się z roszczeniem powoda i będą bronić swoich racji w sądzie.

Konsolidacji podlegają jednostki zależne w okresie od dnia objęcia nad nimi kontroli przez Grupę, a przestają być konsolidowane od dnia ustania kontroli. Sprawowanie kontroli przez jednostkę dominującą ma miejsce, wtedy gdy:

- posiada władzę nad danym podmiotem,
- podlega ekspozycji na zmienne zwroty lub posiada prawa do zmiennych zwrotów z tytułu swojego
- zaangażowania w danej jednostce,
- ma możliwość wykorzystania władzy w celu kształtowania poziomu generowanych zwrotów.

Spółka weryfikuje fakt sprawowania kontroli nad innymi jednostkami, jeżeli wystąpiła sytuacja wskazująca na zmianę jednego lub kilku z wyżej wymienionych warunków sprawowania kontroli. W sytuacji, gdy Spółka posiada mniej niż większość praw głosów w danej jednostce, ale posiadane prawa głosu są wystarczające do jednostronnego kierowania istotnymi działaniami tej jednostki, oznacza to, że sprawuje nad nią władzę. W momencie oceny czy prawa głosu w danej jednostce są wystarczające dla zapewnienia władzy, Spółka analizuje wszystkie istotne okoliczności, w tym:

- wielkość posiadanego pakietu praw głosu w porównaniu do rozmiaru udziałów i stopnia rozproszenia praw głosu posiadanych przez innych udziałowców;
- potencjalne prawa głosu posiadane przez Spółkę, innych udziałowców lub inne strony;
- prawa wynikające z innych ustaleń umownych; a także
- dodatkowe okoliczności, które mogą dowodzić, że Spółka posiada lub nie posiada możliwości kierowania istotnymi działaniami w momentach podejmowania decyzji, w tym schematy głosowania zaobserwowane na poprzednich zgromadzeniach udziałowców.

5.3. Segmenty operacyjne

Grupa Kapitałowa „DINO POLSKA” S.A. prezentuje informacje dotyczące segmentów działalności zgodnie z MSSF 8 „Segmenty operacyjne”. W wyniku analiz kryteriów agregacji oraz progów ilościowych po rozszerzeniu Grupy o działalność nabytej spółki eZebra wydzielono w skonsolidowanym sprawozdaniu finansowym Grupy następujące segmenty operacyjne: segment podstawowy obejmujący sprzedaż w sieci detalicznej oraz sprzedaż internetową i pozostałą działalność. W latach poprzednich całość działalności Grupy był przypisany do segmentu operacyjnego sprzedaży w sieci detalicznej. Zarząd jednostki dominującej zidentyfikował segmenty operacyjne na podstawie sprawozdawczości finansowej spółek wchodzących w skład Grupy. Uwzględniając kryteria ilościowe, jedynie segment podstawowy spełnia kryteria dla segmentu sprawozdawczego. Poniżej zostały przedstawione wybrane dane dotyczące zysków i strat w poszczególnych okresach w podziale na segmenty operacyjne. W przypadku aktywów i zobowiązań, Grupa nie ujawnia ich podziału na segmenty operacyjne, korzystając ze zwolnienia dostępnego w MSSF 8 – ponieważ Zarząd Grupy (a więc główny organ odpowiedzialny

za podejmowanie decyzji operacyjnych w rozumieniu MSSF 8) nie analizuje danych segmentowych z uwzględnieniem podziału aktywów i zobowiązań. Wszystkie aktywa zlokalizowane są na terenie Polski.

Wyniki segmentów operacyjnych Grupy Dino

1 stycznia – 30 września 2024 roku

(w tysiącach złotych)	Segment podstawowy	Wszystkie pozostałe segmenty	Wyłączenia konsolidacyjne	Ogółem
Sprzedaż na rzecz klientów zewnętrznych	21 399 965	125 785	(4 116)	21 521 634
Pozostała sprzedaż	11 881	180	-	12 061
Koszty operacyjne	(20 030 760)	(119 964)	4 116	(20 146 608)
<i>w tym amortyzacja</i>	298 686	336	-	299 022
Zysk segmentu z działalności operacyjnej	1 381 086	6 001	-	1 387 087
Przychody finansowe	3 440	964	-	4 404
Koszty finansowe	(92 399)	(384)	-	(92 783)
Zysk przed opodatkowaniem	1 292 127	6 581	-	1 298 708
Podatek dochodowy	(215 739)	(1 084)	-	(216 823)
Zysk (strata) netto	1 076 388	5 497	-	1 081 885
EBITDA	1 679 772	6 337	-	1 686 109

1 stycznia – 30 września 2023 roku

(w tysiącach złotych)	Segment podstawowy	Wszystkie pozostałe segmenty	Wyłączenia konsolidacyjne	Ogółem
Sprzedaż na rzecz klientów zewnętrznych	18 937 755	30 547	-	18 968 302
Pozostała sprzedaż	9 729	7	-	9 736
Koszty operacyjne	(17 533 695)	(28 042)	-	(17 561 737)
<i>w tym amortyzacja</i>	262 777	67	-	262 844
Zysk segmentu z działalności operacyjnej	1 413 789	2 512	-	1 416 301
Przychody finansowe	7 282	415	-	7 697
Koszty finansowe	(118 753)	-	-	(118 753)
Zysk przed opodatkowaniem	1 302 318	2 927	-	1 305 245
Podatek dochodowy	(248 279)	(84)	-	(248 363)
Zysk (strata) netto	1 054 039	2 843	-	1 056 882
EBITDA	1 676 566	2 579	-	1 679 145

5.4. Przychody z umów z klientami

Podstawowym przedmiotem działalności Grupy jest sprzedaż detaliczna towarów o różnym asortymencie (głównie żywności, napojów) oraz produktów (wytworów w postaci mięsa kulinarnego). W związku z tym klienci Spółki są jednorodni i nie występuje podział na kategorie odzwierciedlające sposób w jaki czynniki ekonomiczne wpływają na charakter, kwotę, termin płatności oraz niepewność przychodów i przepływ pieniężnych.

(w tysiącach złotych)	01.01.2024- 30.09.2024	01.01.2023- 30.09.2023
Przychody ze sprzedaży produktów i usług	2 485 205	2 229 906
Przychody ze sprzedaży towarów i materiałów	19 036 429	16 738 396
Razem	21 521 634	18 968 302

5.5. Inne informacje

Sezonowości i cykliczności działalności

Przychody ze sprzedaży oraz wyniki finansowe wykazywane w poszczególnych kwartałach są odzwierciedleniem sezonowości w sprzedaży. Grupa uzyskuje wzrost przychodów ze sprzedaży w okresach okołoswiątecznych oraz w okresie letnim. Ponadto przychody Grupy Dino zależą od liczby otwieranych sklepów, a ta w okresie zimowym,

szczególnie w I kwartale roku, z uwagi na warunki atmosferyczne ograniczające możliwość prowadzenia prac budowlanych, może być niższa niż w pozostałych kwartałach roku, w szczególności niż w III i IV kwartale.

Kwoty i zdarzenia o charakterze nietypowym

W okresie od 1 stycznia 2024 roku do 30 września 2024 roku nie wystąpiły zdarzenia o charakterze nietypowym mającym wpływ na sprawozdanie finansowe Dino Polska.

Odpisy aktualizujące

Skonsolidowane dane finansowe
za okres od 1 stycznia 2024 roku do 30 września 2024 roku

(w tys. PLN)	30.09.2024	31.12.2023	Zmiana
Odpisy aktualizujące wartość należności	1 225	1 483	(258)

(w tys. PLN)	30.09.2024	31.12.2023	Zmiana
Odpisy aktualizujące wartość zapasów	41 945	58 626	(16 681)

Jednostkowe dane finansowe
za okres od 1 stycznia 2024 roku do 30 września 2024 roku

(w tys. PLN)	30.09.2024	31.12.2023	Zmiana
Odpisy aktualizujące wartość należności	1 159	1 417	(258)

(w tys. PLN)	30.09.2024	31.12.2023	Zmiana
Odpisy aktualizujące wartość zapasów	41 945	58 626	(16 681)

Informacje o utworzeniu, zwiększeniu, wykorzystaniu i rozwiązaniu rezerw

Skonsolidowane dane finansowe
za okres od 1 stycznia 2024 roku do 30 września 2024 roku

(w tys. PLN)	30.09.2024	31.12.2023	Zmiana
Rezerwa z tytułu odroczonego podatku dochodowego	52 317	6 880	45 437
	52 317	6 880	45 437

Jednostkowe dane finansowe
za okres od 1 stycznia 2024 roku do 30 września 2024 roku

(w tys. PLN)	30.09.2024	31.12.2023	Zmiana
Rezerwa z tytułu odroczonego podatku dochodowego	170 177	90 638	79 539
Rezerwa na świadczenia emerytalne i podobne	11 285	11 285	-
	181 462	101 923	79 539

Informacje o rezerwach i aktywach z tytułu odroczonego podatku dochodowego

Skonsolidowane dane finansowe
za okres od 1 stycznia 2024 roku do 30 września 2024 roku

(w tys. PLN)	30.09.2024	31.12.2023	Zmiana
Rezerwa z tytułu odroczonego podatku dochodowego	52 317	6 880	45 437
Aktywa z tytułu odroczonego podatku dochodowego	54 894	41 323	13 571
			31 866

Jednostkowe dane finansowe
za okres od 1 stycznia 2024 roku do 30 września 2024 roku

(w tys. PLN)	30.09.2024	31.12.2023	Zmiana
Rezerwa z tytułu odroczonego podatku dochodowego	170 177	90 638	79 539
Aktywa z tytułu odroczonego podatku dochodowego	119 482	105 947	13 535
			66 004

Istotne transakcje nabycia i sprzedaży rzeczowych aktywów trwałych

W prezentowanym okresie na istotne transakcje nabycia rzeczowych aktywów trwałych składały się zakupy związane z dalszym rozwojem sieci sklepów Grupy Dino oraz rozbudową powierzchni magazynowych, a także zakupy związane z wyposażeniem sklepów oraz magazynów. W okresie od 1 stycznia do 30 września 2024 roku Grupa poniosła nakłady inwestycyjne na poziomie ok. 1 255 mln PLN, uwzględniając środki trwałe w budowie (w 2023 roku był to poziom ok. 813 mln PLN).

Istotne zobowiązania z tytułu dokonania zakupu rzeczowych aktywów trwałych

Na dzień sporządzenia sprawozdania finansowego zobowiązania z tytułu zakupów rzeczowych aktywów trwałych dotyczyły głównie zakupów usług budowlanych związanych z dalszym rozwojem sieci sklepów Grupy Dino Polska. Łącznie wynosiły one 339 378 tys. PLN. Zobowiązania inwestycyjne na koniec III kwartału 2023 roku wyniosły 155 997 tys. PLN.

Istotne rozliczenia z tytułu spraw sądowych

W okresie od 1 stycznia 2024 roku do 30 września 2024 roku spółki z Grupy nie zostały stroną w istotnej sprawie z powództwa lub przeciwko spółkom, która w ocenie Zarządu jednostki dominującej powinna zostać ujawniona.

Korekty błędów poprzednich okresów

W okresie objętym niniejszym sprawozdaniem nie wystąpiły korekty błędów poprzednich okresów.

Informacje na temat zmian sytuacji gospodarczej i warunków prowadzenia działalności, które mają istotny wpływ na wartość godziwą aktywów finansowych i zobowiązań finansowych

W okresie sprawozdawczym nie wystąpiły zdarzenia objęte niniejszym punktem.

Informacje o niespłaceniu kredytu lub pożyczki lub naruszeniu istotnych postanowień umowy kredytu lub pożyczki

W okresie sprawozdawczym nie wystąpiły zdarzenia objęte niniejszym punktem.

Informacje o transakcjach z podmiotami powiązanymi

Transakcje z podmiotami powiązanymi miały rutynowy charakter i zawierane były na warunkach rynkowych i po cenach nieodbiegających od cen stosowanych w transakcjach pomiędzy podmiotami niepowiązanymi. Transakcje w Grupie podlegały eliminacjom konsolidacyjnym w procesie konsolidacji.

Informacje o zmianie sposobu (metody) ustalania wartości godziwej instrumentów finansowych wycenianych w wartości godziwej oraz zmiany w klasyfikacji instrumentów finansowych

W okresie sprawozdawczym nie dokonywano zmian w metodzie (sposobie) ustalania wartości godziwej instrumentów finansowych oraz nie dokonywano zmian w klasyfikacji aktywów finansowych w wyniku zmiany celu lub wykorzystania tych aktywów.

Informację dotyczącą emisji, wykupu i spłaty nieudziałowych i kapitałowych papierów wartościowych

W okresie sprawozdawczym nie wystąpiły zdarzenia objęte niniejszym punktem.

Informacje dotyczące wypłaconej (lub zadeklarowanej) dywidendy, łącznie i w przeliczeniu na jedną akcję, z podziałem na akcje zwykłe i uprzywilejowane

W okresie sprawozdawczym Jednostka Dominująca nie wypłacała i nie deklarowała wypłaty dywidendy.

Zdarzenia, które wystąpiły po dniu, na który sporządzono kwartalne skrócone sprawozdanie finansowe, nieujęte w tym sprawozdaniu, a mogące w znaczący sposób wpłynąć na przyszłe wyniki finansowe emitenta

Do dnia sporządzenia niniejszego sprawozdania finansowego nie wystąpiły zdarzenia mogące w znaczący sposób wpłynąć na przyszłe wyniki finansowe Grupy.

Informację dotyczącą zmian zobowiązań warunkowych lub aktywów warunkowych, które nastąpiły od czasu zakończenia ostatniego roku obrotowego

W okresie sprawozdawczym nie wystąpiły zmiany aktywów warunkowych. Na koniec okresu sprawozdawczego Grupa posiadała zobowiązania warunkowe wynikające z zawartych umów przedwstępnych w kwocie 1 203 164 tys. PLN (na dzień 30 września 2023 roku: 749 884 tys. PLN).

Inne informacje mogące w istotny sposób wpłynąć na ocenę sytuacji majątkowej, finansowej i wyniku finansowego emitenta

W okresie sprawozdawczym nie wystąpiły inne niż opisane wyżej istotne zdarzenia mogące w znaczący sposób wpłynąć ocenę sytuacji majątkowej, finansowej oraz wynik finansowy Grupy.

6. POZOSTAŁE INFORMACJE

Stanowisko zarządu odnośnie do możliwości zrealizowania wcześniej publikowanych prognoz wyników

Zarząd Spółki nie publikował prognoz na 2024 rok.

Postępowania toczące się przed sądem, organem właściwym dla postępowania

Według najlepszej wiedzy Spółki przed sądem, organem właściwym dla postępowania administracyjnego lub organem administracji publicznej nie toczą się istotne postępowania dotyczące zobowiązań lub wierzytelności Dino Polska lub jednostek zależnych.

Informacje o transakcjach z podmiotami powiązanymi

Zarówno Jednostka Dominująca jak i jednostki zależne zawierają transakcje na warunkach rynkowych.

Udzielone przez emitenta lub przez jednostkę od niego zależną poręczenia kredytu lub pożyczki oraz udzielone gwarancje o istotnej wartości

W okresie sprawozdawczym nie wystąpiły zdarzenia, o których mowa w nagłówku.

Pozostałe informacje

6 listopada 2024 r. Spółka podjęła decyzję w sprawie rozpoczęcia budowy nowego centrum dystrybucyjnego w miejscowości Brzeg, w województwie opolskim. Inwestycja będzie polegała na kompleksowej budowie i wyposażeniu centrum dystrybucyjnego, w skład którego wejdą m.in.: mroźnia, chłodnia, magazyny z kontrolowaną temperaturą, magazyn suchy oraz pomieszczenia socjalno-biurowe wraz z towarzyszącą infrastrukturą techniczną, drogami wewnętrznymi i miejscami parkingowymi i własnym, ekologicznym źródłem zasilania w energię elektryczną w postaci instalacji fotowoltaicznej o mocy 1MW. Planowana łączna powierzchnia magazynowa wyniesie ok. 45 tys. metrów kwadratowych. Szacowane nakłady inwestycyjne wyniosą około 130 mln PLN (netto) i zostaną sfinansowane ze środków własnych Spółki. Celem nowego centrum dystrybucyjnego będzie obsługa dostaw towarów do rosnącej liczby sklepów Dino i wsparcie dalszej ekspansji geograficznej sieci. Spółka oczekuje, że zakończenie inwestycji nastąpi w drugiej połowie 2025 r.

PODPISY CZŁONKÓW ZARZĄDU

Izabela Biadała

Członek Zarządu

Michał Krauze

Członek Zarządu

Piotr Ścigała

Członek Zarządu

Krotoszyn, 7 listopada 2024 r.