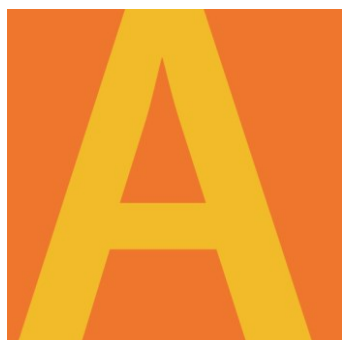


SKONSOLIDOWANY RAPORT GRUPY KAPITAŁOWEJ ORZEŁ BIAŁY za III kwartał 2024 roku





Spis treści



Wprowadzenie / 3



Dane finansowe / 4



Dane objaśniające / 14



Pozostałe informacje / 16
dodatkowe do sprawozdania kwartalnego
– III kwartał 2024 r.



A. WPROWADZENIE

Oświadczenie o stosowanych zasadach rachunkowości

Zasady (polityki) rachunkowości zastosowane do sporządzenia śródrocznego skonsolidowanego skróconego sprawozdania finansowego są spójne z tymi, które zastosowano przy sporządzaniu rocznego sprawozdania finansowego Grupy za rok zakończony 31 grudnia 2023 roku, za wyjątkiem zmian wynikających z zastosowania nowych standardów.

Oświadczenie o zgodności z MSSF

Zarząd jednostki dominującej oświadcza, że wedle swojej najlepszej wiedzy, niniejsze skrócone skonsolidowane sprawozdanie finansowe i dane porównawcze sporządzone zostały zgodnie z obowiązującymi Grupę zasadami rachunkowości, zgodnie z Międzynarodowymi Standardami Sprawozdawczości Finansowej zatwierdzonymi przez UE („MSSF”), w szczególności zgodnie z Międzynarodowym Standardem Rachunkowości nr 34 oraz, że odzwierciedla w sposób prawdziwy, rzetelny i jasny sytuację majątkową i finansową Grupy Orzeł Biały oraz jej wynik finansowy jak również, że niniejszy raport zawiera prawdziwy obraz rozwoju i osiągnięć oraz sytuacji Grupy Orzeł Biały.

Format sprawozdania finansowego

Sporządzenie sprawozdania finansowego zgodnie z MSSF wymaga dokonania szacunków i założeń, które wpływają na wielkości wykazane w sprawozdaniu finansowym. Jakkolwiek przyjęte założenia i szacunki opierają się na najlepszej wiedzy Zarządu na temat bieżących działań i zdarzeń, rzeczywiste wyniki mogą się różnić od przewidywanych.

Śródroczne skrócone skonsolidowane sprawozdanie finansowe zostało sporządzone w tysiącach polskich złotych („tys. PLN”). Nie zawiera ono wszystkich informacji wymaganych dla rocznego sprawozdania finansowego i dla pełnego zrozumienia sytuacji finansowej i wyników działalności Orzeł Biały S.A. i Grupy Kapitałowej Orzeł Biały powinno być czytane wraz ze skonsolidowanym sprawozdaniem finansowym za rok zakończony 31.12.2023 r. oraz z jednostkowym sprawozdaniem finansowym Orzeł Biały S.A. za rok zakończony 31.12.2023 r. Śródroczny wynik finansowy może nie odzwierciedlać w pełni możliwego do zrealizowania wyniku finansowego za rok obrotowy.

Zaprezentowane dane finansowe na dzień 30.09.2024 r. oraz za okres 9 miesięcy zakończonych tą datą nie podlegały badaniu audytora. Porównywalne dane finansowe na dzień 31.12.2023 r. (ostatni rok obrotowy) zawarte w niniejszym skonsolidowanym sprawozdaniu finansowym podlegały badaniu audytora.

Sprawozdanie finansowe zostało sporządzone przy założeniu kontynuacji działalności gospodarczej przez Grupę w dającej się przewidzieć przyszłości - nie istnieją okoliczności wskazujące na zagrożenie kontynuowania działalności dla 12 miesięcy od daty, na którą sporządzane jest niniejsze sprawozdanie.

**B. DANE FINANSOWE****B.1. Śródroczny skrócony SKONSOLIDOWANY rachunek zysków i strat**

za okres 9 miesięcy zakończony dnia 30 września 2024 roku, okres 3 miesięcy zakończony 30 września 2024 roku oraz za analogiczne okresy poprzedniego roku obrotowego

	okres 3 miesięcy zakończony dnia 30 września 2024 roku	okres 9 miesięcy zakończony dnia 30 września 2024 roku	okres 3 miesięcy zakończony dnia 30 września 2023 roku	okres 9 miesięcy zakończony dnia 30 września 2023 roku
Przychody z umów z klientami	160 861	498 630	173 912	562 319
Koszt własny sprzedaży	120 449	397 171	135 467	441 001
Zysk brutto ze sprzedaży	40 412	101 459	38 445	121 318
Koszty sprzedaży	974	2 793	827	2 821
Koszty ogólnego zarządu	8 167	24 449	7 373	23 975
Zysk netto ze sprzedaży	31 271	74 217	30 335	94 522
Pozostałe przychody	1 214	1 328	205	976
Pozostałe koszty	188	212	960	3 293
Przychody finansowe	5 027	13 774	4 087	12 168
Koszty finansowe	110	986	88	1 128
Zysk brutto	37 214	88 121	33 579	103 245
Podatek dochodowy	7 282	16 346	6 003	20 385
Zysk netto	29 932	71 775	27 576	82 860



B.2. Śródroczne skrócone SKONSOLIDOWANE sprawozdanie z całkowitych dochodów

za okres 9 miesięcy zakończony dnia 30 września 2024 roku, okres 3 miesięcy zakończony 30 września 2024 roku oraz za analogiczne okresy poprzedniego roku obrotowego

	okres 3 miesięcy zakończony dnia 30 września 2024 roku	okres 9 miesięcy zakończony dnia 30 września 2024 roku	okres 3 miesięcy zakończony dnia 30 września 2023 roku	okres 9 miesięcy zakończony dnia 30 września 2023 roku
Zysk netto za okres	29 932	71 775	27 576	82 860
Inne całkowite dochody				
Pozycje podlegające przeklasyfikowaniu do zysku/(straty) w kolejnych okresach:	2 133	(4 201)	(12 338)	(4 517)
Zabezpieczenia przepływów pieniężnych	2 633	(6 013)	(15 232)	(5 782)
Podatek dochodowy dotyczący innych całkowitych dochodów	(500)	1 812	2 894	1 265
Pozycje nie podlegające przeklasyfikowaniu do zysku/ (straty) w kolejnych okresach sprawozdawczych	(6)	(6)	-	(267)
Zyski/straty aktuarialne	-	-	-	(330)
Inne	(6)	(6)	-	-
Podatek dochodowy dotyczący innych całkowitych dochodów	-	-	-	63
Inne całkowite dochody netto	2 127	(4 207)	(12 338)	(4 784)
CAŁKOWITY DOCHÓD ZA OKRES	32 059	67 568	15 238	78 076



B.3. Śródroczne skrócone SKONSOLIDOWANE sprawozdanie z sytuacji finansowej

na koniec kwartału zakończonego dnia 30 września 2024 roku, na koniec kwartału bezpośrednio poprzedzającego okres sprawozdawczy oraz stan na koniec poprzedniego roku obrotowego i analogicznego kwartału poprzedniego roku obrotowego

	Na dzień 30 września 2024	Na dzień 30 czerwca 2024	Na dzień 31 grudnia 2023	Na dzień 30 września 2023
AKTYWA				
Aktywa trwałe	123 218	124 322	124 367	125 173
Rzeczowe aktywa trwałe	110 305	111 225	112 341	112 721
Prawo do użytkowania aktywów	9 935	10 054	8 877	10 003
Nieruchomości inwestycyjne	1 748	1 784	1 796	449
Wartości niematerialne	1 030	1 057	1 112	1 186
Aktywa z tytułu odroczonego podatku dochodowego	191	193	193	766
Pozostałe aktywa finansowe	9	9	48	48
Aktywa obrotowe	625 706	606 971	575 075	561 894
Zapasy	149 288	149 271	156 938	133 818
Należności z tytułu dostaw i usług oraz pozostałe należności	140 375	174 688	174 483	177 141
Udzielone pożyczki	-	-	-	20 607
Pozostałe aktywa finansowe	296 196	276 924	148 016	-
Środki pieniężne i ich ekwiwalenty	34 797	5 609	81 680	230 314
Instrumenty pochodne	5 036	465	13 944	-
Aktywa przeznaczone do sprzedaży	14	14	14	14
SUMA AKTYWÓW	748 924	731 293	699 442	687 067
PASYWA				
Kapitał własny (przypadający akcjonariuszom jednostki dominującej)	652 884	620 827	601 967	562 910
Kapitał podstawowy	7 160	7 160	7 160	7 160
Pozostałe kapitały rezerwowe	575 289	573 163	471 585	456 190
Zyski zatrzymane/ niepokryte straty	70 435	40 504	123 222	99 560
Zobowiązania długoterminowe	34 969	33 843	37 154	34 396
Rezerwy	19 008	18 569	18 567	21 127
Rezerwa z tytułu odroczonego podatku dochodowego	3 021	2 301	6 030	-
Zobowiązania z tytułu praw do użytkowania	5 846	5 786	5 204	5 831
Zobowiązania z tytułu dostaw i usług oraz pozostałe	7 094	7 187	7 353	7 438
Zobowiązania krótkoterminowe	61 071	76 623	60 321	89 761
Rezerwy	11 029	11 366	12 201	11 619
Kredyty i pożyczki	-	1	2	946
Zobowiązania z tytułu praw do użytkowania	43 087	858	817	946
Zobowiązania z tytułu dostaw i usług oraz pozostałe	1 312	60 475	37 095	51 991
Instrumenty pochodne	-	211	-	15 323
Zobowiązania z tytułu podatku dochodowego	5 643	3 712	10 206	9 882
Zobowiązania razem	96 040	110 466	97 475	131 422
SUMA PASYWÓW	748 924	731 293	699 442	653 423



B.4. Śródroczne skrócone SKONSOLIDOWANE sprawozdanie z przepływów pieniężnych

za okres 9 miesięcy zakończony dnia 30 września 2024 roku oraz za analogiczny okres poprzedniego roku obrotowego

	od 01.01.2024 do 31.09.2024	od 01.01.2023 do 30.09.2023
Przepływy środków pieniężnych z działalności operacyjnej		
Zysk/(strata) brutto	88 121	103 245
Korekty o pozycje:	23 597	10 417
Amortyzacja	7 106	7 837
Zysk/strata z tytułu różnic kursowych	-	(702)
Koszty i przychody z tytułu odsetek	(12 287)	(5 953)
Zysk/strata z tytułu działalności inwestycyjnej	(61)	(1)
Zysk/strata na realizacji instrumentów zabezpieczających	2 895	-
Zmiana stanu rezerw	(731)	5 008
Zmiana stanu zapasów	7 650	(14 530)
Zmiana stanu należności i pozostałych aktywów niefinansowych	35 364	35 104
Zmiana stanu zobowiązań i rozliczeń międzyokresowych	6 460	16 570
Zapłacony podatek dochodowy	(23 697)	(32 916)
Inne korekty	898	-
Przepływy pieniężne netto z działalności operacyjnej	111 718	113 662
Przepływy środków pieniężnych z działalności inwestycyjnej		
Wpływy ze sprzedaży środków trwałych i wartości niematerialnych	124	1
Wpływy ze sprzedaży aktywów finansowych	438 839	2 944
Wpływy z tytułu odsetek	11 691	6 146
Wydatki na nabycie rzeczowych aktywów trwałych	(4 514)	(3 020)
Wydatki netto na nabycie aktywów finansowych	(587 019)	-
Inne	-	-
Przepływy pieniężne netto z działalności inwestycyjnej	(140 879)	6 071
Przepływy środków pieniężnych z działalności finansowej		
Wypłata dywidendy	(16 651)	-
Wpływy z kredytów i pożyczek	9	-
Splata kredytów i pożyczek	(9)	-
Zapłacone odsetki	(50)	(174)
Splaty leasingów	(1 021)	(2 335)
Inne	-	-
Przepływy pieniężne netto z działalności finansowej	(17 722)	(2 509)
Zwiększenie/(zmniejszenie) netto stanu środków pieniężnych i ich ekwiwalentów	(46 883)	117 224
Środki pieniężne na początek okresu	81 680	113 090
Środki pieniężne na koniec okresu	34 797	230 314



B.5. Śródroczne skrócone SKONSOLIDOWANE zestawienie zmian w kapitale własnym

za okres 9 miesięcy zakończony dnia 30 września 2024 roku, za okres 12 miesięcy zakończony dnia 31 grudnia 2023 roku (za poprzedni rok obrotowy) oraz za okres 9 miesięcy zakończony dnia 30 września 2023 roku

	<i>Kapitał podstawowy</i>	<i>Pozostałe kapitały rezerwowe</i>	<i>Zyski zatrzymane/ niepokryte straty</i>	<i>Kapitał własny ogółem</i>
Na dzień 1 stycznia 2024 roku	7 160	471 585	123 222	601 967
Zysk/(strata) netto za rok obrotowy	-	-	71 775	71 775
Inne całkowite dochody netto za okres	-	(4 207)	-	(4 207)
Całkowity dochód za okres	-	(4 207)	71 775	67 568
Podział wyniku	-	107 911	(107 911)	-
Dywidenda	-	-	(16 651)	(16 651)
Na dzień 30 września 2024 roku	7 160	575 289	70 435	652 884
Na dzień 1 stycznia 2023 roku	7 160	359 682	117 992	484 834
Zysk/(strata) netto za rok obrotowy	-	-	106 522	106 522
Inne całkowite dochody netto za okres	-	10 611	-	10 611
Całkowity dochód za okres	-	10 611	106 522	117 133
Podział wyniku	-	101 292	(101 292)	-
Na dzień 31 grudnia 2023 roku	7 160	471 585	123 222	601 967
Na dzień 1 stycznia 2023 roku	7 160	359 682	117 992	484 834
Zysk/(strata) netto za rok obrotowy	-	-	33 069	33 069
Inne całkowite dochody netto za okres	-	4 098	-	4 098
Całkowity dochód za okres	-	4 098	33 069	37 167
Na dzień 30 września 2023 roku	7 160	363 780	151 061	522 001

**B.6. Śródroczny skrócony JEDNOSTKOWY rachunek zysków i strat**

za okres 9 miesięcy zakończony dnia 30 września 2024 roku, okres 3 miesięcy zakończony 30 września 2024 roku oraz za analogiczne okresy poprzedniego roku obrotowego

	okres 3 miesięcy zakończony dnia 30 września 2024 roku	okres 9 miesięcy zakończony dnia 30 września 2024 roku	okres 3 miesięcy zakończony dnia 30 września 2023 roku	okres 9 miesięcy zakończony dnia 30 września 2023 roku
Przychody z umów z klientami	160 893	498 722	173 942	562 409
Koszt własny sprzedaży	121 514	400 211	136 432	443 190
Zysk brutto ze sprzedaży	39 379	98 511	37 510	119 219
Koszty sprzedaży	974	2 793	827	2 821
Koszty ogólnego zarządu	8 009	23 752	7 170	23 021
Zysk netto ze sprzedaży	30 396	71 966	29 513	93 377
Pozostałe przychody	190	464	178	949
Pozostałe koszty	27	487	94	1 385
Przychody finansowe	4 957	15 433	3 721	11 085
Koszty finansowe	108	983	88	1 126
Zysk brutto	35 408	86 393	33 230	102 900
Podatek dochodowy	7 114	15 914	5 572	19 919
Zysk netto	28 294	70 479	27 658	82 981



B.7. Śródroczne skrócone JEDNOSTKOWE sprawozdanie z całkowitych dochodów

za okres 9 miesięcy zakończony dnia 30 września 2024 roku, okres 3 miesięcy zakończony 30 września oraz za analogiczne okresy poprzedniego roku obrotowego

	okres 3 miesięcy zakończony dnia 30 września 2024 roku	okres 9 miesięcy zakończony dnia 30 września 2024 roku	okres 3 miesięcy zakończony dnia 30 września 2023 roku	okres 9 miesięcy zakończony dnia 30 września 2023 roku
Zysk netto za okres	28 294	70 479	27 658	82 981
Inne całkowite dochody				
Pozycje podlegające przeklasyfikowaniu do zysku/(straty) w kolejnych okresach:	2 133	(4 201)	(12 338)	(4 517)
Zabezpieczenia przepływów pieniężnych	2 633	(6 013)	(15 232)	(5 782)
Podatek dochodowy dotyczący innych całkowitych dochodów	(500)	1 812	2 894	1 265
Pozycje nie podlegające przeklasyfikowaniu do zysku/ (straty) w kolejnych okresach sprawozdawczych	(6)	(6)	-	(267)
Zyski/straty aktuarialne	-	-	-	(330)
Inne	(6)	(6)	-	-
Podatek dochodowy dotyczący innych całkowitych dochodów	-	-	-	63
Inne całkowite dochody netto	2 127	(4 207)	(12 338)	(4 784)
CAŁKOWITY DOCHÓD ZA OKRES	30 421	66 272	15 320	78 197



B.8. Śródroczne skrócone JEDNOSTKOWE sprawozdanie z sytuacji finansowej

na koniec kwartału zakończonego dnia 30 września 2024 roku, na koniec kwartału bezpośrednio poprzedzającego okres sprawozdawczy oraz stan na koniec poprzedniego roku obrotowego i analogicznego kwartału poprzedniego roku obrotowego

	Na dzień 30 września 2024	Na dzień 30 czerwca 2024	Na dzień 31 grudnia 2023	Na dzień 30 września 2023
AKTYWA				
Aktywa trwałe	125 484	126 602	126 894	127 676
Rzeczowe aktywa trwałe	111 604	112 524	113 640	114 007
Prawo do użytkowania aktywów	9 983	10 139	8 962	10 091
Nieruchomości inwestycyjne	1 748	1 748	1 759	413
Wartości niematerialne	1 015	1 057	1 111	1 186
Pozostałe aktywa finansowe	1 134	1 134	1 422	1 422
				557
Aktywa obrotowe	621 261	605 536	571 475	539 206
Zapasy	149 288	149 271	156 938	133 818
Należności z tytułu dostaw i usług oraz pozostałe należności	140 260	176 326	174 399	176 775
Udzielone pożyczki	-	-	-	1 207
Pozostałe aktywa finansowe	296 196	276 924	148 016	-
Środki pieniężne i ich ekwiwalenty	30 467	2 536	78 164	227 392
Instrumenty pochodne	5 036	465	13 944	-
Aktywa przeznaczone do sprzedaży	14	14	14	14
SUMA AKTYWÓW	746 745	732 138	698 369	666 882
PASYWA				
Kapitał własny (przypadający akcjonariuszom jednostki dominującej)	651 803	621 382	602 182	545 106
Kapitał podstawowy	7 160	7 160	7 160	7 160
Pozostałe kapitały rezerwowe	574 164	572 038	470 460	454 965
Zyski zatrzymane/ niepokryte straty	70 479	42 184	124 562	82 981
Zobowiązania długoterminowe	34 499	33 373	36 686	33 820
Rezerwy	18 749	18 310	18 309	20 783
Rezerwa z tytułu odroczonego podatku dochodowego	3 021	2 301	6 030	-
Zobowiązania z tytułu praw do użytkowania	5 635	5 575	4 994	5 599
Zobowiązania z tytułu dostaw i usług oraz pozostałe	7 094	7 187	7 353	7 438
Zobowiązania krótkoterminowe	60 443	77 383	59 501	87 956
Rezerwy	11 005	11 337	12 097	10 521
Kredyty i pożyczki	-	1	-	-
Zobowiązania z tytułu praw do użytkowania	790	820	777	51 417
Zobowiązania z tytułu dostaw i usług oraz pozostałe	43 049	61 355	36 421	904
Instrumenty pochodne	-	211	-	15 323
Zobowiązania z tytułu podatku dochodowego	5 599	3 659	10 206	9 791
Zobowiązania razem	94 942	110 756	96 187	121 776
SUMA PASYWÓW	746 745	732 138	698 369	666 882



B.9. Śródroczne skrócone JEDNOSTKOWE sprawozdanie z przepływów pieniężnych

za okres 9 miesięcy zakończony dnia 30 września 2024 roku oraz za analogiczny okres poprzedniego roku obrotowego

	od 01.01.2024 do 30.09.2024	od 01.01.2023 do 30.09.2023
Przepływy środków pieniężnych z działalności operacyjnej		
Zysk/(strata) brutto	86 393	102 900
Korekty o pozycje:	24 565	8 797
Amortyzacja	7 106	7 836
Zysk/strata z tytułu różnic kursowych	-	(702)
Koszty i przychody z tytułu odsetek	(12 218)	(5 927)
Zysk/strata z tytułu działalności inwestycyjnej	227	(1)
Zysk/strata na realizacji instrumentów zabezpieczających	2 895	-
Zmiana stanu rezerw	(651)	3 273
Zmiana stanu zapasów	7 650	(14 530)
Zmiana stanu należności i pozostałych aktywów niefinansowych	35 320	34 264
Zmiana stanu zobowiązań i rozliczeń międzyokresowych	6 650	16 990
Zapłacony podatek dochodowy	(23 312)	(32 407)
Inne korekty	898	-
Przepływy pieniężne netto z działalności operacyjnej	110 958	111 697
Przepływy środków pieniężnych z działalności inwestycyjnej		
Wpływy ze sprzedaży środków trwałych i wartości niematerialnych	124	-
Wpływy ze sprzedaży aktywów finansowych	438 839	2 944
Wpływy z tytułu odsetek	11 623	6 210
Spłaty udzielonych pożyczek	-	2 293
Wydatki na nabycie rzeczowych aktywów trwałych	(4 499)	(3 020)
Wydatki netto na nabycie aktywów finansowych	(587 019)	(499)
Inne	-	-
Przepływy pieniężne netto z działalności inwestycyjnej	(140 932)	7 928
Przepływy środków pieniężnych z działalności finansowej		
Wypłata dywidendy	(16 651)	-
Wpływy z kredytów i pożyczek	9	-
Spłata kredytów i pożyczek	(9)	-
Zapłacone odsetki	(51)	(86)
Spłaty leasingów	(1 021)	(2 335)
Inne	-	-
Przepływy pieniężne netto z działalności finansowej	(17 723)	(2 421)
Zwiększenie/(zmniejszenie) netto stanu środków pieniężnych i ich ekwiwalentów	(47 697)	117 205
Środki pieniężne na początek okresu	78 164	110 187
Środki pieniężne na koniec okresu	30 467	227 391

**B.10. Śródroczne skrócone JEDNOSTKOWE zestawienie zmian w kapitale własnym**

za okres 9 miesięcy zakończony dnia 30 września 2024 roku, za okres 12 miesięcy zakończony dnia 31 grudnia 2023 roku (za poprzedni rok obrotowy) oraz za okres 9 miesięcy zakończony dnia 30 września 2023 roku

	<i>Kapitał podstawowy</i>	<i>Pozostałe kapitały rezerwowe</i>	<i>Zyski zatrzymane/ niepokryte straty</i>	<i>Kapitał własny ogółem</i>
Na dzień 1 stycznia 2024 roku	7 160	470 460	124 562	602 182
Zysk/(strata) netto za rok obrotowy	-	-	70 479	70 479
Inne całkowite dochody netto za okres	-	(4 207)	-	(4 207)
Całkowity dochód za okres	-	(4 207)	70 479	66 272
Podział wyniku	-	107 911	(107 911)	-
Dywidenda	-	-	(16 651)	(16 651)
Na dzień 30 września 2024 roku	7 160	574 164	70 479	651 803
Na dzień 1 stycznia 2023 roku	7 160	358 456	101 292	466 908
Zysk/(strata) netto za rok obrotowy	-	-	124 562	124 562
Inne całkowite dochody netto za okres	-	10 712	-	10 712
Całkowity dochód za okres	-	10 712	124 562	135 274
Podział wyniku	-	101 292	(101 292)	-
Na dzień 31 grudnia 2023 roku	7 160	470 460	124 562	602 182
Na dzień 1 stycznia 2023 roku	7 160	358 457	101 292	466 908
Zysk/(strata) netto za rok obrotowy	-	-	82 981	82 981
Inne całkowite dochody netto za okres	-	(4 784)	-	(4 784)
Całkowity dochód za okres	-	(4 784)	82 981	78 198
Podział wyniku	-	101 292	(101 292)	-
Na dzień 30 września 2023 roku	7 160	454 965	82 981	545 106



DANE OBJAŚNIAJĄCE

C.1. Sezonowość lub cykliczność działalności w okresie III kwartału 2024 roku.

Działalność Grupy nie ma charakteru sezonowego, zatem przedstawiane wyniki Grupy nie odnotowują istotnych wahań w trakcie roku.

C.2. Rodzaj oraz kwoty pozycji wpływających na aktywa, zobowiązania, kapitał własny, wynik netto lub przepływy środków pieniężnych, które są nietypowe ze względu na ich rodzaj, wartość lub częstotliwość.

Nie wystąpiły.

C.3. Rodzaj oraz kwoty zmian wartości szacunkowych kwot, które były podawane w poprzednich okresach śródrocznych bieżącego roku obrotowego lub zmiany wartości szacunkowych prezentowane w poprzednich latach obrotowych, jeśli wywierają one istotny wpływ na bieżący okres kwartalny.

Przy ustalaniu skonsolidowanego wyniku finansowego za 9 miesięcy 2024 roku uwzględniono następujące zdarzenia:

Rezerwy

Zmiany wartości szacunkowych rezerw przedstawia poniższa tabela:

REZERWY	Stan na dzień	Zwiększenia	zmniejszenia	Stan na dzień
	01.01.2024			30.09.2024
Rezerwy długoterminowe	18 567	441	-	19 008
- na świadczenia emerytalne i podobne	5 871	-	-	5 871
- pozostałe	12 696	441	-	13 137
Rezerwy krótkoterminowe	12 201	705	1 877	11 029
- na świadczenia emerytalne i podobne	436	-	357	79
- pozostałe	11 765	705	1 520	10 950

Odroczony podatek dochodowy

Wynikiem różnic pomiędzy wartością bilansową i podatkową pozycji bilansu jest zmiana szacunku wartości aktywów i rezerw z tytułu odroczonego podatku dochodowego. Zmiany tych wartości przedstawia poniższa tabela:



	Stan na dzień 01.01.2024	Stan na dzień 30.09.2024	Zmiana	Wpływ w rachunku zysków i strat	Wpływ w innych całkowitych dochodach/ pozostałych kapitałach
Aktywa z tytułu odroczonego podatku dochodowego	193	191	(2)	2	-
Rezerwa z tytułu odroczonego podatku dochodowego	6 030	3 021	(3 009)	1193	1 812

C.4. Emisje, wykup i spłaty nie udziałowych i kapitałowych papierów wartościowych.

W okresie sprawozdawczym, Emitent oraz spółki z Grupy Kapitałowej Orzeł Biały nie dokonywały emisji, wykupu i spłaty dłużnych oraz kapitałowych papierów wartościowych. Ponadto, nie miały miejsca inne zdarzenia z tym związane.

C.5. Informacje dotyczące wypłaconej lub zadeklarowanej dywidendy.

W dniu 22.05.2024 r. Emitent raportem bieżącym nr 7/2024 poinformował, iż w tym samym dniu Zarząd Spółki podjął uchwałę w sprawie zgłoszenia Zwyczajnemu Walnemu Zgromadzeniu „Orzeł Biały” S.A. propozycji podjęcia uchwały w sprawie przeznaczenia zysku netto za rok obrotowy 2023 w wysokości 124 561 626,94 złotych w następujący sposób:

- kwotę 16 650 649 zł przeznaczyć na wypłatę dywidendy dla akcjonariuszy Spółki, to jest kwotę 1,00 zł na akcję.
- kwotę 107 910 977,94 zł przeznaczyć na kapitał zapasowy Spółki.

Rekomendacja Zarządu została następnie przedłożona Radzie Nadzorczej Spółki w celu jej zaopiniowania.

W dniu 23.05.2024 r. Rada Nadzorcza Spółki rozpatrzyła i pozytywnie zaopiniowała wszystkie sprawy mające być przedmiotem uchwał Zwyczajnego Walnego Zgromadzenia, w tym proponowany przez Zarząd sposób podziału zysku za 2023 rok.

W dniu 20.06.2024 r. Zwyczajne Walne Zgromadzenie Akcjonariuszy „Orzeł Biały” S.A. podjęło uchwałę o wypłacie dywidendy z zysku za 2023 rok. Zgodnie z uchwałą Zwyczajnego Walnego Zgromadzenia:

1. Kwota przeznaczona na wypłatę dywidendy wyniesie 16 650 649 zł.
2. Wartość dywidendy przypadająca na 1 akcję wynosi 1 zł.
3. Liczba akcji objętych dywidendą wynosi 16 650 649.
4. Dzień dywidendy ustalono na dzień 1 lipca 2024 roku.
5. Dzień wypłaty dywidendy ustalono na dzień 30 września 2024 roku.

W dniu 30.09.2024 r. Emitent dokonał wypłaty dywidendy zgodnie z powyższymi ustaleniami.



C.6. Przychody i wyniki przypadające na poszczególne segmenty działalności.

Grupa działa w jednym głównym segmencie sprawozdawczym obejmującym produkcję oraz sprzedaż łożowiu i stopów łożowiu. Segment ten stanowi strategiczny przedmiot działalności, pozostała działalność nie jest znacząca. Jeden segment identyfikuje się w codziennej ewidencji i raportach wewnętrznych. Z uwagi na te uwarunkowania, Grupa nie objęła obowiązkiem sprawozdawczym odrębnych segmentów działalności.

C.7. Istotne zdarzenia następujące po zakończeniu III kwartału 2024 roku, nieujęte w sprawozdaniu za dany okres, a mogące w znaczący sposób wpłynąć na przyszłe wyniki finansowe Grupy Kapitałowej Emitenta.

Według wiedzy Emitenta, po okresie sprawozdawczym nie miały miejsca inne istotne zdarzenia, nieujęte w sprawozdaniu, a mogące w znaczący sposób wpłynąć na przyszłe wyniki finansowe Grupy Kapitałowej Emitenta.

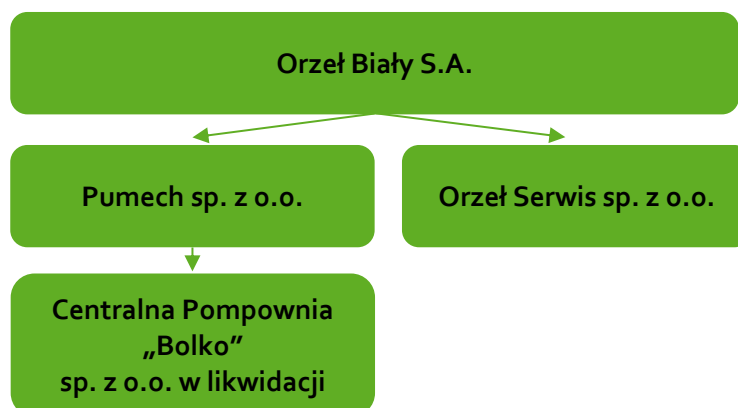
C.8. Zmiany zobowiązań warunkowych lub aktywów warunkowych, które nastąpiły od czasu zakończenia ostatniego roku obrotowego.

Emitent i jednostki od niego zależne nie udzielały w III kwartale 2024 r. poręczeń kredytu lub pożyczki oraz nie udzielały gwarancji łącznie jednemu podmiotowi lub jednostce zależnej od tego podmiotu o wartości znaczącej dla Emitenta.

D. POZOSTAŁE INFORMACJE DODATKOWE DO RAPORTU KWARTALNEGO ZA III KWARTAŁ 2024 r.

D.1. Struktura Grupy Kapitałowej Orzeł Biały

Schemat organizacyjny Grupy Kapitałowej Orzeł Biały na dzień 30.09.2024 r. oraz na dzień publikacji niniejszego raportu.





W skład Grupy Kapitałowej poza spółką Orzeł Biały S.A. według stanu na dzień 30.09.2024 r. oraz na dzień publikacji raportu wchodzi następujące spółki:

Pumech sp. z o.o. z siedzibą w Bytomiu, w której Orzeł Biały S.A. posiada 100% udziałów. Na dzień publikacji niniejszego raportu, w spółce prowadzone jest rozpoznanie dalszych strategicznych kierunków funkcjonowania.

Centralna Pompownia „Bolko” sp. z o.o. w likwidacji z siedzibą w Bytomiu, w której Orzeł Biały S.A. posiada 100% udziałów. Na dzień publikacji niniejszego sprawozdania trwa proces likwidacji Spółki.

Orzeł Serwis sp. z o.o. z siedzibą w Piekarach Śląskich, w której Orzeł Biały S.A. posiada 100% udziałów. Spółka świadczy usługi serwisowe, utrzymania ruchu oraz laboratoryjne na rzecz Orzeł Biały S.A.

Orzeł Biały S.A. jest powiązany organizacyjnie i kapitałowo ze spółkami zależnymi wchodzącymi w skład Grupy Kapitałowej Orzeł Biały. Wszystkie spółki wchodzące w skład Grupy Kapitałowej Orzeł Biały na dzień 30.09.2024 r. zostały ujęte w skonsolidowanym sprawozdaniu finansowym i podlegają konsolidacji metodą pełną

D.2. Opis zmian organizacji Grupy Kapitałowej Emitenta, w tym w wyniku połączenia jednostek, uzyskania lub utraty kontroli nad jednostkami zależnymi oraz inwestycjami długoterminowymi, a także podziału, restrukturyzacji lub zaniechania działalności oraz wskazanie jednostek podlegających konsolidacji.

W okresie sprawozdawczym, jak i do dnia publikacji niniejszego raportu, w Grupie Kapitałowej Emitenta nie nastąpiły istotne zmiany organizacyjne.

D.3. Stanowisko Zarządu odnośnie do możliwości zrealizowania wcześniej publikowanych prognoz wyników na dany rok w świetle wyników zaprezentowanych w raporcie kwartalnym w stosunku do wyników prognozowanych.

Zarząd Orzeł Biały S.A. nie publikował prognoz wyników finansowych Spółki i Grupy Kapitałowej na 2024 rok.

D.4. Wskazanie akcjonariuszy posiadających bezpośrednio lub pośrednio przez podmioty zależne, co najmniej 5% ogólnej liczby głosów na Walnym Zgromadzeniu Emitenta na dzień przekazania raportu kwartalnego.

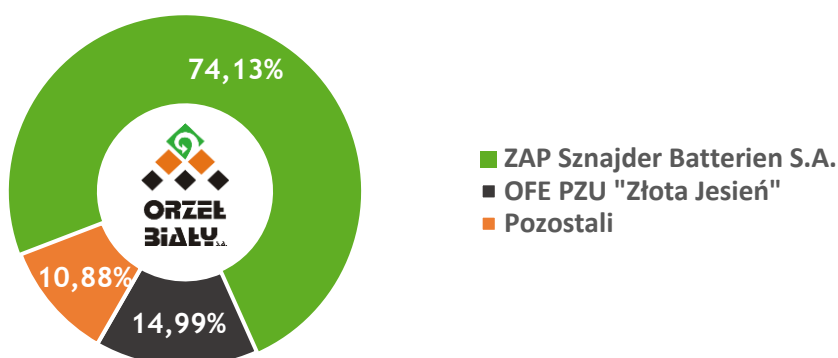
AKCJONARIUSZE SPÓŁKI Orzeł Biały S.A. posiadający, co najmniej 5% w ogólnej liczbie głosów na dzień publikacji niniejszego raportu.



Nazwa Akcjonariusza	Liczba akcji	Udział w kapitale zakładowym (%)	Liczba głosów na WZ	Udział w ogólnej liczbie głosów na WZ (%)
ZAP Sznajder Batterien S.A.	12 343 456	74,13	12 343 456	74,13
OFE PZU „Złota Jesień”**	2 497 509	14,99	2 497 509	14,99

*Według wiedzy Spółki

Rys 1. Udział w kapitale zakładowym / ogólnej liczbie głosów na dzień publikacji niniejszego raportu



D.5. Wskazanie zmian wśród akcjonariuszy posiadających bezpośrednio lub pośrednio przez podmioty zależne, co najmniej 5% ogólnej liczby głosów na Walnym Zgromadzeniu Emitenta w okresie od dnia przekazania poprzedniego raportu okresowego do dnia publikacji niniejszego raportu.

W okresie od dnia przekazania ostatniego raportu okresowego, tj. raportu okresowego za I półrocze 2024 r. opublikowanego w dniu 18.09.2024 r. do dnia publikacji niniejszego raportu według wiedzy Emitenta nie miały miejsca zmiany w strukturze własności znacznych pakietów akcji Spółki.

D.6. Zestawienie stanu posiadania akcji Emitenta lub uprawnień do nich przez osoby zarządzające i nadzorujące Emitenta na dzień przekazania raportu kwartalnego, wraz ze wskazaniem zmian w stanie posiadania, w okresie od dnia przekazania poprzedniego raportu okresowego, odrębnie dla każdej z tych osób.

Według wiedzy Emitenta osoby zarządzające i nadzorujące Emitenta, na dzień publikacji niniejszego raportu nie posiadają akcji Spółki ani uprawnień do nich. Od przekazania poprzedniego raportu okresowego, tj. raportu za I półrocze 2024 roku w dniu 18.09.2024 r. do dnia publikacji niniejszego raportu nie miały miejsca zmiany w stanie posiadania akcji przez osoby zarządzające i nadzorujące Emitenta.



D.7. Wskazanie istotnych postępowań toczących się przed sądem, organem właściwym dla postępowania arbitrażowego lub organem administracji publicznej dotyczących zobowiązań oraz wiarygodności Emitenta lub jego jednostki zależnej.

Postępowania Podkarpackiego Urzędu Celno – Skarbowego

Emitent jest stroną postępowania w zakresie prawidłowości złożonych deklaracji dotyczących podatku dochodowego od osób prawnych. Postępowania zostały wszczęte przez Naczelnika Podkarpackiego Urzędu Celno – Skarbowego w wyniku przeprowadzonych przez ten organ kontroli. Na dzień publikacji niniejszego raportu, przedmiotem postępowań oraz zaangażowania doradców prawnopodatkowych Spółki, pozostają deklaracje w podatku CIT za lata 2015 i 2017. W obydwu przypadkach sprawy wróciły do rozpatrzenia przed organ I instancji (po zaskarżeniu przez Emitenta decyzji Organu podatkowego za 2015 przed Wojewódzki Sąd Administracyjny w Rzeszowie oraz po rozpatrzeniu odwołania Spółki ws. decyzji Organu za rok 2017). W wyniku złożonego odwołania w sprawie decyzji Organu za 2017 rok, Spółka otrzymała zwrot podatku CIT za 2017 rok w wysokości 1 765 tys. złotych. Ponadto, po okresie sprawozdawczym w dniu 8.07.2024 Spółka otrzymała zwrot podatku CIT za 2015 r. w kwocie 1 586 tys.

W dniu 22.10.2024 r. Emitent powziął informację o uchyleniu przez Wojewódzki Sąd Administracyjny w Rzeszowie decyzji Naczelnika Podkarpackiego Urzędu Celno – Skarbowego w przedmiocie podatku CIT za 2015 r. i uchylił postępowanie podatkowe w tej sprawie. Na moment publikacji niniejszego raportu wyrok ten jest nieprawomocny a organowi skarbowemu przysługuje prawo do wniesienia skargi kasacyjnej od tego wyroku.

Szczegółowy przebieg postępowań za lata objęte kontrolą, został przez Emitenta opisany w raportach okresowych, w tym w *Sprawozdaniu Zarządu z działalności Orzeł Biały S.A. za 2023 rok*.

Kontrola Kujawsko–Pomorskiego Urzędu Celno–Skarbowego

W okresie sprawozdawczym Emitent kontynuował współpracę z doradcami prawnopodatkowymi również w zakresie wszczętych kontroli Kujawsko – Pomorskiego Urzędu Celno – Skarbowego dotyczących przestrzegania przepisów prawa podatkowego w zakresie podatku od towarów i usług (VAT).

Na chwilę publikacji niniejszego raportu, sprawa pozostaje w toku. Emitent o przebiegu kontroli, przekształconej w postępowanie podatkowe informował szczegółowo w raportach okresowych, w tym w *Sprawozdaniu Zarządu z działalności Orzeł Biały S.A. za 2023 rok*.

Obniżenie ceny zakupu zorganizowanej części przedsiębiorstwa Centralna Pompownia Bolko sp. z o.o.

W spółkach zależnych Emitenta, jedynym istotnym postępowaniem toczącym się przed sądem, organem właściwym dla postępowania arbitrażowego lub organem administracji publicznej na dzień publikacji raportu było postępowanie z powództwa Spółki Restrukturyzacji Kopalń Spółka Akcyjna, która wniosła o obniżenie ceny zakupu zorganizowanej części przedsiębiorstwa Centralna Pompownia Bolko sp. z o.o.



W ocenie Emitenta oraz spółki zależnej, roszczenie SRK nie jest uzasadnione. Spółka będzie kontynuować działania mające na celu wykazanie braku zasadności podjętych przez SRK kroków. Jednocześnie, na dzień zatwierdzenia niniejszego Sprawozdania Zarząd Emitenta ocenia, że w związku z prowadzonym sporem nie można wykluczyć powstania przyszłych zobowiązań, jednak nie jest możliwe jednoznaczne określenie ich wysokości jak i terminu ostatecznego rozstrzygnięcia w tym zakresie.

Na dzień publikacji niniejszego raportu sprawa pozostaje w toku. Szczegółowe informacje o dotychczasowym przebiegu sprawy Emitent zawarł w raportach okresowych.

D.8. Informacje o zawarciu przez Emitenta lub jednostkę od niego zależną jednej lub wielu transakcji z podmiotami powiązаныmi, jeżeli zostały zawarte na innych warunkach niż rynkowe, wraz ze wskazaniem ich wartości, przy czym informacje dotyczące poszczególnych transakcji mogą być zgrupowane według rodzaju, z wyjątkiem przypadku, gdy informacje o poszczególnych transakcjach są niezbędne do zrozumienia ich wpływu na sytuację majątkową, finansową i wynik finansowy Emitenta.

W okresie sprawozdawczym oraz do dnia publikacji niniejszego raportu, w Grupie występowały transakcje z podmiotami powiązаныmi zawierane na warunkach rynkowych.

D.9. Zwięzły opis istotnych dokonań lub niepowodzeń Grupy Kapitałowej Emitenta w okresie, którego dotyczy raport, wraz z wykazem najważniejszych zdarzeń jej dotyczących.

Przychody ze sprzedaży

Przychody ze sprzedaży Grupy Kapitałowej za 3 kwartały 2024 r. wyniosły 498 630 tys. zł i były niższe od przychodów za 3 kwartały ubiegłego roku. Sprzedaż ołowiu stanowiła za 3 kwartały 2024 r. około 97,4 % przychodów ze sprzedaży Grupy Kapitałowej i skupiony był w całości w Orzeł Biały S.A. Pozostałe przychody to głównie sprzedaż produktów polipropylenu pochodzącego z przerobu obudów akumulatorów.

Przychody ze sprzedaży korygowane są o wynik na transakcjach zabezpieczających, których saldo za 3 kwartały 2024 r. zwiększyło przychody o 15 156 tys. zł, podczas gdy za 3 kwartały 2023 r. zwiększyło je o 8 533 tys. zł.

Wynik na działalności operacyjnej

W okresie sprawozdawczym Grupa Kapitałowa osiągnęła zysk na działalności operacyjnej w wysokości 75 334 tys. zł i był on niższy od wyniku w analogicznym okresie roku ubiegłego który wynosił 92 205 tys. zł.

EBITDA

Wskaźnik EBITDA wyniósł za 3 kwartały 2024 r. 82 440 tys. zł co daje rentowność na poziomie 16,5%. Dla porównania za 3 kwartały 2023 r. EBITDA wynosiła 100 041 tys. zł co dawało rentowność 17,8%.



Wynik netto

Za 3 kwartały 2024 roku skonsolidowany zysk netto wyniósł 71 775 tys. zł, natomiast w analogicznym okresie roku ubiegłego zysk wyniósł 82 860 tys. zł co oznacza spadek o 17,6 %. Spadek zysku netto spowodowany jest niższym wolumenem sprzedaży.

D.10. Wskazanie czynników i zdarzeń, w tym o nietypowym charakterze, mających istotny wpływ na skrócone sprawozdanie finansowe.

W okresie sprawozdawczym, poza czynnikami opisanymi w punkcie C.3. *Rodzaj oraz kwoty pozycji wpływających na aktywa, zobowiązania, kapitał własny, wynik netto lub przepływy środków pieniężnych (...)*, niniejszego raportu, nie wystąpiły inne czynniki i zdarzenia w tym o nietypowym charakterze, mające istotny wpływ na skrócone sprawozdanie finansowe.

D.11. Informacje o udzieleniu przez Emitenta lub przez jednostkę od niego zależną poręczeń kredytu lub pożyczki lub udzieleniu gwarancji – łącznie jednemu podmiotowi lub jednostce zależnej od tego podmiotu, jeżeli łączna wartość istniejących poręczeń lub gwarancji jest znacząca.

Emitent i jednostki od niego zależne nie udzielały w III kwartale 2024 r. poręczeń kredytu lub pożyczki oraz nie udzielały gwarancji.

D.12. Inne informacje, które zdaniem Grupy Kapitałowej Emitenta są istotne dla oceny jego sytuacji kadrowej, majątkowej, finansowej, wyniku finansowego i ich zmian oraz informacje, które są istotne dla oceny możliwości realizacji zobowiązań przez Emitenta.

a. Realizacja sprzedaży w III kwartale 2024 r.

Emitent działa w wąskiej branży recyklingu akumulatorów kwasowo-ołowiowych oraz produkcji ołowiu rafinowanego. Rynek odbiorców Emitenta jest mocno zdefiniowany, od wielu lat Emitent stale w mniejszym lub większym zakresie współpracuje na bazie rocznych lub dwuletnich kontraktów handlowych, w zakresie sprzedaży ołowiu i stopów ołowiu oraz usługi recyklingowej (tolling) z kilkoma największymi odbiorcami – producentami baterii kwasowo – ołowiowych.

W okresie sprawozdawczym, jak i do dnia publikacji niniejszego raportu Emitent, w ramach zawartych umów i uzgodnień w zakresie sprzedaży ołowiu oraz stopów ołowiu, realizował bieżące zamówienia odbiorców.

b. Informacje w zakresie spraw majątkowych, udzielonych kredytów i pożyczek, w tym udzielonym podmiotom powiązanych na warunkach rynkowych

W okresie sprawozdawczym Emitent nie udzielał kredytów i pożyczek. W okresie sprawozdawczym nie wystąpiły istotne sprawy majątkowe.

c. Nabywanie obligacji PKO Bank Hipoteczny S.A. oraz PKO Leasing S.A.



W okresie sprawozdawczym Emitent kontynuował działania związane z optymalizacją alokacji zasobów pieniężnych Spółki. W tym celu Orzeł Biały S.A. dokonywał zakupów obligacji PKO Bank Hipoteczny S.A. oraz PKO Leasing S.A. Po okresie sprawozdawczym, Rada Nadzorcza Emitenta podjęła uchwałę na mocy której zwiększyła limit zaangażowania środków na nabywanie obligacji do wysokości kwoty nieprzekraczającej 400 000, 00 zł. O sprawach związanych z nabywaniem obligacji korporacyjnych przez Spółkę, Emitent informował w raportach okresowych, w tym w raporcie za I półrocze 2024 roku.

d. Informacje w zakresie nieruchomości

W okresie sprawozdawczym nie nastąpiły istotne zdarzenia w zakresie nieruchomości.

e. Wydarzenia w zakresie badań i rozwoju oraz środowiska

W trzecim kwartale 2024 r. w zakresie badań i rozwoju Spółka dominująca kontynuowała prace Ośrodka Badawczo-Rozwojowego, w obszarze modelowania i optymalizacji procesów technologicznych stopów metali żelaznych. Działalność Ośrodka ukierunkowana była na rozwój oferty Emitenta, w celu spełnienia indywidualnych potrzeb klientów Spółki. Dodatkowo, usprawnienia procesu produkcyjnego, wprowadzenie nowych receptur, wyrobów, usług i technologii, przyczyniły się do wysokiej jakości oferowanych produktów i usług.

W okresie sprawozdawczym Spółka kontynuowała działania związane z dostosowaniem posiadanych decyzji środowiskowych do aktualnych potrzeb rozwojowych Spółki.

Zintegrowany System Zarządzania

W dniach 30.09-02.10.2024r. Spółka przeszła pomyślnie audit zewnętrzny przeprowadzony przez jednostkę certyfikującą TÜV NORD Polska Sp. z o.o. obejmujący swoim zakresem II audit nadzoru wg normy 9001:2015, 14001:2015 oraz wg normy 45001:2018.

D.13. Wskazanie czynników, które w ocenie Grupy Kapitałowej Emitenta będą miały wpływ na osiągnięte przez nią wyniki w perspektywie co najmniej kolejnego kwartału.

a. Notowania par walutowych USD/PLN i EUR/PLN

Zmiana kursów walutowych może mieć wpływ na działalność Spółki, realizowane kontrakty międzynarodowe, koszty logistyki towarów, w tym import surowców oraz eksport produktów oferowanych przez Emitenta. W celu zabezpieczenia się na niekorzystne zmiany kursów LME, USD/PLN i EUR/ PLN spółka stosuje wdrożoną politykę hedgingową.

W III kwartale 2024 r. średni kurs pary walutowej USD/PLN ustalony na podstawie średniego kursu walutowego Narodowego Banku Polskiego wyniósł 3,90 zł i był niższy o około 6% względem analogicznego okresu roku ubiegłego, natomiast średni kurs pary EUR/PLN wyniósł 4,30 zł.



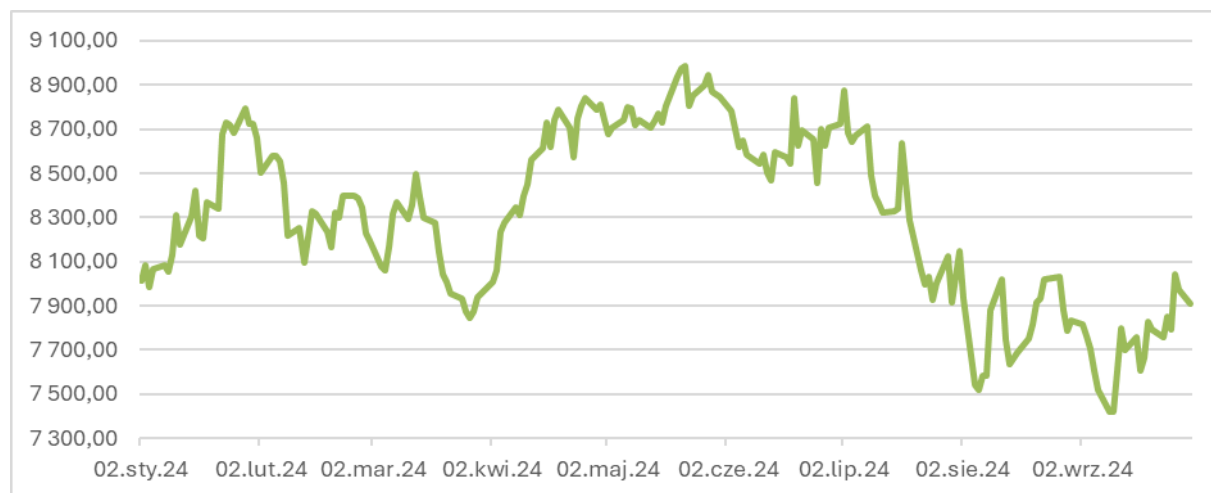
b. Kurs ołowiu notowanego na *London Metal Exchange* oraz wycena ołowiu w PLN

Podstawowym markerem cenowym wpływającym na poziom wyceny ołowiu jest kurs ołowiu na Londyńskiej Giełdzie Metali, który znajduje bezpośrednie przełożenie na ceny produktów oferowanych przez Spółkę oraz wycenę ołowiu w PLN.

Przeciętne notowania ołowiu w III kwartale 2024 r. były niższe niż w analogicznym okresie roku poprzedniego. Średnia cena ołowiu ukształtowała się na poziomie 2043,63 2 170,20 USD/t i była wyższa o 6% w stosunku do analogicznego okresu 2023 r., w którym to średnia dziennych notowań ołowiu na LME wyniosła 2 170,20 USD/t.

Średnia cena ołowiu w III kwartale 2024 r. w przeliczeniu na PLN wyniosła 7977,94 PLN/t i była to cena niższa o 11,23% w stosunku do ceny z analogicznego okresu roku poprzedniego.

Średnie dzienne notowania ołowiu na LME w PLN/t w okresie 01.01.2024 – 30.09.2024 r.



c. Koniunktura w branży motoryzacyjnej i przemyśle automotive

Istotnym czynnikiem kształtującym otoczenie konkurencyjne Emitenta jest stan branży motoryzacyjnej, w której działają główni odbiorcy produktów.

W okresie III kwartałów 2024 roku, zgodnie z danymi *The European Automobile Manufacturers' Association* (ACEA) w krajach Unii Europejskiej odnotowano 7 98,776 rejestracji nowych samochodów osobowych (nieznaczny wzrost o 0,6% w stosunku do analogicznego okresu 2023 r.) oraz 1,170,310 rejestracji vanów (wzrost o 8,5% w stosunku do tego samego okresu roku poprzedniego), 249 708 samochodów ciężarowych (spadek o 7,5% r/r) oraz 27 400 busów (wzrost o 16% r/r)

W okresie III pierwszych kwartałów 2024 roku, w Polsce odnotowano 446 686 pierwszych rejestracji nowych samochodów osobowych oraz dostawczych (DMC <=3,5t) i jest to o 12,3 % więcej niż w analogicznym okresie ubiegłego roku.



d. Wpływ zmian cen energii oraz surowców energetycznych

Orzeł Biały S.A. w sposób ciągły monitoruje ceny podstawowych surowców produkcyjnych, w tym przede wszystkim ceny energii elektrycznej, gazu oraz surowców węglowych niezbędnych w zaawansowanych procesach hutniczych. E Emitent nie może wykluczyć, że w związku ze znacznymi wahaniami na rynku nośników energii, w szczególności w zakresie dostaw energii elektrycznej i gazu, w sposób istotny mogą wzrosnąć koszty produkcji, w szczególności w perspektywie kolejnego roku. Ponadto, Spółka nie może wykluczyć możliwości wystąpienia czasowych przerw w dostawach gazu, co będzie skutkowało wstrzymaniem procesów produkcyjnych.

e. Wpływ nierozliczonych transakcji zabezpieczających ceny łożowiu i kurs dolara

Spółka zgodnie z przyjętą „Strategią i instrukcją zabezpieczania ryzyka zmian notowań łożowiu oraz kursów walut” miała na koniec okresu sprawozdawczego nierozliczone transakcje SWAP dotyczące towarów. W okresie sprawozdawczym Spółka zabezpieczała ceny towarów w postaci SWAPów towarowych rozliczanych w PLN. Spółka zabezpiecza również kursy EUR związane z odroczone terminami płatności za faktury dla odbiorców łożowiu płatujących w tej walucie. Zabezpieczenie to odbywa się za pomocą forwardów na okres zbieżny z okresem płatności za te faktury.

Transakcje	Wartość transakcji w tys.	Wycena bilansowa na 30.09.2024 r. w tys. PLN	Najdalszy termin zapadalności transakcji wg stanu na 30.09.2024 r.
Zabezpieczające ceny towarów	95 155 tys. PLN	4 807 (należności)	2025-01-03
Zabezpieczające kursy walut	27 448 tys. EUR	229 (należności)	2025-02-14
Razem saldo		5 036 (kapitały własne)	

Saldo wycen transakcji zabezpieczających ceny towarów oraz kursy walut było na koniec okresu sprawozdawczego dodatnie. Jednak Spółka nie jest w stanie przewidzieć jak ostatecznie ukształtuje się wynik na tych transakcjach w dacie ich zamknięcia. Ponadto Spółka na bieżąco zabezpiecza cenę łożowiu pozostającego w danym momencie na zapasie, a więc relacje zmieniają się na bieżąco nie tylko ze względu na zmianę kursu USD, czy notowania łożowiu, ale również na zamykanie i otwieranie kolejnych transakcji. Działania te mają na celu wyłącznie zabezpieczenie marży na łożowiu, który ze względu na okres rotacji zapasów i istniejący w Spółce system rozliczeń zapasów będzie sprzedany w przyszłości. Zabezpieczenie kursów walut związanych z należnościami handlowymi w momencie ich powstania ma za zadanie minimalizację realizowanych różnic kursowych.



Poza opisanymi powyżej Grupa nie posiadała żadnych innych instrumentów pochodnych. Wszystkie instrumenty pochodne zostały wycenione i zaprezentowane w sprawozdaniu finansowym Grupy na dzień 30.09.2024.