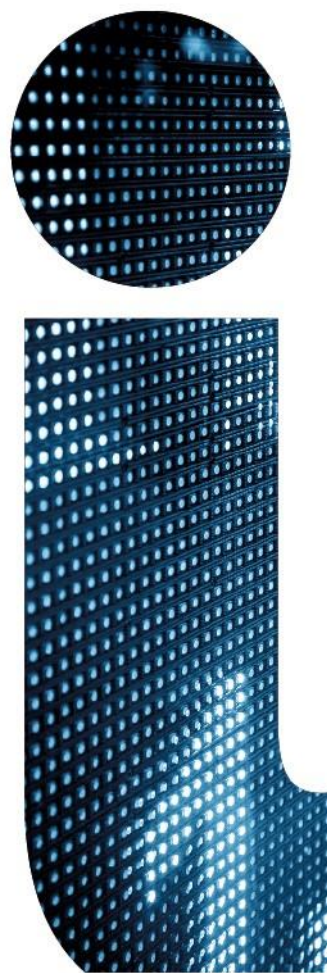


Grupa Kapitałowa  
IPOPEMA Securities S.A.

# Komentarz Zarządu

**do raportu  
za okres 9 miesięcy  
zakończony 30 września 2024 roku**

Warszawa, dnia 14 listopada 2024 roku



## Spis treści

### Część I

1.	Wynik finansowy.....	3
2.	Istotne zdarzenia i czynniki, które miały wpływ na osiągnięte wyniki finansowe .....	4
3.	Czynniki mogące mieć wpływ na wyniki w IV kwartale 2024 roku.....	5
4.	Realizacja prognoz.....	6

### Część II

1.	Struktura organizacyjna Grupy Kapitałowej IPOPEMA Securities.....	7
2.	Zmiany w strukturze organizacyjnej Grupy Kapitałowej IPOPEMA Securities .....	7
3.	Akcjonariat IPOPEMA Securities S.A.....	7
4.	Liczba akcji posiadanych przez osoby zarządzające lub nadzorujące .....	8
5.	Informacje dotyczące emisji, wykupu i spłaty nieudziałowych i kapitałowych papierów wartościowych .....	8
6.	Pożyczki, gwarancje, poręczenia .....	9
7.	Wybrane zdarzenia korporacyjne .....	9
8.	Istotne postępowania sądowe .....	9
9.	Transakcje z podmiotami powiązanymi.....	10
10.	Istotne zdarzenia po dacie bilansowej.....	11

# Część I

## 1. Wynik finansowy

Wybrane skonsolidowane dane finansowe* (w tys. zł)	I-III kw. 2024	I-III kw. 2023
Przychody ogółem, w tym	188.116	225.260
<i>Usługi maklerskie i pokrewne</i>	46.935	46.759
<i>Zarządzanie funduszami inwestycyjnymi</i>	117.298	158.316
<i>Usługi doradcze</i>	23.883	20.185
Koszty działalności ogółem	183.456	215.757
Zysk z działalności podstawowej	4.660	9.503
Zysk netto za okres	7.274	10.265

\*Dane nieaudytowane

Wybrane skonsolidowane dane finansowe (w tys. zł)	1q24*	2q24*	3q24*	1-3q2024*
Przychody ogółem, w tym	66.245	64.982	56.889	<b>188.116</b>
<i>Usługi maklerskie i pokrewne</i>	13.983	18.910	14.042	<b>46.935</b>
<i>Zarządzanie funduszami inwestycyjnymi i zarządzanie aktywami klientów</i>	44.444	37.697	35.157	<b>117.298</b>
<i>Usługi doradcze</i>	7.818	8.375	7.690	<b>23.883</b>
Koszty działalności ogółem	65.719	61.106	56.631	<b>183.456</b>
Zysk z działalności podstawowej	526	3.876	258	<b>4.660</b>
Zysk netto za okres	1.463	4.905	906	<b>7.274</b>

\*Dane nieaudytowane

### Przychody

W pierwszych trzech kwartałach 2024 r. skonsolidowane przychody Grupy IPOPEMA (188.116 tys. zł) były o 16,5% niższe niż rok wcześniej (225.260 tys. zł) przede wszystkim za sprawą niższego poziomu przychodów w segmencie zarządzania funduszami (o 25,9%), pomimo utrzymania poziomu przychodów w segmencie usług maklerskich oraz wyższych przychodów w segmencie usług doradczych (o 18,3%).

Przychody zrealizowane w segmencie usług maklerskich (46.935 tys. zł; 25,0% skonsolidowanych przychodów) były utrzymane praktycznie na poziomie sprzed roku (46.759 tys. zł). Zauważalnie wyższe były jednak przychody z tytułu usług bankowości inwestycyjnej (17.966.468 tys. zł wobec 15.631 tys. zł w I-III kw. 2023 r.), natomiast Spółka zanotowała niższy udział rynkowy w obrotach na GPW (1,72% wobec 2,09%), co w połączeniu z nieco niższymi przychodami z tytułu obrotu obligacjami przełożyło się na spadek poziomu przychodów z tytułu obrotu papierami wartościowymi (24.424 tys. zł wobec 27.474 tys. zł).

IPOPEMA TFI (segment zarządzania funduszami i portfelami) zanotowała w okresie styczeń-wrzesień 2024 r. przychody w wysokości 117.298 tys. zł (62,4% skonsolidowanych przychodów), co w porównaniu z okresem pierwszych trzech kwartałów roku 2023 (158.316 tys. zł) oznacza spadek o 25,9%. Niższe przychody IPOPEMA TFI są w największym stopniu rezultatem zakończenia w I kw. 2024 r. zarządzania kilkoma funduszami wierzytelności.

IPOPEMA Business Consulting (segment usług doradczych) zanotowała w okresie I-III kw. 2024 r. przychody na poziomie 23.883 tys. zł (12,7% skonsolidowanych przychodów), co w porównaniu z 20.185 tys. zł rok wcześniej oznaczało wzrost o 18,3%.

### Koszty

Łączne koszty działalności Grupy IPOPEMA w okresie I-III kw. 2024 r. wyniosły 183.456 tys. zł i były o 15,0% niższe niż przed rokiem (215.757 tys. zł).

W segmencie usług maklerskich łączne koszty działalności w okresie styczeń-wrzesień 2024 r. wyniosły 45.183 tys. zł i w porównaniu z pierwszymi trzema kwartałami roku 2023 (43.313 tys. zł) były o 4,3% wyższe.

Niższe koszty działalności w segmencie zarządzania funduszami inwestycyjnymi i portfelami (114.572 tys. zł wobec 152.779 tys. zł w okresie I-IX 2023 r.) wynikały przede wszystkim z niższego poziomu kosztów związanych z zarządzaniem funduszami wierzytelności (w związku z zakończeniem w I kw. 2024 r. zarządzania kilkoma tego typu funduszami).

W segmencie usług doradczych poziom kosztów zanotowany w pierwszych dziewięciu miesiącach 2024 r. (23.701 tys. zł) był o 20,5% wyższy niż rok wcześniej (19.665 tys. zł).

### Wynik finansowy

Zyski na działalności podstawowej zanotowane w okresie I-III kw. 2024 r. we wszystkich segmentach przełożyły się na skonsolidowany zysk na działalności podstawowej w wysokości 4.660 tys. zł (wobec 9.503 tys. zł rok wcześniej). Jednocześnie zyski netto w segmentach usług maklerskich oraz zarządzania funduszami (pomimo straty netto w segmencie usług doradczych) przełożyły się na skonsolidowany zysk netto na poziomie 7.274 tys. zł (wobec 10.265 tys. zł rok wcześniej).

Z uwagi na fakt, że udział IPOPEMA Securities w IPOPEMA Business Consulting wynosi 50,02% oraz 77% w IPOPEMA Financial Advisory, zysk netto przypisany akcjonariuszom jednostki dominującej wyniósł 7.315 tys. zł, a 41 tys. zł stanowiła strata netto przypisana do udziałów niekontrolujących.

W segmencie usług maklerskich praktycznie niezmienny poziom przychodów (przy kosztach działalności wyższych o 4,3%) przełożył się na niższy poziom zysków segmentu w okresie I-III kw. 2024 r. – zysk z działalności podstawowej wyniósł 1.752 tys. zł (wobec 3.446 tys. zł rok wcześniej), a zysk netto 2.825 tys. zł (wobec 4.440 tys. zł pierwszych trzech kwartałów 2023 r.). Niemniej jednak w ujęciu jednostkowym (tj. bez uwzględnienia sprzedaży wewnątrzgrupowej i innych wyłączeń konsolidacyjnych) IPOPEMA Securities zanotowała w okresie I-IX 2024 r. zysk netto w wysokości 5.994 tys. zł (wobec 6.688 tys. zł rok wcześniej).

Segment zarządzania funduszami odnotował spadek przychodów o 25,9%, co pomimo kosztów działalności niższych o 25,0% przełożyło się na niższy poziom zysku z działalności podstawowej (2.726 tys. zł wobec 5.537 tys. zł w I-III kw. 2023 r.) oraz zysku netto (4.821 tys. zł w porównaniu z 5.539 tys. zł rok wcześniej).

W segmencie usług doradczych pomimo wzrostu poziomu przychodów (o 18,3%), wyższe koszty działalności (o 20,5%) przełożyły się na pogorszenie rentowności – zysk z działalności podstawowej wyniósł 182 tys. zł (wobec 520 tys. zł rok wcześniej), a strata netto 372 tys. zł (przy 286 tys. zł zysku netto w okresie I-III kw. 2023 r.).

## 2. Istotne zdarzenia i czynniki, które miały wpływ na osiągnięte wyniki finansowe

### Sytuacja na rynku obrotu akcjami oraz w obszarze bankowości inwestycyjnej

Na rynku obrotu akcjami na GPW w pierwszych trzech kwartałach bieżącego roku widać było zdecydowanie większą aktywność inwestorów niż rok wcześniej – łączne obroty w tym okresie były o 27,8% wyższe niż w analogicznym okresie 2023 r. Jednocześnie IPOPEMA Securities zanotowała niższy udział rynkowy w obrotach na GPW (1,72% wobec 2,09%). Nieco niższe niż rok wcześniej były także przychody z tytułu obrotu obligacjami. Między innymi te czynniki przełożyły się na niższy łączny poziom przychodów z obrotu papierami wartościowymi w okresie styczeń-wrzesień 2024 r. (24.242 tys. zł wobec 27.474 tys. zł przed rokiem).

Lepiej sytuacja wyglądała na rynku transakcji kapitałowych – od początku roku zaobserwować można było nieco większą aktywność spółek i inwestorów. W konsekwencji przychody z tytułu usług bankowości inwestycyjnej w okresie styczeń-wrzesień 2024 r. wyniosły 17.966 tys. zł i były o 14,9% wyższe niż w analogicznym okresie roku 2023 (15.631 tys. zł).

Powyższe czynniki sprawiły, że segment usług maklerskich zanotował w okresie I-III kw. 2024 r. niższe zyski niż rok wcześniej (1.752 tys. zł wobec 3.446 tys. zł zysku na działalności oraz 2.825 tys. zł wobec 4.440 tys. zł zysku

netto). Natomiast w ujęciu jednostkowym (tj. bez uwzględnienia sprzedaży wewnątrzgrupowej i innych wyłączeń konsolidacyjnych) IPOPEMA Securities zanotowała w tym okresie zysk netto w wysokości 5.994 tys. zł (wobec 6.688 tys. zł rok wcześniej).

### Działalność IPOPEMA TFI

Zakończenie w I kwartale 2024 r. zarządzania kilkoma funduszami wierzytelności przełożyło się na niższe poziomy przychodów i kosztów IPOPEMA TFI – przychody w skali całego okresu I-III kw. 2024 r. były niższe o 25,9% (117.298 tys. zł vs. 158.316 tys. zł), a koszty o 25,0% (114.572 tys. zł vs. 152.779 tys. zł). Jednocześnie łączna wartość aktywów w funduszach aktywnie zarządzanych IPOPEMA TFI wyniosła na koniec września 2024 r. 1,1 mld zł (tj. tyle samo co rok wcześniej). Niemniej jednak biorąc pod uwagę aktywa zgromadzone również w funduszach dedykowanych, IPOPEMA TFI niezmiennie pozostaje największym polskim towarzystwem funduszy inwestycyjnych – łączna suma aktywów w zarządzaniu na koniec września 2024 r. wyniosła 53,6 mld zł (wobec 57,9 mld zł rok wcześniej).

### Działalność IPOPEMA Business Consulting

Pomimo nadal trudnej sytuacji na rynku konsekwentna realizacja projektów z portfela zamówień pozwoliła IPOPEMA Business Consulting na zwiększenie przychodów o 18,3% w porównaniu z okresem I-III kw. 2023 r. (23.883 tys. zł wobec 20.185 tys. zł). Jednak w wyniku wyższego poziomu kosztów (o 20,5%) segment zanotował pogorszenie rentowności – zysk z działalności podstawowej wyniósł 182 tys. zł (wobec 520 tys. zł rok wcześniej), a strata netto 372 tys. zł (przy 286 tys. zł zysku netto w okresie I-III kw. 2023 r.).

## 3. Czynniki mogące mieć wpływ na wyniki w IV kwartale 2024 roku

### Sytuacja na rynku wtórnym

Pomimo że trend wzrostowy na GPW trwa od połowy października 2022 r. (na koniec października br. wartość WIG znajdowała się na poziomie o blisko 40% wyższym w porównaniu z końcem 2022 r.), to dopiero pierwsze kwartały bieżącego roku przyniosły bardziej istotne ożywienie – obroty na rynku akcji GPW w okresie styczeń-wrzesień 2024 r. były o 27,8% wyższe niż rok wcześniej. Choć IPOPEMA Securities zanotowała niższy udział rynkowy w obrotach (1,72% vs. 2,09%), nadal utrzymuje wysoką aktywność w obrocie obligacjami i na rynkach zagranicznych. Trudno jest jednak przewidzieć, jak sytuacja w tym obszarze będzie się rozwijała w kolejnych okresach.

### Sytuacja w obszarze transakcji kapitałowych

W pierwszych trzech kwartałach 2024 r. na rynek transakcji kapitałowych powrócił relatywny optymizm i zaobserwować można było lekkie ożywienie. Jednocześnie IPOPEMA Securities zaliczyła dosyć dobry okres pod względem obsługiwanych transakcji. W czwartym kwartale roku Spółka kontynuuje prace przygotowywanymi obecnie transakcjami, których realizacja może być uzależniona od nastrojów rynkowych.

### Sytuacja w segmencie zarządzania funduszami inwestycyjnymi

Od początku 2023 r. na rynku funduszy inwestycyjnych zaobserwować można było rosnący optymizm inwestorów – wrzesień 2024 r. był dwudziestym pierwszym miesiącem z dodatnim bilansem wpłat i wypłat. Co więcej, w pierwszych trzech kwartałach bieżącego roku salda napływów do funduszy detalicznych były istotnie wyższe niż w poszczególnych miesiącach roku ubiegłego. Większość napływów kierowanych jest do towarzystw w grupach bankowych i w ramach strategii funduszy dłużnych. Jednocześnie należy zauważyć, że część przychodów IPOPEMA TFI (z tytułu zarządzania funduszami zamkniętymi) nie jest uzależniona od wartości aktywów funduszy,

a tym samym od sytuacji gospodarczej i koniunktury giełdowej. Ponadto w I kwartale 2024 r. Towarzystwo zakończyło zarządzanie kilkoma funduszami wierzytelności, co w kolejnych okresach skutkuje zarówno niższą wartością przychodów za zarządzanie funduszami, jak i niższym poziomem kosztów związanych z zarządzaniem tymi funduszami.

### Sytuacja w segmencie usług doradczych

W segmencie działalności doradczej IPOPEMA Business Consulting realizuje rozpoczęte oraz nowe projekty. Oczekiwania co do popytu na usługi w branży działalności IPOPEMA Business Consulting będą ściśle powiązane z koniunkturą gospodarczą w kolejnych miesiącach bieżącego roku.

### Zmienna opłata za zarządzanie funduszami i portfelami (segment zarządzania funduszami inwestycyjnymi oraz portfelami maklerskich instrumentów finansowych)

W kolejnych okresach bieżącego roku w IPOPEMA TFI mogą być widoczne przychody z tytułu opłaty zmiennej za zarządzanie wybranymi funduszami (oraz koszty zarządzania tymi funduszami), która jest rozliczana na ostatni dzień roku obrotowego i będzie mogła być uznana w rachunku wyników dopiero w grudniu 2024 r. W związku z powyższym śródrocznie nie jest ona rozpoznawana w przychodach 'segmentu zarządzania funduszami inwestycyjnymi oraz portfelami maklerskich instrumentów finansowych' stanowiąc jedynie wartość szacunkową, podlegającą bieżącej aktualizacji determinowanej wynikami inwestycyjnymi i wysokością aktywów w zarządzaniu. Według stanu na koniec ostatniego miesiąca kalendarzowego poprzedzającego dzień sporządzenia niniejszego sprawozdania, tj. 31 października br., wpływ zmiennej opłaty za zarządzanie na wynik brutto segmentu wyniósłby 1,4 mln zł.

### Wojna w Ukrainie

Niezmiennie istotnym czynnikiem ryzyka dotyczącym m.in. sytuacji gospodarczej jest wojna w Ukrainie. Trudno jest miarodajnie przewidzieć jej dalszy przebieg i czas trwania, a tym bardziej jej konsekwencje. Niepewność dotycząca dalszego rozwoju wypadków oraz zachowania i działań Rosji powoduje, że trudno jest o ocenę rzeczywistego wpływu obecnej sytuacji na działalność Spółki i jej grupy kapitałowej w przyszłych okresach.

## 4. Realizacja prognoz

Spółka nie publikowała prognoz wyników finansowych.

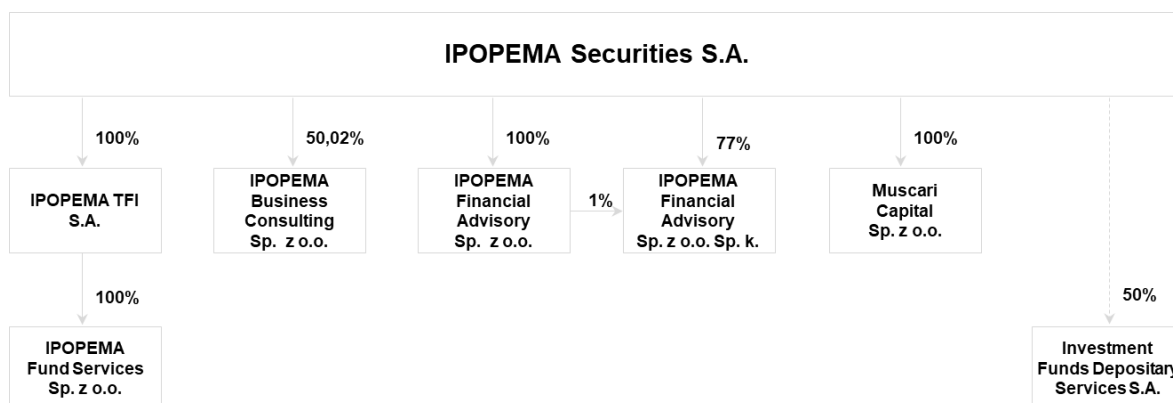
## Część II

### 1. Struktura organizacyjna Grupy Kapitałowej IPOPEMA Securities

Na dzień 30 września 2024 r. Grupę Kapitałową IPOPEMA Securities tworzyły IPOPEMA Securities S.A. jako jednostka dominująca oraz spółki zależne: IPOPEMA Towarzystwo Funduszy Inwestycyjnych S.A., IPOPEMA Business Consulting Sp. z o.o., IPOPEMA Financial Advisory Sp. z o.o., IPOPEMA Financial Advisory Sp. z o.o. Sp. k., Muscari Capital Sp. z o.o. oraz IPOPEMA Funds Services Sp. z o.o.

Konsolidacji podlegają IPOPEMA Securities, IPOPEMA TFI, IPOPEMA Business Consulting oraz IPOPEMA Financial Advisory Sp. z o.o. Sp. k., natomiast IPOPEMA Financial Advisory Sp. z o.o., Muscari Capital Sp. z o.o. oraz IPOPEMA Funds Services Sp. z o.o. zostały wyłączone z konsolidacji ze względu na nieistotność danych finansowych.

Ponadto IPOPEMA Securities posiada 50% akcji i uprawnień w Investment Funds Depository Services S.A. („IFDS”), tj. spółce powołanej wraz z ProService Finteco sp. z o.o. Zważywszy że zasadniczo podział uprawnień i głosów jest równy pomiędzy ww. akcjonariuszami, zgodnie z obowiązującymi przepisami żaden z nich nie ma statusu jednostki dominującej. W konsekwencji IFDS formalnie nie stanowi również jednostki zależnej wobec IPOPEMA Securities i nie podlega konsolidacji.



### 2. Zmiany w strukturze organizacyjnej Grupy Kapitałowej IPOPEMA Securities

W okresie I-III kw. 2024 r. nie miały miejsce żadne istotne zmiany w strukturze organizacyjnej Grupy Kapitałowej IPOPEMA Securities.

### 3. Akcjonariat IPOPEMA Securities S.A.

Według stanu na dzień 30 września 2024 r. akcjonariat Spółki posiadający powyżej 5% akcji IPOPEMA Securities S.A. przedstawiał się następująco:

Akcjonariusz	Liczba akcji i głosów na WZA	% łącznej liczby głosów na WZA
OFE PZU „Złota Jesień”*	2.993.684	9,99%
Value FIZ*	2.992.824	9,99%
Fundusz IPOPEMA PRE-IPO FIZAN <sup>1</sup>	2.990.789	9,98%
Fundusze Quercus <sup>2*</sup>	2.955.369	9,87%
Fundusz IPOPEMA 10 FIZAN <sup>3</sup>	2.851.420	9,52%
Katarzyna Lewandowska	2.136.749	7,13%
Jarosław Wikaliński <sup>4</sup>	1.499.900	5,01%
<b>Razem akcjonariusze powyżej 5%</b>	<b>18.420.735</b>	<b>61,52%</b>

\*Dane na podstawie otrzymanych przez Spółkę zawiadomień od akcjonariuszy lub według zgłoszeń na WZA Spółki

<sup>1</sup>Głównym uczestnikiem Funduszu jest Jacek Lewandowski – Prezes Zarządu Spółki, a także Katarzyna Lewandowska

<sup>2</sup>Łącznie fundusze zarządzane przez QUERCUS TFI

<sup>3</sup>Jedynym uczestnikiem Funduszu jest Stanisław Waczkowski – Wiceprezes Zarządu Spółki

<sup>4</sup>Na podstawie ustnego porozumienia dotyczącego zgodnego głosowania na WZA Jarosław Wikaliński wraz z Małgorzatą Wikalińską dysponują łącznie 2.770.789 głosami, tj. 9,25% łącznej liczby głosów na WZA

Do dnia sporządzenia niniejszego sprawozdania ww. stan posiadania nie zmienił się.

## 4. Liczba akcji posiadanych przez osoby zarządzające lub nadzorujące

Na dzień 30 września 2024 r. (oraz w dacie sporządzenia niniejszego dokumentu), wskazane poniżej osoby zarządzające i nadzorujące posiadały – bezpośrednio lub pośrednio przez podmioty zależne lub powiązane (w tym fundusze dedykowane) – akcje IPOPEMA Securities S.A. Stan posiadania ww. osób nie zmienił się w stosunku do stanu prezentowanego w raporcie za pierwsze półrocze 2024 r.

Osoba	liczba akcji i głosów	% kapitału i głosów
Jacek Lewandowski – Prezes Zarządu <sup>1</sup>	3.330.079	11,12%
Stanisław Waczkowski – Wiceprezes Zarządu	3.142.855	10,49%
Mirosław Borys – Wiceprezes Zarządu	696.428	2,32%
Mariusz Piskorski – Wiceprezes Zarządu	515.000	1,72%
<b>Razem</b>	<b>7.684.362</b>	<b>25,66%</b>

<sup>1</sup>Zgodnie z informacją zamieszczoną w tabeli w pkt 3, akcje IPOPEMA Securities S.A. posiada również żona Jacka Lewandowskiego – Katarzyna Lewandowska.

## 5. Informacje dotyczące emisji, wykupu i spłaty nieudziałowych i kapitałowych papierów wartościowych

W pierwszych trzech kwartałach 2024 r. (ani w okresie porównawczym) IPOPEMA Securities S.A. nie emitowała nieudziałowych ani kapitałowych papierów wartościowych. Jednocześnie Spółka wykupiła obligacje w związku z realizacją polityki zmiennych składników wynagrodzeń na łączną kwotę 0,8 tys. zł (tyle samo, co w okresie porównawczym).



## 6. Pożyczki, gwarancje, poręczenia

W okresie I-III kw. 2024 r. Spółka nie otrzymała ani nie udzielała poręczeń ani pożyczek (innych niż pożyczki na rzecz spółek z Grupy, pracowników i współpracowników), natomiast informacje o gwarancjach wystawionych na rzecz Spółki zamieszczono w notcie nr 12 do jednostkowego sprawozdania finansowego IPOPEMA Securities.

## 7. Wybrane zdarzenia korporacyjne

### Wdrożenie Programu Motywacyjnego

W II kwartale br. Rada Nadzorcza Spółki, działając na podstawie upoważnienia udzielonego jej przez Zwyczajne Walne Zgromadzenie („ZWZ”) IPOPEMA Securities S.A. z 23 maja 2023 r., wyraziła zgodę na wdrożenie przez Zarząd programu motywacyjnego („Program motywacyjny”). Zgodnie z uchwałami ZWZ, w szczególności uchwałą nr 18 w sprawie kapitału warunkowego oraz uchwałą nr 19 w sprawie programu motywacyjnego w Grupie IPOPEMA, Spółka uprawniona jest, z zastrzeżeniem spełnienia określonych wymogów, do wyemitowania na potrzeby realizacji Programu Motywacyjnego maksymalnie 2.993.783 akcji serii D, tj. 10% kapitału zakładowego, po jednostkowej cenie emisyjnej 1,50 zł.

W związku z powyższym Zarząd podjął w bieżącym roku decyzję dot. uruchomienia Programu Motywacyjnego w ramach wyodrębnionego planu opcyjnego (Plan Opcyjny I) , a Rada Nadzorcza – jak wskazano na wstępie – decyzję Zarządu zatwierdziła. Plan Opcyjny I adresowany jest do dwóch osób z IPOPEMA TFI, w tym jej Prezesa Zarządu, i obejmuje maksymalnie 798.342 akcji serii D, tj. 2,67% obecnego kapitału zakładowego Spółki. Możliwość objęcia ww. akcji uzależniona jest od osiągnięcia przez IPOPEMA TFI określonych parametrów finansowych w roku 2024 oraz 2025 (niezależnie od spełnienia kryterium wskazanego w § 11 przywołanej powyżej uchwały nr 19 ZWZ).

Zgodnie z wymogami międzynarodowych standardów sprawozdawczości finansowej Program Motywacyjny, w zakresie Planu Opcyjnego I, został wyceniony, a jego koszt uwzględniony jest w skonsolidowanym sprawozdaniu finansowym Grupy IPOPEMA sporządzanym zgodnie z MSSF. Koszt ten nie obciąża natomiast wyniku Spółki w sprawozdaniu jednostkowym, z uwagi na brak takich wymogów w ustawie o rachunkowości. Bardziej szczegółowe informacje dot. powyższej wyceny zamieszczone zostały w pkt. 17 skonsolidowanego sprawozdania finansowego.

### Zmiana w składzie Rady Nadzorczej

W dniu 6 czerwca 2024 r. Zwyczajne Walne Zgromadzenie powołało na nową kadencję Radę Nadzorczą Spółki, w skład której wszedł Marcin Dyl, zastępując Janusza Diemko, który zrezygnował z ponownego kandydowania.

### Podwyższenie kapitału w IFDS

W III kwartale 2024 r. akcjonariusze IFDS (tj. Spółka oraz ProService Finteco) podjęli decyzję (w formie uchwały nadzwyczajnego walnego zgromadzenia IFDS) o podwyższeniu kapitału zakładowego łącznie o 1.000.000 zł w drodze emisji akcji serii C. Akcje te zostały objęte i w pełni opłacone w równych częściach, tj. po 500.000 zł przez każdego z akcjonariuszy. Po ww. zmianach IPOPEMA Securities i ProService dysponują udziałami stanowiącymi niezmiennie po 50% kapitału zakładowego i ogólnej liczby głosów w IFDS.

## 8. Istotne postępowania sądowe

W 2016 r. IPOPEMA TFI otrzymała odpis skierowanego przez Górnśląskie Przedsiębiorstwo Wodociągów S.A. z siedzibą w Katowicach („GPW”) pozwu o zapłatę kwoty 20,6 mln zł z tytułu rzekomej szkody majątkowej poniesionej przez GPW w związku z inwestycją GPW w certyfikaty inwestycyjne jednego z tzw. funduszy

dedykowanych zarządzanych przez Towarzystwo (funduszu inwestycyjnego zamkniętego aktywów niepublicznych). Towarzystwo uważa powództwo GPW za bezzasadne i podjęło kroki prawne w celu jego oddalenia składając do sądu odpowiedź na pozew oraz uczestnicząc w dalszych czynnościach procesowych. Do dnia sporządzenia niniejszego sprawozdania w sprawie odbyła się część z zaplanowanych rozpraw, podczas których przeprowadzono część czynności procesowych. Kolejne czynności procesowe są przewidziane do przeprowadzenia na dalszym etapie postępowania sądowego. Wobec tego, a także z uwagi na skomplikowany stan faktyczny i prawny oraz specyfikę polskiego systemu sądownictwa, na obecnym etapie nie można miarodajnie przesądzić o wyniku prowadzonego postępowania.

Wobec IPOPEMA TFI wniesione zostały także cztery pozwy dotyczące funduszy, które zarządzane były wcześniej przez Saturn TFI oraz Lartiq TFI, a których zarządzanie zostało przejęte przez IPOPEMA TFI w wyniku decyzji Komisji Nadzoru Finansowego o cofnięciu zezwoleń na wykonywanie działalności przez ww. towarzystwa funduszy inwestycyjnych. Trzy z nich, o łącznej wartości roszczeń ok. 2,6 mln zł, wpłynęły w grudniu 2022 r. i styczniu 2023 r., natomiast ostatni wpłynął w październiku 2023 r. Jest to pozew grupowy przeciwko IPOPEMA TFI oraz bankowi pełniącemu funkcję depozytariusza dla funduszu, którego pozew ten dotyczy. Wynikająca z niego wartość przedmiotu sporu to 25,3 mln zł, przy czym sprawa jest na etapie badania przez sąd dopuszczalności postępowania grupowego. IPOPEMA TFI stanowczo kwestionuje w całości przedmiotowe powództwa jako zupełnie nieuzasadnione i bezpodstawne. Podnoszone w nich zarzuty dotyczą bowiem okoliczności będących konsekwencją zarządzania przedmiotowymi funduszami i ich sytuacji sprzed okresu przejęcia zarządzania nimi przez IPOPEMA TFI. W związku z powyższym Zarząd IPOPEMA TFI podejmuje kroki prawne w celu oddalenia pozwów, jak również ochrony dobrego imienia IPOPEMA TFI.

Ponadto w I połowie 2022 r. przeciwko IPOPEMA Business Consulting złożony został przez jednego z jej klientów pozew dotyczący zawartej pomiędzy stronami umowy wdrożeniowej realizowanej w toku normalnej działalności IPOPEMA Business Consulting. Wskazana przez powoda kwota roszczenia to 14,5 mln zł, przy czym zważywszy na stan faktyczny, poparty analizami prawnymi, Zarząd IPOPEMA Business Consulting nie uznawał ww. roszczenia traktując je jako całkowicie bezzasadne i pozbawione jakichkolwiek podstaw faktycznych i prawnych. IPOPEMA Business Consulting złożyła także wobec tego klienta pozew opiewający na łączną kwotę 12,6 mln zł tytułem wyegzekwowania jej wynagrodzenia za wykonane i oddane prace, kar umownych oraz odszkodowania. W maju 2024 r. przed mediatorem została zawarta ugoda, w myśl której strony zachowały spełnione dotychczas świadczenia wynikające z umowy, zrzekając się jednocześnie wszelkich dalszych roszczeń związanych z umową i realizacją całego projektu. Do dnia publikacji niniejszego sprawozdania stronom zostało doręczono postanowienie sądu o zatwierdzeniu ugody oraz umorzeniu obu postępowań, co definitywnie zakończyło oba procesy.

Poza powyższym Grupa IPOPEMA nie była stroną istotnych postępowań sądowych ani administracyjnych.

## 9. Transakcje z podmiotami powiązanymi

W okresie I-III kw. 2024 r. Spółka nie zawierała istotnych transakcji z podmiotami powiązanymi na warunkach innych niż rynkowe. Więcej informacji dotyczących transakcji z jednostkami powiązanymi zamieszczonych zostało w śródrocznym skróconym sprawozdaniu skonsolidowanym w nocy 25.

## 10. Istotne zdarzenia po dacie bilansowej

W okresie pomiędzy 30 września 2024 r. a datą publikacji sprawozdania finansowego nie wystąpiły istotne zdarzenia mające znaczący wpływ na działalność Spółki.

Warszawa, dnia 14 listopada 2024 roku

### Zarząd IPOPEMA Securities S.A.:

---

Jacek Lewandowski  
Prezes Zarządu

---

Mariusz Piskorski  
Wiceprezes Zarządu

---

Stanisław Waczkowski  
Wiceprezes Zarządu

---

Mirosław Borys  
Wiceprezes Zarządu