



LPP

**GK LPP SA
ŚRÓDROCZNY SKRÓCONY
SKONSOLIDOWANY
RAPORT ZA III KWARTAŁ 2024**

GDAŃSK, 11 GRUDNIA 2024

RESERVED

CROPP

HOUSE

M O H I T O

sinsay

Spis treści

01. ŚRÓDROCZNE SKONSOLIDOWANE SPRAWOZDANIE Z DZIAŁALNOŚCI GK LPP	3
02. ŚRÓDROCZNE SKRÓCONE SKONSOLIDOWANE SPRAWOZDANIE FINANSOWE	18
03. INFORMACJA DODATKOWA DO ŚRÓDROCZNEGO SKONSOLIDOWANEGO SPRAWOZDANIA FINANSOWEGO	25
04. ŚRÓDROCZNE SKRÓCONE JEDNOSTKOWE SPRAWOZDANIE FINANSOWE	34



01

ŚRÓDROCZNE SKONSOLIDOWANE SPRAWOZDANIE Z DZIAŁALNOŚCI GK LPP

Podstawowe informacje o GK LPP

LPP to polskie, rodzinne przedsiębiorstwo zajmujące się projektowaniem, produkcją i dystrybucją odzieży. Posiada ponad 30-letnie doświadczenie w branży odzieżowej. Sieć sprzedaży Grupy obejmuje całą Polskę, kraje Europy i Bliski Wschód. Grupa działa w modelu koncepcji omnichannel na czterdziestu rynkach. Posiada pięć rozpoznawalnych marek: Sinsay, Reserved, Cropp, House i Mohito. Każda z marek posiada odmienną grupę docelową oraz inny charakter. Koncepcje kolekcji marek powstają w Polsce, natomiast szycie już zaprojektowanych modeli zlecane jest firmom zewnętrznym (głównie z Azji).

LPP posiada sieć dystrybucji (centra logistyczne) w Polsce oraz w Europie, jednocześnie inwestuje w nowe technologie, które usprawniają cały proces dystrybucji produktów do salonów stacjonarnych oraz w kanale e-commerce.

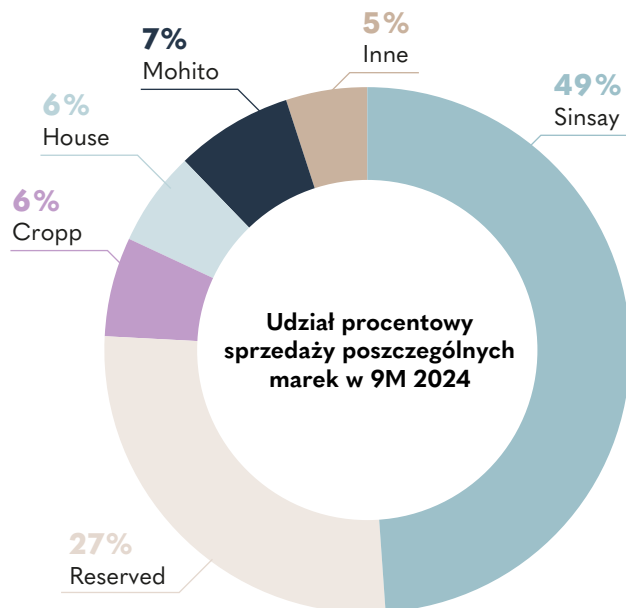
Siedziba organizacji znajduje się w Gdańsku, w którym zaczęła się historia LPP. Grupa posiada też biura w Krakowie i Warszawie oraz zagranicą w Barcelonie, Szanghaju, Dhace oraz Stambule.

Zespół Grupy LPP liczy łącznie około 33 tysiące osób w biurach oraz strukturach sprzedaży i dystrybucji w Polsce, krajach Europy i Azji.



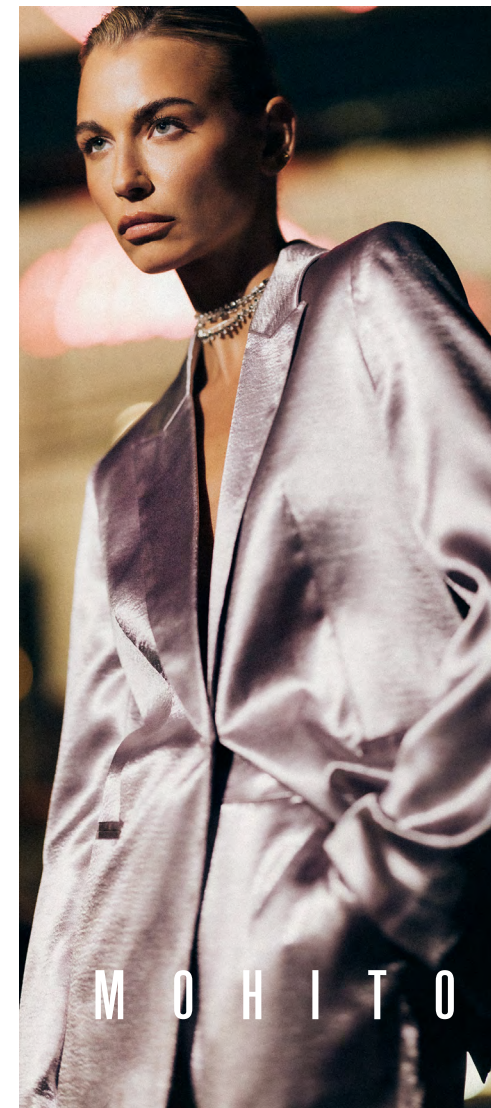
PORTFOLIO MAREK

Grupa posiada pięć rozpoznawalnych marek: Sinsay, Reserved, Cropp, House i Mohito. Każda z nich kierowana jest do innej grupy klientów, reprezentujących odmienny styl życia, mających inny sposób na wyrażenie siebie i inne potrzeby. Marki Reserved, Cropp, House i Mohito plasują się w umiarkowanym przedziale cenowym, natomiast Sinsay w segmencie value-for-money. Jednocześnie ze względu na omnichannelowy model LPP wszystkie marki obecne są zarówno w kanale sprzedaży stacjonarnej jak i internetowej.



W części Inne została zawarta sprzedaż do agentów zakupowych



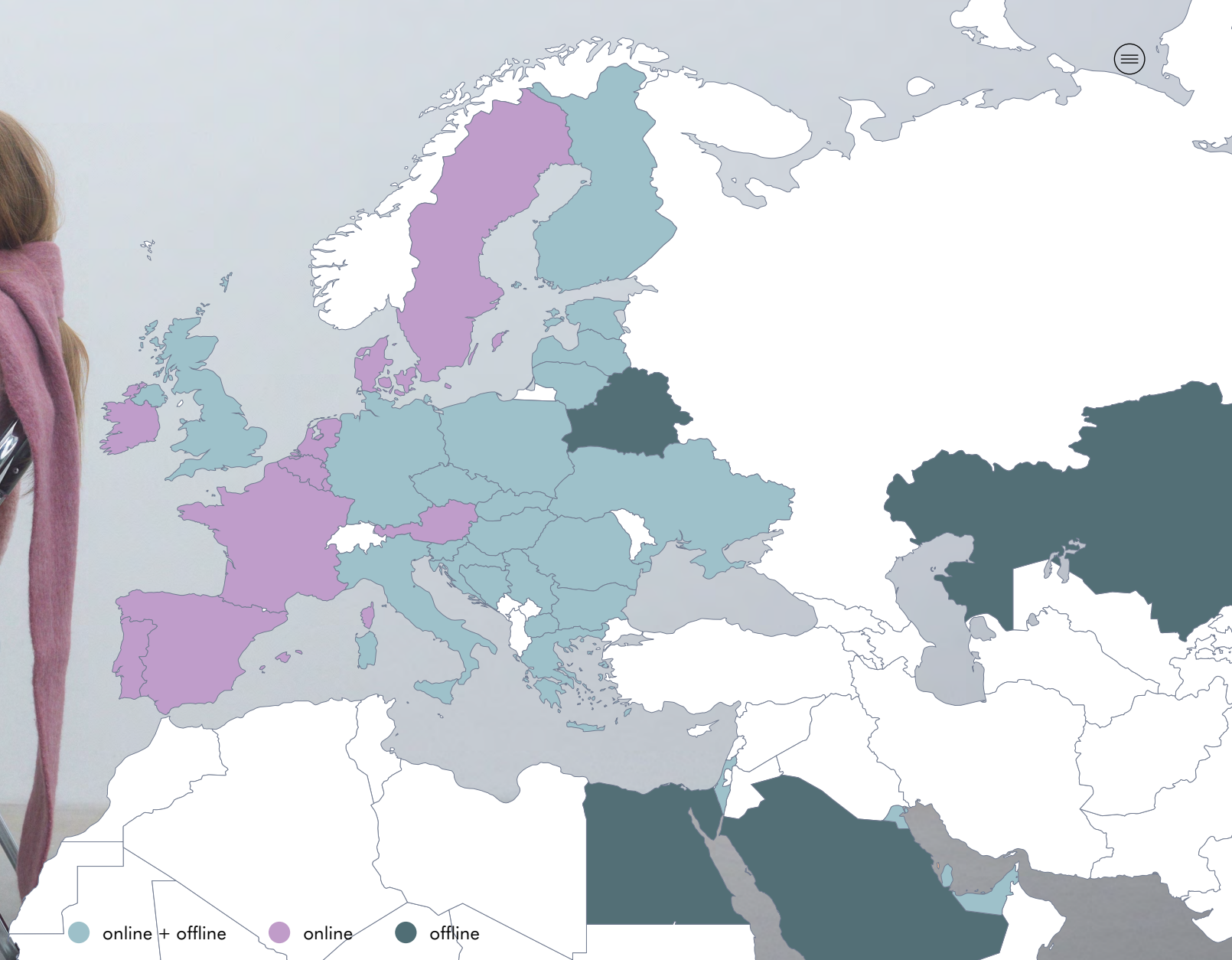


OBECNOŚĆ NA RYNKACH

Grupa oferuje produkty klientom w sklepach stacjonarnych i internetowych, łącznie w **40 krajach** na **3 kontynentach**.

Sieć sprzedaży stacjonarnej liczy **2 574 sklepy** o łącznej powierzchni **2 255 tys. m²** w **29 krajach**.

Online Grupa LPP jest obecna na **35 rynkach**.



STRUKTURA GRUPY KAPITAŁOWEJ

W skład Grupy Kapitałowej LPP wchodzi spółka dominująca z siedzibą w Polsce oraz 6 spółek krajowych i 28 zagranicznych. Spółki zagraniczne są w większości podmiotami zajmującymi się dystrybucją produktów marek LPP poza granicami Polski. Natomiast spółki polskie zajmują się: obsługą salonów na terenie Polski (LPP Retail Sp. z o.o.), sprzedażą odzieży promocyjnej (Printable Sp. z o.o.), obsługą logistyki (LPP Logistics Sp. z o.o.), pracami budowlanymi związanymi z centrami logistycznymi (Veviera Investments Sp. z o.o.) czy zarządzaniem projektami informatycznymi dla GK (Silky Coders Sp. z o.o. i Dock IT Sp. z o.o.).

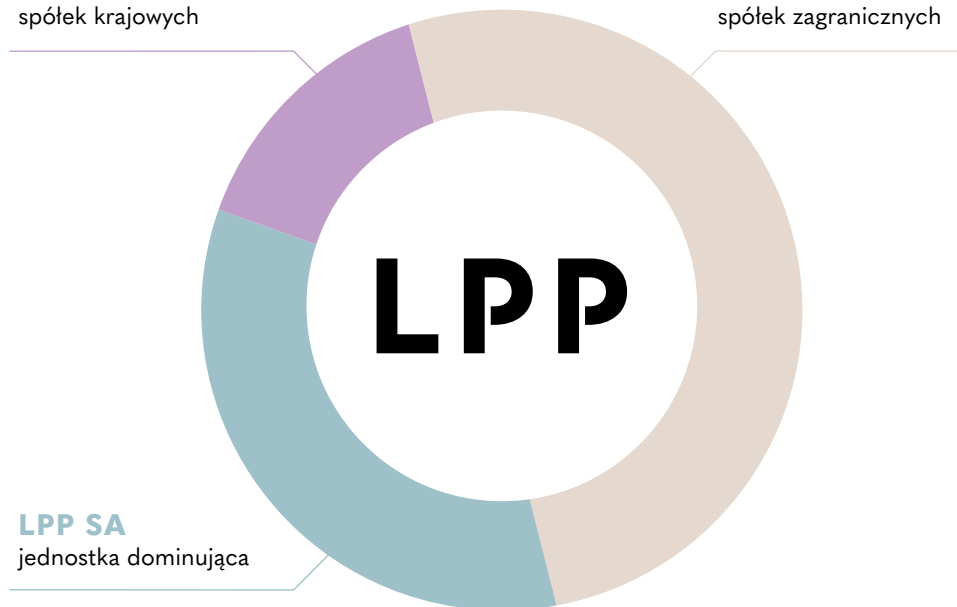
W III kwartale 2024 miała miejsce zmiana w strukturze Grupy polegająca na likwidacji krajowej spółki IL&DL Sp. z o.o. zajmującej się działalnością w zakresie wynajmu nieruchomości w Polsce.

Skonsolidowane sprawozdanie finansowe GK, za okres od 1 sierpnia 2024 do 31 października 2024 roku, obejmuje wyniki jednostkowe LPP SA, wyniki zagranicznych spółek zależnych i sześciu polskich spółek zależnych.

STRUKTURA GRUPY KAPITAŁOWEJ LPP SA

6 ZALEŻNYCH
spółek krajowych

28 ZALEŻNYCH
spółek zagranicznych



AKCJONARIUSZE

Akcje LPP są notowane na Rynku Głównym GPW od 2001 roku. Wchodzą w skład indeksów krajowych takich jak: WIG, WIG Poland, WIG20, WIG30, WIG140, WIG Odzież oraz zagranicznych: MSCI Poland Index, CECE Index, FTSE Russell Index. Dodatkowo Spółka została zakwalifikowana do segmentu spółek rodzinnych notowanych na GPW, który został uruchomiony w 2021 roku.

Cena akcji Spółki w dniu debiutu wynosiła 48,00 PLN. Najniższą wartość akcji w historii Spółka odnotowała 18 maja 2001 roku: 47,00 PLN, a najwyższą osiągnęła 26 lutego 2024 roku na poziomie 18 900,00 PLN.

Kapitał podstawowy Grupy (będący jednocześnie kapitałem akcyjnym jednostki dominującej) stanowi 1 855 890 akcji o wartości nominalnej 2 PLN każda i na dzień bilansowy wynosił 3 711 780 PLN.

Poniższa tabela przedstawia akcjonariuszy posiadający co najmniej 5% ogólnej liczby głosów na WZA (bezpośrednio i pośrednio) na dzień przekazania raportu. Od publikacji poprzedniego raportu okresowego tj. za I półrocze 2024 nie miały miejsce zmiany w strukturze własności znacznych pakietów akcji LPP.



Akcjonariusz	Liczba posiadanych akcji (w szt.)	Udział w kapitale zakładowym	Liczba głosów na WZA	Udział w ogólnej liczbie głosów na WZA	Wartość nominalna udziałów
Fundacja Semper Simul*	578 889	31,2%	1 978 889	60,8%	1 157 778
Pozostali akcjonariusze	1 277 001	68,8%	1 277 001	39,2%	2 554 002
Razem	1 855 890	100,0%	3 255 890	100,0%	3 711 780

*Fundacja Semper Simul - fundacja blisko związana z Panem Markiem Piechockim (art.3 ust.1 pkt 26 lit. d MAR)

RADA NADZORCZA I ZARZĄD

Na dzień 31 października 2024 w skład Rady Nadzorczej LPP wchodzi:

Miłosz Wiśniewski – niezależny Przewodniczący RN LPP
 Alicja Milińska – członkini RN LPP
 Jagoda Piechocka – członkini RN LPP
 Piotr Piechocki – członek RN LPP
 Grzegorz Maria Słupski – niezależny członek RN LPP

Na dzień 31 października 2024 w skład Zarządu LPP wchodzi:

Marek Piechocki – Prezes Zarządu LPP
 Sławomir Łoboda – Wiceprezes Zarządu LPP
 Marcin Piechocki – Wiceprezes Zarządu LPP
 Mikołaj Wezdecki – Wiceprezes Zarządu LPP

Jednocześnie w III kwartale 2024 miały miejsca zmiany w składzie Zarządu LPP, wynikające ze złożenia w dniu 17 października przez pana Przemysława Lutkiewicza rezygnacji z pełnienia funkcji członka Zarządu Spółki (RB 25/2024) oraz powołania przez NWZA w dniu 15 listopada w skład Zarządu pana Marcina Bójko na stanowisko Wiceprezesa Zarządu (RB 30/2024).

Tabela przedstawia stan akcji LPP posiadanych na dzień przekazania raportu przez osoby wchodzące w skład Zarządu oraz Rady Nadzorczej LPP. Od publikacji poprzedniego raportu tj. za I półrocze 2024 struktura akcji LPP posiadanych przez osoby zarządzające i nadzorujące uległa zmianie w wyniku dołączenia do Zarządu pana Marcina Bójko posiadającego akcje LPP.

Akcjonariusz	Liczba posiadanych akcji (w szt.)	Liczba głosów na WZA
Marek Piechocki – Prezes Zarządu	1 952	1 952
Marcin Bójko – Wiceprezes Zarządu	5	5
Sławomir Łoboda – Wiceprezes Zarządu	650	650
Marcin Piechocki – Wiceprezes Zarządu	889	889
Mikołaj Wezdecki – Wiceprezes Zarządu	1	1
Alicja Milińska – Członkini Rady Nadzorczej	732	732
Jagoda Piechocka – Członkini Rady Nadzorczej	103	103



Podstawowe wielkości obrazujące efekty funkcjonowania Grupy Kapitałowej LPP w okresie od 01.08.2024 do 31.10.2024 oraz narastająco za 9 miesięcy

LICZBA SKLEPÓW

Stan na 31.10.2024	Liczba sklepów
Sinsay	1 230
Reserved	365
Cropp	374
House	371
Mohito	234
Razem	2 574

SPRZEDAŻ W PODZIALE NA POSZCZEGÓLNE MARKI

w mln PLN	I-III kwartał 2024	I-III kwartał 2023	Zmiana r/r (%)
Sinsay	7 066	4 947	42,8%
Reserved	3 955	3 858	2,5%
Cropp	902	903	-0,1%
House	900	788	14,2%
Mohito	967	958	0,9%
Pozostałe	65	175	-62,6%
Agenci zakupowi	667	937	-28,8%
Razem	14 523	12 565	15,6%

w mln PLN	III kwartał 2024	III kwartał 2023	Zmiana r/r (%)
Sinsay	2 695	1 880	43,3%
Reserved	1 406	1 275	10,3%
Cropp	303	310	-2,2%
House	315	288	9,4%
Mohito	311	320	-2,7%
Pozostałe	20	69	-71,0%
Agenci zakupowi	162	208	-22,2%
Razem	5 212	4 350	19,8%

SPRZEDAŻ INTERNETOWA

w mln PLN	I-III kwartał 2024	I-III kwartał 2023	Zmiana r/r (%)
Sprzedaż internetowa	3 759	3 044	23,5%

w mln PLN	III kwartał 2024	III kwartał 2023	Zmiana r/r (%)
Sprzedaż internetowa	1 394	1 027	35,7%

PRZYCHODY ZE SPRZEDAŻY WG. REGIONÓW

Region/ kraj (w mln PLN)	I-III kwartał 2024	I-III kwartał 2023	Zmiana r/r (%)
Polska	6 298	5 314	18,5%
Zagranica	7 559	6 314	19,7%
Agenci zakupowi	667	937	-28,8%
Razem	14 523	12 565	15,6%

Region/ kraj (w mln PLN)	III kwartał 2024	III kwartał 2023	Zmiana r/r (%)
Polska	2 208	1 866	18,3%
Zagranica	2 843	2 276	24,9%
Agenci zakupowi	162	208	-22,2%
Razem	5 212	4 350	19,8%

KOSZTY DZIAŁALNOŚCI OPERACYJNEJ

MSSF16	I-III kwartał 2024	I-III kwartał 2023	Zmiana r/r
Koszty operacyjne (w mln PLN)	5 928	4 728	25,4%
Koszty operacyjne na m ² /m-c	312	295	5,7%
Koszty operacyjne/ sprzedaż	40,8%	37,6%	3,2 pp.

MSSF16	III kwartał 2024	III kwartał 2023	Zmiana r/r
Koszty operacyjne (w mln PLN)	2 096	1 600	31,0%
Koszty operacyjne na m ² /m-c	317	287	10,6%
Koszty operacyjne/ sprzedaż	40,2%	36,8%	3,4 pp.

NAKŁADY INWESTYCYJNE

w mln PLN	I-III kwartał 2024	I-III kwartał 2023	Zmiana r/r (%)
Salony	782	692	12,9%
Biura	30	57	-47,1%
Logistyka	274	10	2 695,9%
IT & Pozostałe	120	68	76,0%
Razem	1 206	827	45,8%

w mln PLN	III kwartał 2024	III kwartał 2023	Zmiana r/r (%)
Salony	297	262	13,5%
Biura	11	15	-27,2%
Logistyka	153	1	12 650,0%
IT & Pozostałe	58	12	383,3%
Razem	519	290	79,0%

LPP

POZIOM ZAPASÓW

	31.10.2024	31.10.2023	Zmiana r/r (%)
Zapasy (mln PLN)	4 094	3 187	28,5%
Zapasy na m ² w PLN	1 827	1 666	9,7%

ZADŁUŻENIE

w mln PLN, MSSF16	31.10.2024	31.10.2023	Zmiana r/r (%)
Kredyty długoterminowe	443	502	-11,7%
Kredyty krótkoterminowe	494	451	9,5%
Obligacje	308	294	4,6%
Leasing finansowy	4 558	3 865	17,9%
Środki pieniężne	1 134	908	24,9%
Dług netto	4 669	4 204	11,1%
Dług netto/ EBITDA (4Q)	1,2	1,2	-4,9%



CZYNNIKI I ZDARZENIA, W TYM O NIETYPOWYM CHARAKTERZE, MAJĄCE ISTOTNY WPŁYW NA SKRÓCONE SPRAWOZDANIE FINANSOWE W III KWARTALE

PRZYCHODY ZE SPRZEDAŻY

W III kwartale 2024 Grupa LPP osiągnęła przychody na poziomie 5,2 mld PLN co jest wynikiem wyższym r/r o 19,8% (w walutach stałych o 25,2%).

Wzrost przychodów Grupy został uzyskany dzięki wzrostom sprzedaży w obu kanałach tj. internetowym i tradycyjnym. Wyższe r/r sprzedaży online tj. 35,7% zostały osiągnięte dzięki rozwojowi aplikacji mobilnych i szerszej ofercie produktowej dedykowanej sklepom internetowym. Jednocześnie sprzedaż kanału online w III kwartale 2024 stanowiła ok. 26,7% całości sprzedaży Grupy (23,6% w III kwartale 2023).

Wysokie dwucyfrowe dynamiki sprzedaży w sklepach stacjonarnych tj. +19,4% r/r Grupa uzyskała dzięki wzrostom r/r powierzchni handlowej (otwarto 135 nowych sklepów) oraz pozytywnym LFL prawie wszystkich marek (na Grupie 7,5%).

Największe przychody w III kwartale 2024 w ujęciu nominalnym i jednocześnie pod względem dynamiki uzyskała marka Sinsay tj. 2,7 mld PLN, wzrost 43,3% r/r. Zróżnicowana i stale poszerzana oferta produktowa w przystępnych cenach, systematyczna realizacja ambitnego celu otworzyć nowych sklepów stacjonarnych Sinsay oraz sytuacja ekonomiczna sprzyjająca popularności zakupów w segmen-

cie value-for-money, do którego marka należy, to czynniki które przyczyniły się do wzrostu jej przychodów.

MARŻA BRUTTO

Grupa w III kwartale 2024 osiągnęła korzystną marżę brutto na poziomie 54,8%. Uzyskana marża była niższa o 1,0 pp. niż rok wcześniej. Niższa r/r marża brutto wynikała z coraz większego udziału w przychodach marki Sinsay, która charakteryzuje się niższą marżą brutto z racji obecności w segmencie value-for-money. Na marżę w analizowanym okresie miał także wpływ niekorzystny efekt kursów walut w cenie sprzedaży oraz wysoka baza w 2023 roku.

ZAPASY

W III kwartale 2024 Grupa zwiększyła poziom zapasów w porównaniu z rokiem wcześniejszym o 907 mln PLN, tj. o 28,5%. Jednocześnie, zapasy utrzymały się na zbliżonym poziomie w ujęciu kw./kw., tj. +4,8%. Ze względu na planowany wzrost powierzchni handlowej w III i IV kwartale oraz szerszą ofertę produktową, zapasy na m² wzrosły r/r o 9,7% z 1 666 PLN/ m² do 1 827 PLN/ m². Rotacja zapasów w III kwartale 2024 wyniosła 153 dni przy rotacji 148 dni w III kwartale 2023.

KOSZTY OPERACYJNE

Koszty operacyjne poniesione przez Grupę w okresie III kwartału 2024 wzrosły r/r o 31,0%. Wzrost ten wynika z niskiej bazy, a także z intensywnego rozwoju sieci stacjonarnej, co wiąże się z okresowo wyższymi wydatkami w obszarach kosztów salonów, logistyki oraz częściowo w kosztach centrali.

W III kwartale 2024 koszty sklepów wyniosły 1 176 mln PLN (+22,5% r/r), a koszty centrali i e-commerce 920 mln PLN (+43,7% r/r).

Jednocześnie koszty operacyjne na m² Grupy wzrosły o 10,6% r/r. Wzrost ten wynikał głównie z wyższych r/r kosztów wynagrodzeń w sklepach stacjonarnych oraz kosztów otwarć nowych salonów, a także budowania skali operacyjnej dwóch kolejnych magazynów do obsługi e-commerce. Dodatkowo wzrost r/r kosztów to wynik wyższych kosztów transportu (większy wolumen towarów) oraz wyższych r/r wydatków na performance marketing.

W rezultacie udział kosztów operacyjnych w przychodach wzrósł z 37% w III kwartale 2023 do 40% w III kwartale 2024.

POZOSTAŁE PRZYCHODY I KOSZTY OPERACYJNE

Na wyniki Grupy w III kwartale 2024 na poziomie pozostałych przychodów i kosztów operacyjnych wpływ miały też jednorazowe zdarzenia, które związane były z odwróceniem odpisów na należności za towar (7 mln PLN) oraz stratami w majątku trwałym i obrotowym (30 mln PLN).

W rezultacie powyższych czynników w okresie rozliczeniowym, Grupa osiągnęła zysk operacyjny na poziomie 731 mln PLN tj. 8,9% niższy wobec 803 mln PLN uzyskanych rok wcześniej. Rentowność operacyjna (marża EBIT) Grupy kształtowała się na poziomie 14,0% wobec 18,4% w roku ubiegłym.

KOSZTY I PRZYCHODY FINANSOWE

W III kwartale 2024 Grupa odnotowała ujemne saldo na działalności finansowej netto, na które złożyły się przychody głównie wynikające z odwrócenia dyskonta na należności z tytułu zbycia udziałów w spółce rosyjskiej (+18 mln PLN), a po stronie kosztowej odsetki od zobowiązań z tytułu leasingu (37 mln PLN).

W rezultacie GK LPP w III kwartale 2024 osiągnęła zysk netto na poziomie 577 mln PLN wobec 574 mln PLN rok wcześniej, przy rentowności netto na poziomie 11,1% (wobec 13,2% w roku poprzednim)

Podstawowe wielkości obrazujące efekty funkcjonowania Grupy oraz osiągnięte marże w okresie III kwartału i 9 miesięcy przedstawiają poniższe tabele.

Wielkość (w mln PLN)	I-III kwartał 2024	I-III kwartał 2023	Zmiana r/r (%)
Przychody ze sprzedaży	14 523	12 565	15,6%
Zysk brutto ze sprzedaży	7 729	6 426	20,3%
Koszty sklepów i dystrybucji oraz ogólne	5 928	4 728	25,4%
EBITDA	2 970	2 653	11,9%
Zysk (strata) operacyjny	1 753	1 640	6,9%
Zysk (strata) netto	1 297	1 128	15,0%

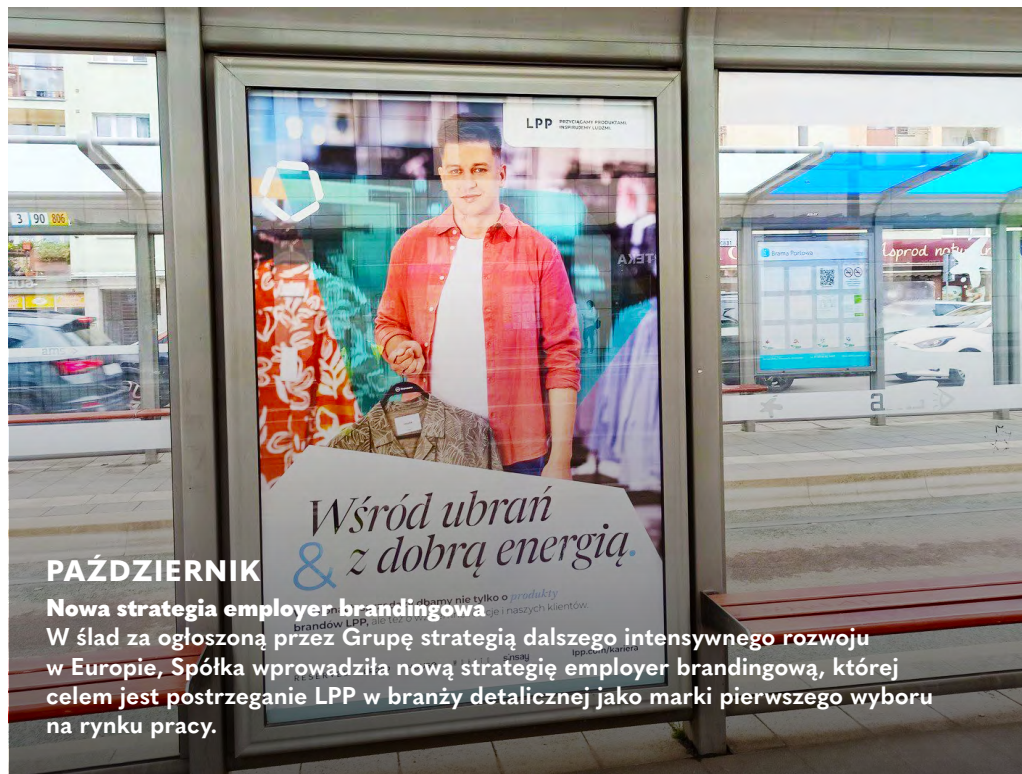
Wielkość (w mln PLN)	III kwartał 2024	III kwartał 2023	Zmiana r/r (%)
Przychody ze sprzedaży	5 212	4 350	19,8%
Zysk brutto ze sprzedaży	2 857	2 426	17,7%
Koszty sklepów i dystrybucji oraz ogólne	2 096	1 600	31,0%
EBITDA	1 157	1 159	-0,1%
Zysk (strata) operacyjny	731	803	-8,9%
Zysk (strata) netto	577	574	0,5%

Marża (%)	I-III kwartał 2024	I-III kwartał 2023	Zmiana r/r (pp.)
Brutto na sprzedaży	53,2%	51,1%	2,1 pp.
EBITDA	20,5%	21,1%	-0,7 pp.
Operacyjna	12,1%	13,1%	-1,0 pp.
Netto	8,9%	9,0%	0,0 pp.

Marża (%)	III kwartał 2024	III kwartał 2023	Zmiana r/r (pp.)
Brutto na sprzedaży	54,8%	55,8%	-1,0 pp.
EBITDA	22,2%	26,6%	-4,4 pp.
Operacyjna	14,0%	18,4%	-4,4 pp.
Netto	11,1%	13,2%	-2,1 pp.



INNE ISTOTNE WYDARZENIA W III KWARTALE 2024 I DO MOMENTU PUBLIKACJI RAPORTU:



PAŹDZIERNIK



Macedonia Północna – debiut online
 Otwarcie sklepu internetowego wszystkich marek w Macedonii Północnej.

PAŹDZIERNIK

Wypłata dywidendy
 Zgodnie z uchwałą WZA, 30 października 2024 nastąpiła wypłata dywidendy za rok finansowy 2023 w łącznej kwocie 610 PLN na akcję (pomniejszona o kwotę zaliczki 285 PLN wypłaconą w kwietniu 2024).



PAŹDZIERNIK

Debiut aplikacji marek Cropp i House

W odpowiedzi na rosnący udział m-commerce w sprzedaży online Spółka uruchomiła aplikacje dla kolejnych marek tj. Cropp i House, dzięki którym zamierza wykorzystać potencjał sprzedaży marek oraz wspierać ich rozpoznawalność w kraju i za granicą.

CZYNNIKI, KTÓRE MOGĄ MIEĆ WPŁYW NA OSIĄGNIĘTE PRZEZ GRUPĘ LPP WYNIKI W PERSPEKTYWIE CO NAJMNIEJ KOLEJNEGO KWARTAŁU

Na wyniki finansowe Grupy w ciągu najbliższych kwartałów wpływ może mieć kilka czynników, które jednocześnie dla Spółki mogą stanowić szanse jak i ryzyka. Czynniki te mogą mieć charakter zewnętrzny – niezależny od Spółki, jak i wewnętrzny, na który Spółka ma wpływ.

SZANSE

- Rozwój omnichannelowego konceptu marki Sinsay opartego o tradycyjne sklepy (zlokalizowane głównie w parkach handlowych w mniejszych miejscowościach), wspartego kanałem internetowym.
- Ciągłe poszerzanie oferty internetowej marki Sinsay o nowe kategorie produktowe.
- Ekspansja na nowych rynkach (zwłaszcza Europa Południowa).
- Rozwój aplikacji mobilnych wszystkich marek.
- Wzrost płacy minimalnej, mogący zwiększyć skłonność do zakupów odzieży przez osoby będące beneficjentami podwyżek.
- Trendy modowe, atrakcyjność kolekcji zaoferowanych przez Spółkę.
- Rosnąca skala działalności, w tym wzrost siły negocjacyjnej z dostawcami i przewoźnikami.

ZAGROŻENIA I RYZYKA

- Niestabilność geopolityczna i ewentualne zakłócenia w łańcuchu dostaw.
- Spadek tempa wzrostu gospodarczego w regionie i jego wpływ na zachowanie klientów i klientek.
- Wzrost płacy minimalnej w Polsce wpływający negatywnie na koszty operacyjne Grupy.
- Wzrost konkurencji w segmencie value-for-money.
- Deprecjacja PLN względem USD wpływająca na marżę brutto na sprzedaży.

CELE

- Plany sprzedażowe Grupy na cały rok finansowy 2024 zakładają możliwość osiągnięcia ok. 20-21 mld PLN sprzedaży, przy wzroście r/r w segmencie tradycyjnej sprzedaży (dzięki wzrostom powierzchni i pozytywnym LFL) oraz wzroście w kanale internetowym. Spółka zakłada zwiększenie powierzchni o 23% r/r, priorytetowo traktując rozwój salonów marki Sinsay. Grupa w roku finansowym 2024 spodziewa się marży brutto na sprzedaży kształtującej się w przedziale 52-53%. Jednocześnie Spółka zakłada utrzymanie dyscypliny kosztowej (wskaźnik: koszty operacyjne/ sprzedaż ok. 40%). Planowane są wydatki inwestycyjne na poziomie 1,9 mld PLN z tego 1,4 mld PLN na sklepy. Dodatkowo Spółka chce zachować bezpieczny poziom zadłużenia i nie ma planów rolowania obligacji, których wykup przewidziany jest na dzień 12 grudnia 2024.
- W realizacji planów na 2024 umacnia Grupę dobra perspektywa IV kwartału, wynikająca z pozytywnego przyjęcia kolekcji zimowej przez klientki/ klientów oraz wzrostu sprzedaży r/r +22,4% (w walutach stałych) w okresie od 1 listopada do 10 grudnia 2024, a także realizacja zaplanowanych otwarć sklepów w IV kwartale.
- Jednocześnie na kolejny rok finansowy tj. 2025 dzięki wzrostom powierzchni 35-40%, pozytywnym LFL oraz dwucyfrowym wzrostom r/r w kanale online, Grupa spodziewa się przychodów w wysokości ok. 26 mld PLN, przy marży brutto na sprzedaży w przedziale 52-53%. W roku 2025 Spółka zakłada też utrzymanie efektywności kosztowej (wskaźnik: koszty operacyjne/ sprzedaż maks. 40%) oraz wydatki inwestycyjne na poziomie 3,5 mld PLN z tego 2,3 mld PLN na sklepy. Dodatkowo Spółka chce zachować bezpieczny poziom zadłużenia.

LPP



02

ŚRÓDROCZNE SKRÓCONE SKONSOLIDOWANE SPRAWOZDANIE FINANSOWE

Wprowadzenie

Niniejszym zatwierdzamy śródroczne skrócone skonsolidowane sprawozdanie finansowe Grupy LPP SA za okres 9 miesięcy, tj. od 1 lutego do 31 października 2024 roku, składające się ze śródrocznego skróconego skonsolidowanego sprawozdania z całkowitych dochodów wykazującego całkowite dochody ogółem w kwocie 1 290 mln PLN, śródrocznego skróconego skonsolidowanego sprawozdania z sytuacji finansowej, które po stronie aktywów i pasywów wykazuje sumę 16 771 mln PLN, śródrocznego skróconego skonsolidowanego sprawozdania z przepływów pieniężnych wykazującego zwiększenie stanu środków pieniężnych netto o kwotę 68 mln PLN, śródrocznego skróconego skonsolidowanego sprawozdania ze zmian w kapitale własnym wykazującego zwiększenie stanu kapitału własnego o kwotę 165 mln PLN oraz informacji dodatkowej, zawierającej opis istotnych zasad rachunkowości oraz inne objaśnienia.

GDAŃSK, DNIA 11 GRUDNIA 2024 ROKU

ZARZĄD LPP SA:

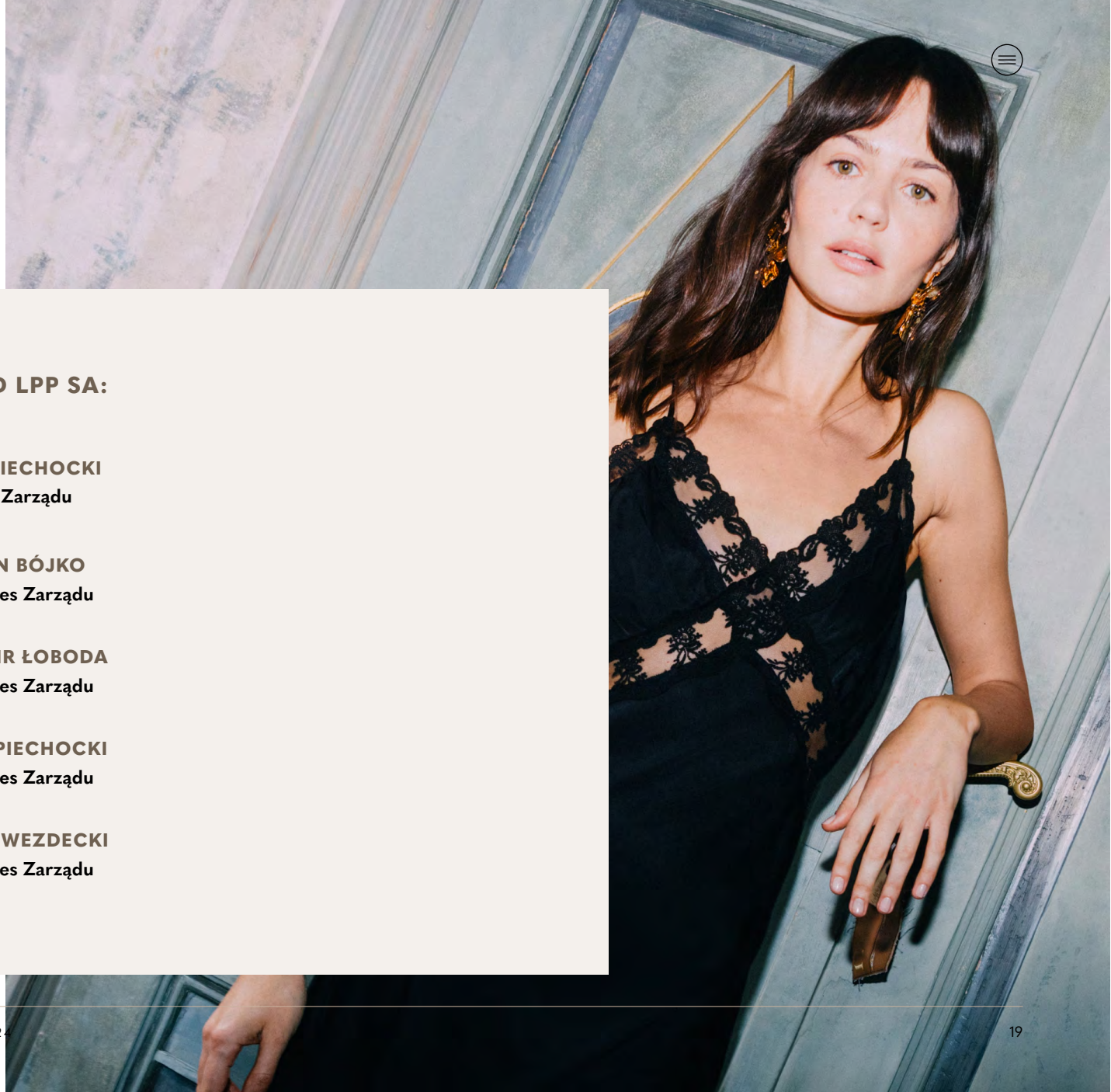
MAREK PIECHOCKI
Prezes Zarządu

MARCIN BÓJKO
Wiceprezes Zarządu

SŁAWOMIR ŁOBODA
Wiceprezes Zarządu

MARCIN PIECHOCKI
Wiceprezes Zarządu

MIKOŁAJ WEZDECKI
Wiceprezes Zarządu



WYBRANE ŚRÓDROCZNE SKONSOLIDOWANE DANE FINANSOWE

za okres 9 miesięcy zakończony dnia 31 października 2024 roku

Wybrane skonsolidowane dane finansowe	w mln PLN		w mln EUR	
	Narastająco			
	01.02.2024 - 31.10.2024	01.02.2023 - 31.10.2023	01.02.2024 - 31.10.2024	01.02.2023 - 31.10.2023
Przychody ze sprzedaży	14 523	12 565	3 375	2 763
Zysk (strata) z działalności operacyjnej	1 753	1 640	407	361
Zysk (strata) brutto	1 656	1 430	385	314
Zysk (strata) netto przypadający akcjonariuszom jednostki dominującej	1 299	1 124	302	247
Średnia ważona liczba akcji	1 855 300	1 854 842	1 855 300	1 854 842
Zysk (strata) na jedną akcję (w PLN)	700,16	605,98	162,71	133,23
Przepływy pieniężne netto z działalności operacyjnej	3 121	3 223	725	709
Przepływy pieniężne netto z działalności inwestycyjnej	-1 391	-746	-323	-164
Przepływy pieniężne netto z działalności finansowej	-1 662	-2 035	-386	-447
Przepływy pieniężne netto, razem	68	442	16	97

Wybrane skonsolidowane dane finansowe	w mln PLN		w mln EUR	
	Na dzień			
	31.10.2024	31.01.2024	31.10.2024	31.01.2024
Aktywa razem	16 771	13 802	3 853	3 178
Zobowiązania długoterminowe	3 904	3 431	897	790
Zobowiązania krótkoterminowe	7 985	5 654	1 834	1 302
Kapitał własny	4 882	4 717	1 122	1 086
Kapitał podstawowy	4	4	1	1
Średnia ważona liczba akcji	1 855 300	1 855 190	1 855 300	1 855 190
Wartość księgowa na jedną akcję (w PLN)	2 631,38	2 542,60	604,50	585,39
Zadeklarowana lub wypłacona dywidenda na jedną akcję (w PLN)	610,00	430,00	140,13	99,00

ŚRÓDROCZNE SKRÓCONE SKONSOLIDOWANE SPRAWOZDANIE Z CAŁKOWITYCH DOCHODÓW

za okres 9 miesięcy zakończony dnia 31 października 2024 roku

Sprawozdanie z całkowitych dochodów (w mln PLN)	Narastająco		III kwartał	
	01.02.2024 - 31.10.2024	01.02.2023 - 31.10.2023	01.08.2024 - 31.10.2024	01.08.2023 - 31.10.2023
Działalność kontynuowana				
Przychody ze sprzedaży	14 523	12 565	5 212	4 350
Koszt własny sprzedaży	6 794	6 139	2 355	1 924
Zysk (strata) brutto na sprzedaży	7 729	6 426	2 857	2 426
Koszty sklepów i dystrybucji	5 126	4 101	1 804	1 400
Koszty ogólne	802	626	292	200
Pozostałe przychody operacyjne	42	40	1	12
Pozostałe koszty operacyjne	90	99	31	36
Zysk (strata) z działalności operacyjnej	1 753	1 640	731	802
Przychody finansowe	108	53	39	20
Koszty finansowe	205	263	46	103
Zysk (strata) brutto	1 656	1 430	724	719
Podatek dochodowy	359	302	147	144
Zysk (strata) netto razem	1 297	1 128	577	575
Zysk netto przypadający:				
Akcjonariuszom podmiotu dominującego	1 299	1 124	579	576
Udziałowcom niekontrolującym	-2	4	-2	-1
Inne całkowite dochody				
Pozycje przenoszone do wyniku finansowego				
Różnice kursowe z przeliczenia jednostek	-7	-54	12	8
Całkowite dochody ogółem	1 290	1 074	589	583
Przypisane:				
Akcjonariuszom podmiotu dominującego	1 292	1 070	591	584
Udziałowcom niekontrolującym	-2	4	-2	-1

Średnia ważona liczba akcji	1 855 300	1 854 842	1 855 300	1 854 842
Rozwodniona liczba akcji	1 855 888	1 856 102	1 855 888	1 856 102
Zysk (strata) netto przypadający akcjonariuszom podmiotu dominującego na jedną akcję (w PLN)	700,16	605,98	312,08	310,54
Rozwodniony zysk (strata) netto przypadający akcjonariuszom podmiotu dominującego na jedną akcję (w PLN)	699,93	605,57	311,98	310,33
Zysk (strata) netto z działalności kontynuowanej na jedną akcję (w PLN)	699,08	608,14	311,00	310,00
Rozwodniony zysk (strata) netto z działalności kontynuowanej na jedną akcję (w PLN)	698,86	607,73	310,90	309,79

ŚRÓDROCZNE SKRÓCONE SKONSOLIDOWANE SPRAWOZDANIE Z SYTUACJI FINANSOWEJ

na dzień 31 października 2024 roku

Sprawozdanie z sytuacji finansowej (w mln PLN)	Stan na dzień:			Sprawozdanie z sytuacji finansowej (w mln PLN)	Stan na dzień:		
	31.10.2024	31.01.2024	31.10.2023		31.10.2024	31.01.2024	31.10.2023
AKTYWA				KAPITAŁ WŁASNY I ZOBOWIĄZANIA			
Aktywa trwałe	9 351	7 973	7 934	Kapitał własny	4 882	4 717	4 265
1. Rzeczowe aktywa trwałe	4 333	3 643	3 633	1. Kapitał podstawowy	4	4	4
2. Aktywa z tytułu prawa do użytkowania	3 872	3 245	3 174	2. Kapitał ze sprzedaży akcji powyżej ich wartości nominalnej	364	364	364
3. Aktywa niematerialne	324	271	229	3. Pozostałe kapitały	2 967	2 466	2 462
4. Wartość firmy	183	183	183	4. Różnice kursowe z przeliczenia jednostek	-40	-33	3
5. Znak towarowy	78	78	78	5. Zyski zatrzymane	1 586	1 913	1 430
6. Należności długoterminowe	273	229	308	6. Kapitał udziałowców niekontrolowanych	1	3	2
7. Aktywa z tytułu podatku odroczonego	277	306	314	Zobowiązania długoterminowe	3 904	3 431	3 778
8. Rozliczenia międzyokresowe	5	9	5	1. Kredyty bankowe i pożyczki	443	490	502
9. Pozostałe aktywa finansowe	6	9	10	2. Zobowiązania z tytułu leasingu	3 418	2 892	2 896
Aktywa obrotowe	7 420	5 829	5 787	3. Obligacje	0	0	294
1. Zapasy	4 094	3 040	3 187	4. Zobowiązania z tytułu świadczeń pracowniczych	2	2	2
2. Należności z tytułu dostaw i usług	841	810	804	5. Zobowiązania z tytułu podatku odroczonego	1	2	7
3. Należności z tytułu podatku dochodowego	22	36	31	6. Rozliczenia międzyokresowe	40	45	77
4. Należności krótkoterminowe	105	90	55	Zobowiązania krótkoterminowe	7 985	5 654	5 678
5. Pozostałe aktywa niefinansowe	128	66	59	1. Zobowiązania z tytułu dostaw i usług oraz pozostałe zobowiązania	5 732	4 185	3 940
6. Rozliczenia międzyokresowe	76	82	65	2. Zobowiązania kontraktowe	22	29	18
7. Pozostałe aktywa finansowe	175	68	114	3. Zobowiązania do zwrotu zapłaty dla klientów	132	85	102
8. Depozyty i fundusze inwestycyjne	845	561	564	4. Kredyty bankowe i pożyczki	494	49	451
9. Środki pieniężne i ich ekwiwalenty	1 134	1 076	908	5. Zobowiązania z tytułu leasingu	1 140	1 015	969
Aktywa RAZEM	16 771	13 802	13 721	6. Zobowiązania z tytułu świadczeń pracowniczych	178	181	126
				7. Zobowiązania z tytułu podatku dochodowego	210	53	22
				8. Rezerwy	16	6	11
				9. Rozliczenia międzyokresowe	61	51	39
				Kapitał własny i zobowiązania RAZEM	16 771	13 802	13 721

ŚRÓDROCZNE SKRÓCONE SKONSOLIDOWANE SPRAWOZDANIE Z PRZEPIŹYWÓW PIENIĘŻNYCH

za okres 9 miesięcy zakończony dnia 31 października 2024 roku

Sprawozdanie z przepłyów pieniężnych (w mln PLN)	Narastająco		III kwartał	
	01.02.2024 - 31.10.2024	01.02.2023 - 31.10.2023	01.08.2024 - 31.10.2024	01.08.2023 - 31.10.2023
A. Przepływy środków pieniężnych z działalności operacyjnej - metoda pośrednia				
I. Zysk (strata) brutto	1 656	1 430	724	719
II. Korekty razem	1 465	1 793	223	379
1. Amortyzacja	1 217	1 013	426	357
2. (Zyski) straty z tytułu różnic kursowych	18	-13	12	23
3. Odsetki i udziały w zyskach (dywidendy)	162	162	59	46
4. (Zysk) strata z działalności inwestycyjnej	23	0	14	2
5. Zapłacony podatek dochodowy	-162	-425	-58	-99
6. Zmiana stanu rezerw i świadczeń pracowniczych	-16	-20	-24	-5
7. Zmiana stanu zapasów	-1 067	108	-181	-62
8. Zmiana stanu należności i pozostałych aktywów	-294	129	-462	43
9. Zmiana stanu zobowiązań krótkoterminowych, z wyjątkiem pożyczek i kredytów	1 562	845	419	65
10. Zmiana stanu rozliczeń międzyokresowych	15	-11	12	5
11. Inne korekty	7	5	6	4
III. Przepływy pieniężne netto z działalności operacyjnej	3 121	3 223	947	1 098
B. Przepływy środków pieniężnych z działalności inwestycyjnej				
I. Wpływy	72	91	21	28
1. Zbycie aktywów niematerialnych oraz rzeczowych aktywów trwałych	70	90	19	28
2. Spłata udzielonych pożyczek z odsetkami	2	1	2	0

II. Wydatki	1 463	837	524	290
1. Nabycie aktywów niematerialnych oraz rzeczowych aktywów trwałych	1 206	827	519	290
2. Inne wydatki inwestycyjne	257	10	5	0
III. Przepływy pieniężne netto z działalności inwestycyjnej	-1 391	-746	-503	-262
C. Przepływy środków pieniężnych z działalności finansowej				
I. Wpływy	434	0	229	0
1. Kredyty i pożyczki	434	0	229	0
II. Wydatki	2 096	2 035	936	701
1. Dywidendy i inne wypłaty na rzecz właścicieli	1 132	798	603	399
2. Spłaty kredytów i pożyczek	36	392	12	13
3. Płatności zobowiązań z tytułu leasingu	776	683	270	241
4. Odsetki	152	162	51	48
III. Przepływy pieniężne netto z działalności finansowej	-1 662	-2 035	-707	-701
D. Razem przepływy pieniężne netto	68	442	-263	135
E. Bilansowa zmiana stanu środków pieniężnych, w tym:	58	443	523	135
- zmiana stanu środków pieniężnych z tytułu różnic kursowych	-10	1	0	-11
F. Środki pieniężne na początek okresu	1 000	390	1 331	697
G. Środki pieniężne na koniec okresu	1 068	832	1 068	832

ŚRÓDROCZNE SKRÓCONE SKONSOLIDOWANE SPRAWOZDANIE ZE ZMIAN W KAPITALE WŁASNYM

za okres 9 miesięcy zakończony dnia 31 października 2024 roku

Sprawozdanie ze zmian w kapitale własnym (w mln PLN)	Kapitał podstawowy	Kapitał ze sprzedaży akcji powyżej ich wartości	Pozostałe kapitały	Różnice kursowe z przeliczenia jednostek	Zyski zatrzymane	Kapitał własny przypadający jednostce dominującej	Udziały niekontrolujące	Kapitał własny RAZEM
Stan na 1 lutego 2024 roku	4	364	2 466	-33	1 913	4 714	3	4 717
Wynagrodzenie płatne akcjami	0	0	7	0	0	7	0	7
Podział wyniku za 2023 rok	0	0	494		-494	0	0	0
Wypłata dywidendy	0	0	0	0	-1 132	-1 132	0	-1 132
Transakcje z właścicielami	0	0	501	0	-1 626	-1 125	0	-1 125
Zysk netto za 9 m-cy zakończone 31 października 2024 roku	0	0	0	0	1 299	1 299	-2	1 297
Różnice kursowe z przeliczenia jednostek zagranicznych	0	0	0	-7	0	-7	0	-7
Całkowite dochody ogółem	0	0	0	-7	1 299	1 292	-2	1 290
Stan na 31 października 2024 roku	4	364	2 967	-40	1 586	4 881	1	4 882
Stan na 1 lutego 2023 roku	4	364	2 721	57	840	3 986	-2	3 984
Wynagrodzenie płatne akcjami	0	0	5	0	0	5	0	5
Wypłata dywidendy	0	0	-264	0	-534	-798	0	-798
Transakcje z właścicielami	0	0	-259	0	-534	-793	0	-793
Zysk netto za 9 m-cy zakończone 31 października 2023 roku	0	0	0	0	1 124	1 124	4	1 128
Różnice kursowe z przeliczenia jednostek zagranicznych	0	0	0	-54	0	-54	0	-54
Całkowite dochody ogółem	0	0	0	-54	1 124	1 070	4	1 074
Stan na 31 października 2023 roku	4	364	2 462	3	1 430	4 263	2	4 265

03

INFORMACJA DODATKOWA DO ŚRÓDROCZNEGO SKONSOLIDOWANEGO SPRAWOZDANIA FINANSOWEGO

PODSTAWA SPORZĄDZENIA ŚRÓDROCZNEGO SKRÓCONEGO SKONSOLIDOWANEGO SPRAWOZDANIA FINANSOWEGO ORAZ INFORMACJA O ZMIANACH
STOSOWANYCH ZASAD RACHUNKOWOŚCI I NOTY



1. PODSTAWA SPORZĄDZANIA

Niniejsze śródroczne skrócone skonsolidowane sprawozdanie finansowe zostało sporządzone zgodnie z Międzynarodowym Standardem Rachunkowości nr 34 „Śródroczna Sprawozdawczość Finansowa” zatwierdzonym przez UE („MSR34”).

Śródroczne skrócone skonsolidowane sprawozdanie finansowe nie obejmuje wszystkich informacji oraz ujawnień wymaganych w rocznym sprawozdaniu finansowym i należy je czytać łącznie ze skonsolidowanym sprawozdaniem finansowym Grupy za rok zakończony 31 stycznia 2024 roku zatwierdzonym do publikacji w dniu 26 marca 2024 roku.

Walutą sprawozdawczą niniejszego śródrocznego skróconego skonsolidowanego sprawozdania finansowego jest złoty polski, a wszystkie kwoty wyrażone są w milionach złotych polskich, o ile nie podano inaczej.

W okresach objętych śródrocznym skróconym skonsolidowanym sprawozdaniem finansowym, do przeliczenia wybranych danych finansowych zastosowano następujące kursy wymiany złotego w stosunku do EUR, ustalone przez Narodowy Bank Polski:

- kurs obowiązujący na ostatni dzień okresu sprawozdawczego: 31.10.2024 to 4,353 PLN/EUR a 31.01.2024 to 4,3434 PLN/EUR,

- średni kurs w okresie, obliczony jako średnia arytmetyczna kursów obowiązujących na ostatni dzień każdego miesiąca w danym okresie: 01.02.-31.10.2024 to 4,3032 PLN/EUR, 01.02.-31.10.2023 to 4,5483 PLN/EUR.

Śródroczne skrócone skonsolidowane sprawozdanie finansowe zostało sporządzone przy założeniu kontynuacji działalności i nie zawiera żadnych korekt dotyczących różnych metod wyceny i klasyfikacji aktywów i zobowiązań, które mogłyby zostać uznane za konieczne, gdyby Grupa nie była w stanie kontynuować działalności w dającej się przewidzieć przyszłości.

2. ZMIANY SZACUNKÓW I ZAŁOŻEŃ

W okresie bieżącym nie miała miejsca zmiana podejścia do szacunków ani założeń w porównaniu do tych przyjętych i ujawnionych w skonsolidowanym sprawozdaniu finansowym za rok obrotowy zakończony 31 stycznia 2024 roku, zatwierdzonym 26 marca 2024 roku.

3. KOREKTY BŁĘDÓW ORAZ ZMIANA ZASAD RACHUNKOWOŚCI

W śródrocznym skróconym skonsolidowanym sprawozdaniu finansowym nie miała miejsca zarówno zmiana zasad rachunkowości jak i korekta błędów.

4. SEZONOWOŚĆ DZIAŁALNOŚCI

Sezonowość w sprzedaży jest zjawiskiem dotyczącym całości rynku odzieżowego tak w Polsce jak i poza granicami. Zazwyczaj marża brutto uzyskiwana w okresie sprzedaży nowej kolekcji w regularnych cenach jest wyższa od marży notowanej w okresie wyprzedaży kolekcji. Taka sytuacja wpływa na dysproporcje w wysokości marż uzyskiwanych w poszczególnych kwartałach kalendarzowego roku (największe w drugim i czwartym kwartale, najmniejsze w pierwszym i trzecim). Aby uniknąć dużych różnic w marżach pomiędzy kwartałami, Grupa zmieniła rok obrotowy dostosowując go do kalendarza kolekcji a tym samym niwelując wpływ wyprzedaży i sezonowości na marżę poszczególnych kwartałów roku.

5. SEGMENTY OPERACYJNE

Przychody oraz wyniki finansowe dotyczące segmentów geograficznych za okres od 01.02. do 31.10.2024 roku oraz za okres porównywalny zostały przedstawione w poniższych tabelach.

Wskazane poniżej obszary geograficzne obejmują poszczególne kraje, na obszarze których, został wygenerowany przychód jak i pozostałe wyniki dla GK LPP SA. Podział krajów wygląda następująco:

Polska	Europa Zachodnia	Europa Środkowo-Wschodnia	Europa Południowo-Wschodnia	Kraje regionu Morza Bałtyckiego	Agenci zakupowi	Pozostałe
 Polska	 Niemcy,  Włochy,  Finlandia,  Wielka Brytania	 Czechy,  Słowacja,  Węgry	 Rumunia,  Bułgaria,  Grecja,  Macedonia Północna,  Serbia,  Bośnia i Hercegowina,  Chorwacja,  Słowenia	 Litwa,  Łotwa,  Estonia	 ZEA*,  Turcja*	 Ukraina,  Kazachstan,  Białoruś oraz sprzedaż franczyzowa

01.02.2024-31.10.2024 (w mln PLN)	Polska	Europa Zachodnia	Europa Środkowo-Wschodnia	Europa Południowo-Wschodnia	Kraje regionu Morza Bałtyckiego	Agenci zakupowi	Pozostałe	Suma
Przychody ze sprzedaży	6 298	866	1 737	3 051	581	667	1 323	14 523
Zysk (strata) z działalności operacyjnej	1 060	-21	141	381	72	-70	190	1 753
Zysk przed opodatkowaniem								1 656
Podatek dochodowy								359
Zysk (strata) netto								1 297

01.02.2023-31.10.2023 (w mln PLN)	Polska	Europa Zachodnia	Europa Środkowo-Wschodnia	Europa Południowo-Wschodnia	Kraje regionu Morza Bałtyckiego	Agenci zakupowi	Pozostałe	Suma
Przychody ze sprzedaży	5 314	619	1 597	2 427	577	937	1 094	12 565
Zysk (strata) z działalności operacyjnej	898	34	151	211	95	138	113	1 640
Zysk przed opodatkowaniem								1 430
Podatek dochodowy								302
Zysk (strata) netto								1 128

*Krajem docelowym dla towarów sprzedawanych do Agentów zakupowych, w okresie przejściowym, na bazie umowy sprzedaży spółki Re Trading, była Federacja Rosyjska.

6. PRZYCHODY Z UMÓW Z KLIENTAMI

Tabela obok przedstawia przychody z tytułu umów z klientami w podziale na kategorie, które odzwierciedlają sposób, w jaki czynniki ekonomiczne wpływają na charakter, kwotę, termin płatności oraz niepewność przychodów i przepływów pieniężnych.

Wyszczególniona kolumna Agenci zakupowi obrazuje wartość sprzedaży towarów, w okresie przejściowym, do podmiotów działających na zlecenie inwestorów w spółce Re Trading.

NALEŻNOŚCI Z TYTUŁU DOSTAW I USŁUG ORAZ POZOSTAŁYCH NALEŻNOŚCI

Grupa LPP sprzedaje odzież i akcesoria we własnych sklepach stacjonarnych oraz internetowych w Polsce i poza granicami do klienta docelowego za gotówkę lub kartę płatniczą. W ramach należności z tytułu dostaw i usług wykazywane są rozrachunki z tytułu sprzedaży hurtowej.

Na dzień bilansowy, Grupa wykazuje zdyskontowaną wartość należności ze sprzedaży spółki rosyjskiej w kwocie 378 mln PLN. Wartość ta została zaprezentowana w Sprawozdaniu z sytuacji finansowej w pozycji Należności długoterminowe w wysokości 273 mln PLN oraz w pozycji Należności krótkoterminowe w kwocie 105 mln PLN. Zgodnie z umową termin zapłaty za sprzedaż spółki został odroczone w czasie w ustalonych proporcjach maksymalnie do 2026 roku. Należność ta w bieżącym kwartale została zwiększona o kwotę

Przychody z umów z klientami za okres od 01.02.2024 - 31.10.2024 (w mln PLN)	Polska	Europa Zachodnia	Europa Środkowo-Wschodnia	Europa Południowo-Wschodnia	Kraje regionu Morza Bałtyckiego	Agenci zakupowi	Pozostałe	Ogółem
Rodzaj sprzedaży								
online	1 777	370	483	732	120	0	276	3 759
offline	4 521	496	1 253	2 319	461	667	1 047	10 764
Razem	6 298	866	1 737	3 051	581	667	1 323	14 523
Brand								
Sinsay	2 825	199	847	2 096	254	0	846	7 066
Reserved	1 845	621	507	534	195	0	254	3 955
Cropp	479	18	105	139	52	0	109	902
House	562	10	102	106	34	0	85	900
Mohito	522	19	175	176	46	0	29	967
Pozostałe	66	0	0	0	0	667	0	733
Razem	6 298	866	1 737	3 051	581	667	1 323	14 523

Przychody z umów z klientami za okres od 01.02.2023 - 31.10.2023 (w mln PLN)	Polska	Europa Zachodnia	Europa Środkowo-Wschodnia	Europa Południowo-Wschodnia	Kraje regionu Morza Bałtyckiego	Agenci zakupowi	Pozostałe	Ogółem
Rodzaj sprzedaży								
online	1 367	246	450	624	129	0	228	3 044
offline	3 947	372	1 147	1 803	448	937	866	9 521
Razem	5 314	619	1 597	2 427	577	937	1 095	12 565
Brand								
Sinsay	1 886	85	686	1 503	221	0	567	4 947
Reserved	1 801	487	544	528	214	0	283	3 858
Cropp	461	19	106	142	59	0	116	903
House	465	9	93	95	35	0	90	788
Mohito	527	18	168	159	48	0	38	958
Pozostałe	175	0	0	0	0	937	0	1 112
Razem	5 314	619	1 597	2 427	577	937	1 095	12 565

18 mln PLN, wykazaną w przychodach finansowych, wynikającą z aktualizacji wyceny należności i zmniejszenia dyskonta ze względu na upływ czasu i skrócenie okresu oczekiwanego do ostatecznej spłaty należności.

ODPISY Z TYTUŁU UTRATY WARTOŚCI

W okresie 9 miesięcy zakończonym 31 października 2024 roku Grupa ujęła zmiany w odpisach aktualizujących wartość należności handlowych w odniesieniu do wszelkich należności lub aktywów z tytułu umów z klientami.

Zmiany dokonane w bieżącym okresie jak i w okresie porównawczym zostały przedstawione poniżej w tabeli.

Odpisy aktualizujące wartość należności (w mln PLN)	Narastająco		III kwartał	
	01.02.2024 - 31.10.2024	01.02.2023 - 31.10.2023	01.08.2024 - 31.10.2024	01.08.2023 - 31.10.2023
Stan na początek okresu	78	51	58	70
Odpisy utworzone w okresie	11	27	1	-2
Odpisy odwrócone w okresie	24	3	-6	-6
Różnice kursowe z przeliczenia	0	0	0	1
Stan na koniec okresu	65	75	65	75

7. POZOSTAŁE PRZYCHODY I KOSZTY OPERACYJNE

Pozostałe przychody operacyjne (w mln PLN)	Narastająco		III kwartał	
	01.02.2024 - 31.10.2024	01.02.2023 - 31.10.2023	01.08.2024 - 31.10.2024	01.08.2023 - 31.10.2023
Zysk ze zbycia niefinansowych aktywów trwałych	0	2	0	2
Dotacje	1	1	0	0
Aktualizacja wartości aktywów, w tym:	14	5	-6	0
- wartość odwrócenia odpisów aktualizujących należności	13	0	-7	0
- wartość odwrócenia odpisów aktualizujących środki trwale netto	1	5	1	0
Inne pozostałe przychody operacyjne, w tym:	27	32	7	10
- zysk z likwidacji umów pod MSSF 16	4	16	1	6
- odszkodowania	4	4	0	1
Razem	42	40	1	12

Pozostałe koszty operacyjne (w mln PLN)	Narastająco		III kwartał	
	01.02.2024 - 31.10.2024	01.02.2023 - 31.10.2023	01.08.2024 - 31.10.2024	01.08.2023 - 31.10.2023
Strata ze zbycia niefinansowych aktywów trwałych	0	0	0	0
Aktualizacja wartości aktywów niefinansowych, w tym:	0	24	0	4
- wartość odpisów aktualizujących środki trwale netto	0	0	0	0
- wartość odpisów aktualizujących należności netto	0	24	0	4
Inne koszty operacyjne, w tym:	90	75	31	32
- straty w majątku trwałym i obrotowym	78	59	30	28
- darowizny	5	3	1	1
Razem	90	99	31	36

W pozostałych kosztach operacyjnych największe wartości obejmują straty w majątku trwałym i obrotowym w kwocie 78 mln PLN, głównie niedobory inwentaryzacyjne w salo-

nach i magazynach oraz likwidacja uszkodzonych towarów (w okresie 9 miesięcy zakończonym 31 października 2023 roku: 59 mln PLN).

8. PRZYCHODY I KOSZTY FINANSOWE

Przychody finansowe (w mln PLN)	Narastająco		III kwartał	
	01.02.2024 - 31.10.2024	01.02.2023 - 31.10.2023	01.08.2024 - 31.10.2024	01.08.2023 - 31.10.2023
Odsetki	15	10	8	3
Wycena jednostek uczestnictwa w funduszach	32	21	13	10
Dywidendy	0	0	0	0
Inne przychody finansowe, w tym:	61	22	18	7
- dyskonto	60	22	18	7
- saldo różnic kursowych	0	0	0	0
Razem	108	53	39	20

W ramach przychodów finansowych GK LPP SA wykazuje pozycję Dyskonto o wartości 60 mln PLN w związku z aktualizacją wyceny należności z tytułu zbycia udziałów spół-

ki Re Trading OOO (w okresie 9 miesięcy zakończonym 31 października 2023 roku: 22 mln PLN).

Koszty finansowe (w mln PLN)	Narastająco		III kwartał	
	01.02.2024 - 31.10.2024	01.02.2023 - 31.10.2023	01.08.2024 - 31.10.2024	01.08.2023 - 31.10.2023
Koszty z tytułu odsetek - kredyty	36	66	14	18
Koszty z tytułu odsetek - obligacje	8	13	3	4
Koszty z tytułu odsetek - budżetowe i pozostałe	0	4	0	1
Koszty z tytułu odsetek - zobowiązania z tytułu leasingu	104	77	37	26
Inne koszty finansowe, w tym:	57	103	-8	54
- saldo różnic kursowych	50	99	-8	52
- prowizje bankowe	6	4	2	2
Razem	205	263	46	103

9. PODATEK DOCHODOWY

Podatek dochodowy (w mln PLN)	Narastająco		III kwartał	
	01.02.2024 - 31.10.2024	01.02.2023 - 31.10.2023	01.08.2024 - 31.10.2024	01.08.2023 - 31.10.2023
Bieżący podatek dochodowy	334	268	145	124
Odroczony podatek dochodowy	25	34	2	20
Razem	359	302	147	144

10. RZECZOWE AKTYWA TRWAŁE

KUPNO I SPRZEDAŻ

W okresie 9 miesięcy zakończonym 31 października 2024 roku Grupa nabyła rzeczowe aktywa trwałe o wartości 1 146 mln PLN (w okresie 9 miesięcy zakończonym 31 października 2023 roku: 799 mln PLN). Były to głównie inwestycje związane z budową nowych sklepów, ale też z budową magazynów oraz biur w Gdańsku.

W okresie 9 miesięcy zakończonym 31 października 2024 roku Grupa sprzedała rzeczowe aktywa trwałe o wartości netto 2 mln PLN (w okresie 9 miesięcy zakończonym 31 października 2023 roku: 1 mln PLN).

ODPISY Z TYTUŁU UTRATY WARTOŚCI

W okresie 9 miesięcy zakończonym 31 października 2024 roku Grupa nie dokonała odpis-

ów z tytułu utraty wartości środków trwałych (w okresie 9 miesięcy zakończonym 31 października 2023 roku: 1 mln PLN). Jednocześnie w bieżącym okresie miało miejsce rozwiązanie odpisu w kwocie 1 mln PLN oraz wykorzystanie zawiązananych wcześniej odpisów na kwotę 5 mln PLN (w okresie 9 miesięcy zakończonym 31 października 2023 roku: rozwiązanie odpisów w kwocie 6 mln PLN oraz wykorzystanie odpisów w wysokości 7 mln PLN). W Sprawozdaniu z całkowitych dochodów nadwyżka rozwiązania odpisów nad ich zawiązaniem została wykazana w pozycji Pozostałe przychody operacyjne w kwocie 1 mln PLN (w okresie 9 miesięcy zakończonym 31 października 2023 roku: 5 PLN).

11. ZAPASY

Zgodnie z zasadami przyjętymi w Grupie odpisy aktualizujące wartość zapasów rozpoznaje się dwa razy w roku. W III kwartale Grupa nie dokonuje odpisów aktualizujących.

Zapasy (w mln PLN)	31.10.2024	31.01.2024
Materiały	15	14
Towary	4 021	2 979
Aktywa z tytułu prawa do zwrotu	58	47
Razem	4 094	3 040

12. DEPOZYTY I FUNDUSZE INWESTYCYJNE

Depozyty i fundusze inwestycyjne (w mln PLN)	31.10.2024	31.01.2024
Jednostki uczestnictwa w funduszach	845	561
Razem	845	561

W okresie sprawozdawczym Grupa nabyła jednostki uczestnictwa w funduszach rynku pieniężnego w kwocie 257 mln PLN. Powyższą wartość wykazuje w Sprawozdaniu z przepływów pieniężnych w części działal-

Na wartość zapasów składają się głównie towary handlowe. Szczegółową strukturę zapasów przedstawiono w tabeli poniżej:

ności inwestycyjnej jako inne wydatki. Wycena wyżej wymienionych instrumentów mieści się w poziomie 2 hierarchii wartości godziwej w odniesieniu do jednostek uczestnictwa w funduszach nienotowanych.

13. POZOSTAŁE AKTYWA FINANSOWE

Pozostałe aktywa finansowe (w mln PLN)	31.10.2024	31.01.2024
Aktywa trwałe		
Należności pozostałe	6	9
Pozostałe aktywa finansowe długoterminowe	6	9
Aktywa obrotowe		
Należności pozostałe	2	2
Należności od operatorów kart płatniczych	112	63
Pożyczki udzielone	0	3
Wycena kontraktów terminowych typu forward	61	0
Pozostałe aktywa finansowe krótkoterminowe	175	68
Razem	181	77

Wycena wyżej wymienionych instrumentów mieści się w poziomie 2 hierarchii wartości godziwej.

Istotną pozycją wykazaną powyżej są należności od operatorów kart płatniczych w kwocie 112 mln PLN. Tak znaczny wzrost w stosunku do stanu na koniec stycznia 2024 roku jest spowodowany znacznym wzrostem liczby salonów w Grupie oraz wzrostem sprzedaży stacjonarnej i online płaconej za pomocą kart płatniczych.

14. KREDYTY BANKOWE I ZOBOWIĄZANIA

W okresie bilansowym zakończonym 31 października 2024 roku Grupa Kapitałowa LPP SA nie podpisała ani nie uruchomiła żadnej nowej umowy kredytowej. Na dzień bilansowy Grupa

posiadała zadłużenie z tytułu kredytów inwestycyjnych na kwotę 254 mln PLN.

Dodatkowo na dzień bilansowy LPP SA miała pięcioletnie obligacje wyemitowane w 2019 roku w wysokości 300 tysięcy sztuk o łącznej wartości historycznej 300 mln PLN. Na dzień bilansowy ich wartość wyniosła 308 mln PLN.

Zobowiązania Grupy (w tym handlowe) na dzień bilansowy 31 października 2024 wynosiły 5,7 mld PLN i uległy zwiększeniu o około 37% w porównaniu ze stanem na 31 stycznia 2024 roku. Widoczny wzrost zobowiązań jest konsekwencją intensywnego rozwoju sieci sklepów w całej Grupie Kapitałowej.

Grupa korzysta też z programów finansowania dostawców tj. faktoringu odwrotnego oferowanego przez banki: HSBC Polska SA, Santander Polska SA, Bank Pekao SA, PKO BP SA, ING

Bank Śląski SA oraz BNP Paribas, w ramach którego po przedstawieniu faktur z tytułu dokonanych zakupów, banki faktoringowe spłacają zobowiązania wobec dostawców zgodnie z ustalonymi wcześniej terminami. Łączne posiadane przez Grupę zobowiązania handlowe z tego tytułu na dzień 31 października 2024 wyniosły 3,5 mld PLN (całkowity limit w wysokości 5,5 mld PLN).

15. DYWIDENDY WYPŁACONE I ZAPROPONOWANE DO WYPŁATY

12 lipca 2024 roku, WZA LPP SA uchwałą nr 21 podjęło decyzję o przeznaczeniu części zysku wypracowanego za rok zakończony 31 stycznia 2024 roku na wypłatę dywidendy w ogólnej kwocie 1 132 mln PLN, czyli 610 PLN na 1 akcję, przy czym wypłata dywidendy podzielona została na dwie części. Zaliczka na poczet dywidendy została wypłacona w dniu 30 kwietnia 2024 w kwocie 529 mln PLN, czyli 285 PLN na 1 akcję. Druga transza dywidendy wyniosła 603 mln PLN czyli 325 PLN na 1 akcję i została wypłacona 30 października 2024 roku. Dzień dywidendy ustalono na 11 października 2024 roku.

W okresie porównawczym, 30 czerwca 2023 roku, WZA LPP SA uchwałą nr 19 podjęło decyzję o przeznaczeniu całości zysku wypracowanego za rok zakończony 31 stycznia 2023 roku oraz części zysku utworzonego z lat poprzednich na wypłatę dywidendy w ogólnej kwocie 798 mln PLN. Dzień dywidendy ustalono na 10 lipca 2023 roku, natomiast wypłata została dokonana w dwóch transzach: 14 lipca

2023 roku i 10 października 2023 roku. Wielkość kwoty dywidendy przypadająca na jedną akcję wyniosła 430,00 PLN.

16. ZOBOWIĄZANIA I AKTYWA WARUNKOWE

W III kwartale 2024 roku spółki wchodzące w skład Grupy Kapitałowej LPP korzystały z gwarancji bankowych na zabezpieczenie zapłaty czynszu z tytułu najmu powierzchni pod sklepy firmowe, powierzchnie biurowe, magazyn.

Na dzień 31 października 2024 roku łączna wartość gwarancji bankowych wystawionych na zlecenie i odpowiedzialność LPP wyniosła 335 mln PLN, z czego:

- wartość gwarancji wystawionych z tytułu zabezpieczenia umów zawartych przez LPP SA w kwocie 93 mln PLN;
- wartość gwarancji wystawionych z tytułu zabezpieczenia umów zawartych przez jednostki powiązane objęte konsolidacją w kwocie 214 mln PLN;
- wartość gwarancji wystawionych z tytułu zabezpieczenia umów wynajmu powierzchni magazynowych i biurowych zawartych przez LPP SA w kwocie 28 mln PLN.

W okresie bilansowym Spółka również otrzymała gwarancje. Gwarancje te stanowiły zabezpieczenie płatności od kontrahenta. Ich wartość na dzień 31 października 2024 roku to 17 mln PLN. Wartość udzielonych, przez LPP SA, poręczeń na dzień 31 października 2024 roku wyniosła 219 mln PLN. W opinii Zarządu istnieje znikome prawdopodobieństwo wypływu środków finansowych wykazanych

w zobowiązaniach pozabilansowych/ warunkowych. Istotą tych zobowiązań jest w przeważającej liczbie przypadków gwarantowanie płatności czynszów najmu podmiotów z GK LPP. W okresie sprawozdawczym Emitent ani jednostka zależna nie udzieliły poręczeń kredytu, pożyczki czy gwarancji – łącznie jednemu podmiotowi lub jednostce zależnej od tego podmiotu, o wartości przekraczającej 10,0% kapitałów własnych Emitenta.

17. TRANSAKCJE Z JEDNOSTKAMI POWIĄZANYMI

Za jednostki powiązane wobec Grupy uznaje się:

- osoby wchodzące w skład kluczowego personelu kierowniczego Grupy Kapitałowej LPP oraz bliscy członkowie ich rodzin;
- podmioty, w których osoby zaliczone do kluczowego personelu lub ich bliscy członkowie rodzin sprawują kontrolę lub na które wywierają znaczący wpływ, w znaczeniu zgodnym z MSR 24.

Do kluczowego personelu kierowniczego Spółka zalicza członków Zarządu oraz Rady Nadzorczej jednostki dominującej.

Wartość krótkoterminowych świadczeń członków Zarządu jednostki dominującej, wypłaconych w okresie od 01.02. do 31.10.2024 roku wyniosła 4 303 tys. PLN (w okresie 9 miesięcy zakończonym 31 października 2023 roku: 4 380 tys. PLN).

Wartość krótkoterminowych świadczeń członków Rady Nadzorczej jednostki dominującej, wypłaconych w okresie od 01.02. do 31.10.2024

roku wyniosła 81 tys. PLN (w okresie 9 miesięcy zakończonym 31 października 2023 roku: 100 tys. PLN).

18. SPRAWY SĄDOWE

W III kwartale 2024 nie toczyły się istotne postępowania przed sądem, organem właściwym dla postępowania arbitrażowego lub organem administracji publicznej, dotyczące zobowiązań oraz wiarygodności LPP lub jednostki zależnej. W okresie sprawozdawczym nie miały również miejsca istotne rozliczenia z tytułu spraw sądowych.

Natomiast z udziałem LPP SA toczy się wszczęte przez Urząd Ochrony Konkurencji i Konsumentów postępowanie wyjaśniające, mające na celu ustalenie czy Spółka w związku z prowadzeniem działalności marketingowej, nawiązującej do zagadnień ekologii dopuściła się naruszenia uzasadniającego wszczęcie postępowania w sprawie praktyk, naruszających zbiorowe interesy konsumentów. Zapytanie UOKiK jest częścią skoordynowanych działań europejskich urzędów antymonopolowych, skierowanych do firm branży odzieżowej w zakresie standardów używania oznakowania odzieży znakami ECO. LPP SA na wezwanie Prezesa Urzędu Ochrony Konkurencji i Konsumentów przedłożyła szeroki zakres wyjaśnień i materiału dowodowego. Na tym etapie Spółce nie stawia się zarzutów dotyczących stosowania praktyk naruszających zbiorowy interes konsumentów. W razie uznania przez organ, iż zachodzą przesłanki do przypisania Spółce takich praktyk, maksymalny dopuszczalny ustawowo poziom kary pieniężnej wynosi nie

LPP

więcej niż 10% obrotu osiągniętego w roku obrotowym rok poprzedzającym nałożenie kary.

Dodatkowo, postanowieniem z dnia 3 października 2024 roku, Komisja Nadzoru Finansowego wszczęła postępowanie administracyjne w przedmiocie nałożenia na LPP SA kary pieniężnej na podstawie przepisu art. 96 ust. 1 i ustawy o ofercie publicznej. Postępowanie to związane jest z podejrzeniem niewykonania przez Spółkę obowiązku informacyjnego wymaganego przez MAR, poprzez brak niezwłocznego podania do wiadomości publicznej informacji poufnej o ustalonych przez strony w wyniku negocjacji kluczowych warunków transakcji sprzedaży przez LPP 100% udziałów spółki Re Trading OOO, zakończonych w dniu 10 maja 2022. Czyn taki jest zagrożony karą pieniężną do kwoty stanowiącej równowartość 2% całkowitego rocznego przychodu wykazanego w ostatnim zbadanym sprawozdaniu finansowym za rok obrotowy. Spółka korzysta z możliwości udziału w postępowaniu w charakterze strony, rozważając skorzystanie z przewidzianych prawem środków zakończenia postępowania.

19. DZIAŁALNOŚĆ ZANIECHANA

W bieżącym okresie nie miała miejsce działalność zaniechana.

20. INFORMACJE UZUPEŁNIAJĄCE

W okresie sprawozdawczym nie miała miejsce emisja, wykup lub spłata dłużnych i kapitałowych papierów wartościowych.

21. ZDARZENIA PO DNIU BILANSOWYM

Do daty publikacji załączonego sprawozdania finansowego nie wystąpiły inne niż wymienione w raporcie zdarzenia po dniu bilansowym wymagające dodatkowych ujawnień.

ZARZĄD LPP SA:

MAREK PIECHOCKI

Prezes Zarządu

MARCIN BÓJKO

Wiceprezes Zarządu

SŁAWOMIR ŁOBODA

Wiceprezes Zarządu

MARCIN PIECHOCKI

Wiceprezes Zarządu

MIKOŁAJ WEZDECKI

Wiceprezes Zarządu

GDAŃSK, DNIA 11 GRUDNIA
2024 ROKU



04

ŚRÓDROCZNE SKRÓCONE JEDNOSTKOWE SPRAWOZDANIE FINANSOWE

Wprowadzenie

Niniejszym zatwierdzamy śródroczne skrócone jednostkowe sprawozdanie finansowe LPP SA za okres 9 miesięcy tj. od 1 lutego do 31 października 2024 roku, składające się ze śródrocznego skróconego jednostkowego sprawozdania z całkowitych dochodów wykazującego całkowite dochody ogółem w kwocie 1 309 mln PLN, śródrocznego skróconego jednostkowego sprawozdania z sytuacji finansowej, które po stronie aktywów i pasywów wykazuje sumę 13 063 mln PLN, śródrocznego skróconego jednostkowego sprawozdania z przepływów pieniężnych wykazującego zmniejszenie stanu środków pieniężnych netto o kwotę 7 mln PLN, śródrocznego skróconego jednostkowego sprawozdania ze zmian w kapitale własnym wykazującego zwiększenie stanu kapitału własnego o kwotę 184 mln PLN oraz dodatkowej informacji.

GDAŃSK, DNIA 11 GRUDNIA 2024 ROKU

ZARZĄD LPP SA:

MAREK PIECHOCKI
Prezes Zarządu

MARCIN BÓJKO
Wiceprezes Zarządu

SŁAWOMIR ŁOBODA
Wiceprezes Zarządu

MARCIN PIECHOCKI
Wiceprezes Zarządu

MIKOŁAJ WEZDECKI
Wiceprezes Zarządu

WYBRANE ŚRÓDROCZNE SKRÓCONE JEDNOSTKOWE DANE FINANSOWE

za okres 9 miesięcy zakończony dnia 31 października 2024 roku

Wybrane jednostkowe dane finansowe	w mln PLN		w mln EUR	
	Narastająco			
	01.02.2024 - 31.10.2024	01.02.2023 - 31.10.2023	01.02.2024 - 31.10.2024	01.02.2023 - 31.10.2023
Przychody ze sprzedaży	12 001	10 535	2 789	2 316
Zysk (strata) z działalności operacyjnej	1 305	1 372	303	302
Zysk (strata) brutto	1 569	1 484	365	326
Zysk (strata) netto	1 309	1 245	304	274
Średnia ważona liczba akcji	1 855 300	1 854 842	1 855 300	1 854 842
Zysk (strata) na jedną akcję (w PLN)	705,55	671,22	163,96	147,58
Przepływy pieniężne netto z działalności operacyjnej	1 359	1 853	316	407
Przepływy pieniężne netto z działalności inwestycyjnej	-367	-141	-85	-31
Przepływy pieniężne netto z działalności finansowej	-999	-1 521	-232	-334
Przepływy pieniężne netto, razem	-7	191	-2	42

Wybrane jednostkowe dane finansowe	w mln PLN		w mln EUR	
	Na dzień			
	31.10.2024	31.01.2024	31.10.2024	31.01.2024
Aktywa razem	13 063	11 029	3 001	2 539
Zobowiązania długoterminowe	1 669	1 514	383	349
Zobowiązania krótkoterminowe	6 420	4 725	1 475	1 088
Kapitał własny	4 974	4 790	1 143	1 103
Kapitał podstawowy	4	4	1	1
Średnia ważona liczba akcji	1 855 300	1 855 190	1 855 300	1 855 190
Wartość księgową na jedną akcję (w PLN)	2 680,97	2 581,95	615,89	594,45
Zadeklarowana lub wypłacona dywidenda na jedną akcję (w PLN)	610,00	430,00	140,13	99,00

ŚRÓDROCZNE SKRÓCONE JEDNOSTKOWE SPRAWOZDANIE Z CAŁKOWITYCH DOCHODÓW

za okres 9 miesięcy zakończony dnia 31 października 2024 roku

Sprawozdanie z całkowitych dochodów (w mln PLN)	Narastająco		III kwartał	
	01.02.2024 - 31.10.2024	01.02.2023 - 31.10.2023	01.08.2024 - 31.10.2024	01.08.2023 - 31.10.2023
Działalność kontynuowana				
Przychody ze sprzedaży	12 001	10 535	4 349	3 685
Koszt własny sprzedaży	6 964	6 211	2 529	2 090
Zysk (strata) brutto na sprzedaży	5 037	4 324	1 820	1 595
Koszty sklepów i dystrybucji	3 096	2 427	1 102	797
Koszty ogólne	614	486	211	170
Pozostałe przychody operacyjne	25	17	-3	6
Pozostałe koszty operacyjne	47	56	13	17
Zysk (strata) z działalności operacyjnej	1 305	1 372	491	617
Przychody finansowe	340	303	46	51
Koszty finansowe	76	191	1	66
Zysk (strata) brutto	1 569	1 484	536	602
Podatek dochodowy	260	239	104	112
Zysk (strata) netto z działalności kontynuowanej	1 309	1 245	432	490
Całkowite dochody ogółem	1 309	1 245	432	490
Inne całkowite dochody				
Całkowite dochody ogółem	1 309	1 245	432	490
Średnia ważona liczba akcji	1 855 300	1 854 842	1 855 300	1 854 842
Rozwodniona liczba akcji	1 855 888	1 856 102	1 855 888	1 856 102
Zysk (strata) netto na jedną akcję (w PLN)	705,55	671,22	232,85	264,17
Rozwodniony zysk (strata) netto na jedną akcję (w PLN)	705,32	670,76	232,77	263,99

ŚRÓDROCZNE SKRÓCONE JEDNOSTKOWE SPRAWOZDANIE Z SYTUACJI FINANSOWEJ

na dzień 31 października 2024 roku

Sprawozdanie z sytuacji finansowej (w mln PLN)	Stan na dzień		
	31.10.2024	31.01.2024	31.10.2023
AKTYWA			
Aktywa trwałe	5 793	5 410	5 555
1. Rzeczowe aktywa trwałe	1 334	1 212	1 183
2. Aktywa z tytułu prawa do użytkowania	1 237	1 094	1 072
3. Aktywa niematerialne	306	247	209
4. Wartość firmy	180	180	180
5. Znak towarowy	78	78	78
6. Inwestycje w jednostkach zależnych	1 720	1 704	1 846
7. Należności długoterminowe	273	229	308
8. Aktywa z tytułu podatku odroczonego	129	160	160
9. Rozliczenia międzyokresowe	3	4	3
10. Pozostałe aktywa finansowe	533	502	516
Aktywa obrotowe	7 270	5 619	5 629
1. Zapasy	3 192	2 452	2 421
2. Należności z tytułu dostaw i usług	2 222	1 664	2 003
3. Należności krótkoterminowe	105	90	54
4. Należności z tytułu podatku dochodowego	0	26	12
5. Pozostałe aktywa niefinansowe	18	4	2
6. Rozliczenia międzyokresowe	32	35	31
7. Pozostałe aktywa finansowe	120	36	72
8. Depozyty i fundusze inwestycyjne	845	561	564
9. Środki pieniężne i ich ekwiwalenty	736	751	470
Aktywa RAZEM	13 063	11 029	11 184

Sprawozdanie z sytuacji finansowej (w mln PLN)	Stan na dzień		
	31.10.2024	31.01.2024	31.10.2023
KAPITAŁ WŁASNY I ZOBOWIĄZANIA			
Kapitał własny	4 974	4 790	4 406
1. Kapitał podstawowy	4	4	4
2. Kapitał ze sprzedaży akcji powyżej ich wartości nominalnej	364	364	364
3. Pozostałe kapitały	2 961	2 460	2 457
4. Zyski zatrzymane	1 645	1 962	1 581
Zobowiązania długoterminowe	1 669	1 514	1 985
1. Kredyty bankowe i pożyczki	571	524	676
2. Zobowiązania z tytułu leasingu	1 085	973	996
3. Obligacje	0	0	294
4. Zobowiązania z tytułu świadczeń pracowniczych	1	1	1
5. Rozliczenia międzyokresowe	12	16	18
Zobowiązania krótkoterminowe	6 420	4 725	4 793
1. Zobowiązania z tytułu dostaw i usług oraz pozostałe zobowiązania	5 241	4 144	3 863
2. Zobowiązania z tytułu dywidendy	0	0	0
3. Zobowiązania kontraktowe	17	22	14
4. Zobowiązania do zwrotu zapłaty	74	52	55
5. Kredyty bankowe i pożyczki	476	32	448
6. Zobowiązania z tytułu leasingu	429	393	376
7. Zobowiązania z tytułu świadczeń pracowniczych	21	46	12
8. Zobowiązania z tytułu podatku dochodowego	122	0	0
9. Rozliczenia międzyokresowe	40	36	25
Kapitał własny i zobowiązania RAZEM	13 063	11 029	11 184

ŚRÓDROCZNE SKRÓCONE JEDNOSTKOWE SPRAWOZDANIE Z PRZEPŁYWÓW PIENIĘŻNYCH

za okres 9 miesięcy zakończony dnia 31 października 2024 roku

Sprawozdanie z przepływów pieniężnych (w mln PLN)	Narastająco		III kwartał	
	01.02.2024 - 31.10.2024	01.02.2023 - 31.10.2023	01.08.2024 - 31.10.2024	01.08.2023 - 31.10.2023
A. Przepływy środków pieniężnych z działalności operacyjnej - metoda pośrednia				
I. Zysk (strata) brutto	1 569	1 484	536	602
II. Korekty razem	-210	369	-370	91
1. Amortyzacja	433	365	151	128
2. (Zyski) straty z tytułu różnic kursowych	9	-1	2	10
3. Odsetki i udziały w zyskach (dywidendy)	-154	-150	-145	-4
4. (Zysk) strata z działalności inwestycyjnej	16	0	8	0
5. Zapłacony podatek dochodowy	-81	-360	-41	-89
6. Zmiana stanu rezerw i świadczeń pracowniczych	-25	-16	-20	-2
7. Zmiana stanu zapasów	-739	288	69	154
8. Zmiana stanu należności i pozostałych aktywów	-752	-528	-303	-271
9. Zmiana stanu zobowiązań krótkoterminowych, z wyjątkiem pożyczek i kredytów	1 073	755	-97	158
10. Zmiana stanu rozliczeń międzyokresowych	3	10	0	2
11. Inne korekty	7	6	6	5
III. Przepływy pieniężne netto z działalności operacyjnej	1 359	1 853	166	693
B. Przepływy środków pieniężnych z działalności inwestycyjnej				
I. Wpływy	317	356	208	60
1. Zbycie aktywów niematerialnych oraz rzeczowych aktywów trwałych	54	54	25	19
2. Z aktywów finansowych, w tym:	263	302	183	41

a) w jednostkach powiązanych	261	301	181	41
- dywidendy	210	233	162	11
- spłata udzielonych pożyczek	45	61	17	25
- odsetki	6	7	2	5
b) w pozostałych jednostkach	2	1	2	0
- spłata udzielonych pożyczek i odsetek	2	1	2	0
II. Wydatki	684	497	159	163
1. Nabycie aktywów niematerialnych oraz rzeczowych aktywów trwałych	344	361	136	110
2. Na aktywa finansowe, w tym:	83	126	18	53
a) w jednostkach powiązanych	83	126	18	53
- nabycie udziałów	16	28	6	7
- udzielenie pożyczek	67	98	12	46
3. Inne wydatki inwestycyjne (fundusze inwestycyjne)	257	10	5	0
III. Przepływy pieniężne netto z działalności inwestycyjnej	-367	-141	49	-103
C. Przepływy środków pieniężnych z działalności finansowej				
I. Wpływy	562	74	277	5
1. Wpływy z emisji akcji	0	0	0	0
2. Kredyty i pożyczki	562	74	277	5
II. Wydatki	1 561	1 595	756	556
1. Dywidendy i inne wypłaty na rzecz właścicieli	1 132	798	603	399
2. Spłaty kredytów i pożyczek	44	405	24	31
3. Płatności zobowiązań z tytułu leasingu	323	300	109	102
4. Odsetki	62	92	20	24
5. Inne wydatki finansowe	0	0	0	0

Sprawozdanie z przepływów pieniężnych (w mln PLN)	Narastająco		III kwartał	
	01.02.2024 - 31.10.2024	01.02.2023 - 31.10.2023	01.08.2024 - 31.10.2024	01.08.2023 - 31.10.2023
III. Przepływy pieniężne netto z działalności finansowej	-999	-1 521	-479	-551
D. Przepływy pieniężne netto, razem	-7	191	-264	39
E. Bilansowa zmiana stanu środków pieniężnych, w tym:	-15	192	-267	28
- zmiana stanu środków pieniężnych z tytułu różnic kursowych	-8	1	-3	-11
F. Środki pieniężne na początek okresu	675	204	932	356
G. Środki pieniężne na koniec okresu	668	395	668	395

ŚRÓDROCZNE SKRÓCONE JEDNOSTKOWE SPRAWOZDANIE ZE ZMIAN W KAPITALE WŁASNYM

za okres 9 miesięcy zakończony dnia 31 października 2024 roku

Sprawozdanie ze zmian w kapitale własnym (w mln PLN)	Kapitał podstawowy	Kapitał ze sprzedaży akcji powyżej ich wartości	Pozostałe kapitały	Zyski zatrzymane	Kapitał własny RAZEM
Stan na 1 lutego 2024 roku	4	364	2 460	1 962	4 790
Wynagrodzenie płatne akcjami	0	0	7	0	7
Podział wyniku za 2023 rok	0	0	494	-494	0
Wypłata dywidendy	0	0	0	-1 132	-1 132
Transakcje z właścicielami	0	0	501	-1 626	-1 125
Zysk netto za 9 m-cy do 31 października 2024 roku	0	0	0	1 309	1 309
Całkowite dochody ogółem	0	0	0	1 309	1 309
Stan na 31 października 2024 roku	4	364	2 961	1 645	4 974
Stan na 1 lutego 2023 roku	4	364	2 715	870	3 953
Wynagrodzenie płatne akcjami	0	0	6	0	6
Wypłata dywidendy	0	0	-264	-534	-798
Transakcje z właścicielami	0	0	-258	-534	-792
Zysk netto za 9 m-cy do 31 października 2023 roku	0	0	0	1 245	1 245
Całkowite dochody ogółem	0	0	0	1 245	1 245
Stan na 31 października 2023 roku	4	364	2 457	1 581	4 406

LPP



WWW.LPP.COM

[f discoverlpp](#)

[in company/lpp-sa](#)

[@ discoverlpp](#)

[▶ discoverlpp](#)