

COMARCH



**SKRÓCONE ŚRÓDROCZNE
SKONSOLIDOWANE SPRAWOZDANIE
FINANSOWE
GRUPY KAPITAŁOWEJ COMARCH
ZA OKRES 01.01.2017 – 30.06.2017**

**Sprawozdanie sporządzone według Międzynarodowych Standardów
Sprawozdawczości Finansowej**

Kraków, 31 sierpnia 2017

SKONSOLIDOWANE SPRAWOZDANIE FINANSOWE GRUPY COMARCH ZA 6 MIESIĘCY 2017 ROKU .. 4

I. Skonsolidowany bilans	4
II. Skonsolidowany rachunek zysków i strat	6
III. Skonsolidowane sprawozdanie z całkowitych dochodów	7
IV. Skonsolidowane zestawienie zmian w kapitale własnym	8
V. Skonsolidowany rachunek przepływów pieniężnych	9
VI. Informacja dodatkowa	10
1. Informacje o strukturze i działalności Grupy	10
1.1. Struktura kapitałowa Grupy Comarch.....	11
1.2. Struktura działania Grupy Comarch.....	12
1.3. Zmiany właścicielskie i zmiany w strukturze organizacyjnej w I półroczu 2017 roku.....	13
1.4. Zmiany właścicielskie i zmiany w strukturze organizacyjnej po dacie bilansu	13
2. Opis stosowanych zasad rachunkowości.....	14
3. Noty do skonsolidowanego sprawozdania finansowego.....	20
3.1. Sprawozdawczość wg segmentów za 6 miesięcy 2017 roku.....	20
3.2. Rzeczowe aktywa trwałe.....	25
3.3. Nieruchomości inwestycyjne	26
3.4. Wartość firmy	26
3.5. Pozostałe wartości niematerialne	27
3.6. Inwestycje w jednostkach stowarzyszonych.....	27
3.7. Pochodne instrumenty finansowe	28
3.8. Odroczony podatek dochodowy	29
3.9. Zapasy	31
3.10. Należności handlowe oraz pozostałe należności	31
3.11. Kontrakty długoterminowe.....	32
3.12. Aktywa finansowe dostępne do sprzedaży	32
3.13. Kapitał zakładowy	33
3.14. Kredyty i pożyczki	34
3.15. Pozostałe zobowiązania finansowe	39
3.16. Rezerwy na pozostałe zobowiązania i obciążenia	40
3.17. Zobowiązania handlowe oraz pozostałe zobowiązania	40
3.18. Zobowiązania z tytułu leasingu operacyjnego	41
3.19. Zobowiązania warunkowe.....	41
3.20. Program opcji menedżerskich dla Członków Zarządu oraz Kluczowych Pracowników Spółki	42
3.21. Transakcje z podmiotami powiązаныmi	42
4. Noty dodatkowe	45
4.1. Czynniki i zdarzenia w szczególności o nietypowym charakterze, mające znaczący wpływ na osiągnięte wyniki finansowe.....	45
4.2. Zdarzenia po dacie bilansu	45
4.3. Inne informacje istotne dla oceny sytuacji kadrowej, majątkowej, finansowej, wyniku finansowego i ich zmian oraz informacje, które są istotne dla oceny możliwości realizacji zobowiązań przez emitenta	46

**13 mln PLN
zysku netto**

**Projekty w
ponad 60
krajach na 6
kontynentach**

**491,1 mln
PLN
przychodów
ze sprzedaży**

**Ponad
5 200
specjalistów**

**52 spółki
Grupy na
całym
świecie**

**Kapitalizacja
Comarch S.A. na
GPW na
poziomie
1,73 mld PLN**

**1,33 PLN zysku
na akcję**

SKONSOLIDOWANE SPRAWOZDANIE FINANSOWE GRUPY COMARCH ZA 6 MIESIĘCY 2017 ROKU

I. Skonsolidowany bilans

AKTYWA	Nota	Stan na 30 czerwca 2017 r.	Stan na 31 grudnia 2016 r.
AKTYWA TRWAŁE			
Rzeczowe aktywa trwałe	3.2	546 303	501 111
Nieruchomości inwestycyjne	3.3	15 555	15 626
Wartość firmy	3.4	42 197	40 735
Pozostałe wartości niematerialne	3.5	62 647	61 343
Długoterminowe rozliczenia międzyokresowe		2 726	1 118
Inwestycje w jednostkach stowarzyszonych	3.6	12 634	14 395
Pozostałe aktywa wyceniane w wartości godziwej	3.7a	3 900	492
Inwestycje pozostałe		106	106
Aktywa z tytułu odroczonego podatku dochodowego	3.8	39 235	35 007
Pozostałe należności		5 398	3 914
		730 701	673 847
AKTYWA OBROTOWE			
Zapasy	3.9	100 927	76 555
Należności handlowe oraz pozostałe należności	3.10	302 838	406 721
Należności z tytułu bieżącego podatku dochodowego		1 978	5 210
Należne przychody z tytułu kontraktów długoterminowych	3.11	58 971	39 960
Aktywa finansowe dostępne do sprzedaży	3.12	-	-
Pozostałe aktywa finansowe wyceniane wg wartości godziwej – instrumenty pochodne	3.7a	8 633	1 149
Udziały i akcje		1	1
Środki pieniężne i ich ekwiwalenty		229 866	235 834
		703 214	765 430
Aktywa zakwalifikowane do sprzedaży		-	5 598
Aktywa razem		1 433 915	1 444 875

PASYWA	Nota	30 czerwca 2017 r.	Stan na 31 grudnia 2016 r.
KAPITAŁ WŁASNY			
Kapitał własny przypadający na akcjonariuszy Spółki			
Kapitał zakładowy	3.13	8 133	8 133
Pozostałe kapitały		143 041	143 041
Różnice kursowe		8 460	18 524
Zysk netto za okres bieżący		10 779	73 034
Niepodzielony wynik finansowy		665 525	604 691
		835 938	847 423
Kapitały przypadające udziałom niedającym kontroli		16 838	14 641
Kapitał własny razem		852 776	862 064
ZOBOWIĄZANIA			
Zobowiązania długoterminowe			
Kredyty i pożyczki	3.14	171 600	146 331
Inne zobowiązania		5 984	5 278
Zobowiązania finansowe wyceniane wg wartości godziwej – instrumenty pochodne	3.7b	1 039	2 537
Pozostałe zobowiązania finansowe	3.15	528	631
Rezerwa z tyt. odroczonego podatku dochodowego	3.8	45 968	42 144
Rezerwy na pozostałe zobowiązania i obciążenia	3.16	-	-
		225 119	196 921
Zobowiązania krótkoterminowe			
Zobowiązania handlowe oraz pozostałe zobowiązania	3.17	167 974	154 493
Zobowiązania z tytułu bieżącego podatku dochodowego		6 657	16 800
Zafakturowane przychody dotyczące kontraktów długoterminowych	3.11	23 320	40 044
Kredyty i pożyczki	3.14	36 042	28 469
Zobowiązania finansowe wyceniane wg wartości godziwej – instrumenty pochodne	3.7b	-	2 350
Pozostałe zobowiązania finansowe	3.15	12 376	6 530
Rezerwy na pozostałe zobowiązania i obciążenia	3.16	109 651	137 204
		356 020	385 890
Zobowiązania razem		581 139	582 811
Razem kapitał własny i zobowiązania		1 433 915	1 444 875

II. Skonsolidowany rachunek zysków i strat

Nota	Q2 2017*	6 miesięcy 2017	Q2 2016	6 miesięcy 2016
Przychody ze sprzedaży	248 829	491 065	273 269	516 425
Koszty sprzedanych produktów, usług, towarów i materiałów	(200 142)	(400 510)	(184 286)	(366 389)
Zysk brutto na sprzedaży	48 687	90 555	88 983	150 036
Pozostałe przychody operacyjne	14 636	16 064	3 330	8 409
Koszty sprzedaży i marketingu	(31 361)	(63 238)	(36 339)	(62 997)
Koszty ogólnego zarządu	(24 107)	(44 332)	(20 463)	(40 791)
Pozostałe koszty operacyjne	(872)	(3 351)	(12 568)	(19 448)
Zysk / (strata) operacyjny	6 983	(4 302)	22 943	35 209
Przychody/koszty finansowe - netto	4 052	24 941	(5 637)	(4 037)
Udział w zyskach / (stratach) jednostek stowarzyszonych	(798)	(1 983)	(1 439)	(4 573)
Zysk przed opodatkowaniem	10 237	18 656	15 867	26 599
Podatek dochodowy	(1 410)	(5 682)	(9 385)	(12 646)
Zysk netto za okres	8 827	12 974	6 482	13 953
w tym:				
Zysk netto przypadający na akcjonariuszy jednostki dominującej	5 960	10 779	5 579	12 756
Zysk netto przypadający udziałom niedającym kontroli	2 867	2 195	903	1 197
Zysk na akcję przypadający akcjonariuszom jednostki dominującej za okres (wyrażony w PLN na jedną akcję)				
– podstawowy		1,33		1,57
– rozwodniony		1,33		1,57

III. Skonsolidowane sprawozdanie z całkowitych dochodów

	Q2 2017*	6 miesięcy 2017	Q2 2016	6 miesięcy 2016
Zysk netto za okres	8 827	12 974	6 482	13 953
Pozostałe dochody całkowite				
Różnice kursowe z przeliczenia jednostek podporządkowanych	(598)	(10 062)	8 879	9 400
Razem pozostałe dochody całkowite	(598)	(10 062)	8 879	9 400
Suma dochodów całkowitych za okres	8 229	2 912	15 361	23 353
przypadających akcjonariuszom jednostki dominującej	5 361	715	14 418	22 118
przypadających udziałom niedającym kontroli	2 868	2 197	943	1 235

**) Dane za II kwartał 2017 r. zostały ustalone poprzez odjęcie od danych za okres półrocza 2017 (objętych przeglądem) danych wykazanych przez Grupę w raporcie za I kwartał 2017 r.*

IV. Skonsolidowane zestawienie zmian w kapitale własnym

	Przypadające na akcjonariuszy jednostki dominującej					Kapitały przypadające udziałom niebędącym kontrolnymi	Kapitał własny razem
	Kapitał zakładowy	Pozostałe kapitały	Różnice kursowe	Zysk netto za okres bieżący	Niepodzielony wynik finansowy		
Stan na 1 stycznia 2016 r.	8 133	148 226	6 509	79 651	525 040	13 022	780 581
Przeniesienie wyniku za rok 2015	-	-	-	(79 651)	79 651	-	-
Podwyższenie kapitału zakładowego	-	-	-	-	-	-	-
Dywidenda wypłacona	-	-	-	-	-	-	-
Wynik jednostek zależnych przeznaczony dla komplementariuszy spoza Grupy	-	-	-	-	-	-	-
Kapitał z wyceny opcji menedżerskiej	-	-	-	-	-	-	-
<i>Różnice kursowe⁽¹⁾</i>	-	-	9 362	-	-	38	9 400
<i>Zysk za okres⁽²⁾</i>	-	-	-	12 756	-	1 197	13 953
Całkowite dochody za okres ⁽¹⁺²⁾	-	-	9 362	12 756	-	1 235	23 353
Stan na 30 czerwca 2016 r.	8 133	148 226	15 871	12 756	604 691	14 257	803 934
Stan na 1 stycznia 2017 r.	8 133	143 041	18 524	73 034	604 691	14 641	862 064
Przeniesienie wyniku za rok 2016	-	-	-	(73 034)	73 034	-	-
Zmiana struktury właścicielskiej	-	-	-	-	-	-	-
Dywidenda do wypłaty	-	-	-	-	(12 200)	-	(12 200)
Wynik jednostek zależnych przeznaczony dla komplementariuszy spoza Grupy	-	-	-	-	-	-	-
Kapitał z wyceny opcji menedżerskiej	-	-	-	-	-	-	-
<i>Różnice kursowe⁽¹⁾</i>	-	-	(10 064)	-	-	2	(10 062)
<i>Zysk za okres⁽²⁾</i>	-	-	-	10 779	-	2 195	12 974
Całkowite dochody za okres ⁽¹⁺²⁾	-	-	(10 064)	10 779	-	2 197	2 912
Stan na 30 czerwca 2017 r.	8 133	143 041	8 460	10 779	665 525	16 838	852 776

Zgodnie z Uchwałą Walnego Zgromadzenia Comarch S.A. z dnia 27 czerwca 2017 r., zysk netto za rok 2016 w kwocie 12 200 023,50 zł przeznaczono do wypłaty jako dywidendę dla akcjonariuszy spoza Grupy. Dywidenda została wypłacona w dniu 11 sierpnia 2017 roku. Wg stanu na dzień 30 czerwca 2017 r. w pozostałych spółkach Grupy brak jest podstaw do dokonywania wypłat dywidend za rok 2016 do podmiotów spoza Grupy.

V. Skonsolidowany rachunek przepływów pieniężnych

	6 miesięcy 2017	6 miesięcy 2016
Przepływy pieniężne z działalności operacyjnej		
Zysk netto	12 974	13 953
Korekty razem	38 184	15 450
Udział w zyskach (stratach) netto jednostek podporządkowanych wycenianych metodą praw własności	1 983	4 573
Amortyzacja	31 745	32 577
Zysk (strata) z tytułu różnic kursowych	(1 035)	(3 873)
Odsetki i udziały w zyskach (dywidendy)	1 368	1 991
Zysk (strata) z działalności inwestycyjnej	(9 636)	1 841
Zmiana stanu zapasów	(22 709)	(13 608)
Zmiana stanu należności	73 303	63 086
Zmiana stanu zobowiązań i rezerw, z wyjątkiem pożyczek i kredytów	(36 899)	(70 856)
Inne korekty	64	(281)
Zysk netto pomniejszony o korekty razem	51 158	29 403
Zapłacony podatek dochodowy	(10 790)	(12 916)
Środki pieniężne netto z działalności operacyjnej	40 368	16 487
Przepływy pieniężne z działalności inwestycyjnej		
Nabycie rzeczowych aktywów trwałych	(69 962)	(38 088)
Wpływy ze sprzedaży rzeczowych aktywów trwałych	9 647	-
Nabycie wartości niematerialnych	(9 799)	(7 480)
Wpływy ze sprzedaży inwestycji w nieruchomości oraz WNIP	2	2 872
Wydatki na inwestycje w nieruchomości	(739)	(4 129)
Wydatki na nabycie aktywów finansowych	(6 305)	(5 901)
Udzielone pożyczki	(374)	(60)
Spłata udzielonych pożyczek	30	810
Odsetki	144	150
Inne wydatki na aktywa finansowe	-	(247)
Inne wpływy z aktywów finansowych	5 473	-
Inne wpływy inwestycyjne	-	75
Inne wydatki inwestycyjne	(138)	(376)
Środki pieniężne netto z działalności inwestycyjnej	(72 021)	(52 374)
Przepływy pieniężne z działalności finansowej		
Wpływy z tytułu emisji kapitału	-	-
Wpływy z tytułu zaciągniętych kredytów i pożyczek	56 155	16 500
Spłata kredytów i pożyczek	(19 180)	(18 029)
Odsetki od kredytu	(1 464)	(1 428)
Odsetki od pożyczek otrzymanych	(83)	-
Wpływy z tytułu spłaty udzielonych pożyczek	-	83
Wpływy z tytułu odsetek od pożyczek	-	6
Pozostałe odsetki i inne wydatki	(218)	(14)
Płatności zobowiązań z tyt. umów leasingu finansowego	(85)	(42)
Inne wpływy finansowe	408	-
Inne wydatki finansowe	-	-
Środki pieniężne netto z działalności finansowej	35 533	(2 924)
Zmiana środków pieniężnych netto	3 880	(38 811)
Środki pieniężne na początek okresu	235 825	221 781

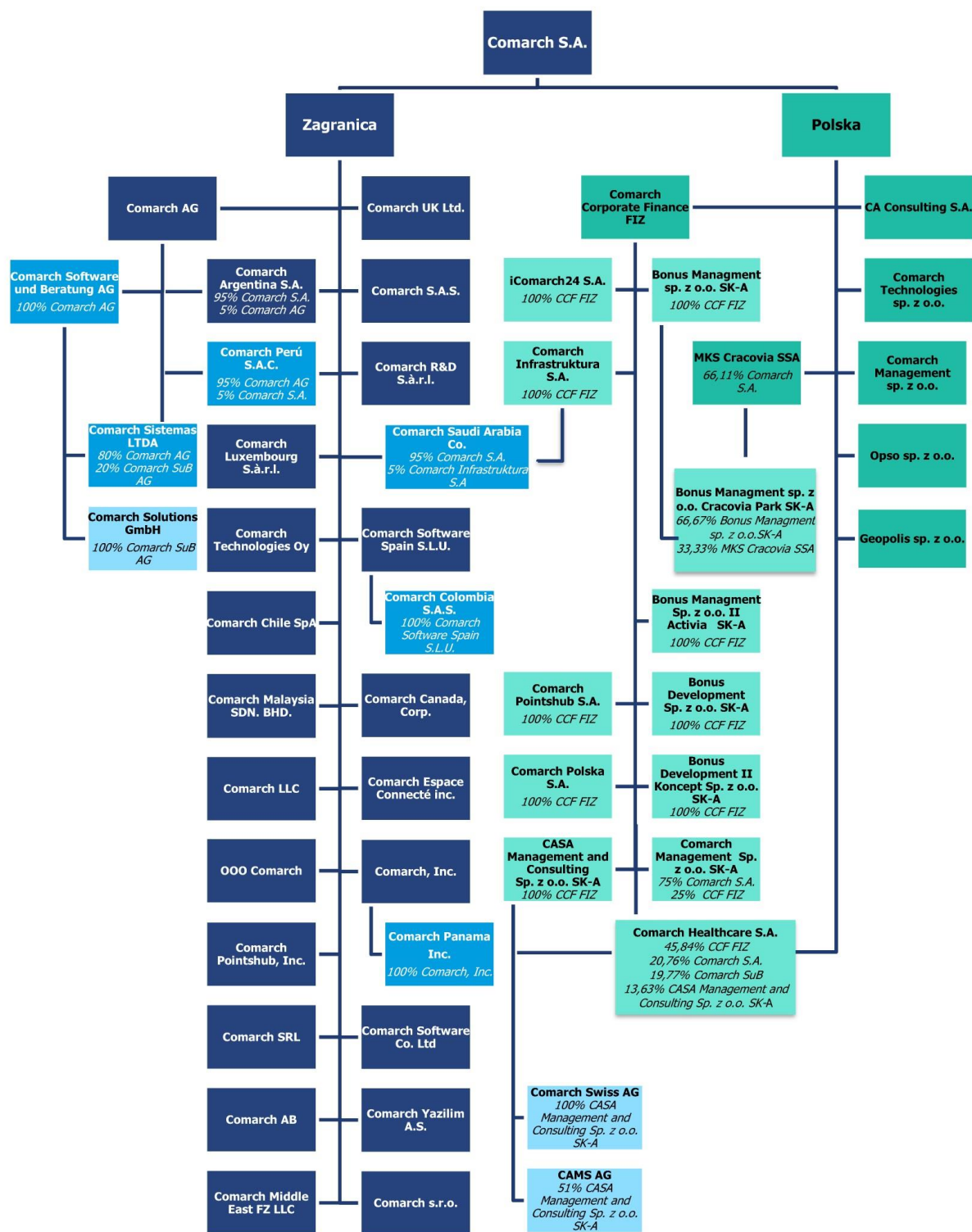
Dodatnie (ujemne) różnice kursowe w środkach pieniężnych	(9 867)	4 425
Środki pieniężne na koniec okresu	229 838	187 395
- w tym o ograniczonej możliwości dysponowania	3 550	8 546

VI. Informacja dodatkowa

1. Informacje o strukturze i działalności Grupy

Podstawowym przedmiotem działalności Grupy Comarch („Grupa”), której jednostką dominującą jest Spółka Comarch S.A. z siedzibą w Krakowie przy Al. Jana Pawła II 39 A („Spółka”), jest działalność związana z oprogramowaniem - PKD 62.01.Z. Oznaczenie sądu rejestrowego dla Comarch S.A.: Sąd Rejonowy dla Krakowa – Śródmieścia w Krakowie, XI Wydział Gospodarczy Krajowego Rejestru Sądowego. Numer KRS: 0000057567. Spółka Comarch S.A. posiada dominujący udział w Grupie pod względem osiągniętych przychodów, wartości aktywów oraz ilości i wielkości realizowanych kontraktów. Akcje Spółki Comarch S.A. są dopuszczone do obrotu giełdowego na Giełdzie Papierów Wartościowych w Warszawie. Czas trwania jednostki dominującej nie jest ograniczony.

1.1. Struktura kapitałowa Grupy Comarch



■ 100% Comarch S.A., chyba że wskazano inaczej.

Na dzień 30 czerwca 2017 roku jednostkami stowarzyszonymi z jednostką dominującą są:

- SoInteractive S.A. z siedzibą w Krakowie w Polsce (16,10% głosów przypada na CCF FIZ, 11,27% głosów przypada na Bonus Management sp. z o.o. II Activia SK-A),
- Metrum Capital S.A. (15,79% głosów przypada na Comarch S.A., 31,58% głosów przypada na CAMS AG),
- Thanks Again LLC z siedzibą w Tyrone, GA, USA (42,5% głosów przypada na Comarch Pointshub, Inc.).

Spółki stowarzyszone nie są konsolidowane. Udziały w nich są wyceniane metodą praw własności.

1.2. Struktura działania Grupy Comarch

Struktura działania Grupy Comarch jest następująca:

- jednostka dominująca Comarch S.A. pozyskuje większość kontraktów w dużej mierze realizując je,
- spółki Comarch AG, Comarch S.A.S., Comarch R&D S.à r.l., Comarch Luxembourg S.à r.l., Comarch Inc., Comarch Panama Inc., Comarch Canada, Corp., Comarch Middle East FZ-LLC, Comarch LLC, OOO Comarch, Comarch Technologies Oy, Comarch UK Ltd., Comarch Chile SpA, Comarch Sistemas LTDA, Comarch Software Spain S.L.U., Comarch Yazilim A.S., Comarch SRL, Comarch Espace Connecté Inc., Comarch Malaysia SDN. BHD., Comarch AB, Comarch Argentina S.A., Comarch Colombia S.A.S., Comarch Peru S.A.C., Comarch Software (Shanghai) Co. Ltd. i Comarch Saudi Arabia Co. pozyskują kontrakty informatyczne na rynkach zagranicznych i realizują je w całości lub w części,
- Spółka Comarch Software und Beratung AG jest znaczącym na rynku niemieckim producentem oprogramowania ERP oraz integratorem systemów informatycznych. Comarch Solutions GmbH prowadzi działalność o profilu identycznym z profilem działalności spółki Comarch Software und Beratung AG,
- Comarch Swiss AG zajmuje się sprzedażą i wdrażaniem rozwiązań informatycznych Comarch (zwłaszcza w obszarach ERP i ECM) na rynku szwajcarskim,
- Comarch Polska S.A. pozyskuje kontrakty informatyczne na rynku krajowym głównie w sektorze publicznym i realizuje je w całości lub w części,
- Comarch Technologies sp. z o.o. odpowiada za rozwój technologii związanych z projektowaniem i produkcją urządzeń elektronicznych oraz związanego z nimi oprogramowania,
- CA Consulting S.A. prowadzi działalność teleinformatyczną, polegającą na dostarczaniu łącz teleinformatycznych na potrzeby krajowych spółek Grupy, a także na świadczeniu usług informatycznych i consultingowych na rzecz Comarch S.A. oraz klientów spoza Grupy Comarch,
- Comarch Corporate Finance Fundusz Inwestycyjny Zamknięty prowadzi działalność inwestycyjną (poprzez swoje spółki zależne) w zakresie nowych technologii i usług, a także działalność inwestycyjną na rynku kapitałowym,
- Comarch Management sp. z o.o., Comarch Management sp. z o.o. SK-A, CASA Management and Consulting sp. z o.o. SK-A, CAMS AG, Bonus Management sp. z o.o. SK-A oraz Bonus Management sp. z o.o. II Activia SK-A, Comarch Pointshub, Inc. prowadzą działalność inwestycyjną na rynku kapitałowym oraz związaną z informatyką,
- przedmiotem działalności Bonus Development sp. z o.o. SK-A oraz Bonus Development sp. z o.o. II Koncept SK-A jest działalność developerska oraz inwestycyjna na rynku nieruchomości,
- Comarch Healthcare S.A. wytwarza i sprzedaje oprogramowanie związane z medycyną, urządzenia medyczne oraz świadczy usługi medyczne i diagnostyczne, a także wytwarza i dostarcza kompleksowe rozwiązania informatyczne dla sektora medycznego,
- Comarch Pointshub S.A. prowadzi działalność polegającą na wytwarzaniu i wdrażaniu oprogramowania lojalnościowego w zakresie SmartCity,
- Comarch Infrastruktura S.A. prowadzi działalność polegającą na oferowaniu usług data center oraz outsourcingu usług informatycznych,

- iComarch24 S.A. prowadzi projekty informatyczne z zakresu e-księgowości oraz handlu elektronicznego, świadczy również usługi księgowe dla krajowych podmiotów zależnych z Grupy Comarch,
- Geopolis sp. z o.o. wytwarza oraz wdraża zintegrowane systemy GIS w jednostkach administracji publicznej,
- MKS Cracovia SSA jest sportową spółką akcyjną,
- „Bonus MANAGEMENT spółka z ograniczoną odpowiedzialnością” Cracovia Park SK-A prowadzi działalność inwestycyjną w zakresie sportu, odnowy biologicznej i rekreacji,
- Opso sp. z o.o. prowadzi działalność gastronomiczną,
- Spółka Comarch s.r.o. nie prowadzi obecnie działalności operacyjnej.

1.3. Zmiany właścicielskie i zmiany w strukturze organizacyjnej w I półroczu 2017 roku

W dniu 19 marca 2017 r. została zarejestrowana spółka Comarch Saudi Arabia Co. z siedzibą w Rijadzie, o kapitale zakładowym 1 mln SAR składającym się z 1 000 udziałów o wartości 1 000 SAR każdy. Comarch S.A. posiada 95% udziałów w spółce, podczas gdy Comarch Infrastruktura S.A. posiada pozostałe 5% udziałów.

W dniu 27 marca 2017 r. Nadzwyczajne Walne Zgromadzenie spółki Comarch Healthcare S.A. podjęło uchwałę o podwyższeniu kapitału zakładowego o 2 mln PLN, tj. z 8 114 806,00 PLN do 10 114 806,00 PLN. Comarch Software und Beratung AG objęła w całości i opłaciła nową emisję akcji, tj. 2 mln akcji o wartości nominalnej 1,00 PLN i cenie emisyjnej 10,00 PLN za jedną akcję. Dnia 24 lipca 2017 r. powyższe podwyższenie kapitału zostało zarejestrowane w KRS.

W dniu 3 kwietnia 2017 roku nastąpiło objęcie przez Comarch S.A. 100% udziałów spółki Geopolis sp. z o.o. Comarch S.A. nabyła całość autorskich praw majątkowych do oprogramowania ERGO należącego do Geopolis sp. z o.o. a także zobowiązała się do dokapitalizowania Geopolis sp. z o.o. kwotą 4 mln PLN, co nastąpiło w kwietniu 2017 roku. Łączna wartość transakcji wyniosła 8,05 mln PLN. Geopolis sp. z o.o. zajmuje się wspieraniem informatyzacji w jednostkach administracji publicznej poprzez tworzenie i wdrażanie zintegrowanych rejestrów i ewidencji o charakterze przestrzennym, systemów zarządzania państwowym zasobem geodezyjnym i kartograficznym oraz geoportali. Zakup Geopolis sp. z o.o. pozwoli Grupie Comarch na poszerzenie portfela produktów informatycznych dla sektora publicznego. O szczegółach przeprowadzonej transakcji Spółka informowała w raportach bieżących [RB-2-2017](#) z dnia 16 marca 2017 r., [RB-4-2017](#) z dnia 31 marca 2017 r., [RB-5-2017](#) z dnia 4 kwietnia 2017 r. Na dzień publikacji raportu, podwyższenie kapitału zakładowego w Geopolis Sp. z o.o. nie zostało zarejestrowane.

Zgodnie z posiadaną przez Spółkę wiedzą do dnia publikacji niniejszego sprawozdania podwyższenie kapitału zakładowego w spółce Comarch Argentina S.A. z dnia 21 grudnia 2016 r. nie zostało zarejestrowane.

1.4. Zmiany właścicielskie i zmiany w strukturze organizacyjnej po dacie bilansu

W dniu 7 lipca 2017 r. została zarejestrowana spółka Comarch Japan KK z siedzibą w Tokio, w której 100% udziałów i głosów posiada spółka Comarch UK.

2. Opis stosowanych zasad rachunkowości

Niniejsze niezbadane Śródroczne Skonsolidowane Sprawozdanie Finansowe Grupy („Śródroczne Skonsolidowane Sprawozdanie Finansowe”) obejmujące okres 6 miesięcy zakończonych 30 czerwca 2017 roku wraz z danymi porównywalnymi, zostało sporządzone zgodnie z Międzynarodowym Standardem Rachunkowości („MSR”) 34, oraz zgodnie z odpowiednimi standardami rachunkowości mającymi zastosowanie do śródrocznej sprawozdawczości finansowej w kształcie zatwierdzonym przez Unię Europejską, opublikowanymi i obowiązującymi w czasie przygotowywania niniejszego Skróconego Śródrocznego Skonsolidowanego Sprawozdania Finansowego.

Niniejsze Skonsolidowane Sprawozdanie Finansowe obejmujące okres 6 miesięcy zakończonych 30 czerwca 2017 roku nie obejmuje wszystkich informacji oraz ujawnień wymaganych w rocznym sprawozdaniu finansowym i należy je czytać łącznie ze zbadanym Skonsolidowanym Sprawozdaniem Finansowym Grupy Kapitałowej Comarch sporządzonym według Międzynarodowych Standardów Sprawozdawczości Finansowej („MSSF”), zawierającym noty („Skonsolidowane Sprawozdanie Finansowe sporządzone według MSSF”) za rok zakończony 31 grudnia 2016 roku.

Zasady rachunkowości oraz metody wyczeń przyjęte do przygotowania Skonsolidowanego Sprawozdania Finansowego obejmującego okres 6 miesięcy zakończonych 30 czerwca 2017 roku są spójne z zasadami opisanymi w zbadanym Skonsolidowanym Sprawozdaniu Finansowym Grupy Comarch sporządzonym według MSSF za rok zakończony 31 grudnia 2016 roku (Nota 2 oraz Nota 3 Skonsolidowanego Sprawozdania Finansowego Grupy Kapitałowej Comarch sporządzonego według MSSF za rok zakończony 31 grudnia 2016 roku).

Skonsolidowane Sprawozdanie Finansowe obejmujące okres 6 miesięcy zakończonych 30 czerwca 2017 roku składa się ze skonsolidowanego bilansu, skonsolidowanego rachunku zysków i strat, skonsolidowanego zestawienia całkowitych dochodów, zestawienia zmian w skonsolidowanych kapitałach własnych, skonsolidowanego rachunku przepływów pieniężnych oraz wybranych not objaśniających.

W śródrocznym sprawozdaniu finansowym uwzględnia się bądź odracza koszty powstające w roku finansowym nierównomiernie tylko wtedy, gdy powyższe koszty powinny zostać uwzględnione bądź odroczone w czasie na koniec danego roku obrotowego.

Niniejsze Skonsolidowane Sprawozdanie Finansowe obejmujące okres 6 miesięcy zakończonych 30 czerwca 2017 roku zostało przygotowane w tysiącach PLN i zostało zatwierdzone do publikacji przez Zarząd w dniu 31 sierpnia 2017 roku.

Zmiany do istniejących standardów zastosowane po raz pierwszy w sprawozdaniu finansowym za 2016 rok

Następujące zmiany do istniejących standardów wydane przez Radę Międzynarodowych Standardów Rachunkowości (RMSR) oraz zatwierdzone do stosowania w UE weszły w życie po raz pierwszy w sprawozdaniu finansowym za 2016 rok:

- **Zmiany do MSSF 10 "Skonsolidowane sprawozdania finansowe", MSSF 12 "Ujawnienia na temat udziałów w innych jednostkach" oraz MSR 28 "Inwestycje w jednostkach stowarzyszonych i wspólnych przedsięwzięciach"** - Jednostki inwestycyjne: zastosowanie zwolnienia z konsolidacji - zatwierdzone w UE w dniu 22 września 2016 roku (obowiązujące w odniesieniu do okresów rocznych rozpoczynających się 1 stycznia 2016 roku lub po tej dacie),
- **Zmiany do MSSF 11 "Wspólne ustalenia umowne"** - Rozliczanie nabycia udziałów we wspólnych operacjach - zatwierdzone w UE w dniu 24 listopada 2015 roku (obowiązujące w odniesieniu do okresów rocznych rozpoczynających się 1 stycznia 2016 roku lub po tej dacie),

- **Zmiany do MSR 1 "Prezentacja sprawozdań finansowych"** - Inicjatywa w odniesieniu do ujawnień - zatwierdzone w UE w dniu 18 grudnia 2015 roku (obowiązujące w odniesieniu do okresów rocznych rozpoczynających się 1 stycznia 2016 roku lub po tej dacie),
- **Zmiany do MSR 16 "Rzeczowe aktywa trwałe" oraz MSR 38 "Aktywa niematerialne"** - Wyjaśnienia na temat akceptowalnych metod amortyzacyjnych - zatwierdzone w UE w dniu 2 grudnia 2015 roku (obowiązujące w odniesieniu do okresów rocznych rozpoczynających się 1 stycznia 2016 roku lub po tej dacie),
- **Zmiany do MSR 16 "Rzeczowe aktywa trwałe" oraz MSR 41 "Rolnictwo"** - Uprawy roślinne - zatwierdzone w UE w dniu 23 listopada 2015 roku (obowiązujące w odniesieniu do okresów rocznych rozpoczynających się 1 stycznia 2016 roku lub po tej dacie),
- **Zmiany do MSR 19 "Świadczenia pracownicze"** - Programy określonych świadczeń: składki pracownicze - zatwierdzone w UE w dniu 17 grudnia 2014 roku (obowiązujący w odniesieniu do okresów rocznych rozpoczynających się 1 lutego 2015 roku lub po tej dacie),
- **Zmiany do MSR 27 "Jednostkowe sprawozdania finansowe"** - Metoda praw własności w jednostkowych sprawozdaniach finansowych - zatwierdzone w UE w dniu 18 grudnia 2015 roku (obowiązujące w odniesieniu do okresów rocznych rozpoczynających się 1 stycznia 2016 roku lub po tej dacie).
- **Zmiany do różnych standardów "Poprawki do MSSF (cykl 2010-2012)"** - dokonane zmiany w ramach procedury wprowadzania dorocznych poprawek do MSSF (MSSF 2, MSSF 3, MSSF 8, MSSF 13, MSR 16, MSR 24 oraz MSR 38) ukierunkowane głównie na rozwiązywanie niezgodności i uściślenie słownictwa - zatwierdzone w UE w dniu 17 grudnia 2014 roku (obowiązujące w odniesieniu do okresów rocznych rozpoczynających się 1 lutego 2015 lub po tej dacie),
- **Zmiany do różnych standardów "Poprawki do MSSF (cykl 2012-2014)"** - dokonane zmiany w ramach procedury wprowadzania dorocznych poprawek do MSSF (MSSF 5, MSSF 7, MSR 19 oraz MSR 34) ukierunkowane głównie na rozwiązywanie niezgodności i uściślenie słownictwa - zatwierdzone w UE w dniu 15 grudnia 2015 roku (obowiązujące w odniesieniu do okresów rocznych rozpoczynających się 1 stycznia 2016 lub po tej dacie).

Ww. zmiany do standardów nie miały istotnego wpływu na sprawozdanie finansowe Grupy za rok 2016 i pierwsze półrocze 2017 r.

Nowe standardy oraz zmiany do istniejących standardów, jakie zostały już wydane przez RMSR i zatwierdzone przez UE, ale jeszcze nie weszły w życie

Zatwierdzając niniejsze sprawozdanie finansowe, następujące nowe standardy oraz zmiany do standardów zostały wydane przez RMSR i zatwierdzone do stosowania w UE przy czym nie weszły jeszcze w życie:

- **MSSF 9 „Instrumenty finansowe”** - zatwierdzony w UE w dniu 22 listopada 2016 roku (obowiązujący w odniesieniu do okresów rocznych rozpoczynających się 1 stycznia 2018 roku lub po tej dacie),
- **MSSF 15 „Przychody z umów z klientami” oraz zmiany do MSSF 15 „Data wejścia w życie MSSF 15”** - zatwierdzony w UE w dniu 22 września 2016 roku (obowiązujący w odniesieniu do okresów rocznych rozpoczynających się 1 stycznia 2018 roku lub po tej dacie).

Nowe standardy oraz zmiany do istniejących standardów wydane przez RMSR, ale jeszcze niezatwierdzone do stosowania w UE

MSSF w kształcie zatwierdzonym przez UE nie różnią się obecnie w znaczący sposób od regulacji wydanych przez Radę Międzynarodowych Standardów Rachunkowości (RMSR), z wyjątkiem poniższych nowych standardów, zmian do standardów oraz nowej interpretacji, które według stanu na dzień 31 sierpnia 2017 r. nie zostały jeszcze zatwierdzone do stosowania w UE (poniższe daty wejścia w życie odnoszą się do standardów w wersji pełnej):

- **MSSF 14 „Odroczone salda z regulowanej działalności”** (obowiązujący w odniesieniu do okresów rocznych rozpoczynających się 1 stycznia 2016 roku lub po tej dacie) – Komisja Europejska postanowiła nie rozpoczynać procesu zatwierdzania tego tymczasowego standardu do stosowania na terenie UE do czasu wydania ostatecznej wersji MSSF 14,
- **MSSF 16 „Leasing”** (obowiązujący w odniesieniu do okresów rocznych rozpoczynających się 1 stycznia 2019 roku lub po tej dacie),
- **Zmiany do MSSF 2 „Płatności na bazie akcji”** – Klasyfikacja oraz wycena płatności na bazie akcji (obowiązujące w odniesieniu do okresów rocznych rozpoczynających się 1 stycznia 2018 roku lub po tej dacie),
- **Zmiany do MSSF 4 „Umowy ubezpieczeniowe”** – Zastosowanie MSSF 9 „Instrumenty finansowe” wraz z MSSF 4 „Instrumenty ubezpieczeniowe” (obowiązujące w odniesieniu do okresów rocznych rozpoczynających się 1 stycznia 2018 roku lub po tej dacie lub w momencie zastosowania MSSF 9 „Instrumenty finansowe” po raz pierwszy),
- **Zmiany do MSSF 10 „Skonsolidowane sprawozdania finansowe” oraz MSR 28 „Inwestycje w jednostkach stowarzyszonych i wspólnych przedsięwzięciach”** – Sprzedaż lub wniesienie aktywów pomiędzy inwestorem a jego jednostką stowarzyszoną lub wspólnym przedsięwzięciem oraz późniejsze zmiany (data wejścia w życie zmian została odroczone do momentu zakończenia prac badawczych nad metodą praw własności),
- **Zmiany do MSSF 15 „Przychody z umów z klientami”** – Wyjaśnienia do MSSF 15 „Przychody z umów z klientami” (obowiązujące w odniesieniu do okresów rocznych rozpoczynających się 1 stycznia 2018 roku lub po tej dacie),
- **Zmiany do MSR 7 „Sprawozdanie z przepływów pieniężnych”** – Inicjatywa w odniesieniu do ujawnień (obowiązujące w odniesieniu do okresów rocznych rozpoczynających się 1 stycznia 2017 roku lub po tej dacie),
- **Zmiany do MSR 12 „Podatek dochodowy”** – Ujmowanie aktywów z tytułu odroczonego podatku dochodowego od niezrealizowanych strat (obowiązujące w odniesieniu do okresów rocznych rozpoczynających się 1 stycznia 2017 roku lub po tej dacie),
- **Zmiany do MSR 40 „Nieruchomości inwestycyjne”** – Przeniesienia nieruchomości inwestycyjnych (obowiązujące w odniesieniu do okresów rocznych rozpoczynających się 1 stycznia 2018 roku lub po tej dacie),
- **Zmiany do różnych standardów „Poprawki do MSSF (cykl 2014-2016)”** – dokonane zmiany w ramach procedury wprowadzania dorocznych poprawek do MSSF (MSSF 1, MSSF 12 oraz MSR 28) ukierunkowane głównie na rozwiązywanie niezgodności i uściślenie słownictwa (zmiany do MSSF 12 obowiązują w odniesieniu do okresów rocznych rozpoczynających się 1 stycznia 2017 roku lub po tej dacie, a zmiany do MSSF 1 i MSR 28 obowiązują w odniesieniu do okresów rocznych rozpoczynających się 1 stycznia 2018 roku lub po tej dacie),

- **Interpretacja KIMSF 22 „Transakcje w walutach obcych i płatności zaliczkowe”** (obowiązująca w odniesieniu do okresów rocznych rozpoczynających się 1 stycznia 2018 roku lub po tej dacie).

Zarząd Spółki przewiduje, że zastosowanie MSSF 15 i MSSF 16 może wywrzeć w przyszłości wpływ na kwoty i ujawnienia prezentowane w skonsolidowanym sprawozdaniu finansowym Grupy Kapitałowej. Jednostka dominująca jest w trakcie analizy wpływu zmiany tych MSSF na sprawozdanie finansowe. Aktualnie nie ma jeszcze możliwości przedstawienia wiarygodnych danych szacunkowych dotyczących oddziaływania MSSF 15 i MSSF 16.

Jednocześnie nadal poza regulacjami przyjętymi przez UE pozostaje rachunkowość zabezpieczeń portfela aktywów i zobowiązań finansowych, których zasady nie zostały zatwierdzone do stosowania w UE.

Według szacunków jednostki dominującej zastosowanie rachunkowości zabezpieczeń portfela aktywów lub zobowiązań finansowych według **MSR 39 „Instrumenty finansowe: ujmowanie i wycena”** nie miałyby istotnego wpływu na sprawozdanie finansowe, jeżeli zostałyby przyjęte do stosowania na dzień bilansowy.

Skonsolidowane sprawozdanie finansowe Grupy Comarch za 6 miesięcy 2017 roku obejmuje sprawozdania następujących spółek:

Nazwa spółki	Charakter powiązań	Metoda konsolidacji	Udział Comarch S.A. w kapitale zakładowym
Comarch S.A.	Jednostka dominująca	Pełna	
Comarch AG	Jednostka zależna	Pełna	100%
Comarch Sistemas LTDA	Jednostka zależna	Pełna	80% w posiadaniu Comarch AG, 20% w posiadaniu Comarch Software und Beratung AG
Comarch Peru S.A.C.	Jednostka zależna	Pełna	95% w posiadaniu Comarch AG, 5% w posiadaniu Comarch S.A.
Comarch Software und Beratung AG	Jednostka zależna	Pełna	100% w posiadaniu Comarch AG
Comarch Solutions GmbH	Jednostka zależna	Pełna	100% w posiadaniu Comarch Software und Beratung AG
Comarch S.A.S.	Jednostka zależna	Pełna	100%
Comarch R&D S.à r.l.	Jednostka zależna	Pełna	100%
Comarch Luxembourg S.à r.l.	Jednostka zależna	Pełna	100%
Comarch Inc.	Jednostka zależna	Pełna	100%
Comarch Panama Inc.	Jednostka zależna	Pełna	100% w posiadaniu Comarch Inc.
Comarch Canada, Corp.	Jednostka zależna	Pełna	100%
Comarch Espace Connecté Inc.	Jednostka zależna	Pełna	100%
Comarch Middle East FZ-LLC	Jednostka zależna	Pełna	100%

Comarch LLC	Jednostka zależna	Pełna	100%
OOO Comarch	Jednostka zależna	Pełna	100%
Comarch Software (Shanghai) Co. Ltd.	Jednostka zależna	Pełna	100%
Comarch Technologies Oy	Jednostka zależna	Pełna	100%
Comarch UK Ltd.	Jednostka zależna	Pełna	100%
Comarch Chile SpA	Jednostka zależna	Pełna	100%
Comarch Software Spain S.L.U.	Jednostka zależna	Pełna	100%
Comarch Colombia S.A.S.	Jednostka zależna	Pełna	100% w posiadaniu Comarch Software Spain S.L.U.
Comarch Yazilim A.S.	Jednostka zależna	Pełna	100%
Comarch SRL	Jednostka zależna	Pełna	100%
Comarch Malaysia SDN. BHD.	Jednostka zależna	Pełna	100%
Comarch s.r.o.	Jednostka zależna	Pełna	100%
Comarch Pointshub, Inc.	Jednostka zależna	Pełna	100%
Comarch AB	Jednostka zależna	Pełna	100%
Comarch Argentina S.A.	Jednostka zależna	Pełna	95% w posiadaniu Comarch S.A., 5% w posiadaniu Comarch AG
Comarch Saudi Arabia Co.	Jednostka zależna	Pełna	95% w posiadaniu Comarch S.A., 5% w posiadaniu Comarch Infrastruktura S.A.
Comarch Technologies sp. z o.o.	Jednostka zależna	Pełna	100%
CA Consulting S.A.	Jednostka zależna	Pełna	100%
Geopolis sp. z o.o.	Jednostka zależna	Pełna	100%
Comarch Management sp. z o.o.	Jednostka zależna	Pełna	100%
Comarch Corporate Finance Fundusz Inwestycyjny Zamknięty	Jednostka zależna	Pełna	100% ogólnej liczby certyfikatów inwestycyjnych
Comarch Management sp. z o.o. SK-A	Jednostka zależna	Pełna	26,45% w posiadaniu Comarch S.A., 8,82% w posiadaniu CCF FIZ, 64,73% akcji nabytych w celu umorzenia przez Comarch Management sp. z o.o. SK-A

Bonus Management sp. z o.o. SK-A	Jednostka zależna	Pełna	100% w posiadaniu CCF FIZ
Bonus MANAGEMENT sp. z o.o. Cracovia Park SK-A	Jednostka zależna	Pełna	50% w posiadaniu Bonus Management sp. z o.o. SK-A, 50% w posiadaniu MKS Cracovia SSA
Bonus Development sp. z o.o. SK-A	Jednostka zależna	Pełna	100% w posiadaniu CCF FIZ
Bonus Management sp. z o.o. II Activia SK-A	Jednostka zależna	Pełna	100% w posiadaniu CCF FIZ
Bonus Development sp. z o.o. II Koncept SK-A	Jednostka zależna	Pełna	100% w posiadaniu CCF FIZ
Comarch Healthcare S.A.	Jednostka zależna	Pełna	45,84% w posiadaniu CCF FIZ 20,76% w posiadaniu Comarch S.A. 19,77% w posiadaniu Comarch Software und Beratung AG.
Comarch Polska S.A.	Jednostka zależna	Pełna	13,63% w posiadaniu CASA Management and Consulting sp. z o.o. SKA
Comarch Pointshub S.A.	Jednostka zależna	Pełna	100% w posiadaniu CCF FIZ
Comarch Infrastruktura S.A.	Jednostka zależna	Pełna	100% w posiadaniu CCF FIZ
iComarch24 S.A.	Jednostka zależna	Pełna	100% w posiadaniu CCF FIZ
CASA Management and Consulting sp. z o.o. SK-A	Jednostka zależna	Pełna	100% w posiadaniu CCF FIZ
Comarch Swiss AG	Jednostka zależna	Pełna	100% w posiadaniu CASA Management and Consulting sp. z o.o. SK-A
CAMS AG	Jednostka zależna	Pełna	51% w posiadaniu CASA Management and Consulting sp. z o.o. SK-A
Opso sp. z o.o.	Jednostka zależna	Pełna	100%
MKS Cracovia SSA	Jednostka zależna	Pełna	66,11%

3. Noty do skonsolidowanego sprawozdania finansowego

3.1. Sprawozdawczość wg segmentów za 6 miesięcy 2017 roku

Dla Grupy Kapitałowej Comarch podstawowym rodzajem segmentów operacyjnych są segmenty branżowe, a pomocniczym rodzajem segmentów operacyjnych są segmenty geograficzne. Objęte konsolidacją jednostki Grupy Kapitałowej Comarch prowadzą następujące rodzaje działalności:

- sprzedaż systemów informatycznych i usług z nimi związanych w tym również produkcja oprogramowania dla medycyny oraz sprzedaż sprzętu informatycznego (dalej jako „Segment IT”),
- działalność sportową (dalej jako „Segment Sport”) prowadzoną przez MKS Cracovia SSA,
- działalność związaną z inwestowaniem na rynku kapitałowym i na rynku nieruchomości (dalej jako „Segment Inwestycje”),
- działalność w zakresie świadczenia usług medycznych (dalej jako „Segment Medycyna”).

Dominujący udział w przychodach ze sprzedaży, wynikach oraz aktywach posiada Segment IT. Ze względu na specyfikę działalności segment IT prezentowany jest z wydzieleniem rynku DACH (Niemcy, Austria, Szwajcaria), rynku polskiego oraz rynków pozostałych.

Ze względu na geograficzny podział działalności Grupa Comarch wyróżnia następujące segmenty rynku: Polska, Rejon DACH (Niemcy, Austria, Szwajcaria), Pozostałe kraje. Segment Sport, Segment Inwestycje i Segment Medycyna prowadzą działalność wyłącznie na terenie Polski. Ze względu na to, że jedynie Segment IT prowadzi działalność poza krajem i jednocześnie ponoszone w Segmencie IT koszty w znacznej mierze są wspólne dla sprzedaży eksportowej oraz krajowej nie jest celowe ustalanie wyniku odrębnie dla działalności eksportowej i krajowej.

Sprzedaż Grupy Comarch jest mocno zdywersyfikowana i nie występuje uzależnienie od jednego odbiorcy. W ciągu 6 miesięcy 2017 roku sprzedaż do żadnego z kontrahentów nie przekroczyła 10% całkowitej sprzedaży Grupy Comarch.

Rozkład przychodów ze sprzedaży osiąganych przez Grupę Kapitałową Comarch na przestrzeni roku 2016 przedstawiał się następująco: 22% rocznej sprzedaży zostało zrealizowane w pierwszym kwartale, 25% w drugim kwartale, 20% w trzecim kwartale oraz 33% w czwartym kwartale. Na przestrzeni roku 2017 Spółka spodziewa się rozkładu przychodów ze sprzedaży zbliżonego do tego z 2016 roku.

6 miesięcy 2016	Segment IT			Segment Inwestycje	Segment Sport	Segment Medycyna	Eliminacje	Razem
	Rynek polski	Rynek DACH	Pozostałe rynki					
Przychody segmentu–sprzedaż klientom zewnętrznym	284 182	113 429	104 655	388	14 561	3 582	-	520 797
<i>w tym:</i>								
Przychody ze sprzedaży:	284 655	113 444	102 216	158	11 802	4 150	-	516 425
<i>na rzecz klientów z sektora Telekomunikacja, Media, IT</i>	65 630	34 822	44 967	-	-	-	-	145 419
<i>na rzecz klientów z sektora Finanse i Bankowość</i>	58 490	4 490	5 648	-	-	-	-	68 628
<i>na rzecz klientów z sektora Handel i Usługi</i>	34 728	4 165	37 197	-	-	-	-	76 090
<i>na rzecz klientów z sektora Przemysł i Utilities</i>	42 342	8 839	11 649	-	-	-	-	62 830
<i>na rzecz klientów z Sektora Publicznego</i>	30 036	3 537	2 747	-	-	-	-	36 320
<i>na rzecz Małych i Średnich Przedsiębiorstw</i>	49 091	57 591	-	-	-	-	-	106 682
<i>na rzecz klientów z sektora Medycyna</i>	3 130	-	-	-	-	4 150	-	7 280
<i>na rzecz pozostałych klientów</i>	1 208	-	8	158	11 802	-	-	13 176
<i>pozostałe przychody operacyjne</i>	2 871	943	1 722	138	2 735	-	-	8 409
<i>przychody finansowe</i>	(3 344)	(958)	717	92	24	(568)	-	(4 037)
Przychody segmentu–sprzedaż pozostałym segmentom	96 936	17 485	20 419	1 413	4 480	833	(141 566)	-
Przychody segmentu ogółem*	381 118	130 914	125 074	1 801	19 041	4 415	(141 566)	520 797
Koszty segmentu d/t sprzedaży klientom zewnętrznym	257 701	106 565	106 616	1 373	11 548	5 822	-	489 625
Koszty segmentu d/t sprzedaży pozostałym segmentom	96 936	17 485	20 419	1 413	4 480	833	(141 566)	-
Koszty segmentu ogółem*	354 637	124 050	127 035	2 786	16 028	6 655	(141 566)	489 625
Podatek bieżący	(2 413)	(1 183)	(3 115)	(29)	-	-	-	(6 740)
Aktywa i rezerwa na podatek z tytułu ulgi inwestycyjnej i pozostałych tytułów	(350)	(2 740)	(2 466)	(35)	(315)	-	-	(5 906)
Udział segmentu w wyniku jednostek wycenianych metodą prawa własności	(231)	-	(4 342)	-	-	-	-	(4 573)
Wynik netto	23 487	2 941	(11 884)	(1 049)	2 698	(2 240)	-	13 953
<i>w tym:</i>								
<i>wynik przypadający akcjonariuszom jednostki dominującej</i>	23 487	2 654	(11 884)	(1 045)	1 784	(2 240)	-	12 756
<i>wynik przypadający udziałom niedającym kontroli</i>	-	287	-	(4)	914	-	-	1 197

*) pozycje obejmują odpowiednio przychody oraz koszty z wszystkich rodzajów, które w sposób bezpośredni można przyporządkować poszczególnym segmentom

Sprzedaż pomiędzy poszczególnymi segmentami odbywa się na zasadach rynkowych.

Aktywa i zobowiązania segmentów na dzień 30 czerwca 2016 roku oraz wydatki inwestycyjne i amortyzacja w okresie 6 miesięcy 2016 roku przedstawiają się następująco:

30 czerwca 2016 / 6 miesięcy 2016

	Segment IT			Segment Inwestycje	Segment Sport	Segment Medycyna	Ogółem
	Polska	Rejon DACH	Pozostałe kraje				
Aktywa	651 679	224 531	206 784	126 954	48 569	8 647	1 267 164
Zobowiązania	297 511	85 364	39 444	19 043	15 739	6 129	463 230
Wydatki inwestycyjne	18 603	6 223	9 829	18 642	2 192	792	56 281
Amortyzacja	19 671	8 740	1 543	396	806	1 421	32 577

6 miesięcy 2017	Segment IT			Segment Inwestycje	Segment Sport	Segment Medycyna	Eliminacje	Razem
	Rynek polski	Rynek DACH	Pozostałe rynki					
Przychody segmentu–sprzedaż klientom zewnętrznym	276 518	126 705	99 574	3 280	19 969	6 024	-	532 070
<i>w tym:</i>								
Przychody ze sprzedaży:	255 486	124 093	96 794	280	9 547	4 865	-	491 065
<i>na rzecz klientów z sektora Telekomunikacja, Media, IT</i>	56 330	33 815	19 253	-	-	-	-	109 398
<i>na rzecz klientów z sektora Finanse i Bankowość</i>	67 530	17 085	8 040	-	-	-	-	92 655
<i>na rzecz klientów z sektora Handel i Usługi</i>	19 542	6 557	51 966	-	-	-	-	78 065
<i>na rzecz klientów z sektora Przemysł i Utilities</i>	37 655	12 960	15 845	-	-	-	-	66 460
<i>na rzecz klientów z Sektora Publicznego</i>	17 478	3 456	1 681	-	-	-	-	22 615
<i>na rzecz Małych i Średnich Przedsiębiorstw</i>	54 068	50 220	-	-	-	-	-	104 288
<i>na rzecz klientów z sektora Medycyna</i>	1 812	-	-	-	-	4 865	-	6 677
<i>na rzecz pozostałych klientów</i>	1 071	-	9	280	9 547	-	-	10 907
<i>pozostałe przychody operacyjne</i>	35	2 406	2 024	775	10 480	344	-	16 064
<i>przychody finansowe</i>	20 997	206	756	2 225	(58)	815	-	24 941
Przychody segmentu–sprzedaż pozostałym segmentom	103 445	17 366	14 435	3 270	4 413	964	(143 893)	-
Przychody segmentu ogółem*	379 963	144 071	114 009	6 550	24 382	6 988	(143 893)	532 070
Koszty segmentu d/t sprzedaży klientom zewnętrznym	251 724	124 957	114 699	36	13 237	6 778	-	511 431
Koszty segmentu d/t sprzedaży pozostałym segmentom	103 444	17 366	14 435	3 271	4 413	964	(143 893)	-
Koszty segmentu ogółem*	355 168	142 323	129 134	3 307	17 650	7 742	(143 893)	511 431
Podatek bieżący	(78)	(1 756)	(2 961)	(55)	(1 235)	-	-	(6 085)
Aktywa i rezerwa na podatek z tytułu ulgi inwestycyjnej i pozostałych tytułów	(3 359)	3 757	(947)	3	949	-	-	403
Udział segmentu w wyniku jednostek wycenianych metodą prawa własności	122	-	(2 105)	-	-	-	-	(1 983)
Wynik netto	21 480	3 749	(21 138)	3 191	6 446	(754)	-	12 974
<i>w tym:</i>								
<i>wynik przypadający akcjonariuszom jednostki dominującej</i>	21 480	3 749	(21 138)	3 180	4 262	(754)	-	10 779
<i>wynik przypadający udziałom niedającym kontroli</i>	-	-	-	11	2 184	-	-	2 195

*) pozycje obejmują odpowiednio przychody oraz koszty z wszystkich rodzajów, które w sposób bezpośredni można przyporządkować poszczególnym segmentom

Sprzedaż pomiędzy poszczególnymi segmentami odbywa się na zasadach rynkowych.

Udział segmentów branżowych w aktywach i zobowiązaniach oraz wydatkach inwestycyjnych

Aktywa i zobowiązania segmentów oraz wydatki inwestycyjne i amortyzacja na dzień 30 czerwca 2017 roku oraz w okresie 6 miesięcy 2017 roku przedstawiają się następująco:

30 czerwca 2017 / 6 miesięcy 2017

	Segment IT			Segment Inwestycje	Segment Sport	Segment Medycyna	Ogółem
	Polska	Rejon DACH	Pozostałe kraje				
Aktywa	794 049	194 097	224 993	147 149	61 548	12 079	1 433 915
Zobowiązania	356 780	79 881	88 114	36 043	16 580	3741	581 139
Wydatki inwestycyjne	49 203	11 999	24 130	1675	297	13	87 317
Amortyzacja	19 188	7 245	1 400	775	1 747	1 390	31 745

Podział przychodów ze sprzedaży, aktywów oraz wydatków inwestycyjnych ogółem wg segmentów geograficznych jest zaprezentowany poniżej.

Przychody ze sprzedaży podstawowej- według lokalizacji działalności

	6 miesięcy 2017	%	6 miesięcy 2016	%
Kraj /Polska/	270 178	55,0	300 765	58,2
Rejon DACH	124 093	25,3	113 444	22,0
Pozostałe kraje	96 794	19,7	102 216	19,8
Razem	491 065	100,0	516 425	100,0

Suma aktywów – według lokalizacji działalności

	30 czerwca 2017 r.	%	31 grudnia 2016 r.	%
Kraj /Polska/	1 014 805	70,8	948 603	65,7
Rejon DACH	194 097	13,5	234 874	16,2
Pozostałe kraje	225 013	15,7	261 398	18,1
Razem	1 433 915	100,0	1 444 875	100,0

Wydatki inwestycyjne – według lokalizacji działalności

	6 miesięcy 2017	%	12 miesięcy 2016	%	6 miesięcy 2016	%
Kraj /Polska/	50 570	57,9	107 234	77,8	40 229	71,5
Rejon DACH	11 999	13,7	12 366	9,0	6 223	11,1
Pozostałe kraje	24 748	28,4	18 285	13,2	9 829	17,4
Razem	87 317	100,0	137 885	100,0	56 281	100,00

3.2. Rzeczowe aktywa trwałe

	30 czerwca 2017 r.	31 grudnia 2016 r.
Grunty, budynki i budowle	336 219	300 202
Środki transportu i urządzenia	111 434	88 859
Środki trwałe w budowie	84 560	99 204
Pozostałe	14 001	12 767
Zaliczki na środki trwałe w budowie	89	79
Razem	546 303	501 111

Rzeczowe aktywa trwałe obejmują głównie nieruchomości i urządzenia posiadane przez Grupę Comarch. Na dzień 30 czerwca 2017 roku własnością Grupy jest sześć budynków biurowych położonych w Krakowie w Specjalnej Strefie Ekonomicznej o powierzchni całkowitej 56 760 m², dwa budynki biurowe położone w Warszawie o powierzchni całkowitej 2 582 m², budynki biurowe i magazynowe w Łodzi, budynek biurowy i magazynowy w Lille oraz budynek biurowy i data center w Dreźnie. Grupa jest również w posiadaniu niezabudowanych nieruchomości gruntowych na terenie Specjalnej Strefy Ekonomicznej w Krakowie o powierzchni ok. 2,13 ha. Środki trwałe w budowie na dzień 30 czerwca 2017 roku obejmują głównie nakłady związane z inwestycjami na terenie Specjalnej Strefy Ekonomicznej w Krakowie, polegającymi na budowie budynku biurowego SSE7, nakłady na zakup nie przyjętego jeszcze do użytkowania sprzętu oraz nakłady na prace modernizacyjne budynku magazynowego w Lille i przystosowanie go do pełnienia funkcji data center.

Spółka zależna Comarch Healthcare S.A. rozpoczęła w I kwartale 2012 roku prowadzenie działalności diagnostycznej i medycznej (Centrum Medyczne iMed24) i rozpoczęła użytkowanie sprzętu diagnostycznego i medycznego zakupionego w 2011 roku. Na dzień 30 czerwca 2017 roku wartość księgowa tego sprzętu wynosi 4 498 tys. PLN.

W dniu 16 czerwca 2015 roku została zawarta umowa pomiędzy Bonus Development spółka z ograniczoną odpowiedzialnością SK-A, spółką zależną Comarch S.A. oraz Skanska S.A. na realizację inwestycji budowlanej w Łodzi. Przedmiotem umowy było wybudowanie budynku biurowego wraz z przebudową i zmianą sposobu użytkowania przyległego budynku pofabrycznego zlokalizowanego w Łodzi przy ul. Jaracza 76/78 wraz z infrastrukturą drogową i techniczną oraz z dostawą niezbędnych materiałów i urządzeń. Powierzchnia całkowita budynku wynosi 9 906,20 m². Finalna wartość umowy wyniosła 37 175 tys. PLN netto. Inwestycja została zakończona w pierwszym kwartale 2017 roku. Nakłady inwestycyjne poniesione w związku z ww. umową do dnia 30 czerwca 2017 roku wyniosły 37 175 tys. PLN netto.

Budynek biurowy nabyty w Lille przez Comarch S.A.S. został dostosowany do funkcji biurowej i stanowi obecnie siedzibę spółki. W dniu 15 marca 2016 roku została zawarta umowa pomiędzy Comarch S.A.S., spółką zależną Comarch S.A. oraz SNC-LAVALIN S.A.S. na realizację inwestycji budowlanej w Lille we Francji. Przedmiotem umowy jest przebudowa budynku magazynowego na data center pod adresem 17 Rue Paul Langevin w Lezennes. Wartość umowy wynosi 7 553 tys. EUR netto, tj. 31 923 tys. PLN, wg kursu EUR na dzień 30 czerwca 2017 roku. Nakłady inwestycyjne poniesione w związku z ww. umową do dnia 30 czerwca 2017 roku wyniosły 7 078 tys. EUR (tj. 29 915 tys. PLN wg kursu EUR na dzień 30 czerwca 2017 roku). Planowany termin zakończenia inwestycji to trzeci kwartał 2017 roku. Inwestycja jest finansowana ze środków z długoterminowego kredytu bankowego.

Grupa na podstawie umowy zawartej w dniu 18 marca 2016 roku pomiędzy Comarch S.A., a firmą Budimex S.A. realizuje VI etap inwestycji w Specjalnej Strefie Ekonomicznej w Krakowie (budynek SSE7). Przedmiotem umowy jest wybudowanie budynku biurowego wraz z infrastrukturą drogową i techniczną oraz dostawą niezbędnych materiałów i urządzeń. Powierzchnia całkowita budynku będzie wynosić 27 736 m². Wartość umowy wynosi 69 704 tys. PLN netto. Nakłady inwestycyjne poniesione w związku z ww. umową do dnia 30 czerwca 2017 roku wyniosły 39 515 tys. PLN. Planowany termin zakończenia inwestycji to czwarty kwartał 2017 roku.

W II kwartale 2017 r. nie dokonywano zakupów nieruchomości gruntowych.

3.3. Nieruchomości inwestycyjne

	30 czerwca 2017 r.	31 grudnia 2016 r.
Grunty	2 875	2 875
Budynki	12 680	12 751
Razem	15 555	15 626

Na dzień 30 czerwca 2017 roku nieruchomości inwestycyjne obejmują zabudowane nieruchomości zlokalizowane w Krakowie, wykorzystywane na cele wynajmu podmiotom spoza Grupy oraz grunty położone w Krakowie, nabyte w celu budowy obiektów przeznaczonych na wynajem dla podmiotów spoza Grupy oraz nieruchomość zlokalizowaną w Kostrzynie wynajmowaną podmiotom spoza Grupy.

3.4. Wartość firmy

Obejmuje wartość firmy ustaloną przy nabywaniu udziałów następujących spółek:

	30 czerwca 2017 r.	31 grudnia 2016 r.
Comarch Kraków	99	99
CDN Comarch	1 227	1 227
Comarch AG	1 900	1 900
Comarch, Inc.	58	58
Comarch Software und Beratung AG	29 038	29 038
Comarch Swiss AG (A-MEA Informatik AG do 31 grudnia 2012)	8 413	8 413
Geopolis sp. z o.o.	1 462	-
Razem	42 197	40 735

Test na utratę wartości przeprowadzony został na dzień 31 grudnia 2016 roku, według metodologii zastosowanej i szczegółowo opisanej w rocznym sprawozdaniu finansowym za rok 2016. Nie stwierdzono utraty wartości.

W dniu 3 kwietnia 2017 roku nastąpiło objęcie przez Comarch S.A. 100% udziałów spółki Geopolis sp. z o.o. Wartość firmy powstała przy przejęciu wyniosła 1 462 tys. zł.

3.5. Pozostałe wartości niematerialne

	30 czerwca 2017 r.	31 grudnia 2016 r.
Koszty zakończonych prac rozwojowych	477	642
Prawo wieczystego użytkowania	39 358	38 757
Koncesje, licencje i oprogramowanie	17 189	14 152
Inne	5 505	7 792
Zaliczki na WNiP	118	-
Razem	62 647	61 343

Inne wartości niematerialne obejmują wycenę zaliczonych do wartości niematerialnych aktywów związanych z kartami zawodników w MKS Cracovia SSA w kwocie 5 505 tys. PLN.

Prawo wieczystego użytkowania gruntów dotyczących MKS Cracovia SSA o wartości 31 650 tys. PLN jest traktowane jako wartość niematerialna o nieokreślonym okresie użytkowania i nie jest amortyzowane. Spółka spodziewa się, że nastąpi odnowienie prawa wieczystego użytkowania i odbędzie się to bez ponoszenia znaczących kosztów, gdyż Spółka nie jest zobowiązana do spełnienia żadnych warunków, od których zależałoby przedłużenie tego prawa. Spółka nie spodziewa się poniesienia znaczących kosztów przy odnowieniu prawa wieczystego użytkowania w kontekście dotychczasowych działań współwłaściciela Klubu, czyli gminy Kraków.

3.6. Inwestycje w jednostkach stowarzyszonych

Według stanu na dzień 30 czerwca 2017 roku Grupa posiada inwestycje w jednostkach stowarzyszonych.

Stan na 1 stycznia 2016 r.	23 177
Udział w wyniku SoInteractive S.A.	(37)
Objęcie akcji i udział w wyniku w Metrum Capital S.A.	(194)
Spłata pożyczki dla SoInteractive S.A.	(437)
Objęcie akcji i udział w wyniku Thanks Again LLC	(4 252)
Stan na 30 czerwca 2016 r.	18 257
Udział w wyniku SoInteractive S.A.	83
Objęcie akcji i udział w wyniku w Metrum Capital S.A.	(14)
Spłata pożyczki dla SoInteractive S.A.	(90)
Objęcie akcji i udział w wyniku Thanks Again LLC	(3 841)
Stan na 31 grudnia 2016 r.	14 395
Stan na 1 stycznia 2017 r.	14 395
Udział w wyniku SoInteractive S.A.	125

Udział w wyniku w Metrum Capital S.A.	(4)
Udzielenie i spłaty pożyczki dla SoInteractive S.A.	222
Udział w wyniku Thanks Again LLC	(2 104)
Stan na 30 czerwca 2017 r.	12 634

Wykazane na dzień 30 czerwca 2017 roku inwestycje w jednostkach stowarzyszonych obejmują nabyte przez CCF FIZ i Bonus Management sp. z o.o. II Activia SK-A udziały i akcje w spółce SoInteractive S.A. stanowiące 42,98% akcji (27,37% w głosach na WZA spółki), akcje w spółce Metrum Capital S.A., w której Comarch S.A. objął 21,43% kapitału zakładowego (15,79% w głosach na WZA spółki), a spółka CAMS AG objęła 42,86% kapitału zakładowego (31,58% w głosach na WZA spółki) o łącznej wartości 579 tys. PLN, udziały w spółce Thanks Again LLC, w której Comarch Pointshub, Inc. objął 42,50% kapitału zakładowego (42,50% w głosach na WZA spółki) o wartości 11 623 tys. PLN (wartość nominalna objętych udziałów 30 831 tys. PLN pomniejszona o udziały w wyniku bieżącym z lat 2015, 2016 i 2017 oraz aktualizację wartości udziałów) oraz pożyczki udzielone spółce SoInteractive S.A. przez spółki Comarch Infrastruktura S.A. oraz Comarch S.A. w kwocie 432 tys. PLN.

3.7. Pochodne instrumenty finansowe

a) Aktywa

	30 czerwca 2017 r.	31 grudnia 2016 r.
Terminowe kontrakty walutowe – przeznaczone do obrotu	12 430	1 641
Transakcje zamiany stopy procentowej IRS	103	-
	12 533	1 641
<i>Część krótkoterminowa</i>	<i>8 633</i>	<i>1 149</i>
<i>Część długoterminowa</i>	<i>3 900</i>	<i>492</i>

b) Zobowiązania

	30 czerwca 2017 r.	31 grudnia 2016 r.
Terminowe kontrakty walutowe – przeznaczone do obrotu	-	3 038
Transakcje zamiany stopy procentowej IRS	1 039	1 849
	1 039	4 887
<i>Część krótkoterminowa</i>	<i>-</i>	<i>2 350</i>
<i>Część długoterminowa</i>	<i>1 039</i>	<i>2 537</i>

Grupa posiadała kontrakty terminowe typu forward zawarte w celu ograniczenia wpływu na wynik finansowy zmian w przepływach pieniężnych związanych z uprawdopodobnionymi planowanymi transakcjami, wynikających z ryzyka zmiany kursów walut oraz w celu zabezpieczenia przepływów z tytułu kredytów inwestycyjnych udzielonych w euro. Na dzień 30 czerwca 2017 roku ww. instrumenty zostały wycenione w wartości godziwej ustalonej wg ceny rynkowej, a zmiany w wycenie zostały odniesione na wynik z operacji finansowych. Łączna wartość netto kontraktów forward otwartych na dzień 30 czerwca 2017 roku wyniosła 26 060 tys. EUR, 13 300 tys. USD, 48 000 tys. RUB oraz 100 tys. GBP. Po dacie bilansu Grupa Comarch zawarła kontrakty terminowe na sprzedaż 3 000 tys. EUR.

Spółka Comarch S.A. w dniu 24 października 2013 roku zawarła transakcję zamiany stopy procentowej IRS dla kredytu inwestycyjnego zaciągniętego w dniu 30 września 2013 roku w Banku Powszechna Kasa Oszczędności Bank Polski S.A. z siedzibą w Warszawie. W wyniku zawartej transakcji zmienna stawka EURIBOR1M została zamieniona na stałą stopę procentową. Transakcja zabezpieczająca zawarta została na okres 5 lat, tj. do 31 października 2018 roku. Wycena transakcji IRS na dzień 30 czerwca 2017 roku wynosi minus 122 tys. PLN.

Spółka Comarch S.A. w dniu 27 czerwca 2014 roku zawarła transakcję zamiany stopy procentowej IRS dla nieodnawialnego kredytu obrotowego zaciągniętego w dniu 4 stycznia 2013 roku w Banku Zachodnim WBK S.A. z siedzibą we Wrocławiu. W wyniku zawartej transakcji zmienna stawka EURIBOR1M została zamieniona na stałą stopę procentową. Transakcja zabezpieczająca zawarta została na okres 5 lat, tj. do 28 czerwca 2019 roku. Wycena transakcji IRS na dzień 30 czerwca 2017 roku wynosi minus 130 tys. PLN.

Spółka Comarch S.A. w dniu 9 lipca 2014 roku zawarła transakcję zamiany stopy procentowej IRS dla kredytu inwestycyjnego zaciągniętego w czerwcu 2006 roku w BGŻ BNP Paribas Bank Polska S.A. z siedzibą w Warszawie na sfinansowanie III etapu budowy budynków produkcyjno-biurowych w Specjalnej Strefie Ekonomicznej w Krakowie. W wyniku zawartej transakcji zmienna stawka EURIBOR1M została zamieniona na stałą stopę procentową. Transakcja zabezpieczająca zawarta została na okres 10 lat, tj. do dnia 29 lipca 2024 roku. Wycena transakcji IRS na dzień 30 czerwca 2017 roku wynosi minus 509 tys. PLN.

W dniu 23 października 2015 roku, spółka Comarch S.A. zawarła transakcję zamiany stopy procentowej IRS dla kredytu inwestycyjnego zaciągniętego w dniu 4 grudnia 2013 roku w Banku Pekao S.A. z siedzibą w Warszawie. W wyniku zawartej transakcji zmienna stawka EURIBOR1M została zamieniona na stałą stopę procentową. Transakcja zabezpieczająca zawarta została na okres 8 lat, tj. do 30 listopada 2023 roku. Wycena transakcji IRS na dzień 30 czerwca 2017 roku wynosi minus 275 tys. PLN.

Spółka Comarch S.A. w dniu 20 lutego 2017 roku zawarła transakcję zamiany stopy procentowej IRS dla kredytu długoterminowego udzielonego w maju 2016 roku przez Bank Handlowy w Warszawie. W wyniku zawartej transakcji zmienna stawka EURIBOR1M została zamieniona na stałą stopę procentową. Transakcja zabezpieczająca zawarta została do dnia 30 września 2019 roku. Wycena transakcji IRS na dzień 30 czerwca 2017 roku wynosi minus 3 tys. PLN.

Spółka Comarch S.A. w dniu 20 lutego 2017 roku zawarła transakcję zamiany stopy procentowej IRS dla kredytu inwestycyjnego zaciągniętego w maju 2016 roku przez Bank Handlowy w Warszawie. W wyniku zawartej transakcji zmienna stawka EURIBOR1M została zamieniona na stałą stopę procentową. Transakcja zabezpieczająca zawarta została do dnia 29 lutego 2028 roku. Wycena transakcji IRS na dzień 30 czerwca 2017 roku wynosi 103 tys. PLN.

3.8. Odroczonego podatek dochodowy

	30 czerwca 2017 r.	31 grudnia 2016 r.
Aktywa z tytułu odroczonego podatku dochodowego		
Różnice przejściowe	14 037	14 094
Aktywa z tytułu straty podatkowej	15 262	10 977
Aktywa z tytułu działalności w SSE	9 936	9 936
Razem	39 235	35 007
<i>Odniesione na wynik</i>	<i>39 235</i>	<i>35 007</i>

W okresie dwóch kwartałów 2017 r. nie dokonano rozwiązania utworzonego na dzień 31 grudnia 2016 roku aktywa z tytułu działalności strefowej, ze względu na niewystąpienie dochodu strefowego. Aktywo to będzie sukcesywnie rozwiązywane na przestrzeni drugiego półrocza 2017 w proporcji do osiąganego w tym okresie dochodu strefowego.

Comarch S.A. posiada pięć zezwoleń na prowadzenie działalności w Specjalnej Strefie Ekonomicznej w Krakowie:

- uzyskane w roku 1999, z okresem ważności do 31 grudnia 2017 roku;
- uzyskane w roku 2007, z okresem ważności do 31 grudnia 2017 roku;
- uzyskane w roku 2013, w zezwoleniu tym nie został określony termin jego obowiązywania;
- uzyskane w lutym 2016 roku, w zezwoleniu tym nie został określony termin jego obowiązywania;
- uzyskane w marcu 2016 roku, w zezwoleniu tym nie został określony termin jego obowiązywania.

Jednocześnie Spółka zwraca uwagę, że w dniu 23 lipca 2013 roku Rada Ministrów przyjęła rozporządzenia wydłużające do 2026 roku termin funkcjonowania specjalnych stref ekonomicznych na terenie Polski.

Zgodnie z MSR 12 niewykorzystana ulga podatkowa na dzień 31 grudnia 2016 roku stanowi aktywo z tytułu odroczonego podatku dochodowego. Ulga inwestycyjna z tytułu zezwolenia uzyskanego w roku 1999 została w całości wykorzystana. Wartość ulgi inwestycyjnej z tytułu zezwolenia uzyskanego w 2007 roku wynosi na dzień 30 czerwca 2017 roku ok. 20 646 tys. PLN (po zdyskontowaniu na dzień przyznania zezwolenia). Wartość ulgi inwestycyjnej z tytułu zezwolenia uzyskanego w 2013 roku wynosi na dzień 30 czerwca 2017 roku ok. 29 000 tys. PLN (po zdyskontowaniu na dzień przyznania zezwolenia).

W okresie I półrocza 2017 roku Grupa dokonała częściowego rozliczenia aktywa utworzonego na 31 grudnia 2016 roku z tytułu podatku odroczonego dotyczącego różnic przejściowych w kwocie 4 126 tys. PLN oraz dokonano utworzenia aktywa z tytułu różnic przejściowych w kwocie 4 069 tys. PLN, a także utworzenia i rozwiązania aktywa z tytułu straty podatkowej w kwocie 4 285 tys. PLN. Łączny wpływ wszystkich powyżej opisanych operacji na wynik netto w okresie sprawozdawczym wyniósł 4 228 tys. PLN.

	30 czerwca 2017 r.	31 grudnia 2016 r.
Rezerwa na podatek odroczoney		
Różnice przejściowe	17 043	13 889
Rezerwa z tytułu wyceny wartości godziwej aktywów rozpoznanych w wyniku przejęcia Grupy Comarch SuB, spółek A-MEA Informatik AG i ESAProjekt sp. z o.o. oraz wyceny nieruchomości MKS Cracovia SSA	5 430	5 430
Rezerwa z tytułu wyceny certyfikatów CCF FIZ	23 495	22 825
Razem	45 968	42 144
<i>Odniesione na kapitał</i>	<i>5 430</i>	<i>5 430</i>
<i>Odniesione na wynik finansowy</i>	<i>40 538</i>	<i>36 714</i>
<i>Rezerwa z tytułu nabycia spółek A-MEA Informatik AG i ESAProjekt sp. z o.o.</i>	-	-

W związku z wyceną wartości aktywów netto CCF FIZ dokonano w 2017 roku zwiększenia utworzonej w latach poprzednich rezerwy w kwocie 670 tys. PLN. Równocześnie dokonano utworzenia rezerwy na podatek odroczoney z tytułu różnic przejściowych w kwocie 5 367 tys. PLN i rozwiązania z tego samego tytułu w kwocie 2 213 tys. PLN. Łączny wpływ powyższych operacji na wynik netto za półrocze 2017 wyniósł -3 824 tys. PLN.

Ogółem zmiany w podatku odroczonym spowodowały wzrost wyniku o 404 tys. PLN.

W odniesieniu do spółki Comarch Healthcare S.A. mimo występowania straty podatkowej nie tworzono z tego tytułu aktywa na podatek odroczoney ze względu na brak możliwości dokonania wiarygodnych szacunków co do możliwości wykorzystania istniejącej straty podatkowej z lat ubiegłych. W spółce MKS Cracovia S.A., w związku z wystąpieniem zysku do opodatkowania wykorzystano w bieżących rozliczeniach podatkowych przypadający na okres sprawozdawczy limit strat podatkowych z lat ubiegłych, jednakże nie utworzono aktywa z tego tytułu, ze względu na brak możliwości wiarygodnego

określenia, czy możliwe będzie wykorzystanie w przyszłości pozostałego jeszcze limitu straty podatkowej z lat ubiegłych.

3.9. Zapasy

	30 czerwca 2017 r.	31 grudnia 2016 r.
Materiały i surowce	687	815
Produkcja w toku	90 110	69 850
Towary	8 871	5 326
Produkty gotowe	196	38
Zaliczki na towary	1 063	526
Razem	100 927	76 555

Koszt zapasów ujęty w pozycji „koszty sprzedanych produktów, towarów i materiałów” wyniósł 158 257 tys. PLN (6 miesięcy 2017), 307 617 tys. PLN (12 miesięcy 2016), 161 633 tys. PLN (6 miesięcy 2016).

Na dzień 30 czerwca 2017 roku Grupa Comarch utworzyła odpisy aktualizujące wartość towarów, materiałów i wyrobów gotowych na kwotę 5 tys. zł. Grupa Comarch nie rozwiązała odpisów utworzonych w latach wcześniejszych.

3.10. Należności handlowe oraz pozostałe należności

	30 czerwca 2017 r.	31 grudnia 2016 r.
Należności handlowe netto	250 234	366 275
<i>Należności handlowe brutto</i>	<i>276 489</i>	<i>393 968</i>
<i>Odpis aktualizujący wartość należności</i>	<i>(26 255)</i>	<i>(27 693)</i>
Należności pozostałe	29 911	23 617
Rozliczenia międzyokresowe czynne	15 898	11 946
Pozostałe rozliczenia	3 119	1 835
Pożyczki	1 121	1 027
Należności handlowe i pozostałe od podmiotów powiązanych netto	2 555	2 021
<i>Należności handlowe i pozostałe od podmiotów powiązanych brutto</i>	<i>5 080</i>	<i>5 092</i>
<i>Odpis aktualizujący wartość należności</i>	<i>(2 525)</i>	<i>(3 071)</i>
Razem	302 838	406 721
<i>Część krótkoterminowa</i>	<i>302 838</i>	<i>406 721</i>

Wartość godziwa należności handlowych oraz pozostałych należności jest zbliżona do ich wartości bilansowej przedstawionej powyżej. Nie występuje koncentracja ryzyka kredytowego z tytułu należności handlowych, ponieważ Grupa posiada dużą liczbę klientów. W okresie 6 miesięcy 2017 roku Grupa utworzyła odpisy z tytułu utraty wartości należności handlowych w wysokości 1 482 tys. PLN oraz rozwiązała utworzone wcześniej odpisy w wysokości 2 248 tys. PLN w związku z uregulowaniem należności. Operacje te ujęto odpowiednio w pozostałych kosztach i przychodach operacyjnych w rachunku zysków i strat.

3.11. Kontrakty długoterminowe

	6 miesięcy 2017	6 miesięcy 2016
Przychody z zakończonych kontraktów ujęte w okresie sprawozdawczym	20 177	30 494
Przychody z niezakończonych kontraktów ujęte w okresie sprawozdawczym	64 396	60 790
Efekt rozliczenia zgodnie z MSR 11 niezakończonych kontraktów ujętych w okresie sprawozdawczym	35 735	29 053
Razem	120 308	120 337

Z uwagi, iż Spółka stosuje zasadę ustalania stopnia zaawansowania prac proporcjonalnie do udziału poniesionych kosztów w całości kosztów kontraktu, suma poniesionych kosztów oraz ujętych wyników odpowiada przychodom. Dokonano na koniec okresu sprawozdawczego wyceny kontraktów długoterminowych zgodnie ze stopniem zaawansowania prac.

Dokonano na koniec okresu sprawozdawczego wyceny kontraktów długoterminowych zgodnie ze stopniem zaawansowania prac. Zmiana stanu rozliczeń z tytułu kontraktów długoterminowych ujętych w aktywach i pasywach między 30 czerwca 2016, a 30 czerwca 2017 prezentowana jest poniżej:

	30 czerwca 2017 r.	30 czerwca 2016 r.
Przychody z tytułu kontraktów długoterminowych ujęte do dnia bilansowego - wg stopnia zawansowania prac	413 599	635 548
Wystawione faktury	(377 948)	(600 231)
Razem	35 651	35 317

	Należne przychody z tytułu kontraktów długoterminowych	Zobowiązania z tytułu kontraktów długoterminowych	Efekt rozliczenia netto
Przychody z tytułu kontraktów długoterminowych ujęte w okresie sprawozdawczym			
Wartość na 1 stycznia 2016 r.	32 440	(26 176)	6 264
Wartość na 30 czerwca 2016 r.	55 536	(20 219)	35 317
Zmiana	23 096	5 957	29 053
Wartość na 1 stycznia 2017 r.	39 960	(40 044)	(84)
Wartość na 30 czerwca 2017 r.	58 971	(23 320)	35 651
Zmiana	19 011	16 724	35 735

3.12. Aktywa finansowe dostępne do sprzedaży

W okresie 6 miesięcy 2017 roku oraz w okresie porównawczym Grupa Comarch nie posiadała aktywów finansowych dostępnych do sprzedaży.

3.13. Kapitał zakładowy

	Ilość akcji (szt.)	Akcje zwykłe i uprzywilejowane	Akcje własne	Razem
Stan na 1 stycznia 2016 r.	8 133 349	8 133 349	-	8 133 349
Stan na 30 czerwca 2016 r.	8 133 349	8 133 349	-	8 133 349
Stan na 31 grudnia 2016 r.	8 133 349	8 133 349	-	8 133 349
Stan na 30 czerwca 2017 r.	8 133 349	8 133 349	-	8 133 349

Wartość nominalna każdej akcji wynosi 1 PLN.

Na kapitał zakładowy Comarch S.A. składa się:

- 1) 864 800 akcji imiennych uprzywilejowanych serii A,
- 2) 75 200 akcji zwykłych na okaziciela serii A,
- 3) 883 600 akcji imiennych uprzywilejowanych serii B,
- 4) 56 400 akcji zwykłych na okaziciela serii B,
- 5) 3 008 000 akcji zwykłych na okaziciela serii C,
- 6) 1 200 000 akcji zwykłych na okaziciela serii D,
- 7) 638 600 akcji zwykłych na okaziciela serii E,
- 8) 125 787 akcji zwykłych na okaziciela serii G,
- 9) 102 708 akcji zwykłych na okaziciela serii G3,
- 10) 563 675 akcji zwykłych na okaziciela serii H,
- 11) 441 826 akcji zwykłych na okaziciela serii I2,
- 12) 91 041 akcji zwykłych na okaziciela serii J2,
- 13) 73 953 akcji zwykłych na okaziciela serii K3,
- 14) 7 759 akcji zwykłych na okaziciela serii L1.

Akcje imienne serii A i B są uprzywilejowane co do głosu w ten sposób, że na każdą akcję przypada 5 głosów na Walnym Zgromadzeniu. Zamiana akcji imiennych na akcje na okaziciela jest dopuszczalna. W przypadku zamiany akcji imiennych na akcje na okaziciela tracą one wszelkie uprzywilejowanie. Zbycie akcji imiennej uprzywilejowanej powoduje wygaśnięcie związanego z nią uprawnienia szczególnego co do głosu na Walnym Zgromadzeniu, przy czym nie powoduje wygaśnięcia uprawnienia szczególnego co do głosu na Walnym Zgromadzeniu:

- a) zbycie na rzecz osób będących akcjonariuszami Spółki na dzień 18 marca 1998 roku,
- b) zbycie na rzecz zstępnych zbywcy,
- c) przejście własności akcji imiennej w wyniku spadkobrania.

W dniu 27 czerwca 2017 roku Walne Zgromadzenie Comarch S.A. zmieniło Statut Spółki w ten sposób, że w art. 8 ust. 4 dodano lit. d):

„d) zbycie na rzecz osoby prawnej prawa polskiego albo obcego albo jednostki organizacyjnej nie posiadającej osobowości prawnej prawa polskiego albo obcego, w tym w szczególności na rzecz ułamnej osoby prawnej prawa polskiego albo obcego („Struktura”) kontrolowanej w rozumieniu art. 8 ust. 5 Statutu wyłącznie przez akcjonariusza wnoszącego (zbywającego) akcje imienne uprzywilejowane do Struktury („Akcjonariusz Wnoszący”) albo (współ)kontrolowanej wyłącznie przez wstępnych, zstępnych, rodzeństwo lub małżonka Akcjonariusza Wnoszącego albo wyłącznie przez niektóre lub wszystkie z tych

osób („Osoba bądź Osoby Bliskie”) i Akcjonariusza Wnoszącego łącznie („Struktura Kontrolowana”) oraz zbycie akcji imiennych uprzywilejowanych przez jedną Strukturę Kontrolowaną na rzecz innej Struktury Kontrolowanej.” (Raport bieżący [RB-13-2017](#) z dn. 27 czerwca 2017 roku).

Zbycie akcji imiennych wymaga zgody Zarządu udzielonej w formie pisemnej. Zbycie akcji bez zgody Zarządu jest możliwe na warunkach określonych w Statucie Comarch S.A.

Akcje na okaziciela mają prawo do 1 głosu na WZA. Zamiana akcji na okaziciela na akcje imienne nie jest dopuszczalna.

3.13.1. Zmiany w stanie kapitału zakładowego w I półroczu 2017 roku

Nie wystąpiły, poza opisanymi w pkt. [4.1.2](#) niniejszego sprawozdania.

3.13.2. Zmiany w stanie kapitału zakładowego po dacie bilansu

Nie wystąpiły.

3.14. Kredyty i pożyczki

	30 czerwca 2017 r.	31 grudnia 2016 r.
Długoterminowe		
Kredyty nieodnawialne	162 656	137 814
Kredyty odnawialne	-	-
Pożyczki	8 944	8 517
	171 600	146 331
Krótkoterminowe		
Kredyty nieodnawialne	30 478	25 863
Kredyty odnawialne	3 058	708
Pożyczki	2 506	1 898
	36 042	28 469
Kredyty, pożyczki ogółem	207 642	174 800

Wartość zobowiązań z tytułu kredytów została ujęta w wysokości zamortyzowanego kosztu ustalonego przy zastosowaniu efektywnej stopy procentowej. Wartość godziwa zobowiązań z tytułu kredytów i pożyczek nie jest istotnie różna od wartości bilansowej.

W okresie pierwszego półrocza 2017 roku wartość uruchomionych kredytów bankowych oraz pożyczek od podmiotów spoza Grupy Comarch wyniosła 56 155 tys. PLN (w tym kredyty i pożyczki nieodnawialne: 52 818 tys. PLN, kredyty i pożyczki odnawialne 3 337 tys. PLN) a wartość spłaconego kapitału kredytów bankowych oraz pożyczek od podmiotów spoza Grupy Comarch wyniosła 19 180 tys. PLN (w tym kredyty i pożyczki nieodnawialne: 18 180 tys. PLN, kredyty i pożyczki odnawialne 1 000 tys. PLN).

W okresie sprawozdawczym nie wystąpiły przypadki nieterminowej spłaty kapitału lub wypłaty odsetek od zaciągniętych kredytów i pożyczek, ani nie zostały naruszone inne warunki umów kredytów i pożyczek, uprawniające kredytodawcę do żądania wcześniejszej spłaty kredytu lub pożyczki.

Obciążenie kredytów i pożyczek Grupy ryzykiem stopy	Do 6 miesięcy	6-12 miesięcy	1-5 lat	Powyżej 5 lat	Razem
Stan na 31 grudnia 2016 r.					
Kredyty i pożyczki	13 585	15 515	99 740	46 591	175 431
Odsetki	(631)	-	-	-	(631)
Razem	12 954	15 515	99 740	46 591	174 800

Stan na 30 czerwca 2017 r.

Kredyty i pożyczki	15 977	20 660	113 718	57 882	208 237
Odsetki	(595)	-	-	-	(595)
Razem	15 382	20 660	113 718	57 882	207 642

Struktura zapadalności kredytów, pożyczek i zobowiązań finansowych długoterminowych	30 czerwca 2017 r.	31 grudnia 2016 r.
Od 1 do 2 lat	34 404	31 148
Od 2 do 5 lat	79 314	68 592
Powyżej 5 lat	57 882	46 591
	171 600	146 331

Struktura walutowa wartości bilansowej kredytów, pożyczek i zobowiązań finansowych	30 czerwca 2017 r.	31 grudnia 2016 r.
W walucie polskiej	14 835	14 935
W EUR (równowartość w PLN)	192 807	159 865
	207 642	174 800

Efektywne stopy procentowe na dzień bilansowy	30 czerwca 2017 r.	31 grudnia 2016 r.
Kredyty bankowe	1,49%	1,62%
Pożyczki	3,66%	3,61%

3.14.1. Nieodnawialne kredyty bankowe

W Grupie Comarch podmiot dominujący Comarch S.A. korzysta z następujących długoterminowych kredytów bankowych:

- a) kredyt inwestycyjny w BGŻ BNP Paribas Bank Polska S.A. z siedzibą w Warszawie na sfinansowanie III etapu budowy budynków produkcyjno - biurowych w Specjalnej Strefie Ekonomicznej w Krakowie. Wysokość kredytu wynosiła 44 000 tys. PLN. Okres kredytowania wynosi 16 lat, tj. do 2024 roku. Wykorzystanie kredytu nastąpiło do dnia 30 września 2008 r. Zabezpieczeniem kredytu są hipoteka na wybudowanej nieruchomości, cesja polisy ubezpieczeniowej budynku oraz weksel in blanco. W dniu 5 października 2011 r. spółka dokonała przewalutowania pozostałej do spłaty kwoty kredytu na walutę euro. Kredyt oprocentowany jest stopą zmienną. Na dzień 30 czerwca 2017 r. wartość kapitału pozostającego do spłaty wynosiła 4 492 tys. EUR, tj. 18 986 tys. PLN (wobec 4 802 tys. EUR, tj. 21 244 tys. PLN na dzień 31 grudnia 2016 r.). W celu zabezpieczenia ryzyka stopy procentowej od tego kredytu spółka Comarch S.A. zawarła transakcję IRS z terminem obowiązywania do dnia 29 lipca 2024 r.

- b) kredyt inwestycyjny w banku Powszechna Kasa Oszczędności Bank Polski S.A. z siedzibą w Warszawie na refinansowanie kredytu inwestycyjnego zaciągniętego w banku DNB Bank Polska S.A. w dniu 28 kwietnia 2010 r., na finansowanie IV etapu budowy budynków produkcyjno-biurowych w Specjalnej Strefie Ekonomicznej w Krakowie. Wysokość kredytu wynosi 4 126 tys. EUR. Okres kredytowania wynosi 8 lat, tj. do 2021 roku, oprocentowanie kredytu oparte jest na stopie zmiennej. Zabezpieczeniem kredytu są hipoteka ustanowiona na nieruchomości będącej przedmiotem refinansowania oraz cesja praw z polisy ubezpieczeniowej ww. nieruchomości. Całkowite wykorzystanie kredytu nastąpiło w dniu 1 października 2013 r. Na dzień 30 czerwca 2017 r. wartość kapitału pozostającego do spłaty wynosiła 2 192 tys. EUR, tj. 9 264 tys. PLN (wobec 2 493 tys. EUR, tj. 11 028 tys. PLN na dzień 31 grudnia 2016 r.). W celu zabezpieczenia ryzyka stopy procentowej od tego kredytu spółka Comarch S.A. zawarła transakcję IRS z terminem obowiązywania do dnia 31 października 2018 r.
- c) nieodnawialny kredyt obrotowy w BZ WBK Bank S.A. z siedzibą we Wrocławiu zaciągnięty w pierwszym kwartale 2013 roku na finansowanie bieżącej działalności gospodarczej Spółki. Kredyt został udzielony w wysokości 7 400 tys. EUR. Okres kredytowania wynosi 8 lat, dzień ostatecznej spłaty przypada na 31 grudnia 2020 r. Oprocentowanie kredytu oparte jest na stopie zmiennej. Zabezpieczeniem kredytu są hipoteka na jednej z nieruchomości Comarch S.A. zlokalizowanej w Specjalnej Strefie Ekonomicznej w Krakowie oraz cesja polisy ubezpieczeniowej budynku. Na dzień 30 czerwca 2017 r. wartość kapitału pozostającego do spłaty wynosiła 3 342 tys. EUR, tj. 14 125 tys. PLN (wobec 3 899 tys. EUR, tj. 17 249 tys. PLN na dzień 31 grudnia 2016 r.). W celu zabezpieczenia ryzyka stopy procentowej od tego kredytu spółka Comarch S.A. zawarła transakcję IRS z terminem obowiązywania do dnia 28 czerwca 2019 r.
- d) kredyt inwestycyjny w Banku Pekao S.A. z siedzibą w Warszawie na finansowanie oraz refinansowanie nie więcej niż 90% kosztów netto inwestycji polegającej na budowie budynku biurowego SSE6 i data center na terenie Specjalnej Strefy Ekonomicznej w Krakowie. Kredyt został udzielony w EUR do kwoty 56 000 tys. PLN, co na dzień podpisania umowy stanowiło równowartość kwoty 13 323 tys. EUR. Okres kredytowania wynosi 10 lat, dzień ostatecznej spłaty przypada 4 grudnia 2023 r., oprocentowanie kredytu oparte jest na stopie zmiennej. Zabezpieczeniem kredytu są: pełnomocnictwo do dysponowania rachunkami bieżącymi Comarch S.A. prowadzonymi przez Bank Pekao S.A., oświadczenie Comarch S.A. o poddaniu się egzekucji, hipoteka umowna na nieruchomości, na której jest realizowana inwestycja, cesja praw z umowy ubezpieczenia nieruchomości, cesja praw z gwarancji należytego wykonania oraz z gwarancji rękojmi. Na dzień 30 czerwca 2017 r. wartość kapitału pozostającego do spłaty wynosiła 10 686 tys. EUR, tj. 45 166 tys. PLN (wobec 11 519 tys. EUR, tj. 50 960 tys. PLN na dzień 31 grudnia 2016 r.). W celu zabezpieczenia ryzyka stopy procentowej od tego kredytu spółka Comarch S.A. zawarła transakcję IRS z terminem obowiązywania do dnia 30 listopada 2023 r.
- e) kredyt inwestycyjny w Banku Handlowym w Warszawie S.A. z siedzibą w Warszawie na finansowanie oraz refinansowanie nie więcej niż 75% kosztów netto inwestycji polegającej na budowie budynku biurowego SSE7 na terenie Specjalnej Strefy Ekonomicznej w Krakowie. Wysokość kredytu wynosi 13 333 tys. EUR tj. 58 144 tys. PLN według kursu euro z dnia zawarcia umowy. Okres kredytowania wynosi 12 lat i trwa do 15 maja 2028 roku, walutą kredytu jest EUR, oprocentowanie kredytu oparte jest na stopie zmiennej. U uruchomienie kredytu powinno nastąpić w ciągu 24 miesięcy od daty podpisania umowy kredytowej tj. do dnia 16 maja 2018 roku. Zabezpieczeniem kredytu są: hipoteka umowna ustanowiona na nieruchomości, na której jest realizowana inwestycja (SSE7), oświadczenie Comarch S.A. o poddaniu się egzekucji, pełnomocnictwo do rachunków Comarch S.A. prowadzonych w banku Bank Handlowy w Warszawie S.A. oraz cesja praw z umowy ubezpieczenia budynku SSE7, zawartej po zakończeniu inwestycji. Na dzień 30 czerwca 2017 r. wartość uruchomionego kredytu wynosiła 4 158 tys. EUR, tj. 17 573 tys. PLN (na dzień 31 grudnia 2016 roku kredyt nie był uruchomiony). W celu zabezpieczenia ryzyka stopy procentowej od tego kredytu spółka Comarch S.A. zawarła po dacie bilansu transakcję IRS z terminem obowiązywania do dnia 29 lutego 2028 r.
- f) kredyt długoterminowy nieodnawialny w Banku Handlowym w Warszawie S.A. z siedzibą w Warszawie na finansowanie bieżącej działalności gospodarczej. Wysokość kredytu wynosi 2 508 tys. EUR, tj. 10 938 tys. PLN według kursu euro z dnia zawarcia umowy. Okres kredytowania wynosi 43

miesiące i trwa do 16 grudnia 2019 roku, walutą kredytu jest EUR, oprocentowanie kredytu oparte jest na stopie zmiennej. Zabezpieczeniem kredytu są oświadczenie Comarch S.A. o poddaniu się egzekucji oraz pełnomocnictwo do rachunków Comarch S.A. prowadzonych w banku Bank Handlowy w Warszawie S.A. Na dzień 30 czerwca 2017 roku wartość kapitału pozostającego do spłaty wynosiła 2 508 tys. EUR, tj. 10 601 tys. PLN (wobec 2 365 tys. EUR, tj. 10 465 tys. PLN na dzień 31 grudnia 2016 r.). W celu zabezpieczenia ryzyka stopy procentowej od tego kredytu spółka Comarch S.A. zawarła po dacie bilansu transakcję IRS z terminem obowiązywania do dnia 30 września 2019 r.

- g) kredyt inwestycyjny w DNB Bank Polska Spółka Akcyjna z siedzibą w Warszawie na finansowanie/refinansowanie do 100% nakładów inwestycyjnych na zakup urządzeń technicznych stanowiących wyposażenie laboratorium IoT (Internet of Things), zlokalizowanego w budynku SSE6 w Specjalnej Strefie Ekonomicznej w Krakowie. Wysokość kredytu wynosi 2 531 tys. EUR, tj. 10 854 tys. PLN wg kursu euro z dnia zawarcia umowy. Okres kredytowania trwa do 30 grudnia 2023 roku, oprocentowanie kredytu oparte jest na stopie zmiennej. Zabezpieczeniem kredytu jest zastaw rejestrowy na urządzeniach będących przedmiotem finansowania, cesja praw z umowy ubezpieczenia urządzeń, oświadczenie Comarch S.A. o poddaniu się egzekucji oraz pełnomocnictwo do rachunków Comarch S.A. prowadzonych w banku DNB Bank Polska Spółka Akcyjna. Na dzień 30 czerwca 2017 roku wartość kapitału pozostającego do spłaty wynosiła 2 276 tys. EUR, tj. 9 620 tys. PLN (na dzień 31 grudnia 2016 roku kredyt nie był uruchomiony).

Pozostałe spółki Grupy Comarch korzystają z następujących długoterminowych kredytów bankowych:

- h) Spółka Comarch Healthcare S.A. zaciągnęła w trzecim kwartale 2011 roku kredyt inwestycyjny w Banku Pekao S.A. z siedzibą w Warszawie na sfinansowanie zakupu sprzętu medycznego i wyposażenia gabinetów medycznych w związku z realizacją projektu NZOZ Centrum Medyczne iMed24 w Krakowie. Wysokość dostępnego kredytu wynosiła 15 889 tys. PLN, kredyt został wykorzystany w całości do 31 grudnia 2011 roku. Okres kredytowania wynosi 7 lat, tj. do 2018 roku, oprocentowanie kredytu oparte jest na stopie zmiennej. Zabezpieczeniem kredytu są zastaw rejestrowy na środkach trwałych będących przedmiotem finansowania, cesja praw z polisy ubezpieczeniowej środków trwałych oraz poręczenie podmiotu dominującego, tj. Comarch S.A. Na dzień 30 czerwca 2017 roku wartość kapitału pozostającego do spłaty wynosiła 3 405 tys. PLN (wobec 4 540 tys. PLN na dzień 31 grudnia 2016 roku).
- i) Spółka Comarch AG zaciągnęła w drugim kwartale 2013 roku kredyt inwestycyjny w Banku BGŻ BNP Paribas Bank Polska S.A. z siedzibą w Warszawie na refinansowanie budowy budynku produkcyjno-biurowego oraz serwerowni data center w Dreźnie. Kredyt został udzielony w wysokości 6 000 tys. EUR, z okresem kredytowania do 2018 roku. Uruchomienie środków nastąpiło w dniu 25 lipca 2013 roku, oprocentowanie oparte jest na stopie zmiennej. Zabezpieczeniem kredytu są: poręczenie Comarch S.A., dług gruntowy na przedmiocie finansowania oraz przelew praw z polisy ubezpieczeniowej nieruchomości. Na dzień 30 czerwca 2017 roku wartość kapitału pozostającego do spłaty wynosiła 1 241 tys. EUR, tj. 5 247 tys. PLN (wobec 1 862 tys. EUR, tj. 8 238 tys. PLN na dzień 31 grudnia 2016 roku).
- j) Spółka Bonus Development Sp. z o.o. SK-A zaciągnęła w drugim kwartale 2015 roku kredyt inwestycyjny w Banku Pekao S.A. z siedzibą w Warszawie na finansowanie i refinansowanie nie więcej niż 90% kosztów netto inwestycji związanych z przebudową budynku pofabrycznego oraz budową przyległego budynku biurowego w Łodzi. Kredyt został udzielony w euro do kwoty 38 800 tys. PLN, co na dzień podpisania umowy stanowiło równowartość kwoty 9 262 tys. EUR. Okres kredytowania wynosi 15 lat, dzień ostatecznej spłaty przypada na dzień 28 czerwca 2030 roku, oprocentowanie kredytu oparte jest na stopie zmiennej. Zabezpieczeniem kredytu są: hipoteka umowna na nieruchomości, na której jest realizowana inwestycja, pełnomocnictwo do dysponowania rachunkami bieżącymi Bonus Development Sp. z o.o. SK-A prowadzonymi przez Bank Pekao S.A., oświadczenie Bonus Development Sp. z o.o. SK-A o poddaniu się egzekucji, cesja praw z umowy ubezpieczenia nieruchomości, cesja praw z gwarancji należytego wykonania oraz z gwarancji rękojmi, cesja praw z umowy dzierżawy finansowanej nieruchomości zawartej ze spółką Comarch S.A., poręczenie spółki Comarch S.A. wraz z pełnomocnictwem do dysponowania rachunkami Comarch S.A. prowadzonymi przez Bank Pekao S.A. oraz oświadczeniem o poddaniu się egzekucji. Okres uruchomienia kredytu upłynął w dniu 28 czerwca 2017 roku. Na dzień 30 czerwca 2017 roku

wartość kapitału pozostającego do spłaty wynosiła 8 311 tys. EUR, tj. 35 126 tys. PLN (wobec 8 172 tys. EUR, tj. 36 155 tys. PLN na dzień 31 grudnia 2016 roku).

- k) Spółka Comarch S.A.S., spółka zależna Comarch S.A., oraz Comarch S.A. (jako współkredytobiorca) w pierwszym kwartale 2016 roku zawarły umowę kredytu inwestycyjnego z bankiem BGŻ BNP Paribas S.A. z siedzibą w Warszawie na finansowanie i refinansowanie 100% kosztów netto budowy Data Center zlokalizowanego w Lille we Francji, ale nie więcej niż 83,5% łącznych kosztów netto realizacji całej inwestycji. Wysokość kredytu wynosi 8 000 tys. EUR, tj. 34 164 tys. PLN wg kursu euro z dnia zawarcia umowy. Okres kredytowania trwa do 18 września 2023 roku, oprocentowanie kredytu oparte jest na stopie zmiennej. Uruchomienie kredytu powinno nastąpić do dnia 18 września 2017 roku. Zabezpieczeniem kredytu są: hipoteka umowna ustanowiona na drugim miejscu na nieruchomości należącej do Comarch S.A., położonej w Krakowie przy ul. prof. Michała Życzkowskiego 23 (budynek SSE IV), oświadczenie Comarch S.A. o poddaniu się egzekucji, pełnomocnictwo do rachunków Comarch S.A. prowadzonych w banku BGŻ BNP Paribas S.A., cesja praw z umowy ubezpieczenia budynku SSE IV. Na dzień 30 czerwca 2017 roku wartość uruchomionego kredytu wynosiła 5 832 tys. EUR, tj. 24 649 tys. PLN (wobec 1 001 tys. EUR, tj. 4 429 tys. PLN na dzień 31 grudnia 2016 r.).

3.14.2. Pożyczki od podmiotów niepowiązanych

Spółka Comarch S.A. w trzecim kwartale 2016 roku zawarła z IBM Polska sp. z o.o. umowę pożyczki do kwoty 12 980 tys. PLN na sfinansowanie dostawy sprzętu IT w związku z realizowanym przez Grupę Comarch projektem informatycznym. Ostateczny termin spłaty pożyczki przypada na marzec 2022 roku, pożyczka nie jest zabezpieczona. Na dzień 30 czerwca 2017 roku wartość kapitału pozostającego do spłaty wynosiła 11 209 tys. PLN (wobec 10 415 tys. PLN na dzień 31 grudnia 2016 roku).

3.14.3. Odnowialne kredyty bankowe

W Grupie Comarch podmiot dominujący Comarch S.A. posiada przyznane następujące limity kredytowe w rachunku bieżącym:

- limit kredytowy w rachunku bieżącym w banku Alior Bank Spółka Akcyjna (dawniej BPH S.A.) z siedzibą w Warszawie w wysokości 10 000 tys. PLN, którego okres udostępnienia upływa w dniu 31 października 2017 roku. Zabezpieczeniem kredytu są weksel in blanco oraz pełnomocnictwo do rachunków Comarch S.A. w Alior Bank Spółka Akcyjna (dawniej BPH SA). Oprocentowanie kredytu oparte jest na stopie zmiennej. Na dzień 30 czerwca 2017 roku kredyt nie był wykorzystany, podobnie jak na dzień 31 grudnia 2016 roku,
- limit kredytowy w rachunku bieżącym w banku Pekao S.A. z siedzibą w Warszawie w wysokości 30 000 tys. PLN, którego okres udostępnienia upływa w dniu 30 czerwca 2018 roku. Zabezpieczeniem kredytu są pełnomocnictwo do rachunków Comarch S.A. w Banku Pekao S.A. oraz oświadczenie o poddaniu się egzekucji. Oprocentowanie kredytu oparte jest na stopie zmiennej. Na dzień 30 czerwca 2017 roku kredyt nie był wykorzystany, podobnie jak na dzień 31 grudnia 2016 roku,

Pozostałe spółki Grupy Comarch korzystają z następujących odnowialnych kredytów bankowych:

Spółka Comarch S.A.S., spółka zależna Comarch S.A., oraz Comarch S.A. (jako współkredytobiorca) w pierwszym kwartale 2016 roku zawarły umowę kredytu odnowialnego z bankiem BGŻ BNP Paribas S.A. z siedzibą w Warszawie na finansowanie bieżącej działalności gospodarczej. Wysokość kredytu wynosi 1 300 tys. EUR, tj. 5 552 tys. PLN wg kursu euro z dnia zawarcia umowy. Okres kredytowania trwa do dnia 18 listopada 2017 roku, oprocentowanie kredytu oparte jest na stopie zmiennej. Zabezpieczeniem kredytu są oświadczenie Comarch S.A. o poddaniu się egzekucji oraz pełnomocnictwo do rachunków Comarch S.A. prowadzonych w banku BGŻ BNP Paribas S.A. Na dzień 30 czerwca 2017 roku wartość uruchomionego i niespłaconego kredytu wynosiła 724 tys. EUR, tj. 3 058 tys. PLN (wobec 160 tys. EUR, tj. 708 tys. PLN na dzień 31 grudnia 2016 roku).

	30 czerwca 2017 r.	31 grudnia 2016 r.
Linie kredytowe w rachunku bieżącym i kredyty odnawialne, w tym:	45 494	45 751
Wykorzystane na dzień bilansowy	3 058	708
Dostępne na dzień bilansowy	42 436	45 043

3.15. Pozostałe zobowiązania finansowe

	30 czerwca 2017 r.	31 grudnia 2016 r.
Zobowiązania z tytułu leasingu finansowego	704	835
<i>Część krótkoterminowa</i>	176	204
<i>Część długoterminowa</i>	528	631
Zobowiązania z tytułu dywidendy	12 200	-
<i>Część krótkoterminowa</i>	12 200	-
<i>Część długoterminowa</i>	-	-
Zobowiązania z tytułu opłat za objęte akcje	-	6 326
<i>Część krótkoterminowa</i>	-	6 326
<i>Część długoterminowa</i>	-	-
Razem	12 904	7 161

Zobowiązania z tytułu umów leasingu finansowego Grupy Comarch (z wyłączeniem umów leasingu pomiędzy spółkami Grupy) obejmują zobowiązania spółki Comarch Healthcare S.A. oraz MKS Cracovia SSA, spółek zależnych Comarch S.A., z tytułu umów leasingu finansowego samochodów. Na dzień 30 czerwca 2017 roku wartość tych zobowiązań wynosi 704 tys. PLN.

Zobowiązanie z tytułu dywidendy dotyczy dywidendy z zysku netto Comarch S.A. za rok 2016. Dywidenda została wypłacona w dniu 11 sierpnia 2017 r.

3.16. Rezerwy na pozostałe zobowiązania i obciążenia

	Koszty dotyczące okresu bieżącego, które zostaną poniesione w przyszłości	Rezerwy na koszty kontraktów	Rezerwy na kary umowne i inne roszczenia	Rezerwy na urlopy	Rezerwy na nagrody pieniężne	Ogółem
Krótkoterminowe						
Stan na 1 stycznia 2016 r.	4 630	21 692	16 214	22 378	82 833	147 747
Zmiana:	(250)	(8 285)	4 562	4 373	(10 943)	(10 543)
- utworzenie rezerw	17 284	19 435	9 690	21 238	88 895	156 542
- wykorzystanie rezerw	(17 534)	(27 720)	(5 128)	(16 865)	(99 838)	(167 085)
Stan na 31 grudnia 2016 r.	4 380	13 407	20 776	26 751	71 890	137 204
Stan na 1 stycznia 2017 r.	4 380	13 407	20 776	26 751	71 890	137 204
Zmiana:	3 114	2 103	(2 180)	7 689	(38 279)	(27 553)
- utworzenie rezerw	10 730	11 296	1 197	13 046	24 264	60 533
- wykorzystanie rezerw	(7 616)	(9 193)	(3 377)	(5 357)	(62 543)	(88 086)
Stan na 30 czerwca 2017 r.	7 494	15 510	18 596	34 440	33 611	109 651

Wszystkie rezerwy zostały obliczone w oparciu o wiarygodny szacunek dokonany na dzień bilansowy.

3.17. Zobowiązania handlowe oraz pozostałe zobowiązania

	30 czerwca 2017 r.	31 grudnia 2016 r.
Zobowiązania handlowe	35 955	56 218
Zaliczki otrzymane na poczet usług i dostaw	341	264
Zobowiązania handlowe i pozostałe wobec podmiotów powiązanych	2 584	3 087
Zobowiązania z tytułu ubezpieczeń społecznych i innych obciążeń podatkowych	30 317	41 909
Zobowiązania inwestycyjne	18 309	23 148
Przychody przyszłych okresów	50 899	25 496
Pozostałe zobowiązania	26 512	2 605
Pozostałe rozliczenia bierne	150	-
Fundusze specjalne (ZFŚS i Zakładowy Fundusz Mieszkaniowy)	2 907	1 766
Razem	167 974	154 493

Wartość godziwa zobowiązań handlowych oraz pozostałych zobowiązań jest zbliżona do ich wartości bilansowej przedstawionej powyżej.

3.18. Zobowiązania z tytułu leasingu operacyjnego

	Do roku	Do 5 lat	Ogółem
Stan na 31 grudnia 2016 r.			
Zobowiązania z tytułu najmu powierzchni użytkowej	22 814	52 070	74 884
Zobowiązania z tytułu dzierżawy sprzętu elektronicznego i środków transportu	1 539	1 797	3 336
Razem	24 353	53 867	78 220
Stan na 30 czerwca 2017 r.			
Zobowiązania z tytułu najmu powierzchni użytkowej	23 491	47 109	70 600
Zobowiązania z tytułu dzierżawy sprzętu elektronicznego i środków transportu	1 452	1 434	2 886
Razem	24 943	48 543	73 486

Prezentowane w nocie zobowiązania z tytułu umów najmu powierzchni użytkowej obejmują zobowiązania Grupy z tytułu umów najmu pomieszczeń biurowych i mieszkań służbowych. Umowy z określonym terminem ważności zostały zaliczone w sposób bezpośredni odpowiednio do okresu do roku i do 5 lat. Większość umów została zawarta jednak na czas nieokreślony, dlatego kwoty zobowiązań ustalono drogą przemnożenia miesięcznych kwot czynszu przez 12 miesięcy (kolumna „Do roku”) i 60 miesięcy (kolumna „Do 5 lat”).

Grupa Comarch na dzień 30 czerwca 2017 roku posiadała umowne zobowiązania do opłat z tytułu leasingu operacyjnego środków transportu oraz sprzętu elektronicznego w kwocie 2 886 tys. PLN (wobec 3 336 tys. PLN na dzień 31 grudnia 2016 roku).

3.19. Zobowiązania warunkowe

Na dzień 30 czerwca 2017 roku wartość gwarancji i akredytyw wystawionych przez banki na zlecenie Comarch S.A. w związku z realizowanymi umowami oraz uczestnictwem w przetargach wynosiła 45 422 tys. PLN, podczas gdy na dzień 31 grudnia 2016 roku ich wartość wynosiła 37 671 tys. PLN.

Według stanu na dzień 30 czerwca 2017 roku wartość gwarancji wystawionych przez banki na zlecenie Comarch Polska S.A. w związku z realizowanymi umowami oraz uczestnictwem w przetargach wynosiła 0 PLN, podczas gdy na dzień 31 grudnia 2016 roku ich wartość wynosiła 19 tys. PLN.

Według stanu na dzień 30 czerwca 2017 roku wartość gwarancji wystawionych przez banki na zlecenie Grupy Comarch Software und Beratung wynosiła 392 tys. EUR (tj. 1 656 tys. PLN), na dzień 31 grudnia 2016 roku ich wartość wynosiła 392 tys. EUR (tj. 1 734 tys. PLN).

Według stanu na dzień 30 czerwca 2017 roku wartość gwarancji wystawionych przez banki na zlecenie Comarch AG wynosiła 16 tys. EUR (tj. 68 tys. PLN), na dzień 31 grudnia 2016 roku ich wartość wynosiła 16 tys. EUR (tj. 71 tys. PLN).

Comarch S.A. udzieliła oświadczeń o możliwości udzielenia wsparcia finansowego („letter of comfort”) dla spółek zależnych: MKS Cracovia SSA ważne do 31 grudnia 2017 roku, Comarch Healthcare S.A. ważne do 31 grudnia 2018 roku, Comarch Malaysia SDN. BHD. ważne do 31 grudnia 2017 roku oraz bezterminowo, Comarch Argentina S.A. bezterminowo, oraz Comarch R&D S.à r.l. bezterminowo.

	30 czerwca 2017 r.	31 grudnia 2016 r.
Przyznane linie kredytowe na finansowanie działalności bieżącej (gwarancje, akredytywy, kredyt w rachunku bieżącym)		
Linie kredytowe*	173 549	173 902
	173 549	173 902

* zawierają linie kredytowe w rachunku bieżącym i kredyty odnawialne opisane w pkt. [3.14.3](#)

Grupa Comarch jest stroną pozywaną w postępowaniach sądowych, w których potencjalna, łączna kwota roszczeń stron trzecich wynosi 82 746 tys. PLN, z czego kwota 9 826 tys. PLN jest objęta rezerwami ujętymi w bilansie na 30 czerwca 2017 roku (w tym kwota utworzonych w roku 2017 rezerw na roszczenia objęte postępowaniami sądowymi wynosi 48 tys. PLN). Grupa Comarch pozostaje w sprawach spornych nieobjętych postępowaniami sądowymi, w których potencjalna, łączna kwota roszczeń stron trzecich wynosi 152 tys. PLN, z czego kwota 0 PLN jest objęta rezerwami ujętymi w bilansie na 30 czerwca 2017 roku (w tym kwota utworzonych w roku 2017 rezerw na roszczenia objęte postępowaniami sądowymi wynosi 0 PLN). Według Zarządów spółek Grupy Comarch, w oparciu o opinie doradców prawnych, nie istnieją okoliczności wskazujące na konieczność utworzenia rezerw na pozostałe roszczenia objęte aktualnie postępowaniami sądowymi oraz sprawami spornymi, nieobjęte postępowaniami sądowymi.

W związku z prowadzonymi postępowaniami sądowymi w 2017 roku Grupa Comarch utworzyła nowe odpisy aktualizujące wartość należności na kwotę 205 tys. PLN. W 2017 roku nie utworzono odpisów aktualizujących wartość należności w związku ze sprawami spornymi, w których pozostaje Grupa Comarch.

3.20. Program opcji menedżerskich dla Członków Zarządu oraz Kluczowych Pracowników Spółki

Nie dotyczy.

3.21. Transakcje z podmiotami powiązаныmi

3.21.1. Przychody ze sprzedaży towarów i usług

	6 miesięcy 2017	6 miesięcy 2016
Przychody ze sprzedaży towarów		
SoInteractive S.A.	-	-
Thanks Again LLC	-	-
	-	-
Przychody ze sprzedaży usług		
SoInteractive S.A.	395	416
Thanks Again LLC	555	4 963
Metrum Capital	1	-
	951	5 379
	951	5 379

Cenę usług ustala się w zależności od rodzaju transakcji według jednej z trzech metod:

- 1) porównywalnej ceny rynkowej,
- 2) metody koszt plus (marża przy towarach 2-3%, przy usługach 5%),
- 3) marży od sprzedaży usług (marża w wysokości 10-40%).

3.21.2. Zakupy towarów i usług

	6 miesięcy 2017	6 miesięcy 2016
Zakupy towarów		
SoInteractive S.A.	188	877
Thanks Again LLC	-	-
	188	877
Zakupy usług		
SoInteractive S.A.		
<i>ujęte w kosztach wytworzenia</i>	2 772	1 943
<i>ujęte w pozostałych kosztach</i>	1 502	1 394
	4 274	3 337
Thanks Again LLC		
<i>ujęte w kosztach wytworzenia</i>	3 355	-
<i>ujęte w pozostałych kosztach</i>	-	-
	3 355	-
Razem	7 817	4 214

3.21.3. Salda rozrachunków na dzień bilansowy powstałe w wyniku sprzedaży/zakupu towarów/usług

	30 czerwca 2017 r.	31 grudnia 2016 r.
Należności od podmiotów stowarzyszonych		
SoInteractive S.A.	488	586
Thanks Again LLC	1 359	907
	1 847	1 493
Zobowiązania wobec podmiotów stowarzyszonych		
SoInteractive S.A.	2 064	2 829
Thanks Again LLC	520	-
	2 584	2 829

3.21.4. Transakcje z podmiotami stowarzyszonymi i z podmiotami powiązanymi osobowo

	6 miesięcy 2017	6 miesięcy 2016
Zakupy od podmiotów powiązanych osobowo	1 208	1 579
Sprzedaż do podmiotów powiązanych osobowo	77	77
Pożyczki i odsetki od pożyczek spłacone przez podmioty powiązane osobowo	35	840
Pożyczki i odsetki od pożyczek udzielone podmiotom powiązanym osobowo	-	-
Zakupy od podmiotów stowarzyszonych	7 817	4 214
Sprzedaż do podmiotów stowarzyszonych	951	5 379
Pożyczki i odsetki od pożyczek spłacone przez podmioty stowarzyszone	-	437
Pożyczki i odsetki od pożyczek udzielone podmiotom stowarzyszonym	14	8

3.21.5. Salda rozrachunków na dzień bilansowy z jednostkami powiązanymi osobowo

	30 czerwca 2017 r.	31 grudnia 2016 r.
Należności handlowe od podmiotów powiązanych osobowo	9	10
Należności z tytułu pożyczek od podmiotów powiązanych osobowo	588	605
Zobowiązania handlowe wobec podmiotów powiązanych osobowo	656	477
Zobowiązania z tytułu pożyczek od podmiotów powiązanych osobowo	-	-

4. Noty dodatkowe

4.1. Czynniki i zdarzenia w szczególności o nietypowym charakterze, mające znaczący wpływ na osiągnięte wyniki finansowe

4.1.1. Aktywo i rezerwa z tytułu odroczonego podatku dochodowego

W okresie I półrocza 2017 roku Grupa dokonała częściowego rozliczenia aktywa utworzonego na 31 grudnia 2016 roku z tytułu podatku odroczonego dotyczącego różnic przejściowych w kwocie 4 126 tys. PLN oraz dokonano utworzenia aktywa z tytułu różnic przejściowych w kwocie 4 069 tys. PLN, a także utworzenia i rozwiązania aktywa z tytułu straty podatkowej w kwocie 4 285 tys. PLN. W związku z wyceną wartości aktywów netto CCF FIZ dokonano w 2017 roku zwiększenia utworzonej w latach poprzednich rezerwy w kwocie 670 tys. PLN. Równocześnie dokonano utworzenia rezerwy na podatek odroczony z tytułu różnic przejściowych w kwocie 5 367 tys. PLN i rozwiązania z tego samego tytułu w kwocie 2 213 tys. PLN. Łączny wpływ powyższych operacji na wynik netto za półrocze 2017 wyniósł -3 824 tys. PLN. Ogółem zmiany w podatku odroczonym spowodowały wzrost wyniku o 404 tys. PLN.

Szczegóły opisano w pkt 3.8.

4.1.2. Różnice kursowe oraz instrumenty finansowe oparte na kursach walut

Różnice kursowe zrealizowane oraz wycena bilansowa różnic kursowych od należności i zobowiązań na dzień 30 czerwca 2017 roku zmniejszyły przychody i wynik operacyjny Grupy Comarch o 13 718 tys. PLN (podczas gdy w analogicznym okresie 2016 roku zwiększyły o 4 908 tys. PLN), natomiast różnice kursowe z pozostałych tytułów zwiększyły wynik Grupy Comarch o 4 918 tys. PLN (podczas gdy w analogicznym okresie 2016 roku zmniejszyły o 2 738 tys. PLN). Natomiast wycena instrumentów finansowych oraz transakcje zrealizowane (głównie kontrakty typu forward) wraz z rezerwą na podatek odroczony od ich wyceny, zwiększyły wynik netto Grupy o 18 027 tys. PLN (podczas gdy w analogicznym okresie roku 2016 roku zmniejszyły o 910 tys. PLN). Łączny wpływ różnic kursowych oraz wyceny i realizacji instrumentów pochodnych na wynik netto Grupy Comarch za półrocze 2017 roku wyniósł +9 227 tys. PLN. (+1 260 tys. PLN w okresie pierwszego półrocza 2016 roku).

4.1.3. Pozostałe przychody operacyjne

Pozytywny wpływ na wynik operacyjny Grupy miały w I półroczu 2017 roku pozostałe przychody operacyjne w wysokości 14 636 tys. zł, uzyskane m.in. w wyniku rozwiązania rezerw na należności wątpliwe oraz sprzedaży wartości niematerialnych przez MKS Cracovia SSA.

4.2. Zdarzenia po dacie bilansu

4.2.1. Zawarte po dacie bilansu kontrakty forward

Grupa Comarch zawarła w okresie od 1 lipca 2017 roku do dnia 31 sierpnia 2017 r. kontrakty terminowe na sprzedaż 3 000 tys. EUR. Wartość netto kontraktów terminowych nierozliczonych na dzień 31 sierpnia 2017 r. wynosiła 24 700 tys. EUR, 11 700 tys. USD oraz 32 000 tys. RUB. Na dzień 31 sierpnia 2017 r. wycena otwartych kontraktów terminowych wyniosła szacunkowo +13 396 tys. PLN. Kontrakty zapadają w terminie do 27 miesięcy od dnia bilansowego. Wszystkie kontrakty terminowe zostały zawarte w celu ograniczenia wpływu zmian kursów walut na wynik finansowy związany z realizowanymi przez spółki Grupy Comarch kontraktami handlowymi, w których wynagrodzenie ustalone jest w walutach obcych, a także w celu zabezpieczenia przepływów z tytułu uruchamianego kredytu inwestycyjnego udzielonego w euro.

4.3. Inne informacje istotne dla oceny sytuacji kadrowej, majątkowej, finansowej, wyniku finansowego i ich zmian oraz informacje, które są istotne dla oceny możliwości realizacji zobowiązań przez emitenta

Nie wystąpiły.

31.08.2017 r.

PODPISY CZŁONKÓW ZARZĄDU

IMIĘ I NAZWISKO	STANOWISKO/FUNKCJA	PODPIS
Janusz Filipiak	Prezes Zarządu	
Marcin Dąbrowski	Wiceprezes Zarządu	
Paweł Prokop	Wiceprezes Zarządu	
Andrzej Przewięźlikowski	Wiceprezes Zarządu	
Zbigniew Rymarczyk	Wiceprezes Zarządu	
Konrad Tarański	Wiceprezes Zarządu	
Marcin Warwas	Wiceprezes Zarządu	

PODPIS OSOBY, KTÓREJ POWIERZONO PROWADZENIE KSIĄG RACHUNKOWYCH

IMIĘ I NAZWISKO	STANOWISKO/FUNKCJA	PODPIS
Maria Smolińska	Główny Księgowy	

Comarch S.A.

Al. Jana Pawła II 39a

31-864 Kraków



ir@comarch.pl



+48 (12) 687 78 22

www.comarch.pl/relacje-inwestorskie/
