

COMARCH



**SPRAWOZDANIE ZARZĄDU
COMARCH S.A.
Z DZIAŁALNOŚCI GRUPY KAPITAŁOWEJ
W I PÓŁROCZU 2017 ROKU**

Kraków, 31 sierpnia 2017

Spis treści

1. Informacje o firmie	5
1.1. Akcjonariat	5
2. Podstawowe wielkości ekonomiczno-finansowe.....	8
2.1. Wybrane skonsolidowane dane finansowe	8
2.2. Kurs giełdowy akcji jednostki dominującej (w PLN) – Comarch S.A.	9
3. Pozycja Grupy na rynku IT oraz informacja o rynkach zbytu i o źródłach zaopatrzenia	10
4. Struktura sprzedaży	11
4.1. Przychody ze sprzedaży - struktura geograficzna (w tys. PLN)	11
4.2. Struktura sprzedaży według odbiorców (w tys. PLN)	12
4.3. Struktura sprzedaży wg rodzaju (tys. PLN)	14
5. Charakterystyka czynników istotnych dla rozwoju Grupy Kapitałowej	15
5.1. Czynniki wewnętrzne	15
5.2. Czynniki zewnętrzne.....	16
6. Pozostałe istotne czynniki, w tym ryzyka i zagrożeń	16
6.1. Ryzyko kredytowe	16
6.2. Ryzyko zmiany stóp procentowych	16
6.3. Ryzyko zmiany kursów walut	17
6.4. Ryzyko płynności finansowej.....	17
7. Perspektywy rozwoju działalności Grupy oraz przewidywana sytuacja finansowa Grupy w 2017 roku	17
8. Analiza finansowa Grupy	19
9. Kredyty, pożyczki, poręczenia, gwarancje i istotne pozycje pozabilansowe.....	25
9.1. Nieodnawialne kredyty bankowe	25
9.2. Odnawialne kredyty bankowe	28
9.3. Pożyczki	29
9.4. Poręczenia	29
9.5. Gwarancje bankowe i istotne pozycje pozabilansowe.....	33
10. Najważniejsze wydarzenia w I półroczu 2017 roku i po dacie bilansu	33
10.1. Umowy znaczące dla działalności Grupy Comarch	33
10.2. Pozostałe.....	34
11. Główne inwestycje krajowe i zagraniczne (papiery wartościowe, instrumenty finansowe, wartości niematerialne i prawne oraz nieruchomości), w tym inwestycje kapitałowe dokonane poza grupą jednostek powiązanych oraz opis metod ich finansowania a także ocena możliwości realizacji zamierzeń inwestycyjnych, w tym inwestycji kapitałowych, w porównaniu do wielkości posiadanych środków	35
11.1. Inwestycje kapitałowe	36
11.2. Nieruchomości i pozostałe inwestycje rzeczowe	36
12. Działalność w Specjalnej Strefie Ekonomicznej.....	37
13. Uchwały Walnego Zgromadzenia Akcjonariuszy i Rady Nadzorczej jednostki dominującej ...	38
13.1. Dobre Praktyki Spółek Notowanych na GPW w Warszawie	38
13.2. Walne Zgromadzenie Akcjonariuszy Comarch S.A. z dnia 27 czerwca 2017 r.	38
14. Operacje na akcjach Comarch S.A.	40

14.1. Transakcje zbycia/nabycia akcji jednostki dominującej	40
14.2. Program opcji menadżerskich dla Członków Zarządu	40
15. Operacje na akcjach jednostek zależnych i stowarzyszonych Comarch S.A.	40
16. Pozostałe wydarzenia w I półroczu 2017 roku i po dacie bilansu	40
16.1. Terminy przekazywania raportów okresowych w 2017 roku	40
16.2. Oświadczenie Zarządu w sprawie przestrzegania zasad ładu korporacyjnego	40
16.3. Korekta podstawowych danych finansowych w raporcie biegłego z badania sprawozdania finansowego Comarch S.A. za 2016 rok.....	41
16.4. Wpływ zmian kursów walutowych na skonsolidowane wyniki Grupy Kapitałowej Comarch w I kwartale 2017 r.....	41
16.5. Korekta danych w sprawozdaniu finansowym Comarch S.A. za 2016 rok.	42
16.6. Zawarte po dacie bilansu kontrakty forward.....	42
17. Charakterystyka polityki w zakresie kierunków rozwoju grupy kapitałowej emitenta	42
18. Osiągnięcia w zakresie badań i rozwoju.....	43
19. Powiązania kapitałowe emitenta	44
19.1. Charakterystyka spółek Grupy Comarch.....	44
19.2. Struktura kapitałowa Grupy Comarch	46
19.3. Charakter powiązań	47
19.4. Zmiany właścicielskie, zmiany kapitałowe oraz zmiany w strukturze organizacyjnej Grupy Comarch w I półroczu 2017 roku	49
19.5. Zmiany właścicielskie, zmiany kapitałowe oraz zmiany w strukturze organizacyjnej Grupy Comarch po dacie bilansu	50
20. Transakcje zawarte przez emitenta lub jednostkę od niego zależną z podmiotami powiązаныmi na innych warunkach niż rynkowe	50
21. Stanowisko zarządu odnośnie możliwości zrealizowania wcześniej publikowanych prognoz wyników na dany rok, w świetle wyników zaprezentowanych w raporcie okresowym w stosunku do wyników prognozowanych	50
22. Opis czynników i zdarzeń o nietypowym charakterze mających znaczący wpływ na działalność Grupy i osiągnięte zyski oraz ich ocena	50
22.1. Aktywo z tytułu odroczonego podatku dochodowego.....	50
22.2. Wycena różnic kursowych i instrumentów finansowych opartych na kursach walut.....	50
22.3. Pozostałe przychody operacyjne	51
23. Opis struktury głównych lokat kapitałowych lub głównych inwestycji kapitałowych dokonanych w ramach grupy kapitałowej emitenta w danym roku obrotowym	51
24. Postępowania toczące się przed sądem, organem właściwym dla postępowania arbitrażowego lub organem administracji publicznej	51
24.1. Postępowania dotyczące zobowiązań albo wierzytelności emitenta lub jednostki od niego zależnej, w których wartość stanowi co najmniej 10% kapitałów własnych emitenta	51
24.2. Dwa lub więcej postępowań dotyczących zobowiązań oraz wierzytelności, których łączna wartość stanowi odpowiednio co najmniej 10% kapitałów własnych emitenta wraz ze stanowiskiem emitenta w tej sprawie	51

**13 mln PLN
zysku netto**

**Projekty w
ponad 60
krajach na 5
kontynentach**

**491,1 mln
PLN
przychodów
ze sprzedaży**

**Ponad
5 200
specjalistów**

**52 spółki
Grupy na
całym
świecie**

**Kapitalizacja
Comarch S.A. na
GPW na
poziomie
1,73 mln PLN
(30.06.2017)**

**58% udział
sprzedaży
zagranicznej**

1. Informacje o firmie

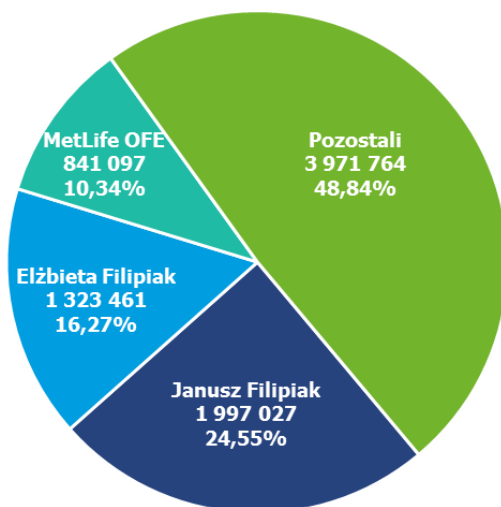
Podstawowym przedmiotem działalności Grupy Comarch („Grupa”), której jednostką dominującą jest Spółka Comarch S.A. z siedzibą w Krakowie przy Al. Jana Pawła II 39 A („Spółka”), jest działalność związana z oprogramowaniem - PKD 62.01.Z. Oznaczenie sądu rejestrowego dla Comarch S.A.: Sąd Rejonowy dla Krakowa – Śródmieścia w Krakowie, XI Wydział Gospodarczy Krajowego Rejestru Sądowego. Numer KRS: 0000057567. Spółka Comarch S.A. posiada dominujący udział w Grupie pod względem osiąganych przychodów, wartości aktywów oraz ilości i wielkości realizowanych kontraktów. Akcje Spółki Comarch S.A. są dopuszczone do obrotu giełdowego na Giełdzie Papierów Wartościowych w Warszawie. Czas trwania jednostki dominującej nie jest ograniczony.

1.1. Akcjonariat

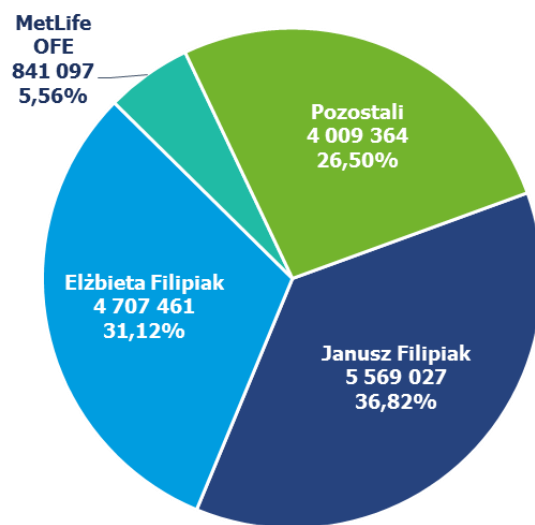
1.1.1. Akcjonariusze posiadający bezpośrednio lub pośrednio przez podmioty zależne co najmniej 5% w ogólnej liczbie głosów na WZA Comarch S.A., wg stanu na dzień 31 sierpnia 2017 roku

Na kapitał zakładowy Comarch S.A. składa się 8 133 349 akcji o łącznej wartości nominalnej 8 133 349 PLN. Zgodnie z informacją posiadaną przez Comarch S.A., na dzień 31 sierpnia 2017 r. akcjonariuszami posiadającymi co najmniej 5% głosów na WZA Spółki są Janusz Filipiak, Elżbieta Filipiak oraz MetLife OFE.

Akcyonariat wg liczby akcji



Akcyonariat wg liczby głosów



1.1.2. Zmiany w strukturze własności znacznych pakietów akcji emitenta w okresie od przekazania ostatniego raportu okresowego, tj. od 22 maja 2017 roku

Podmiot	Stan na 31 sierpnia 2017 r.				Stan na 22 maja 2017 r.			
	Akcje	Udział w kapitale zakładowym (%)	Ilość głosów	Udział w głosach na WZA (%)	Akcje	Udział w kapitale zakładowym (%)	Ilość głosów	Udział w głosach na WZA (%)
Janusz Filipiak	1 997 027	24,55	5 569 027	36,82	1 997 027	24,55	5 569 027	36,82
Elżbieta Filipiak	1 323 461	16,27	4 707 461	31,12	1 323 461	16,27	4 707 461	31,12
MetLife OFE	841 097	10,34	841 097	5,56	841 097	10,34	841 097	5,56

1.1.3. Zestawienie stanu posiadania akcji emitenta przez osoby zarządzające i nadzorujące emitenta na dzień przekazania raportu

Akcjonariusze	Funkcja	Ilość akcji	% kapitału zakładowego	Liczba głosów na WZA Spółki	% głosów na WZA Spółki
Janusz Filipiak	Prezes Zarządu	1 997 027	24,55	5 569 027	36,82
Elżbieta Filipiak	Przewodnicząca Rady Nadzorczej	1 323 461	16,27	4 707 461	31,12
Marcin Dąbrowski	Wiceprezes Zarządu	0	0,00	0	0,00
Paweł Prokop	Wiceprezes Zarządu	37 539	0,46	75 139	0,50
Andrzej Przewięźlikowski	Wiceprezes Zarządu	0	0,00	0	0,00
Zbigniew Rymarczyk	Wiceprezes Zarządu	32 867	0,40	32 867	0,22
Konrad Tarański	Wiceprezes Zarządu	10 608	0,13	10 608	0,07
Marcin Warwas	Wiceprezes Zarządu	10 608	0,13	10 608	0,07
Ilość wyemitowanych akcji		8 133 349	100,00	8 133 349	100,00

Według wiedzy Spółki, spośród członków Rady Nadzorczej jedynie Przewodnicząca Rady Nadzorczej Pani Elżbieta Filipiak jest w posiadaniu akcji Spółki.

1.1.4. Zmiany w stanie posiadania akcji emitenta przez osoby zarządzające i nadzorujące emitenta w okresie od przekazania ostatniego raportu kwartalnego

W poniższej tabeli przedstawiono stan posiadania akcji Comarch S.A. przez osoby zarządzające i nadzorujące na dzień opublikowania skonsolidowanego sprawozdania finansowego za pierwszy kwartał 2017 roku, tj. 22 maja 2017 roku oraz w dniu 31 sierpnia 2017 roku, zgodnie z posiadanymi przez Spółkę informacjami.

Osoby zarządzające i nadzorujące	Funkcja	Stan na 31 sierpnia 2017 r.		Stan na 22 maja 2017 r.	
		Akcje	Udział w głosach na WZA (%)	Akcje	Udział w głosach na WZA (%)
Janusz Filipiak	Prezes Zarządu	1 997 027	36,82	1 997 027	36,82
Elżbieta Filipiak	Przewodnicząca Rady Nadzorczej	1 323 461	31,12	1 323 461	31,12
Marcin Dąbrowski	Wiceprezes Zarządu	0	0,00	0	0,00
Paweł Prokop	Wiceprezes Zarządu	37 539	0,50	37 539	0,50
Andrzej Przewięźlikowski	Wiceprezes Zarządu	0	0,00	0	0,00
Zbigniew Rymarczyk	Wiceprezes Zarządu	32 867	0,22	32 867	0,22
Konrad Tarański	Wiceprezes Zarządu	10 608	0,07	10 608	0,07
Marcin Warwas	Wiceprezes Zarządu	10 608	0,07	10 608	0,07
Ilość wyemitowanych akcji		8 133 349	100,00	8 133 349	100,00

1.1.5. Akcje imienne uprzywilejowane co do głosu Spółki dominującej

Akcje imienne serii A i B są uprzywilejowane co do głosu w ten sposób, że na każdą akcję przypada 5 głosów na Walnym Zgromadzeniu Comarch S.A. Prezes Zarządu Comarch S.A. Janusz Filipiak posiada 470 000 akcji imiennych uprzywilejowanych serii A, z których przysługuje 2 350 000 głosów na WZA Spółki oraz 423 000 akcji imiennych uprzywilejowanych serii B, z których przysługuje 2 115 000 głosów na WZA Spółki. Wiceprezes Zarządu Paweł Prokop posiada 9 400 akcji imiennych uprzywilejowanych serii A, które uprawniają do 47 000 głosów na WZA Spółki. Przewodnicząca Rady Nadzorczej Comarch S.A. Elżbieta Filipiak posiada 385 400 akcji imiennych uprzywilejowanych serii A, z których przysługuje 1 927 000 głosów na WZA Spółki oraz 460 600 akcji imiennych uprzywilejowanych serii B, z których przysługuje 2 303 000 głosów na WZA Spółki.

Zamiana akcji imiennych na akcje na okaziciela jest dopuszczalna. W przypadku zamiany akcji imiennych na akcje na okaziciela tracą one wszelkie uprzywilejowanie. Zbycie akcji imiennej uprzywilejowanej powoduje wygaśnięcie związanego z nią uprawnienia szczególnego co do głosu na Walnym Zgromadzeniu, przy czym nie powoduje wygaśnięcia uprawnienia szczególnego co do głosu na Walnym Zgromadzeniu:

- zbycie na rzecz osób będących akcjonariuszami Spółki na dzień 18 marca 1998 roku,
- zbycie na rzecz zstępnych zbywcy,
- przejście własności akcji imiennej w wyniku spadkobrania.

W dniu 27 czerwca 2017 roku Walne Zgromadzenie Comarch S.A. zmieniło Statut Spółki w ten sposób, że w art. 8 ust. 4 dodano lit. d):

„d) zbycie na rzecz osoby prawnej prawa polskiego albo obcego albo jednostki organizacyjnej nie posiadającej osobowości prawnej prawa polskiego albo obcego, w tym w szczególności na rzecz ułamnej osoby prawnej prawa polskiego albo obcego („Struktura”) kontrolowanej w rozumieniu art. 8 ust. 5

Statutu wyłącznie przez akcjonariusza wnoszącego (zbywającego) akcje imienne uprzywilejowane do Struktury („Akcjonariusz Wnoszący”) albo (współ)kontrolowanej wyłącznie przez wstępnych, zstępnych, rodzeństwo lub małżonka Akcjonariusza Wnoszącego albo wyłącznie przez niektóre lub wszystkie z tych osób („Osoba bądź Osoby Bliskie”) i Akcjonariusza Wnoszącego łącznie („Struktura Kontrolowana”) oraz zbycie akcji imiennych uprzywilejowanych przez jedną Strukturę Kontrolowaną na rzecz innej Struktury Kontrolowanej.” (raport bieżący [RB-13-2017](#) z dnia 27 czerwca 2017 roku).

Zbycie akcji imiennych wymaga zgody Zarządu udzielonej w formie pisemnej. Zbycie akcji bez zgody Zarządu jest możliwe na warunkach określonych w Statucie Comarch S.A.

Akcje na okaziciela mają prawo do 1 głosu na WZA. Zamiana akcji na okaziciela na akcje imienne nie jest dopuszczalna.

2. Podstawowe wielkości ekonomiczno-finansowe

2.1. Wybrane skonsolidowane dane finansowe

	H1 2017	H1 2016	H1 2015	H1 2014	H1 2013
Przychody ze sprzedaży	491 065	516 425	505 441	429 677	391 701
Przychody ze sprzedaży rozwiązań własnych	457 571	482 784	434 671	382 870	345 365
Zysk operacyjny	-4 302	35 209	44 340	20 823	2 928
EBITDA*	27 443	67 786	69 497	47 335	34 706
Zysk przed opodatkowaniem	18 656	26 599	43 987	20 100	-34
Zysk netto przypadający na akcjonariuszy jednostki dominującej	10 779	12 756	35 782	13 353	2 397
Zysk na akcję (w PLN)	1,33	1,57	4,4	1,65	0,3
Aktywa	1 433 915	1 267 164	1 177 068	1 099 922	1 100 655
Kapitał własny	852 776	803 934	736 475	640 722	615 639

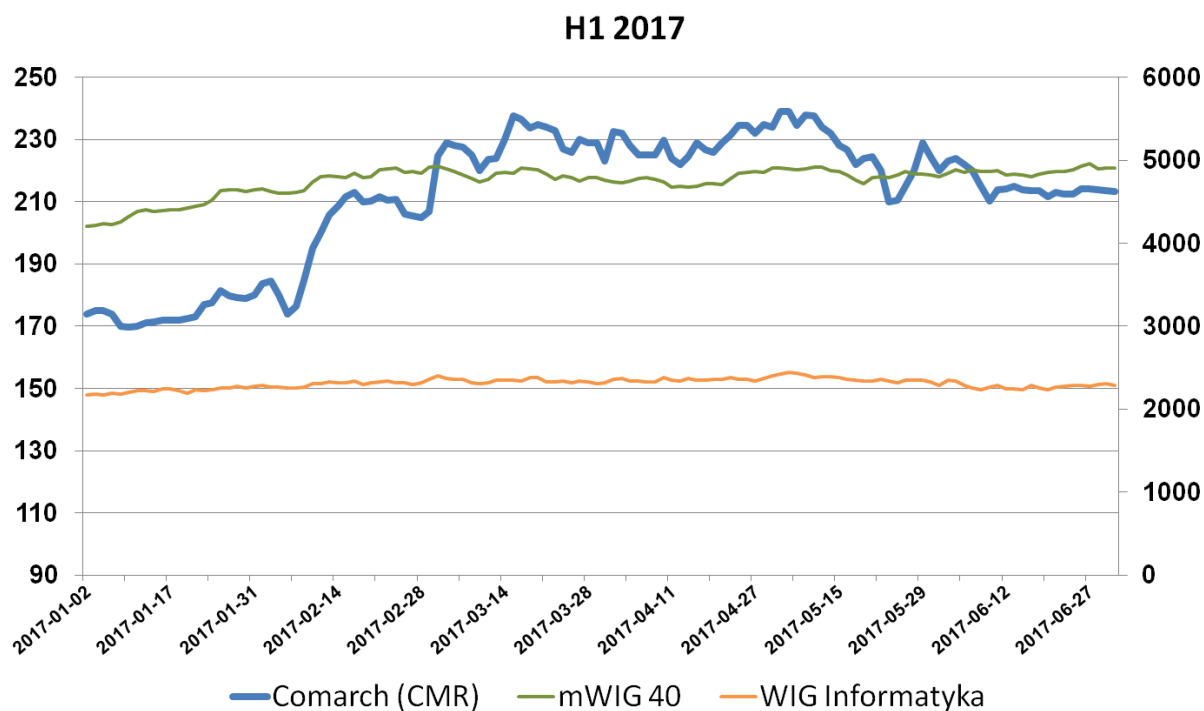
*Zysk operacyjny + Amortyzacja

W I półroczu 2017 roku przychody ze sprzedaży Grupy Comarch były niższe o 25,4 mln PLN, tj. 4,9% w porównaniu do roku ubiegłego. Wynik operacyjny osiągnął wartość minus 4,3 mln PLN i odnotował znaczący spadek w porównaniu do I półrocza 2016 roku. Zysk netto przypadający na akcjonariuszy jednostki dominującej w I półroczu 2017 r. był zbliżony do osiągniętego w pierwszym półroczu roku poprzedniego i osiągnął wartość 10,8 mln PLN. Na dzień 30 czerwca 2017 roku Grupa Comarch (bez MKS Cracovia SSA) zatrudniała 5 217 osób, tj. o 87 osób mniej niż na dzień 31 grudnia 2016 roku.

Wartość aktywów Grupy Comarch na koniec czerwca 2017 roku wzrosła o 166,8 mln PLN, tj. o 13,2% w stosunku do końca czerwca 2016 roku, natomiast wartość kapitału własnego w tym samym czasie wzrosła o 48,8 mln PLN, tj. 6,1%.



2.2. Kurs giełdowy akcji jednostki dominującej (w PLN) – Comarch S.A.



Okres	Najwyższy	Najniższy
I kwartał 2017	237,50	169,80
II kwartał 2017	239,00	210,00

Kurs akcji Comarch S.A. pomiędzy 1 stycznia 2017 r. a 30 czerwca 2017 r. wzrósł z 174,00 PLN do 213,30 PLN, tj. o 18,4%. W trakcie I półrocza maksymalny kurs wyniósł 239,00 PLN. Kurs akcji Comarch S.A. pomiędzy 30 czerwca 2016 r. a 30 czerwca 2017 r. wzrósł z 146,00 PLN do 213,30 PLN, tj. o 46,1%.

<i>dane w PLN</i>	6 miesięcy 2017 / 30.06.2017 r.	6 miesięcy 2016 / 30.06.2016 r.
Kurs średni w okresie sprawozdawczym	211,99	128,47
Kurs MIN w okresie sprawozdawczym	169,80	103,70
Kurs MAX w okresie sprawozdawczym	239,00	147
Wolumen średni w okresie sprawozdawczym	4 715	5 978
Kapitalizacja na dzień bilansowy	1 734 843 342	1 041 068 672
Wskaźniki dla danych skonsolidowanych		
P/E na dzień bilansowy	160,95	93,09
P/BV na dzień bilansowy	2,08	1,40
P/S na dzień bilansowy	3,53	2,30

3. Pozycja Grupy na rynku IT oraz informacja o rynkach zbytu i o źródłach zaopatrzenia

Ze względu na rodzaj oferowanych przez Comarch systemów informatycznych, główną grupę odbiorców stanowią średnie i duże przedsiębiorstwa, które na całym świecie są największymi odbiorcami zaawansowanych rozwiązań informatycznych. Większość produktów Comarch jest kierowana do określonej grupy odbiorców, natomiast usługi informatyczne, ze względu na ich uniwersalny charakter, są oferowane do każdej grupy odbiorców. Oferta Comarch przeznaczona jest zarówno dla podmiotów z rynku polskiego jak i klientów zagranicznych. Od wielu lat jednym z głównych celów strategicznych Comarch jest rozwój sprzedaży coraz większej ilości produktów na rynkach zagranicznych, w szczególności w Europie Zachodniej, obu Amerykach oraz Azji. Sprzedaż Grupy Comarch jest mocno zdywersyfikowana i nie występuje uzależnienie od jednego odbiorcy. W pierwszym półroczu 2017 roku sprzedaż do żadnego z kontrahentów nie przekroczyła 10% całkowitej sprzedaży Grupy Comarch.

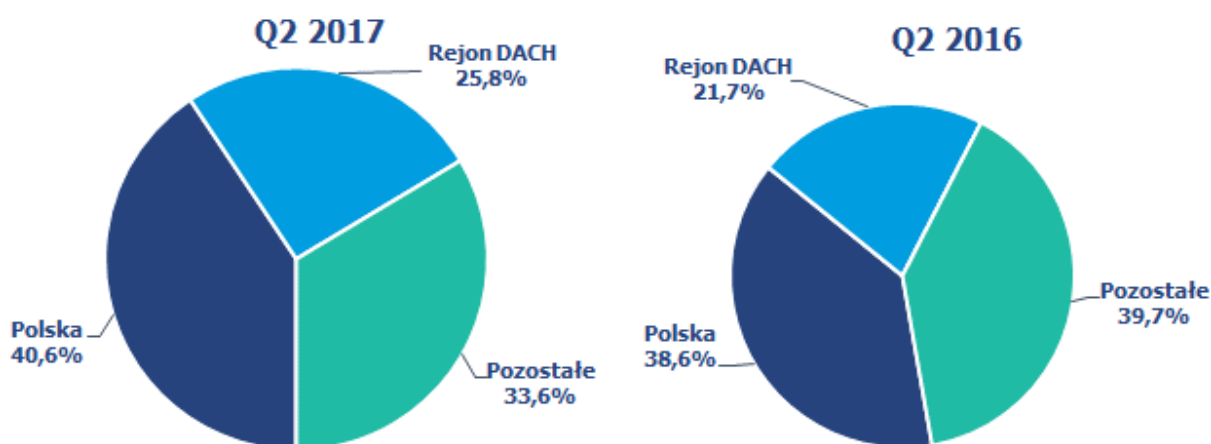
Ze względu na specyfikę branży, w której działa Comarch, jako główne źródła zaopatrzenia należy uznać międzynarodowe koncerny, będące producentami sprzętu komputerowego, aplikacji bazodanowych oraz narzędzi programistycznych, polskie oddziały i przedstawicielstwa tych koncernów, polskie firmy dystrybucyjne oraz podwykonawców systemów IT. W pierwszym półroczu 2017 roku żaden z kontrahentów nie dostarczył produktów i towarów o wartości przekraczającej 10% przychodów ze sprzedaży Grupy Comarch.

4. Struktura sprzedaży

4.1. Przychody ze sprzedaży - struktura geograficzna (w tys. PLN)

Geograficzna struktura sprzedaży	Q2 2017	%	Q2 2016	%	Zmiana PLN	Zmiana %
Kraj	101 127	40,6%	105 465	38,6%	-4 338	-4,1%
Eksport	147 702	59,4%	167 804	61,4%	-20 102	-12,0%
Razem	248 829	100,0%	273 269	100,0%	-24 440	-8,9%

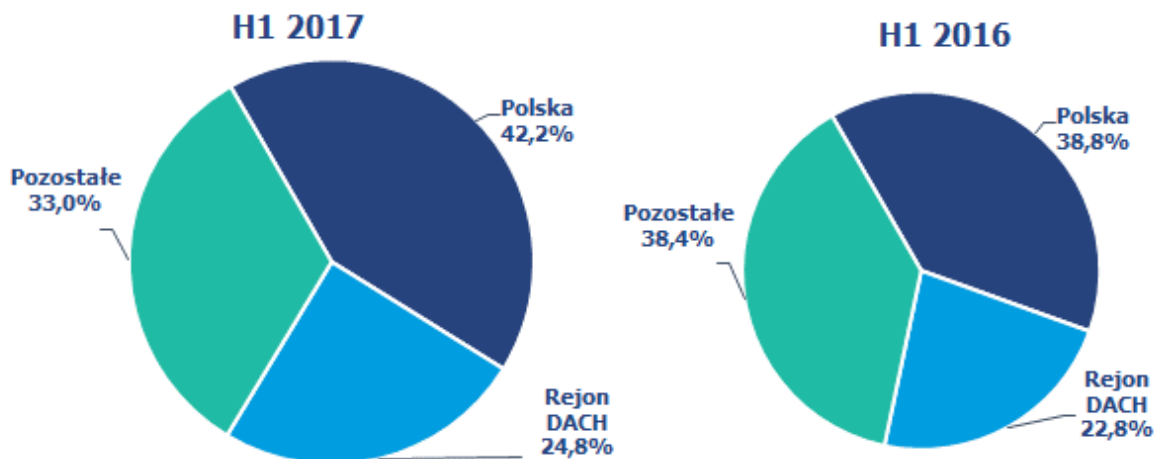
W drugim kwartale 2017 roku Grupa odnotowała 147,7 mln PLN przychodów ze sprzedaży zagranicznej, o 20,1 mln PLN (tj. o 12%) mniej niż w Q2 2016, co jest związane ze spadkiem przychodów w sektorze TMT i MSP-DACH. Wartość przychodów ze sprzedaży krajowej była niższa o 4,3 mln PLN, tj. o 4,1% w porównaniu do Q2 2016 roku. Sprzedaż zagraniczna stanowiła w drugim kwartale 59,4% całkowitych przychodów Grupy.



Geograficzna struktura sprzedaży	6 miesięcy 2017	%	6 miesięcy 2016	%	Zmiana PLN	Zmiana %
Kraj	207 175	42,2%	200 616	38,8%	6 559	3,3%
Eksport	283 890	57,8%	315 809	61,2%	-31 919	-10,1%
Razem	491 065	100,0%	516 425	100,0%	-25 360	-4,9%

W I półroczu 2017 roku Grupa odnotowała 283,9 mln PLN przychodów ze sprzedaży zagranicznej, o 31,9 mln PLN (tj. o 10,1%) mniej niż w H1 2016, co jest związane ze spadkiem przychodów w sektorze TMT i MSP-DACH. Wartość przychodów ze sprzedaży krajowej była wyższa o 6,6 mln PLN, tj. o 3,3% w porównaniu do H1 2016 roku, dzięki wzrostowi sprzedaży do klientów z sektora finansowego w pierwszym kwartale 2017 r. Sprzedaż zagraniczna stanowiła w I półroczu 57,8% całkowitych przychodów Grupy.

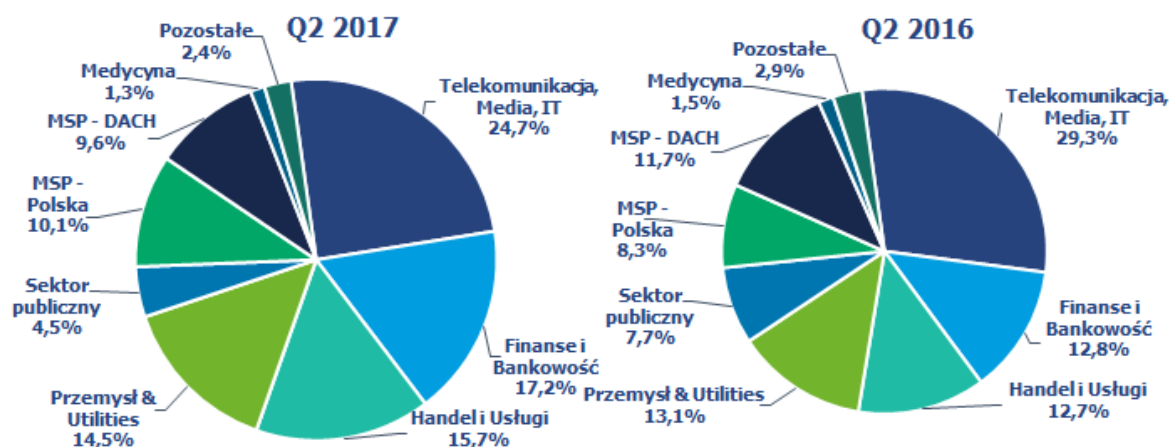
Przychody ze sprzedaży wg segmentów geograficznych (według lokalizacji rynków):



4.2. Struktura sprzedaży według odbiorców (w tys. PLN)

Struktura sprzedaży wg sektorów	Q2 2017	%	Q2 2016	%	Zmiana PLN	Zmiana %
Telekomunikacja, Media, IT	61 334	24,7%	80 026	29,3%	-18 692	-23,4%
Finanse i Bankowość	42 854	17,2%	35 084	12,8%	7 770	22,1%
Handel i Usługi	38 971	15,7%	34 683	12,7%	4 288	12,4%
Przemysł & Utilities	36 157	14,5%	35 811	13,1%	346	1,0%
Sektor publiczny	11 130	4,5%	20 910	7,7%	-9 780	-46,8%
Małe i Średnie Przedsiębiorstwa - Polska	25 219	10,1%	22 777	8,3%	2 442	10,7%
Małe i Średnie Przedsiębiorstwa - DACH	23 948	9,6%	32 047	11,7%	-8 099	-25,3%
Medycyna	3 314	1,3%	4 125	1,5%	-811	-19,7%
Pozostałe	5 902	2,4%	7 806	2,9%	-1 904	-24,4%
Razem	248 829	100,0%	273 269	100,0%	-24 440	-8,9%

W Q2 2017 roku przychody ze sprzedaży Grupy Comarch do odbiorców z sektora TMT wyniosły 61,3 mln PLN, co oznacza spadek o 18,7 mln PLN (tj. o 23,4%) w porównaniu do Q2 2016, co wynika głównie ze zmniejszonej sprzedaży usług do klientów z Europy Zachodniej.

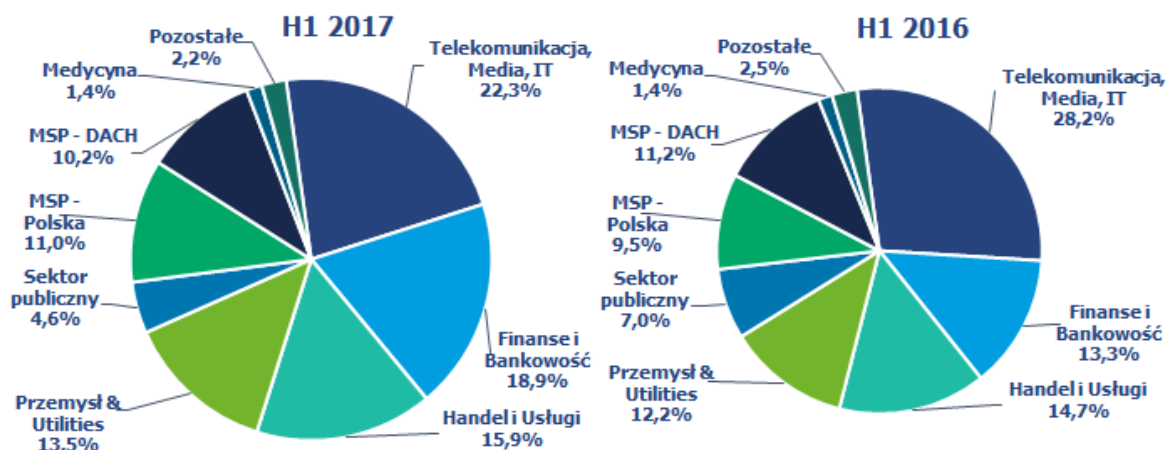


Klienci z sektora finanse i bankowość zakupili produkty i usługi o wartości 42,9 mln PLN, wyższej od osiągniętej w analogicznym okresie roku poprzedniego o 7,8 mln PLN, tj. 22,1%, co jest efektem

realizacji nowych kontraktów na rynku krajowym i zagranicznym. Wzrost odnotowała także sprzedaż do klientów z sektora handel i usługi (wzrost o 4,3 mln PLN, tj. o 12,4%) oraz MSP-Polska (wzrost o 2,4 mln PLN, tj. 10,7%). Sprzedaż do odbiorców z sektora przemysłowego utrzymała się na zbliżonym do ubiegłorocznego poziomie 36,2 mln PLN. W drugim kwartale 2017 roku nastąpił dalszy spadek przychodów ze sprzedaży do klientów z sektora publicznego (o 9,8 mln PLN, tj. o 46,8%), co jest efektem utrzymującego się zastoju na rynku zamówień publicznych. Spadek nastąpił także w sprzedaży do klientów z sektora MSP-DACH (o 8,1 mln PLN, tj. 25,3%), oraz do pozostałych klientów (spadek o 1,9 mln PLN, tj. 24,4%). Spadek przychodów w sektorze MSP-DACH jest efektem przejściowym i wynika z innej sytuacji projektowej w roku bieżącym oraz bardzo dobrej sytuacji w H1 2016 roku a także z umocnienia się złotówki w 2017 roku. Przychody ze sprzedaży do klientów z sektora medycznego utrzymały się na zbliżonym do ubiegłorocznego poziomie 3,3 mln PLN.

Struktura sprzedaży wg sektorów	6 miesięcy 2017	%	6 miesięcy 2016	%	Zmiana PLN	Zmiana %
Telekomunikacja, Media, IT	109 398	22,3%	145 419	28,2%	-36 021	-24,8%
Finanse i Bankowość	92 655	18,9%	68 628	13,3%	24 027	35,0%
Handel i Usługi	78 065	15,9%	76 090	14,7%	1 975	2,6%
Przemysł & Utilities	66 460	13,5%	62 830	12,2%	3 630	5,8%
Sektor publiczny	22 615	4,6%	36 320	7,0%	-13 705	-37,7%
Małe i Średnie Przedsiębiorstwa - Polska	54 068	11,0%	49 091	9,5%	4 977	10,1%
Małe i Średnie Przedsiębiorstwa - DACH	50 220	10,2%	57 591	11,2%	-7 371	-12,8%
Medycyna	6 677	1,4%	7 280	1,4%	-603	-8,3%
Pozostałe	10 907	2,2%	13 176	2,5%	-2 269	-17,2%
Razem	491 065	100,0%	516 425	100,0%	-25 360	-4,9%

W I półroczu 2017 roku przychody ze sprzedaży Grupy Comarch do odbiorców z sektora TMT wyniosły 109,4 mln PLN, co oznacza spadek o 36 mln PLN (tj. o 24,8%) w porównaniu do H1 2016, co wynika głównie ze zmniejszonej sprzedaży usług do klientów z Europy Zachodniej. Klienci z sektora finanse i bankowość zakupili produkty i usługi o wartości 92,7 mln PLN, wyższej od osiągniętej w analogicznym okresie roku poprzedniego o 24 mln PLN, tj. 35%, co jest efektem pozyskania nowych kontraktów na rynku krajowym i zagranicznym. Wzrost odnotowała także sprzedaż do klientów z sektora handel i usługi (wzrost o 2 mln PLN, tj. o 2,6%), przemysł i utilities (wzrost o 3,6 mln PLN, tj. o 5,8%) i MSP-Polska (wzrost o 5 mln PLN, tj. o 10,1%).



W I półroczu 2017 roku nastąpił dalszy spadek przychodów ze sprzedaży do klientów z sektora publicznego (o 13,7 mln PLN, tj. o 37,7%), co jest efektem utrzymującego się zastoju na rynku zamówień publicznych. Spadek odnotowała także sprzedaż do klientów z sektora MSP-DACH (o 7,4 mln PLN, tj. 12,8%) oraz do pozostałych klientów (spadek o 2,3 mln PLN, tj. 17,2%). Spadek przychodów

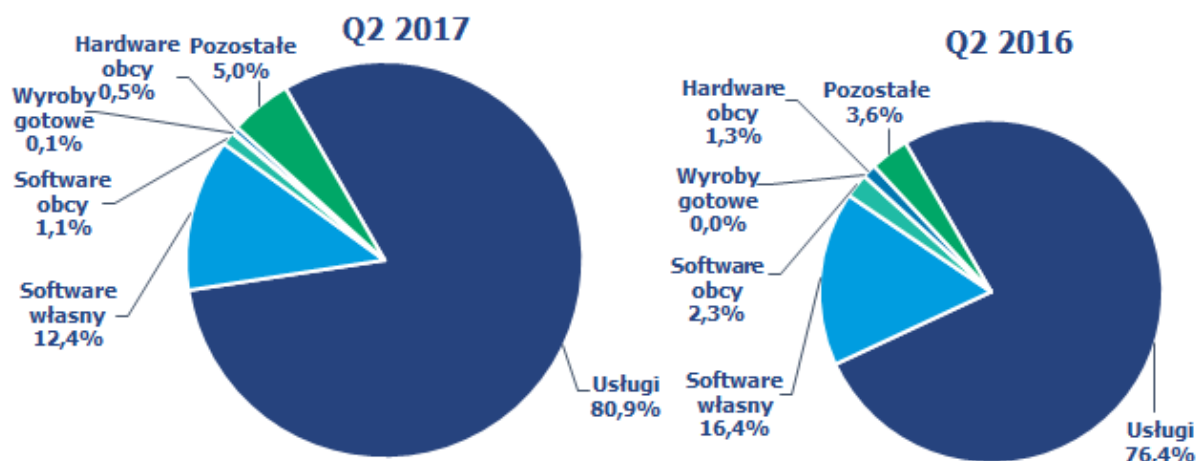
w sektorze MSP-DACH jest efektem przejściowym i wynika z innej sytuacji projektowej w roku bieżącym oraz bardzo dobrej sytuacji w H1 2016 roku a także z umocnienia się złotówki w 2017 roku. Przychody ze sprzedaży do klientów z sektora medycznego utrzymały się na zbliżonym do ubiegłorocznego poziomie 6,7 mln PLN.

Sytuacja biznesowa w pierwszym półroczu 2017 roku potwierdziła, że utrzymywanie dywersyfikacji źródeł przychodów i różnorodności oferty jest korzystne dla stabilnego rozwoju działalności Grupy Comarch.

4.3. Struktura sprzedaży wg rodzaju (tys. PLN)

Struktura sprzedaży wg rodzaju	Q2 2017	%	Q2 2016	%	Zmiana PLN	Zmiana %
Usługi	201 370	80,9%	208 843	76,4%	-7 473	-3,6%
Software własny	30 837	12,4%	44 903	16,4%	-14 066	-31,3%
Software obcy	2 637	1,1%	6 307	2,3%	-3 670	-58,2%
Wyroby gotowe	281	0,1%	24	0,0%	257	1070,8%
Hardware obcy	1 335	0,5%	3 475	1,3%	-2 140	-61,6%
Pozostałe	12 369	5,0%	9 717	3,6%	2 652	27,3%
Razem	248 829	100,0%	273 269	100,0%	-24 440	-8,9%

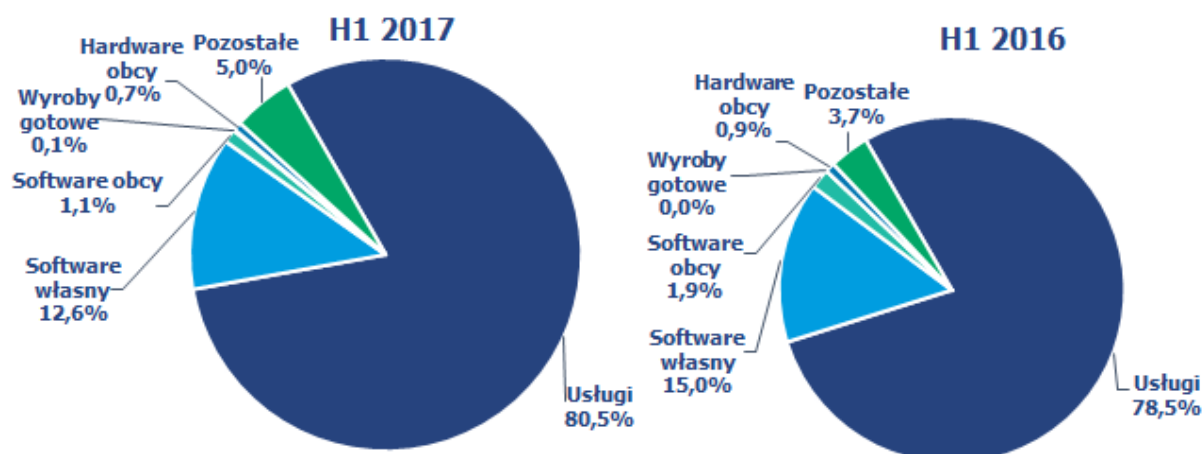
W drugim kwartale 2017 roku struktura rodzajowa przychodów ze sprzedaży Grupy Comarch uległa niewielkim zmianom w porównaniu do odnotowanej w drugim kwartale roku 2016. Przychody ze sprzedaży oprogramowania własnego wyniosły 30,8 mln PLN i były o 14,1 mln PLN (tj. o 31,3%) niższe niż w Q2 2016.



Przychody ze sprzedaży usług spadły o 7,5 mln PLN, tj. o 3,6%. Sprzedaż własnych wyrobów gotowych mimo dużej dynamiki wzrostu (1070,8%) miała niewielką wartość ok. 0,3 mln PLN. Sprzedaż rozwiązań firm trzecich również pozostawała na niskim poziomie, jest to zgodne z tendencją obserwowaną w okresach poprzednich i zgodne ze strategią koncentracji Grupy na sprzedaży rozwiązań własnych Comarch. Przychody ze sprzedaży oprogramowania obcego spadły o 3,7 mln PLN, tj. o 58,2%. Spadek odnotowała także sprzedaż sprzętu komputerowego (o 2,1 mln PLN, tj. o 61,6%). W Q2 2017 pozostała sprzedaż zwiększyła się o 2,7 mln PLN, tj. o 27,3%, co jest wynikiem kontynuacji dostaw towarów (nagród) w ramach kompleksowej usługi operatorskiej utrzymania programów lojalnościowych.

Struktura sprzedaży wg rodzaju	6 miesięcy 2017	%	6 miesięcy 2016	%	Zmiana PLN	Zmiana %
Usługi	395 267	80,5%	405 542	78,5%	-10 275	-2,5%
Software własny	61 707	12,6%	77 170	15,0%	-15 463	-20,0%
Software obcy	5 545	1,1%	9 563	1,9%	-4 018	-42,0%
Wyroby gotowe	597	0,1%	72	0,0%	525	729,2%
Hardware obcy	3 361	0,7%	4 858	0,9%	-1 497	-30,8%
Pozostałe	24 588	5,0%	19 220	3,7%	5 368	27,9%
Razem	491 065	100,0%	516 425	100,0%	-25 360	-4,9%

W I półroczu 2017 roku struktura rodzajowa przychodów ze sprzedaży Grupy Comarch uległa niewielkim zmianom w porównaniu do odnotowanej w I półroczu 2016. Przychody ze sprzedaży oprogramowania własnego wyniosły 61,7 mln PLN i były o 15,5 mln PLN (tj. o 20%) niższe niż w H1 2016. Przychody ze sprzedaży usług spadły o 10,3 mln PLN, tj. o 2,5%. Sprzedaż własnych wyrobów gotowych osiągnęła poziom porównywalny z ubiegłym rokiem (0,6 mln PLN). Sprzedaż rozwiązań firm trzecich pozostawała na niskim poziomie, jest to zgodne z tendencją obserwowaną w okresach poprzednich i zgodne ze strategią koncentracji Grupy na sprzedaży rozwiązań własnych Comarch. Przychody ze sprzedaży oprogramowania obcego spadły o 4 mln PLN, tj. o 42%. Sprzedaż sprzętu komputerowego również spadła (o 1,5 mln PLN, tj. o 30,8%). W H1 2017 pozostała sprzedaż zwiększyła się o 5,4 mln PLN, tj. o 27,9%, co jest wynikiem rozpoczęcia dostaw towarów (nagród) w ramach kompleksowej usługi operatorskiej utrzymania programów lojalnościowych.



5. Charakterystyka czynników istotnych dla rozwoju Grupy Kapitałowej

5.1. Czynniki wewnętrzne

- stały wzrost sprzedaży eksportowej i znaczenia działalności zagranicznej;
- pozycja i renoma Grupy Comarch mająca wpływ na charakter pozyskiwanych klientów;
- działalność Grupy Comarch w specjalnej strefie ekonomicznej w Krakowie;
- znaczący udział produktów standardowych (powtarzalnych) w sprzedaży, co oznacza:
 - niższe koszty, w szczególności koszty zmienne związane z pojedynczym kontraktem,
 - możliwość znacznego zwiększenia rentowności jednostkowego kontraktu przy jednoczesnym obniżeniu obciążenia klienta (opłaty licencyjne),
 - szersza i bardziej zdywersyfikowana klientela oznaczająca większą skalę działalności,
- atrakcyjna polityka szkoleniowa oraz atrakcyjne warunki pracy oferowane pracownikom spółek Grupy;
- zwiększenie rozpoznawalności marki Comarch wśród potencjalnych klientów poprzez prowadzone akcje marketingowe, w tym marketing sportowy (MKS Cracovia SSA);
- konieczność dokonywania ciągłych inwestycji w kapitał ludzki celem utrzymania konkurencyjności firmy w kolejnych latach;

- h) wysoki poziom wydatków inwestycyjnych przeznaczanych na działalność badawczo-rozwojową oraz rozwój nowych produktów i usług informatycznych;
- i) wysoki poziom wydatków inwestycyjnych związanych z rozbudową zaplecza produkcyjnego w Polsce i za granicą (inwestycje rzeczowe) oraz z ekspansją na rynkach zagranicznych (inwestycje kapitałowe).

5.2. Czynniki zewnętrzne

- a) wzrost wymagań stawianych systemom informatycznym przez klientów. Zwiększa się zapotrzebowanie na duże, złożone systemy informatyczne dedykowane dla poszczególnych użytkowników. Stawia to w lepszej sytuacji większe spółki IT, takie jak Grupa Comarch, które oferują szereg różnych technologii i produktów i są w stanie dostarczyć zaawansowane technologicznie rozwiązania;
- b) wzrost znaczenia technologii mobilnych, stosowanych obecnie powszechnie w rozwiązaniach informatycznych dla wszystkich grup odbiorców;
- c) zmiana modeli biznesowych w wielu branżach oraz zmiana strategii biznesowych wielu firm związana z postępowaniem technicznym i rozwojem gospodarczym, co kształtuje popyt na nowe systemy informatyczne, upowszechnienie sprzedaży oprogramowania w modelu cloud computing oznacza dla firm informatycznych zwiększone wymogi kapitałowe i zasobowe;
- d) związany z członkostwem Polski w Unii Europejskiej dostęp polskich firm do środków z funduszy strukturalnych, które w pewnej części są przeznaczane na rozwój systemów informatycznych oraz finansowanie prac badawczo-rozwojowych;
- e) rosnąca konkurencja, wpływająca na zmniejszenie osiąganych marż; konkurencja pomiędzy firmami IT;
- f) stała presja na wzrost wynagrodzeń w branży IT; zmniejszająca się liczba absolwentów uczelni technicznych z wykształceniem informatycznym;
- g) rosnąca konkurencja na lokalnym rynku pracy w sektorze IT w Krakowie oraz innych miejscach prowadzenia działalności gospodarczej przez Grupę;
- h) międzynarodowa sytuacja gospodarcza, ze szczególnym uwzględnieniem sytuacji na rynkach finansowych, mająca wpływ na wielkość popytu na produkty i usługi informatyczne;
- i) zmienność kursów walutowych, w szczególności EUR/PLN, USD/PLN, GBP/PLN, CAD/PLN, CHF/EUR, BRL/PLN oraz RUB/PLN, wpływająca na opłacalność sprzedaży zagranicznej;
- j) międzynarodowa sytuacja polityczna, m.in. wzrastające ryzyko zamachów terrorystycznych w miejscach prowadzenia projektów utrudnia ich realizacji czy też plany ograniczenia swobody delegowania pracowników w ramach Unii Europejskiej.

6. Pozostałe istotne czynniki, w tym ryzyka i zagrożeń

Grupa Comarch jest narażona na następujące główne rodzaje ryzyka finansowego:

6.1. Ryzyko kredytowe

Grupa Comarch analizuje wiarygodność finansową potencjalnych klientów przed zawarciem umów na dostawę systemów informatycznych i w zależności od oceny standingu finansowego dostosowuje warunki każdej umowy do potencjalnego ryzyka. Koncentracja ryzyka kredytowego jest ograniczona ze względu na dywersyfikację sprzedaży Comarch do znacznej liczby kontrahentów z różnych branż gospodarki i z różnych regionów świata.

6.2. Ryzyko zmiany stóp procentowych

Grupa Comarch jest narażona na ryzyko zmian stóp procentowych w związku z posiadanymi środkami pieniężnymi i ich ekwiwalentami oraz z zawartymi długoterminowymi kredytami inwestycyjnymi przeznaczonymi na finansowanie nowych budynków produkcyjnych w Specjalnej Strefie Ekonomicznej w Krakowie. Kredyty są oprocentowane wg zmiennej stopy procentowej opartej o stawkę WIBOR oraz EURIBOR. Grupa Comarch dokonywała zabezpieczenia ryzyka stopy procentowej w tym obszarze za pomocą kontraktów IRS oraz prowadzi stały monitoring sytuacji rynkowej w tym zakresie. Wpływ zmiany

stóp procentowych na wysokość płaconych odsetek od kredytów jest częściowo kompensowany przez zmianę odsetek otrzymywanych od posiadanych środków pieniężnych.

6.3. Ryzyko zmiany kursów walut

W związku ze sprzedażą eksportową lub denominowaną w walutach obcych Grupa Comarch jest narażona na ryzyko kursowe, szczególnie w odniesieniu do zmian kursów par walut EUR/PLN, USD/PLN, GBP/PLN, CAD/PLN, CHF/EUR, BRL/PLN oraz RUB/PLN. Równocześnie część kosztów i zobowiązań Grupy Comarch jest również wyrażona lub powiązana z kursem walut obcych. W indywidualnych przypadkach jednostka dominująca dokonuje zabezpieczenia przyszłych płatności za pomocą kontraktów forward, jak również stara się wykorzystywać hedging naturalny poprzez dopasowanie struktury aktywów i pasywów denominowanych w walutach obcych (np. poprzez zaciąganie w ostatnich okresach zobowiązań kredytowych wyrażonych w EUR). Wartość bilansowa aktywów oraz zobowiązań finansowych Grupy Comarch denominowanych w walutach obcych na dzień bilansowy dotyczy należności i zobowiązań z tytułu dostaw i usług, zobowiązań z tytułu kredytu inwestycyjnego oraz środków pieniężnych.

6.4. Ryzyko płynności finansowej

Grupa Comarch posiada system zarządzania ryzykiem płynności dla potrzeb zarządzania funduszami krótko-, średnio- i długoterminowymi. Podstawowe ryzyko płynności finansowej wynika z faktu, iż większość kosztów ponoszonych przez Grupę Comarch ma charakter kosztów stałych, natomiast przychody ze sprzedaży podlegają zmienności charakterystycznej dla firm usługowych. Grupa Comarch zarządza ryzykiem płynności utrzymując odpowiednią wielkość kapitału obrotowego, utrzymując rezerwowe linie kredytowe w rachunku bieżącym, monitorując stale prognozowane i rzeczywiste przepływy pieniężne oraz analizując profile zapadalności aktywów i zobowiązań finansowych.

7. Perspektywy rozwoju działalności Grupy oraz przewidywana sytuacja finansowa Grupy w 2017 roku

W I półroczu 2017 roku popyt na usługi i produkty informatyczne Grupy Comarch był zmniejszony w porównaniu do analogicznego okresu roku poprzedniego. Grupa obserwowała dalszy spadek popytu na rozwiązania informatyczne generowany przez klientów z sektora publicznego oraz medycznego oraz spadek popytu na rynku niemieckim w zakresie rozwiązań dla telekomunikacji oraz systemów ERP. Ze strony pozostałych klientów wystąpił wzrost popytu. Grupa w pierwszym półroczu 2017 roku nie wykorzystywała w pełni mocy produkcyjnych, jednak portfel zamówień Grupy zapewnia pełne ich wykorzystanie w kilku kolejnych okresach. Rozwój sytuacji politycznej i gospodarczej w Polsce i na świecie, a także sytuacja na rynku pracy będą miały nadal decydujący wpływ na działalność i wyniki finansowe Comarch w drugiej połowie 2017 roku. Dzięki konsekwentnie realizowanej od wielu lat strategii pozycjonowania się na rynku jako firmy technologicznej i produktowej oferta Comarch jest bardzo dobrze zdywersyfikowana. Grono klientów stale się rozszerza, a znaczna ich część to firmy międzynarodowe, co pozwala kontynuować rozwój firmy. Dynamicznie rozwijająca się działalność Grupy Comarch na rynkach zagranicznych dodatkowo zwiększa wysokość sprzedaży oraz polepsza wizerunek Comarch wśród klientów, przyczyniając się tym samym do umocnienia pozycji konkurencyjnej przedsiębiorstwa. Oznacza również konieczność dokonywania licznych inwestycji kapitałowych poza granicami Polski (głównie poprzez zakładanie zagranicznych spółek zależnych). Realizacja strategii przedsiębiorstwa zależy w dużej mierze od kształtowania się niezależnych od Comarch warunków makroekonomicznych, w szczególności od poziomu inwestycji w informatykę dokonywanych przez średnie i duże firmy w kraju i za granicą oraz od zaostrzającej się konkurencji na rynku pracy w sektorze IT. Równocześnie warunkiem koniecznym do realizacji strategii jest skuteczne zarządzanie ryzykami operacyjnymi. Szansą dla Grupy jest jej duża innowacyjność oraz wzrost zapotrzebowania na dostarczanie informatyki w modelu usługowym – Grupa Comarch dzięki szerokiej palecie własnych produktów, posiadanej infrastrukturze oraz zasobom ludzkim i kapitałowym może elastycznie dopasowywać się do modeli biznesowych oczekiwanych przez klientów.

Do najważniejszych ryzyk operacyjnych związanych z działalnością Grupy należą:

- ryzyka związane z pracami R&D (wytwarzanie własnych produktów softwarowych);
- ryzyka związane z realizacją kontraktów długoterminowych;
- ryzyka związane z niedotrzymaniem warunków umów i skorzystaniem przez kontrahentów z udzielonych im gwarancji dobrego wykonania lub przysługujących im kar umownych;
- ryzyka zagranicznego otoczenia gospodarczego, prawnego i politycznego związane z realizacją kontraktów eksportowych;
- ryzyko kredytowe związane ze sprzedażą z odroczonym terminem płatności oraz często długim okresem realizacji kontraktów;
- ryzyko rotacji personelu, ryzyko braku możliwości zatrudnienia odpowiedniej ilości wykwalifikowanych pracowników, ryzyko wzrostu kosztów pracy;
- ryzyko zmiany kursów walut oraz poziomu stóp procentowych;
- ryzyka związane z terroryzmem międzynarodowym, utrudniające delegowanie pracowników w podróże służbowe w niektóre rejony świata.

Grupa nie przewiduje istotnych zmian swojej sytuacji finansowej oraz w zakresie ryzyk związanych z prowadzoną działalnością.

8. Analiza finansowa Grupy

Bilans - Aktywa	30 czerwca 2017 r.	%	31 grudnia 2016 r.	%	Zmiana	Zmiana %
AKTYWA TRWAŁE						
Rzeczowe aktywa trwałe	546 303	38,1%	501 111	34,7%	45 192	9,0%
Nieruchomości inwestycyjne	15 555	1,1%	15 626	1,1%	-71	-0,5%
Wartość firmy	42 197	2,9%	40 735	2,8%	1 462	3,6%
Pozostałe wartości niematerialne	62 647	4,4%	61 343	4,2%	1 304	2,1%
Długoterminowe rozliczenia międzyokresowe	2 726	0,2%	1 118	0,1%	1 608	143,8%
Inwestycje w jednostkach stowarzyszonych	12 634	0,9%	14 395	1,0%	-1 761	-12,2%
Pozostałe aktywa wyceniane w wartości godziwej	3 900	0,3%	492	0,0%	3 408	692,7%
Inwestycje pozostałe	106	0,0%	106	0,0%	-	-
Aktywa z tytułu odroczonego podatku dochodowego	39 235	2,7%	35 007	2,4%	4 228	12,1%
Pozostałe należności	5 398	0,4%	3 914	0,3%	1 484	37,9%
	730 701	51,0%	673 847	46,6%	56 854	8,4%
AKTYWA OBROTOWE						
Zapasy	100 927	7,1%	76 555	5,3%	24 372	31,8%
Należności handlowe oraz pozostałe należności	302 838	21,1%	406 721	28,1%	-103 883	-25,5%
Należności z tytułu bieżącego podatku dochodowego	1 978	0,1%	5 210	0,4%	-3 232	-62,0%
Należne przychody z tytułu kontraktów długoterminowych	58 971	4,1%	39 960	2,8%	19 011	47,6%
Aktywa finansowe dostępne do sprzedaży	-	-	-	-	-	-
Pozostałe aktywa finansowe wyceniane wg wartości godziwej – instrumenty pochodne	8 633	0,6%	1 149	0,1%	7 484	651,3%
Udziały i akcje	1	0,0%	1	0,0%	-	-
Środki pieniężne i ich ekwiwalenty	229 866	16,0%	235 834	16,3%	-5 968	-2,5%
	703 214	49,0%	765 430	53,0%	-62 216	-8,1%
Aktywa zakwalifikowane do sprzedaży	0	0,0%	5 598	0,4%	-5 598	-100,0%
Aktywa razem	1 433 915	100,0%	1 444 875	100,0%	-10 960	-0,8%

Wartość aktywów Grupy Comarch na koniec czerwca 2017 roku spadła o 11 mln PLN, tj. o 0,8%, co jest rezultatem spadku w aktywach obrotowych (703,2 mln PLN wobec 765,4 mln PLN wg stanu na koniec 2016 roku). Spadek ten wynika między innymi z wyższego o 103,9 mln zł, tj. 25,5% stanu należności handlowych na dzień 31 grudnia 2016 r., tj. 406,7 mln PLN w porównaniu do 302,8 mln PLN na dzień 30 czerwca 2017 r. Równocześnie spadł także ich udział w całości aktywów z 28,1% do 21,1%. Wartość środków pieniężnych na koniec okresu uległa zmniejszeniu do 229,9 mln PLN wobec 235,8 mln PLN na koniec roku. Należne przychody z tytułu kontraktów długoterminowych wzrosły o 19 mln zł, tj. 47,6%, skutkując wzrostem udziału w aktywach ogółem z 2,8% do 4,1%. Wzrósł także stan zapasów (100,9 mln PLN wobec 76,6 mln zł, co wynika z realizacji bieżących zamówień od klientów oraz cyklu

produkcji oprogramowania) oraz instrumentów pochodnych (8,6 mln PLN wobec 1,1 mln PLN głównie w zakresie terminowych kontraktów typu forward). Wartość aktywów trwałych wzrosła o 56,9 mln PLN, tj. o 8,4% w porównaniu do ubiegłego roku, głównie w rezultacie wzrostu rzeczowych aktywów trwałych z 501,1 mln PLN do 546,3 mln PLN (wzrost o 9,0% w porównaniu do końca roku 2016 w rezultacie zakończenia budowy budynku biurowego w Łodzi, a także zakupu nowej floty samochodowej Comarch na początku roku). Wzrosły także pozostałe aktywa wyceniane w wartości godziwej (3,9 mln PLN wobec 0,5 mln PLN głównie w zakresie terminowych kontraktów typu forward). Wartość aktywów zakwalifikowanych do sprzedaży spadła o 5,6 mln PLN w wyniku sprzedaży nieruchomości gruntowej w Krakowie przez jedną ze spółek zależnych Grupy. Pozostałe pozycje aktywów trwałych utrzymały poziom z końca 2016 roku. Udział poszczególnych pozycji aktywów trwałych utrzymuje się na poziomie porównywalnym do końca roku 2016.

Kapitał własny i zobowiązania	30 czerwca 2017 r.	%	31 grudnia 2016 r.	%	Zmiana	Zmiana %
Kapitał własny przypadający na akcjonariuszy Spółki						
Kapitał zakładowy	8 133	0,6%	8 133	0,6%	-	-
Pozostałe kapitały	143 041	10,0%	143 041	9,9%	-	-
Różnice kursowe	8 460	0,6%	18 524	1,3%	-10 064	-54,3%
Zysk (strata) netto za okres bieżący	10 779	0,7%	73 034	5,1%	-62 255	-85,2%
Niepodzielony wynik finansowy	665 525	46,4%	604 691	41,8%	60 834	10,1%
	835 938	58,3%	847 423	58,7%	-11 485	-1,4%
Kapitały przypadające udziałom niedającym kontroli	16 838	1,2%	14 641	1,0%	2 197	15,0%
Kapitał własny razem	852 776	59,5%	862 064	59,7%	-9 288	-1,1%
ZOBOWIĄZANIA						
Zobowiązania długoterminowe						
Kredyty i pożyczki	171 600	12,0%	146 331	10,1%	25 269	17,3%
Inne zobowiązania	5 984	0,4%	5 278	0,4%	706	13,4%
Zobowiązania finansowe wyceniane wg wartości godziwej – instrumenty pochodne	1 039	0,1%	2 537	0,2%	-1 498	-59,0%
Pozostałe zobowiązania finansowe	528	0,0%	631	0,0%	-103	-16,3%
Rezerwa z tyt. odroczonego podatku dochodowego	45 968	3,2%	42 144	2,9%	3 824	9,1%
Rezerwy na pozostałe zobowiązania i obciążenia	-	-	-	-	-	-
	225 119	15,7%	196 921	13,6%	28 198	14,3%
Zobowiązania krótkoterminowe						
Zobowiązania handlowe oraz pozostałe zobowiązania	167 974	11,7%	154 493	10,7%	13 481	8,7%
Zobowiązania z tytułu bieżącego podatku dochodowego	6 657	0,5%	16 800	1,2%	-10 143	-60,4%
Zafakturowane przychody dotyczące kontraktów długoterminowych	23 320	1,6%	40 044	2,8%	-16 724	-41,8%
Kredyty i pożyczki	36 042	2,5%	28 469	2,0%	7 573	26,6%
Zobowiązania finansowe wyceniane wg wartości	-	-	2 350	0,1%	-2 350	-100,0%

godziwej – instrumenty pochodne						
Pozostałe zobowiązania finansowe	12 376	0,9%	6 530	0,4%	5 846	89,5%
Rezerwy na pozostałe zobowiązania i obciążenia	109 651	7,6%	137 204	9,5%	-27 553	-20,1%
	356 020	24,8%	385 890	26,7%	-29 870	-7,7%
Zobowiązania razem	581 139	40,5%	582 811	40,3%	-1 672	-0,3%
Razem kapitał własny i zobowiązania	1 433 915	100,0%	1 444 875	100,0%	-10 960	-0,8%

Spadek po stronie pasywów o 11 mln zł, tj. 0,8% w stosunku do końca 2016 roku to rezultat przede wszystkim zmniejszenia wartości zobowiązań krótkoterminowych (356 mln PLN wobec 385,9 mln PLN wg stanu na dzień 31 grudnia 2016 r.), w szczególności w zakresie rezerw (spadek wartości o 27,6 mln zł, tj. 20,1% i udziału z 9,5% do 7,6% głównie w rezultacie wypłat nagród pieniężnych w I półroczu 2017 roku), zafakturowanych przychodów dotyczących kontraktów długoterminowych (spadek wartości o 16,7 mln zł, tj. 41,8% i udziału z 2,8% do 1,6%) oraz zobowiązań z tytułu bieżącego podatku dochodowego (spadek wartości o 10,1 mln zł, tj. 60,4% oraz udziału z 1,2% do 0,5%). Zobowiązania handlowe oraz pozostałe zobowiązania wzrosły o 13,5 mln zł, tj. 8,7%. W związku z prowadzonymi przez Grupę inwestycjami infrastrukturalnymi wzrost odnotowały kredyty i pożyczki zarówno krótkoterminowe (wzrost o 7,6 mln zł, tj. 26,6%) jak i długoterminowe (wzrost o 25,3 mln zł, tj. 17,3%), co z kolei przełożyło się na zwiększenie wartości zobowiązań długoterminowych (o 28,2 mln zł, tj. 14,3%) i ich udziału w całości pasywów (15,7% wobec 13,6%). Pozostałe krótkoterminowe zobowiązania finansowe wzrosły o 5,8 mln zł, tj. 89,5% głównie w rezultacie powstania zobowiązania na wypłatę dywidendy za 2016 rok. Udział pozostałych pozycji zobowiązań długoterminowych i krótkoterminowych nie uległ znaczącym zmianom. Wartość kapitału własnego w I półroczu 2017 r. spadła o 9,3 mln zł, tj. 1,1% głównie w rezultacie spadku wartości różnic kursowych o 10,1 mln zł, tj. 54,3% oraz decyzji o wypłacie dywidendy (zgodnie z decyzją WZA Spółki z 27 czerwca 2017 r. część zysku netto w kwocie 12,2 mln PLN została przekazana do wypłaty w postaci dywidendy). Udział kapitału własnego w strukturze pasywów utrzymał się na podobnym poziomie (59,5% wobec 59,7% w 2016 roku).

Analiza zadłużenia finansowego	30 czerwca 2017 r.	31 grudnia 2016 r.
Wskaźnik zadłużenia finansowego aktywów	14,5%	12,1%
Wskaźnik zadłużenia finansowego kapitału własnego	24,8%	20,6%

Wskaźniki zadłużenia finansowego w I półroczu 2017 roku wzrosły w efekcie intensywnych inwestycji w nieruchomości, finansowanych kredytami hipotecznymi. Grupa finansuje się środkami własnymi w 59,5% a kapitałem obcym w 40,5%.

	6 miesiące 2017	%	6 miesiące 2016	%	Zmiana	Zmiana %
Przychody ze sprzedaży	491 065	100,0%	516 425	100,0%	-25 360	-4,9%
Koszty sprzedanych produktów, usług, towarów i materiałów	-400 510	-81,6%	-366 389	-70,9%	-34 121	9,3%
Zysk brutto	90 555	18,4%	150 036	29,1%	-59 481	-39,6%
Pozostałe przychody operacyjne	16 064	3,3%	8 409	1,6%	7 655	91,0%
Koszty sprzedaży i marketingu	-63 238	-12,9%	-62 997	-12,2%	-241	0,4%
Koszty ogólnego zarządu	-44 332	-9,0%	-40 791	-7,9%	-3 541	8,7%
Pozostałe koszty operacyjne	-3 351	-0,7%	-19 448	-3,8%	16 097	-82,8%
Zysk / (strata) operacyjny	-4 302	-0,9%	35 209	6,8%	-39 511	-112,2%
Przychody/(Koszty) finansowe – netto	24 941	5,1%	-4 037	-0,8%	28 978	-717,8%
Udział w zyskach/(stratach) jednostek stowarzyszonych	-1 983	-0,4%	-4 573	-0,9%	2 590	-56,6%
Zysk przed opodatkowaniem	18 656	3,8%	26 599	5,1%	-7 943	-29,9%
Podatek dochodowy	-5 682	-1,2%	-12 646	-2,4%	6 964	-55,1%
Zysk netto za okres	12 974	2,6%	13 953	2,7%	-979	-7,0%
w tym:						
Zysk netto przypadający na akcjonariuszy jednostki dominującej	10 779	2,2%	12 756	2,5%	-1 977	-15,5%
Zysk netto przypadający udziałom niedającym kontroli	2 195	0,4%	1 197	0,2%	998	83,4%

W I półroczu 2017 roku przychody ze sprzedaży Grupy Comarch były niższe o 25,4 mln PLN, tj. 4,9% w porównaniu do roku ubiegłego. Wynik operacyjny osiągnął wartość minus 4,3 mln PLN i odnotował znaczący spadek w porównaniu do 2016 roku, co jest związane przede wszystkim ze spadkiem wartości przychodów ze sprzedaży oprogramowania własnego Comarch w I półroczu 2017 r. Duży wpływ na spadek wyniku operacyjnego miały także różnice kursowe zrealizowane oraz wycena bilansowa różnic kursowych od należności i zobowiązań na dzień 30 czerwca 2017 roku, które zmniejszyły przychody i wynik operacyjny Grupy Comarch o 13 718 tys. PLN. Pozytywny wpływ na wynik operacyjny miały w I półroczu 2017 roku pozostałe przychody operacyjne w wysokości 14 636 tys. zł, uzyskane m.in. w wyniku rozwiązania rezerw na należności wątpliwe oraz sprzedaży wartości niematerialnych przez MKS Cracovia SSA. Dzięki dodatniemu wynikowi na działalności finansowej zysk netto przypadający na akcjonariuszy jednostki dominującej w I półroczu 2017 r. był zbliżony do osiągniętego w pierwszym półroczu roku poprzedniego i osiągnął wartość 10,8 mln PLN.

Analiza rentowności	6 miesięcy 2017	6 miesięcy 2016
Marża na sprzedaży	18,4%	29,1%
Rentowność sprzedaży na działalności operacyjnej	-0,9%	6,8%
Rentowność sprzedaży brutto	3,8%	5,2%
Rentowność sprzedaży netto	2,2%	2,5%

Działalność Grupy Comarch w I półroczu 2017 roku była mniej rentowna niż w analogicznym okresie roku poprzedniego. Rentowność operacyjna była ujemna w rezultacie spadku przychodów przy równoczesnym wzroście kosztów działalności w I półroczu 2017 roku. Rentowność netto była niższa niż

w ubiegłym roku, ale utrzymała satysfakcjonujący poziom, co wynika z dodatniego wyniku na działalności finansowej.

Na wyniki osiągnięte przez Grupę Comarch miały wpływ m.in.:

- wystąpienie ujemnych różnic kursowych zrealizowanych oraz z wyceny bilansowej należności i zobowiązań, związanych ze znacznym umocnieniem PLN wobec walut obcych w pierwszym półroczu 2017 roku, które zmniejszyły wynik operacyjny w opisywanym okresie o 13,7 mln PLN,
- dodatni wynik na działalności finansowej w wysokości 24,9 mln PLN, osiągnięty głównie w rezultacie wyceny bilansowej instrumentów finansowych zabezpieczających ryzyko kursowe Grupy oraz kredytów i pożyczek oraz dzięki dodatniemu wynikowi osiągniętemu na transakcjach zamkniętych w okresie,
- utrzymujący się zastój na rynku zamówień publicznych, co miało przełożenie na niski poziom przychodów ze sprzedaży od klientów z sektora publicznego i medycznego w pierwszym półroczu 2017 roku,
- wzrost przychodów ze sprzedaży krajowej (o 6,6 mln PLN, tj. o 3,3%), dzięki rozwojowi sprzedaży w sektorze finansowym, w części pokrył ubytek w sprzedaży zagranicznej (spadek przychodów o 31,9 mln zł, tj. o 10,1%), będący efektem zmniejszenia przychodów w sektorze TMT i MSP-DACH,
- wzrost kosztów działalności, będący następstwem presji płacowej występującej w sektorze IT – fundusz płac podstawowych w H1 2017 wzrósł o 8,9% w porównaniu do H1 2016,
- zmiana w wartości aktywów i rezerw na podatek odroczony, która spowodowała zwiększenie wyniku netto o 0,4 mln PLN.

Sytuacja na rynku zamówień publicznych oraz koszty związane z wytwarzaniem oprogramowania z zakresu e-Health, urządzeń telemedycznych oraz nowej generacji rozwiązań lojalnościowych (m.in. we współpracy z Thanks Again LLC) będą miały w kolejnych okresach istotny wpływ na wynik finansowy Grupy Comarch.

W pierwszym półroczu 2017 roku wielkość zatrudnienia w Grupie Comarch zmniejszyła się o 1,6%. Na dzień 30 czerwca 2017 roku Grupa Comarch (bez MKS Cracovia SSA) zatrudniała 5 217 osób, tj. o 87 osób mniej niż na dzień 31 grudnia 2016 roku.

Grupa Comarch aktywnie poszukuje nowych rynków zbytu (np. w Ameryce Południowej i w Azji), kontynuuje inwestycje w nowe produkty i usługi informatyczne, jak również rozbudowuje infrastrukturę IT. Mimo słabszych wyników finansowych osiągniętych w pierwszym półroczu 2017 roku sytuacja finansowa Grupy Comarch pozostaje bardzo dobra i gwarantuje bezpieczeństwo działalności w przypadku zmiennej sytuacji makroekonomicznej w Polsce i na świecie. Grupa świadomie ponosi koszty rozwoju nowych produktów oraz nowych segmentów działalności, a także rozwijania działalności na nowych rynkach zagranicznych, inwestując w ten sposób w budowanie przewagi konkurencyjnej na przyszłość.

W kolejnych okresach Grupa zamierza kontynuować strategię zakładającą:

- sprzedaż rozwiązań informatycznych opartych w znaczącej części na własnych produktach,
- rozwój sprzedaży na rynkach zagranicznych, w szczególności w Europie Zachodniej i w obu Amerykach,
- stałe ulepszanie operacyjnej efektywności działania poprzez doskonalenie procedur i racjonalizację kosztów,
- rozwijanie nowych technologii oraz obszarów biznesowych, zwłaszcza w zakresie medycyny oraz Internet of Things (IoT),
- promowanie sprzedaży informatyki w modelu usługowym.

Analiza płynności	30 czerwca 2017 r.	31 grudnia 2016 r.
Bieżącej płynności finansowej	2,0	2,0
Płynności szybki	1,5	1,7
Podwyższonej płynności	0,6	0,6

W I półroczu 2017 roku, podobnie jak w latach poprzednich Grupa Comarch posiadała bardzo dobrą płynność finansową. W ocenie Zarządu, Grupa Comarch nie ma problemów z terminowym wywiązywaniem się z zaciągniętych zobowiązań, przejściowo wolne środki Grupa inwestuje w bezpieczne instrumenty finansowe (lokaty bankowe, jednostki uczestnictwa funduszy inwestycyjnych pieniędzy).

Analiza rotacji	30 czerwca 2017 r.	31 grudnia 2016 r.
Rotacji majątku obrotowego (krotność)	0,7	0,8
Rotacji należności (dni)	111	113
Rotacji zapasów (dni)	59	56
Rotacji zobowiązań (dni)	196	163
Rotacji zobowiązań bez zobowiązań z tytułu kredytu inwestycyjnego (dni)	123	111

Wskaźniki rotacji potwierdzają efektywne wykorzystywanie zasobów Grupy Comarch. W I półroczu 2017 roku wskaźniki rotacji zobowiązań oraz rotacji zobowiązań bez zobowiązań z tytułu kredytu inwestycyjnego uległy zwiększeniu w efekcie znaczącego wzrostu zobowiązań ogółem na koniec czerwca 2017 roku. Pozostałe wskaźniki utrzymały się na podobnym poziomie w stosunku do poprzedniego roku.

Metody obliczania wskaźników finansowych

Wskaźniki zadłużenia

$$\text{wskaźnik zadłużenia finansowego aktywów} = \frac{\text{kredyty i pożyczki}}{\text{aktywa razem}}$$

$$\text{wskaźnik zadłużenia finansowego kapitału własnego} = \frac{\text{kredyty i pożyczki}}{\text{kapitał własny przypadający na akcjonariuszy Spółki}}$$

Wskaźnik rentowności

$$\text{marża na sprzedaży} = \frac{\text{zysk brutto}}{\text{przychody ze sprzedaży}}$$

$$\text{rentowność operacyjna} = \frac{\text{zysk operacyjny}}{\text{przychody ze sprzedaży}}$$

$$\text{rentowność sprzedaży brutto} = \frac{\text{zysk przed opodatkowaniem}}{\text{przychody ze sprzedaży}}$$

$$\text{rentowność sprzedaży na zysku netto} = \frac{\text{zysk netto przypadający na akcjonariuszy Spółki}}{\text{przychody ze sprzedaży}}$$

Wskaźnik płynności

$$\text{bieżącej płynności finansowej} = \frac{\text{aktywa obrotowe}}{\text{zobowiązania krótkoterminowe}}$$

$$\text{płynności szybki} = \frac{\begin{aligned} &\text{należności handlowe oraz pozostałe należności} \\ &+ \text{środki pieniężne i ich ekwiwalenty} \\ &+ \text{aktywa finansowe dostępne do sprzedaży} \\ &+ \text{udziały i akcje} \end{aligned}}{\text{zobowiązania krótkoterminowe}}$$

$$\text{podwyższonej płynności} = \frac{\text{środki pieniężne i ich ekwiwalenty}}{\text{zobowiązania krótkoterminowe}}$$

Wskaźnik rotacji

$$\text{rotacji majątku obrotowego (krotność)} = \frac{\text{przychody ze sprzedaży}}{\text{aktywa obrotowe}}$$

$$\text{rotacji należności (dni)} = \frac{\left(\text{należności handlowe oraz pozostałe należności} \right) * 180}{\text{przychody ze sprzedaży}}$$

$$\text{rotacji zapasów (dni)} = \frac{(\text{zapasy-produkcja w toku}) * 180}{\text{koszty sprzedanych towarów i materiałów}}$$

$$\text{rotacji zobowiązań (dni)} = \frac{\left(\begin{aligned} &\text{zobowiązania razem} \\ &- \text{zobowiązania z tytułu kontraktów długoterminowych} \end{aligned} \right) * 180}{\begin{aligned} &\text{koszt sprzedaży i marketingu} + \text{koszty ogólnego zarządu} \\ &+ \text{pozostałe koszty operacyjne} \\ &+ \text{koszty sprzedanych produktów, usług, towarów i materiałów} \end{aligned}}$$

$$\begin{aligned} &\text{rotacji zobowiązań} \\ &\text{bez zobowiązań z tytułu} \\ &\text{kredytu inwestycyjnego (dni)} \end{aligned} = \frac{\left(\begin{aligned} &\text{zobowiązania razem} \\ &- \text{zobowiązania z tytułu kontraktów długoterminowych} \\ &- \text{kredyty i pożyczki} \end{aligned} \right) * 180}{\begin{aligned} &\text{koszt sprzedaży i marketingu} + \text{koszty ogólnego zarządu} \\ &+ \text{pozostałe koszty operacyjne} \\ &+ \text{koszty sprzedanych produktów, usług towarów i materiałów} \end{aligned}}$$

9. Kredyty, pożyczki, poręczenia, gwarancje i istotne pozycje pozabilansowe

9.1. Nieodnawialne kredyty bankowe

Kredyty zaciągnięte przez Comarch S.A.:

- a) kredyt inwestycyjny w BGŻ BNP Paribas Bank Polska S.A. z siedzibą w Warszawie na sfinansowanie III etapu budowy budynków produkcyjno - biurowych w Specjalnej Strefie Ekonomicznej w Krakowie. Wysokość kredytu wynosiła 44 000 tys. PLN. Okres kredytowania wynosi 16 lat, tj. do 2024 roku. Wykorzystanie kredytu nastąpiło do dnia 30 września 2008 r. Zabezpieczeniem kredytu są hipoteka na wybudowanej nieruchomości, cesja polisy ubezpieczeniowej budynku oraz weksel in blanco. W dniu 5 października 2011 r. spółka dokonała przewalutowania pozostałej do spłaty kwoty kredytu na walutę euro. Kredyt oprocentowany jest stopą zmienną. Na dzień 30 czerwca 2017 r. wartość kapitału pozostającego do spłaty wynosiła 4 492 tys. EUR, tj. 18 986 tys. PLN (wobec 4 802 tys. EUR, tj. 21 244 tys. PLN na dzień 31 grudnia 2016 r.). W celu zabezpieczenia ryzyka stopy procentowej od tego kredytu spółka Comarch S.A. zawarła transakcję IRS z terminem obowiązywania do dnia 29 lipca 2024 r.

- b) kredyt inwestycyjny w banku Powszechna Kasa Oszczędności Bank Polski S.A. z siedzibą w Warszawie na refinansowanie kredytu inwestycyjnego zaciągniętego w banku DNB Bank Polska S.A. w dniu 28 kwietnia 2010 r., na finansowanie IV etapu budowy budynków produkcyjno-biurowych w Specjalnej Strefie Ekonomicznej w Krakowie. Wysokość kredytu wynosi 4 126 tys. EUR. Okres kredytowania wynosi 8 lat, tj. do 2021 roku, oprocentowanie kredytu oparte jest na stopie zmiennej. Zabezpieczeniem kredytu są hipoteka ustanowiona na nieruchomości będącej przedmiotem refinansowania oraz cesja praw z polisy ubezpieczeniowej ww. nieruchomości. Całkowite wykorzystanie kredytu nastąpiło w dniu 1 października 2013 r. Na dzień 30 czerwca 2017 r. wartość kapitału pozostającego do spłaty wynosiła 2 192 tys. EUR, tj. 9 264 tys. PLN (wobec 2 493 tys. EUR, tj. 11 028 tys. PLN na dzień 31 grudnia 2016 r.). W celu zabezpieczenia ryzyka stopy procentowej od tego kredytu spółka Comarch S.A. zawarła transakcję IRS z terminem obowiązywania do dnia 31 października 2018 r.
- c) nieodnawialny kredyt obrotowy w BZ WBK Bank S.A. z siedzibą we Wrocławiu zaciągnięty w pierwszym kwartale 2013 roku na finansowanie bieżącej działalności gospodarczej Spółki. Kredyt został udzielony w wysokości 7 400 tys. EUR. Okres kredytowania wynosi 8 lat, dzień ostatecznej spłaty przypada na 31 grudnia 2020 r. Oprocentowanie kredytu oparte jest na stopie zmiennej. Zabezpieczeniem kredytu są hipoteka na jednej z nieruchomości Comarch S.A. zlokalizowanej w Specjalnej Strefie Ekonomicznej w Krakowie oraz cesja polisy ubezpieczeniowej budynku. Na dzień 30 czerwca 2017 r. wartość kapitału pozostającego do spłaty wynosiła 3 342 tys. EUR, tj. 14 125 tys. PLN (wobec 3 899 tys. EUR, tj. 17 249 tys. PLN na dzień 31 grudnia 2016 r.). W celu zabezpieczenia ryzyka stopy procentowej od tego kredytu spółka Comarch S.A. zawarła transakcję IRS z terminem obowiązywania do dnia 28 czerwca 2019 r.
- d) kredyt inwestycyjny w Banku Pekao S.A. z siedzibą w Warszawie na finansowanie oraz refinansowanie nie więcej niż 90% kosztów netto inwestycji polegającej na budowie budynku biurowego SSE6 i data center na terenie Specjalnej Strefy Ekonomicznej w Krakowie. Kredyt został udzielony w EUR do kwoty 56 000 tys. PLN, co na dzień podpisania umowy stanowiło równowartość kwoty 13 323 tys. EUR. Okres kredytowania wynosi 10 lat, dzień ostatecznej spłaty przypada 4 grudnia 2023 r., oprocentowanie kredytu oparte jest na stopie zmiennej. Zabezpieczeniem kredytu są: pełnomocnictwo do dysponowania rachunkami bieżącymi Comarch S.A. prowadzonymi przez Bank Pekao S.A., oświadczenie Comarch S.A. o poddaniu się egzekucji, hipoteka umowna na nieruchomości, na której jest realizowana inwestycja, cesja praw z umowy ubezpieczenia nieruchomości, cesja praw z gwarancji należytego wykonania oraz z gwarancji rękojmi. Na dzień 30 czerwca 2017 r. wartość kapitału pozostającego do spłaty wynosiła 10 686 tys. EUR, tj. 45 166 tys. PLN (wobec 11 519 tys. EUR, tj. 50 960 tys. PLN na dzień 31 grudnia 2016 r.). W celu zabezpieczenia ryzyka stopy procentowej od tego kredytu spółka Comarch S.A. zawarła transakcję IRS z terminem obowiązywania do dnia 30 listopada 2023 r.
- e) kredyt inwestycyjny w Banku Handlowym w Warszawie S.A. z siedzibą w Warszawie na finansowanie oraz refinansowanie nie więcej niż 75% kosztów netto inwestycji polegającej na budowie budynku biurowego SSE7 na terenie Specjalnej Strefy Ekonomicznej w Krakowie. Wysokość kredytu wynosi 13 333 tys. EUR tj. 58 144 tys. PLN według kursu euro z dnia zawarcia umowy. Okres kredytowania wynosi 12 lat i trwa do 15 maja 2028 roku, walutą kredytu jest EUR, oprocentowanie kredytu oparte jest na stopie zmiennej. U uruchomienie kredytu powinno nastąpić w ciągu 24 miesięcy od daty podpisania umowy kredytowej tj. do dnia 16 maja 2018 roku. Zabezpieczeniem kredytu są: hipoteka umowna ustanowiona na nieruchomości, na której jest realizowana inwestycja (SSE7), oświadczenie Comarch S.A. o poddaniu się egzekucji, pełnomocnictwo do rachunków Comarch S.A. prowadzonych w banku Bank Handlowy w Warszawie S.A. oraz cesja praw z umowy ubezpieczenia budynku SSE7, zawartej po zakończeniu inwestycji. Na dzień 30 czerwca 2017 r. wartość uruchomionego kredytu wynosiła 4 158 tys. EUR, tj. 17 573 tys. PLN (na dzień 31 grudnia 2016 roku kredyt nie był uruchomiony). W celu zabezpieczenia ryzyka stopy procentowej od tego kredytu spółka Comarch S.A. zawarła po dacie bilansu transakcję IRS z terminem obowiązywania do dnia 29 lutego 2028 r.
- f) kredyt długoterminowy nieodnawialny w Banku Handlowym w Warszawie S.A. z siedzibą w Warszawie na finansowanie bieżącej działalności gospodarczej. Wysokość kredytu wynosi 2 508 tys. EUR, tj. 10 938 tys. PLN według kursu euro z dnia zawarcia umowy. Okres kredytowania wynosi 43

miesiące i trwa do 16 grudnia 2019 roku, walutą kredytu jest EUR, oprocentowanie kredytu oparte jest na stopie zmiennej. Zabezpieczeniem kredytu są oświadczenie Comarch S.A. o poddaniu się egzekucji oraz pełnomocnictwo do rachunków Comarch S.A. prowadzonych w banku Bank Handlowy w Warszawie S.A. Na dzień 30 czerwca 2017 roku wartość kapitału pozostającego do spłaty wynosiła 2 508 tys. EUR, tj. 10 601 tys. PLN (wobec 2 365 tys. EUR, tj. 10 465 tys. PLN na dzień 31 grudnia 2016 r.). W celu zabezpieczenia ryzyka stopy procentowej od tego kredytu spółka Comarch S.A. zawarła po dacie bilansu transakcję IRS z terminem obowiązywania do dnia 30 września 2019 r.

- g) kredyt inwestycyjny w DNB Bank Polska Spółka Akcyjna z siedzibą w Warszawie na finansowanie/refinansowanie do 100% nakładów inwestycyjnych na zakup urządzeń technicznych stanowiących wyposażenie laboratorium IoT (Internet of Things), zlokalizowanego w budynku SSE6 w Specjalnej Strefie Ekonomicznej w Krakowie. Wysokość kredytu wynosi 2 531 tys. EUR, tj. 10 854 tys. PLN wg kursu euro z dnia zawarcia umowy. Okres kredytowania trwa do 30 grudnia 2023 roku, oprocentowanie kredytu oparte jest na stopie zmiennej. Zabezpieczeniem kredytu jest zastaw rejestrowy na urządzeniach będących przedmiotem finansowania, cesja praw z umowy ubezpieczenia urządzeń, oświadczenie Comarch S.A. o poddaniu się egzekucji oraz pełnomocnictwo do rachunków Comarch S.A. prowadzonych w banku DNB Bank Polska Spółka Akcyjna. Na dzień 30 czerwca 2017 roku wartość kapitału pozostającego do spłaty wynosiła 2 276 tys. EUR, tj. 9 620 tys. PLN (na dzień 31 grudnia 2016 roku kredyt nie był uruchomiony).

Kredyty zaciągnięte przez spółki zależne Comarch S.A.:

- h) Spółka Comarch Healthcare S.A. zaciągnęła w trzecim kwartale 2011 roku kredyt inwestycyjny w Banku Pekao S.A. z siedzibą w Warszawie na sfinansowanie zakupu sprzętu medycznego i wyposażenia gabinetów medycznych w związku z realizacją projektu NZOZ Centrum Medyczne iMed24 w Krakowie. Wysokość dostępnego kredytu wynosiła 15 889 tys. PLN, kredyt został wykorzystany w całości do 31 grudnia 2011 roku. Okres kredytowania wynosi 7 lat, tj. do 2018 roku, oprocentowanie kredytu oparte jest na stopie zmiennej. Zabezpieczeniem kredytu są zastaw rejestrowy na środkach trwałych będących przedmiotem finansowania, cesja praw z polisy ubezpieczeniowej środków trwałych oraz poręczenie podmiotu dominującego, tj. Comarch S.A. Na dzień 30 czerwca 2017 roku wartość kapitału pozostającego do spłaty wynosiła 3 405 tys. PLN (wobec 4 540 tys. PLN na dzień 31 grudnia 2016 roku).
- i) Spółka Comarch AG zaciągnęła w drugim kwartale 2013 roku kredyt inwestycyjny w Banku BGŻ BNP Paribas Bank Polska S.A. z siedzibą w Warszawie na refinansowanie budowy budynku produkcyjno-biurowego oraz serwerowni data center w Dreźnie. Kredyt został udzielony w wysokości 6 000 tys. EUR, z okresem kredytowania do 2018 roku. Uruchomienie środków nastąpiło w dniu 25 lipca 2013 roku, oprocentowanie oparte jest na stopie zmiennej. Zabezpieczeniem kredytu są: poręczenie Comarch S.A., dług gruntowy na przedmiocie finansowania oraz przelew praw z polisy ubezpieczeniowej nieruchomości. Na dzień 30 czerwca 2017 roku wartość kapitału pozostającego do spłaty wynosiła 1 241 tys. EUR, tj. 5 247 tys. PLN (wobec 1 862 tys. EUR, tj. 8 238 tys. PLN na dzień 31 grudnia 2016 roku).
- j) Spółka Bonus Development Sp. z o.o. SK-A zaciągnęła w drugim kwartale 2015 roku kredyt inwestycyjny w Banku Pekao S.A. z siedzibą w Warszawie na finansowanie i refinansowanie nie więcej niż 90% kosztów netto inwestycji związanych z przebudową budynku pofabrycznego oraz budową przyległego budynku biurowego w Łodzi. Kredyt został udzielony w euro do kwoty 38 800 tys. PLN, co na dzień podpisania umowy stanowiło równowartość kwoty 9 262 tys. EUR. Okres kredytowania wynosi 15 lat, dzień ostatecznej spłaty przypada na dzień 28 czerwca 2030 roku, oprocentowanie kredytu oparte jest na stopie zmiennej. Zabezpieczeniem kredytu są: hipoteka umowna na nieruchomości, na której jest realizowana inwestycja, pełnomocnictwo do dysponowania rachunkami bieżącymi Bonus Development Sp. z o.o. SK-A prowadzonymi przez Bank Pekao S.A., oświadczenie Bonus Development Sp. z o.o. SK-A o poddaniu się egzekucji, cesja praw z umowy ubezpieczenia nieruchomości, cesja praw z gwarancji należytego wykonania oraz z gwarancji rękojmi, cesja praw z umowy dzierżawy finansowanej nieruchomości zawartej ze spółką Comarch S.A., poręczenie spółki Comarch S.A. wraz z pełnomocnictwem do dysponowania rachunkami Comarch S.A. prowadzonymi przez Bank Pekao S.A. oraz oświadczeniem o poddaniu się egzekucji. Okres uruchomienia kredytu upłynął w dniu 28 czerwca 2017 roku. Na dzień 30 czerwca 2017 roku

wartość kapitału pozostającego do spłaty wynosiła 8 311 tys. EUR, tj. 35 126 tys. PLN (wobec 8 172 tys. EUR, tj. 36 155 tys. PLN na dzień 31 grudnia 2016 roku).

- k) Spółka Comarch S.A.S., spółka zależna Comarch S.A., oraz Comarch S.A. (jako współkredytobiorca) w pierwszym kwartale 2016 roku zawarły umowę kredytu inwestycyjnego z bankiem BGŻ BNP Paribas S.A. z siedzibą w Warszawie na finansowanie i refinansowanie 100% kosztów netto budowy Data Center zlokalizowanego w Lille we Francji, ale nie więcej niż 83,5% łącznych kosztów netto realizacji całej inwestycji. Wysokość kredytu wynosi 8 000 tys. EUR, tj. 34 164 tys. PLN wg kursu euro z dnia zawarcia umowy. Okres kredytowania trwa do 18 września 2023 roku, oprocentowanie kredytu oparte jest na stopie zmiennej. Uruchomienie kredytu powinno nastąpić do dnia 18 września 2017 roku. Zabezpieczeniem kredytu są: hipoteka umowna ustanowiona na drugim miejscu na nieruchomości należącej do Comarch S.A., położonej w Krakowie przy ul. prof. Michała Życzkowskiego 23 (budynek SSE IV), oświadczenie Comarch S.A. o poddaniu się egzekucji, pełnomocnictwo do rachunków Comarch S.A. prowadzonych w banku BGŻ BNP Paribas S.A., cesja praw z umowy ubezpieczenia budynku SSE IV. Na dzień 30 czerwca 2017 roku wartość uruchomionego kredytu wynosiła 5 832 tys. EUR, tj. 24 649 tys. PLN (wobec 1 001 tys. EUR, tj. 4 429 tys. PLN na dzień 31 grudnia 2016 r.).

Według stanu na dzień 30 czerwca 2017 r. Grupa posiadała zobowiązania z tytułu kredytów i pożyczek w wysokości 207 610 tys. PLN.

W trakcie pierwszego półrocza 2017 roku zostały dotrzymane wszystkie kowenanty wynikające z umów kredytowych zawartych przez spółki Grupy. Zarząd Spółki dominującej nie widzi ryzyka ich niedotrzymania w przyszłości.

9.2. Odnawialne kredyty bankowe

Według stanu na dzień 30 czerwca 2017 r. Spółka dominująca - Comarch S.A. posiadała limity kredytowe w rachunku bieżącym w wysokości 40 000 tys. PLN.

- limit kredytowy w rachunku bieżącym w banku Alior Bank Spółka Akcyjna (dawniej BPH S.A.) z siedzibą w Warszawie w wysokości 10 000 tys. PLN, którego okres udostępnienia upływa w dniu 31 października 2017 roku. Zabezpieczeniem kredytu są weksel in blanco oraz pełnomocnictwo do rachunków Comarch S.A. w Alior Bank Spółka Akcyjna (dawniej BPH SA). Oprocentowanie kredytu oparte jest na stopie zmiennej. Na dzień 30 czerwca 2017 roku kredyt nie był wykorzystany, podobnie jak na dzień 31 grudnia 2016 roku,
- limit kredytowy w rachunku bieżącym w banku Pekao S.A. z siedzibą w Warszawie w wysokości 30 000 tys. PLN, którego okres udostępnienia upływa w dniu 30 czerwca 2018 roku. Zabezpieczeniem kredytu są pełnomocnictwo do rachunków Comarch S.A. w Banku Pekao S.A. oraz oświadczenie o poddaniu się egzekucji. Oprocentowanie kredytu oparte jest na stopie zmiennej. Na dzień 30 czerwca 2017 roku kredyt nie był wykorzystany, podobnie jak na dzień 31 grudnia 2016 roku,

Spółka Comarch S.A.S., spółka zależna Comarch S.A., oraz Comarch S.A. (jako współkredytobiorca) w pierwszym kwartale 2016 roku zawarły umowę kredytu odnawialnego z bankiem BGŻ BNP Paribas S.A. z siedzibą w Warszawie na finansowanie bieżącej działalności gospodarczej. Wysokość kredytu wynosi 1 300 tys. EUR, tj. 5 552 tys. PLN wg kursu euro z dnia zawarcia umowy. Okres kredytowania trwa do dnia 18 listopada 2017 roku, oprocentowanie kredytu oparte jest na stopie zmiennej. Zabezpieczeniem kredytu są oświadczenie Comarch S.A. o poddaniu się egzekucji oraz pełnomocnictwo do rachunków Comarch S.A. prowadzonych w banku BGŻ BNP Paribas S.A. Na dzień 30 czerwca 2017 roku wartość uruchomionego i niespłaconego kredytu wynosiła 724 tys. EUR, tj. 3 058 tys. PLN (wobec 160 tys. EUR, tj. 708 tys. PLN na dzień 31 grudnia 2016 roku).

	30 czerwca 2017 r.	31 grudnia 2016 r.
Linie kredytowe w rachunku bieżącym i kredyty odnawialne, w tym:	45 494	45 751
Wykorzystane na dzień bilansowy	3 058	708
Dostępne na dzień bilansowy	42 436	45 043

9.3. Pożyczki

9.3.1. Pożyczki od podmiotów niepowiązanych zaciągnięte przez spółki Grupy Comarch

Spółka Comarch S.A. w trzecim kwartale 2016 roku zawarła z IBM Polska sp. z o.o. umowę pożyczki do kwoty 12 980 tys. PLN na sfinansowanie dostawy sprzętu IT w związku z realizowanym przez Grupę Comarch projektem informatycznym. Ostateczny termin spłaty pożyczki przypada na marzec 2022 roku, pożyczka nie jest zabezpieczona. Na dzień 30 czerwca 2017 roku wartość kapitału pozostającego do spłaty wynosiła 11 209 tys. PLN (wobec 10 415 tys. PLN na dzień 31 grudnia 2016 roku).

9.3.2. Pożyczki udzielone spółkom Grupy Comarch

Według stanu na dzień 30 czerwca 2017 r. następujące spółki Grupy Comarch były zadłużone wobec Comarch S.A. z tytułu udzielonych pożyczek:

Spółka	Termin wymagalności	Kwota pożyczki	Waluta	Oprocentowanie	Wartość pożyczki w PLN
Bonus Development sp. z o.o. SK-A	2028-12-31	3 724 745,49	PLN	2,9300%	3 724 745,49
Comarch Yazilim A.S.	2018-06-30	250 000,00	EUR	2,0490%	1 056 625,00
SoInteractive S.A.	2019-12-31	410 000,00	PLN	3,8100%	410 000,00
Razem					5 191 370,49

Odpisem aktualizującym objęta jest pożyczka dla Comarch Yazilim A.S.

9.3.3. Udzielone pożyczki osobom zarządzającym i nadzorującym

Na dzień 31 sierpnia 2017 r. nie istnieją żadne niespłacone pożyczki jak również udzielone przez spółki Grupy Comarch gwarancje i poręczenia na rzecz osób zarządzających i nadzorujących Spółki oraz ich bliskich.

9.3.4. Pożyczki udzielone pracownikom Grupy Comarch

Nie wystąpiły.

9.4. Poręczenia

- W związku z zawarciem przez Comarch Inc., spółkę zależną Comarch S.A., umowy z klientem na wdrożenie, hosting i utrzymanie systemu lojalnościowego, w dniu 28 kwietnia 2011 roku zostało udzielone przez Comarch S.A. poręczenie dla klienta za zobowiązania spółki Comarch Inc. Poręczenie zostało udzielone maksymalnie do kwoty 3 000 tys. USD i jest ważne przez czas trwania umowy.

- b) W związku z zawarciem przez Comarch AG, spółkę zależną Comarch S.A., umowy z klientem na sprzedaż licencji i wdrożenie Comarch Network & Service Inventory, Comarch Next Generation Service Assurance, Comarch OSS Mediations oraz sprzedaż licencji Comarch SLA Management, w dniu 11 sierpnia 2011 zostało udzielone przez Comarch S.A. poręczenie dla klienta za zobowiązania Comarch AG wynikające z powyższej umowy. Poręczenie zostało udzielone do wysokości zobowiązań Comarch AG wynikających z umowy, tj. 5 495 tys. EUR.
- c) W związku z zawarciem przez Comarch Healthcare S.A, spółkę zależną Comarch S.A., umowy kredytu inwestycyjnego z Bankiem Pekao S.A., na podstawie której Bank Pekao S.A. udzielił spółce Comarch Healthcare S.A. finansowania w wysokości 15 889 tys. PLN, w dniu 1 września 2011 roku spółka Comarch S.A. udzieliła poręczenia za zobowiązania spółki zależnej Comarch Healthcare S.A. wynikające z powyższej umowy. Poręczenie zostało udzielone do kwoty 23 833 tys. PLN i jest ważne maksymalnie do dnia 31 grudnia 2021 roku.
- d) W związku z zawarciem przez Comarch UK, spółkę zależną Comarch S.A., umowy z jednym z klientów na wdrożenie i utrzymanie systemu BSS, spółka Comarch S.A. udzieliła poręczenia za zobowiązania Comarch UK. Poręczenie zostało udzielone do wysokości zobowiązań Comarch UK wynikających z powyższej umowy, tj. do kwoty 808 tys. GBP oraz dodatkowo 86 tys. GBP rocznie za usługę SLA i jest ważne przez cały okres trwania umowy.
- e) W związku z zawarciem przez Comarch AG, spółkę zależną Comarch S.A., umowy z jednym z klientów na wdrożenie Next Generation Performance Management Solution, zostało udzielone przez Comarch S.A. poręczenie za zobowiązania spółki Comarch AG wynikające z umowy. Poręczenie zostało udzielone maksymalnie do kwoty 3 682 tys. EUR i jest ważne przez cały okres trwania umowy.
- f) W związku z zawarciem przez Comarch AG, spółkę zależną Comarch S.A., umowy z jednym z klientów na wdrożenie Planning and Inventory Application (PIA), został podpisany przez Comarch S.A. list patronacki, w którym Comarch S.A. zobowiązuje się do zapewnienia należytego wykonania umowy przez Comarch AG. List patronacki jest ważny 24 miesiące od zakończenia umowy, wartość umowy wynosi 3 505 tys. EUR.
- g) W związku z otrzymaniem przez Comarch AG, spółkę zależną Comarch S.A., subwencji na budowę infrastruktury w Dreźnie od Sachsische AufbauBank, Comarch S.A. przystąpiła do długu na wypadek powstania zobowiązania Comarch AG do zwrotu udzielonych środków. Maksymalna odpowiedzialność Comarch S.A. z tytułu przystąpienia do długu wynosi 263 tys. EUR plus odsetki za okres od momentu udzielenia subwencji do jej zwrotu. Przystąpienie do długu jest ważne do dnia 30 sierpnia 2018 roku.
- h) W związku z zawarciem przez Comarch AG, spółkę zależną Comarch S.A. umowy kredytu inwestycyjnego z BGŻ BNP Paribas Bank Polska S.A., na podstawie której bank udzielił spółce Comarch AG finansowania w wysokości 6 000 tys. EUR. W dniu 15 maja 2013 roku spółka Comarch S.A. udzieliła poręczenia za zobowiązania Comarch AG wynikające z powyższej umowy. Poręczenie zostało udzielone do kwoty 9 000 tys. EUR i jest ważne maksymalnie do dnia 15 maja 2020 roku.
- i) W związku z zawarciem przez Comarch UK, spółkę zależną Comarch S.A., umowy z klientem na wdrożenie Comarch Loyalty Management, zostało udzielone przez Comarch S.A. poręczenie dla klienta za zobowiązania spółki Comarch UK. Poręczenie zostało udzielone maksymalnie do kwoty 2 351 tys. GBP i jest ważne przez okres trwania umowy.
- j) W związku z zawarciem przez Comarch S.A.S., spółkę zależną Comarch S.A., umowy z jednym z klientów na wdrożenie i licencję Comarch Loyalty Management, a także na usługi data center, Support & Maintenance zostało udzielone przez Comarch S.A. poręczenie za zobowiązania spółki Comarch S.A.S. wynikające z tego projektu. Poręczenie zostało udzielone maksymalnie do wartości podpisanych przez Comarch S.A.S. umów, tj. 2 807 tys. EUR i jest ważne do czasu zakończenia projektu.
- k) W związku z zawarciem przez Comarch AG Oddział w Belgii, umowy z jednym z klientów na usługi data center, zostało udzielone przez Comarch S.A. poręczenie za zobowiązania spółki

Comarch AG wynikające z tego projektu. Poręczenie zostało udzielone maksymalnie do wartości podpisanej przez Comarch AG umowy, tj. 236 tys. EUR i jest ważne do czasu zakończenia projektu.

- l) W związku z zawarciem przez Comarch UK, spółkę zależną Comarch S.A., umowy z klientem na zakup licencji na oprogramowanie oraz usługi utrzymania i wsparcia, zostało udzielone przez Comarch S.A. poręczenie za zobowiązania spółki Comarch UK wynikające z tego projektu. Poręczenie zostało udzielone maksymalnie do kwoty 11 244 tys. GBP i jest ważne w okresie dwunastu lat od zakończenia kontraktu.
- m) W związku z zawarciem przez Comarch Healthcare S.A., spółkę zależną Comarch S.A., umów na obsługę kart paliwowych, zostały udzielone przez Comarch S.A. poręczenia dla operatora kart paliwowych za zobowiązania Comarch Healthcare S.A. wynikające z powyższych umów. Po wejściu w życie aneksu do umowy w 2015 roku, łączna kwota poręczenia wynosi 100 tys. PLN. Poręczenie zostało odnowione i jest ważne do dnia 31 maja 2018 roku.
- n) W związku z zawarciem przez oddział Comarch S.A. w Albanii umowy z klientem na usługi SLA zostało udzielone przez Comarch S.A. poręczenie za zobowiązania oddziału wynikające z tego projektu. Poręczenie zostało udzielone maksymalnie do wartości podpisanej przez Comarch S.A. Albanian Branch umowy, tj. ok. 10 tys. EUR miesięcznie i jest ważne do czasu zakończenia umowy.
- o) W związku z zawarciem przez Comarch S.A.S., spółkę zależną Comarch S.A. umowy z jednym z klientów na wdrożenie Comarch ECM, a także dostarczenie usług utrzymania i zarządzania systemem (SaaS), zostało udzielone przez Comarch S.A. poręczenie za zobowiązania spółki Comarch S.A.S., wynikające z tego projektu. Poręczenie zostało udzielone maksymalnie do kwoty 838 tys. EUR i jest ważne do momentu zakończenia projektu.
- p) W związku z zawarciem przez CA Consulting S.A., spółkę zależną Comarch S.A., umowy na obsługę kart paliwowych, zostało udzielone przez Comarch S.A. poręczenie dla operatora kart paliwowych za zobowiązania CA Consulting S.A. wynikające z powyższej umowy. Wartość poręczenia wynosi 50 tys. PLN i zostało ono przedłużone do dnia 31 maja 2018 roku.
- q) W związku z zawarciem przez Comarch AG Oddział w Belgii, umowy ramowej z jednym z klientów, zostało udzielone przez Comarch S.A. poręczenie za zobowiązania spółki Comarch AG. Poręczenie zostało udzielone maksymalnie do wartości umowy, tj. 3 241 tys. EUR i jest ważne do czasu zakończenia projektu.
- r) W związku z zawarciem przez Comarch Middle East FZ-LLC, spółkę zależną Comarch S.A. umowy z jednym z klientów na wdrożenie Comarch Loyalty Management For Airlines, Comarch Smart Analytics oraz Comarch Customer Engagement Platform-Gamification, a także dostarczenie usług utrzymania i zarządzania systemem, zostało udzielone przez Comarch S.A. poręczenie („Parent Guarantee”) za zobowiązania spółki Comarch Middle East FZ-LLC, wynikające z tego projektu. Poręczenie jest ważne do momentu wywiązania się przez Comarch Middle East FZ-LLC ze wszystkich obowiązków wynikających z umowy i zostało udzielone do wysokości maksymalnej odpowiedzialności z kontraktu, tj. do 5 000 tys. USD. Poręczenie zostało udzielone na 5 lat.
- s) W związku z zawarciem przez Comarch Middle East FZ-LLC, spółkę zależną Comarch S.A. umowy z jednym z klientów, na wdrożenie Comarch Customer Engagement Platform, zostało udzielone przez Comarch S.A. poręczenie („Parent Guarantee”) za zobowiązania spółki Comarch Middle East FZ-LLC wynikające z tego projektu. Umowa została podpisana na okres pięciu lat. Poręczenie jest ważne do momentu wywiązania się przez Comarch Middle East FZ-LLC ze wszystkich obowiązków wynikających z umowy i zostało udzielone do wysokości maksymalnej odpowiedzialności z kontraktu, tj. 10 000 tys. USD.
- t) W związku z zawarciem przez Bonus Development Sp. z o.o. SK-A, spółkę zależną Comarch S.A., umowy kredytu inwestycyjnego z Bankiem Pekao S.A., na podstawie której bank udzielił spółce Bonus Development Sp. z o.o. SK-A finansowania w EUR w wysokości 38 800 tys. PLN (co na dzień podpisania umowy kredytu stanowiło równowartość kwoty 9 262 tys. EUR) oraz w

związku z zawarciem umowy na transakcje skarbowe związane z zabezpieczeniem ryzyka kursowego oraz stopy procentowej ww. kredytu, spółka Comarch S.A. udzieliła poręczeń za zobowiązania Bonus Development Sp z o.o. SK-A wynikające z powyższych umów. Poręczenia są ważne do momentu spłaty wszystkich zobowiązań wynikających z umowy kredytu, ostateczny termin spłaty kredytu przypada na dzień 28 czerwca 2030 roku.

- u) W związku z zawarciem przez Comarch Chile SpA, spółkę zależną Comarch S.A., umowy z jednym z klientów na świadczenie usług IT Out-Tasking Services, zostało udzielone przez Comarch S.A. poręczenie za zobowiązania spółki zależnej Comarch Chile SpA wynikające z tej umowy. Poręczenie zostało udzielone do wysokości 200 tys. EUR i jest ważne do czasu zakończenia projektu, tj. do 30 sierpnia 2018 roku.
- v) W związku z zawarciem przez Comarch Polska S.A. spółkę zależną Comarch S.A., umowy na obsługę kart paliwowych, zostało udzielone przez Comarch S.A. poręczenie dla operatora kart paliwowych za zobowiązania Comarch Polska S.A. wynikające z powyższej umowy. Poręczenie zostało udzielone do kwoty 10 tys. PLN i obowiązuje od dnia 15 września 2015 roku. Poręczenie zostało odnowione i jest ważne do dnia 14 września 2017 r.
- w) W związku z zawarciem przez spółkę Comarch AB spółkę zależną Comarch S.A., umowy z jednym z klientów na wdrożenie systemu Loyalty Management Solutions i jego serwis, zostało udzielone poręczenie dla spółki Comarch AB. Poręczenie jest ważne przez czas trwania umowy i zostało udzielone do kwoty 39 747 tys. SEK.
- x) W związku z zawarciem przez spółkę Comarch AB spółkę zależną Comarch S.A., umowy z jednym z klientów na wdrożenie i serwis usług Master Services Agreement zostało udzielone poręczenie dla spółki Comarch AB. Poręczenie jest ważne przez czas trwania umowy i zostało udzielone na kwotę 3 827 tys. PLN.
- y) W związku z zawarciem przez spółkę Comarch UK spółkę zależną Comarch S.A. umowy z jednym z klientów na wdrożenie i serwis usług Comarch Loyalty Management, Comarch Campaign Management, Comarch Social Mining i Comarch Smart Analytics zostało udzielone poręczenie dla spółki Comarch UK. Poręczenie jest ważne przez czas trwania umowy i zostało udzielone do kwoty wartości projektu tj. 3 318 tys. GBP.
- z) W związku z zawarciem przez spółkę Comarch Healthcare S.A. spółkę zależną Comarch S.A., umowy na obsługę kart płatniczych z jednym z klientów zostało udzielone poręczenie dla spółki Comarch Healthcare S.A. Poręczenie jest ważne przez czas trwania umowy i zostało udzielone do kwoty 450 tys. PLN.
- aa) W związku z zawarciem przez spółkę Comarch UK spółkę zależną Comarch S.A., umowy na obsługę kart płatniczych z jednym z klientów zostało udzielone poręczenie dla spółki Comarch UK. Poręczenie jest ważne przez czas trwania umowy i zostało udzielone do kwoty 330 tys. PLN.
- bb) W związku z zawarciem przez spółkę Comarch Software und Beratung AG spółkę zależną Comarch S.A., umowy z jednym z klientów na wdrożenie i serwis usług Telco BSS i Telco OSS, zostało udzielone poręczenie dla spółki Comarch Software und Beratung AG. Poręczenie jest ważne przez czas trwania umowy i zostało udzielone do wartości kontraktu tj. 11 524 tys. EUR.
- cc) W związku z zawarciem przez spółkę Thanks Again LLC spółkę stowarzyszoną Comarch S.A., umowy na wynajęcie biura z jednym z klientów, zostało udzielone poręczenie dla spółki Thanks Again LLC. Poręczenie jest ważne przez czas trwania umowy i zostało udzielone do kwoty 544 tys. USD.
- dd) W związku z zawarciem przez Comarch S.A.S., spółkę zależną Comarch S.A. umowy z jednym z klientów na wdrożenie usługi Comarch Loyalty Management zostało udzielone przez Comarch S.A. poręczenie za zobowiązania spółki Comarch S.A.S. Poręczenie jest ważne przez czas trwania umowy i zostało udzielone do kwoty 2 414 tys. EUR.
- ee) W związku z zawarciem przez spółkę Comarch S.A.S., spółkę zależną Comarch S.A. umowy z jednym z klientów na wdrożenie usług Comarch Retail, Comarch Mobile Sale i Comarch POS zostało udzielone przez Comarch S.A. poręczenie za zobowiązania spółki Comarch S.A.S.

Poręczenie jest ważne przez czas trwania umowy i zostało udzielone do kwoty 1 443 tys. EUR.

- ff) W związku z udzieleniem spółce Geopolis sp. z o.o., spółki zależnej Comarch S.A. limitu kredytowego przez jednego z klientów zostało udzielone przez Comarch S.A. poręczenie za zobowiązania spółki Geopolis sp. z o.o. Poręczenie jest ważne przez czas trwania umowy i zostało udzielone do kwoty 160 tys. PLN.

9.5. Gwarancje bankowe i istotne pozycje pozabilansowe

Na dzień 30 czerwca 2017 roku wartość gwarancji i akredytyw wystawionych przez banki na zlecenie Comarch S.A. w związku z realizowanymi umowami oraz uczestnictwem w przetargach wynosiła 45 422 tys. PLN, podczas gdy na dzień 31 grudnia 2016 roku ich wartość wynosiła 37 671 tys. PLN.

Według stanu na dzień 30 czerwca 2017 roku wartość gwarancji wystawionych przez banki na zlecenie Comarch Polska S.A. w związku z realizowanymi umowami oraz uczestnictwem w przetargach wynosiła 0 PLN, podczas gdy na dzień 31 grudnia 2016 roku ich wartość wynosiła 19 tys. PLN.

Według stanu na dzień 30 czerwca 2017 roku wartość gwarancji wystawionych przez banki na zlecenie Grupy Comarch Software und Beratung wynosiła 392 tys. EUR (tj. 1 656 tys. PLN), na dzień 31 grudnia 2016 roku ich wartość wynosiła 392 tys. EUR (tj. 1 734 tys. PLN).

Według stanu na dzień 30 czerwca 2017 roku wartość gwarancji wystawionych przez banki na zlecenie Comarch AG wynosiła 16 tys. EUR (tj. 68 tys. PLN), na dzień 31 grudnia 2016 roku ich wartość wynosiła 16 tys. EUR (tj. 71 tys. PLN).

Comarch S.A. udzieliła oświadczeń o możliwości udzielenia wsparcia finansowego („letter of comfort”) dla spółek zależnych: MKS Cracovia SSA ważne do 31 grudnia 2017 roku, Comarch Healthcare S.A. ważne do 31 grudnia 2018 roku, Comarch Malaysia SDN. BHD. ważne do 31 grudnia 2017 roku oraz bezterminowo, Comarch Argentina S.A. bezterminowo, oraz Comarch R&D S.à r.l. bezterminowo.

10. Najważniejsze wydarzenia w I półroczu 2017 roku i po dacie bilansu

10.1. Umowy znaczące dla działalności Grupy Comarch

Do najważniejszych umów podpisanych przez Grupę Comarch w I półroczu 2017 roku należą:

10.1.1. Przejęcie spółki Geopolis

Zarząd Comarch S.A. informował w dniu 17 marca 2017 r. o podpisaniu przez Comarch S.A., listów intencyjnych z Geopolis sp. z o.o. oraz ze współnikami tej spółki, mających na celu ustalenie warunków przeprowadzenia docelowych transakcji:

- zbycia 100% udziałów w Geopolis sp. z o.o. na rzecz Comarch S.A.,
- nabycia przez Comarch S.A. całości autorskich praw majątkowych do oprogramowania ERGO należącego do Geopolis sp. z o.o.,
- dokapitalizowania Geopolis sp. z o.o. przez Comarch S.A.

Transakcje docelowe miały być zrealizowane w przypadku spełnienia warunków przewidzianych w listach intencyjnych oraz osiągnięciu porozumienia co do pozostałych warunków transakcji do dnia 31 marca 2017 r. W dniu 31 marca 2017 r. została przekazana informacja o przesunięciu terminu na spełnienie warunków do 3 kwietnia 2017 r. W dniu 3 kwietnia 2017 r. warunki określone w listach intencyjnych zostały spełnione, w związku z tym transakcje docelowe zostały zrealizowane.

Łączna wartość transakcji docelowych wyniosła 8,05 mln PLN.

Geopolis sp. z o.o. zajmuje się wspieraniem informatyzacji w jednostkach administracji publicznej poprzez tworzenie i wdrażanie zintegrowanych rejestrów i ewidencji o charakterze przestrzennym, systemów zarządzania państwowym zasobem geodezyjnym i kartograficznym oraz geoportali. Zakup

Geopolis sp. z o.o. pozwolił Grupie Comarch na poszerzenie portfela produktów informatycznych dla sektora publicznego.

O szczegółach Spółka informowała w raportach bieżących nr [RB-2-2017](#) z dnia 17 marca 2017 r., nr [RB-4-2017](#) z dnia 31 marca 2017 r. oraz [RB-5-2017](#) z dnia 4 kwietnia 2017 r.

PO DACIE BILANSU

Nie wystąpiły.

10.2. Pozostałe

10.2.1. Wezwanie Banku Pekao S.A. do zapłaty kwoty 100 mln PLN przez CA Consulting S.A. w związku z nienależytym wykonaniem umowy

Zarząd Comarch S.A. informował w dniu 23 marca 2017 r. o otrzymaniu przez CA Consulting S.A., spółkę zależną Comarch S.A. wezwania do zapłaty od Banku Pekao S.A. Bank w wystosowanym piśmie wezwał CA Consulting S.A. do zapłaty kwoty 100 mln PLN wynikającej z nienależytego wykonywania umowy Kompleksowej Obsługi Eksploatacyjnej Systemu CIB Comarch Internet Banking (bankowość korporacyjna) z dnia 23 grudnia 2005 r. Zgodnie z pismem Banku nienależyte wykonywanie umowy ma polegać na niedotrzymywaniu przez CA Consulting S.A. parametrów SLA świadczonej usługi.

W ocenie Emitenta wezwanie skierowane do CA Consulting S.A. nie znajduje uzasadnienia ani oparcia w postanowieniach Umowy z 2005 roku. W opinii Emitenta przekroczenie parametrów SLA wynika z przyczyn leżących po stronie Banku, za które CA Consulting S.A. nie ponosi odpowiedzialności, w tym w szczególności z faktu, iż wolumen transakcji przetwarzanych przez system wielokrotnie przekroczył określone w zawartej umowie założenia projektowe, jak również z faktu braku wystarczających inwestycji Banku w modernizację infrastruktury niezbędnej do funkcjonowania Systemu CIB w ciągu ostatnich dziewięciu lat. Obecnie funkcjonująca infrastruktura w znacznym zakresie pochodzi z roku 2008, dysponuje taką samą mocą obliczeniową jak w owym czasie, co obecnie dalece nie wystarcza do obsługi Systemu. Spółka CA Consulting S.A. wielokrotnie informowała Bank o tym fakcie, w tym także w formie pisemnej zgłaszając konieczność wykonania prac rewitalizacyjnych i modernizacyjnych mających na celu zwiększenie pierwotnych założeń wydajnościowych, a także wykonania prac dostosowujących System do ilości procesowanych w nim transakcji, m.in. w piśmie ze stycznia 2017 od Zarządu Comarch S.A. do Zarządu Pekao S.A. oraz Zarządu CA Consulting S.A. do Dyrekcji Pekao S.A.

Zgodnie z postanowieniami Umowy całkowity limit odpowiedzialności CA Consulting S.A. w danym roku kalendarzowym nie przekroczy 100% wynagrodzenia z tytułu świadczenia usług określonych w Umowie otrzymanego przez CA Consulting S.A. w danym roku kalendarzowym, zaś kwota wezwania kilkudziesięciokrotnie przekracza ten limit i w żaden sposób nie jest uzasadniona w przesłanym wezwaniu.

Comarch S.A. poinformowała, że CA Consulting S.A. w całości odrzucił roszczenie banku jako niezasadne. Informuje również, że Grupa Comarch nadal świadczy na bieżąco usługi w ramach Umowy zawartej z Bankiem. W ocenie Zarządu Comarch S.A. zaistniała sytuacja nie będzie miała istotnego wpływu na działalność operacyjną i sytuację finansową Grupy Comarch. O szczegółach Spółka informowała w raporcie bieżącym nr [RB-3-2017](#) z dnia 23 marca 2017 r.

10.2.2. Rekomendacja Zarządu w sprawie wypłaty dywidendy

W dniu 8 maja 2017 r. raportem bieżącym nr [RB-6-2017](#) Zarząd Comarch S.A. poinformował, że zarekomenduje Zwyczajnemu Walnemu Zgromadzeniu Comarch S.A. podział zysku netto Spółki w kwocie 45 588 464,11 PLN wypracowanego za 2016 rok w ten sposób, że:

a) część zysku netto w kwocie 12 200 023,50 PLN zostanie wypłacona w formie dywidendy. Dywidendę w kwocie 1 PLN 50 gr za jedną akcję otrzymają osoby będące akcjonariuszami spółki w dniu dywidendy. Liczba akcji objętych dywidendą wyniesie 8 133 349 sztuk.

b) pozostała część zysku netto w kwocie 33 388 440,61 PLN zostanie przekazana na kapitał zapasowy.

10.2.3. Opinia Rady Nadzorczej w sprawie dywidendy

W dniu 15 maja 2017 r. Rada Nadzorcza Comarch S.A. pozytywnie zaopiniowała ([RB-8-2017](#) z dnia 15 maja 2017 r.) rekomendację Zarządu Comarch S.A. w sprawie podziału zysku netto za 2016 rok (pkt [10.2.2](#) niniejszego sprawozdania).

10.2.4. Wybór podmiotu uprawnionego do badania oraz przeglądu sprawozdań finansowych Comarch S.A.

W dniu 29 maja 2017 r. Zarząd Comarch S.A. poinformował, że Rada Nadzorcza, działając na podstawie Art. 19 ust. 2 pkt 5) Statutu Spółki wybrała – jako podmiot uprawniony do badania sprawozdania finansowego - BDO Sp. z o.o., ul. Postępu 12, 02-676 Warszawa (KRS 0000293339), oraz wyraziła zgodę na zawarcie z tym podmiotem przez Comarch S.A. umowy w zakresie:

a) przeglądu jednostkowego sprawozdania finansowego Comarch S.A. oraz skonsolidowanego sprawozdania finansowego Grupy Kapitałowej Comarch na dzień 30 czerwca 2017 roku;

b) badania rocznego jednostkowego sprawozdania finansowego Comarch S.A. oraz rocznego skonsolidowanego sprawozdania finansowego Grupy Kapitałowej Comarch na dzień 31 grudnia 2017 roku;

c) przeglądu jednostkowego sprawozdania finansowego Comarch S.A. oraz skonsolidowanego sprawozdania finansowego Grupy Kapitałowej Comarch na dzień 30 czerwca 2018 roku;

d) badania rocznego jednostkowego sprawozdania finansowego Comarch S.A. oraz rocznego skonsolidowanego sprawozdania finansowego Grupy Kapitałowej Comarch na dzień 31 grudnia 2018 roku.

O szczegółach Spółka informowała raportem bieżącym nr [RB-11-2017](#) z dnia 29 maja 2017 r.

PO DACIE BILANSU

Nie wystąpiły.

11. Główne inwestycje krajowe i zagraniczne (papiery wartościowe, instrumenty finansowe, wartości niematerialne i prawne oraz nieruchomości), w tym inwestycje kapitałowe dokonane poza grupą jednostek powiązanych oraz opis metod ich finansowania a także ocena możliwości realizacji zamierzeń inwestycyjnych, w tym inwestycji kapitałowych, w porównaniu do wielkości posiadanych środków

Grupa Comarch nie ogranicza obszaru swojego działania jedynie do terytorium Polski. Dysponując produktami konkurencyjnymi międzynarodowo, Grupa konsekwentnie zwiększa wartość sprzedaży zagranicznej koncentrując się szczególnie na rynku Europy Zachodniej, obu Amerykach oraz Azji.

Sprzedaż jest realizowana zarówno bezpośrednio do klienta końcowego (bądź to przez Comarch S.A. lub inną spółkę Grupy Comarch) lub przez firmy partnerskie.

W najbliższych latach w ramach Grupy Comarch będą kontynuowane projekty inwestycyjne, które pozwolą na dalszą ekspansję firmy w nowych obszarach działalności i na nowych rynkach. Będą one finansowane m.in. ze środków pieniężnych posiadanych przez Spółki Grupy Comarch, jak również z wykorzystaniem kredytów bankowych.

11.1. Inwestycje kapitałowe

W dniu 19 marca 2017 r. została zarejestrowana spółka Comarch Saudi Arabia Co. z siedzibą w Rijadzie, o kapitale zakładowym 1 mln SAR składającym się z 1 000 udziałów o wartości 1 000 SAR każdy. Comarch S.A. posiada 95% udziałów w spółce, podczas gdy Comarch Infrastruktura S.A. posiada pozostałe 5% udziałów.

W dniu 27 marca 2017 r. Nadzwyczajne Walne Zgromadzenie spółki Comarch Healthcare S.A. podjęło uchwałę o podwyższeniu kapitału zakładowego o 2 mln PLN, tj. z 8 114 806,00 PLN do 10 114 806,00 PLN. Comarch Software und Beratung AG objęła w całości i opłaciła nową emisję akcji, tj. 2 mln akcji o wartości nominalnej 1,00 PLN i cenie emisyjnej 10,00 PLN za jedną akcję. Dnia 24 lipca 2017 r. powyższe podwyższenie kapitału zostało zarejestrowane w KRS.

W dniu 3 kwietnia 2017 roku nastąpiło objęcie przez Comarch S.A. 100% udziałów spółki Geopolis sp. z o.o. Comarch S.A. nabyła całość autorskich praw majątkowych do oprogramowania ERGO należącego do Geopolis sp. z o.o. a także zobowiązała się do dokapitalizowania Geopolis sp. z o.o. kwotą 4 mln PLN, co nastąpiło w kwietniu 2017 roku. Łączna wartość transakcji wyniosła 8,05 mln PLN. Geopolis sp. z o.o. zajmuje się wspieraniem informatyzacji w jednostkach administracji publicznej poprzez tworzenie i wdrażanie zintegrowanych rejestrów i ewidencji o charakterze przestrzennym, systemów zarządzania państwowym zasobem geodezyjnym i kartograficznym oraz geoportali. Zakup Geopolis sp. z o.o. pozwoli Grupie Comarch na poszerzenie portfela produktów informatycznych dla sektora publicznego. O szczegółach przeprowadzonej transakcji Spółka informowała w raportach bieżących [RB-2-2017](#) z dnia 16 marca 2017 r., [RB-4-2017](#) z dnia 31 marca 2017 r., [RB-5-2017](#) z dnia 4 kwietnia 2017 r. Na dzień publikacji raportu, podwyższenie kapitału zakładowego w Geopolis Sp. zo.o. nie zostało zarejestrowane.

11.2. Nieruchomości i pozostałe inwestycje rzeczowe

Na dzień 30 czerwca 2017 roku własnością Grupy jest sześć budynków biurowych położonych w Krakowie w Specjalnej Strefie Ekonomicznej o powierzchni całkowitej 56 760 m², dwa budynki biurowe położone w Warszawie o powierzchni całkowitej 2 582 m², budynki biurowe i magazynowe w Łodzi, budynek biurowy i magazynowy w Lille oraz budynek biurowy i data center w Dreźnie. Grupa jest również w posiadaniu niezabudowanych nieruchomości gruntowych na terenie Specjalnej Strefy Ekonomicznej w Krakowie o powierzchni ok. 2,13 ha.

Spółka zależna Comarch Healthcare S.A. rozpoczęła w I kwartale 2012 roku prowadzenie działalności diagnostycznej i medycznej (Centrum Medyczne iMed24) i rozpoczęła użytkowanie sprzętu diagnostycznego i medycznego zakupionego w 2011 roku. Na dzień 30 czerwca 2017 roku wartość księgowa tego sprzętu wynosi 4 498 tys. PLN.

W dniu 16 czerwca 2015 roku została zawarta umowa pomiędzy Bonus Development spółka z ograniczoną odpowiedzialnością SK-A, spółką zależną Comarch S.A. oraz Skanska S.A. na realizację inwestycji budowlanej w Łodzi. Przedmiotem umowy było wybudowanie budynku biurowego wraz z przebudową i zmianą sposobu użytkowania przyległego budynku pofabrycznego zlokalizowanego w Łodzi przy ul. Jaracza 76/78 wraz z infrastrukturą drogową i techniczną oraz z dostawą niezbędnych materiałów i urządzeń. Powierzchnia całkowita budynku wynosi 9 906,20 m². Finalna wartość umowy wyniosła 37 175 tys. PLN netto. Inwestycja została zakończona w pierwszym kwartale 2017 roku. Nakłady inwestycyjne poniesione w związku z ww. umową do dnia 30 czerwca 2017 roku wyniosły 37 175 tys. PLN netto.

Budynek biurowy nabyty w Lille przez Comarch S.A.S. został dostosowany do funkcji biurowej i stanowi obecnie siedzibę spółki. W dniu 15 marca 2016 roku została zawarta umowa pomiędzy Comarch S.A.S., spółką zależną Comarch S.A. oraz SNC-LAVALIN S.A.S. na realizację inwestycji budowlanej w Lille we Francji. Przedmiotem umowy jest przebudowa budynku magazynowego na data center pod adresem 17 Rue Paul Langevin w Lezennes. Wartość umowy wynosi 7 553 tys. EUR netto, tj. 31 923 tys. PLN, wg kursu EUR na dzień 30 czerwca 2017 roku. Nakłady inwestycyjne poniesione w związku z ww. umową do dnia 30 czerwca 2017 roku wyniosły 7 078 tys. EUR (tj. 29 915 tys. PLN wg kursu EUR na dzień 30 czerwca 2017 roku). Planowany termin zakończenia inwestycji to trzeci kwartał 2017 roku. Inwestycja jest finansowana ze środków z długoterminowego kredytu bankowego.

Grupa na podstawie umowy zawartej w dniu 18 marca 2016 roku pomiędzy Comarch S.A., a firmą Budimex S.A. realizuje VI etap inwestycji w Specjalnej Strefie Ekonomicznej w Krakowie (budynek SSE7). Przedmiotem umowy jest wybudowanie budynku biurowego wraz z infrastrukturą drogową i techniczną oraz dostawą niezbędnych materiałów i urządzeń. Powierzchnia całkowita budynku będzie wynosić 27 736 m². Wartość umowy wynosi 69 704 tys. PLN netto. Nakłady inwestycyjne poniesione w związku z ww. umową do dnia 30 czerwca 2017 roku wyniosły 39 515 tys. PLN. Planowany termin zakończenia inwestycji to czwarty kwartał 2017 roku.

W II kwartale 2017 r. nie dokonywano zakupów nieruchomości gruntowych.

12. Działalność w Specjalnej Strefie Ekonomicznej

Comarch S.A. uzyskała w dniu 22 marca 1999 r. zezwolenie na prowadzenie działalności w Specjalnej Strefie Ekonomicznej w Krakowie. Zgodnie z rozporządzeniem Rady Ministrów z dnia 14 października 1997 r. w sprawie ustanowienia Specjalnej Strefy Ekonomicznej w Krakowie (Dz. U. Nr 135, poz. 912 z późn. zm.) podmioty, które zainwestowały w krakowskiej specjalnej strefie ekonomicznej co najmniej 2 mln EURO, uzyskiwały następujące ulgi podatkowe:

- w okresie pierwszych 6 lat działalności w strefie, dochód z takiej działalności był wolny od podatku dochodowego,
- po tym okresie, ale nie dłużej niż do daty określonej w zezwoleniu, połowa osiągniętego dochodu była wolna od podatku dochodowego.

Zwolnienie dotyczyło podatku dochodowego od osób prawnych od dochodu uzyskanego z działalności określonej w zezwoleniu.

W związku z wejściem Polski do Unii Europejskiej została uchwalona Ustawa z dnia 2 października 2003 r. o zmianie ustawy o specjalnych strefach ekonomicznych i niektórych ustaw (Dz. U. Nr 188, poz. 1840), która zmieniła warunki zwolnień podatkowych dla podmiotów działających w specjalnych strefach ekonomicznych. Zgodnie z postanowieniem art. 6 ust. 1 Ustawy, podmioty te mogą się ubiegać o zmianę warunków zezwolenia w celu dostosowania go do obowiązujących w Unii Europejskiej zasad udzielania pomocy publicznej. Zgodnie z przepisem art. 5 ust. 2 pkt 1 lit. b), pkt 2, pkt 3 Ustawy, maksymalna wielkość pomocy publicznej dla podmiotów, które prowadzą działalność w specjalnej strefie ekonomicznej na podstawie zezwolenia wydanego przed dniem 1 stycznia 2000 r., nie może przekraczać 75% wartości inwestycji poniesionych w okresie od dnia uzyskania zezwolenia do dnia 31 grudnia 2006 r., przy czym przy ustalaniu maksymalnej wielkości pomocy publicznej uwzględnia się całkowitą wielkość pomocy publicznej uzyskanej od 1 stycznia 2001 r. Oznacza to zmianę dotychczasowego sposobu funkcjonowania ulg podatkowych (pomocy publicznej), z ulg nieograniczonych wartościowo, na ulgi ograniczone wartościowo i zależne od wartości dokonanych inwestycji. W przypadku Comarch S.A. maksymalna wartość pomocy publicznej nie będzie mogła przekroczyć 75% wartości nakładów inwestycyjnych, które Spółka poniosła w okresie od uzyskania zezwolenia tj. od dnia 22 marca 1999 r. do dnia 31 grudnia 2006 r.

Koszty inwestycji oraz wielkość pomocy podlegają dyskontowaniu zgodnie z par. 9 Rozporządzenia Rady Ministrów z 14 września 2004 r. w sprawie krakowskiej specjalnej strefy ekonomicznej (Dz. U. 220, poz. 2232) w brzmieniu zmienionym zgodnie z par. 1 Rozporządzenia Rady Ministrów z 8 lutego 2005 r., zmieniającym rozporządzenie w sprawie krakowskiej specjalnej strefy ekonomicznej (Dz. U. nr 32, poz. 270) z uwzględnieniem par. 2 tego ostatniego Rozporządzenia.

Comarch S.A. wystąpił do Ministra Gospodarki o zmianę warunków zezwolenia i w dniu 1 lipca 2004 r. otrzymał decyzję Ministra Gospodarki z dnia 24 czerwca 2004 r. dotyczącą zmiany warunków zezwolenia na określone powyżej i zgodne z Ustawą. Równocześnie w zmienionym zezwoleniu wydłużony został do 31 grudnia 2017 r. okres, na jaki zostało wydane zezwolenie dla Comarch S.A.

Comarch S.A. posiada w sumie pięć zezwoleń na prowadzenie działalności w Specjalnej Strefie Ekonomicznej w Krakowie:

- a) uzyskane w roku 1999, z okresem ważności do 31 grudnia 2017 roku;
- b) uzyskane w roku 2007, z okresem ważności do 31 grudnia 2017 roku;
- c) uzyskane w roku 2013, w zezwoleniu tym nie został określony termin jego obowiązywania;
- d) uzyskane w lutym 2016 roku, w zezwoleniu tym nie został określony termin jego obowiązywania;
- e) uzyskane w marcu 2016 roku, w zezwoleniu tym nie został określony termin jego obowiązywania.

Jednocześnie Spółka zwraca uwagę, że w dniu 23 lipca 2013 roku Rada Ministrów przyjęła rozporządzenia wydłużające do 2026 roku termin funkcjonowania specjalnych stref ekonomicznych na terenie Polski.

Zgodnie z MSR 12 niewykorzystana ulga podatkowa na dzień 31 grudnia 2016 roku stanowi aktywo z tytułu odroczonego podatku dochodowego. Ulga inwestycyjna z tytułu zezwolenia uzyskanego w roku 1999 została w całości wykorzystana. Wartość ulgi inwestycyjnej z tytułu zezwolenia uzyskanego w 2007 roku wynosi na dzień 30 czerwca 2017 roku ok. 20 646 tys. PLN (po zdyskontowaniu na dzień przyznania zezwolenia). Wartość ulgi inwestycyjnej z tytułu zezwolenia uzyskanego w 2013 roku wynosi na dzień 30 czerwca 2017 roku ok. 29 000 tys. PLN (po zdyskontowaniu na dzień przyznania zezwolenia).

W okresie I półrocza 2017 roku Grupa dokonała częściowego rozliczenia aktywa utworzonego na 31 grudnia 2016 roku z tytułu podatku odroczonego dotyczącego różnic przejściowych w kwocie 4 162 tys. PLN oraz dokonano utworzenia aktywa z tytułu różnic przejściowych w kwocie 4 069 tys. PLN, a także utworzenia i rozwiązania aktywa z tytułu straty podatkowej w kwocie 4 285 tys. PLN. Łączny wpływ wszystkich powyżej opisanych operacji na wynik netto w okresie sprawozdawczym wyniósł 4 228 tys. PLN.

13. Uchwały Walnego Zgromadzenia Akcjonariuszy i Rady Nadzorczej jednostki dominującej

13.1. Dobre Praktyki Spółek Notowanych na GPW w Warszawie

Zgodnie z zasadą szczegółową nr II.Z.10. zawartą w części II "Dobrych Praktyk Spółek Notowanych na GPW 2016" Zarząd Comarch S.A. zaprezentował w raporcie bieżącym nr [EBI 1/2017](#) sprawozdanie z działalności Rady Nadzorczej Comarch S.A. za okres od 1 stycznia 2016 r. do 31 grudnia 2016 r., ocenę sytuacji Spółki z uwzględnieniem oceny systemu kontroli wewnętrznej i systemu zarządzania ryzykiem istotnym dla Spółki, ocenę sposobu wypełniania obowiązków informacyjnych dotyczących stosowania ładu korporacyjnego oraz ocenę racjonalności prowadzonej przez Spółkę polityki w zakresie działalności sponsoringowej i charytatywnej.

Zgodnie z zasadą szczegółową nr II.Z.11 zawartą w części II "Dobrych Praktyk Spółek Notowanych na GPW 2016" Zarząd Comarch S.A. poinformował w raporcie bieżącym nr [EBI 2/2017](#), że uchwałą nr 10/05/2017 z dnia 29 maja 2017 r. Rada Nadzorcza Comarch S.A. pozytywnie zaopiniowała projekty uchwał Zwyczajnego Walnego Zgromadzenia Akcjonariuszy Spółki z dnia 27 czerwca 2017 r.

13.2. Walne Zgromadzenie Akcjonariuszy Comarch S.A. z dnia 27 czerwca 2017 r.

a) Zwołanie WZA, porządek obrad i informacje dotyczące udziału w WZA emitenta

Dnia 29 maja 2017 r. Zarząd Comarch Spółka Akcyjna z siedzibą w Krakowie, działając na podstawie przepisów art. 395, art. 399 § 1, art. 402 z indeksem 1 oraz art. 402 z indeksem 2 Kodeksu Spółek Handlowych (dalej „KSH”) oraz art. 14 Statutu Spółki, zwołał Zwyczajne Walne Zgromadzenie na dzień

27 czerwca 2017 r., na godzinę 11.00 w Krakowie przy ul. Prof. Michała Życzkowskiego 23. Zarząd Spółki przedstawił w tym dniu również porządek obrad oraz projekty uchwał na niniejsze Walne Zgromadzenie Akcjonariuszy wraz z uzasadnieniami. Zgodnie z art. 402 z indeksem 2 KSH Zarząd Spółki przekazał także informacje dotyczące udziału w Walnym Zgromadzeniu Spółki, w szczególności:

- prawo akcjonariusza do żądania umieszczenia poszczególnych spraw w porządku obrad Walnego Zgromadzenia,
- prawo akcjonariusza do zgłaszania projektów uchwał,
- sposób wykonywania prawa głosu przez pełnomocnika,
- możliwość i sposób uczestniczenia w Walnym Zgromadzeniu przy wykorzystaniu środków komunikacji elektronicznej,
- sposób wypowiadania się w trakcie Walnego Zgromadzenia przy wykorzystaniu środków komunikacji elektronicznej,
- sposób wykonywania prawa głosu drogą korespondencyjną lub przy wykorzystaniu środków komunikacji elektronicznej,
- dzień rejestracji uczestnictwa w Walnym Zgromadzeniu wyznaczono na 11 czerwca 2017 r.,
- informacja o prawie uczestniczenia w Walnym Zgromadzeniu,
- lista akcjonariuszy,
- dostęp do dokumentacji,
- adresy strony internetowej oraz adres poczty elektronicznej.

O szczegółach Spółka informowała raportem bieżącym nr [RB-10-2017](#) z dnia 29 maja 2017 r.

a) Uchwały podjęte na WZA emitenta

Walne Zgromadzenie Akcjonariuszy podjęło uchwały między innymi w następujących sprawach:

- wyboru Przewodniczącego Walnego Zgromadzenia;
- wykreślenia z porządku obrad punktu dotyczącego wyboru Komisji Skrutacyjnej;
- uchwalenia porządku obrad;
- zatwierdzenia sprawozdania finansowego Comarch S.A. za rok obrotowy 1.01.2016 - 31.12.2016;
- zatwierdzenia sprawozdania Zarządu z działalności Spółki za rok obrotowy 1.01.2016 - 31.12.2016;
- zatwierdzenia skonsolidowanego sprawozdania finansowego Comarch S.A. za rok obrotowy 1.01.2016 - 31.12.2016;
- zatwierdzenia sprawozdania Zarządu z działalności Grupy Kapitałowej Comarch za rok obrotowy 1.01.2016 - 31.12.2016;
- zatwierdzenia sprawozdania Rady Nadzorczej Spółki z działalności w 2016 roku, zawierającego ocenę sytuacji Spółki;
- podziału zysku netto za rok obrotowy 1.01.2016 - 31.12.2016;
- udzielenia członkom Zarządu i Rady Nadzorczej Spółki absolutorium z wykonywania przez nich obowiązków w roku obrotowym 1.01.2016 - 31.12.2016;
- zmiany Regulaminu Rady Nadzorczej Comarch S.A.;
- zmiany statutu Spółki.

Pełna treść uchwał została przekazana do publicznej wiadomości raportem bieżącym nr [RB-13-2017](#) z dnia 27 czerwca 2017 r.

b) Uchwała WZA w sprawie podziału zysku za 2016 rok

Zwyczajne Walne Zgromadzenie Spółki podjęło Uchwałę nr 9 w sprawie podziału zysku netto za rok obrotowy 1.01.2016 - 31.12.2016. Walne Zgromadzenie postanowiło, że wypracowany w roku obrotowym od 1 stycznia 2016 do 31 grudnia 2016 zysk netto w kwocie 45 588 464,11 PLN zostanie podzielony w ten sposób, że:

1. Kwota 12 200 023,50 PLN zostanie wypłacona w formie dywidendy. Dywidendę w kwocie 1 PLN 50 gr za jedną akcją otrzymają osoby będące akcjonariuszami spółki w dniu 31 lipca 2017 roku. Liczba akcji objętych dywidendą wynosi 8 133 349 sztuk.

2. Pozostała część zysku netto w kwocie 33 388 440,61 PLN zostanie przekazana na kapitał zapasowy. Dywidenda została wypłacona w dniu 11 sierpnia 2017 roku.

O szczegółach spółka informowała raportem bieżącym nr [RB-14-2017](#) z dnia 27 czerwca 2017 r.

c) Lista akcjonariuszy uczestniczących w WZA emitenta

Zgodnie z listą akcjonariuszy uczestniczących w Zwyczajnym Walnym Zgromadzeniu Akcjonariuszy Comarch S.A. w dniu 27 czerwca 2017 r., Elżbieta Filipiak oraz Janusz Filipiak posiadali co najmniej 5% ogólnej liczby głosów na tym Zgromadzeniu, według szczegółów poniżej:

- Janusz Filipiak – 893 000 sztuk akcji, z których przysługiwało 4 465 000 głosów na WZA i które stanowiły 47,98% głosów na WZA; udział w ogólnej liczbie głosów Spółki: 29,52%;
- Elżbieta Filipiak – 846 000 sztuk akcji, z których przysługiwało 4 230 000 głosów na WZA i które stanowiły 45,45% głosów na WZA; udział w ogólnej liczbie głosów Spółki: 27,96%.

Całkowita liczba głosów wynikająca z wszystkich wyemitowanych akcji Comarch S.A. wynosi 15 126 949 głosów. Na WZA w dniu 27 czerwca 2017 roku brali udział akcjonariusze reprezentujący 9 306 334 głosów, co stanowi 61,52% w ogólnej liczbie głosów Spółki. O szczegółach Spółka informowała raportem bieżącym nr [RB-15-2017](#) z dnia 27 czerwca 2017 r.

14. Operacje na akcjach Comarch S.A.

14.1. Transakcje zbycia/nabycia akcji jednostki dominującej

Nie dotyczy.

PO DACIE BILANSU

Nie dotyczy.

14.2. Program opcji menadżerskich dla Członków Zarządu

Nie dotyczy.

15. Operacje na akcjach jednostek zależnych i stowarzyszonych Comarch S.A.

Nie wystąpiły poza operacjami opisanymi w pkt [19.4](#) niniejszego sprawozdania.

PO DACIE BILANSU

Nie wystąpiły poza operacjami opisanymi w pkt [19.5](#) niniejszego sprawozdania.

16. Pozostałe wydarzenia w I półroczu 2017 roku i po dacie bilansu

16.1. Terminy przekazywania raportów okresowych w 2017 roku

Zgodnie z § 103 ust. 1 Rozporządzenia Ministra Finansów z dnia 19 lutego 2009 r. w sprawie informacji bieżących i okresowych przekazywanych przez emitentów papierów wartościowych oraz warunków uznawania za równoważne informacji wymaganych przepisami prawa państwa nie będącego państwem członkowskim, Zarząd Comarch S.A. określił stałe daty przekazywania raportów okresowych w 2017 roku raportem bieżącym nr [RB-1-2017](#) z dnia 5 stycznia 2017 r.

16.2. Oświadczenie Zarządu w sprawie przestrzegania zasad ładu korporacyjnego

W załączeniu do raportu rocznego przekazanego do publicznej wiadomości w dniu 28 kwietnia 2017 roku, Zarząd Comarch S.A. przekazał, zgodnie z treścią §29 ust. 5 regulaminu giełdy, raport dotyczący stosowania zasad ładu korporacyjnego przez Comarch S.A. w 2016 roku.

16.3. Korekta podstawowych danych finansowych w raporcie biegłego z badania sprawozdania finansowego Comarch S.A. za 2016 rok.

W dniu 8 maja 2017 r. raportem bieżącym nr RB-7-2017 Zarząd Comarch S.A. przekazał do wiadomości publicznej skorygowany raport roczny Comarch S.A. za 2016 rok.

Korekcie podlegały błędy edycyjne dotyczące podstawowych danych finansowych w raporcie biegłego z badania sprawozdania finansowego Comarch S.A. za 2016 rok:

1. Tabela zatytułowana „Podstawowe dane finansowe pochodzące z bilansu” (część II, strona 8 Raportu z badania).

Zapasy - było: 43.274, powinno być: 43.273;

Suma aktywów - było: 1.162.522, powinno być: 1.162.245;

Zobowiązania krótkoterminowe (w tym krótkoterminowe rezerwy i rozliczenia międzyokresowe bierne) - było: 246.222, powinno być: 245.310;

Zobowiązania z tytułu dostaw i usług - było: 16.595, powinno być: 53.915;

Suma zobowiązań i rezerw na zobowiązania - było: 391.415, powinno być: 390.503.

2. „Informacje identyfikujące badane sprawozdanie finansowe” (część III, strona 9 Raportu z badania).
Było:

Badane sprawozdanie finansowe zostało sporządzone na dzień 31 grudnia 2016 roku i obejmuje:

- wprowadzenie do sprawozdania finansowego,

- bilans sporządzony na dzień 31 grudnia 2016 roku, który po stronie aktywów i pasywów wykazuje sumę 1.162.522.003,55 zł,

- rachunek zysków i strat za okres od 1 stycznia 2016 roku do 31 grudnia 2016 roku wykazujący zysk netto w kwocie 44.953.007,89 zł,

- zestawienie zmian w kapitale własnym za okres od 1 stycznia 2016 roku do 31 grudnia 2016 roku wykazujące zwiększenie kapitału własnego o kwotę 39.201.703,72 zł,

- rachunek przepływów pieniężnych za okres od 1 stycznia 2016 roku do 31 grudnia 2016 roku wykazujący zmniejszenie stanu środków pieniężnych o kwotę 16.602.272,10 zł,

- dodatkowe informacje i objaśnienia.

Powinno być:

Badane sprawozdanie finansowe zostało sporządzone na dzień 31 grudnia 2016 roku i obejmuje:

- wprowadzenie do sprawozdania finansowego,

- bilans sporządzony na dzień 31 grudnia 2016 roku, który po stronie aktywów i pasywów wykazuje sumę 1.162.245 tys. zł,

- rachunek zysków i strat za okres od 1 stycznia 2016 roku do 31 grudnia 2016 roku wykazujący zysk netto w kwocie 45.588 tys. zł,

- zestawienie zmian w kapitale własnym za okres od 1 stycznia 2016 roku do 31 grudnia 2016 roku wykazujące zwiększenie kapitału własnego o kwotę 39.837 tys. zł,

- rachunek przepływów pieniężnych za okres od 1 stycznia 2016 roku do 31 grudnia 2016 roku wykazujący zmniejszenie stanu środków pieniężnych o kwotę 16.640 tys. zł,

- dodatkowe informacje i objaśnienia.

16.4. Wpływ zmian kursów walutowych na skonsolidowane wyniki Grupy Kapitałowej Comarch w I kwartale 2017 r.

W dniu 16 maja 2017 r. raportem bieżącym nr [RB-9-2017](#) Zarząd Comarch S.A. poinformował, że istotny wpływ na wyniki finansowe I kwartału 2017 będą miały zdarzenia nietypowe w postaci różnic kursowych oraz wyceny instrumentów finansowych opartych na kursach walut. Różnice kursowe powstały w wyniku znacznego umocnienia się PLN wobec głównych walut obcych (zwłaszcza EUR i USD) pomiędzy dniami bilansowymi (31 grudnia 2016 r. a 31 marcem 2017 r.).

16.5. Korekta danych w sprawozdaniu finansowym Comarch S.A. za 2016 rok.

W dniu 16 czerwca 2017 r. raportem bieżącym nr [RB-12-2017](#) Zarząd Comarch S.A. przekazał do wiadomości publicznej skorygowany raport roczny Comarch S.A. za 2016 rok. Korekcie podlegały błędy edycyjne w notach: Nota 3d UDZIAŁY LUB AKCJE W JEDNOSTKACH PODPORZĄDKOWANYCH oraz nota 3e UDZIAŁY LUB AKCJE W JEDNOSTKACH PODPORZĄDKOWANYCH. Szczegółowa informacja na ten temat została przedstawiona w erracie zamieszczonej w raporcie.

PO DACIE BILANSU

16.6. Zawarte po dacie bilansu kontrakty forward

Grupa Comarch zawarła w okresie od 1 lipca 2017 roku do dnia 31 sierpnia 2017 r. kontrakty terminowe na sprzedaż 3 000 tys. EUR. Wartość netto kontraktów terminowych nierozliczonych na dzień 31 sierpnia 2017 r. wynosiła 24 700 tys. EUR, 11 700 tys. USD oraz 32 000 tys. RUB. Na dzień 31 sierpnia 2017 r. wycena otwartych kontraktów terminowych wyniosła szacunkowo +13 396 tys. PLN. Kontrakty zapadają w terminie do 27 miesięcy od dnia bilansowego. Wszystkie kontrakty terminowe zostały zawarte w celu ograniczenia wpływu zmian kursów walut na wynik finansowy związany z realizowanymi przez spółki Grupy Comarch kontraktami handlowymi, w których wynagrodzenie ustalone jest w walutach obcych, a także w celu zabezpieczenia przepływów z tytułu uruchamianego kredytu inwestycyjnego udzielonego w euro.

17. Charakterystyka polityki w zakresie kierunków rozwoju grupy kapitałowej emitenta

Strategicznymi kierunkami rozwoju Grupy Comarch są:

- rozwój sprzedaży zagranicznej, ze szczególnym uwzględnieniem rynków Europy Zachodniej (zwłaszcza w regionie DACH), obu Ameryk oraz Azji,
- stały rozwój własnych, zaawansowanych technologicznie produktów informatycznych, wysokie nakłady na prace R&D,
- rozwój produktów i usług informatycznych dla medycyny,
- rozwój sprzedaży produktów i usług informatycznych w modelu usługowym (cloud computing),
- dywersyfikacja oferty poprzez sprzedaż produktów i usług do klientów z wielu sektorów gospodarki,
- kontynuacja prac rozwojowych w zakresie rozwiązań IT dla sektora e-Zdrowie, który w przyszłości powinien stać się jednym z głównych odbiorców Grupy Comarch,
- kontynuacja prac rozwojowych związanych z rozwojem własnych rozwiązań w zakresie hardware i opartych na nich usługach (Internet of Things),
- ścisła współpraca z globalnymi klientami na międzynarodowych rynkach,
- stałe inwestowanie w kapitał ludzki,
- rozwój nowoczesnej własnej bazy produkcyjnej w Polsce i zagranicą.

18. Osiągnięcia w zakresie badań i rozwoju

Globalizacja gospodarki światowej i liberalizacja handlu powodują zanikanie barier dla firm i ich produktów. Rynek IT staje się rynkiem otwartym i globalnym, na którym następuje ciągłe porównywanie cen i jakości dostępnych produktów. Wraz ze wzrostem obecności kapitału zagranicznego w Polsce, nawet firmy IT działające wyłącznie na polskim rynku muszą oferować produkty konkurencyjne z punktu widzenia rynku globalnego. Comarch od samego początku działania wypracował reputację firmy technologicznej wytwarzającej nowoczesne produkty i z sukcesem je sprzedającej na rynku krajowym i zagranicznym. Dlatego nadal głównym celem strategicznym Comarch jest opracowywanie nowych, konkurencyjnych produktów, co pozwoli na zapewnienie dalszego rozwoju Comarch, a co za tym idzie zwiększenie jej wartości. Utrzymanie dynamiki sprzedaży wymaga nakładów na rozwój produktów oraz właściwą ich promocję i marketing. Dotyczy to zarówno modyfikacji już istniejących produktów i technologii jak również opracowywania nowych produktów.

Polityka Comarch zakłada prowadzenie prac badawczo-rozwojowych związanych z wdrożeniem nowych produktów oraz standaryzacją produktów od samego początku ich przygotowania dla klienta. Dzięki temu, o ile nawet produkt został przygotowany na potrzeby konkretnego klienta, to część lub całość oprogramowania/kodu może być następnie wykorzystana do przygotowania standardowego produktu. W rezultacie owocuje to wyższą rentownością poszczególnych kontraktów oraz rozszerzeniem bazy klientów. Nakłady na prace badawczo-rozwojowe w 2016 roku osiągnęły wartość 169,1 mln PLN i tym samym osiągnęły 15,2% przychodów ze sprzedaży Grupy Comarch. Comarch przeznaczył na nie zarówno środki własne, jak i aktywnie pozyskiwał fundusze europejskie.

Comarch S.A.

W ramach **Programu Operacyjnego Inteligentny Rozwój** Działanie 1.1 „Projekty B+R przedsiębiorstw”, Poddziałanie 1.1.2 „Prace B+R związane z wytworzeniem instalacji pilotażowej/demonstracyjnej”, realizowany był projekt „Miasto zdrowia”.

Natomiast w ramach Działania 2.1 Wsparcie inwestycji w infrastrukturę B+R przedsiębiorstw, realizowany był projekt „Laboratorium badawczo-rozwojowe Internetu Rzeczy”.



Fundusze Europejskie
Inteligentny Rozwój

Unia Europejska
Europejski Fundusz
Rozwoju Regionalnego



Comarch Healthcare S.A.

W I połowie 2017 roku w ramach Strategicznego programu badań naukowych i prac rozwojowych „Profilaktyka i leczenie chorób cywilizacyjnych” – **STRATEGMED II**, realizowany był projekt „Nieinwazyjny monitoring we wczesnym wykrywaniu migotania przedsionków (AF)” – NOMED-AF.



W ramach **Programu Badań Stosowanych** kontynuowana była realizacja projektu „Badania nad metodami nawigacji przestrzennej w diagnostyce endoskopowej guzka obwodowego płuca”, w którym Comarch Healthcare SA jest partnerem.



19. Powiązania kapitałowe emitenta

19.1. Charakterystyka spółek Grupy Comarch

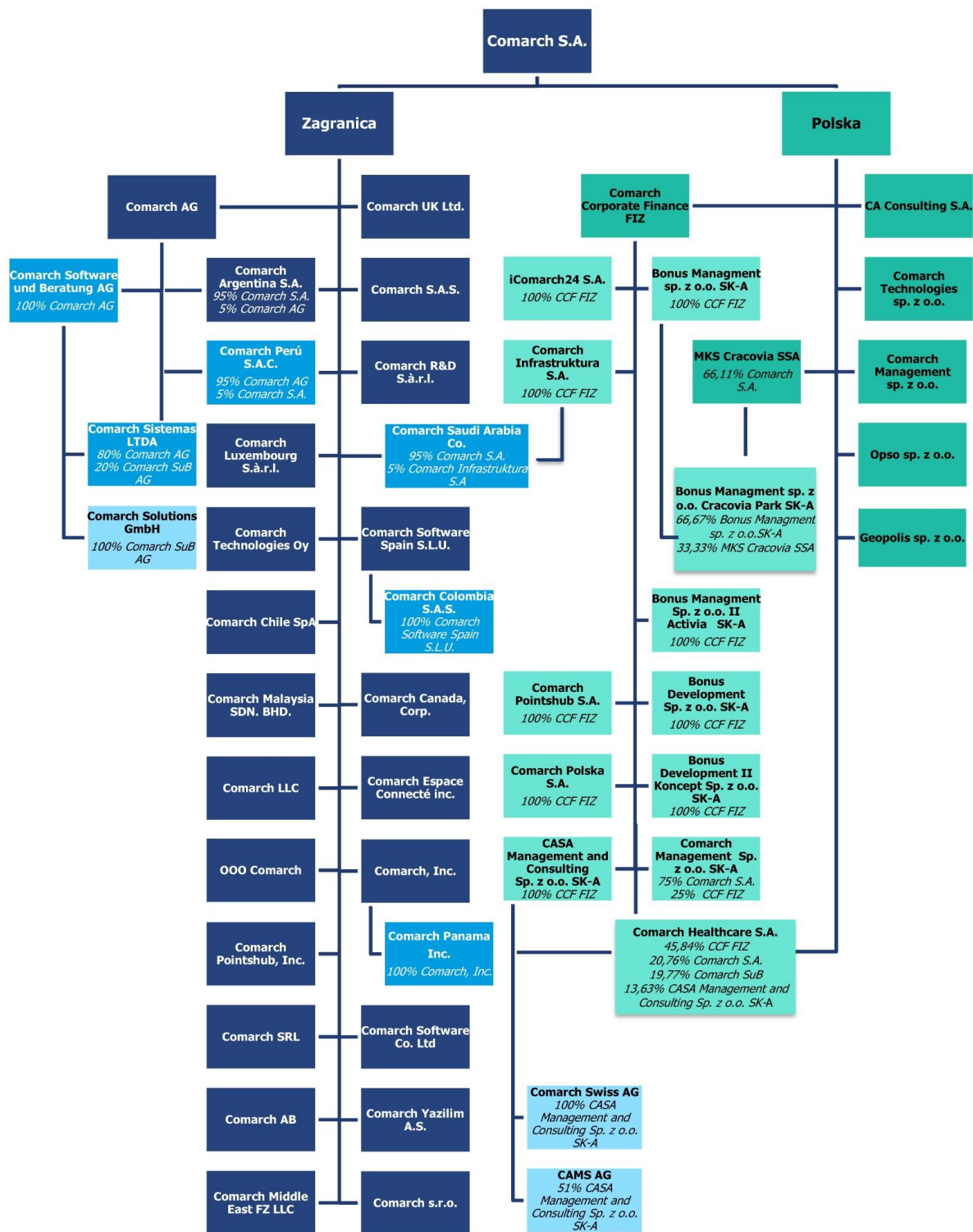
Podstawowym przedmiotem działalności Grupy Comarch („Grupa”), której jednostką dominującą jest Spółka Comarch S.A. z siedzibą w Krakowie przy Al. Jana Pawła II 39 A („Spółka”), jest działalność związana z oprogramowaniem - PKD 62.01.Z. Oznaczenie sądu rejestrowego dla Comarch S.A.: Sąd Rejonowy dla Krakowa – Śródmieścia w Krakowie, XI Wydział Gospodarczy Krajowego Rejestru Sądowego. Numer KRS: 0000057567. Spółka Comarch S.A. posiada dominujący udział w Grupie pod względem osiąganych przychodów, wartości aktywów oraz ilości i wielkości realizowanych kontraktów. Akcje Spółki Comarch S.A. są dopuszczone do obrotu giełdowego na Giełdzie Papierów Wartościowych w Warszawie. Czas trwania jednostki dominującej nie jest ograniczony.

Struktura działania Grupy Comarch jest następująca:

- jednostka dominująca Comarch S.A. pozyskuje większość kontraktów w dużej mierze realizując je,
- spółki Comarch AG, Comarch S.A.S., Comarch R&D S.à r.l., Comarch Luxembourg S.à r.l., Comarch Inc., Comarch Panama Inc., Comarch Canada, Corp., Comarch Middle East FZ-LLC, Comarch LLC, OOO Comarch, Comarch Technologies Oy, Comarch UK Ltd., Comarch Chile SpA, Comarch Sistemas LTDA, Comarch Software Spain S.L.U., Comarch Yazilim A.S., Comarch SRL, Comarch Espace Connecté Inc., Comarch Malaysia SDN. BHD., Comarch AB, Comarch Argentina S.A., Comarch Colombia S.A.S., Comarch Peru S.A.C., Comarch Software (Shanghai) Co. Ltd. i Comarch Saudi Arabia Co. pozyskują kontrakty informatyczne na rynkach zagranicznych i realizują je w całości lub w części,
- Spółka Comarch Software und Beratung AG jest znaczącym na rynku niemieckim producentem oprogramowania ERP oraz integratorem systemów informatycznych. Comarch Solutions GmbH prowadzi działalność o profilu identycznym z profilem działalności spółki Comarch Software und Beratung AG,
- Comarch Swiss AG zajmuje się sprzedażą i wdrażaniem rozwiązań informatycznych Comarch (zwłaszcza w obszarach ERP i ECM) na rynku szwajcarskim,
- Comarch Polska S.A. pozyskuje kontrakty informatyczne na rynku krajowym głównie w sektorze publicznym i realizuje je w całości lub w części,
- Comarch Technologies sp. z o.o. odpowiada za rozwój technologii związanych z projektowaniem i produkcją urządzeń elektronicznych oraz związanego z nimi oprogramowania,
- CA Consulting S.A. prowadzi działalność teleinformatyczną, polegającą na dostarczaniu łącz teleinformatycznych na potrzeby krajowych spółek Grupy, a także na świadczeniu usług informatycznych i consultingowych na rzecz Comarch S.A. oraz klientów spoza Grupy Comarch,
- Comarch Corporate Finance Fundusz Inwestycyjny Zamknięty prowadzi działalność inwestycyjną (poprzez swoje spółki zależne) w zakresie nowych technologii i usług, a także działalność inwestycyjną na rynku kapitałowym,
- Comarch Management sp. z o.o., Comarch Management sp. z o.o. SK-A, CASA Management and Consulting sp. z o.o. SK-A, CAMS AG, Bonus Management sp. z o.o. SK-A oraz Bonus Management sp. z o.o. II Activia SK-A, Comarch Pointshub, Inc. prowadzą działalność inwestycyjną na rynku kapitałowym oraz związaną z informatyką,
- przedmiotem działalności Bonus Development sp. z o.o. SK-A oraz Bonus Development sp. z o.o. II Koncept SK-A jest działalność developerska oraz inwestycyjna na rynku nieruchomości,
- Comarch Healthcare S.A. wytwarza i sprzedaje oprogramowanie związane z medycyną, urządzenia medyczne oraz świadczy usługi medyczne i diagnostyczne, a także wytwarza i dostarcza kompleksowe rozwiązania informatyczne dla sektora medycznego,
- Comarch Pointshub S.A. prowadzi działalność polegającą na wytwarzaniu i wdrażaniu oprogramowania lojalnościowego w zakresie SmartCity,

- Comarch Infrastruktura S.A. prowadzi działalność polegającą na oferowaniu usług data center oraz outsourcingu usług informatycznych,
- iComarch24 S.A. prowadzi projekty informatyczne z zakresu e-księgowości oraz handlu elektronicznego, świadczy również usługi księgowe dla krajowych podmiotów zależnych z Grupy Comarch,
- Geopolis sp. z o.o. wytwarza oraz wdraża zintegrowane systemy GIS w jednostkach administracji publicznej,
- MKS Cracovia SSA jest sportową spółką akcyjną,
- „Bonus MANAGEMENT spółka z ograniczoną odpowiedzialnością” Cracovia Park SK-A prowadzi działalność inwestycyjną w zakresie sportu, odnowy biologicznej i rekreacji,
- Opso sp. z o.o. prowadzi działalność gastronomiczną,
- Spółka Comarch s.r.o. nie prowadzi obecnie działalności operacyjnej.

19.2. Struktura kapitałowa Grupy Comarch



- 100% Comarch S.A., chyba że wskazano inaczej.

Na dzień 30 czerwca 2017 roku jednostkami stowarzyszonymi z jednostką dominującą są:

- SoInteractive S.A. z siedzibą w Krakowie w Polsce (16,10% głosów przypada na CCF FIZ, 11,27% głosów przypada na Bonus Management sp. z o.o. II Activia SK-A),
- Metrum Capital S.A. (15,79% głosów przypada na Comarch S.A., 31,58% głosów przypada na CAMS AG),
- Thanks Again LLC z siedzibą w Tyrone, GA, USA (42,5% głosów przypada na Comarch Pointshub, Inc.).

Spółki stowarzyszone nie są konsolidowane. Udziały w nich są wyceniane metodą praw własności.

19.3. Charakter powiązań

Skonsolidowane sprawozdanie finansowe Grupy Comarch za 6 miesięcy 2017 roku obejmuje sprawozdania następujących spółek:

Nazwa spółki	Charakter powiązań	Metoda konsolidacji	Udział Comarch S.A. w kapitale zakładowym
Comarch S.A.	Jednostka dominująca	Pełna	
Comarch AG	Jednostka zależna	Pełna	100%
Comarch Sistemas LTDA	Jednostka zależna	Pełna	80% w posiadaniu Comarch AG, 20% w posiadaniu Comarch Software und Beratung AG
Comarch Peru S.A.C.	Jednostka zależna	Pełna	95% w posiadaniu Comarch AG, 5% w posiadaniu Comarch S.A.
Comarch Software und Beratung AG	Jednostka zależna	Pełna	100% w posiadaniu Comarch AG
Comarch Solutions GmbH	Jednostka zależna	Pełna	100% w posiadaniu Comarch Software und Beratung AG
Comarch S.A.S.	Jednostka zależna	Pełna	100%
Comarch R&D S.à r.l.	Jednostka zależna	Pełna	100%
Comarch Luxembourg S.à r.l.	Jednostka zależna	Pełna	100%
Comarch Inc.	Jednostka zależna	Pełna	100%
Comarch Panama Inc.	Jednostka zależna	Pełna	100% w posiadaniu Comarch Inc.
Comarch Canada, Corp.	Jednostka zależna	Pełna	100%
Comarch Espace Connecté Inc.	Jednostka zależna	Pełna	100%
Comarch Middle East FZ-LLC	Jednostka zależna	Pełna	100%
Comarch LLC	Jednostka zależna	Pełna	100%
OOO Comarch	Jednostka zależna	Pełna	100%
Comarch Software (Shanghai) Co. Ltd.	Jednostka zależna	Pełna	100%

Comarch Technologies Oy	Jednostka zależna	Pełna	100%
Comarch UK Ltd.	Jednostka zależna	Pełna	100%
Comarch Chile SpA	Jednostka zależna	Pełna	100%
Comarch Software Spain S.L.U.	Jednostka zależna	Pełna	100%
Comarch Colombia S.A.S.	Jednostka zależna	Pełna	100% w posiadaniu Comarch Software Spain S.L.U.
Comarch Yazilim A.S.	Jednostka zależna	Pełna	100%
Comarch SRL	Jednostka zależna	Pełna	100%
Comarch Malaysia SDN. BHD.	Jednostka zależna	Pełna	100%
Comarch s.r.o.	Jednostka zależna	Pełna	100%
Comarch Pointshub, Inc.	Jednostka zależna	Pełna	100%
Comarch AB	Jednostka zależna	Pełna	100%
Comarch Argentina S.A.	Jednostka zależna	Pełna	95% w posiadaniu Comarch S.A., 5% w posiadaniu Comarch AG
Comarch Saudi Arabia Co.	Jednostka zależna	Pełna	95% w posiadaniu Comarch S.A., 5% w posiadaniu Comarch Infrastruktura S.A.
Comarch Technologies sp. z o.o.	Jednostka zależna	Pełna	100%
CA Consulting S.A.	Jednostka zależna	Pełna	100%
Geopolis sp. z o.o.	Jednostka zależna	Pełna	100%
Comarch Management sp. z o.o.	Jednostka zależna	Pełna	100%
Comarch Corporate Finance Fundusz Inwestycyjny Zamknięty	Jednostka zależna	Pełna	100% ogólnej liczby certyfikatów inwestycyjnych
Comarch Management sp. z o.o. SK-A	Jednostka zależna	Pełna	26,45% w posiadaniu Comarch S.A., 8,82% w posiadaniu CCF FIZ, 64,73% akcji nabytych w celu umorzenia przez Comarch Management sp. z o.o. SK-A
Bonus Management sp. z o.o. SK-A	Jednostka zależna	Pełna	100% w posiadaniu CCF FIZ
Bonus MANAGEMENT sp. z o.o. Cracovia Park SK-A	Jednostka zależna	Pełna	50% w posiadaniu Bonus Management sp. z o.o. SK-A, 50% w posiadaniu MKS Cracovia SSA
Bonus Development sp. z o.o. SK-A	Jednostka zależna	Pełna	100% w posiadaniu CCF FIZ

Bonus Management sp. z o.o. II Activia SK-A	Jednostka zależna	Pełna	100% w posiadaniu CCF FIZ
Bonus Development sp. z o.o. II Koncept SK-A	Jednostka zależna	Pełna	100% w posiadaniu CCF FIZ
Comarch Healthcare S.A.	Jednostka zależna	Pełna	45,84% w posiadaniu CCF FIZ 20,76% w posiadaniu Comarch S.A. 19,77% w posiadaniu Comarch Software und Beratung AG. 13,63% w posiadaniu CASA Management and Consulting sp. z o.o. SKA
Comarch Polska S.A.	Jednostka zależna	Pełna	100% w posiadaniu CCF FIZ
Comarch Pointshub S.A.	Jednostka zależna	Pełna	100% w posiadaniu CCF FIZ
Comarch Infrastruktura S.A.	Jednostka zależna	Pełna	100% w posiadaniu CCF FIZ
iComarch24 S.A.	Jednostka zależna	Pełna	100% w posiadaniu CCF FIZ
CASA Management and Consulting sp. z o.o. SK-A	Jednostka zależna	Pełna	100% w posiadaniu CCF FIZ
Comarch Swiss AG	Jednostka zależna	Pełna	100% w posiadaniu CASA Management and Consulting sp. z o.o. SK-A
CAMS AG	Jednostka zależna	Pełna	51% w posiadaniu CASA Management and Consulting sp. z o.o. SK-A
Opso sp. z o.o.	Jednostka zależna	Pełna	100%
MKS Cracovia SSA	Jednostka zależna	Pełna	66,11%

19.4. Zmiany właścicielskie, zmiany kapitałowe oraz zmiany w strukturze organizacyjnej Grupy Comarch w I półroczu 2017 roku

W dniu 19 marca 2017 r. została zarejestrowana spółka Comarch Saudi Arabia Co. z siedzibą w Rijadzie, o kapitale zakładowym 1 mln SAR składającym się z 1 000 udziałów o wartości 1 000 SAR każdy. Comarch S.A. posiada 95% udziałów w spółce, podczas gdy Comarch Infrastruktura S.A. posiada pozostałe 5% udziałów.

W dniu 27 marca 2017 r. Nadzwyczajne Walne Zgromadzenie spółki Comarch Healthcare S.A. podjęło uchwałę o podwyższeniu kapitału zakładowego o 2 mln PLN, tj. z 8 114 806,00 PLN do 10 114 806,00 PLN. Comarch Software und Beratung AG objęła w całości i opłaciła nową emisję akcji, tj. 2 mln akcji o wartości nominalnej 1,00 PLN i cenie emisyjnej 10,00 PLN za jedną akcję. Dnia 24 lipca 2017 r. powyższe podwyższenie kapitału zostało zarejestrowane w KRS.

W dniu 3 kwietnia 2017 roku nastąpiło objęcie przez Comarch S.A. 100% udziałów spółki Geopolis sp. z o.o. Comarch S.A. nabyła całość autorskich praw majątkowych do oprogramowania ERGO należącego do Geopolis sp. z o.o. a także zobowiązała się do dokapitalizowania Geopolis sp. z o.o. kwotą 4 mln PLN, co nastąpiło w kwietniu 2017 roku. Łączna wartość transakcji wyniosła

8,05 mln PLN. Geopolis sp. z o.o. zajmuje się wspieraniem informatyzacji w jednostkach administracji publicznej poprzez tworzenie i wdrażanie zintegrowanych rejestrów i ewidencji o charakterze przestrzennym, systemów zarządzania państwowym zasobem geodezyjnym i kartograficznym oraz geoportali. Zakup Geopolis sp. z o.o. pozwoli Grupie Comarch na poszerzenie portfela produktów informatycznych dla sektora publicznego. O szczegółach przeprowadzonej transakcji Spółka informowała w raportach bieżących [RB-2-2017](#) z dnia 16 marca 2017 r., [RB-4-2017](#) z dnia 31 marca 2017 r., [RB-5-2017](#) z dnia 4 kwietnia 2017 r. Na dzień publikacji raportu, podwyższenie kapitału zakładowego w Geopolis Sp. zo.o. nie zostało zarejestrowane.

Zgodnie z posiadaną przez Spółkę wiedzą do dnia publikacji niniejszego sprawozdania podwyższenie kapitału zakładowego w spółce Comarch Argentina S.A. z dnia 21 grudnia 2016 r. nie zostało zarejestrowane.

19.5. Zmiany właścicielskie, zmiany kapitałowe oraz zmiany w strukturze organizacyjnej Grupy Comarch po dacie bilansu

W dniu 7 lipca 2017 r. została zarejestrowana spółka Comarch Japan KK z siedzibą w Tokio, w której 100% udziałów i głosów posiada spółka Comarch UK.

20. Transakcje zawarte przez emitenta lub jednostkę od niego zależną z podmiotami powiązаныmi na innych warunkach niż rynkowe

Nie wystąpiły.

21. Stanowisko zarządu odnośnie możliwości zrealizowania wcześniej publikowanych prognoz wyników na dany rok, w świetle wyników zaprezentowanych w raporcie okresowym w stosunku do wyników prognozowanych

Grupa nie publikowała prognozy wyników na 2017 rok.

22. Opis czynników i zdarzeń o nietypowym charakterze mających znaczący wpływ na działalność Grupy i osiągnięte zyski oraz ich ocena

22.1. Aktywo z tytułu odroczonego podatku dochodowego

W okresie dwóch kwartałów 2017 r. nie dokonano rozwiązania utworzonego na dzień 31 grudnia 2016 roku aktywa z tytułu działalności strefowej, ze względu na niewystąpienie dochodu strefowego. Aktywo to będzie sukcesywnie rozwiązywane na przestrzeni drugiego półrocza 2017 w proporcji do osiąganego w tym okresie dochodu strefowego.

W okresie I półrocza 2017 roku Grupa dokonała częściowego rozliczenia aktywa utworzonego na 31 grudnia 2016 roku z tytułu podatku odroczonego dotyczącego różnic przejściowych w kwocie 4 162 tys. PLN oraz dokonano utworzenia aktywa z tytułu różnic przejściowych w kwocie 4 069 tys. PLN, a także utworzenia i rozwiązania aktywa z tytułu straty podatkowej w kwocie 4 285 tys. PLN. Łączny wpływ wszystkich powyżej opisanych operacji na wynik netto w okresie sprawozdawczym wyniósł 4 228 tys. PLN.

22.2. Wycena różnic kursowych i instrumentów finansowych opartych na kursach walut

Różnice kursowe zrealizowane oraz wycena bilansowa różnic kursowych od należności i zobowiązań na dzień 30 czerwca 2017 roku zmniejszyły przychody i wynik operacyjny Grupy Comarch o 13 718 tys. PLN (podczas gdy w analogicznym okresie 2016 roku zwiększyły o 4 908 tys. PLN), natomiast różnice kursowe z pozostałych tytułów zwiększyły wynik Grupy Comarch o 4 918 tys. PLN (podczas gdy w analogicznym okresie 2016 roku zmniejszyły o 2 738 tys. PLN). Natomiast wycena instrumentów finansowych (głównie kontrakty typu forward) wraz z rezerwą na podatek odroczonej od ich wyceny,

zwiększyły wynik netto Grupy o 12 554 tys. PLN (podczas gdy w analogicznym okresie roku 2016 roku zmniejszyły o 663 tys. PLN). Łączny wpływ różnic kursowych oraz wyceny instrumentów pochodnych na wynik netto Grupy Comarch za półrocze 2017 roku wyniósł +3 754 tys. PLN. (+1 507 tys. PLN w okresie pierwszego półrocza 2016 roku).

22.3. Pozostałe przychody operacyjne

Pozytywny wpływ na wynik operacyjny Grupy miały w I półroczu 2017 roku pozostałe przychody operacyjne w wysokości 14 636 tys. zł, uzyskane m.in. w wyniku rozwiązania rezerw na należności wątpliwe oraz sprzedaży wartości niematerialnych przez MKS Cracovia SSA.

23. Opis struktury głównych lokat kapitałowych lub głównych inwestycji kapitałowych dokonanych w ramach grupy kapitałowej emitenta w danym roku obrotowym

Nie wystąpiły poza opisanymi w punkcie [11](#).

24. Postępowania toczące się przed sądem, organem właściwym dla postępowania arbitrażowego lub organem administracji publicznej

24.1. Postępowania dotyczące zobowiązań albo wierzytelności emitenta lub jednostki od niego zależnej, w których wartość stanowi co najmniej 10% kapitałów własnych emitenta

Nie wystąpiły.

24.2. Dwa lub więcej postępowań dotyczących zobowiązań oraz wierzytelności, których łączna wartość stanowi odpowiednio co najmniej 10% kapitałów własnych emitenta wraz ze stanowiskiem emitenta w tej sprawie

Grupa Comarch jest stroną pozywaną w postępowaniach sądowych, w których potencjalna, łączna kwota roszczeń stron trzecich wynosi 82 746 tys. PLN, z czego kwota 9 826 tys. PLN jest objęta rezerwami ujętymi w bilansie na 30 czerwca 2017 roku (w tym kwota utworzonych w roku 2017 rezerw na roszczenia objęte postępowaniami sądowymi wynosi 48 tys. PLN). Według Zarządów spółek Grupy Comarch, w oparciu o opinie doradców prawnych, nie istnieją okoliczności wskazujące na konieczność utworzenia rezerw na pozostałe roszczenia objęte aktualnie postępowaniami sądowymi.

Największe postępowanie sądowe związane jest z pozwem z dnia 2 grudnia 2014 r. otrzymanym w dniu 14 stycznia 2015 r. z Sądu Okręgowego w Warszawie III Wydział Cywilny w sprawie z powództwa z Agencji Restrukturyzacji i Modernizacji (dalej zwana „ARiMR”) przeciwko Comarch S.A. o zapłatę kwoty 34 493 717,28 PLN tytułem naliczonych przez ARiMR kar umownych za opóźnienia-niedotrzymania poziomu SLA w jednym miesiącu (sierpień 2013 roku) świadczenia usług wynikających z umowy z dnia 29 kwietnia 2013 roku (zawartej w wyniku przeprowadzenia postępowania o udzielenie zamówienia publicznego na utrzymanie, modyfikację i ulepszanie systemów aplikacyjnych OFSA, OFSA – PROW, OFSA – PROW – DD, RG – PROW). O szczegółach Spółka informowała w raportach bieżących [RB-14-2014](#) z dnia 19 maja 2014 roku oraz [RB-4-2015](#) z dnia 15 stycznia 2015 r. Zarząd Comarch S.A. podtrzymuje swoje dotychczasowe stanowisko, że naliczenie kar umownych dochodzonych pozwem nie znajduje uzasadnienia, ani oparcia w postanowieniach zawartej Umowy. Comarch S.A. informuje również, że pomimo sporu dotyczącego naliczonych kar umownych, Umowa jest realizowana, na bieżąco, zgodnie z wymaganiami SLA. Zdaniem Zarządu Spółki zawiązane dotychczas rezerwy na potencjalne roszczenia z tytułu kar umownych wynikających z realizacji umowy w wysokości całkowitego wynagrodzenia brutto otrzymanego za świadczenie usług w okresie lipiec – grudzień 2013 roku (tj. w kwocie 2 277 tys. zł) w pełni pokrywają ryzyko obciążenia finansowego Spółki z wyżej wymienionego tytułu.

Kraków, 31 sierpnia 2017 r.

IMIĘ I NAZWISKO	STANOWISKO/FUNKCJA	PODPIS
Janusz Filipiak	Prezes Zarządu	
Marcin Dąbrowski	Wiceprezes Zarządu	
Paweł Prokop	Wiceprezes Zarządu	
Andrzej Przewięźlikowski	Wiceprezes Zarządu	
Zbigniew Rymarczyk	Wiceprezes Zarządu	
Konrad Tarański	Wiceprezes Zarządu	
Marcin Warwas	Wiceprezes Zarządu	

Comarch S.A.

Al. Jana Pawła II 39a

31-864 Kraków



ir@comarch.pl



+48 (12) 687 78 22

www.comarch.pl/relacje-inwestorskie/
