



**Raport kwartalny Grupy
Kapitałowej Dino Polska S.A.
za I kwartał 2018 r.**

Dino Polska Spółka Akcyjna („Dino”, „Spółka”, „jednostka dominująca”)

Spółka akcyjna z siedzibą w Krotoszynie i adresem przy ul. Ostrowskiej 122, 63-700 Krotoszyn, zarejestrowana w rejestrze przedsiębiorców Krajowego Rejestru Sądowego pod numerem 0000408273. Numer NIP: 6211766191, REGON: 300820828. Na 31 marca 2018 r. kapitał zakładowy Spółki wynosił 9 804 000,00 zł i składał się z 98 040 000 akcji o wartości nominalnej 0,10 zł każda.

Niniejszy dokument („Raport za I kwartał 2018 r.”, „Raport”) zawiera skrócone kwartalne skonsolidowane sprawozdanie finansowe (niebadane) Grupy Kapitałowej Dino Polska S.A. za I kwartał 2018 r. („Grupa Kapitałowa”, „Grupa”, „Grupa Dino”), („Sprawozdanie Finansowe”), skróconą informację finansową Spółki oraz dodatkowo informacje wymagane przez właściwe przepisy prawa.

Źródłem danych w niniejszym Raporcie, o ile nie wskazano inaczej, jest Grupa Dino. Dniem sporządzenia niniejszego dokumentu („Data Raportu”) jest 15 maja 2018 r.

SPIS TREŚCI

1.	Wybrane dane finansowe Grupy Dino Polska.....	4
2.	Sprawozdanie z Działalność Grupy Kapitałowej Dino Polska	5
2.1.	Działalność Grupy Kapitałowej Dino Polska	5
2.1.1.	Profil działalności	5
2.1.2.	Podsumowanie działalności Grupy Dino w I kwartale 2018 r.....	6
2.1.3.	Czynniki, które będą miały wpływ na działalność i wyniki Dino	11
2.2.	Akcjonariusze Spółki i akcje w posiadaniu osób zarządzających i nadzorujących.....	12
2.3.	Segmenty operacyjne	12
3.	Skonsolidowane skrócone sprawozdanie finansowe Grupy Kapitałowej Dino Polska S.A.	14
3.1.	Skrócone skonsolidowany rachunek zysków i strat.....	14
3.2.	Skrócone skonsolidowane sprawozdanie z całkowitych dochodów	14
3.3.	Skrócone skonsolidowane sprawozdanie z sytuacji finansowej.....	15
3.4.	Skrócone skonsolidowane sprawozdanie z przepływów pieniężnych	16
3.5.	Skrócone skonsolidowane zestawienie zmian w kapitale własnym.....	17
4.	Jednostkowe skrócone sprawozdanie finansowe Dino Polska S.A.	18
4.1.	Wybrane jednostkowe dane finansowe	18
4.2.	Skrócone jednostkowy rachunek zysków i strat.....	19
4.3.	Skrócone jednostkowy bilans	20
4.4.	Skrócone jednostkowy rachunek przepływów pieniężnych.....	21
4.5.	Skrócone jednostkowe zestawienie zmian w kapitale własnym	22
5.	Informacje dodatkowe do sprawozdania finansowego	23
5.1.	Zasady przyjęte przy sporządzeniu śródrocznego sprawozdania kwartalnego.....	23
5.2.	Grupa Kapitałowa – informacje ogólne	23
5.3.	Sezonowości i cykliczności działalności	24
5.4.	Inne informacje.....	24
6.	Pozostałe informacje.....	28

1. WYBRANE DANE FINANSOWE GRUPY DINO POLSKA

	w tys. PLN		w tys. EUR*	
	okres od	okres od	okres od	okres od
	01.01.2018 do 31.03.2018	01.01.2017 do 31.03.2017	01.01.2018 do 31.03.2018	01.01.2017 do 31.03.2017
Przychody ze sprzedaży	1 285 584	910 335	307 674	212 244
Zysk z działalności operacyjnej	79 266	46 322	18 970	10 800
Zysk brutto	69 289	38 005	16 583	8 861
Zysk netto	55 948	30 455	13 390	7 101
Liczba akcji (w szt.)	98 040 000	98 040 000	98 040 000	98 040 000
Podstawowy / rozwodniony zysk na akcję w PLN, EUR	0,57	0,31	0,14	0,07
Przepływy środków pieniężnych z działalności operacyjnej	43 515	31 046	10 414	7 238
Przepływy środków pieniężnych z działalności inwestycyjnej	(118 310)	(82 878)	(28 315)	(19 323)
Przepływy środków pieniężnych z działalności finansowej	50 196	21 829	12 013	5 089
Zmiana netto stanu środków pieniężnych i ich ekwiwalentów	(24 599)	(30 003)	(5 887)	(6 995)

* w przypadku danych w EUR wykorzystano średnią arytmetyczną kursów ogłoszonych przez Narodowy Bank Polski dla EUR obowiązujących na ostatni dzień każdego miesiąca w danym okresie sprawozdawczym:

średnia kursów NBP za I kwartał 2018 r.: 4,1784 PLN / EUR

średnia kursów NBP za I kwartał 2017 r.: 4,2891 PLN / EUR

	w tys. PLN		w tys. EUR*	
	stan na	stan na	stan na	stan na
	31.03.2018	31.12.2017	31.03.2018	31.12.2017
Aktywa razem	2 489 780	2 451 329	591 607	587 722
Aktywa trwałe razem	1 895 107	1 807 964	450 305	433 471
Aktywa obrotowe razem	594 673	643 365	141 303	154 251
Kapitał własny	960 441	904 493	228 215	216 858
Kapitał podstawowy	9 804	9 804	2 330	2 351
Zobowiązania i rezerwy na zobowiązania	1 529 339	1 546 836	363 393	370 864
Zobowiązania długoterminowe	611 594	575 883	145 324	138 072
Zobowiązania krótkoterminowe	917 745	970 953	218 069	232 792

* w przypadku danych w EUR wykorzystano średnie kursy EUR/PLN publikowane przez Narodowy Bank Polski:

kurs średni NBP na dzień 31.03.2018 r. 4,2085 PLN / EUR

kurs średni NBP na dzień 31.12.2017 r. 4,1709 PLN / EUR

2. SPRAWOZDANIE Z DZIAŁALNOŚĆ GRUPY KAPITAŁOWEJ DINO POLSKA

2.1. Działalność Grupy Kapitałowej Dino Polska

2.1.1. Profil działalności

Dino Polska to jedna z najszybciej rozwijających się sieci (pod względem liczby sklepów i przychodów) na całym rynku handlu detalicznego artykułami spożywczymi w Polsce. Model biznesowy Dino łączy zalety formatu średniopowierzchniowych sklepów usytuowanych w lokalizacjach dogodnych dla klientów, najczęściej blisko miejsc zamieszkania lub o dużym natężeniu ruchu, z umiejętnością szybkiego otwierania nowych sklepów oraz atrakcyjnym asortymentem, na który składają się przede wszystkim markowe i świeże produkty w konkurencyjnych cenach.

Na dzień 31 marca 2018 r. sieć Dino tworzyło 800 sklepów zlokalizowanych głównie w zachodniej części Polski o łącznej powierzchni sali sprzedaży 305 359 m². Grupa Dino posiada wieloletnie doświadczenie i potwierdzoną zdolność w zakresie otwierania nowych sklepów, dzięki czemu w okresie od początku 2015 roku do dnia 31 marca 2018 r. zwiększyła liczbę sklepów o 390. Ekspansji geograficznej towarzyszy znaczący wzrost przychodów ze sprzedaży w istniejącej sieci sklepów (LFL), który w I kwartale 2018 r., w porównaniu z analogicznym okresem ubiegłego roku, wyniósł 20,3%. Dla porównania w I kwartale 2017 r. było to 12,6%. Grupa Dino kontynuuje szybki rozwój swojej sieci, konsekwentnie wyszukując nowe lokalizacje pod sklepy. Zgodnie z przyjętą strategią Grupy Dino Zarząd Spółki planuje przekroczenie liczby 1 200 sklepów do końca 2020 roku.

Sklepy Dino cechuje jednolity format. Większość sklepów ma powierzchnię sali sprzedaży ok. 400 m² i jest zlokalizowana przede wszystkim w mniejszych miejscowościach, małych i średnich miastach oraz na peryferiach dużych miast. Strategia działania Dino oparta jest na standardowym projekcie sklepu dysponującego miejscami parkingowymi dla klientów i zaopatrywanego w każdy dzień tygodnia (z wyjątkiem niedziel) w produkty świeże.

Każdy sklep oferuje klientom ok. 5 tys. pozycji asortymentowych (SKU), w większości produktów pod znanymi markami oraz z naciskiem na ofertę produktów świeżych. Każdy sklep posiada stoisko mięsne z obsługą. Grupa Dino oferuje produkty w konkurencyjnych cenach.

Model biznesowy Grupy Dino jest w wysokim stopniu skalowalny. Obejmuje scentralizowane zarządzanie wspierane przez odpowiednie systemy informatyczne, sieć logistyczną opartą na trzech centrach dystrybucyjnych oraz zarządzaną przez Dino sieć transportu. Dino zaopatruje się w większość produktów bezpośrednio u producentów lub ich głównych przedstawicieli. Duże i ciągle rosnące wolumeny zamówień u dostawców przynoszą korzyści w postaci efektu skali oraz sprawiły, że Dino jest już w stanie dokonywać zakupów towarów na korzystnych warunkach, które powinny się dalej stopniowo poprawiać wraz z dalszym rozwojem sieci sprzedaży. Te czynniki skutkują konsekwentną poprawą rentowności Grupy Dino.

Strategia Grupy Dino zakłada dalszy wzrost poprzez skoncentrowanie się na trzech kluczowych obszarach:

- kontynuacja szybkiego organicznego wzrostu liczby sklepów – Dino planuje przekroczyć liczbę 1 200 otwartych sklepów do końca 2020 r. Grupa Dino zamierza wykorzystywać możliwości organicznego rozwoju sieci w obecnej formie poprzez: (i) zwiększanie zagęszczenia sklepów na obecnych obszarach działalności, oraz (ii) stopniową ekspansję na północne i wschodnie regiony Polski.
- kontynuacja wzrostu przychodów ze sprzedaży w istniejącej sieci sklepów (LFL) – w celu dalszego zwiększania przychodów ze sprzedaży w istniejącej sieci sklepów (LFL) Grupa Dino będzie podejmować działania zmierzające do zwiększenia liczby klientów robiących zakupy w sklepach Dino i wartości zakupów pojedynczego klienta.
- konsekwentna poprawa rentowności – w latach 2014-2017 Grupa Dino wypracowała trwały wzrost marży brutto na sprzedaży i marży EBITDA. Celem jest dalsza poprawa rentowności dzięki zwiększaniu skali działalności, korzystnej charakterystyce modelu biznesowego oraz inicjatywom strategicznym podejmowanym przez Grupę Dino.

2.1.2. Podsumowanie działalności Grupy Dino w I kwartale 2018 r.

W I kwartale 2018 r. przychody Grupy Dino wyniosły 1 285,6 mln PLN i były o 375,2 mln PLN, czyli o 41,2% wyższe niż w I kw. 2017 r. Równocześnie koszt własny sprzedaży wzrósł o 40,8% do 988,1 mln PLN, w efekcie czego marża brutto ze sprzedaży wyniosła 23,1% i była o 0,2 pkt proc. wyższa niż w I kw. 2017 r. Zysk EBITDA¹ zwiększył się rok do roku o 52,5% do 104,4 mln PLN. Marża EBITDA¹ wyniosła 8,1% i była o 0,6 pkt proc. wyższa niż w I kw. 2017 r.

Tabela poniżej przedstawia wybrane pozycje skonsolidowanego rachunku zysków i strat²

(w tys. PLN)	I kw. 2018	I kw. 2017	zmiana
Przychody ze sprzedaży	1 285 584	910 335	41,2%
Koszt własny sprzedaży.....	(988 119)	(701 744)	40,8%
Zysk brutto ze sprzedaży	297 465	208 591	42,6%
Pozostałe przychody operacyjne.....	1 394	476	192,9%
Koszty sprzedaży i marketingu.....	(206 280)	(149 746)	37,8%
Koszty ogólnego zarządu.....	(12 921)	(12 903)	0,1%
Pozostałe koszty operacyjne.....	(392)	(96)	308,3%
Zysk z działalności operacyjnej	79 266	46 322	71,1%
Przychody finansowe.....	162	98	65,3%
Koszty finansowe.....	(10 139)	(8 415)	20,5%
Zysk brutto	69 289	38 005	82,3%
Podatek dochodowy.....	(13 341)	(7 550)	76,7%
Zysk netto	55 948	30 455	83,7%

Przychody ze sprzedaży

Znacząca poprawa przychodów ze sprzedaży jest wynikiem rozwoju sieci sklepów Dino o nowe placówki oraz wzrostu przychodów w istniejącej sieci sklepów (like for like, LfL)³. Wzrost sprzedaży LfL wyniósł w I kw. 2018 r. 20,3% w stosunku do analogicznego okresu 2017 r., podczas gdy w I kw. 2017 r. było to 12,6%. Istotnym czynnikiem wpływającym na wysoki poziom sprzedaży LfL w I kwartale 2018 r. były wzmożone zakupy realizowane w związku ze świętami wielkanocnymi. W 2017 r. efekt ten był widoczny w II kwartale.

Tabela poniżej przedstawia porównanie trendów inflacyjnych w Polsce oraz wzrost przychodów ze sprzedaży w istniejącej sieci sklepów (LFL) Dino.

%	I kw. 2018 r.	I kw. 2017 r.	2017	2016	2015
Inflacja (deflacja).....	1,5	2,0	2,0	(0,6)	(0,9)
Inflacja cen żywności.....	3,9	3,4	4,6	0,8	(1,7)
Dino LFL	20,3	12,6	16,2	11,3	5,1

Świeże produkty, w tym mięso wędliny i drób odpowiadały za 38,3% sprzedaży Grupy w I kw. 2018 r., co oznacza wzrost o 1 pkt proc. w stosunku do analogicznego okresu 2017 r.

W tabeli poniżej przedstawiono strukturę przychodów ze sprzedaży według produktów za wskazane okresy.

%	I kw. 2018	I kw. 2017
Produkty spożywcze świeże.....	38,3	37,3
Produkty spożywcze suche, napoje, alkohol i papierosy.....	49,1	50,0
Artykuły niespożywcze.....	12,6	12,7

¹ zysk EBITDA za I kw. 2017 skorygowany o koszty o charakterze jednorazowym związane z IPO w wysokości 2 961 tys. PLN;

² dane nie zostały skorygowane o jednorazowe zdarzenia związane z ofertą publiczną w wysokości 2 961 tys. PLN w I kw. 2017 r.

³ sklep jest uwzględniany w kalkulacji przychodów LfL w 13. pełnym miesiącu jego istnienia

Rozwój sieci marketów Dino

W I kw. 2018 r. uruchomionych zostało 25 nowych sklepów Dino, czyli o 14 więcej niż przed rokiem. Na dzień 31 marca 2018 r. sieć Dino liczyła 800 sklepów o łącznej powierzchni sali sprzedaży wynoszącej 305,4 tys. m² – o 25,8% większej niż rok wcześniej.

Poniższa tabela przedstawia informacje na temat liczby sklepów Grupy Dino na wskazane daty.

	Liczba sklepów na dzień 31 marca		Liczba sklepów na dzień 31 grudnia		
	2018	2017	2017	2016	2015
Liczba otwarć nowych sklepów w kwartale / roku.....	25	11	147	123	101
Łączna liczba sklepów	800	639	775	628	511
Łączna powierzchnia sali sprzedaży (m ²)	305 359	242 698	295 226	238 416	191 579

Koszt własny sprzedaży

Koszt własny sprzedaży stanowił odpowiednio 76,9% i 77,1% przychodów ze sprzedaży w I kwartale 2018 r. i I kw. 2017 r. Koszt własny sprzedaży wzrósł o 286,4 mln PLN, czyli o 40,8%, do 988,1 mln PLN w I kw. 2018 r. w porównaniu z 701,7 mln PLN w I kw. 2017 r., przy odpowiednim 41,2-procentowym wzroście przychodów ze sprzedaży. Wzrost ten był spowodowany głównie wzrostem skali działalności Grupy Dino w związku z ekspansją sieci sklepów Grupy Dino oraz rosnącą sprzedażą w istniejącej sieci sklepów (LFL).

Koszty sprzedaży i marketingu

Koszty sprzedaży i marketingu wzrosły o 56,5 mln PLN, czyli o 37,8%, do 206,3 mln PLN w I kw. 2018 r. w porównaniu ze 149,7 mln PLN w I kw. 2017 r. Wzrost ten był spowodowany głównie wzrostem skali działalności Grupy Dino i związaną z tym ekspansją sieci sklepów Grupy Dino oraz rosnącą sprzedażą w istniejącej sieci sklepów (LFL), co wiązało się z koniecznością ponoszenia większych kosztów związanych z utrzymaniem sklepów, przechowywaniem towarów i marketingiem. Stosunek kosztów sprzedaży i marketingu do przychodów ze sprzedaży wyniósł w I kw. 2018 r. 16,0%, czyli o 0,4 pkt proc. mniej niż w analogicznym okresie 2017 r.

Koszty ogólnego zarządu

Koszty ogólnego zarządu wzrosły o 3,0 mln PLN (po wyłączeniu kosztów o charakterze jednorazowym związanych z przeprowadzoną ofertą publiczną akcji Dino w kwocie: 2 961 tys. PLN w I kw. 2017 r.), czyli o 30,0%, do 12,9 mln PLN w I kw. 2018 r. w porównaniu z 9,9 mln PLN w I kw. 2017 r. Było to spowodowane głównie ekspansją sieci sklepów Grupy Dino (niektóre funkcje administracyjne rosły wraz z ekspansją sieci sklepów Grupy Dino). Stosunek kosztów ogólnego zarządu do przychodów ze sprzedaży wyniósł w I kw. 2018 r. 1,0%, podczas gdy w analogicznym okresie 2017 r. było to 1,1%.

Koszty w układzie rodzajowym

Poniższa tabela przedstawia koszty w ujęciu rodzajowym⁴.

(w tys. PLN)	I kw. 2018	I kw. 2017	zmiana
Amortyzacja.....	25 106	19 176	30,9%
Zużycie materiałów i energii.....	112 827	90 054	25,3%
Usługi obce.....	51 978	36 039	44,2%
Podatki i opłaty.....	7 530	5 673	32,7%
Koszty świadczeń pracowniczych.....	142 142	100 519	41,4%
Pozostałe koszty rodzajowe.....	3 386	3 242	4,4%
Wartość sprzedanych towarów i materiałów.....	864 236	609 459	41,8%
Koszty według rodzajów ogółem, w tym:	1 207 205	864 162	39,7%
Pozycje ujęte w koszcie własnym sprzedaży.....	988 119	701 744	40,8%
Pozycje ujęte w kosztach sprzedaży i marketingu.....	206 280	149 746	37,8%
Pozycje ujęte w kosztach ogólnego zarządu.....	12 921	9 942	30,0%
Zmiana stanu produktów.....	(115)	2 730	-

Łączne koszty według rodzaju (po skorygowaniu o jednorazowe koszty związane z ofertą publiczną w I kw. 2017 r.), wzrosły o 343,0 mln PLN, czyli o 39,7%, do 1 207,2 mln PLN w I kw. 2018 roku w porównaniu z 864,2 mln PLN w I kw. 2017 r., głównie w rezultacie wzrostu: (i) wartości sprzedanych towarów i materiałów (o 254,8 mln PLN), (ii) kosztu świadczeń pracowniczych (o 41,6 mln PLN), (iii) zużycia materiałów i energii (o 22,8 mln PLN) oraz (iv) usług obcych (o 15,9 mln PLN). Wzrost ten był spowodowany głównie ekspansją sieci sklepów Grupy Dino oraz rosnącą sprzedażą w istniejącej sieci sklepów (LFL).

Koszty świadczeń pracowniczych, po skorygowaniu o jednorazowe koszty związane z ofertą publiczną (w wysokości 1 948 tys. PLN w I kw. 2017 r.) wzrosły o 41,6 mln PLN, czyli o 41,4%, do 142,1 mln PLN w I kw. 2018 roku w porównaniu ze 100,5 mln PLN w I kw. 2017 r. Wzrost ten wynikał przede wszystkim ze wzrostu liczby pracowników Grupy Dino z 10 681 na dzień 31 marca 2017 r. do 13 696 na dzień 31 marca 2018 r., w związku ze zwiększeniem skali działalności Grupy Dino i związaną z tym ekspansją sieci sklepów Grupy Dino oraz rosnącą sprzedażą w istniejącej sieci sklepów (LFL), a także ze wzrostu średniego wynagrodzenia w Grupie Dino.

Zużycie materiałów i energii wzrosło o 22,8 mln PLN, czyli o 25,3%, do 112,8 mln PLN w I kw. 2018 r. w porównaniu z 90,1 mln PLN w I kw. 2017 roku. Wzrost ten był spowodowany głównie wzrostem zużycia materiałów i surowców w związku ze zwiększeniem skali działalności Grupy Dino i związaną z tym ekspansją sieci sklepów Grupy Dino oraz rosnącą sprzedażą w istniejącej sieci sklepów (LFL).

Usługi obce, które obejmowały w szczególności usługi transportowe, usługi najmu i dzierżawy oraz usługi serwisowe wzrosły o 15,9 mln PLN, czyli o 44,2%, do 52,0 mln PLN w I kw. 2018 r. w porównaniu z 36,0 mln PLN w I kw. 2017 roku. Wzrost ten był spowodowany głównie zwiększeniem skali działalności Grupy Dino i związaną z tym ekspansją sieci sklepów Grupy Dino oraz rosnącą sprzedażą w istniejącej sieci sklepów (LFL).

Koszty finansowe

Koszty finansowe Grupy Dino wzrosły o 1,7 mln PLN, tj. o 20,5%, do 10,1 mln PLN w I kw. 2018 roku w porównaniu z 8,4 mln PLN w I kw. 2017 roku. Wzrost ten wynikał głównie ze wzrostu wysokości odsetek od

⁴ dane za I kw. 2017 r. zostały skorygowane o jednorazowe zdarzenia związane z ofertą publiczną, tj. 998 tys. PLN ujętych w usługach obcych, 15 tys. PLN ujętych w pozostałych kosztach rodzajowych oraz 1 948 tys. PLN ujętych w kosztach świadczeń pracowniczych

kredytów i pożyczek w wyniku zwiększenia skali działalności Grupy i związanej z tym ekspansją sieci sklepów Grupy Dino oraz rosnącą sprzedażą w istniejącej sieci sklepów (LFL).

Bilans – aktywa

Poniższa tabela przedstawia wybrane pozycje skonsolidowanego sprawozdania z sytuacji finansowej.

(w tys. PLN)	31.03.2018	31.12.2017	31.03.2017	Zmiana vs. 31.12.2017	Zmiana vs. 31.03.2017
Rzeczowe aktywa trwałe	1 787 708	1 697 600	1 386 389	5,3%	28,9%
Aktywa niematerialne.....	92 771	92 774	92 510	0,0%	0,3%
Aktywa z tytułu podatku odroczonego	14 600	17 560	21 919	-16,9%	-33,4%
Aktywa trwałe razem	1 895 107	1 807 964	1 500 818	4,8%	26,3%
Zapasy	351 510	368 262	290 707	-4,5%	20,9%
Należności z tytułu dostaw i usług oraz pozostałe należności	20 677	37 991	19 155	-45,6%	7,9%
Należności z tytułu podatku dochodowego.....	96	77	603	24,7%	-84,1%
Pozostałe aktywa niefinansowe	44 363	34 409	32 395	28,9%	36,9%
Środki pieniężne i ich ekwiwalenty	178 027	202 626	36 425	-12,1%	388,7%
Aktywa obrotowe razem	594 673	643 365	379 285	-7,6%	56,8%
SUMA AKTYWÓW.....	2 489 780	2 451 329	1 880 103	1,6%	32,4%

Suma aktywów wzrosła o 38,5 mln PLN, czyli o 1,6%, z 2 451,3 mln PLN na dzień 31 grudnia 2017 r. do 2 489,8 mln PLN na dzień 31 marca 2018 r. W stosunku do 31 marca 2017 r. suma aktywów zwiększyła się o 609,7 mln PLN, czyli o 32,4%.

Na dzień 31 marca 2018 r. głównymi składnikami sumy aktywów były: (i) rzeczowe aktywa trwałe (stanowiące 71,8%), (ii) zapasy (stanowiące 14,1%), (iii) środki pieniężne i ekwiwalenty (stanowiące 7,2%) oraz (iv) aktywa niematerialne (stanowiące 3,7%).

Aktywa trwałe wzrosły o 87,1 mln PLN, czyli o 4,8%, z 1 808,0 mln PLN na dzień 31 grudnia 2017 r. do 1 895,1 mln PLN na dzień 31 marca 2018 r. W stosunku do 31 marca 2017 r. aktywa trwałe zwiększyły się o 394,3 mln PLN, czyli o 26,3%. W obu przypadkach wzrost ten był głównie spowodowany zwiększeniem rzeczowych aktywów trwałych, co z kolei było głównie spowodowane rozwojem sieci sprzedaży Grupy Dino (nowe sklepy Dino) i nakładami inwestycyjnymi.

Aktywa obrotowe zmalały o 48,7 mln PLN, czyli o 7,6%, z 643,4 mln PLN na dzień 31 grudnia 2017 r. do 594,7 mln PLN na dzień 31 marca 2018 r. Spadek ten został spowodowany niższym o 24,6 mln PLN stanem środków pieniężnych i ich ekwiwalentów, spadkiem należności z tytułu dostaw i usług oraz pozostałych należnych o 17,3 mln PLN oraz spadkiem stanu zapasów o 16,8 mln PLN (w związku z układem kalendarza i sezonowością sprzedaży), co częściowo zostało skompensowane przez wzrost pozostałych aktywów niefinansowych (o 10,0 mln PLN).

W stosunku do 31 marca 2017 r. aktywa obrotowe wzrosły o 215,4 mln PLN, czyli o 56,8% i było to głównie spowodowane zwiększeniem: (i) środków pieniężnych i ich ekwiwalentów (o 141,6 mln PLN), w związku ze wzrostem skali działalności Grupy Dino i układem kalendarza, (ii) zapasów (o 60,8 mln PLN), co było głównie wynikiem zwiększenia skali działalności Grupy Dino o nowe sklepy oraz (iii) pozostałych aktywów niefinansowych (o 12,0 mln PLN).

Bilans – pasywa

Poniższa tabela przedstawia wybrane pozycje skonsolidowanego sprawozdania z sytuacji finansowej.

(w tys. PLN)	31.03.2018	31.12.2017	31.03.2017	Zmiana vs. 31.12.2017	Zmiana vs. 31.03.2017
Kapitał własny	960 441	904 493	713 962	6,2%	34,5%
Kapitał podstawowy	9 804	9 804	9 804	0,0%	0,0%
Kapitał zapasowy	1 111 860	1 111 860	790 168	0,0%	40,7%
Zyski zatrzymane	(168 723)	(224 671)	(86 010)	-24,9%	96,2%
Pozostałe kapitały własne	7 500	7 500	0	0,0%	-
Kapitał własny ogółem	960 441	904 493	713 962	6,2%	34,5%
Oprocentowane kredyty i pożyczki oraz zobowiązania z tytułu leasingu finansowego	502 729	470 590	487 167	6,8%	3,2%
Pozostałe zobowiązania	240	270	270	-11,1%	-11,1%
Zobowiązania z tytułu wyemitowanych papierów wartościowych	99 770	99 749	0	0,0%	-
Rezerwy na świadczenia pracownicze	1 230	1 231	1 115	-0,1%	10,3%
Rezerwa z tytułu odroczonego podatku dochodowego	7 138	3 495	6 206	104,2%	15,0%
Rozliczenia międzyokresowe	487	548	81	-11,1%	501,2%
Zobowiązania długoterminowe razem	611 594	575 883	494 839	6,2%	23,6%
Zobowiązania z tytułu dostaw i usług oraz pozostałe zobowiązania	727 035	811 322	531 859	-10,4%	36,7%
Bieżąca część oprocentowanych kredytów i pożyczek oraz zobowiązania z tytułu leasingu finansowego	145 295	117 074	112 531	24,1%	29,1%
Zobowiązania z tytułu wyemitowanych papierów wartościowych	637	654	0	-2,6%	-
Zobowiązania z tytułu podatku dochodowego	20 161	20 729	4 241	-2,7%	375,4%
Rozliczenia międzyokresowe	24 266	20 824	14 831	16,5%	63,6%
Rezerwy na świadczenia pracownicze i pozostałe rezerwy	351	350	7 840	0,3%	-95,5%
Zobowiązania krótkoterminowe razem	917 745	970 953	671 302	-5,5%	36,7%
Zobowiązania razem	1 529 339	1 546 836	1 166 141	-1,1%	31,1%
SUMA PASYWÓW	2 489 780	2 451 329	1 880 103	1,6%	32,4%

Na dzień 31 marca 2018 r. głównymi składnikami zobowiązań były: (i) zobowiązania z tytułu dostaw i usług oraz pozostałe zobowiązania (część krótkoterminowa) stanowiące, 47,5%; (ii) oprocentowane kredyty, pożyczki i zobowiązania z tytułu leasingu finansowego (część długoterminowa) stanowiące 32,9% oraz (iii) krótkoterminowa część oprocentowanych kredytów i zobowiązań z tytułu leasingu finansowego stanowiąca 9,5%.

Zobowiązania razem spadły o 17,5 mln PLN, czyli o 1,1%, z 1 546,8 mln PLN na dzień 31 grudnia 2017 r. do 1 529,3 mln PLN na dzień 31 marca 2018 r. Zobowiązania razem wzrosły o 363,2 mln PLN, czyli o 31,1%, z 1 166,1 mln PLN na dzień 31 marca 2017 r. do 1 529,3 mln PLN na dzień 31 marca 2018 r.

Zobowiązania długoterminowe wzrosły o 35,7 mln PLN, czyli o 6,2%, z 575,9 mln PLN na dzień 31 grudnia 2017 r. do 611,6 mln PLN na dzień 31 marca 2018 r., głównie w wyniku wzrostu oprocentowanych kredytów i pożyczek (o 32,1 mln PLN) z powodu ekspansji sieci sklepów Grupy Dino.

W stosunku do 31 marca 2017 r. zobowiązania długoterminowe wzrosły o 116,8 mln zł, czyli o 23,6% w związku z ekspansją sieci sklepów Grupy Dino oraz nakładami inwestycyjnymi na centra dystrybucyjne i zakład mięsny Agro-Rydzyna.

Zobowiązania krótkoterminowe spadły o 53,2 mln PLN, czyli o 5,5%, z 971,0 mln PLN na dzień 31 grudnia 2017 r. do 917,7 mln PLN głównie w wyniku spadku zobowiązań z tytułu dostaw i usług oraz pozostałych zobowiązań.

W stosunku do 31 marca 2017 r. zobowiązania krótkoterminowe wzrosły o 246,4 mln PLN, czyli o 36,7% głównie w wyniku wzrostu zobowiązań z tytułu dostaw i usług oraz pozostałych zobowiązań (o 195,2 mln PLN głównie w wyniku zwiększenia skali działalności Grupy Dino).

Dług netto Grupy Dino⁵ wyniósł 569,8 mln PLN na 31 marca 2018 r. co oznacza wzrost o 85,0 mln PLN w stosunku do 31 grudnia 2017 r. i wzrost o 6,5 mln PLN w stosunku do 31 marca 2017 r. Wskaźnik dług netto do wyniku EBITDA za ostatnich 12 miesięcy wyniósł 1,3x na 31 marca 2018 r.

Przepływy pieniężne

Poniższa tabela przedstawia wybrane pozycje rachunku przepływów pieniężnych.

(w tys. PLN)	I kw. 2018	I kw. 2017
Środki pieniężne netto z działalności operacyjnej	43 515	31 046
Środki pieniężne netto z działalności inwestycyjnej.....	(118 310)	(82 878)
Środki pieniężne netto z działalności finansowej.....	50 196	21 829
Zwiększenie netto stanu środków pieniężnych i ich ekwiwalentów	(24 599)	(30 003)

Grupa Dino wypracowała środki pieniężne netto z działalności operacyjnej w I kw. 2018 r. w kwocie 43,5 mln PLN. W I kw. 2017 r. przepływy te wyniosły 31,0 mln PLN. Zwiększenie środków pieniężnych netto z działalności operacyjnej było głównie spowodowane zwiększeniem skali działalności Grupy Dino, czyli przede wszystkim wzrostem przychodów ze sprzedaży wynikającym z rozwoju sieci sklepów oraz wzrostem przychodów ze sprzedaży w istniejącej sieci sklepów (LFL). Wzrost przychodów ze sprzedaży był wyższy od odpowiadającego mu wzrostu kosztów operacyjnych i związanych z nimi wydatków.

W I kw. 2018 r. przepływy środków pieniężnych z działalności operacyjnej Grupy Dino wyniosły 43,5 mln PLN. Kwota ta obejmuje zysk brutto (69,3 mln PLN) oraz ujemne przepływy środków pieniężnych w łącznej kwocie 25,8 mln PLN. Wpływy środków pieniężnych w wysokości 68,9 mln PLN były głównie wynikiem: (i) amortyzacji (25,1 mln PLN), (ii) zmiany stanu należności (16,7 mln PLN), (iii) zmiany stanu zapasów (16,8 mln PLN). Wpływy środków pieniężnych zostały skompensowane wydatkami środków pieniężnych (o łącznej wartości 94,6 mln PLN), które w I kw. 2018 roku obejmowały głównie zmianę stanu zobowiązań z wyjątkiem kredytów i pożyczek (80,7 mln PLN).

Przepływy pieniężne netto z działalności inwestycyjnej wyniosły -118,3 mln PLN w I kwartale 2018 r. i wzrosły o 35,4 mln PLN, czyli o 42,8% w stosunku do przepływów z działalności inwestycyjnej w I kwartale 2017 r. Wynikało to przede wszystkim ze wzrostu liczby otwarć nowych marketów Dino w I kw. 2018 r. (25 w stosunku do 11 w I kw. 2017 r.).

2.1.3. Czynniki, które będą miały wpływ na działalność i wyniki Dino

Zarząd Dino ocenia, że na działalność Grupy Dino w kolejnych kwartałach 2018 r. roku będą miały wpływ następujące czynniki:

- tempo otwierania nowych sklepów przez Grupę Dino i towarzyszące temu nakłady inwestycyjne,
- sprzyjająca sytuacja makroekonomiczna w Polsce, skutkująca rosnącymi rozporządzalnymi dochodami i wydatkami na konsumpcję klientów;
- dynamika cen towarów i usług konsumpcyjnych, w szczególności żywności i napojów bezalkoholowych,

⁵ definiowane jako oprocentowane kredyty i pożyczki oraz zobowiązania z tytułu leasingu finansowego + zobowiązania z tytułu wyemitowanych papierów wartościowych + bieżąca część oprocentowanych kredytów i pożyczek oraz zobowiązań z tytułu leasingu finansowego pomniejszone o środki pieniężne i ich ekwiwalenty.

- otoczenie regulacyjne: programy rządowe, które przekładają się na dodatkowy rozporządzalny dochód konsumentów oraz stopniowe wprowadzanie zakazu handlu w niedzielę;
- zwiększanie efektywności działania Spółki, osiąganie korzyści skali oraz optymalizacja kosztów operacyjnych; zwiększenie efektywności obsługi logistycznej placówek handlowych;
- malejący poziom bezrobocia i niestabilna oraz niepewna sytuacja na rynku pracy w poszczególnych regionach kraju.

Z racji niepewności co do przyszłych warunków gospodarczych oczekiwania i przewidywania Zarządu są obciążone wysoką dozą niepewności.

2.2. Akcjonariusze Spółki i akcje w posiadaniu osób zarządzających i nadzorujących

Na Datę Raportu kapitał zakładowy Spółki wynosi 9 804 000 PLN i dzieli się na 98 040 000 akcji zwykłych na okaziciela serii A, o wartości nominalnej 0,10 PLN każda. W Spółce nie istnieją akcje dające specjalne uprawnienia kontrolne. Nie istnieją też żadne ograniczenia dotyczące wykonywania prawa głosu i przenoszenia praw własności akcji Dino Polska.

Struktura akcjonariatu Dino Polska S.A. wg. stanu na Datę Raportu

	Liczba akcji oraz liczba głosów na walnym zgromadzeniu	Udział w kapitale zakładowym i w głosach na walnym zgromadzeniu
Tomasz Biernacki wraz z podmiotem zależnym ⁶	50 103 000	51,10%
Pozostali akcjonariusze	47 937 000	48,90%

Na Datę Raportu, według najlepszej wiedzy Spółki, posiadaczem akcji Dino, stanowiących – bezpośrednio lub pośrednio – co najmniej 5% liczby głosów na walnym zgromadzeniu, był jedynie Tomasz Biernacki, przewodniczący Rady Nadzorczej Dino Polska.

Na Datę Raportu Szymon Piduch, Prezes Zarządu posiadał 141 000 akcji. W stosunku do stanu na dzień 31.12.2017 r. oraz na dzień publikacji raportu rocznego za 2017 r. liczba akcji posiadanych przez Szymona Piducha nie zmieniła się. Michał Krauze, Członek Zarządu posiadał na Datę Raportu 30 000 akcji Spółki. W stosunku do stanu na dzień 31.12.2017 r. oraz na dzień publikacji raportu rocznego za 2017 r. liczba akcji posiadanych przez Michała Krauze nie zmieniła się.

Spółród członków Rady Nadzorczej akcje Dino na Datę Raportu posiadali: Tomasz Biernacki (Przewodniczący Rady Nadzorczej) – zgodnie z danymi zawartymi w tabeli powyżej, Eryk Bajer (Członek Rady Nadzorczej) – 11 132 akcje (w związku z transakcjami zakupu dokonanymi na GPW w I kw. 2018 r. Eryk Bajer zwiększył liczbę posiadanych akcji o 3 760) oraz Sławomir Jakszuk (Członek Rady Nadzorczej) – 1 600 akcji.

W dniu 20 marca 2017 roku, w związku z ofertą publiczną akcji, Tomasz Biernacki zaciągnął zobowiązanie w zakresie niezbywania, posiadanych przed przeprowadzeniem oferty publicznej, 51% akcji Dino Polska do zakończenia okresu 720 dni od daty pierwszego notowania akcji na GPW, który miał miejsce 19 kwietnia 2017 roku. Ponadto Spółka zobowiązała się do m.in. nieemitowania i oferowania akcji w okresie 360 dni od daty pierwszego notowania akcji na GPW. Z kolei Członkowie Zarządu Spółki, zgodnie z postanowieniami programów motywacyjnych, którzy nabyli akcje w ramach wykonania swojego zobowiązania do nabycia akcji wynikających z tych programów, są zobowiązani do niezbywania tych akcji przez okres dwóch lat od ich nabycia. Szczegółowe warunki ww. zobowiązań opisane są w prospekcie emisyjnym Spółki zatwierdzonym przez KNF w dniu 17 marca 2017 roku.

2.3. Segmenty operacyjne

Grupa Kapitałowa Dino Polska S.A. funkcjonuje w jednym sektorze biznesowym, posiada jeden segment operacyjny i sprawozdawczy w postaci sprzedaży w sieci detalicznej.

⁶ BT Kapitał Sp. z o.o., podmiot zależny od Tomasza Biernackiego, posiada łącznie 103 tys. akcji Spółki

Przychody dzielą się ze względu na typ produktu lub towaru, grupę produktową. Zarząd natomiast nie dokonuje szczegółowych pomiarów wyników operacyjnych na podstawie żadnej z powyższych kategorii, stąd problematycznym jest ustalenie jednoznacznego wpływu alokacji zasobów na poszczególne kategorie. Jako taka, informacja na temat przychodów osiągniętych w podziale na poszczególne kategorie, ma ograniczoną wartość decyzyjną. Ponieważ najmniejszym obszarem działalności dla którego Zarząd analizuje wskaźniki dochodowości jest poziom Grupy Kapitałowej Dino Polska S.A. jako całość, wyodrębniono tylko jeden segment operacyjny.

<i>(w tys. PLN)</i>	I kw. 2018	I kw. 2017
Przychody ze sprzedaży produktów i usług	158 046	113 114
Przychody ze sprzedaży towarów i materiałów	1 127 538	797 221
Razem:	1 285 584	910 335

3. SKONSOLIDOWANE SKRÓCONE SPRAWOZDANIE FINANSOWE GRUPY KAPITAŁOWEJ DINO POLSKA S.A.

3.1. Skrócony skonsolidowany rachunek zysków i strat

za okres od dnia 1 stycznia 2018 roku do 31 marca 2018 roku (w tys. PLN)

	<i>01.01.2018- 31.03.2018</i>	<i>01.01.2017- 31.03.2017</i>
Działalność kontynuowana		
Przychody ze sprzedaży	1 285 584	910 335
Koszt własny sprzedaży	(988 119)	(701 744)
Zysk brutto ze sprzedaży	297 465	208 591
Pozostałe przychody operacyjne	1 394	476
Koszty sprzedaży i marketingu	(206 280)	(149 746)
Koszty ogólnego zarządu	(12 921)	(12 903)
Pozostałe koszty operacyjne	(392)	(96)
Zysk z działalności operacyjnej	79 266	46 322
Przychody finansowe	162	98
Koszty finansowe	(10 139)	(8 415)
Zysk brutto	69 289	38 005
Podatek dochodowy	(13 341)	(7 550)
Zysk netto z działalności kontynuowanej	55 948	30 455
Zysk netto za rok obrotowy	55 948	30 455

3.2. Skrócone skonsolidowane sprawozdanie z całkowitych dochodów

za okres od dnia 1 stycznia 2018 roku do 31 marca 2018 roku (w tys. PLN)

	<i>01.01.2018- 31.03.2018</i>	<i>01.01.2017- 31.03.2017</i>
Zysk netto za rok obrotowy	55 948	30 455
Zyski/(straty) aktuarialne dotyczące programów określonych świadczeń	-	38
Podatek dochodowy dotyczący innych całkowitych dochodów	-	(7)
Inne całkowite dochody netto nie podlegające przeklasyfikowaniu do zysku/(straty) w kolejnych okresach sprawozdawczych	-	31
Inne całkowite dochody netto	-	31
Całkowity dochód w okresie sprawozdawczym	55 948	30 486

3.3. Skrócone skonsolidowane sprawozdanie z sytuacji finansowej

na dzień 31 marca 2018 roku (w tys. PLN)

	31.03.2018	31.12.2017	31.03.2017
AKTYWA			
Rzeczowe aktywa trwałe	1 787 708	1 697 600	1 386 389
Aktywa niematerialne	92 771	92 774	92 510
Pozostałe aktywa niefinansowe (długoterminowe)	28	30	-
Aktywa z tytułu podatku odroczonego	14 600	17 560	21 919
Aktywa trwałe razem	1 895 107	1 807 964	1 500 818
Zapasy	351 510	368 262	290 707
Należności z tytułu dostaw i usług oraz pozostałe należności	20 677	37 991	19 155
Należności z tytułu podatku dochodowego	96	77	603
Pozostałe aktywa niefinansowe	44 363	34 409	32 395
Środki pieniężne i ich ekwiwalenty	178 027	202 626	36 425
Aktywa obrotowe razem	594 673	643 365	379 285
SUMA AKTYWÓW	2 489 780	2 451 329	1 880 103
PASYWA			
Kapitał własny (przypadający akcjonariuszom jednostki dominującej)	960 441	904 493	713 962
Kapitał podstawowy	9 804	9 804	9 804
Kapitał zapasowy	1 111 860	1 111 860	790 168
Zyski zatrzymane	(168 723)	(224 671)	(86 010)
Pozostałe kapitały własne	7 500	7 500	-
Udziały niekontrolujące	-	-	-
Kapitał własny ogółem	960 441	904 493	713 962
Oprocentowane kredyty i pożyczki oraz zobowiązania z tytułu leasingu finansowego	502 729	470 590	487 167
Zobowiązania z tytułu wyemitowanych papierów wartościowych	99 770	99 749	-
Pozostałe zobowiązania	240	270	270
Rezerwy na świadczenia pracownicze	1 230	1 231	1 115
Rezerwa z tytułu odroczonego podatku dochodowego	7 138	3 495	6 206
Rozliczenia międzyokresowe	487	548	81
Zobowiązania długoterminowe razem	611 594	575 883	494 839
Zobowiązania z tytułu dostaw i usług oraz pozostałe zobowiązania	727 035	811 322	531 859
Bieżąca część oprocentowanych kredytów i pożyczek oraz zobowiązania z tytułu leasingu finansowego	145 295	117 074	112 531
Zobowiązania z tytułu wyemitowanych papierów wartościowych	637	654	-
Zobowiązania z tytułu podatku dochodowego	20 161	20 729	4 241
Rozliczenia międzyokresowe	24 266	20 824	14 831
Rezerwy na świadczenia pracownicze	351	350	7 840
Zobowiązania krótkoterminowe razem	917 745	970 953	671 302
Zobowiązania razem	1 529 339	1 546 836	1 166 141
SUMA PASYWÓW	2 489 780	2 451 329	1 880 103

3.4. Skrócone skonsolidowane sprawozdanie z przepływów pieniężnych

za okres od dnia 1 stycznia 2018 roku do 31 marca 2018 roku (w tys. PLN)

	<i>01.01.2018- 31.03.2018</i>	<i>01.01.2017- 31.03.2017</i>
Przepływy środków pieniężnych z działalności operacyjnej		
Zysk brutto	69 289	38 005
Korekty o pozycje:		
Amortyzacja	(25 774)	(6 959)
(Zysk)/strata na działalności inwestycyjnej	25 106	19 176
Zmiana stanu należności	264	21
Zmiana stanu zapasów	16 674	13 657
Zmiana stanu zobowiązań z wyjątkiem kredytów i pożyczek	16 752	(14 166)
Zmiana stanu zobowiązań z wyjątkiem kredytów i pożyczek	(80 745)	(23 678)
Przychody z tytułu odsetek	(57)	(19)
Koszty z tytułu odsetek	10 074	8 471
Zmiana stanu rozliczeń międzyokresowych	(6 515)	(4 489)
Zmiana stanu rezerw	-	1 948
Podatek dochodowy zapłacony	(7 327)	(7 918)
Pozostałe	-	38
Środki pieniężne netto z działalności operacyjnej	43 515	31 046
Przepływy środków pieniężnych z działalności inwestycyjnej		
Sprzedż rzeczowych aktywów trwałych i aktywów niematerialnych	656	79
Nabycie rzeczowych aktywów trwałych i aktywów niematerialnych	(119 023)	(82 976)
Odsetki otrzymane	57	19
Środki pieniężne netto z działalności inwestycyjnej	(118 310)	(82 878)
Przepływy środków pieniężnych z działalności finansowej		
Płatności zobowiązań z tytułu leasingu finansowego	(11 169)	(9 760)
Wpływy z tytułu zaciągnięcia pożyczek/ kredytów	89 650	57 489
Splata pożyczek/ kredytów	(18 211)	(17 430)
Odsetki zapłacone	(10 074)	(8 470)
Środki pieniężne netto z działalności finansowej	50 196	21 829
Zwiększenie netto stanu środków pieniężnych i ich ekwiwalentów	(24 599)	(30 003)
Środki pieniężne na początek okresu	202 626	66 428
Środki pieniężne na koniec okresu	178 027	36 425

3.5. Skrócone skonsolidowane zestawienie zmian w kapitale własnym

za okres od dnia 1 stycznia 2018 roku do 31 marca 2018 roku (w tys. PLN)

	<i>Przypadający akcjonariuszom jednostki dominującej</i>				<i>Razem</i>
	<i>Kapitał podstawowy</i>	<i>Kapitał zapasowy</i>	<i>Zyski zatrzymane</i>	<i>Pozostałe kapitały własne</i>	
Na dzień 1 stycznia 2018 roku	9 804	1 111 860	(224 671)	7 500	904 493
Zysk netto za rok 2017	-	-	55 948	-	55 948
Inne całkowite dochody netto za rok 2017	-	-	-	-	-
<i>Całkowity dochód za rok</i>	-	-	55 948	-	55 948
Na dzień 31 marca 2018 roku	9 804	1 111 860	(168 723)	7 500	960 441
Na dzień 1 stycznia 2017 roku	9 804	510 720	162 952	-	683 476
Zysk netto za rok 2017	-	-	213 604	-	213 604
Inne całkowite dochody netto za rok 2017	-	-	(87)	-	(87)
<i>Całkowity dochód za rok</i>	-	-	213 517	-	213 517
Koszty systemu motywacyjnego płatnego w formie akcji	-	-	-	7 500	7 500
Podział wyniku finansowego za rok 2016	-	601 140	(601 140)	-	-
Na dzień 31 grudnia 2017 roku	9 804	1 111 860	(224 671)	7 500	904 493
Na dzień 1 stycznia 2017 roku	9 804	510 720	162 952	-	683 476
Zysk netto za rok 2017	-	-	30 455	-	30 455
Inne całkowite dochody netto za rok 2017	-	-	31	-	31
<i>Całkowity dochód za rok</i>	-	-	30 486	-	30 486
Podział wyniku finansowego za rok 2016	-	279 448	(279 448)	-	-
Na dzień 31 marca 2017 roku	9 804	790 168	(86 010)	-	713 962

4. JEDNOSTKOWE SKRÓCONE SPRAWOZDANIE FINANSOWE DINO POLSKA S.A.

4.1. Wybrane jednostkowe dane finansowe

	w tys. PLN		w tys. EUR	
	okres od 01.01.2018 do 31.03.2018	okres od 01.01.2017 do 31.03.2017	okres od 01.01.2018 do 31.03.2018	okres od 01.01.2017 do 31.03.2017
Przychody ze sprzedaży	1 281 879	910 357	306 787	212 251
Zysk ze sprzedaży	35 967	19 414	8 608	4 526
Zysk brutto	26 527	10 328	6 349	2 408
Zysk netto	19 131	8 481	4 579	1 977
Liczba akcji	98 040 000	98 040 000	98 040 000	98 040 000
Podstawowy / rozwodniony zysk na akcję w PLN, EUR	0,20	0,09	0,05	0,02
Przepływy środków pieniężnych z działalności operacyjnej	30 123	31 296	7 209	7 297
Przepływy środków pieniężnych z działalności inwestycyjnej	(103 265)	(64 140)	(24 714)	(14 954)
Przepływy środków pieniężnych z działalności finansowej	46 609	6 193	11 155	1 444
Zwiększenie netto stanu środków pieniężnych i ich ekwiwalentów	(26 533)	(26 651)	(6 350)	(6 214)

W przypadku danych w EUR wykorzystano średnią arytmetyczną kursów ogłoszonych przez Narodowy Bank Polski dla EUR obowiązujących na ostatni dzień każdego miesiąca w danym okresie sprawozdawczym:

średnia kursów NBP za I kwartał 2018 r.:	4,1784 PLN / EUR
średnia kursów NBP za I kwartał 2017 r.:	4,2891 PLN / EUR

	w tys. PLN		w tys. EUR	
	stan na 31.03.2018	stan na 31.12.2017	stan na 31.03.2018	stan na 31.12.2017
Aktywa razem	2 270 300	2 251 673	539 456	539 853
Aktywa trwałe razem	1 620 161	1 540 524	384 974	369 350
Aktywa obrotowe razem	650 139	711 149	154 482	170 503
Kapitał własny	677 289	658 158	160 934	157 798
Kapitał podstawowy	9 804	9 804	2 330	2 351
Zobowiązania długoterminowe	522 000	492 041	124 035	117 970
Zobowiązania krótkoterminowe	1 026 028	1 064 007	243 799	255 102

W przypadku danych w EUR wykorzystano średnie kursy EUR/PLN publikowane przez Narodowy Bank Polski:

kurs średni NBP na dzień 31.03.2018 r.	4,2085 PLN / EUR
kurs średni NBP na dzień 31.12.2017 r.	4,1709 PLN / EUR

4.2. Skrócony jednostkowy rachunek zysków i strat

za okres od dnia 1 stycznia 2018 roku do 31 marca 2018 roku (w tys. PLN)

	<i>01.01.2018- 31.03.2018</i>	<i>01.01.2017- 31.03.2017</i>
A. Przychody netto ze sprzedaży i zrównane z nimi, w tym:	1 281 879	910 357
I. Przychody netto ze sprzedaży produktów	2 476	1 521
IV. Przychody netto ze sprzedaży towarów i materiałów	1 279 403	908 836
B. Koszty działalności operacyjnej	(1 245 912)	(890 943)
I. Amortyzacja	(18 663)	(13 378)
II. Zużycie materiałów i energii	(18 892)	(14 866)
III. Usługi obce	(82 168)	(65 627)
IV. Podatki i opłaty	(5 354)	(3 604)
V. Wynagrodzenia	(106 706)	(76 611)
VI. Ubezpieczenia społeczne i inne świadczenia	(22 999)	(16 299)
VII. Pozostałe koszty rodzajowe	(4 600)	(2 988)
VIII. Wartość sprzedanych towarów i materiałów	(986 530)	(697 570)
C. Zysk/ (strata) ze sprzedaży	35 967	19 414
D. Pozostałe przychody operacyjne	1 183	225
E. Pozostałe koszty operacyjne	(377)	(88)
F. Zysk/ (strata) z działalności operacyjnej	36 773	19 551
G. Przychody finansowe	974	494
H. Koszty finansowe	(11 220)	(9 717)
I. Zysk/ (strata) brutto	26 527	10 328
J. Podatek dochodowy	(7 396)	(1 847)
L. Zysk/ (strata) netto	19 131	8 481

4.3. Skrócony jednostkowy bilans

na dzień 31 marca 2018 roku (w tys. PLN)

	<i>Na dzień</i> 31.03.2018	<i>Na dzień</i> 31.12.2017	<i>Na dzień</i> 31.03.2017
A. Aktywa trwałe	1 620 161	1 540 524	1 278 200
I. Wartości niematerialne i prawne	10 327	10 284	9 925
II. Rzeczowe aktywa trwałe	851 734	773 768	504 593
III. Należności długoterminowe	-	-	-
IV. Inwestycje długoterminowe	738 809	738 809	727 151
V. Długoterminowe rozliczenia międzyokresowe	19 291	17 663	36 531
B. Aktywa obrotowe	650 139	711 149	457 177
I. Zapasy	340 807	358 573	279 811
II. Należności krótkoterminowe	46 483	62 821	39 604
III. Inwestycje krótkoterminowe	235 746	257 052	93 004
IV. Krótkoterminowe rozliczenia międzyokresowe	27 103	32 703	44 758
C. Należne wpłaty na kapitał (fundusz) podstawowy	-	-	-
D. Udziały (akcje) własne	-	-	-
AKTYWA RAZEM	2 270 300	2 251 673	1 735 377

	<i>Na dzień</i> 31.03.2018	<i>Na dzień</i> 31.12.2017	<i>Na dzień</i> 31.03.2017
A. Kapitał (fundusz) własny	677 289	658 158	566 635
I. Kapitał (fundusz) podstawowy	9 804	9 804	9 804
II. Kapitał (fundusz) zapasowy	548 350	548 350	548 350
III. Kapitał (fundusz) z aktualizacji wyceny	-	-	-
IV. Pozostałe kapitały (fundusze) rezerwowe	-	-	-
V. Zysk/ (strata) z lat ubiegłych	92 504	-	-
VI. Zysk/ (strata) netto	19 131	92 504	8 481
VII. Pozostałe składniki kapitałów własnych	7 500	7 500	-
VIII. Odpisy z zysku netto w ciągu roku obrotowego (wielkość ujemna)	-	-	-
B. Zobowiązania i rezerwy na zobowiązania	1 593 011	1 593 515	1 168 742
I. Rezerwy na zobowiązania	24 075	18 219	26 723
II. Zobowiązania długoterminowe	522 000	492 041	378 948
III. Zobowiązania krótkoterminowe	1 026 028	1 064 007	749 738
IV. Rozliczenia międzyokresowe	20 908	19 248	13 333
PASYWA RAZEM	2 270 300	2 251 673	1 735 377

4.4. Skrócony jednostkowy rachunek przepływów pieniężnych

za okres od dnia 1 stycznia 2018 roku do 31 marca 2018 roku (w tys. PLN)

	<i>01.01.2018- 31.03.2018</i>	<i>01.01.2017- 31.03.2017</i>
A. Przepływy środków pieniężnych z działalności operacyjnej		
I. Zysk/ (strata) netto	19 131	8 481
II. Korekty razem	10 992	22 815
1. Amortyzacja	18 663	13 378
2. Zyski/ (straty) z tytułu różnic kursowych	-	-
3. Odsetki i udziały w zyskach (dywidendy)	8 512	8 509
4. Zysk/ (strata) z działalności inwestycyjnej	260	21
5. Zmiana stanu rezerw	5 856	7 399
6. Zmiana stanu zapasów	17 766	(9 014)
7. Zmiana stanu należności	16 086	13 684
8. Zmiana stanu zobowiązań krótkoterminowych, z wyjątkiem pożyczek i kredytów	(61 783)	(17 036)
9. Zmiana stanu rozliczeń międzyokresowych	5 632	5 874
10. Inne korekty	-	-
III. Przepływy pieniężne netto z działalności operacyjnej (I±II)	30 123	31 296
B. Przepływy środków pieniężnych z działalności inwestycyjnej		
I. Wpływy	2 802	11 004
1. Zbycie wartości niematerialnych i prawnych oraz rzeczowych aktywów trwałych	559	866
2. Zbycie inwestycji w nieruchomości oraz wartości niematerialne i prawne	-	-
3. Z aktywów finansowych, w tym:	2 243	10 138
a) w jednostkach powiązanych	2 213	10 137
b) w pozostałych jednostkach	30	1
- odsetki	30	1
II. Wydatki	(106 067)	(75 144)
1. Nabycie wartości niematerialnych i prawnych oraz rzeczowych aktywów trwałych	(99 554)	(67 744)
2. Inwestycje w nieruchomości oraz wartości niematerialne i prawne	-	-
3. Na aktywa finansowe, w tym:	(6 513)	(7 400)
a) w jednostkach powiązanych	(6 513)	(7 400)
III. Przepływy pieniężne netto z działalności inwestycyjnej (I-II)	(103 265)	(64 140)
C. Przepływy środków pieniężnych z działalności finansowej		
I. Wpływy	83 476	40 652
1. Wpływy netto z wydania udziałów (emisji akcji) i innych instrumentów kapitałowych oraz dopłat do kapitału	-	-
2. Kredyty i pożyczki	83 476	40 652
II. Wydatki	(36 867)	(34 459)
1. Nabycie udziałów (akcji) własnych	-	-
2. Dywidendy i inne wypłaty na rzecz właścicieli	-	-
3. Inne, niż wypłaty na rzecz właścicieli, wydatki z tytułu podziału zysku	-	-
4. Spłaty kredytów i pożyczek	(15 709)	(16 033)
5. Wykup dłużnych papierów wartościowych	-	-
6. Z tytułu innych zobowiązań finansowych	-	-
7. Płatności zobowiązań z tytułu umów leasingu finansowego	(10 378)	(8 723)
8. Odsetki	(9 471)	(8 193)
9. Inne wydatki finansowe	(1 309)	(1 510)
III. Przepływy pieniężne netto z działalności finansowej (I-II)	46 609	6 193
D. Przepływy pieniężne netto razem (A.III±B.III±C.III)	(26 533)	(26 651)
E. Bilansowa zmiana stanu środków pieniężnych, w tym	(26 533)	(26 651)
- zmiana stanu środków pieniężnych z tytułu różnic kursowych		
F. Środki pieniężne na początek okresu	185 608	54 232
G. Środki pieniężne na koniec okresu (F±D), w tym	159 075	27 581
- o ograniczonej możliwości dysponowania	-	-

4.5. Skrócone jednostkowe zestawienie zmian w kapitale własnym

za okres od dnia 1 stycznia 2018 roku do 31 marca 2018 roku (w tys. PLN)

	01.01.2018- 31.03.2018	01.01.2017- 31.12.2017	01.01.2017- 31.03.2017
I. Kapitał (fundusz) własny na początek okresu (BO)	658 158	558 154	558 154
I.a. Kapitał (fundusz) własny na początek okresu (BO), po korektach	658 158	558 154	558 154
1. Kapitał (fundusz) podstawowy na początek okresu	9 804	9 804	9 804
1.1. Zmiany kapitału (funduszu) podstawowego	-	-	-
1.2. Kapitał (fundusz) podstawowy na koniec okresu	9 804	9 804	9 804
2. Kapitał (fundusz) zapasowy na początek okresu	548 350	268 902	268 902
2.1. Zmiany kapitału (funduszu) zapasowego	-	279 448	279 448
a) zwiększenie	-	279 448	279 448
- podziału zysku	-	279 448	279 448
b) zmniejszenie	-	-	-
2.2. Stan kapitału (funduszu) zapasowego na koniec okresu	548 350	548 350	548 350
3. Kapitał (fundusz) z aktualizacji wyceny na początek okresu	-	-	-
3.1. Zmiany kapitału (funduszu) z aktualizacji wyceny	-	-	-
3.2. Kapitał (fundusz) z aktualizacji wyceny na koniec okresu	-	-	-
4. Pozostałe kapitały (fundusze) rezerwowe na początek okresu	-	-	-
4.1. Zmiany pozostałych kapitałów (funduszy) rezerwowych	-	-	-
4.2. Pozostałe kapitały (fundusze) rezerwowe na koniec okresu	-	-	-
5. Zysk/ (strata) z lat ubiegłych na początek okresu	92 504	279 448	279 448
5.1. Zysk z lat ubiegłych na początek okresu	92 504	279 448	279 448
5.2. Zysk z lat ubiegłych na początek okresu, po korektach	92 504	279 448	279 448
a) zwiększenie	-	-	-
b) zmniejszenie	-	(279 448)	(279 448)
- podział zysku z lat ubiegłych	-	(279 448)	(279 448)
5.3. Zysk z lat ubiegłych na koniec okresu	92 504	-	-
5.4. Strata z lat ubiegłych na początek okresu	-	-	-
5.5. Strata z lat ubiegłych na początek okresu, po korektach	-	-	-
5.6. Strata z lat ubiegłych na koniec okresu	-	-	-
5.7. Zysk/ (strata) z lat ubiegłych na koniec okresu	92 504	-	-
6. Wynik netto	19 131	92 504	8 481
a) zysk netto	19 131	92 504	8 481
b) strata netto	-	-	-
c) odpisy z zysku	-	-	-
7. Pozostałe składniki kapitałów własnych	7 500	7 500	-
II. Kapitał (fundusz) własny na koniec okresu (BZ)	677 289	658 158	566 635
III. Kapitał (fundusz) własny, po uwzględnieniu proponowanego podziału zysku (pokrycia straty)	677 289	658 158	566 635

5. INFORMACJE DODATKOWE DO SPRAWOZDANIA FINANSOWEGO

5.1. Zasady przyjęte przy sporządzeniu śródrocznego sprawozdania kwartalnego

Sprawozdanie skonsolidowane

Prezentowane śródroczne (kwartalne) skrócone skonsolidowane sprawozdanie finansowe zostało sporządzone zgodnie:

- Międzynarodowym Standardem Rachunkowości 34 – Śródroczna sprawozdawczość finansowa oraz Międzynarodowymi Standardami Sprawozdawczości Finansowej (dalej „MSSF”) opublikowanymi w Rozporządzeniu Komisji (WE) nr 1725/2003 z dnia 29 września 2003 roku z późniejszymi zmianami,
- w zakresie nieuregulowanym powyższymi standardami zgodnie z wymogami ustawy 29 września 1994 roku o rachunkowości (Dz. U. z 2016 r. poz. 1047) i wydanymi na jej podstawie przepisami wykonawczymi,
- zgodnie z wymogami określonymi w rozporządzeniu Ministra Finansów z dnia 19 lutego 2009 roku w sprawie informacji bieżących i okresowych przekazywanych przez emitentów papierów wartościowych (Dz. U. z 2009 r., Nr 33, poz. 259).

Stosowane zasady rachunkowości są takie same jak te, zgodnie z którymi sporządzono skonsolidowane sprawozdanie finansowe za rok 2017.

Niniejsze śródroczne (kwartalne) skrócone skonsolidowane sprawozdanie finansowe zostało sporządzone przy założeniu kontynuowania działalności przez spółki wchodzące w skład Grupy w dającej się przewidzieć przyszłości, z wyjątkiem spółek Centrum Wynajmu Nieruchomości sp. z o.o. Marketing 2 SKA (w likwidacji) oraz Viterna Holdings Ltd. będących w trakcie likwidacji.

Śródroczne (skrócone) skonsolidowane sprawozdanie finansowe za okres od 1 stycznia 2018 roku do 31 marca 2018 roku zostało sporządzone w złotych polskich z zaokrągleniem do tysiąca złotych (chyba, że zaznaczono inaczej).

Sprawozdanie jednostkowe

Prezentowane śródroczne (kwartalne) skrócone jednostkowe sprawozdanie finansowe zostało sporządzone zgodnie z:

- przepisami ustawy 29 września 1994 roku o rachunkowości (Dz. U. z 2016 r. poz. 1047) i wydanymi na jej podstawie przepisami wykonawczymi,
- zgodnie z wymogami określonymi w rozporządzeniu Ministra Finansów z dnia 19 lutego 2009 roku w sprawie informacji bieżących i okresowych przekazywanych przez emitentów papierów wartościowych (Dz. U. z 2009 r., Nr 33, poz. 259).

Stosowane zasady rachunkowości są takie same jak te, zgodnie z którymi sporządzono jednostkowe sprawozdanie finansowe za rok 2017.

Niniejsze śródroczne (kwartalne) jednostkowe sprawozdanie finansowe zostało sporządzone przy założeniu kontynuowania działalności przez Spółkę w dającej się przewidzieć przyszłości.

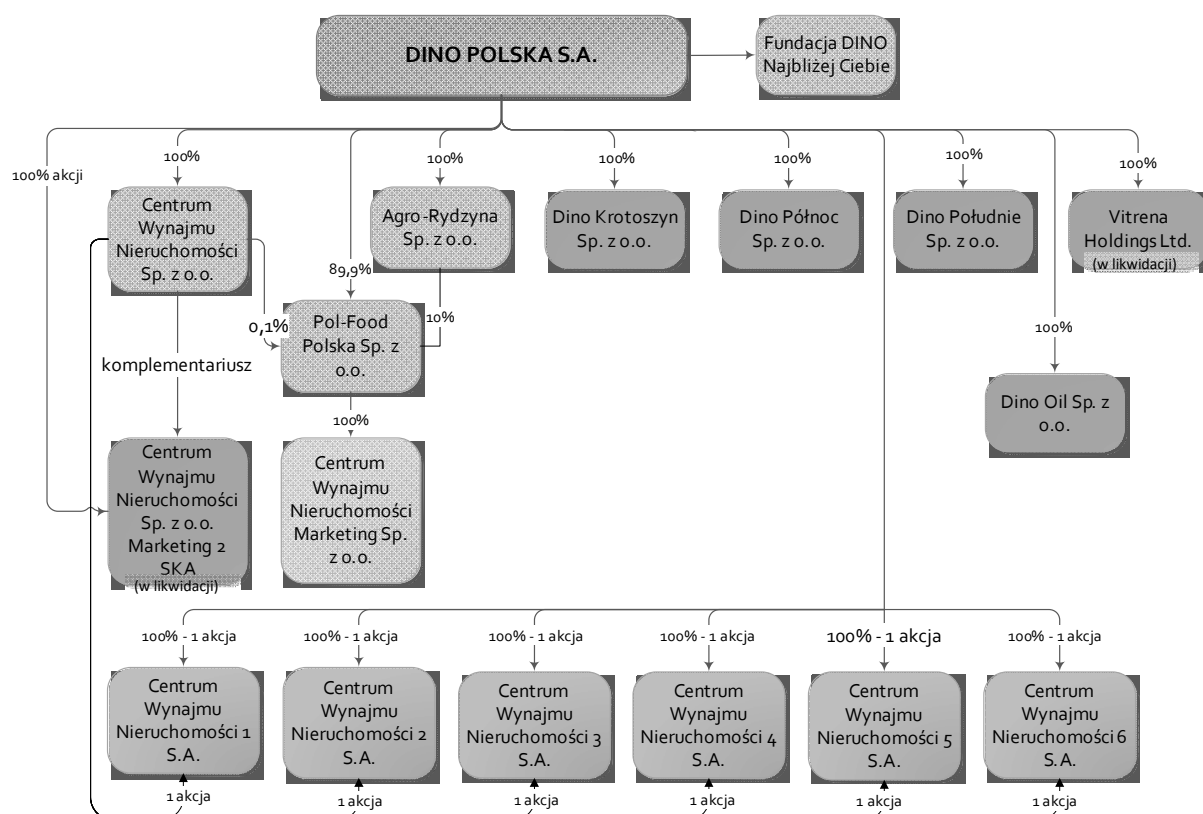
Śródroczne (skrócone) jednostkowe sprawozdanie finansowe za okres od 1 stycznia 2018 roku do 31 marca 2018 roku zostało sporządzone w złotych polskich z zaokrągleniem do tysiąca złotych (chyba, że zaznaczono inaczej).

5.2. Grupa Kapitałowa – informacje ogólne

Spółka jest jednostką dominującą Grupy Dino. Spółka prowadzi działalność operacyjną polegającą na zarządzaniu siecią sklepów Dino. Spółka zarządza, między innymi, logistyką dostaw realizowanych do sklepów, sprzedażą, doбором asortymentu oferowanego w sklepach oraz wspiera pozostałe Spółki z Grupy w realizacji procesów inwestycyjnych związanych z pozyskiwaniem nowych lokalizacji i uruchamianiem nowych sklepów.

Spółka jest również właścicielem części nieruchomości, na których zlokalizowane są sklepy, oraz wynajmuje obiekty, w których zlokalizowane są sklepy, od pozostałych Spółek z Grupy będących właścicielami nieruchomości.

W skład Grupy wchodzi Dino Polska S.A. oraz następujące spółki zależne:



5.3. Sezonowości i cykliczności działalności

Przychody ze sprzedaży oraz wyniki finansowe wykazywane w poszczególnych kwartałach są odzwierciedleniem sezonowości w sprzedaży. Grupa uzyskuje wzrost przychodów ze sprzedaży w okresach okołoswiątecznych oraz w okresie letnim. Ponadto przychody Grupy Dino zależą od liczby otwieranych sklepów, a ta z reguły w I kwartale roku jest niższa niż w pozostałych kwartałach roku, w szczególności niż w III i IV kwartale.

5.4. Inne informacje

Kwoty i zdarzenia o charakterze nietypowym

W okresie od 1 stycznia 2018 roku do 31 marca 2018 roku nie wystąpiły zdarzenia o charakterze nietypowym dla działalności Grupy Dino.

W okresie od 1 stycznia 2017 roku do 31 marca 2017 roku na wyniki Grupy Dino wpływ miały koszty związane z ofertą publiczną akcji Spółki przeprowadzoną na przełomie marca i kwietnia 2017 r. Suma tych kosztów wyniosła w I kw. 2017 r. 2 961 tys. zł i składały się na nią: koszty i rezerwa na koszty związane z przeprowadzeniem oferty (998 tys. zł zaksięgowanych w kosztach usług obcych i 15 tys. zł w pozostałych

kosztach rodzajowych) oraz rezerwa na system motywacyjny związany z IPO, którego szczegóły zostały podane w prospekcie emisyjnym Spółki zatwierdzonym przez KNF w dniu 17 marca 2017 r. (1 948 tys. zł w kosztach świadczeń pracowniczych).

Odpisy aktualizujące

W okresie objętym niniejszym sprawozdaniem Grupa nie utworzyła odpisów aktualizujących wartość zapasów.

W okresie objętym niniejszym sprawozdaniem Grupa nie utworzyła odpisów aktualizujących wartość aktywów finansowych, rzeczowych aktywów trwałych, wartości niematerialnych i prawnych lub innych aktywów. Nie miało miejsce również odwrócenie takich odpisów.

Skonsolidowane dane finansowe za okres od 1 stycznia 2018 roku do 31 marca 2018 roku

(w tys. PLN)	31.03.2018	zmiana	31.12.2017
Odpisy aktualizujące wartość należności	444	(7)	451

Jednostkowe dane finansowe za okres od 1 stycznia 2018 roku do 31 marca 2018 roku

(w tys. PLN)	31.03.2018	zmiana	31.12.2017
Odpisy aktualizujące wartość należności	400	(7)	407

Informacje o utworzeniu, zwiększeniu, wykorzystaniu i rozwiązaniu rezerw

Skonsolidowane dane finansowe za okres od 1 stycznia 2018 roku do 31 marca 2018 roku

(w tys. PLN)	31.03.2018	zmiana	31.12.2017
Rezerwa z tytułu odroczonego podatku dochodowego	7 137	3 642	3 495
Rezerwa na świadczenia emerytalne i podobne	1 581	-	1 581
	8 719	3 643	5 076

Jednostkowe dane finansowe za okres od 1 stycznia 2018 roku do 31 marca 2018 roku

(w tys. PLN)	31.03.2018	zmiana	31.12.2017
Rezerwa z tytułu odroczonego podatku dochodowego	22 705	5 856	16 849
Rezerwa na świadczenia emerytalne i podobne	1 370	-	1 370
	24 075	5 856	18 219

Informacje o rezerwach i aktywach z tytułu odroczonego podatku dochodowego

Skonsolidowane dane finansowe za okres od 1 stycznia 2018 roku do 31 marca 2018 roku

(w tys. PLN)	31.03.2018	zmiana	31.12.2017
Rezerwa z tytułu odroczonego podatku dochodowego	7 138	3 643	3 495
Aktywo z tytułu odroczonego podatku dochodowego	14 600	(2 960)	17 560
	21 738	683	21 055

Jednostkowe dane finansowe
za okres od 1 stycznia 2018 roku do 31 marca 2018 roku

(w tys. PLN)	31.03.2018	zmiana	31.12.2017
Rezerwa z tytułu odroczonego podatku dochodowego	22 705	5 856	16 849
Aktywo z tytułu odroczonego podatku dochodowego	19 291	1 628	17 663
	41 996	7 484	34 512

Istotne transakcje nabycia i sprzedaży rzeczowych aktywów trwałych

W prezentowanym okresie na istotne transakcje nabycia rzeczowych aktywów trwałych składały się zakupy związane z zakupem gruntów i budową nowych sklepów oraz rozbudową powierzchni magazynowych, a także zakupy związane z wyposażeniem sklepów oraz magazynów. W okresie od 1 stycznia do 31 marca 2018 roku Grupa poniosła nakłady inwestycyjne na poziomie ok. 113 mln PLN, uwzględniając środki trwałe w budowie (w 2017 roku był to poziom ok. 67 mln PLN).

Istotne zobowiązania z tytułu dokonania zakupu rzeczowych aktywów trwałych

Na dzień sporządzenia sprawozdania finansowego zobowiązania z tytułu zakupów rzeczowych aktywów trwałych dotyczyły głównie zakupu gruntów oraz usług budowlanych związanych z dalszym rozwojem sieci sklepów Grupy Dino Polska. Łącznie wynosiły one 63 552 tys. PLN. Zobowiązania inwestycyjne na koniec I kwartału 2017 roku wyniosły 49 885 tys. PLN.

Informacje o postępowaniach sądowych oraz o istotnych postępowaniach toczących się przed organem właściwym dla postępowania arbitrażowego lub organem administracji publicznej

W okresie od 1 stycznia 2018 roku do 31 marca 2018 roku nie toczyły się istotne dla funkcjonowania Grupy Dino postępowania, o których mowa w nagłówku.

Korekty błędów poprzednich okresów

W okresie objętym niniejszym sprawozdaniem nie wystąpiły korekty błędów poprzednich okresów.

Informacje na temat zmian sytuacji gospodarczej i warunków prowadzenia działalności, które mają istotny wpływ na wartość godziwą aktywów finansowych i zobowiązań finansowych

Zmiana sytuacji gospodarczej i warunków prowadzenia działalności nie miała istotnego wpływu na wartość godziwą aktywów finansowych i zobowiązań finansowych Grupy.

Informacje o niespłaceniu kredytu lub pożyczki lub naruszeniu istotnych postanowień umowy kredytu lub pożyczki

W okresie sprawozdawczym nie wystąpiły zdarzenia objęte niniejszym punktem.

Informacje o transakcjach z podmiotami powiązanymi

Transakcje z podmiotami powiązanymi miały rutynowy charakter i zawierane były na warunkach rynkowych i po cenach nieobiegających od cen stosowanych w transakcjach pomiędzy podmiotami niepowiązanymi. Transakcje w Grupie podlegały eliminacjom konsolidacyjnym w procesie konsolidacji.

Informacje o zmianie sposobu (metody) ustalania wartości godziwej instrumentów finansowych wycenianych w wartości godziwej oraz zmiany w klasyfikacji instrumentów finansowych

W okresie sprawozdawczym nie dokonywano zmian w metodzie (sposobie) ustalania wartości godziwej instrumentów finansowych oraz nie dokonywano zmian w klasyfikacji aktywów finansowych w wyniku zmiany celu lub wykorzystania tych aktywów.

Informacje dotyczące emisji, wykupu i spłaty nieudziałowych i kapitałowych papierów wartościowych

W okresie sprawozdawczym nie wystąpiły zdarzenia, o których mowa w nagłówku.

Informacje dotyczące wypłaconej (lub zadeklarowanej) dywidendy, łącznie i w przeliczeniu na jedną akcję, z podziałem na akcje zwykłe i uprzywilejowane

W okresie sprawozdawczym Jednostka Dominująca nie wypłacała i nie dokonywała wypłaty dywidendy.

Zdarzenia, które wystąpiły po dniu, na który sporządzono kwartalne skrócone sprawozdanie finansowe, nieujętych w tym sprawozdaniu, a mogących w znaczący sposób wpłynąć na przyszłe wyniki finansowe emitenta

Do dnia sporządzenia niniejszego sprawozdania finansowego nie wystąpiły zdarzenia mogące w znaczący sposób wpłynąć na przyszłe wyniki finansowe Grupy.

Informację dotyczącą zmian zobowiązań warunkowych lub aktywów warunkowych, które nastąpiły od czasu zakończenia ostatniego roku obrotowego

W okresie sprawozdawczym nie wystąpiły zmiany aktywów warunkowych. Na koniec okresu sprawozdawczego Grupa posiadała zobowiązania warunkowe wynikające z zawartych umów przedwstępnych w kwocie 203 634 tys. PLN.

Inne informacje mogące w istotny sposób wpłynąć na ocenę sytuacji majątkowej, finansowej i wyniku finansowego emitenta

W okresie sprawozdawczym nie wystąpiły istotne zdarzenia mogące w znaczący sposób wpłynąć ocenę sytuacji majątkowej, finansowej oraz wynik finansowy Grupy.

6. POZOSTAŁE INFORMACJE

Stanowisko zarządu odnośnie do możliwości zrealizowania wcześniej publikowanych prognoz wyników

Zarząd Spółki nie publikował prognoz na 2018 rok.

Udzielone przez emitenta lub przez jednostkę od niego zależną poręczenia kredytu lub pożyczki i udzielone gwarancje

W I kw. 2018 r. Dino Polska S.A. udzieliła poręczenia spółce zależnej – Dino Krotoszyn w wysokości 24,75 mln PLN. Poręczenie stanowi zabezpieczenie do umowy kredytowej pomiędzy Dino Krotoszyn a bankiem PKO BP na kwotę 16,14 mln PLN na okres do 24.10.2024 r.

Pozostałe informacje

W okresie sprawozdawczym oraz do dnia publikacji raportu nie wystąpiły inne istotne zdarzenia wymagające ujawnienia.

PODPISY CZŁONKÓW ZARZĄDU

Szymon Piduch – Prezes Zarządu

Michał Krauze – Członek Zarządu

Krotoszyn, 15 maja 2018 r.