

# CFI HOLDING S.A.



## **GRUPA KAPITAŁOWA**

### **CFI Holding S.A.**

Skrócone skonsolidowane sprawozdanie finansowe  
za okres trzech miesięcy zakończonych 31.03.2018 roku  
sporządzone zgodnie  
z Międzynarodowymi Standardami Sprawozdawczości Finansowej.

**Wrocław, maj 2018**

Spis treści:

<b>SKONSOLIDOWANE SPRAW ROZDANIE Z SYTUACJI FINANSOWEJ.....</b>	<b>4</b>
<b>SKONSOLIDOWANE ZESTAWIENIE CAŁKOWITYCH DOCHODÓW .....</b>	<b>6</b>
<b>SKONSOLIDOWANY RACHUNEK PRZEPLYWÓW PIENIĘŻNYCH .....</b>	<b>7</b>
<b>INFORMACJA DODATKOWA DO SKRÓCONEGO SKONSOLIDOWANEGO RAPORTU SPORZĄDZONEGO ZA OKRES OD 1.01.2018 DO 31.03.2018 ROKU .....</b>	<b>10</b>
<b>I. Informacje ogólne .....</b>	<b>10</b>
<b>II. Zgodność z Międzynarodowymi Standardami Sprawozdawczości Finansowej. ....</b>	<b>13</b>
<b>III. Założenie kontynuacji działalności gospodarczej i porównywalność sprawozdań finansowych .....</b>	<b>13</b>
<b>IV. Stosowane zasady rachunkowości i metody wyceny .....</b>	<b>13</b>
<b>V. Zmiany zasad rachunkowości i ich wpływ na wynik finansowy i kapitał własny .....</b>	<b>14</b>
<b>DODATKOWE NOTY OBJAŚNIAJĄCE DO SKONSOLIDOWANEGO KWARTALNEGO SPRAWOZDANIA FINANSOWEGO.....</b>	<b>15</b>
1. Sprawozdawczość według segmentów działalności. ....	15
2. Wartość firmy .....	16
3. Odroczony podatek dochodowy.....	16
4. Odpisy aktualizujące wartość aktywów .....	16
5. Rzeczowe aktywa trwałe.....	17
6. Leasing finansowy.....	17
7. Nieruchomości inwestycyjne .....	18
8. Zapasy.....	18
9. Umowy o usługi budowlane.....	18
10. Opis istotnych dokonań lub niepowodzeń w okresie, którego dotyczy raport wraz z wykazem najważniejszych zdarzeń ich dotyczących .....	19
11. Opis czynników i zdarzeń, w szczególności o nietypowym charakterze, mających wpływ na osiągnięte wyniki finansowe.....	19
12. Objasnienia dotyczące sezonowości lub cykliczności działalności emitenta w prezentowanym okresie .....	19
13. Informacje dotyczące emisji, wykupu i spłaty nieudziałowych i kapitałowych papierów wartościowych .....	19
14. Informacje dotyczące wypłaconej (lub zadeklarowanej) dywidendy łącznie i w przeliczeniu na jedną akcję z podziałem na akcje zwykłe i uprzywilejowane.....	19
15. Wskazanie zdarzeń, które wystąpiły po dniu, na który sporządzono kwartalne skrócone skonsolidowane sprawozdanie finansowe, nieujętych w tym sprawozdaniu, a mogących w znaczący sposób wpłynąć na przyszłe wyniki finansowe .....	19
16. Zmiany zobowiązań lub aktywów warunkowych, które nastąpiły od czasu zakończenia ostatniego roku obrotowego.....	19
17. Zobowiązania finansowe .....	20
18. Transakcje z podmiotami powiązаныmi .....	22
19. Wynagrodzenie wypłacone lub należne członkom Zarządu oraz członkom Rady Nadzorczej Grupy .....	22
<b>POZOSTAŁE INFORMACJE DO SKONSOLIDOWANEGO RAPORTU KWARTALNEGO.....</b>	<b>23</b>
1. Wybrane dane finansowe zawierające podstawowe pozycje skróconego skonsolidowanego sprawozdania finansowego (również przeliczone na euro).....	23
2. Opis organizacji Grupy Kapitałowej CFI HOLDING S.A. ze wskazaniem jednostek podlegających konsolidacji .....	24
3. Wskazanie skutków zmian w strukturze jednostki gospodarczej w tym w wyniku połączenia jednostek gospodarczych, przejęcia lub sprzedaży jednostek Grupy Kapitałowej, inwestycji długoterminowych, podziału, restrukturyzacji i zaniechania działalności .....	24
4. Stanowisko Zarządu co do możliwości zrealizowania wcześniej publikowanych prognoz wyników na dany rok, w świetle wyników zaprezentowanych w raporcie kwartalnym w stosunku do wyników prognozowanych. ....	24
5. Zestawienie stanu posiadania akcji emitenta lub uprawnień do nich (opcji) przez osoby zarządzające i nadzorujące emitenta na dzień przekazania raportu kwartalnego wraz ze wskazaniem zmian w stanie posiadania w okresie od przekazania poprzedniego raportu kwartalnego, odrębnie dla każdej z osób. ....	24
6. Postępowania toczące się przed sądem, organem właściwym dla postępowania arbitrażowego lub organem administracji publicznej z uwzględnieniem informacji w zakresie postępowania dotyczącego zobowiązań albo wierzytelności emitenta lub jednostki od niego zależnej, których wartość stanowi co najmniej 10% kapitałów własnych emitenta .....	24
7. Zawarte przez CFI HOLDING S.A. lub jednostkę zależną od CFI HOLDING S.A. jednej lub wielu transakcji z podmiotami powiązаныmi, jeżeli pojedynczo lub łącznie są one istotne i zostały zawarte na innych warunkach niż rynkowe, wraz ze wskazaniem ich wartości .....	24
8. Informacje o udzieleniu przez emitenta lub przez jednostkę od niej zależną poręczeń kredytu, pożyczki lub udzieleniu gwarancji – łącznie jednemu podmiotowi lub jednostce zależnej od tego podmiotu jeżeli łączna wartość	

istniejących poręczeń lub gwarancji stanowi równowartość co najmniej 10% skonsolidowanych przychodów Grupy Kapitałowej CFI Holding S.A. ....	24
9. Inne informacje, które zdaniem emitenta są istotne dla oceny sytuacji kadrowej, majątkowej, finansowej, wyniku finansowego i ich zmian, oraz informacje, które są istotne dla oceny możliwości realizacji zobowiązań.....	24
10. Wskazanie czynników, które w ocenie emitenta będą miały wpływ na osiągnięte wyniki w perspektywie co najmniej kolejnego kwartału.....	24
<b>KWARTALNA INFORMACJA FINANSOWA CFI HOLDING S.A.....</b>	<b>25</b>
<b>SKRÓCONE SPRAWOZDANIE FINANSOWE ZA I KWARTAŁ 2018r. CFI HOLDING S.A. ....</b>	<b>25</b>
<b>SPRAWOZDANIE Z STYUACJI FINANSOWEJ .....</b>	<b>25</b>
<b>SPRAWOZDANIE Z DOCHODÓW CAŁKOWITYCH .....</b>	<b>27</b>
<b>ZESTAWIENIE ZMIAN W KAPITALE WŁASNYM .....</b>	<b>28</b>
<b>RACHUNEK PRZEPLYWÓW PIENIĘŻNYCH – METODA POŚREDNIA .....</b>	<b>29</b>

**GRUPA KAPITAŁOWA CFI Holding S.A.**  
*Skonsolidowany raport kwartalny sporządzony według MSSF  
za okres od 1.01.2018 do 31.03.2018r. (w tysiącach złotych)*

**SKONSOLIDOWANE SPRAWOZDANIE Z SYTUACJI FINANSOWEJ**

	Stan na 31-12-2017	Stan na 31-03-2018
<b>AKTYWA</b>		
<b>Aktywa trwałe</b>	<b>1 313 598</b>	<b>1 318 431</b>
Rzeczowe aktywa trwałe	248 142	249 668
Nieruchomości inwestycyjne	694 836	694 757
Wartość firmy	312 154	312 154
Pozostałe wartości niematerialne	490	475
Inwestycje w jednostkach podporządkowanych	4 434	4 434
Inwestycje w jednostkach zależnych, współzależnych i stowarzyszonych wycenianych metodą praw własności	-	-
Aktywa finansowe dostępne do sprzedaży	-	-
Pożyczki udzielone	13 237	16 007
Inne aktywa finansowe	22 819	24 043
Należności długoterminowe	10 800	10 800
Rozliczenia międzyokresowe	163	163
Aktywa z tytułu odroczonego podatku dochodowego	6 525	5 931
<b>Aktywa obrotowe</b>	<b>115 710</b>	<b>114 420</b>
Zapasy	16 515	17 442
Należności handlowe	13 431	16 731
Pozostałe należności krótkoterminowe	10 194	4 912
Rozliczenia międzyokresowe	1 053	2 230
Inne krótkoterminowe aktywa finansowe	58 440	60 903
Pożyczki udzielone	9 618	7 219
Rozliczenie kontraktów	-	-
Środki pieniężne i ich ekwiwalenty	6 459	4 983
Aktywa przeznaczone do sprzedaży	-	-
<b>Aktywa razem</b>	<b>1 429 308</b>	<b>1 432 851</b>

**GRUPA KAPITAŁOWA CFI Holding S.A.**  
*Skonsolidowany raport kwartalny sporządzony według MSSF  
za okres od 1.01.2018 do 31.03.2018r. (w tysiącach złotych)*

	Stan na 31-12-2017	Stan na 31-03-2018
<b>PASYWA</b>		
<b>Kapitał własny</b>	<b>217 040</b>	<b>223 151</b>
Kapitał własny akcjonariuszy jednostki dominującej	206 303	212 527
Kapitał zakładowy	58 233	58 233
Pozostałe kapitały	117 160	117 162
Należne wpłaty na kapitał podstawowy (wielkość ujemna)	-1 705	-1 705
Zyski zatrzymane	-22 908	32 615
Wynik finansowy okresu	55 523	6 222
Kapitały akcjonariuszy niekontrolujących	10 737	10 624
<b>Zobowiązania docelowo przeznaczone na kapitał</b>	<b>798 250</b>	<b>798 250</b>
<b>Zobowiązanie długoterminowe</b>	<b>349 735</b>	<b>340 906</b>
Kredyty i pożyczki	214 717	205 919
Zobowiązania handlowe	-	-
Zobowiązania finansowe	1 520	1 398
Pozostałe zobowiązania	6 045	6 031
Zobowiązania z tytułu partycypacji	26 836	26 877
Zobowiązania z tytułu kaucji	4 979	5 044
Rezerwa na odroczony podatek dochodowy	95 573	95 573
Rezerwa na świadczenia emerytalne i podobne	17	17
Rezerwy na zobowiązania	-	-
Rozliczenia międzyokresowe przychodów	46	46
<b>Zobowiązania krótkoterminowe</b>	<b>64 283</b>	<b>70 544</b>
Kredyty i pożyczki	30 824	41 107
Zobowiązania finansowe	1 769	1 674
Zobowiązania handlowe	14 705	13 158
Zobowiązania budżetowe	2 128	2 642
Zobowiązania krótkoterminowe inne	10 728	8 873
Rezerwa na świadczenia emerytalne i podobne	8	8
Rezerwy na zobowiązania	-	-
Rozliczenie kontraktów długoterminowych	-	-
Rozliczenia międzyokresowe przychodów	4 121	3 083
<b>Pasywa razem</b>	<b>1 429 308</b>	<b>1 432 851</b>
Wartość księgowa na akcję ( w zł)	1,86	1,92

**GRUPA KAPITAŁOWA CFI Holding S.A.**  
*Skonsolidowany raport kwartalny sporządzony według MSSF  
za okres od 1.01.2018 do 31.03.2018r. (w tysiącach złotych)*

**SKONSOLIDOWANE ZESTAWIENIE CAŁKOWITYCH DOCHODÓW**

	<b>Za okres 01.01.2017- 31.03.2017</b>	<b>Za okres 01.01.2018- 31.03.2018</b>
<b>Przychody ze sprzedaży produktów, towarów i materiałów, w tym:</b>	<b>31 284</b>	<b>29 558</b>
Przychody netto ze sprzedaży produktów i usług	25 815	26 084
Zmiana stanu produktów	134	-140
Przychody netto ze sprzedaży towarów i materiałów	5 334	3 613
<b>Koszty sprzedanych produktów, towarów i materiałów, w tym:</b>	<b>23 767</b>	<b>23 833</b>
1. Amortyzacja	1 166	1 281
2. Zużycie materiałów i energii	6 731	6 281
3. Usługi obce	5 156	6 118
4. Podatki i opłaty	843	634
5. Wynagrodzenia	4 476	5 488
6. Ubezpieczenia społeczne i inne świadczenia	360	455
7. Pozostałe koszty rodzajowe	243	258
8. Wartość sprzedanych towarów i materiałów	4 793	3 321
<b>Zysk (strata) na sprzedaży</b>	<b>7 516</b>	<b>5 725</b>
Pozostałe przychody operacyjne	17 329	2 776
Pozostałe koszty operacyjne	895	452
<b>Zysk (strata) z działalności operacyjnej</b>	<b>23 950</b>	<b>8 049</b>
Przychody finansowe	373	1 405
Koszty finansowe	3 526	3 315
<b>Zysk (strata) przed opodatkowaniem</b>	<b>20 797</b>	<b>6 140</b>
Podatek dochodowy	64	31
Podatek odroczoney	3 308	-
<b>Zysk (strata) netto z działalności kontynuowanej</b>	<b>17 425</b>	<b>6 109</b>
Zysk (strata) z działalności zaniechanej	-	-
<b>Zysk (strata) netto za rok obrotowy</b>	<b>17 425</b>	<b>6 109</b>
Zysk (strata) netto akcjonariuszy mniejszościowych	-127	- 113
Zysk (strata) netto akcjonariuszy jednostki dominującej	17 552	6 222
Średnia ważona liczba akcji zwykłych	53 712 000	116 465 000
Średnia ważona rozwodniona ilość akcji zwykłych	53 712 000	116 465 000
<b>Działalność kontynuowana:</b>		
Zysk na 1 akcję zwykłą (zł)	0,33	0,05
Rozwodniony zysk na 1 akcję (zł)	0,33	0,05
<b>Działalność kontynuowana i zaniechana:</b>		
Zysk na 1 akcję zwykłą (zł)	0,33	0,05
Rozwodniony zysk na 1 akcję (zł)	0,33	0,05

**GRUPA KAPITAŁOWA CFI Holding S.A.**  
*Skonsolidowany raport kwartalny sporządzony według MSSF  
za okres od 1.01.2018 do 31.03.2018r. (w tysiącach złotych)*

**SKONSOLIDOWANY RACHUNEK PRZEPLYWÓW PIENIĘŻNYCH**

	Za okres 01.01.2017 - 31.03.2017	Za okres 01.01.2018 - 31.03.2018
<b>A. Przepływy środków pieniężnych z działalności operacyjnej</b>		
<b>I. Zysk (strata) brutto</b>	<b>20 797</b>	<b>6 140</b>
<b>II. Korekty razem</b>	<b>-14 048</b>	<b>-1 378</b>
1. Udział w zyskach netto jednostek podporządkowanych wycenianych metodą praw własności	-	-
2. Podatek dochodowy zapłacony/zwrócony	27	-31
3. Amortyzacja	1 166	1 281
4. Zyski (straty) z tytułu różnic kursowych	-	-
5. Odsetki i udziały w zyskach (dywidendy)	2 495	2 579
6. Zysk (strata) z działalności inwestycyjnej	-17 160	-1 027
7. Zmiana stanu rezerw	-45	-
8. Zmiana stanu zapasów	-1 416	-1 519
9. Zmiana stanu należności	-2 158	686
10. Zmiana stanu zobowiązań	2 944	-1 164
11. Zmiana stanu rozliczeń międzyokresowych przychodów	90	-2 215
12. Inne korekty	10	-
<b>III. Przepływy pieniężne netto z działalności operacyjnej (I+/-II)</b>	<b>6 749</b>	<b>4 731</b>
<b>B. Przepływy środków pieniężnych z działalności inwestycyjnej</b>		
<b>I. Wpływy</b>	<b>14 359</b>	<b>7 475</b>
Przychody ze zbycia inwestycji w nieruchomości oraz wartości niematerialne i prawne	71	19
Przychody ze zbycia papierów wartościowych	806	-
Inne wpływy z aktywów finansowych	13 482	2 947
Inne wpływy inwestycyjne	-	4 509
<b>II. Wydatki</b>	<b>23 327</b>	<b>11 219</b>
Wydatki inwestycyjne na wartości niematerialne i prawne oraz rzeczowe aktywa trwałe	1 369	124
Inwestycje w nieruchomości oraz wartości niematerialne i prawne	4 896	2 726
Wydatki na nabycie aktywów finansowych w jednostkach pozostałych	5 957	3 420
Inne wydatki inwestycyjne	11 105	4 950
<b>III. Przepływy pieniężne netto z działalności inwestycyjnej (I–II)</b>	<b>-9 928</b>	<b>-3 745</b>

	Za okres 01.01.2017 - 31.03.2017	Za okres 01.01.2018 - 31.03.2018
<b>C. Przepływy środków pieniężnych z działalności finansowej</b>		
<b>I. Wpływy</b>	<b>5 537</b>	<b>5 800</b>
Wpływy netto z wydania udziałów (emisji akcji) i innych instrumentów kapitałowych oraz dopłat do kapitału	-	-
Kredyty i pożyczki	5 537	5 800
Inne wpływy finansowe	-	-
<b>II. Wydatki</b>	<b>8 947</b>	<b>8 262</b>
Spląty kredytów i pożyczek	6 136	5 599
Płatności zobowiązań z tytułu umów leasingu finansowego	327	160
Odsetki	2 419	2 404
Inne wydatki finansowe	65	99
<b>III. Przepływy pieniężne netto z działalności finansowej (I–II)</b>	<b>-3 268</b>	<b>- 2 462</b>
<b>D. Przepływy pieniężne netto razem (A.III.+/-B.III+/-C.III)</b>	<b>-5 908</b>	<b>- 1 476</b>
<b>E. Bilansowa zmiana stanu środków pieniężnych, w tym:</b>	<b>-5 908</b>	<b>- 1 476</b>
F. Środki pieniężne na początek okresu	<b>19 975</b>	<b>6 459</b>
<b>G. Środki pieniężne na koniec okresu (F+D)</b>	<b>13 621</b>	<b>4 983</b>
o ograniczonej możliwości dysponowania	550	2 150



**GRUPA KAPITAŁOWA CFI Holding S.A.**  
*Skonsolidowany raport kwartalny sporządzony według MSSF  
za okres od 1.01.2018 do 31.03.2018r. (w tysiącach złotych)*

**SPRAWOZDANIE ZE ZMIAN W SKONSOLIDOWANYM KAPITAŁE WŁASNYM**

	Kapitał zakładowy	Niewniesione wkłady na kapitał	Pozostałe kapitały	Niepodzielony wynik finansowy	Wynik finansowy bieżącego okresu	Kapitał własny jednostki dominującej ogółem	Kapitał akcjonariuszy niekontrolują cych
<b>trzy miesiące zakończone 31.03.2017</b>							
<b>Kapitał własny na dzień 01.01.2017</b>	<b>26 856</b>	<b>-1 705</b>	<b>50 913</b>	<b>-22 906</b>	<b>66 243</b>	<b>119 401</b>	<b>11 725</b>
Zmiany zasad (polityki) rachunkowości	-	-	-	-	-	-	-
Korekty z tyt. błędów poprzednich okresów	-	-	4	-	-	-	-
<b>Kapitał własny po korektach</b>	<b>26 856</b>	<b>-1 705</b>	<b>50 917</b>	<b>-22 906</b>	<b>66 243</b>	<b>119 401</b>	<b>11 725</b>
Emisja akcji	-	-	-	-	-	-	-
Korekta wyniku z tyt. zmiany zasad rachunkowości	-	-	-	-	-	-	-
Wpłaty na podwyższenie kapitału zakładowego	-	-	-	-	-	-	-
Podział zysku netto	-	-	66 243	-	-66 243	-	212
Wypłata dywidendy	-	-	-	-	-	-	-
Suma dochodów całkowitych	-	-	-	-	17 552	17 552	-127
<b>Kapitał własny na dzień 31.03.2018</b>	<b>26 856</b>	<b>-1 705</b>	<b>117 160</b>	<b>-22 906</b>	<b>17 552</b>	<b>136 957</b>	<b>11 810</b>
<b>trzy miesiące zakończone 31.03.2018</b>							
<b>Kapitał własny na dzień 01.01.2018</b>	<b>58 232</b>	<b>-1 705</b>	<b>117 160</b>	<b>-22 906</b>	<b>55 523</b>	<b>206 304</b>	<b>10 738</b>
Zmiany zasad (polityki) rachunkowości	-	-	-	-	-	-	-
Korekty z tyt. błędów poprzednich okresów	-	-	-	-	-	-	-
<b>Kapitał własny po korektach</b>	<b>58 232</b>	<b>-1 705</b>	<b>117 160</b>	<b>-22 906</b>	<b>55 523</b>	<b>206 304</b>	<b>10 738</b>
Emisja akcji	-	-	-	-	-	-	-
Korekta wyniku z tyt. zmiany zasad rachunkowości	-	-	-	-	-	-	-
Wpłaty na podwyższenie kapitału zakładowego	-	-	-	-	-	-	-
Podział zysku netto	-	-	-	55 523	- 55 523	-	-
Wypłata dywidendy	-	-	-	-	-	-	-
Suma dochodów całkowitych	-	-	-	-	6 222	6 222	- 113
<b>Kapitał własny na dzień 31.03.2018</b>	<b>58 232</b>	<b>-1 705</b>	<b>117 160</b>	<b>32 617</b>	<b>6 222</b>	<b>212 526</b>	<b>10 624</b>

**INFORMACJA DODATKOWA DO SKRÓCONEGO SKONSOLIDOWANEGO RAPORTU SPORZĄDZONEGO  
ZA OKRES OD 1.01.2018 DO 31.03.2018 ROKU**

**I. Informacje ogólne**

Jednostką dominującą sporządzającą skonsolidowane sprawozdanie finansowe jest CFI HOLDING S.A. z siedzibą we Wrocławiu: 50-055 Wrocław, ul. Teatralna 10-12.

CFI HOLDING S.A. powstała na podstawie aktu notarialnego nr Repetytorium 22889/2007 z dnia 27 września 2007 roku. Została wpisana do Rejestru Przedsiębiorców Krajowego Rejestru Sądowego prowadzonego przez Sąd Rejonowy dla Wrocławia – Fabrycznej we Wrocławiu, VI Wydział Gospodarczy Krajowego Rejestru Sądowego w dniu 31 października 2007 roku, pod numerem KRS: 0000292030.

Jednostka dominująca na dzień 31.03.2018 r. posiadała udziały w następujących jednostkach zależnych:

- 1) 100% udziałów w Towarzystwie Budownictwa Społecznego "Nasze Kąty" Sp. z o.o., kapitał zakładowy 20 870,5 tys. zł;
- 2) 100% akcji w BL8 Sp. z o.o. S.K.A., kapitał zakładowy 50 tys. zł;
- 3) 100% udziałów w Central Fund of Immovables Sp. z o.o., kapitał zakładowy 198 849 tys. zł;

Jednostki pośrednio kontrolowane na dzień 31.03.2018 r. przez CFI Holding S.A.:

- 1) Wrocławskie Centrum SPA Sp. z o.o., kapitał zakładowy 41 366,5 tys. zł;
- 2) Przedsiębiorstwo Usługowo-Handlowe Chemikolor S.A., kapitał zakładowy 512,1 tys. zł;
- 3) Wrocławskie Przedsiębiorstwo Usług Hotelarskich Sp. z o.o., kapitał zakładowy 723,0 tys. zł;
- 4) Krajowa Spółka Przemysłu Odzieżowego „POLCONFEX” Sp. z o.o., kapitał zakładowy 384,3 tys. zł;
- 5) IMA Sprzęt i Budownictwo Sp. z o.o., kapitał zakładowy 1 567 tys. zł;
- 6) Active Man Sp. z o.o., kapitał zakładowy 1 980,0 tys. zł;
- 7) Food Market Sp. z o.o., kapitał zakładowy 5,0 tys. zł;

Czas trwania jednostki dominującej oraz jednostek wchodzących w skład Grupy Kapitałowej jest nieoznaczony.

Skonsolidowane sprawozdanie finansowe zawiera dane za okres od 1 stycznia 2018 roku do 31 marca 2018 roku. Dane porównawcze prezentowane są według stanu na dzień 31 grudnia 2017 roku dla skonsolidowanego sprawozdania z sytuacji finansowej, za okres od 1 stycznia 2017 roku do 31 marca 2017 roku dla skonsolidowanego sprawozdania z całkowitych dochodów, skonsolidowanego sprawozdania z przepływów pieniężnych oraz sprawozdania ze zmian w skonsolidowanym kapitale własnym.

Przedmiotem działalności CFI HOLDING S.A. oraz jej jednostek zależnych zwanych łącznie „Grupą” są:

- zarządzanie holdingiem,
- usługi budowlane,
- usługi transportowe,
- usługi sprzętowe wynajmu maszyn budowlanych i sprzętu budowlanego,
- usługi wynajmu nieruchomości,
- usługi wynajmu mieszkań w systemie TBS,
- usługi gastronomiczne,
- usługi hotelarskie,
- usługi rekreacyjne,
- usługi medyczne
- usługi handlowe w sektorze odzieżowym,
- usługi handlowe w sektorze chemicznym,
- usługi zarządzania nieruchomościami,

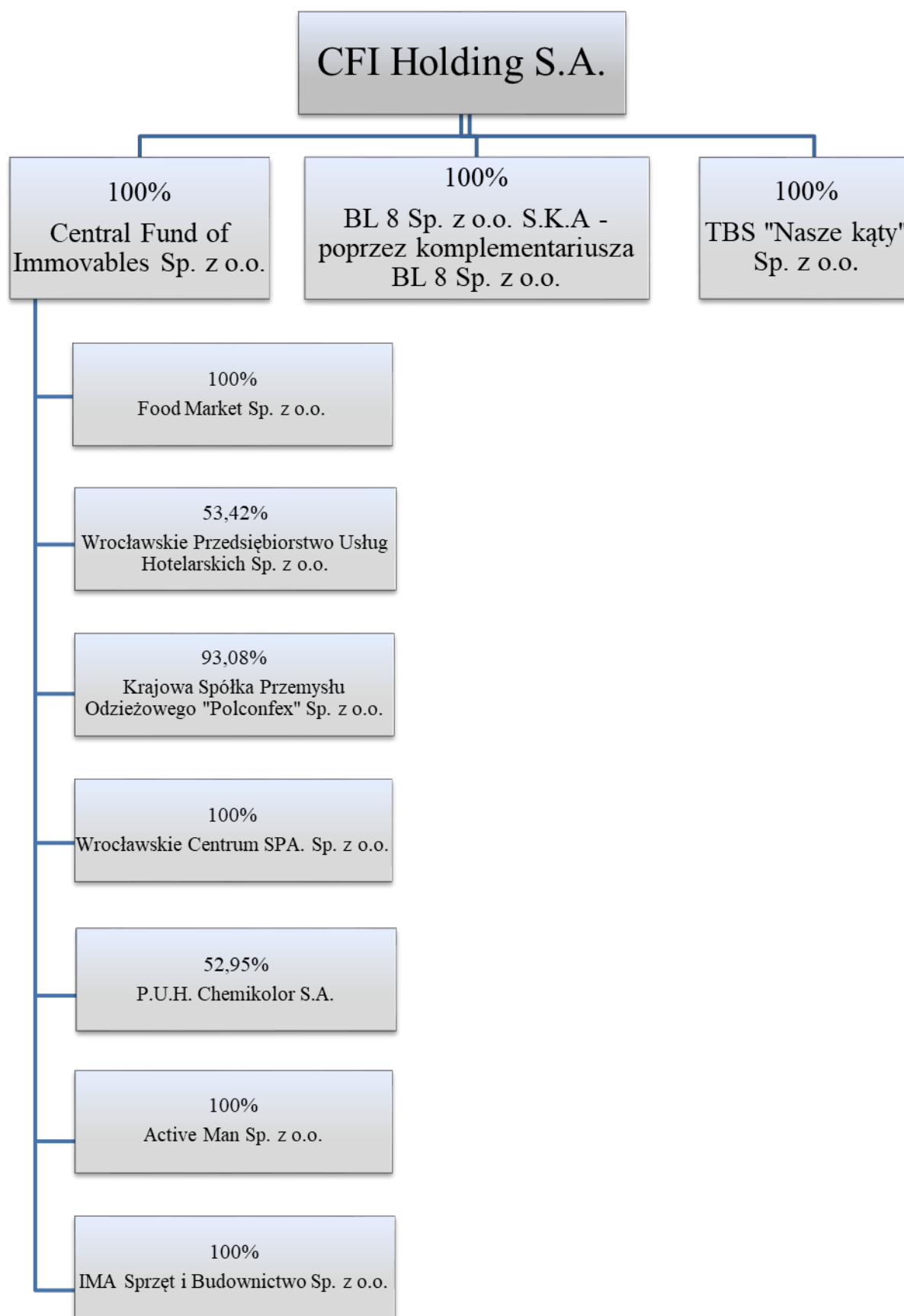
Przedmiotem działalności jednostki dominującej według PKD jest:

**70.10.Z** Działalność firm centralnych (head offices) i holdingów, z wyłączeniem holdingów finansowych

**45.21.A** Wykonywanie robót ogólnobudowlanych związanych ze wznoszeniem budynków

**71.32.Z** Wynajem maszyn i urządzeń budowlanych

Schemat Grupy Kapitałowej na dzień 31.03.2018 r.



**GRUPA KAPITAŁOWA CFI Holding S.A.**  
*Skonsolidowany raport kwartalny sporządzony według MSSF  
za okres od 1.01.2018 do 31.03.2018r. (w tysiącach złotych)*

**Spółka dominująca:**

Nazwa pełna:	<b>CFI Holding S.A</b>
Adres siedziby:	50-050 Wrocław, ul. Teatralna 10-12
Identyfikator NIP:	898-10-51-431
Numer w KRS:	292030
Numer REGON:	930175372
Akt założycielski Rep. A nr z dnia	22889/2007 z dnia 27.09.2007 r.
Czas trwania:	Nieoznaczony
Główne obszary działalności:	<ul style="list-style-type: none"> <li>• zarządzanie działalnością holdingu</li> <li>• usługi budowlane</li> </ul>

**Jednostki kontrolowane przez CFI Holding S.A.:**

Lp.	Nazwa jednostki	Siedziba	Przedmiot działalności	Procentowy udział w kapitale zakładowym na dzień 31.03.2018	Metoda Konsolidacji
1.	Central Fund Of Immovables Sp z o.o.	Łódź	Wynajem nieruchomości, działalność hotelarska	100	Pełna
2.	Towarzystwo Budownictwa Społecznego "Nasze Kąty" Sp z o.o.	Łódź	Wynajem mieszkań w systemie TBS	100	Pełna
3.	BL 8 Sp z o.o. S.K.A	Wrocław	Działalność deweloperska	100	Pełna
4.	Wrocławskie Przedsiębiorstwo Usług Hotelarskich Sp. z o.o.	Wrocław	Działalność hotelarska	53,42	Pełna
5.	Wrocławskie Centrum SPA Sp. z o.o.	Wrocław	Działalność w sektorze usług rekreacji, sportu oraz usług medycznych	100	Pełna
6.	Przedsiębiorstwo Handlowo-Usługowe Chemikolor S.A.	Łódź	Działalność handlowa, sektor chemiczny	52,95	Pełna
7.	Krajowa Spółka Przemysłu Odzieżowego Polconfex Sp z o.o	Łódź	Działalność handlowa, sektor odzieżowy	93,08	Pełna
8.	IMA Sprzęt i Budownictwo Sp. z o.o.	Wrocław	Wynajem maszyn budowlanych	100	Wyłączone z konsolidacji*
9.	Active Man Sp z o.o.	Łódź	Działalność w sektorze usług rekreacji i sportu	100	
10.	Food Market Sp z o.o.	Łódź	Działalność gastronomiczna	100	
11.	BL8 Sp. z o.o.	Wrocław	Zarządzanie działalnością operacyjną jako komplementariusz	100	

\* Progi istotności w Grupie ustalone są na poziomie 1% sumy prostej aktywów Grupy, 10% sumy prostej przychodów Grupy oraz 10% sumy prostej wyników Grupy. W przypadku przekroczenia któregokolwiek z powyższych wskaźników jednostki zależne podlegają konsolidacji.

**Zmiany w strukturze jednostki gospodarczej.**

W trakcie prezentowanego okresu nie było zmian w strukturze jednostki gospodarczej.

**Zarząd i Rada Nadzorcza CFI HOLDING S.A.**

Skład osobowy Zarządu na 31.03.2018	<ul style="list-style-type: none"> <li>• Joanna Feder-Kawczyńska – Prezes Zarządu</li> </ul>
Skład osobowy Rady Nadzorczej na 31.03.2018	<ul style="list-style-type: none"> <li>• Janusz Teofil Tomaszewski - Przewodniczący Rady Nadzorczej</li> <li>• Rafał Zenon Reczek – Sekretarz Rady Nadzorczej</li> <li>• Wojciech Stanisław Łaskiewicz – Członek Rady Nadzorczej</li> <li>• Aneta Maria Wodyk – Członek Rady Nadzorczej</li> <li>• Grzegorz Andrzej Dębowski – Członek Rady Nadzorczej</li> </ul>

W prezentowanym okresie skład Zarządu oraz Rady Nadzorczej uległ zmianie. 23 lutego 2018 roku Zarząd CFI HOLDING S.A. otrzymał wiadomość, że Wiceprezes Zarządu p. Michał Kawczyński złożył rezygnację z pełnionej funkcji w zarządzie Emitenta. W związku z powyższym, Rada Nadzorcza przyjęła złożoną rezygnację Wiceprezesa Zarządu Pana Michała Kawczyńskiego oraz powołała na Prezesa Zarządu Emitenta Panią Joannę Feder-Kawczyńską. (*Raport bieżący 3/2018*)

W dniu 6 marca 2018 roku Zarząd Spółki CFI Holding S.A. otrzymał informację, że w dniu 6 marca 2018 roku został odebrany list Pana Mateusza Jakubowskiego datowany na dzień 27 lutego 2018 roku zawierający oświadczenie o rezygnacji Pana Mateusza Jakubowskiego z funkcji Wiceprzewodniczącego Rady Nadzorczej Emitenta.

#### **Notowania na rynku regulowanym:**

##### **1. Informacje ogólne:**

**Gielda:** **Giełda Papierów Wartościowych w Warszawie S.A.**  
ul. Książęca 4  
00-498 Warszawa

**Symbol na GPW:** CFI HOLDING (CFI)

**Sektor na GPW:** Rekreacja i wypoczynek – hotele i restauracje

##### **2. System depozytowo – rozliczeniowy:**

**Krajowy Depozyt Papierów Wartościowych S.A. (KDPW)**  
ul. Książęca 4  
00-498 Warszawa

#### **Znaczący Akcjonariusze jednostki dominującej:**

Według stanu na dzień 31.03.2018 r. akcjonariat przedstawia się następująco:

<b>Akcjonariusz</b>	<b>Rodzaj uprzywilejowania</b>	<b>Liczba akcji</b>	<b>Wartość akcji</b>	<b>Udział %</b>	<b>Liczba głosów</b>	<b>Udział %</b>
Progress Invest Ltd.	brak	28 000 000	14 000 000	24,04%	28 000 000	24,04%
Polaris sp. z o.o.	brak	26 000 000	13 000 000	22,32%	26 000 000	22,32%
Restata Investments Ltd.	brak	11 554 000	5 777 000	9,92%	11 554 000	9,92%
Roźniata Zbigniew	brak	8 152 200	4 076 100	7,00%	8 152 200	7,00%
Pozostali akcjonariusze	brak	42 758 800	21 379 400	36,71%	42 758 800	36,71%
<b>Razem</b>	<b>x</b>	<b>116 465 000</b>	<b>58 232 500</b>	<b>100%</b>	<b>116 465 000</b>	<b>100%</b>

W prezentowanym okresie nie było żadnych zmian w akcjonariacie.

#### **II. Zgodność z Międzynarodowymi Standardami Sprawozdawczości Finansowej.**

Niniejsze kwartalne skrócone skonsolidowane sprawozdanie finansowe zostało sporządzone zgodnie z Międzynarodowym Standardem Rachunkowości „MSR” 34, mającym zastosowanie do śródrocznej sprawozdawczości finansowej oraz zgodnie z odpowiednimi standardami rachunkowości mającymi zastosowanie do śródrocznej sprawozdawczości finansowej zaakceptowanymi przez Radę Międzynarodowych Standardów Rachunkowości (RMSR) i Komitet ds. Interpretacji Międzynarodowych Standardów Rachunkowości, w kształcie zatwierdzonym przez Unię Europejską i obowiązującym w czasie przygotowania Śródrocznego Skonsolidowanego Sprawozdania Finansowego.

#### **III. Założenie kontynuacji działalności gospodarczej i porównywalność sprawozdań finansowych**

Niniejsze skrócone skonsolidowane sprawozdanie finansowe zostało sporządzone przy założeniu kontynuowania działalności gospodarczej. Poprzednie sprawozdania finansowe Emitenta i Grupy były sporządzane przy założeniu kontynuowania działalności i przedstawiane dane są porównywalne.

#### **IV. Stosowane zasady rachunkowości i metody wyceny**

Zasady (polityki) rachunkowości zastosowane do sporządzenia kwartalnego skróconego skonsolidowanego sprawozdania finansowego są spójne z tymi, które zastosowano przy sporządzaniu rocznego skonsolidowanego sprawozdania finansowego Grupy za rok zakończony 31.12.2017 roku.

CFI HOLDING S.A. jako podmiot dominujący, sporządza sprawozdanie skonsolidowane dla całej Grupy Kapitałowej. Jest ono przechowywane w siedzibie podmiotu dominującego oraz podlega publikacji na stronie internetowej [www.cfiholding.pl](http://www.cfiholding.pl)

#### Podstawa sporządzenia

Dane w niniejszym skróconym kwartalnym skonsolidowanym sprawozdaniu finansowym zostały podane w złotych polskich (zł), które są walutą funkcjonalną i prezentacji Spółki, po zaokrągleniu do pełnych tysięcy. Sprawozdanie finansowe zostało sporządzone w oparciu o zasadę kosztu historycznego, za wyjątkiem aktywów i zobowiązań wycenianych według wartości godziwej: nieruchomości inwestycyjnych, instrumentów finansowych dostępnych do sprzedaży, instrumentów finansowych wycenianych w wartości godziwej z odniesieniem wpływu na wynik finansowy.

Kwartalne skrócone skonsolidowane sprawozdanie finansowe nie obejmuje wszystkich informacji oraz ujawnień wymaganych w rocznym skonsolidowanym sprawozdaniu finansowym i należy je czytać łącznie z rocznym skonsolidowanym sprawozdaniem finansowym Grupy za 2017 r. obejmującym noty, za okres 12 miesięcy zakończony 31 grudnia 2017 roku sporządzonym według MSSF zatwierdzonych przez UE.

Część spółek z Grupy Kapitałowej prowadzi swoje księgi rachunkowe zgodnie z zasadami (polityką) rachunkowości określonymi przez ustawę z dnia 29 września 1994 roku o rachunkowości („Ustawa”) z późniejszymi zmianami i wydanymi na jej podstawie przepisami („polskie standardy rachunkowości”). Skonsolidowane sprawozdanie finansowe zawiera korekty nie zawarte w księgach rachunkowych jednostek Grupy wprowadzone w celu doprowadzenia sprawozdań finansowych tych jednostek do zgodności z MSSF. Sprawozdania jednostek zależnych sporządzane są za ten sam okres sprawozdawczy, co sprawozdanie jednostki dominującej.

Niniejsze skrócone kwartalne skonsolidowane sprawozdanie finansowe nie podlegało badaniu przez niezależnego biegłego rewidenta. Ostatnie skonsolidowane sprawozdanie finansowe, które podlegało badaniu przez niezależnego biegłego rewidenta to skonsolidowane roczne sprawozdanie finansowe za 2017 rok.

#### **V. Zmiany zasad rachunkowości i ich wpływ na wynik finansowy i kapitał własny**

W niniejszym sprawozdaniu finansowym są przestrzegane te same zasady (polityki) rachunkowości i metody obliczeniowe co w ostatnim rocznym skonsolidowanym sprawozdaniu finansowym za rok obrotowy 01.01.2017 – 31.12.2017.

**DODATKOWE NOTY OBJAŚNIAJĄCE DO SKONSOLIDOWANEGO KWARTALNEGO SPRAWOZDANIA  
FINANSOWEGO**

**1. Sprawozdawczość według segmentów działalności.**

Wydzielone segmenty :

- **Budownictwo** – obejmuje całą działalność związaną z usługami budowlanymi, sprzętowymi i transportowymi. W ramach tego segmentu grupa wydziela zarówno przychody i koszty operacyjne oraz koszty finansowe, związane z obsługą zadłużenia kredytowego.
- **TBS** – Towarzystwo Budownictwa Społecznego „Nasze Kąty” Sp. z o.o.- obejmuje całą działalność związaną z wynajmem lokali i ich utrzymaniem w ramach funkcjonowania towarzystwa budownictwa społecznego. W ramach tego segmentu grupa wydziela zarówno przychody i koszty operacyjne oraz koszty finansowe, związane z obsługą zadłużenia kredytowego zaciągniętego na budowę nieruchomości.
- **Nieruchomości komercyjne** - obejmuje działalność związaną z wynajmem komercyjnych nieruchomości niemieszkalnych. W ramach tego segmentu grupa wydziela zarówno przychody i koszty operacyjne oraz koszty finansowe.
- **Hotele** – obejmuje działalność związaną z wynajmem pokoi hotelowych.
- **Chemikalia** – obejmuje działalność związaną ze sprzedażą nawozów sztucznych, środków ochrony roślin, barwników oraz innych chemikaliów. W ramach tego segmentu grupa wydziela zarówno przychody i koszty operacyjne oraz koszty finansowe, związane z obsługą zadłużenia kredytowego.
- **Rekreacja i ochrona zdrowia** – obejmuje działalność związaną z funkcjonowaniem basenów kąpielowych, saunariów, SPA, siłowni i fitness.
- **Restauracje** - obejmuje działalność restauracji „Wall Street” oraz „Farina Bianco” w Łodzi.

Wyniki segmentów za I kwartał 2018 roku przedstawiają się następująco:

Wyszczególnienie	Działalność kontynuowana							Pozostałe segmenty/ korekty konsolidacyjne	Działalność ogółem
	Hotele	Nieruchomości komercyjne	Restauracje	TBS	Chemikalia	Budownictwo	Rekreacji i ochrony zdrowia		
<i>Wynik finansowy segmentów branżowych</i>									
<b>Przychody segmentu ogółem</b>	<b>14 236</b>	<b>4 608</b>	<b>2 062</b>	<b>2 319</b>	<b>3 828</b>	<b>506</b>	<b>1 677</b>	<b>321</b>	<b>29 557</b>
Sprzedaż na rzecz klientów zewnętrznych	14 236	4 608	2 062	2 319	3 828	506	1 677	321	29 557
<b>Koszty operacyjne</b>	<b>9 516</b>	<b>1 797</b>	<b>1 683</b>	<b>1 440</b>	<b>3 631</b>	<b>370</b>	<b>1 638</b>	<b>3 758</b>	<b>23 833</b>
<b>Zysk (strata) segmentu</b>	<b>4 719</b>	<b>2 812</b>	<b>379</b>	<b>880</b>	<b>197</b>	<b>136</b>	<b>38</b>	<b>-3 437</b>	<b>5 725</b>
Przychody finansowe				16				1 389	<b>1 405</b>
Koszty finansowe netto	2 085	675		282	29	142		104	<b>3 315</b>
<b>Zysk (strata)</b>	<b>2 635</b>	<b>2 137</b>	<b>379</b>	<b>614</b>	<b>168</b>	<b>-5</b>	<b>38</b>	<b>-2 152</b>	<b>3 815</b>
Pozostałe przychody operacyjne	-	-		-	-	-	-	-	2 776
Pozostałe koszty operacyjne	-	-		-	-	-	-	-	452
<b>Zysk (strata) przed opodatkowaniem</b>	<b>-</b>	<b>-</b>	<b>-</b>	<b>-</b>	<b>-</b>	<b>-</b>	<b>-</b>	<b>-</b>	<b>6 139</b>
Podatek dochodowy	-	-		-	-	-	-	-	31
Wynik mniejszości	-	-		-	-	-	-	-	-113
<b>Zysk (strata) netto za okres</b>									<b>6 221</b>

Wyniki segmentów za I kwartał 2017 roku przedstawiały się następująco:

Wyszczególnienie	Działalność kontynuowana						Pozostałe segmenty/ korekty konsolidacyjne	Działalność ogółem
	Hotele	Nieruchomości komercyjne	TBS	Chemikalia	Budownictwo	Rekreacji i ochrony zdrowia		
<i>Wynik finansowy segmentów branżowych</i>								
<b>Przychody segmentu ogółem</b>	<b>14 511</b>	<b>7 116</b>	<b>2 242</b>	<b>4 061</b>	<b>818</b>	<b>1 870</b>	<b>5 927</b>	<b>36 546</b>
Sprzedaż na rzecz klientów zewnętrznych	14 511	7 116	2 242	4 061	818	1 870	5 927	36 546
<b>Koszty operacyjne</b>	<b>10 507</b>	<b>5 152</b>	<b>1 417</b>	<b>3 846</b>	<b>223</b>	<b>1 723</b>	<b>5 814</b>	<b>28 682</b>
<b>Zysk (strata) segmentu</b>	<b>4 004</b>	<b>1 964</b>	<b>825</b>	<b>215</b>	<b>594</b>	<b>147</b>	<b>113</b>	<b>7 863</b>
Przychody finansowe	-	-	20	-	-	50	303	373
Koszty finansowe netto	1 208	1 208	258	50	143	50	609	3 526
<b>Zysk (strata)</b>	<b>2 796</b>	<b>756</b>	<b>587</b>	<b>165</b>	<b>452</b>	<b>147</b>	<b>-540</b>	<b>4 363</b>
Pozostałe przychody operacyjne	-	-	-	-	-	-	-	17 329
Pozostałe koszty operacyjne	-	-	-	-	-	-	-	895
<b>Zysk (strata) przed opodatkowaniem</b>	<b>-</b>	<b>-</b>	<b>-</b>	<b>-</b>	<b>-</b>	<b>-</b>	<b>-</b>	<b>20 797</b>
Podatek dochodowy	-	-	-	-	-	-	-	3 372
Wynik mniejszości	-	-	-	-	-	-	-	-127
<b>Zysk (strata) netto za okres</b>	<b>-</b>	<b>-</b>	<b>-</b>	<b>-</b>	<b>-</b>	<b>-</b>	<b>-</b>	<b>17 552</b>

## 2. Wartość firmy

W prezentowanym okresie wartość firmy nie uległa zmianie.

## 3. Odroczonego podatek dochodowy

Zmiany stanu rezerwy i aktywa z tytułu odroczonego podatku dochodowego w stosunku do 31.03.2018:

Wyszczególnienie	01.01.2018	zmiana	Stan na 31.03.2018
Aktywo z tytułu podatku odroczonego	6 525	- 594	5 931
Rezerwa z tytułu podatku odroczonego	95 573	-	95 573

## 4. Odpisy aktualizujące wartość aktywów

W I kwartale 2018 roku wystąpiły następujące zmiany w wysokości odpisów aktualizujących aktywa Grupy:

Wyszczególnienie	01.01.2018	zwiększenia	zmniejszenia	31.03.2018
Odpisy aktualizujące należności	23 177	213	20	23 370
Odpisy aktualizujące wyroby gotowe	1 723			1 723



## 5. Rzeczowe aktywa trwałe

Zmiana stanu rzeczowych aktywów trwałych na dzień 31.03.2018 r.

	Grunty	Budynki i budowle	Maszyny i urządzenia		Środki Transportu		Pozostałe Środki Trwałe		Środki trwałe w budowie	Razem
				w leasingu		w leasingu		w leasingu		
<b>Wartość bilansowa brutto na dzień 1.01.2018 r.</b>	<b>30 516</b>	<b>205 152</b>	<b>11 917</b>	<b>5 181</b>	<b>3 123</b>	<b>-</b>	<b>7 065</b>	<b>-</b>	<b>18 387</b>	<b>281 341</b>
<b>Zwiększenia, z tytułu:</b>	-	-	<b>93</b>	-	<b>18</b>	-	<b>12</b>	-	<b>2 170</b>	<b>2 293</b>
nabycia środków trwałych	-	-	93	-	18	-	12	-	1 996	2 119
wytworzenia we własnym zakresie środków trwałych	-	-	-	-	-	-	-	-	-	-
zmiana - przejście na MSR	-	-	-	-	-	-	-	-	-	-
zaliczek	-	-	-	-	-	-	-	-	174	174
<b>Zmniejszenia, z tytułu:</b>	-	-	-	-	<b>95</b>	-	-	-	<b>366</b>	<b>461</b>
sprzedaż	-	-	-	-	95	-	-	-	114	209
inne zmniejszenie	-	-	-	-	-	-	-	-	252	252
przyjęcie środków trwałych i inwestycji w nieruchomości	-	-	-	-	-	-	-	-	-	-
<b>Wartość bilansowa brutto na dzień 31.03.2018 r.</b>	<b>30 516</b>	<b>205 152</b>	<b>12 010</b>	<b>5 181</b>	<b>3 236</b>	<b>-</b>	<b>7 077</b>	<b>-</b>	<b>20 923</b>	<b>284 095</b>
<b>Umorzenie na dzień 1.01.2018 r.</b>	-	<b>17 800</b>	<b>6 669</b>	<b>2 603</b>	<b>2 576</b>	-	<b>3 552</b>	-	-	<b>33 200</b>
<b>Zwiększenia, z tytułu:</b>		<b>946</b>	<b>98</b>	<b>131</b>	<b>35</b>	-	<b>71</b>	-	-	<b>1 281</b>
amortyzacji		946	98	131	35	-	71	-	-	1 281
połączenia jednostek gospodarczych	-	-	-	-	-	-	-	-	-	-
<b>Zmniejszenia, z tytułu:</b>	-	-	<b>30</b>	-	<b>24</b>	-	-	-	-	<b>54</b>
sprzedaż	-	-	30	-	24	-	-	-	-	54
<b>Umorzenie na dzień 31.03.2018 r.</b>	-	<b>18 746</b>	<b>6 737</b>	<b>2 734</b>	<b>2 587</b>	-	<b>3 623</b>	-	-	<b>34 427</b>
<b>Odpisy aktualizujące na 01.01.2018 r.</b>		-	-	-	-	-	-	-	-	-
Zwiększenia	-	-	-	-	-	-	-	-	-	-
Zmniejszenia	-	-	-	-	-	-	-	-	-	-
<b>Odpisy aktualizujące na 31.03.2018 r.</b>	-	-	-	-	-	-	-	-	-	-
<b>Wartość bilansowa netto na dzień 31.03.2018 r.</b>	<b>30 516</b>	<b>186 406</b>	<b>5 273</b>	<b>2 448</b>	<b>650</b>	<b>-</b>	<b>3 454</b>	<b>-</b>	<b>20 923</b>	<b>249 669</b>

## 6. Leasing finansowy

Umowy leasingu finansowego na dzień 31.03.2018 r.

Wyszczególnienie	31.12.2017		31.03.2018	
	Wartość bieżąca opłat	Oplaty minimalne	Wartość bieżąca opłat	Oplaty minimalne
W okresie 1 roku	569	592	531	555
W okresie od 1 do 5 lat	566	588	444	464
Powyżej 5 lat	-	-	-	-
<b>Minimalne opłaty leasingowe ogółem</b>	<b>1 135</b>	<b>1 180</b>	<b>975</b>	<b>1 019</b>
Koszty finansowe	x	-45	x	- 44
<b>Wartość bieżąca minimalnych opłat leasingowych, w tym:</b>	<b>1 135</b>	<b>1 135</b>	<b>975</b>	<b>975</b>
krótkoterminowe	569		531	
długoterminowe	566		444	

## 7. Nieruchomości inwestycyjne

Zmiany w stanie nieruchomości przedstawiają się następująco:

	31.12.2017	31.03.2018
<b>Wartość bilansowa na początek roku</b>	<b>622 249</b>	<b>694 836</b>
<b>Zwiększenia stanu, z tytułu:</b>	<b>80 561</b>	<b>-</b>
- nabycia nieruchomości	30 361	-
- aktywowanych późniejszych nakładów	-	-
- zysk wynikający z przeszacowania do wartości godziwej	50 200	-
- inne zwiększenia	-	-
<b>Zmniejszenia stanu, z tytułu:</b>	<b>7 973</b>	<b>79</b>
- zbycia nieruchomości	1 546	-
- reklasyfikacji z oraz do innej kategorii aktywów	-	-
- strata wynikająca z przeszacowania do wartości godziwej	4 178	-
- inne zmniejszenia	2 249	<b>79</b>
<b>Wartość bilansowa na koniec roku</b>	<b>694 836</b>	<b>694 759</b>

Grupa dokonuje wyceny nieruchomości inwestycyjnych na dzień bilansowy( na dzień 30 czerwca i 31 grudnia). Różnice odnoszone są w ciężar rachunku zysków i strat w pozycji pozostałych przychodów lub kosztów operacyjnych.

Wycenę dokonuje wyspecjalizowany personel jednostki.

Nieruchomości oddane do użytkowania, przynoszące dochód, grupa wycenia metoda dochodową, przyjmując

- maksymalny współczynnik pustostanów zaprezentowany w raportach dostępnych na rynku taki jak Knight Frank, mHipoteczny- w wysokości - max. 10%
- współczynnik kosztów stałych w wysokości 8%
- Ceny średnie najmu w poszczególnych lokalizacjach w oparciu o raporty niezależnych jednostek
- współczynnik dyskonta w wysokości 10%

Pozostałe nieruchomości inwestycyjne ,które nie przynoszą dochodów zostają oszacowane metoda porównawczą. Dane wejściowe sa to dane ofertowe skorygowane o współcznik dyskonta.

Na potrzeby sprawozdania finansowego , w celu weryfikacji prawidłowości wycen, wyceny własne zostają skonfrontowane z wycenami niezależnych rzeczoznawców majątkowych przygotowanych na potrzeby kredytowe.

## 8. Zapasy

Wyszczególnienie	31.12.2017	31.03.2018
<b>Materiały (według ceny nabycia)</b>	<b>682</b>	<b>-</b>
<b>Materiały pomocnicze (według ceny nabycia)</b>	<b>-</b>	<b>-</b>
<b>Produkcja w toku (według kosztu wytworzenia)</b>	<b>9 008</b>	<b>9 096</b>
<b>Produkty gotowe:</b>	<b>1 665</b>	<b>1 474</b>
Według ceny możliwej od uzyskania	1 664	1 474
<b>Towary</b>	<b>5 160</b>	<b>6 872</b>
<b>Zapasy ogółem, według niższej z dwóch wartości: ceny nabycia (kosztu wytworzenia) oraz wartości netto możliwej do uzyskania</b>	<b>16 516</b>	<b>17 442</b>
<b>Odpis aktualizujący wartość wyrobów gotowych</b>	<b>1 723</b>	<b>1 723</b>

## 9. Umowy o usługi budowlane

W prezentowanym okresie jednostki Grupy nie prowadziły robót budowlanych spełniających warunki usługi długoterminowej (MSR 11).

**10. Opis istotnych dokonań lub niepowodzeń w okresie, którego dotyczy raport wraz z wykazem najważniejszych zdarzeń ich dotyczących**

W wyniku zmian rynkowych powodujących nieznaczny spadek łącznych przychodów ze sprzedaży Grupy, jednostki z Grupy Kapitałowej podjęły działania optymalizacyjne zmierzające do obniżenia poziomu oraz zmiany struktury kosztów.

W pierwszym kwartale 2018 roku nie wystąpiły operacje okazijnego nabycia nieruchomości, dlatego też wynik EBIT oraz wynik netto jest znacząco niższy, w porównaniu do pierwszego kwartału 2017 roku.

**11. Opis czynników i zdarzeń, w szczególności o nietypowym charakterze, mających wpływ na osiągnięte wyniki finansowe**

W prezentowanym okresie brak zdarzeń o nietypowym charakterze mających wpływ na wynik finansowy Grupy.

**12. Objaśnienia dotyczące sezonowości lub cykliczności działalności emitenta w prezentowanym okresie**

W branży budowlanej istnieje ryzyko wystąpienia niekorzystnych warunków atmosferycznych. Trudności w przewidywaniu wystąpienia określonych zjawisk atmosferycznych mogą spowodować opóźnienia prac budowlanych, a tym samym wpływać na sezonowość i cykliczność tego rodzaju działalności. W związku z tym szczególnie w sezonie zimowym proces budowlany ulega spowolnieniu, a w miesiącach wiosenno-letnich nabiera dynamiki.

W branży chemicznej, w której działa Chemikolor SA (nawozy sztuczne, barwniki, środki ochrony roślin) również występuje sezonowość. Największe obroty przypadają na miesiące wiosenno-letnie, kiedy to nawozy oraz środki ochrony roślin są wykorzystywane w rolnictwie i ogrodnictwie.

**13. Informacje dotyczące emisji, wykupu i spłaty nieudziałowych i kapitałowych papierów wartościowych**

Grupa kapitałowa w okresie od 01.01.2018r. do 31.03.2018r. nie dokonała emisji papierów wartościowych poza Grupę.

**14. Informacje dotyczące wypłaconej (lub zadeklarowanej) dywidendy łącznie i w przeliczeniu na jedną akcję z podziałem na akcje zwykłe i uprzywilejowane**

Podział wyniku finansowego Spółki jest dokonywany na podstawie jednostkowych sprawozdań finansowych.

**15. Wskazanie zdarzeń, które wystąpiły po dniu, na który sporządzono kwartalne skrócone skonsolidowane sprawozdanie finansowe, nieujętych w tym sprawozdaniu, a mogących w znaczący sposób wpłynąć na przyszłe wyniki finansowe**

Po dniu bilansowym nie wystąpiły żadne istotne zdarzenia.

**16. Zmiany zobowiązań lub aktywów warunkowych, które nastąpiły od czasu zakończenia ostatniego roku obrotowego**

Zobowiązania warunkowe	31.12.2017	31.03.2018
<b>2.1. Na rzecz jednostek powiązanych (z tytułu)</b>	<b>11 894</b>	<b>11 894</b>
- udzielonych gwarancji i poręczeń	11 894	11 894
<b>2.2. Na rzecz pozostałych jednostek (z tytułu)</b>	<b>1 301</b>	<b>1 301</b>
- roszczeń regresywnych	-	-
- gwarancji i poręczeń	1 301	1 301
<b>2.3. Pozostałe</b>	<b>4 301</b>	<b>4 301</b>
<b>Zobowiązania warunkowe razem</b>	<b>17 496</b>	<b>17 496</b>
Aktywa warunkowe	31.12.2017	31.03.2018
<b>2.1. Na rzecz jednostek powiązanych (z tytułu)</b>	<b>-</b>	<b>-</b>
<b>2.2. Na rzecz pozostałych jednostek (z tytułu)</b>	<b>3 562</b>	<b>3 562</b>
- obciążenia wyrównawcze	3 562	3 562
,-odszkodowania		
<b>2.3. Pozostałe</b>	<b>8 967</b>	<b>8 967</b>
<b>Aktywa warunkowe razem</b>	<b>12 529</b>	<b>12 529</b>

**17. Zobowiązania finansowe**

**Struktura zobowiązań finansowych:**

Wyszczególnienie	31.12.2017	31.03.2018
Kredyty i pożyczki krótkoterminowe	30 824	41 107
Kredyty i pożyczki długoterminowe	214 717	205 919
<b>Kredyty i pożyczki razem</b>	<b>245 541</b>	<b>247 026</b>

Wyszczególnienie	31.12.2017	31.03.2018
Kredyty	241 125	244 631
Pożyczki	4 416	2 395
Zobowiązania z tytułu leasingu finansowego	1 135	975
Inne zobowiązania finansowe	35 105	33 585
<b>Razem zobowiązania finansowe</b>	<b>281 781</b>	<b>281 585</b>
- długoterminowe	247 098	238 709
- krótkoterminowe	34 683	42 876

**Struktura zapadalności kredytów i pożyczek:**

Wyszczególnienie	31.12.2017	31.03.2018
Kredyty i pożyczki krótkoterminowe	30 824	41 107
Kredyty i pożyczki długoterminowe	<b>214 717</b>	<b>205 919</b>
- płatne powyżej 1 roku do 3 lat	52 938	52 938
- płatne powyżej 3 lat do 5 lat	43 416	43 416
- płatne powyżej 5 lat	118 362	109 565
<b>Kredyty i pożyczki razem</b>	<b>245 541</b>	<b>247 026</b>

**Struktura oprocentowania kredytów i pożyczek**

**Kredyty:**

Stopa procentowa	31.12.2017	31.03.2018
Wibor 1M+marża	924	924
50% stopy redyskontowej weksli NBP	42 317	41 669
Wibor 3M+marża	197 729	202 038
inne stopy *	155	-
<b>razem</b>	<b>241 125</b>	<b>244 631</b>

**Pożyczki otrzymane:**

Stopa procentowa	31.12.2017	31.03.2018
Wibor 3M+marża	1 965	-
Wibor 1M+marża	-	1 010
Stała stopa %	2 452	1 384
<b>razem</b>	<b>4 416</b>	<b>2 394</b>

**Kredyty i pożyczki – struktura walutowa**

Wyszczególnienie	31.12.2017		31.03.2018	
	wartość w walucie	wartość w PLN	wartość w walucie	wartość w PLN
PLN	245 541	245 541	247 026	247 026
<b>Kredyty i pożyczki razem</b>	<b>x</b>	<b>245 541</b>	<b>x</b>	<b>247 026</b>

**Pochodne instrumenty zabezpieczające:**

Interest Rate Swap					
Instrument zabezpieczany	Wartość nominalna	Data wymagalności	stan na 31.12.2017	stan na 31.03.2018	zabezpieczane ryzyko
Kredyt	3 700 000	1 rok	31	31	ryzyko stopy procentowej

**GRUPA KAPITAŁOWA CFI Holding S.A.**

Skonsolidowany raport kwartalny sporządzony według MSSF  
za okres od 1.01.2018 do 31.03.2018r. (w tysiącach złotych)

**18. Transakcje z podmiotami powiązаныmi**

Transakcje pomiędzy spółką dominującą a jej spółkami zależnymi, podlegały eliminacji w skonsolidowanym sprawozdaniu finansowym. Transakcje pomiędzy Grupą a członkami kluczowej kadry zarządzającej i nadzorującej oraz bliskimi członkami rodzin zaprezentowano poniżej.

<u>Podmiot powiązany</u>	<u>Sprzedaż na rzecz podmiotów powiązanych netto</u>	<u>Zakupy od podmiotów powiązanych netto</u>	<u>Należności od podmiotów powiązanych brutto</u>	w tym przeterminowane	<u>Zobowiązania wobec podmiotów powiązanych brutto</u>	w tym zaległe, po upływie terminu płatności
<b>za okres od 01.01.2018 r. - 31.03.2018 r.</b>						
<b>Jednostki sprawujące współkontrolę lub mające istotny wpływ na jednostkę:</b>						
Razem	-	-	-	-	801 399	-
<b>Jednostki zależne:</b>						
Razem	4 097	3 949	26 029	-	26 029	-
<b>Jednostki stowarzyszone</b>						
Razem	-	-	-	-	-	-
<b>Pozostałe jednostki powiązane:</b>						
Razem	-	-	1 835	-	-	-
<b>Osoby Zarządzające</b>						
Razem	-	-	-	-	-	-

<u>Podmiot powiązany</u>	<u>Sprzedaż na rzecz podmiotów powiązanych netto</u>	<u>Zakupy od podmiotów powiązanych netto</u>	<u>Należności od podmiotów powiązanych brutto</u>	w tym przeterminowane	<u>Zobowiązania wobec podmiotów powiązanych brutto</u>	w tym zaległe, po upływie terminu płatności
<b>za okres od 01.01.2017 r. - 31.03.2017 r.</b>						
<b>Jednostki sprawujące współkontrolę lub mające istotny wpływ na jednostkę:</b>						
Razem	-	-	-	-	800 000	-
<b>Jednostki zależne:</b>						
Razem	1 882	2 295	20 463	-	20 463	-
<b>Jednostki stowarzyszone</b>						
Razem	1	-	-	-	-	-
<b>Pozostałe jednostki powiązane:</b>						
Razem	-	-	7 692	-	138	-
<b>Osoby Zarządzające</b>						
Razem	-	-	-	-	-	-

**19. Wynagrodzenie wypłacone lub należne członkom Zarządu oraz członkom Rady Nadzorczej Grupy**

	<b>01.01.2017 - 31.12.2017</b>	<b>01.01.2018 - 31.03.2018</b>
Zarząd jednostki dominującej	-	-
Rada Nadzorcza jednostki dominującej	-	-
Zarządy jednostek zależnych	85	-
Główna kadra kierownicza	361	84
<b>Razem</b>	<b>446</b>	<b>84</b>

Spółka nie dokonywała emisji akcji własnych kierowanych do kadry kierowniczej podlegających regulacjom zawartym w MSSF2.

**POZOSTAŁE INFORMACJE DO SKONSOLIDOWANEGO RAPORTU KWARTALNEGO**

(zgodnie z § 87 ust.7 rozporządzenia Ministra Finansów z dnia 19 lutego 2009 roku Dz. U. Nr 33 poz. 259 oraz z rozporządzeniem Ministra Finansów z dnia 27 kwietnia 2018 roku Dz. U. poz. 806)

**1. Wybrane dane finansowe zawierające podstawowe pozycje skróconego skonsolidowanego sprawozdania finansowego (również przeliczone na euro)**

Średnie kursy wymiany złotego w stosunku do EURO w okresach objętych sprawozdaniem finansowym, ustalone przez Narodowy Bank Polski objętych historycznymi danymi finansowymi wynoszą:

Okres obrotowy	średni kurs w okresie*	Kurs na ostatni dzień okresu
01.01.2017 – 31.03.2017	4,2891	4,2198
01.01.2017 – 31.12.2017	4,2447	4,1709
01.01.2018 – 31.03.2018	4,1784	4,2085

*\*) średnia kursów obowiązujących na ostatni dzień każdego miesiąca w danym okresie*

Pozycje rachunku zysków i strat, sprawozdania z całkowitych dochodów oraz sprawozdania z przepływów pieniężnych zostały przeliczone według kursu EUR/PLN, stanowiącego średnią arytmetyczną średnich kursów ustalonych przez Narodowy Bank Polski (NBP) na ostatni dzień każdego miesiąca danego okresu obrotowego.

Pozycje sprawozdania z sytuacji finansowej zostały przeliczone według średniego kursu EUR/PLN obowiązującego na koniec danego okresu obrotowego, ustalonego przez NBP.

Podstawowe pozycje sprawozdania z sytuacji finansowej, sprawozdania z całkowitych dochodów oraz rachunku przepływów pieniężnych z prezentowanego sprawozdania finansowego oraz danych porównywalnych, przeliczonych na EURO:

Wybrane dane finansowe Emitenta w przeliczeniu na euro (w tys. zł):

Wyszczególnienie	01.01.2017 - 31.03.2017		01.01.2018 - 31.03.2018	
	PLN	EUR	PLN	EUR
<b>Skonsolidowane Zestawienie Całkowitych Dochodów</b>				
Przychody ze sprzedaży produktów, towarów i materiałów	31 284	7 237	29 697	7 107
Koszty działalności operacyjnej	23 767	5 498	23 833	5 704
Zysk (strata) na działalności operacyjnej	23 950	5 540	8 049	1 926
Zysk (strata) brutto	20 797	4 811	6 140	1 469
Zysk (strata) netto	17 425	4 031	6 109	1 462
Liczba udziałów/akcji w sztukach	53 712 000	53 712 000	116 465 000	116 465 000
Zysk (strata) netto na akcję zwykłą (zł/euro)	0,33	0,08	0,05	0,01
<b>Skonsolidowane Sprawozdanie z Sytuacji Finansowej</b>				
Aktywa trwałe	1 313 598	314 944	1 318 431	313 278
Aktywa obrotowe	115 710	27 742	114 420	27 188
Kapitał własny	217 040	52 037	223 151	53 024
Kapitał zakładowy	58 233	13 962	58 233	13 837
Zobowiązania docelowo przeznaczone na kapitał	798 250	191 385	798 250	189 676
Zobowiązania długoterminowe	349 735	83 851	340 906	81 004
Zobowiązania krótkoterminowe	64 283	15 412	70 544	16 762
Wartość księgowa na akcję (zł/euro)	1,86	0,45	1,92	0,00
<b>Skonsolidowany Rachunek Przepływów Pieniężnych</b>				
Przepływy pieniężne netto z działalności operacyjnej	6 749	1 520	4 731	1132
Przepływy pieniężne netto z działalności inwestycyjnej	-9 928	-2 297	-3 745	-896
Przepływy pieniężne netto z działalności finansowej	-3 268	-756	-2 462	-589

\*Dane bilansowe prezentowane są za okres porównywalny kończący się 31.12.2017 roku, zgodnie z formatem prezentowanym w skonsolidowanym sprawozdaniu z sytuacji finansowej

**2. Opis organizacji Grupy Kapitałowej CFI HOLDING S.A. ze wskazaniem jednostek podlegających konsolidacji**

Struktura Grupy Kapitałowej CFI Holding S.A. oraz jednostki podlegające konsolidacji zostały ujawnione w pkt. I dodatkowych informacji do skróconego skonsolidowanego sprawozdania finansowego.

**3. Wskazanie skutków zmian w strukturze jednostki gospodarczej w tym w wyniku połączenia jednostek gospodarczych, przejęcia lub sprzedaży jednostek Grupy Kapitałowej, inwestycji długoterminowych, podziału, restrukturyzacji i zaniechania działalności**

W trakcie prezentowanego kwartału nie dokonano połączenia, przejęcia ani sprzedaży jednostek wchodzących w skład grupy kapitałowej. Nie dokonywano także zakupu i sprzedaży inwestycji długoterminowych, podziału lub restrukturyzacji, jak też nie zaniechano żadnej z prowadzonych działalności.

**4. Stanowisko Zarządu co do możliwości zrealizowania wcześniej publikowanych prognoz wyników na dany rok, w świetle wyników zaprezentowanych w raporcie kwartalnym w stosunku do wyników prognozowanych.**

Grupa CFI HOLDING nie publikowała prognoz wyników na I kwartał 2018 roku.

**5. Zestawienie stanu posiadania akcji emitenta lub uprawnień do nich (opcji) przez osoby zarządzające i nadzorujące emitenta na dzień przekazania raportu kwartalnego wraz ze wskazaniem zmian w stanie posiadania w okresie od przekazania poprzedniego raportu kwartalnego, odrębnie dla każdej z osób.**

Na dzień sporządzenia niniejszego sprawozdania w posiadaniu osób nadzorujących i zarządzających nie znajdują się żadne akcje Emitenta.

**6. Postępowania toczące się przed sądem, organem właściwym dla postępowania arbitrażowego lub organem administracji publicznej z uwzględnieniem informacji w zakresie postępowania dotyczącego zobowiązań albo wierzycelności emitenta lub jednostki od niego zależnej, których wartość stanowi co najmniej 10% kapitałów własnych emitenta**

Istotne sprawy sądowe prowadzone przez kancelarie prawne, nie uległy zmianie od momentu publikacji raportu rocznego.

**7. Zawarte przez CFI HOLDING S.A. lub jednostkę zależną od CFI HOLDING S.A. jednej lub wielu transakcji z podmiotami powiązаныmi, jeżeli pojedynczo lub łącznie są one istotne i zostały zawarte na innych warunkach niż rynkowe, wraz ze wskazaniem ich wartości**

W prezentowanym okresie nie miały miejsca tego rodzaju transakcje.

**8. Informacje o udzieleniu przez emitenta lub przez jednostkę od niej zależną poręczeń kredytu, pożyczki lub udzieleniu gwarancji – łącznie jednemu podmiotowi lub jednostce zależnej od tego podmiotu jeżeli łączna wartość istniejących poręczeń lub gwarancji stanowi równowartość co najmniej 10% skonsolidowanych przychodów Grupy Kapitałowej CFI Holding S.A.**

W prezentowanym okresie nie wystąpiły powyższe operacje.

**9. Inne informacje, które zdaniem emitenta są istotne dla oceny sytuacji kadrowej, majątkowej, finansowej, wyniku finansowego i ich zmian, oraz informacje, które są istotne dla oceny możliwości realizacji zobowiązań**

Poza przedstawionymi informacjami w niniejszym sprawozdaniu nie zaistniały istotne zdarzenia dla oceny sytuacji kadrowej, majątkowej, finansowej, wyniku finansowego oraz dla oceny możliwości realizacji zobowiązań.

**10. Wskazanie czynników, które w ocenie emitenta będą miały wpływ na osiągnięte wyniki w perspektywie co najmniej kolejnego kwartału**

Emitent na dzień publikacji sprawozdania nie posiada wiedzy o ww. czynnikach.



**KWARTALNA INFORMACJA FINANSOWA CFI HOLDING S.A.  
WPROWADZENIE DO SKRÓCONEGO SPRAWOZDANIA FINANSOWEGO  
ZA I KWARTAŁ 2018 ROKU**

**SKRÓCONE SPRAWOZDANIE FINANSOWE ZA I KWARTAŁ 2018r. CFI HOLDING S.A.**

**SPRAWOZDANIE Z SYTUACJI FINANSOWEJ**

	<b>Stan na 31.12.2017 r.</b>	<b>Stan na 31.03.2018 r.</b>
<b>AKTYWA</b>		
<b>Aktywa trwale</b>	<b>883 045</b>	<b>882 979</b>
Rzeczowe aktywa trwale	1 505	1 438
Nieruchomości inwestycyjne	924	924
Wartości niematerialne	-	-
Inwestycje w jednostkach podporządkowanych	<b>869 835</b>	<b>869 835</b>
Pożyczki udzielone	8 765	8 765
Należności długoterminowe	-	-
Aktywa z tytułu odroczonego podatku dochodowego	2 016	2 016
<b>Aktywa obrotowe</b>	<b>7 693</b>	<b>8 234</b>
Zapasy	1 468	1 474
Należności handlowe	5 512	6 135
Pozostałe należności krótkoterminowe	690	603
Rozliczenia międzyokresowe	1	9
Środki pieniężne i ich ekwiwalenty	22	13
Aktywa przeznaczone do sprzedaży	-	-
<b>Aktywa razem</b>	<b>890 738</b>	<b>891 213</b>

**GRUPA KAPITAŁOWA CFI Holding S.A.**  
*Skonsolidowany raport kwartalny sporządzony według MSSF  
za okres od 1.01.2018 do 31.03.2018r. (w tysiącach złotych)*

	<b>Stan na 31.12.2017 r.</b>	<b>Stan na 31.03.2018 r.</b>
<b>PASYWA</b>		
<b>Kapitał własny</b>	<b>59 493</b>	<b>59 493</b>
Kapitał zakładowy	58 232	58 232
Należne wpłaty na kapitał podstawowy (wielkość ujemna)	-1 705	-1 705
Pozostałe kapitały	24 056	24 058
Zyski zatrzymane	-22 147	-21 092
Wynik finansowy okresu	1 057	-1
<b>Zobowiązania docelowo przeznaczone na kapitał</b>	<b>798 250</b>	<b>798 250</b>
<b>Zobowiązanie długoterminowe</b>	<b>24 368</b>	<b>15 952</b>
Kredyty i pożyczki	8 412	-
Pozostałe zobowiązania	15 881	15 877
Rezerwa na odroczonego podatek dochodowy	75	75
<b>Zobowiązania krótkoterminowe</b>	<b>8 627</b>	<b>17 519</b>
Kredyty i pożyczki	2 166	10 569
Zobowiązania finansowe	168	329
Zobowiązania handlowe	2 405	2 180
Zobowiązania budżetowe	120	127
Zobowiązania krótkoterminowe inne	3 679	4 233
Rezerwy na zobowiązania	-	-
Rozliczenia międzyokresowe przychodów	88	81
<b>Pasywa razem</b>	<b>890 738</b>	<b>891 213</b>

Wartość księgową (w tys. zł)	59 493
Liczba akcji (w szt.)	116 465 000
Wartość księgową na jedną akcję (w zł)	0,51
Rozwodniona liczba akcji	116 465 000
Rozwodniona wartość księgową na jedną akcję (w zł)	0,51

**GRUPA KAPITAŁOWA CFI Holding S.A.**  
*Skonsolidowany raport kwartalny sporządzony według MSSF  
za okres od 1.01.2018 do 31.03.2018r. (w tysiącach złotych)*

**SPRAWOZDANIE Z DOCHODÓW CAŁKOWITYCH**

	Za okres 01.01.2017 - 31.03.2017	Za okres 01.01.2018 - 31.03.2018
<b>Przychody ze sprzedaży produktów, towarów i materiałów, w tym:</b>	<b>818</b>	<b>506</b>
Przychody netto ze sprzedaży produktów i usług	818	506
Przychody netto ze sprzedaży towarów i materiałów	-	-
Zmiana stanu produktów	-	-
<b>Koszty sprzedanych produktów, towarów i materiałów, w tym:</b>	<b>223</b>	<b>370</b>
1. Amortyzacja	48	65
2. Zużycie materiałów i energii	7	13
3. Usługi obce	35	40
4. Podatki i opłaty	1	3
5. Wynagrodzenia	119	226
6. Ubezpieczenia społeczne i inne świadczenia	11	19
7. Pozostałe koszty rodzajowe	-	4
8. Wartość sprzedanych towarów i materiałów	-	-
<b>Zysk (strata) na sprzedaży</b>	<b>594</b>	<b>136</b>
Pozostałe przychody operacyjne	102	19
Pozostałe koszty operacyjne	28	15
<b>Zysk (strata) z działalności operacyjnej</b>	<b>669</b>	<b>140</b>
Przychody finansowe	-	-
Zysk (strata) na sprzedaży całości lub części udziałów jednostek podporządkowanych	-	-
Koszty finansowe	143	141
Zysk (strata) z udziałów w jednostkach wycenianych metoda praw własności	-	-
<b>Zysk (strata) przed opodatkowaniem</b>	<b>526</b>	<b>-1</b>
Podatek dochodowy	-	-
Podatek odroczony	-	-
<b>Zysk (strata) netto z działalności kontynuowanej</b>	<b>526</b>	<b>-1</b>
Zysk (strata) z działalności zaniechanej	-	-
<b>Zysk (strata) netto za rok obrotowy</b>	<b>526</b>	<b>-1</b>
Średnia ważona liczba akcji zwykłych	53 712 000	116 465 000
Średnia ważona rozwodniona ilość akcji zwykłych	53 712 000	116 465 000
<b>Działalność kontynuowana:</b>	0,01	0,00
Zysk na 1 akcję zwykłą (zł)	0,01	0,00
Rozwodniony zysk na 1 akcję (zł)	0,01	0,00
<b>Działalność kontynuowana i zaniechana:</b>	0,01	0,00
Zysk na 1 akcję zwykłą (zł)	0,01	0,00
Rozwodniony zysk na 1 akcję (zł)	0,01	0,00

**ZESTAWIENIE ZMIAN W KAPITALE WŁASNYM**

	<b>Kapitał zakładowy</b>	<b>Niewniskione wkłady na kapitał</b>	<b>Pozostałe kapitały</b>	<b>Niepodzielo ny wynik finansowy</b>	<b>Wynik finansowy bieżącego okresu</b>	<b>Kapitał własny ogółem</b>
<b>trzy miesiące zakończone 31.03.2017</b>						
<b>Kapitał własny na dzień 01.01.2017</b>	<b>26 856</b>	<b>-1 705</b>	<b>21 441</b>	<b>-22 147</b>	<b>2 615</b>	<b>27 060</b>
Zmiany zasad (polityki) rachunkowości	-	-	-	-	-	-
Korekty z tyt. błędów poprzednich okresów	-	-	-	-	-	-
<b>Kapitał własny po korektach</b>	<b>26 856</b>	<b>-1 705</b>	<b>21 441</b>	<b>-22 147</b>	<b>2 615</b>	<b>27 060</b>
Emisja akcji	-	-	-	-	-	-
Korekta wyniku z tyt zmiany zasad rachunkowości	-	-	-	-	-	-
Wpłaty na podwyższenie kapitału zakładowego	-	-	-	-	-	-
Podział zysku netto	-	-	-	-	<b>-2 615</b>	<b>-2 615</b>
Wypłata dywidendy	-	-	-	-	-	-
Suma dochodów całkowitych	-	-	2 615	-	526	<b>3 141</b>
<b>Kapitał własny na dzień 31.03.2017</b>	<b>26 856</b>	<b>-1 705</b>	<b>24 056</b>	<b>-22 147</b>	<b>526</b>	<b>27 586</b>
<b>trzy miesiące zakończone 31.03.2018</b>						
<b>Kapitał własny na dzień 01.01.2018</b>	<b>58 233</b>	<b>-1 705</b>	<b>24 056</b>	<b>-22 147</b>	<b>1 057</b>	<b>59 494</b>
Zmiany zasad (polityki) rachunkowości	-	-	-	-	-	-
Korekty z tyt. błędów poprzednich okresów	-	-	-	-	-	-
<b>Kapitał własny po korektach</b>	<b>58 233</b>	<b>-1 705</b>	<b>24 056</b>	<b>-22 147</b>	<b>1 057</b>	<b>59 494</b>
Emisja akcji	-	-	-	-	-	-
Korekta wyniku z tyt zmiany zasad rachunkowości	-	-	-	-	-	-
Wpłaty na podwyższenie kapitału zakładowego	-	-	-	-	-	-
Podział zysku netto	-	-	-	-	<b>-1 055</b>	<b>-1 055</b>
Wypłata dywidendy	-	-	-	-	-	-
Suma dochodów całkowitych	-	-	-	1 055	-1	<b>1 054</b>
<b>Kapitał własny na dzień 31.03.2018</b>	<b>58 233</b>	<b>-1 705</b>	<b>24 058</b>	<b>-21 092</b>	<b>-1</b>	<b>59 493</b>

**GRUPA KAPITAŁOWA CFI Holding S.A.**  
*Skonsolidowany raport kwartalny sporządzony według MSSF  
za okres od 1.01.2018 do 31.03.2018r. (w tysiącach złotych)*

**RACHUNEK PRZEPLYWÓW PIENIĘŻNYCH – METODA POŚREDNIA**

	Za okres 01.01.2017 31.03.2017	Za okres 01.01.2018 31.03.2018
<b>A. Przepływy środków pieniężnych z działalności operacyjnej</b>		
<b>I. Zysk (strata) brutto</b>	<b>526</b>	<b>-1</b>
<b>II. Korekty razem</b>	<b>-317</b>	<b>-7</b>
1. Amortyzacja	48	65
2. (Zysk) strata z tytułu różnic kursowych	-	-
3. Odsetki i udziały w zyskach (dywidendy)	143	142
4. (Zysk) strata z działalności inwestycyjnej	23	-
5. Zmiana stanu rezerw	149	-
6. Zmiana stanu zapasów	-	-6
7. Zmiana stanu należności	-2 201	-535
8. Zmiana stanu zobowiązań krótkoterminowych, z wyjątkiem pożyczek i kredytów	1 542	343
9. Zmiana stanu rozliczeń międzyokresowych przychodów	-20	-15
10. Inne korekty	-	-
<b>III. Przepływy pieniężne netto z działalności operacyjnej (I+/- II)</b>	<b>209</b>	<b>-8</b>
<b>B. Przepływy środków pieniężnych z działalności inwestycyjnej</b>		
<b>I. Wpływy</b>	<b>16</b>	<b>-</b>
2. Zbycie inwestycji w nieruchomości oraz wartości niematerialne i prawne	16	-
<b>II. Wydatki</b>	<b>-</b>	<b>-</b>
<b>III. Przepływy pieniężne netto z działalności inwestycyjnej (I - II)</b>	<b>16</b>	<b>-</b>
<b>C. Przepływy środków pieniężnych z działalności finansowej</b>	<b>-</b>	<b>-</b>
<b>I. Wpływy</b>	<b>-</b>	<b>-</b>
<b>II. Wydatki</b>	<b>143</b>	<b>-</b>
8. Odsetki	143	-
<b>III. Przepływy pieniężne netto z działalności finansowej (I - II)</b>	<b>-143</b>	<b>-</b>
<b>D. Przepływy pieniężne netto, razem (A.III +/-B.III +/- C.III)</b>	<b>83</b>	<b>-8</b>
<b>E. Bilansowa zmiana stanu środków pieniężnych, w tym:</b>	<b>83</b>	<b>-8</b>
- zmiana stanu środków pieniężnych z tytułu różnic kursowych	-	-
<b>F. Środki pieniężne na początek okresu</b>	<b>275</b>	<b>22</b>
<b>G. Środki pieniężne na koniec okresu (F+/- D), w tym:</b>	<b>358</b>	<b>13</b>
- o ograniczonej możliwości dysponowania	46	-

Wrocław, dnia 29 maja 2018 roku

Podpisy Zarządu:

Sprawozdanie sporządził:

.....  
*Joanna Feder-Kawczyńska*  
Prezes Zarządu

.....  
*Grzegorz Siwek*  
Dyrektor Finansowy