

Śródroczne skonsolidowane sprawozdanie finansowe Grupy kapitałowej Repol

za I kwartał 2020 r.

Sporządzone zgodnie z MSR/MSSF



Żary, 15 maja 2020

Spis treści

I. Sprawozdanie skonsolidowane Grupy kapitałowej Relpol4

1. Wprowadzenie do sprawozdania finansowego	4
2. Stosowane zasady rachunkowości	6
3. Struktura grupy kapitałowej na dzień 31.03.2020 r.	8
4. Skonsolidowane sprawozdanie finansowe Grupy Kapitałowej	10
5. Omówienie wyników skonsolidowanych	16

II. Noty i dodatkowe informacje objaśniające do sprawozdania skonsolidowanego26

1. Segmenty działalności	26
2. Stanowisko Zarządu odnośnie możliwości zrealizowania wcześniej publikowanych prognoz wyników na dany rok.	27
3. Akcjonariusze posiadający bezpośrednio lub pośrednio przez podmioty zależne co najmniej 5% ogólnej liczby głosów na Walnym Zgromadzeniu.	27
4. Zestawienie zmian w stanie posiadania akcji spółki lub uprawnień do nich (opcji) przez osoby zarządzające i nadzorujące, zgodnie z posiadanymi informacjami.	28
5. Postępowania toczące się przed sądem, organem właściwym dla postępowania arbitrażowego lub organem administracji publicznej.....	28
6. Informacje o zawarciu przez jednostkę dominującą lub jednostkę od niej zależną jednej lub wielu transakcji z podmiotami powiązanymi, jeżeli pojedynczo lub łącznie są one istotne i zostały zawarte na innych warunkach niż rynkowe.	28
7. Informacje o udzieleniu przez jednostkę dominującą lub przez jednostkę zależną poręczeń kredytu lub pożyczki lub udzieleniu gwarancji – jednemu podmiotowi lub jednostce zależnej od tego podmiotu, jeżeli łączna wartość istniejących poręczeń lub gwarancji stanowi równowartość co najmniej 10% kapitałów własnych.	28
8. Informacje istotne dla oceny sytuacji kadrowej, majątkowej, finansowej, wyniku finansowego Grupy i ich zmian oraz informacje, które są istotne dla oceny możliwości realizacji zobowiązań przez jednostkę dominującą.....	29
9. Wskazanie czynników, które w ocenie emitenta będą miały wpływ na osiągnięte przez niego wyniki finansowe w perspektywie co najmniej kolejnego kwartału.	29
10. Inne informacje dotyczące zdarzeń z lat ubiegłych.	29
11. Inne istotne zdarzenia.	29
12. Zobowiązania warunkowe.	30
13. Zarządzanie ryzykiem finansowym.	30
14. Zdarzenia po dniu bilansowym nie ujęte w skonsolidowanym sprawozdaniu finansowym.....	30
15. Zatrudnienie w Grupie Kapitałowej.....	30
16. Opis istotnych dokonań i niepowodzeń emitenta w okresie objętym sprawozdaniem.	31
17. Opis czynników i zdarzeń, w szczególności o nietypowym charakterze, mających znaczący wpływ na osiągnięte wyniki finansowe Spółki.	31
18. Objasnienia dotyczące sezonowości lub cykliczności działalności Spółki.....	31
19. Informacje dotyczące emisji, wykupu i spłaty dłużnych i kapitałowych papierów wartościowych w okresie objętym sprawozdaniem.....	31
20. Informacje dotyczące wypłaconej lub zadeklarowanej dywidendy.....	31
21. Zdarzenia, które wystąpiły po dniu bilansowym mogące w znaczący sposób wpłynąć na przyszłe wyniki finansowe Relpol S.A.	32
22. Skutki zmian w strukturze Spółki, w tym w wyniku połączenia jednostek gospodarczych, przejęcia lub sprzedaży jednostek grupy kapitałowej, inwestycji długoterminowych, podziału, restrukturyzacji i zaniechania działalności.	32
23. Informacje dotyczące zmian zobowiązań warunkowych lub aktywów warunkowych Spółki, które nastąpiły po zakończeniu kwartału.	32
24. Informacje dotyczące korekt z tyt. rezerw i odpisów aktualizujących aktywa grupy.	32

25. Informacja o aktywach i rezerwach z tyt. odroczonego podatku dochodowego w grupie kapitałowej	33
26. Rozwiązanie wszelkich rezerw na koszty restrukturyzacji.....	33
27. Aktywa zaklasyfikowane jako przeznaczone do sprzedaży.	33
28. Poczynione zobowiązania na rzecz dokonania zakupu rzeczowych aktywów trwałych.	33
29. Rozliczenia z tytułu spraw sądowych.	33
30. Niespłacone pożyczki lub naruszenie postanowień umowy pożyczki, w odniesieniu do których nie podjęto żadnych działań naprawczych do końca okresu sprawozdawczego.	34
31. Przesunięcia między poszczególnymi poziomami hierarchii wartości godziwej, która jest stosowana na potrzeby wyceny wartości godziwej instrumentów finansowych.	34
32. Zmiana klasyfikacji instrumentów finansowych w wyniku zmiany celu lub wykorzystania tych aktywów.	34
33. Zmiana zobowiązań warunkowych i aktywów warunkowych.	34
III. Skrócone sprawozdanie jednostkowe Relpol S.A.....	35
1. Wybrane dane finansowe ze sprawozdania jednostkowego Relpol S.A.....	35
2. Sprawozdanie finansowe Relpol S.A. za I kw. 2020 r.....	36
3. Podsumowanie wyników finansowych spółki w I kw. 2020 r.....	40
4. Dodatkowe informacje do sprawozdania jednostkowego.....	40
5. Zmiany zasad stosowania rachunkowości.	44

I. Sprawozdanie skonsolidowane Grupy kapitałowej Relpol

1. Wprowadzenie do sprawozdania finansowego

1.1 Dane o jednostce dominującej

Nazwa spółki: „RELPOL” Spółka Akcyjna.

Siedziba spółki: 68-200 Żary, ul. 11 Listopada 37, woj. lubuskie, Polska.

Organ prowadzący rejestr: Sąd Rejonowy w Zielonej Górze, VIII Wydział Gospodarczy Krajowego Rejestru Sadowego.

Numer KRS: 0000088688

Czas trwania spółki jest nieograniczony.

1.2 Podstawowy przedmiot działalności

Relpol S.A. od 60 lat zajmuje się produkcją komponentów automatyki przemysłowej, w szczególności przekaźników elektromagnetycznych dla różnych gałęzi przemysłu, elektroniki, fotowoltaiki, kolejnictwa, stacji ładowania pojazdów elektrycznych, przekaźniki do sterowania i nadzoru a także gniazd wtykowych do przekaźników. Od 2000 r. Relpol S.A. produkuje, instaluje i serwisuje stacjonarne monitory promieniowania gamma-neutronowe i cyfrowe systemy zabezpieczeń CZIP wykorzystywane w rozdzielniach średniego napięcia.

Opis modelu biznesowego, grupy produktów i możliwości ich zastosowania opisane zostały w sprawozdaniu z działalności spółki i grupy kapitałowej za rok 2019, w części dotyczącej informacji niefinansowych.

Produkcją przekaźników i gniazd zajmuje się również Relpol Elektronik i DP Relpol Altera. Spółki te produkują na zlecenie Relpol S.A. Pozostałe spółki zależne, są dystrybutorami wyrobów Relpol S.A. w Rosji i na Ukrainie. Spółka na Białorusi jest w stanie likwidacji.

Wiodący przedmiot działalności:

27.12.Z Produkcja aparatury rozdzielczej i sterowniczej energii elektrycznej,

1.3 Władze spółki

Zarząd Spółki

Sławomir Bialik - Prezes Zarządu

Krzysztof Pałgan - Wiceprezes Zarządu

Rada Nadzorcza

1. Zbigniew Derdziuk - Przewodniczący Rady Nadzorczej
2. Piotr Osiński - Wiceprzewodniczący Rady Nadzorczej
3. Adam Ambroziak
4. Agnieszka Trompka
5. Paweł Młynarczyk

1.4 Kapitał akcyjny

Kapitał akcyjny wynosi 48.045.965 zł i składa się z 9.609.193 sztuk akcji na okaziciela o wartości nominalnej 5 zł każda. Wszystkie wyemitowane akcje znajdują się w obrocie giełdowym.

Kapitał akcyjny dzieli się na:

360 300	akcji	serii A	na okaziciela
240 200	akcji	serii B	na okaziciela
254 605	akcji	serii C	na okaziciela
18 458	akcji	serii D	na okaziciela
8 735 630	akcji	serii E	na okaziciela

Ilość akcji i ilość głosów na WZA jest taka sama.

Wszystkie akcje mają jednakowe prawo do dywidendy.

1.5 Oświadczenie o zgodności

Niniejsze skrócone śródroczne skonsolidowane sprawozdanie finansowe zostało sporządzone zgodnie z wymogami Międzynarodowego Standardu Sprawozdawczości Finansowej zatwierdzonego przez Unię Europejską (MSSF UE) MSR 34 Śródroczna sprawozdawczość finansowa i zostało zatwierdzone przez Zarząd Relpol S.A.

Zarząd jednostki dominującej wykorzystał swoją najlepszą wiedzę co do zastosowania standardów i interpretacji, jak również metod i zasad wyceny poszczególnych pozycji skróconego śródrocznego skonsolidowanego sprawozdania finansowego Grupy kapitałowej Relpol zgodnie z MSSF UE na dzień 31.03.2019 r. Przedstawione zestawienia i objaśnienia zostały ustalone przy dołożeniu należytej staranności.

Niniejsze Skrócone śródroczne skonsolidowane sprawozdanie finansowe składa się ze:

- skróconego sprawozdania z sytuacji finansowej,
- skróconego rachunku zysków i strat,
- skróconego sprawozdania z całkowitych dochodów,
- skróconego sprawozdania ze zmian w kapitale własnym,
- skróconego sprawozdania z przepływów pieniężnych oraz
- wybranych not objaśniających.

Grupa zastosowała takie same zasady rachunkowości, prezentacji danych i wycenę, jakie zastosowała w odniesieniu do rocznego sprawozdania finansowego zakończonego 31.12.2019 roku. Sprawozdania te dostępne są na stronie internetowej spółki www.relpol.pl

Zaprezentowane dane finansowe na dzień 31.12.2019 r. zostały zbadane przez podmiot audytorski, dane kwartalne nie były badane.

2. Stosowane zasady rachunkowości

2.1 Ogólne informacje o sprawozdaniu

Okres objęty sprawozdaniem: od 01.01.2020 r. do 31.03.2020 r.

Dane porównywalne za okres od 01.01.2019 r. do 31.03.2019 r.

Format sprawozdania finansowego

Niniejsze sprawozdanie finansowe zostało sporządzone w oparciu o zasadę kosztu historycznego.

Zatwierdzenie sprawozdania finansowego

Sprawozdanie finansowe za I kwartał 2020 r. zostało zatwierdzone przez Zarząd, a data jego publikacji ustalona została na 15.05.2020 r.

Istotność

Na potrzeby niniejszego sprawozdania przyjęto istotność w wysokości 1% sumy bilansowej.

Rok obrotowy

Rokiem obrotowym jest rok kalendarzowy.

Okres sprawozdawczy

Okresami sprawozdawczymi są okresy kwartalne (na koniec I i III kwartału roku), okres półroczny (na koniec półrocza) i okres roczny (na koniec każdego roku kalendarzowego).

Miejsce prowadzenia ksiąg rachunkowych

Księgi rachunkowe prowadzone są w siedzibie spółki w Żarach.

Waluta funkcjonalna i waluta sprawozdania

Walutą funkcjonalną jednostki dominującej i spółki zależnej Relpol Elektronik jest PLN.

Walutą funkcjonalną spółki Relpol Eltim w Rosji jest rubel rosyjski. Sprawozdanie tej spółki dla celów sporządzenia sprawozdania skonsolidowanego przeliczane jest na PLN.

Walutą funkcjonalną spółek Relpol Altera i DP Relpol Altera jest hrywna ukraińska. Sprawozdanie spółki DP Relpol Altera dla celów sporządzenia sprawozdania skonsolidowanego przeliczane jest na PLN. Spółka Relpol Altera jest wyłączona z konsolidacji.

Walutą funkcjonalną spółki Relpol M na Białorusi jest rubel białoruski. Spółka ta jest wyłączona z konsolidacji.

Walutą prezentacyjną skonsolidowanego sprawozdania finansowego jest złoty polski. Wszystkie wartości w sprawozdaniu, o ile nie wykazano inaczej, podane są w tysiącach zł.

2.2 Przyjęte zasady sporządzenia sprawozdania.

Relpol zastosował takie same zasady rachunkowości, jak przy sporządzaniu Skonsolidowanego sprawozdania rocznego GK Relpol za 2019 r., za wyjątkiem wprowadzonych w 2020 r. zmian sposobu prezentacji rezerwy na niewykorzystane urlopy.

W 2020 roku Grupa kapitałowa prezentuje rezerwę na niewykorzystane urlopy korygując koszt sprzedanych produktów, towarów i materiałów. Zdaniem jednostki dominującej takie ujęcie rezerwy pozwala prezentować koszt sprzedanych towarów i materiałów w rzeczywistej wartości.

Dla zachowania porównywalności danych zmieniono prezentowane dane za 1 kwartał 2019 roku. Wpływ wprowadzonej zmiany prezentacyjnej na skonsolidowany rachunek zysków i strat (za okres od 01.01.2019 do 31.03.2019) przedstawiono poniżej.

w tys. zł

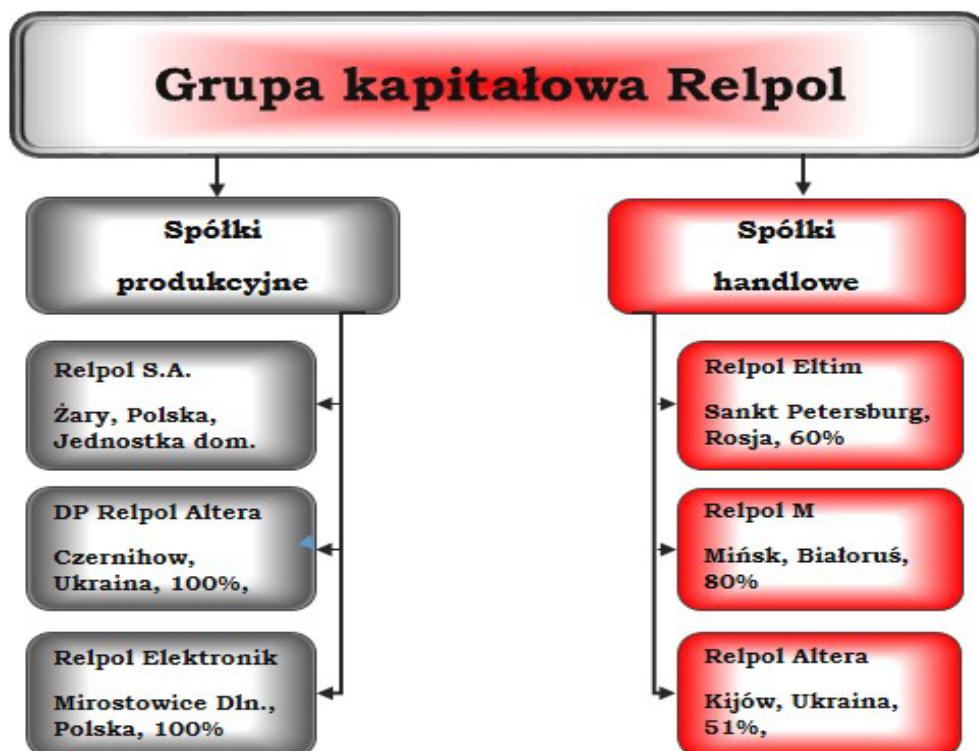
SKRÓCONY SKONSOLIDOWANY RACHUNEK ZYSKÓW I STRAT	od 01.01.2019 do 31.03.2019 przed zmianą	zmiana	od 01.01.2019 do 31.03.2019 po zmianie
Przychody netto ze sprzedaży produktów, towarów i materiałów	33 543	0	33 543
Koszt sprzedanych produktów, towarów i materiałów	26 617	414	27 031
Zysk (strata) brutto ze sprzedaży	6 926	(414)	6 512
Koszty sprzedaży	269	0	269
Koszty ogólnego zarządu	4 020	0	4 020
Zysk (strata) ze sprzedaży	2 637	(414)	2 223
Pozostałe przychody operacyjne	267	0	267
Pozostałe koszty operacyjne	697	(414)	283
Zysk (strata) z działalności operacyjnej	2 207	0	2 207
Przychody finansowe	6	0	6
Koszty finansowe	194	0	194
Zysk (strata) brutto	2 019	0	2 019
Podatki	480	0	480
Pozostałe zmniejszenia zysku	0	0	0
<u>Zysk (strata) netto</u>	<u>1 539</u>	<u>0</u>	<u>1 539</u>
Zysk (strata) netto przypadający:			
- akcjonariuszom jednostki dominującej	1 513	0	1 513
- na udziały niedające kontroli	26	0	26
Zysk na jedną akcję zwykłą (zł/szt.)	0,16	0	0,16
Zysk na jedną akcję rozwodnioną (zł/szt.)	0,16	0	0,16

Zastosowano jednakowe zasady rachunkowości we wszystkich konsolidowanych spółkach za wyjątkiem przyjętych nowych i zmienionych standardów rachunkowości. Opublikowane, lecz nie obowiązujące do dnia publikacji niniejszego śródrocznego skróconego skonsolidowanego sprawozdania finansowego zmiany MSSF, Grupa kapitałowa zamierza przyjąć zgodnie z datą ich wejścia w życie.

Grupa ujawniła szczegółowe informacje dotyczące wpływu zastosowania nowych i zmienionych standardów MSR/MSSF w skonsolidowanym i jednostkowym sprawozdaniu za rok obrotowy zakończony 31.12.2019.

3. Struktura grupy kapitałowej na dzień 31.03.2020 r.

Relpol S.A. jest jednostką dominującą w grupie kapitałowej i sporządza skonsolidowane sprawozdania finansowe.



3.1 Wykaz spółek objętych sprawozdaniem skonsolidowanym

1. **Relpol S.A.** jednostka dominująca - metoda pełna.
2. **Relpol Eltim Sp. z o.o.** - metoda pełna. Relpol posiada 60% udziałów w spółce. Relpol Eltim jest dystrybutorem wyrobów Relpolu na terenie Rosji. W I kw. 2020 r. spółka osiągnęła 2.064 tys. zł przychodów ze sprzedaży i wypracowała 102 tys. zł zysku netto. Spółka regularnie wypłaca dywidendę.
3. **Relpol Elektronik Sp. z o.o.** - metoda pełna. Spółka zależna z siedzibą w Mirowsztowicach Dolnych, z kapitałem zakładowym w wysokości 50 tys. zł. W I kw. 2020 r. osiągnęła przychody ze sprzedaży w wysokości 372 tys. zł ponosząc 165 tys. zł straty netto. Spółka świadczy usługi kooperacji dla Relpol S.A.
4. **DP Relpol Altera Sp. z o.o.** - metoda pełna. Spółka zależna z siedzibą w Czerniachowie na Ukrainie. Przedmiotem działalności spółki jest produkcja wyłącznie na potrzeby Relpol S.A. W I kw. 2020 r. spółka osiągnęła 1.307 tys. zł przychodów ze sprzedaży ponosząc 146 tys. zł straty netto.

3.2 Spółki wyłączone z konsolidacji

1. **Relpol M Sp. z o.o.** - spółka zależna z siedzibą w Mińsku. Kapitał zakładowy spółki wynosi 0,3 tys. zł. W grudniu 2019 zgromadzenie wspólników zdecydowało o likwidacji tej spółki. Jednostka dominująca nie otrzymała danych finansowych tej spółki za I kw. 2020 r.
2. **Relpol Altera Sp. z o.o.** - spółka zależna z siedzibą w Kijowie. Kapitał zakładowy wynosi 381 tys. zł. Relpol S.A. posiada w tej spółce 51% udziałów. W I kw. 2020 r. spółka osiągnęła 19 tys. zł przychodów ze sprzedaży, ponosząc 4,4 tys. zł straty netto.

Spółki wyłączone z konsolidacji są to spółki zagraniczne, małe, nie mające istotnego wpływu na wyniki skonsolidowane. Objęcie tych jednostek konsolidacją i pozyskanie informacji niezbędnych do prawidłowego i rzetelnego sporządzenia sprawozdania skonsolidowanego zgodnego z MSR/MSSF oraz wymaganiami rynku kapitałowego, wiązałoby się z poniesieniem niewspółmiernie wysokich kosztów, w stosunku do możliwości finansowych tych spółek. Relpol wdrożył jednolite zasady rachunkowości i sprawozdawczości w spółkach grupy kapitałowej objętych konsolidacją.

3.3 Wykaz wewnętrznych jednostek organizacyjnych samodzielnie sporządzających sprawozdanie finansowe.

Relpol nie posiada wewnętrznych jednostek organizacyjnych samodzielnie sporządzających sprawozdanie finansowe.

3.4 Sprawozdanie skonsolidowane zostało sporządzone przy założeniu, że podmioty z grupy kapitałowej z pewnymi wyjątkami będą kontynuowały swoją działalność w przyszłości.

Skonsolidowane sprawozdanie finansowe zostało sporządzone przy założeniu kontynuowania działalności gospodarczej przez spółkę i grupę kapitałową w dającej się przewidzieć przyszłości (za wyjątkiem spółki Relpol M będącej w trakcie likwidacji) oraz nie istnieją okoliczności wskazujące na zagrożenie kontynuowania tej działalności. Czas trwania grupy kapitałowej jest nieograniczony.

4. Skonsolidowane sprawozdanie finansowe Grupy Kapitałowej

WYBRANE DANE FINANSOWE SPRAWOZDANIA SKONSOLIDOWANEGO	w tys. zł	w tys. zł	w tys. EUR	w tys. EUR
	Za 1 kwartał okres od 01.01.2020 do 31.03.2020	Za 1 kwartał okres od 01.01.2019 do 31.03.2019	Za 1 kwartał okres od 01.01.2020 do 31.03.2020	Za 1 kwartał okres od 01.01.2019 do 31.03.2019
RACHUNEK ZYSKÓW I STRAT				
Przychody netto ze sprzedaży produktów, towarów i materiałów	34 049	33 543	7 745	7 805
Zysk (strata) z działalności operacyjnej	1 552	2 207	353	514
Zysk (strata) brutto	2 206	2 019	502	470
Zysk (strata) netto	1 772	1 539	403	358
SPRAWOZDANIE Z PRZEPLYWÓW PIENIĘŻNYCH				
Przeplwy pieniężne netto z działalności operacyjnej	3 689	1 739	839	405
Przeplwy pieniężne netto z działalności inwestycyjnej	(563)	(2 357)	(128)	(548)
Przeplwy pieniężne netto z działalności finansowej	(2 898)	1 350	(659)	314
Przeplwy pieniężne netto, razem	228	732	52	171
SPRAWOZDANIE Z SYTUACJI FINANSOWEJ				
	Stan na 31.03.2020	Stan na 31.12.2019	Stan na 31.03.2020	Stan na 31.12.2019
Aktywa razem	108 772	107 060	23 894	25 140
Zobowiązania długoterminowe	5 838	6 226	1 282	1 462
Zobowiązania krótkoterminowe	19 688	18 940	4 325	4 447
Kapitał własny	83 246	81 894	18 287	19 231
Kapitał zakładowy	48 046	48 046	10 554	11 282
POZOSTALE				
Liczba akcji	9 609 193	9 609 193	9 609 193	9 609 193
Liczba akcji przyjęta do ustalenia rozwodnionego zysku	9 609 193	9 609 193	9 609 193	9 609 193
Zysk zannualizowany (strata) na jedną akcję zwykłą (w zł / EUR)	0,54	0,91	0,13	0,21
Zysk (strata) za okres sprawozdawczy na jedną akcję zwykłą (w zł / EUR)	0,18	0,16	0,04	0,04
Wartość księgową na jedną akcję (w zł / EUR)	8,66	8,52	1,90	2,00
Zadeklarowana lub wypłacona dywidenda na jedną akcję (w zł / EUR)	0,00	0,42	0,00	0,10

Sposób przeliczenia kwot w tabeli „Wybrane dane finansowe” na euro

W celu przeliczenia powyższych kwot użyto średniego kursu NBP obowiązującego dla euro w poszczególnych dniach bilansowych i przedziałach czasowych:

	Kurs średni za okres od 01.01.2020 do 31.03.2020	Kurs średni za okres od 01.01.2019 do 31.03.2019	Kurs na dzień 31.03.2020	Kurs na dzień 31.12.2019
Kurs EUR/ PLN	4,3963	4,2978	4,5523	4,2585

w tys. zł

SKRÓCONY SKONSOLIDOWANY RACHUNEK ZYSKÓW I STRAT	od 01.01.2020 do 31.03.2020	od 01.01.2019 do 31.03.2019
Przychody netto ze sprzedaży produktów, towarów i materiałów	34 049	33 543
Koszt sprzedanych produktów, towarów i materiałów	27 390	27 031
Zysk (strata) brutto ze sprzedaży	6 659	6 512
Koszty sprzedaży	307	269
Koszty ogólnego zarządu	4 354	4 020
Zysk (strata) ze sprzedaży	1 998	2 223
Pozostałe przychody operacyjne	108	267
Pozostałe koszty operacyjne	554	283
Zysk (strata) z działalności operacyjnej	1 552	2 207
Przychody finansowe	694	6
Koszty finansowe	40	194
Zysk (strata) brutto	2 206	2 019
Podatki	434	480
Pozostałe zmniejszenia zysku	0	0
Zysk (strata) netto	1 772	1 539
Zysk (strata) netto przypadający:		
- akcjonariuszom jednostki dominującej	1 731	1 513
- na udziały niedające kontroli	41	26
Zysk na jedną akcję zwykłą (zł/szt.)	0,18	0,16
Zysk na jedną akcję rozwodnioną (zł/szt.)	0,18	0,16

w tys. zł

SKRÓCONE SKONSOLIDOWANE SPRAWOZDANIE Z CAŁKOWITYCH DOCHODÓW	od 01.01.2020 do 31.03.2020	od 01.01.2019 do 31.03.2019
Zysk (strata) netto z działalności kontynuowanej	1 772	1 539
w tym zysk/strata netto z działalności zaniechanej	0	0
Składniki innych całkowitych dochodów,	(420)	339
a) które nie zostaną następnie przeklasyfikowane na zyski lub straty	0	0
Podatek odroczone	0	0
b) które zostaną następnie przeklasyfikowane na zyski lub straty po spełnieniu określonych warunków	(420)	339
Różnice kursowe z przeliczenia jednostek podporządkowanych	(311)	213
Korekty konsolidacyjne	(109)	126
Całkowite dochody ogółem	1 352	1 878
Całkowite dochody ogółem przypadający:		
- akcjonariuszom jednostki dominującej	1 507	1 725
- na udziały niedające kontroli	(155)	153
Zysk na jedną akcję zwykłą (zł/szt.)	0,14	0,20
Zysk na jedną akcję rozwodnioną (zł/szt.)	0,14	0,20

w tys. zł

SKRÓCONE SKONSOLIDOWANE SPRAWOZDANIE Z SYTUACJI FINANSOWEJ	Stan na 31.03.2020r.	Stan na 31.12.2019r.	Stan na 31.03.2019r.
AKTYWA			
Aktywa trwale (długoterminowe)	43 198	44 051	40 409
Rzeczowe aktywa trwale	32 317	32 517	31 351
Aktywa z tytułu praw do użytkowania	3 758	4 493	1 965
Nieruchomości inwestycyjne	0	0	0
Wartości niematerialne	6 434	6 541	6 651
Aktywa finansowe	376	376	376
Należności długoterminowe	313	124	66
Aktywa z tytułu podatku odroczonego	0	0	0
Aktywa obrotowe (krótkoterminowe)	65 574	63 009	69 310
Zapasy	30 259	32 669	32 924
Należności z tytułu dostaw i usług	30 122	25 774	29 990
Należności pozostałe	2 994	2 337	3 601
Inwestycje krótkoterminowe	0	0	0
Środki pieniężne i ich ekwiwalenty	2 050	1 822	2 109
Rozliczenia międzyokresowe	149	407	686
Aktywa długoterminowe sklasyfikowane jako przeznaczone do sprzedaży	0	0	0
SUMA AKTYWÓW	108 772	107 060	109 719
PASYWA			
Kapitał własny przypadający akcjonariuszom jednostki dominującej	81 983	80 476	81 669
Kapitał podstawowy	48 046	48 046	48 046
Zyski zatrzymane	33 937	32 430	33 623
-Kapitał zapasowy	26 093	26 093	20 620
-Kapitał z aktualizacji wyceny	(140)	(140)	179
-Kapitał rezerwowy	0	0	0
-Różnice kursowe z przeliczenia jednostek podporządkowanych	(1 491)	(1 180)	(1 291)
-Zysk/strata z lat ubiegłych	7 744	2 794	12 602
-Wynik roku bieżącego	1 731	4 863	1 513
Kapitały przypadające na udziały niedające kontroli	1 263	1 418	1 472
Kapitał własny ogółem	83 246	81 894	83 141
Zobowiązania długoterminowe	5 838	6 226	3 775
Oprocentowane kredyty i pożyczki	0	0	0
Zobowiązania z tytułu leasingu	2 176	2 429	623
Pozostałe zobowiązania	331	272	0
Rezerwa na odroczonego podatek dochodowy	1 602	1 782	1 587
Rezerwy na pozostałe zobowiązania	1 729	1 743	1 565
Zobowiązania krótkoterminowe	19 688	18 940	22 803
Zobowiązania z tytułu dostaw i usług	10 044	7 136	9 573
Zobowiązania z tytułu leasingu	1 355	1 016	617
Pozostałe zobowiązania	4 949	5 293	5 667
Bieżąca część oprocentowanych kredytów i pożyczek	1 617	4 300	4 498
Przychody przyszłych okresów	179	0	300
Rezerwy na pozostałe zobowiązania	1 544	1 195	2 148
SUMA PASYWÓW	108 772	107 060	109 719

SKRÓCONE SKONSOLIDOWANE SPRAWOZDANIE ZE ZMIAN W KAPITALE WŁASNYM

w tys. zł

SKRÓCONE SKONSOLIDOWANE SPRAWOZDANIE ZE ZMIAN W KAPITALE WŁASNYM	Zyski zatrzymane						Kapitał własny przypadający akcjonariuszom jednostki dominującej	Kapitały przypadające na udziały nieudające kontroli	Kapitał własny ogółem
	Kapitał podstawowy	Kapitał zapasowy	Kapitał z aktualizacji wyceny	Zysk/strata z lat ubiegłych	Wynik roku bieżącego	Różnice kursowe z przelicz. jedn. podporządko- wanych			
<i>Stan na 1 stycznia 2020 roku</i>	48 046	26 093	(140)	7 657	0	(1 180)	80 476	1 418	81 894
Pokrycie straty	0	0	0	0	0	0	0	0	0
Nadwyżka ze sprzedaży akcji powyżej ich wartości nominalnej	0	0	0	0	0	0	0	0	0
Wypłata dywidendy	0	0	0	0	0	0	0	0	0
Różnice z aktualizacji wyceny	0	0	0	0	0	0	0	0	0
Zysk/strata z lat ubiegłych	0	0	0	0	0	0	0	0	0
Całkowite dochody ogółem, w tym:	0	0	0	87	1 731	(311)	1 507	(155)	1 352
- wynik okresu	0	0	0	0	1 731	0	1 731	41	1 772
- różnice kursowe z przeszacowania SF	0	0	0	0	0	(311)	(311)	0	(311)
- inne całkowite dochody	0	0	0	87	0	0	87	(196)	(109)
<i>Stan na 31 marca 2020 roku</i>	48 046	26 093	(140)	7 744	1 731	(1 491)	81 983	1 263	83 246
<i>Stan na 1 stycznia 2019 roku</i>	48 046	20 620	179	12 603	0	(1 504)	79 944	1 319	81 263
Pokrycie straty	0	0	0	0	0	0	0	0	0
Wypłata dywidendy	0	0	0	(4 215)	0	0	(4 215)	0	(4 215)
Różnice z aktualizacji wyceny	0	0	(5)	0	0	0	(5)	0	(5)
Zysk z lat ubiegłych	0	0	0	0	0	0	0	(60)	(60)
Podział zatwierdzonego wyniku finansowego za rok ubiegły	0	5 473	0	(5 473)	0	0	0	0	0
Całkowite dochody ogółem, w tym:	0	0	(314)	(121)	4 863	324	4 752	159	4 911
- wynik okresu	0	0	0	0	4 863	0	4 863	50	4 913
- różnice kursowe z przeszacowania SF	0	0	0	0	0	324	324	0	324
- korekta z tyt. zastosowania MSSF	0	0	0	0	0	0	0	0	0
- inne całkowite dochody	0	0	(314)	(121)	0	0	(435)	109	(326)
<i>Stan na 31 grudnia 2019 roku</i>	48 046	26 093	(140)	2 794	4 863	(1 180)	80 476	1 418	81 894

SKRÓCONE SKONSOLIDOWANE SPRAWOZDANIE ZE ZMIAN W KAPITALE WŁASNYM	Zyski zatrzymane						Kapitał własny przypadający akcjonariuszom jednostki dominującej	Kapitały przypadające na udziały niebędące kontrolą	Kapitał własny ogółem
	Kapitał podstawowy	Kapitał zapasowy	Kapitał z aktualizacji wyceny	Zysk/strata z lat ubiegłych	Wynik roku bieżącego	Różnice kursowe z przelicz. jedn. podporządko- wanych			
<i>Stan na 1 stycznia 2019 roku</i>	48 046	20 620	179	12 603	0	(1 504)	79 944	1 319	81 263
Pokrycie straty	0	0	0	0	0	0	0	0	0
Nadwyżka ze sprzedaży akcji powyżej ich wartości nominalnej	0	0	0	0	0	0	0	0	0
Wyplata dywidendy	0	0	0	0	0	0	0	0	0
Różnice z aktualizacji wyceny	0	0	0	0	0	0	0	0	0
Zysk/strata z lat ubiegłych	0	0	0	0	0	0	0	0	0
Całkowite dochody ogółem, w tym:	0	0	0	(1)	1 513	213	1 725	153	1 878
wynik okresu	0	0	0	0	1 513	0	1 513	26	1 539
różnice kursowe z przeszacowania SF	0	0	0	0	0	213	213	26	239
inne całkowite dochody	0	0	0	(1)	0	0	(1)	0	(1)
<i>Stan na 31 marca 2019 roku</i>	48 046	20 620	179	12 602	1 513	(1 291)	81 669	1 472	83 141

w tys. zł

SKONSOLIDOWANE SPRAWOZDANIE Z PRZEPLYWÓW PIENIĘŻNYCH	od 01.01.2020 do 31.03.2020	od 01.01.2019 do 31.03.2019
A. Przepływy środków pieniężnych z działalności operacyjnej (metoda pośrednia)	3 689	1 739
I. Zysk (strata) brutto	2 206	2 019
II. Korekty razem	1 483	(280)
1. Udział w (zyskach) stratach netto jednostek wycenianych metodą praw własności	0	0
2. Amortyzacja	1 778	1 497
3. (Zyski) straty z tytułu różnic kursowych	80	(65)
4. Odsetki i udziały w zyskach (dywidendy)	28	36
5. (Zysk) strata z działalności inwestycyjnej	131	(100)
6. Zmiana stanu rezerw	353	102
7. Zmiana stanu zapasów	2 217	(1 379)
8. Zmiana stanu należności	(6 044)	(1 161)
9. Zmiana stanu zobowiązań krótkoterminowych, z wyjątkiem pożyczek i kredytów	2 957	1 350
10. Zmiana stanu rozliczeń międzyokresowych	256	(317)
11. Podatek dochodowy zapłacony/zwrócony	(273)	(243)
12. Inne korekty	0	0
B. Przepływy środków pieniężnych z działalności inwestycyjnej	(563)	(2 357)
I. Wpływy	35	100
1. Zbycie wartości niematerialnych oraz rzeczowych aktywów trwałych	13	100
2. Z aktywów finansowych	22	0
3. Inne wpływy inwestycyjne	0	0
II. Wydatki	(598)	(2 457)
1. Nabycie wartości niematerialnych i rzeczowych aktywów trwałych	(598)	(2 457)
2. Inne wydatki inwestycyjne	0	0
C. Przepływy środków pieniężnych z działalności finansowej	(2 898)	1 350
I. Wpływy	0	1 679
1. Wpływy netto z emisji akcji (wydania udziałów) i innych instrumentów kapitałowych oraz dopłat do kapitału	0	0
2. Kredyty i pożyczki	0	1 679
3. Inne wpływy finansowe	0	0
II. Wydatki	(2 898)	(329)
1. Nabycie akcji (udziałów) własnych	0	0
2. Dywidendy i inne wypłaty na rzecz właścicieli	0	0
3. Inne niż wypłaty na rzecz właścicieli, wydatki z tytułu podziału zysku	0	0
4. Spłaty kredytów i pożyczek	(2 683)	(141)
5. Wykup dłużnych papierów wartościowych	0	0
6. Z tytułu innych zobowiązań finansowych	0	0
7. Płatności zobowiązań z tytułu umów leasingu finansowego	(187)	(152)
8. Odsetki	(28)	(36)
9. Inne wydatki finansowe, faktoring	0	0
D. Przepływy pieniężne netto razem	228	732
E. Bilansowa zmiana stanu środków pieniężnych	228	716
- zmiana stanu środków pieniężnych z tytułu różnic kursowych	0	16
F. Środki pieniężne na początek okresu	1 822	1 393
- różnice kursowe	4	1
G. Środki pieniężne na koniec okresu	2 050	2 109
- różnice kursowe	4	17

5. Omówienie wyników skonsolidowanych

5.1 Podsumowanie

WYSZCZEGÓLNIENIE	od 01.01.2020 do 31.03.2020	od 01.01.2019 do 31.03.2019
Przychody ze sprzedaży w tys. zł	34 049	33 543
Zysk brutto na sprzedaży w tys. zł	6 659	6 512
Marża brutto na sprzedaży (%)	19,6%	19,4%
EBITDA w tys. zł	5 482	3 704
Marża EBITDA (%)	16,1%	11,0%
EBIT w tys. zł	1 552	2 207
Marża EBIT (%)	4,6%	6,6%
Skonsolidowany zysk netto	1 772	1 539
Marża zysku netto	5,2%	4,6%
Zysk netto przypadający akcjonariuszom jednostki dominującej w tys. zł	1 731	1 513

W I kw. 2020 roku grupa kapitałowa osiągnęła wysokie przychody ze sprzedaży. Wyniosły one 34.049 tys. zł i były one o 1,5 % wyższe od osiągniętych w I kw. 2019 r. Sprzedaż na rynki zagraniczne wyniosła 24.778 tys. zł i była o 2,1% wyższa niż w I kw. 2019. Największe znaczenie ma tutaj rynek niemiecki. Udział tego rynku w sprzedaży ogółem wzrósł do 40%. Sprzedaż na rynek krajowy wyniosła 9.271 tys. zł i była na podobnym poziomie jak w I kwartale 2019 r. Grupa kapitałowa w I kw. 2020 r. wypracowała zysk netto w wysokości 1.772 tys. zł, co w stosunku do zysku z I kw. 2019 (1.539 tys. zł) oznacza wzrost o 15%.

W stosunku do 31.12.2019 r. grupa kapitałowa o 2.565 tys. zł zwiększyła aktywa obrotowe. Wzrosły należności z tytułu dostaw, pozostałe należności i środki pieniężne. O 2.410 tys. zł zmniejszył się poziom zapasów. O 1.352 tys. zł zwiększył się również stan kapitałów własnych. W stosunku do 31.12.2019 r. o 360 tys. zł wzrosły zobowiązania grupy kapitałowej, w tym o 2.908 tys. zł wzrosły zobowiązania z tyt. dostaw, a o 2.683 tys. zł zmniejszyły się zobowiązania z tyt. kredytów i pożyczek.

Wyniki grupy kapitałowej osiągnięte w I kw. 2020 r. można uznać za bardzo dobre. Jednakże, z uwagi na obecną niepewną i trudną do przewidzenia sytuację związaną z koronawirusem SARS-CoV-2, Zarząd jednostki dominującej nie jest w stanie przewidzieć, jak będą one wyglądały w kolejnych kwartałach.

Grupa kapitałowa Relpolu nie działa w branżach potencjalnie najbardziej i bezpośrednio zagrożonych negatywnymi skutkami pandemii, takich jak np. turystyka, gastronomia, transport, kultura, sport czy rekreacja, jednakże pogarszają się perspektywy rozwoju i można oczekiwać spadku przychodów ze sprzedaży w kolejnych miesiącach z powodu takich czynników jak np. ograniczenie inwestycji, przesuwanie środków finansowych w inne obszary gospodarki, zmniejszenie popytu wynikające z upadłości odbiorców, ze zmniejszenia skali działalności firm lub potrzeb osób fizycznych.

Spółki z Grupy kapitałowej, za wyjątkiem Relpol Eltim w Rosji, gdzie z powodów decyzji władz państwowych niezależnych od spółki, trwa przestój do końca maja, w miarę normalnie prowadziły i prowadzą swoją działalność produkcyjną. Odczuwa się jednak niepokój na

rynkach i ostrożność w składaniu większej ilości zamówień. Również Relpol ostrożniej podchodzi do realizacji składanych przez klientów zamówień, zwracając większą uwagę na stan ich zadłużenia i zdolność do spłaty należności. Transakcje związane z większym ryzykiem, nie będą realizowane. Takie podejście wynika z dużej niepewności co do skutków pandemii i widocznych już przesłanek kolejnego kryzysu gospodarczego, zdaniem niektórych ekonomistów – większego niż kryzys z lat 2007-2009.

Gwałtowny spadek koniunktury w kraju i na świecie potwierdzają ostatnie odczyty wskaźnika PMI. Dla przemysłu w strefie euro PMI spadł z 44,5 pkt w marcu 2020 do 33,6 pkt w kwietniu 2020¹. Podobnie było też w Polsce, gdzie odczyt PMI dla przemysłu za kwiecień 2020 wyniósł 31,9 pkt i był najniższym w historii badań tego wskaźnika (od VI 1998)².

IHS Markit Eurozone Manufacturing PMI

Eurozone Manufacturing PMI, sa, 50 = no change



Source: IHS Markit.

Zarząd Relpol S.A. przeprowadził analizę potencjalnego wpływu COVID-19 na przyszłe wyniki spółki i na podstawie posiadanych przez siebie danych, oceny sytuacji rynkowej oraz informacji otrzymanych od kluczowych klientów zakłada, że spadek przychodów ze sprzedaży w Relpol S.A. w II kw. 2020 r., w porównaniu do II kw. 2019 r. może wynieść ok. 13%, a wynik finansowy netto kwartału będzie dodatni. Jednakże wysoki poziom przychodów uzyskanych w I kw. 2020 oraz szacunki przychodów w III i IV kw. 2020 wskazują, że w przypadku kontynuacji trendu spadku przychodów w III i IV kwartale 2020 r., na poziomie podobnym jak w II kwartale 2020 r., roczny spadek przychodów ze sprzedaży w Relpol S.A. może wynieść ok 5% w porównaniu do roku 2019.

5.2 Udział jednostki dominującej w wynikach grupy

Najważniejszy wpływ na wyniki grupy kapitałowej ma Relpol S.A. Udział sprzedaży spółki matki w sprzedaży skonsolidowanej za I kw. 2020 r. wyniósł 97%. W przypadku wyniku netto było to jeszcze więcej. Zysk netto Relpol S.A. przewyższył zysk netto grupy kapitałowej.

¹ <https://www.markiteconomics.com/Public/Home/PressRelease/d9c45c2e3a1b4b45a4b68fbc0389385c>

² <https://www.markiteconomics.com/Public/Home/PressRelease/354da986b1c04ae1ad76bdafd475f39c>

5.3 Korekty i wyłączenia konsolidacyjne

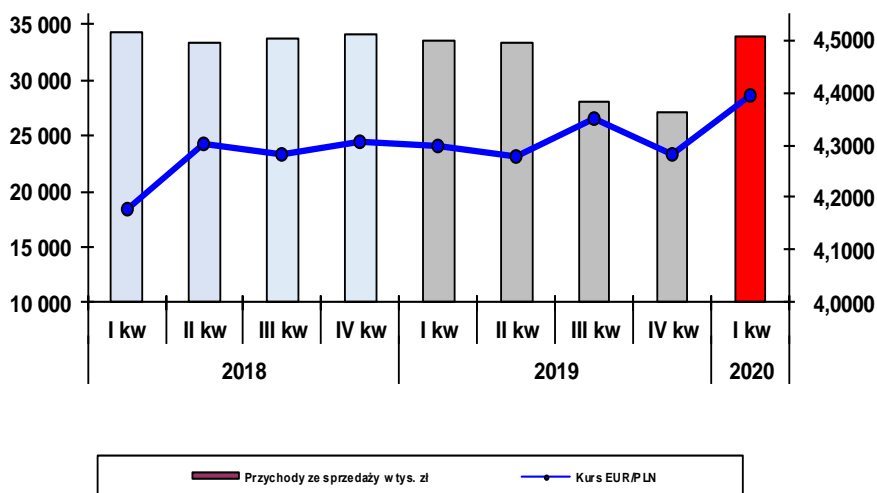
W związku ze wzajemnymi obrotami pomiędzy jednostką dominującą a spółkami zależnymi objętymi konsolidacją, przychody ze sprzedaży pomniejszone zostały o kwotę 2.679 tys. zł, tak samo koszty sprzedanych produktów i towarów. Dokonano również wyłączeń konsolidacyjnych dotyczących marży na zapasach. W bilansie wylimitowano wzajemne należności i zobowiązania.

5.4 Przychody ze sprzedaży

Grupa kapitałowa osiągnęła 34.049 tys. zł przychodów ze sprzedaży, co stanowi 1,5% wzrostu w stosunku do I kw. 2019 r.

Na poniższym wykresie zaprezentowano poziom przychodów ze sprzedaży w poszczególnych kwartałach, począwszy od I kw. 2018 r. Wyniki roku 2018 były najwyższe w historii grupy.

Przychody ze sprzedaży w tys. zł, w ujęciu kwartalnym oraz średni poziom kursu euro.



5.5 Struktura sprzedaży

w tys. zł

Wyszczególnienie	od 01.03.2020 do 31.03.2020	Udział %	od 01.03.2019 do 31.03.2019	Udział %
Polska	9 271	27,23%	9 266	27,62%
Sprzedaż na rynkach zagranicznych w tym:	24 778	72,77%	24 277	72,38%
Europa w tym m.in.:	22 491	66,06%	21 706	64,71%
<i>Niemcy</i>	15 555	45,68%	13 544	40,38%
<i>Rosja</i>	1 969	5,78%	2 715	8,09%
<i>Włochy</i>	931	2,73%	896	2,67%
Azja	1 889	5,55%	1 549	4,62%
Ameryka Północna	65	0,19%	439	1,31%
Ameryka Południowa	216	0,63%	220	0,66%
Australia i inne	117	0,34%	363	1,08%
Razem	34 049	100,00%	33 543	100,00%

W I kwartale 2020 r. Grupa kapitałowa odnotowała wzrost sprzedaży na rynkach zagranicznych, głównie do Niemiec. Co czyni, że rynek ten ma największy udział w strukturze sprzedaży na poziomie 45,7%. Sprzedaż na rynek krajowy zajmuje drugą pozycję z udziałem 27,2%. Największe znaczenie ma rynek europejski. Sprzedaż na pozostałe kontynenty jest niższa i nieregularna.

Kursy walut i przychody ze sprzedaży

Przychody ze sprzedaży i kursy walut	od 01.01.2020 do 31.03.2020	od 01.01.2019 do 31.03.2019	Zmiana I Q 2020/ I Q 2019
Przychody ze sprzedaży w tys. zł	34 049	33 543	+1,5%
Kurs EUR śr. w zł	4,3963	4,2978	+2,3%
Kurs USD śr. w zł	3,9907	3,7830	+5,5%
Kurs RUB śr. w zł	0,0575	0,0580	-0,9%
Kurs UAH śr. w zł	0,1554	0,1388	+12,0%

Sytuacja na rynku walutowych ulega ciągłym zmianom. Średnie kursy euro, dolara i hrywny były wyższe niż w I kw. 2019 r., a kurs rubla był niższy. Ze względu na wysoki udział eksportu w strukturze sprzedaży, poziom i wahania kursów walut mają wpływ na wielkość sprzedaży, a w ostateczności również na cały wynik finansowy. Największy udział w sprzedaży ma rynek europejski, a zatem istotny jest poziom i wahania kursu euro.

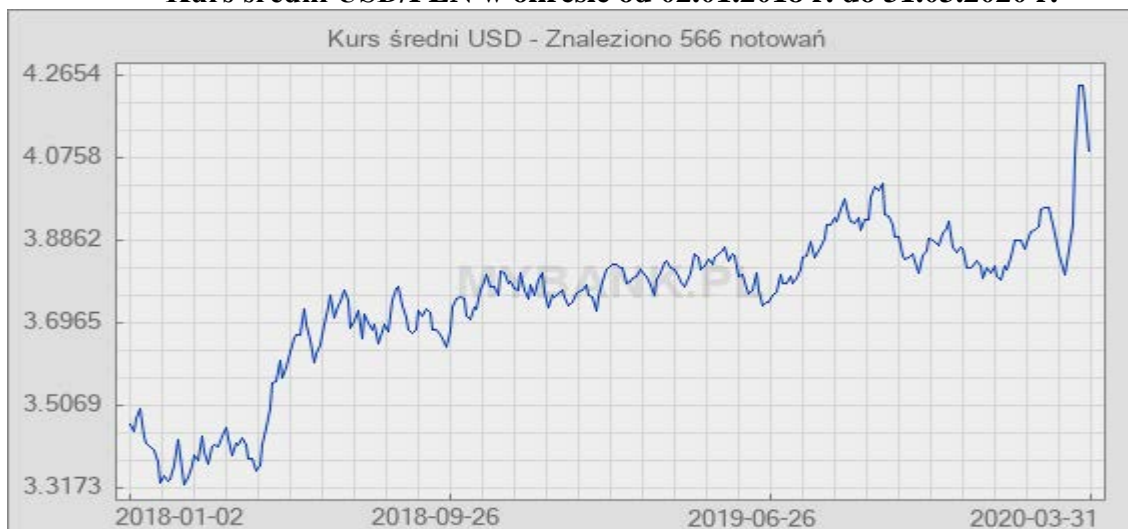
Średnie kursy EUR, USD, RUB i UAH przedstawiają poniższe wykresy.

Kurs średni EUR/PLN w okresie od 02.01.2018 r. do 31.03.2020 r.



Źródło: <http://kursy-walut-wykresy.mybank.pl/>

Kurs średni USD/PLN w okresie od 02.01.2018 r. do 31.03.2020 r.



Źródło: <http://kursy-walut-wykresy.mybank.pl/>

Przychody w RUB uzyskuje spółka rosyjska, a następnie w sprawozdaniu skonsolidowanym są one przeliczane na PLN.

Kurs średni RUB/PLN w okresie od 02.01.2018 r. do 31.03.2020 r.



Źródło: <http://kursy-walut-wykresy.mybank.pl/>

Przychody w UAH uzyskuje spółka ukraińska, a następnie w sprawozdaniu skonsolidowanym są one przeliczane na PLN.

Kurs średni UAH/PLN w okresie od 02.01.2018 r. do 31.03.2020 r.



Zródło: <http://kursy-walut-wkresy.mybank.pl/>

5.6 Wynik na sprzedaży

5.6.1 Wynik brutto na sprzedaży

W I kw. 2020 r. skonsolidowany wynik brutto na sprzedaży wyniósł 6.659 tys. zł i był o 2,3 % wyższy od wyniku osiągniętego w I kw. 2019 r. (6.512 tys. zł). Głównym czynnikiem mającym wpływ na wynik brutto na sprzedaży była wyższa sprzedaż.

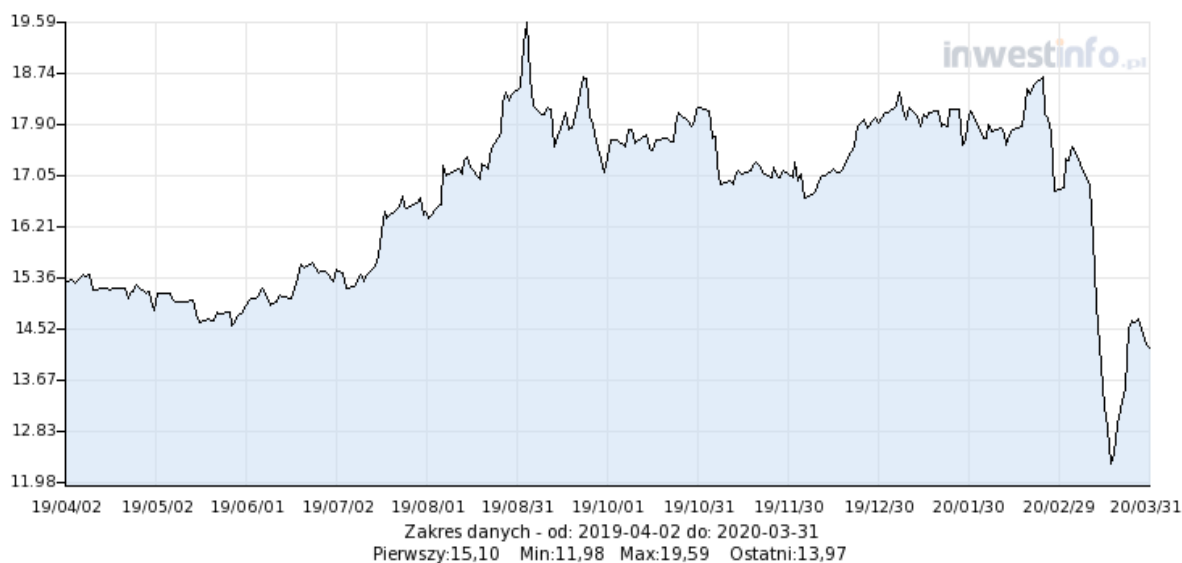
W procesie produkcji wykorzystywane są detale stalowe i metalowe z zawartością między innymi miedzi, srebra, złota oraz detale z tworzyw sztucznych. Dlatego też istotny wpływ na poziom wyniku brutto na sprzedaży i poziom marż mają ceny surowców i materiałów, szczególnie tych z zawartością miedzi i metali szlachetnych. Ceny surowców ustalane są na giełdzie w Londynie i spółka nie ma na nie wpływu. Ceny podstawowych surowców wykorzystywanych w produkcji wyrobów Relpolu ulegały dużym wahaniam, co pokazano na poniższych wykresach.

Ceny miedzi w USD/ t w okresie od 02.04.2019 r. do 31.03.2020 r.



Zródło: <http://www.inwestinfo.pl/surowce/notowania-surowcow/wykres/Miedz.htm>

Ceny srebra w USD/ uncję w okresie od 02.04.2019 r. do 31.03.2020 r.



Ceny złota w USD/ uncję w okresie od 02.04.2019 r. do 31.03.2020 r.



5.6.2 Wynik na sprzedaży netto

Skonsolidowany wynik netto na sprzedaży w I kw. 2020 r. wyniósł 1.998 tys. zł, co w stosunku do I kw. 2019 r. (2.223 tys. zł) oznacza spadek o 10,1 %.

5.7 Pozostała działalność operacyjna

Pozostała działalność operacyjna w I kw. 2020 r. zmniejszyła wynik grupy kapitałowej o 446 tys. zł. W I kw. 2019 r. wynik ten był również ujemny i wyniósł -16 tys. zł. Największą pozycję kosztów 2020 r. stanowią odpisy aktualizujące należności, a w 2019 r. były to odpisy na zapasy.

Pozycje przychodów i kosztów pozostałej działalności operacyjnej podano poniżej w tabeli.

	w tys. zł	
Pozostałe przychody operacyjne	od 01.01.2020 do 31.03.2020	od 01.01.2019 do 31.03.2019
Zysk ze zbycia rzeczowych aktywów trwałych	76	100
Zmniejszenie odpisów aktualizujących zapasy	6	101
Zmniejszenie odpisów aktualizujących należności	16	12
Pozostałe (w tym korekty konsolidacyjne)	10	54
Pozostałe przychody operacyjne ogółem	108	267

	w tys. zł	
Pozostałe koszty operacyjne	od 01.01.2020 do 31.03.2020	od 01.01.2019 do 31.03.2019
Odpis aktualizujący należności	403	39
Odpis aktualizujący zapasy	0	178
Darowizny	24	18
Zapasy złomowane	14	4
Pozostałe (w tym korekty konsolidacyjne)	113	44
Pozostałe koszty operacyjne ogółem	554	283

W 2020 r. Spółka zmieniła sposób prezentacji rezerw na niewykorzystane urlopy wypoczynkowe ujmując je w kosztach działalności produkcyjnej (tj. kosztach sprzedanych produktów, towarów i materiałów).

5.8 Działalność finansowa

Działalność finansowa w I kw. 2020 r. poprawiła wynik grupy kapitałowej o 654 tys. zł. W tym samym okresie 2019 r. wynik na działalności finansowej był ujemny i wyniósł -188 tys. zł.

Pozycje przychodów i kosztów z działalności finansowej podano poniżej w tabeli.

	w tys. zł	
Pozostałe przychody finansowe	od 01.01.2020 do 31.03.2020	od 01.01.2019 do 31.03.2019
Odsetki	2	1
Nadwyżka dodatnich różnic kursowych nad ujemnymi	596	0
Pozostałe (w tym korekty konsolidacyjne)	96	5
Przychody finansowe ogółem	694	6

	w tys. zł	
Pozostałe koszty finansowe	od 01.01.2020 do 31.03.2020	od 01.01.2019 do 31.03.2019
Odsetki	15	25
Koszty finansowe z tyt. umów leasingu finansowego	19	13
Pozostałe (koszty spółek i korekty konsolidacyjne)	6	156
Koszty finansowe ogółem	40	194

5.9 Wynik netto

W I kw. 2020 r. zysk netto grupy kapitałowej wyniósł 1.772 tys. zł i był o 15% wyższy od wyniku w I kw. 2019 r. (1.539 tys. zł). Zysk netto przypadający akcjonariuszom jednostki dominującej wyniósł 1.731 tys. zł, wobec 1.513 tys. zł rok wcześniej. Wpływ na to miały

czynnikami opisane powyżej w punkcie 5.6 a także pozostała działalność operacyjna i finansowa.

6. Analiza wskaźnikowa

Wskaźniki rentowności

Wskaźnik	Sposób liczenia	Wielkość	
		31.03.2020	31.03.2019
Rentowność brutto na sprzedaży	Wynik brutto na sprzedaży /sprzedaż * 100%	19,6%	19,4%
Rentowność na sprzedaży	Wynik na sprzedaży/ sprzedaż *100%	5,9%	6,6%
Rentowność netto sprzedaży	Wynik netto/ sprzedaż *100%	5,2%	4,6%
ROE	Wynik netto za 12 m-cy/ śr. wartość kapitału własnego *100%	6,3%	11,0%
ROA	Wynik netto za 12 m-cy/ śr. wartość aktywów *100%	4,7%	8,4%

Rentowność brutto na sprzedaży jest o 0,2 punktu procentowego wyższa niż w I kw. 2019 r., co wynika z wyższej sprzedaży. Rentowność na sprzedaży zmniejszyła się o 0,7 punktu procentowego. Z powodu niższego zysku netto za okres 12 miesięcy, pogorszyły się wskaźniki ROA i ROE.

Poziom zadłużenia

Wskaźnik	Sposób liczenia	Wielkość	
		31.03.2020	31.03.2019
Ogólny poziom zadłużenia	Zobowiązania +rezerwy/aktywa * 100%	23,5%	24,2%
Finansowanie kapitałem stałym	(kapitał własny+ zob. długoterminowe+ rezerwy długot.)/aktywa *100%	81,9%	79,2%
Pokrycie majątku trwałego kapitałem własnym	Kapitał własny/ Majątek trwały*100%	206,2%	215,1%

Zadłużenie grupy kapitałowej zmniejszyło się o 1.052 tys. zł w stosunku do stanu na koniec I kw. 2019 r. ale wzrosło o 360 tys. zł w stosunku do stanu na 31.12.2019 r.

Wskaźniki płynności

Wskaźnik	Sposób liczenia	Wielkość	
		31.03.2020	31.03.2019
Płynność bieżąca	Aktywa bieżące/ zobowiązania krótkoterminowe	3,33	3,04
Płynność szybka	Aktywa bieżące – zapasy/ zobowiązania krótkoterminowe	1,79	1,60
Poziom kapitału pracującego	Aktywa bieżące – zobowiązania krótkoterminowe/sprzedaż) * 90	121	125

Wskaźniki płynności są na wysokim stabilnym poziomie. Grupa nie ma problemu z realizacją zobowiązań.

Wskaźniki efektywności

Wskaźnik	Sposób liczenia	Wielkość	
		31.03.2020	31.03.2019
Wskaźnik obrotu aktywów	Sprzedaż za 12 miesięcy/ śr. poziom aktywów	1,1	1,3
Cykl zapasów	Średni poziom zapasów/ koszt sprzed. produktów i towarów) * liczba dni w okresie	104	100
Cykl należności	Średni poziom należności z tyt. dostaw/ sprzedaż) * liczba dni w okresie	76	80
Cykl zobowiązań	Średni poziom zobowiązań z tyt. dostaw/ koszt sprzedanych produktów i towarów) * liczba dni w okresie	30	32

Długi cykl rotacja zapasów wynika z charakteru branży w jakiej działa grupa. Cykl ten wzrósł o 4 dni. Natomiast o 4 dni zmniejszył się cykl rotacji należności, a o 2 dni cykl rotacji zobowiązań.

II. Noty i dodatkowe informacje objaśniające do sprawozdania skonsolidowanego

1. Segmenty działalności

Segment operacyjny jest częścią składową jednostki:

- która angażuje się w działalność gospodarczą, w związku z którymi może uzyskiwać przychody i ponosić koszty (w tym przychody i koszty związane z transakcjami z innymi częściami składowymi tej samej jednostki),
- której wyniki działalności są regularnie przeglądane przez główny organ odpowiedzialny za podejmowanie decyzji operacyjnych w jednostce oraz wykorzystujący te wyniki przy decydowaniu o alokacji zasobów do segmentu i przy ocenie wyników działalności segmentu, a także,
- w przypadku której są dostępne oddzielne informacje finansowe.

Zgodnie z wymogami MSSF 8, należy identyfikować segmenty operacyjne w oparciu o wewnętrzne raporty dotyczące tych elementów, które są regularnie weryfikowane przez osoby decydujące o przydzielaniu zasobów do danego segmentu i oceniające jego wyniki finansowe.

Biorąc powyższe pod uwagę należy stwierdzić, że grupa kapitałowa działa na rynku komponentów automatyki przemysłowej i jest to podstawowy segment jej działalności.

w tys. zł

Przychody i wyniki segmentów	Przychody		Wynik w segmencie	
	od 01.01.2020 do 31.03.2020	od 01.01.2019 do 31.03.2019	od 01.01.2020 do 31.03.2020	od 01.01.2019 do 31.03.2019
Komponenty automatyki przemysłowej	33 592	32 686	6 391	6 094
Pozostałe segmenty	457	857	268	418
Razem z działalności kontynuowanej	34 049	33 543	6 659	6 512

Pozycje nieprzypisane	Koszty sprzedaży	307	269
	Koszty zarządu	4 354	4 020
	Zysk(strata) ze sprzedaży	1 998	2 223
	Pozostałe przychody operacyjne	108	267
	Pozostałe koszty operacyjne	554	283
	Zysk(strata)z działalności operacyjnej	1 552	2 207
	Przychody finansowe	694	6
	Koszty finansowe	40	194
	Zysk brutto (strata) z działalności kontynuowanej	2 206	2 019
	Podatki	434	480
	Pozostałe zmniejszenia zysku	0	0
	Zysk (strata) netto z działalności gospodarczej kontynuowanej	1772	1 539
	Wynik netto na działalności	0	0

zaniechanej		
Wynik netto	1 772	1 539
Wynik netto przypadający na udziały niekontrolujące	41	26
Wynik netto przypadający akcjonariuszom jednostki dominującej	1 731	1 513

Aktywa i zobowiązania segmentów	w tys. zł	
	od 01.01.2020 do 31.03.2020	od 01.01.2019 do 31.03.2019
Komponenty automatyki przemysłowej	104 643	104 835
Pozostałe segmenty	3 753	4 508
Razem aktywa segmentów	108 396	109 343

Grupa kapitałowa w celu monitorowania wyników osiągniętych w segmencie operacyjnym oraz dla celów przydziału zasobów do segmentów sprawozdawczych, przyporządkowuje wszystkie aktywa, z wyjątkiem aktywów z tytułu bieżącego oraz odroczonego podatku dochodowego.

Grupa nie ma możliwości wyodrębnienia dla poszczególnych segmentów operacyjnych zobowiązań ich dotyczących.

Strukturę geograficzną przychodów przedstawiono powyżej w punkcie 5.5.

2. Stanowisko Zarządu odnośnie możliwości zrealizowania wcześniej publikowanych prognoz wyników na dany rok.

Prognozy dla grupy kapitałowej Relpolu na 2020 r. nie były publikowane.

3. Akcjonariusze posiadający bezpośrednio lub pośrednio przez podmioty zależne co najmniej 5% ogólnej liczby głosów na Walnym Zgromadzeniu.

Struktura własności kapitału zakładowego Relpol S.A., stan na dzień 14 maja 2020.

Akcjonariusz	Liczba posiadanych akcji (w szt.)	Liczba głosów na Walnym Zgromadzeniu Akcjonariuszy	Udział w ogólnej liczbie głosów na Walnym Zgromadzeniu Akcjonariuszy	Wartość nominalna posiadanych akcji (w tys. zł)	Udział w kapitale zakładowym	Zmiana w stosunku do sprawozdania za 2019 (28.04.2020)
Ambroziak Adam	3 171 000	3 171 000	33,00%	15 855	33,00%	0
Rockbridge TFI S.A.	2 663 403	2 663 403	27,72%	13 317	27,72%	0
Osiński Piotr	658 537	658 537	6,85%	3 293	6,85%	0

4. Zestawienie zmian w stanie posiadania akcji spółki lub uprawnień do nich (opcji) przez osoby zarządzające i nadzorujące, zgodnie z posiadanymi informacjami.

Według informacji posiadanych przez Spółkę stan akcji spółki będących w posiadaniu członków Zarządu i Rady Nadzorczej na dzień 14.05.2020 r. jest następujący:

Zarząd Relpol S.A	Liczba posiadanych akcji (w szt.)	Udział w ogólnej liczbie głosów na Walnym Zgromadzeniu	Wartość nominalna posiadanych akcji (w tys. zł)
Sławomir Bialik	0	0%	0
Krzysztof Pałgan	0	0%	0

Rada Nadzorcza Relpol S.A	Liczba posiadanych akcji (w szt.)	Udział w ogólnej liczbie głosów na Walnym Zgromadzeniu	Wartość nominalna posiadanych akcji (w tys. zł)
Ambroziak Adam	3 171 000	33,00%	15 855
Osiński Piotr	658 537	6,85%	3 293

Pozostali członkowie Rady Nadzorczej nie posiadają akcji Relpol S.A. W I kw. 2020 r. nie wystąpiły zmiany w stanie posiadania akcji spółki przez Zarząd i Radę Nadzorczą.

5. Postępowania toczące się przed sądem, organem właściwym dla postępowania arbitrażowego lub organem administracji publicznej.

W okresie od 01.01.2020 do 31.03.2020 r. nie zostały wszczęte przed sądem lub organem administracji publicznej postępowania dotyczące zobowiązań lub wierzytelności emitenta, których wartość stanowi co najmniej 10% kapitałów własnych.

6. Informacje o zawarciu przez jednostkę dominującą lub jednostkę od niej zależną jednej lub wielu transakcji z podmiotami powiązanymi, jeżeli pojedynczo lub łącznie są one istotne i zostały zawarte na innych warunkach niż rynkowe.

Od 01.01.2020 r. do dnia publikacji sprawozdania finansowego Relpol S.A. i jednostki zależne nie zawierały innych transakcji z podmiotami powiązanymi, które byłyby istotne i zostałyby zawarte na warunkach innych niż rynkowe. Transakcje Relpol S.A. z podmiotami powiązanymi podano w tabeli po sprawozdaniu jednostkowym spółki.

7. Informacje o udzieleniu przez jednostkę dominującą lub przez jednostkę zależną poręczeń kredytu lub pożyczki lub udzieleniu gwarancji – jednemu podmiotowi lub jednostce zależnej od tego podmiotu, jeżeli łączna wartość istniejących poręczeń lub gwarancji stanowi równowartość co najmniej 10% kapitałów własnych.

Nie udzielono gwarancji stanowiących równowartość co najmniej 10% kapitałów własnych.

8. Informacje istotne dla oceny sytuacji kadrowej, majątkowej, finansowej, wyniku finansowego Grupy i ich zmian oraz informacje, które są istotne dla oceny możliwości realizacji zobowiązań przez jednostkę dominującą.

Nie wystąpiły inne sytuacje i zdarzenia, poza opisanymi w tym sprawozdaniu, które miałyby istotne znaczenie dla oceny sytuacji kadrowej, majątkowej i finansowej grupy kapitałowej oraz byłyby istotne dla oceny możliwości realizacji zobowiązań przez jednostkę dominującą.

9. Wskazanie czynników, które w ocenie emitenta będą miały wpływ na osiągnięte przez niego wyniki finansowe w perspektywie co najmniej kolejnego kwartału.

Największy wpływ na osiągane przez grupę wyniki finansowe, co najmniej w perspektywie najbliższego kwartału, będą miały czynniki makroekonomiczne, niezależne od spółek oraz czynniki wewnętrzne.

Wśród czynników zewnętrznych możemy wyróżnić:

- wysokość i wahania kursu walut,
- koniunktura gospodarcza w kraju i zagranicą,
- kształtowanie się cen na rynku surowców (miedź, srebro, złoto, ropa),
- poziom nakładów na inwestycje w kraju i zagranicą,
- rozwój odnawialnych źródeł energii,
- rozwój branży fotowoltaicznej,
- poziom zapotrzebowania na systemy ochrony radiologicznej,
- upadłość lub niewypłacalność odbiorców,
- skutki wywołane pandemią SARS-CoV-2.

Wśród czynników wewnętrznych zależnych od spółki podstawowe znaczenie ma:

- realizacja zaplanowanej sprzedaży,
- realizacja podpisanych kontraktów handlowych,
- obłożenie linii produkcyjnych,
- dostosowanie poziomu kosztów do aktualnej koniunktury na rynku,
- zwiększenie udziałów rynkowych w oparciu o posiadaną ofertę produktową,
- pozyskanie nowych klientów na obecnych i nowych rynkach zbytu,
- racjonalizacja oferty towarów handlowych,
- pozyskanie nowych klientów dla CZIP-a Pro,
- pozyskanie nowych kontrahentów na przekaźnik do inwerterów solarnych,
- pozyskanie nowych klientów i obszarów dla systemów do ochrony radiologicznej,
- poprawa rentowności wyrobów,
- finalizacja zmian w strukturze grupy kapitałowej,

10. Inne informacje dotyczące zdarzeń z lat ubiegłych.

Wszystkie istotne zdarzenia zostały opisane w sprawozdaniu.

11. Inne istotne zdarzenia.

Wszystkie pozostałe istotne zdarzenia zostały ujęte w tym sprawozdaniu finansowym.

12. Zobowiązania warunkowe.

Na 31.03.2020 r. zobowiązania warunkowe nie wystąpiły.

13. Zarządzanie ryzykiem finansowym.

Jednostka dominująca prowadząc działalność gospodarczą analizuje, monitoruje i ocenia czynniki ryzyka mogące mieć wpływ na obecną i przyszłą sytuację finansową grupy kapitałowej. W wyniku prowadzonego monitoringu podejmowane są działania minimalizujące wpływ poszczególnych czynników ryzyka na działalność spółki i grupy kapitałowej.

Jednostka dominująca zidentyfikowała następujące czynniki ryzyka:

1. Ryzyko stopy procentowej.
2. Ryzyko kredytowe.
3. Ryzyko związane z płynnością.
4. Ryzyko walutowe.
5. Ryzyko makroekonomiczne.
6. Ryzyko uzależnienia się od dużego odbiorcy.
7. Ryzyko zarządzania kapitałem oraz inne ryzyka.
8. Ryzyko związane ze skutkami pandemii koronawirusa SARS-CoV-2.

Opis powyższych ryzyk i ich wpływ na działalność spółki zaprezentowano w sprawozdaniach rocznych Spółki i Grupy kapitałowej za rok 2019. Sprawozdania te zostały opublikowane w dniu 28.04.2020 r. i zamieszczone zostały na stronie www spółki [https://www.relpol.pl/pl/Relacje-Inwestorskie/Raporty/Raporty-okresowe/\(param_0\)/option_19](https://www.relpol.pl/pl/Relacje-Inwestorskie/Raporty/Raporty-okresowe/(param_0)/option_19)

14. Zdarzenia po dniu bilansowym nie ujęte w skonsolidowanym sprawozdaniu finansowym.

Wszystkie zdarzenia ujęte zostały w sprawozdaniu finansowym.

15. Zatrudnienie w Grupie Kapitałowej.

Pracownicy zatrudnieni na umowę o pracę	Średnio w I Q 2020	Średnio w I Q 2019
Relpol S.A.	449	473
Relpol Eltim	11	11
DP Relpol Altera	267	282
Relpol Elektronik	44	70
Pozostałe spółki	3	3
Ogółem Grupa	774	839

Zatrudnienie w Grupie kapitałowej zmniejszyło się o 65 osób. Poza pracownikami zatrudnionymi na umowę o pracę, jednostka dominująca i Relpol Elektronik korzystają z usług outsourcingu pracowniczego i na umowy zlecenie. Pracę w ten sposób, w I kw. 2020 r. świadczyły średnio 52 osoby, a w I kw. 2019 r. 72 osoby.

16. Opis istotnych dokonań i niepowodzeń emitenta w okresie objętym sprawozdaniem.

W okresie objętym sprawozdaniem nie stwierdzono kluczowych dokonań ani niepowodzeń.

17. Opis czynników i zdarzeń, w szczególności o nietypowym charakterze, mających znaczący wpływ na osiągnięte wyniki finansowe Spółki.

Nie wystąpiły nietypowe czynniki i zdarzenia, które miałyby znaczący wpływ na osiągnięte wyniki finansowe i nie zostałyby opisane w tym sprawozdaniu.

18. Objasnienia dotyczące sezonowości lub cykliczności działalności Spółki.

Analizując poziom sprzedaży w poszczególnych kwartałach oraz składane przez klientów zamówienia, można stwierdzić, że nie ma widocznej sezonowości. Są okresy, w których obroty są mniejsze od pozostałych miesięcy np. okres wakacyjny lub świąteczno-noworoczny ale nie są to różnice na tyle istotne, aby określać je sezonowością działalności.

19. Informacje dotyczące emisji, wykupu i spłaty dłużnych i kapitałowych papierów wartościowych w okresie objętym sprawozdaniem.

W I kw. 2020 r. jednostka dominująca nie przeprowadzała emisji, wykupu i spłaty dłużnych i kapitałowych papierów wartościowych.

20. Informacje dotyczące wypłaconej lub zadeklarowanej dywidendy.

	w tys. zł	
Dywidenda zadeklarowana lub wypłacona przez Relpol S.A. w roku obrotowym	2020	2019
Dywidendy z akcji zwykłych:		
- zadeklarowana z zysku za rok 2019	-	-
- wypłacona z zysku za rok 2018	-	4 036
Kwota dywidendy wypłaconej lub zadeklarowanej przez Relpol S.A. na 1 akcję (w zł)	2020	2019
Z zysku za rok 2019 zadeklarowana na 1 akcję w zł	-	-
Z zysku za rok 2018 wypłacona na 1 akcję w zł	-	0,42

Relpol S.A. nieprzerwanie od 2012 r. dzielił się z akcjonariuszami wypracowanym zyskiem netto przeznaczając na dywidendę od 30 do 84%. Jeszcze na początku 2020 r. Zarząd nie rozpatrywał tego, czy dywidenda będzie, lecz w jakiej wysokości Spółka może ją wypłacić. Jednakże z powodu na nieprzewidzianą sytuację wywołaną koronawirusem, nowymi ryzykami jakie się pojawiły w związku z COVID-19 oraz trudnymi do przewidzenia skutkami jego wpływu na gospodarkę polską, zagraniczne rynki handlowe spółki, na branżę automatyki przemysłowej, na kondycję finansową dostawców i odbiorców spółki, a także w związku z wysokim zapotrzebowaniem Spółki na środki finansowe niezbędne do realizacji planów inwestycyjnych, Zarząd będzie rekomendować Walnemu Zgromadzeniu pozostawienie zysku w Spółce, z przeznaczeniem go w całości na kapitał zapasowy.

W obecnej sytuacji, gdy analitycy zapowiadają nadejście większego kryzysu gospodarczego niż miało to miejsce w latach 2007-2009 pozostawienie zysku w spółce jest najważniejszym posunięciem. Jak tylko sytuacja rynkowa się uspokoi, a skutki pandemii będą znane, Relpol powróci na ścieżkę wypłaty dywidendy.

Wśród spółek zależnych w 2019 r. dywidendę dla Relpol S.A., z zysku netto za 2018 r. wypłaciła spółka Relpol Eltim w wysokości 160 tys. zł i Relpol Elektronik 60 tys. zł.

Kwoty dywidend wypłaconych przez spółki zależne dla Relpol S.A., są w sprawozdaniu skonsolidowanym wyłączane w ramach korekt konsolidacyjnych.

21. Zdarzenia, które wystąpiły po dniu bilansowym mogące w znaczący sposób wpłynąć na przyszłe wyniki finansowe Relpol S.A.

Poza informacjami zaprezentowanymi w niniejszym skonsolidowanym raporcie kwartalnym nie występują inne zdarzenia, które mogłyby istotnie wpłynąć na przyszłe wyniki Spółki i Grupy kapitałowej.

22. Skutki zmian w strukturze Spółki, w tym w wyniku połączenia jednostek gospodarczych, przejęcia lub sprzedaży jednostek grupy kapitałowej, inwestycji długoterminowych, podziału, restrukturyzacji i zaniechania działalności.

W 2020 r. nie było zmian w strukturze spółki ani grupy kapitałowej. Nie było przejęć, nabycia, sprzedaży, połączeń lub podziału jednostek. Nie zaniechano również żadnej z prowadzonej działalności. Zmiany mogą wystąpić w kolejnych miesiącach 2020 r., gdyż spółka Relpol M. w grudniu 2019 r. postawiona została w stan likwidacji. Likwidacja nie będzie miała istotnego wpływu na przyszłe wyniki Relpol S.A. i całej grupy kapitałowej.

23. Informacje dotyczące zmian zobowiązań warunkowych lub aktywów warunkowych Spółki, które nastąpiły po zakończeniu kwartału.

Po 31.03.2020 r. nie wystąpiły istotne zmiany odnośnie zobowiązań warunkowych lub aktywów warunkowych.

24. Informacje dotyczące korekt z tyt. rezerw i odpisów aktualizujących aktywa grupy.

Stan odpisów aktualizujących aktywa	Stan na 01.01.2020	Obroty w I-III 2020 r.			Stan na 31.03.2020
		Rozwiązano	Wykorzystano	Utworzono	
I. Odpis aktualizujący wartości środków trwałych i wartości niematerialnych	3 082	0	0	0	3 082
II. Odpis aktualizujący należności długoterminowe	0	0	0	0	0
III. Odpis akt. długoterminowe aktywa - udziały w podmiotach powiązanych	1 040	0	0	0	1 040
IV. Odpis aktualizujący wartość zapasów	1 180	498	0	470	1 152
V. Odpis akt. należności z tyt. dostaw	255	16	0	404	643
VI. Odpis aktualizujący krótkoterminowe aktywa finansowe	52	28	0	0	24
Razem	5 609	542	0	874	5 941

w tys. zł

w tys. zł

Stan rezerw	Stan na 01.01.2020	Obroty w I-III 2020 r.			Stan na 31.03.2020
		Rozwiązano	Wykorzystano	Utworzono	
I. Rezerwa na świadczenia emerytalne i podobne	2 199	0	0	0	2 199
II. Pozostałe rezerwy, w tym na przyszłe zobowiązania:	739	18	52	405	1 074
- na urlopy wypoczynkowe	681	4	0	291	968
- pozostałe	58	14	52	114	106
Razem	2 938	18	52	405	3 273

25. Informacja o aktywach i rezerwach z tyt. odroczonego podatku dochodowego w grupie kapitałowej

w tys. zł

	31.03.2020	31.03.2019
Aktywo z tytułu odroczonego podatku dochodowego	2 084	1 714
Rezerwa z tytułu odroczonego podatku dochodowego	3 686	3 301
Nadwyżka rezerwy nad aktywem	(1 602)	(1 587)

W skonsolidowanym sprawozdaniu z sytuacji finansowej aktywo i rezerwa z tytułu odroczonego podatku dochodowego prezentowane są w sprawozdaniu z sytuacji finansowej, w wartości netto tj. rezerwy pomniejszone o aktywo.

26. Rozwiązanie wszelkich rezerw na koszty restrukturyzacji.

W okresie od 01.01.2020 do 31.03.2020 r. nie rozwiązywano rezerw na koszty restrukturyzacji.

27. Aktywa zaklasyfikowane jako przeznaczone do sprzedaży.

Na dzień 31.03.2020 r. grupa nie posiadała rzeczowych aktywów trwałych przeznaczonych do sprzedaży.

28. Poczynione zobowiązania na rzecz dokonania zakupu rzeczowych aktywów trwałych.

Grupa kapitałowa nie pociągnęła zobowiązań na rzecz zakupu rzeczowych aktywów trwałych.

29. Rozliczenia z tytułu spraw sądowych.

Grupa kapitałowa nie prowadzi spraw sądowych, których przegranie miałyby istotny wpływ na przyszłe wyniki finansowe.

30. Niespłacone pożyczki lub naruszenie postanowień umowy pożyczki, w odniesieniu do których nie podjęto żadnych działań naprawczych do końca okresu sprawozdawczego.

Kredyty i pożyczki zaciągnięte przez Relpol spłacane są zgodnie z warunkami umów bankowych.

Relpol jako jednostka dominująca udzieliła pożyczki jednostce zależnej Relpol Altera, pożyczka jako należność główna została spłacona. Do spłaty pozostały odsetki w kwocie 24 tys. zł. Kwota ta objęta jest odpisem aktualizującym.

Pożyczki udzielone dla jednostki zależnej	Kwota udzielonej pożyczki w walucie	Kwota udzielonej pożyczki w PLN	Wysokość oprocentowania	Data udzielenia pożyczki	Data spłaty pożyczki wg umowy	Odsetki naliczone od udzielonych pożyczek w PLN	Stan pożyczek w PLN
Relpol Altera	0 USD	0	5,50%	12.12.2005	31.12.2020	24	24
Razem kwota udzielonych pożyczek							24
odpis aktualizacyjny							24
Wartość pożyczek netto							0

Jednostka dominująca w I kw. 2020 r. nie posiadała pożyczek udzielonych jej przez jednostki zależne.

31. Przesunięcia między poszczególnymi poziomami hierarchii wartości godziwej, która jest stosowana na potrzeby wyceny wartości godziwej instrumentów finansowych.

Nie wystąpiły.

32. Zmiana klasyfikacji instrumentów finansowych w wyniku zmiany celu lub wykorzystania tych aktywów.

Nie wystąpiła.

33. Zmiana zobowiązań warunkowych i aktywów warunkowych.

Nie wystąpiła.

III. Skrócone sprawozdanie jednostkowe Relpol S.A.

1. Wybrane dane finansowe ze sprawozdania jednostkowego Relpol S.A.

WYBRANE DANE FINANSOWE ZE SPRAWOZDANIA JEDNOSTKOWEGO	w tys. zł	w tys. zł	w tys. EUR	w tys. EUR
	Za 1 kwartał okres od 01.01.2020 do 31.03.2020	Za 1 kwartał okres od 01.01.2019 do 31.03.2019	Za 1 kwartał okres od 01.01.2020 do 31.03.2020	Za 1 kwartał okres od 01.01.2019 do 31.03.2019
RACHUNEK ZYSKÓW I STRAT				
Przychody netto ze sprzedaży produktów, towarów i materiałów	32 985	31 659	7 503	7 366
Zysk (strata) z działalności operacyjnej	1 845	1 978	420	460
Zysk (strata) brutto	2 432	1 900	553	442
Zysk (strata) netto	2 037	1 444	463	336
SPRAWOZDANIE Z PRZEPLYWÓW PIENIĘŻNYCH				
Przepływy pieniężne netto z działalności operacyjnej	3 730	1 551	848	361
Przepływy pieniężne netto z działalności inwestycyjnej	(563)	(2 357)	(128)	(548)
Przepływy pieniężne netto z działalności finansowej	(2 898)	1 350	(659)	314
Przepływy pieniężne netto, razem	269	544	61	127
SPRAWOZDANIE Z SYTUACJI FINANSOWEJ				
	Stan na 31.03.2020	Stan na 31.12.2019	Stan na 31.03.2020	Stan na 31.12.2019
Aktywa razem	104 496	101 960	22 955	23 943
Zobowiązania długoterminowe	5 791	6 173	1 272	1 450
Zobowiązania krótkoterminowe	18 469	17 588	4 057	4 130
Kapitał własny	80 236	78 199	17 625	18 363
Kapitał zakładowy	48 043	48 046	10 554	11 169
POZOSTAŁE				
Liczba akcji	9 609 193	9 609 193	9 609 193	9 609 193
Liczba akcji przyjęta do ustalenia rozwodnionego zysku	9 609 193	9 609 193	9 609 193	9 609 193
Zysk zanalizowany (strata) na jedną akcję zwykłą (w zł / EUR)	0,59	0,85	0,13	0,20
Zysk (strata) za okres sprawozdawczy na jedną akcję zwykłą (w zł / EUR)	0,21	0,15	0,05	0,03
Wartość księgową na jedną akcję (w zł / EUR)	8,35	8,22	1,83	1,91
Zadeklarowana lub wypłacona dywidenda na jedną akcję (w zł / EUR)	0,00	0,42	0,00	0,10

Sposób przeliczenia kwot w tabeli „Wybrane dane finansowe” na euro

W celu przeliczenia powyższych kwot użyto średniego kursu NBP obowiązującego dla euro w poszczególnych dniach bilansowych i przedziałach czasowych:

	Kurs średni za okres od 01.01.2020 do 31.03.2020	Kurs średni za okres od 01.01.2019 do 31.03.2019	Kurs na dzień 31.03.2020	Kurs na dzień 31.12.2019
Kurs EUR/ PLN	4,3963	4,2978	4,5523	4,2585

2. Sprawozdanie finansowe Relpol S.A. za I kw. 2020 r.

		w tys. zł	
SKRÓCONY JEDNOSTKOWY RACHUNEK ZYSKÓW I STRAT	od 01.01.2020 do 31.03.2020	od 01.01.2019 do 31.03.2019	
Przychody netto ze sprzedaży produktów, towarów i materiałów	32 985	31 659	
Koszt sprzedanych produktów, towarów i materiałów	26 572	25 895	
Zysk(strata) brutto ze sprzedaży	6 413	5 764	
Koszty sprzedaży	295	183	
Koszty ogólnego zarządu	3 965	3 619	
Zysk (strata) ze sprzedaży	2 153	1 962	
Pozostałe przychody operacyjne	156	267	
Pozostałe koszty operacyjne	464	251	
Zysk (strata) z działalności operacyjnej	1 845	1 978	
Przychody finansowe	627	2	
Koszty finansowe	40	80	
Zysk (strata) brutto	2 432	1 900	
Podatki	395	456	
Pozostałe zmniejszenia zysku	0	0	
Zysk (strata) netto	2 037	1 444	
Zysk na jedną akcję zwykłą (zł/szt.)	0,21	0,15	
Zysk na jedną akcję rozwodnioną (zł/szt.)	0,21	0,15	

		w tys. zł	
SKRÓCONE JEDNOSTKOWE SPRAWOZDANIE Z CAŁKOWITYCH DOCHODÓW	od 01.01.2020 do 31.03.2020	od 01.01.2019 do 31.03.2019	
Zysk (strata) netto z działalności kontynuowanej	2 037	1 444	
w tym zysk/strata netto z działalności zaniechanej	0	0	
Składniki innych całkowitych dochodów, w tym:	0	0	
a) które nie zostaną następnie przeklasyfikowane na zyski lub straty,	0	0	
Wycena nieruchomości inwestycyjnych do wartości godziwej	0	0	
Zyski i straty aktuarialne	0	0	
Korekta z tytułu zastosowania MSSF 9 na dzień 01.01.2019	0	0	
Podatek odroczony	0	0	
b) które zostaną następnie przeklasyfikowane na zyski lub straty po spełnieniu określonych warunków,	0	0	
Wycena instrumentów zabezpieczających	0	0	
Podatek odroczony	0	0	
Całkowite dochody ogółem	2 037	1 444	
Zysk na jedną akcję zwykłą (zł/szt.)	0,21	0,15	
Zysk na jedną akcję rozwodnioną (zł/szt.)	0,21	0,15	

	w tys. zł		
SKRÓCONE JEDNOSTKOWE SPRAWOZDANIE Z SYTUACJI FINANSOWEJ	31.03.2020r.	31.12.2019r.	31.03.2019r.
AKTYWA			
Aktywa trwale (długoterminowe)	42 039	42 983	39 343
Rzeczowe aktywa trwale	31 149	31 440	30 276
Aktywa z tytułu praw do użytkowania	3 758	4 493	1 965
Nieruchomości inwestycyjne	0	0	0
Wartości niematerialne	6 434	6 541	6 651
Aktywa finansowe	385	385	385
Należności długoterminowe	313	124	66
Aktywa z tytułu podatku odroczonego	0	0	0
Aktywa obrotowe (krótkoterminowe)	62 457	58 977	64 325
Zapasy	29 536	31 827	32 059
Należności z tytułu dostaw i usług	29 465	24 183	27 636
Należności pozostałe	2 692	2 214	3 250
Inwestycje krótkoterminowe	0	0	0
Środki pieniężne i ich ekwiwalenty	615	346	694
Rozliczenia międzyokresowe	149	407	686
Aktywa długoterminowe sklasyfikowane jako przeznaczone do sprzedaży	0	0	0
Aktywa obrotowe razem	62 457	58 977	64 325
SUMA AKTYWÓW	104 496	101 960	103 668
PASYWA			
Kapitał własny	80 236	78 199	78 953
Kapitał podstawowy	48 046	48 046	48 046
Zyski zatrzymane:	32 190	30 153	30 907
- Kapitał zapasowy	25 234	25 234	20 247
- Kapitał z aktualizacji wyceny	-135	-135	193
- Zysk/strata z lat ubiegłych	5 054	0	9 023
- Wynik roku bieżącego	2 037	5 054	1 444
Zobowiązania długoterminowe	5 791	6 173	3 834
Oprocentowane kredyty i pożyczki	0	0	0
Zobowiązania z tytułu leasingu	2 176	2 429	623
Pozostałe zobowiązania	331	272	0
Przychody przyszłych okresów	0	0	0
Rezerwa na odroczonego podatek dochodowy	1 697	1 885	1 668
Rezerwy na pozostałe zobowiązania	1 587	1 587	1 543
Zobowiązania krótkoterminowe	18 469	17 588	20 881
Zobowiązania z tytułu dostaw i usług	9 465	6 518	8 642
Zobowiązania z tytułu leasingu	1 355	1 016	617
Pozostałe zobowiązania	4 340	4 590	4 909
Bieżąca część oprocentowanych kredytów bankowych i pożyczek	1 617	4 300	4 498
Przychody przyszłych okresów	179	0	300
Rezerwy na pozostałe zobowiązania	1 513	1 164	1 915
SUMA PASYWÓW	104 496	101 960	103 668

SKRÓCONE JEDNOSTKOWE SPRAWOZDANIE ZE ZMIAN W KAPITALE WŁASNYM	w tys. zł					Kapitał własny ogółem
	Kapitał podstawowy	Kapitał zapasowy	Zyski zatrzymane			
			Kapitał z aktualizacji i wyceny	Zysk/strata z lat ubiegłych	Wynik roku bieżącego	
<u>Stan na 01.01.2020 roku</u>	48 046	25 234	(135)	5 054	0	78 199
Pokrycie straty	0	0	0	0	0	0
Nadwyżka ze sprzedaży akcji powyżej ich wartości nominalnej	0	0	0	0	0	0
Wypłata dywidendy	0	0	0	0	0	0
Różnice z aktualizacji wyceny	0	0	0	0	0	0
Zysk/strata z lat ubiegłych	0	0	0	0	0	0
Całkowite dochody ogółem, w tym:	0	0	0	0	2 037	2 037
- wynik okresu	0	0	0	0	2 037	2 037
<u>Stan na 31.03.2020 roku</u>	48 046	25 234	(135)	5 054	2 037	80 236
<u>Stan na 01.01.2019 roku</u>	48 046	20 247	193	9 023	0	77 509
Pokrycie straty	0	0	0	0	0	0
Nadwyżka ze sprzedaży akcji powyżej ich wartości nominalnej	0	0	0	0	0	0
Wypłata dywidendy	0	0	0	(4 036)	0	(4 036)
Różnice z aktualizacji wyceny	0	0	0	0	0	0
Podział zatwierdzonego wyniku finansowego za rok ubiegły	0	4 987	0	(4 987)	0	0
Całkowite dochody ogółem, w tym:	0	0	(328)	0	5 054	4 726
- wynik okresu	0	0	0	0	5 054	5 054
- korekta z tytułu zastosowania MSSF 9 na dzień 01.01.2019	0	0	0	0	0	0
<u>Stan na 31.12.2019 roku</u>	48 046	25 234	(135)	0	5 054	78 199
<u>Stan na 01.01.2019 roku</u>	48 046	20 247	193	9 023	0	77 509
Pokrycie straty	0	0	0	0	0	0
Nadwyżka ze sprzedaży akcji powyżej ich wartości nominalnej	0	0	0	0	0	0
Wypłata dywidendy	0	0	0	0	0	0
Korekta błęd podstawowego	0	0	0	0	0	0
Różnice z aktualizacji wyceny	0	0	0	0	0	0
Zysk/strata z lat ubiegłych	0	0	0	0	0	0
Całkowite dochody ogółem, w tym:	0	0	0	0	1 444	1 444
- wynik okresu	0	0	0	0	1 444	1 444
<u>Stan na 31.03.2019 roku</u>	48 046	20 247	193	9 023	1 444	78 953

	w tys. zł	
SKRÓCONE JEDNOSTKOWE SPRAWOZDANIE Z PRZEPLYWÓW PIENIĘŻNYCH	od 01.01.2020 do 31.03.2020	od 01.01.2019 do 31.03.2019
A. Przepływy środków pieniężnych z działalności operacyjnej (metoda pośrednia)	3 730	1 551
I. Zysk (strata) brutto	2 432	1 900
II. Korekty razem	1 298	(349)
1. Udział w (zyskach) stratach netto jednostek wycenianych metodą praw własności	0	0
2. Amortyzacja	1 731	1 464
3. (Zyski) straty z tytułu różnic kursowych	212	(18)
4. Odsetki i udziały w zyskach (dywidendy)	28	36
5. (Zysk) strata z działalności inwestycyjnej	76	(100)
6. Zmiana stanu rezerw	349	88
7. Zmiana stanu zapasów	2 291	(1 524)
8. Zmiana stanu należności	(6 146)	161
9. Zmiana stanu zobowiązań krótkoterminowych, z wyjątkiem pożyczek i kredytów	2 726	65
10. Zmiana stanu rozliczeń międzyokresowych	258	(317)
11. Podatek dochodowy zapłacony/zwrócony	(227)	(204)
12. Inne korekty	0	0
B. Przepływy środków pieniężnych z działalności inwestycyjnej	(563)	(2 357)
I. Wpływy	35	100
1. Zbycie wartości niematerialnych i prawnych oraz rzeczowych aktywów trwałych	13	100
2. Zbycie inwestycji w nieruchomości oraz wartości niematerialne	0	0
3. Z aktywów finansowych	22	0
4. Inne wpływy inwestycyjne	0	0
II. Wydatki	(598)	(2 457)
1. Nabycie wartości niematerialnych i rzeczowych aktywów trwałych	(598)	(2 457)
2. Inwestycje w nieruchomości oraz wartości niematerialne	0	0
3. Na aktywa finansowe, w tym:	0	0
4. Inne wydatki inwestycyjne -zaliczki inwestycyjne	0	0
C. Przepływy środków pieniężnych z działalności finansowej	(2 898)	1 350
I. Wpływy	0	1 679
1. Wpływy netto z emisji akcji i innych instrumentów kapitałowych oraz dopłat do kapitału	0	0
2. Kredyty i pożyczki	0	1 679
3. Inne wpływy finansowe	0	0
II. Wydatki	(2 898)	(329)
1. Nabycie akcji (udziałów) własnych	0	0
2. Dywidendy i inne wypłaty na rzecz właścicieli	0	0
3. Inne wydatki z tytułu podziału zysku	0	0
4. Spłaty kredytów i pożyczek	(2 683)	(141)
6. Z tytułu innych zobowiązań finansowych	0	0
7. Płatności zobowiązań z tytułu umów leasingu finansowego	(187)	(152)
8. Odsetki	(28)	(36)
9. Inne wydatki finansowe	0	0
D. Przepływy pieniężne netto razem	269	544
E. Bilansowa zmiana stanu środków pieniężnych	269	528
- zmiana stanu środków pieniężnych z tytułu różnic kursowych	0	16
F. Środki pieniężne na początek okresu	346	166
- różnice kursowe	4	1
G. Środki pieniężne na koniec okresu	615	694
- różnice kursowe	4	17

3. Podsumowanie wyników finansowych spółki w I kw. 2020 r.

Wybrane jednostkowe dane finansowe

WYSZCZEGÓLNIENIE	od 01.01.2020 do 31.03.2020	od 01.01.2019 do 31.03.2019	Zmiana
Przychody ze sprzedaży w tys. zł	32 985	31 659	+4,2%
Zysk brutto na sprzedaży w tys. zł	6 413	5 764	+11,3%
Marża brutto na sprzedaży (%)	19,4%	18,2%	+1,2 p.p.
EBITDA w tys. zł	3 576	3 442	+3,9%
Marża EBITDA (%)	10,8%	10,9%	-0,1 p.p.
EBIT w tys. zł	1 845	1 978	-6,7%
Marża EBIT (%)	5,6%	6,2%	-9,7%
Zysk netto	2 037	1 444	+41,1%
Marża zysku netto	6,2%	4,6%	+1,6 p.p.

Przychody ze sprzedaży osiągnięte przez Spółkę w I kw. 2020 r. były o 4,2% wyższe niż w I kw. 2019 r.

Wzrost sprzedaży wpłynął na poprawę marż. Marża brutto na sprzedaży wyższa była o 11,3 punktu procentowego a marża zysku netto o 1,6 punktu procentowego. Zysk netto spółki w I kw. 2020 r. wyniósł 2.037 tys. zł, i jest o 41% wyższy w porównaniu do wyniku z I kw. 2019 r. (1.444 tys. zł).

Wskaźniki płynności utrzymują się na wysokim i stabilnym poziomie.

Wzrósł kapitał własny spółki zarówno w stosunku do 31.12.2019 r. jak i do I kw. 2019 roku. Zobowiązania spółki wzrosły o 499 tys. zł w stosunku do stanu na 31.12.2019 r., ale zmniejszyły się o 455 tys. zł w stosunku do 31.03.2019 r.

4. Dodatkowe informacje do sprawozdania jednostkowego.

4.1 Segmenty operacyjne dla jednostki dominującej Relpol S.A.

Segment operacyjny jest częścią składową jednostki:

- która angażuje się w działalność gospodarczą, w związku z którymi może uzyskiwać przychody i ponosić koszty (w tym przychody i koszty związane z transakcjami z innymi częściami składowymi tej samej jednostki),
- której wyniki działalności są regularnie przeglądane przez główny organ odpowiedzialny za podejmowanie decyzji operacyjnych w jednostce oraz wykorzystujący te wyniki przy decydowaniu o alokacji zasobów do segmentu i przy ocenie wyników działalności segmentu, a także,
- w przypadku której są dostępne oddzielne informacje finansowe.

Zgodnie z wymogami MSSF 8, należy identyfikować segmenty operacyjne w oparciu o wewnętrzne raporty dotyczące tych elementów, które są regularnie weryfikowane przez osoby decydujące o przydzielaniu zasobów do danego segmentu i oceniające jego wyniki finansowe.

Biorąc powyższe pod uwagę należy stwierdzić, że Relpol działa na rynku komponentów automatyki przemysłowej i jest to podstawowy segment jej działalności.

Przychody i wyniki segmentów	w tys. zł			
	Przychody		Wynik w segmencie	
	od 01.01.2020 do 31.03.2020	od 01.01.2019 do 31.03.2019	od 01.01.2020 do 31.03.2020	od 01.01.2019 do 31.03.2019
Komponenty automatyki przemysłowej	32 528	30 802	6 145	5 346
Pozostałe segmenty	457	857	268	418
Razem z działalności kontynuowanej	32 985	31 659	6 413	5 764
Pozycje nieprzypisane				
Koszty sprzedaży			295	183
Koszty zarządu			3 965	3 619
Zysk(strata) ze sprzedaży			2 153	1 962
Pozostałe przychody operacyjne			156	267
Pozostałe koszty operacyjne			464	251
Zysk(strata)z działalności operacyjnej			1 845	1 978
Przychody finansowe			627	2
Koszty finansowe			40	80
Zysk brutto (strata) z działalności kontynuowanej			2 432	1 900
Podatki			395	456
Pozostałe zmniejszenia zysku			0	0
Zysk (strata) netto z działalności gospodarczej kontynuowanej			2 037	1 444
Wynik netto na działalności zaniechanej			0	0
Wynik netto			2 037	1 444

Aktywa i zobowiązania segmentów	w tys. zł	
	od 01.01.2020 do 31.03.2020	od 01.01.2019 do 31.03.2019
Komponenty automatyki przemysłowej	100 358	98 775
Pozostałe segmenty	3 753	4 508
Razem aktywa segmentów	104 111	103 283

Pozostałe informacje o segmentach	w tys. zł			
	Amortyzacja		Zwiększenie aktywów trwałych	
	od 01.01.2020 do 31.03.2020	od 01.01.2019 do 31.03.2019	od 01.01.2020 do 31.03.2020	od 01.01.2019 do 31.03.2019
Komponenty automatyki przemysłowej	1 653	1 415	2 239	1 445
Pozostałe segmenty	78	79	3	12
Razem działalność kontynuowana	1 731	494	2 242	1 457

4.2 Informacje dotyczące korekt z tyt. rezerw i odpisów aktualizujących aktywa spółki.

w tys. zł

Stan odpisów aktualizujących aktywa	Stan na 01.01.2020	Obroty w I-III 2020 r.			Stan na 31.03.2020
		Rozwiązano	Wykorzystano	Utworzono	
I. Odpis akt. wartości śr. trwałych i podobne	3 082	0	0	0	3 082
II. Odpis aktualizujący należności długoterminowe	0	0	0	0	0
III. Odpis akt. długoterminowe aktywa - udziały w podmiotach powiązanych	1 040	0	0	0	1 040
IV. Odpis aktualizujący wartość zapasów	1 563	491	0	470	1 542
V. Odpis akt. należności z tyt. dostaw	255	16	0	404	643
VI. Odpis aktualizujący krótkoterminowe aktywa finansowe	49	28	0	3	24
Razem	5 989	535	0	877	6 331

w tys. zł

Stan rezerw	Stan na 01.01.2020	Obroty w I-III 2020 r.			Stan na 31.03.2020
		Rozwiązano	Wykorzystano	Utworzono	
I. Rezerwa na świadczenia emerytalne i podobne	2 177	0	0	0	2 177
II. Pozostałe rezerwy (w tym na przyszłe zobowiązania)	574	4	52	405	923
- na urlopy wypoczynkowe	516	4	0	291	803
- pozostałe	58	0	52	114	120
Razem	2 751	4	52	405	3 100

4.3 Informacja o aktywach i rezerwach z tyt. odroczonego podatku dochodowego w spółce.

w tys. zł

	31.03.2020	31.03.2019
Aktywo z tytułu odroczonego podatku dochodowego	1 989	1 633
Rezerwa z tytułu odroczonego podatku dochodowego	3 686	3 301
Nadwyżka rezerwy nad aktywem	(1 697)	(1 668)

W sprawozdaniu z sytuacji finansowej aktywo i rezerwa z tytułu odroczonego podatku dochodowego, prezentowane są w sprawozdaniu z sytuacji finansowej w wartości netto tj. rezerwy pomniejszone o aktywo.

4.4 Transakcje Relpol S.A. z podmiotami powiązаныmi

w tys. zł

Nazwa podmiotu	Sprzedaż podmiotom powiązanym		Zakupy od podmiotów powiązanych		Dywidendy		Należności z tytułu dostaw i usług		Pozostałe należności		Zobowiązania z tytułu dostaw i usług		Pozostałe zobowiązania	
	31.03.2020	31.03.2019	31.03.2020	31.03.2019	31.03.2020	31.03.2019	31.03.2020	31.03.2019	31.03.2020	31.03.2019	31.03.2020	31.03.2019	31.03.2020	31.03.2019
Relpol-Altera sp. z o.o.	0	0	0	0	0	0	0	0	24	69	0	0	0	0
DP Relpol Altera *	164	0	1 752	1 776	0	0	327	7	160	40	0	0	0	0
Relpol-M j.v	0	0	0	0	0	0	0	0	0	0	0	0	0	0
Relpol-Eltim Sp. z o.o.*	555	412	0	0	0	0	418	544	0	0	0	0	0	0
Relpol Elektronik*	0	0	372	1 035	0	0	0	0	0	0	61	502	0	0
Razem	719	412	2 124	2 811	0	0	745	551	184	109	61	519	0	0

* spółki objęte konsolidacją. W tabeli pokazano transakcje z tymi spółkami, ale w sprawozdaniu skonsolidowanym wzajemne obroty tych spółek zostały wyłączone poprzez wprowadzone korekty konsolidacyjne.

5. Zmiany zasad stosowania rachunkowości.

Przyjęte przez Relpol S.A. zasady rachunkowości stosowane były w sposób ciągły i są zgodne z zasadami stosowanymi w roku poprzednim, za wyjątkiem wprowadzonych w 2020 r. zmian sposobu prezentacji rezerwy na niewykorzystane urlopy.

W 2020 roku Spółka prezentuje rezerwę na niewykorzystane urlopy korygując koszt sprzedanych produktów, towarów i materiałów. Zdaniem spółki takie ujęcie rezerwy pozwala prezentować koszt sprzedanych towarów i materiałów w rzeczywistej wartości.

Dla zachowania porównywalności danych zmieniono kwoty prezentowane w danych za I kwartał 2019 roku.

Wpływ wprowadzonej zmiany prezentacyjnej na jednostkowy rachunek zysków i strat (za okres od 01.01.2019 do 31.03.2019) przedstawiono poniżej.

SKRÓCONY RACHUNEK ZYSKÓW I STRAT	w tys. zł		
	od 01.01.2019 do 31.03.2019 przed zmianą	zmiany	od 01.01.2019 do 31.03.2019 po zmianie
Przychody netto ze sprzedaży produktów, towarów i materiałów	31 659	0	31 659
Koszt sprzedanych produktów, towarów i materiałów	25 481	414	25 895
Zysk (strata) brutto ze sprzedaży	6 178	(414)	5 764
Koszty sprzedaży	183	0	183
Koszty ogólnego zarządu	3 619	0	3 619
Zysk (strata) ze sprzedaży	2 376	(414)	1 962
Pozostałe przychody operacyjne	267	0	267
Pozostałe koszty operacyjne	665	(414)	251
Zysk (strata) z działalności operacyjnej	1 978	0	1 978
Przychody finansowe	2	0	2
Koszty finansowe	80	0	80
Zysk (strata) brutto	1 900	0	1 900
Podatki	456	0	456
Pozostałe zmniejszenia zysku	0	0	0
Zysk (strata) netto	1 444	0	1 444
Zysk na jedną akcję zwykłą (zł/szt.)	0,15	0	0,15
Zysk na jedną akcję rozwodnioną (zł/szt.)	0,15	0	0,15

Podpisy członków Zarządu:

.....
Krzysztof Pałgan
Wiceprezes Zarządu

.....
Sławomir Bialik
Prezes Zarządu

Żary, dnia 15 maja 2020 roku