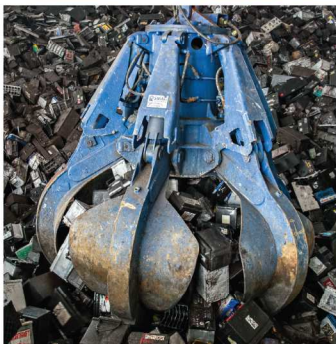
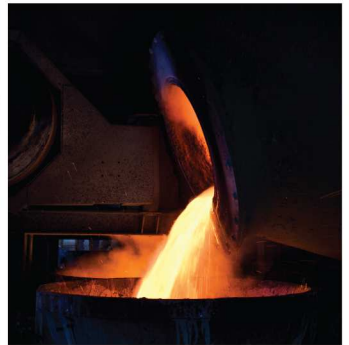
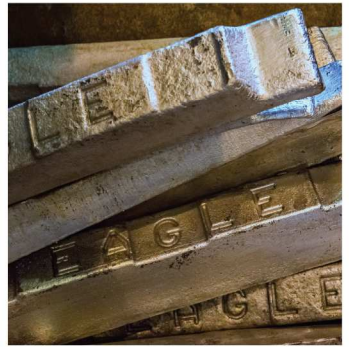


SKONSOLIDOWANY RAPORT GRUPY KAPITAŁOWEJ ORZEŁ BIAŁY za III kwartał 2020 roku





Spis treści



Wprowadzenie / 3



Dane finansowe / 4



Dane objaśniające / 12



Pozostałe informacje / 15
dodatkowe do sprawozdania kwartalnego
– III kwartał 2020 r.

27 listopada 2020



A. WPROWADZENIE

Oświadczenie o stosowanych zasadach rachunkowości

Podstawowe zasady rachunkowości i metody obliczeniowe stosowane przez Grupę Kapitałową Orzeł Biały przy sporządzaniu sprawozdania nie uległy zmianie w stosunku do zasad szczegółowo opisanych w opublikowanym w dniu 20.04.2020 r. skonsolidowanym sprawozdaniu finansowym Grupy Kapitałowej Orzeł Biały za rok 2019, które zostało przedstawione dla celów porównywalności.

Oświadczenie o zgodności z MSSF

Zarząd jednostki dominującej oświadcza, że wedle swojej najlepszej wiedzy, niniejsze skrócone sprawozdanie finansowe i dane porównawcze sporządzone zostały zgodnie z obowiązującymi Grupę zasadami rachunkowości, zgodnie z Międzynarodowymi Standardami Sprawozdawczości Finansowej zatwierdzonymi przez UE („MSSF”), w szczególności zgodnie z Międzynarodowym Standardem Rachunkowości nr 34 oraz, że odzwierciedla w sposób prawdziwy, rzetelny i jasny sytuację majątkową i finansową Grupy Orzeł Biały oraz jej wynik finansowy jak również, że niniejszy raport zawiera prawdziwy obraz rozwoju i osiągnięć oraz sytuacji Grupy Orzeł Biały.

Format sprawozdania finansowego

Sporządzenie sprawozdania finansowego zgodnie z MSSF wymaga dokonania szacunków i założeń, które wpływają na wielkości wykazane w sprawozdaniu finansowym. Jakkolwiek przyjęte założenia i szacunki opierają się na najlepszej wiedzy Zarządu na temat bieżących działań i zdarzeń, rzeczywiste wyniki mogą się różnić od przewidywanych.

Śródroczne skrócone skonsolidowane sprawozdanie finansowe zostało sporządzone w tysiącach polskich złotych („tys. PLN”). Nie zawiera ono wszystkich informacji wymaganych dla rocznego sprawozdania finansowego i dla pełnego zrozumienia sytuacji finansowej i wyników działalności Orzeł Biały S.A. i Grupy Kapitałowej Orzeł Biały powinno być czytane wraz ze skonsolidowanym sprawozdaniem finansowym za rok zakończony 31.12.2019 r. oraz z jednostkowym sprawozdaniem finansowym Orzeł Biały S.A. za rok zakończony 31.12.2019 r. Śródroczny wynik finansowy może nie odzwierciedlać w pełni możliwego do zrealizowania wyniku finansowego za rok obrotowy.

Zaprezentowane dane finansowe na dzień 30.09.2020 r. oraz za okres 9 miesięcy zakończonych tą datą nie podlegały badaniu audytora. Porównywalne dane finansowe na dzień 31.12.2019 r. (ostatni rok obrotowy) zawarte w niniejszym skonsolidowanym sprawozdaniu finansowym podlegały badaniu audytora.

Sprawozdanie finansowe zostało sporządzone przy założeniu kontynuacji działalności gospodarczej przez Grupę w dającej się przewidzieć przyszłości - nie istnieją okoliczności wskazujące na zagrożenie kontynuowania działalności dla 12 miesięcy od daty, na którą sporządzane jest niniejsze sprawozdanie.



B. DANE FINANSOWE

B.1. Śródroczny skrócony SKONSOLIDOWANY rachunek zysków i strat

za okres 9 miesięcy zakończony dnia 30 września 2020 roku, okres 3 miesięcy zakończony 30 września oraz za analogiczne okresy poprzedniego roku obrotowego

	okres 3 miesięcy zakończony dnia 30 września 2020 roku (niebadane)	okres 9 miesięcy zakończony dnia 30 września 2020 roku (niebadane)	okres 3 miesięcy zakończony dnia 30 września 2019 roku (niebadane)	okres 9 miesięcy zakończony dnia 30 września 2019 roku (niebadane)
Przychody z umów z klientami	131 086	368 357	143 383	448 455
Koszt własny sprzedaży	(113 385)	(328 386)	(131 931)	(414 233)
Zysk/(strata) brutto ze sprzedaży	17 701	39 971	11 452	34 222
Koszty sprzedaży	(660)	(1 859)	(644)	(2 216)
Koszty ogólnego zarządu	(4 133)	(12 619)	(4 245)	(16 839)
Zysk/(strata) netto ze sprzedaży	12 908	25 493	6 563	15 167
Pozostałe przychody	4 558	14 474	3 622	11 059
Pozostałe koszty	(3 915)	(12 774)	(3 549)	(11 661)
Przychody finansowe	222	1 813	233	260
Koszty finansowe	(147)	(517)	(334)	(1 246)
Zysk/(strata) brutto	13 626	28 489	6 535	13 579
Podatek dochodowy	(2 801)	(5 801)	(1 686)	(2 886)
Zysk/(strata) netto z działalności kontynuowanej	10 825	22 688	4 849	10 693
Zysk/(strata) netto za okres	10 825	22 688	4 849	10 693
Przypadający/a na:				
Akcjonariuszy jednostki dominującej	10 825	22 688	4 849	10 693
Udziały nie dające kontroli	-	-	-	-

B.2. Śródroczne skrócone SKONSOLIDOWANE sprawozdanie z całkowitych dochodów

za okres 9 miesięcy zakończony dnia 30 września 2020 roku, okres 3 miesięcy zakończony 30 września oraz za analogiczne okresy poprzedniego roku obrotowego

	okres 3 miesięcy zakończony dnia 30 września 2020 roku (niebadane)	okres 9 miesięcy zakończony dnia 30 września 2020 roku (niebadane)	okres 3 miesięcy zakończony dnia 30 września 2019 roku (niebadane)	okres 9 miesięcy zakończony dnia 30 września 2019 roku (niebadane)
Zysk/(strata) netto za okres	10 825	22 688	4 849	10 693
Inne całkowite dochody				
<i>Pozycje podlegające przeklasyfikowaniu do zysku/(straty) w kolejnych okresach sprawozdawczych:</i>				
-Zabezpieczenia przepływów pieniężnych	2 301	(7 328)	(8 615)	(5 582)
- Podatek dochodowy dotyczący innych całkowitych dochodów	(437)	1 393	1 637	1 061



Pozycje nie podlegające przeklasyfikowaniu do zysku/(straty) w kolejnych okresach sprawozdawczych:

- Przeszacowanie gruntów i budynków	-	-	-	-
- Podatek dochodowy dotyczący innych całkowitych dochodów	-	-	-	-

Inne całkowite dochody netto	1 864	(5 935)	(6 978)	(4 521)
CAŁKOWITY DOCHÓD ZA OKRES	12 689	16 753	(2 129)	6 172

Przypadający na:

Akcjonariuszy jednostki dominującej	12 689	16 753	(2 129)	6 172
Udziały nie dające kontroli	-	-	-	-

B.3. Śródroczne skrócone SKONSOLIDOWANE sprawozdanie z sytuacji finansowej

na koniec kwartału zakończonego dnia 30 września 2020 roku, na koniec kwartału bezpośredniego poprzedzającego okres sprawozdawczy oraz stan na koniec poprzedniego roku obrotowego i analogicznego kwartału poprzedniego roku obrotowego

AKTYWA	Stan na dzień			
	30.09.2020	30.06.2020	31.12.2019	30.09.2019
A. Aktywa trwałe (długoterminowe)	144 482	146 939	148 981	146 997
1. Rzeczowe aktywa trwałe	128 968	131 365	134 302	133 606
2. Prawo do użytkowania aktywów	13 734	13 775	12 817	12 100
3. Nieruchomości inwestycyjne	455	455	455	455
4. Wartości niematerialne	847	866	929	375
5. Należności	222	222	222	225
6. Aktywa z tytułu odroczonego podatku dochodowego	256	256	256	236
B. Aktywa obrotowe (krótkoterminowe)	242 716	222 677	257 161	236 491
1. Zapasy	86 642	65 834	121 302	144 038
2. Należności	95 335	64 147	123 902	85 949
3. Środki pieniężne i ich ekwiwalenty	59 268	92 637	3 312	6 504
4. Pozostałe aktywa finansowe	1 471	59	8 645	-
C. Aktywa przeznaczone do sprzedaży	-	-	11	190
Aktywa razem	387 198	369 616	406 153	383 678

PASYWA	Stan na dzień			
	30.09.2020	30.06.2020	31.12.2019	30.09.2019
A. Kapitał własny	299 560	286 870	282 807	262 097
1. Kapitał podstawowy	7 160	7 160	7 160	7 160
2. Pozostałe kapitały rezerwowe	265 901	264 036	253 309	241 205
3. Zyski zatrzymane/ niepokryte straty	26 499	15 674	22 338	13 732
B. Zobowiązania długoterminowe	47 260	47 348	48 413	43 235
1. Rezerwy	16 887	16 812	16 662	15 238
2. Rezerwa z tytułu odroczonego podatku dochodowego	2 707	2 092	3 016	241
3. Kredyty bankowe i pożyczki	516	1 033	2 065	2 582
4. Zobowiązania z tytułu prawa do użytkowania	8 167	8 353	7 431	7 014



5.	Zobowiązania i rozliczenia międzyokresowe	18 983	19 058	19 239	18 160
C.	Zobowiązania krótkoterminowe	40 378	35 398	74 933	78 346
1.	Rezerwy	774	819	1 205	1 190
2.	Kredyty bankowe i pożyczki	2 065	2 065	45 156	25 145
3.	Zobowiązania z tytułu prawa do użytkowania	1 297	1 404	1 389	1 764
4.	Zobowiązania i rozliczenia międzyokresowe	32 494	29 125	26 919	43 151
5.	Inne zobowiązania finansowe	883	985	-	6 657
6.	Zobowiązania z tytułu podatku dochodowego	2 915	1 000	264	439
Pasywa razem		387 198	369 616	406 153	383 678

B.4. Śródroczne skrócone SKONSOLIDOWANE sprawozdanie z przepływów pieniężnych

za okres za okres 9 miesięcy zakończony dnia 30 września 2020 roku oraz za analogiczny okres poprzedniego roku obrotowego

Tytuł	od 01.01.2020 do 30.09.2020	od 01.01.2019 do 30.09.2019
Przepływy środków pieniężnych z działalności operacyjnej		
Zysk/strata brutto akcjonariuszy	28 489	13 579
Korekty o pozycje:	75 657	(45 225)
Amortyzacja środków trwałych	7 891	7 531
Zyski/straty z tytułu różnic kursowych	-	-
Koszty i przychody z tytułu odsetek	272	699
Zysk/strata z tytułu działalności inwestycyjnej	(48)	(76)
Zmiana stanu rezerw	(206)	451
Zmiana stanu zapasów	34 659	(45 125)
Zmiana stanu należności	28 567	(1 941)
Zmiana stanu zobowiązań	6 488	(6 704)
Zapłacony podatek dochodowy	(2 034)	(123)
Inne korekty	68	63
Przepływy środków pieniężnych netto z działalności operacyjnej	104 146	(31 646)
Przepływy środków pieniężnych z działalności inwestycyjnej		
Wpływy ze sprzedaży środków trwałych i wartości niematerialnych	286	104
Wpływy ze sprzedaży aktywów finansowych	-	-
Wpływy z tytułu odsetek	50	5
Wydatki na nabycie rzeczowych aktywów trwałych	(2 421)	(5 990)
Inne	17	-
Przepływy środków pieniężnych netto z działalności inwestycyjnej	(2 068)	(5 881)
Przepływy środków pieniężnych z działalności finansowej		
Wydatki z tytułu wypłaty dywidendy	-	-
Wpływy z kredytów i pożyczek	-	22 954
Splata kredytów i pożyczek	(44 672)	(2 127)
Zaspłacone odsetki	(133)	(702)
Inne	(1 317)	(1 218)
Przepływy środków pieniężnych netto z działalności finansowej	(46 122)	18 907



Zwiększenie/zmniejszenie stanu środków pieniężnych i ekwiwalentów środków pieniężnych	55 956	(18 620)
Bilansowa zmiana stanu środków pieniężnych	55 956	(18 620)
Środki pieniężne, ekwiwalenty środków pieniężnych oraz kredyty w rachunku bieżącym na początek okresu	3 312	25 124
Środki pieniężne, ekwiwalenty środków pieniężnych oraz kredyty w rachunku bieżącym na koniec okresu	59 268	6 504

B.5. Śródroczne skrócone SKONSOLIDOWANE zestawienie zmian w kapitale własnym

za okres 9 miesięcy zakończony dnia 30 września 2020 roku, za okres 12 miesięcy zakończony dnia 31 grudnia 2019 roku (za poprzedni rok obrotowy) oraz za okres 9 miesięcy zakończony dnia 30 września 2019 roku

	Kapitał podstawowy	Pozostałe kapitały rezerwowe	Zyski zatrzymane/ niepokryte straty	Kapitał własny ogółem
Na dzień 1 stycznia 2019 roku	7 160	253 309	22 338	282 807
Zysk/(strata) netto za okres	-	-	22 688	22 688
Inne całkowite dochody netto za okres	-	(5 935)	-	(5 935)
Całkowity dochód za okres	-	(5 935)	22 688	16 753
Podział wyniku za poprzedni rok obrotowy	-	18 527	(18 527)	-
Na dzień 30 września 2019 roku (niebadane)	7 160	265 901	26 499	299 560
Na dzień 1 stycznia 2019 roku	7 160	226 586	22 180	255 926
Zysk/(strata) netto za okres	-	-	19 299	19 299
Inne całkowite dochody netto za okres	-	7 582	7 582	7 582
Całkowity dochód za okres	-	7 582	19 299	26 881
Podział wyniku za poprzedni rok obrotowy	-	19 141	(19 141)	-
Na dzień 31 grudnia 2019 roku (badane)	7 160	253 309	22 338	282 807
Na dzień 1 stycznia 2019 roku	7 160	226 585	22 182	255 927
Zysk/(strata) netto za okres	-	-	10 693	10 693
Inne całkowite dochody netto za okres	-	(4 521)	-	(4 521)
Całkowity dochód za okres	-	(4 521)	10 693	6 172
Podział wyniku za poprzedni rok obrotowy	-	19 141	(19 141)	-
Na dzień 30 września 2019 roku (niebadane)	7 160	241 205	13 732	262 097



B.6. Śródroczny skrócony JEDNOSTKOWY rachunek zysków i strat

za okres 9 miesięcy zakończony dnia 30 września 2020 roku, okres 3 miesięcy zakończony 30 września
oraz za analogiczne okresy poprzedniego roku obrotowego

	okres 3 miesięcy zakończony dnia 30 września 2020 roku (niebadane)	okres 9 miesięcy zakończony dnia 30 września 2020 roku (niebadane)	okres 3 miesięcy zakończony dnia 30 września 2019 roku (niebadane)	okres 9 miesięcy zakończony dnia 30 września 2019 roku (niebadane)
<i>Działalność kontynuowana</i>				
Przychody z umów z klientami	129 359	363 927	141 628	444 885
Koszt własny sprzedaży	(111 830)	(324 682)	(129 196)	(410 578)
Zysk/(strata) brutto ze sprzedaży	17 529	39 245	12 432	34 307
Koszty sprzedaży	(660)	(1 859)	(644)	(2 216)
Koszty ogólnego zarządu	(3 689)	(10 872)	(4 813)	(15 971)
Zysk/(strata) netto ze sprzedaży	13 180	26 514	6 975	16 120
Pozostałe przychody	901	2 796	324	830
Pozostałe koszty	(667)	(1 853)	(477)	(2 165)
Aktualizacja wartości inwestycji w jednostce zależnej	-	-	-	-
Przychody finansowe	178	1 656	205	229
Koszty finansowe	(125)	(459)	(326)	(1 224)
Zysk/(strata) brutto	13 467	28 654	6 701	13 790
Podatek dochodowy	(2 794)	(5 751)	(1 630)	(2 766)
Zysk/(strata) netto z działalności kontynuowanej	10 673	22 903	5 071	11 024
Zysk/(strata) netto za okres	10 673	22 903	5 071	11 024

B.7. Śródroczne skrócone JEDNOSTKOWE sprawozdanie z całkowitych dochodów

za okres 9 miesięcy zakończony dnia 30 września 2020 roku, okres 3 miesięcy zakończony 30 września
oraz za analogiczne okresy poprzedniego roku obrotowego

	okres 3 miesięcy zakończony dnia 30 września 2020 roku (niebadane)	okres 9 miesięcy zakończony dnia 30 września 2020 roku (niebadane)	okres 3 miesięcy zakończony dnia 30 września 2019 roku (niebadane)	okres 9 miesięcy zakończony dnia 30 września 2019 roku (niebadane)
Zysk/(strata) netto za okres	10 674	22 903	5 071	11 024
Inne całkowite dochody				
<i>Pozycje podlegające przeklasyfikowaniu do zysku/(straty) w kolejnych okresach sprawozdawczych:</i>				
- Zabezpieczenia przepływów pieniężnych	2 301	(7 328)	(8 615)	(5 582)
- Podatek dochodowy dotyczący innych całkowitych dochodów	(437)	1 393	1 637	1 061



Pozycje nie podlegające przeklasyfikowaniu do zysku/(straty) w kolejnych okresach sprawozdawczych:

- Przeszacowanie gruntów i budynków	-	-	-	-
- Podatek dochodowy dotyczący innych całkowitych dochodów	-	-	-	-
Inne całkowite dochody netto	1 864	(5 935)	(6 978)	(4 521)
CAŁKOWITY DOCHÓD ZA OKRES	12 537	16 968	(1 907)	6 503

B.8. Śródroczne skrócone JEDNOSTKOWE sprawozdanie z sytuacji finansowej

na koniec kwartału zakończonego dnia 30 września 2020 roku, na koniec kwartału bezpośrednio poprzedzającego okres sprawozdawczy oraz stan na koniec poprzedniego roku obrotowego i analogicznego kwartału poprzedniego roku obrotowego

AKTYWA	Stan na dzień			
	30.09.2020	30.06.2020	31.12.2019	30.09.2019
A. Aktywa trwałe (długoterminowe)	129 692	132 091	133 892	134 125
1. Rzeczowe aktywa trwałe	115 957	118 320	120 841	121 454
2. Prawo do użytkowania aktywów	11 624	11 643	10 875	11 051
3. Nieruchomości inwestycyjne	413	413	413	413
4. Wartości niematerialne	785	802	860	304
5. Pozostałe aktywa finansowe	913	913	903	903
6. Aktywa z tytułu odroczonego podatku dochodowego	-	-	-	-
B. Aktywa obrotowe (krótkoterminowe)	237 904	218 567	252 658	229 976
1. Zapasy	86 056	65 131	120 688	143 458
2. Należności	94 144	63 436	122 883	85 100
3. Środki pieniężne i ich ekwiwalenty	56 233	89 941	442	1 418
4. Inne aktywa finansowe	1 471	59	8 645	-
C. Aktywa przeznaczone do sprzedaży	-	-	-	190
Aktywa razem	367 596	350 658	386 550	364 291

PASywa	Stan na dzień			
	30.09.2020	30.06.2020	31.12.2019	30.09.2019
A. Kapitał własny	294 738	282 200	277 770	257 115
1. Kapitał podstawowy	7 160	7 160	7 160	7 160
2. Pozostałe kapitały rezerwowe	264 675	262 811	252 083	239 980
3. Zyski zatrzymane/ niepokryte straty	22 903	12 229	18 527	9 975
B. Zobowiązania długoterminowe	35 212	35 258	36 424	32 964
1. Rezerwy	16 250	16 175	16 025	14 530
2. Rezerwa z tytułu odroczonego podatku dochodowego	2 707	2 092	3 016	241
3. Kredyty bankowe i pożyczki	516	1 033	2 065	2 582
4. Zobowiązania z tytułu praw do użytkowania	6 942	7 087	6 266	6 469
4. Zobowiązania	8 797	8 871	9 052	9 142
C. Zobowiązania krótkoterminowe	37 646	33 200	72 356	74 212
1. Rezerwy	578	623	1 009	1 097
2. Kredyty bankowe i pożyczki	2 065	2 065	45 156	25 145
3. Zobowiązania z tytułu praw do użytkowania	1 161	1 282	1 284	1 284
4. Zobowiązania	30 094	27 290	24 675	39 645



5. Inne zobowiązania finansowe	833	984	-	6 657
6. Zobowiązania z tytułu podatku dochodowego	2 915	956	232	384
Pasywa razem	367 596	350 658	386 550	364 291

B.9. Śródroczne skrócone JEDNOSTKOWE sprawozdanie z przepływów pieniężnych

za okres 9 miesięcy zakończony dnia 30 września 2019 roku oraz za analogiczny okres poprzedniego roku obrotowego

Tytuł	od 01.01.2020 do 30.09.2020	od 01.01.2019 do 30.09.2019
Przepływy środków pieniężnych z działalności operacyjnej		
Zysk/strata brutto akcjonariuszy	28 654	13 790
Korekty o pozycje:	74 612	(48 560)
Amortyzacja środków trwałych	6 880	6 666
Zyski/straty z tytułu różnic kursowych	(17)	-
Koszty i przychody z tytułu odsetek	272	699
Zysk/strata z tytułu działalności inwestycyjnej	(51)	(76)
Zmiana stanu rezerw	(206)	451
Zmiana stanu zapasów	34 632	(45 084)
Zmiana stanu należności	29 060	(4 560)
Zmiana stanu zobowiązań	6 026	(6 693)
Zapłacony podatek dochodowy	(1 984)	-
Inne korekty	-	37
Przepływy środków pieniężnych netto z działalności operacyjnej	103 266	(34 770)
Przepływy środków pieniężnych z działalności inwestycyjnej		
Wpływy ze sprzedaży środków trwałych i wartości niematerialnych	286	104
Wpływy ze sprzedaży aktywów finansowych	-	-
Wpływy z tytułu odsetek	50	5
Spłaty udzielonych pożyczek	-	-
Wydatki na nabycie rzeczowych aktywów trwałych	(1 696)	(5 657)
Wydatki netto na nabycie aktywów finansowych	(10)	-
Udzielone pożyczki	-	-
Inne	17	-
Przepływy środków pieniężnych netto z działalności inwestycyjnej	(1 353)	(5 548)
Przepływy środków pieniężnych z działalności finansowej		
Wpływy z tytułu emisji	-	-
Wydatki z tytułu wypłaty dywidendy	-	-
Wpływy z kredytów i pożyczek	-	22 954
Spłata kredytów i pożyczek	(44 672)	(2 127)
Zapłacone odsetki	(133)	(702)
Inne	(1 317)	(1 218)
Przepływy środków pieniężnych netto z działalności finansowej	(46 122)	18 907
Zwiększenie/zmniejszenie stanu środków pieniężnych i ekwiwalentów środków pieniężnych	55 791	(21 411)
Bilansowa zmiana stanu środków pieniężnych	55 791	(21 411)
Środki pieniężne, ekwiwalenty środków pieniężnych oraz kredyty w rachunku bieżącym na początek okresu	442	22 829



Środki pieniężne, ekwiwalenty środków pieniężnych oraz kredyty w rachunku bieżącym na koniec okresu	56 233	1 418
---	--------	-------

B.10. Śródroczne skrócone JEDNOSTKOWE zestawienie zmian w kapitale własnym

za okres 9 miesięcy zakończony dnia 30 września 2020 roku, za okres 12 miesięcy zakończony dnia 31 grudnia 2019 roku (za poprzedni rok obrotowy) oraz za okres 9 miesięcy zakończony dnia 30 września 2019 roku

	Kapitał podstawowy	Pozostałe kapitały rezerwowe	Zyski zatrzymane/ niepokryte straty	Kapitał własny ogółem
Na dzień 1 stycznia 2020 roku	7 160	252 083	18 527	277 770
Zysk/(strata) netto za okres	-	-	22 903	22 903
Inne całkowite dochody netto za okres	-	(5 935)	-	(5 936)
Całkowity dochód za okres	-	(5 935)	22 903	16 968
Podział wyniku za poprzedni rok obrotowy	-	18 527	(18 527)	-
Na dzień 30 września 2020 roku (niebadane)	7 160	264 675	22 903	294 738
Na dzień 1 stycznia 2019 roku	7 160	225 360	19 141	251 661
Zysk/(strata) netto za rok obrotowy	-	-	19 576	19 576
Inne całkowite dochody netto za okres	-	7 582	-	7 583
Całkowity dochód za okres	-	7 582	19 576	27 159
Rozliczenie połączenia Speedmar	-	-	(1 049)	(1 049)
Podział wyniku za poprzedni rok obrotowy	-	19 141	(19 141)	-
Na dzień 31 grudnia 2019 roku (badane)	7 160	252 083	18 527	277 770
Na dzień 1 stycznia 2019 roku	7 160	225 360	19 141	251 661
Zysk/(strata) netto za okres	-	-	11 024	11 024
Inne całkowite dochody netto za okres	-	(4 521)	-	(4 521)
Całkowity dochód za okres	-	(4 521)	11 024	6 503
Podział wyniku za poprzedni rok obrotowy	-	19 141	(19 141)	-
Rozliczenie połączenia Speedmar	-	-	(1 049)	(1 049)
Na dzień 30 września 2019 roku (niebadane)	7 160	239 980	9 975	257 115



DANE OBJAŚNIAJĄCE

C.1. Sezonowość lub cykliczność działalności w okresie III kwartału 2020 roku.

Działalność Grupy nie ma charakteru sezonowego, zatem przedstawiane wyniki Grupy nie odnotowują istotnych wahań w trakcie roku.

C.2. Rodzaj oraz kwoty pozycji wpływających na aktywa, zobowiązania, kapitał własny, wynik netto lub przepływy środków pieniężnych, które są nietypowe ze względu na ich rodzaj, wartość lub częstotliwość.

W III kwartale Spółka otrzymała dotację w ramach tarczy antykryzysowej na wynagrodzenia pracowników w wysokości 492 tys. zł co również miało pozytywny wpływ na jej wynik operacyjny. Łącznie za 9 m-cy otrzymana dotacja na ten cel wyniosła 1 499 tys. zł.

W III kwartale 2020r. w związku ze zwiększeniem sprzedaży (w porównaniu do ostatniego sprawozdania finansowego, tj. sprawozdania za I półrocze 2020 roku) Spółka odbudowała kapitał obrotowy (zwiększenie zapasów surowców i wyrobów gotowych oraz należności od odbiorców) co zostało sfinansowane środkami pieniężnymi stąd znaczący ich spadek w okresie sprawozdawczym. Od początku roku przepływy na działalności operacyjnej są nadal na wysokim dodatnim poziomie.

Wzrost kapitałów własnych w III kwartale 2020 r. wynika głównie z pozytywnego wyniku finansowego zrealizowanego w okresie sprawozdawczym.

Wpływ operacji zabezpieczających ceny ołowiu na poszczególne pozycje bilansu i rachunku wyników szczegółowo został opisany w pkt. E.1 i E.7 niniejszego raportu. Poza tym nie wystąpiły inne pozycje wpływające na aktywa, zobowiązania, kapitał własny, zysk netto lub przepływy pieniężne, które są nietypowe ze względu na ich rodzaj, wielkość lub częstotliwość.

C.3. Rodzaj oraz kwoty zmian wartości szacunkowych kwot, które były podawane w poprzednich okresach śródrocznych bieżącego roku obrotowego lub zmiany wartości szacunkowych prezentowane w poprzednich latach obrotowych, jeśli wywierają one istotny wpływ na bieżący okres kwartalny.

Przy ustalaniu skonsolidowanego wyniku finansowego za 9 miesięcy 2020 roku uwzględniono następujące zdarzenia:

Rezerwy

Zmiany wartości szacunkowych rezerw przedstawia poniższa tabela:

REZERWY	Stan na dzień	zwiększenia	zmniejszenia	Stan na dzień
---------	---------------	-------------	--------------	---------------



	31.12.2019		31.09.2020	
Rezerwy długoterminowe	16 662	225	-	16 887
- na świadczenia emerytalne i podobne	6 657	-	-	6 657
- pozostałe	10 005	225	-	10 230
Rezerwy krótkoterminowe	1 205			774
- na świadczenia emerytalne i podobne	809	297	438	668
- pozostałe	396	122	412	106

Odroczony podatek dochodowy

Wynikiem różnic pomiędzy wartością bilansową i podatkową pozycji bilansu jest zmiana szacunku wartości aktywów i rezerw z tytułu odroczonego podatku dochodowego. Zmiany tych wartości przedstawia poniższa tabela:

	Stan na dzień 31.12.2019	Stan na dzień 31.09.2020	Zmiana	Wpływ w rachunku zysków i strat	Wpływ w innych całkowitych dochodach/ pozostałych kapitałach
Rezerwa z tytułu odroczonego podatku dochodowego	3 016	2 707	(309)	1 084	(1 393)

C.4. Emisje, wykup i spłaty nieudziałowych i kapitałowych papierów wartościowych.

W okresie sprawozdawczym, Emitent oraz spółki z Grupy Kapitałowej Orzeł Biały nie dokonywały emisji, wykupu i spłaty dłużych oraz kapitałowych papierów wartościowych. Ponadto, nie miały miejsca inne zdarzenia z tym związane.

C.5. Informacje dotyczące wypłaconej lub zadeklarowanej dywidendy.

W okresie sprawozdawczym, Emitent nie deklarował i nie wypłacał dywidendy.

C.6. Przychody i wyniki przypadające na poszczególne segmenty działalności.

Grupa działa w jednym głównym segmencie sprawozdawczym obejmującym produkcję oraz sprzedaż ołowiu i stopów ołowiu. Segment ten stanowi strategiczny przedmiot działalności, pozostała działalność nie jest znacząca. Jeden segment identyfikuje się w codziennej ewidencji i raportach wewnętrznych. Z uwagi na te uwarunkowania, Grupa nie objęła obowiązkiem sprawozdawczym odrębnych segmentów działalności.

C.7. Istotne zdarzenia następujące po zakończeniu III kwartału 2020 roku, nieujęte w sprawozdaniu za dany okres, a mogące w znaczący sposób wpłynąć na przyszłe wyniki



finansowe Grupy Kapitałowej Emitenta.

W dniu 09.11.2020 r. zakończyła się Kontrola Celno-Skarbowa dotycząca rzetelności deklarowanych podstaw opodatkowania oraz prawidłowości obliczania i wpłacania podatku dochodowego od osób prawnych za 2014 rok. Postanowienie Organu Skarbowego o jego decyzji o zakończeniu postępowania zostało dostarczone Spółce w dniu 10.09.2020 roku.

W dniu 09.11.2020 r. Spółka otrzymała postanowienie Naczelnika Podkarpackiego Urzędu Celno – Skarbowego w Przemyślu o wyznaczeniu nowego terminu zakończenia postępowania do dnia 30.11.2020 r.

W dniu 25.11.2020 r. Spółka otrzymała decyzję Naczelnika Podkarpackiego Urzędu Celno – Skarbowego w Przemyślu, w której Organ określił wysokość straty w podatku dochodowym od osób prawnych za rok 2014 poniesionej przez Orzeł Biały S.A. na kwotę 7.679.508,23 zł, tym samym stwierdzając zawyżenie wcześniej wykazanej przez spółkę straty o kwotę 2.640.976,54 zł. Decyzja została wydana w konsekwencji decyzji organu II instancji uchylającej w całości pierwszą decyzję organu I instancji i przekazującej sprawę temu organowi do ponownego rozpatrzenia. Spółce przysługuje prawo złożenia odwołania od tego rozstrzygnięcia.

Na dzień publikacji raportu Emitent wraz z doradcami prawno – podatkowymi analizuje otrzymaną decyzję.

Wydarzenia związane z ww. kontrolą zostały opisane w punkcie D.7. *Wskazanie istotnych postępowań toczących się przed sądem, organem właściwym dla postępowania arbitrażowego lub organem administracji publicznej dotyczących zobowiązań oraz wiarygodności Emitenta lub jego jednostki zależnej* niniejszego raportu.

W ocenie Emitenta, po okresie sprawozdawczym, poza wyżej opisanym, nie miały miejsca inne istotne zdarzenia, nieujęte w raporcie, a mogące w znaczący sposób wpłynąć na przyszłe wyniki finansowe Grupy Kapitałowej Emitenta.

C.8. Zmiany zobowiązań warunkowych lub aktywów warunkowych, które nastąpiły od czasu zakończenia ostatniego roku obrotowego.

Tabela 1. Gwarancje udzielone w Grupie

Udzielający	Opis	31.12.2019 r.	30.09.2020 r.	Termin zakończenia
Alior Bank S.A.*	Gwarancja bankowa	41	41	26.11.2021
Alior Bank S.A. *	Gwarancja bankowa	85	85	26.11.2021

*Gwarancja dotyczy Pumech Sp. z o.o.

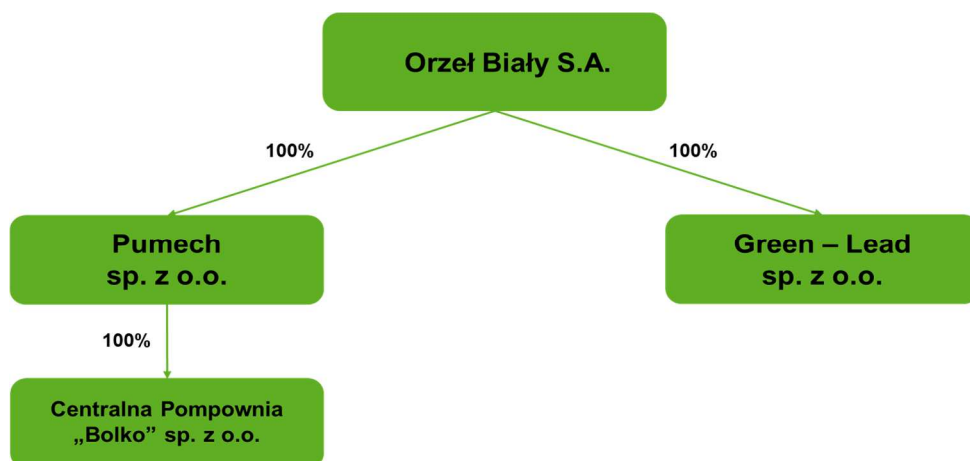
Poza przedstawionymi powyżej, Grupa nie korzystała z innych gwarancji i poręczeń przyznanych w innych bankach



D. POZOSTAŁE INFORMACJE DODATKOWE DO SPRAWOZDANIA KWARTALNEGO ZA III KWARTAŁ 2020 r.

D.1. Struktura Grupy Kapitałowej Orzeł Biały

Schemat organizacyjny Grupy Kapitałowej Orzeł Biały na dzień 30.09.2020 r. oraz na dzień publikacji niniejszego raportu.



W skład Grupy Kapitałowej poza spółką Orzeł Biały S.A. według stanu na dzień 30.09.2020 r. oraz na dzień publikacji raportu wchodziły następujące spółki:

Pumech sp. z o.o. (dalej: Pumech) z siedzibą w Bytomiu, w której Orzeł Biały S.A. posiada 100% udziałów. Pumech zajmuje się prowadzeniem usług serwisowych dla Spółki, a także wykonywaniem remontów urządzeń objętych zakresem usług serwisowych. W podstawowym zakresie działalności spółki znajduje się również produkcja konstrukcji stalowych oraz urządzeń i maszyn przemysłowych. Spółka Pumech w Grupie Kapitałowej Orzeł Biały jest od 2001 r.

Centralna Pompownia Bolko sp. z o.o. z siedzibą w Bytomiu, w której Pumech sp. z o.o. posiada 100% udziałów, prowadzi prace odwadniające w wyrobiskach po zlikwidowanych kopalniach rud cynku i ołowiu w rejonie tzw. „Niecki Bytomskiej” wraz z oczyszczaniem i zrzutem wód. Działania te zabezpieczają przed zatopieniem wyrobiska zakładów górniczych eksploatujących w niższych pokładach węgla kamiennego. Zabezpieczają również przed zalaniem niżej położone tereny miasta Bytomia i Piekarów Śląskich. Działalność spółki jest finansowana z dotacji z budżetu państwa. Spółka ta w Grupie Kapitałowej Orzeł Biały jest od 2003 r.

Green-Lead sp. z o.o. z siedzibą w Piekarach Śląskich, w której Orzeł Biały S.A. posiada 100% udziałów. Przeważającym przedmiotem działalności spółki jest transport drogowy towarów. Spółka w Grupie Kapitałowej Orzeł Biały jest od kwietnia 2013 roku.

D.2. Opis zmian organizacji Grupy Kapitałowej Emitenta, w tym w wyniku połączenia jednostek, uzyskania lub utraty kontroli nad jednostkami zależnymi oraz inwestycjami długoterminowymi,



a także podziału, restrukturyzacji lub zaniechania działalności oraz wskazanie jednostek podlegających konsolidacji.

Orzeł Biały S.A. W okresie sprawozdawczym, jak i do dnia publikacji niniejszego raportu w Grupie Orzeł Biały nie nastąpiły żadne zmiany w organizacji, w tym w wyniku połączenia jednostek, uzyskania lub utraty kontroli nad jednostkami zależnymi oraz w wyniku inwestycji długoterminowych, podziału, restrukturyzacji lub zaniechania działalności.

Pumech sp.z o.o.

W okresie sprawozdawczym spółka **Pumech sp. z o.o.** kontynuowała działania, mające na celu przekazanie do innego podmiotu, realizowanych przez jej spółkę zależną CP Bolko sp. z o.o. funkcji polegających na prowadzeniu prac odwadniających w wyrobiskach po zlikwidowanych kopalniach rud cynku i ołowiu w rejonie tzw. „Niecki Bytomskiej” wraz z oczyszczaniem i zrzutem wód.

Orzeł Biały S.A. jest powiązany organizacyjnie i kapitałowo ze spółkami zależnymi wchodzącymi w skład Grupy Kapitałowej Orzeł Biały. Wszystkie spółki wchodzące w skład Grupy Kapitałowej Orzeł Biały na dzień 30.09.2020 r. zostały ujęte w skonsolidowanym sprawozdaniu finansowym i podlegają konsolidacji metodą pełną.

D.3. Stanowisko Zarządu odnośnie do możliwości zrealizowania wcześniej publikowanych prognoz wyników na dany rok w świetle wyników zaprezentowanych w raporcie kwartalnym w stosunku do wyników prognozowanych.

Zarząd Orzeł Biały S.A. w okresie sprawozdawczym oraz do dnia publikacji niniejszego raportu nie publikował prognoz wyników finansowych na 2020 rok.

D.4. Wskazanie akcjonariuszy posiadających bezpośrednio lub pośrednio przez podmioty zależne, co najmniej 5% ogólnej liczby głosów na Walnym Zgromadzeniu Emitenta na dzień przekazania raportu kwartalnego.

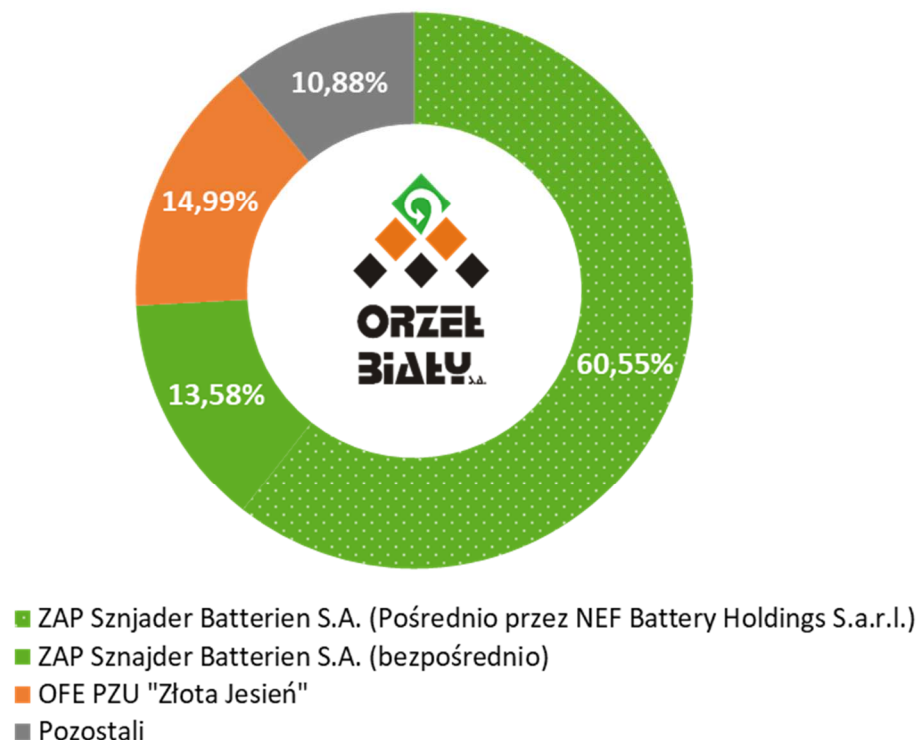
AKCJONARIUSZE SPÓŁKI Orzeł Biały S.A. posiadający, co najmniej 5% w ogólnej liczbie głosów na dzień publikacji niniejszego raportu.

Nazwa Akcjonariusza	Liczba akcji	Udział w kapitale zakładowym (%)	Liczba głosów na WZ	Udział w ogólnej liczbie głosów na WZ (%)
ZAP Sznajder Batterien S.A.*	12 343 456	74,13	12 343 456	74,13
w tym:				
pośrednio poprzez NEF Battery Holdings S.a r.l.	10 082 388	60,55	10 082 388	60,55
bezpośrednio	2 261 068	13,58	2 261 068	13,58
OFE PZU „Złota Jesień”	2 497 000	14,99	2 497 000	14,99



* ZAP Sznajder Batterien S.A. jest podmiotem bezpośrednio zależnym od Pana Lecha Sznajdera; NEF Battery Holdings S.a r.l jest podmiotem pośrednio zależnym od Pana Lecha Sznajdera

Rys 1. Udział w kapitale zakładowym / ogólnej liczbie głosów na dzień publikacji niniejszego raportu



D.5. Wskazanie zmian wśród akcjonariuszy posiadających bezpośrednio lub pośrednio przez podmioty zależne, co najmniej 5% ogólnej liczby głosów na Walnym Zgromadzeniu Emitenta w okresie od dnia przekazania poprzedniego raportu okresowego do dnia publikacji niniejszego raportu.

W okresie sprawozdawczym oraz od dnia przekazania ostatniego raportu okresowego, tj. raportu okresowego za I półrocze 2020 r. opublikowanego w dniu 30.09.2020 r. do dnia publikacji niniejszego raportu według wiedzy Emitenta nie miały miejsca zmiany w strukturze własności znacznych pakietów akcji Spółki..

D.6. Zestawienie stanu posiadania akcji Emitenta lub uprawnień do nich przez osoby zarządzające i nadzorujące Emitenta na dzień przekazania raportu kwartalnego, wraz ze wskazaniem zmian w stanie posiadania, w okresie od dnia przekazania poprzedniego raportu okresowego, odrębnie dla każdej z tych osób.

Według wiedzy Emitenta osoby zarządzające i nadzorujące Emitenta, na dzień publikacji niniejszego raportu nie posiadają akcji Spółki ani uprawnień do nich. Od przekazania poprzedniego raportu okresowego, tj. raportu za I półrocze 2020 roku w dniu 30.09.2020 r. do dnia publikacji niniejszego



raportu nie miały miejsca zmiany w stanie posiadania akcji przez osoby zarządzające i nadzorujące Emitenta.

D.7. Wskazanie istotnych postępowań toczących się przed sądem, organem właściwym dla postępowania arbitrażowego lub organem administracji publicznej dotyczących zobowiązań oraz wiarygodności Emitenta lub jego jednostki zależnej.

W okresie sprawozdawczym oraz do dnia publikacji niniejszego raportu, w Spółce Orzeł Biały S.A. oraz w spółkach zależnych, poza niżej wskazanym postępowaniem celno – skarbowym nie miały miejsca istotne postępowania toczące się przed sądem, organem właściwym dla postępowania arbitrażowego lub organem administracji publicznej.

W dniu 19.02.2020 r. Emitent poinformował, raportem bieżącym nr 6/2020, że Naczelnik Podkarpackiego Urzędu Celno – Skarbowego („Organ”, „Urząd”) wydał decyzję, na mocy której określił wysokość poniesionej straty Spółki w podatku dochodowym od osób prawnych za 2014 r. na kwotę 7,7 mln zł. Organ w Decyzji podtrzymał stanowisko wyrażone w wynikach kontroli, o których Spółka informowała w raporcie bieżącym nr 26/2019. W ocenie Organu Spółka zawyżyła koszty uzyskania przychodów w 2014 r. o kwotę 2,6 mln zł wynikającą z faktury VAT, wystawionej przez Helidor sp. z o.o. z tytułu udzielenia licencji na korzystanie z majątkowych praw autorskich do znaku towarowego w roku 2013. Spółka złożyła odwołanie od ww. decyzji.

W dniu 24.07.2020 r. Emitent poinformował raportem bieżącym nr 24/2020, że na skutek złożonego przez Spółkę odwołania Organ wydał decyzję, na mocy której uchylił w całości decyzję, o której Emitent informował raportem bieżącym numer 6/2020 i przekazał sprawę do ponownego rozpatrzenia przez ten organ.

W dniu 10.09.2020 r. Emitent otrzymał postanowienie, w którym Organ wyznaczył termin zakończenia postępowania podatkowego za rok 2014 na dzień 09.11.2020 r.

W dniu 09.11.2020 r. Spółka otrzymała postanowienie Naczelnika Podkarpackiego Urzędu Celno – Skarbowego w Przemyślu o wyznaczeniu nowego terminu zakończenia postępowania do dnia 30.11.2020 r.

W dniu 25.11.2020 r. Spółka otrzymała decyzję Naczelnika Podkarpackiego Urzędu Celno – Skarbowego w Przemyślu, w której Organ określił wysokość straty w podatku dochodowym od osób prawnych za rok 2014 poniesionej przez Orzeł Biały S.A. na kwotę 7.679.508,23 zł, tym samym stwierdzając zawyżenie wcześniej wykazanej przez spółkę straty o kwotę 2.640.976,54 zł. Decyzja została wydana w konsekwencji decyzji organu II instancji uchylającej w całości pierwszą decyzję organu I instancji i przekazującej sprawę temu organowi do ponownego rozpatrzenia. Spółce przysługuje prawo złożenia odwołania od tego rozstrzygnięcia.

Na dzień publikacji raportu Emitent wraz z doradcami prawno – podatkowymi szczegółowo analizuje otrzymaną decyzję.



O przebiegu ww. Kontroli Celno – Skarbowych Emitent informował w raportach bieżących oraz raportach okresowych, w tym w punkcie *E.2. Wskazanie istotnych postępowań toczących się przed sądem, organem właściwym dla postępowania arbitrażowego lub organem administracji publicznej, dotyczących zobowiązań oraz wiarygodności Emitenta lub jego jednostki zależnej* Sprawozdania Zarządu z działalności Grupy Kapitałowej Orzeł Biały za I półrocze 2020 roku.

Na dzień publikacji niniejszego raportu sprawa jest w toku. Emitent nie może wykluczyć, iż w przyszłości ostateczny wynik postępowań, mogą mieć wpływ na wyniki Spółki. Jednocześnie na obecnym etapie nie jest możliwe określenie poziomu ewentualnego wpływu.

D.8. Informacje o zawarciu przez Emitenta lub jednostkę od niego zależną jednej lub wielu transakcji z podmiotami powiązanymi, jeżeli zostały zawarte na innych warunkach niż rynkowe, wraz ze wskazaniem ich wartości, przy czym informacje dotyczące poszczególnych transakcji mogą być zgrupowane według rodzaju, z wyjątkiem przypadku, gdy informacje o poszczególnych transakcjach są niezbędne do zrozumienia ich wpływu na sytuację majątkową, finansową i wynik finansowy Emitenta.

W okresie sprawozdawczym oraz na dzień publikacji niniejszego raportu, według wiedzy Spółki, nie wystąpiły w Grupie Kapitałowej Orzeł Biały istotne transakcje, zawarte na warunkach innych niż rynkowe z podmiotami powiązanymi.

D.9. Zwięzły opis istotnych dokonań lub niepowodzeń Grupy Kapitałowej Emitenta w okresie, którego dotyczy raport, wraz z wykazem najważniejszych zdarzeń jej dotyczących.

Przychody ze sprzedaży

Przychody ze sprzedaży Grupy Kapitałowej w III kwartale 2020 r. wyniosły 131 086 tys. zł i zawierały wynik na transakcjach zabezpieczających cenę ołowiu, który wyniósł – 1 459 tys. zł. Przychody ze sprzedaży w okresie sprawozdawczym były niższe o 8,6 % w porównaniu do analogicznego okresu roku ubiegłego.

Narastająco za trzy kwartały przychody ze sprzedaży wyniosły 368 357 tys. zł i zawierały dodatni wynik na transakcjach zabezpieczających w wysokości 7 958 tys. zł. W porównaniu do analogicznego okresu roku ubiegłego przychody ze sprzedaży za 9 miesięcy były niższe o 17,9 %. Na spadek poziomu przychodów za 9 m-cy wpływ miał głównie spadek wolumen sprzedaży ołowiu w II kwartale w związku z ograniczeniem zamówień przez odbiorców spowodowanym pandemią COVID-19. W III kwartale wolumen sprzedaży powrócił do normalnych poziomów (spadek zaledwie o 2 % w relacji III kwartał br. do III kwartału ub.r.) natomiast odnotowano znaczący spadek ceny ołowiu na giełdzie LME wyrażonej w PLN, która była niższa o 7 % w porównaniu do 9 m-cy 2019r. i aż o 9,6 % w relacji do III kwartału 2019 roku, co miało decydujący wpływ na spadek przychodów.

Udział recyklingu i produkcji ołowiu rafinowanego stanowił za 3 kwartały 2020 r. około 96,5% przychodów ze sprzedaży Grupy Kapitałowej i skupiony był w całości w Orzeł Biały S.A. Pozostałe przychody realizowane były w ramach sprzedaży produktów polipropylenu pochodzącego z przerobu obudów akumulatorów (1,7% przychodów), konstrukcji metalowych i usług remontowych prowadzonych przez spółkę zależną Pumech sp. z o.o.



Wynik na działalności operacyjnej

W okresie sprawozdawczym Grupa osiągnęła zysk na działalności operacyjnej w wysokości 13 551 tys. zł i był on ponad dwukrotnie wyższy od osiągniętego wyniku w III kwartale roku ubiegłego.

Narastająco za 9 m-cy 2020 r. wynik na działalności operacyjnej wyniósł 27 193 tys. zł i był wyższy o 87 % w porównaniu do analogicznego okresu roku ubiegłego, kiedy to wynosił 14 565 tys. zł.

W III kwartale widać było wpływ restrukturyzacji organizacyjnej i kosztowej Spółki przeprowadzonej w I półroczu 2020 r. w związku z trudną sytuacją pandemiczną i spadkiem przychodów. Przy wzroście sprzedaży w III kwartale br. do normalnego poziomu spowodowało to wzrost rentowności brutto sprzedaży z 8,0 % w III kwartale 2019 r. do 13,5 % w III kwartale 2020 r. i to pomimo znacznego spadku cen ołowiu.

W III kwartale Spółka otrzymała też ostatnią transzę dopłaty do wynagrodzeń pracowników w wysokości 492 tys. zł w ramach tarczy antykryzysowej. Łącznie za 9 m-cy otrzymana dotacja wyniosła 1 499 tys. zł co poprawiło wynik operacyjny.

EBITDA

Wynik EBITDA, rozumiany jako wynik na działalności operacyjnej powiększony o amortyzację w III kwartale 2020 roku wyniósł 16 171 tys. zł, a w analogicznym okresie roku ubiegłego 9 174 tys. zł., co daje wzrost o 76,3 % r/r.

Narastająco wynik EBITDA, za 9 m-cy br. wyniósł 35 084 podczas gdy za 9 miesięcy roku ubiegłego wyniósł 22 096 tys. zł, co daje wzrost o 58,8 % r/r. Rentowność EBITDA liczona jako EBITDA/przychody ze sprzedaży w III kwartale 2020 roku wyniosła 12,3 %, a w rachunku narastającym za 9 m-cy 9,5%. Przyczyną wzrostu EBITDA jest przede wszystkim poprawa wyniku operacyjnego, co opisano wyżej, jak również niewielki wzrost amortyzacji.

Wynik netto

W III kwartale 2020 roku Grupa osiągnęła zysk netto w wysokości 10 825 tys. zł, podczas gdy w analogicznym okresie roku ubiegłego zrealizowała zysk na poziomie 4 849 tys. zł. Narastająco za 9 m-cy br. zysk netto wyniósł 22 688 tys. zł, zaś w tym samym okresie roku ubiegłego wynik netto wyniósł 10 693 tys. zł. Ponad dwukrotny wzrost zysku netto r/r spowodowany był głównie wzrostem wyniku operacyjnego oraz dodatnim wynikiem na działalności finansowej w związku z ograniczeniem wykorzystania linii kredytowych i faktoringowych oraz dodatnimi różnicami kursowymi (w porównywanym okresie sprawozdawczym saldo różnic kursowych było ujemne).

D.10. Wskazanie czynników i zdarzeń, w tym o nietypowym charakterze, mających istotny wpływ na skrócone sprawozdanie finansowe.

W okresie sprawozdawczym, poza czynnikami opisanymi w punkcie C.3. *Rodzaj oraz kwoty pozycji wpływających na aktywa, zobowiązania, kapitał własny, wynik netto lub przepływy środków pieniężnych*



(...), niniejszego sprawozdania, nie wystąpiły inne czynniki i zdarzenia w tym o nietypowym charakterze, mające istotny wpływ na skrócone sprawozdanie finansowe.

D.11. Informacje o udzieleniu przez Emitenta lub przez jednostkę od niego zależną poręczeń kredytu lub pożyczki lub udzieleniu gwarancji - łącznie jednemu podmiotowi lub jednostce zależnej od tego podmiotu, jeżeli łączna wartość istniejących poręczeń lub gwarancji jest znacząca.

Emitent i jednostki od niego zależne nie udzielały w III kwartale 2020 r. poręczeń kredytu lub pożyczki oraz nie udzielały gwarancji łącznie jednemu podmiotowi lub jednostce zależnej od tego podmiotu o wartości znaczącej dla Emitenta.

D.12. Inne informacje, które zdaniem Grupy Kapitałowej Emitenta są istotne dla oceny jego sytuacji kadrowej, majątkowej, finansowej, wyniku finansowego i ich zmian oraz informacje, które są istotne dla oceny możliwości realizacji zobowiązań przez Emitenta.

a. Realizacja sprzedaży w III kwartale 2020 r.

Emitent działa w wąskiej branży, na rynku recyklingu akumulatorów kwasowo-ołowiowych oraz produkcji ołowiu rafinowanego. Rynek odbiorców Emitenta jest mocno zdefiniowany, od wielu lat Emitent stale w mniejszym lub większym zakresie współpracuje na bazie rocznych lub dwuletnich kontraktów handlowych, w zakresie sprzedaży ołowiu i stopów ołowiu oraz usługi recyklingowej (tolling) z kilkoma największymi Odbiorcami - producentami akumulatorów (rynek automotive).

W okresie sprawozdawczym, jak i do dnia publikacji niniejszego raportu Emitent w ramach zawartych umów i uzgodnień w zakresie sprzedaży ołowiu oraz stopów ołowiu realizował bieżące zamówienia Odbiorców.

b. Sprawy majątkowe

W okresie sprawozdawczym, Emitent jak i spółki należące do grupy kapitałowej Emitenta nie podejmował istotnych działań w zakresie spraw majątkowych

c. Informacje w zakresie nieruchomości

W okresie sprawozdawczym Spółka monitorowała państwowe działania legislacyjne mające na celu wspieranie podmiotów gospodarczych w dobie pandemii koronawirusa. Jednym z wprowadzonych rozwiązań jest możliwość odroczenia terminu płatności opłaty rocznej za użytkowanie wieczyste za rok 2020 w terminie do dnia 31.01.2021 r. (termin ustawowy wynikający z ustawy o gospodarce nieruchomościami to 31.03.2020 r.). Spółka zamierza skorzystać ze wskazanego odroczenia terminu płatności. Dodatkowo analizowane są inne rozwiązania przewidziane w przepisach antykrzysowych, które Spółka nie wyklucza wprowadzić.

d. Wydarzenia w zakresie badań i rozwoju oraz środowiska



W III kwartale 2020 r. w zakresie badań i rozwoju Spółka dominująca kontynuowała prace Ośrodka Badawczo-Rozwojowego, w obszarze modelowania i optymalizacji procesów technologicznych stopów metali nieżelaznych. Działalność Ośrodka ukierunkowana była na rozwój oferty Emitenta, w celu spełnienia indywidualnych potrzeb klientów Spółki. Dodatkowo, usprawnienia procesu produkcyjnego, wprowadzenie nowych receptur, wyrobów, usług i technologii, przyczyniły się do wysokiej jakości oferowanych produktów i usług.

Ośrodek Badawczo – Rozwojowy w roku sprawozdawczym świadczył usługi takie jak:

- analiza węgla
- analiza materiałów aluminiowych
- analiza materiałów żelaznych
- analiza granulatu miedzi
- analiza koncentratu ołowiu
- analiza koncentratów cynku

W okresie sprawozdawczym opracowano i wdrożono procedury i usprawnienia technologiczne, które zwiększyły wydajność produkcyjną na piecach hutniczych, ponadto opracowano kilka nowych receptur.

Zintegrowany System Zarządzania

W dniach 8.09 – 9.09.2020 r. Spółka przeszła pomyślnie audit zewnętrzny przeprowadzony przez jednostkę certyfikującą TÜV Nord Polska Sp. z o.o. obejmujący swoim zakresem I audit nadzoru wg norm 9001:2015, 14001:2015 oraz audit certyfikacyjny według normy 45001:2018.

W dniu 29.09.2020 r. Spółka otrzymała od jednostki certyfikującej TÜV Nord Polska Sp. z o.o. certyfikaty zgodności zintegrowanego systemu zarządzania z normami PN-ISO 45001:2018, PN-EN ISO 9001:2015 oraz PN-EN ISO 14001:2015.

Zezwolenie na przetwarzanie odpadów tworzyw sztucznych w Bytomiu

W dniu 2.07.2020 r. Spółka otrzymała decyzję Prezydenta Miasta Bytomia zmieniającą decyzję z dnia 16.01.2015 r. udzielającą zezwolenia na przetwarzanie odpadów w Bytomiu. Otrzymana decyzja związana była z dostosowaniem pozwolenia zintegrowanego do nowych wymogów wprowadzonych ustawą z dnia 20.07.2018 r. o zmianie ustawy o odpadach oraz niektórych innych ustaw.

Rozbudowa składowiska żużla

W dniu 16.07.2020 r. Regionalny Dyrektor Ochrony Środowiska w Katowicach wydał pozytywne postanowienie opimujące planowane przedsięwzięcie pt. „Rozbudowa eksploatowanego składowiska żużla z wytopu ołowiu zlokalizowanego na północ od ulicy Roździeńskiego 24 w Piekarach Śląskich”.

W dniu 29.09.2020 r. Dyrektor Regionalnego Zarządu Gospodarki Wodnej w Gliwicach wydał postanowienie uzgadniające realizację przedsięwzięcia „Rozbudowa eksploatowanego składowiska żużla z wytopu ołowiu zlokalizowanego na północ od ulicy Roździeńskiego 24 w Piekarach Śląskich”



oraz określił warunki realizacji przedsięwzięcia. Postanowienie związane jest z planowaną rozbudową eksploatowanego składowiska żużla z wytopu ołowiu, o którym emitent informował w raportach okresowych, w tym w punkcie 2.4. Informacje dotyczące zagadnień środowiska naturalnego w Spółce Orzeł Biały S.A. w Sprawozdaniu Zarządu z Działalności Spółki Orzeł Biały S.A. za 2019 rok

Ponadto, w okresie sprawozdawczym, jak i do dnia publikacji niniejszego raportu, Emitent kontynuował działania związane z dostosowaniem posiadanych pozwoleń i decyzji do zmiany ustawy o odpadach z dnia 20.07.2018 r. oraz konkluzji BAT ustanowionych decyzją KE z dnia 10.08.2018 r. oraz będących w toku działań organów administracji publicznej dotyczących zezwoleń na przetwarzanie odpadów w instalacji neutralizacji elektrolitu, zezwolenia na przetwarzanie odpadów w procesie unieszkodliwiania przez składowanie gipsu oraz pozwolenia zintegrowanego dla 3 instalacji IPPC zlokalizowanych w Piekarach Śląskich. Ponadto, Spółka kontynuuje działania związane ze zmianą pozwolenia zintegrowanego dla składowiska żużli z wytopu ołowiu, w związku z przeprowadzoną na podstawie art. 261 ust. 1 i 3 ustawy z dnia 27 kwietnia Prawo ochrony środowiska analizą pozwolenia zintegrowanego.

e. Inne wydarzenia mające miejsce w okresie sprawozdawczym oraz do dnia publikacji raportu.

Sytuacja epidemiczna w związku z rozwojem pandemii COVID – 19

Rozwój sytuacji epidemicznej w kraju i na świecie ma wpływ na bieżącą działalność Grupy Kapitałowej. O potencjalnym możliwym wpływie nowego ryzyka Spółka poinformowała raportem bieżącym nr 12/2020 z dnia 18.03.2020 r.

Bieżąca sytuacja epidemiczna w sposób znaczący kształtuje otoczenie makroekonomiczne Spółki. W okresie sprawozdawczym Emitent podjął szereg działań przystosowawczych, w tym działań mających na celu zapewnienie bezpieczeństwa pracownikom oraz ciągłości procesów. Emitent skorzystał również z dostępnych narzędzi wsparcia państwowego wynikające z przepisów Tarczy Kryzysowej 3.0. Dzięki wdrożonym rozwiązaniom działalność operacyjna Emitenta nie uległa poważnym zakłóceniom, pomimo zauważalnego pogorszenia się sytuacji w otoczeniu rynkowym. Podjęte działania zaradcze pozwoliły na utrzymanie dobrej kondycji finansowej, jak i zabezpieczenie ryzyk związanych z zerwaniem globalnych łańcuchów dostaw.

Sytuacja kadrowa

W celu minimalizacji przyszłego ryzyka, Orzeł Biały S.A. zdecydował o wykorzystaniu narzędzi wsparcia państwowego dostępnego w ramach Tarczy Kryzysowej 3.0. W okresie sprawozdawczym, tj. do końca sierpnia br. obowiązywał w Spółce obniżony wymiar czasu pracy wszystkich pracowników o 20%. Ponadto Spółce została udzielona pomoc z Funduszu Gwarantowanych Świadczeń Pracowniczych w formie dofinansowania do wynagrodzeń pracowników. O podjętych działaniach związanych z wykorzystaniem narzędzi wsparcia państwowego Emitent informował w raportach okresowych, tj. raporcie okresowym za I kwartał oraz I półrocze br.

Pierwsze posiedzenie Rady Nadzorczej nowej, XI kadencji



W dniu 06.07.2020 r. Rada Nadzorcza nowej, XI kadencji odbyła swoje pierwsze posiedzenie i dokonała wyboru Przewodniczącego w osobie Pana Adama Zdrojewskiego. Powołano również nowy skład Komitetu Audytu w osobach: Michał Hulbój – Przewodniczący Komitetu Audytu, Tomasz Sankowski oraz Michał Mielniczuk.

O wyborze członków Rady Nadzorczej nowej, XI kadencji Emitent informował w raporcie bieżącym nr 19/2020 z dnia 26.06.2020 r. oraz w raporcie okresowym za I półrocze bieżącego roku.

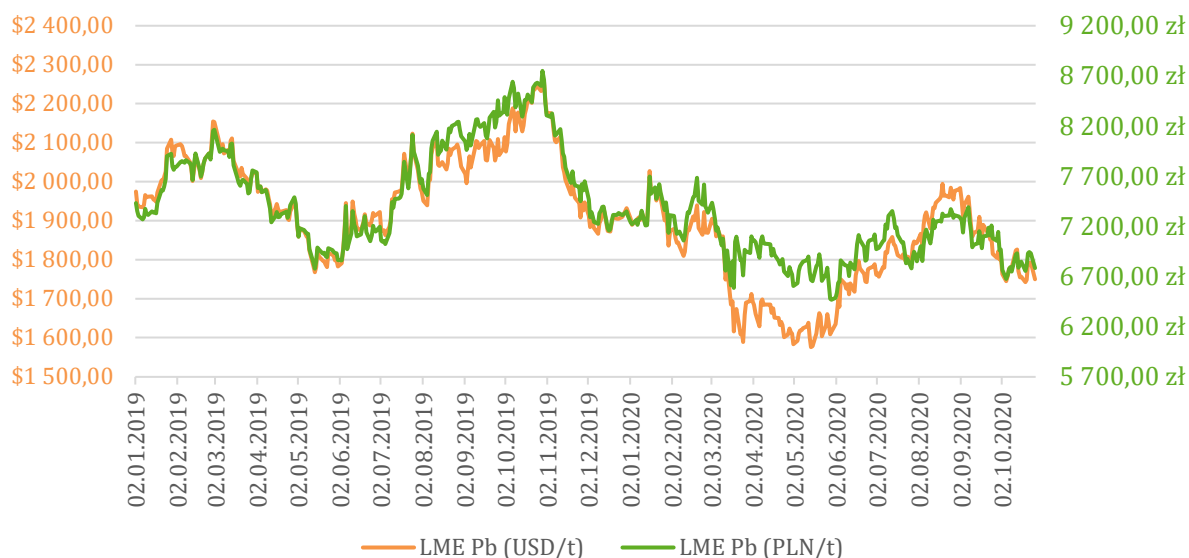
D.13. Wskazanie czynników, które w ocenie Grupy Kapitałowej Emitenta będą miały wpływ na osiągnięte przez nią wyniki w perspektywie co najmniej kolejnego kwartału.

Działalność Orzeł Biały S.A. skupia się wokół recyklingu złomu akumulatorowego, produkcji ołowiu rafinowanego i stopów ołowiu. Ze względu na międzynarodową skalę działalności istotny wpływ na sytuację Spółki mają czynniki makroekonomiczne, takie jak koniunktura na rynku akumulatorów, rynku motoryzacyjnym, kursy notowań ołowiu, kursy walutowe oraz zmiany zachodzące w otoczeniu prawnym.

Bezpośredni wpływ na wyniki osiągnięte przez Spółkę mają kurs ołowiu na London Metal Exchange oraz notowania pary walutowej USD/PLN (w związku z wyceną ołowiu w USD). W przypadku wyższych notowań ołowiu Spółka uzyskuje większą różnicę pomiędzy ceną sprzedaży swoich produktów, a ceną kupna ołowiu w surowcu. Wzrost cen ołowiu wpływa pozytywnie na wyniki finansowe osiągnięte przez Spółkę. Jednocześnie spadek cen ołowiu może niekorzystnie wpływać na osiągnięte marże handlowe pomimo, że Spółka utrzymałaby rentowność na zbliżonych poziomach.

Przeciętne notowania ołowiu w III kwartale 2020 r. ukształtowały się na poziomie 1 873,44 USD/t i były o 7,6% niższe w porównaniu do analogicznego okresu roku ubiegłego, kiedy to średnia cena ołowiu wyniosła 2 028,58 USD/t.

Średnie dzienne notowania ołowiu na LME w okresie 2019 - III kwartał 2020 r.





Zmiana cen surowców wyrażonych w złotych jest także powiązana z kursem walut w szczególności dolara amerykańskiego, w którym wyceniany jest ołów na LME. W III kwartale 2020 r. średni kurs pary walutowej USD/PLN ustalony na podstawie średniego kursu walutowego Narodowego Banku Polskiego wyniósł 3,80 zł. i był niższy o 2,06% względem analogicznego okresu roku ubiegłego, kiedy to wyniósł 3,88 zł. Uwzględniając wpływ zmian notowań ołowiu oraz kursu pary walutowej USD/PLN w III kwartale 2020 r., średnia cena ołowiu w przeliczeniu na PLN wyniosła 7 121,62 PLN/t i była niższa o 9,6% w stosunku do analogicznego okresu roku poprzedniego.

Spółka zabezpiecza ceny ołowiu na okres zbieżny ze średnim okresem rotacji zapasów, materiałów i półproduktów. Zabezpieczenie obejmuje tylko cenę ołowiu (w PLN), natomiast poziom marży w bardzo dużym stopniu zależy od aktualnego poziomu cen skupu surowców. W okresie sprawozdawczym ceny surowców były w dużym stopniu skorelowane z sytuacją na rynku ołowiu i ceną tego metalu na Londyńskiej Giełdzie Metali.

Do czynników kształtujących sytuację na rynku surowca należy również stan branży motoryzacyjnej. Import używanych samochodów osobowych z zagranicy, czy też liczba sprzedanych nowych samochodów, wpływa na ilość złomu akumulatorowego, który trafia na polski rynek. Z kolei wielkość produkcji samochodów nie tylko w Polsce, ale też w skali europejskiej, generuje popyt na akumulatory u największych kontrahentów Emitenta, co przekłada się na zapotrzebowanie na ołów potrzebny do ich produkcji.

W okresie od 01.01.2020 do 30.09.2020 r., w krajach Unii Europejskiej odnotowano 7 058 090 rejestracji nowych samochodów osobowych (spadek o 28,8% r/r) oraz 1 206 259 rejestracji nowych samochodów dostawczych i komercyjnych, co stanowiło spadek o 24,5% w porównaniu do analogicznego okresu roku poprzedniego (dane przybliżone podane za komunikatami ACEA).

W III kwartale 2019 roku produkcja samochodów osobowych w Polsce wyniosła 77,4 tys. sztuk i spadła o 20,7% w porównaniu do analogicznego okresu roku poprzedniego.

W okresie pierwszych dziewięciu miesięcy 2020 r. w Polsce odnotowano 335 461 pierwszych rejestracji nowych samochodów osobowych oraz dostawczych (DMC <=3,5t) i jest to o 27,4% więcej niż w analogicznym okresie ubiegłego roku. (źródło danych: PZPM).

Wpływ nierozliczonych transakcji zabezpieczających ceny ołowiu i kurs dolara

Spółka zgodnie z przyjętą „Strategią i instrukcją zabezpieczania ryzyka zmian notowań ołowiu oraz kursów walut” miała na koniec okresu sprawozdawczego, nierozliczone transakcje futures w USD i w PLN dotyczące ołowiu. W okresie sprawozdawczym Spółka zabezpieczała ceny ołowiu w postaci swapów towarowych rozliczanych w USD oraz w PLN. Spółka zabezpiecza również kursy EUR związane z odroczone terminami płatności za faktury dla odbiorców ołowiu płacących w tej walucie. Zabezpieczenie to odbywa się za pomocą zwykłych forwardów na okres zbieżny z okresem płatności za te faktury.



Transakcje	Wartość transakcji w tys.	Wycena bilansowa na 30.09.2020 r. w tys. PLN	Najdalszy termin zapadalności transakcji wg stanu na 30.06.2020 r.
Zabezpieczające ceny ołowiu	4 371 tys. USD 100 820 tys. PLN	+ 1 471 (aktywa)	2021-02-02
Zabezpieczające kursy walut	620 tys. USD 12 609 tys. EUR	- 833 (zobowiązania)	2020-12-17
Razem saldo		+ 638 (kapitał własny)	

Jak widać z powyższego zestawienia, saldo wycen transakcji zabezpieczających ceny ołowiu oraz kursy walut jest na koniec okresu sprawozdawczego dodatnie. Spółka nie jest w stanie przewidzieć jak ostatecznie ukształtuje się wynik na tych transakcjach w dacie ich zamknięcia. Ponadto, Spółka na bieżąco zabezpiecza cenę ołowiu pozostającego w danym momencie na zapasie, a więc relacje zmieniają się na bieżąco nie tylko ze względu na zmianę kursu USD, czy notowania ołowiu, ale również na zamykanie i otwieranie kolejnych transakcji. Działania te mają na celu wyłącznie zabezpieczenie marży na ołowiu, który ze względu na okres rotacji zapasów i istniejący w Spółce system rozliczeń zapasów będzie sprzedany w przyszłości. Zabezpieczenie kursów walut związanych z należnościami i zobowiązaniami handlowymi ma za zadanie zabezpieczenie kursu waluty w momencie jej wystawienia/otrzymania w celu minimalizacji realizowanych różnic kursowych.

Poza opisanymi powyżej Grupa nie posiadała żadnych innych instrumentów pochodnych. Wszystkie instrumenty pochodne zostały wycenione i zaprezentowane w sprawozdaniu finansowym Grupy.

Poza opisanymi powyżej Grupa nie posiadała żadnych innych instrumentów pochodnych. Wszystkie instrumenty pochodne zostały wycenione i zaprezentowane w sprawozdaniu finansowym Grupy.

Na przyszłe wyniki Grupy może mieć wpływ wyniki kontroli i postępowań celno – skarbowych prowadzonych przez Naczelnika Podkarpackiego Urzędu Celno – Skarbowego, w zakresie rzetelności deklarowanych podstaw opodatkowania oraz prawidłowości obliczania i wpłacania podatku dochodowego od osób prawnych w latach 2014-2017, oraz wszczęte po ww. kontroli postępowanie podatkowe opisane w punkcie D.7. *Wskazanie istotnych postępowań toczących się przed sądem, organem właściwym dla postępowania arbitrażowego lub organem administracji publicznej, dotyczących zobowiązań oraz wiarytelności Emitenta lub jego jednostki zależnej niniejszego raportu.*

Ponadto, wpływ na wyniki Grupy mogą mieć działania związane z przyjętym w dniu 17.11.2020 r. przez Radę Ministrów Projektem ustawy o zmianie ustawy o dotacji przeznaczonej dla niektórych podmiotów, który zakłada przyznanie dotacji dla Spółki Restrukturyzacji Kopalń (SRK S.A.) w celu zakupu składników majątku Centralnej Pompowni Bolko S.A. oraz przejęcia zadań realizowanych obecnie przez CP Bolko. Na dzień publikacji raportu Pumech sp. z o.o. prowadzi negocjacje mające określić warunki przekazania wyżej wymienionej działalności.