



RAPORT PÓŁROCZNY – część III

Sprawozdanie Zarządu KRUK S.A.
z działalności operacyjnej
Grupy Kapitałowej KRUK i KRUK S.A.

za okres od 1 stycznia do 30 czerwca 2022 roku

Spis treści

1	Opis istotnych dokonań lub niepowodzeń Grupy w okresie raportowania wraz z najistotniejszymi zdarzeniami ich dotyczącymi	5
1.1	Wyniki po 1 półroczu 2022	5
1.2	Wyniki Grupy KRUK w segmentach geograficznych	8
1.3	Sytuacja finansowa i płynnościowa	11
1.4	Informacje o zawarciu przez KRUK S.A. jednej lub wielu transakcji z podmiotami powiązаныmi	12
1.5	Informacje o udzieleniu przez KRUK S.A. lub jednostkę od niego zależną poręczeń kredytu lub pożyczki lub udzieleniu gwarancji	12
1.6	Znaczące umowy zawarte przez podmioty z Grupy Kapitałowej KRUK	12
1.7	Działalność operacyjna - rozwój technologiczny	13
1.8	Działalność operacyjna - COVID-19 i podjęte działania	15
1.9	Działalność operacyjna - konflikt na Ukrainie	15
2	Ocena zarządzania zasobami finansowymi	16
2.1	Prognozy wyników finansowych	16
2.2	Ocena przyszłej sytuacji finansowej	16
3	Czynniki ryzyka i metody zarządzania nimi	17
4	Akcjonariat	17
4.1	Informacje o akcjonariacie	17
4.2	Akcje własne	18
4.3	Posiadane akcje lub uprawnienia członków zarządu i rady nadzorczej	18
4.4	Program Motywacyjny	19
4.5	Informacja dotycząca wypłaconej (lub zadeklarowanej) dywidendy	22
4.5.1	Kurs akcji	23
4.5.2	Płynność akcji	23
4.5.3	Udział OFE w kapitale KRUK S.A.	24
5	Informacje dotyczące obligacji Spółki	25
5.1	Emisja obligacji	25
5.2	Wykup obligacji	25
5.3	Zobowiązania z tytułu obligacji	26
6	Władze i organy Spółki	26
6.1	Zarząd - skład osobowy, jego zmiany i zasady powoływania członków Zarządu	26
6.2	Rada Nadzorcza - skład osobowy, jego zmiany i zasady powoływania członków Rady Nadzorczej	27
6.3	Walne Zgromadzenie	28
6.4	Zmiany w strukturze Grupy KRUK	28
7	Istotne postępowania toczące się przed sądem, organem właściwym dla postępowania arbitrażowego lub organem administracji publicznej	29
8	Informacja o danych niefinansowych	29
9	Oświadczenia Zarządu	34
10	Słownik pojęć	34

NAJWAŻNIEJSZE OSIĄGNIĘCIA 1 PÓŁROCZA 2022 ROKU



Inwestycje w portfele

757 mln zł
+18%



Spłaty z portfeli

1 279 mln zł
+20%



EBITDA gotówkowa

908 mln zł
+19%



Zysk netto

489 mln zł
+24%



ROE

27%
(23%)



Rentowność zysku

44%
(44%)



Dług netto/EBITDA
gotówkowa

1,8
(1,4)



Dług netto/ kapitały
własne

1,0
(0,9)

	30.06. 2022	30.06. 2021	zmiana	30.06. 2022	30.06. 2021
	[mln zł]	[mln zł]		[mln EUR]	[mln EUR]
Nakłady na portfele	757	644	18%	163	142
Spłaty brutto z portfeli	1 279	1 065	20%	276	234
Wartość bilansowa nabytych portfeli	5 630	4 345	30%	1203	945
Szacunkowe wpływy z pakietów wierzytelności (ERC)	11 139	8 543	30%	2 380	1 857
Przychody ogółem ¹	1 102	896	23%	237	197
Przychody z portfeli nabytych	993	812	22%	214	179
EBIT	598	484	24%	129	106
EBITDA ²	622	510	22%	134	112
EBITDA gotówkowa ³	908	762	19%	196	168
Zysk netto	489	396	24%	105	87
EPS podstawowy (w zł w EUR)	25,66	20,82	23%	5,53	4,58
EPS rozwodniony (w zł w EUR)	24,78	20,28	22%	5,34	4,46
ROE ⁴	27%	23%	-	-	-
Wskaźnik długu odsetkowego netto do kapitałów własnych	1,0	0,9	-	-	-
Wskaźnik długu odsetkowego netto do EBITDA gotówkowa	1,8	1,4	-	-	-

¹Przychody z działalności operacyjnej uwzględniające wynik na oczekiwanych stratach kredytowych, wycenienie do wartości godziwej oraz inne przychody/koszty z nabytych portfeli wierzytelności z uwzględnieniem pozostałych przychodów operacyjnych

²EBITDA = EBIT + amortyzacja. ³EBITDA gotówkowa = EBITDA – przychody z portfeli nabytych + spłaty z portfeli nabytych.

⁴ROE = (zysk netto)/(wartość kapitału własnego) za ostatnie 12 miesięcy.

Źródło: Spółka



**Spółka Roku z Rynku
mWIG40**

dla KRUK S.A. w konkursie "Byki i Niedźwiedzie" Parkietu



**Giełdowa Spółka Roku
7 miejsce**

w Plebiscycie Pulsu Biznesu



**59% wysokich stanowisk
menadżerskich
zajmują kobiety**

w Grupie KRUK



Emisja obligacji

o wartości
450 mln zł
w 1 półroczu 2022



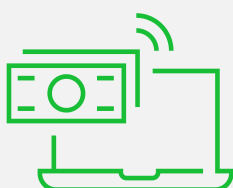
**Obecność na 7 rynkach
geograficznych**

z historią min. 6 lat



249 mln zł, tj.

13 zł/akcja
wyplata dywidendy w kwietniu
2022



**Wzrost udziału płatności
online**

(w Polsce
41% wpłat polubownych
w 06.2022)



Rozwój
e-KRUKa
(wzrost użytkowników
o 19% od 12.2021)



**85% ugód
podpisywanych
bezpapierowo**

w Grupie KRUK
w czerwcu 2022

1 Opis istotnych dokonań lub niepowodzeń Grupy w okresie raportowania wraz z najistotniejszymi zdarzeniami ich dotyczącymi

1.1 Wyniki po 1 półroczu 2022

Zysk netto i rentowność kapitałów własnych (ROE)

Wynik po pierwszym półroczu 2022 roku wyniósł 489 mln zł i w porównaniu do analogicznego okresu roku 2021, gdy Grupa odnotowała wynik 396 zł, jest on wyższy o 24%. Głównym powodem wzrostu zysku netto jest wzrost przychodów o 206 mln zł r/r (o 23%). Jednocześnie, EBITDA gotówkowa w pierwszym półroczu 2022 roku wyniosła 908 mln zł i tym samym odnotowała wzrost o 19% względem analogicznego okresu w 2021 roku.

Rentowność kapitałów własnych za ostatnie 12 miesięcy na koniec 1 półrocza 2022 wyniosła 27% w porównaniu do 23% na koniec 1 półrocza 2021 roku.

Przychody z działalności

W 1 półroczu 2022 Grupa KRUK osiągnęła przychody ze sprzedaży w łącznej wysokości 1 102 mln zł, tj. o 23% wyższe niż w analogicznym okresie 2021. Przychody z obsługi portfeli nabytych wyniosły 993 mln zł, co stanowi wzrost o 22% w stosunku do analogicznego okresu w 2021. Wpłynęły na to wyższe niż planowane spłaty z portfeli (188 mln zł łącznie ze zmniejszeniem przychodów z tytułu wcześniejszej realizacji wpłat na sprawach zabezpieczonych oraz wpłat od pierwotnego wierzyciela), jak również pozytywna aktualizacja prognozy wpływów w łącznej wysokości 244 mln zł, w porównaniu do 135 mln zł z analogicznego okresu 2021. Na wszystkich rynkach zaewidencjonowano pozytywną aktualizację na niezabezpieczonych wierzytelnościach detalicznych. 70% łącznej aktualizacji na portfelach detalicznych niezabezpieczonych na koniec 1 półrocza 2022 dotyczy zmiany prognozy wpłat w najbliższych 38 miesiącach.

Koszty działalności

Koszty działalności bez amortyzacji (koszty bezpośrednie i pośrednie, koszty ogólne oraz pozostałe koszty operacyjne) w 1 półroczu 2022 wyniosły 480 mln zł i w porównaniu do analogicznego okresu poprzedniego roku wzrosły o 94 mln zł, tj. o 24%. Wzrost kosztów wynika głównie ze wzrostu kosztów pracowniczych i wynagrodzeń (więcej o 35 mln zł r/r), kosztów opłat sądowych i komorniczych (więcej o 25 mln zł r/r) oraz kosztów programu motywacyjnego (więcej o 8 mln zł r/r).

Koszty finansowe

Koszty finansowe wyniosły 79 mln zł, a ich wzrost o 52 mln zł w porównaniu do 1 półrocza 2021 wynika z wyższego stanu zadłużenia (kredyty i obligacje) oraz znacząco wyższych w 1 półroczu 2022 stawek WIBOR 1M/3M. W celu zabezpieczenia ryzyka stopy procentowej wynikającego ze zmian rynkowego kursu EUR/PLN dla wartości aktywów netto denominowanych w EUR, w 1 półroczu 2022 roku Grupa zawarła walutowe kontrakty zamiany stóp procentowych (CIRS) o łącznym nominale 570 mln zł. W lipcu 2022, po dacie bilansowej, Grupa zawarła kolejne walutowe kontrakty zamiany stóp procentowych (CIRS) o łącznym nominalne 285 mln zł. Łączna wartość nominalna transakcji CIRS zwartych w 2022 roku wynosi 855 mln zł.

Wierzytelności nabyte na własny rachunek

Spłaty z nabytych portfeli

W pierwszym półroczu 2022 roku wartość spłat z tytułu obsługi portfeli nabytych przez Grupę KRUK wyniosła 1 279 mln zł, czyli o 20% więcej niż w analogicznym okresie w roku ubiegłym. Jest to najlepsze półrocze pod względem wpłat w historii Grupy KRUK. Połowa wpłat dokonanych w pierwszym półroczu 2022 roku pochodzi z rynków zagranicznych obsługiwanych przez Grupę KRUK. Wyższe o 214 mln zł wpłaty w pierwszym półroczu 2022 roku w porównaniu do analogicznego okresu roku ubiegłego zostały zrealizowane głównie dzięki wyższym o blisko 116 mln zł wpłatom na rynku polskim oraz wyższym o blisko 73 mln zł wpłatom na rynku włoskim.

Tabela 1. Zestawienie spłat z portfeli nabytych z podziałem na rynki

	Spłaty w 1 półroczu 2022 w mln zł	Udział w łącznych spłatach	Spłaty w 1 półroczu 2021 w mln zł	Udział w łącznych spłatach	Zmiana r/r
Polska	637	50%	521	49%	22%
Rumunia	287	22%	286	27%	0%
Włochy	208	16%	135	13%	54%
Hiszpania	97	8%	80	7%	21%
Pozostałe rynki	51	4%	43	4%	19%
Grupa KRUK	1 279	100%	1 065	100%	20%

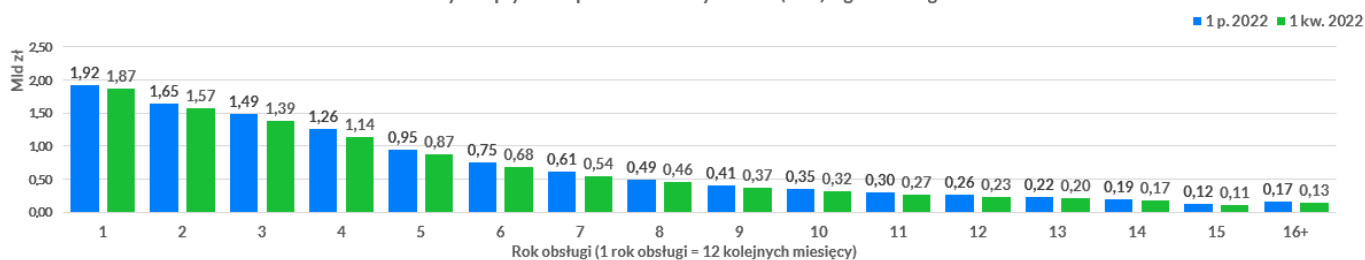
Inwestycje w nowe portfele

Grupa KRUK dokonała rekordowych, w całej historii swojej działalności, nakładów na pakiety realizowanych w pierwszych sześciu miesiącach danego roku. Łączna wartość nakładów na zakup pakietów wierzytelności w pierwszym półroczu 2022 roku wyniosła 757 mln zł, czyli o 18 % więcej niż w analogicznym okresie roku poprzedniego. W pierwszy półroczu 2021 roku Grupa KRUK zainwestowała w portfele wierzytelności łącznie blisko 644 mln zł. Niemal 80% wszystkich inwestycji zrealizowanych w pierwszym półroczu 2022 roku dotyczyło zakupu wierzytelności detalicznych niezabezpieczonych, a 82% zostało zrealizowanych na rynkach zagranicznych, przy czym najwyższe inwestycje zostały dokonane na rynku hiszpańskim i włoskim. W tym czasie Grupa KRUK zainwestowała przede wszystkim w portfele bankowe oraz portfele od instytucji finansowych pozabankowych. Łączna wartość nominalna zakupionych pakietów wyniosła 4 680 mln. zł, czyli o 29% więcej niż w analogicznym okresie roku 2021.

Szacunkowe wpływy z pakietów wierzytelności (ERC)

Szacunkowe wpływy z pakietów wierzytelności (ERC) na dzień 30 czerwca 2022 wynoszą 11,1 mld zł i wzrosły w stosunku do 31 grudnia 2021 roku o ponad 1,1 mld zł, tj. o 11%. Wpływ na to miały m.in. inwestycje z 1 półrocza 2022 roku w wysokości 757 mln zł w portfele wierzytelności o wartości nominalnej 4,7 mld zł oraz aktualizacja prognozy wpływów oszacowana na koniec czerwca 2022, której zdyskontowana wartość wyniosła 244 mln zł. Szczegółowy harmonogram szacunkowych wpływów z pakietów wierzytelności przedstawiają wykresy poniżej.

Rozkład szacunkowych wpływów z pakietów wierzytelności (ERC) wg lat obsługi na koniec okresu



Zarządzanie wierzytelnościami na zlecenie (inkaso)

Przychody z tytułu windykacji wierzytelności zleconych w 1 półroczu 2022 wyniosły 33 mln zł i były wyższe o 11% niż w analogicznym okresie roku ubiegłego.

Pożyczki konsumenckie (Novum i Wonga)

W 1. półroczu 2022 roku podmioty z Grupy KRUK udzieliły 111 tys. pożyczek gotówkowych w porównaniu do 108 tys. pożyczek gotówkowych udzielonych w 1. półroczu 2021 roku. Wartość udzielonego kapitału pożyczek wyniosła w od stycznia do czerwca 2022 roku 305 mln zł (rok wcześniej było to 285 mln złotych). Wonga.pl uruchomiła w Polsce 105 tys. pożyczek gotówkowych o wartości netto 274 mln zł, natomiast w Polsce i Rumunii pod marką Novum udzielono 6,3 tys. pożyczek gotówkowych o wartości kapitału 30,7 mln zł.

Przychody Wongi osiągnęły poziom 58 mln zł i były wyższe o 57% w porównaniu do przychodów wypracowanych rok wcześniej. Skonsolidowane przychody Novum w Polsce i Rumunii wyniosły 10,9 mln zł i były o 4% wyższe niż rok wcześniej.

Informacja gospodarcza (ERIF BIG)

Przychody wygenerowane w obszarze świadczonych usług informacyjnych BIG w 1 półroczu 2022 wyniosły ponad 4 mln zł i były o 3% wyższe niż rok wcześniej. Według stanu na 1 lipca 2022 roku, baza ERIF posiadała 147 mln spraw (w tym 144 mln dotyczące informacji pozytywnej) o wartości nominalnej wierzytelności ponad 61,5 mld zł. Dla porównania, na dzień 1 lipca 2021 roku w bazie znajdowało się 120 milionów rekordów (w tym 117 mln dotyczące informacji pozytywnej) o wartości nominalnej wierzytelności 55,6 mld złotych. W 1 półroczu 2022 udostępniono ponad 6,1 milionów raportów z bazy danych ERIF BIG.

1.2 Wyniki Grupy KRUK w segmentach geograficznych

Poniżej omówiono wyniki w poszczególnych segmentach geograficznych (ujęcie prezentacyjne).

(w mln zł)	Polska		Rumunia		Włochy		Hiszpania		Pozostałe		Centrala		Razem	
	1 p. 2022	1 p. 2021	1 p. 2022	1 p. 2021	1 p. 2022	1 p. 2021	1 p. 2022	1 p. 2021	1 p. 2022	1 p. 2021	1 p. 2022	1 p. 2021	1 p. 2022	1 p. 2021
Nakłady na portfele	137	389	160	43	217	117	236	82	8	13		N/D	757	644
Spląty na portfelach	637	521	287	286	208	135	97	80	51	43		N/D	1279	1065
Wartość bilansowa portfela nabytych wierzycelności (w mld zł)	2,7	2,2	1,1	0,8	1,2	0,8	0,6	0,4	0,1	0,1		N/D	5,6	4,4
Przychody	560	460	308	221	179	116	21	68	32	29		N/D	1102	896
Portfele nabyte	474	398	299	213	175	111	13	61	32	29		N/D	993	812
Usługi windykacyjne	14	12	7	6	4	5	8	7				N/D	33	30
Wonga	58	37										N/D	58	37
Pozostała działalność	14	13	2	2								N/D	16	15
EBITDA	368	305	244	167	80	32	-33	27	15	13	-52	-33	622	510
EBITDA gotówkowa	531	429	231	240	113	56	51	46	35	27	-52	-33	908	762

Polska

Wg szacunków KRUKa, w 1 półroczu 2022 w Polsce wierzyciele pierwotni, głównie banki i pozabankowe instytucje finansowe, dokonali sprzedaży wierzycelności o wartości nominalnej 3,3 mld zł, z czego KRUK nabył 21%, tj. 697 mln zł. Inwestycje Grupy KRUK na zakup portfeli na rynku polskim wyniosły 137 mln zł stanowiąc 18% zainwestowanych przez Grupę środków w 1 półroczu 2022 i zapewniły 18% udział w rynku. KRUK w Polsce inwestował głównie w niezabezpieczone portfele detaliczne.

Wpłaty na rynku polskim po pierwszym półroczu 2022 wyniosły 637 mln zł i wzrosły w porównaniu do analogicznego okresu rok wcześniej o 22%. Wpłaty w Polsce stanowiły 50% wszystkich wpłat w Grupie.

W porównaniu do pierwszego półrocza 2021 Grupa zwiększyła przychody na rynku polskim o blisko 100 mln zł i osiągnęła poziom 560 mln zł. Wzrost przychodów został zrealizowany we wszystkich segmentach działalności operacyjnej w Polsce. W segmencie portfeli nabytych przychody były o 19% wyższe niż rok wcześniej. Wzrost wynika przede wszystkim z pozytywnego odchylenia wpłat zrealizowanych od wpłat planowanych oraz z aktualizacji prognozy wpływów. Aktualizacja prognozy wpływów wyniosła łącznie 105 mln zł w porównaniu do ponad 54 mln zł po pierwszym półroczu 2021 roku.

W linii biznesowej usług windykacyjnych na zlecenie na rynku polskim zanotowano blisko 14 mln zł przychodów, tj. o 12% więcej niż w analogicznym okresie 2021 roku.

EBITDA na rynku polskim wyniosła 368 mln zł (bez Wongi 338 mln zł) i była o 21% wyższa od wyniku analogicznego okresu roku ubiegłego (bez Wongi wyższa o 16%), co przede wszystkim wynikało z pozytywnego odchylenia wpłat zrealizowanych od wpłat planowanych na portfelach niezabezpieczonych i pozytywnych aktualizacji prognozy ich wpływów. Jednocześnie, EBITDA gotówkowa wyniosła 531 mln zł, więcej o 24% od wyniku z analogicznego okresu w roku 2021, głównie dzięki wyższym wpłatom rok do roku.

Wartość bilansowa nabytych pakietów wierzycelności na koniec 1 półrocza 2022 wyniosła 2,7 mld zł wobec 2,2 mld zł w analogicznym okresie roku ubiegłego. Pakiety polskie stanowią łącznie 47% wartości bilansowej pakietów wierzycelności należących do Grupy KRUK.

Na dzień publikacji raportu, Grupa KRUK nie identyfikuje nowych lub planowanych regulacji związanych z sytuacją na Ukrainie, które mogłyby mieć wpływ na wartość portfeli wierzytelności. Zarząd KRUKa konsekwentnie realizuje strategię Grupy, skoncentrowaną przede wszystkim na segmencie portfeli nabytych i bierze pod uwagę różne scenariusze rozwoju sytuacji.

Rumunia

Wg szacunków KRUKa, w Rumunii w 1 półroczu 2022 rynek sprzedaży wierzytelności wyniósł w wartości nominalnej 1 239 mln zł, przy wartości inwestycji 192,5 mln zł. Nakłady KRUKa na zakup portfeli na rynku rumuńskim w 1 półroczu 2022 wyniosły 160 mln zł wobec 43 mln zł rok wcześniej, i zapewniły 83% udział KRUKa w rynku. Łączna wartość nominalna zakupionych w omawianym okresie wierzytelności wyniosła 1 098 mln zł. KRUK inwestował przede wszystkim w wierzytelności detaliczne niezabezpieczone. Inwestycje w Rumunii stanowiły 21% środków zainwestowanych przez Grupę w 1 półroczu 2022.

Wpłaty na portfelach rumuńskich wyniosły 287 mln zł i utrzymały się na podobnym poziomie jak rok wcześniej. Wpłaty w Rumunii stanowiły 22% wszystkich wpłat w Grupie.

Przychody na rynku rumuńskim wyniosły 308 mln zł i wzrosły w porównaniu r/r o 39%. Większość przychodów na rynku rumuńskim (97%) realizowana jest w segmencie pakietów nabytych. W linii biznesowej usług windykacyjnych na zlecenie Grupa zanotowała ponad blisko 7,3 mln zł przychodów, tj. o 18% więcej r/r. W 1 półroczu 2022 zaewidencjonowano pozytywną aktualizację prognozy wpływów w wysokości 145 mln zł, w porównaniu do 62 mln zł aktualizacji prognozy wpływów w analogicznym okresie 2021 roku.

EBITDA na rynku rumuńskim wyniosła 244 mln zł i z uwagi na pozytywne odchylenie spłat od planu oraz pozytywne aktualizacje prognozy wpływów była o 46% wyższa od wyniku analogicznego okresu roku ubiegłego. EBITDA gotówkowa wyniosła 231 mln zł i była niższa o 4% od wartości z analogicznego okresu roku ubiegłego, z uwagi na wyższą r/r aktualizację prognozy wpływów.

Wartość bilansowa nabytych pakietów wierzytelności na koniec 1 półrocza 2022 wyniosła 1 076 mln zł, tj. o 28% więcej niż w analogicznym okresie roku ubiegłego. Pakiety rumuńskie stanowią łącznie 19% wartości bilansowej pakietów wierzytelności należących do Grupy KRUK.

Na dzień publikacji niniejszego raportu Grupa KRUK nie identyfikuje istotnych zmian w prawie związanych z sytuacją na Ukrainie, które mogłyby mieć wpływ na wartość portfeli wierzytelności.

Włochy

Wg szacunków KRUKa we Włoszech wartość nominalna wierzytelności sprzedanych w 1 półroczu wyniosła 7 200 mln zł, a wierzyciele zainwestowali blisko 689 mln zł. Grupa nie zaobserwowała, w przeciwieństwie do lat poprzednich, dużych jednorazowych transakcji. W omawianym okresie Grupa KRUK nabyła we Włoszech portfele wierzytelności o wartości nominalnej 1 611 mln zł dając KRUKowi 22% udział w rynku. KRUK zainwestował 217 mln zł, co stanowiło 29% inwestycji całej Grupy, i dało 31% udział w rynku. Wzrost udziału w rynku jest m.in. konsekwencją systematycznej poprawy efektywności procesów operacyjnych KRUKa, obecnego już we Włoszech od ponad 6 lat. Grupa inwestowała zarówno w portfele wierzytelności detalicznych niezabezpieczonych, jak i portfele wierzytelności zabezpieczonych.

Wpłaty na portfelach włoskich wyniosły 208 mln zł i były o 54% wyższe od spłat z analogicznego okresu roku ubiegłego. Wpłaty we Włoszech stanowiły 16% wszystkich wpłat w Grupie.

Przychody we Włoszech wyniosły 179 mln zł, w porównaniu do 116 mln zł w analogicznym okresie 2021 roku (wzrost o 55%). Przychody w linii biznesowej portfeli nabytych stanowią 98% przychodów ogółem, i wyniosły 175 mln zł, w porównaniu do 111 mln zł w analogicznym okresie roku ubiegłego.

W 1 półroczu 2022 Grupa rozpoznała 31 mln zł aktualizacji prognozy wpływów na pakietach włoskich, w porównaniu do 9 mln zł aktualizacji prognozy wpływów w analogicznym okresie 2021.

W linii biznesowej usług windykacyjnych przychody wyniosły 4 mln zł i były niższe o 11% w porównaniu do analogicznego okresu w 2021 roku.

We Włoszech EBITDA wyniosła 80 mln zł, w porównaniu do 32 mln zł EBITDA za 1 półrocze 2021. Jednocześnie z uwagi na wyższe przychody i wpłaty, EBITDA gotówkowa wyniosła 113 mln zł, w porównaniu do 56 mln zł w analogicznym okresie 2021 roku.

Wartość bilansowa nabytych pakietów wierzytelności na koniec 1 półrocza 2022 wyniosła 1 176 mln zł, tj. o 45% więcej niż na koniec 1 półrocza 2021 roku. Pakiety włoskie stanowią łącznie 21% wartości bilansowej pakietów wierzytelności należących do Grupy KRUK.

Hiszpania

Wg szacunków KRUKa na rynku hiszpańskim w 1 półroczu 2022, podmioty nabywały wierzytelności o wartości nominalnej 14 185 mln zł przeznaczając na zakup 885 mln zł. W omawianym okresie w Hiszpanii Grupa KRUK zainwestowała 236 mln zł wobec 82 mln zł rok wcześniej, co dało KRUKowi unikatowy 27% udział w rynku. Wzrost udziału w rynku jest m.in. konsekwencją systematycznej poprawy efektywności procesów operacyjnych KRUKa, obecnego już w Hiszpanii od ponad 6 lat, jak również sprzyjających warunków rynkowych. Wartość nominalna zakupionych portfeli wyniosła 1 239 mln zł, stanowiąc 9% udział w rynku. Grupa zainwestowała w portfele detaliczne niezabezpieczone.

Wpłaty na portfelach hiszpańskich wyniosły 97 mln zł, wyższe o 21% w porównaniu do wpłat w 1 półroczu 2021, i stanowiły 8% wszystkich spłat w Grupie.

Przychody w Hiszpanii w półroczu 2022 wyniosły 21 mln zł, co oznacza spadek o 69% w porównaniu do analogicznego okresu w 2021 roku. Przychody na pakietach nabytych wyniosły blisko 13 mln zł, tj. o 79% mniej w porównaniu do analogicznego okresu roku ubiegłego. Grupa KRUK rozpoznała w Hiszpanii ponad 42 mln zł negatywnej aktualizacji prognozy wpływów, w porównaniu do blisko 5 mln zł dodatniej aktualizacji prognozy wpływów w analogicznym okresie ubiegłego roku. Na ujemne aktualizacje prognozy wpływów złożyła się zarówno pozytywna aktualizacja na pakietach detalicznych niezabezpieczonych, jak i negatywna aktualizacja na pakietach korporacyjnych.

W Hiszpanii linia usług windykacyjnych odnotowała przychód w wysokości 8 mln zł, więcej o 16% w stosunku do analogicznego okresu w roku 2021.

EBITDA na rynku hiszpańskim była ujemna i wyniosła -33 mln zł w porównaniu do 27 mln zł dodatniej EBITDA po 1 półroczu 2021. Wpływ na to miały niższe przychody w segmencie portfeli nabytych, na których wysokość wpłynął poziom negatywnych aktualizacji na pakietach korporacyjnych. EBITDA gotówkowa wyniosła 51 mln zł wobec 46 mln zł w analogicznym okresie 2021 roku, głównie dzięki wyższym wpłatom r/r.

Wartość bilansowa pakietów wierzytelności w Hiszpanii na koniec 1 półrocza 2022 wyniosła 580 mln zł (wzrost o 38%), stanowiąc 10% wartości wszystkich pakietów należących do Grupy.

Pozostałe rynki (Czechy, Słowacja i Niemcy)

Inwestycje w Czechach i na Słowacji wyniosły blisko 8 mln zł. W analogicznym okresie ubiegłego roku inwestycje Grupy KRUK wyniosły na tych rynkach 13 mln zł.

Spłaty w pozostałych rynkach wyniosły 51 mln zł, były wyższe o ponad 8 mln zł w porównaniu do wpłat z 1 półrocza 2021 i stanowiły 4% wszystkich spłat w Grupie.

Przychody w tym segmencie, w całości stanowiące przychody na pakietach nabytych, wyniosły w 1 półroczu 2022 roku 32 mln zł, co oznacza 10% wzrost w porównaniu do analogicznego okresu w 2021 roku.

W 1 półroczu 2022 roku Grupa KRUK rozpoznała w segmencie pozostałych rynków blisko 5 mln zł pozytywnej aktualizacji prognozy wpływów, tj. 5% mniej niż w analogicznym okresie ubiegłego roku.

EBITDA na pozostałych rynkach, dzięki wyższym przychodom r/r, wyniosła 15 mln zł w porównaniu do 13 mln zł w 1 półroczu 2021. EBITDA gotówkowa na pozostałych rynkach, wyniosła 35 mln zł i wzrosła o 30% w porównaniu do 1 półrocza 2021.

Wartość bilansowa pakietów wierzytelności w segmencie pozostałe rynki na koniec 1 półrocza 2022 wyniosła 145 mln zł stanowiąc 3% wartości wszystkich pakietów należących do Grupy.

Na dzień publikacji, Grupa KRUK nie identyfikuje w Niemczech, Czechach i na Słowacji istotnych zmian w prawie związanych z sytuacją na Ukrainie, które mogłyby mieć wpływ na wartość portfeli wierzytelności.

1.3 Sytuacja finansowa i płynnościowa

Sytuacja finansowa i płynnościowa Grupy na koniec 1 półrocza 2022 roku oraz na dzień publikacji tego raportu jest stabilna.

Środki pieniężne i ich ekwiwalenty na 30 czerwca 2022 roku wyniosły w Grupie KRUK 177 mln zł i były o 67% niższe w porównaniu do 30 czerwca 2021. Wartość dostępnych i niewykorzystanych linii kredytowych na dzień 30 czerwca 2022 roku wyniosła 909 mln zł. Na dzień 30 czerwca 2022 roku wartość bilansowa inwestycji w pakiety wierzytelności stanowiła 87% wartości aktywów Grupy. Kapitały własne Grupy stanowią 46% źródeł jej finansowania.

Grupa KRUK zarządza ryzykiem płynności realizując poniższe cele:

- zabezpieczenie Grupy KRUK przed utratą zdolności do regulowania zobowiązań,
- zapewnienie finansowania dla bieżącej działalności i dla rozwoju Grupy,
- efektywne zarządzanie dostępnymi źródłami finansowania.

Na dzień 30.06.2022, zdefiniowane poniżej wskaźniki finansowe osiągnęły wartości:

1,0x dla Wskaźnika Zadłużenia Finansowe Netto do Kapitałów Własnych

1,8x dla Wskaźnika Zadłużenie Finansowe Netto do EBITDA Gotówkowa;

gdzie:

Zadłużenie Finansowe Netto oznacza wartość Zobowiązań Finansowych Grupy Kapitałowej KRUK pomniejszoną o wartość środków pieniężnych Grupy Kapitałowej KRUK;

Zobowiązania Finansowe oznaczają sumę zobowiązań finansowych z tytułu:

- obligacji lub innych papierów dłużnych o charakterze podobnym do obligacji; lub
- pożyczek; lub
- kredytów bankowych; lub
- leasingu finansowego; lub
- wystawienia weksli na zabezpieczenie zobowiązań podmiotów spoza Grupy Kapitałowej KRUK; lub
- udzielonych gwarancji lub poręczeń spłaty zobowiązań podmiotów spoza Grupy Kapitałowej KRUK z tytułu kredytów bankowych lub pożyczek lub leasingu finansowego lub obligacji lub innych papierów dłużnych o charakterze podobnym do obligacji lub;
- przystąpienia do długu podmiotów spoza Grupy Kapitałowej KRUK z tytułu kredytów bankowych lub pożyczek lub leasingu finansowego lub obligacji lub innych papierów dłużnych o charakterze podobnym do obligacji lub;
- przejęcia zobowiązań podmiotów spoza Grupy Kapitałowej KRUK z tytułu kredytów bankowych lub pożyczek lub leasingu finansowego lub obligacji lub innych papierów dłużnych o charakterze podobnym do obligacji lub;
- zobowiązań wynikających z zawartych transakcji pochodnych.

Kapitały Własne oznaczają kapitały własne Grupy Kapitałowej KRUK;

EBITDA Gotówkowa oznacza wynik brutto powiększony o: koszty finansowe, amortyzację, wpływy gotówkowe z tytułu windykacji pakietów nabytych, pomniejszony o przychody z tytułu windykacji pakietów nabytych oraz pomniejszony o przychody z tytułu aktualizacji wartości aktywów innych niż nabyte pakiety wierzytelności i udzielone pożyczki konsumenckie, jeśli ich łączna wartość za ostatnie 12 miesięcy przekracza 5 mln zł. EBITDA Gotówkowa jest liczona dla Grupy Kapitałowej KRUK za okres ostatnich 12 miesięcy.

Celem Grupy jest utrzymywanie solidnej podstawy kapitałowej tak, by zapewnić rozwój działalności gospodarczej przy jednoczesnym utrzymaniu zaufania inwestorów, kredytodawców, obligatariuszy oraz innych podmiotów z otoczenia Grupy. Aby kontrolować bezpieczny poziom ekspozycji Grupy na dług finansowy, zarząd KRUK S.A. na bieżąco monitoruje poziomy wskaźników zadłużenia.

W 1 półroczu 2022 roku wskaźniki te uległy nieistotnym wahaniom i w ocenie Zarządu pozostały na bezpiecznych poziomach. Przykładowo, wskaźniki zadłużenia mierzone w skali Grupy określone w warunkach emisji obligacji wyniosły: wskaźnik zadłużenia finansowego netto do kapitałów własnych: 1,0x (maksymalny poziom to 3,0x w emisjach, dla których zdefiniowane zostały limity zadłużenia finansowego) oraz wskaźnik zadłużenia finansowego netto do EBITDA gotówkowej: 1,8x (maksymalny poziom to 4,0x).

Wskaźniki płynności są zdeterminowane specyfiką aktywów z tytułu nabytych portfeli wierzytelności, które prezentowane są jako krótkoterminowe aktywa, zaś operacyjnie będą wykorzystywane w okresie dłuższym niż 12 miesięcy.

1.4 Informacje o zawarciu przez KRUK S.A. jednej lub wielu transakcji z podmiotami powiązаныmi

W okresie od 1 stycznia do 30 czerwca 2022 roku wystąpiły transakcje z podmiotami powiązаныmi. Informacje te zostały opisane w Skróconym śródrocznym jednostkowym sprawozdaniu finansowym za okres od 1 stycznia 2022 do 30 czerwca 2022 w rozdziale: 10. *Transakcje z podmiotami powiązаныmi*.

Wszystkie transakcje w 1 półroczu 2022 roku pomiędzy podmiotami w Grupie były zawarte na warunkach rynkowych.

1.5 Informacje o udzieleniu przez KRUK S.A. lub jednostkę od niego zależną poręczeń kredytu lub pożyczki lub udzieleniu gwarancji

W okresie sprawozdawczym zostały udzielone przez spółkę KRUK S.A. lub spółki Grupy KRUK poręczenia kredytów lub pożyczek oraz gwarancje. Informacje te zostały opisane w Skróconym śródrocznym jednostkowym sprawozdaniu finansowym za okres od 1 stycznia 2022 do 30 czerwca 2022 w rozdziale: 15. *Informacja na temat zmian zobowiązań warunkowych lub aktywów warunkowych, które nastąpiły od czasu zakończenia ostatniego roku obrotowego*.

1.6 Znaczące umowy zawarte przez podmioty z Grupy Kapitałowej KRUK

W dniu 17 stycznia 2022 roku Emitent powziął informację o zawarciu przez jego podmiot zależny tj. Kruk Investimenti s.r.l. z siedzibą w Mediolanie (Nabywca), z Unicredit SpA z siedzibą w Mediolanie umowy nabycia portfela zabezpieczonych i niezabezpieczonych wierzytelności korporacyjnych o łącznej wartości nominalnej wynoszącej ok 222 mln EUR (1 mld zł wg kursu średniego NBP z dnia 17 stycznia 2022 roku), o czym Emitent poinformował raportem bieżącym nr 4/2022. Podpisanie umowy było konsekwencją wygranego przetargu na

zakup portfela zabezpieczonych i niezabezpieczonych wierzytelności korporacyjnych, o którym Emitent informował raportem bieżącym nr 60/2021.

W dniu 15 kwietnia 2022 roku Emitent powziął informację o zawarciu przez jego podmiot zależny tj. Kruk Investimenti s.r.l. z siedzibą w Mediolanie (Nabywca), z Unicredit SpA z siedzibą w Mediolanie umowy nabycia portfela niezabezpieczonych kredytów konsumenckich o wartości nominalnej do 350 mln EUR (1,62 mld zł wg. kursu średniego NBP z dnia 15 kwietnia 2022 roku), powstałych w okresie od pierwszego kwartału 2022 do końca roku 2022, o czym Emitent poinformował raportem bieżącym nr 35/2022. Podpisanie umowy było konsekwencją pozytywnej decyzji Unicredit SpA o zawarciu umowy z Nabywcą, o której Emitent informował raportem bieżącym nr 20/2022.

W dniu 4 maja 2022 roku Emitent powziął informację o zawarciu przez jego podmiot zależny tj. InvestCapital Ltd. z siedzibą na Malcie, umowy nabycia portfela detalicznych niezabezpieczonych wierzytelności na rynku hiszpańskim o wartości nominalnej ok. 132 mln EUR (618 mln zł wg kursu średniego NBP z dnia 4 maja 2022 roku), o czym Emitent poinformował raportem bieżącym nr 42/2022. Podpisanie umowy było konsekwencją wyboru InvestCapital Ltd. jako preferowanego nabywcy Portfela, o którym Emitent informował raportem bieżącym nr 40/2022.

W dniu 14 czerwca 2022 roku Emitent oraz jednostki zależne od Emitenta zawarli z konsorcjum banków tj. DNB Bank ASA z siedzibą w Oslo, ING Bank Śląski S.A. z siedzibą w Katowicach, Santander Bank Polska S.A. z siedzibą w Warszawie, PKO BP S.A. z siedzibą w Warszawie oraz Bank Handlowy w Warszawie S.A. z siedzibą w Warszawie aneks do umowy wielowalutowego kredytu rewolwingowego, o czym Emitent poinformował raportem nr 47/2022. Przedmiotem podpisanego aneksu było zwiększenie kredytu do maksymalnej wysokości 358 mln EUR. Przed zawarciem aneksu kwota dostępnego kredytu wynosiła 298 mln EUR. Jednocześnie w związku z zawartym aneksem poręczenie Emitenta oraz oświadczenie o poddaniu się egzekucji przez Emitenta będzie wynosiło do 537 mln EUR każde. Emitent informował o kredycie raportami bieżącymi nr 35/2017, nr 43/2019, nr 40/2021 i nr 54/2021.

1.7 Działalność operacyjna - rozwój technologiczny

Jednym z kierunków strategii Grupy KRUK jest obok doskonałości inwestycyjnej oraz doskonałości operacyjnej, dalsza transformacja cyfrowa. Rozwój technologiczny w KRUKu realizowany jest na wielu płaszczyznach, jak i w wielu liniach biznesowych, przy czym KRUK w głównej mierze koncentruje się na linii wierzytelności nabytych. Tworząc funkcjonalności dla biznesu, Grupa korzysta zarówno z zasobów i rozwiązań wewnętrznych, jak również wykorzystywane i adaptowane są rozwiązania oraz zasoby rynkowe.

Rozwój online

Na wszystkich rynkach KRUK kontynuuje prace nad doskonaleniem narzędzi, które umożliwiają klientowi samoobsługę, czyli obsługę bez konieczności interakcji z pracownikiem KRUKa (e-kruk, e-płatności, podpis elektroniczny, ugoda online). W Polsce rozwijana jest wdrożona, nowa wersja systemu e-kruk, oraz przygotowywane jest wdrożenie jej na rynku rumuńskim oraz włoskim.

W Grupie, zależnie od rynku, klienci mogą spłacać zadłużenie (poza tradycyjną formą) również za pośrednictwem Google Pay, Apple Pay, BLIK, Direct Debit, szybkich przelewów online, płatności kartami debetowymi i Visa Checkout. Klienci mogą spłacać zadłużenie w systemie e-kruk czy poprzez link (podany w e-mail lub sms), jak i za pośrednictwem dedykowanej strony www (płatność bez rejestracji). W pierwszym półroczu 2022 roku nastąpił wzrost udziału płatności online we wszystkich krajach, a największy wzrost w stosunku do grudnia 2021 miał miejsce w Hiszpanii i we Włoszech – na obu rynkach po 8pp. Na koniec pierwszego półrocza 2022 udział wpłat online, we wszystkich wpłatach, na etapie polubownym wyniósł 73% w Hiszpanii, 41% w Polsce, 37% we Włoszech i 26% w Rumunii.

W Hiszpanii, Polsce i we Włoszech w 1 półroczu 2022 utrzymywany był wysoki poziom ugód podpisywanych bez użycia papieru (udział takich ugód we wszystkich ugodach waha się nieznacznie w poszczególnych miesiącach: w Hiszpanii ok 97-99%, w Polsce 84%-89%, we Włoszech 75%-82%). 1 półrocze 2022 roku to

również duży wzrost udziału ugód bezpapierowych w Rumunii – wzrost do poziomu 91%, tj. o 55% więcej w stosunku do końca roku 2021, dzięki wdrożeniu nowoczesnego i wygodnego sposobu składania podpisu przez klientów. Te wzrosty pozwoliły sumarycznie uzyskać w czerwcu 2022 w Grupie 85% udział ugód bez wykorzystania papieru.

KRUK oferuje możliwość zarządzania swoim zadłużeniem (m.in. kontrolę stanu swojego zadłużenia, zawarcie ugody online, możliwość dokonania wpłat) poprzez platformę e-kruk w Polsce, Rumunii i we Włoszech. Ilość użytkowników e-kruka stale rośnie, a w pierwszym półroczu 2022 wzrosła ogółem o 19% w stosunku do grudnia 2021.

Automatyzacja, uczenie maszynowe i sztuczna inteligencja

W całej swojej historii KRUK nabył blisko 10,5 mln spraw, co przekłada się na duże ilości danych. Dziennie w Grupie przetwarzane jest około 2,5 TB danych. Dzięki wdrażanym automatyzacjom i uczeniu maszynowemu, możliwe jest przyspieszenie wykonywania niektórych czynności procesowych, jak również wykorzystanie wskazanych rozwiązań w celu analizy danych oraz podejmowania co raz lepszych decyzji operacyjnych. Dziennie około tysięcy automatów jest w stanie przetworzyć dane bez konieczności angażowania pracowników.

W Grupie zatrudnieni są wysoko wyspecjalizowani analitycy i statystycy, pracujący nad modelami pozwalającymi podejmować najbardziej adekwatne decyzje biznesowe. Jeśli jest to niezbędne, KRUK wykorzystuje również zasoby zewnętrzne IT do realizacji priorytetowych projektów.

Wykorzystując z kolei rozwiązania z zakresu sztucznej inteligencji, KRUK wykorzystuje szereg algorytmów pozwalających np. na rozpoznawanie słów-kluczy w otrzymywanej korespondencji, co znacząco przyspiesza i ułatwia obsługę spraw.

Rozwój rozwiązań chmurowych

Rozwiązania wykorzystujące technologię chmurową rozwijają się dynamicznie, a ich aplikacje stają się coraz bardziej powszechne. KRUK dostrzega i rozumie wagę tych rozwiązań, ale również wyzwania związane z ich wdrożeniem. W tym celu w 1 półroczu 2022 utworzono dedykowany obszar, który oprócz m.in. budowania strategii rozwoju rozwiązań chmurowych w Grupie będzie dążył do wykorzystywania najlepszych rozwiązań tego typu na rynku, jak również zarządzał ryzykiem związanym z wykorzystywaniem rozwiązań chmurowych.

Pogłębiono również współpracę z firmą Microsoft w celu zapewnienia najwyższych w swojej klasie aplikacji z zaawansowanymi funkcjami zabezpieczeń, zgodności, komunikacji głosowej i analiz.

Bezpieczeństwo cyfrowe

Intensywny rozwój technologiczny Grupy KRUK idzie w parze z bezpieczeństwem cyfrowym, które nabrało szczególnego znaczenia w kontekście konfliktu na Ukrainie. Grupa KRUK inwestuje w najnowocześniejsze rozwiązania mające zapewnić bezpieczeństwo cyfrowe, a systemy są w trybie ciągłym monitorowane. W zakresie cyberbezpieczeństwa prowadzona jest również szeroko zakrojona współpraca z firmami zewnętrznymi. Dodatkowo w Grupie prowadzone są od kilku lat działania edukacyjne w zakresie cyberbezpieczeństwa.

KRUK Tech Summit

Dla Grupy wraz z rozwojem technologicznym istotne jest wzmacnianie kompetencji pracowników w tym obszarze. Dlatego też KRUK, podobnie jak w latach ubiegłych, zorganizował w 1 półroczu 2022 międzynarodowe wydarzenie on-line dla wszystkich pracowników KRUKa, które było platformą wymiany doświadczeń i wspólnego poszukiwania nowych rozwiązań. Na pełnym wystąpieniu, paneli dyskusyjnych i wywiadów poruszone były tematy związane z technologiami stosowanymi w Grupie, a które ułatwiają pracę, komunikację i narzędzia optymalizujące procesy biznesowe.

1.8 Działalność operacyjna - COVID-19 i podjęte działania

Pandemia koronawirusa wpłynęła na działalność operacyjną Grupy KRUK w wielu wymiarach. Poniżej najważniejsze aspekty z 1 półrocza 2022:

- Większość pracowników ma możliwość skorzystania z pracy zdalnej i z niej korzysta. Efektywnie i szybko przeszliśmy w tryb pracy zdalnej w 2020 roku.
- Zadbaliśmy o bezpieczeństwo pracowników dostosowując pomieszczenia lub zaopatrując je w wymagane środki sanitarne; ograniczamy konieczność bezpośrednich spotkań i ich częstotliwość.
- Doradcy terenowi, z zachowaniem wymagań sanitarnych, spotykali się z klientami.
- Nadal rozwijamy posiadane już narzędzia online (e-KRUK, e-płatności, podpis elektroniczny, ugoda online, proces self service) umożliwiające efektywne prowadzenie procesu, a dla klientów bezpieczeństwo i komfort regulowania zobowiązań niezależnie od możliwości przemieszczania się.

1.9 Działalność operacyjna – konflikt na Ukrainie

W dniu 24 lutego 2022 miała miejsce agresja Rosji na Ukrainę. Grupa KRUK nie posiada aktywów na Ukrainie ani w Rosji, jak również nie prowadzi tam działalności gospodarczej. Jednym z dostawców usług rozwojowych IT w spółce zależnej Wonga jest spółka ukraińska. W obecnej sytuacji współpraca z ukraińskim dostawcą jest kontynuowana w ograniczonym zakresie. Nie wpływa to na bieżącą działalność Wongi, a realizacja tych usług w Polsce jest możliwa.

W związku z brakiem działalności na Ukrainie i w Rosji Spółka ocenia, że wpływ konfliktu na działalność Grupy będzie pośredni i ograniczony. Poniżej przedstawiamy ocenę możliwego wpływu konfliktu na Ukrainie w wybranych obszarach.

Spłaty z wierzytelności nabytych

Grupa nie zaobserwowała zmian zachowań płatniczych klientów po wybuchu konfliktu. Wzrostowi cen w Polsce i Rumunii towarzyszy silny wzrost wynagrodzeń, nie rośnie bezrobocie i w związku z tym Grupa nie oczekuje pogorszenia trendu spłat.

Inwestycje w portfele wierzytelności

Grupa nie zaobserwowała dotychczas wpływu konfliktu ani na podaż portfeli ani na poziom cen za portfele.

Dostęp do finansowania dłużnego

Grupa nie identyfikuje wpływu konfliktu na dostępność finansowania.

Zarządzanie płynnością

W ocenie Grupy aktualna sytuacja na Ukrainie nie ma i nie powinna mieć istotnego negatywnego wpływu na wymienione poniżej obszary działalności Grupy:

1. utrzymanie wymaganego poziomu kowenantów finansowych – obecnie kowenanty są na bezpiecznych poziomach, dużo niższych niż graniczne poziomy wynikające z umów kredytowych lub warunków emisji obligacji. Ponadto, przy obliczaniu wartości większości wskaźników finansowych, wpływ zmiany kursu się neutralizuje. Grupa przewiduje potencjalne niewielkie krótkoterminowe wahania wskaźnika Dług netto/EBITDA gotówkowa ze względu na zastosowanie innych kursów EUR/PLN do przeliczenia licznika (wartość długu netto w PLN obliczamy na podstawie średniego kursu z konkretnego dnia) i mianownika (wartość EBITDA w PLN obliczamy na podstawie średniego kursu z ostatnich 12 miesięcy), ale wpływ wahań nie powinien być istotny.
2. bezpieczeństwo płynności finansowej Grupy Kapitałowej – Grupa utrzymuje bezpieczny poziom wskaźników płynności i ocenia bezpieczeństwo płynności jako wysokie, dzięki czemu zwiększone koszty finansowania czy wzrost kursu EUR/PLN nie mają istotnego wpływu na płynność Grupy. Dodatkowymi czynnikami zmniejszającym podatność na zmiany kursów walutowych i stopy WIBOR są

finansowanie przez Grupę inwestycji w aktywa EUR z kredytów w EUR oraz środków własnych w EUR oraz zawarcie kontraktów zabezpieczających ryzyka walutowe i stopy procentowej. Grupy wrażliwe na zmianę stopy WIBOR stanowi jedynie 30% całego zadłużenia (wg stanu na 30.06.2022), co wynika z faktu, że część długu jest oparta na stopie stałej lub EURIBOR, lub podlega zabezpieczeniu IRS lub CIRS.

Udzielone Pożyczki

Wojna w Ukrainie przekłada się na wzrost cen nośników energii oraz silne osłabienie Złotego, co skutkuje oczekiwaniami dalszych podwyżek stóp procentowych. Konsekwencją tej sytuacji dla gospodarstw domowych jest wzrost kosztów życia - w tym obsługi już zaciągniętych kredytów.

Identyfikujemy ryzyko pogorszenia jakości portfela kredytowego Wonga ze względu na utratę przez pożyczkobiorców płynności finansowej. Wonga od 2019 roku bada zdolność kredytową w procesie udzielania pożyczek. Ok. 90% pożyczek jest udzielanych klientom z najwyższą oceną zdolności kredytowej, przez co wspomniane ryzyko jest marginalne. Obserwowane odczyty opóźnień w spłatach są stabilne, również w miesiącach następujących po wcześniejszych podwyżkach stóp procentowych.

Bezpieczeństwo cyfrowe

Wszystkie systemy działają sprawnie i podlegają nie tylko rutynowym, ale w obecnej sytuacji również wzmożonym testom i zabezpieczeniom. Grupa podjęła szereg działań z zakresu bezpieczeństwa cyfrowego:

1. Nawiązano współpracę z CERT.PL, specjalizującym się w bezpieczeństwie komputerowym, oraz wdrożono rekomendacje CERT wydane w związku z konfliktem
2. Szczególną ochroną objęte zostały kopie bezpieczeństwa (backup) naszych krytycznych systemów
3. Podjęto kroki w zakresie stałej współpracy z zewnętrznym centrum bezpieczeństwa operacyjnego (Security Operations Center).

Sytuacja na Ukrainie nie wpływa na pozycje prezentowane w sprawozdaniu finansowych na dzień bilansowy, jak i na ujęcie oraz wycenę pozycji po dniu bilansowym.

Dla KRUKa zrównoważone prowadzenie biznesu, to również niepozostawanie obojętnym na wydarzenia związane z kryzysem humanitarnym spowodowanym agresją Rosji na Ukrainę. Dlatego też Grupa KRUK przekaże łącznie 320 000 EUR (około 1,5 mln PLN) na pomoc dla uchodźców z Ukrainy w krajach granicznych z Ukrainą, w których działa Grupa KRUK. Więcej w tym temacie przedstawiono w rozdziale 8 *Informacja o danych niefinansowych*.

2 Ocena zarządzania zasobami finansowymi

2.1 Prognozy wyników finansowych

KRUK S.A. nie publikuje prognoz wyników finansowych.

2.2 Ocena przyszłej sytuacji finansowej

Grupa minimalizuje ryzyko wystąpienia zagrożeń w zarządzaniu zasobami finansowymi, prowadząc procesy zarządzania wierzytelnościami w sposób ciągły, co zapewnia stały dopływ gotówki. Grupa wspomaga się finansowaniem zewnętrznym, ale kontroluje i prowadzi działania mające na celu spełnianie warunków umów kredytowych i pozostałych zobowiązań finansowych.

W ocenie Zarządu obecna i przewidywana sytuacja finansowa Grupy nie wykazuje istotnych zagrożeń w zarządzaniu zasobami finansowymi. Spółka jest w stanie kontrolować i obsługiwać swoje zadłużenie, a także racjonalnie dysponuje zasobami finansowymi.

3 Czynniki ryzyka i metody zarządzania nimi

Zasady zarządzania ryzykiem przez Grupę KRUK mają na celu:

- identyfikację i analizę czynników ryzyka, na które narażona jest Grupa,
- określenie odpowiednich mechanizmów kontrolnych, w tym limitów i procedur,
- kontrolę i monitorowanie poziomu ryzyka oraz stopnia realizacji strategii postępowania z ryzykiem w ramach zarządzania ryzykiem.

Obowiązujące w Grupie zasady zarządzania ryzykiem są regularnie weryfikowane pod kątem uwzględnienia aktualnych trendów i zmian rynkowych oraz zmian w otoczeniu regulacyjnym i prawnym Grupy KRUK. Odpowiedzialność za ustanowienie procedur zarządzania ryzykiem oraz nadzór nad ich wykonywaniem ponosi Zarząd.

Grupa dąży do zbudowania mobilizującego i konstruktywnego środowiska kontroli, w którym wszyscy pracownicy rozumieją swoją rolę i obowiązki, poprzez narzędzia takie jak szkolenia, przyjęte standardy i procedury zarządzania oraz zdefiniowane mechanizmy kontroli wewnętrznej.

W okresie od 1 stycznia do 30 czerwca 2022 roku nie wystąpiły istotne zmiany w podejściu do zarządzania ryzykiem, dlatego zarząd KRUK S.A. dokonując przeglądu ryzyk podtrzymuje te wskazane w rocznym sprawozdaniu z działalności Grupy za 2021 w rozdziale: 7 Czynniki ryzyka i metody zarządzania nimi. Sprawozdanie znajduje się na stronie internetowej w formacie pdf: https://pl.kruk.eu/media/article/file/szdgrupakruk2021_03_15.pdf lub w formacie html <https://pl.kruk.eu/media/article/file/sprawozdaniezarzadzudzialalnoscigkrukikruksa.zip>.

4 Akcjonariat

4.1 Informacje o akcjonariacie

Akcjonariusze posiadający bezpośrednio lub pośrednio znaczne pakiety akcji KRUK S.A. na dzień przekazania poprzedniego raportu okresowego tj. na dzień 28 kwietnia 2022 roku zostali zaprezentowani w tabeli poniżej.

Tabela 2. Akcjonariusze posiadający znaczne pakiety akcji na dzień publikacji poprzedniego raportu okresowego

Akcjonariusz	Liczba akcji / Liczba głosów	Udział w kapitale zakładowym (%)
NN PTE*	2 763 000	14,44
Piotr Krupa	1 763 463	9,22
PZU OFE*	1 507 723	7,88
Aviva OFE*	1 390 000	7,27
Aegon OFE*	1 140 500	5,96
Allianz OFE*	971 056	5,08

(*) Dane na podstawie wykazu akcjonariuszy posiadających co najmniej 5% liczby głosów na ZWZ KRUK S.A. w dniu 14.04.2022 roku.

Źródło: Spółka

W dniu 17 czerwca 2022 roku Emitent otrzymał od Powszechnego Towarzystwa Emerytalnego Allianz Polska S.A., ul. Rodziny Hiszpańskich 1, 02-685 Warszawa zawiadomienie o zmniejszeniu łącznego stanu posiadania akcji Emitenta poniżej 5% głosów na Walnym Zgromadzeniu Akcjonariuszy przez Fundusze, o następującej treści:

„Na podstawie art. 69 ust. 1 pkt. 2 i ust. 2 Ustawy o ofercie publicznej i warunkach wprowadzania instrumentów finansowych do zorganizowanego systemu obrotu oraz o spółkach publicznych Powszechne Towarzystwo Emerytalne Allianz Polska S.A. zarządzające Allianz Polska Otwartym Funduszem Emerytalnym, dalej OFE oraz zarządzające Allianz Polska Dobrowolnym Funduszem Emerytalnym, dalej DFE, uprzejmie informuje, iż w wyniku transakcji w dniu 8.06.2022 r. na akcjach spółki Kruk S.A., udział w kapitale zakładowym i w ogólnej liczbie głosów spółki Kruk S.A. na rachunku OFE oraz łącznie na rachunkach OFE i DFE zmniejszył się poniżej 5%.

Przed transakcją na rachunku OFE zapisanych było 959 056 akcji, stanowiących 5,01 % udziału w kapitale zakładowym spółki, co dawało prawo do wykonywania 959 056 głosów z akcji stanowiących 5,01 % udziału w ogólnej liczbie głosów na WZA spółki.

Łącznie na rachunkach OFE i DFE zapisanych było 961 183 akcji, stanowiących 5,03 % udziału w kapitale zakładowym spółki, co dawało prawo do wykonywania 961 183 głosów z akcji stanowiących 5,03 % udziału w ogólnej liczbie głosów na WZA spółki.

Po transakcji stan na rachunku OFE zmniejszył się do 939 056 akcji, stanowiących 4,91% udziału w kapitale zakładowym spółki, co daje prawo do wykonywania 939 056 głosów z akcji stanowiących 4,91% udziału w ogólnej liczbie głosów na WZA spółki.

Łącznie stan na rachunkach OFE i DFE zmniejszył się do 941 183 akcji, stanowiących 4,92% udziału w kapitale zakładowym spółki, co daje prawo do wykonywania 941 183 głosów z akcji stanowiących 4,92% udziału w ogólnej liczbie głosów na WZA spółki.”

Akcjonariusze posiadający bezpośrednio lub pośrednio znaczne pakiety akcji KRUK S.A. na dzień przekazania niniejszego raportu okresowego tj. na dzień 7 września 2022 roku zostali zaprezentowani w tabeli poniżej.

Tabela 3. Akcjonariusze posiadający znaczne pakiety akcji na dzień publikacji niniejszego raportu okresowego

Akcjonariusz	Liczba akcji / Liczba głosów	Udział w kapitale zakładowym (%)
NN PTE*	2 763 000	14,44
Piotr Krupa	1 763 463	9,22
PZU OFE*	1 507 723	7,88
Aviva OFE*	1 390 000	7,27
Aegon OFE*	1 140 500	5,96

(*) Dane na podstawie wykazu akcjonariuszy posiadających co najmniej 5% liczby głosów na ZWZ KRUK S.A. w dniu 14.04.2022 roku

4.2 Akcje własne

Spółka nie posiada akcji własnych.

4.3 Posiadane akcje lub uprawnienia członków zarządu i rady nadzorczej

Stan posiadania akcji KRUK S.A. przez osoby zarządzające i nadzorujące na dzień przekazania poprzedniego raportu okresowego tj. na dzień 28 kwietnia 2022 roku oraz na dzień przekazania niniejszego raportu okresowego został zaprezentowany w tabeli poniżej.

Tabela 4. Akcje KRUK S.A. będące w posiadaniu osób zarządzających i nadzorujących

Imię i Nazwisko	Stanowisko	Liczba posiadanych akcji	Wartość nominalna akcji (w zł)
Piotr Krupa	Prezes Zarządu	1 763 463	1 763 463
Piotr Kowalewski	Członek Zarządu	17 471	17 471
Adam Łodygowski	Członek Zarządu	-	-
Urszula Okarma	Członek Zarządu	105 325	105 325
Michał Zasepa	Członek Zarządu	50 367	50 367

Źródło: Spółka

Na dzień 7 września 2022 członkowie zarządu Spółki nie posiadają innych uprawnień do akcji KRUK S.A. niż warranty subskrypcyjne szczegółowo opisane w punkcie 4.4 Program Motywacyjny.

4.4 Program Motywacyjny

Program motywacyjny na lata 2015-2019

Program motywacyjny na lata 2015-2019 przyjęty został uchwałą nr 26/2014 Zwyczajnego Walnego Zgromadzenia KRUK S.A. z dnia 28 maja 2014 (Program 2015-2019), zmienioną uchwałą nr 23/2020 Zwyczajnego Walnego Zgromadzenia KRUK SA z dnia 31 sierpnia 2020 w sprawie zmiany Uchwały Nr 26/2014 Zwyczajnego Walnego Zgromadzenia KRUK S.A. z siedzibą we Wrocławiu z dnia 28 maja 2014 w sprawie ustalenia zasad przeprowadzenia przez Spółkę programu motywacyjnego na lata 2015-2019, warunkowego podwyższenia kapitału zakładowego Spółki oraz emisji warrantów subskrypcyjnych z wyłączeniem w całości prawa poboru dotychczasowych akcjonariuszy Spółki w odniesieniu do akcji emitowanych w ramach kapitału warunkowego i warrantów subskrypcyjnych oraz zmiany Statutu Spółki.

Szczegóły Programu na lata 2015-2019 zostały opisane między innymi w ramach Sprawozdania zarządu KRUK S.A. z działalności Grupy KRUK za 2021 rok oraz wcześniejszych.

W całym okresie trwania Programu 2015-2019, tj. w latach 2016-2021 osobom uprawnionym zaoferowano i wydano 847 950 szt. warrantów subskrypcyjnych.

Tabela 6. Transze w Programie 2015-2019

Transza	Ilość warrantów subskrypcyjnych objętych przez członków zarządu KRUK	Ilość warrantów subskrypcyjnych objętych przez inne osoby uprawnione
Transza I za 2015	20 000	86 435
Transza II za 2016	50 480	91 467
Transza III za 2017	54 344	85 853
Transza IV za 2018	89 768	115 528
Transza V za 2019	124 588	129 487
SUMA	339 180	508 770

W związku z nowelizacją kodeksu spółek handlowych i wprowadzonym obowiązkiem dematerializacji warrantów subskrypcyjnych, w dniu 25 lutego 2021 roku wszystkie wydane i do tej pory niezrealizowane przez Uprawnionych warranty subskrypcyjne zostały zdematerializowane i zapisane w rejestrze papierów wartościowych prowadzonym przez KDPW.

Na dzień publikacji poprzedniego raportu okresowego, tj. na dzień 28 kwietnia 2022 roku na akcje serii F Spółki zamienione zostało 654 514 szt. warrantów subskrypcyjnych. W posiadaniu osób uprawnionych pozostawało 193 436 szt. warrantów wyemitowanych w ramach Programu 2015-2019, uprawniających do objęcia akcji serii F.

Dane pozostają aktualne także na dzień publikacji niniejszego raportu okresowego, tj. na dzień 7 września 2022 roku.

Tabela 7. Liczba warrantów posiadanych przez obecnych i byłych Członków Zarządu w ramach Programu 2015-2019 wg stanu na dzień publikacji niniejszego raportu okresowego

Imię i Nazwisko	Liczba warrantów przyznanych w ramach Transz I-V	Liczba posiadanych i nie zrealizowanych warrantów w ramach Transz I-V
Piotr Krupa	83 942	83 942
Piotr Kowalewski*	22 138	10 542
Adam Łodygowski**	-	-
Urszula Okarma	63 893	63 893
Michał Zasępa	63 893	7 230
Agnieszka Kułton***	56 663	-
Iwona Słomska****	56 663	-

* Piotr Kowalewski do dnia 28 maja 2020 ujęty był w ramach programu na lata 2015-2019 jako osoba uprawniona niebędąca członkiem zarządu. Od dnia 29 maja 2020, tj. od objęcia funkcji członka zarządu KRUK S.A., Piotr Kowalewski w ramach listy osób uprawnionych będących członkami zarządu nabył uprawnienia do objęcia warrantów subskrypcyjnych w ramach Transzy V.

**Adam Łodygowski objął funkcję członka zarządu KRUK S.A. w dniu 6 listopada 2020

***Agnieszka Kułton, ujęta na liście uczestników Programu 2015-2019 będących członkami zarządu, pełniła funkcję członka zarządu KRUK S.A. do dnia 28 maja 2020

****Iwona Słomska, ujęta na liście uczestników Programu 2015-2019 będących członkami zarządu, pełniła funkcję członka zarządu KRUK S.A. do dnia 31 lipca 2020

Prawa wynikające z warrantów wyemitowanych w ramach Programu 2015-2019 mogą być realizowane przez ich posiadaczy do dnia 31 grudnia 2022 roku.

Program motywacyjny na lata 2021-2024

W dniu 16 czerwca 2021 roku Zwyczajne Walne Zgromadzenie KRUK S.A. podjęło uchwałę w sprawie ustalenia zasad przeprowadzenia przez Spółkę programu motywacyjnego na lata 2021-2024 (Program 2021-2024), warunkowego podwyższenia kapitału zakładowego Spółki oraz emisji warrantów subskrypcyjnych z wyłączeniem w całości prawa poboru dotychczasowych akcjonariuszy Spółki w odniesieniu do akcji emitowanych w ramach kapitału warunkowego i warrantów subskrypcyjnych oraz zmiany Statutu Spółki.

W związku z realizacją Programu 2021-2024 Walne Zgromadzenie uchwaliło warunkowe podwyższenie kapitału zakładowego Spółki o nie więcej niż 950 550,00 zł w drodze emisji nie więcej niż 950 550 akcji zwykłych na okaziciela serii H.

W ramach Programu 2021-2024 osoby uprawnione uzyskują możliwość nabycia akcji Spółki serii H na preferencyjnych warunkach określonych w uchwale. Grono osób uprawnionych stanowią członkowie Zarządu, w tym Prezes Zarządu oraz pracownicy Spółki, jak również członkowie zarządów i pracownicy spółek wchodzących w skład Grupy KRUK.

Posiadacze warrantów subskrypcyjnych będą uprawnieni do wykonania wynikających z nich praw do objęcia akcji serii H po cenie emisyjnej stanowiącej równowartość średniego ważonego obrotu kursu zamknięcia akcji Spółki w notowaniach giełdowych na GPW w Warszawie S.A. z okresu od 15 maja 2021 do 15 czerwca 2021. Posiadacze warrantów subskrypcyjnych będą uprawnieni do wykonania wynikających z warrantów subskrypcyjnych praw do objęcia akcji serii H nie wcześniej niż po upływie 24 miesięcy od daty objęcia warrantów subskrypcyjnych (lock-up na prawo do objęcia akcji serii H przez posiadaczy warrantów subskrypcyjnych) oraz nie później niż do dnia 31 grudnia 2028 roku.

Warranty zostaną wyemitowane w dwóch pulach: podstawowej (760 440 warrantów subskrypcyjnych) i dodatkowej (190 110 warrantów subskrypcyjnych).

Warranty subskrypcyjne w ramach puli podstawowej zostaną wyemitowane w 4 transzach, po jednej za każdy rok z kolejnych lat okresu referencyjnego, tj. za lata obrotowe 2021-2024.

Warranty w ramach puli dodatkowej zostaną wyemitowane w jednej, V transzy i zostaną zaoferowane w 2025 roku łącznie za lata 2021-2024.

Warunkiem zaoferowania osobom uprawnionym warrantów wyemitowanych w ramach puli podstawowej za dany rok obrotowy jest wzrost wskaźnika EPS, obliczonego na podstawie skonsolidowanego sprawozdania finansowego Grupy KRUK, o co najmniej 15,00%. Zasady wyliczenia wzrostu wskaźnika EPS na potrzeby Programu 2021-2024 zostały dokładnie przedstawione w uchwale Walnego Zgromadzenia KRUK S.A. z dnia 16 czerwca 2021.

Z kolei warunkiem zaoferowania warrantów wyemitowanych w ramach puli dodatkowej jest spełnienie warunku osiągnięcia przez wskaźnik zwrotu z akcji, uwzględniający wypłaty dochodu dla akcjonariuszy w postaci dywidend, określonego w Programie poziomu wzrostu w stosunku do ceny emisyjnej na koniec Programu 2021-2024.

Warranty Subskrypcyjne emitowane są nieodpłatnie, nie mogą być obciążane, podlegają dziedziczeniu oraz nie są zbywalne.

Zgodnie z postanowieniami Programu, liczba warrantów jaka zostanie przyznana i zaoferowana Członkom Zarządu w całym okresie obowiązywania Programu Opcji wyniesie 40% liczby wszystkich warrantów.

Zgodnie z postanowieniami Programu, Rada Nadzorcza uchwałą z dnia 5 lipca 2021 ustaliła listę osób uprawnionych będących członkami Zarządu Spółki, uprawnionych do uczestnictwa w Programie 2021-2024. Z kolei uchwałą z dnia 15 lipca 2021 Zarząd Spółki ustalił listę osób uprawnionych niebędących członkami Zarządu Spółki do uczestnictwa w Programie 2021-2024.

W związku z osiągnięciem w roku 2021 wzrostu wskaźnika EPS na poziomie 58,34%, Rada Nadzorcza KRUK S.A. w dniu 13 maja 2022 podjęła uchwałę w sprawie stwierdzenia spełnienia warunku określonego w Programie 2021-2024 celem wyemitowania i zaoferowania warrantów subskrypcyjnych w Transzy I za realizację w 2021 roku postanowień Programu 2021-2024.

Wobec powyższego, Rada Nadzorcza w dniu 5 lipca 2022 roku podjęła uchwałę w sprawie ustalenia listy osób uprawnionych, będących Członkami Zarządu, do objęcia warrantów subskrypcyjnych z tytułu Transzy I za realizację w 2021 roku postanowień Programu 2021 – 2024. Zgodnie z jej treścią, za rok 2021 w ramach Transzy I przyznano osobom uprawnionym, będącym Członkami Zarządu łącznie 76 044 sztuk warrantów subskrypcyjnych. Objęcie warrantów przez członków Zarządu nastąpiło w dniu 29 lipca 2022 roku. Ilość warrantów przyznanych i objętych przez każdego z Członków Zarządu przedstawia poniższa tabela.

Tabela 9. Liczba warrantów Transzy I przyznanych i objętych przez Członków Zarządu w ramach Programu 2021-2024, na dzień publikacji niniejszego raportu okresowego

Imię i Nazwisko	Liczba warrantów przyznanych i objętych w ramach Transzy I
Piotr Krupa	22 812
Piotr Kowalewski	13 308
Adam Łodygowski	13 308
Urszula Okarma	13 308
Michał Zasępa	13 308

Zarząd Spółki uchwałą z dnia 5 lipca 2022 w sprawie ustalenia listy osób uprawnionych, nie będących członkami Zarządu, do objęcia warrantów subskrypcyjnych w Transzy I za realizację w 2021 roku postanowień Programu 2021-2024, przyznał osobom uprawnionym łącznie 96 094 sztuk warrantów subskrypcyjnych.

Na dzień 7 września 2022 roku Członkowie Zarządu Spółki, nie posiadają innych uprawnień do akcji KRUK S.A. niż wskazane w Tabeli 8 i 9 warrantów subskrypcyjnych wyemitowanych w ramach Programu 2015-2019 oraz Programu 2021-2024.

4.5 Informacja dotycząca wypłaconej (lub zadeklarowanej) dywidendy

Zgodnie z treścią przyjętej Polityki dywidendowej (raport bieżący nr 55/2021), nadrzędnym celem KRUK SA jest trwały rozwój i wzrost wartości Spółki poprzez wzrost zysku i wypłatę dywidendy, przy jednoczesnym zachowaniu odpowiedniego poziomu płynności finansowej oraz poszanowaniu zasad zrównoważonego rozwoju (ESG). Intencją Zarządu jest, aby KRUK jednocześnie zwiększał swoją wartość i dzielił się regularnie częścią dochodów z akcjonariuszami. Celem przyjęcia Polityki Dywidendowej jest odzwierciedlenie intencji Zarządu i sytuacji, w której KRUK jest firmą wzrostową oraz wypłacającą dywidendę, w oparciu o czytelne i stabilne kryteria podziału wypracowanego zysku. Zarząd Spółki zakłada, iż będzie przedkładał Zwyczajnemu Walnemu Zgromadzeniu rekomendację wypłaty dywidendy w wysokości co najmniej 30% skonsolidowanego zysku netto Grupy KRUK uzyskanego w poprzednim roku obrotowym, przypisanego akcjonariuszom jednostki dominującej. Polityka Dywidendowa dostępna jest na stronie internetowej Emitenta pod adresem <https://pl.kruk.eu/relacjeinwestorskie/polityka-dywidendowa>.

W dniu 4 marca 2022 roku Zarząd Spółki podjął uchwałę dotyczącą rekomendacji Zwyczajnemu Walnemu Zgromadzeniu Spółki wypłaty dywidendy dla akcjonariuszy Spółki w wysokości 13 zł na jedną akcję. Wypłata nastąpiła z zysku netto Spółki osiągniętego w 2021 roku (raport bieżący nr 16/2022). Rekomendacja co do wypłaty oraz wysokości dywidendy jest zgodna z Polityką Dywidendową. Wniosek Zarządu został pozytywnie oceniony przez Radę Nadzorczą Spółki w dniu 15 marca 2022 roku (raport bieżący nr 17/2022).

W dniu 14 kwietnia 2022 Walne Zgromadzenie KRUK SA podjęło uchwałę w przedmiocie podziału zysku netto Spółki za 2021 rok w kwocie 694 757 626,06 zł i postanowiło:

1. kwotę 248 660 490,00 zł przeznaczyć na wypłatę dywidendy dla akcjonariuszy Spółki w wysokości 13,00 zł na jedną akcję; w podziale zysku uczestniczyć będzie 19 127 730 akcji;
2. pozostałą część zysku netto w wysokości 446 097 136,06 zł przeznaczyć na kapitał zapasowy.

Dzień, według którego ustalona została lista akcjonariuszy uprawnionych do wypłaty dywidendy za rok obrotowy zakończony w dniu 31 grudnia 2021 roku, ustalono na 21 kwietnia 2022 roku. Wypłaty dywidendy dokonano w dniu 28 kwietnia 2022 roku. Dywidendą objętych było 19 127 730 akcji KRUK S.A.

Notowania akcji Spółki na GPW w Warszawie

4.5.1 Kurs akcji

Na koniec 1 półrocza 2022 od początku roku, notowania akcji KRUKa na giełdzie spadły o 23,58 proc, do ceny 239,40 zł za akcję. W tym samym okresie, indeksy WIG i mWIG40 osiągnęły stopy zwrotu odpowiednio -22,69 proc. i -23,10 proc.

Na ostatnią sesję w 1 połowie 2022 roku, kapitalizacja spółki wyniosła 4,6 mld złotych (względem 4,8 mld złotych na koniec 1 połowy 2021 roku). Ostatniego dnia czerwca 2022, KRUK był 29. największą spółką na GPW pod względem kapitalizacji.

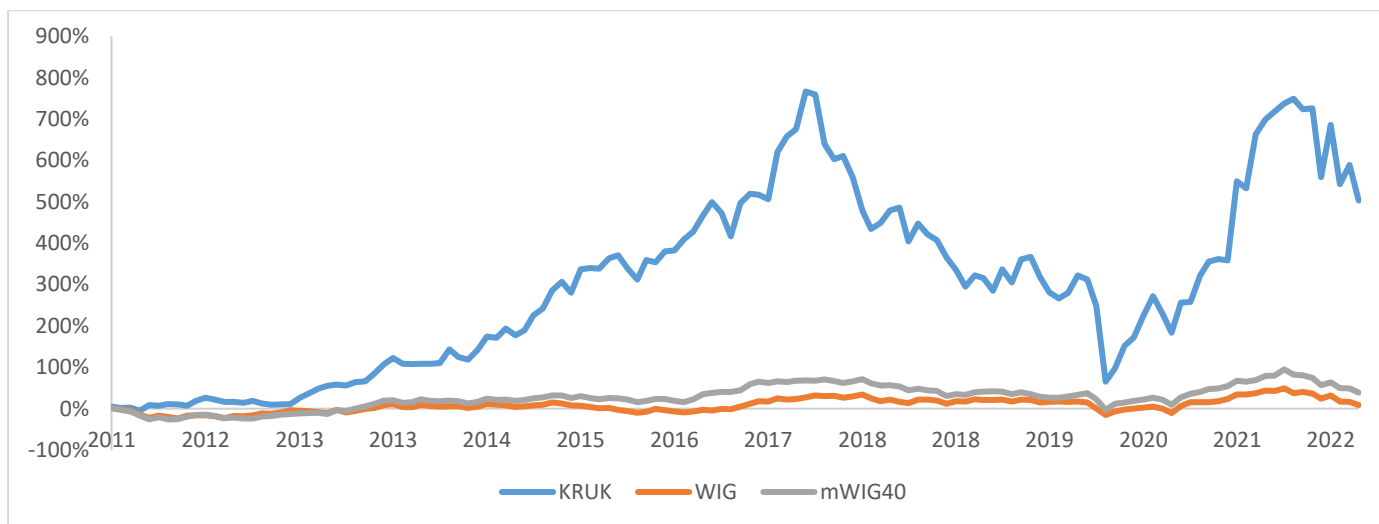
Tabela 9. Stopy zwrotu na akcjach KRUK oraz indeksach WIG i mWIG40 w 1 półroczu 2022 roku – kursy zamknięcia

Data	KRUK	WIG	mWIG40
Stopa zwrotu	-23,58 proc.	-22,69 proc.	-23,10 proc.

Źródło: GPW.pl

Od debiutu akcji Spółki KRUK na Giełdzie Papierów Wartościowych w Warszawie w maju 2011 roku do końca 1 połowy 2022 roku stopa zwrotu z akcji Spółki wyniosła 484 proc. W tym samym okresie indeks WIG, prezentujący zachowanie całego rynku giełdowego, wzrósł o 8,6 proc, natomiast indeks mWIG40, prezentujący zachowanie kursów akcji średnich spółek, zanotował wzrost o 39 proc.

Zachowanie kursu akcji KRUK w porównaniu do indeksu WIG i mWIG40 od debiutu na GPW w maju 2011 roku do 30.06.2022 roku

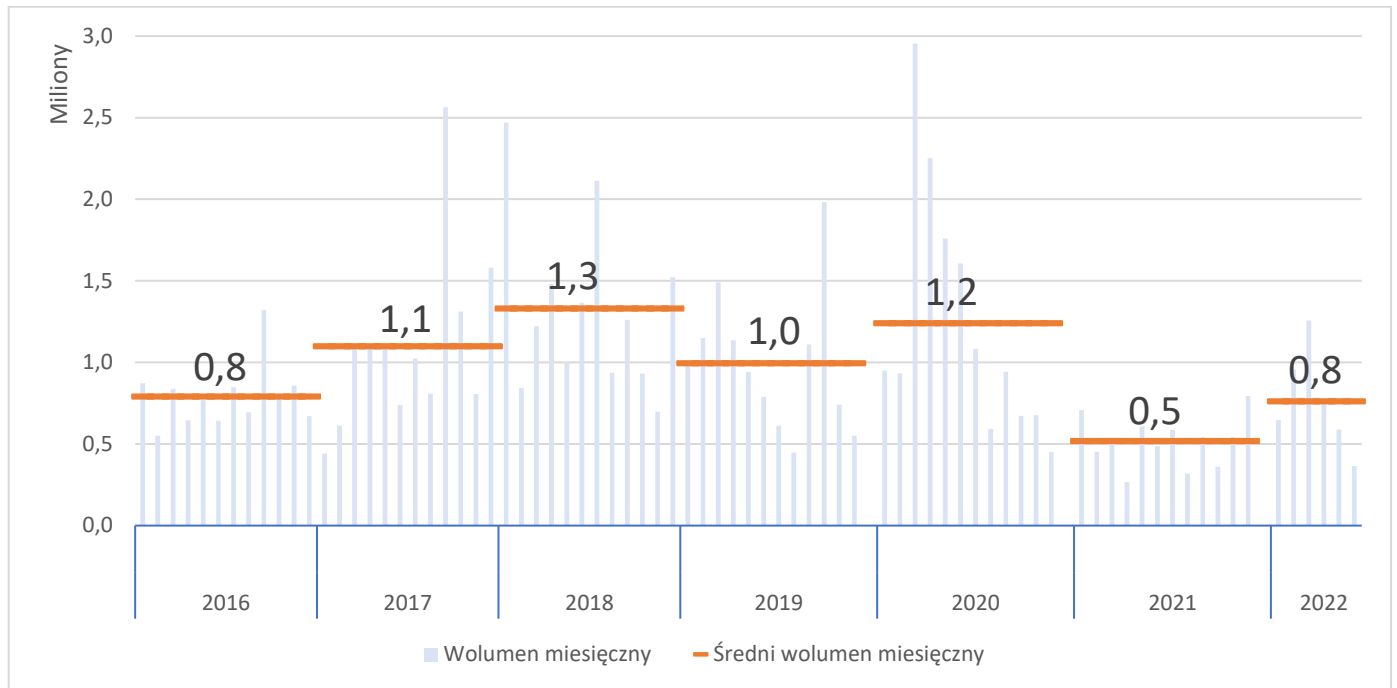


Źródło: opracowanie własne na podstawie stooq.pl

4.5.2 Płynność akcji

W 1 połowie 2022 roku, łączny wolumen handlu akcjami KRUKa wyniósł 4,6 mln sztuk, co przełożyło się na łączną wartość obrotu 1,3 mld złotych. Dla porównania, w tym samym okresie poprzedniego roku łączny wolumen handlu akcjami KRUKa wyniósł 3,1 mln sztuk, a łączna wartość obrotu 610 mln zł. Średni wolumen transakcji na sesję w 1 połowie 2022 wyniósł 37 tys. sztuk, zaś średni obrót na sesję 10,5 mln zł. KRUK był 22 najbardziej płynną spółką na warszawskiej giełdzie pod względem łącznej wartości obrotu w całym roku

Wolumen miesięczny oraz średni wolumen miesięczny w ciągu roku obrotu akcjami KRUK w poszczególnych miesiącach w okresie 2016 – 30.06.2022



Źródło: opracowanie własne na podstawie danych z www.gpw.pl

4.5.3 Udział OFE w kapitale KRUK S.A.

KRUK S.A. należy do grona spółek notowanych na GPW, w których udział otwartych funduszy emerytalnych przekracza 50%. Łączny udział OFE w kapitale KRUK S.A. na dzień 30.06.2022, po umorzeniu części kapitału zakładowego, wyniósł 58,2%.

Tabela 10. Udział poszczególnych OFE w kapitale Spółki:

Akcjonariusz	Udział w kapitale (%)	Liczba głosów
OFE Nationale-Nederlanden	14,45%	2 763 105
OFE Aviva Santander	9,10%	1 740 000
OFE PZU Złota Jesień	8,63%	1 650 000
OFE Aegon	5,88%	1 125 500
OFE Allianz Polska	4,92%	941 183
OFE MetLife	4,60%	880 375
OFE Generali	4,48%	856 289
OFE UNIQA	3,61%	689 865
OFE PKO BP Bankowy	1,47%	280 912
OFE Pocztylion Arka	1,04%	198 139

Źródło: opracowanie własne na podstawie stooq.pl z dnia 30.06.2022

5 Informacje dotyczące obligacji Spółki

5.1 Emisja obligacji

W 1 półroczu 2022 roku Spółka, w ramach prospektowego VIII Programu Emisji Obligacji, przeprowadziła emisję dwóch serii obligacji o łącznej wartości nominalnej 100 mln zł, skierowanych do inwestorów detalicznych. Cena emisyjna każdej obligacji była równa jej wartości nominalnej i wynosiła 100 zł.

Ponadto w ramach Pierwszego Programu Bezprospektowych Emisji Obligacji, Spółka wyemitowała obligacje serii AL² o łącznej wartości nominalnej 350 mln zł. Obligacje te są amortyzowane, a ostateczny termin ich wykupu przypada na 6 lat od daty emisji. Oferta była skierowana do kwalifikowanych inwestorów instytucjonalnych, a cena emisyjna każdej obligacji była równa jej wartości nominalnej i wynosiła 1 000 zł.

Tabela 11. Dane dot. emisji obligacji dokonanych w 1 półroczu 2022 roku

Seria obligacji	Wartość nominalna	Emisja	Wykup	Oprocentowanie	Wypłata odsetek
AL2	350 mln zł	luty 2022	luty 2028	zmiennie WIBOR 3M + marża 3,20 p.p.	co 3 miesiące
AM2	50 mln zł	luty 2022	luty 2027	zmiennie WIBOR 3M + marża 3,30 p.p.	co 3 miesiące
AM3	50 mln zł	czerwiec 2022	czerwiec 2027	zmiennie WIBOR 3M + marża 3,30 p.p.	co 3 miesiące

Źródło: Spółka

Po dniu bilansowym Spółka w ramach VIII Programu Emisji Obligacji, przeprowadziła emisję obligacji serii AM4 o łącznej wartości nominalnej 60 mln zł, skierowanych do inwestorów detalicznych. Cena emisyjna każdej obligacji była równa jej wartości nominalnej i wynosiła 100 zł.

Seria obligacji	Wartość nominalna	Emisja	Wykup	Oprocentowanie	Wypłata odsetek
AM4	60 mln zł	sierpień 2022	sierpień 2027	zmiennie WIBOR 3M + marża 3,30 p.p.	co 3 miesiące

Po okresie sprawozdawczym, z dniem 2 września 2022 stracił ważność Prospekt VIII Programu Emisji Obligacji, natomiast dnia 23 sierpnia 2022 Komisja Nadzoru Finansowego zatwierdziła Prospekt Podstawowy IX Programu Emisji Obligacji o wartości nominalnej do 700 mln zł.

5.2 Wykup obligacji

W 1 półroczu 2022 roku Spółka, w terminie zgodnym z warunkami emisji obligacji, wykupiła papiery dłużne wyemitowane w zł o łącznej wartości nominalnej 207,9 mln zł oraz wyemitowane w euro o łącznej wartości nominalnej 40 mln €.

Tabela 12. Obligacje wykupione przez Spółkę w 1 półroczu 2022 roku

Seria obligacji	Wykup	Liczba wykupionych obligacji	Wartość nominalna
AA2	marzec 2022	150 000	150 mln zł
AC1	maj 2022	57 900	57,9 mln zł
AE1	maj 2022	20 000	20 mln €
AE2	czerwiec 2022	20 000	20 mln €

Źródło: Spółka

5.3 Zobowiązania z tytułu obligacji

Wartość nominalna obligacji wyemitowanych i pozostających do wykupu przez Spółkę według stanu na dzień 30 czerwca 2022 wynosiła 1 365 mln zł.

Tabela 13. Obligacje podlegające wykupowi przez Spółkę do końca 2022 roku wg stanu na dzień 30.06.2022

Seria obligacji	Wykup	Liczba wykupionych obligacji	Wartość nominalna
AA4	październik 2022	75 000	75 mln zł

Wskaźniki finansowe monitorowane zgodnie z warunkami emisji obligacji.

Na dzień 30.06.2022 roku:

- **Wskaźnik Zadłużenia** wyniósł 1,0x
- **Wskaźnik Zadłużenie Finansowe Netto do EBITDA Gotówkowa** wyniósł 1,8x

gdzie:

- **EBITDA gotówkowa** została określona w Słowniku pojęć
- **Kapitały Własne** oznaczają kapitały własne Grupy Kapitałowej KRUK;
- **Wskaźnik Zadłużenia** oznacza iloraz: Zadłużenie Finansowe Netto do Kapitałów Własnych;
- **Zadłużenie Finansowe Netto** oznacza wartość Zobowiązań Finansowych Grupy Kapitałowej KRUK pomniejszoną o wartość środków pieniężnych Grupy Kapitałowej KRUK;
- **Zobowiązania Finansowe** zostały określone w Słowniku pojęć.

6 Władze i organy Spółki

6.1 Zarząd - skład osobowy, jego zmiany i zasady powoływania członków Zarządu

Organem zarządzającym Spółki jest Zarząd.

Zasady powoływania i odwoływania członków Zarządu oraz ich uprawnienia określa Statut Spółki. Zgodnie z postanowieniami §7 ust. 1 oraz ust. 2 Statutu Spółki, Zarząd składa się z od 3 do 8 członków, a ich liczba jest każdorazowo określana przez Radę Nadzorczą na podstawie wniosku Prezesa Zarządu. Prezesa Zarządu powołuje i odwołuje Rada Nadzorczą. Podobnie dzieje się w przypadku pozostałych członków Zarządu, z tym, że następuje to na wniosek Prezesa Zarządu. Członkowie Zarządu powoływani są na wspólną 3-letnią kadencję. Mandaty członków Zarządu wygasają z dniem odbycia walnego zgromadzenia zatwierdzającego sprawozdanie finansowe za ostatni pełny rok obrotowy pełnienia funkcji członka Zarządu.

Skład Zarządu KRUK S.A. w okresie sprawozdawczym nie uległ zmianie.

Na dzień 7 września 2022 roku, tj. na dzień publikacji niniejszego raportu skład Zarządu wygląda jak poniżej:

- | | |
|--------------------|------------------|
| • Piotr Krupa | Prezes Zarządu |
| • Piotr Kowalewski | Członek Zarządu |
| • Adam Łodygowski | Członek Zarządu |
| • Urszula Okarma | Członek Zarządu |
| • Michał Zasępa | Członek Zarządu. |

6.2 Rada Nadzorcza - skład osobowy, jego zmiany i zasady powoływania członków Rady Nadzorczej

Rada Nadzorcza składa się z pięciu albo siedmiu członków. Każdorazowo liczbę członków Rady Nadzorczej określa Walne Zgromadzenie. Członkowie Rady Nadzorczej powoływani są na okres wspólnej kadencji, która wynosi 3 lata. Na dzień zatwierdzenia niniejszego sprawozdania Rada Nadzorcza Spółki składa się z siedmiu członków.

Rada Nadzorcza jest powoływana i odwoływana przez Walne Zgromadzenie, z zastrzeżeniem, że w przypadku, gdy Piotr Krupa posiada akcje Spółki uprawniające do wykonywania 8% lub więcej ogólnej liczby głosów na Walnym Zgromadzeniu, przysługuje mu prawo do powoływania i odwoływania: jednego członka w pięcioosobowej Radzie Nadzorczej, w tym Wiceprzewodniczącego; dwóch członków w siedmioosobowej Radzie Nadzorczej, w tym Wiceprzewodniczącego. Powyższe uprawnienia przysługujące Piotrowi Krupie wykonywane są poprzez doręczenie Spółce pisemnego oświadczenia o powołaniu lub odwołaniu członka Rady Nadzorczej.

Do dnia 14 kwietnia 2022 skład Rady Nadzorcza był następujący:

- | | |
|--------------------------|--------------------------------|
| • Piotr Stępnia | Przewodniczący Rady Nadzorczej |
| • Katarzyna Beuch | Członek Rady Nadzorczej |
| • Tomasz Bieske | Członek Rady Nadzorczej |
| • Krzysztof Kawalec | Członek Rady Nadzorczej |
| • Mateusz Melich | Członek Rady Nadzorczej |
| • Ewa Radkowska- Świątoń | Członek Rady Nadzorczej |
| • Piotr Szczepiórkowski | Członek Rady Nadzorczej |

W związku z upływem kadencji Rady Nadzorczej Spółki, w dniu 11 kwietnia 2022 Piotr Krupa złożył oświadczenie o skorzystaniu z uprawnień przyznanych zapisami § 11 ust. 5 i 8 Statutu Spółki i powołał z dniem 14 kwietnia 2022 do Rady Nadzorczej nowej kadencji Pana Piotra Stępnia oraz Pana Krzysztofa Kawalca. W dniu 14 kwietnia 2022 roku Zwyczajne Walne Zgromadzenie KRUK S.A. powołało z tym samym dniem na stanowiska Członków Rady Nadzorczej KRUK S.A. Panią Katarzynę Beuch, Panią Ewę Radkowską-Świątoń, Panią Izabelę Felczak-Poturnicką, Pana Piotra Szczepiórkowskiego oraz Panią Beatę Stelmach.

Od dnia 14 kwietnia 2022 do dnia publikacji niniejszego raportu skład Rady Nadzorczej wyglądał następująco:

- | | |
|------------------------------|------------------------------------|
| • Piotr Stępnia | Przewodniczący Rady Nadzorczej |
| • Krzysztof Kawalec | Wiceprzewodniczący Rady Nadzorczej |
| • Katarzyna Beuch | Członek Rady Nadzorczej |
| • Izabela Felczak-Poturnicka | Członek Rady Nadzorczej |
| • Ewa Radkowska- Świątoń | Członek Rady Nadzorczej |
| • Beata Stelmach | Członek Rady Nadzorczej |
| • Piotr Szczepiórkowski | Członek Rady Nadzorczej |

Przy Radzie Nadzorczej KRUK S.A. działają, zgodnie z postanowieniami Regulaminu Rady Nadzorczej, następujące komitety:

- Komitet Audytu,
- Komitetu Wynagrodzeń i Nominacji,
- Komitet Finansów i Budżetu.

Członkowie komitetów powoływani są przez Radę Nadzorczą spośród jej członków.

Skład komitetów Rady Nadzorczej na dzień publikacji niniejszego raportu wygląda następująco:

Komitet Audytu

Imię i nazwisko	Funkcja
Katarzyna Beuch	Przewodnicząca Komitetu Audytu
Ewa Radkowska- Świętoń	Członek Komitetu Audytu
Piotr Stępiak	Członek Komitetu Audytu
Piotr Szczepiórkowski	Członek Komitetu Audytu

Komitet Wynagrodzeń i Nominacji

Imię i nazwisko	Funkcja
Ewa Radkowska- Świętoń	Przewodnicząca Komitetu Wynagrodzeń i Nominacji
Krzysztof Kawalec	Członek Komitetu Wynagrodzeń i Nominacji
Piotr Szczepiórkowski	Członek Komitetu Wynagrodzeń i Nominacji

Komitet Finansów i Budżetu

Imię i nazwisko	Funkcja
Beata Stelmach	Przewodnicząca Komitetu Finansów i Budżetu
Krzysztof Kawalec	Członek Komitetu Finansów i Budżetu
Ewa Radkowska- Świętoń	Członek Komitetu Finansów i Budżetu

6.3 Walne Zgromadzenie

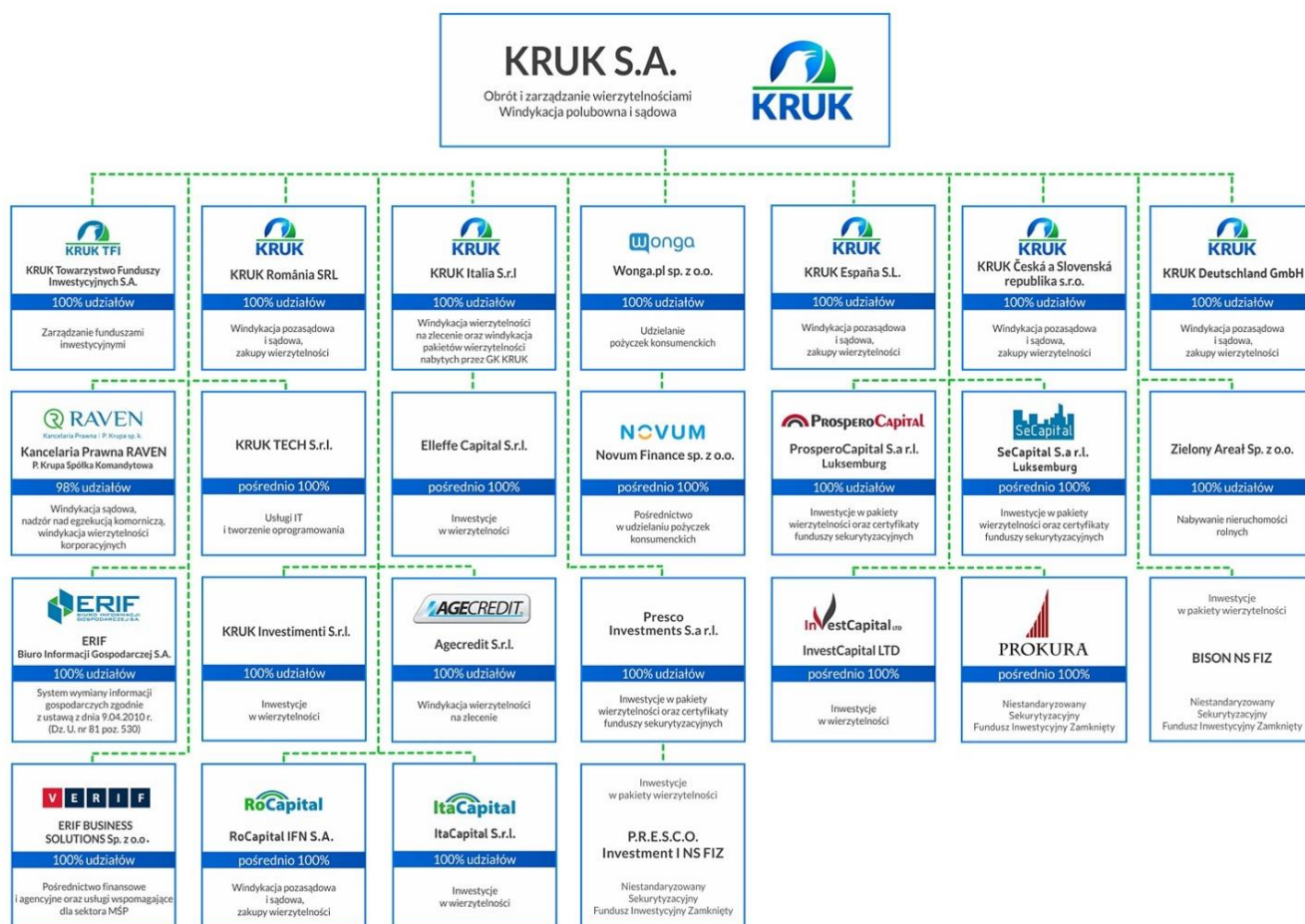
W dniu 14 kwietnia 2022 roku odbyło się Zwyczajne Walne Zgromadzenie Spółki. Poza sprawami przewidzianymi art. 395 Kodeksu Spółek Handlowych, przedmiotem obrad Zwyczajnego Walnego Zgromadzenia było podjęcie uchwał w sprawie wyboru członków Rady Nadzorczej nowej kadencji oraz zmiany Statutu Spółki w zakresie treści §11, §12 oraz §14 a także zmiany Regulaminu Rady Nadzorczej Spółki.

Postanowieniem z dnia 29 kwietnia 2022 roku sąd rejestrowy dokonał rejestracji zmian Statutu Spółki oraz zmian w składzie Rady Nadzorczej.

6.4 Zmiany w strukturze Grupy KRUK

W dniu 31.01.2022 zarejestrowana została spółka KRUK TECH s.r.l. z siedzibą w Bukareszcie. Udziałowcami spółki są KRUK S.A. posiadająca 99% udziałów oraz KRUK Romania S.r.l. posiadająca 1% udziałów. Przedmiotem działalności spółki są usługi IT i tworzenie oprogramowania. W związku z powyższym, na dzień publikacji niniejszego sprawozdania Grupę Kapitałową KRUK tworzyły jednostka dominująca KRUK S.A. oraz 25 jednostek zależnych i 2 jednostki kontrolowane osobowo. Podmioty zależne zostały zaprezentowane poniżej.

Struktura Grupy KRUK na dzień 30 czerwca 2022 oraz na datę publikacji raportu:



7 Istotne postępowania toczące się przed sądem, organem właściwym dla postępowania arbitrażowego lub organem administracji publicznej

Przeciwko Emitentowi lub jego jednostkom zależnym nie toczą się istotne postępowania przed sądem, organem właściwym dla postępowania arbitrażowego lub organem administracji publicznej, dotyczące ich zobowiązań oraz wierzytelności.

8 Informacja o danych niefinansowych

W 1 półroczu 2022, Grupa KRUK kontynuowała prace związane z opracowaniem i przygotowywaniem się do wdrożenia strategii ESG (skrót od ang. environmental, social, governance), która będzie stanowić kompleksową odpowiedź Grupy na oczekiwania interesariuszy wobec globalnych wyzwań w obszarach środowiskowym, społecznym oraz zarządczym. Obecnie w ramach prac w obszarach szczególnie istotnych dla budowania zrównoważonego biznesu odbywają się warsztaty i planowanie długoterminowych celów wraz ze wskaźnikami wspierającymi mierzenie realizacji strategii w kolejnych latach.

Do pozostałych kluczowych aspektów, na których skupiono się w 1 półroczu 2022, należą kontynuowanie programów pomocowych związanych z wojną w Ukrainie, realizowanie przyjętych Celów Zrównoważonego Rozwoju z Agendy 2030, rozbudowywanie dialogu z interesariuszami poprzez edukację finansową, budowanie dobrych relacji z organizacjami pożytku publicznego celem profesjonalnego wspierania grup potrzebujących,

dbanie o środowisko naturalne i bezpieczeństwo oraz udoskonalanie procedur działania według najwyższych standardów etycznych. Szczególną uwagę poświęcono ciągłemu dbaniu o poczucie komfortu, zdrowia i integracji pracowników. W powyższe aktywności zaangażowały się wszystkie spółki na każdym z rynków działalności operacyjnej.

Nasza odpowiedzialność wobec społeczeństwa

W związku z napaścią zbrojną na Ukrainę w lutym 2022, Grupa KRUK kontynuuje oraz rozpoczyna kolejne działania w ramach akcji KRUK dla Ukrainy. Zgodnie z Polityką Charytatywną i Sponsoringową, w 1 półroczu 2022 Grupa KRUK zdecydowała się podjąć konkretne działania i przekazać sumę 320 tys. euro (ok. 1,5 mln zł) na rzecz potrzebujących osób z Ukrainy. Kwota będzie przekazywana zgodnie z potrzebami i podzielona proporcjonalnie do liczby uchodźców przebywających na danym terytorium w przeciągu roku. W całej Grupie, na każdym z rynków obecności geograficznej, realizowane były działania pomocowe na rzecz uchodźców z Ukrainy, jak i wspierano ideę wolontariatu pracowniczego.

Inicjatywy w ramach KRUK dla Ukrainy w Polsce :

- Współpraca z Fundacją Zobacz mnie z Wrocławia, której łącznie KRUK S.A. przekazał dotację 80 tys. zł. Fundacja odpowiedzialna jest za budowę Ukraińskiego Domu, który stworzył schronienie dla osób doświadczonych wojną w Ukrainie.
- Dodatkowo, w ramach współpracy z Fundacją Zobacz mnie, KRUK S.A. przekazał również sprzęt elektroniczny tj. telefony, laptopy, tablety z oprogramowaniem w języku ukraińskim dla mieszkańców Ukraińskiego Domu.
- W tym roku zamiast Biegu Firmowego, pracownicy KRUK S.A. wzięli udział w Biegu dla Ukrainy zorganizowanego przez Fundację SiePomaga. Zebrane środki w kwocie 10 tys. zł przekazano programowi Polskiej Akcji Humanitarnej na rzecz osób uchodźczych z Ukrainy.
- KRUK S.A. w pierwszym półroczu zdecydował się na wsparcie kilku organizacji niosących pomoc Ukrainie. Były to: organizacja Pracodawcy RP, Fundacje BloomPro; Nienieodpowiedzialni oraz Czerwona Linia, organizacja UNGCNP w ramach programu Zjednoczony biznes dla Ukrainy, organizacja Klub Inteligencji Katolickiej oraz organizacja Towarzystwo Poligrodzianie. Łączna pomoc finansowa dla wymienionych organizacji opiewała na kwotę ponad 225 tys. zł.
- Pracownicy KRUK S.A. zachęceni byli do wolontariatu pracowniczego w ramach godzin pracy. Dodatkowo, w ramach komunikacji wewnętrznej powstał kanał informacyjny dedykowany pomocy Ukrainie, poprzez który pracownicy organizowali indywidualne zbiórki i przekazywali informacje o lokalnych inicjatywach.

Inicjatywy w ramach KRUK dla Ukrainy poza Polską:

- W 1 półroczu 2022 wsparcie z budżetu przeznaczonego na pomoc Ukrainie otrzymały organizacje pozarządowe wspierające uchodźców z Ukrainy Catholic Charity CARITAS Czech Republic w Hradec Kralove oraz Catholic Charity CARITAS Slovakia w Vyšné Nemecké. Z przeznaczonych środków zakupiono środki higieny, kosmetyki dla dzieci oraz foteliki samochodowe.
- KRUK España i KRUK Italia w ramach działań wolontariatu pracowniczego zorganizowały zbiórki na rzecz uchodźców z Ukrainy, a zebrane dary zostały przekazane organizacjom pozarządowym.
- KRUK Romania uruchomił program wypełniania ankiet pracowniczych w zamian za pomoc finansową dzieciom z Ukrainy przebywającym na terytorium Rumunii. Za każdą wypełnioną ankietę, przekazano jeden voucher pieniężny na potrzeby ukraińskich dzieci. Dodatkowo, w serii newsletterów, KRUK Romania udzielił pracownikom informacji o programach pomocowych na rzecz Ukrainy, w które mogli się angażować.

W ramach działań na rzecz społeczności lokalnych Grupa KRUK zrealizowała następujące działania edukacyjne w ramach wsparcia 3, 4 oraz 5 Celu Zrównoważonego Rozwoju:

- Nieprzerwanie od kilku lat KRUK S.A. współpracuje z Centrum Pomocy Psychologicznej dla klientów Spółki – osób zadłużonych.

- We wszystkich spółkach prowadzone były kampanie edukacyjne, szczególnie w Internecie, które mają na celu podniesienie świadomości finansowej zarówno klientów, jak i społeczności w krajach, w których działa Grupa KRUK.
- W ramach kampanii Run For Children rozpoczętej w 2021, KRUK Italia podarował lokalnemu szpitalowi La Spezia 7 tys. euro na zakup specjalistycznego sprzętu medycznego niezbędnego na oddziale pediatrycznym.
- KRUK España w trakcie Miesiąca Dumi prowadził kampanię edukacyjną dotyczącą poszanowania praw społeczności LGBTQ+. Kampania w mediach społecznościowych dotarła do ponad 1300 zewnętrznych odbiorców.
- W ramach Międzynarodowego Dnia Kobiet KRUK España rozpoczął kampanię komunikacyjną dotyczącą wyrównywania szans kobiet i dziewczynek. W tym szczególnym dla Europy czasie, KRUK España postanowił promować organizację pozarządową działającą na rzecz ukraińskich kobiet – Ukrainian Women’s Fund.
- Wspomagając lokalną społeczność w wyjściu z kryzysu spowodowanego pandemią COVID-19 KRUK España wsparł organizację charytatywną Somos Tribu. Celem wsparcia było zaopatrzenie stołówki w jednej z najuboższych dzielnic Madrytu.

Edukacja finansowa społeczeństwa

Grupa KRUK jest ważnym elementem systemu finansowego, dlatego dokładamy wszelkich starań w zapewnienie jego stabilności. Poprzez działania edukacyjne Grupa KRUK pomaga społeczeństwu zarządzać swoimi finansami w sposób odpowiedzialny i przygotowujący na kryzysy gospodarcze. Za przykład stanowi flagowa kampania Grupy KRUK Dzień bez Długów. Cel Dnia bez Długów to podniesienie świadomości społeczeństwa w zakresie zarządzania finansami osobistymi i odpowiedzialnego zadłużania się, rozwój dojrzałości finansowej naszych obecnych i potencjalnych klientów oraz uświadamianie korzyści płynących z dobrowolnej spłaty zobowiązań.

Główne działania w zakresie edukacji finansowej w Grupie KRUK:

- W ramach edukacji finansowej dalej rozwijany jest portal kapitalni.org, który w pierwszym półroczu 2022 odwiedzało miesięcznie średnio 73 tys. unikalnych użytkowników. Dzięki wysokiej jakości treści wspierany jest przez niezależne organizacje m.in. takie jak Federacja Konsumentów.
- KRUK S.A. w ramach edukacji finansowej społeczeństwa, w dalszym ciągu uczestniczy w kampanii edukacyjnej Windykacja? Jasna sprawa, której celem jest poruszanie tematów i zagadnień związanych z zadłużeniem, aby przybliżyć zarówno podstawy prawne, jak i zasady działania profesjonalnych firm windykacyjnych. Ważnymi odbiorcami kampanii są również partnerzy biznesowi, media i przedsiębiorcy.
- W obliczu rosnącej inflacji KRUK Italia stworzył kampanię edukacyjną w Internecie dotyczącą nauki zarządzania własnymi finansami. Szczególną uwagę zwrócono na edukację finansową młodszego pokolenia tj. osób poniżej 30 roku życia. Kampania w Internecie dotarła do 3000 unikalnych użytkowników.
- KRUK Romania kontynuuje program szkoleń i webinarów dla młodzieży w wieku szkolnym oraz nauczycieli, dzięki któremu ponad 1700 osób w 60 szkołach w całym kraju otrzymało wsparcie w zakresie edukacji finansowej i bezpiecznego zarządzania pieniędzmi.

Nasza odpowiedzialność za pracowników

- W maju 2022 KRUK S.A., we współpracy z partnerem biznesowym, firmą Benefit Systems S.A., zorganizował program Zdrowie na etacie. Celem programu było zwiększenie wiedzy oraz inspirowanie pracowników do aktywniejszego i zdrowszego trybu życia. W każdym z serii webinarów średnio wzięło udział prawie 400 osób. W podobny program zaangażowała się Wonga ze 140 pracownikami.
- W 1 półroczu w większości spółek należących do Grupy KRUK nadal około 90% pracowników pracowało w modelu hybrydowym lub zdalnym. Z kolei pracownicy, których zadania wymagają obecności w biurze lub osoby, które nie mają warunków do pracy w domu, mogli pracować w biurach, przestrzegając zasad pracy wdrożonych na czas pandemii.

- Nadal trwają też przygotowania do wdrożenia nowego modelu pracy, zgodnie z wymogami i przepisami obowiązującymi w danym kraju.
- Grupa KRUK ma świadomość jak bardzo rola kobiet w biznesie wpływa na rozwój organizacji, jakość zarządzania oraz poziom innowacyjności. Kobiety obejmują 59% wysokich stanowisk menadżerskich, co wiernie odzwierciedla strukturę organizacji względem płci na koniec czerwca 2022.
- KRUK S.A., dbając o dobrostan i zdrowie pracowników, współpracuje z Centrum Pomocy Psychologicznej dostępnym dla pracowników. Kampania informacyjna przypominająca i promująca program Ramię w ramię została uruchomiona w tygodniu po wybuchu wojny w Ukrainie.
- W KRUK S.A. nadal kontynuowany jest program Inspirujące spotkania. W 1 półroczu 2022 zainicjowano również program Good morning teams. Obydwa programy pozwalają na pozyskanie ciekawej wiedzy ze strony znanych ekspertów. W pierwszym półroczu skupiono się na szerzeniu świadomości w zakresie work-life balance i well-being.
- KRUK Česká a Slovenská Republika zorganizował inicjatywy mające na celu zadbanie o zdrowie i well-being pracowników. Pracownicy m.in. mieli szansę zmierzyć swoje parametry zdrowotne oraz uzyskać informacje o profilaktyce zdrowotnej.
- Już drugi rok z rzędu, Grupa KRUK zaangażowała się również w akcję Instytutu Humanites Dwie godziny dla rodziny z okazji Międzynarodowego Dnia Rodziny. Celem kampanii jest przeciwdziałanie kryzysowi więzi, a także profilaktyka w zakresie zdrowia psychicznego i emocjonalnego pracowników. W ramach akcji pracownicy mogli skończyć dzień pracy o 2 godziny wcześniej dedykując ten czas rodzinie.
- KRUK España z okazji Światowego Dnia Różnorodności Kulturowej dla Dialogu i Rozwoju prowadził kampanię komunikacyjną wśród pracowników mającą na celu promowanie zaznaczenia różnorodności w organizacji.
- KURK Italia kontynuował rozpoczętą w 2021 roku współpracę i wsparcie dla projektu Fondazione Vite Vere 100 Cuori DADI project, którego celem jest aktywizacja zawodowa osób z zespołem Down'a. Współpraca będzie kontynuowana również w 2023.
- KRUK Česká a Slovenská Republika stworzył szkolenia rozwijające kompetencje pracowników, podczas których mieli oni szansę poprawić m.in. swoje umiejętności pracy zespołowej. Podobne programy podnoszenia kwalifikacji przygotowano w KRUK Romania oraz KRUK España.

Najwyższe standardy etyczne to podstawa działalności Grupy KRUK

W trosce o najwyższe standardy etyczne zarówno w kontaktach z klientami oraz partnerami biznesowymi, a także wewnątrz organizacji Grupa KRUK w 1 półroczu 2022 skupiła się na następujących inicjatywach:

- **Procedurze zgłaszania nieprawidłowości (ang. whistleblowing).** We wszystkich spółkach Grupy KRUK zgodnie z regulacjami istnieje możliwość złożenia anonimowego zgłoszenia nieprawidłowości. W roku 2021 pracownicy KRUK S.A. dwa razy otrzymali przypomnienie o możliwości zgłaszania nieprawidłowości, w tym w sposób anonimowy. Zarówno w roku 2021, jak i pierwszej połowie 2022 nie otrzymano żadnej informacji o nieprawidłowościach za pośrednictwem tego kanału.
- **Funkcjonowaniu Zespołu Mediacyjno – Konsultacyjnego,** którego zadaniem jest rozpatrywanie skarg w sprawie sytuacji konfliktowych. Skargę może złożyć pracownik będący uczestnikiem sytuacji konfliktowej lub ofiarą niewłaściwych zachowań, jak również świadek takich sytuacji i każda osoba, która powzięła o nich wiedzę. W roku 2022 Zespół nie otrzymał żadnej skargi. Otrzymano jeden wniosek o przeprowadzenie postępowania wyjaśniającego w związku ze spotkaniem doradców terenowych jednego z regionów.
- **Udziale w Ankiecie Audytu Etycznego,** czyli corocznym badaniu, po którym Komisja Etyki Związku Przedsiębiorstw Finansowych (ZPF) przyznaje Certyfikat Etyczny ZPF potwierdzający zgodność praktyk biznesowych z Zasadami Dobrych Praktyk ZPF. Certyfikat jest bardzo ważnym narzędziem do budowania wizerunku podmiotów członkowskich ZPF oraz budowania pozytywnych relacji z innymi uczestnikami rynku finansowego.

W Grupie funkcjonują również narzędzia monitorujące liczbę skarg dotyczących przetwarzania danych osobowych oraz procedury umożliwiające podmiotom danych realizację ich praw gwarantowanych przez

RODO. Każdy przypadek żądania lub reklamacji, który dotyczy danych osobowych, jest skrupulatnie analizowany pod kątem zasadności roszczeń i możliwości spełnienia oczekiwań zgłaszającego. W 2022 nie otrzymano skarg od instytucji zewnętrznych, które zostałyby uznane przez organizację, zaś całkowita ilość skarg wniesionych do lokalnych regulatorów dotyczących potencjalnego naruszenia przepisów o ochronie danych osobowych wyniosła 13. We wszystkich przypadkach Grupa KRUK wniosła stosowne wyjaśnienia. Żadna sprawa nie została jeszcze zakończona. Ponadto, w pierwszym półroczu 2022 Inspektorzy Danych Osobowych (ang. Data Protection Officers - DPO) w Grupie KRUK wydali ponad 400 rekomendacji.

Nasza odpowiedzialność środowiskowa

- W ramach wyzwania Healthy Cities, którego celem jest zwiększenie aktywności fizycznej i poprawy zdrowia, pracownicy KRUK S.A. połączyli siły, aby drużynowo wesprzeć tę inicjatywę.
- KRUK w dalszym ciągu pracuje nad uproszczeniem i optymalizacją procesów pod kątem zmniejszenia produkcji odpadów papierowych. W Hiszpanii, Polsce i Włoszech w 1 półroczu utrzymaliśmy 85% poziom ugód podpisywanych bez użycia papieru. Pod koniec 1 półrocza 2022 w Rumunii zaobserwowano 51% wzrost (w stosunku do końca roku 2021) ugód podpisywanych elektronicznie.
- W celu ograniczenia wpływu na klimat floty samochodowej w KRUK Romania, zdecydowano się na wymianę opon na posiadające niższe opory toczenia, co przekłada się na wyższą efektywność energetyczną i zmniejszone zapotrzebowanie na paliwo. W efekcie zmniejszył się ślad węglowy związany z aktywnością doradców terenowych.
- Z okazji Dnia Ziemi KRUK España oraz KRUK Česká a Slovenská Republika zaangażowały się w działania edukacyjne promujące zrównoważony rozwój oraz na rzecz przeciwdziałania zmianom klimatycznym.
- Wonga w ramach programu Zielona Wonga zaangażowała pracowników i ich rodziny w akcję sprzątania lokalnego rezerwatu. W ramach programu odbywa się także edukacja środowiskowa pracowników.
- KRUK Italia kontynuuje współpracę z organizacją pozarządową ZeroCO2, której działalność dedykowana jest przeciwdziałaniu wylesianiu terenów zielonych. W 2022 zasadzono kolejne 40 drzew, tym razem w centrum Mediolanu. Inicjatywa sadzenia lasu przez KRUKa rozpoczęła się w 2021 na Sycylii, gdzie w ubiegłym roku posadzono 60 drzew.
- KRUK dołączył do inicjatywy Climate Positive prowadzonej przez UNGC, której celem jest wspieranie biznesu wiedzą ekspercką w zakresie możliwości przeciwdziałania zmianom klimatycznym oraz zmniejszaniu śladu węglowego i budowaniu świadomości ekologicznej. Dzięki udziałowi w inicjatywie, Grupa KRUK została zaproszona do Rady Biznesowej UNGCNP, która podczas Światowego Forum Miejskiego WUF11 wydała rekomendacje dotyczące zarządzania przyszłością miast w obliczu kryzysu klimatycznego.
- W ramach idei gospodarki cyrkularnej i wyrównywania szans, KRUK Romania podarował komputery lokalnej szkole oraz wyposażenie biurowe dla lokalnej społeczności.

Wszystkie te działania odbywają się w ramach wsparcia 12 i 13 Celu Zrównoważonego Rozwoju.

Nagrody, wyróżnienia i osiągnięcia w 1 półroczu 2022

- KRUK S.A. został wyróżniona w raporcie Zielone Finanse w Polsce 2022 opracowanym przez strategiczne porozumienie ramowe Instytutu Odpowiedzialnych Finansów i UNGCNP jako krajowy lider. Spółka podzieliła się spostrzeżeniami dotyczącymi istotności odpowiedzialności społecznej oraz ładu korporacyjnego w wyzwaniach stojących przed finansowaniem zrównoważonego wzrostu gospodarczego.

Otrzymanie nagrody:

- *Byki i niedźwiedzie dla KRUK S.A. – Spółka Roku z Rynku mWIG40* – konkurs organizowany przez *Parkiet*
- *KRUK w TOP 10 Giełdowych Spółek Roku* - w plebiscycie *Pulsu Biznesu* (7 miejsce)
- *Super Etyczna Firma* dla KRUK S.A.
- *Marka Godna Zaufania 2021* dla KRUK S.A.
- *Gwiazda Jakości Obsługi 2022* dla KRUK S.A.

- *Ogólnopolski Konkurs Branży Contact Center* – KRUK S.A. zdobył wyróżnienie w rozdaniu nagród Polish Contact Center Award w kategorii Windykacja
- *TOP 30 - Najlepszy polski pracodawca* według tygodnika *Wprost* dla KRUK S.A.
- *Wektor Serca* dla Prezesa KRUKa Piotra Krupy – wyróżnienia od *Pracodawców RP* za osiągnięcia wykraczające poza standardowe działania w przestrzeni społeczno-gospodarczej w wyjątkowych i okazjonalnych sytuacjach.
- *Inwestor bez granic* – wyróżnienie na *Europejskim Kongresie Gospodarczym* dla KRUK S.A. za realizację ekspansji zagranicznej.

9 Oświadczenia Zarządu

Półroczne sprawozdanie z działalności Grupy Kapitałowej KRUK i KRUK S.A. zawiera prawdziwy obraz rozwoju i osiągnięć oraz sytuacji Grupy Kapitałowej KRUK, w tym opis podstawowych zagrożeń i ryzyka.

10 Słownik pojęć

Biegły Rewident	PricewaterhouseCoopers Polska spółka z ograniczoną odpowiedzialnością Audyt sp.k. z siedzibą w Warszawie
CAGR	Średnioroczny wzrost (ang. Cumulative Average Growth Rate)
Catalyst	Rynek obligacji prowadzony przez Giełdę Papierów Wartościowych w Warszawie
CZK	Korona czeska
EBIT	Zysk z działalności operacyjnej
EBITDA	Zysk z działalności operacyjnej powiększony o amortyzację
EBITDA gotówkowa	Oznacza wynik brutto powiększony o: koszty finansowe, amortyzację, wpływy gotówkowe z tytułu windykacji pakietów nabytych, pomniejszony o przychody z tytułu windykacji pakietów nabytych oraz pomniejszony o przychody z tytułu aktualizacji wartości aktywów innych niż nabyte pakiety wierzytelności i udzielone pożyczki konsumenckie, jeśli ich łączna wartość za ostatnie 12 miesięcy przekracza 5 mln zł. EBITDA Gotówkowa jest liczona dla Grupy Kapitałowej KRUK za okres ostatnich 12 miesięcy.
EPS	Zysk netto przypadający na jedną akcję
ERIF BIG, ERIF	ERIF Biuro Informacji Gospodarczej S.A.
EUR, euro	Waluta euro
FMCG	Produkty szybko rotujące, dobra szybko zbywalne (ang. Fast Moving Consumer Goods)
GPW	Giełda Papierów Wartościowych w Warszawie S.A.
Grupa, Grupa KRUK, Grupa Kapitałowa KRUK	Spółka jako jednostka dominująca wraz ze Spółkami Zależnymi oraz Niestandaryzowanymi Sekurytyzacyjnymi Funduszami Inwestycyjnymi Zamkniętymi
ItaCapital	ItaCapital S.r.l z siedzibą w Mediolanie

Kancelaria Prawna RAVEN	Kancelaria Prawna RAVEN P. Krupa Spółka Komandytowa z siedzibą we Wrocławiu
KDPW	Krajowy Depozyt Papierów Wartościowych S.A. z siedzibą w Warszawie
KNF	Komisja Nadzoru Finansowego
KRS	Krajowy Rejestr Sądowy
KRUK; Emitent; Spółka	KRUK S.A. z siedzibą we Wrocławiu
KRUK Česká a Slovenská republika	KRUK Česká a Slovenská republika s.r.o. z siedzibą w Hradec Kralove
KRUK España	KRUK España S.L. z siedzibą w Madrycie
KRUK Italia	KRUK Italia S.r.l z siedzibą w Mediolanie
KRUK ROMANIA	KRUK ROMANIA s.r.l z siedzibą w Bukareszcie
KRUK TFI	KRUK Towarzystwo Funduszy Inwestycyjnych S.A. z siedzibą we Wrocławiu
MSR	Międzynarodowe Standardy Rachunkowości zatwierdzone przez Unię Europejską
MSSF	Międzynarodowe Standardy Sprawozdawczości Finansowej w wersji przyjętej do stosowania w Unii Europejskiej, obejmujące Międzynarodowe Standardy Rachunkowości, Międzynarodowe Standardy Sprawozdawczości Finansowej oraz związane z nimi interpretacje przyjęte do stosowania w Unii Europejskiej
NBP	Narodowy Bank Polski
Niestandaryzowane Sekurytyzacyjne Fundusze Inwestycyjne Zamknięte	Prokura NS FIZ, , P.R.E.S.C.O. Investment I NS FIZ, BISON NS FIZ
PKB	Produkt krajowy brutto
PLN, zł	Polski złoty
Prezes UOKiK	Prezes Urzędu Ochrony Konkurencji i Konsumentów
Program 2015-2019	Program motywacyjny na lata 2015-2019 wprowadzony w Spółce i skierowany do Członków Zarządu, wybranych pracowników Spółki oraz wybranych członków zarządu Spółek Zależnych i pracowników Spółek Zależnych, obejmujący emisję nie więcej niż 847 950 imiennych warrantów subskrypcyjnych uprawniających łącznie do objęcia 847 950 akcji zwykłych na okaziciela Spółki emitowanych w ramach warunkowego podwyższenia kapitału zakładowego
Program 2021-2024	Program motywacyjny na lata 2021-2024 wprowadzony w Spółce i skierowany do Członków Zarządu, wybranych pracowników Spółki oraz wybranych członków zarządu Spółek Zależnych i pracowników Spółek Zależnych, obejmujący emisję nie więcej niż 950 550 imiennych warrantów subskrypcyjnych uprawniających łącznie do objęcia 950 550 akcji zwykłych na okaziciela Spółki emitowanych w ramach warunkowego podwyższenia kapitału zakładowego
Prokura NS FIZ	Prokura Niestandaryzowany Sekurytyzacyjny Fundusz Inwestycyjny Zamknięty
Przychody ogółem	Przychody z działalności operacyjnej uwzględniające wynik na oczekiwanych stratach kredytowych, wycenienie do wartości godziwej oraz inne przychody/koszty z nabytych portfeli wierzytelności z uwzględnieniem „pozostałych przychodów operacyjnych”
Rada Nadzorcza	Rada Nadzorcza Spółki
ROE	Zwrot z kapitału własnego (ang. Return on Equity) liczony jako skonsolidowany zysk netto przez wartość kapitałów własnych na koniec okresu

RON	Lej rumuński
Rozporządzenie w sprawie informacji bieżących i okresowych	Rozporządzenie Ministra Finansów z dnia 29 marca 2018 r. w sprawie informacji bieżących i okresowych przekazywanych przez emitentów papierów wartościowych oraz warunków uznawania za równoważne informacji wymaganych przepisami prawa państwa niebędącego państwem członkowskim (Dz. U. Dz.U.2018.757 ze zm.)
SeCapital Luksemburg	SeCapital S.à.r.l. (Luksemburg)
SeCapital Polska w likwidacji	SeCapital Polska Sp. z o.o. w likwidacji z siedzibą w Warszawie
Skonsolidowane Sprawozdanie Finansowe	Skonsolidowane sprawozdanie finansowe Grupy za okres sprawozdawczy kończący się 30 czerwca 2022 sporządzone według MSSF
Spółka; KRUK; Emitent	KRUK S.A. z siedzibą we Wrocławiu
Spółki Zależne	Jednostki zależne Spółki w rozumieniu Ustawy o Rachunkowości oraz Kancelaria Prawna RAVEN P. Krupa Spółka komandytowa
Statut	Statut Spółki
UOKiK	Urząd Ochrony Konkurencji i Konsumentów
USD	Dolar amerykański
Walne Zgromadzenie	Walne Zgromadzenie Spółki
Wonga	Wonga.pl Sp. z o.o. z siedzibą w Warszawie
Zarząd	Zarząd Spółki KRUK S.A.
Zobowiązania Finansowe	Oznaczają sumę zobowiązań finansowych z tytułu: <ul style="list-style-type: none"> • obligacji lub innych papierów dłużnych o charakterze podobnym do obligacji; lub • pożyczek; lub • kredytów bankowych; lub • leasingu finansowego; lub • wystawienia weksli na zabezpieczenie zobowiązań podmiotów spoza Grupy Kapitałowej KRUK; lub • udzielonych gwarancji lub poręczeń spłaty zobowiązań podmiotów spoza Grupy Kapitałowej KRUK z tytułu kredytów bankowych lub pożyczek lub leasingu finansowego lub obligacji lub innych papierów dłużnych o charakterze podobnym do obligacji; lub • przystąpienia do długu podmiotów spoza Grupy Kapitałowej KRUK z tytułu kredytów bankowych lub pożyczek lub leasingu finansowego lub obligacji lub innych papierów dłużnych o charakterze podobnym do obligacji; lub • przejęcia zobowiązań podmiotów spoza Grupy Kapitałowej KRUK z tytułu kredytów bankowych lub pożyczek lub leasingu finansowego lub obligacji lub innych papierów dłużnych o charakterze podobnym do obligacji; lub • zobowiązań wynikających z zawartych transakcji pochodnych.

Piotr Krupa
Prezes Zarządu

Michał Zasępa
Członek Zarządu

Urszula Okarma
Członek Zarządu

Piotr Kowalewski
Członek Zarządu

Adam Łodygowski
Członek Zarządu

Wrocław, 6 września 2022 roku