



RAPORT KWARTALNY – część III

Dodatkowe informacje Zarządu KRUK S.A.
z działalności operacyjnej
Grupy Kapitałowej KRUK

za okres od 1 stycznia do 31 marca 2022

Spis treści

NAJWAŻNIEJSZE OSIĄGNIĘCIA 1 KWARTAŁU 2022 ROKU	4
1 Opis istotnych dokonań lub niepowodzeń Grupy w okresie raportowania wraz z najistotniejszymi zdarzeniami ich dotyczącymi.....	6
1.1 Wyniki po 1 kwartale 2022.....	6
1.2 Wyniki Grupy KRUK w segmentach geograficznych.....	8
1.3 Sytuacja finansowa i płynnościowa.....	11
1.4 Informacje o zawarciu przez KRUK S.A. jednej lub wielu transakcji z podmiotami powiązаныmi.....	12
1.5 Informacje o udzieleniu przez KRUK S.A. lub jednostkę od niego zależną poręczeń kredytu lub pożyczki lub udzieleniu gwarancji.....	12
1.6 Znaczące umowy zawarte przez podmioty z Grupy Kapitałowej KRUK	13
1.7 Działalność operacyjna - rozwój technologiczny	13
1.8 Działalność operacyjna - COVID-19 i podjęte działania	14
1.9 Działalność operacyjna - konflikt na Ukrainie	14
2 Ocena zarządzania zasobami finansowymi.....	16
2.1 Prognozy wyników finansowych.....	16
2.2 Ocena przyszłej sytuacji finansowej.....	16
3 Czynniki ryzyka i metody zarządzania nimi	16
4 Akcjonariat	17
4.1 Informacje o akcjonariacie.....	17
4.2 Akcje własne.....	18
4.3 Posiadane akcje lub uprawnienia członków zarządu i rady nadzorczej.....	18
4.4 Program Motywacyjny.....	19
4.5 Informacja dotycząca wypłaconej (lub zadeklarowanej) dywidendy	22
4.6 Notowania akcji Spółki na GPW w Warszawie.....	23
4.6.1 Kurs akcji.....	23
4.6.2 Płynność akcji.....	24
4.6.3 Udział OFE w kapitale KRUK S.A.	25
5 Informacje dotyczące obligacji Spółki	25
5.1 Emisja obligacji.....	25
5.2 Wykup obligacji.....	26
5.3 Zobowiązania z tytułu obligacji.....	26
6 Władze i organy Spółki.....	26
6.1 Zarząd - skład osobowy, jego zmiany i zasady powoływania członków Zarządu	26
6.2 Rada Nadzorcza - skład osobowy, jego zmiany i zasady powoływania członków Rady Nadzorczej	27
6.3 Walne Zgromadzenie	27
6.4 Zmiany w strukturze Grupy KRUK	28

7	Istotne postępowania toczące się przed sądem, organem właściwym dla postępowania arbitrażowego lub organem administracji publicznej.....	28
8	Informacja o danych niefinansowych	29
9	Słownik pojęć	31

NAJWAŻNIEJSZE OSIĄGNIĘCIA 1 KWARTAŁU 2022 ROKU



Inwestycje w portfele

262 mln zł
+64%



Spłaty z portfeli

623 mln zł
+22%



EBITDA gotówkowa

447 mln zł
+23%



Zysk netto

244 mln zł
+92%



ROE

28%
(6%)



Rentowność zysku

45%
(33%)



Dług netto/EBITDA
gotówkowa

1,6
(1,5)



Dług netto/ kapitały własne

0,9
(0,9)

	31.03. 2022	31.03. 2021	zmiana	31.03. 2022	31.03. 2021
	[mln zł]	[mln zł]		[mln EUR]	[mln EUR]
Nakłady na portfele	262	159	64%	56	35
Spłaty brutto z portfeli	623	512	22%	134	112
Wartość bilansowa nabytych portfeli	5 265	3 997	32%	1 132	869
Szacunkowe wpływy z pakietów wierzytelności (ERC)	10 318	7 911	30%	2 218	1 720
Przychody ogółem ¹	545	383	42%	117	84
Przychody z portfeli nabytych	493	341	45%	106	74
EBIT	306	181	69%	66	40
EBITDA ²	317	193	65%	68	42
EBITDA gotówkowa ³	447	364	23%	96	80
Zysk netto	244	127	92%	52	28
EPS podstawowy (w zł w EUR)	12,83	6,70	91%	2,76	1,47
EPS rozwodniony (w zł w EUR)	12,40	6,54	90%	2,67	1,43
ROE ⁴	28%	6%	-	-	-
Wskaźnik długu odsetkowego netto do kapitałów własnych	0,9	0,9	-	-	-
Wskaźnik długu odsetkowego netto do EBITDA gotówkowa	1,6	1,5	-	-	-

¹Przychody z działalności operacyjnej uwzględniające wynik na oczekiwanych stratach kredytowych, wycenie do wartości godziwej oraz inne przychody/koszty z nabytych portfeli wierzytelności z uwzględnieniem pozostałych przychodów operacyjnych

²EBITDA = EBIT + amortyzacja. ³EBITDA gotówkowa = EBITDA - przychody z portfeli nabytych + spłaty z portfeli nabytych.

⁴ROE = (zysk netto)/(wartość kapitału własnego) za ostatnie 12 miesięcy. Źródło: Spółka



**Spółka Roku z Rynku
mWIG40**
dla KRUK S.A. w konkursie "Byki i
Niedźwiedzie" Parkietu



**Giełdowa Spółka Roku
7 miejsce**
w Plebiscycie Pulsu Biznesu



**Certyfikat Audytu
Etycznego**
Od ZPF dla KRUK S.A.



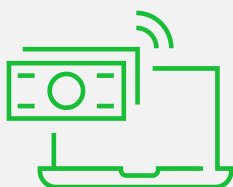
Emisja obligacji
o wartości
400 mln zł
w 1 kwartale 2022



**Obecność na 7 rynkach
geograficznych**
z historią min. 6 lat



**249 mln zł, tj.
13 zł/akcja**
wypłata dywidendy w 4.2022



**Wzrost udziału płatności
online** (w Polsce
40% wpłat polubownych
w 03.2022)



Rozwój
e-KRUKa (wzrost
użytkowników o 10% od
12.2021)



**85% ugód
podpisywanych
bezpapierowo**
w Grupie KRUK

1 Opis istotnych dokonań lub niepowodzeń Grupy w okresie raportowania wraz z najistotniejszymi zdarzeniami ich dotyczącymi

1.1 Wyniki po 1 kwartale 2022

Zysk netto i rentowność kapitałów własnych (ROE)

Zysk po pierwszym kwartale 2022 roku wyniósł 244 mln zł i w porównaniu do analogicznego okresu roku 2021, gdy Grupa odnotowała wynik 127 mln zł, jest on prawie 2-krotnie wyższy. Jednocześnie, EBITDA gotówkowa w pierwszym kwartale 2022 roku wyniosła 447 mln zł i tym samym odnotowała wzrost o 23% względem analogicznego okresu w 2021 roku.

Rentowność kapitałów własnych za ostatnie 12 miesięcy na koniec 1 kwartału 2022 wyniosła 28% w porównaniu do 6% na koniec 1 kwartału 2021 roku.

Przychody z działalności

W 1 kwartale 2022 Grupa KRUK osiągnęła przychody ze sprzedaży w łącznej wysokości 545 mln zł, tj. o 42% wyższe niż w analogicznym okresie 2021. Przychody z obsługi portfeli nabytych wyniosły 493 mln zł, co stanowi wzrost o 45% w stosunku do analogicznego okresu w 2021. Wpłynęły na to wyższe niż planowane spłaty z portfeli oraz pozytywna aktualizacja prognozy wpływów w łącznej wysokości 135 mln zł, w porównaniu do 18 mln zł z analogicznego okresu 2021. 71% łącznej aktualizacji na portfelach detalicznych niezabezpieczonych z 1 kw. 2022 dotyczy zmiany prognozy wpłat w najbliższych 2 latach.

Koszty działalności

Koszty działalności bez amortyzacji (koszty bezpośrednie i pośrednie, koszty ogólne oraz pozostałe koszty operacyjne) w 1 kwartale 2022 wyniosły 228 mln zł i w porównaniu do analogicznego okresu poprzedniego roku wzrosły o 37 mln zł, tj. o 19%. Wzrost kosztów wynika głównie ze wzrostu kosztów pracowniczych i wynagrodzeń (więcej o 12 mln zł r/r), kosztów opłat sądowych i komorniczych (więcej o 8 mln zł r/r) oraz kosztów programu motywacyjnego (więcej o 8 mln zł r/r).

Wierzytelności nabyte na własny rachunek

Spłaty z nabytych portfeli

W pierwszym kwartale 2022 roku wartość spłat z tytułu obsługi portfeli nabytych przez Grupę KRUK wyniosła 623 mln zł, czyli o 22% więcej niż w analogicznym okresie w roku ubiegłym. Jest to najlepszy kwartał pod względem wpłat w historii Grupy. Wyższe o 111 mln zł wpłaty w pierwszym kwartale 2022 roku w porównaniu do analogicznego okresu roku ubiegłego zostały zrealizowane głównie dzięki wyższemu o 62 mln zł wpłatom na rynku polskim oraz wyższemu o 30 mln zł wpłatom na rynku włoskim.

Tabela 1. Zestawienie spłat z portfeli nabytych z podziałem na rynki

	Spłaty w 1 kwartale 2022 w mln zł	Udział w łącznych spłatach	Spłaty w 1 kwartale 2021 w mln zł	Udział w łącznych spłatach	Zmiana r/r
Polska	312	50%	250	49%	25%
Rumunia	145	23%	140	27%	3%
Włochy	96	16%	66	13%	46%
Hiszpania	45	7%	36	7%	26%
Pozostałe rynki	25	4%	20	4%	23%
Grupa KRUK	623	100%	512	100%	22%

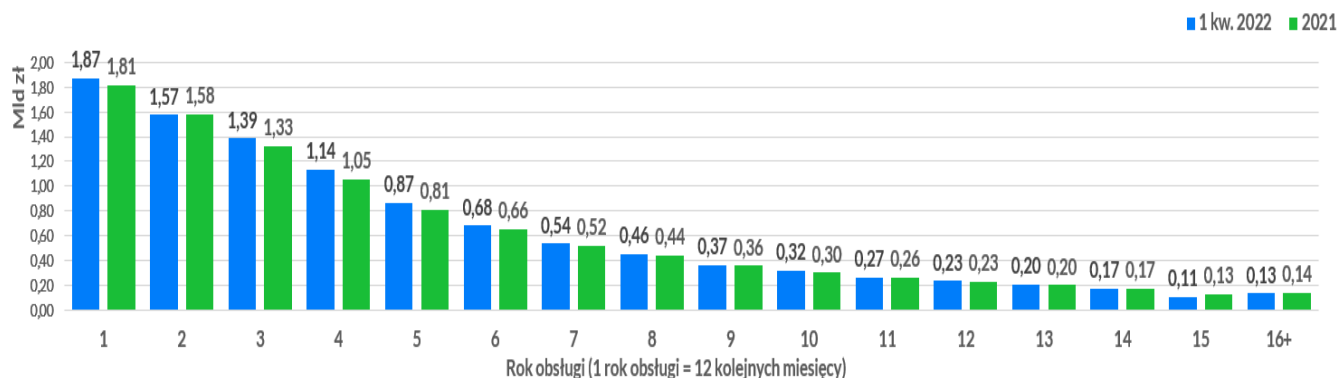
Inwestycje w nowe portfele

Łączna wartość nakładów na zakup pakietów wierzytelności w pierwszym kwartale 2022 roku wyniosła 262 mln zł. W tym samym okresie w 2021 roku KRUK zainwestował 159 mln zł, czyli wzrost inwestycji rok do roku wyniósł 64%. Grupa KRUK w pierwszym kwartale 2022 zainwestowała przede wszystkim w portfele bankowe, portfele z sektora usług telefonicznych oraz portfele od instytucji finansowych pozabankowych. Najwyższe inwestycje zostały dokonane na rynku włoskim i rumuńskim. Łączna wartość nominalna zakupionych pakietów wyniosła 2 201 mln zł, czyli o 151% więcej niż w analogicznym okresie roku 2021 (wartość nominalna wierzytelności nabytych w 1 kwartale 2021 wyniosła 878 mln zł).

Szacunkowe wpływy z pakietów wierzytelności (ERC)

Szacunkowe wpływy z pakietów wierzytelności (ERC) na dzień 31 marca 2022 wynoszą 10,3 mld zł i wzrosły w stosunku do 31 grudnia 2021 roku o ponad 300 mln zł, tj. o 3%. Wpływ na to miały m.in. inwestycje z 1 kwartału 2022 roku w wysokości 262 mln zł w portfele wierzytelności o wartości nominalnej 2,2 mld zł oraz aktualizacja prognozy wpływów oszacowana na koniec marca 2022, której zdyskontowana wartość wyniosła 135 mln zł. Szczegółowy harmonogram szacunkowych wpływów z pakietów wierzytelności przedstawiają wykresy poniżej.

Rozkład szacunkowych wpływów z pakietów wierzytelności (ERC) wg lat obsługi na koniec okresu



Zarządzanie wierzytelnościami na zlecenie (inkaso)

Przychody z tytułu windykacji wierzytelności zleconych w 1 kwartale 2022 wyniosły 16 mln zł i były wyższe o 8% niż w analogicznym okresie roku ubiegłego.

Pożyczki konsumenckie (Novum i Wonga)

W 1 kwartale 2022 roku podmioty z Grupy KRUK udzieliły 55,6 tys. pożyczek gotówkowych w porównaniu do 52 tys. pożyczek gotówkowych udzielonych w 1 kwartale 2021 roku. Wartość udzielonego kapitału pożyczek wyniosła w od stycznia do marca 2022 roku 153,6 mln zł (rok wcześniej było to 134 mln złotych). W Polsce i Rumunii pod marką Novum udzielono 3 tys. pożyczek gotówkowych o wartości kapitału 14,2 mln zł. Natomiast Wonga.pl uruchomiła w Polsce 52,7 tys. pożyczek gotówkowych o wartości netto 139,4 mln zł.

Przychody Novum wyniosły blisko 6 mln zł i były o 20% wyższe niż rok wcześniej, natomiast przychody Wongi osiągnęły poziom 27 mln zł i były wyższe o 34% w porównaniu do przychodów wypracowanych rok wcześniej.

Informacja gospodarcza (ERIF BIG)

Przychody wygenerowane w obszarze świadczonych usług informacyjnych BIG w 1 kwartale 2022 wyniosły ponad 2 mln zł i były o 4% wyższe niż rok wcześniej. Według stanu na 1 kwietnia 2022 roku, baza ERIF posiadała 140 mln spraw (w tym 137 mln dotyczące informacji pozytywnej) o wartości nominalnej wierzytelności ponad 59,6 mld zł. Dla porównania, na dzień 1 kwietnia 2021 roku w bazie znajdowało się 108 milionów rekordów (w tym 105,2 mln dotyczące informacji pozytywnej) o wartości nominalnej wierzytelności 53,7 mld złotych. W 1 kwartale 2022 udostępniono ponad 3,07 milionów raportów z bazy danych ERIF BIG.

1.2 Wyniki Grupy KRUK w segmentach geograficznych

Poniżej omówiono wyniki w poszczególnych segmentach geograficznych (ujęcie prezentacyjne).

(w mln zł)	Polska		Rumunia		Włochy		Hiszpania		Pozostałe		Centrala		Razem	
	1 kw. 2022	1 kw. 2021	1 kw. 2022	1 kw. 2021	1 kw. 2022	1 kw. 2021	1 kw. 2022	1 kw. 2021	1 kw. 2022	1 kw. 2021	1 kw. 2022	1 kw. 2021	1 kw. 2022	1 kw. 2021
Nakłady na portfele	10	130	103	20	147	0	0,3	0	2	10	N/D	N/D	262	159
Spląty na portfelach	312	250	145	140	96	66	45	36	25	20	N/D	N/D	623	512
Wartość bilansowa portfela nabytych wierzytelności (w mld zł)	2,6	1,9	1,0	0,9	1,1	0,7	0,4	0,4	0,1	0,1	N/D	N/D	5,3	4,0
Przychody	258	199	166	90	82	54	24	27	14	12	N/D	N/D	545	383
Portfele nabyte	217	166	162	86	80	52	20	24	14	12	N/D	N/D	493	341
Usługi windykacyjne	7	6	3	3	2	2	4	3			N/D	N/D	16	15
Wonga	27	20									N/D	N/D	27	20
Pozostała działalność	7	6	1	1							N/D	N/D	8	7
EBITDA	164	122	136	63	37	12	-1	6	6	5	-23	-13	317	193
EBITDA gotówkowa	258	205	118	116	53	26	24	18	17	13	-23	-13	447	364

Polska

Inwestycje Grupy KRUK na zakup portfeli na rynku polskim wyniosły 10 mln zł i stanowiły 4% zainwestowanych przez Grupę środków w 1 kwartale 2022. Wartość nominalna zakupionych portfeli wynosi ponad 73 mln zł. KRUK w Polsce inwestował w niezabezpieczone portfele detaliczne.

Wpłaty na rynku polskim po pierwszym kwartale 2022 wyniosły 312 mln zł i wzrosły w porównaniu do analogicznego okresu rok wcześniej o 25%. Wpłaty w Polsce stanowiły 50% wszystkich wpłat w Grupie.

W porównaniu do pierwszego kwartału 2021 Grupa zwiększyła przychody na rynku polskim o blisko 60 mln zł i osiągnęła poziom 258 mln zł. Wzrost przychodów został zrealizowany we wszystkich segmentach działalności operacyjnej w Polsce. W segmencie portfeli nabytych przychody były o 31% wyższe niż rok wcześniej. Wzrost wynika przede wszystkim z pozytywnego odchylenia wpłat zrealizowanych od wpłat planowanych oraz z aktualizacji prognozy wpływów. Aktualizacja prognozy wpływów wyniosła łącznie blisko 37 mln zł w porównaniu do ponad 5 mln zł po pierwszym kwartale 2021 roku.

W linii biznesowej usług windykacyjnych na zlecenie na rynku polskim zanotowano blisko 7 mln zł przychodów, tj. o 11% więcej niż w analogicznym okresie 2021 roku.

EBITDA na rynku polskim wyniosła 164 mln zł (bez Wongi 153 mln zł) i była o 34% wyższa od wyniku analogicznego okresu roku ubiegłego (bez Wongi wyższa o 36%), co przede wszystkim wynikało z pozytywnego odchylenia wpłat zrealizowanych od wpłat planowanych na portfelach niezabezpieczonych i pozytywnych aktualizacji prognozy ich wpływów. Jednocześnie, EBITDA gotówkowa wyniosła 247 mln zł, więcej o 26% od wyniku z analogicznego okresu w roku 2021, głównie dzięki wyższym wpłatom rok do roku.

Wartość bilansowa nabytych pakietów wierzytelności na koniec 1 kwartału 2022 wyniosła 2,6 mld zł wobec 1,9 mld zł w analogicznym okresie roku ubiegłego. Pakiety polskie stanowią łącznie 49% wartości bilansowej pakietów wierzytelności należących do Grupy KRUK.

Na dzień publikacji raportu, Grupa KRUK nie identyfikuje nowych lub planowanych regulacji związanych z sytuacją na Ukrainie, które mogłyby mieć wpływ na wartość portfeli wierzytelności. Zarząd KRUKa konsekwentnie realizuje strategię Grupy, skoncentrowaną przede wszystkim na segmencie portfeli nabytych i bierze pod uwagę różne scenariusze rozwoju sytuacji.

Rumunia

Nakłady na zakup portfeli na rynku rumuńskim w 1 kwartale 2022 wyniosły 103 mln zł wobec 20 mln zł rok wcześniej. KRUK inwestował przede wszystkim w wierzytelności detaliczne niezabezpieczone. Inwestycje w Rumunii stanowiły 39% środków zainwestowanych przez Grupę w 1 kwartale 2022.

Wpłaty na portfelach rumuńskich wyniosły 145 mln zł, co oznacza wzrost w porównaniu do roku poprzedniego o 3%. Wpłaty w Rumunii stanowiły 23% wszystkich wpłat w Grupie.

Przychody ogółem na rynku rumuńskim wyniosły 166 mln zł i wzrosły w porównaniu r/r o 76 mln zł (wzrost o 84%). Większość przychodów na rynku rumuńskim (97%) realizowana jest w segmencie pakietów nabytych. W linii biznesowej usług windykacyjnych na zlecenie Grupa zanotowała ponad blisko 3,5 mln zł przychodów, tj. o 10% więcej r/r. W 1 kwartale 2022 zaewidencjonowano pozytywną aktualizację prognozy wpływów w wysokości 88 mln zł, w porównaniu do 11 mln zł aktualizacji prognozy wpływów w analogicznym okresie 2021 roku.

EBITDA na rynku rumuńskim wyniosła 136 mln zł i z uwagi na pozytywne odchylenie spłat od planu oraz pozytywne aktualizacje prognozy wpływów była o 116% wyższa od wyniku analogicznego okresu roku ubiegłego. EBITDA gotówkowa wyniosła 118 mln zł i była wyższa o 2% od wartości z analogicznego okresu roku ubiegłego.

Wartość bilansowa nabytych pakietów wierzytelności na koniec 1 kwartału 2022 wyniosła 1 016 mln zł, tj. o 18% więcej niż w analogicznym okresie roku ubiegłego. Pakiety rumuńskie stanowią łącznie 19% wartości bilansowej pakietów wierzytelności należących do Grupy KRUK.

Na dzień publikacji niniejszego raportu Grupa KRUK nie identyfikuje istotnych zmian w prawie związanych z sytuacją na Ukrainie, które mogłyby mieć wpływ na wartość portfeli wierzytelności.

Włochy

W 1 kwartale 2022 roku Grupa KRUK nabyła we Włoszech portfele wierzytelności o wartości nominalnej 1 231 mln zł inwestując 147 mln zł, co stanowiło 56% inwestycji całej Grupy.

Wpłaty na portfelach włoskich wyniosły 96 mln zł i były o 46% wyższe od spłat z analogicznego okresu roku ubiegłego. Wpłaty we Włoszech stanowiły 15% wszystkich wpłat w Grupie.

Przychody we Włoszech wyniosły 82 mln zł, w porównaniu do 54 mln zł w analogicznym okresie 2021 roku (wzrost o 51%). Przychody w linii biznesowej portfeli nabytych stanowią 98% przychodów ogółem, i wyniosły 80 mln zł, w porównaniu do 52 mln zł w analogicznym okresie roku ubiegłego.

W 1 kwartale 2022 Grupa rozpoznała 12 mln zł aktualizacji prognozy wpływów na pakietach włoskich, w porównaniu do niespełna 1 mln zł aktualizacji prognozy wpływów w analogicznym okresie 2021.

W linii biznesowej usług windykacyjnych przychody wyniosły 1,8 mln zł i były niższe o 27% w porównaniu do analogicznego okresu w 2021 roku.

We Włoszech EBITDA wyniosła 37 mln zł, w porównaniu do 12 mln zł EBITDA za 1 kwartał 2021. Jednocześnie z uwagi na wyższe przychody i wpłaty, EBITDA gotówkowa wyniosła 53 mln zł, w porównaniu do 26 mln zł w analogicznym okresie 2021 roku.

Wartość bilansowa nabytych pakietów wierzytelności na koniec 1 kwartału 2022 wyniosła 1 117 mln zł, tj. o 54% więcej niż na koniec 1 kwartału 2021 roku. Pakiety włoskie stanowią łącznie 21% wartości bilansowej pakietów wierzytelności należących do Grupy KRUK.

Hiszpania

Wpłaty na portfelach hiszpańskich wyniosły 45 mln zł, wyższe o 26% w porównaniu do wpłat z 1 kwartału 2021, i stanowiły 7% wszystkich spłat w Grupie.

Przychody w Hiszpanii w 1 kwartale 2022 wyniosły 24 mln zł, co oznacza spadek o 10% w porównaniu do analogicznego okresu w 2021 roku. Przychody na pakietach nabytych wyniosły 20 mln zł, tj. o 15% mniej w porównaniu do analogicznego okresu roku ubiegłego. Grupa KRUK rozpoznała w Hiszpanii blisko 4 mln zł negatywnej aktualizacji prognozy wpływów, w porównaniu do 1 mln zł aktualizacji prognozy wpływów w analogicznym okresie ubiegłego roku. Na ujemne aktualizacje prognozy wpływów złożyła się zarówno pozytywna aktualizacja na pakietach detalicznych niezabezpieczonych, jak i negatywna aktualizacja na pakietach korporacyjnych.

W Hiszpanii linia usług windykacyjnych odnotowała przychód w wysokości 4 mln zł, więcej o 28% w stosunku do analogicznego okresu w roku 2021.

EBITDA na rynku hiszpańskim była ujemna i wyniosła -1 mln zł w porównaniu do blisko 6 mln zł dodatniej EBITDA po 1 kwartale 2021. Wpływ na to miały niższe przychody w segmencie portfeli nabytych, na których wysokość wpłynął poziom negatywnych aktualizacji na pakietach korporacyjnych. EBITDA gotówkowa wyniosła 24 mln zł wobec blisko 18 mln zł w analogicznym okresie 2021 roku, głównie dzięki wyższym wpłatom r/r.

Wartość bilansowa pakietów wierzytelności w Hiszpanii dzień 31 marca 2022 wyniosła 400 mln zł (wzrost o 12%), stanowiąc 8% wartości wszystkich pakietów należących do Grupy.

Pozostałe rynki (Czechy, Słowacja i Niemcy)

Inwestycje w Czechach i na Słowacji wyniosły blisko 2 mln zł. W analogicznym okresie ubiegłego roku inwestycje Grupy KRUK wyniosły na tych rynkach 10 mln zł.

Spłaty w pozostałych rynkach wyniosły 25 mln zł, były wyższe o blisko 5 mln zł w porównaniu do wpłat z 1 kwartału 2021 i stanowiły 4% wszystkich spłat w Grupie.

Przychody w tym segmencie, w całości stanowiące przychody na pakietach nabytych, wyniosły w 1 kwartale 2022 roku 14 mln zł, co oznacza 10% wzrost w porównaniu do analogicznego okresu w 2021 roku.

W 1 kwartale 2022 roku Grupa KRUK rozpoznała w segmencie pozostałych rynków 1,5 mln zł pozytywnej aktualizacji prognozy wpływów, w porównaniu do 0,5 mln zł aktualizacji prognozy wpływów w analogicznym okresie ubiegłego roku.

EBITDA na pozostałych rynkach wyniosła blisko 6 mln zł w porównaniu do 5 mln zł w 1 kwartale 2022. Było to możliwe głównie dzięki wyższym przychodom. EBITDA gotówkowa na pozostałych rynkach, wyniosła 17 mln zł i wzrosła o 33% w porównaniu do 1 kwartału 2021.

Wartość bilansowa pakietów wierzytelności w segmencie pozostałe rynki wyniosła dzień 31 marca 2022 wyniosła 147 mln zł stanowiąc 3% wartości wszystkich pakietów należących do Grupy.

Na dzień publikacji, Grupa KRUK nie identyfikuje w Niemczech, Czechach i na Słowacji istotnych zmian w prawie związanych z sytuacją na Ukrainie, które mogłyby mieć wpływ na wartość portfeli wierzytelności.

1.3 Sytuacja finansowa i płynnościowa

Sytuacja finansowa i płynnościowa Grupy na koniec 1 kwartału 2022 roku oraz na dzień publikacji tego raportu jest stabilna.

Środki pieniężne i ich ekwiwalenty na 31 marca 2022 roku wyniosły w Grupie KRUK 321 mln zł i były o 151 mln zł większe w porównaniu do 31 marca 2021. Wartość dostępnych i niewykorzystanych linii kredytowych na dzień 31 marca 2022 roku wyniosła 1 106 mln zł. Na dzień 31 marca 2022 roku wartość bilansowa inwestycji w pakiety wierzytelności stanowiła 84% wartości aktywów Grupy. Kapitały własne Grupy stanowią 46% źródeł jej finansowania.

Grupa KRUK zarządza ryzykiem płynności realizując poniższe cele:

- zabezpieczenie Grupy KRUK przed utratą zdolności do regulowania zobowiązań,
- zapewnienie finansowania dla bieżącej działalności i dla rozwoju Grupy,
- efektywne zarządzanie dostępnymi źródłami finansowania.

Na dzień 31.03.2022, zdefiniowane poniżej wskaźniki finansowe osiągnęły wartości:

0,9x dla Wskaźnika Zadłużenia Finansowe Netto do Kapitałów Własnych

1,6x dla Wskaźnika Zadłużenie Finansowe Netto do EBITDA Gotówkowa;

gdzie:

Zadłużenie Finansowe Netto oznacza wartość Zobowiązań Finansowych Grupy Kapitałowej KRUK pomniejszoną o wartość środków pieniężnych Grupy Kapitałowej KRUK;

Zobowiązania Finansowe oznaczają sumę zobowiązań finansowych z tytułu:

- obligacji lub innych papierów dłużnych o charakterze podobnym do obligacji; lub
- pożyczek; lub
- kredytów bankowych; lub
- leasingu finansowego; lub
- wystawienia weksli na zabezpieczenie zobowiązań podmiotów spoza Grupy Kapitałowej KRUK; lub

- udzielonych gwarancji lub poręczeń spłaty zobowiązań podmiotów spoza Grupy Kapitałowej KRUK z tytułu kredytów bankowych lub pożyczek lub leasingu finansowego lub obligacji lub innych papierów dłużnych o charakterze podobnym do obligacji lub;
- przystąpienia do długu podmiotów spoza Grupy Kapitałowej KRUK z tytułu kredytów bankowych lub pożyczek lub leasingu finansowego lub obligacji lub innych papierów dłużnych o charakterze podobnym do obligacji lub;
- przejęcia zobowiązań podmiotów spoza Grupy Kapitałowej KRUK z tytułu kredytów bankowych lub pożyczek lub leasingu finansowego lub obligacji lub innych papierów dłużnych o charakterze podobnym do obligacji lub;
- zobowiązań wynikających z zawartych transakcji pochodnych.

Kapitały Własne oznaczają kapitały własne Grupy Kapitałowej KRUK;

EBITDA Gotówkowa oznacza wynik brutto powiększony o: koszty finansowe, amortyzację, wpływy gotówkowe z tytułu windykacji pakietów nabytych, pomniejszony o przychody z tytułu windykacji pakietów nabytych oraz pomniejszony o przychody z tytułu aktualizacji wartości aktywów innych niż nabyte pakiety wierzytelności i udzielone pożyczki konsumenckie, jeśli ich łączna wartość za ostatnie 12 miesięcy przekracza 5 mln zł. EBITDA Gotówkowa jest liczona dla Grupy Kapitałowej KRUK za okres ostatnich 12 miesięcy.

Celem Grupy jest utrzymywanie solidnej podstawy kapitałowej tak, by zapewnić rozwój działalności gospodarczej przy jednoczesnym utrzymaniu zaufania inwestorów, kredytodawców, obligatariuszy oraz innych podmiotów z otoczenia Grupy. Aby kontrolować bezpieczny poziom ekspozycji Grupy na dług finansowy, zarząd KRUK S.A. na bieżąco monitoruje poziomy wskaźników zadłużenia.

W 1 kwartale 2022 roku wskaźniki te uległy nieistotnym wahaniom i w ocenie Zarządu pozostały na bezpiecznych poziomach. Przykładowo, wskaźniki zadłużenia mierzone w skali Grupy określone w warunkach emisji obligacji wyniosły: wskaźnik zadłużenia finansowego netto do kapitałów własnych: 0,9x (maksymalny poziom to 3,0x w emisjach, dla których zdefiniowane zostały limity zadłużenia finansowego) oraz wskaźnik zadłużenia finansowego netto do EBITDA gotówkowej: 1,6x (maksymalny poziom to 4,0x).

Wskaźniki płynności są zdeterminowane specyfiką aktywów z tytułu nabytych portfeli wierzytelności, które prezentowane są jako krótkoterminowe aktywa, zaś operacyjnie będą wykorzystywane w okresie dłuższym niż 12 miesięcy.

1.4 Informacje o zawarciu przez KRUK S.A. jednej lub wielu transakcji z podmiotami powiązanymi

W okresie od 1 stycznia do 31 marca 2022 roku wystąpiły transakcje z podmiotami powiązanymi. Informacje te zostały opisane w Skróconym śródrocznym jednostkowym sprawozdaniu finansowym za okres od 1 stycznia 2022 do 31 marca 2022 w rozdziale: 10. *Transakcje z podmiotami powiązanymi*.

Wszystkie transakcje w 1 kwartale 2022 roku pomiędzy podmiotami w Grupie były zawarte na warunkach rynkowych.

1.5 Informacje o udzieleniu przez KRUK S.A. lub jednostkę od niego zależną poręczeń kredytu lub pożyczki lub udzieleniu gwarancji

W okresie sprawozdawczym zostały udzielone przez spółkę KRUK S.A. lub spółki Grupy KRUK poręczenia kredytów lub pożyczek oraz gwarancje. Informacje te zostały opisane w Skróconym śródrocznym

jednostkowym sprawozdaniu finansowym za okres od 1 stycznia 2022 do 31 marca 2022 w rozdziale: 15. Informacja na temat zmian zobowiązań warunkowych lub aktywów warunkowych, które nastąpiły od czasu zakończenia ostatniego roku obrotowego.

1.6 Znaczące umowy zawarte przez podmioty z Grupy Kapitałowej KRUK

W dniu 17 stycznia 2022 roku Emitent powziął informację o zawarciu przez jego podmiot zależny tj. Kruk Investimenti s.r.l. z siedzibą w Mediolanie (Nabywca), z Unicredit SpA z siedzibą w Mediolanie umowy nabycia portfela zabezpieczonych i niezabezpieczonych wierzytelności korporacyjnych o łącznej wartości nominalnej wynoszącej ok 222 mln EUR (1 mld zł wg kursu średniego NBP z dnia 17 stycznia 2022 roku), o czym Emitent poinformował raportem bieżącym nr 4/2022. Podpisanie umowy było konsekwencją wygranego przetargu na zakup portfela zabezpieczonych i niezabezpieczonych wierzytelności korporacyjnych, o której Emitent informował raportem bieżącym nr 60/2021.

W dniu 18 marca 2022 roku powziął informację o pozytywnej decyzji Unicredit SpA z siedzibą w Mediolanie, w zakresie zawarcia z podmiotem zależnym Emitenta, KRUK Investimenti s.r.l. z siedzibą w Mediolanie, umowy zakupu portfela niezabezpieczonych kredytów konsumenckich o wartości nominalnej do 350 mln EUR (1,65 mld zł wg. kursu średniego NBP z dnia 18 marca 2022 roku) powstałych w okresie od pierwszego kwartału 2022 do końca roku 2022, o czym Emitent poinformował raportem bieżącym nr 20/2022. Podpisanie umowy nastąpiło 15 kwietnia 2022 roku, o czym Emitent poinformował raportem bieżącym nr 35/2022.

1.7 Działalność operacyjna - rozwój technologiczny

Jednym z kierunków strategii Grupy KRUK jest obok doskonałości inwestycyjnej oraz doskonałości operacyjnej, dalsza transformacja cyfrowa. Rozwój technologiczny w KRUKu realizowany jest na wielu płaszczyznach, jak i w wielu liniach biznesowych, oczywiście w głównej mierze koncentrujemy się na linii wierzytelności nabytych.

Rozwój online

Na wszystkich rynkach kontynuujemy prace nad doskonaleniem narzędzi, które umożliwiają klientowi samoobsługę, czyli obsługę bez konieczności interakcji z pracownikiem KRUKa (e-kruk, e-płatności, podpis elektroniczny, ugoda online). W Polsce rozwijamy wdrożoną, nową wersję systemu e-kruk, oraz przygotowujemy się do wdrożenia jej na rynku rumuńskim. We Włoszech klienci zyskali możliwość zlecenia automatycznych płatności na zawartych umowach (Direct Debit) w systemie e-kruk.

W pierwszym kwartale 2022 roku nastąpił wzrost udziału płatności online we wszystkich krajach, a największy wzrost w stosunku do grudnia 2021 miał miejsce we Włoszech i Hiszpanii – o 7%. Na koniec pierwszego kwartału udział wpłat online, we wszystkich wpłatach, na etapie polubownym wyniósł 71% w Hiszpanii, 40% w Polsce, 35% we Włoszech i 24% w Rumunii.

W Hiszpanii, Polsce i we Włoszech kolejny kwartał utrzymujemy bardzo dobry poziom ugód podpisywanych bez użycia papieru (udział takich ugód we wszystkich umowach waha się nieznacznie w poszczególnych miesiącach: w Hiszpanii ok 97-98%, w Polsce 86%-89%, we Włoszech 75%-79%). Pierwszy kwartał 2022 roku to również ogromny wzrost udziału ugód bezpapierowych w Rumunii – do poziomu 80%, tj. o 44% więcej w stosunku do końca roku 2021, dzięki wdrożeniu nowoczesnego i wygodnego sposobu składania podpisu przez klientów. Te wzrosty pozwoliły sumarycznie uzyskać w Grupie 85% udział ugód bez wykorzystania papieru.

KRUK oferuje możliwość zarządzania swoim zadłużeniem (m.in. kontrolę stanu swojego zadłużenia, zawarcie ugody online, możliwość dokonania wpłat) poprzez platformę e-kruk w Polsce, Rumunii i we Włoszech. Ilość użytkowników e-kruka w pierwszym kwartale 2022 wzrosła ogółem o 10% w stosunku do grudnia 2021.

Automatyzacja, uczenie maszynowe i sztuczna inteligencja

W całej swojej historii KRUK nabył blisko 10,3 mln spraw, co przekłada się na duże ilości danych. Dziennie przetwarzamy około 2,5 TB danych. Dzięki wdrażanym automatyzacjom i uczeniu maszynowemu, jesteśmy w stanie przyspieszyć wykonywanie niektórych czynności procesowych, jak również wykorzystać wskazane rozwiązania w celu analizy danych oraz podejmowania co raz lepszych decyzji operacyjnych. Dziennie około 1000 automatów jest w stanie przetworzyć dane bez konieczności angażowania pracowników. W Grupie zatrudnieni są wysoko wyspecjalizowani analitycy i statystycy, pracujący nad modelami pozwalającymi podejmować najbardziej adekwatne decyzje biznesowe. Wykorzystując z kolei rozwiązania z zakresu sztucznej inteligencji, KRUK wykorzystuje szereg algorytmów pozwalających np. na rozpoznawanie słów-kluczy w otrzymywanej korespondencji, co znacząco przyspiesza i ułatwia obsługę spraw.

Rozwój rozwiązań chmurowych

Rozwiązania wykorzystujące technologię chmurową rozwijają się niesamowicie szybko, a ich aplikacje stają się coraz bardziej powszechne. KRUK doskonale rozumie wagę tych rozwiązań oraz wyzwania związane z ich wdrożeniem. W tym celu w 1 kwartale 2022 utworzono dedykowany obszar, który oprócz m.in. budowania strategii rozwoju rozwiązań chmurowych w Grupie będzie dążył do wykorzystywania najlepszych rozwiązań tego typu na rynku, jak również zarządzał ryzykiem związanym z wykorzystywaniem rozwiązań chmurowych.

1.8 Działalność operacyjna - COVID-19 i podjęte działania

Pandemia koronawirusa wpłynęła na działalność operacyjną Grupy KRUK w wielu wymiarach. Poniżej najważniejsze aspekty z 1 kwartału 2022:

- Większość pracowników ma możliwość skorzystania z pracy zdalnej i z niej korzysta. Efektywnie i szybko przeszliśmy w tryb pracy zdalnej w 2020 roku.
- Zadbaliśmy o bezpieczeństwo pracowników dostosowując pomieszczenia lub zaopatrując je w wymagane środki sanitarne; ograniczamy konieczność bezpośrednich spotkań i ich częstotliwość.
- Doradcy terenowi, z zachowaniem wymagań sanitarnych, spotykali się z klientami.
- Nadal rozwijamy posiadane już narzędzia online (e-KRUK, e-płatności, podpis elektroniczny, ugoda online, proces self service) umożliwiające efektywne prowadzenie procesu, a dla klientów bezpieczeństwo i komfort regulowania zobowiązań niezależnie od możliwości przemieszczania się.

1.9 Działalność operacyjna – konflikt na Ukrainie

W dniu 24 lutego 2022 miała miejsce agresja Rosji na Ukrainę. Grupa KRUK nie posiada aktywów na Ukrainie ani w Rosji, jak również nie prowadzi tam działalności gospodarczej. Jednym z dostawców usług rozwojowych IT w spółce zależnej Wonga jest spółka ukraińska. W obecnej sytuacji współpraca z ukraińskim dostawcą jest kontynuowana w ograniczonym zakresie. Nie wpływa to na bieżącą działalność Wongi, a realizacja tych usług w Polsce jest możliwa.

W związku z brakiem działalności na Ukrainie i w Rosji Spółka ocenia, że wpływ konfliktu na działalność Grupy będzie pośredni i ograniczony. Poniżej przedstawiamy ocenę możliwego wpływu konfliktu na Ukrainie w wybranych obszarach.

Spłaty z wiarytelności nabytych

Spółka nie zaobserwowała zmian zachowań płatniczych klientów po wybuchu konfliktu. Wzrostowi cen w Polsce i Rumunii towarzyszy silny wzrost wynagrodzeń, nie rośnie bezrobocie i w związku z tym Spółka nie oczekuje pogorszenia trendu spłat.

Inwestycje w portfele wiarytelności

Spółka nie zaobserwowała dotychczas wpływu konfliktu ani na podaż portfeli ani na poziom cen za portfele.

Dostęp do finansowania dłużnego

Spółka nie identyfikuje wpływu konfliktu na dostępność finansowania.

Zarządzanie płynnością

W ocenie Spółki aktualna sytuacja na Ukrainie nie ma i nie powinna mieć istotnego negatywnego wpływu na wymienione poniżej obszary działalności Spółki:

- 1) utrzymanie wymaganego poziomu kowenantów finansowych – obecnie kowenanty są na bezpiecznych poziomach, dużo niższych niż graniczne poziomy wynikające z umów kredytowych lub warunków emisji obligacji.

Ponadto, przy obliczaniu wartości większości wskaźników finansowych, wpływ zmiany kursu się neutralizuje.

Spółka przewiduje potencjalne niewielkie krótkoterminowe wahania wskaźnika Dług netto/EBITDA gotówkowa ze względu na zastosowanie innych kursów EUR/PLN do przeliczenia licznika (wartość długu netto w PLN obliczamy na podstawie średniego kursu z konkretnego dnia) i mianownika (wartość EBITDA w PLN obliczamy na podstawie średniego kursu z ostatnich 12 miesięcy), ale wpływ wahań nie powinien być istotny.

- 2) bezpieczeństwo płynności finansowej Grupy Kapitałowej – Grupa utrzymuje bezpieczny poziom wskaźników płynności i ocenia bezpieczeństwo płynności jako wysokie, dzięki czemu zwiększone koszty finansowania czy wzrost kursu EUR/PLN nie mają istotnego wpływu na płynność Grupy. Dodatkowym czynnikiem zmniejszającym podatność na zmiany kursów walutowych i stopy WIBOR jest finansowanie przez Grupę inwestycji w aktywa EUR z kredytów w EUR oraz środków własnych w EUR. Ponadto, zadłużenie Grupy wrażliwe na zmianę stopy WIBOR stanowi jedynie 52% całego zadłużenia (wg stanu na 31.12.2021), co wynika z faktu, że część długu jest oparta na stopie stałej lub EURIBOR, lub podlega zabezpieczeniu IRS.

Udzielone Pożyczki

Wojna w Ukrainie przekłada się na wzrost cen nośników energii oraz silne osłabienie Złotego, co skutkuje oczekiwaniami dalszych podwyżek stóp procentowych. Konsekwencją tej sytuacji dla gospodarstw domowych jest wzrost kosztów życia - w tym obsługi już zaciągniętych kredytów.

Identyfikujemy ryzyko pogorszenia jakości portfela kredytowego Wonga ze względu na utratę przez pożyczkobiorców płynności finansowej. Wonga od 2019 roku bada zdolność kredytową w procesie udzielania pożyczek. Ok. 90% pożyczek jest udzielanych klientom z najwyższą oceną zdolności kredytowej, przez co wspomniane ryzyko jest marginalne. Obserwowane odczyty opóźnień w spłatach są stabilne, również w miesiącach następujących po wcześniejszych podwyżkach stóp procentowych.

Bezpieczeństwo cyfrowe

Wszystkie systemy działają sprawnie i podlegają nie tylko rutynowym, ale w obecnej sytuacji również wzmocnionym testom i zabezpieczeniom. Grupa podjęła szereg działań z zakresu bezpieczeństwa cyfrowego:

1. Nawiązano współpracę z CERT.PL, specjalizującym się w bezpieczeństwie komputerowym, oraz wdrożono rekomendacje CERT wydane w związku z konfliktem
2. Szczególną ochroną objęte zostały kopie bezpieczeństwa (backup) naszych krytycznych systemów
3. Podjęto kroki w zakresie stałej współpracy z zewnętrznym centrum bezpieczeństwa operacyjnego (Security Operations Center).

Sytuacja na Ukrainie nie wpływa na pozycje prezentowane w sprawozdaniu finansowym na dzień bilansowy, jak i na ujęcie oraz wycenę pozycji po dniu bilansowym.

Dla KRUKa zrównoważone prowadzenie biznesu, to również niepozostawanie obojętnym na wydarzenia związane z kryzysem humanitarnym spowodowanym agresją Rosji na Ukrainę. Dlatego też Grupa KRUK przekaże łącznie 320 000 EUR (około 1,5 mln PLN) na pomoc dla uchodźców z Ukrainy w krajach granicznych z Ukrainą, w których działa Grupa KRUK.

2 Ocena zarządzania zasobami finansowymi

2.1 Prognozy wyników finansowych

KRUK S.A. nie publikuje prognoz wyników finansowych.

2.2 Ocena przyszłej sytuacji finansowej

Grupa minimalizuje ryzyko wystąpienia zagrożeń w zarządzaniu zasobami finansowymi, prowadząc procesy zarządzania wierzytelnościami w sposób ciągły, co zapewnia stały dopływ gotówki. Grupa wspomaga się finansowaniem zewnętrznym, ale kontroluje i prowadzi działania mające na celu spełnianie warunków umów kredytowych i pozostałych zobowiązań finansowych.

W ocenie Zarządu obecna i przewidywana sytuacja finansowa Grupy nie wykazuje istotnych zagrożeń w zarządzaniu zasobami finansowymi. Spółka jest w stanie kontrolować i obsługiwać swoje zadłużenie, a także racjonalnie dysponuje zasobami finansowymi.

3 Czynniki ryzyka i metody zarządzania nimi

Zasady zarządzania ryzykiem przez Grupę KRUK mają na celu:

- identyfikację i analizę czynników ryzyka, na które narażona jest Grupa,
- określenie odpowiednich mechanizmów kontrolnych, w tym limitów i procedur,
- kontrolę i monitorowanie poziomu ryzyka oraz stopnia realizacji strategii postępowania z ryzykiem w ramach zarządzania ryzykiem.

Obowiązujące w Grupie zasady zarządzania ryzykiem są regularnie weryfikowane pod kątem uwzględnienia aktualnych trendów i zmian rynkowych oraz zmian w otoczeniu regulacyjnym i prawnym Grupy KRUK. Odpowiedzialność za ustanowienie procedur zarządzania ryzykiem oraz nadzór nad ich wykonywaniem ponosi Zarząd.

Grupa dąży do zbudowania mobilizującego i konstruktywnego środowiska kontroli, w którym wszyscy pracownicy rozumieją swoją rolę i obowiązki, poprzez narzędzia takie jak szkolenia, przyjęte standardy i procedury zarządzania oraz zdefiniowane mechanizmy kontroli wewnętrznej.

W okresie od 1 stycznia do 31 marca 2022 roku nie wystąpiły istotne zmiany w podejściu do zarządzania ryzykiem, dlatego zarząd KRUK S.A. dokonując przeglądu ryzyk podtrzymuje te wskazane w rocznym sprawozdaniu z działalności Grupy za 2021 w rozdziale: 7 Czynniki ryzyka i metody zarządzania nimi. Sprawozdanie znajduje się na stronie internetowej w formacie pdf: https://pl.kruk.eu/media/article/file/szdgrupakruk2021_03_15_.pdf lub w formacie html <https://pl.kruk.eu/media/article/file/sprawozdaniezaraduzdzialalnoscigkkrukikrukusa.zip>.

4 Akcjonariat

4.1 Informacje o akcjonariacie

Struktura Akcjonariuszy posiadających bezpośrednio lub pośrednio znaczne pakiety akcji KRUK S.A. na dzień przekazania poprzedniego raportu okresowego tj. na dzień 15 marca 2022 roku została zaprezentowana w tabeli poniżej.

Tabela 2. Akcjonariusze posiadający znaczne pakiety akcji

Akcjonariusz	Liczba akcji / Liczba głosów	Udział w kapitale zakładowym (%)
NN PTE	2 802 261	14,74
Piotr Krupa	1 766 463	9,29
Aviva OFE*	1 726 000	9,08
PZU OFE*	1 650 000	8,68
Allianz OFE	1 007 672	5,30
Aegon OFE	959 254	5,05

(*) Dane na podstawie wykazu akcjonariuszy posiadających co najmniej 5% liczby głosów na ZWZ KRUK S.A. w dniu 16.06.2021 roku.

Źródło: Spółka

W dniu 29 marca 2022 roku wpłynęło powiadomienie od Piotra Krupy, dokonane w trybie art. 19 MAR, w którym poinformował o sprzedaży w dniu 28 marca 2022 roku 3000 akcji KRUK S.A. po średniej cenie 315,67 zł, na Giełdzie Papierów Wartościowych w Warszawie, w transakcjach sesyjnych zwykłych (raport bieżący nr 23/2022).

W dniu 5 kwietnia 2022 na rachunkach papierów wartościowych osób uprawnionych zostało zapisanych łącznie 114 832 akcje serii F Emitenta (Akcje), objęte w zamian za warranty subskrypcyjne w związku z realizacją programu motywacyjnego przyjętego Uchwałą Zwyczajnego Walnego Zgromadzenia nr 26/2014 z dnia 28 maja 2014.

W związku z powyższym, stosownie do art. 452 § 1 ksh, z dniem zapisania Akcji na rachunkach papierów wartościowych nastąpiło podwyższenie kapitału zakładowego Emitenta z 19 012 898,00 zł do kwoty 19 127 730,00 zł, tj. o 114 832,00 zł.

Po podwyższeniu kapitał zakładowy Emitenta wynosi 19 127 730,00 zł i dzieli się na 19 127 730 akcji o wartości nominalnej 1,00 zł każda.

Struktura Akcjonariuszy posiadających bezpośrednio lub pośrednio znaczne pakiety akcji KRUK S.A. na dzień przekazania niniejszego raportu okresowego tj. na dzień 28 kwietnia 2022 roku została zaprezentowana w tabeli poniżej.

Tabela 3. Akcjonariusze posiadający znaczne pakiety akcji

Akcjonariusz	Liczba akcji / Liczba głosów	Udział w kapitale zakładowym (%)
NN PTE*	2 763 000	14,44
Piotr Krupa	1 763 463	9,22
PZU OFE*	1 507 723	7,88
Aviva OFE*	1 390 000	7,27
Aegon OFE*	1 140 500	5,96
Allianz OFE*	971 056	5,08

(*) Dane na podstawie wykazu akcjonariuszy posiadających co najmniej 5% liczby głosów na ZWZ KRUK S.A. w dniu 14.04.2022 roku

4.2 Akcje własne

Spółka nie posiada akcji własnych.

4.3 Posiadane akcje lub uprawnienia członków zarządu i rady nadzorczej

Stan posiadania akcji KRUK S.A. lub uprawnień do nich przez osoby zarządzające i nadzorujące na dzień przekazania poprzedniego raportu okresowego tj. na dzień 15 marca 2022 został zaprezentowany w tabeli poniżej.

Tabela 4. Akcje KRUK S.A. będące w posiadaniu osób zarządzających i nadzorujących

Imię i Nazwisko	Stanowisko	Liczba posiadanych akcji	Wartość nominalna akcji (w zł)
Piotr Krupa	Prezes Zarządu	1 766 463	1 766 463
Piotr Kowalewski	Członek Zarządu	12 875	12 875
Adam Łodygowski	Członek Zarządu	-	-
Urszula Okarma	Członek Zarządu	105 325	105 325
Michał Zasepa	Członek Zarządu	6 869	6 869
Tomasz Bieske	Członek Rady Nadzorczej	1 383	1 383

Źródło: Spółka

Stan posiadania akcji KRUK S.A. lub uprawnień do nich przez osoby zarządzające i nadzorujące na dzień 5 kwietnia 2022 roku oraz na dzień przekazania niniejszego raportu okresowego został zaprezentowany w tabeli poniżej.

Tabela 5. Akcje KRUK S.A. będące w posiadaniu osób zarządzających i nadzorujących

Imię i Nazwisko	Stanowisko	Liczba posiadanych akcji	Wartość nominalna akcji (w zł)
Piotr Krupa	Prezes Zarządu	1 763 463	1 763 463
Piotr Kowalewski	Członek Zarządu	17 471	17 471
Adam Łodygowski	Członek Zarządu	-	-
Urszula Okarma	Członek Zarządu	105 325	105 325
Michał Zasepa	Członek Zarządu	50 367	50 367

Źródło: Spółka

Na dzień 28 kwietnia 2022 członkowie zarządu Spółki nie posiadają innych uprawnień do akcji KRUK S.A. niż warranty subskrypcyjne szczegółowo opisane w punkcie 4.4 Program Motywacyjny.

W dniu 17 marca 2022 roku do Spółki wpłynęło powiadomienie od Tomasza Bieske, dokonane w trybie art. 19 MAR, w którym poinformował o kupnie w dniu 17 marca 2022 roku 285 akcji KRUK S.A. po średniej cenie 282,01 zł, na Giełdzie Papierów Wartościowych w Warszawie, w transakcjach sesyjnych zwykłych (raport bieżący nr 18/2022).

W dniu 23 marca 2022 roku do Spółki wpłynęło powiadomienie od Piotra Kowalewskiego, dokonane w trybie art. 19 MAR, w którym poinformował o sprzedaży w dniu 21 marca 2022 roku 2000 akcji KRUK S.A. po średniej cenie 301,00 zł, na Giełdzie Papierów Wartościowych w Warszawie, w transakcjach sesyjnych zwykłych (raport bieżący nr 21/2022).

W dniu 28 marca 2022 roku do Spółki wpłynęło powiadomienie od Piotra Kowalewskiego, dokonane w trybie art. 19 MAR, w którym poinformował o złożeniu zlecenia na zamianę warrantów subskrypcyjnych na 6 596 akcji KRUK S.A., związanej z wykonaniem Programu motywacyjnego na lata 2015-2019, w dniu 28 marca 2022 roku, po średniej cenie 83,52 zł, poza systemem obrotu (raport bieżący nr 22/2022). Wydanie akcji nastąpiło 5 kwietnia 2022 (raport bieżący nr 25/2022).

W dniu 28 marca 2022 roku do Spółki wpłynęło powiadomienie od Michała Zasepy, dokonane w trybie art. 19 MAR, w którym poinformował o złożeniu zlecenia na zamianę warrantów subskrypcyjnych na 43 498 akcji KRUK S.A., związanej z wykonaniem Programu motywacyjnego na lata 2015-2019, w dniu 28 marca 2022 roku, po średniej cenie 83,52 zł, poza systemem obrotu (raport bieżący nr 22/2022). Wydanie akcji nastąpiło 5 kwietnia 2022 (raport bieżący nr 25/2022).

4.4 Program Motywacyjny

Program motywacyjny na lata 2015-2019

Program motywacyjny na lata 2015-2019 przyjęty został uchwałą nr 26/2014 Zwyczajnego Walnego Zgromadzenia KRUK S.A. z dnia 28 maja 2014 (Program 2015-2019), zmienioną uchwałą nr 23/2020 Zwyczajnego Walnego Zgromadzenia KRUK SA z dnia 31 sierpnia 2020 w sprawie zmiany Uchwały Nr 26/2014 Zwyczajnego Walnego Zgromadzenia KRUK S.A. z siedzibą we Wrocławiu z dnia 28 maja 2014 w sprawie ustalenia zasad przeprowadzenia przez Spółkę programu motywacyjnego na lata 2015-2019, warunkowego podwyższenia kapitału zakładowego Spółki oraz emisji warrantów subskrypcyjnych z wyłączeniem w całości prawa poboru dotychczasowych akcjonariuszy Spółki w odniesieniu do akcji emitowanych w ramach kapitału warunkowego i warrantów subskrypcyjnych oraz zmiany Statutu Spółki.

Szczegóły Programu motywacyjnego na lata 2015-2019 zostały opisane między innymi w ramach Sprawozdania zarządu KRUK S.A. z działalności Grupy KRUK za 2021 rok oraz wcześniejszych.

W całym okresie trwania Programu 2015-2019, tj. w latach 2016-2021 osobom uprawnionym zaoferowano i wydano 847 950 szt. warrantów subskrypcyjnych.

Ponieważ decyzją Akcjonariuszy z dnia 31 sierpnia 2020 roku warranty subskrypcyjne pozostałe do przyznania w ramach Transzy V, a nieprzyznane osobom uprawnionym w 2020 roku mogły zostać przyznane do końca 2021 roku, uchwałą z dnia 2 czerwca 2021 Zarząd Spółki ustalił drugą listę Osób Uprawnionych, będących członkami Zarządu, do objęcia Warrantów Subskrypcyjnych w Transzy V za 2019 rok w ramach Programu Opcji na lata 2015-2019. Uchwała została zaakceptowana uchwałą Rady Nadzorczej z dnia 4 czerwca 2021 i na jej podstawie członkom Zarządu przyznane zostały dodatkowe 32 992 warranty subskrypcyjne.

Uchwałą z dnia 22 czerwca 2021 Zarząd ustalił trzecią listę Osób Uprawnionych, nie będących członkami Zarządu, do objęcia Warrantów Subskrypcyjnych w Transzy V za 2019 rok w ramach Programu Opcji na lata 2015-2019, na podstawie której Osobom Uprawnionym przyznane zostało 9 097 szt. Warrantów subskrypcyjnych.

Tabela 6. Transze w Programie Motywacyjnym

Transza	Ilość warrantów subskrypcyjnych objętych przez członków zarządu KRUK	Ilość warrantów subskrypcyjnych objętych przez inne osoby uprawnione
Transza I za 2015	20 000	86 435
Transza II za 2016	50 480	91 467
Transza III za 2017	54 344	85 853
Transza IV za 2018	89 768	115 528
Transza V za 2019	124 588	129 487
SUMA	339 180	508 770

W związku z nowelizacją kodeksu spółek handlowych i wprowadzonym obowiązkiem dematerializacji warrantów subskrypcyjnych, w dniu 25 lutego 2021 roku wszystkie wydane i do tej pory niezrealizowane przez Uprawnionych warranty subskrypcyjne zostały zdematerializowane i zapisane w rejestrze papierów wartościowych prowadzonym przez KDPW.

Na dzień publikacji poprzedniego raportu okresowego, tj. na dzień 15 marca 2022 roku na akcje serii F Spółki zamienione zostało 539 682 szt. warrantów subskrypcyjnych. W posiadaniu osób uprawnionych pozostawało 308 268 szt. warrantów, uprawniających do objęcia akcji serii F.

Tym samym, na dzień 15 marca 2022 roku członkowie zarządu Spółki nie posiadali innych uprawnień do akcji KRUK S.A. niż wskazane poniżej warranty subskrypcyjne.

Tabela 7. Liczba posiadanych warrantów przez obecnych i byłych Członków Zarządu na dzień 15.03.2022

Imię i Nazwisko	Liczba warrantów przyznanych w ramach Transz I-V	Liczba posiadanych i nie zrealizowanych warrantów w ramach Transz I-V
Piotr Krupa	83 942	83 942
Piotr Kowalewski*	22 138	17 138
Adam Łodygowski**	-	-
Urszula Okarma	63 893	63 893
Michał Zasepa	63 893	50 728
Agnieszka Kułton***	56 663	-
Iwona Słomska****	56 663	16 250

* Piotr Kowalewski do dnia 28 maja 2020 ujęty był w ramach programu motywacyjnego na lata 2015-2019 jako osoba uprawniona niebędąca członkiem zarządu. Od dnia 29 maja 2020, tj. od objęcia funkcji członka zarządu KRUK S.A., Piotr Kowalewski w ramach listy osób uprawnionych będących członkami zarządu nabył uprawnienia do objęcia warrantów subskrypcyjnych w ramach Transzy V.

**Adam Łodygowski objął funkcję członka zarządu KRUK S.A. w dniu 6 listopada 2020

***Agnieszka Kulton, ujęta na liście uczestników Programu Opcyjnego będących członkami zarządu, pełniła funkcję członka zarządu KRUK S.A. do dnia 28 maja 2020

****Iwona Słomska, ujęta na liście uczestników Programu Opcyjnego będących członkami zarządu, pełniła funkcję członka zarządu KRUK S.A. do dnia 31 lipca 2020

Na dzień publikacji niniejszego raportu okresowego, tj. na dzień 28 kwietnia 2022 roku na akcje serii F Spółki zamienione zostało 654 514 szt. warrantów subskrypcyjnych. W posiadaniu osób uprawnionych pozostaje 193 436 szt. warrantów, uprawniających do objęcia akcji serii F.

Na dzień 28 kwietnia 2022 roku członkowie zarządu Spółki nie posiadają innych uprawnień do akcji KRUK S.A. niż wskazane poniżej warranty subskrypcyjne.

Tabela 8. Liczba posiadanych warrantów przez obecnych i byłych Członków Zarządu na dzień 28.04.2022

Imię i Nazwisko	Liczba warrantów przyznanych w ramach Transz I-V	Liczba posiadanych i nie zrealizowanych warrantów w ramach Transz I-V
Piotr Krupa	83 942	83 942
Piotr Kowalewski*	22 138	10 542
Adam Łodygowski**	-	-
Urszula Okarma	63 893	63 893
Michał Zasępa	63 893	7 230
Agnieszka Kulton***	56 663	-
Iwona Słomska****	56 663	-

* Piotr Kowalewski do dnia 28 maja 2020 ujęty był w ramach programu motywacyjnego na lata 2015-2019 jako osoba uprawniona niebędąca członkiem zarządu. Od dnia 29 maja 2020, tj. od objęcia funkcji członka zarządu KRUK S.A., Piotr Kowalewski w ramach listy osób uprawnionych będących członkami zarządu nabył uprawnienia do objęcia warrantów subskrypcyjnych w ramach Transzy V.

**Adam Łodygowski objął funkcję członka zarządu KRUK S.A. w dniu 6 listopada 2020

***Agnieszka Kulton, ujęta na liście uczestników Programu Opcyjnego będących członkami zarządu, pełniła funkcję członka zarządu KRUK S.A. do dnia 28 maja 2020

****Iwona Słomska, ujęta na liście uczestników Programu Opcyjnego będących członkami zarządu, pełniła funkcję członka zarządu KRUK S.A. do dnia 31 lipca 2020

Program motywacyjny na lata 2021-2024

W dniu 16 czerwca 2021 roku Zwyczajne Walne Zgromadzenie KRUK S.A. podjęło uchwałę w sprawie ustalenia zasad przeprowadzenia przez Spółkę programu motywacyjnego na lata 2021-2024, warunkowego podwyższenia kapitału zakładowego Spółki oraz emisji warrantów subskrypcyjnych z wyłączeniem w całości

prawa poboru dotychczasowych akcjonariuszy Spółki w odniesieniu do akcji emitowanych w ramach kapitału warunkowego i warrantów subskrypcyjnych oraz zmiany Statutu Spółki.

W związku z realizacją Programu 2021-2024 Walne Zgromadzenie uchwaliło warunkowe podwyższenie kapitału zakładowego Spółki o nie więcej niż 950 550,00 zł w drodze emisji nie więcej niż 950 550 akcji zwykłych na okaziciela serii H.

W ramach Programu 2021-2024 osoby uprawnione uzyskają możliwość nabycia akcji Spółki serii H na preferencyjnych warunkach określonych w uchwale. Grono osób uprawnionych stanowią członkowie Zarządu, w tym Prezes Zarządu oraz pracownicy Spółki, jak również członkowie zarządów i pracownicy spółek wchodzących w skład Grupy KRUK.

Posiadacze warrantów subskrypcyjnych będą uprawnieni do wykonania wynikających z nich praw do objęcia akcji serii H po cenie emisyjnej stanowiącej równowartość średniego ważonego obrotu kursu zamknięcia akcji Spółki w notowaniach giełdowych na GPW w Warszawie S.A. z okresu od 15 maja 2021 do 15 czerwca 2021. Posiadacze warrantów subskrypcyjnych będą uprawnieni do wykonania wynikających z warrantów subskrypcyjnych praw do objęcia akcji serii H nie wcześniej niż po upływie 24 miesięcy od daty objęcia warrantów subskrypcyjnych (lock-up na prawo do objęcia akcji serii H przez posiadaczy warrantów subskrypcyjnych) oraz nie później niż do dnia 31 grudnia 2028 roku.

Warranty zostaną wyemitowane w dwóch pulach: podstawowej (760 440 warrantów subskrypcyjnych) i dodatkowej (190 110 warrantów subskrypcyjnych).

Warranty subskrypcyjne w ramach puli podstawowej zostaną wyemitowane w 4 transzach, po jednej za każdy rok z kolejnych lat okresu referencyjnego, tj. za lata obrotowe 2021-2024.

Warranty w ramach puli dodatkowej zostaną wyemitowane w jednej, V transzy i zostaną zaoferowane w 2025 roku łącznie za lata 2021-2024.

Warunkiem zaoferowania osobom uprawnionym warrantów wyemitowanych w ramach puli podstawowej za dany rok obrotowy jest wzrost wskaźnika EPS, obliczonego na podstawie skonsolidowanego sprawozdania finansowego Grupy KRUK, o co najmniej 15,00%. Zasady wyliczenia wzrostu wskaźnika EPS na potrzeby Programu 2021-2024 zostały dokładnie przedstawione w uchwale Walnego Zgromadzenia KRUK S.A. z dnia 16 czerwca 2021.

Z kolei warunkiem zaoferowania warrantów wyemitowanych w ramach puli dodatkowej jest spełnienie warunku osiągnięcia przez wskaźnik zwrotu z akcji, uwzględniający wypłaty dochodu dla akcjonariuszy w postaci dywidend, określonego w Programie poziomu wzrostu w stosunku do ceny emisyjnej na koniec Programu Motywacyjnego na lata 2021-2024.

Warranty Subskrypcyjne emitowane są nieodpłatnie, nie mogą być obciążane, podlegają dziedziczeniu oraz nie są zbywalne.

Zgodnie z postanowieniami Programu, liczba warrantów jaka zostanie przyznana i zaoferowana Członkom Zarządu w całym okresie obowiązywania Programu Opcji wyniesie 40% liczby wszystkich warrantów.

Zgodnie z postanowieniami Programu, Rada Nadzorcza uchwałą z dnia 5 lipca 2021 ustaliła listę osób uprawnionych będących członkami Zarządu Spółki, uprawnionych do uczestnictwa w Programie. Z kolei uchwałą z dnia 15 lipca 2021 Zarząd Spółki ustalił listę osób uprawnionych niebędących członkami Zarządu Spółki do uczestnictwa w Programie na lata 2021-2024.

4.5 Informacja dotycząca wypłaconej (lub zadeklarowanej) dywidendy

Zgodnie z treścią przyjętej Polityki dywidendowej (raport bieżący nr 55/2021), nadrzędnym celem KRUK SA jest trwały rozwój i wzrost wartości Spółki poprzez wzrost zysku i wypłatę dywidendy, przy jednoczesnym zachowaniu odpowiedniego poziomu płynności finansowej oraz poszanowaniu zasad zrównoważonego rozwoju (ESG). Intencją Zarządu jest, aby KRUK jednocześnie zwiększał swoją wartość i dzielił się regularnie

częścią dochodów z akcjonariuszami. Celem przyjęcia Polityki Dywidendowej jest odzwierciedlenie intencji zarządu i sytuacji, w której KRUK jest firmą wzrostową oraz wypłacającą dywidendę, w oparciu o czytelne i stabilne kryteria podziału wypracowanego zysku. Zarząd Spółki zakłada, iż będzie przedkładał Zwyczajnemu Walnemu Zgromadzeniu rekomendację wypłaty dywidendy w wysokości co najmniej 30% skonsolidowanego zysku netto Grupy KRUK uzyskanego w poprzednim roku obrotowym, przypisanego akcjonariuszom jednostki dominującej.

Polityka Dywidendowa dostępna jest na stronie internetowej Emitenta pod adresem <https://pl.kruk.eu/relacje-inwestorskie/polityka-dywidendowa>.

W dniu 4 marca 2022 roku Zarząd Spółki podjął uchwałę dotyczącą rekomendacji Zwyczajnemu Walnemu Zgromadzeniu Spółki wypłaty dywidendy dla akcjonariuszy Spółki w wysokości 13 zł na jedną akcję. Wypłata nastąpi z zysku netto Spółki osiągniętego w 2021 roku (raport bieżący nr 16/2022). Rekomendacja co do wypłaty oraz wysokości dywidendy jest zgodna z przyjętą przez Zarząd 2 grudnia 2021 r. Polityką Dywidendową, o której Spółka informowała raportem bieżącym nr 55/2021. Wniosek Zarządu został pozytywnie oceniony przez Radę Nadzorczą Spółki w dniu 15 marca 2022 r. (raport bieżący nr 17/2022).

Po dniu bilansowym, Uchwałą z dnia 14 kwietnia 2022 Walne Zgromadzenie KRUK SA postanowiło zysk netto Spółki za 2021 rok w kwocie 694 757 626,06 zł (słownie: sześćset dziewięćdziesiąt cztery miliony siedemset pięćdziesiąt siedem tysięcy sześćset dwadzieścia sześć złotych 06/100) podzielić w następujący sposób:

1. kwotę 248 660 490,00 zł przeznaczyć na wypłatę dywidendy dla akcjonariuszy Spółki w wysokości 13,00 zł na jedną akcję; w podziale zysku uczestniczyć będzie 19 127 730 akcji;
2. pozostałą część zysku netto w wysokości 446 097 136,06 zł przeznaczyć na kapitał zapasowy.

Dzień, według którego ustalona została lista akcjonariuszy uprawnionych do wypłaty dywidendy za rok obrotowy zakończony w dniu 31 grudnia 2021 roku, ustalono na 21 kwietnia 2022 roku.

Termin wypłaty dywidendy ustalono na dzień 28 kwietnia 2022 roku.

4.6 Notowania akcji Spółki na GPW w Warszawie

4.6.1 Kurs akcji

Na koniec 1 kwartału 2022 od początku roku, notowania akcji KRUKa na giełdzie spadły o 4,59 proc., do ceny 312 zł za akcję. Wynik okazał się lepszy w porównaniu do indeksów WIG i mWIG40, które osiągnęły stopy zwrotu odpowiednio w wysokości -6,34 proc. i -9,71 proc.

Na ostatnią sesję w 1 kwartale 2022 roku, kapitalizacja spółki wyniosła 5,9 mld złotych (względem 3,5 mld złotych na koniec 1 kwartału 2021 roku). Ostatniego dnia marca 2022, KRUK był 24. największą spółką na GPW pod względem kapitalizacji.

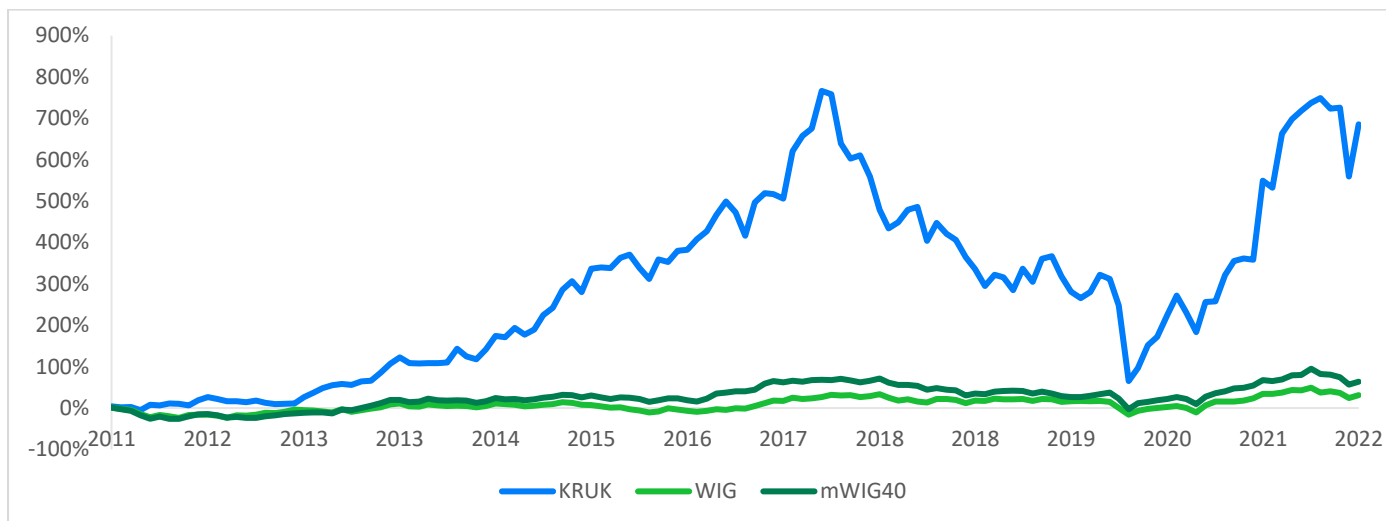
Tabela 9. Stopy zwrotu na akcjach KRUK oraz indeksach WIG i mWIG40 w 1 kwartale 2021 roku – kursy zamknięcia

Data	KRUK	WIG	mWIG40
Stopa zwrotu	-4,59 proc.	-6,34 proc.	-9,71 proc.

Źródło: GPW.pl

Od debiutu akcji Spółki KRUK na Giełdzie Papierów Wartościowych w Warszawie w maju 2011 roku do końca 1 kwartału 2022 roku stopa zwrotu z akcji Spółki wyniosła 661 proc. W tym samym okresie indeks WIG, prezentujący zachowanie całego rynku giełdowego, wzrósł o 32 proc, natomiast indeks mWIG40, prezentujący zachowanie kursów akcji średnich spółek, zanotował wzrost o 63 proc.

Zachowanie kursu akcji KRUK w porównaniu do indeksu WIG i mWIG40 od debiutu na GPW w maju 2011 roku do 31.03.2022 roku

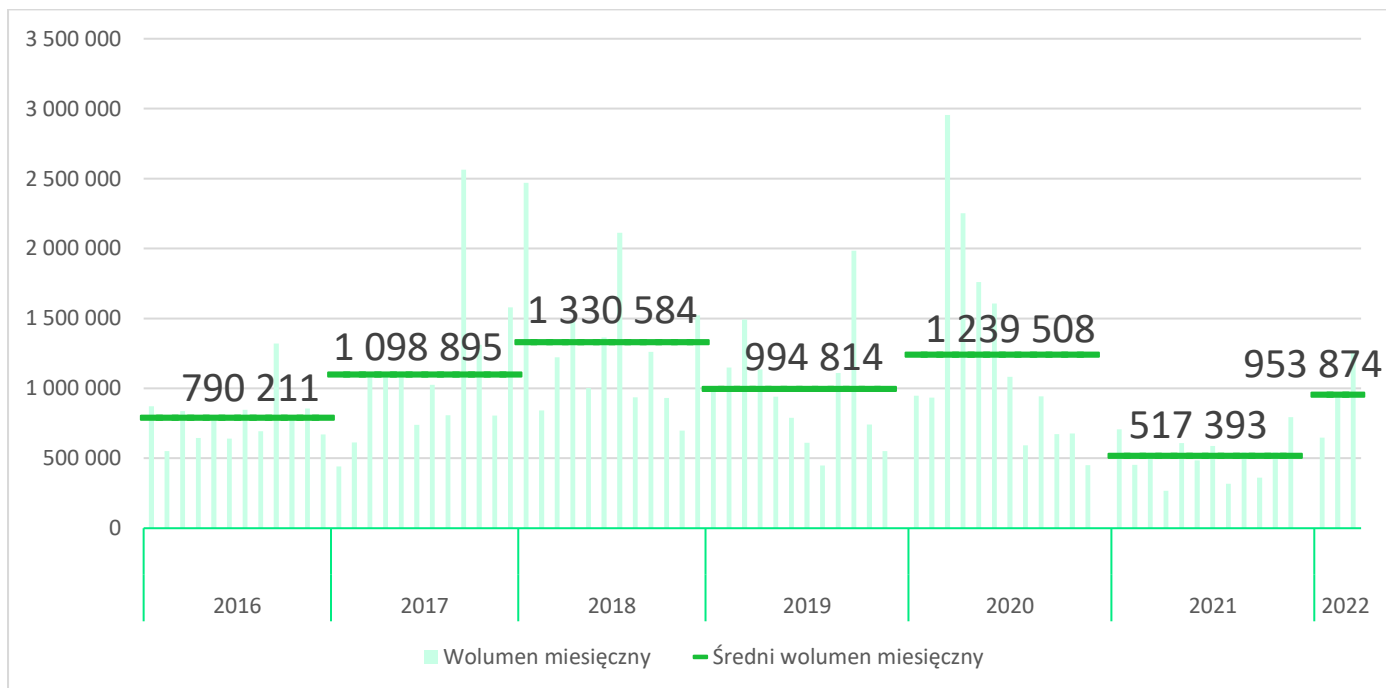


Źródło: opracowanie własne na podstawie stooq.pl

4.6.2 Płynność akcji

W 1 kwartale 2022 roku, łączny wolumen handlu akcjami KRUKa wyniósł 2,9 mln sztuk, co przełożyło się na łączną wartość obrotu 852 mln złotych. Dla porównania, w tym samym okresie poprzedniego roku łączny wolumen akcjami KRUKa wyniósł 1,7 mln sztuk, a łączna wartość obrotu 296 mln złotych. Średni wolumen transakcji na sesję w 1 kwartale 2022 wyniósł 45 tys. sztuk, zaś średni obrót na sesję 13,5 mln zł. KRUK był 22 najbardziej płynną spółką na warszawskiej giełdzie pod względem łącznej wartości obrotu w całym roku.

Wolumen miesięczny oraz średni wolumen miesięczny w ciągu roku obrotu akcjami KRUK w poszczególnych miesiącach w okresie 2016 – 31.03.2022



Źródło: opracowanie własne na podstawie danych z www.gpw.pl

4.6.3 Udział OFE w kapitale KRUK S.A.

KRUK S.A. należy do grona spółek notowanych na GPW, w których udział otwartych funduszy emerytalnych przekracza 50%. Łączny udział OFE w kapitale KRUK S.A. na dzień 31.03.2022, po umorzeniu części kapitału zakładowego, wyniósł 58,6%.

Tabela 10. Udział poszczególnych OFE w kapitale Spółki:

Akcjonariusz	Udział w kapitale (%)	Liczba głosów
OFE Nationale-Nederlanden	14,45	2 763 105
OFE Aviva Santander	9,10	1 740 000
OFE PZU Złota Jesień	8,63	1 650 000
OFE Aegon	5,88	1 125 500
OFE Allianz Polska	5,08	971 056
OFE MetLife	4,86	930 000
OFE Generali	4,48	856 289
OFE UNIQA	3,61	689 865
OFE PKO BP Bankowy	1,47	280 912
OFE Pocztylion Arka	1,04	198 139

Źródło: opracowanie własne na podstawie stooq.pl z dnia 31.03.2022

5 Informacje dotyczące obligacji Spółki

5.1 Emisja obligacji

W 1 kwartale 2022 roku Spółka, w ramach prospektowego VIII Programu Emisji Obligacji, przeprowadziła emisję obligacji serii AM2 o łącznej wartości nominalnej 50 mln zł, skierowaną do inwestorów detalicznych. Cena emisyjna każdej obligacji była równa jej wartości nominalnej i wynosiła 100 zł.

Ponadto w ramach Pierwszego Programu Bezprospektowych Emisji Obligacji, Spółka wyemitowała obligacje serii AL² o łącznej wartości nominalnej 350 mln zł. Obligacje te są amortyzowane, a ostateczny termin ich wykupu przypada na 6 lat od daty emisji. Oferta była skierowana do kwalifikowanych inwestorów instytucjonalnych, a cena emisyjna każdej obligacji była równa jej wartości nominalnej i wynosiła 1 000 zł.

Tabela 11. Dane dot. emisji obligacji dokonanych w 1 kwartale 2022 roku

Seria obligacji	Wartość nominalna	Emisja	Wykup	Oprocentowanie	Wyplata odsetek
AL2	350 mln zł	luty 2022	luty 2028	zmienne WIBOR 3M + marża 3,20 p.p.	co 3 miesiące
AM2	50 mln zł	luty 2022	luty 2027	zmienne WIBOR 3M + marża 3,30 p.p.	co 3 miesiące

Źródło: Spółka

Prospekt VIII Programu Emisji Obligacji, w ramach którego Spółka może wyemitować kolejne serie obligacji w łącznej kwocie do 600 mln zł, traci ważność we wrześniu 2022 roku.

5.2 Wykup obligacji

W 1 kwartale 2022 roku Spółka, w terminie zgodnym z warunkami emisji obligacji, wykupiła papiery dłużne o łącznej wartości nominalnej 150 mln zł.

Tabela 12. Obligacje wykupione przez Spółkę w 1 kwartale 2022 roku

Seria obligacji	Wykup	Liczba wykupionych obligacji	Wartość nominalna
AA2	Marzec 2022	150 000	150 mln zł

Źródło: Spółka

5.3 Zobowiązania z tytułu obligacji

Wartość nominalna obligacji wyemitowanych i pozostających do wykupu przez Spółkę według stanu na dzień 31 marca 2022 wynosiła 1 559 mln zł.

Tabela 13. Obligacje podlegające wykupowi przez Spółkę do końca 2022 roku

Seria obligacji	Wykup	Liczba wykupionych obligacji	Wartość nominalna
AC1	maj 2022	57 900	57,9 mln zł
AE1	maj 2022	20 000	20 mln euro
AE2	czerwiec 2022	20 000	20 mln euro
AA4	październik 2022	75 000	75 mln zł

Wskaźniki finansowe monitorowane zgodnie z warunkami emisji obligacji.

Na dzień 31.03.2022 roku:

- **Wskaźnik Zadłużenia** wyniósł 0,9x
- **Wskaźnik Zadłużenie Finansowe Netto do EBITDA Gotówkowa** wyniósł 1,6x

gdzie:

- **EBITDA gotówkowa** została określona w Słowniku pojęć
- **Kapitały Własne** oznaczają kapitały własne Grupy Kapitałowej KRUK;
- **Wskaźnik Zadłużenia** oznacza iloraz: Zadłużenie Finansowe Netto do Kapitałów Własnych;
- **Zadłużenie Finansowe Netto** oznacza wartość Zobowiązań Finansowych Grupy Kapitałowej KRUK pomniejszoną o wartość środków pieniężnych Grupy Kapitałowej KRUK;
- **Zobowiązania Finansowe** zostały określone w Słowniku pojęć.

6 Władze i organy Spółki

6.1 Zarząd - skład osobowy, jego zmiany i zasady powoływania członków Zarządu

Organem zarządzającym Spółki jest Zarząd. Skład Zarządu KRUK S.A. w okresie sprawozdawczym nie uległ zmianie, gdyż w dniu 25 marca 2021 roku Rada Nadzorcza Emitenta podjęła uchwały o powołaniu z dniem 25 marca 2021 roku Zarządu Spółki na nową, wspólną, 3-letnią kadencję w dotychczasowym składzie.

Na dzień 28 kwietnia 2022 roku, tj. na dzień publikacji niniejszego raportu skład Zarządu wygląda jak poniżej:

- | | |
|--------------------|------------------|
| • Piotr Krupa | Prezes Zarządu |
| • Piotr Kowalewski | Członek Zarządu |
| • Adam Łodygowski | Członek Zarządu |
| • Urszula Okarma | Członek Zarządu |
| • Michał Zasępa | Członek Zarządu. |

6.2 Rada Nadzorcza - skład osobowy, jego zmiany i zasady powoływania członków Rady Nadzorczej

Rada Nadzorcza składa się z pięciu albo siedmiu członków. Każdorazowo liczbę członków Rady Nadzorczej określa Walne Zgromadzenie. Członkowie Rady Nadzorczej powoływani są na okres wspólnej kadencji, która wynosi 3 lata. Na dzień zatwierdzenia niniejszego sprawozdania Rada Nadzorcza Spółki składa się z siedmiu członków.

Rada Nadzorcza jest powoływana i odwoływana przez Walne Zgromadzenie, z zastrzeżeniem, że w przypadku, gdy Piotr Krupa posiada akcje Spółki uprawniające do wykonywania 8% lub więcej ogólnej liczby głosów na Walnym Zgromadzeniu, przysługuje mu prawo do powoływania i odwoływania: jednego członka w pięcioosobowej Radzie Nadzorczej, w tym Wiceprzewodniczącego; dwóch członków w siedmioosobowej Radzie Nadzorczej, w tym Wiceprzewodniczącego. Powyższe uprawnienia przysługujące Piotrowi Krupie wykonywane są poprzez doręczenie Spółce pisemnego oświadczenia o powołaniu lub odwołaniu członka Rady Nadzorczej.

Do dnia 14 kwietnia 2022 skład Rady Nadzorcza był następujący:

- | | |
|--------------------------|--------------------------------|
| • Piotr Stępniaak | Przewodniczący Rady Nadzorczej |
| • Katarzyna Beuch | Członek Rady Nadzorczej |
| • Tomasz Bieske | Członek Rady Nadzorczej |
| • Krzysztof Kawalec | Członek Rady Nadzorczej |
| • Mateusz Melich | Członek Rady Nadzorczej |
| • Ewa Radkowska- Świątoń | Członek Rady Nadzorczej |
| • Piotr Szczepiórkowski | Członek Rady Nadzorczej |

W związku z upływem kadencji Rady Nadzorczej Spółki, w dniu 11 kwietnia 2022 Piotr Krupa złożył oświadczenie o skorzystaniu z uprawnień przyznanych zapisami § 11 ust. 5 i 8 Statutu Spółki i powołał z dniem 14 kwietnia 2022 do Rady Nadzorczej nowej kadencji Pana Piotra Stępniaaka oraz Pana Krzysztofa Kawalca. W dniu 14 kwietnia 2022 roku Zwyczajne Walne Zgromadzenie KRUK S.A. powołało z tym samym dniem na stanowiska Członków Rady Nadzorczej KRUK S.A. Panią Katarzynę Beuch, Panią Ewę Radkowską-Świątoń, Panią Izabelę Felczak-Poturnicką, Pana Piotra Szczepiórkowskiego oraz Panią Beatę Stelmach.

Od dnia 14 kwietnia 2022 do dnia publikacji niniejszego sprawozdania skład Rady Nadzorczej wyglądał następująco:

- | | |
|------------------------------|------------------------------------|
| • Piotr Stępniaak | Przewodniczący Rady Nadzorczej |
| • Katarzyna Beuch | Członek Rady Nadzorczej |
| • Izabela Felczak-Poturnicka | Członek Rady Nadzorczej |
| • Krzysztof Kawalec | Wiceprzewodniczący Rady Nadzorczej |
| • Ewa Radkowska- Świątoń | Członek Rady Nadzorczej |
| • Beata Stelmach | Członek Rady Nadzorczej |
| • Piotr Szczepiórkowski | Członek Rady Nadzorczej |

6.3 Walne Zgromadzenie

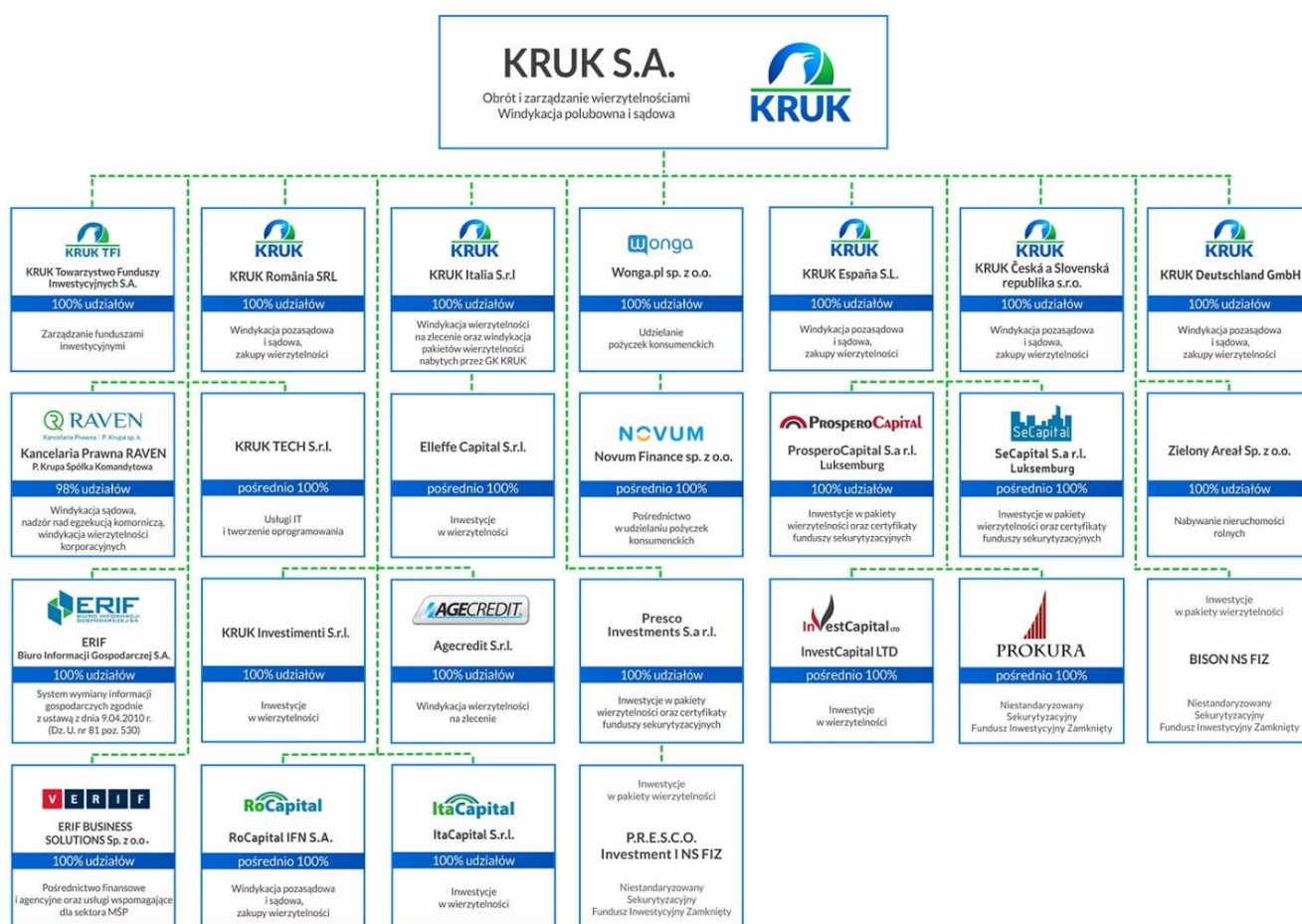
W dniu 14 kwietnia 2022 roku odbyło się Zwyczajne Walne Zgromadzenie Spółki. Poza sprawami przewidzianymi art. 395 Kodeksu Spółek Handlowych, przedmiotem obrad Zwyczajnego Walnego Zgromadzenia było podjęcie uchwał w sprawie wyboru członków Rady Nadzorczej nowej kadencji oraz zmiany Statutu Spółki w zakresie treści §11, §12 oraz §14 a także zmiany Regulaminu Rady Nadzorczej Spółki.

Do dnia publikacji niniejszego sprawozdania do Spółki nie wpłynęło postanowienie w przedmiocie rejestracji przez sąd rejestrowy zmian Statutu Spółki oraz zmian w składzie Rady Nadzorczej.

6.4 Zmiany w strukturze Grupy KRUK

W dniu 31.01.2022 zarejestrowana została spółka KRUK TECH s.r.l. z siedzibą w Bukareszcie. Udziałowcami spółki są KRUK S.A. posiadająca 99% udziałów oraz KRUK Romania S.r.l. posiadająca 1% udziałów. Przedmiotem działalności spółki są usługi IT i tworzenie oprogramowania. W związku z powyższym, na dzień publikacji niniejszego sprawozdania Grupę Kapitałową KRUK tworzyły jednostka dominująca KRUK S.A. oraz 25 jednostek zależnych i 2 jednostki kontrolowane osobowo. Podmioty zależne zostały zaprezentowane poniżej.

Struktura Grupy KRUK na dzień 31 marca 2022 oraz na datę publikacji raportu:



7 Istotne postępowania toczące się przed sądem, organem właściwym dla postępowania arbitrażowego lub organem administracji publicznej.

Przeciwko Emitentowi lub jego jednostkom zależnym nie toczą się istotne postępowania przed sądem, organem właściwym dla postępowania arbitrażowego lub organem administracji publicznej, dotyczące ich zobowiązań oraz wierzytelności.

8 Informacja o danych niefinansowych

Działania Grupy KRUK w 1 kwartale 2022 w ramach działalności pozafinansowej skierowane były na kontynuowanie dialogu z interesariuszami, w tym edukacja finansowa opinii publicznej, udoskonalanie narzędzi cyfrowych adaptując działalność do zmian klimatycznych dopasowanych do różnorodności użytkowników z wykorzystaniem różnych modeli m.in. ekonomiki behawioralnej, budowanie dobrych relacji z organizacjami pożytku publicznego celem profesjonalnego wspierania grup potrzebujących, dbania o środowisko i bezpieczeństwo, ale także budowanie nowych wysokich standardów w zakresie pracy zdalnej, którą wykonuje w ten sposób 90% naszych pracowników. W ramach Grupy KRUK w powyższe aktywności włączyły się wszystkie spółki z rynków, na których prowadzona jest działalność operacyjna: Rumunia, Słowacja, Czechy, Włochy, Hiszpania, Polska.

Zrównoważony rozwój w Grupie KRUK i dostosowywanie organizacji do zmian w zakresie raportowania niefinansowego

W ramach dostosowywania organizacji do zmian prawnych i wymogów związanych z raportowaniem niefinansowym oraz wychodząc naprzeciw oczekiwaniom partnerów biznesów w ramach działań wspierających także cele SDGs wykonaliśmy w 1 kwartale 2022 m.in. badanie obowiązujących polityk i procedur w Grupie pod kątem przestrzegania praw człowieka oraz najważniejszych polityk pod kątem ESG – zalecane zmiany, tam gdzie są one konieczne będą wdrażane w kolejnych kwartałach. Na podstawie przeprowadzonego badania uaktualniono matrycę podwójnego wpływu interesariuszy Grupy KRUK.

Odpowiedzialność społeczna

W ramach działań na rzecz społeczności lokalnych w 1 kwartale 2022 roku Grupa KRUK zrealizowała lub kontynuuje następujące projekty i programy zgodnie z Polityką Charytatywną i sponsoringową, które dedykowane są trudnej sytuacji w Ukrainie oraz największemu kryzysowi uchodźczemu od wybuchu II wojny światowej. Grupa KRUK jako organizacja międzynarodowa operująca w krajach m.in. graniczącymi z Ukrainą (Polska, Rumunia, Słowacja) zdecydowała się podjąć konkretne działania i przekazać sumę 350 000,00 EUR (ok. 1,5 mln zł) na rzecz potrzebujących osób z Ukrainy. Środki będą podzielone proporcjonalnie do liczby uchodźców przebywających na danym terytorium zgodnie z danymi ONZ i rozdysponowane w przeciągu roku zgodnie z polityką charytatywno-sponsoringową KRUK S.A.

W Polsce wsparcie otrzymały organizacje pozarządowe:

- UNGC na Program „Zjednoczony biznes dla Ukrainy” w kwocie 100 tys. zł
- Pracodawcy RP oraz fundacja „nie odpowiedzialni” – organizacje otrzymały 50 tys. zł i 20 tys. zł na kampanie informacyjne zachęcające do pomagania osobom z Ukrainy
- Nawiązaliśmy współpracę z Fundacją „Zobacz mnie” z Wrocławia, która otrzymała dotację 60 tys. zł, oraz z którą został zrealizowany projekt wyposażenia centrum informatycznego w sprzęt z językiem ukraińskim: laptopy, telefony, tablety. Wśród pracowników została przeprowadzona zbiórka najbardziej niezbędnych rzeczy i przedmiotów dla osób z Ukrainy będących pod opieką Fundacji.

W Rumunii w kolejnych kwartałach 2022 roku środki będą przekazywane na wsparcie dla organizacji pozarządowych zajmujących się pomocą dla uchodźców.

W Czechach i na Słowacji od kwietnia 2022 KRUK będzie przekazywał co miesiąc do końca roku dotację na wybrane organizacje pozarządowe wspierające uchodźców z Ukrainy.

W Hiszpanii i we Włoszech w ramach działań wolontariatu pracowniczego zorganizowano zbiórki na rzecz uchodźców z Ukrainy, a zebrane dary zostały przekazane organizacjom pozarządowym.

Pozostałe aktywności w ramach zaangażowania społecznego Grupy KRUK w 1 kwartale 2022:

W ramach działań na rzecz społeczności lokalnych Grupa KRUK zrealizowała następujące działania edukacyjne w ramach wsparcia 3,4, 5 Celu Zrównoważonego Rozwoju:

- KRUK Romania – w ramach „Global Money Week” kontynuuje program tutoringowy dla młodzieży, dzięki któremu ponad 1500 uczniów podczas 60 lekcji otrzymało wsparcie w zakresie edukacji finansowej i bezpiecznego zarządzania pieniędzmi
- W ramach edukacji finansowej dalej rozwijany jest portal kapitalni.org, który miesięcznie odwiedza 70 000 użytkowników. Dzięki wysokiej jakości treści wspierany jest przez niezależne organizacje m.in. takie jak Federacja Konsumentów.
- Nieprzerwanie od kilku lat KRUK S.A. współpracuje z Centrum Pomocy Psychologicznej dla klientów Spółki – osób zadłużonych.
- We wszystkich spółkach prowadzone były kampanie edukacyjne, szczególnie w Internecie, które mają na celu podniesienie świadomości finansowej zarówno klientów, jak i społeczności w krajach, w których działa Grupa KRUK.
- KRUK S.A. podsumował i przedstawił najważniejsze informacje dotyczące wysokiej skuteczności kampanii omnichanelowej, w której zachęcał Polaków do rozmowy o zadłużeniu. Kampanię można było zobaczyć zarówno na różnych kanałach telewizyjnych, jak i w Internecie. Dodatkowym celem kampanii jest wsparcie działań rebrandingowych Spółki.
- KRUK S.A., podobnie jak ERIF BIG S.A., przeszedł pozytywnie audyt etyczny przeprowadzony przez ZPF i otrzymał Certyfikat Audytu Etycznego, który jest potwierdzeniem zgodności naszych praktyk biznesowych z Zasadami Dobrych Praktyk ZPF. KRUK dołączył także do inicjatywy UNGC i został sygnatariuszem Standardu Programu Etycznego, który został wypracowany w ramach Koalicji skupionej wokół Programu „Biznes i prawa człowieka – Standard Etyki w Polsce”. Stanowi on zbiór uniwersalnych wartości oraz niezbędnych narzędzi, których implementacja jest niezbędna, aby udoskonalać etykę działania, transparentność oraz zrównoważony rozwój organizacji.
- KRUK S.A. w ramach edukacji finansowej społeczeństwa, w dalszym ciągu uczestniczy w kampanii edukacyjnej „Windykacja? Jasna sprawa”, której celem jest poruszanie tematów i zagadnień związanych z zadłużeniem, aby przybliżyć zarówno podstawy prawne, jak i zasady działania profesjonalnych firm windykacyjnych. Ważnymi odbiorcami kampanii są również partnerzy biznesowi, media i przedsiębiorcy.

Odpowiedzialność w miejscu pracy

- Niezmiennie w porównaniu do poprzedniego kwartału, w większości spółek należących do Grupy KRUK nadal ponad 90% pracowników pracowało zdalnie. Z kolei pracownicy, których zadania wymagają obecności w biurze lub osoby, które nie mają warunków do pracy w domu, mogły pracować w biurach, przestrzegając zasad pracy wdrożonych na czas pandemii.
- Nadal trwają też przygotowania do wdrożenia nowego modelu pracy, zgodnie z wymogami i przepisami obowiązującymi w danym kraju.
- KRUK S.A., dbając o dobrostan i zdrowie pracowników, współpracuje z Centrum Pomocy Psychologicznej dostępnym dla pracowników. Kampania informacyjna przypominająca i promująca program „Ramię w ramię” została uruchomiona w tygodniu po wybuchu wojny w Ukrainie.
- W KRUK S.A. oraz w KRUK Česká a Slovenská republika powstał program wolontariatu pracowniczego umożliwiający pracownikom włączenie się w pomaganie organizacjom pozarządowym wspierającym uchodźców z Ukrainy.

- W KRUK S.A. nadal kontynuowany jest Program „Inspirujące spotkania”, który pozwala na pozyskanie ciekawej wiedzy ze strony znanych ekspertów. W marcu z okazji dnia kobiet został poruszony temat „work life balance – jak go osiągnąć i dlaczego jest tak ważny?”
- KRUK Romania zrealizował programu well-being w ramach światowego dnia szczęścia pracowników i ich dzieci.
- KRUK Romania rozpoczęło współpracę z centrum psychologicznym umożliwiającym korzystanie z bezpłatnych porad psychologów i psychoterapeutów.
- KRUK España w ramach kampanii z okazji 8 marca promował obecność kobiet w nauce oraz swój wdrożony czteroletni letni plan strategiczny równych szans w dostępie do ścieżek kariery oraz równych wynagrodzeń niezależnie od płci pracownika.
- Realizując Cel 5 Zrównoważonego Rozwoju, poprzez promowanie różnorodności i równości została przeprowadzona kampania komunikacyjna w KRUK España wspierająca różnorodność i równość w miejscu pracy.

Odpowiedzialność Środowiskowa

- KRUK w dalszym ciągu pracuje nad uproszczeniem i optymalizacją procesów pod kątem zmniejszenia produkcji odpadów papierowych. KRUK Romania, to kolejny kraj który wdrożył podpis elektroniczny na tablecie. Tym samym rozwiązanie to jest obecne na największych rynkach w jakich Grupa prowadzi działalność operacyjną.
- W celu optymalizacji czasu dojazdów, zużycia surowców i paliwa, jak również zapewnienia efektywnego wykonywania zadań, doradcy terenowi w Polsce, Hiszpanii i we Włoszech mogą korzystać ze specjalnie dostosowanych indywidualnie tras i map.
- KRUK w Rumunii w ramach idei gospodarki cyrkularnej, przekazał część mebli na rzecz lokalnych organizacji pozarządowych.
- KRUK Italia kontynuuje współpracę z organizacją pozarządową „ZeroCO2”, której działalność dedykowana jest przeciwdziałaniu wylesianiu terenów zielonych.
- KRUK dołączył do inicjatywy „Climate positive” prowadzonej przez UNGC, której celem jest wspieranie biznesu wiedzą ekspercką w zakresie możliwości przeciwdziałania zmianom klimatycznym oraz zmniejszaniu śladu węglowego i budowaniu świadomości ekologicznej.

Wszystkie te działania odbywają się w ramach wsparcia 12 i 13 Celu Zrównoważonego Rozwoju.

Nagrody i wyróżnienia

- „Byki i niedźwiedzie” – Spółka Roku z Rynku mWIG40 – „Parkiet”
- KRUK w TOP 10 „Giełdowych Spółek Roku - w plebiscycie „Pulsu Biznesu” (7 miejsce)

9 Słownik pojęć

Biegły Rewident

KPMG Audyt Spółka z ograniczoną odpowiedzialnością Sp.k. z siedzibą w Warszawie

CAGR

Średnioroczny wzrost (ang. Cumulative Average Growth Rate)

Catalyst	Rynek obligacji prowadzony przez Giełdę Papierów Wartościowych w Warszawie
CZK	Korona czeska
EBIT	Zysk z działalności operacyjnej
EBITDA	Zysk z działalności operacyjnej powiększony o amortyzację
EBITDA gotówkowa	Oznacza wynik brutto powiększony o: koszty finansowe, amortyzację, wpływy gotówkowe z tytułu windykacji pakietów nabytych, pomniejszony o przychody z tytułu windykacji pakietów nabytych oraz pomniejszony o przychody z tytułu aktualizacji wartości aktywów innych niż nabyte pakiety wierzytelności i udzielone pożyczki konsumenckie, jeśli ich łączna wartość za ostatnie 12 miesięcy przekracza 5 mln zł. EBITDA Gotówkowa jest liczona dla Grupy Kapitałowej KRUK za okres ostatnich 12 miesięcy.
EPS	Zysk netto przypadający na jedną akcję
ERIF BIG, ERIF	ERIF Biuro Informacji Gospodarczej S.A.
EUR, euro	Waluta euro
FMCG	Produkty szybko rotujące, dobra szybko zbywalne (ang. Fast Moving Consumer Goods)
GPW	Giełda Papierów Wartościowych w Warszawie S.A.
Grupa, Grupa KRUK, Grupa Kapitałowa KRUK	Spółka jako jednostka dominująca wraz ze Spółkami Zależnymi oraz Niestandaryzowanymi Sekurytyzacyjnymi Funduszami Inwestycyjnymi Zamkniętymi
ItaCapital	ItaCapital S.r.l z siedzibą w Mediolanie
Kancelaria Prawna RAVEN	Kancelaria Prawna RAVEN P. Krupa Spółka Komandytowa z siedzibą we Wrocławiu
KDPW	Krajowy Depozyt Papierów Wartościowych S.A. z siedzibą w Warszawie
KNF	Komisja Nadzoru Finansowego
KRS	Krajowy Rejestr Sądowy
KRUK; Emitent; Spółka	KRUK S.A. z siedzibą we Wrocławiu
KRUK Česká a Slovenská republika	KRUK Česká a Slovenská republika s.r.o. z siedzibą w Hradec Kralove
KRUK España	KRUK España S.L. z siedzibą w Madrycie
KRUK Italia	KRUK Italia S.r.l z siedzibą w Mediolanie
KRUK ROMANIA	KRUK ROMANIA s.r.l z siedzibą w Bukareszcie
KRUK TFI	KRUK Towarzystwo Funduszy Inwestycyjnych S.A. z siedzibą we Wrocławiu
MSR	Międzynarodowe Standardy Rachunkowości zatwierdzone przez Unię Europejską
MSSF	Międzynarodowe Standardy Sprawozdawczości Finansowej w wersji przyjętej do stosowania w Unii Europejskiej, obejmujące Międzynarodowe Standardy Rachunkowości, Międzynarodowe Standardy Sprawozdawczości Finansowej oraz związane z nimi interpretacje przyjęte do stosowania w Unii Europejskiej
NBP	Narodowy Bank Polski
Niestandaryzowane Sekurytyzacyjne Fundusze Inwestycyjne Zamknięte	Prokura NS FIZ, , P.R.E.S.C.O. Investment I NS FIZ, BISON NS FIZ

PKB	Produkt krajowy brutto
PLN, zł	Polski złoty
Prezes UOKiK	Prezes Urzędu Ochrony Konkurencji i Konsumentów
Program 2015-2019	Program motywacyjny na lata 2015-2019 wprowadzony w Spółce i skierowany do Członków Zarządu, wybranych pracowników Spółki oraz wybranych członków zarządu Spółek Zależnych i pracowników Spółek Zależnych, obejmujący emisję nie więcej niż 847 950 imiennych warrantów subskrypcyjnych uprawniających łącznie do objęcia 847 950 akcji zwykłych na okaziciela Spółki emitowanych w ramach warunkowego podwyższenia kapitału zakładowego
Program 2021-2024	Program motywacyjny na lata 2021-2024 wprowadzony w Spółce i skierowany do Członków Zarządu, wybranych pracowników Spółki oraz wybranych członków zarządu Spółek Zależnych i pracowników Spółek Zależnych, obejmujący emisję nie więcej niż 950 550 imiennych warrantów subskrypcyjnych uprawniających łącznie do objęcia 950 550 akcji zwykłych na okaziciela Spółki emitowanych w ramach warunkowego podwyższenia kapitału zakładowego
Prokura NS FIZ	Prokura Niestandaryzowany Sekurytyzacyjny Fundusz Inwestycyjny Zamknięty
Przychody ogółem	Przychody z działalności operacyjnej uwzględniające wynik na oczekiwanych stratach kredytowych, wycenienie do wartości godziwej oraz inne przychody/koszty z nabytych portfeli wierzytelności z uwzględnieniem „pozostałych przychodów operacyjnych”
Rada Nadzorcza	Rada Nadzorcza Spółki
ROE	Zwrot z kapitału własnego (ang. Return on Equity) liczony jako skonsolidowany zysk netto przez wartość kapitałów własnych na koniec okresu
RON	Lej rumuński
Rozporządzenie w sprawie informacji bieżących i okresowych	Rozporządzenie Ministra Finansów z dnia 29 marca 2018 r. w sprawie informacji bieżących i okresowych przekazywanych przez emitentów papierów wartościowych oraz warunków uznawania za równoważne informacji wymaganych przepisami prawa państwa niebędącego państwem członkowskim (Dz. U. Dz.U.2018.757 ze zm.)
SeCapital Luksemburg	SeCapital S.à.r.l. (Luksemburg)
SeCapital Polska w likwidacji	SeCapital Polska Sp. z o.o. w likwidacji z siedzibą w Warszawie
Skonsolidowane Sprawozdanie Finansowe	Skonsolidowane sprawozdanie finansowe Grupy za okres sprawozdawczy kończący się 31 marca 2022 sporządzone według MSSF
Spółka; KRUK; Emitent	KRUK S.A. z siedzibą we Wrocławiu
Spółki Zależne	Jednostki zależne Spółki w rozumieniu Ustawy o Rachunkowości oraz Kancelaria Prawna RAVEN P. Krupa Spółka komandytowa
Statut	Statut Spółki
UOKiK	Urząd Ochrony Konkurencji i Konsumentów
USD	Dolar amerykański
Walne Zgromadzenie	Walne Zgromadzenie Spółki
Wonga	Wonga.pl Sp. z o.o. z siedzibą w Warszawie
Zarząd	Zarząd Spółki KRUK S.A.

Zobowiązania Finansowe

Oznaczają sumę zobowiązań finansowych z tytułu:

- obligacji lub innych papierów dłużnych o charakterze podobnym do obligacji; lub
- pożyczek; lub
- kredytów bankowych; lub
- leasingu finansowego; lub
- wystawienia weksli na zabezpieczenie zobowiązań podmiotów spoza Grupy Kapitałowej KRUK; lub
- udzielonych gwarancji lub poręczeń spłaty zobowiązań podmiotów spoza Grupy Kapitałowej KRUK z tytułu kredytów bankowych lub pożyczek lub leasingu finansowego lub obligacji lub innych papierów dłużnych o charakterze podobnym do obligacji; lub
- przystąpienia do długu podmiotów spoza Grupy Kapitałowej KRUK z tytułu kredytów bankowych lub pożyczek lub leasingu finansowego lub obligacji lub innych papierów dłużnych o charakterze podobnym do obligacji; lub
- przejęcia zobowiązań podmiotów spoza Grupy Kapitałowej KRUK z tytułu kredytów bankowych lub pożyczek lub leasingu finansowego lub obligacji lub innych papierów dłużnych o charakterze podobnym do obligacji; lub
- zobowiązań wynikających z zawartych transakcji pochodnych.

Michał Zasepa
Członek Zarządu

Piotr Krupa
Prezes Zarządu

Piotr Kowalewski
Członek Zarządu

Urszula Okarma
Członek Zarządu

Adam Łodygowski
Członek Zarządu

Wrocław, 27 kwietnia 2022 roku