



**Sprawozdanie  
Zarządu z działalności  
Grupy Kapitałowej  
Fabryk Mebli „FORTE” S.A.  
za okres zakończony  
31.12.2022 roku**

Ostrów Mazowiecka, 28 lutego 2023 roku

[www.FORTE.com.pl](http://www.FORTE.com.pl)



## Spis treści

1.	Podstawowe informacje o Grupie Kapitałowej Fabryk Mebli „FORTE” S.A. ....	2
1.1.	<i>Informacje o Spółce Dominującej Grupy</i> .....	2
1.2.	<i>Zarząd Jednostki Dominującej</i> .....	3
1.3.	<i>Rada Nadzorcza Jednostki Dominującej</i> .....	4
1.4.	<i>Priorytety Grupy Kapitałowej Fabryk Mebli „FORTE”</i> .....	4
1.5.	<i>Misja i polityka Grupy Kapitałowej Fabryk Mebli „FORTE”</i> .....	4
1.6.	<i>Najważniejsze nagrody i wyróżnienia, a także wydarzenia handlowe, w których Emitent uczestniczył w okresie sprawozdawczym</i> .....	6
2.	Zwięzły opis istotnych dokonań lub niepowodzeń Grupy Kapitałowej Emitenta w okresie, którego dotyczy raport, wraz ze wskazaniem najważniejszych zdarzeń ich dotyczących.....	7
3.	Opis czynników i zdarzeń mających znaczący wpływ na osiągnięte wyniki finansowe Emitenta.....	10
4.	Opis organizacji Grupy Kapitałowej Emitenta ze wskazaniem jednostek podlegających konsolidacji oraz opis zmian w organizacji Grupy Kapitałowej Emitenta wraz z podaniem ich przyczyn.....	11
5.	Stanowisko Zarządu odnośnie do możliwości zrealizowania wcześniej publikowanych prognoz wyników na dany rok w świetle wyników zaprezentowanych w raporcie kwartalnym w stosunku do wyników prognozowanych.....	11
6.	Akcjonariusze o znaczącym udziale.....	11
7.	Określenie łącznej liczby i wartości nominalnej wszystkich akcji Emitenta będących w posiadaniu osób zarządzających i nadzorujących.....	11
8.	Notowania akcji Fabryk Mebli „FORTE” S.A. ....	12
9.	Informacje o istotnych postępowaniach toczących się przed sądem dotyczących zobowiązań oraz wiarytelności emitenta lub jego jednostki zależnej.....	12
10.	Informacje o istotnych transakcjach zawartych z podmiotami powiązаныmi na innych warunkach niż rynkowe.....	12
11.	Informacje o udzielonych w danym roku obrotowym pożyczkach.....	12
12.	Informacje o udzielonych i otrzymanych w danym roku obrotowym poręczeniach i gwarancjach.....	13
13.	Inne informacje, które zdaniem Grupy Kapitałowej Emitenta są istotne dla oceny jego sytuacji kadrowej, majątkowej, finansowej, wyniku finansowego i ich zmian, oraz informacje, które są istotne dla oceny możliwości realizacji zobowiązań przez Grupę Kapitałową Emitenta.....	14
14.	Wskazanie czynników, które w ocenie Emitenta będą miały wpływ na osiągnięte wyniki Emitenta oraz Grupy Kapitałowej Emitenta w perspektywie co najmniej kolejnego kwartału.....	14
15.	Opis podstawowych zagrożeń i ryzyka związanych z pozostałymi miesiącami roku obrotowego.....	15
16.	Informacje na temat zmian sytuacji gospodarczej i warunków prowadzenia działalności, które mają istotny wpływ na wartość godziwą aktywów finansowych i zobowiązań finansowych Emitenta.....	15
17.	Informacje o niespłaceniu kredytu lub pożyczki lub naruszeniu istotnych postanowień umowy kredytu lub pożyczki, w odniesieniu do których nie podjęto żadnych działań naprawczych do końca okresu sprawozdawczego.....	15
18.	Wybrane dane finansowe przeliczone według następujących kursów.....	15

Niniejsze Sprawozdanie Zarządu z działalności Grupy Kapitałowej Fabryk Mebli „FORTE” S.A. za okres czterech kwartałów 2022 roku zostało sporządzone na podstawie Rozporządzenia Ministra Finansów z dnia 29 marca 2018 roku w sprawie informacji bieżących i okresowych przekazywanych przez Emitentów papierów wartościowych oraz warunków uznawania za równoważne informacji wymaganych przepisami prawa państwa niebędącego państwem członkowskim wraz z późniejszymi zmianami (Dz.U. 2018 poz. 757 z dnia 20 kwietnia 2018).

## 1. Podstawowe informacje o Grupie Kapitałowej Fabryk Mebli „FORTE” S.A.

### 1.1. Informacje o Jednostce Dominującej Grupy

FABRYKI MEBLI „FORTE” S.A. powstała z przekształcenia FABRYK MEBLI „FORTE” Sp. z o.o. w Spółkę akcyjną w dniu 9 grudnia 1994 r. Pierwotnie tj. od dnia 17 czerwca 1992 r. Spółka prowadziła działalność pod firmą „FORTE” Sp. z o.o.. W dniu 25 listopada 1993 r. na mocy aktu notarialnego nastąpiło przyłączenie „FORTE” Sp. z o.o. do Spółki pod nazwą FABRYKI MEBLI „FORTE” Sp. z o.o.. Pod tą nazwą Spółka prowadziła działalność, aż do czasu przekształcenia w Spółkę akcyjną.

Jednostka Dominująca jest wpisana do rejestru przedsiębiorców Krajowego Rejestru Sądowego prowadzonego przez Sąd Rejonowy w Białymstoku, XII Wydział Gospodarczy Krajowego Rejestru Sądowego (dawniej Sąd Rejonowy dla m. st. Warszawy w Warszawie, XIV Wydział Gospodarczy Krajowego Rejestru Sądowego), pod numerem KRS 0000021840.

Jednostce Dominującej nadano numer statystyczny REGON: 550398784.

Czas trwania Jednostki Dominującej jest nieoznaczony.

Podstawowym przedmiotem działania Jednostki Dominującej jest:

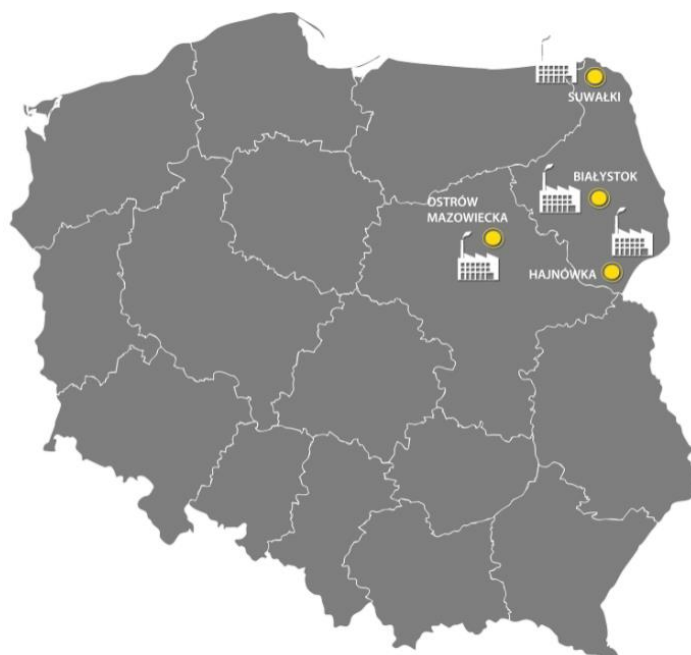
- produkcja mebli,
- świadczenie usług w zakresie marketingu, promocji, organizacji wystaw, konferencji,
- prowadzenie działalności handlowej w kraju oraz za granicą.

Fabryki Mebli „FORTE” S.A. aktualnie swoją działalność prowadzą poprzez trzy krajowe zakłady produkcyjne:

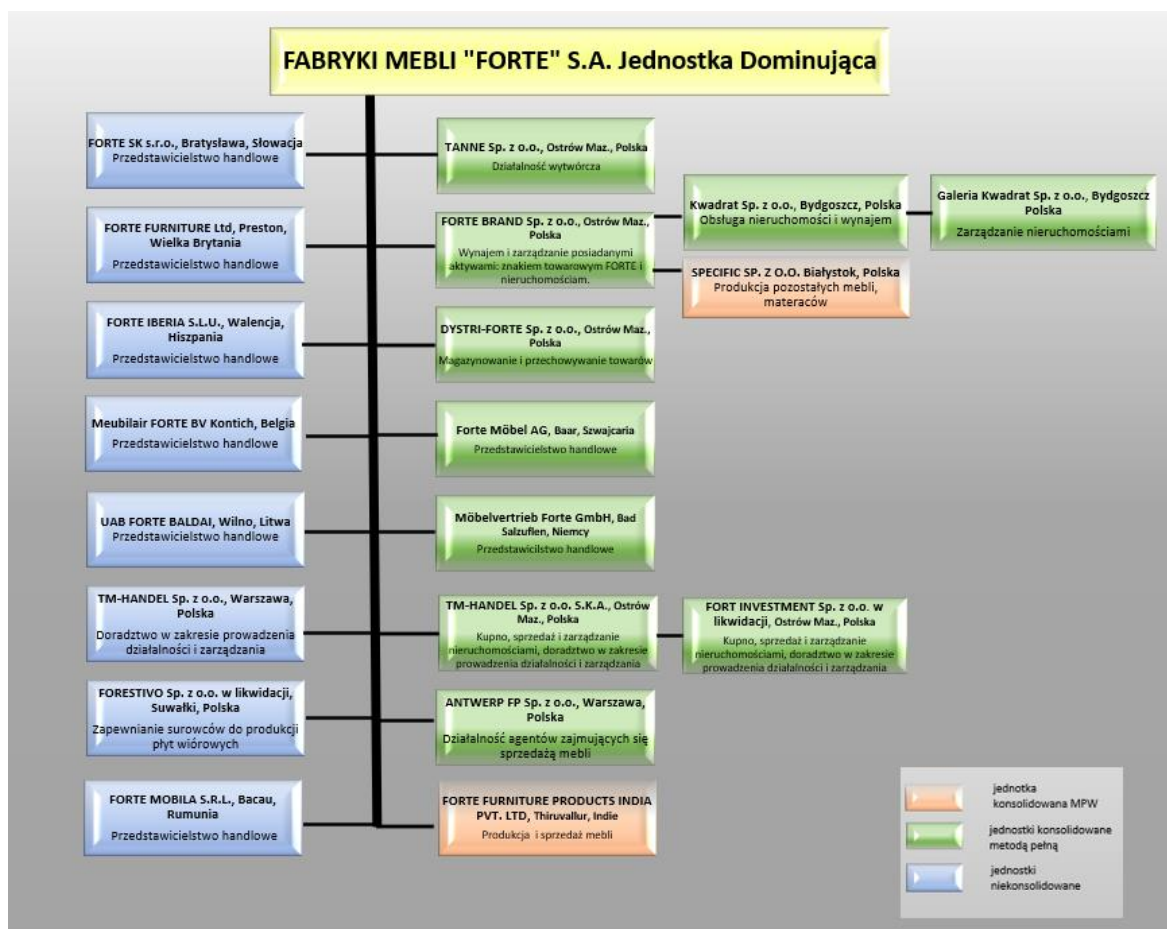
- Ostrów Mazowiecka ul. Biała 1 – główna siedziba Spółki wraz z Zarządem oraz zakładem produkcyjnym;
- Suwałki ul. Północna 30 – zakład produkcyjny;
- Hajnówka ul. 3-go Maja 51 – zakład produkcyjny.

Zakład produkcyjny w Białymstoku ul. Generała Andersa 11 – był zakładem produkcyjnym Grupy do końca czerwca 2022 roku; przez najbliższe miesiące zakład będzie przystosowywany do uruchomienia produkcji mebli tapicerowanych przez SPECIFIC Sp. z o.o.. Szersze informacje na temat rozpoczęcia współpracy ze SPECIFIC Sp. z o.o. przedstawiono w nocie nr 30 sprawozdania skonsolidowanego.

Fabryki Mebli „FORTE” S.A. posiadają również trzy własne salony meblowe w Ostrowi Mazowieckiej, Suwałkach i we Wrocławiu. Salon meblowy w Białymstoku zakończył działalność z końcem stycznia 2022 roku.



## Schemat Grupy Kapitałowej Fabryk Mebli „FORTE” S.A.



### Opis zmian dokonanych w składzie Grupy w ciągu okresu sprawozdawczego

W dniu 10 czerwca 2022 roku została podjęta uchwała Zarządu Jednostki Dominującej o konwersji pożyczki na kapitał w spółce konsolidowanej metodą praw własności FORTE FURNITURE PRODUCTS INDIA PVT. LTD. Pożyczka została udzielona spółce indyjskiej w 2021 roku w wysokości 717 tys. EUR. Konwersji dokonano z dniem 24 czerwca 2022 roku. Zaangażowanie Jednostki Dominującej w kapitałach spółki nie uległo zmianie i nadal wynosi 50%. Więcej informacji nt. inwestycji oraz wybranych danych finansowych spółki indyjskiej znajduje się w nocie 30 sprawozdania finansowego.

W dniu 13 października 2022 roku Zgromadzenie Wspólników SPECIFIC SP. Z O.O. podjęło uchwałę o podwyższeniu kapitału zakładowego przez utworzenie 2 000 nowych udziałów. Nowe udziały zostały objęte przez FORTE BRAND Sp. z o.o. Powyższe zmiany zostały zarejestrowane w Krajowym Rejestrze Sądowym w dniu 10 listopada 2022 roku.

FORT INVESTMENT Sp. z o.o. została postawiona w stan likwidacji na podstawie uchwały nr 3 Nadzwyczajnego Zgromadzenia Wspólników Spółki podjętej w dniu 25.11.2022 r. Poczynając od ww. daty do firmy spółki dodane zostało oznaczenie „w likwidacji”, a pełna nazwa spółki obecnie brzmi FORT INVESTMENT Sp. z o.o. w likwidacji.

### 1.2. Zarząd Jednostki Dominującej

Skład Zarządu na dzień 31 grudnia 2022 roku i na dzień publikacji sprawozdania:

- Maciej Formanowicz – Prezes Zarządu
- Mariusz Jacek Gazda – Członek Zarządu
- Maria Małgorzata Florczuk – Członek Zarządu
- Andreas Disch – Członek Zarządu
- Walter Stevens – Członek Zarządu

### Zmiany w składzie Zarządu Jednostki Dominującej

W dniu 31 stycznia 2023 roku Jednostka Dominująca otrzymała oświadczenie o złożeniu rezygnacji z pełnienia funkcji Członka Zarządu przez Pana Andreasa Discha z dniem 28 lutego 2023 roku. Powodem rezygnacji są sprawy osobiste.

#### 1.3. Rada Nadzorcza Jednostki Dominującej

Skład Rady Nadzorczej Jednostki Dominującej na dzień 31 grudnia 2022 roku i na dzień publikacji sprawozdania:

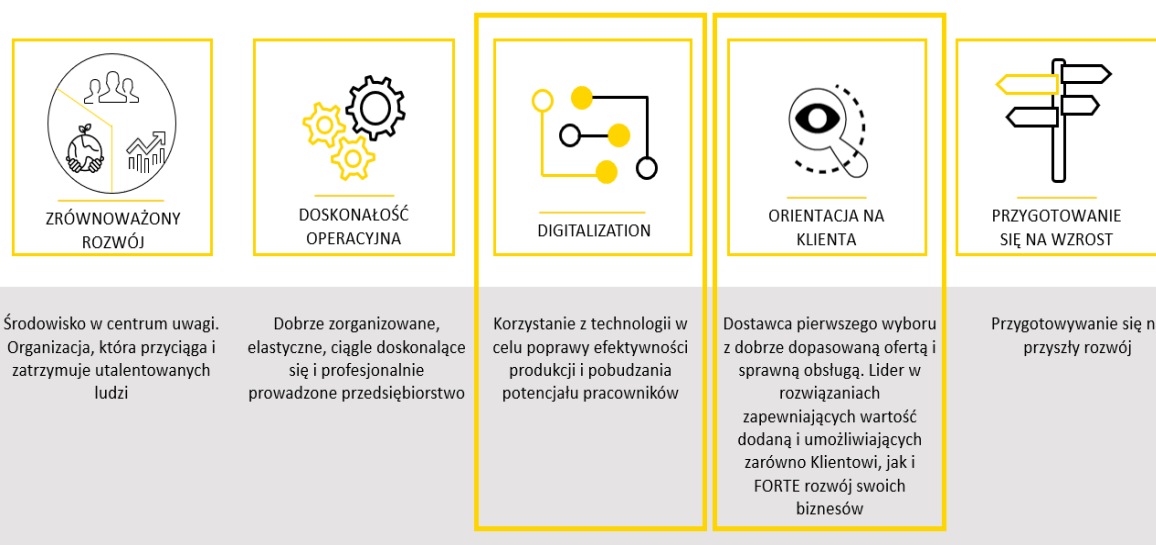
- Zbigniew Mieczysław Sebastian – Przewodniczący RN
- Bernard Woźniak – Wiceprzewodniczący RN i Przewodniczący Komitetu Audytu
- Jerzy Lucjan Smardzewski – Członek RN
- Piotr Marek Szczepiórkowski – Członek RN
- Jakub Stanisław Papierski – Członek RN
- Agnieszka Maryla Zalewska – Członek RN

### Zmiany w składzie Rady Nadzorczej

W dniu 4 stycznia 2022 roku Nadzwyczajne Walne Zgromadzenie Jednostki Dominującej podjęło uchwały o odwołaniu z funkcji Członka Rady Nadzorczej Pana Jacka Tucharza oraz o powołaniu Pana Jakuba Papierskiego i Pani Agnieszki Zalewskiej na Członków Rady Nadzorczej kadencji 2018-2022.

W dniu 22 czerwca 2022 roku Zwyczajne Walne Zgromadzenie Jednostki Dominującej powołało Członków Rady Nadzorczej na nową kadencję na lata 2022-2026. Skład Rady Nadzorczej nie uległ zmianie w stosunku do zmian ze stycznia 2022 roku.

#### 1.4. Priorytety Grupy Kapitałowej Fabryk Mebli „FORTE”



#### 1.5. Misja i polityka Grupy Kapitałowej Fabryk Mebli „FORTE”

Fundamentem rozwoju Grupy Kapitałowej „FORTE” S.A. są od lat te same wartości: Współpraca, Odpowiedzialność, Rozwój i Wrażliwość.

Za swoje działania i ich wpływ na otoczenie Grupa Kapitałowa FABRYK MEBLI „FORTE” S.A. ponosi odpowiedzialność: społeczną, środowiskową i biznesową.

Zdefiniowano główne obszary do których odnoszą się działania Grupy Kapitałowej, tj.:

- Otoczenie wewnętrzne: pracownicy i organizacja,
- Otoczenie społeczne: społeczność lokalna, potencjalni pracownicy,
- Otoczenie rynkowe: klienci, dostawcy, partnerzy biznesowi, kontrahenci, uczestnicy rynku kapitałowego,
- Środowisko.

W każdym z obszarów zostały zdefiniowane cele strategiczne i działania.

Celem działań w obszarze otoczenia wewnętrznego jest kształtowanie wśród pracowników kultury współtworzenia i współodpowiedzialności za rozwój całej Grupy Kapitałowej.

Odpowiedzialność względem pracowników definiują następujące kierunki strategiczne:

- Propagowanie wartości: współpracy, odpowiedzialności, rozwoju, wrażliwości,
- Budowanie zaangażowania i motywacji,
- Pozyskanie najlepszych ludzi do pracy w organizacji,
- Inspirowanie do rozwoju, kreatywności,
- Tworzenie środowiska pracy wolnego od dyskryminacji,
- Kształtowanie postaw obywatelskich przy zachowaniu swobody wypowiedzi i wolności zrzeszania się,
- Wzmacnianie strefy zdrowia i bezpieczeństwa, promowanie aktywnego stylu życia.

Cele w obszarze wewnętrznym realizowane są poprzez następujące działania:

- Budowanie otwartych relacji między pracownikami na różnych szczeblach,
- Wspieranie dialogu międzypokoleniowego, stawianie na różnorodność,
- Kształtowanie postaw mających na celu identyfikację pracowników z wartościami Grupy,
- Wspieranie awansów wewnętrznych,
- Poszanowanie kapitału intelektualnego i różnorodności,
- Umożliwianie elastycznych form zatrudnienia,
- Zapewnienie szkoleń i rozwoju pracownikom na wszystkich szczeblach organizacji,
- Przeznaczanie odpowiednich środków finansowych, technicznych i technologicznych dla zapewnienia bezpiecznych warunków pracy,
- Priorytetowe traktowanie zadań wynikających z Polityki Bezpieczeństwa i Higieny Pracy.

Celem Grupy FORTE w obszarze społecznym jest integracja społeczności lokalnej wokół ważnych celów.

Działania w obszarze społecznym dotyczą głównie:

- Wspierania inicjatyw mających na celu wyrównywanie różnic społecznych zgodnie z Polityką Dobroczynności,
- Wspierania edukacji, współpracy z uczelniami wyższymi i szkołami średnimi, organizowania praktyk, staży, pomocy dydaktycznej dla szkół i instytucji oświatowych,
- Współpracy z Fundacją AMF „NASZA DROGA”, w celu długofalowego kształtowania postaw młodzieży,
- Wspierania lokalnych wydarzeń kulturalnych: konferencji, festiwali, koncertów, wystaw zgodnie z Polityką Sponsoringową,
- Programów wolontariatu pracowniczego,
- Dialogu z władzami samorządowymi.

Grupa FORTE chce być liderem odpowiedzialnego biznesu, dlatego udoskonala system zarządzania dbając o transparentność procesów biznesowych. Takie podejście wpływa na sposób w jaki dąży do osiągnięcia zysku w biznesie i wzrostu wartości. Celem Grupy jest budowanie długotrwałych relacji z partnerami biznesowymi, opartych na zaufaniu i jasnych zasadach współpracy. Wybór partnerów biznesowych dokonywany jest w oparciu o przejrzyste kryteria gwarantujące równy dostęp do informacji.

Działania w obszarze rynkowym dotyczą głównie:

- Oferowania warunków współpracy opartych o jasne i zrozumiałe kryteria,
- Prowadzenia dialogu z interesariuszami Grupy, tj.: klientami, dostawcami, kontrahentami, partnerami biznesowymi i uczestnikami rynku kapitałowego,
- Konsultowania planów i działań a także informowanie o wynikach finansowych,
- Wymagania od dostawców spełnienia kryteriów jakościowych i etycznych,
- Prowadzenia warsztatów szkoleniowych i audytów dostawców,
- Ciągłego rozwijania oferty handlowej w oparciu o oczekiwania klienta,
- Przestrzegania wewnętrznego kodeksu działań marketingowych,
- Rzetelnego i zrozumiałego formułowania ofert handlowych, przekazów marketingowych i działań promocyjnych,
- Aktywnej, skutecznej i etycznej rywalizacji na rynku.

Celem strategicznym w obszarze środowiskowym jest dbałość o każdy element środowiska naturalnego i jego właściwa ochrona. Cel ten jest realizowany poprzez świadome prowadzenie działalności w sposób pozwalający racjonalnie korzystać z zasobów i walorów środowiska przyrodniczego.

Działania w obszarze środowiskowym dotyczą głównie:

- Minimalizowania wpływu na środowisko podczas pozyskiwania surowców, produkcji, pakowania i dystrybucji produktów,

- Wdrażania nowych technologii i modernizacji instalacji w celu minimalizacji oddziaływania na atmosferę, klimat i pozostałe komponenty środowiska naturalnego,
- Stosowania zasady redukcji u źródła już podczas projektowania wyrobów i opakowań. Zasada ta pozwala oszczędnie gospodarować materiałami w procesie produkcyjnym,
- Optymalizacji procesów produkcyjnych w celu minimalizacji zużycia podstawowych surowców, paliw i energii,
- Odpowiedzialnego zagospodarowywania wytworzonych odpadów, segregowanie odpadów u źródła,
- Edukacji ekologicznej pracowników, współpracowników i kontrahentów.

#### 1.6. Najważniejsze nagrody i wyróżnienia, a także wydarzenia handlowe, w których Emitent uczestniczył w okresie sprawozdawczym

<b>2022 rok</b>	<p><b><u>Dni partnerskie – Bad Salzuflen 31 stycznia do 3 lutego, Niemcy</u></b></p> <p>Na corocznych targach partnerskich w Bad Salzuflen, w hali wystawienniczej o powierzchni około 4000 m<sup>2</sup> FORTE zaprezentowało 46 zupełnie nowych kolekcji. Dni partnerskie to jedno z najważniejszych wystaw w kalendarzu targowym. Targi odbyły się stacjonarnie, z zachowaniem wszelkich zasad bezpieczeństwa, dzięki temu pomimo trwającej pandemii, spotkania z partnerami handlowymi mogły odbyć się osobiście z bezpośrednią prezentacją najnowszych propozycji FORTE S.A..</p> <p><b><u>Targi BUT, 14-17 marca, Francja</u></b></p> <p>FORTE w marcu uczestniczyło w targach wewnętrznych BUT jednej z najważniejszych sieci meblowych, posiadającej ponad 300 sklepów we Francji. Przedstawiciele FORTE spotkali się ze sprzedawcami oraz przedstawicielami działu zakupów i menedżerów BUT. Rozmawiano m.in. o tym, jak kolekcje są odbierane przez naszych klientów, co należy poprawić, jakie są oczekiwania klienta ostatecznego sieci BUT.</p> <p><b><u>Targi Feria del Mueble, 22-25 marca, Saragossa, Hiszpania</u></b></p> <p>Targi skupiają lokalnych, ale także międzynarodowych wystawców. Stanowią dla FORTE ważne wydarzenie, są okazją do zaprezentowania nowości, wymiany pomysłów, kontaktów i doświadczeń na rynku hiszpańskim.</p> <p><b><u>Targi The January Furniture Show, 24-29 kwietnia, Birmingham, Wielka Brytania</u></b></p> <p>Targi The January Furniture Show to największa impreza wystawiennicza przemysłu meblarskiego w Wielkiej Brytanii. Na stoisku o powierzchni 450 m<sup>2</sup> FORTE pokazało 160 produktów, w tym 24 kolekcje dobrane specjalnie dla rynku brytyjskiego (między innymi pod kątem kolorystyki, która jest inna niż w pozostałych krajach Europy). Kolekcje najlepiej przyjęte to Bohol, Bronte i Trondheim. FORTE otrzymało nagrodę za najlepsze stoisko na targach, które wyróżniało się na tle innych, było atrakcyjne wizualnie i bardzo funkcjonalne.</p> <p><b><u>Targi MEBLE POLSKA 2022, 16-19 maj, Poznań, Polska</u></b></p> <p>To największe biznesowe spotkanie branży meblarskiej w Europie Środkowo-Wschodniej i największa na świecie prezentacja oferty polskiego przemysłu meblarskiego, licznie odwiedzana przez kupców z całego świata. Kolekcja mebli POLYPODY FORTE otrzymała na targach Złoty Medal MTP. Kilkusetmetrowe stoisko FORTE cieszyło się bardzo dużym zainteresowaniem obecnych i potencjalnych klientów. Docenili je także organizatorzy, przyznając Spółce nagrodę Acanthus Aureus - „wyróżnienie dla wystawców, którzy najlepiej potrafili zobrazować swoją wizję stoiska w połączeniu ze strategią marketingową firmy”.</p> <p><b><u>Tytuł Best Bedroom Manufacturer for 2022, sierpień</u></b></p> <p>Sypialnia to najbardziej prywatna część domu, w której zaczyna się i kończy dzień, dlatego powinna być zarówno piękna, jak i funkcjonalna. Ważne jest indywidualne podejście i stworzenie przestrzeni, w której można czuć się komfortowo i bezpiecznie. Dlatego kolekcje FORTE odpowiadają zarówno na najnowsze trendy, jak i indywidualne potrzeby użytkowników. Nasi projektanci starannie dobierają poszczególne kolekcje mebli do gustów klientów z Wielkiej Brytanii, a łóżka dostosowują do standardowych rozmiarów materacy oferowanych na rynku brytyjskim. Zostało to docenione w głosowaniu czytelników brytyjskiego magazynu Interiors Monthly, którzy zdecydowali o przyznaniu wyróżnienia właśnie produktom FORTE.</p>
-----------------	---

#### **Targi GIGA, 23-26 sierpnia, Wels, Austria**

To targi największej grupy meblowej w Europie, do której obecnie należą m.in. Conforama, But, XXXLutz, Moemax, Moebelix i Poco oraz wiele innych znaczących europejskich sprzedawców mebli. Targi GIGA są uznawane za jedne z najważniejszych wydarzeń branży meblowej w Europie. FORTE na stoisku o łącznej powierzchni 180 m<sup>2</sup> zaprezentowało 15 nowych kolekcji, w tym 3 w kategorii Sypialnie (37,3 m<sup>2</sup>), 6 w kategorii Pokoje dzienne/jadalnie (58,96 m<sup>2</sup>) i 5 w kategorii Meble uzupełniające (19,35 m<sup>2</sup>).

#### **Targi M.O.W., 18-22 września, Bad Salzuflen, Niemcy**

Targi M.O.W. są uznawane za jedne z najważniejszych wydarzeń branży meblowej w Europie. FORTE zaprezentowało w Bad Salzuflen 53 nowe kolekcje, w tym 23 w kategorii Sypialnie, 14 w kategorii Pokoje dzienne/jadalnie i 16 w kategorii Meble uzupełniające. Po raz pierwszy pokazaliśmy naszym klientom meble tapicerowane, wyprodukowane we współpracy z firmą SPECIFIK: 3 sofy w 9 wersjach kolorystycznych i 5 modeli łóżek kolonialnych. Oferta została bardzo pozytywnie przyjęta przez klientów.

#### **Październik 2022**

W rankingu opublikowanym przez magazyn Forbes Top 200 najcenniejszych polskich znalazła się marka FORTE, zajmując wysoką 60. pozycję. Czym jest dziś marka? Symbolem, nazwą, znakiem graficznym? Z technicznego i przyziemnego punktu widzenia tak, ale te elementy nie świadczą o jej sile. Marka to konkretne wartości i przekaz, jakie za nią stoją. Szczególnie jest to widoczne w ostatnich latach, kiedy to dla konsumentów oprócz produktu, jaki oferuje dana firma, coraz bardziej liczy się to, czy firma troszczy się o klimat, planetę, miejsce, w którym działa, czy przestrzega zasad etyki i prawa, czy dba o pracowników.

#### **Targi Brussels Furniture Fair 6-9 listopad Bruksela**

Targi w Brukseli to jedno z najważniejszych dla Europy Zachodniej spotkań branży meblarskiej. W 9. halach swoją ofertę zaprezentowali międzynarodowi wystawcy. Stoisko FORTE liczyło 312 m<sup>2</sup>. Kolekcje FORTE nawiązywały do obecnych trendów w urządzeniu wnętrz i były różnorodne pod względem kolorystyki i funkcji. Na targach spotkaliśmy się głównie z partnerami z Francji i Belgii, a także nowymi odbiorcami, zainteresowanymi współpracą, również z innych europejskich krajów. Belgia i pozostałe kraje Beneluksu to perspektywiczny rynek dla FORTE, na którym chcemy się mocno rozwijać. Oprócz kolekcji meblowych w Brukseli Spółka pokazała swoje zaangażowanie w ochronę środowiska i zrównoważony rozwój. W jednym z boksów odwiedzający mogli zobaczyć jak rozumiemy odpowiedzialną produkcję, etyczny biznes, jak odpowiadamy na wyzwania dzisiejszego świata m.in. w zakresie zmian klimatycznych, czy potrzeb społecznych.

## **2. Zwięzły opis istotnych dokonań lub niepowodzeń Grupy Kapitałowej Emitenta w okresie, którego dotyczy raport, wraz ze wskazaniem najważniejszych zdarzeń ich dotyczących**

### **Dane finansowe Grupy Kapitałowej Fabryk Mebli „FORTE” S.A.**

Opis	12 miesięcy	12 miesięcy	Zmiana %	3 miesiące	3 miesiące	Zmiana %
	zakończone	zakończone		zakończone	zakończone	
	31 grudnia	31 grudnia		31 grudnia	31 grudnia	
	2022	2021		2022	2021	
Przychody ze sprzedaży	1 273 944	1 326 909	-4,0%	334 649	378 539	-11,6%
Koszt własny sprzedaży	861 027	783 586	9,9%	236 522	223 973	5,6%
Zysk brutto ze sprzedaży	412 917	543 323	-24,0%	98 128	154 566	-36,5%
Marża brutto ze sprzedaży %	32,4%	40,9%	-8,5%	29,3%	40,8%	
Koszty sprzedaży	265 027	257 136	3,1%	69 232	69 774	-0,8%
Koszty ogólnego zarządu	83 214	87 216	-4,6%	22 615	22 822	-0,9%
Zysk z działalności operacyjnej (EBIT)	88 179	178 592	-50,6%	34 504	51 439	-32,9%
EBITDA	143 574	233 277	-38,5%	48 343	65 095	-25,7%



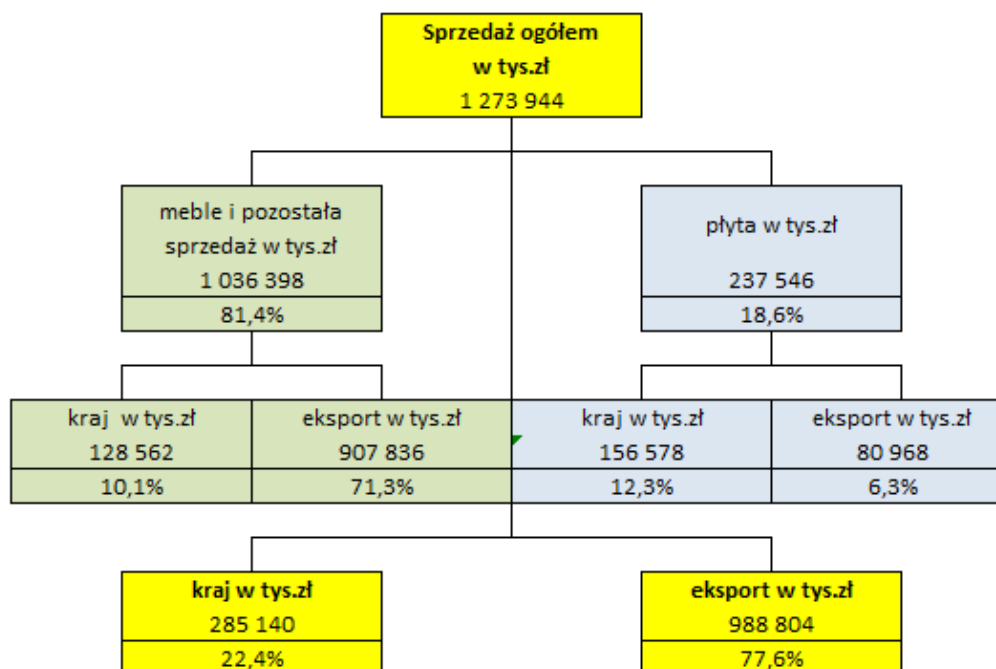
Udział w stracie jednostek podporządkowanych wycenianych metodą praw własności	-3 449	-5 227	-34,0%	537	-1 710	-131,4%
Zysk (strata) brutto	62 251	151 797	-59,0%	38 316	33 857	13,2%
Zysk (strata) netto	89 260	110 895	-19,5%	29 816	23 473	27,0%
Rentowność sprzedaży netto	7,0%	8,4%		8,9%	6,2%	
Rentowność kapitału własnego (ROE)	10,4%	14,0%		3,5%	3,0%	
Rentowność majątku (ROA)	6,0%	7,7%		2,0%	1,6%	

Grupa FORTE do końca 4Q 2022 roku osiągnęła **przychody ze sprzedaży** w wysokości 1 273 944 tys. zł, w stosunku do 1 326 909 tys. zł w analogicznym okresie roku 2021 (spadek o 4%). Jednocześnie w samym 4Q 2022 roku zrealizowano 334 649 tys. zł przychodów ze sprzedaży, co stanowi spadek o 11,6% w porównaniu do 4Q 2021 roku.

W strukturze sprzedaży ogółem Grupy FORTE 18,60% stanowiła **sprzedaż nadwyżek płyty** produkowanej przez spółkę zależną TANNE z 6,3% udziałem eksportu (80 968 tys. zł) i 12,3% udziałem sprzedaży krajowej (156 578 tys. zł).

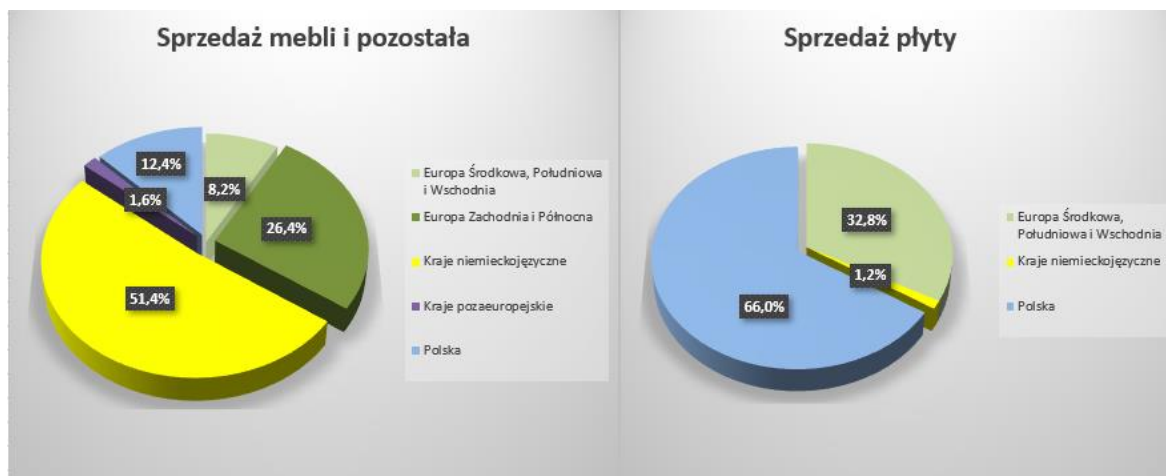
Wartość sprzedaży płyty do zewnętrznych klientów w całym okresie sprawozdawczym 2022 roku wyniosła 237 546 tys. zł w porównaniu z 173 855 tys. zł w analogicznym okresie roku 2021 (wzrost w o 36,6%).

Wolumenowo zaś sprzedaż płyty w roku 2022 była niższa niż w okresie porównawczym o ok. 3% (178,1 tys. m<sup>3</sup> w roku 2022 vs. 184,5 tys. m<sup>3</sup> w roku 2021). Natomiast 81,4% sprzedaży ogółem dotyczyło **mebli i pozostałej sprzedaży Grupy** (1 036 398 tys. zł), gdzie eksport stanowił 907 836 tys. zł (71,3%) wobec 128 562 tys. zł sprzedaży krajowej (10,1%).



**Udział procentowy sprzedaży mebli i pozostałej sprzedaży** na poszczególnych rynkach ukształtował się następująco: kraje niemieckojęzyczne 51,4%, Europa Zachodnia i Północna 26,4%, Polska 12,4%, Europa Środkowa, Południowa i Wschodnia 8,2% oraz Kraje pozaeuropejskie 1,6%.

**Udział procentowy sprzedaży płyty** na rynkach ukształtował się następująco: Polska 66,0%, Europa Środkowa, Południowa i Wschodnia 32,8% oraz kraje niemieckojęzyczne 1,2%.



**Marża brutto ze sprzedaży** ukształtowała się na poziomie 32,4%, czyli o 8,5 pkt. % niżej, niż w analogicznym okresie roku poprzedniego.

**Koszty sprzedaży** wyniosły 265 027 tys. zł i w ujęciu liczbowym w stosunku do czterech kwartałów 2021 roku wzrosły o 7 891 tys. zł, co było głównie efektem wzrostu cen kosztów transportu, jak również uczestnictwem przez Grupę w większej ilości imprez targowych w porównaniu z analogicznym okresem roku poprzedniego (tym targi w UK). Obciążenie przychodów kosztami sprzedaży wyniosło 20,8% wobec 19,4% w roku 2021.

**Koszty ogólne** ukształtowały się na poziomie 83 214 tys. zł wobec 87 216 tys. zł w analogicznym okresie 2021 roku. Obciążenie przychodów kosztami ogólnymi wyniosło 6,5% wobec 6,6% w okresie porównawczym. Spadek wartościowy kosztów ogólnych vs okres porównawczy był głównie efektem mniejszej wartości rezerwy utworzonej na premie roczne naliczane od skonsolidowanego zysku netto.

**Zysk z działalności operacyjnej** wyniósł 88 179 tys. zł (6,9% przychodów), w stosunku do 178 592 tys. zł (13,5% przychodów) w analogicznym okresie roku 2021.

Pozytywny wpływ na poziom EBIT IV kwartału miała sprzedaż 70.000 jednostek uprawnień do emisji CO2 w cenie 85,47 EUR/jednostkę otrzymanych nieodpłatnie przez spółkę zależną TANNE, co wygenerowało dodatkowy jednorazowy dochód w wysokości 28 019 tys. zł.

Na obniżenie rentowności wpłynęły trzy główne czynniki:

- wysokie koszty surowców i materiałów do produkcji (przede wszystkim drewna i materiałów drewnopochodnych), których przeniesienie na odbiorcę następuje z dużym opóźnieniem,
- bardzo duże spowolnienie na rynku meblowym, szczególnie mebli skrzyniowych, które negatywnie wpłynęło na dynamikę sprzedaży mebli na wszystkich rynkach obsługiwanych przez Spółkę, a w szczególności na rynku niemieckim. W ujęciu ilościowym sprzedaż mebli w IV kwartale 2022 roku była o 18% niższa, niż w analogicznym okresie roku poprzedniego,
- niski popyt na meble bezpośrednio przełożył się na spadek popytu na płytę meblową (pomimo stabilnych cen sprzedaży) co przełożyło się na spadek sprzedaży płyty z TANNE do zewnętrznych klientów w ujęciu ilościowym o 3,5% vs analogiczny okres roku ubiegłego.

**Wynik z działalności finansowej** ukształtował się na poziomie (-) 21 801 tys. zł. Najistotniejszą pozycję kosztów finansowych Grupy stanowią koszty odsetek od kredytów i pożyczek (-) 9 240 tys. zł; które w okresie porównawczym wyniosły (-) 5 573 tys. zł. Ponadto w II kwartale 2022 roku Grupa utworzyła odpis na udziały Yestersen Sp. z o.o. w kwocie (-) 4 609 tys. zł oraz odpis aktualizujący na pełne finansowanie działalności operacyjnej spółki, w postaci udzielonych pożyczek w wysokości 480 tys. zł. Działania zostały podjęte w związku z powzięciem informacji o zamknięciu przez Yestersen Sp. z o.o. showroomu oraz likwidacji sklepu internetowego.

Dodatkowo w dniu 7 grudnia 2022 roku spółka zależna FORTE BRAND Sp. z o.o. zawarła umowę nabycia udziałów własnych przez SPECIFIC Sp. z o.o. w celu ich umorzenia. W ramach umowy FORTE BRAND Sp. z o.o. przeniosła na SPECIFIC Sp. z o.o. własność 850 szt. udziałów bez wynagrodzenia. Na dzień zawarcia umowy wartość udziałów wynosiła 4 250 tys. zł. Wynik związany z nieodpłatnym przeniesieniem udziałów w celu ich umorzenia został ujęty w pozycji „Strata ze zbycia aktywów finansowych”.

Zrealizowany **zysk netto** w okresie sprawozdawczym wyniósł 89 260 tys. zł (7,0% przychodów), w porównaniu z zyskiem 110 895 tys. zł (8,4% przychodów) za cztery kwartały roku poprzedniego. Pozytywny wpływ na wynik okresu

sprawozdawczego miało dotworzenie przez Grupę aktywa w kwocie 46 059 tys. zł na ulgę podatkową możliwą do wykorzystania przez TANNE Sp. z o.o. w związku ze zwrotem dotacji do Ministerstwa Rozwoju oraz prowadzeniem działalności na terenie specjalnej strefy ekonomicznej. Ujemny zaś wpływ na wysokość zysku netto miało wykorzystanie aktywa na ulgi podatkowe przez spółki strefowe: TANNE Sp. z o.o. oraz DYSTRI-FORTE Sp. z o.o. w okresie bieżącym w łącznej wysokości 27 418 tys. zł.

Charakterystyka struktury bilansu	31.12.2022		31.12.2021		% Zmiana 2022/2021
	tys. zł	% Sumy Bilansowej	tys. zł	% Sumy Bilansowej	
Aktywa trwałe	999 851	68%	975 862	68%	2%
Aktywa obrotowe inne niż przeznaczone do sprzedaży	481 268	32%	456 258	32%	5%
Aktywa obrotowe dostępne do sprzedaży	0	0%	5 344	0%	-100%
<b>Aktywa razem</b>	<b>1 481 119</b>	<b>100%</b>	<b>1 437 464</b>	<b>100%</b>	<b>3%</b>
Kapitał własny ogółem	858 095	58%	794 843	55%	8%
Zobowiązania i rezerwy długoterminowe	310 693	21%	319 022	22%	-3%
Zobowiązania i rezerwy krótkoterminowe	312 331	21%	323 599	23%	-3%
<b>Pasywa razem</b>	<b>1 481 119</b>	<b>100%</b>	<b>1 437 464</b>	<b>100%</b>	<b>3%</b>

**Aktywa trwałe** zwiększyły się o 23 989 tys. zł głównie w efekcie wzrostu wartości pozycji aktywa z tytułu odroczonego podatku dochodowego o 23 450 tys. zł oraz wzrostu wartości niematerialnych i prawnych o 13 027 tys. zł w porównaniu do 31 grudnia 2021 roku w związku z przyznaniem spółce TANNE nieodpłatnych uprawnień CO2 pozostawionych w spółce w celu ich wykorzystania/obowiązkowego umorzenia w kolejnych okresach sprawozdawczych. Spadek wartości rzeczowych aktywów trwałych spowodowany jest nadwyżką amortyzacji posiadanego majątku nad wartością poniesionych w okresie sprawozdawczym nakładów inwestycyjnych.

**Aktywa obrotowe** zwiększyły się o 25 010 tys. zł. Najistotniejszy wzrost w aktywach obrotowych w porównaniu do 31 grudnia 2021 roku nastąpił w pozycji zapasów - o 26 643 tys. zł. Wzrost zapasów wynikał głównie z budowania bezpiecznego buforu zapasu surowców w związku z ich rosnącymi cenami i zmniejszoną podażą, zaś zapasu wyrobów gotowych w związku z brakiem oczekiwanej dynamiki wzrostu sprzedaży mebli. Wzrost aktywów obrotowych dotyczył także pozycji należności z tytułu podatku dochodowego (o 14 179 tys. zł), co spowodowane jest płatnościami zaliczek na podatek dochodowy w uproszczonej formie w oparciu o zysk wygenerowany w roku 2020. Na ogólny stan aktywów obrotowych Grupy na koniec okresu sprawozdawczego miał również wpływ spadek wartości środków pieniężnych w porównaniu do końca roku 2021 o 8 975 tys. zł. Grupa w okresie sprawozdawczym sfinalizowała planowaną transakcję sprzedaży nieruchomości położonej we Wrocławiu przy ul. Robotniczej i wg stanu na 31 grudnia 2022 roku nie posiada już aktywów przeznaczonych do sprzedaży, których wartość w bilansie na koniec roku 2021 wynosiła 5 344 tys. zł.

Po stronie **pasywów** najistotniejsze spadki w porównaniu do 31 grudnia 2021 roku dotyczą: zobowiązań z tytułu dostaw i usług oraz pozostałych zobowiązań o 70 093 tys. zł w związku ze zmniejszonymi zakupami surowców spowodowanymi spadkiem sprzedaży, zobowiązań z tytułu instrumentów pochodnych o 19 039 tys. zł głównie na skutek zmniejszenia nominalu zawartych transakcji opcyjnych. W kategorii zobowiązań z tytułu kredytów i pożyczek nastąpił wzrost o 62 216 tys. zł z tytułu zwiększenia ich wykorzystania.

### 3. Opis czynników i zdarzeń mających znaczący wpływ na osiągnięte wyniki finansowe Emitenta

W zakończonym okresie sprawozdawczym Grupa odnotowała kilka czynników, które miały wpływ na osiągnięte wyniki finansowe oraz perspektywy jej rozwoju:

Negatywny charakter:

- wzrosty cen podstawowych surowców do produkcji, oraz cen usług i energii,
- zmniejszony popyt na meble w związku z pogorszeniem się nastrojów konsumenckich, wynikającym głównie z utrzymującej się wysokiej inflacji i niepewnej sytuacji w związku z trwającą wojną w Ukrainie,
- spadek popytu na płytę meblową, wynikający ze spowolnienia na rynku meblowym,
- presja na podwyżki wynagrodzeń.

Pozytywny charakter:

- sprzyjający eksporterom poziom kursu EUR/PLN.

Istotnym czynnikiem, który może mieć znaczący wpływ na działalność Grupy Forte jest wciąż trwająca wojna w Ukrainie i jej krótko- i średnioterminowe skutki tzn. wysokie ceny nośników energii oraz nakładane sankcje na Rosję i wspierającą ją Białoruś, które ograniczyły alternatywne dla Lasów Państwowych źródła dostaw drewna, co ma wpływ na dostępność i ciągły wzrost cen drewna na rynku i ma negatywny wpływ na koszty produkcji płyty surowej w TANNE.

Należy jednak podkreślić, że wynik konfliktu zbrojnego pomiędzy Rosją i Ukrainą, a w szczególności ewentualna eskalacja tego konfliktu poza granicę Ukrainy i Białorusi, może całkowicie zmienić sytuację Emitenta i Grupy Kapitałowej na rynku.

#### 4. Opis organizacji Grupy Kapitałowej Emitenta ze wskazaniem jednostek podlegających konsolidacji oraz opis zmian w organizacji Grupy Kapitałowej Emitenta wraz z podaniem ich przyczyn

Opis organizacji Grupy Kapitałowej zamieszczony został w pkt. 1 niniejszego sprawozdania.

#### 5. Stanowisko Zarządu odnośnie do możliwości zrealizowania wcześniej publikowanych prognoz wyników na dany rok w świetle wyników zaprezentowanych w raporcie kwartalnych w stosunku do wyników prognozowanych

Jednostka Dominująca Grupy nie publikowała prognoz wyników na 2022 rok.

#### 6. Akcjonariusze o znaczącym udziale

Lista akcjonariuszy posiadających, co najmniej 5% ogólnej liczby akcji Jednostki Dominującej, na dzień 31 grudnia 2022 roku:

L.p.	Akcyonariusz	Liczba posiadanych akcji i głosów	% udział w kapitale zakładowym	% udział w ogólnej liczbie głosów
1	MAFORM HOLDING AG	10 344 185	43,23%	43,23%
2	OTWARTY FUNDUSZ EMERYTALNY PZU "ZŁOTA JESIEŃ"	2 757 409	11,52%	11,52%
3	AVIVA OTWARTY FUNDUSZ EMERYTALNY AVIVA SANTANDER	2 386 000	9,97%	9,97%
4	NATIONALE NEDERLANDEN OTWARTY FUNDUSZ EMERYTALNY	1 809 000	7,56%	7,56%

Lista akcjonariuszy posiadających, co najmniej 5% ogólnej liczby akcji Jednostki Dominującej, na dzień publikacji:

L.p.	Akcyonariusz	Liczba posiadanych akcji i głosów	% udział w kapitale zakładowym	% udział w ogólnej liczbie głosów
1	MAFORM HOLDING AG	10 344 185	43,23%	43,23%
2	PTE Allianz Polska S.A. (zarządzające Allianz OFE, Allianz DFE oraz Drugi Allianz OFE)	3 459 044	14,45%	14,45%
3	OTWARTY FUNDUSZ EMERYTALNY PZU "ZŁOTA JESIEŃ"	2 757 409	11,52%	11,52%
4	NATIONALE NEDERLANDEN OTWARTY FUNDUSZ EMERYTALNY	1 809 000	7,56%	7,56%

**7. Określenie łącznej liczby i wartości nominalnej wszystkich akcji Emitenta będących w posiadaniu osób zarządzających i nadzorujących**

<b>Osoby zarządzające i nadzorujące Emitenta</b>		<b>Liczba akcji o wartości nominalnej 1 zł każda akcja</b>
Mariusz Jacek Gazda	Członek Zarządu	727
Andreas Disch	Członek Zarządu	8 250
Zbigniew Mieczysław Sebastian	Przewodniczący Rady Nadzorczej	300

**8. Notowania akcji Fabryk Mebli „FORTE” S.A.**

Akcje Fabryk Mebli „FORTE” S.A. notowane są na Warszawskiej Giełdzie Papierów Wartościowych w systemie notowań ciągłych.

Kluczowe dane dotyczące akcji Fabryk Mebli „FORTE” S.A.

<b>Kluczowe dane</b>	<b>IV kwartały 2022 roku</b>	<b>IV kwartały 2021 roku</b>
Strata/Zysk netto Spółki w tys. zł.	-75 593	90 383
Najwyższy kurs akcji w zł	50,00	63,80
Najniższy kurs akcji w zł	17,30	38,20
Cena akcji na koniec okresu w zł	20,20	41,80
Liczba akcji w obrocie giełdowym w szt.	23 930 769	23 930 769
Średni dzienny wolumen obrotu w szt.	3 575	6 712

Źródło: Serwis Bankier.pl

**9. Informacje o istotnych postępowaniach toczących się przed sądem dotyczących zobowiązań oraz wiarygodności emitenta lub jego jednostki zależnej**

Nie wystąpiły.

**10. Informacje o istotnych transakcjach zawartych z podmiotami powiązаныmi na innych warunkach niż rynkowe**

Wszelkie transakcje z podmiotami powiązаныmi są przeprowadzane na warunkach rynkowych stosowanych przez Emitenta w relacjach z podmiotami niepowiązаныmi.

Szczegółowe informacje o transakcjach zawartych z podmiotami powiązаныmi zostały zawarte w nocie nr 30 sprawozdania skonsolidowanego.

**11. Informacje o udzielonych w danym roku obrotowym pożyczkach**

**Pożyczki udzielone podmiotom powiązаныm**

W dniu 3 marca 2022 roku Jednostka Dominująca zawarła ze Spółką zależną TANNE Sp. z o.o. umowę pożyczki na kwotę 7 000 tys. EUR oprocentowaną w oparciu o 3M EURIBOR i ustaloną marżę. Zgodnie z umową należność główna winna być spłacona w dwóch równych ratach: 31 grudnia 2024 roku oraz 31 marca 2025 roku.

**Pożyczki udzielone podmiotom pozostałym**

W dniu 28 lutego 2022 roku Spółka zależna FORTE BRAND Sp. z o.o. zawarła umowę pożyczki z Panem Pawłem Ściesińskim, prowadzącym działalność gospodarczą pod firmą PRZEDSIĘBIORSTWO HANDLOWO - USŁUGOWE SPECIFIC Paweł Ściesiński z siedzibą w Supraślu, woj. podlaskie (z dniem 1 kwietnia 2022 roku przekształcona w jednoosobową spółkę z ograniczoną odpowiedzialnością działającą pod firmą SPECIFIC Spółka z ograniczoną odpowiedzialnością z siedzibą w Białymstoku) na kwotę 5 000 tys. zł z przeznaczeniem na finansowanie bieżącej działalności operacyjnej pożyczkobiorcy. Zwrot pożyczki wraz z należnymi odsetkami nastąpił w dniu wniesienia przez FORTE BRAND Sp. z o.o. wkładu na pokrycie planowanego podwyższenia kapitału zakładowego Spółki SPECIFIC, co miało miejsce w dniu 13 października 2022 roku.



W dniu 24 marca 2022 roku Spółka zależna FORTE BRAND Sp. z o.o. zawarła umowę pożyczki z OrganicDisposables Sp. z o.o. z siedzibą w Warszawie na kwotę 200 tys. zł z przeznaczeniem na finansowanie bieżącej działalności operacyjnej pożyczkobiorcy. Zwrot pożyczki wraz z należnymi odsetkami nastąpił w dniu wniesienia przez FORTE BRAND Sp. z o.o. wkładu na pokrycie planowanego podwyższenia kapitału zakładowego Spółki OrganicDisposables Sp. z o.o., co miało miejsce w dniu 19 kwietnia 2022 roku. W dniu 27.05.2022 roku została zarejestrowana zmiana nazwy spółki w KRS na FIBRITECH Sp. z o.o. z siedzibą w Warszawie.

W dniu 12 lipca 2022 roku Spółka zależna FORTE BRAND Sp. z o.o. zawarła umowę pożyczki z YESTERSEN Sp. z o.o. z siedzibą w Warszawie na kwotę 165 tys. zł z przeznaczeniem na finansowanie bieżącej działalności operacyjnej pożyczkobiorcy.

W dniu 4 sierpnia 2022 roku Spółka zależna FORTE BRAND Sp. z o.o. zawarła umowę pożyczki z YESTERSEN Sp. z o.o. z siedzibą w Warszawie na kwotę 165 tys. zł z przeznaczeniem na finansowanie bieżącej działalności operacyjnej pożyczkobiorcy.

W dniu 2 września 2022 roku Spółka zależna FORTE BRAND Sp. z o.o. zawarła umowę pożyczki z YESTERSEN Sp. z o.o. z siedzibą w Warszawie na kwotę 150 tys. zł z przeznaczeniem na finansowanie bieżącej działalności operacyjnej pożyczkobiorcy.

Termin spłaty wszystkich trzech pożyczek YESTERSEN Sp. z o.o. wraz z należnymi odsetkami został ustalony na dzień 31.12.2022 roku. Na koniec okresu sprawozdawczego pożyczka nie została spłacona i ze względu na istotną niepewność co do możliwości otrzymania zwrotu środków, Grupa w okresie sprawozdawczym utworzyła odpis aktualizujący na 100% wartości zadłużenia wraz z odsetkami w łącznej wartości 486 tys. zł.

Szerzej na temat pożyczek udzielonych podmiotom niepowiązanym w nocie nr 20 skonsolidowanego sprawozdania finansowego.

## 12. Informacje o udzielonych i otrzymanych w danym roku obrotowym poręczeniach i gwarancjach

### UDZIELONE PORĘCZENIA

- W okresie sprawozdawczym zakończonym 31 grudnia 2022 roku Jednostka Dominująca udzieliła następujących poręczeń zobowiązań handlowych spółki zależnej TANNE Sp. z o.o.:
- na rzecz Interpret Polska Sp. z o.o. poręczenie zobowiązań handlowych do wysokości 400 tys. EUR z datą wygaśnięcia przypadającą na dzień 30 czerwca 2023 roku. Saldo zobowiązań na koniec okresu sprawozdawczego wynosi 457 tys. EUR,
- na rzecz IMPRESS DECOR POLSKA Sp. z o.o. poręczenie zobowiązań handlowych do wysokości 110 tys. zł z datą wygaśnięcia przypadającą na dzień 30 czerwca 2023 roku. Saldo zobowiązań na koniec okresu sprawozdawczego wynosi 97 tys. zł,
- na rzecz Decor Druck Leipzig GmbH poręczenie zobowiązań handlowych do wysokości 320 tys. zł z datą wygaśnięcia przypadającą na dzień 30 czerwca 2023 roku. Saldo zobowiązań na koniec okresu sprawozdawczego wynosi 446 tys. zł,
- na rzecz Schattdecor Sp. z o.o. poręczenie zobowiązań handlowych do wysokości 2 500 tys. zł z datą wygaśnięcia przypadającą na dzień 30 czerwca 2023 roku. Saldo zobowiązań na koniec okresu sprawozdawczego wynosi 994 tys. zł,
- W okresie sprawozdawczym zakończonym 31 grudnia 2022 roku obowiązywały następujące poręczenia zobowiązań kredytowych spółki zależnej TANNE Sp. z o.o.:
- poręczenie udzielone przez Spółkę do kwoty 105 000 tys. EUR za zobowiązania TANNE wobec PKO BP wynikające z Umowy Kredytu,
- poręczenie udzielone przez Spółkę do kwoty 105 000 tys. EUR za zobowiązania TANNE wobec BGK wynikające z Umowy Kredytu,
- poręczenie udzielone przez Spółkę do kwoty 18 564 tys. EUR za zobowiązania TANNE wobec PKO BP wynikające z Umowy Hedgingowej,
- poręczenie udzielone przez Spółkę do kwoty 21 750 tys. EUR za zobowiązania TANNE wobec BGK wynikające z Umowy Hedgingowej.

Saldo kredytu konsorcjalnego TANNE Sp. z o.o. na dzień 31 grudnia 2022 roku wynosi 153 833 tys. zł.

Wszystkie wyżej wymienione zobowiązania, na które Jednostka Dominująca udzieliła poręczenia zostały ujęte w skonsolidowanym sprawozdaniu z sytuacji finansowej w pozycji zobowiązań kredytowych oraz zobowiązań z tytułu dostaw i usług.

Hipotetyczny koszt do poniesienia przez Jednostkę Dominującą w związku z udzielonymi poręczeniami jest równy saldom niespłaconych kredytów wraz z odsetkami i prowizjami oraz saldom niespłaconych, a poręczonych zobowiązań inwestycyjnych i handlowych.

#### **ZOBOWIĄZANIA WARUNKOWE**

W dniu 6 grudnia 2021 roku Jednostka Dominująca udzieliła nowego poręczenia spółce współkontrolowanej FORTE FURNITURE PRODUCT INDIA (FFPI), poprzez otwarcie akredytywy Stand-by na rzecz Deutsche Bank, który przejął od ICICI Bank finansowanie jej działalności. W dniu 4 sierpnia 2022 roku podwyższono kwotę akredytywy z 1,95 mln EUR do 2,27 mln EUR. Drugi udziałowiec udzielił zabezpieczenia na pozostałe 50% wartości finansowania.

Akredytywa została udzielona w ciężar limitu kredytu obrotowego w ING Bank Śląski S.A.

W dniu 25 czerwca 2021 roku Jednostka Dominująca udzieliła gwarancji Spółce HE2 Janki 2 Sp. z o.o. za pośrednictwem ING Bank Śląski S.A. do wysokości 172 tys. EUR. Gwarancja ma na celu zabezpieczenie wypełnienia wszystkich zobowiązań wynikających z umowy najmu powierzchni biurowej, magazynowej oraz parkingowej. Pierwotnie termin udzielonej gwarancji wygasł w dniu 23 września 2022 roku, jednak Aneks nr 1 podpisanym w dniu 5 sierpnia 2022 roku termin ważności gwarancji został wydłużony do dnia 22 września 2023 roku.

#### **13. Inne informacje, które zdaniem Grupy Kapitałowej Emitenta są istotne dla oceny jego sytuacji kadrowej, majątkowej, finansowej, wyniku finansowego i ich zmian, oraz informacje, które są istotne dla oceny możliwości realizacji zobowiązań przez Grupę Kapitałową Emitenta**

W związku z istotnym zwiększeniem wykorzystania limitów kredytów obrotowych przez Grupę Kapitałową, Zarząd Jednostki Dominującej podjął działania mające na celu pozyskanie dodatkowego finansowania w celu zwiększenia elastyczności prowadzenia biznesu w okresie zmniejszonego popytu na meble oraz rosnących kosztów działalności.

W dniu 7 września 2022 roku Jednostka Dominująca zawarła aneks do umowy kredytowej z mBank S.A. zwiększający kwotę limitu w rachunku bieżącym do 10 mln EUR oraz przedłużający datę spłaty kredytu do 28.09.2023 roku.

W dniu 5 października spółka zależna TANNE Sp. z o.o. zawarła z bankiem PKO BP SA umowę kredytu wielowalutowego w rachunku bieżącym do równowartości 50 mln PLN. Data zapadalności kredytu została ustalona na 4 października 2023 roku.

Ponadto w toku prowadzonych z bankami rozmów Grupa Kapitałowa uzyskała zgody wszystkich Banków finansujących na waivers w zakresie niedotrzymania za III kwartał 2022 roku kowenantów zawartych w umowach kredytowych, jak również na podwyższenie poziomu wskaźnika dług/EBITDA powodującego przypadek naruszenia z dotychczasowego poziomu 3,0 do poziomu 6,0. Na dzień publikacji niniejszego raportu trwają uzgodnienia w zakresie indywidualnych ustaleń dotyczących warunków aneksów do umów kredytowych w tym ustanowienia dodatkowych zabezpieczeń przez Grupę.

Ze względu na dodatni wpływ wygenerowanego zysku ze zbycia uprawnień do emisji CO<sub>2</sub> na EBITDA, Grupa nie złamała wskaźnika dług/EBITDA w IV kwartale 2022 roku.

Niezależnie od powyższych ustaleń Grupa dokonuje spłat kredytu konsorcjalnego zgodnie z przyjętym w umowie harmonogramem.

#### **14. Wskazanie czynników, które w ocenie Emitenta będą miały wpływ na osiągnięte wyniki Emitenta oraz Grupy Kapitałowej Emitenta w perspektywie co najmniej kolejnego kwartału**

Do najistotniejszych czynników, które w ocenie Zarządu mogą mieć wpływ na osiągnięte wyniki Grupy w kolejnych okresach sprawozdawczych zaliczyć można:

- koniunkturę na rynkach meblowych w Europie oraz na rynku krajowym, na co może mieć istotny wpływ wysoka inflacja oraz zagrożenia miejsc pracy z powodu zachwiania łańcuchów dostaw w wielu kluczowych branżach,
- koncentracja związków meblowych w Europie,
- brak stabilności cen oraz dostępność surowców do produkcji mebli i płyty meblowej,
- przejście grupy Forte z kontraktowych cen energii elektrycznej (kontrakty były ważne do 31.12.2022) na aktualne ceny rynkowe – Grupa będzie kupować energię na zasadach spot.
- możliwość przełożenia obecnych oraz przyszłych wzrostów kosztów na ceny sprzedaży wyrobów,
- trendy na rynku walutowym, szczególnie poziom kursu EUR/PLN,
- brak dostaw drewna z Białorusi w związku z sytuacją wojenną w Ukrainie oraz dostępność surowca drzewnego na rynku polskim, przy jednoczesnym braku sankcji na dostawy tanich, gotowych mebli z terenu Białorusi,
- nierówne szanse w pozyskiwaniu drewna do produkcji płyty w zestawieniu z dotowanymi producentami energii, również pozyskującymi drewno do produkcji energii z drewna traktowanego jako biomasa,
- ogólny niepokój społeczny oraz niepewność ekonomiczną w związku z trwającą wojną w Ukrainie oraz pogarszającą się sytuacją gospodarczą na świecie.

#### **15. Opis podstawowych zagrożeń i ryzyk związanych z pozostałymi miesiącami roku obrotowego**

W kolejnych miesiącach Grupa będzie koncentrowała się na działaniach zmierzających do zwiększania rentowności, aby w dalszym okresie powrócić do dynamicznego rozwoju sprzedaży mebli na rynkach europejskich poprzez dalsze zwiększanie udziału w rynkach poszczególnych krajów i odpowiednie dostosowywanie oferty produktowej np. wprowadzenie do sprzedaży mebli tapicerowanych, produkowanych przez nowy podmiot z Grupy.

Trwająca wojna oraz wysoka inflacja wpływa jednakże na utrzymywanie się wysokich cen surowców oraz ich dostępność, a także dużą dynamikę zmian kursów walut, co nie pozostanie bez wpływu na generowane wyniki finansowe Grupy w najbliższej przyszłości.

Zarząd podejmuje różnorodne działania, aby mitygować negatywny wpływ w.w. czynników na działalność Grupy, m.in. poprzez dywersyfikację źródeł zakupu surowców, negocjowanie podwyżek cen z klientami, zapewnienie odpowiednich poziomów finansowania zewnętrznego. Zarząd wdrożył wewnętrzny program optymalizacji kosztów, przy jednoczesnym podejmowaniu działań maksymalizujących efektywność działalności. Przewagą konkurencyjną Grupy jest niewątpliwie posiadanie w strukturach własnego źródła dostaw płyty do produkcji mebli. Grupa postawiła również na odzyskiwanie z rynku starych mebli, by w zrównoważony i bezpieczny sposób przetwarzać odpady i zmieniać je w płyty meblowe.

Pomimo podejmowanych działań, ze względu na niedające się przewidzieć w przyszłości długofalowe konsekwencje o charakterze gospodarczym, Zarząd nie jest w stanie realnie oszacować wpływu czynników zewnętrznych, głównie wojny w Ukrainie i wzrastającej inflacji, na przyszłą działalność operacyjną oraz wyniki finansowe Grupy Kapitałowej.

#### **16. Informacje na temat zmian sytuacji gospodarczej i warunków prowadzenia działalności, które mają istotny wpływ na wartość godziwą aktywów finansowych i zobowiązań finansowych Emitenta**

Nie wystąpiły.

#### **17. Informacje o niespłaceniu kredytu lub pożyczki lub naruszeniu istotnych postanowień umowy kredytu lub pożyczki, w odniesieniu do których nie podjęto żadnych działań naprawczych do końca okresu sprawozdawczego**

Nie dotyczy.

#### **18. Wybrane dane finansowe przeliczono według następujących kursów**

Poszczególne pozycje aktywów i pasywów stan na dzień 31 grudnia 2022 roku przeliczono wg kursu średniego NBP EUR z dnia 31 grudnia 2022 roku (1 EUR = 4,6899 zł). Natomiast pozycje rachunku zysków i strat oraz rachunku przepływów pieniężnych za IV kwartały 2022 roku przeliczono wg kursu NBP stanowiącego średnią arytmetyczną średnich kursów obowiązujących na ostatni dzień każdego miesiąca (1 EUR średni za IV kwartał 2022 roku = 4,6883 zł).

Poszczególne pozycje aktywów i pasywów stan na dzień 31 grudnia 2021 roku przeliczono wg kursu średniego NBP EUR z dnia 31 grudnia 2021 roku (1 EUR = 4,5994 zł). Natomiast pozycje rachunku zysków i strat oraz rachunku przepływów pieniężnych za IV kwartały 2021 roku przeliczono wg kursu NBP stanowiącego średnią arytmetyczną średnich kursów obowiązujących na ostatni dzień każdego miesiąca (1 EUR średni za IV kwartał 2021 roku = 4,5775 zł).

#### **19. Oświadczenie Zarządu dotyczące rzetelności sporządzenia sprawozdania finansowego Emitenta oraz skonsolidowanego sprawozdania Grupy Kapitałowej Emitenta**

Zarząd Fabryk Mebli „FORTE” S.A. oświadcza, że wedle najlepszej wiedzy Zarządu, okresowe skrócone sprawozdanie finansowe Emitenta za IV kwartały 2022 roku oraz skrócone skonsolidowane sprawozdanie finansowe Grupy Kapitałowej Emitenta za IV kwartały 2022 roku oraz dane porównawcze zostały sporządzone zgodnie z obowiązującymi zasadami rachunkowości oraz odzwierciedlają w sposób prawdziwy, rzetelny i jasny sytuację majątkową i finansową oraz wynik finansowy Emitenta oraz Grupy Kapitałowej.

Ponadto Zarząd oświadcza, iż sprawozdanie Zarządu z działalności Grupy Kapitałowej zawiera prawdziwy obraz rozwoju i osiągnięć oraz sytuacji Grupy, w tym opis podstawowych ryzyk i zagrożeń.





**Podpisy Członków Zarządu:**

**Prezes Zarządu  
Maciej Formanowicz**

**Członek Zarządu  
Maria Małgorzata Florczuk**

**Członek Zarządu  
Mariusz Jacek Gazda**

**Członek Zarządu  
Walter Stevens**

**Członek Zarządu  
Andreas Disch**

Ostrów Mazowiecka, dnia 28 lutego 2023 roku