



Raport kwartalny

Grupy Kapitałowej „DINO POLSKA” S.A.

za I kwartał 2023 r.



„DINO POLSKA” Spółka Akcyjna („Dino”, „Spółka”, „jednostka dominująca”)

Spółka akcyjna z siedzibą w Krotoszynie i adresem przy ul. Ostrowskiej 122, 63-700 Krotoszyn, zarejestrowana w rejestrze przedsiębiorców Krajowego Rejestru Sądowego pod numerem 0000408273. Numer NIP: 6211766191, REGON: 300820828. Na 31 marca 2023 r. kapitał zakładowy Spółki wynosił 9 804 000,00 zł i składał się z 98 040 000 akcji o wartości nominalnej 0,10 zł każda.

Niniejszy dokument („Raport za I kwartał 2023 r.”, „Raport”) zawiera skrócone kwartalne skonsolidowane sprawozdanie finansowe (niebadane) Grupy Kapitałowej „DINO POLSKA” S.A. za I kwartał 2023 r. („Grupa Kapitałowa”, „Grupa”, „Grupa Dino”), („Sprawozdanie Finansowe”), skróconą informację finansową Spółki oraz dodatkowo informacje wymagane przez właściwe przepisy prawa.

Źródłem danych w niniejszym Raporcie, o ile nie wskazano inaczej, jest Dino. Dniem sporządzenia niniejszego dokumentu („Data Raportu”) jest 4 maja 2023 r.

Spis treści

Spis treści	3
1. Wybrane dane finansowe Grupy Dino	4
2. Sprawozdanie Zarządu z działalności	5
2.1. Działalność Grupy Kapitałowej Dino	5
2.1.1. Profil działalności.....	5
2.1.2. Podsumowanie działalności Grupy Dino w I kwartale 2023 r.	6
2.1.3. Czynniki, które będą miały wpływ na działalność i wyniki Dino	11
2.2. Akcjonariusze Spółki i akcje w posiadaniu osób zarządzających i nadzorujących.....	12
2.3. Segmenty operacyjne	13
3. Skonsolidowane skrócone sprawozdanie finansowe Grupy Kapitałowej „DINO POLSKA” S.A.	14
3.1. Skrócone skonsolidowany rachunek zysków i strat.....	14
3.2. Skrócone skonsolidowane sprawozdanie z całkowitych dochodów	15
3.3. Skrócone skonsolidowane sprawozdanie z sytuacji finansowej.....	16
3.4. Skrócone skonsolidowane sprawozdanie z przepływów pieniężnych.....	17
3.5. Skrócone skonsolidowane zestawienie zmian w kapitale własnym	18
4. Jednostkowe skrócone sprawozdanie finansowe „DINO POLSKA” S.A.....	19
4.1. Wybrane jednostkowe dane finansowe	19
4.2. Skrócony jednostkowy rachunek zysków i strat	20
4.3. Skrócony jednostkowy bilans	21
4.4. Skrócony jednostkowy rachunek przepływów pieniężnych.....	22
4.5. Skrócone jednostkowe zestawienie zmian w kapitale własnym	23
5. Informacje dodatkowe do sprawozdania finansowego.....	24
5.1. Zasady przyjęte przy sporządzeniu śródrocznego sprawozdania kwartalnego	24
5.2. Grupa Kapitałowa – informacje ogólne	26
5.3. Sezonowości i cykliczności działalności.....	27
5.4. Inne informacje	27
6. Pozostałe informacje.....	30

1. WYBRANE DANE FINANSOWE GRUPY DINO

	w tys. PLN		w tys. EUR*	
	01.01.2023- 31.03.2023	01.01.2022- 31.03.2022	01.01.2023- 31.03.2023	01.01.2022- 31.03.2022
Przychody ze sprzedaży	5 544 294	3 854 257	1 179 512	829 372
Zysk z działalności operacyjnej	375 696	262 854	79 927	56 562
Zysk brutto	333 951	235 115	71 046	50 593
Zysk netto	270 654	191 375	57 580	41 181
Liczba akcji (w szt.)	98 040 000	98 040 000	98 040 000	98 040 000
Podstawowy / rozwodniony zysk na akcję w PLN, EUR	2,76	1,95	0,59	0,42
Przepływy środków pieniężnych z działalności operacyjnej	243 284	(97 836)	51 757	(21 053)
Przepływy środków pieniężnych z działalności inwestycyjnej	(309 675)	(335 368)	(65 881)	(72 166)
Przepływy środków pieniężnych z działalności finansowej	(88 520)	292 010	(18 832)	62 836
Zmiana netto stanu środków pieniężnych i ich ekwiwalentów	(154 911)	(141 194)	(32 956)	(30 383)

* w przypadku danych w EUR wykorzystano średnią arytmetyczną kursów ogłoszonych przez Narodowy Bank Polski dla EUR obowiązujących na ostatni dzień każdego miesiąca w danym okresie sprawozdawczym:

- średnia kursów NBP za I kwartał 2023 roku: 4,7005
- średnia kursów NBP za I kwartał 2022 roku: 4,6472

	w tys. PLN		w tys. EUR*	
	31.03.2023	31.12.2022	31.03.2023	31.12.2022
Aktywa razem	8 964 271	9 003 059	1 917 286	1 919 670
Aktywa trwałe razem	6 455 337	6 296 353	1 380 673	1 342 535
Aktywa obrotowe razem	2 508 934	2 706 706	536 613	577 135
Kapitał własny	4 474 437	4 203 783	956 996	896 348
Kapitał podstawowy	9 804	9 804	2 097	2 090
Zobowiązania długoterminowe	1 108 338	1 109 149	237 052	236 497
Zobowiązania krótkoterminowe	3 381 496	3 690 127	723 237	786 824

* w przypadku danych w EUR wykorzystano średnie kursy EUR/PLN publikowane przez Narodowy Bank Polski:

- kurs średni NBP na dzień 31 marca 2023 roku: 4,6755
- kurs średni NBP na dzień 31 grudnia 2022 roku: 4,6899

2. SPRAWOZDANIE ZARZĄDU Z DZIAŁALNOŚCI

2.1. Działalność Grupy Kapitałowej Dino

2.1.1. Profil działalności

Dino to polska sieć średniej wielkości supermarketów spożywczych zlokalizowanych w pobliżu miejsc zamieszkania klientów. Spółka jest jedną z najszybciej rozwijających się sieci handlu detalicznego artykułami spożywczymi w Polsce pod względem liczby sklepów i przychodów ze sprzedaży.

Na dzień 31 marca 2023 r. sieć Dino tworzyło 2 210 sklepów o łącznej powierzchni sali sprzedaży 869 417 m². Dino Polska posiada wieloletnie doświadczenie i potwierdzoną zdolność w zakresie otwierania nowych sklepów, dzięki czemu w okresie trzech lat do 31 marca 2023 r. zwiększyła liczbę sklepów o 976, czyli o 79%. Ekspansji geograficznej towarzyszy znaczący wzrost przychodów ze sprzedaży w istniejącej sieci sklepów (LfL), który w okresie styczeń-marzec 2023 r., w porównaniu z analogicznym okresem 2022 r., wyniósł 27,2%. Dino Polska kontynuuje szybki rozwój swojej sieci, konsekwentnie wyszukując lokalizacje pod nowe sklepy.

Strategia działania Dino Polska oparta jest na wystandaryzowanym projekcie sklepu dysponującego miejscami parkingowymi dla klientów i zaopatrywanego w każdy dzień tygodnia w produkty świeże. Powierzchnia sali sprzedaży większości sklepów wynosi 400 m². Każdy sklep oferuje klientom ok. 5 tys. pozycji asortymentowych (SKU), w większości produktów pod znanymi markami oraz produktów świeżych, a także posiada stoisko mięsne z obsługą.

Model biznesowy Dino Polska jest w wysokim stopniu skalowalny. Obejmuje scentralizowane zarządzanie wspierane przez odpowiednie systemy informatyczne, sieć logistyczną opartą na ośmiu centrach dystrybucyjnych oraz zarządzaną przez Dino sieć transportu. Dino zaopatruje się w większość produktów bezpośrednio u producentów lub ich głównych przedstawicieli. Duże i ciągle rosnące wolumeny zamówień u dostawców przynoszą korzyści w postaci efektu skali oraz sprawiają, że Dino jest już w stanie dokonywać zakupów towarów na korzystnych warunkach, które powinny się dalej stopniowo poprawiać wraz z dalszym rozwojem sieci sprzedaży. Te czynniki, w połączeniu z dźwignią operacyjną i dojrzewaniem sieci sklepów, skutkują konsekwentną poprawą rentowności Grupy Dino.

Strategia Dino zakłada dalszy rozwój działalności poprzez skoncentrowanie się na trzech kluczowych obszarach:

- kontynuacja szybkiego organicznego wzrostu liczby sklepów – zamiarem Zarządu Dino Polska jest utrzymanie wysokiego tempa wzrostu powierzchni sali sprzedaży w marketach Dino w kolejnych latach. Zarząd Dino Polska planuje wykorzystywać możliwości organicznego rozwoju sieci w dotychczasowej formie poprzez: (i) dalsze zagęszczanie sklepów na obecnych obszarach działalności, oraz (ii) konsekwentną ekspansję w nowych regionach, które docelowo powinny się charakteryzować zbliżonym nasyceniem sklepów Dino, jak pozostałe regiony;
- kontynuacja wzrostu przychodów ze sprzedaży w istniejącej sieci sklepów (LfL) – w celu dalszego zwiększania przychodów ze sprzedaży w istniejącej sieci sklepów (LfL) Dino Polska będzie podejmować działania zmierzające do zwiększenia liczby klientów robiących zakupy w sklepach Dino i wartości zakupów pojedynczego klienta;
- konsekwentna poprawa rentowności – w minionych latach Dino Polska wypracowała trwały wzrost marży EBITDA. Celem jest dalsza poprawa rentowności dzięki zwiększaniu skali działalności, korzystnej charakterystyce modelu biznesowego oraz inicjatywom strategicznym podejmowanym przez Dino Polska.

Dino Polska bierze pod uwagę ryzyka związane z wpływem prowadzonej działalności na klimat, jak i wpływem klimatu na obrany przez Dino Polska model biznesowy. Oszczędne i racjonalne gospodarowanie zasobami naturalnymi jest wpisane w kulturę organizacyjną Spółki, a realizowana strategia za cel stawia stopniowe ograniczanie wpływu działalności Grupy Dino Polska na środowisko naturalne. W 2023 r. Dino Polska kontynuuje

montaż paneli fotowoltaicznych na dachach marketów Dino, dzięki czemu zapotrzebowanie Grupy Dino na energię elektryczną w coraz większym stopniu jest zaspokajane z odnawialnych źródeł energii. W I kwartale 2023 r. liczba marketów Dino posiadających własne instalacje fotowoltaiczne zwiększyła się o 62 do 1 763, a łączna moc tych instalacji wzrosła do 68,2 MW. W tym samym czasie Grupa Dino wygenerowała 7,6 GWh energii elektrycznej ze słońca, a w analogicznym okresie 2022 r. 5,1 GWh.

2.1.2. Podsumowanie działalności Grupy Dino w I kwartale 2023 r.

W I kwartale 2023 r. przychody Grupy Dino wyniosły 5 544,3 mln PLN i były o 1 690,0 mln PLN, czyli o 43,8% wyższe niż w I kw. 2022 r. Równocześnie koszt własny sprzedaży wzrósł o 46,3% do 4 209,3 mln PLN.

Poniższa tabela przedstawia wybrane pozycje skonsolidowanego rachunku zysków i strat.

(w tys. PLN)	I kw. 2023	I kw. 2022	zmiana
Przychody ze sprzedaży	5 544 294	3 854 257	43,8%
Koszt własny sprzedaży.....	(4 209 253)	(2 876 941)	46,3%
Zysk brutto ze sprzedaży	1 335 041	977 316	36,6%
Pozostałe przychody operacyjne.....	4 829	2 277	112,1%
Koszty sprzedaży i marketingu.....	(930 065)	(680 629)	36,6%
Koszty ogólnego zarządu.....	(32 012)	(33 831)	-5,4%
Pozostałe koszty operacyjne	(2 097)	(2 279)	-8,0%
Zysk z działalności operacyjnej	375 696	262 854	42,9%
Przychody finansowe.....	964	460	109,6%
Koszty finansowe	(42 709)	(28 199)	51,5%
Zysk brutto	333 951	235 115	42,0%
Podatek dochodowy.....	(63 297)	(43 740)	44,7%
Zysk netto	270 654	191 375	41,4%

W I kwartale 2023 r. zysk EBITDA zwiększył się rok do roku o 37,7% do 458,2 mln PLN. Marża EBITDA wyniosła 8,3%, podczas gdy rok temu było to 8,6%.

Poniższa tabela przedstawia wynik EBITDA.

(w tys. PLN)	I kw. 2023	I kw. 2022	zmiana
Zysk netto	270 654	191 375	41,4%
Podatek dochodowy.....	63 297	43 740	44,7%
Ujemny wynik na działalności finansowej	41 745	27 739	50,5%
EBIT	375 696	262 854	42,9%
Marża EBIT.....	6,78%	6,82%	-
Amortyzacja.....	82 508	69 961	17,9%
EBITDA	458 204	332 815	37,7%
Marża EBITDA	8,26%	8,63%	-

Przychody ze sprzedaży

Znacząca poprawa przychodów jest wynikiem rozwoju sieci sklepów Dino o nowe placówki oraz wzrostu przychodów w istniejącej sieci sklepów (like for like, LfL)¹. Wzrost sprzedaży LfL wyniósł w I kwartale 2023 r. 27,2%, po wzroście o 20,4% w analogicznym okresie 2022 r.

¹ Sklep jest uwzględniany w kalkulacji przychodów LfL w 13. pełnym miesiącu jego istnienia.

Tabela poniżej przedstawia porównanie trendów inflacyjnych w Polsce oraz wzrost przychodów ze sprzedaży w istniejącej sieci sklepów (LfL) Dino.

%	I kw. 2023	I kw. 2022	2022	2021	2020
Inflacja (deflacja)	17,0	9,7	14,4	5,1	3,4
Inflacja cen żywności i napojów	22,9	8,7	15,4	3,2	4,7
Dino LfL.....	27,2	20,4	28,5	12,4	12,6

Świeże produkty, w tym mięso, wędliny i drób, odpowiadały za 42,0% sprzedaży Grupy w I kw. 2023 r.

W tabeli poniżej przedstawiono strukturę przychodów ze sprzedaży według produktów za wskazane okresy.

%	I kw. 2023	I kw. 2022
Produkty spożywcze świeże	42,0	38,6
Pozostałe produkty spożywcze*	46,2	48,9
Artykuły niespożywcze	11,8	12,5

* w szczególności: żywność dla dzieci, produkty śniadaniowe, dania gotowe, napoje, słodczyce, przekąski, mrożonki, przetwory, tłuszcze, produkty zbożowe i sypkie, przyprawy, a także alkohol i tytoń

Rozwój sieci marketów Dino

W I kw. 2023 r. Dino Polska uruchomiła 54 nowe sklepy. Na koniec marca 2023 r. sieć Dino obejmowała 2 210 sklepów o łącznej powierzchni sali sprzedaży wynoszącej 869,4 tys. m kw. (+18,0% r/r). Rok wcześniej, w I kw. Dino Polska uruchomiła 66 sklepów.

Poniższa tabela przedstawia informacje na temat liczby sklepów Dino Polska na wskazane daty.

	na dzień 31 marca		na dzień 31 grudnia		
	2023	2022	2022	2021	2020
Liczba otwarcie nowych sklepów w kwartale/roku.....	54	66	344	343	255
Łączna liczba sklepów.....	2 210	1 880	2 156	1 815	1 473
Łączna powierzchnia sali sprzedaży (m ²).....	869 417	736 694	847 817	710 433	573 489

Koszt własny sprzedaży

Koszt własny sprzedaży stanowił odpowiednio 75,9% i 74,6% przychodów ze sprzedaży w I kwartale 2023 r. i I kw. 2022 r. Koszt własny sprzedaży wzrósł o 1 332,3 mln PLN, czyli o 46,3%, do 4 209,3 mln PLN w I kw. 2023 r. w porównaniu z 2 876,9 mln PLN w I kw. 2022 r., przy odpowiednim 43,8-procentowym wzroście przychodów ze sprzedaży. Wzrost ten był spowodowany głównie wzrostem skali działalności Grupy Dino w związku z ekspansją sieci sklepów Dino oraz rosnącą sprzedażą w istniejącej sieci sklepów (LfL), a także rosnącymi cenami zakupu towarów handlowych.

Koszty sprzedaży i marketingu

Koszty sprzedaży i marketingu wzrosły o 249,4 mln PLN, czyli o 36,6%, do 930,1 mln PLN w I kw. 2023 r. w porównaniu z 680,6 mln PLN w I kw. 2022 r. Wzrost ten był spowodowany głównie wzrostem skali działalności Grupy Dino i związaną z tym ekspansją sieci sklepów oraz rosnącą sprzedażą w istniejącej sieci sklepów (LfL), co wiązało się z koniecznością ponoszenia większych kosztów związanych z utrzymaniem sklepów, przechowywaniem towarów i marketingiem.

Koszty ogólnego zarządu

Koszty ogólnego zarządu spadły o 1,8 mln PLN do 32,0 mln PLN w I kw. 2023 r. w porównaniu z 33,8 mln PLN w I kw. 2022 r.

Koszty w układzie rodzajowym

Poniższa tabela przedstawia koszty w ujęciu rodzajowym.

(w tys. PLN)	I kw. 2023	I kw. 2022	zmiana
Amortyzacja.....	82 508	69 961	17,9%
Zużycie materiałów i energii	564 641	316 745	78,3%
Usługi obce.....	142 277	122 346	16,3%
Podatki i opłaty.....	100 507	73 025	37,6%
Koszty świadczeń pracowniczych	638 939	487 024	31,2%
Pozostałe koszty rodzajowe	23 196	14 465	60,4%
Wartość sprzedanych towarów i materiałów	3 637 867	2 514 493	44,7%
Koszty według rodzajów ogółem, w tym:.....	5 189 935	3 598 059	44,2%
Pozycje ujęte w koszcie własnym sprzedaży	4 209 253	2 876 941	46,3%
Pozycje ujęte w kosztach sprzedaży i marketingu	930 065	680 629	36,6%
Pozycje ujęte w kosztach ogólnego zarządu	32 012	33 831	-5,4%
Zmiana stanu produktów	18 605	6 658	179,4%

Łączne koszty według rodzaju wzrosły o 1 591,9 mln PLN, czyli o 44,2%, do 5 189,9 mln PLN w I kw. 2023 r. w porównaniu z 3 598,1 mln PLN w I kw. 2022 r., głównie w rezultacie wzrostu: (i) wartości sprzedanych towarów i materiałów (o 1 123,4 mln PLN), (ii) kosztów zużytych materiałów i energii (o 247,9 mln PLN) oraz (iii) kosztów świadczeń pracowniczych (o 151,9 mln PLN). Wzrost ten był spowodowany głównie ekspansją sieci sklepów Dino oraz rosnącą sprzedażą w istniejącej sieci sklepów (LfL).

Koszty świadczeń pracowniczych wzrosły o 151,9 mln PLN, czyli o 31,2%, do 638,9 mln PLN w I kw. 2023 r. w porównaniu z 487,0 mln PLN w I kw. 2022 r. Wzrost ten wynikał przede wszystkim ze wzrostu liczby pracowników Grupy Dino z 33 422 na dzień 31 marca 2022 r. do 38 089 na dzień 31 marca 2023 r., w związku ze zwiększeniem skali działalności Grupy Dino i związaną z tym ekspansją sieci sklepów Dino oraz rosnącą sprzedażą w istniejącej sieci sklepów (LfL) oraz ze wzrostu średniego wynagrodzenia w Grupie Dino.

Zużycie materiałów i energii wzrosło o 247,9 mln PLN, czyli o 78,3%, do 564,6 mln PLN w I kw. 2023 r. w porównaniu z 316,7 mln PLN w I kw. 2022 roku. Wzrost ten był spowodowany zwiększeniem skali działalności Grupy Dino oraz wzrostem cen materiałów i energii elektrycznej.

Usługi obce, które obejmowały w szczególności usługi transportowe, usługi najmu i dzierżawy oraz usługi serwisowe wzrosły o 19,9 mln PLN, czyli o 16,3%, do 142,3 mln PLN w I kw. 2023 r. w porównaniu ze 122,3 mln PLN w I kw. 2022 roku. Wzrost ten był spowodowany zwiększeniem skali działalności Grupy Dino i związaną z tym ekspansją sieci sklepów Dino oraz rosnącą sprzedażą w istniejącej sieci sklepów (LfL).

Koszty finansowe

Koszty finansowe Grupy Dino wzrosły o 14,5 mln PLN, tj. o 51,5%, do 42,7 mln PLN w I kw. 2023 roku w porównaniu z 28,2 mln PLN w I kw. 2022 roku. Wzrost ten wynikał ze wzrostu stóp procentowych.

Bilans – aktywa

Poniższa tabela przedstawia wybrane pozycje bilansu.

(w tys. PLN)	31.03.2023	31.12.2022	31.03.2022	Zmiana 31.03.23 / 31.12.22	Zmiana 31.03.23 / 31.03.22
Rzeczowe aktywa trwale	6 235 892	6 070 032	5 171 712	2,7%	20,6%
Aktywa z tytułu prawa do użytkowania.....	99 886	105 116	135 944	-5,0%	-26,5%
Aktywa niematerialne	94 562	94 737	97 071	-0,2%	-2,6%
Pozostałe aktywa niefinansowe (długoterminowe)....	0	0	0	-	-
Aktywa z tytułu podatku odroczonego	24 997	26 468	28 870	-5,6%	-13,4%
Aktywa trwale razem	6 455 337	6 296 353	5 433 597	2,5%	18,8%
Zapasy	2 018 844	1 978 778	1 477 535	2,0%	36,6%
Należności z tytułu dostaw i usług oraz pozostałe należności	156 882	274 872	120 984	-42,9%	29,7%
Należności z tytułu podatku dochodowego.....	0	0	0	-	-
Pozostałe aktywa niefinansowe	104 031	69 096	98 401	50,6%	5,7%
Pozostałe aktywa finansowe	1 370	1 242	1 330	10,3%	3,0%
Środki pieniężne i ich ekwiwalenty	227 807	382 718	277 421	-40,5%	-17,9%
Aktywa obrotowe razem	2 508 934	2 706 706	1 975 671	-7,3%	27,0%
SUMA AKTYWÓW.....	8 964 271	9 003 059	7 409 268	-0,4%	21,0%

Suma aktywów spadła o 38,8 mln PLN, czyli o 0,4%, z 9 003,1 mln PLN na dzień 31 grudnia 2022 r. do 8 964,3 mln PLN na dzień 31 marca 2023 r. W stosunku do 31 marca 2022 r. suma aktywów zwiększyła się o 1 555,0 mln PLN, czyli o 21,0%.

Na dzień 31 marca 2023 r. głównymi składnikami sumy aktywów były: (i) rzeczowe aktywa trwale (stanowiące 69,6%), (ii) zapasy (stanowiące 22,5%), (iii) środki pieniężne i ekwiwalenty (stanowiące 2,5%).

Aktywa trwale wzrosły o 159,0 mln PLN, czyli o 2,5%, z 6 296,4 mln PLN na dzień 31 grudnia 2022 r. do 6 455,3 mln PLN na dzień 31 marca 2023 r. W stosunku do 31 marca 2022 r. aktywa trwale zwiększyły się o 1 021,7 mln PLN, czyli o 18,8%. W obu przypadkach wzrost ten był spowodowany zwiększeniem rzeczowych aktywów trwałych, co z kolei było głównie spowodowane rozwojem sieci sprzedaży Dino i nakładami inwestycyjnymi.

Aktywa obrotowe spadły o 197,8 mln PLN, czyli o 7,3%, z 2 706,7 mln PLN na dzień 31 grudnia 2022 r. do 2 508,9 mln PLN na dzień 31 marca 2023 r. Spadek ten był spowodowany obniżeniem się stanu środków pieniężnych i ekwiwalentów o 154,9 mln PLN oraz niższym o 118,0 mln PLN poziomem należności z tytułu dostaw i usług oraz pozostałych należności.

W stosunku do 31 marca 2022 r. aktywa obrotowe wzrosły o 533,3 mln PLN, czyli o 27,0% i było to głównie spowodowane zwiększeniem zapasów (o 541,3 mln PLN), w wyniku zwiększenia skali działalności Grupy Dino.

Bilans – pasywa

Poniższa tabela przedstawia wybrane pozycje bilansu.

<i>(w tys. PLN)</i>	31.03.2023	31.12.2022	31.03.2022	Zmiana 31.03.23 / 31.12.22	Zmiana 31.03.23 / 31.03.22
Kapitał podstawowy	9 804	9 804	9 804	0,0%	0,0%
Kapitał zapasowy	3 512 022	3 512 022	2 707 720	0,0%	29,7%
Zyski zatrzymane	945 111	674 457	536 541	40,1%	76,1%
Pozostałe kapitały własne.....	7 500	7 500	7 500	0,0%	0,0%
Kapitał własny ogółem	4 474 437	4 203 783	3 261 565	6,4%	37,2%
Oprocentowane kredyty i pożyczki	658 915	690 862	797 823	-4,6%	-17,4%
Zobowiązania z tytułu leasingu (LT).....	31 738	34 673	43 073	-8,5%	-26,3%
Pozostałe zobowiązania.....	120	120	120	0,0%	0,0%
Zobowiązania z tytułu wyemitowanych papierów wartościowych (LT)	370 000	370 000	450 000	0,0%	-17,8%
Rezerwy na świadczenia pracownicze.....	5 794	5 794	4 827	0,0%	20,0%
Rezerwa z tytułu odroczonego podatku dochodowego...	41 771	7 700	22 008	442,5%	89,8%
Rozliczenia międzyokresowe (LT).....	0	0	3	-	-100,0%
Zobowiązania długoterminowe razem	1 108 338	1 109 149	1 317 854	-0,1%	-15,9%
Zobowiązania z tytułu dostaw i usług oraz pozostałe zobowiązania.....	2 501 212	2 794 077	2 170 329	-10,5%	15,2%
Bieżąca część oprocentowanych kredytów i pożyczek...	400 775	410 157	306 510	-2,3%	30,8%
Zobowiązania z tytułu leasingu (ST).....	16 236	17 893	25 485	-9,3%	-36,3%
Zobowiązania z tytułu wyemitowanych papierów wartościowych (ST)	260 235	260 947	173 951	-0,3%	49,6%
Zobowiązania z tytułu podatku dochodowego	105 035	120 034	78 719	-12,5%	33,4%
Rozliczenia międzyokresowe (ST).....	97 038	86 054	72 911	12,8%	33,1%
Rezerwy na świadczenia pracownicze i pozostałe rezerwy.....	965	965	1 944	0,0%	-50,4%
Zobowiązania krótkoterminowe razem	3 381 496	3 690 127	2 829 849	-8,4%	19,5%
Zobowiązania razem	4 489 834	4 799 276	4 147 703	-6,4%	8,2%
SUMA PASYWÓW.....	8 964 271	9 003 059	7 409 268	-0,4%	21,0%

Na dzień 31 marca 2023 r. głównymi składnikami zobowiązań były: (i) zobowiązania z tytułu dostaw i usług oraz pozostałe zobowiązania stanowiące 55,7%; (ii) oprocentowane kredyty i pożyczki (część długoterminowa) stanowiące 14,7%, oraz (iii) oprocentowane kredyty i pożyczki (część bieżąca) stanowiące 8,9%.

Zobowiązania razem spadły o 309,4 mln PLN, czyli o 8,4%, z 4 799,3 mln PLN na dzień 31 grudnia 2022 r. do 4 489,8 mln PLN na dzień 31 marca 2023 r. Zobowiązania razem wzrosły o 342,1 mln PLN, czyli o 8,2%, z 4 147,7 mln PLN na dzień 31 marca 2022 r. do 4 489,8 mln PLN na dzień 31 marca 2023 r.

Zobowiązania długoterminowe spadły o 0,8 mln PLN, czyli o 0,1%, z 1 109,1 mln PLN na dzień 31 grudnia 2022 r. do 1 108,3 mln PLN na dzień 31 marca 2023 r. W stosunku do 31 marca 2022 r. zobowiązania długoterminowe spadły o 209,5 mln PLN, czyli o 15,9%, głównie w związku z niższym stanem oprocentowanych kredytów.

Zobowiązania krótkoterminowe spadły o 308,6 mln PLN, czyli o 8,4%, z 3 690,1 mln PLN na dzień 31 grudnia 2022 r. do 3 381,5 mln PLN głównie w wyniku spadku zobowiązań z tytułu dostaw i usług oraz pozostałych zobowiązań.

Dług netto Grupy Dino² wyniósł 1 510,1 mln PLN na dzień 31 marca 2023 r., co oznacza wzrost o 108,3 mln PLN w stosunku do 31 grudnia 2022 r. i spadek o 9,3 mln PLN w stosunku do 31 marca 2022 r. Wskaźnik dług netto do wyniku EBITDA za ostatnich 12 miesięcy wyniósł 0,77x na dzień 31 marca 2023 r. Na dzień 31 marca 2022 r. wskaźnik ten wynosił 1,12x.

Przepływy pieniężne

Poniższa tabela przedstawia wybrane pozycje sprawozdania z przepływów pieniężnych.

(w tys. PLN)	I kw. 2023	I kw. 2022	zmiana
Środki pieniężne netto z działalności operacyjnej, w tym:	243 284	(97 836)	-
zysk brutto.....	333 951	235 115	42,0%
amortyzacja	82 508	69 961	17,9%
zmiana kapitału pracującego.....	(116 838)	(375 429)	-68,9%
inne	(56 337)	(27 483)	105,0%
Środki pieniężne netto z działalności inwestycyjnej.....	(309 675)	(335 368)	-7,7%
Środki pieniężne netto z działalności finansowej	(88 520)	292 010	-
Zwiększenie netto stanu środków pieniężnych i ich ekwiwalentów	(154 911)	(141 194)	9,7%

Środki pieniężne netto z działalności operacyjnej w I kw. 2023 r. wyniosły 243,3 mln PLN. W I kw. 2022 r. przepływy te były ujemne i wyniosły (97,8) mln PLN. Przepływy pieniężne netto z działalności inwestycyjnej wyniosły (309,7) mln PLN w I kw. 2023 r., podczas gdy rok wcześniej wyniosły (335,4) mln PLN. Przeważająca część nakładów inwestycyjnych została przeznaczona na geograficzną ekspansję sieci marketów Dino oraz częściowo także na budowę ósmego centrum dystrybucyjnego Spółki w miejscowości Kaliska w województwie kujawsko-pomorskim, które zostało uruchomione w II kwartale 2023 r.

2.1.3. Czynniki, które będą miały wpływ na działalność i wyniki Dino

Zarząd Dino ocenia, że na działalność Grupy Dino w kolejnych kwartałach 2023 r. roku będą miały wpływ następujące czynniki:

- tempo otwierania nowych sklepów przez Dino Polska i towarzyszące temu nakłady inwestycyjne, na co negatywnie może wpływać wysoka inflacja w sektorze budowlanym i wysokie koszty finansowania dłużnego; priorytety Zarządu Spółki dotyczące kolejnych kwartałów obejmują prowadzenie restrykcyjnej selekcji lokalizacji pod nowe sklepy Dino w celu utrzymania inflacji kosztów budowy sklepów na możliwie najniższym poziomie, przy jednoczesnym ograniczaniu korzystania z finansowania dłużnego; Zarząd Spółki oczekuje, że w 2023 r. całkowita liczba sklepów Dino wzrośnie o niskich kilkanaście procent w stosunku do liczby sklepów z końca 2022 r.;
- rosnące ceny towarów i usług konsumpcyjnych, które w przypadku zbyt wysokiego tempa wzrostu mogą w negatywny sposób przekładać się na siłę nabywczą konsumentów i ich skłonność do wydawania pieniędzy, a tym samym na wartość sprzedaży w sklepach Dino;
- sytuacja makroekonomiczna w Polsce, a także wzrost wynagrodzenia minimalnego i funkcjonowanie programów socjalnych chroniących dochody rozporządzone konsumentów i wydatki na konsumpcję, w obliczu silnej inflacji cen żywności;
- rosnące ceny towarów rolnych oraz rosnące koszty produkcji żywności, a tym samym wzrost cen po jakich sieci handlowe nabywają produkty od producentów żywności; ponadto wysoka inflacja wpływa także na koszty operacyjne Grupy Dino Polska i łącznie wyżej wymienione czynniki mogą wywierać presję na rentowość Grupy;

² Definiowane jako oprocentowane kredyty i pożyczki oraz zobowiązania z tytułu leasingu + zobowiązania z tytułu wyemitowanych papierów wartościowych + bieżąca część oprocentowanych kredytów i pożyczek oraz zobowiązań z tytułu leasingu pomniejszone o środki pieniężne i ich ekwiwalenty.

- wysokie tempo wzrostu skali działalności Spółki, co powinno korzystnie przekładać się na zwiększanie efektywności działania Spółki, osiąganie korzyści skali oraz na optymalizację kosztów operacyjnych, a także zwiększanie efektywności obsługi logistycznej placówek handlowych.

Szczególnym czynnikiem, który może wpływać na działalność Dino Polska w 2023 r. jest wojna w Ukrainie. Choć Dino Polska nie prowadzi działalności poza granicami Polski, nie zaopatruje się w produkty w Rosji, a produkty z Ukrainy stanowią małą część sprzedaży i tym samym, na Datę Raportu, nie stwierdza się istotnego bezpośredniego wpływu wojny na działalność Spółki, to nie można wykluczyć, że w wyniku eskalacji konfliktu militarnego, jego wpływu na gospodarkę Ukrainy oraz w wyniku sankcji nałożonych na Rosję, dojdzie do zaburzeń na międzynarodowych rynkach towarów rolnych i innych surowców. To z kolei może zwiększać presję na wzrost kosztów produkcji żywności, które to koszty mogą być następnie przenoszone na sieci handlowe, a także może to wpłynąć na dalszy, ogólny wzrost kosztów działalności operacyjnej producentów żywności i podmiotów zajmujących się jej dystrybucją. Ewentualny wpływ konfliktu militarnego, w kraju sąsiadującym z Polską, na nastroje polskich konsumentów, w przypadku działalności Dino Polska może być minimalizowany przez fakt, że sklepy Dino zajmują się dystrybucją żywności, czyli produktów podstawowej potrzeby. Z kolei napływ uchodźców z Ukrainy do Polski oraz korzystna charakterystyka cenowa produktów oferowanych w marketach Dino mogą prowadzić do zwiększonego popytu konsumentów na te produkty. W celu przeciwdziałania ryzykom związanym z wojną w Ukrainie Dino Polska podejmuje inicjatywy ukierunkowane na poszerzanie bazy producentów żywności, z którymi współpracuje oraz na wzmacnianie relacji z dostawcami. W celu zapewnienia wysokiej dostępności produktów w marketach Dino, Spółka stara się utrzymywać wysokie stany zapasów w swoich magazynach. Równocześnie, aby zapewnić atrakcyjność marketów Dino dla konsumentów, a tym samym by utrzymać korzystną dynamikę przychodów, ceny kilkuset kluczowych produktów są regularnie weryfikowane i ustalane na poziomie konkurencyjnym w stosunku do sieci dyskontowych.

Z racji niepewności co do przyszłych warunków gospodarczych, oczekiwania i przewidywania Zarządu są obciążone wysoką dozą niepewności.

2.2. Akcjonariusze Spółki i akcje w posiadaniu osób zarządzających i nadzorujących

Na Datę Raportu kapitał zakładowy Spółki wynosi 9 804 000 PLN i dzieli się na 98 040 000 akcji zwykłych na okaziciela serii A, o wartości nominalnej 0,10 PLN każda. W Spółce nie istnieją akcje dające specjalne uprawnienia kontrolne. Nie istnieją też żadne ograniczenia dotyczące wykonywania prawa głosu i przenoszenia praw własności akcji Dino.

Struktura akcjonariatu „DINO POLSKA” S.A. wg stanu na Datę Raportu.

	Liczba akcji oraz liczba głosów na walnym zgromadzeniu	Udział w kapitale zakładowym i w głosach na walnym zgromadzeniu
Tomasz Biernacki wraz z podmiotem zależnym ³	50 160 000	51,16%
Pozostali akcjonariusze	47 880 000	48,84%

Na Datę Raportu, według najlepszej wiedzy Spółki, posiadaczem akcji Dino, stanowiących – bezpośrednio lub pośrednio – co najmniej 5% liczby głosów na walnym zgromadzeniu, był jedynie Tomasz Biernacki, przewodniczący Rady Nadzorczej Dino Polska.

Na Datę Raportu Michał Krauze, Członek Zarządu posiadał 30 000 akcji Spółki. W stosunku do stanu na dzień publikacji raportu rocznego za 2022 r. liczba akcji posiadanych przez Michała Krauze nie zmieniła się. Izabela Biadała, Członek Zarządu, posiadała na Datę Raportu 80 akcji Spółki (bez zmian w stosunku do stanu na dzień publikacji raportu za 2022 r.). Piotr Ścigała, Członek Zarządu nie posiadał akcji Spółki na Datę Raportu, ani na dzień publikacji raportu za 2022 r. Spośród członków Rady Nadzorczej akcje Dino na Datę Raportu posiadali: Tomasz Biernacki (Przewodniczący Rady Nadzorczej) – zgodnie z danymi zawartymi w tabeli powyżej, Eryk Bajer (Członek Rady Nadzorczej) – 32 154 akcje (wraz z podmiotem kontrolowanym) oraz Sławomir Jakszuk

³ BT Kapital Sp. z o.o., podmiot zależny od Tomasza Biernackiego, posiada 160 tys. akcji Spółki.

(Członek Rady Nadzorczej) – 1 600 akcji. W stosunku do daty przekazania raportu za 2022 r. liczba akcji Dino Polska posiadanych przez Członków Rady Nadzorczej Spółki nie zmieniła się.

2.3. Segmenty operacyjne

Grupa Kapitałowa „DINO POLSKA” S.A. funkcjonuje w jednym sektorze biznesowym, posiada jeden segment operacyjny i sprawozdawczy w postaci sprzedaży w sieci detalicznej. Przychody dzielą się ze względu na typ produktu lub towaru, grupę produktową. Zarząd natomiast nie dokonuje szczegółowych pomiarów wyników operacyjnych na podstawie żadnej z powyższych kategorii, stąd problematycznym jest ustalenie jednoznacznego wpływu alokacji zasobów na poszczególne kategorie. Jako taka, informacja na temat przychodów osiągniętych w podziale na poszczególne kategorie, ma ograniczoną wartość decyzyjną. Ponieważ najmniejszym obszarem działalności, dla którego Zarząd analizuje wskaźniki dochodowości jest poziom Grupy Kapitałowej „DINO POLSKA” S.A. jako całość, wyodrębniono tylko jeden segment operacyjny.

<i>(w tys. PLN)</i>	<i>I kw. 2023</i>	<i>I kw. 2022</i>
Przychody ze sprzedaży produktów i usług	665 297	422 332
Przychody ze sprzedaży towarów i materiałów	4 878 997	3 431 925
Razem	5 544 294	3 854 257

3. SKONSOLIDOWANE SKRÓCONE SPRAWOZDANIE FINANSOWE GRUPY KAPITAŁOWEJ „DINO POLSKA” S.A.

3.1. Skrócony skonsolidowany rachunek zysków i strat

za okres od dnia 1 stycznia 2023 roku do 31 marca 2023 roku

<i>(w tysiącach złotych)</i>	01.01.2023- 31.03.2023	01.01.2022- 31.03.2022
Przychody ze sprzedaży	5 544 294	3 854 257
Koszt własny sprzedaży	(4 209 253)	(2 876 941)
Zysk brutto ze sprzedaży	1 335 041	977 316
Pozostałe przychody operacyjne	4 829	2 277
Koszty sprzedaży i marketingu	(930 065)	(680 629)
Koszty ogólnego zarządu	(32 012)	(33 831)
Pozostałe koszty operacyjne	(2 097)	(2 279)
Zysk z działalności operacyjnej	375 696	262 854
Przychody finansowe	964	460
Koszty finansowe	(42 709)	(28 199)
Zysk brutto	333 951	235 115
Podatek dochodowy	(63 297)	(43 740)
Zysk netto	270 654	191 375
Zysk przypadający: Akcjonariuszom jednostki dominującej	270 654	191 375
Zysk na jedną akcję:		
– podstawowy z zysku przypadający akcjonariuszom jednostki dominującej	2,76	1,95
– podstawowy z zysku z działalności kontynuowanej przypadający akcjonariuszom jednostki dominującej	2,76	1,95
– rozwodniony z zysku przypadający akcjonariuszom jednostki dominującej	2,76	1,95
– rozwodniony z zysku z działalności kontynuowanej przypadający akcjonariuszom jednostki dominującej	2,76	1,95

3.2. Skrócone skonsolidowane sprawozdanie z całkowitych dochodów

za okres od dnia 1 stycznia 2023 roku do 31 marca 2023 roku

(w tysiącach złotych)

	<u>01.01.2023-</u> <u>31.03.2023</u>	<u>01.01.2022-</u> <u>31.03.2022</u>
Zysk netto za okres sprawozdawczy	270 654	191 375
<i>Pozycje nie podlegające przeklasyfikowaniu do zysku w kolejnych okresach sprawozdawczych:</i>		
Inne całkowite dochody netto nie podlegające przeklasyfikowaniu do zysku/(straty) w kolejnych okresach sprawozdawczych	-	-
Inne całkowite dochody netto	-	-
Całkowity dochód w okresie sprawozdawczym	270 654	191 375
Całkowity dochód przypadający:		
Akcjonariuszom jednostki dominującej	270 654	191 375
Akcjonariuszom niekontrolującym	-	-
	270 654	191 375

3.3. Skrócone skonsolidowane sprawozdanie z sytuacji finansowej

na dzień 31 marca 2023 roku

(w tysiącach złotych)

	<i>31.03.2023</i>	<i>31.12.2022</i>	<i>31.03.2022</i>
AKTYWA			
Rzeczowe aktywa trwałe	6 235 892	6 070 032	5 171 712
Aktywa z tytułu prawa do użytkowania	99 886	105 116	135 944
Aktywa niematerialne	94 562	94 737	97 071
Pozostałe aktywa niefinansowe	-	-	-
Aktywa z tytułu podatku odroczonego	24 997	26 468	28 870
Aktywa trwałe razem	6 455 337	6 296 353	5 433 597
Zapasy	2 018 844	1 978 778	1 477 535
Należności z tytułu dostaw i usług oraz pozostałe należności	156 882	274 872	120 984
Należności z tytułu podatku dochodowego	-	-	-
Pozostałe aktywa niefinansowe	104 031	69 096	98 401
Pozostałe aktywa finansowe	1 370	1 242	1 330
Środki pieniężne i ich ekwiwalenty	227 807	382 718	277 421
Aktywa obrotowe razem	2 508 934	2 706 706	1 975 671
SUMA AKTYWÓW	8 964 271	9 003 059	7 409 268
PASYWA			
Kapitał własny (przypadający akcjonariuszom jednostki dominującej)	4 474 437	4 203 783	3 261 565
Kapitał podstawowy	9 804	9 804	9 804
Kapitał zapasowy	3 512 022	3 512 022	2 707 720
Zyski zatrzymane	945 111	674 457	536 541
Pozostałe kapitały własne	7 500	7 500	7 500
Udziały niekontrolujące	-	-	-
Kapitał własny ogółem	4 474 437	4 203 783	3 261 565
Oprocentowane kredyty i pożyczki	658 915	690 862	797 823
Zobowiązania z tytułu leasingu	31 738	34 673	43 073
Zobowiązania z tytułu wyemitowanych papierów wartościowych	370 000	370 000	450 000
Pozostałe zobowiązania	120	120	120
Rezerwy na świadczenia pracownicze	5 794	5 794	4 827
Rezerwa z tytułu odroczonego podatku dochodowego	41 771	7 700	22 008
Rozliczenia międzyokresowe	-	-	3
Zobowiązania długoterminowe razem	1 108 338	1 109 149	1 317 854
Zobowiązania z tytułu dostaw i usług oraz pozostałe zobowiązania	2 501 212	2 794 077	2 170 329
Bieżąca część oprocentowanych kredytów i pożyczek	400 775	410 157	306 510
Zobowiązania z tytułu leasingu	16 236	17 893	25 485
Zobowiązania z tytułu wyemitowanych papierów wartościowych	260 235	260 947	173 951
Zobowiązania z tytułu podatku dochodowego	105 035	120 034	78 719
Rozliczenia międzyokresowe	97 038	86 054	72 911
Rezerwy na świadczenia pracownicze	965	965	1 944
Zobowiązania krótkoterminowe razem	3 381 496	3 690 127	2 829 849
Zobowiązania razem	4 489 834	4 799 276	4 147 703
SUMA PASYWÓW	8 964 271	9 003 059	7 409 268

3.4. Skrócone skonsolidowane sprawozdanie z przepływów pieniężnych

za okres od dnia 1 stycznia 2023 roku do 31 marca 2023 roku

(w tysiącach złotych)

	01.01.2023- 31.03.2023	01.01.2022- 31.03.2022
Przeplwy środków pieniężnych z działalności operacyjnej		
Zysk brutto	333 951	235 115
<i>Korekty o pozycje:</i>		
Amortyzacja	(90 667)	(332 951)
(Zysk)/strata na działalności inwestycyjnej	82 508	69 961
Zmiana stanu należności z tytułu dostaw i usług oraz pozostałych należności	1 657	1 473
Zmiana stanu zapasów	151 640	9 798
Zmiana stanu zobowiązań z wyjątkiem kredytów i pożyczek	(40 066)	(104 072)
Przychody z tytułu odsetek	(228 412)	(281 155)
Koszty z tytułu odsetek	(852)	(460)
Zmiana stanu rozliczeń międzyokresowych	42 666	27 730
Zmiana stanu rezerw	(57 055)	(18 310)
Podatek dochodowy zapłacony	-	-
Środki pieniężne netto z działalności operacyjnej	243 284	(97 836)
Przeplwy środków pieniężnych z działalności inwestycyjnej		
Sprzedaż rzeczowych aktywów trwałych i aktywów niematerialnych	595	178
Nabycie rzeczowych aktywów trwałych i aktywów niematerialnych	(310 994)	(336 003)
Odsetki otrzymane	852	460
Splata udzielonych pożyczek	447	382
Udzielenie pożyczek	(575)	(385)
Środki pieniężne netto z działalności inwestycyjnej	(309 675)	(335 368)
Przeplwy środków pieniężnych z działalności finansowej		
Płatności zobowiązań z tytułu leasingu	(5 237)	(5 410)
Wpływy z tytułu zaciągnięcia pożyczek/ kredytów	46 011	384 707
Splata pożyczek/ kredytów	(87 340)	(59 556)
Emisja dłużnych papierów wartościowych	-	-
Wykup dłużnych papierów wartościowych	-	-
Odsetki zapłacone	(41 954)	(27 731)
Środki pieniężne netto z działalności finansowej	(88 520)	292 010
Zwiększenie netto stanu środków pieniężnych i ich ekwiwalentów	(154 911)	(141 194)
Środki pieniężne na początek okresu	382 718	418 615
Środki pieniężne na koniec okresu	227 807	277 421

3.5. Skrócone skonsolidowane zestawienie zmian w kapitale własnym

za okres od dnia 1 stycznia 2023 roku do 31 marca 2023 roku

(w tysiącach złotych)

	<i>Przypadający akcjonariuszom jednostki dominującej</i>				<i>Razem</i>
	<i>Kapitał podstawowy</i>	<i>Kapitał zapasowy</i>	<i>Zyski zatrzymane</i>	<i>Pozostałe kapitały własne</i>	
Na dzień 1 stycznia 2022 roku	9 804	2 707 720	345 166	7 500	3 070 190
Zysk netto za rok 2022	-	-	191 375	-	191 375
Inne całkowite dochody netto za rok 2022	-	-	-	-	-
<i>Całkowity dochód za rok</i>	-	-	<i>191 375</i>	-	<i>191 375</i>
Na dzień 31 marca 2022 roku	9 804	2 707 720	536 541	7 500	3 261 565
Na dzień 1 stycznia 2022 roku	9 804	2 707 720	345 166	7 500	3 070 190
Zysk netto za rok 2022	-	-	1 132 087	-	1 132 087
Inne całkowite dochody netto za rok 2022	-	-	1 506	-	1 506
<i>Całkowity dochód za rok</i>	-	-	<i>1 133 593</i>	-	<i>1 133 593</i>
Podział wyniku finansowego za rok 2021	-	804 302	(804 302)	-	-
Na dzień 31 grudnia 2022 roku	9 804	3 512 022	674 457	7 500	4 203 783
Na dzień 1 stycznia 2023 roku	9 804	3 512 022	674 457	7 500	4 203 783
Zysk netto za rok 2023	-	-	270 654	-	270 654
Inne całkowite dochody netto za rok 2023	-	-	-	-	-
<i>Całkowity dochód za rok</i>	-	-	<i>270 654</i>	-	<i>270 654</i>
Na dzień 31 marca 2023 roku	9 804	3 512 022	945 111	7 500	4 474 437

4. JEDNOSTKOWE SKRÓCONE SPRAWOZDANIE FINANSOWE „DINO POLSKA” S.A.

4.1. Wybrane jednostkowe dane finansowe

	w tys. PLN		w tys. EUR*	
	01.01.2023- 31.03.2023	01.01.2022- 31.03.2022	01.01.2023- 31.03.2023	01.01.2022- 31.03.2022
Przychody ze sprzedaży	5 539 974	3 845 271	1 178 592	827 438
Zysk z działalności operacyjnej	312 616	203 874	66 507	43 870
Zysk brutto	275 072	175 276	58 520	37 716
Zysk netto	222 920	141 960	47 425	30 547
Liczba akcji (w szt.)	98 040 000	98 040 000	98 040 000	98 040 000
Podstawowy / rozwodniony zysk na akcję w PLN, EUR	2,27	1,45	0,48	0,31
Przepływy środków pieniężnych z działalności operacyjnej	194 581	(176 140)	41 396	(37 902)
Przepływy środków pieniężnych z działalności inwestycyjnej	(262 882)	(136 132)	(55 926)	(29 293)
Przepływy środków pieniężnych z działalności finansowej	(81 189)	172 535	(17 272)	37 127
Zmiana netto stanu środków pieniężnych i ich ekwiwalentów	(149 490)	(139 737)	(31 888)	(30 069)

W przypadku danych w EUR wykorzystano średnią arytmetyczną kursów ogłoszonych przez Narodowy Bank Polski dla EUR obowiązujących na ostatni dzień każdego miesiąca w danym okresie sprawozdawczym:

- średnia kursów NBP za I kwartał 2023 roku:	4,7005
- średnia kursów NBP za I kwartał 2022 roku:	4,6472

	w tys. PLN		w tys. EUR*	
	31.03.2023	31.12.2022	31.03.2023	31.12.2022
Aktywa razem	8 234 765	8 301 811	1 761 259	1 770 147
Aktywa trwale razem	5 598 023	5 454 529	1 197 310	1 163 037
Aktywa obrotowe razem	2 636 742	2 847 282	563 949	607 109
Kapitał własny	3 424 930	3 202 010	732 527	682 746
Kapitał podstawowy	9 804	9 804	2 097	2 090
Zobowiązania długoterminowe	894 336	911 067	191 281	194 261
Zobowiązania krótkoterminowe	3 690 964	4 011 985	789 427	855 452

* w przypadku danych w EUR wykorzystano średnie kursy EUR/PLN publikowane przez Narodowy Bank Polski:

- kurs średni NBP na dzień 31 marca 2023 roku:	4,6755
- kurs średni NBP na dzień 31 grudnia 2022 roku:	4,6899

4.2. Skrócony jednostkowy rachunek zysków i strat

za okres od dnia 1 stycznia 2023 do 31 marca 2023 roku

(w tysiącach złotych)

	<i>01.01.2023- 31.03.2023</i>	<i>01.01.2022- 31.03.2022</i>
A. Przychody netto ze sprzedaży i zrównane z nimi, w tym:	5 539 974	3 845 271
I. Przychody netto ze sprzedaży produktów	32 051	11 833
IV. Przychody netto ze sprzedaży towarów i materiałów	5 507 923	3 833 438
B. Koszty działalności operacyjnej	5 229 639	3 640 563
I. Amortyzacja	64 943	53 642
II. Zużycie materiałów i energii	120 753	70 433
III. Usługi obce	204 012	164 468
IV. Podatki i opłaty	96 111	69 108
V. Wynagrodzenia	478 230	363 478
VI. Ubezpieczenia społeczne i inne świadczenia	110 029	84 008
VII. Pozostałe koszty rodzajowe	22 855	14 178
VIII. Wartość sprzedanych towarów i materiałów	4 132 706	2 821 248
C. Zysk/ (strata) ze sprzedaży (A – B)	310 335	204 708
D. Pozostałe przychody operacyjne	4 374	1 831
E. Pozostałe koszty operacyjne	2 093	2 665
F. Zysk/ (strata) z działalności operacyjnej (C+D-E)	312 616	203 874
G. Przychody finansowe	5 948	425
H. Koszty finansowe	43 492	29 023
I. Zysk/ (strata) brutto (F + G - H)	275 072	175 276
J. Podatek dochodowy	52 152	33 316
K. Pozostałe obowiązkowe zmniejszenia zysku (zwiększenia straty)	-	-
L. Zysk/ (strata) netto (I – J - K)	222 920	141 960

4.3. Skrócony jednostkowy bilans

na dzień 31 marca 2023 roku

(w tysiącach złotych)

Aktywa

A. Aktywa trwale

I. Wartości niematerialne i prawne

II. Rzeczowe aktywa trwale

III. Należności długoterminowe

IV. Inwestycje długoterminowe

V. Długoterminowe rozliczenia międzyokresowe

B. Aktywa obrotowe

I. Zapasy

II. Należności krótkoterminowe

III. Inwestycje krótkoterminowe

IV. Krótkoterminowe rozliczenia międzyokresowe

C. Należne wpłaty na kapitał (fundusz) podstawowy

D. Udziały (akcje) własne

Aktywa razem

31.03.2023 **31.12.2022** **31.03.2022**

5 598 023	5 454 529	4 722 712
18 164	18 880	21 520
4 730 322	4 590 202	3 876 330
-	-	-
755 831	755 831	755 831
93 706	89 616	69 031
2 636 742	2 847 282	1 872 027
1 925 670	1 918 269	1 434 604
186 219	335 969	167 383
466 580	587 673	244 358
58 273	5 371	25 682
-	-	-
-	-	-
8 234 765	8 301 811	6 594 739

(w tysiącach złotych)

Pasywa

A. Kapitał (fundusz) własny

I. Kapitał (fundusz) podstawowy

II. Kapitał (fundusz) zapasowy

III. Kapitał (fundusz) z aktualizacji wyceny

IV. Pozostałe kapitały (fundusze) rezerwowe

V. Zysk (strata) z lat ubiegłych

VI. Zysk (strata) netto

VII. Pozostałe składniki kapitałów własnych

VIII. Odpisy z zysku netto w ciągu roku obrotowego (wielkość ujemna)

B. Zobowiązania i rezerwy na zobowiązania

I. Rezerwy na zobowiązania

II. Zobowiązania długoterminowe

III. Zobowiązania krótkoterminowe

IV. Rozliczenia międzyokresowe

Pasywa razem

31.03.2023 **31.12.2022** **31.03.2022**

3 424 930	3 202 010	2 449 384
9 804	9 804	9 804
2 267 272	2 267 272	1 676 055
-	-	-
-	-	-
894 586	-	591 217
222 920	894 586	141 960
30 348	30 348	30 348
-	-	-
4 809 835	5 099 801	4 145 355
137 575	98 665	92 709
894 336	911 067	1 015 643
3 690 964	4 011 985	2 972 194
86 960	78 084	64 809
8 234 765	8 301 811	6 594 739

4.4. Skrócony jednostkowy rachunek przepływów pieniężnych

za okres od dnia 1 stycznia 2021 roku do 31 marca 2023 roku

(w tysiącach złotych)

	01.01.2023- 31.03.2023	01.01.2022- 31.03.2022
A. Przepływy środków pieniężnych z działalności operacyjnej		
I. Zysk/ (strata) netto	222 920	141 960
II. Korekty razem	(28 339)	(318 100)
1. Amortyzacja	64 943	53 642
2. Zyski/ (straty) z tytułu różnic kursowych	-	-
3. Odsetki i udziały w zyskach (dywidendy)	90 054	26 066
4. Zysk/ (strata) z działalności inwestycyjnej	1 664	2 070
5. Zmiana stanu rezerw	38 910	25 055
6. Zmiana stanu zapasów	(7 401)	(90 301)
7. Zmiana stanu należności	149 604	13 623
8. Zmiana stanu zobowiązań krótkoterminowych, z wyjątkiem pożyczek i kredytów	(317 997)	(334 083)
9. Zmiana stanu rozliczeń międzyokresowych	(48 116)	(14 172)
III. Przepływy pieniężne netto z działalności operacyjnej (I±II)	194 581	(176 140)
B. Przepływy środków pieniężnych z działalności inwestycyjnej		
I. Wpływy	6 287	170 823
1. Zbycie wartości niematerialnych i prawnych oraz rzeczowych aktywów trwałych	526	18 402
2. Zbycie inwestycji w nieruchomości oraz wartości niematerialne i prawne	-	-
3. Z aktywów finansowych, w tym:	5 761	152 421
a) w jednostkach powiązanych	5 545	152 266
b) w pozostałych jednostkach	216	155
- odsetki	216	155
II. Wydatki	(269 169)	(306 955)
1. Nabycie wartości niematerialnych i prawnych oraz rzeczowych aktywów trwałych	(239 124)	(305 922)
2. Inwestycje w nieruchomości oraz wartości niematerialne i prawne	-	-
3. Na aktywa finansowe, w tym:	(30 045)	(1 033)
a) w jednostkach powiązanych	(30 045)	(1 033)
III. Przepływy pieniężne netto z działalności inwestycyjnej (I-II)	(262 882)	(136 132)
C. Przepływy środków pieniężnych z działalności finansowej		
I. Wpływy	46 011	247 707
1. Wpływy netto z wydania udziałów (emisji akcji) i innych instrumentów kapitałowych oraz dopłat do kapitału	-	-
2. Kredyty i pożyczki	46 011	247 707
3. Emisja dłużnych papierów wartościowych	-	-
4. Inne wpływy finansowe	-	-
II. Wydatki	(127 200)	(75 172)
1. Nabycie udziałów (akcji) własnych	-	-
2. Dywidendy i inne wypłaty na rzecz właścicieli	-	-
3. Inne, niż wypłaty na rzecz właścicieli, wydatki z tytułu podziału zysku	-	-
4. Spłaty kredytów i pożyczek	(61 272)	(45 049)
5. Wykup dłużnych papierów wartościowych	-	-
6. Z tytułu innych zobowiązań finansowych	-	-
7. Płatności zobowiązań z tytułu umów leasingu finansowego	(1 022)	(1 555)
8. Odsetki	(41 189)	(26 952)
9. Inne wydatki finansowe	(23 717)	(1 616)
III. Przepływy pieniężne netto z działalności finansowej (I-II)	(81 189)	172 535
D. Przepływy pieniężne netto razem (A.III±B.III±C.III)	(149 490)	(139 737)
E. Bilansowa zmiana stanu środków pieniężnych, w tym	(149 490)	(139 737)
- zmiana stanu środków pieniężnych z tytułu różnic kursowych	-	-
F. Środki pieniężne na początek okresu	342 029	380 269
G. Środki pieniężne na koniec okresu (F±D), w tym	192 539	240 532
- o ograniczonej możliwości dysponowania	17	1 347

4.5. Skrócone jednostkowe zestawienie zmian w kapitale własnym

za okres od dnia 1 stycznia 2023 roku do 31 marca 2023 roku

(w tysiącach złotych)

	<i>01.01.2023- 31.03.2023</i>	<i>01.01.2022- 31.12.2022</i>	<i>01.01.2022- 31.03.2022</i>
I. Kapitał (fundusz) własny na początek okresu (BO)	3 202 010	2 307 424	2 307 424
I.a. Kapitał (fundusz) własny na początek okresu (BO), po korektach	3 202 010	2 307 424	2 307 424
1. Kapitał (fundusz) podstawowy na początek okresu	9 804	9 804	9 804
1.1. Zmiany kapitału (funduszu) podstawowego	-	-	-
1.2. Kapitał (fundusz) podstawowy na koniec okresu	9 804	9 804	9 804
2. Kapitał (fundusz) zapasowy na początek okresu	2 267 272	1 676 055	1 676 055
2.1. Zmiany kapitału (funduszu) zapasowego	-	591 217	-
a) zwiększenie	-	591 217	-
- podziału zysku	-	591 217	-
b) zmniejszenie	-	-	-
2.2. Stan kapitału (funduszu) zapasowego na koniec okresu	2 267 272	2 267 272	1 676 055
3. Kapitał (fundusz) z aktualizacji wyceny na początek okresu	-	-	-
3.1. Zmiany kapitału (funduszu) z aktualizacji wyceny	-	-	-
3.2. Kapitał (fundusz) z aktualizacji wyceny na koniec okresu	-	-	-
4. Pozostałe kapitały (fundusze) rezerwowe na początek okresu	-	-	-
4.1. Zmiany pozostałych kapitałów (funduszy) rezerwowych	-	-	-
4.2. Pozostałe kapitały (fundusze) rezerwowe na koniec okresu	-	-	-
5. Zysk/ (strata) z lat ubiegłych na początek okresu	894 586	591 217	591 217
5.1. Zysk z lat ubiegłych na początek okresu	894 586	591 217	591 217
5.2. Zysk z lat ubiegłych na początek okresu, po korektach	894 586	591 217	591 217
a) zwiększenie	-	-	-
b) zmniejszenie	-	(591 217)	-
- podział zysku - przeniesienie na kapitał zapasowy	-	(591 217)	-
5.3. Zysk z lat ubiegłych na koniec okresu	894 586	-	591 217
5.4. Strata z lat ubiegłych na początek okresu	-	-	-
5.5. Strata z lat ubiegłych na początek okresu, po korektach	-	-	-
a) zwiększenie	-	-	-
b) zmniejszenie	-	-	-
5.6. Strata z lat ubiegłych na koniec okresu	-	-	-
5.7. Zysk/ (strata) z lat ubiegłych na koniec okresu	894 586	-	591 217
6. Wynik netto	222 920	894 586	141 960
a) zysk netto	222 920	894 586	141 960
b) strata netto	-	-	-
c) odpisy z zysku	-	-	-
7. Pozostałe składniki kapitałów własnych na początek okresu	30 348	30 348	30 348
7.1 Zmiana pozostałych składników kapitałów własnych	-	-	-
7. Pozostałe składniki kapitałów własnych na koniec okresu	30 348	30 348	30 348
8. Odpisy z zysku netto w ciągu roku obrotowego (wielkość ujemna)	-	-	-
II. Kapitał (fundusz) własny na koniec okresu (BZ)	3 424 930	3 202 010	2 449 384
III. Kapitał (fundusz) własny, po uwzględnieniu proponowanego podziału zysku (pokrycia straty)	3 424 930	3 202 010	2 449 384

5. INFORMACJE DODATKOWE DO SPRAWOZDANIA FINANSOWEGO

5.1. Zasady przyjęte przy sporządzeniu śródrocznego sprawozdania kwartalnego

Sprawozdanie skonsolidowane

Prezentowane śródroczne (kwartalne) skrócone skonsolidowane sprawozdanie finansowe zostało sporządzone:

- zgodnie z Międzynarodowym Standardem Rachunkowości 34 – Śródroczna sprawozdawczość finansowa oraz Międzynarodowymi Standardami Sprawozdawczości Finansowej (dalej „MSSF”) opublikowanymi w Rozporządzeniu Komisji (WE) nr 1725/2003 z dnia 29 września 2003 roku z późniejszymi zmianami,
- w zakresie nieuregulowanym powyższymi standardami zgodnie z wymogami ustawy 29 września 1994 roku o rachunkowości (Dz. U. z 2023 r. poz. 120) i wydanymi na jej podstawie przepisami wykonawczymi,
- zgodnie z wymogami określonymi w rozporządzeniu Ministra Finansów z dnia 19 lutego 2009 roku w sprawie informacji bieżących i okresowych przekazywanych przez emitentów papierów wartościowych (Dz. U. z 2009 r., Nr 33, poz. 259).

Stosowane zasady rachunkowości są takie same jak te, zgodnie z którymi sporządzono skonsolidowane sprawozdanie finansowe za rok 2022. Niniejsze śródroczne (kwartalne) skrócone skonsolidowane sprawozdanie finansowe zostało sporządzone przy założeniu kontynuowania działalności przez spółki wchodzące w skład Grupy w dającej się przewidzieć przyszłości. Śródroczne (skrócone) skonsolidowane sprawozdanie finansowe za okres od 1 stycznia 2023 r. do 31 marca 2023 r. zostało sporządzone w złotych polskich z zaokrągleniem do tysiąca złotych (chyba, że zaznaczono inaczej).

Sprawozdanie jednostkowe

Prezentowane śródroczne (kwartalne) skrócone jednostkowe sprawozdanie finansowe zostało sporządzone zgodnie z:

- przepisami ustawy 29 września 1994 roku o rachunkowości (Dz. U. z 2023 r. poz. 120) i wydanymi na jej podstawie przepisami wykonawczymi,
- zgodnie z wymogami określonymi w rozporządzeniu Ministra Finansów z dnia 19 lutego 2009 roku w sprawie informacji bieżących i okresowych przekazywanych przez emitentów papierów wartościowych (Dz. U. z 2009 r., Nr 33, poz. 259).

Stosowane zasady rachunkowości są takie same jak te, zgodnie z którymi sporządzono jednostkowe sprawozdanie finansowe za rok 2022.

Niniejsze śródroczne (kwartalne) jednostkowe sprawozdanie finansowe zostało sporządzone przy założeniu kontynuowania działalności przez Spółkę w dającej się przewidzieć przyszłości.

Śródroczne (skrócone) jednostkowe sprawozdanie finansowe za okres od 1 stycznia 2023 roku do 31 marca 2023 roku zostało sporządzone w złotych polskich z zaokrągleniem do tysiąca złotych (chyba, że zaznaczono inaczej).

Różnice w wartości ujawnionych danych oraz istotne różnice dotyczące przyjętych zasad (polityki) rachunkowości pomiędzy sprawozdaniem finansowym sporządzonym zgodnie z polskimi zasadami rachunkowości, a sprawozdaniem finansowym, które zostałoby sporządzone zgodnie z MSSF

Spółka jest jednostką dominującą Grupy Kapitałowej, która ma obowiązek sporządzania skonsolidowanego sprawozdania finansowego zgodnie ze standardami MSSF przyjętymi przez UE. Grupa Kapitałowa, w której

Spółka jest jednostką dominującą, sporządziła swoje pierwsze roczne skonsolidowane sprawozdanie finansowe zgodnie z MSSF przyjętymi przez UE za rok obrotowy zakończony 31 grudnia 2013 roku. Grupa wybrała 1 stycznia 2013 roku, jako dzień przejścia na MSSF.

Data przejścia przez Spółkę na MSSF nie może być definitywnie ustalona, ponieważ Spółka ani nie podjęła decyzji odnośnie tej daty, ani nie sporządziła swego pierwszego sprawozdania finansowego zgodnie z MSSF przyjętymi przez UE. Gdyby sprawozdanie finansowe było sporządzane zgodnie z MSSF, główne różnice pomiędzy zasadami rachunkowości przyjętymi dla załączonego sprawozdania a MSSF, przy założeniu, że dniem przejścia na MSSF jest 1 stycznia 2013 roku, dotyczyłyby w szczególności następujących obszarów:

- ustalenie wartości rezydualnej środków trwałych,
- wydzielenie komponentów oraz ustalenie odpisów amortyzacyjnych przez rzeczywiste okresy użytkowania,
- wycofanie naliczonych odpisów amortyzacyjnych dla znaków firmowych na dzień przejścia Grupy na MSSF,
- rozpoznanie środków trwałych oraz zobowiązań z tytułu leasingu wg MSSF16.

Prezentacja niektórych pozycji sprawozdań finansowych wg polskich zasad rachunkowości i MSSF może się różnić. Różnice w prezentacji nie będą miały wpływu na kapitał własny i wynik netto Spółki. Składniki poszczególnych pozycji sprawozdania finansowego, jak i zakres informacji dodatkowej do sprawozdania finansowego według polskich zasad rachunkowości i MSSF mogą różnić się w istotnym stopniu.

Zestawienie skutków ujawnionych różnic w obszarze zysku netto i kapitału własnego:

	<u>31.03.2023</u>
Kapitał własny wg PZR	3 424 930
Korekta amortyzacji z tytułu wartości rezydualnej	1 431
Korekta amortyzacji z tytułu wyodrębnienia komponentów	(7 883)
Korekta - amortyzacja znaków firmowych	8 791
Korekta - najem środków trwałych (MSSF 16)	(7 587)
Kapitał własny wg MSSF	3 419 682
Zysk netto wg PZR	222 920
Korekta amortyzacji z tytułu wartości rezydualnej	108
Korekta amortyzacji z tytułu wyodrębnienia komponentów	(801)
Korekta - amortyzacja znaków firmowych	781
Korekta - najem środków trwałych (MSSF 16)	498
Zyski/straty aktuarialne dotyczące świadczeń pracowniczych	-
Zysk netto wg MSSF	223 506
Inne całkowite dochody	-

Identyfikacja różnic i ich wycena wymaga dokonania szacunków i założeń, które wpływają na wykazane wielkości. Mimo, że przyjęte założenia i szacunki opierają się na najlepszej wiedzy Spółki, rzeczywiste wielkości mogą się różnić od przewidywanych. Niniejsza nota identyfikująca główne obszary różnic pomiędzy polskimi standardami rachunkowości a MSSF została sporządzona w oparciu o MSSF, które obowiązują na dzień 31 marca 2023 roku i przy założeniu, że dniem przejścia na MSSF jest 1 stycznia 2013 roku. Ze względu na to, że wciąż trwają prace nad kolejnymi standardami oraz zmianami obecnych standardów istnieje możliwość, że standardy według których Spółka sporządzi swoje pierwsze sprawozdanie finansowe według MSSF będą się różniły od standardów zastosowanych do sporządzenia niniejszej noty. Założenie dotyczące daty, na którą ustalone by były wartości aktywów i zobowiązań w sprawozdaniu finansowym Spółki sporządzonym zgodnie z MSSF wynika z możliwości skorzystania przez Zarząd ze zwolnienia przewidzianego w paragrafie 24 MSSF 1, zgodnie z którym Spółka może przyjąć wartości wykazywane w skonsolidowanym sprawozdaniu finansowym zgodnym z MSSF jednostki dominującej na podstawie daty przejścia na stosowanie MSSF jednostki dominującej czyli 1 stycznia 2013 roku jednakże Zarząd Spółki może w każdej sytuacji zmienić tę decyzję i może przyjąć swą własną datę przejścia na stosowanie MSSF.

Ponadto, zgodnie z MSSF, tylko kompletne sprawozdanie finansowe, zawierające bilans, sprawozdanie z całkowitych dochodów i/lub rachunek zysków i strat, zestawienie zmian w kapitale, rachunek przepływów pieniężnych wraz z danymi porównywalnymi i notami objaśniającymi może przedstawiać w sposób rzetelny sytuację finansową, wyniki działalności i przepływy pieniężne zgodnie z MSSF.

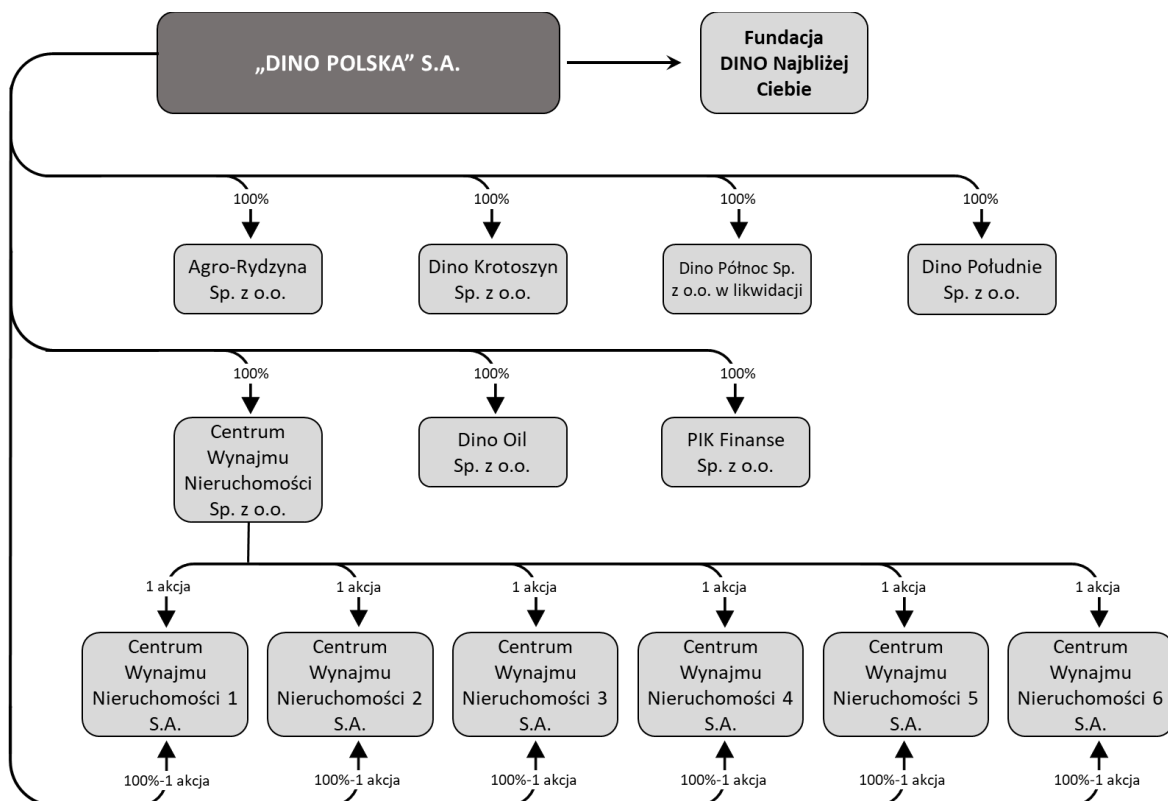
5.2. Grupa Kapitałowa – informacje ogólne

Dino Polska jest jednostką dominującą Grupy Kapitałowej Dino Polska. Spółka prowadzi działalność operacyjną polegającą na zarządzaniu siecią sklepów pod marką Dino. Spółka zarządza między innymi: logistyką dostaw do sklepów, sprzedażą, doбором asortymentu oferowanego w sklepach oraz wspiera pozostałe Spółki Zależne (Centra Wynajmu Nieruchomości) w realizacji procesów inwestycyjnych związanych z pozyskiwaniem nowych lokalizacji i uruchamianiem nowych sklepów. Spółka jest również właścicielem większości nieruchomości, na których zlokalizowane są sklepy, oraz wynajmuje obiekty, w których zlokalizowane są sklepy, od podmiotów zewnętrznych oraz pozostałych Spółek z Grupy będących właścicielami nieruchomości.

Pracami Dino Polska kieruje trzyosobowy Zarząd, w składzie: Izabela Biadała, Dyrektor Operacyjno-Administracyjny i Członek Zarządu, Michał Krauze, Dyrektor Finansowy i Członek Zarządu, Piotr Ściągła Dyrektor Działu Kontroli i Członek Zarządu.

Rada Nadzorcza Spółki funkcjonuje w pięcioosobowym składzie (Tomasz Biernacki – przewodniczący, oraz członkowie: Eryk Bajer, Sławomir Jakszuk, Piotr Nowjalis, Maciej Polanowski).

W skład Grupy Dino wchodzi „DINO POLSKA” S.A. oraz następujące spółki zależne:



W I kw. 2023 r. nie nastąpiły istotne zmiany w organizacji Grupy Kapitałowej Dino Polska.

5.3. Sezonowości i cykliczności działalności

Przychody ze sprzedaży oraz wyniki finansowe wykazywane w poszczególnych kwartałach są odzwierciedleniem sezonowości w sprzedaży. Grupa uzyskuje wzrost przychodów ze sprzedaży w okresach okołoswiątecznych oraz w okresie letnim. Ponadto przychody Grupy Dino zależą od liczby otwieranych sklepów, a ta w okresie zimowym, szczególnie w I kwartale roku, z uwagi na warunki atmosferyczne ograniczające możliwość prowadzenia prac budowlanych, jest niższa niż w pozostałych kwartałach roku, w szczególności niż w III i IV kwartale.

5.4. Inne informacje

Kwoty i zdarzenia o charakterze nietypowym

W okresie od 1 stycznia 2023 roku do 31 marca 2023 roku nie wystąpiły zdarzenia o charakterze nietypowym mającym wpływ na sprawozdanie finansowe Dino Polska.

Odpisy aktualizujące

W okresie objętym niniejszym sprawozdaniem Grupa nie utworzyła odpisów aktualizujących wartość zapasów.

Skonsolidowane dane finansowe
za okres od 1 stycznia 2023 roku do 31 marca 2023 roku

(w tys. PLN)	31.03.2023	31.12.2022	Zmiana
Odpisy aktualizujące wartość należności	1 600	1 600	-

Jednostkowe dane finansowe
za okres od 1 stycznia 2023 roku do 31 marca 2023 roku

(w tys. PLN)	31.03.2023	31.12.2022	Zmiana
Odpisy aktualizujące wartość należności	1 534	1 534	-

Informacje o utworzeniu, zwiększeniu, wykorzystaniu i rozwiązaniu rezerw

Skonsolidowane dane finansowe
za okres od 1 stycznia 2023 roku do 31 marca 2023 roku

(w tys. PLN)	31.03.2023	31.12.2022	Zmiana
Rezerwa z tytułu odroczonego podatku dochodowego	41 771	7 700	34 071
Rezerwa na świadczenia emerytalne i podobne	6 759	6 759	-
	48 530	14 459	34 071

Jednostkowe dane finansowe
za okres od 1 stycznia 2023 roku do 31 marca 2023 roku

(w tys. PLN)	31.03.2023	31.12.2022	Zmiana
Rezerwa z tytułu odroczonego podatku dochodowego	131 465	92 555	38 910
Rezerwa na świadczenia emerytalne i podobne	6 110	6 110	-
	137 575	98 665	38 910

Informacje o rezerwach i aktywach z tytułu odroczonego podatku dochodowego

Skonsolidowane dane finansowe
za okres od 1 stycznia 2023 roku do 31 marca 2023 roku

(w tys. PLN)	31.03.2023	31.12.2022	Zmiana
Rezerwa z tytułu odroczonego podatku dochodowego	41 771	7 700	34 071
Aktywa z tytułu odroczonego podatku dochodowego	24 997	26 468	(1 471)
			35 542

Jednostkowe dane finansowe
za okres od 1 stycznia 2023 roku do 31 marca 2023 roku

(w tys. PLN)	31.03.2023	31.12.2022	
Rezerwa z tytułu odroczonego podatku dochodowego	131 465	92 555	38 910
Aktywa z tytułu odroczonego podatku dochodowego	93 706	89 616	4 090
			34 820

Istotne transakcje nabycia i sprzedaży rzeczowych aktywów trwałych

W prezentowanym okresie na istotne transakcje nabycia rzeczowych aktywów trwałych składały się zakupy związane z dalszym rozwojem sieci sklepów Grupy Dino oraz rozbudową powierzchni magazynowych, a także zakupy związane z wyposażeniem sklepów oraz magazynów. W okresie od 1 stycznia do 31 marca 2023 roku Grupa poniosła nakłady inwestycyjne (rozumiane jak suma nabyć rzeczowych aktywów trwałych, uwzględniając środki trwałe w budowie i nabyć aktywów niematerialnych, w ujęciu bilansowym) na poziomie ok. 244 mln PLN, (w I kw. 2022 roku był to poziom ok. 327 mln PLN).

Istotne zobowiązania z tytułu dokonania zakupu rzeczowych aktywów trwałych

Na dzień sporządzenia sprawozdania finansowego zobowiązania z tytułu zakupów rzeczowych aktywów trwałych dotyczyły głównie zakupów usług budowlanych związanych z dalszym rozwojem sieci sklepów Grupy Dino Polska. Łącznie wynosiły one 106 875 tys. PLN. Zobowiązania inwestycyjne na koniec I kwartału 2022 roku wyniosły 225 600 tys. PLN.

Istotne rozliczenia z tytułu spraw sądowych

W okresie od 1 stycznia 2023 roku do 31 marca 2023 roku nie wystąpiły istotne sprawy sądowe.

Korekty błędów poprzednich okresów

W okresie objętym niniejszym sprawozdaniem nie wystąpiły korekty błędów poprzednich okresów.

Informacje na temat zmian sytuacji gospodarczej i warunków prowadzenia działalności, które mają istotny wpływ na wartość godziwą aktywów finansowych i zobowiązań finansowych

W okresie sprawozdawczym nie wystąpiły zdarzenia objęte niniejszym punktem.

Informacje o niespłaceniu kredytu lub pożyczki lub naruszeniu istotnych postanowień umowy kredytu lub pożyczki

W okresie sprawozdawczym nie wystąpiły zdarzenia objęte niniejszym punktem.

Informacje o transakcjach z podmiotami powiązаныmi

Transakcje z podmiotami powiązаныmi miały rutynowy charakter i zawierane były na warunkach rynkowych i po cenach nieobiegających od cen stosowanych w transakcjach pomiędzy podmiotami niepowiązаныmi. Transakcje w Grupie podlegały eliminacjom konsolidacyjnym w procesie konsolidacji.

Informacje o zmianie sposobu (metody) ustalania wartości godziwej instrumentów finansowych wycenianych w wartości godziwej oraz zmiany w klasyfikacji instrumentów finansowych

W okresie sprawozdawczym nie dokonywano zmian w metodzie (sposobie) ustalania wartości godziwej instrumentów finansowych oraz nie dokonywano zmian w klasyfikacji aktywów finansowych w wyniku zmiany celu lub wykorzystania tych aktywów.

Informacje dotyczące emisji, wykupu i spłaty nieudziałowych i kapitałowych papierów wartościowych

W okresie sprawozdawczym nie wystąpiły zdarzenia, o których mowa w nagłówku.

Informacje dotyczące wypłaconej (lub zadeklarowanej) dywidendy, łącznie i w przeliczeniu na jedną akcję, z podziałem na akcje zwykłe i uprzywilejowane

W okresie sprawozdawczym Jednostka Dominująca nie wypłacała i nie dokonywała wypłaty dywidendy.

Zdarzenia, które wystąpiły po dniu, na który sporządzono kwartalne skrócone sprawozdanie finansowe, nieuwjęte w tym sprawozdaniu, a mogące w znaczący sposób wpłynąć na przyszłe wyniki finansowe emitenta

Do dnia sporządzenia niniejszego sprawozdania finansowego nie wystąpiły zdarzenia mogące w znaczący sposób wpłynąć na przyszłe wyniki finansowe Grupy.

Informacje dotyczące zmian zobowiązań warunkowych lub aktywów warunkowych, które nastąpiły od czasu zakończenia ostatniego roku obrotowego

W okresie sprawozdawczym nie wystąpiły zmiany aktywów warunkowych. Na koniec okresu sprawozdawczego Grupa posiadała zobowiązania warunkowe wynikające z zawartych umów przedwstępnych w kwocie 522 613 tys. PLN (na dzień 31 marca 2022 roku: 877 763 tys. PLN).

Inne informacje mogące w istotny sposób wpłynąć na ocenę sytuacji majątkowej, finansowej i wyniku finansowego emitenta

W okresie sprawozdawczym nie wystąpiły inne niż opisane wyżej istotne zdarzenia mogące w znaczący sposób wpłynąć ocenę sytuacji majątkowej, finansowej oraz wynik finansowy Grupy.

6. POZOSTAŁE INFORMACJE

Stanowisko zarządu odnośnie możliwości zrealizowania wcześniej publikowanych prognoz wyników

Zarząd Spółki nie publikował prognoz za 2023 rok.

Postępowania toczące się przed sądem, organem właściwym dla postępowania

Według najlepszej wiedzy Spółki przed sądem, organem właściwym dla postępowania administracyjnego lub organem administracji publicznej nie toczą się istotne postępowania dotyczące zobowiązań lub wierzytelności Dino Polska lub jednostek zależnych.

Informacje o transakcjach z podmiotami powiązanymi

Zarówno Jednostka Dominująca jak i jednostki zależne zawierają transakcje na warunkach rynkowych.

Udzielone przez emitenta lub przez jednostkę od niego zależną poręczenia, kredyty, pożyczki lub gwarancje

W okresie sprawozdawczym nie wystąpiły zdarzenia, o których mowa w nagłówku.

Pozostałe informacje

Do dnia publikacji raportu nie wystąpiły inne istotne zdarzenia wymagające ujawnienia.

PODPISY CZŁONKÓW ZARZĄDU

Izabela Biadała – Członek Zarządu

Michał Krauze – Członek Zarządu

Piotr Ścigała – Członek Zarządu

Krotoszyn, 4 maja 2023 r.