



SKONSOLIDOWANY RAPORT KWARTALNY GRUPY KAPITAŁOWEJ BORYSZEW

za okres od 1 stycznia do 31 marca 2023 roku

**Data publikacji raportu
19 maja 2023 roku**





Spis treści	Strona
WYBRANE DANE FINANSOWE	3
ŚRÓDROCZNE SKRÓCONE SKONSOLIDOWANE SPRAWOZDANIE FINANSOWE	4
SKONSOLIDOWANE SPRAWOZDANIE Z CAŁKOWITYCH DOCHODÓW	5
SKONSOLIDOWANY RACHUNEK ZYSKÓW I STRAT – działalność zaniechana	7
SKONSOLIDOWANE SPRAWOZDANIE Z SYTUACJI FINANSOWEJ.....	8
SKONSOLIDOWANE SPRAWOZDANIE Z PRZEPŁYWÓW PIENIĘŻNYCH	10
SKONSOLIDOWANE SPRAWOZDANIE ZE ZMIAN W KAPITALE WŁASNYM.....	11
INFORMACJA DODATKOWA.....	13
ŚRÓDROCZNE SKRÓCONE SPRAWOZDANIE FINANSOWE BORYSZEW S.A.....	49
SPRAWOZDANIE Z CAŁKOWITYCH DOCHODÓW	50
SPRAWOZDANIE Z SYTUACJI FINANSOWEJ	51
SPRAWOZDANIE Z PRZEPŁYWÓW PIENIĘŻNYCH.....	53
SPRAWOZDANIE ZE ZMIAN W KAPITALE WŁASNYM.....	54
INFORMACJA DODATKOWA.....	56



Grupa Kapitałowa Boryszew
Skonsolidowany skrócony raport finansowy za okres od 1 stycznia do 31 marca 2023 r.
sporządzony zgodnie z MSR 34 przyjętym przez Unię Europejską

(dane liczbowe wyrażono w tysiącach złotych, o ile nie podano inaczej)

WYBRANE DANE FINANSOWE

	w tys. PLN		w tys. EUR	
	01.01.2023 - 31.03.2023	01.01.2022 - 31.03.2022	01.01.2023 - 31.03.2023	01.01.2022 - 31.03.2022
dane dotyczące skonsolidowanego skróconego sprawozdania finansowego				
Przychody ze sprzedaży z działalności kontynuowanej	1 681 502	1 702 626	357 728	363 188
Zysk na działalności operacyjnej	57 630	56 267	12 260	12 002
Zysk netto z działalności kontynuowanej	35 658	34 106	7 586	7 275
Zysk netto z działalności kontynuowanej i zaniechanej	48 012	33 852	10 214	7 221
Zysk netto przypadający jednostce dominującej	46 047	31 906	9 796	6 806
Średnioważona ilość akcji	202 000 000	202 000 000	202 000 000	202 000 000
Zysk na jedną akcję zwykłą przypadający akcjonariuszom jednostki dominującej w zł/EUR)	0,23	0,16	0,05	0,03
Przepływy pieniężne netto z działalności operacyjnej	170 782	95 177	36 333	20 302
Przepływy pieniężne netto z działalności inwestycyjnej	(56 326)	62 175	(11 983)	13 263
Przepływy pieniężne netto z działalności finansowej	(62 930)	(118 689)	(13 388)	(25 318)
	Stan na 31.03.2023	Stan na 31.12.2022	Stan na 31.03.2023	Stan na 31.12.2022
Aktywa razem	4 200 251	3 985 674	898 353	849 842
Zobowiązania i rezerwy razem	2 449 266	2 296 613	523 851	489 693
Aktywa związane z działalnością kontynuowaną	4 200 251	3 984 421	898 353	849 575
Zobowiązania związane z działalnością kontynuowaną	2 449 266	2 284 728	523 851	487 159
Kapitał własny	1 750 985	1 689 061	374 502	360 149
Kapitał własny przypadający jednostce dominującej	1 719 716	1 659 618	367 814	353 871

	w tys. PLN		w tys. EUR	
	01.01.2023 - 31.03.2023	01.01.2022 - 31.03.2022	01.01.2023 - 31.03.2023	01.01.2022 - 31.03.2022
dane dotyczące jednostkowego skróconego sprawozdania finansowego				
Przychody ze sprzedaży	526 975	677 361	112 110	145 757
Zysk na działalności operacyjnej	14 623	13 574	3 111	2 921
Zysk netto	6 593	13 299	1 403	2 862
Średnioważona ilość akcji	205 205 000	205 205 000	205 205 000	205 205 000
Zysk na jedną akcję zwykłą w zł/EUR)	0,03	0,06	0,01	0,01
Przepływy pieniężne netto z działalności operacyjnej	52 203	(9 494)	11 106	(2 043)
Przepływy pieniężne netto z działalności inwestycyjnej	(33 785)	44 750	(7 188)	9 629
Przepływy pieniężne netto z działalności finansowej	9 169	(40 895)	1 951	(8 800)
	Stan na 31.03.2023	Stan na 31.12.2022	Stan na 31.03.2023	Stan na 31.12.2022
Aktywa razem	2 378 803	2 532 701	508 780	540 033
Zobowiązania i rezerwy razem	997 925	1 327 667	213 437	283 091
Kapitał własny	1 380 878	1 205 034	295 343	256 942

ŚRÓDROCZNE SKRÓCONE SKONSOLIDOWANE

SPRAWOZDANIE FINANSOWE

**Grupy Kapitałowej Boryszew
za okres od 1 stycznia do 31 marca 2023 roku**





(dane liczbowe wyrażono w tysiącach złotych, o ile nie podano inaczej)

SKONSOLIDOWANE SPRAWOZDANIE Z CAŁKOWITYCH DOCHODÓW

	01.01.2023 - 31.03.2023	01.01.2022 - 31.03.2022
Działalność kontynuowana		
Przychody ze sprzedaży	1 681 502	1 702 626
Koszt własny sprzedaży	1 543 124	1 565 600
Zysk brutto ze sprzedaży	138 378	137 026
Koszty sprzedaży	35 127	31 523
Koszty ogólnego zarządu	70 434	68 596
Pozostałe przychody operacyjne	40 130	33 743
Pozostałe koszty operacyjne	15 317	14 383
Zysk z działalności operacyjnej	57 630	56 267
Przychody finansowe	17 603	9 235
Koszty finansowe	18 744	20 942
Udział w zyskach jednostek stowarzyszonych	(272)	18
Zysk przed opodatkowaniem	56 217	44 578
Podatek dochodowy	20 559	10 472
Zysk netto z działalności kontynuowanej	35 658	34 106
Zysk/strata netto z działalności zaniechanej – likwidacja spółki	12 354	(254)
Zysk netto z działalności kontynuowanej i zaniechanej	48 012	33 852
w tym przypadający:		
<i>akcjonariuszom jednostki dominującej</i>	46 047	31 906
<i>udziały niekontrolujące</i>	1 965	1 946
Zysk / Rozwodniony zysk na akcję	46 047	31 906
Średnioważona ilość akcji	202 000 000	202 000 000
Zysk / Rozwodniony zysk na jedną akcję (zł)	0,23	0,16
Zysk (strata) netto na jedną akcję (w zł/gr na jedną akcję)	0,23	0,16
Zysk na akcję z działalności kontynuowanej	0,23	0,16
Zysk na akcję z działalności zaniechanej	-	-
Zysk (strata) netto rozwodniony na jedną akcję (w zł/gr na jedną akcję)	0,23	0,16
Rozwodniony z działalności kontynuowanej	0,23	0,16
Rozwodniony z działalności zaniechanej	-	-



SKONSOLIDOWANE SPRAWOZDANIE Z CAŁKOWITYCH DOCHODÓW – c.d.

	01.01.2023 - 31.03.2023	01.01.2022 - 31.03.2022
Zysk netto	48 012	33 852
Dochody ujęte w kapitałach		
Dochody ujęte w kapitałach, które mogą być przeniesione do rachunku zysków i strat	15 216	12 138
Rachunkowość zabezpieczeń (przed opodatkowaniem)	11 968	13 651
Podatek dochodowy	(2 274)	(2 594)
Różnice kursowe z przeliczenia jednostek zagranicznych podporządkowanych	5 522	1 081
Dochody ujęte w kapitale, które nie zostaną przeklasyfikowane na wynik finansowy	(1 166)	3 801
Zyski/straty z wyceny i zbycia instrumentów kapitałowych (przed opodatkowaniem)	(1 440)	4 693
Podatek dochodowy	274	(892)
Zyski/straty ze zbycia instrumentów kapitałowych	-	-
Kapitał z wyceny rezerw na świadczenia pracownicze (przed opodatkowaniem)	1	-
Podatek dochodowy	-	-
Dochody ujęte w kapitałach razem	14 051	15 939
<i>akcjonariuszom jednostki dominującej</i>	<i>14 051</i>	<i>15 939</i>
<i>udziały niekontrolujące</i>	<i>-</i>	<i>-</i>
Całkowite dochody ogółem, w tym przypadające:	62 063	49 791
<i>akcjonariuszom jednostki dominującej</i>	<i>60 098</i>	<i>47 845</i>
<i>udziały niekontrolujące</i>	<i>1 965</i>	<i>1 946</i>



SKONSOLIDOWANE SPRAWOZDANIE Z CAŁKOWITYCH DOCHODÓW – Działalność Zaniechana

	01.01.2023 - 31.03.2023	01.01.2022 - 31.03.2022
Przychody ze sprzedaży	-	2
Koszt własny sprzedaży	-	2
Zysk (strata) brutto na sprzedaży	-	-
Koszty sprzedaży	-	-
Koszty ogólnego zarządu	-	-
Pozostałe przychody operacyjne	-	-
Pozostałe koszty operacyjne	-	286
Zysk (strata) z działalności operacyjnej	-	(286)
Przychody finansowe – wyłączenie z konsolidacji, likwidacja spółki HMN Szopienice S.A. w likwidacji	12 354	32
Koszty finansowe	-	-
Wynik na działalności finansowej	12 354	32
Zysk (strata) przed opodatkowaniem	12 354	(254)
Podatek dochodowy	-	-
<i>część bieżąca</i>	-	-
<i>część odroczone</i>	-	-
Zysk (strata) netto na działalności zaniechanej	12 354	(254)
w jednostce dominującej	12 354	326
<i>udziały niekontrolujące</i>	-	(580)



SKONSOLIDOWANE SPRAWOZDANIE Z SYTUACJI FINANSOWEJ

AKTYWA	Stan na 31.03.2023	Stan na 31.12.2022	Stan na 31.03.2022
Aktywa trwałe			
Rzeczowe aktywa trwałe	1 407 023	1 366 664	1 263 461
Nieruchomości inwestycyjne	113 107	123 259	140 408
Wartość firmy	6 418	6 418	6 418
Wartości niematerialne	41 346	43 168	44 323
Aktywa z tytułu prawa do użytkowania	299 807	297 676	306 985
Udziały w jednostkach stowarzyszonych	24 804	-	232
Aktywa finansowe	98	16 017	1 790
Pochodne instrumenty finansowe	1 272	1 276	277
Należności długoterminowe	52 975	47 432	45 537
Aktywa z tytułu podatku odroczonego	12 041	9 147	26 896
Aktywa trwałe razem	1 958 891	1 911 057	1 836 327
Aktywa obrotowe	2 241 360	2 074 617	2 448 170
Aktywa obrotowe inne niż aktywa przeznaczone do sprzedaży	2 241 360	2 073 364	2 389 912
Zapasy	1 000 988	1 034 891	1 026 192
Należności handlowe oraz pozostałe należności	897 088	756 089	1 006 981
Krótkoterminowe aktywa finansowe	94 745	93 562	92 511
Pochodne instrumenty finansowe	28 347	21 620	30 543
Bieżące aktywa podatkowe	4 518	2 788	6 825
Środki pieniężne i ich ekwiwalenty	215 674	164 414	226 860
Aktywa klasyfikowane jako przeznaczone do sprzedaży	-	1 253	58 258
Aktywa klasyfikowane jako działalność zaniechana	-	-	-
Aktywa razem	4 200 251	3 985 674	4 284 497

**Grupa Kapitałowa Boryszew**Skonsolidowany skrócony raport finansowy za okres od 1 stycznia do 31 marca 2023 r.
sporządzony zgodnie z MSR 34 przyjętym przez Unię Europejską

(dane liczbowe wyrażono w tysiącach złotych, o ile nie podano inaczej)

PASYWA	Stan na 31.03.2023	Stan na 31.12.2022	Stan na 31.03.2022
Kapitał własny			
Kapitał zakładowy	248 906	248 906	248 906
Nadwyżka z emisji akcji powyżej ich wartości nominalnej	114 435	114 435	114 435
Udziały/akcje własne	(236 753)	(236 753)	(236 753)
Kapitał z rachunkowości zabezpieczeń	24 163	14 469	18 379
Kapitał z przeliczenia zobowiązań pracowniczych	(36)	(37)	(312)
Kapitał z aktualizacji wyceny i zysk ze zbycia aktywów finansowych	26 825	27 991	47 500
Różnice kursowe z przeliczenia jednostek zagranicznych	(35 609)	(41 131)	(47 609)
Zyski zatrzymane	1 577 785	1 531 738	1 623 504
Razem kapitał własny	1 719 716	1 659 618	1 768 050
Kapitał udziałowców niekontrolujących	31 269	29 443	28 445
Kapitał własny razem	1 750 985	1 689 061	1 796 495
Zobowiązania oraz rezerwy długoterminowe			
Kredyty bankowe, pożyczki	165 073	182 574	110 541
Zobowiązania z tytułu leasingu	227 562	220 613	221 878
Rezerwa na podatek odroczoney	72 936	72 406	81 175
Rezerwy na świadczenia pracownicze	15 203	15 225	24 033
Pozostałe rezerwy	51 409	51 377	43 126
Pozostałe zobowiązania	78	75	30
Pozostałe pasywa	64 656	66 596	56 297
Zobowiązania oraz rezerwy długoterminowe razem	596 917	608 866	537 080
Zobowiązania krótkoterminowe	1 852 349	1 687 747	1 950 922
Kredyty bankowe, pożyczki	540 133	560 960	539 582
Zobowiązania z tytułu leasingu	33 678	37 962	49 548
Zobowiązania handlowe oraz pozostałe zobowiązania	983 307	790 195	1 003 557
Pochodne instrumenty finansowe	735	7 594	10 343
Bieżące zobowiązania podatkowe	40 967	34 364	60 131
Rezerwy na świadczenia pracownicze	48 124	40 702	42 609
Pozostałe rezerwy	175 834	174 013	170 021
Pozostałe pasywa	29 571	30 072	34 795
Zobowiązania krótkoterminowe inne niż zobowiązania wchodzące w skład grup przeznaczonych do sprzedaży, zaklasyfikowanych jako utrzymywane z przeznaczeniem do sprzedaży	1 852 349	1 675 862	1 910 586
Zobowiązania związane bezpośrednio z aktywami klasyfikowanymi jako działalność zaniechana	-	11 885	40 336
Zobowiązania oraz rezerwy razem	2 449 266	2 296 613	2 488 002
Pasywa razem	4 200 251	3 985 674	4 284 497



SKONSOLIDOWANE SPRAWOZDANIE Z PRZEPLÝWÓW PIENIĘŻNYCH

	01.01.2023 - 31.03.2023	01.01.2022 - 31.03.2022
Przepływ środków pieniężnych z działalności operacyjnej		
Zysk przed opodatkowaniem	56 217	44 578
Korekty o pozycje (+/-)	114 565	50 599
Amortyzacja	42 784	43 769
Zyski/straty z działalności finansowej (w tym odsetki od zob. finansowych)	15 195	24 638
Zyski / straty z tytułu działalności inwestycyjnej	8 996	(16 792)
Zmiana stanu należności	(122 504)	(84 849)
Zmiana stanu zapasów	(44 605)	(30 599)
Zmiana stanu zobowiązań	225 924	130 611
Zmiana stanu rezerw na świadczenia pracownicze	7 400	5 182
Zmiana stanu rezerw	6 132	(13 666)
Pozostałe pozycje	(6 774)	8 488
Podatek dochodowy zapłacony	(17 983)	(16 183)
Środki pieniężne netto z działalności operacyjnej	170 782	95 177
Przepływ środków pieniężnych z działalności inwestycyjnej		
Wpływy ze zbycia rzeczowych aktywów trwałych	13 310	6 243
Wpływy ze zbycia akcji i udziałów	509	80 812
Wpływy ze spłaconych udzielonych pożyczek	1 747	-
Wydatki na nabycie aktywów trwałych	(60 801)	(24 273)
Nabycie udziałów i akcji	(12 019)	(103)
Udzielone pożyczki	-	(700)
Inne wpływy/wydatki inwestycyjne	928	196
Środki pieniężne netto z działalności inwestycyjnej	(56 326)	62 175
Przepływ środków pieniężnych z działalności finansowej		
Wpływy z kredytów i pożyczek	29 607	75 198
Spłata kredytów i pożyczek	(69 775)	(175 496)
Zapłacone odsetki od kredytów, pożyczek, leasingu	(13 190)	(8 854)
Płatności zobowiązań z tytułu umów leasingu finansowego	(10 918)	(12 968)
Inne wpływy/wydatki finansowe	1 346	3 431
Środki pieniężne netto z działalności finansowej	(62 930)	(118 689)
Zmiana stanu środków pieniężnych netto (przed wpływem kursów walut)	51 526	38 663
Różnice kursowe z przeliczenia	(266)	473
Środki pieniężne na początek roku obrotowego	164 414	187 724
Zwiększenie/(Zmniejszenie) netto stanu środków pieniężnych i ich ekwiwalentów (po wpływie kursów walut)	51 260	39 136
Środki pieniężne na koniec roku obrotowego	215 674	226 860
<i>Środki pieniężne o ograniczonej możliwości dysponowania</i>	<i>25 366</i>	<i>23 233</i>



Grupa Kapitałowa Boryszew
Skonsolidowany skrócony raport finansowy za okres od 1 stycznia do 31 marca 2023 r.
sporządzony zgodnie z MSR 34 przyjętym przez Unię Europejską

(dane liczbowe wyrażono w tysiącach złotych, o ile nie podano inaczej)

SKONSOLIDOWANE SPRAWOZDANIE ZE ZMIAN W KAPITALE WŁASNYM

	Kapitał akcyjny	Nadwyżka z emisji akcji powyżej ich wartości nominalnej	Akcje własne	Rachunkowość zabezpieczeń	Zyski/straty z przeszacowania świadczeń pracowniczych	Kapitał z aktualizacji wyceny	Różnice kursowe z przeliczenia zagranicznych jednostek podporządkowanych	Zyski zatrzymane	Kapitał jednostki dominującej	Kapitał udziałów niekontrolujących	Kapitały własny razem
Stan na 01.01.2023	248 906	114 435	(236 753)	14 469	(37)	27 991	(41 131)	1 531 738	1 659 618	29 443	1 689 061
Wycena instrumentów zabezpieczających				9 694					9 694		9 694
Wycena świadczeń pracowniczych					1				1		1
Wycena aktywów finansowych i zbycie przez całkowite dochody						(1 166)			(1 166)		(1 166)
Różnice kursowe z przeliczenia jednostek podporządkowanych							5 522		5 522		5 522
Zysk/strata za 1 kwartał 2023 roku								46 047	46 047	1 965	48 012
Całkowite dochody za 1 kwartał 2023 r.	-	-	-	9 694	1	(1 166)	5 522	46 047	60 098	1 965	62 063
Zmiana struktury GK i inne										(139)	(139)
Stan na 31.03.2023	248 906	114 435	(236 753)	24 163	(36)	26 825	(35 609)	1 577 785	1 719 716	31 269	1 750 985

	Kapitał akcyjny	Nadwyżka z emisji akcji powyżej ich wartości nominalnej	Akcje własne	Rachunkowość zabezpieczeń	Zyski/straty z przeszacowania świadczeń pracowniczych	Kapitał z aktualizacji wyceny i zbycia	Różnice kursowe z przeliczenia zagranicznych jednostek podporządkowanych	Zyski zatrzymane	Kapitał jednostki dominującej	Kapitał udziałów niekontrolujących	Kapitały własny razem
Stan na 01.01.2022	248 906	114 435	(236 753)	7 322	(312)	43 699	(48 690)	1 591 598	1 720 205	26 499	1 746 704
Inne całkowite dochody				7 147	275	4 797	7 559		19 778		19 778
Zysk/strata za 2022 rok								106 626	106 626	6 947	113 573
Całkowite dochody za 2022 rok				7 147	275	4 797	7 559	106 626	126 404	6 947	133 351
Wypłata dywidendy								(186 399)	(186 399)	(4 003)	(190 402)
Inne zmiany (*)						(20 505)		20 502	(3)		(3)
Zmiana struktury GK								(589)	(589)		(589)
Zmiany w kapitale własnym				7 147	275	(15 708)	7 559	(59 860)	(60 587)	2 944	(57 643)
Stan na 31.12.2022	248 906	114 435	(236 753)	14 469	(37)	27 991	(41 131)	1 531 738	1 659 618	29 443	1 689 061

(*) Przeniesienie na kapitał zapasowy zysku ze zbycia instrumentów kapitałowych



Grupa Kapitałowa Boryszew
Skonsolidowany skrócony raport finansowy za okres od 1 stycznia do 31 marca 2023 r.
sporządzony zgodnie z MSR 34 przyjętym przez Unię Europejską

(dane liczbowe wyrażono w tysiącach złotych, o ile nie podano inaczej)

SKONSOLIDOWANE SPRAWOZDANIE ZE ZMIAN W KAPITALE WŁASNYM c.d.

	Kapitał akcyjny	Nadwyżka z emisji akcji powyżej ich wartości nominalnej	Akcje własne	Rachunkowość zabezpieczeń	Zyski/straty z przeszacowania świadczeń pracowniczych	Kapitał z aktualizacji wyceny	Różnice kursowe z przeliczenia zagranicznych jednostek podporządkowanych	Zyski zatrzymane	Kapitał jednostki dominującej	Kapitał udziałów niekontrolujących	Kapitały własny razem
Stan na 01.01.2022	248 906	114 435	(236 753)	7 322	(312)	43 699	(48 690)	1 591 598	1 720 205	26 499	1 746 704
Inne całkowite dochody				11 057		3 801	1 081		15 939		15 939
Zysk/strata za 1 kwartał 2022 roku								31 906	31 906	1 946	33 852
Całkowite dochody za 1 kwartał 2022 r.	-	-	-	11 057	-	3 801	1 081	31 906	47 845	1 946	49 791
Stan na 31.03.2022	248 906	114 435	(236 753)	18 379	(312)	47 500	(47 609)	1 623 504	1 768 050	28 445	1 796 495



INFORMACJA DODATKOWA

do skonsolidowanego raportu kwartalnego sporządzonego na dzień 31 marca 2023 roku

Strona

1. WSTĘP	14
2. PODSTAWA SPORZĄDZENIA RAPORTU I ZASADY RACHUNKOWOŚCI.....	15
3. OPIS DOKONAŃ GRUPY BORYSZEW W I KWARTALE 2022 ROKU WRAZ Z OPISEM CZYNNIKÓW I ZDARZEŃ MAJĄCYCH ZNACZĄCY WPŁYW NA OSIĄGNIĘTY WYNIK FINANSOWY	18
4. OBJAŚNIENIA DOTYCZĄCE SEZONOWOŚCI DZIAŁALNOŚCI SPÓŁKI W PREZENTOWANYM OKRESIE	26
5. PRZYCHODY I WYNIKI PRZYPADAJĄCE NA POSZCZEGÓLNE SEGMENTY DZIAŁALNOŚCI KONTYNUOWANEJ W OKRESIE OD POCZĄTKU BIEŻĄCEGO ROKU	26
6. WYPŁACONA LUB ZADEKLAROWANA DYWIDENDA W OKRESIE OD POCZĄTKU ROKU	29
7. INFORMACJE DOTYCZĄCE EMISJI, WYKUPU I SPŁATY NIEUDZIAŁOWYCH I KAPITAŁOWYCH PAPIERÓW WARTOŚCIOWYCH	29
8. CZYNNIKI I ZDARZENIA, W SZCZEGÓLNOŚCI NIETYPOWE, MAJĄCE WPŁYW NA WYNIKI BIEŻĄCEGO OKRESU	30
9. CZYNNIKI, KTÓRE BĘDĄ MIAŁY WPŁYW NA OSIĄGNIĘTE PRZEZ SPÓŁKĘ WYNIKI W PERSPEKTYWIE, CO NAJMNIEJ KOLEJNEGO KWARTAŁU.....	31
10. ZMIANY ZOBOWIĄZAŃ WARUNKOWYCH I AKTYWÓW WARUNKOWYCH ORAZ DANYCH SZACUNKOWYCH.....	32
11. INSTRUMENTY FINANSOWE, WARTOŚĆ GODZIWA I DANE SZACUNKOWE	33
12. OPIS ORGANIZACJI GRUPY KAPITAŁOWEJ	36
13. SKUTKI ZMIAN W STRUKTURZE GRUPY OD POCZĄTKU ROKU, ŁĄCZNIE Z POŁĄCZENIEM JEDNOSTEK GOSPODARCZYCH, PRZEJĘCIEM LUB SPRZEDAŻĄ JEDNOSTEK ZALEŻNYCH I INWESTYCJI DŁUGOTERMINOWYCH, RESTRUKTURYZACJĄ I ZANIECHANIEM DZIAŁALNOŚCI	38
14. STANOWISKO ZARZĄDU ODNOŚNIE MOŻLIWOŚCI ZREALIZOWANIA WCZEŚNIEJ OPUBLIKOWANYCH PROGNOZ WYNIKU FINANSOWEGO NA BIEŻĄCY ROK	39
15. AKCJONARIUSZE POSIADAJĄCY BEZPOŚREDNIO LUB POŚREDNIO PRZEZ PODMIOTY ZALEŻNE CO NAJMNIEJ 5% OGÓLNEJ LICZBY GŁOSÓW NA WALNYM ZGROMADZENIU SPÓŁKI NA DZIEŃ PRZEKAZANIA RAPORTU	39
16. ZMIANY W STRUKTURZE WŁASNOŚCI ZNACZNYCH PAKIETÓW AKCJI SPÓŁKI W OKRESIE OD PRZEKAZANIA POPRZEDNIEGO RAPORTU – UDZIAŁ GŁOSÓW NA WALNYM ZGROMADZENIU SPÓŁKI	40
17. OSOBY ZARZĄDZAJĄCE I NADZORUJĄCE SPÓŁKĘ – ZMIANY STANU POSIADANYCH AKCJI LUB OPCJI NA AKCJE W BIEŻĄCYM OKRESIE OD DNIA PRZEKAZANIA POPRZEDNIEGO RAPORTU	40
18. ISTOTNE POSTĘPOWANIA TOCZĄCE SIĘ PRZED SADEM, ORGANEM WŁAŚCIWYM DLA POSTĘPOWANIA ARBITRAŻOWEGO LUB ORGANEM ADMINISTRACJI PUBLICZNEJ	41
19. ZAWARCIE PRZEZ SPÓŁKĘ LUB JEDNOSTKĘ ZALEŻNĄ JEDNEJ LUB WIĘCEJ ISTOTNYCH TRANSAKCJI Z PODMIOTAMI POWIĄZANYMI.....	46
20. INFORMACJE O NARUSZENIU ISTOTNYCH POSTANOWIEŃ UMOWY KREDYTU LUB POŻYCZKI, W ODNIESIENIU DO KTÓRYCH NIE PODJĘTO ŻADNYCH DZIAŁAŃ NAPRAWCZYCH DO KOŃCA OKRESU SPRAWOZDAWCZEGO	46
21. INFORMACJE O UDZIELENIU PRZEZ SPÓŁKĘ LUB JEDNOSTKĘ OD NIEJ ZALEŻNĄ PORĘCZEŃ KREDYTU LUB POŻYCZKI LUB UDZIELENIU GWARANCJI – ŁĄCZNIE JEDNEMU PODMIOTOWI LUB JEDNOSTCE ZALEŻNEJ OD TEGO PODMIOTU, JEŻELI ŁĄCZNA WARTOŚĆ ISTNIEJĄCYCH PORĘCZEŃ LUB GWARANCJI JEST ZNACZĄCA.....	46
22. INNE INFORMACJE ISTOTNE DLA OCENY SYTUACJI KADROWEJ, MAJĄTKOWEJ, FINANSOWEJ, WYNIKU FINANSOWEGO SPÓŁKI I ICH ZMIAN ORAZ INFORMACJE, KTÓRE SĄ ISTOTNE DLA OCENY MOŻLIWOŚCI REALIZACJI ZOBOWIĄZAŃ.....	47
23. INNE WAŻNE WYDARZENIA	47
24. OŚWIADCZENIA ZARZĄDU.....	48



1. WSTĘP

INFORMACJE O SPÓŁCE

Boryszew Spółka Akcyjna ma siedzibę w Warszawie.

Spółka jest zarejestrowana w Sądzie Rejonowym dla Miasta Stołecznego Warszawy, XII Wydział Gospodarczy Krajowego Rejestru Sądowego, pod numerem KRS 0000063824.

Spółce nadano numer statystyczny REGON 750010992 oraz NIP 837 000 06 34.

Spółka została utworzona na czas nieoznaczony.

HISTORIA

Historia Boryszew S.A. („Spółka”, „Emitent”) sięga 1911 roku, kiedy to zostało założone Belgijskie Towarzystwo Sochaczewskiej Fabryki Sztucznego Jedwabiu. Po II wojnie światowej fabryka została upaństwowiona. W 1991 roku w wyniku prywatyzacji przedsiębiorstwa państwowego Boryszew ERG powstała spółka Boryszew S.A. o 100% udziale kapitału prywatnego.

Od maja 1996 roku akcje Spółki notowane są na Gieldzie Papierów Wartościowych w Warszawie S.A.

W 1999 roku Boryszew S.A., oferujący szeroką gamę produktów z branży chemicznej (np. znany w Polsce płyn chłodnicowy Borygo), pozyskała inwestora strategicznego w osobie Pana Romana Krzysztofa Karkosika.

Nowy akcjonariusz zapoczątkował dynamiczny rozwój spółki. Przejęcia przedsiębiorstw produkcyjnych z branży metali nieżelaznych, motoryzacji oraz stali połączone z ich restrukturyzacją, fuzje oraz organiczny rozwój i wzrost sprzedaży spółek Grupy przyczyniły się do znacznej poprawy wyników.

Grupa Kapitałowa Boryszew jest jedną z największych grup przemysłowych w Polsce, posiadającą zakłady produkcyjne na 4 kontynentach, prowadzącą główną działalność w branżach: metali, motoryzacji i chemii.

Grupa Kapitałowa zatrudnia około 8 600 pracowników.

RADA NADZORCZA BORYSZEW S.A.

Na dzień 1 stycznia 2023 roku Rada Nadzorcza Boryszew S.A. funkcjonowała w składzie:

Pani Małgorzata Waldowska	– Przewodnicząca Rady Nadzorczej,
Pan Mirosław Kutnik	– Wiceprzewodniczący Rady Nadzorczej,
Pan Damian Pakulski	– Sekretarz Rady Nadzorczej,
Pan Jarosław Antosik	– Członek Rady Nadzorczej,
Pan Janusz Siemieniec	– Członek Rady Nadzorczej.

W dniu 20 marca 2023 roku Nadzwyczajne Walne Zgromadzenia Boryszew S.A. uchwałą nr 4 powołało do składu Rady Nadzorczej Pana Wojciecha Zymka.

Na dzień przekazania raportu do publikacji Rada Nadzorcza funkcjonuje w składzie:

Pani Małgorzata Waldowska	– Przewodnicząca Rady Nadzorczej,
Pan Mirosław Kutnik	– Wiceprzewodniczący Rady Nadzorczej,
Pan Damian Pakulski	– Sekretarz Rady Nadzorczej,
Pan Jarosław Antosik	– Członek Rady Nadzorczej,
Pan Janusz Siemieniec	– Członek Rady Nadzorczej,
Pan Wojciech Zymek	– Członek Rady Nadzorczej.

ZARZĄD BORYSZEW S.A.

W I kwartale 2023 roku oraz do dnia publikacji raportu Zarząd Boryszew S.A. funkcjonował w składzie:

Pan Wojciech Kowalczyk	– Prezes Zarządu, Dyrektor Generalny,
Pan Łukasz Bubacz	– Członek Zarządu, Dyrektor ds. Inwestycji,
Pan Mikołaj Budzanowski	– Członek Zarządu, Dyrektor ds. Rozwoju.



2. PODSTAWA SPORZĄDZENIA RAPORTU I ZASADY RACHUNKOWOŚCI

Informacje zawarte w sprawozdaniu finansowym za 1 kwartał 2023 roku zostały sporządzone zgodnie z Rozporządzeniem Ministra Finansów z dnia 29 marca 2018 roku w sprawie informacji bieżących i okresowych przekazywanych przez emitentów papierów wartościowych oraz warunków uznawania za równoważne informacji wymaganych przepisami prawa państwa niebędącego państwem członkowskim (Dz. U. 2018.757 z 20.04.2018 r.) oraz Międzynarodowym Standardem Rachunkowości 34 (MSR 34) „Śródroczna sprawozdawczość finansowa”.

Niniejsze sprawozdanie finansowe sporządzono w oparciu o Międzynarodowe Standardy Sprawozdawczości Finansowej w kształcie zatwierdzonym przez Unię Europejską (UE).

Wybrane dane finansowe w początkowej części raportu zostały przeliczone na EUR zgodnie z § 64 Rozporządzenia Ministra Finansów z 29 marca 2018 roku (Dz. U. 2018.757 z 20.04.2018 r.).

Do przeliczenia pozycji bilansowych zastosowano kurs z ostatniego dnia okresu, a dla pozycji z rachunku zysków i strat oraz sprawozdania z przepływów pieniężnych zastosowano kurs średni w okresie.

Zasady rachunkowości, poza opisanymi poniżej i metody obliczeniowe stosowane przez Grupę nie uległy zmianie w okresie objętym niniejszym sprawozdaniem, a szczegółowo przedstawione zostały w skonsolidowanym sprawozdaniu finansowym za 2022 rok, opublikowanym w dniu 18 kwietnia 2023 roku.

	Średni kurs EUR w okresie	kurs EUR na ostatni dzień okresu
01.01 - 31.03.2022 r.	4,6472	4,6525
01.01 - 31.12.2022 r.	4,6883	4,6899
01.01 - 31.03.2023 r.	4,7005	4,6755

ZASADY RACHUNKOWOŚCI

Zasady (polityka) rachunkowości zastosowane do sporządzenia niniejszego skonsolidowanego sprawozdania finansowego za okres zakończony się 31 marca 2023 r. są spójne z tymi, które zastosowano przy sporządzeniu rocznego skonsolidowanego sprawozdania finansowego za rok obrotowy zakończony 31 grudnia 2022 r. Od dnia opublikowania Skonsolidowanego Sprawozdania Finansowego za rok zakończony 31 grudnia 2022 roku nie zostały opublikowane żadne nowe standardy i interpretacje.

PRZEKSZTAŁCENIE DANYCH PORÓWNYWALNYCH

Grupa nie dokonała przekształcenia danych porównywalnych w niniejszym kwartalnym Skonsolidowanym Sprawozdaniu Finansowym ani nie dokonała korekty prezentacyjnej danych porównywalnych.



Grupa Kapitałowa Boryszew
Skonsolidowany skrócony raport finansowy za okres od 1 stycznia do 31 marca 2023 r.
sporządzony zgodnie z MSR 34 przyjętym przez Unię Europejską

(dane liczbowe wyrażono w tysiącach złotych, o ile nie podano inaczej)

SKONSOLIDOWANYM SPRAWOZDANIEM FINANSOWYM OBJĘTE ZOSTAŁY NA DZIEŃ 31 MARCA 2023 R. NASTĘPUJĄCE SPÓŁKI:

Nazwa spółki	Siedziba	udział jednostki dominującej w kapitale (%)	podmiot zależny od:	Segment działalności
<i>Centrala</i>	Warszawa			Nieprzypisane
<i>Oddział Elana</i>	Toruń			Chemia
<i>Oddział Boryszew Energy</i>	Toruń			Nieprzypisane
<i>Oddział Maflow</i>	Tychy			Motoryzacja
<i>Oddział Boryszew ERG</i>	Sochaczew			Chemia
Elimer Sp. z o.o.	Sochaczew	52,44	Boryszew S.A.	Chemia
NPA Skawina Spółka z o.o.	Skawina	100,00	Boryszew S.A.	Metale
Elana Energetyka Sp. z o.o.	Toruń	100,00	Boryszew S.A.	Nieprzypisane
Boryszew Maflow Sp. z o.o.	Warszawa	100,00	Boryszew S.A.	Motoryzacja
Maflow Polska Sp. z o.o.	Warszawa	100,00	Boryszew S.A.	Motoryzacja
Maflow BRS s.r.l	Włochy	100,00	Boryszew S.A.	Motoryzacja
Maflow Spain Automotive S.L.U	Hiszpania	100,00	Boryszew S.A.	Motoryzacja
Maflow France Automotive S.A. w likwidacji	Francja	100,00	Boryszew S.A.	Motoryzacja
Maflow do Brasil Ltda	Brazylia	100,00	Boryszew S.A. (79%) Maflow Polska Sp. z o.o. (21%),	Motoryzacja
Maflow Components Dalian Co. Ltd.	Chiny	100,00	Maflow Polska Sp. z o.o.	Motoryzacja
Maflow India Private Limited	Indie	100,00	Boryszew S.A. 99,99% Maflow Polska Sp. z o.o. 0,01%	Motoryzacja
MAFMEX S.DE R.L.DE C. V (*)	Meksyk	100,00	Maflow Spain Automotive S.L.U. (3,34%), Maflow Polska Sp. z o.o. (96,66%) (*)	Motoryzacja
Boryszew Automotive Mexico S.DE R.L.DE C. V	Meksyk	100,00	Maflow Spain Automotive S.L.U. (90,00%), Maflow Polska Sp. z o.o. (10,00%)	Motoryzacja
Boryszew Automotive Plastics Sp. z o.o.	Tychy	100,00	Maflow Polska Spółka z o.o.	Motoryzacja
Boryszew Components Poland Sp. z o.o.	Warszawa	100,00	Boryszew Automotive Plastics Sp. z o.o.	Motoryzacja
Boryszew HR Service Sp. z o.o.	Toruń	100,00	Boryszew S.A.	Motoryzacja
Boryszew Commodities Sp. z o.o.	Warszawa	100,00	Boryszew Automotive Plastics Sp. z o.o.	Motoryzacja
ICOS GmbH w likwidacji	Niemcy	100,00	Boryszew Automotive Plastics Sp. z o.o.	Motoryzacja
Theysohn Kunststoff GmbH w likwidacji	Niemcy	100,00	ICOS GmbH w likwidacji	Motoryzacja
Theysohn Formenbau GmbH w likwidacji	Niemcy	100,00	ICOS GmbH w likwidacji	Motoryzacja
Boryszew Formenbau Deutschland GmbH	Niemcy	100,00	Boryszew Kunststofftechnik Deutschland GmbH	Motoryzacja
Boryszew Kunststofftechnik Deutschland GmbH	Niemcy	100,00	Boryszew Automotive Plastics Sp. z o.o.	Motoryzacja
Boryszew Oberflächentechnik GmbH	Niemcy	100,00	Boryszew Kunststofftechnik Deutschland GmbH	Motoryzacja
Boryszew Deutschland GmbH w likwidacji	Niemcy	100,00	Boryszew Automotive Plastics Sp. z o.o.	Motoryzacja
AKT Plastikářská Technologie Čechy, spol. S.r.o.	Republika Czeska	100,00	Boryszew Automotive Plastics Sp. z o.o.	Motoryzacja
Boryszew Plastic RUS Sp. z o.o.	Rosja	100,00	Boryszew S.A. (10,9%), Boryszew Kunststofftechnik Deutschland GmbH (89,1%)	Motoryzacja



Grupa Kapitałowa Boryszew
Skonsolidowany skrócony raport finansowy za okres od 1 stycznia do 31 marca 2023 r.
sporządzony zgodnie z MSR 34 przyjętym przez Unię Europejską

(dane liczbowe wyrażono w tysiącach złotych, o ile nie podano inaczej)

Nazwa spółki	Siedziba	udział jednostki dominującej w kapitale (%)	podmiot zależny od:	Segment działalności
Maflow Plastics Poland Sp. z o.o. (dawniej Boryszew Tensho Poland Sp. z o.o.)	Ostaszewo	100,00	Boryszew S.A.	Motoryzacja
Boryszew Holding Sp. z o.o.	Warszawa	100,00	Boryszew S.A.	Metale
SPV Lakme Investment Sp. z o.o.	Warszawa	100,00	Boryszew S.A.	Nieprzypisane
Walcownia Metali Dziedzice S.A.	Czechowice-Dziedzice	100,00	Hutmen Sp. z o.o. Boryszew S.A.	Metale
Huta Metali Nieżelaznych Szopienice S.A. w likwidacji (**)	Katowice	61,77	Polski Cynk Sp. z o.o.	Działalność zaniechana
ZM SILESIA S.A.	Katowice	100,00	Boryszew S.A.	Metale
Baterpol S.A.	Katowice	100,00	Polski Cynk Sp. z o.o.	Metale
Alchemia S.A.	Warszawa	100,00	Boryszew S.A., Alchemia S.A. (akcje własne)	Metale
Huta Bankowa Sp. z o.o.	Dąbrowa Górnicza	100,00	Alchemia S.A.	Metale
Laboratoria Badań Batory	Chorzów	100,00	Alchemia S.A.	Metale
Polski Cynk Sp. z o.o.	Katowice	100,00	Boryszew S.A.	Metale
Eastside Capital Investments Sp. z o.o.	Warszawa	100,00	Boryszew S.A.	Nieprzypisane
Baterpol Recycler Sp. z o.o.	Wrocław	100,00	Polski Cynk Sp. z o.o.	Metale
Metal Zinc Sp. z o.o.	Katowice	100,00	ZM Silesia S.A.	Metale
Eastside BIS Sp. z o.o.	Warszawa	100,00	Eastside Capital Investments Sp. z o.o.	Nieprzypisane
Zakład Utylizacji Odpadów Sp. z o.o.	Konin	59,97	Boryszew S.A.	Metale
RAPZ Sp. z o.o. (***)	Dąbrowa Górnicza	42,67	Huta Bankowa Sp. z o.o.	Metale
"onesano" S.A. (****)	Chorzów	34,91	Boryszew S.A.	Nieprzypisane

(*) Maflow Spain Automotive S.L.-3,34%, 1 udział o wartości 100 MXN 100 głosów; Maflow Polska Sp. z o.o.- 96,66%, 1 udział o wartości 2,900 MXN 2900 głosów; Boryszew S.A. - 239.398.865,86 udziałów serii B - bez prawa głosu.

(**) Spółka Huta Metali Nieżelaznych Szopienice S.A. w likwidacji została wyłączona z konsolidacji w I kwartale 2023 roku.

(***) Spółka RAPZ Sp. z o.o., w której jednostka dominująca posiada 42,67% udziału w kapitale, w niniejszym skonsolidowanym sprawozdaniu finansowym została wyceniona metodą praw własności.

(****) Spółka "onesano" S.A., w której jednostka dominująca posiada 34,91% udziału w kapitale, w niniejszym skonsolidowanym sprawozdaniu finansowym została wyceniona metodą praw własności.

SPÓŁKI KAPITAŁOWE NIE OBJĘTE SPRAWOZDANIEM SKONSOLIDOWANYM

Nazwa spółki	Siedziba	udział jednostki dominującej w kapitale (%)	udział w głosach (%)	Podstawowa działalność
Elana Ukraina Sp. z o.o.	Ukraina	90	90	spółka nie prowadzi działalności
Brasco Inc.	USA	100	100	spółka nie prowadzi działalności
Hutnik Sp. z o.o. w likwidacji	Konin	94	94	spółka nie prowadzi działalności
Zavod po pererabotke vtorichnykh resursov "Vostochny" Sp. z o. o.	Białoruś	30	30	handel, produkcja surowców wtórnych



Zmiany w strukturze Grupy

Boryszew S.A.

Połączenia Boryszew S.A. z siedzibą w Warszawie oraz Hutmen Spółka z o.o. z siedzibą we Wrocławiu

W dniu 31 stycznia 2023 roku Sąd Rejonowy dla M. St. Warszawy w Warszawie, XII Wydział Gospodarczy Krajowego Rejestru Sądowego dokonał w Krajowym Rejestrze Sądowym – Rejestrze Przedsiębiorców wpisu połączenia Boryszew S.A. (jako Spółki Przejmującej) ze spółką Hutmen Spółka z o.o. (jako Spółki Przejmowanej). Połączenie nastąpiło ze skutkiem od dnia 1 stycznia 2023 roku.

Grupa Kapitałowa Boryszew

NPA Skawina Spółka z o.o.

Od dnia 1 stycznia 2023 roku rozpoczęła działalność operacyjną spółka NPA Skawina Spółka z o.o., wydzielona z Boryszew S.A. na mocy umowy przeniesienia zorganizowanej części przedsiębiorstwa Boryszew S.A. w postaci Oddziału Nowoczesne Produkty Aluminiowe Skawina do spółki NPA Skawina Spółka z o.o. z dnia 30 grudnia 2022 roku. Boryszew S.A. posiada 100% udziałów w spółce NPA Skawina Spółka z o.o.

Huta Metali Nieżelaznych Szopienice S.A. w likwidacji

W dniu 13 lutego 2023 roku odbyło się Walne Zgromadzenie Akcjonariuszy HMN Szopienice S.A. w likwidacji, które zatwierdziło bilans zamknięcia likwidacji tej spółki.

Likwidacja spółki została zakończona wobec sprzedaży całego posiadanego przez spółkę majątku. Na dzień zakończenia likwidacji niezaspokojone zobowiązania spółki wyniosły 155,8 mln złotych, z czego 133,5 mln zł do jednostek powiązanych (przede wszystkim Boryszew S.A. – kwota 130 mln zł).

Do dnia publikacji raportu spółka nie została wykreślona z rejestru przedsiębiorców KRS.

3. OPIS DOKONAŃ GRUPY BORYSZEW W I KWARTALE 2023 ROKU WRAZ Z OPISEM CZYNNIKÓW I ZDARZEŃ MAJĄCYCH ZNACZĄCY WPŁYW NA OSIĄGNIĘTY WYNIK FINANSOWY

OSIĄGNIĘTE WYNIKI

A. OGÓLNA SYTUACJA MAKROEKONOMICZNA

Rynek (struktura segmentowa i geograficzna) Grupy Kapitałowej Boryszew („Grupa”, „GKB”):

	Struktura segmentowa przychodów					Struktura geograficzna przychodów			
	1Q 2023		1Q 2022			1Q 2023		1Q 2022	
Chemia	66 509	4,0%	76 517	4,5%	Polska	575 879	34,2%	687 695	40,4%
Motoryzacja	472 549	28,1%	374 996	22,0%	Niemcy	347 098	20,6%	350 200	20,6%
Metale	1 044 179	62,1%	1 141 700	67,1%	Pozostałe kraje UE	628 221	37,4%	529 432	31,1%
Pozostałe*	98 265	5,8%	109 413	6,4%	Pozostałe*	130 304	7,7%	135 299	7,9%
RAZEM	1 681 502	100%	1 702 626	100,0%	RAZEM	1 681 502	100%	1 702 626	100,0%

* pozycja uwzględnia również wyłączenia konsolidacyjne pomiędzy segmentami



(dane liczbowe wyrażono w tysiącach złotych, o ile nie podano inaczej)

Kluczowe determinanty:

Nastroje rynkowe - PMI i PKB:

Ze względu na fakt, że 92,3% przychodów ze sprzedaży Grupy generowanych jest na terenie Europy, ogólna sytuacja makroekonomiczna na rynku unijnym (w tym w Niemczech) jest kluczowa dla wyników Grupy Boryszew.

Dynamika wzrostu gospodarczego w strefie euro i Polsce w drugiej połowie 2022 wyraźnie spadła. W krajach Unii Europejskiej jak i w samej Polsce ogólne nastroje makroekonomiczne, w pierwszym kwartale 2023 roku były mniej optymistyczne w stosunku do nastrojów w analogicznym okresie roku poprzedniego.

Wynika to m.in. głównie z trwającego konfliktu zbrojnego w Ukrainie. Rosyjska agresja na Ukrainę doprowadziła do wzrostu niepewności w biznesie i nasiliła presję inflacyjną na całym świecie, skutkowałą także spowolnieniem wzrostu w polskim przemyśle. Kolejny kwartał odnotowano spadek produkcji oraz osłabienie napływu nowych zamówień i spadek poziomu zatrudnienia.

Na powyższe nakłada się spór Polski z Komisją Europejską i brak funduszy z KPO, które mogłyby stymulować popyt inwestycyjny.

Średnie wartości wskaźnika PMI, określającego poziom aktywności w przemyśle dla strefy euro, Polski i Niemiec były na znacznie niższym poziomie w porównaniu do analogicznego okresu w roku ubiegłym.

PMI	1Q 2023	1Q 2022
UE	47,8	57,4
Polska	48,1	54,0
Niemcy	46,1	57,4

W przypadku Polski odczyt wskaźnika PMI był na poziomie znacznie niższym niż w analogicznym okresie roku ubiegłego – poniżej poziomu neutralnego 50 pkt oznaczającego granicę kryzysu, tj. 48,1 pkt (przy odczycie 54,0 pkt. w I kwartale 2022 roku).

Wysoka inflacja, stopy procentowe i znaczne spowolnienie tempa wzrostu gospodarczego osłabiały sprzedaż. Pogarszająca się sytuacja makroekonomiczna przekłada się na wzrost niewypłacalności firm. Według raportu Coface Poland łączna liczba niewypłacalności polskich przedsiębiorstw w I kwartale 2023 roku wyniosła 1 252, co stanowi 45% wszystkich niewypłacalności w całym 2022 roku. Te dane odzwierciedlają trudne warunki do prowadzenia biznesu.

Z drugiej strony prognozy na najbliższy rok uległy poprawie. Lepsze nastroje wynikały ze stabilizacji rynkowej i łańcuchów dostaw oraz osłabienia inflacji.

Najnowsze odczyty wskaźników PMI dają nadzieję na to, że sektor przemysłowy zmierza ku stabilizacji przynajmniej w nadchodzących miesiącach.

Prognoza wzrostu PKB Polski	2023	2024
NBP	0,9%	2,1%
Bank Światowy	0,7%	2,6%
Komisja Europejska	0,4%	2,5%

Komisja Europejska w najnowszej prognozie (luty 2023 roku) przewiduje, że Polska uniknie recesji ze wzrostem PKB w 2023 roku na poziomie 0,4%.

Jest to spowodowane głównie inwazją Rosji na Ukrainę oraz wzrostem inflacji. Przewiduje się, że wyższa niepewność co do sytuacji gospodarczej oraz wyższa inflacja zmniejszą skłonność gospodarstw domowych do wydawania środków pieniężnych. Jednocześnie Komisja Europejska przewiduje, że negatywny efekt, może być częściowo zneutralizowany napływem uchodźców z Ukrainy, którzy pobudzają konsumpcję. Dla porównania, gospodarka całej UE w 2023 roku planuje wzrost o 0,8 %. NBP przewiduje wzrost PKB w 2023 roku na poziomie 0,9%.

Nastroje rynkowe - Sprzedaż samochodów:

Kolejnym istotnym parametrem wpływającym na dynamikę oraz wyniki GKB jest sprzedaż samochodów (Segment Motoryzacja to 28,1% obrotów GKB).

Wg danych ACEA, rynek samochodów osobowych w Europie wzrósł o 17,5 % względem analogicznego okresu roku poprzedniego.

Główny klient Segmentu Motoryzacja – Grupa Volkswagen, zanotował po 3 miesiącach 2023 roku 24,4% wzrost sprzedaży samochodów na rynku europejskim (w porównaniu do analogicznego okresu roku ubiegłego) umacniając tym samym swoją pozycję wiodącego producenta samochodów w Europie.



Przerwanie łańcuchów dostaw, z którym europejska gospodarka boryka się od początku pandemii COVID-19 miało być problemem tymczasowym. Dziś jednak wiemy, że jest to sytuacja, która może się powtarzać, co mogliśmy zaobserwować zaraz po wybuchu wojny w Ukrainie. Ewentualna niepewność w Azji (Chiny, Tajwan) mogłaby mieć katastrofalne skutki dla motoryzacji. Segment motoryzacyjny w Europie zaczął zatem dążyć do znacznego skracania łańcuchów dostaw i regionalizacji produkcji. Priorytetem przestały być niskie koszty produkcyjne, a ich miejsce zajęła dostępność produktów i surowców do produkcji czy stabilność regionu. Na tym trendzie może skorzystać także polska gospodarka.

Procesy decyzyjne dużych firm wymagają czasu, dlatego też dopiero w 2023 r. możemy być świadkami ważnych decyzji kluczowych koncernów w zakresie relokacji produkcji z innych kontynentów do Europy. Wiele z nich może dotyczyć Polski, jednak zależeć będzie to także od sytuacji związanej na przykład z kalkulacją dotyczącą dostępności i cen surowców energetycznych.

Nastroje rynkowe – podstawowe produkty Segmentu Metale oraz ceny podstawowych surowców:

W związku z faktem, że około 62,1% sprzedaży GKB jest realizowane w Segmentie Metale, wyniki finansowe Grupy Kapitałowej są narażone na wahania średnich cen metali na Londyńskiej Gieldzie Metali (LME). Stosowana w Grupie Kapitałowej polityka zabezpieczeń cen metali jak również kursów walut znacząco ogranicza to ryzyko. Jednak poziom przychodów oraz kapitał pracujący pozostają wrażliwe na zmienność notowań tych surowców.

Sytuacja na rynku jednego z podstawowych produktów tego segmentu, tj. walcówki aluminiowej oraz stopów aluminium jest bardzo dobra. Walcówka przewodowa ma zastosowanie do produkcji przewodów, kabli, drutów. Szczególnie w segmencie przewodów napowietrznych i drutów można zaobserwować ciągły, kilkuprocentowy wzrost popytu. NPA Skawina jest jedynym producentem ww. wyrobów w Polsce.

Od połowy 2020 roku ceny stali i wyrobów stalowych zaczęły dynamicznie rosnać, z powodu rosnących cen rudy żelaza i złomu stalowego. W 2022 roku, wraz z wybuchem wojny zostały ograniczone dostawy stali z Ukrainy, Białorusi, a z Rosji całkowicie zamknięte z powodu sankcji co stanowiło w sumie około 25% polskiego importu stali w 2021 roku. W ciągu ostatnich dwóch miesięcy 2023 roku ceny stali spadły o około 30%, mimo to są wciąż średnio o 20% wyższe niż przed wybuchem wojny na Ukrainie.

W przypadku przemysłu hutniczego dalej mogą się utrzymywać zaburzenia ograniczające prawidłowe planowanie m.in. w wyniku utrzymywaniu embarga na stal z Rosji oraz bardzo ograniczonej podaży ze strony Ukrainy. To z jednej strony ogranicza podaż z tamtych kierunków jednak spadki cen stali w Chinach oraz większa dostępność dużo tańszych frachtów morskich i kontenerów wywołuje presję cenową na rynku europejskim.

W I kwartale 2023 roku ceny stali, mniej dynamicznie, ale jednak rosły. Niektóre rynki przejawiały oznaki ożywienia, ale prognozy na cały 2023 rok nie są optymistyczne. Stabilizacja sytuacji czy spadki cen nie nastąpią tak szybko.

Rosnące ceny paliw i energii elektrycznej prawdopodobnie wyhamują dalsze obniżki cen stali. Ponadto spada światowa produkcja stali, zarówno w ujęciu rok do roku jak i miesiąc do miesiąca. Jednak w obecnej sytuacji żaden ekspert nie jest w stanie przewidzieć jej cen za miesiąc.

W omawianym okresie średnie ceny czterech podstawowych metali spadły odpowiednio o: aluminium (27,0%), cynk (16,8%), ołów (8,3%) oraz miedź (10,7%).

Ceny metali wyrażone w polskich złotych spadły odpowiednio o 22,3% (aluminium), 11,5% (cynk), 5,0% (miedź), oraz o 2,5% (ołów) co jest konsekwencją zmian relacji na parze dolara amerykańskiego i polskiego złotego.

Istotnymi surowcami dla Grupy są złomy metali (w tym złom akumulatorowy, złom miedzi), stanowiące podstawowe bądź istotne surowce do produkcji.

Nastroje rynkowe - istotne pary walutowe

Z uwagi na przeważające rozliczanie transakcji w walutach obcych istotny wpływ na osiągnięte przychody mają notowania walut. Poziom notowań dolara amerykańskiego ma wpływ na przychody Grupy z uwagi na jego powiązanie z notowaniami metali, stanowiącymi główny składnik ceny produktów.

W omawianym okresie dolar umocnił się w stosunku do złotego o ok. 6,4%, co miało wpływ na notowania podstawowych metali wyrażone w PLN, a średnie notowania euro wzrosły o 1,8 % w stosunku do polskiego złotego. Poziom notowań euro jest istotny dla Grupy, ze względu na dominację marż przerobowych, wyrażonych w tej walucie.

W I kwartale 2023 roku kurs EUR/USD kształtował się na poziomie 1,07 tj. o około 4,3% niżej niż w analogicznym okresie roku poprzedniego

Szczegółowe dane dotyczące kształtowania się ww. kluczowych parametrów (dziennie średnie ceny metali oraz kursy walut) zawarte są na poniższym wykresie i w tabeli:



Grupa Kapitałowa Boryszew
Skonsolidowany skrócony raport finansowy za okres od 1 stycznia do 31 marca 2023 r.
sporządzony zgodnie z MSR 34 przyjętym przez Unię Europejską

(dane liczbowe wyrażono w tysiącach złotych, o ile nie podano inaczej)

	1Q 2023	1Q 2022	% zmiana
Aluminium [USD]	2 395	3 280	(27,0%)
Miedź [USD]	8 927	9 997	(10,7%)
Cynk [USD]	3 124	3 754	(16,8%)
Ołów [USD]	2 140	2 335	(8,3%)
EUR/PLN	4,71	4,63	1,8%
USD/PLN	4,39	4,13	6,4%
EUR/USD	1,07	1,12	(4,3%)
	1Q 2023	1Q 2022	% zmiana
Aluminium [PLN]	10 510	13 534	(22,3%)
Miedź [PLN]	39 171	41 247	(5,0%)
Cynk [PLN]	13 709	15 488	(11,5%)
Ołów [PLN]	9 392	9 635	(2,5%)

Źródło: notowania dzienne LME i NBP

WOLUMENY SPRZEDAŻY

w tys. ton	1Q 2023	1Q 2022	różnica
Wolumeny sprzedaży, w tym:	108,3	121,0	(12,7)
Segment Metale	99,6	111,4	(11,8)
Segment Chemia	8,7	9,6	(0,9)

W pierwszym kwartale 2023 roku nastąpił spadek wolumenu sprzedaży Segmentu Metale w porównaniu z rokiem poprzednim (11,8 tys. ton), głównie za sprawą spółek Grupy Alchemia (spadek łącznie o 10,2 tys. ton). Odnotowano także nieznaczny spadek wolumenów w Segmencie Chemia, który wyniósł 9,4% (0,9 tys. ton).

B. OSIĄGNIĘTE WYNIKI FINANSOWE

Przychody ze sprzedaży/Popyt na produkty Grupy

Przychody Grupy Kapitałowej Boryszew po pierwszym kwartale 2023 roku wyniosły 1 681,5 mln zł i były o 1,2% niższe od poziomu z analogicznego okresu roku ubiegłego.

Poziom przychodów ze sprzedaży w Grupie w poszczególnych segmentach kształtował się następująco:

w mln zł	1Q 2023	1Q 2022	różnica
Przychody ze sprzedaży, w tym:	1 681,5	1 702,6	(21,1)
Segment Motoryzacja	472,5	375,0	97,5
Segment Metale	1 044,2	1 141,7	(97,5)
Segment Chemia	66,5	76,5	(10,0)
Pozostałe*	98,3	109,4	(11,1)

* w tym korekty konsolidacyjne

Spadek przychodów nastąpił w prawie we wszystkich spółkach Segmentu Metale (za wyjątkiem spółki NPA Skawina oraz Baterpol). Jest to spowodowane w głównej mierze mocno odczuwalną dekonjunkcją na wyroby produkowane przez spółkę z segmentu, która także przełożyła się na spadek ilości sprzedaży w pierwszym kwartale 2023 roku w porównaniu do pierwszego kwartału roku 2022.



(dane liczbowe wyrażono w tysiącach złotych, o ile nie podano inaczej)

W Segmencie Motoryzacja nastąpił wzrost przychodów w porównaniu do tego samego okresu 2022 roku głównie dzięki coraz większej stabilizacji zamówień wysyłanych od Klientów. Co do zasady, nie występują w zamówieniach nagłe i dynamiczne spadki zamawianych ilości, tak jak to miało miejsce w porównywalnym okresie poprzedniego roku. Ponadto należy dodać, że sytuacja z dostępnością półprzewodników i komponentów elektrotechnicznych uległa poprawie pod koniec 2022 kontynuując ten trend w pierwszym kwartale 2023 roku.

Segment Chemia odnotował niższe przychody w porównaniu do analogicznego okresu poprzedniego roku przy jednoczesnych niższych wolumenach sprzedaży. Jest to spowodowane głównie przez spadek cen na rynku oraz mniejsze zapotrzebowanie na produkty Spółki (o wiele mniejsza sprzedaż na rynku płynów odrodzeniowych w wyniku ciepłej zimy).

Ujęcie jednostkowe:

Na poniższym wykresie przedstawiono wielkość składowych tworzących poszczególne pozycje rachunku wyników Boryszew S.A. po pierwszym kwartale 2023 roku.

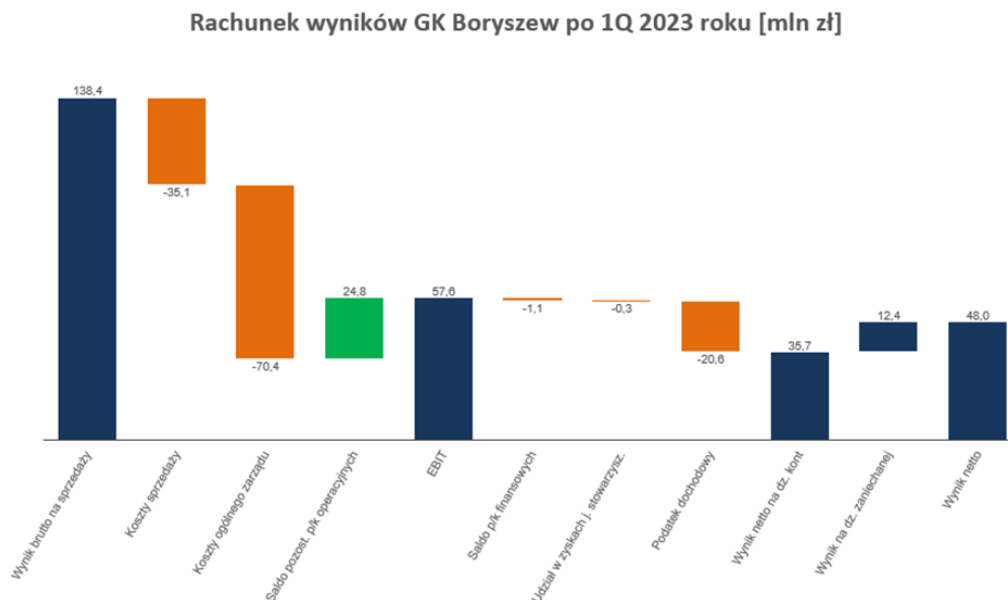
Wynik brutto na sprzedaży po pierwszym kwartale 2023 roku wyniósł 44,3 mln zł i był wyższy o 4,0 mln zł w porównaniu do wyniku w analogicznym okresie roku poprzedniego. Średnia rentowność brutto sprzedaży wzrosła z poziomu 5,9% po pierwszym kwartale 2022 roku do 8,4% obecnie. Koszty sprzedaży były niższe o 5,3 mln zł tj. o 52,0% w porównaniu do analogicznego okresu roku poprzedniego. Koszty ogólnego zarządu były wyższe o 1,5 mln zł tj. o 5,8% w stosunku do 1 kwartału 2022 roku.

Saldo przychodów/kosztów operacyjnych wyniosło 2,7 mln zł i było niższe o 6,8 mln zł w porównaniu do analogicznego okresu 2022 roku.

Saldo pozostałych przychodów/kosztów finansowych wyniosło minus 3,3 mln zł i było niższe o 8,3 mln zł w porównaniu do analogicznego okresu w roku poprzednim.

Ujęcie skonsolidowane:

Na poniższym wykresie przedstawiono wielkość składowych tworzących poszczególne pozycje rachunku wyników po pierwszym kwartale 2023 roku.



Wynik brutto na sprzedaży po pierwszym kwartale 2023 roku. wyniósł 138,4 mln zł i był wyższy o 1,4 mln zł w porównaniu do wyniku w analogicznym okresie roku poprzedniego. Wzrost wyniku brutto jest pochodną polepszenia wyników głównie w segmencie motoryzacja. Średnia rentowność brutto na sprzedaży wzrosła z poziomu 8,0% na koniec pierwszego kwartału 2022 roku do 8,2% obecnie.

Koszty sprzedaży były wyższe o 3,6 mln zł tj. o 11,4 % w porównaniu do analogicznego okresu roku poprzedniego. Koszty ogólnego zarządu były wyższe o 1,8 mln zł, tj. 2,7%, w stosunku do pierwszego kwartału 2022 roku.

Saldo przychodów/kosztów operacyjnych wyniosło 24,8 mln zł i było wyższe o 5,5 mln zł w porównaniu do analogicznego okresu 2022 roku.

Wynik na działalności finansowej wyniósł minus 1,1 mln zł i był wyższy o 10,6 mln zł w porównaniu do analogicznego okresu w roku poprzednim, głównie z powodu wyceny pochodnych instrumentów finansowych.



(dane liczbowe wyrażono w tysiącach złotych, o ile nie podano inaczej)

WYNIKI OPERACYJNE SEGMENTÓW

Ujęcie jednostkowe:

Po pierwszym kwartale 2023 roku wynik EBITDA na działalności kontynuowanej Boryszew S.A. wyniósł 25,2 mln zł, wobec 27,7 mln zł w analogicznym okresie roku ubiegłego. W poszczególnych segmentach operacyjnych wynik EBITDA kształtował się następująco:

w mln zł	1Q 2023	1Q 2022	różnica
EBITDA, w tym:	25,2	27,7	(2,5)
Segment Motoryzacja	23,3	16,9	6,4
Segment Metale	0,0	8,1	(8,1)
Segment Chemia	2,1	3,7	(1,6)
Pozostałe*	(0,2)	(1,0)	0,8

* w tym korekty konsolidacyjne

Wskaźnik EBITDA nieznacznie spadł w stosunku do analogicznego okresu roku poprzedniego.

Spadek wskaźnika EBITDA jest spowodowany w głównej mierze wydzieleniem Oddziału NPA Skawina z Boryszew S.A. do nowej Spółki.

W Segmencie Motoryzacja nastąpił wzrost wskaźnika z powodu cen głównych surowców wykorzystywanych przez Oddział Maflów i jego dostawców w procesach produkcyjnych materiałów bezpośrednio-produkcyjnych. Ceny te utrzymywały się poniżej maksymów z ubiegłego roku (min. aluminium oraz stal, czy też granulaty).

W Segmencie Chemia za spadek wskaźnika EBITDA odpowiada Boryszew S.A. O/Boryszew ERG. Niższe wyniki spowodowane są w głównej mierze z mniejszą sprzedażą na wydziale Chemii (mniejszy popyt na rynku) oraz Motoryzacji (ciepła zima).

W Pozostałe nastąpił wzrost.

Ujęcie skonsolidowane:

Po pierwszym kwartale 2023 roku EBITDA na działalności kontynuowanej wyniosła 100,4 mln zł, wobec 100,0 mln zł w analogicznym okresie roku ubiegłego.

W poszczególnych segmentach operacyjnych wynik EBITDA kształtował się następująco:

w mln zł	1Q 2023	1Q 2022	różnica
EBITDA, w tym:	100,4	100,0	0,4
Segment Motoryzacja	8,5	(1,7)	10,2
Segment Metale	88,7	99,0	(10,3)
Segment Chemia	2,2	3,7	(1,5)
Pozostałe*	1,0	(1,0)	2,0

* w tym korekty konsolidacyjne

1. Segment Metale

Za niższy niż w ubiegłym roku wynik EBITDA w Segmencie Metale odpowiada w głównej mierze Huta Bankowa która ze względu na bardzo agresywną politykę cenową innych producentów, którzy bardzo często pomimo wysokich cen wsadu oraz mediów utrzymywali niskie ceny sprzedaży.

2. Segment Motoryzacja

Wyższy wynik EBITDA w Segmencie Motoryzacja to głównie skutek wyższych wolumenów sprzedaży oraz indeksacji cen jako efekt wzrostów kosztów produkcji.



3. Segment Chemia

Za spadek wyników EBITDA Segmentu odpowiada przede wszystkim Boryszew S.A. O/Boryszew ERG. Niższe wyniki spowodowane są związane w głównej mierze z mniejszą sprzedażą na wydziale Chemii (mniejszy popyt na rynku) oraz Motoryzacji (ciepła zima).

4. Pozostałe

Wyniki spółek przypisanych do Pozostałe są na wyższym poziomie w porównaniu do analogicznego okresu roku poprzedniego głównie w wyniku wyższej marży na transakcjach handlowych w Boryszew S.A. Oddział Energy.

WYNIK NETTO

Ujęcie jednostkowe

Wynik netto Boryszew S.A. za pierwszy kwartał 2023 roku wyniósł 6,6 mln zł i jest niższy w porównaniu z analogicznym okresem roku ubiegłego o 6,7 mln zł.

Ujęcie skonsolidowane:

Wynik netto na działalności kontynuowanej wyniósł 35,7 mln zł i był wyższy o 1,6 mln zł od wyniku po pierwszym kwartale roku ubiegłego.

Całkowity wynik netto obejmujący działalność kontynuowaną i zaniechaną wyniósł 48,0 mln zł i był wyższy od wyniku po pierwszym kwartale ubiegłego roku o 14,2 mln zł, natomiast wynik netto przypadających akcjonariuszom jednostki dominującej wyniósł 46,0 mln zł i był wyższy od ubiegłorocznego o 13,6 mln zł.

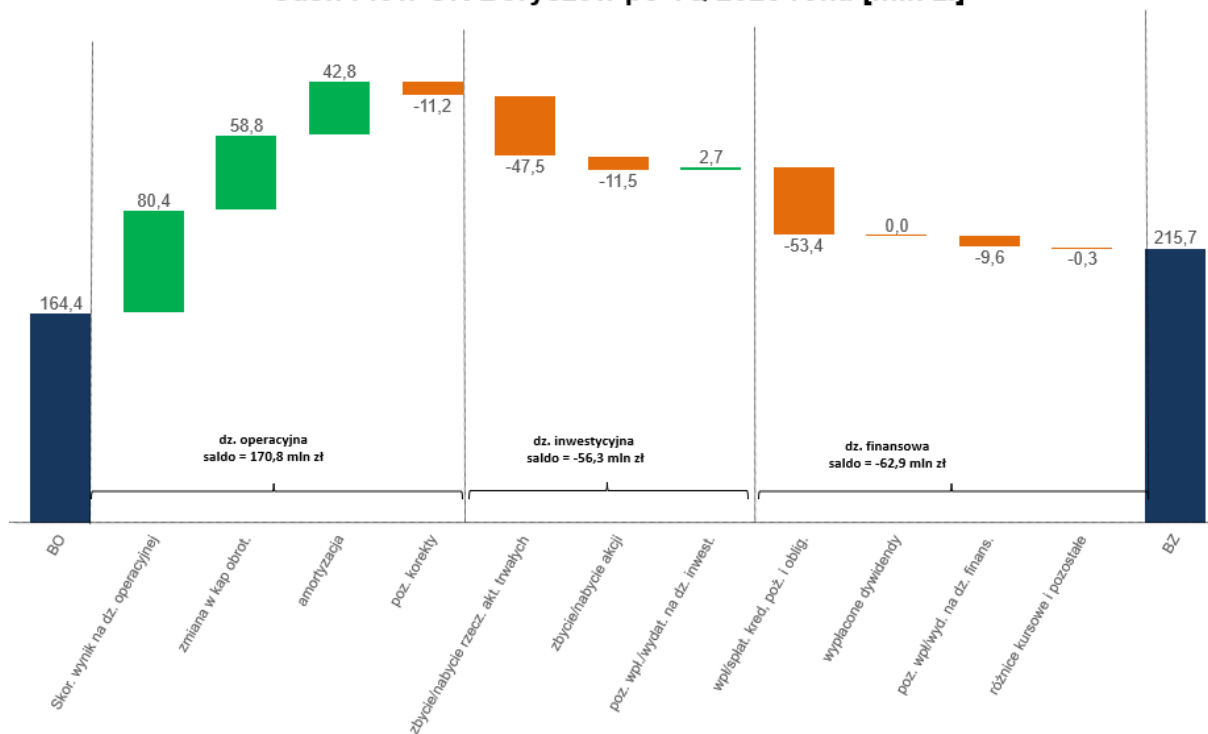


(dane liczbowe wyrażono w tysiącach złotych, o ile nie podano inaczej)

C. CASH FLOW

Przeplwy pieniężne po pierwszym kwartale 2023 roku zostały pokazane na poniższym wykresie:

Cash Flow GK Boryszew po 1Q 2023 roku [mln zł]



Po pierwszym kwartale 2023 roku Grupa Kapitałowa Boryszew wykazała dodatnie przepływy z działalności operacyjnej, dzięki działaniom mającym na celu zoptymalizowanie kapitału pracującego. Ujemne saldo przepływów z działalności inwestycyjnej wynikało głównie z przeprowadzanego programu inwestycyjnego.

Ujemne saldo z działalności finansowej spowodowane zostało głównie spłatą kredytów.

Po pierwszym kwartale 2023 roku zadłużenie netto Grupy Kapitałowej Boryszew wyniosło 560,4 mln zł i było niższe o 92,2 mln zł w porównaniu do stanu na koniec 2022 roku.

Wskaźnik dług netto/EBITDA pierwszym kwartale 2023 roku wyniósł 1,4 i jest na niższym poziomie w porównaniu do zakończenia roku 2022 (1,7), gdzie:

Dług netto = zobowiązania odsetkowe – środki pieniężne i ekwiwalenty – pożyczki udzielone do spółek GKB (Boryszew S.A. pełni rolę podmiotu finansującego spółki zależne).

Zobowiązania odsetkowe = zob. długoterminowe + zob. krótkoterminowe (z tytułu pożyczek, kredytów, leasingów)



4. OBJAŚNIENIA DOTYCZĄCE SEZONOWOŚCI DZIAŁALNOŚCI SPÓŁKI W PREZENTOWANYM OKRESIE

W przypadku Grupy Kapitałowej Boryszew zjawisko sezonowości / cykliczności występuje w ograniczonym zakresie.

W Segmencie Motoryzacja sezonowość dotyczy miesięcy wakacyjnych oraz miesiąca grudnia, podczas których znacząco spada produkcja samochodów, co przekłada się na spadek zamówień na komponenty w tym okresie.

W Segmencie Metale sezonowość występuje w zakresie produktów sprzedawanych na potrzeby sektora budowlanego, do których można zaliczyć blachy dachowe cynkowo – tytanowe oraz drut cynkowy produkowane przez ZM SILESIA S.A.

Najwyższa sprzedaż produktów dla sektora budowlanego jest realizowana w II i III kwartale, na co dominujący wpływ mają warunki pogodowe decydujące o możliwości prowadzenia prac budowlanych, a także koniunktura w branży budowlanej. Pozostałe wyroby tego segmentu nie wykazują cykliczności.

W Segmencie Chemia sezonowość występuje w części produktów wytwarzanych przez Boryszew S.A. Oddział Boryszew ERG w Sochaczewie. Dotyczy ona płynów chłodniczych dla motoryzacji (kumulacja sprzedaży w III i IV kwartale z tendencją do przesuwania na początek I kwartału kolejnego roku), płynów do odladzania lotnisk i maszyn lotniczych (kumulacja sprzedaży w I i IV kwartale).

5. PRZYCHODY I WYNIKI PRZYPADAJĄCE NA POSZCZEGÓLNE SEGMENTY DZIAŁALNOŚCI KONTYNUOWANEJ W OKRESIE OD POCZĄTKU BIEŻĄCEGO ROKU

Grupa Kapitałowa Boryszew działa w obszarze trzech segmentów branżowych.

SEGMENTY DZIAŁALNOŚCI

Motoryzacja	Boryszew S.A. Oddział Maflow w Tychach, Maflow Spain Automotive S.L.U., Maflow France Automotive S.A.S. w likwidacji, Maflow BRS s.r.l., Maflow Components Dalian Co. Ltd., Maflow do Brasil Ltda., Boryszew Automotive Mexico S.DE R.L.DE C.V., MAFMEX S.DE R.L.DE C.V., Maflow Polska Sp. z o.o., Maflow India Private Limited, Boryszew Automotive Plastics Sp. z o.o., Theysohn Kunststoff GmbH w likwidacji pod zarządem własnym, Theysohn Formenbau GmbH w likwidacji pod zarządem własnym, Boryszew Kunststofftechnik Deutschland GmbH, AKT Plastikářská Technologie Čechy, spol. S.r.o., Boryszew Formenbau Deutschland GmbH, Boryszew Oberflächentechnik Deutschland GmbH, Boryszew Plastic Rus Sp. z o.o. , Maflow Plastics Poland Sp. z o.o. (dawniej Boryszew Tensho Poland Sp. z o.o.), ICOS GmbH w likwidacji pod zarządem własnym, Boryszew Deutschland GmbH w likwidacji, Boryszew Commodities Sp. z o.o., Boryszew HR Service Sp. z o.o., Boryszew Components Poland Sp. z o.o., Boryszew Maflow Sp. z o.o.
Metale	WM Dziedzice S.A., ZM Silesia S.A., Baterpol S.A., Polski Cynk Sp. z o.o., NPA Skawina Sp. z o.o., Baterpol Recycler Sp. z o.o., Metal Zinc Sp. z o.o., Alchemia S.A., Huta Bankowa Sp. z o.o., Laboratoria Badań Batory Sp. z o.o., Zakład Utylizacji Odpadów Sp. z o.o., RAPZ Sp. z o.o., Boryszew Holding Sp. z o.o.
Chemia	Boryszew S.A Oddział Elana, Boryszew S.A. Oddział Boryszew ERG, Elimer Sp. z o.o.

Pozostałe spółki nie przypisane do segmentów branżowych to: Boryszew S.A. – Centrala, Boryszew S.A. Oddział Boryszew Energy, Eastside – Bis Sp. z o.o., SPV Lakme Investment Sp. z o.o., Huta Metali Nieżelaznych Szopienice S.A. w likwidacji (wyłączona z konsolidacji w I kwartale 2023 r.), Eastside Capital Investments Sp. z o.o., Elana Energetyka Sp. z o.o., "onesano" S.A.



PRZYCHODY ZE SPRZEDAŻY WG KIERUNKÓW GEOGRAFICZNYCH

	01.01.2023 - 31.03.2023	01.01.2022 - 31.03.2022
Działalność kontynuowana		
Sprzedaż krajowa	575 879	687 695
Sprzedaż do krajów UE	975 319	879 632
Sprzedaż do pozostałych krajów europejskich	58 273	62 110
Sprzedaż poza Europę	72 031	73 189
Razem (przychody z działalności kontynuowanej)	1 681 502	1 702 626

UDZIAŁ KRAJÓW UE W SPRZEDAŻY WEWNĄTRZSPÓLNOTOWEJ

	01.01.2023 - 31.03.2023	01.01.2022 - 31.03.2022
Niemcy	36%	40%
Republika Czeska	19%	19%
Włochy	6%	7%
Słowacja	6%	4%
Holandia	4%	4%
Hiszpania	4%	4%
Węgry	4%	2%
Francja	4%	3%



Grupa Kapitałowa Boryszew
Skonsolidowany skrócony raport finansowy za okres od 1 stycznia do 31 marca 2023 r.
sporządzony zgodnie z MSR 34 przyjętym przez Unię Europejską

(dane liczbowe wyrażono w tysiącach złotych, o ile nie podano inaczej)

PRZYCHODY I WYNIKI PRZYPADAJĄCE NA POSZCZEGÓLNE SEGMENTY DZIAŁALNOŚCI W I KWARTALE 2023 ROKU
(dane dotyczą działalności kontynuowanej)

Działalność kontynuowana 01.01.2023 - 31.03.2023	Chemia	Motoryzacja	Metale	Pozostałe nieprzypisane	Razem	wyłączenia pomiędzy segmentami	Razem
Przychody ze sprzedaży	66 509	472 549	1 044 179	223 303	1 806 540	(125 038)	1 681 502
Koszty własny sprzedaży segmentu	57 854	443 948	946 601	217 980	1 666 383	(123 259)	1 543 124
Wynik na sprzedaży w segmencie	8 655	28 601	97 578	5 323	140 157	(1 779)	138 378
Koszty zarządu i sprzedaży	10 051	46 160	44 278	5 916	106 405	(844)	105 561
Wynik na pozostałej działalności operacyjnej	2 291	3 018	19 811	1 784	26 904	(2 091)	24 813
Wynik operacyjny segmentu	895	(14 541)	73 111	1 191	60 656	(3 026)	57 630
Amortyzacja	1 300	23 045	15 591	2 944	42 880	(96)	42 784
EBITDA *)	2 195	8 504	88 702	4 135	103 536	(3 122)	100 414
Aktywa segmentu	206 161	1 588 009	2 485 538	2 056 392	6 336 100	(2 135 849)	4 200 251
Zobowiązania segmentu	128 486	2 173 476	845 865	345 307	3 493 134	(1 043 868)	2 449 266

Działalność kontynuowana 01.01.2022 - 31.03.2022	Chemia	Motoryzacja	Metale	Pozostałe nieprzypisane	Razem	wyłączenia pomiędzy segmentami	Razem
Przychody ze sprzedaży	76 517	374 996	1 141 700	222 039	1 815 252	(112 626)	1 702 626
Koszty własny sprzedaży segmentu	66 438	363 191	1 026 740	219 052	1 675 421	(109 821)	1 565 600
Wynik na sprzedaży w segmencie	10 079	11 805	114 960	2 987	139 831	(2 805)	137 026
Koszty zarządu i sprzedaży	10 298	42 395	45 352	5 646	103 691	(3 572)	100 119
Wynik na pozostałej działalności operacyjnej	2 661	4 388	12 571	263	19 883	(523)	19 360
Wynik operacyjny segmentu	2 442	(26 202)	82 179	(2 396)	56 023	244	56 267
Amortyzacja	1 253	24 537	16 834	1 371	43 995	(226)	43 769
EBITDA *)	3 695	(1 665)	99 013	(1 025)	100 018	18	100 036
Aktywa segmentu	302 532	1 368 847	2 741 606	2 075 721	6 488 706	(2 262 467)	4 226 239
Zobowiązania segmentu	133 666	1 868 057	1 246 958	499 252	3 747 933	(1 300 267)	2 447 666

*) EBITDA = wynik na działalności operacyjnej powiększony o amortyzację



6. WYPŁACONA LUB ZADEKLAROWANA DYWIDENDA W OKRESIE OD POCZĄTKU ROKU

Podział wyniku za 2022 rok

Zarząd Spółki rekomenduje zysk netto za 2022 rok w wysokości 14.828.086,50 złotych oraz zysk z tytułu zbycia aktywów finansowych przez całkowite dochody w wysokości 23.553.385,88 złotych przeznaczyć na wypłatę dywidendy.

Rekomendacja wypłaty dywidendy

W dniu 18 kwietnia 2023 roku Zarząd Spółki postanowił skierować do najbliższego Walnego Zgromadzenia Boryszew S.A. wniosek w sprawie wypłaty dywidendy w wysokości 0,74 złotego na jedną akcję uprawioną do dywidendy, to jest w łącznej wysokości 151.851.700 złotych, z zysku netto za 2022 rok oraz z kapitału zapasowego Spółki, który zgodnie z postanowieniami art. 348 § 1 kodeksu spółek handlowych może być przeznaczony do podziału pomiędzy akcjonariuszy.

W dniu 25 kwietnia 2023 roku Zarząd postanowił wystąpić do Walnego Zgromadzenia, zwołanego na dzień 22 maja 2023 roku, o wyznaczenie dnia dywidendy na dzień 29 maja 2023 roku oraz terminu wypłaty dywidendy na dzień 5 czerwca 2023 roku.

Wobec powyższego Zarząd wystąpił o wymagane, zgodnie z warunkami niektórych umów kredytowych, zgody banków finansujących na wypłatę dywidendy. W dniu 11 maja 2023 roku otrzymał komplet wymaganych zgód. Jednocześnie Emitent informuje, że ostateczną decyzję w sprawie wypłaty dywidendy podejmie Zwyczajne Walne Zgromadzenie Boryszew S.A.

7. INFORMACJE DOTYCZĄCE EMISJI, WYKUPU I SPŁATY NIEUDZIAŁOWYCH I KAPITAŁOWYCH PAPIERÓW WARTOŚCIOWYCH

NIEUDZIAŁOWE PAPIERY WARTOŚCIOWE

W I kwartale 2023 roku oraz do dnia publikacji raportu Grupa nie emitowała nieudziałowych papierów wartościowych.

WYKUP OBLIGACJI WYEMITOWANYCH PRZEZ BORYSZEW S.A.

Na dzień publikacji raportu Boryszew S.A. nie posiada zobowiązań z tytułu emisji obligacji.

Na dzień 31 marca 2023 roku Grupa Kapitałowa Boryszew posiadała należności z tytułu obligacji emitowanych przez podmioty spoza Grupy Kapitałowej.

Obligacje wyemitowane przez Unibax Spółka z o.o. w łącznej kwocie nominalnej 15.923.500 zł. Termin wykupu obligacji został ustalony na 15 czerwca 2023 roku.

KAPITAŁOWE PAPIERY WARTOŚCIOWE

W I kwartale 2023 roku oraz do dnia publikacji raportu Spółka nie emitowała kapitałowych papierów wartościowych.

INWESTYCJE KAPITAŁOWE

W I kwartale 2023 roku Boryszew S.A. nabyła łącznie 10.000.000 akcji "onesano" S.A., stanowiących ok. 15,18% kapitału zakładowego i uprawniających do 10.000.000 głosów na Walnym Zgromadzeniu Spółki, co stanowi ok. 15,18% ogólnej liczby głosów na Walnym Zgromadzeniu "onesano" S.A.

Na dzień publikacji raportu Boryszew S.A. posiada łącznie 23.000.000 akcji "onesano" S.A., stanowiących ok. 34,91% kapitału zakładowego i uprawniających do 23.000.000 głosów na Walnym Zgromadzeniu Spółki, co stanowi ok. 34,91% ogólnej liczby głosów na Walnym Zgromadzeniu "onesano" S.A.

Zestawienie posiadanych akcji i udziałów objętych konsolidacją i wyłączonych z konsolidacji zostało zamieszczone w punkcie 2 sprawozdania. Emitent nie posiada innych istotnych inwestycji kapitałowych.



NIERUCHOMOŚCI

W dniu 13 marca 2023 roku Eastside – Bis spółka z o.o. nabyła nieruchomość inwestycyjną położoną w Warszawie przy ulicy Grzybowskiej 61, za kwotę 5.000.000,00 złotych netto.

W I kwartale 2023 roku oraz do dnia publikacji raportu Boryszew S.A. nie zbywała i nie nabywała innych istotnych nieruchomości

UDZIELONE POŻYCZKI

Informacja o pożyczkach udzielanych przez inne podmioty Grupy Kapitałowej znajdują się w punkcie 19 raportu.

8. CZYNNIKI I ZDARZENIA, W SZCZEGÓLNOŚCI NIETYPOWE, MAJĄCE WPŁYW NA WYNIKI BIEŻĄCEGO OKRESU

WPŁYW PANDEMII COVID-19 NA DZIAŁALNOŚĆ GRUPY KAPITAŁOWEJ BORYSZEW

W okresie sprawozdawczym nie stwierdzono negatywnego wpływu pandemii Covid – 19 na wyniki Spółki oraz Grupy Kapitałowej. Zarząd nie identyfikuje obecnie istotnego ryzyka związanego z wirusem w najbliższej przyszłości i w związku z tym w kolejnych raportach nie będziemy o tym informować.

WPŁYW WOJNY W UKRAINIE NA SYTUACJĘ GRUPY KAPITAŁOWEJ BORYSZEW

W związku z inwazją Federacji Rosyjskiej na Ukrainę, która miała miejsce 24 lutego 2022 roku i wprowadzeniu sankcji na Federację Rosyjską i Białoruś przez UE i USA, Grupa Kapitałowa Boryszew zidentyfikowała kluczowe ryzyka działalności operacyjnej związane z wojną w Ukrainie:

- wzrost inflacji,
- ograniczenia dostępności oraz koszt nośników energetycznych,
- niestabilność na rynku surowców i materiałów,
- zakłócenia logistyczne mające wpływ na dostawy surowców i komponentów do produkcji,
- dalszej eskalacji wojny.

W 2022 roku Spółka Boryszew Plastic RUS Sp. z o.o. z siedzibą w Niżnym Nowogrodzie (Rosja) objęta została odpisem aktualizującym wartość aktywów trwałych w kwocie 52,7 m zł.

Grupa Boryszew prowadzi zdywersyfikowaną działalność w oparciu o zakłady zlokalizowane w Europie, Azji oraz obu Amerykach. Zarząd monitoruje na bieżąco wpływ konfliktu na działalność Spółki oraz GK Boryszew.

W ocenie Zarządu, na dzień publikacji, nie występuje inne ryzyko znaczącego wpływu konfliktu na działalność operacyjną i kontynuację działalności Spółki oraz GK Boryszew. W niniejszym sprawozdaniu nie dokonano dodatkowych korekt z tego tytułu.

WPŁYW POZOSTAŁYCH CZYNNIKÓW NA SYTUACJĘ GRUPY KAPITAŁOWEJ BORYSZEW

Do najważniejszych czynników o charakterze jednorazowym i zdarzeń nietypowych mających znaczący wpływ na wyniki pierwszego kwartału 2023 roku należy zaliczyć:

- wyższe średnioroczne notowania metali na LME,
- działania wojenne toczące się na terytorium Ukrainy,
- znaczny wzrost cen energii elektrycznej i gazu ziemnego,
- zmienność kursów walutowych oraz wzrost inflacji,



9. CZYNNIKI, KTÓRE BĘDĄ MIAŁY WPŁYW NA OSIĄGNIĘTE PRZEZ SPÓŁKĘ WYNIKI W PERSPEKTYWIE, CO NAJMNIEJ KOLEJNEGO KWARTAŁU

Do zewnętrznych czynników, które będą miały wpływ na osiągnięte skonsolidowane wyniki kolejnych kwartałów należy zaliczyć:

- dostępności oraz koszt nośników energetycznych i gazu mających duże znaczenie, szczególnie w energochłonnym przemyśle przetwórstwa metali oraz w chemii,
- czas trwania i skala konfliktu zbrojnego na Ukrainie,
- sytuację gospodarczą na świecie, zwłaszcza w kluczowych dla Grupy branżach (motoryzacja i budownictwo) oraz głównych rynkach zbytu (Unia Europejska, w tym Niemcy),
- polityka pieniężna Narodowego Banku Polskiego mająca wpływ na zmiany inflacji oraz zasad udzielania finansowania przez sektor bankowy,
- dostępność materiałów wsadowych,
- popyt na nowe samochody, zwłaszcza na produkty Grupy VW, która jest najważniejszym klientem Grupy Kapitałowej Boryszew,
- zakłócenia łańcuchów dostaw,
- legislacja w obszarze cen energii (na poziomie Unii Europejskiej oraz Polski),
- koszty dostosowywania procesów produkcyjnych do wymogów środowiskowych Unii Europejskiej (zwłaszcza branża metali nieżelaznych),
- poziom notowań metali i walut determinujący wysokość kapitału obrotowego oraz efektywność sprzedaży eksportowej i krajowej,
- wzrost protekcjonizmu gospodarczego w handlu międzynarodowym, skutkującego ograniczeniem dostępu do rynków zbytu,
- koszty surowców, w tym w szczególności ceny złomów oraz wysokości premii do metali,
- kurs złotego wobec walut obcych; ze względu na znaczący udział sprzedaży eksportowej, co w efekcie wpływa na wysokość uzyskiwanych marż w złotówkach,
- ceny ropy naftowej i w konsekwencji ceny pochodnych produktów chemii organicznej – tworzyw sztucznych i komponentów do produkcji w technologii wtrysku części plastikowych do samochodów,
- zmienność przepisów prawa podatkowego oraz zaostrzenie nastawienia służb skarbowych przy przeprowadzaniu kontroli,
- zmianę nastrojów konsumentów, która może ograniczyć popyt gospodarstw domowych na trwałe dobra,
- otrzymanie przez Polskę środków z Krajowego Planu Odbudowy Gospodarki.

Do wewnętrznych czynników istotnych dla wyników Grupy w przyszłych okresach należy zaliczyć:

- efekt pozyskiwania nowych nominacji w Segmencie Motoryzacja,
- efekty optymalizacji procesów produkcyjnych w zakresie wszystkich segmentów rynkowych,
- wzrost efektywności działalności Segmentu Motoryzacja będący wynikiem restrukturyzacji Grupy BAP,
- dostępność pracowników na rynku pracy, szczególnie w aglomeracji Śląska,
- realizacja planów inwestycyjnych określonych w strategii.

Wszelkie prognozy należałoby traktować jako jedno z wielu możliwych scenariuszy, nie jako prognozy prezentowane z pełnym przekonaniem.

W odniesieniu do Grupy Maflow, jak i Grupy Boryszew Automotive Plastics, wcześniejsze zakłócenia spowodowane pandemią oraz zerwanymi łańcuchami dostaw w wyniku wojny na Ukrainie zostały zastąpione nowymi. Niestabilna sytuacja gospodarcza i polityczna w Europie pociąga za sobą skutek w postaci wzrostu cen komponentów, mediów oraz kosztów transportu z uwagi na wyłączenie z rynku źródeł zaopatrzenia zlokalizowanych na terenach objętych działaniami wojennymi. W związku z trwającą wojną oraz sankcjami nałożonymi na Rosję spółka Boryszew Plastic Rus Sp. z o.o. na chwilę obecną jest w stanie zawieszenia.

Zarząd Boryszew obserwuje trendy rynkowe w branży i będzie podejmował na bieżąco decyzje związane z działalnością na rynku automotive.



10. ZMIANY ZOBOWIĄZAŃ WARUNKOWYCH I AKTYWÓW WARUNKOWYCH ORAZ DANYCH SZACUNKOWYCH

Zobowiązania warunkowe

	Stan na 31.03.2023	Stan na 31.12.2022
Udzielone poręczenia spłaty kredytów i innych zobowiązań spółek powiązanych	113 572	114 906
Zobowiązanie z tytułu ryzyk podatkowych na postępowania w ZM Silesia S.A.	93 046	87 787
Razem	206 618	202 693

	Stan na 31.03.2023	Stan na 31.12.2022	zmiana
Zobowiązania warunkowe	113 572	114 906	(1 334)
z tytułu udzielonych gwarancji, poręczeń i innych zobowiązań	113 572	114 906	(1 334)
- gwarancje i poręczenia z tytułu realizacji kontraktów	113 572	114 906	(1 334)
- gwarancje i poręczenia na rzecz instytucji finansowych	-	-	-

Zwiększenia / zmniejszenia w okresie 3 miesięcy zakończonych 31.03.2023 roku, z tego: **(1 334)**

Zwiększenia

- Zwiększenie z tytułu wyceny poręczeń -
- Zwiększenie wartości poręczenia -

Zmniejszenia

- Zmniejszenie z tytułu wyceny poręczeń (316)
- Zmniejszenie kwoty dotychczasowych poręczeń z tyt. Wygaśnięcia, redukcji (1 018)

	Stan na 31.03.2023	Stan na 31.12.2022	zmiana
Aktywa warunkowe/prawa do emisji CO2	39 421	34 220	5 201

Zwiększenie aktywów warunkowych wg stanu na 31.03.2023 w stosunku do końca roku 2022 wynika ze z zmiany wyceny na dzień sprawozdawczy.

Wartość rynkowa posiadanych praw do emisji CO2 na dzień 31.03.2023 roku wynosi 39,4 mln PLN [91.896 jednostek x 91,75 EUR (średni kurs dla kontraktów terminowych na emisję CO2) x 4,6755 (średni kurs NBP na dzień 31.03.2023 r.)] Wartość godziwa otrzymanych nieodpłatnie jednostek EUA (pozostałych na dzień sprawozdawczy) na dzień nabycia wynosi 35,0 mln PLN.



(dane liczbowe wyrażono w tysiącach złotych, o ile nie podano inaczej)

11. INSTRUMENTY FINANSOWE, WARTOŚĆ GODZIWA I DANE SZACUNKOWE

Aktywa finansowe według stanu na 31.03.2023 r.

	Aktywa finansowe wyceniane według zamortyzowanego kosztu	Aktywa finansowe wyceniane w wartości godziwej przez wynik	Instrumenty pochodne wykorzystywane do zabezpieczeń	Aktywa finansowe wyceniane w wartości godziwej przez pozostałe całkowite dochody	Wartość bilansowa
Udziały i akcje	-	78		11 503	11 581
Należności handlowe, factoring	614 564	52 136			666 700
Pochodne instrumenty finansowe		-	29 619		29 619
Pożyczki udzielone	61 635				61 635
Obligacje	21 627				21 627
Pozostałe należności	68 335				68 335
Środki pieniężne i ich ekwiwalenty	215 674				215 674
Ogółem	981 835	52 214	29 619	11 503	1 075 171

Aktywa finansowe według bilansu według stanu na 31.12.2022 r.

	Aktywa finansowe wyceniane według zamortyzowanego kosztu	Aktywa finansowe wyceniane w wartości godziwej przez wynik	Instrumenty pochodne wykorzystywane do zabezpieczeń	Aktywa finansowe wyceniane w wartości godziwej przez pozostałe całkowite dochody	Wartość bilansowa
Udziały i akcje	-	78		26 003	26 081
Należności handlowe, factoring	507 687	45 299			552 986
Pochodne instrumenty finansowe		2 052	19 568		21 620
Pożyczki udzielone	62 152				62 152
Obligacje	21 346				21 346
Pozostałe należności	94 137				94 137
Środki pieniężne i ich ekwiwalenty	164 414				164 414
Ogółem	849 736	47 429	19 568	26 003	942 736

Zobowiązania finansowe według stanu na 31.03.2023 r.

	Zobowiązania finansowe wyceniane według zamortyzowanego kosztu	Zobowiązania finansowe wyceniane według wartości godziwej przez wynik	Instrumenty pochodne wykorzystywane do zabezpieczeń	Wartość bilansowa
Kredyty bankowe, faktoring, pożyczki	705 206			705 206
Obligacje	-			-
Pochodne instrumenty finansowe			14	721
Zobowiązania z tytułu leasingu	70 878			70 878
Zobowiązania z tytułu WUG i PdUA	133 138			133 138
Zobowiązania handlowe i pozostałe	856 173			856 173
Ogółem	1 765 395		14	1 766 130



(dane liczbowe wyrażono w tysiącach złotych, o ile nie podano inaczej)

Zobowiązania finansowe według stanu na 31.12.2022 r.

	Zobowiązania finansowe wyceniane według zamortyzowanego kosztu	Zobowiązania finansowe wyceniane według wartości godziwej przez wynik	Instrumenty pochodne wykorzystywane do zabezpieczeń	Wartość bilansowa
Kredyty bankowe, faktoring, pożyczki	743 534			743 534
Pochodne instrumenty finansowe		298	7 296	7 594
Zobowiązania z tytułu leasingu	73 481			73 481
Zobowiązania z tytułu WUG i PdUA	128 048			128 048
Zobowiązania handlowe i pozostałe	676 620			676 620
Ogółem	1 621 683	298	7 296	1 629 277

Wartość godziwa aktywów i zobowiązań finansowych wycenianych na bieżąco w wartości godziwej

	Wartość godziwa na dzień		Hierarchia wartości godziwej
	Stan na 31.03.2023	Stan na 31.12.2022	
Aktywa finansowe			
Akcje notowane	11 503	26 003	Poziom 1
Pochodne instrumenty finansowe	29 619	21 620	Poziom 2
Zobowiązania finansowe			
Pochodne instrumenty finansowe	735	7 594	Poziom 2

Wartość godziwa aktywów i zobowiązań finansowych, które nie są wyceniane na bieżąco w wartości godziwej (ale wymagane są ujawnienia o wartościach godziwych)

	Wartość godziwa na dzień		Hierarchia wartości godziwej
	Stan na 31.03.2023	Stan na 31.12.2022	
Aktywa finansowe			
Udziały i akcje	78	78	Poziom 3
Obligacje	21 627	21 346	Poziom 3
Pożyczki	61 635	62 152	Poziom 3
Należności handlowe i pozostałe	735 035	647 123	Poziom 3
Środki pieniężne i ich ekwiwalenty	215 674	164 414	Poziom 1
Zobowiązania finansowe			
Kredyty i pożyczki	705 206	743 534	Poziom 2
Zobowiązania handlowe i pozostałe	856 173	676 620	Poziom 3
Zobowiązania z tytułu leasingu	70 878	73 481	Poziom 2
Zobowiązania z tytułu WUG i PdUA	133 138	128 048	Poziom 2
Zobowiązania z tytułu WUG - nieruchomości inwestycyjne	57 224	57 046	Poziom 2



Grupa Kapitałowa Boryszew
Skonsolidowany skrócony raport finansowy za okres od 1 stycznia do 31 marca 2023 r.
sporządzony zgodnie z MSR 34 przyjętym przez Unię Europejską

(dane liczbowe wyrażono w tysiącach złotych, o ile nie podano inaczej)

Wpływ na wynik odpisów aktualizujących aktywa oraz rezerw	01.01.2023 - 31.03.2023	01.01.2022 - 31.03.2022
Utworzenie odpisów aktualizujących należności	(1 184)	(1 564)
Odwrocenie odpisów aktualizujących należności	429	474
Utworzenie odpisów aktualizujących środki trwałe	-	(5)
Odwrocenie odpisów aktualizujących środki trwałe	998	1 501
Wycena do wartości godziwej udziałów i akcji	-	-
Wycena do wartości godziwej nieruchomości inwestycyjnych	(324)	74
Utworzenie rezerw	(884)	(1 133)
Rozwiązanie zbędnych rezerw	658	5 349
Razem wpływ na wynik	(307)	4 682

Transakcje z podmiotami powiązаныmi

	Podmioty stowarzyszone	Podmioty powiązane osobowo
w okresie od 01.01.2023 - 31.03.2023		
Przychody ze sprzedaży (produktów, usług, towarów)	284	2 728
Przychody odsetkowe	-	1 748
Zakupy towarów i usług	2 747	1 174
według stanu na 31.03.2023 r.		
Należności handlowe	59	1 252
Udzielone pożyczki	-	61 635
Nabyte obligacje	-	21 627
Zobowiązania handlowe	1 123	821

	Podmioty stowarzyszone	Podmioty powiązane osobowo
w okresie od 01.01.2022 - 31.03.2022		
Przychody ze sprzedaży (produktów, usług, towarów)	295	664
Przychody odsetkowe	-	1 116
Zakupy towarów i usług	616	1 325
według stanu na 31.03.2022 r.		
Należności handlowe	87	11 600
Udzielone pożyczki	-	51 599
Nabyte obligacje	-	32 851
Zobowiązania handlowe	1 066	49



12. OPIS ORGANIZACJI GRUPY KAPITAŁOWEJ

BORYSZEW S.A.

Boryszew S.A. jest jednostką dominującą Grupy Kapitałowej Boryszew. W skład Grupy wchodzi krajowe i zagraniczne spółki zależne i stowarzyszone. Jako „spółka matka” pełni funkcje zarządcze i nadzorujące w stosunku do pozostałych spółek Grupy Kapitałowej.

Podstawowym przedmiotem działalności Centrali w Warszawie jest zarządzanie Grupą Kapitałową, a jej celem jest wzrost wartości Spółki w długim okresie.

W I kwartale 2023 roku Boryszew S.A. prowadził działalność w oparciu o:

- Oddział Maflow w Tychach – producent przewodów dla branży motoryzacyjnej, w tym głównie klimatyzacyjnych, wspomagania kierownicy oraz gumowych różnego zastosowania. Majątek Oddziału, stanowiący największe aktywa produkcyjne Grupy Maflow, został nabyty w dniu 10 sierpnia 2010 roku,
- Oddział Elana w Toruniu – producent włókien oraz tworzyw poliestrowych o szerokim zastosowaniu. Najważniejsze produkty to włókna cięte oraz kulki silikonowe. Oddział Elana powstał w wyniku połączenia Boryszew S.A. ze spółką Elana S.A. w dniu 28 stycznia 2005 roku,
- Oddział Boryszew ERG w Sochaczewie – producent produktów z branży chemicznej i budowlanej. Sztandarowym produktem Oddziału jest płyn do chłodziw „Borygo”,
- Oddział Boryszew Energy w Toruniu – zajmuje się sprzedażą mediów energetycznych (energia elektryczna, gaz) dla spółek Grupy Boryszew i odbiorców zewnętrznych.

STRUKTURA GRUPY BORYSZEW

Grupa Kapitałowa Boryszew jest jedną z największych prywatnych grup przemysłowych w Polsce. W 2005 roku Boryszew S.A. przejął kontrolę nad notowaną na Giełdzie Papierów Wartościowych w Warszawie S.A. spółką Impexmetal S.A., skupiającą wokół siebie spółki produkcyjne z branży metali kolorowych i handlu łożyskami.

W 2010 roku Spółka przejęła kontrolę nad Grupą Maflow, będącą jednym z największych producentów przewodów do klimatyzacji, wspomagania kierownicy oraz aktywnego zawieszania dla przemysłu motoryzacyjnego. Od tego roku branża automotive staje się kluczowym segmentem działalności Grupy.

W latach 2011 – 2012 Spółka kontynuowała realizację strategii rozwoju poprzez przejęcia przedsiębiorstw z branży motoryzacyjnej. W lipcu 2011 roku podpisała umowy przejęcia dwóch niemieckich Grup Kapitałowych (AKT/ICOS – Theysohn), działających w branży przetwórstwa tworzyw sztucznych oraz w marcu 2012 roku umowę nabycia aktywów niemieckiej Grupy YMOS, wiodącego europejskiego producentem elementów plastikowych, galwanizowanych i chromowanych dla sektora motoryzacyjnego. W czerwcu 2014 roku Boryszew S.A. objęła kontrolę nad Tensho Poland Corporation Spółka z o.o. z siedzibą w Ostaszewie (obecnie: Maflow Plastics Poland Spółka z o.o.), producenta wysokiej jakości wyrobów z tworzyw sztucznych.

W 2019 roku Grupa Boryszew przejęła kontrolę nad Grupą Kapitałową Alchemia, w skład której wchodzi spółki: Alchemia S.A., Huta Bankowa Spółka z o.o. oraz Laboratoria Badań Batory Spółka z o.o.

W dniu 5 listopada 2020 roku Boryszew S.A. nabyła od Impexmetal S.A. akcje i udziały w spółkach Grupy Kapitałowej Impexmetal.

W dniu 6 listopada 2020 roku Boryszew S.A. sprzedał Impexmetal S.A. podmiotowi zewnętrznemu (Gränges AB).

W 2021 roku zostały sprzedane inwestorom zewnętrznym następujące spółki: Elana PET Spółka z o.o. z siedzibą w Toruniu oraz FŁT Polska Spółka z o.o. z siedzibą w Warszawie wraz z posiadanymi przez FŁT udziałami w spółkach zależnych, tj.: FLT-Wälzlager GmbH, FLT & Metals s.r.l., FLT Bearings Ltd, FLT France SAS, FLT (Wuxi) Trading Co., FLT USA LLC.

W 2022 roku Boryszew S.A. sprzedał inwestorowi zewnętrznemu spółkę Nylonbor Spółka z o.o. z siedzibą w Sochaczewie.

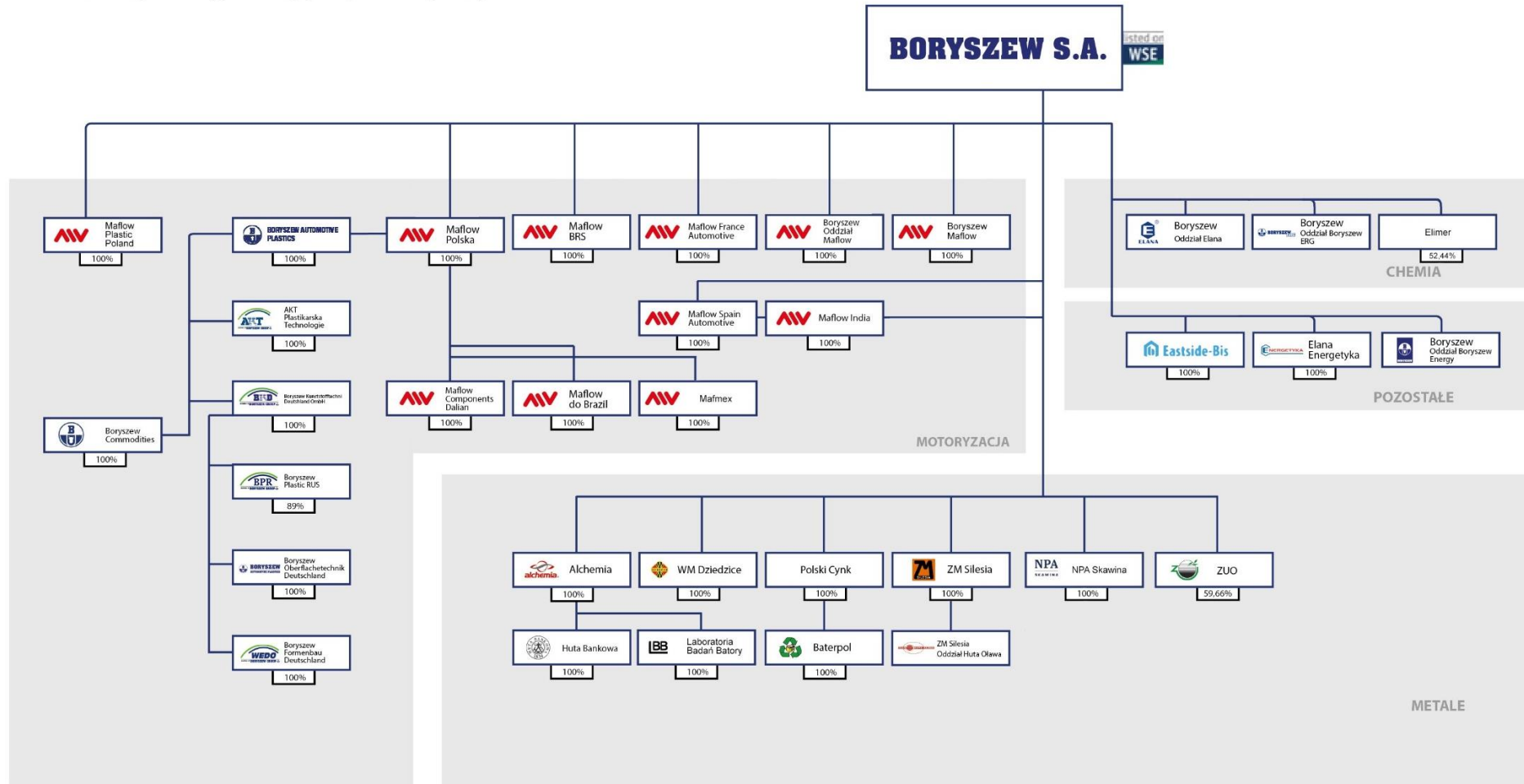
W dniu 1 stycznia 2023 roku rozpoczęła działalność operacyjną spółka NPA Skawina Spółka z o.o. (do dnia 31 grudnia 2022 roku prowadząca działalność w strukturze Boryszew S.A. Oddział Nowoczesne Produkty Aluminiowe Skawina)



(dane liczbowe wyrażono w tysiącach złotych, o ile nie podano inaczej)

UPROSZCZONY SCHEMAT GRUPY KAPITAŁOWEJ BORYSZEW (NA DZIEŃ 31 MARCA 2023)

Struktura organizacyjna Grupy Kapitałowej Boryszew





13. SKUTKI ZMIAN W STRUKTURZE GRUPY OD POCZĄTKU ROKU, ŁĄCZNIE Z POŁĄCZENIEM JEDNOSTEK GOSPODARCZYCH, PRZEJĘCIEM LUB SPRZEDAŻĄ JEDNOSTEK ZALEŻNYCH I INWESTYCJI DŁUGOTERMINOWYCH, RESTRUKTURYZACJĄ I ZANIECHANIEM DZIAŁALNOŚCI

Boryszew S.A.

Połączenie Boryszew S.A. z siedzibą w Warszawie oraz Hutmen Spółka z o.o. z siedzibą we Wrocławiu

W dniu 31 stycznia 2023 roku Sąd Rejonowy dla M. St. Warszawy w Warszawie, XII Wydział Gospodarczy Krajowego Rejestru Sądowego dokonał w Krajowym Rejestrze Sądowym – Rejestrze Przedsiębiorców wpisu połączenia Boryszew S.A. (jako Spółki Przejmującej) ze spółką Hutmen Spółka z o.o. (jako Spółki Przejmowanej). Ze skutkiem od 1 stycznia 2023 r.

Grupa Kapitałowa Boryszew

NPA Skawina Spółka z o.o.

Od dnia 1 stycznia 2023 roku rozpoczęła działalność operacyjną spółka NPA Skawina Spółka z o.o., wydzielona z Boryszew S.A. na mocy umowy przeniesienia zorganizowanej części przedsiębiorstwa Boryszew S.A. w postaci Oddziału Nowoczesne Produkty Aluminiowe Skawina do spółki NPA Skawina Spółka z o.o. z dnia 30 grudnia 2022 roku. Boryszew S.A. posiada 100% udziałów w spółce NPA Skawina Spółka z o.o.

Huta Metali Nieżelaznych Szopienice S.A. w likwidacji

W dniu 13 lutego 2023 roku odbyło się Walne Zgromadzenie Akcjonariuszy HMN Szopienice S.A. w likwidacji, które zatwierdziło bilans zamknięcia likwidacji tej spółki.

Likwidacja spółki została zakończona wobec sprzedaży całego posiadanego przez spółkę majątku. Na dzień zakończenia likwidacji niezaspokojone zobowiązania spółki wyniosły 155,8 mln złotych, z czego 133,5 mln zł do jednostek powiązanych (przede wszystkim Boryszew S.A. – kwota 130 mln zł).

Do dnia publikacji raportu spółka nie została wykreślona z rejestru przedsiębiorców KRS.

Do dnia publikacji raportu nie miały miejsca inne istotne zmiany w strukturze Grupy Kapitałowej Boryszew poza zdarzeniami wskazanymi powyżej.

Skumulowane zyski/(straty) (158 759) z lat ubiegłych prezentowane w skonsolidowanych zyskach zatrzymanych zostały wyłączone przez całkowite dochody działalności zaniechanej w bieżącym okresie. Wyłączenie nastąpiło na skutek faktycznej likwidacji działalności Spółki i przekazania dokumentów będących podstawą do wykreślenia Spółki z krajowego rejestru spółek.

Wyłączenie strat działalności zaniechanej HMN Szopienice S.A. w likwidacji	158 759
Wyłączenie zobowiązań i korekt związanych z działalnością zaniechaną	(146 405)
Różnica ujęta jako wynik z likwidacji Spółki w działalności zaniechanej	12 354

Na dzień 31.03.2023 r. Spółka HMN SA w likwidacji została wyłączona z konsolidacji a efekt prezentowany jest jako wynik z działalności zaniechanej w wysokości 12 354 tys. zł.



14. STANOWISKO ZARZĄDU ODNOŚNIE MOŻLIWOŚCI ZREALIZOWANIA WCZEŚNIEJ OPUBLIKOWANYCH PROGNOZ WYNIKU FINANSOWEGO NA BIEŻĄCY ROK

Prognozy wyniku finansowego

Zarząd Boryszew S.A. nie publikował prognoz wyniku finansowego na 2023 rok.

Realizacja strategii Grupy Kapitałowej Boryszew na lata 2022-2026

Zgodnie z przyjętą i opublikowaną w dniu 17 maja 2022 roku Strategią Grupy Boryszew na lata 2022 – 2026 chcemy być silnym liderem w globalnym sektorze motoryzacyjnym oraz metalowym z innowacyjną ofertą produktową oraz zdywersyfikowaną grupą odbiorców.

Główne założenia Strategii Grupy Boryszew to:

- kontynuacja rozwoju najbardziej rentownych produktów poprzez ekspansję na nowe rynki oraz dywersyfikacja sektorów klientów końcowych,
- rozwój nowych produktów poprzez wykorzystanie centrów badawczo-rozwojowych (B+R),
- aktywne uczestnictwo w zielonej transformacji energetycznej,
- optymalizacja aktywów niskomargowych w Segmentach Chemia i Metale,
- instalacja OZE 5MW do 2023r,
- potencjalne wejście w nowy segment działalności,
- obniżenie emisji CO₂ (na tonę produkcji) o 10% do 2026 roku.

Wartość Grupy Boryszew będzie oparta o rentowne inwestycje, produkty, wykorzystanie synergii oraz stabilny bilans. Optymalizacja bazy aktywów trwałych pozwoli na zwiększenie wskaźnika ROA w 2026 roku z 4,95% do 5,5%. Efektem finansowym strategii będzie wzrost wyniku EBITDA, do poziomu ponad 600 mln zł w 2026 roku.

Na dzień publikacji raportu nie stwierdzono zagrożeń dla realizacji celów określonych w Strategii na rok bieżący.

15. AKCJONARIUSZE POSIADAJĄCY BEZPOŚREDNIO LUB POŚREDNIO PRZEZ PODMIOTY ZALEŻNE CO NAJMNIEJ 5% OGÓLNEJ LICZBY GŁOSÓW NA WALNYM ZGROMADZENIU SPÓŁKI NA DZIEŃ PRZEKAZANIA RAPORTU

Poniższa tabela przedstawia akcjonariuszy posiadających powyżej 5% kapitału zakładowego i ogólnej liczby głosów wg stanu na dzień 31.03.2023 roku i na dzień przekazania sprawozdania do publikacji:

Akcjonariusze	Liczba akcji	% kapitału	Liczba głosów	% głosów
Roman Krzysztof Karkosik (*)	156 832 020	65,35%	156 832 020	65,35%
w tym:				
<i>Boryszew S.A. (**)</i>	<i>34 795 000</i>	<i>14,50%</i>	<i>34 795 000</i>	<i>14,50%</i>
<i>RKK Investments Sp. z o.o.</i>	<i>119 998 000</i>	<i>49,99%</i>	<i>119 998 000</i>	<i>49,99%</i>
Unibax Spółka z o.o. (***)	36 879 055	15,37%	36 879 055	15,37%
Pozostali	46 288 925	19,28%	46 288 925	19,28%
Razem	240 000 000	100,00%	240 000 000	100,00%

(*) Pan Roman Krzysztof Karkosik wraz z podmiotami zależnymi (zgodnie z zawiadomieniem z dnia 1 października 2018 roku).

(**) Zgodnie z zawiadomieniem Boryszew S.A. z dnia 30 października 2020 roku.

(***) Unibax Spółka z o.o. zgodnie z zawiadomieniem z dnia 3 czerwca 2022 roku.



16. ZMIANY W STRUKTURZE WŁASNOŚCI ZNACZNYCH PAKIETÓW AKCJI SPÓŁKI W OKRESIE OD PRZEKAZANIA POPRZEDNIEGO RAPORTU – UDZIAŁ GŁOSÓW NA WALNYM ZGROMADZENIU SPÓŁKI

W okresie od przekazania sprawozdania za 2022 rok, w dniu 18 kwietnia 2023 roku, do publikacji w dniu 19 maja 2023 roku raportu za 1 kwartał 2023 roku nie zaszły zmiany w strukturze własności znacznych pakietów akcji Boryszew S.A.

Akcyjny program motywacyjny dla Zarządu Boryszew S.A.

W dniu 27 maja 2022 roku Zwyczajne Walne Zgromadzenie Boryszew S.A. postanowiło o przyjęciu akcyjnego programu motywacyjnego kierowanego do Zarządu Spółki („Program Motywacyjny”).

Program Motywacyjny będzie obejmował lata obrotowe 2022-2025, tj. ww. lata obrotowe będą podlegały ocenie z punktu widzenia kryteriów i celów realizacji Programu Motywacyjnego. W ramach Programu Motywacyjnego przyznane mogą zostać uprawnienia uprawniające do nabycia łącznie nie więcej niż 4 000 000 (cztery miliony) akcji własnych, z tym, że Prezesowi Zarządu Spółki pełniącemu funkcję w dniu podjęcia Uchwały, zostanie przyznane uprawnienie do nabycia łącznie 2.000.000 (dwóch milionów) akcji, wg następującego podziału:

- nabycie nie więcej niż 50% (pięćdziesięciu procent) Akcji Własnych wynikających z Uprawnień przyznanych danej Osobie Uprawnionej związane jest z osiągnięciem Celu Rynkowego I i może nastąpić nie wcześniej niż po osiągnięciu Celu Rynkowego I;
- nabycie nie więcej niż 50% (pięćdziesięciu procent) Akcji Własnych wynikających z Uprawnień przyznanych danej Osobie Uprawnionej związane jest z osiągnięciem Celu Rynkowego II i może nastąpić nie wcześniej niż po osiągnięciu Celu Rynkowego II.

Kryterium uprawniającym do nabycia akcji jest osiągnięcie celu rynkowego którym jest:

Cel rynkowy I – kurs akcji Spółki liczony jako średnia cen na zamknięcie sesji notowań Giełdy Papierów Wartościowych w Warszawie S.A. w okresie kolejnych 7 (siedmiu) dni sesyjnych osiągnię nie później niż do 31 grudnia 2023 roku wartość 10,00 zł.

Cel rynkowy II - kurs akcji Spółki liczony jako średnia cen na zamknięcie sesji notowań Giełdy Papierów Wartościowych w Warszawie S.A. w okresie kolejnych 7 (siedmiu) dni sesyjnych osiągnię nie później niż do 31 grudnia 2025 roku wartość 20,00 zł.

Na dzień publikacji sprawozdania nie zostały zawarte umowy o uczestnictwie w programie.

17. OSOBY ZARZĄDZAJĄCE I NADZORUJĄCE SPÓŁKĘ – ZMIANY STANU POSIADANYCH AKCJI LUB OPCJI NA AKCJE W BIEŻĄCYM OKRESIE OD DNIA PRZEKAZANIA POPRZEDNIEGO RAPORTU

Od dnia przekazania raportu za 2022 rok do dnia publikacji raportu za I kwartał 2023 roku osoby zarządzające i nadzorujące nie zmieniły stanu posiadania akcji lub opcji na akcje Boryszew S.A.

Zestawienie stanu posiadania akcji Boryszew S.A. lub uprawnień do nich przez Zarząd i Radę Nadzorczą Spółki.

Zarząd Boryszew S.A.	Stan na dzień publikacji poprzedniego raportu okresowego	Zmiany stanu posiadania nabycie/ (zbycie)	Stan na dzień publikacji raportu
Wojciech Kowalczyk	10 000	-	10 000

Rada Nadzorczą Boryszew S.A.	Stan na dzień publikacji poprzedniego raportu okresowego	Zmiany stanu posiadania nabycie/ (zbycie)	Stan na dzień publikacji raportu
Małgorzata Waldowska	30 000	-	30 000

Pozostałe osoby zarządzające oraz osoby nadzorujące Boryszew S.A. nie posiadają akcji Spółki, ani uprawnień do nich, a od dnia przekazania poprzedniego raportu okresowego nie nastąpiły zmiany w tym zakresie.



18. ISTOTNE POSTĘPOWANIA TOCZĄCE SIĘ PRZED SĄDEM, ORGANEM WŁAŚCIWYM DLA POSTĘPOWANIA ARBITRAŻOWEGO LUB ORGANEM ADMINISTRACJI PUBLICZNEJ

Boryszew S.A. oraz Spółki Grupy Kapitałowej Boryszew na dzień sporządzenia niniejszego sprawozdania nie były stroną istotnych postępowań dotyczących zobowiązań oraz wierzytelności toczących się przed sądem, organem właściwym dla postępowania arbitrażowego lub organem administracji publicznej

Postępowania podatkowe w spółkach Grupy Kapitałowej

Grupa funkcjonuje w sektorze, który ze względu na swoją specyfikę jest szczególnie narażony na wyłudzenia podatku VAT ze strony nieuczciwych kontrahentów. W spółkach Grupy prowadzone są, będące na różnych etapach, postępowania kontrolne w zakresie prawidłowości rozliczeń z tytułu podatku VAT. W związku z powyższym Jednostka Dominująca podjęła działania zmierzające do ujęcia ryzyk możliwych do oszacowania, a związanych z toczącymi się postępowaniami.

Postępowania, które zostały zakończone w pierwszej instancji

ZM SILESIA S.A.

- ZM SILESIA S.A. otrzymała w dniu 12 marca 2018 roku decyzję Naczelnika Opolskiego Urzędu Celno-Skarbowego (Urząd) w Opolu z dnia 28 lutego 2018 roku określającą zaległe zobowiązanie podatkowe w podatku VAT za 2012 rok w kwocie 28,6 mln zł powiększone o odsetki od zaległości podatkowych w wysokości 16,0 mln zł. Zgodnie ze stanowiskiem Urzędu ZM SILESIA S.A. nie dochowała należytej staranności przy weryfikacji wierzytelności podatkowej niektórych ze swoich dostawców, którzy jak się okazało nie odprowadzili do budżetu należnego podatku VAT. W konsekwencji ZM SILESIA S.A. nie miała prawa do obniżenia podatku należnego o podatek naliczony wykazany na fakturach wystawionych przez nieuczciwych kontrahentów. W związku z odmienną oceną stanu faktycznego w stosunku do oceny przedstawionej przez organy kontrolujące spółka złożyła odwołanie od otrzymanej decyzji Urzędu. W dniu 26 kwietnia 2021 roku spółka otrzymała decyzję Dyrektora Izby Administracji Skarbowej w Katowicach z dnia 19 kwietnia 2021 roku określającą zaległe zobowiązanie podatkowe ZM SILESIA S.A. w podatku VAT za 2012 rok w kwocie 28,6 mln zł, powiększone o odsetki od zaległości podatkowych. Jako zabezpieczenie zobowiązań podatkowych za 2012 rok zostały ustanowione hipoteki przymusowe na części nieruchomości gruntowych spółki. W dniu 29 kwietnia 2021 roku ZM SILESIA SA otrzymała zawiadomienie od Naczelnika II Urzędu Skarbowego w Katowicach o dokonaniu blokady rachunków bankowych ZM SILESIA S.A. jako zabezpieczenie należności związanych z wykonaniem decyzji. W dniu 7 maja 2021 roku Pełnomocnik spółki wniósł Skargę na decyzję Dyrektora Izby Administracji Skarbowej w Katowicach z dnia 19 kwietnia 2021 roku o uchylenie decyzji w całości stwierdzając m.in., iż zobowiązania podatkowe za miesiące od stycznia do listopada 2012 roku uległy przedawnieniu, a także o wstrzymanie wykonania przez Sąd zaskarżonej decyzji. W dniu 6 sierpnia 2021 roku spółka otrzymała Postanowienie Wojewódzkiego Sądu Administracyjnego w Gliwicach (Wojewódzki Sąd Administracyjny, WSA) z dnia 26 lipca 2021 roku o wstrzymaniu wykonania Decyzji Dyrektora Izby Administracji Skarbowej w przedmiocie określenia zobowiązania podatkowego w podatku VAT za 2012 rok. Zawiadomieniem z dnia 8 września 2021 roku WSA poinformował o wyznaczeniu rozprawy w sprawie ze skargi ZM SILESIA S.A. na decyzję Dyrektora Izby Administracji Skarbowej w Katowicach z dnia 19 kwietnia 2021 roku. W dniu 27 października 2021 roku WSA wydał wyrok uchylający w całości decyzję Dyrektora Izby Administracji Skarbowej w Katowicach z dnia 19 kwietnia 2021 roku. Powodem uchylenia przez WSA zaskarżonej przez ZM SILESIA decyzji były przede wszystkim, uchybienia organu podatkowego polegające na braku należytego uzasadnienia odnośnie okoliczności oraz podstaw prawnych i faktycznych co do ewentualnego zawieszenia oraz dalszego biegu okresu przedawnienia zobowiązań podatkowych za 2012 rok. Z uwagi na kluczowe znaczenie kwestii przedawnienia dla możliwości i dopuszczalności procedowania odnośnie wymiaru zobowiązań podatkowych, WSA uznał, że badanie i rozstrzygnięcie pozostałych spornych zagadnień jest przedwczesne. Przedmiotowy wyrok nie był prawomocny. Stronom przysługiwało prawo złożenia skargi kasacyjnej do Naczelnego Sądu Administracyjnego. Do czasu uprawomocnienia wyroku WSA, uchylona decyzja podatkowa nie będzie wykonalna. W dniu 28 marca 2022 roku ZM SILESIA S.A. otrzymała decyzję z dnia 25 marca 2022 roku Dyrektora Izby Administracji Skarbowej w Katowicach, który uchylił w całości decyzję Naczelnika Opolskiego Urzędu Celno-Skarbowego w Opolu z dnia 28 lutego 2018 roku, określającą zobowiązanie podatkowe w podatku od towarów i usług za poszczególne miesiące 2012 roku i przekazał sprawę do ponownego rozpatrzenia przez ten organ. Dyrektor Izby Administracji Skarbowej w Katowicach, będąc związany ocenami i zaleceniami wskazanymi przez Wojewódzki Sąd Administracyjny w Gliwicach w prawomocnym wyroku z dnia 27 października 2021 roku (sygn. akt I SA/GI 791/21), zwrócił uwagę na konieczność ponownej analizy i uzasadnienia stanowiska organu pierwszej instancji w kwestii przedawnienia zobowiązania podatkowego oraz okoliczności, które ewentualnie mogłyby wydłużyć okres tego przedawnienia, gdyż dotychczasowe stanowisko organu pierwszej instancji w tym zakresie okazało się być nieprawidłowe lub niekompletne. W dniu 1 czerwca 2022 roku organ skarbowy



(dane liczbowe wyrażono w tysiącach złotych, o ile nie podano inaczej)

pierwszej instancji – UCS w Opolu wszczął ponownie w przedmiotowej sprawie postępowanie kontrolne, które zostało zakończone wydaniem w dniu 29 grudnia 2022 roku decyzji podatkowej za poszczególne miesiące 2012 roku w niezmiennym kwocie 29 mln zł. W dniu 16 stycznia 2023 roku Pełnomocnik spółki złożył odwołanie od przedmiotowej decyzji do Dyrektora Izby Administracji Skarbowej w Katowicach. W dniu 2 lutego 2023 roku Naczelnik Opolskiego UCS w Opolu wydał decyzję o sprostowaniu swojej decyzji z dnia 29 grudnia 2022 roku. W dniu 17 lutego 2023 roku Pełnomocnik spółki wniósł odwołanie od decyzji w sprawie sprostowania decyzji. W dniu 27 lutego 2023 roku Naczelnik UCS w Opolu sporządził stanowisko w sprawie powyższych odwołań. W dniu 30 marca 2023 roku Dyrektor IAS w Katowicach uznał się niewłaściwym do rozpatrzenia odwołań i przekazał je według właściwości do Dyrektora Izby Administracji Skarbowej w Warszawie. Do czasu publikacji raportu ponownie prowadzone postępowanie odwoławcze nie zostało zakończone.

- W dniu 24 września 2020 roku ZM SILESIA S.A. otrzymała decyzję Naczelnika Małopolskiego Urzędu Celno-Skarbowego („Urząd”) określającą zaległe zobowiązanie podatkowe w podatku VAT za 2013 rok i 2014 rok w kwocie 97,3 mln zł powiększone o odsetki od zaległości podatkowych. Zgodnie ze stanowiskiem Urzędu ZM SILESIA S.A. nie dochowała należytej staranności przy weryfikacji rzetelności podatkowej niektórych ze swoich dostawców, którzy jak się okazało nie odprowadzili do budżetu należnego podatku VAT. W konsekwencji ZM SILESIA S.A. nie miała prawa do obniżenia podatku należnego o podatek naliczony wykazany na fakturach wystawionych przez nieuczciwych kontrahentów. W związku z odmienną oceną stanu faktycznego w stosunku do oceny przedstawionej przez organy kontrolujące spółka w dniu 8 października 2020 roku złożyła do Dyrektora Izby Administracji Skarbowej w Katowicach odwołanie od niniejszej decyzji. W dniu 25 listopada 2021 roku spółka otrzymała decyzję Dyrektora Izby Administracji Skarbowej w Katowicach utrzymującą w mocy decyzję organu pierwszej instancji. Przedmiotowa decyzja jest ostateczna. W związku z odmienną oceną stanu faktycznego ZM SILESIA złożyła skargę do Wojewódzkiego Sądu Administracyjnego w Gliwicach („WSA”) na powyższą decyzję. W dniu 13 grudnia 2021 roku ZM SILESIA otrzymała od Naczelnika Urzędu Skarbowego w Katowicach tytuły wykonawcze dotyczące egzekucji zaległości podatkowych wynikających z ww. decyzji. Jednocześnie ZM SILESIA została poinformowana o dokonaniu blokady rachunków bankowych jako zabezpieczenia należności związanych z wykonaniem decyzji.

W dniu 23 grudnia 2021 roku ZM SILESIA złożyła zarzuty w sprawie prowadzenia postępowania egzekucyjnego dotyczące wszystkich tytułów wykonawczych. Złożenie zarzutów zawiesiło z urzędu postępowanie egzekucyjne. Jednocześnie ZM SILESIA powzięła informację o zwolnieniu blokady rachunków bankowych.

W dniu 10 lutego 2022 roku ZM SILESIA otrzymała postanowienie WSA w Gliwicach z dnia 31 stycznia 2022 roku, zgodnie z którym Wojewódzki Sąd Administracyjny postanowił wstrzymać wykonanie decyzji Dyrektora Izby Administracji Skarbowej w Katowicach z dnia 17 listopada 2021 roku w przedmiocie podatku od towarów i usług za okres od stycznia 2013 roku do grudnia 2014 roku. WSA uznał, że ZM SILESIA w stopniu przekonującym uprawdopodobniła, iż w sprawie zobowiązań podatkowych za lata 2013 – 2014 zachodzą przesłanki uzasadniające wstrzymanie wykonania zaskarżonej decyzji organu skarbowego na podstawie art. 61 § 3 i 5 ustawy z dnia 30 sierpnia 2021 roku Prawo o postępowaniu przed sądami administracyjnymi. Na postanowienie Wojewódzkiego Sądu Administracyjnego przysługuje zażalenie.

Wyrokiem z dnia 27 kwietnia 2022 roku WSA w Gliwicach uchylił w całości decyzję Dyrektora Izby Administracji Skarbowej w Katowicach z dnia 17 listopada 2021 roku w przedmiocie podatku od towarów i usług za okres od stycznia 2013 do grudnia 2014 roku oraz zasądził na rzecz skarżącej spółki zwrot kosztów postępowania. W dniu 29 lipca 2022 roku spółka otrzymała prawomocne orzeczenie ze stwierdzeniem prawomocności wyroku WSA w Gliwicach od dnia 30 czerwca 2022 roku.

W dniu 9 listopada 2022 roku spółka otrzymała ponownie decyzję Dyrektora Izby Administracji Skarbowej w Katowicach z dnia 26 października 2022 roku utrzymującą w mocy zaskarżoną decyzję organu I instancji. W dniu 28 listopada 2022 roku Pełnomocnik spółki złożył skargę do WSA w Gliwicach. W dniu 10 stycznia 2023 roku WSA w Gliwicach wydał postanowienie o wstrzymaniu wykonania zaskarżonej decyzji Dyrektora IAS w Katowicach. Termin rozprawy przed WSA w Gliwicach wyznaczono na dzień 7 czerwca 2023 roku.

W dniu 12 sierpnia 2022 roku Pełnomocnik ZM SILESIA SA złożył kierowane do WSA w Warszawie, za pośrednictwem Dyrektora Izby Administracji Skarbowej w Warszawie, skargi na postanowienia Dyrektora Izby Administracji Skarbowej w Warszawie utrzymujące w mocy postanowienia Naczelnika Pierwszego Mazowieckiego Urzędu Skarbowego w sprawie zaliczenia zwrotu podatku VAT za wrzesień i październik 2021 roku na poczet zaległości w podatku VAT za styczeń i luty 2013 roku. W dniu 26 kwietnia 2023 roku spółka otrzymała wyrok WSA w Warszawie z dnia 30 marca 2023 roku, który uchylił zaskarżone Postanowienie Dyrektora IAS w Warszawie oraz poprzedzające je postanowienie Naczelnika Pierwszego Urzędu Skarbowego w Warszawie – w przedmiocie zaliczenia zwrotu VAT za październik 2021 roku na poczet zaległości podatkowych w VAT za styczeń i luty 2013 roku. W dniu 28 kwietnia 2023 roku spółka otrzymała wyrok WSA w Warszawie z dnia 30 marca 2023 roku, który uchylił zaskarżone Postanowienie Dyrektora IAS w Warszawie oraz poprzedzające je postanowienie Naczelnika Pierwszego Urzędu Skarbowego w Warszawie – w przedmiocie zaliczenia zwrotu VAT za wrzesień 2021 roku na poczet zaległości podatkowych w VAT za styczeń i luty 2013 roku.

- W dniu 19 kwietnia 2022 roku ZM SILESIA S.A. otrzymała decyzję Naczelnika Małopolskiego Urzędu Celno-Skarbowego (Urząd) w Krakowie z dnia 6 kwietnia 2022 roku określającą zaległe zobowiązanie podatkowe ZM



(dane liczbowe wyrażono w tysiącach złotych, o ile nie podano inaczej)

SILESIA S.A. („ZM SILESIA”) w podatku VAT za I półrocze 2015 roku w kwocie 34,9 mln zł, powiększonej o odsetki należne z tytułu zaległości podatkowych. Zgodnie ze stanowiskiem Urzędu, ZM SILESIA nie miała prawa do obniżenia podatku należnego o podatek naliczony wykazany na fakturach wystawionych przez część kontrahentów, którym zarzucono, że brali udział w łańcuchu transakcji mających na celu dokonanie uszczupień podatkowych. Jednocześnie Urząd wyraził ocenę, że ZM SILESIA nie można przypisać tzw. „dobrej wiary”, która pozwoliłaby jednak utrzymać prawo do odliczenia podatku naliczonego, pomimo wystąpienia nieprawidłowości podatkowych na wcześniejszych etapach spornych dostaw. Przedmiotowa decyzja jest nieostateczna i nie podlega wykonaniu. W związku z odmienną oceną powyższych okoliczności spółka w dniu 29 kwietnia 2022 roku złożyła odwołanie od Decyzji Naczelnika Małopolskiego Urzędu Celno-Skarbowego. Do chwili obecnej odwołanie nie zostało rozpatrzone. Postanowieniem Naczelnika Małopolskiego Urzędu Celno-Skarbowego w Krakowie został określony kolejny, nowy termin zakończenia sprawy, na dzień 31 maja 2023 roku.

HUTMEN Spółka z o.o., (spółka połączyła się z Boryszew S.A. w dniu 31 stycznia 2023 roku)

- W dniu 14 lutego 2018 roku Hutmen Sp. z o.o. (obecnie Boryszew S.A.) złożył skargę kasacyjną od wyroku Wojewódzkiego Sądu Administracyjnego w Warszawie oddalającego skargę spółki na decyzję Dyrektora Izby Skarbowej w Warszawie dotyczącą rozliczenia podatku VAT za listopad 2012 roku. Przedmiotem sporu jest kwota 548 tys. zł., którą spółka zapłaciła i ujęła w wyniku za 2018 roku. W dniu 8 marca 2022 roku odbyła się rozprawa przed Naczelnym Sądem Administracyjnym, który zwrócił sprawę do ponownego rozpatrzenia przez WSA. W dniu 21 listopada 2022 roku WSA uchylił decyzję organu odwoławczego, wyrok nie jest prawomocny. Dyrektor Izby Administracji Skarbowej w Warszawie decyzją z dnia 15 maja 2023 r. uchylił decyzję organu I instancji i przekazał sprawę do ponownego rozpatrzenia.
- W dniu 3 kwietnia 2019 roku Hutmen Sp. z o.o. (obecnie Boryszew S.A.) otrzymał decyzję Naczelnika Dolnośląskiego Urzędu Celno-Skarbowego we Wrocławiu z dnia 26 marca 2019 roku określającą zaległe zobowiązanie podatkowe spółki w podatku VAT za IV kwartał 2014 rok w kwocie 3,04 mln zł powiększoną o odsetki od zaległości podatkowych. Zgodnie ze stanowiskiem Urzędu Hutmen Sp. z o.o. nie dochował należytej staranności przy weryfikacji rzetelności podatkowej niektórych ze swoich kontrahentów, a w konsekwencji nie miał prawa do zastosowania stawki VAT w wysokości 0% dla dokonanej wewnątrzwspólnotowej dostawy towarów. W związku z odmienną oceną stanu faktycznego w stosunku do oceny przedstawionej przez organy kontrolujące, Hutmen Sp. z o.o. złożył odwołanie od otrzymanej decyzji Urzędu. Odwołanie zostało uwzględnione i sprawa została zwrócona do ponownego rozpatrzenia przez Dyrektora Izby Administracji Skarbowej we Wrocławiu. W dniu 16 listopada 2020 roku spółka otrzymała decyzję Naczelnika Dolnośląskiego Urzędu Celno-Skarbowego we Wrocławiu określającą ponownie zaległe zobowiązanie podatkowe w podatku VAT za IV kwartał 2014 rok w kwocie 3,04 mln zł powiększone o odsetki od zaległości podatkowych. W dniu 29 czerwca 2021 roku Dyrektor Izby Administracji Skarbowej we Wrocławiu uchylił w całości decyzję organu pierwszej instancji i przekazał sprawę do ponownego rozpatrzenia. W dniu 16 listopada 2021 roku Urząd wydał decyzję zabezpieczającą przybliżoną kwotę zobowiązania podatkowego. W dniu 2 grudnia 2021 roku na rachunku Urzędu został ustanowiony depozyt zabezpieczający. W dniu 20 grudnia 2021 roku spółka otrzymała ponownie decyzję o zasadności zobowiązania podatkowego. W dniu 3 stycznia 2022 roku spółka złożyła odwołanie od ww. decyzji. W dniu 2 stycznia 2023 roku spółka otrzymała decyzję Dyrektora Izby Administracji Skarbowej we Wrocławiu z dnia 27 grudnia 2022 roku utrzymującą w mocy decyzję organu I instancji określającą zaległe zobowiązanie podatkowe Hutmen w podatku VAT za X–XII 2015 rok w kwocie 3,0 mln zł, powiększonej o odsetki od zaległości podatkowych. Na powyższą decyzję spółka złożyła skargę do WSA.
- W dniu 10 września 2018 roku Hutmen Sp. z o.o. (obecnie Boryszew S.A.) otrzymał decyzję Izby Administracji Skarbowej we Wrocławiu z dnia 4 września 2018 roku utrzymującą w mocy decyzję organu I instancji określającą zaległe zobowiązanie podatkowe Hutmen w podatku VAT za X i XII 2012 roku w kwocie 1,14 mln zł powiększoną o odsetki od zaległości podatkowych. Zgodnie ze stanowiskiem Urzędu Hutmen nie dochował należytej staranności przy weryfikacji rzetelności podatkowej niektórych ze swoich kontrahentów, a w konsekwencji nie miał prawa do odliczenia naliczonego podatku VAT. Kwota rozszczenia została zapłacona we wrześniu 2018 roku i ujęta w wyniku finansowym spółki za 2018 rok. W związku z odmienną oceną stanu faktycznego w stosunku do oceny przedstawionej przez organ kontrolujący, spółka złożyła skargę na otrzymaną decyzję do Wojewódzkiego Sądu Administracyjnego we Wrocławiu („WSA”). W dniu 13 marca 2019 roku WSA wydał rozstrzygnięcie na korzyść Hutmen uchylając zaskarżoną decyzję. Wyrok jest prawomocny. Dyrektor Izby Administracji Skarbowej we Wrocławiu w dniu 3 września 2019 roku uchylił decyzję Organu I instancji w całości i przekazał sprawę do ponownego rozpatrzenia przez ten Organ. W dniu 11 grudnia 2019 roku Hutmen otrzymał zwrot na rachunek całej kwoty przedmiotowego podatku wraz z odsetkami. W dniu 12 kwietnia 2021 roku spółka otrzymała decyzję Naczelnika Mazowieckiego Urzędu Celno-Skarbowego w Warszawie z dnia 8 kwietnia 2021 roku określającą ponownie zaległe zobowiązanie podatkowe w podatku VAT za X i XII 2012 rok w kwocie 1,14 mln zł powiększone o odsetki od zaległości podatkowych. Decyzja nie jest ostateczna i nie podlega wykonaniu. Hutmen złożył odwołanie od otrzymanej decyzji do Izby Administracji Skarbowej. W dniu 7 października 2021 roku spółka otrzymała decyzję Dyrektora Izby Administracji Skarbowej



we Wrocławiu uchylającą zaskarżoną decyzję i przekazującą sprawę do ponownego rozpatrzenia przez organ I instancji. Do dnia publikacji sprawozdania organ nie wydał ponownej decyzji.

- W dniu 28 grudnia 2020 roku Hutmen Sp. z o.o. (obecnie Boryszew S.A.) otrzymał od Naczelnika Małopolskiego Urzędu Celno – Skarbowego w Krakowie decyzję z dnia 16 grudnia 2020 roku określającą zaległe zobowiązania podatkowe spółki w podatku VAT za I półrocze 2015 roku w kwocie 7,8 mln zł powiększone o odsetki od zaległości podatkowych. Zgodnie ze stanowiskiem Urzędu, spółka nie dochował należytej staranności przy weryfikacji rzetelności podatkowej niektórych ze swoich kontrahentów, a w konsekwencji nie miał prawa do zastosowania stawki VAT w wysokości 0% dla dokonanej wewnątrzspółnotowej dostawy towarów. W związku z odmienną oceną stanu faktycznego w stosunku do oceny przedstawionej przez organ kontrolujący, Hutmen Sp. z o.o. złożył odwołanie od otrzymanej decyzji Urzędu do Izby Administracji Skarbowej. Dyrektor Izby Administracji Skarbowej we Wrocławiu uchylił w całości decyzję organu pierwszej instancji i przekazał sprawę do ponownego rozpatrzenia. W dniu 14 października 2021 roku Hutmen otrzymał decyzję Naczelnika Małopolskiego Urzędu Celno-Skarbowego w Krakowie zabezpieczającą przyszłą zaległość z tytułu podatku VAT za okres styczeń 2015 – czerwiec 2015 roku
- W dniu 22 października 2021 roku został ustanowiony na rachunku Urzędu Skarbowego depozyt zabezpieczający w kwocie 11.723 tys. zł w związku z decyzją z dnia 14 października 2021 roku w sprawie zabezpieczenia na majątku Hutmen należności publiczno – prawnych związanych z toczącym się postępowaniem celno – skarbowym. W dniu 23 grudnia 2021 roku Naczelnik Małopolskiego Urzędu Celno-Skarbowego w Krakowie ponownie wydał decyzję o zasadności zobowiązania podatkowego, od której to decyzji spółka złożyła odwołanie. W dniu 2 stycznia 2023 roku spółka otrzymała decyzję Dyrektora Izby Administracji Skarbowej we Wrocławiu z dnia 28 grudnia 2022 roku określającą zaległe zobowiązanie podatkowe Hutmen w podatku VAT za I półrocze 2015 rok w kwocie 7,8 mln zł, powiększone o odsetki od zaległości podatkowych. Na powyższą decyzję spółka złożyła skargę do WSA.

Baterpol S.A.

Dnia 3 października 2016 roku Naczelnik Pierwszego Śląskiego Urzędu Skarbowego w Sosnowcu zainicjował kontrolę VAT w spółce Baterpol S.A. z art. 79 ust. 2 pkt. 2 Ustawy o swobodzie działalności gospodarczej. Kontrola zakończyła się protokołem z dnia 26 października 2018 roku, na podstawie którego spółka zawiązała rezerwę w ciężar wyniku za 2018 rok. W następstwie ww. kontroli w dniu 20 marca 2019 roku Naczelnik Pierwszego Śląskiego Urzędu Skarbowego w Sosnowcu zainicjował postępowanie podatkowe w zakresie podatku VAT za okres XII 2013 roku do XII 2015 roku. Dnia 17 stycznia 2023 roku została doręczona decyzja wydana w sprawie z dnia 4 stycznia 2023 roku określająca kwoty zobowiązania podatkowego za miesiące od marca do października 2014 roku, grudzień 2014 roku, od stycznia do marca 2015 roku, maj 2015 roku oraz czerwiec 2015 roku oraz określająca kwotę do zapłaty na podstawie art. 108 ust. 1 ustawy o VAT za miesiące od kwietnia do sierpnia 2014 roku, październik 2014 roku, grudzień 2014 roku, od stycznia do marca 2015 roku oraz czerwiec 2015 roku. W pozostałym zakresie postępowanie zostało umorzone. Spółka w związku z wydaną decyzją dokonała wpłaty na rzecz organu podatkowego w wysokości 3,3 mln zł jednocześnie rozwiązując w całości rezerwę na ten cel. Pełnomocnik spółki wniósł odwołanie od decyzji w części, w jakiej określa ona zobowiązania podatkowe spółki oraz kwotę do zapłaty, na podstawie art. 108 ust. 1 ustawy o VAT. Postanowieniem z dnia 13 kwietnia 2023 roku Dyrektor Izby Administracji Skarbowej w Katowicach wyznaczył termin załatwienia sprawy na dzień 14 lipca 2023 roku.

Inne istotne toczące się postępowania podatkowe w zakresie podatku VAT w spółkach Grupy Kapitałowej

Poza opisanymi powyżej w Spółkach Grupy Kapitałowej prowadzone są postępowania kontrolne, które są na wstępnym etapie (niezakończone decyzjami). Postępowania te mogą zakończyć się negatywnym stanowiskiem organów wobec Spółki jednak określenie tego ryzyka jest trudne do oszacowania.

Toczące się postępowania:

- W dniu 12 marca 2019 roku Naczelnik Dolnośląskiego Urzędu Skarbowego w Wrocławiu skierował do spółki Baterpol Recycler Sp. z o.o. zawiadomienie o wszczęciu w dniu 1 kwietnia 2016 roku przez Prokuraturę Regionalną w Katowicach śledztwa w sprawie o przestępstwo skarbowe zawieszające bieg terminu przedawnienia zobowiązań podatkowych spółki za okres od stycznia 2014 roku do czerwca 2015 roku.
- Boryszew S.A. – w dniu 12 kwietnia 2021 roku Spółka otrzymała zawiadomienie od Naczelnika Mazowieckiego Urzędu Celno – Skarbowego w Warszawie o wszczęciu kontroli w zakresie prawidłowości rozliczeń z tytułu podatku VAT za okres grudzień 2015 roku – marzec 2016 roku. W dniu 3 sierpnia 2022 roku Spółka otrzymała Wyniku Kontroli z badania ksiąg podatkowych, w którym Naczelnik Mazowieckiego Urzędu Celno-Skarbowego w Warszawie stwierdził, że Oddział Boryszew ERG nie dochował należytej staranności przy dokumentowaniu transakcji, co zostało uznane przez Organ jako



(dane liczbowe wyrażono w tysiącach złotych, o ile nie podano inaczej)

nieprawidłowości w rozliczeniu podatku od towarów i usług. Naczelnik Mazowieckiego Urzędu Celno-Skarbowego w Warszawie kwestionuje w przekazanym Spółce Wyniku Kontroli prawo do zastosowania stawki 0% przy realizacji wewnątrzspółnotowych dostaw towarów do podmiotów zagranicznych i wskazuje, że z uwagi na ustalony stan faktyczny należy opodatkować je 23% stawką podatku od towarów i usług w okresie od grudnia 2015 roku do marca 2016 roku na kwotę 9.817.220 zł. Organ Krajowej Administracji Skarbowej stwierdza również, iż Boryszew S.A. bezpodstawnie odliczyła podatek naliczony VAT wynikający z faktur wystawionych z tytułu zakupu oleju rzepakowego, w okresie od grudnia 2015 roku do marca 2016 roku, dokonując tym samym jego zawyżenia na łączną kwotę 12.435.798 zł.

Łączna kwota określająca zaległość podatkową z tytułu ww. transakcji wynosi 22.253.018 zł plus należne odsetki.

Pomimo uprawnienia Boryszew SA, aby w terminie 14 dni od dnia doręczenia wyniku kontroli skorygować złożone deklaracje, Spółka zakwestionowała te ustalenia w postępowaniu podatkowym.

W dniu 29 sierpnia 2022 roku Spółka otrzymała zawiadomienie o przekształceniu kontroli celno-skarbowej w postępowanie podatkowe. Przewidywany termin zakończenia postępowania – 3 lipca 2023 roku.

Spółka utworzyła rezerwę na ryzyko podatkowe wraz z odsetkami związane z ww. postępowaniem, w łącznej kwocie wynoszącej ok. 30,3 mln zł, przy czym łączna kwota należności głównej obejmująca rezerwę na ryzyko podatkowe bez odsetek wynosi ok. 22,5 mln zł.

Decyzja o utworzeniu ww. rezerwy wynika z ostrożnościowego podejścia Emitenta do kwestii księgowych, natomiast co do zasady Emitent podtrzymuje stanowisko o braku zasadności do stwierdzenia zaległości podatkowej Spółki w ww. kwocie i zamierza te ustalenia kwestionować w postępowaniu podatkowym.

Inne istotne postępowania w spółkach Grupy Kapitałowej Boryszew S.A.

- W dniu 22 października 2020 roku Prezes Urzędu Ochrony Konkurencji i Konsumentów wszczął wobec Boryszew S.A. postępowanie w sprawie nadmiernego opóźniania się spółki ze spełnieniem świadczeń pieniężnych w okresie czerwiec – sierpień 2020 roku. Do dnia publikacji sprawozdania spółka nie otrzymała protokołu z kontroli. Przewidywany termin zakończenia postępowania – 22 września 2023 roku.
- W Maflow BRS s.l.r. (Italy) prowadzona jest kontrola podatkowa CIT I TP za 2017 rok. Kontrola została wszczęta w 2021 roku. Kwota podlegająca weryfikacji: 2.468.517 EUR doszacowania dochodu za 2017 rok. Kontrola jest na etapie dostarczania danych i wyjaśnień do urzędu.

Ze względu na fakt, że istnieje ryzyko wszczęcia kolejnych kontroli, które potencjalnie mogą skutkować wydaniem decyzji określających zobowiązania podatkowe tych spółek, Zarząd Jednostki Dominującej przeprowadził analizę posiadanej dokumentacji związanej z trwającymi postępowaniami i oszacował ryzyka, klasyfikując je według prawdopodobieństwa ich wystąpienia:

- ryzyko prawdopodobne** (duże) – istnieje wysokie prawdopodobieństwo wystąpienia negatywnych konsekwencji podatkowych (wystąpienie negatywnych konsekwencji jest bardziej prawdopodobne niż ich niewystąpienie),
- ryzyko możliwe** (średnie) – istnieje ryzyko wystąpienia negatywnych konsekwencji podatkowych jednak ich wystąpienie bądź nie jest w równym stopniu prawdopodobne,
- ryzyko potencjalne** (niskie) – istnieje pewne ryzyko wystąpienia negatywnych konsekwencji podatkowych, ryzyko to jest jednak mniej prawdopodobne niż prawdopodobne.

Grupa utworzyła rezerwy na ryzyka podatkowe w związku z toczącymi się postępowaniami uznając, że istnieje prawdopodobieństwo negatywnego zakończenia tych postępowania.

Zgodnie z szacunkiem Zarządu wysokość tej rezerwy została rozpoznana do wysokości możliwego wpływu środków z Grupy, którego maksymalną wysokość stanowi wartość aktywów netto Spółki zależnej i udzielone tej Spółce poręczenia.

W sytuacji negatywnego scenariusza toczących się postępowania sądowych w sprawach podatkowych, które opisane zostały powyżej istnieje prawdopodobieństwo postawienia Spółki zależnej w stan upadłości, a w tym scenariuszu wpływ środków z Grupy nie będzie wyższy niż wartość aktywów netto Spółki utraconych w efekcie upadłości i równowartość udzielonych tej Spółce poręczeń.

Stan rezerw na wszystkie ryzyka podatkowe w skonsolidowanym sprawozdaniu finansowym Boryszew S.A. na dzień bilansowy zakończony 31 marca 2023 roku wynosi 177 470 tys. złotych (ryzyko duże).

Ponadto Grupa rozpoznaje zobowiązania warunkowe w wysokości 93 046 tys. złotych (ryzyko średnie lub niskie).

Zarząd Boryszew S.A. oszacował rezerwy uwzględniając również stopień prawdopodobieństwa wpływu środków pieniężnych z Grupy i zdecydował nie tworzyć ich na zdarzenia, dla których prawdopodobieństwo wpływu środków jest niskie.

Zarząd Boryszew S.A. nie może wykluczyć, że w przypadku wystąpienia nowych okoliczności szacunek ryzyk opisanych powyżej może ulec zmianie.



19. ZAWARCIE PRZEZ SPÓŁKĘ LUB JEDNOSTKĘ ZALEŻNĄ JEDNEJ LUB WIĘCEJ ISTOTNYCH TRANSAKCJI Z PODMIOTAMI POWIĄZANYMI

Transakcje pomiędzy podmiotami powiązаныmi to głównie transakcje handlowe zawierane pomiędzy spółkami Grupy Kapitałowej w zakresie sprzedaży lub zakupu towarów i wyrobów o typowym, tradycyjnym charakterze dla działalności Grupy.

Ponadto w ramach standardowych mechanizmów zarządzania płynnością na poziomie Grupy Kapitałowej spółki z Grupy zawierały pomiędzy sobą umowy pożyczek pieniężnych. Transakcje te miały charakter wewnątrzgrupowy i podlegają wyłączeniu z procesu konsolidacji sprawozdań finansowych.

W I kwartale 2023 roku nie wystąpiły inne transakcje o charakterze niehandlowym zawarte pomiędzy podmiotami powiązаныmi (spoza Grupy Kapitałowej Boryszew).

20. INFORMACJE O NARUSZENIU ISTOTNYCH POSTANOWIEŃ UMOWY KREDYTU LUB POŻYCZKI, W ODNIESIENIU DO KTÓRYCH NIE PODJĘTO ŻADNYCH DZIAŁAŃ NAPRAWCZYCH DO KOŃCA OKRESU SPRAWOZDAWCZEGO

Na dzień 31 marca 2023 roku nie wystąpiły przeterminowane zobowiązania z tytułu kredytów i pożyczek oraz nie wystąpiło naruszenie istotnych postanowień umów kredytów i pożyczek.

21. INFORMACJE O UDZIELENIU PRZEZ SPÓŁKĘ LUB JEDNOSTKĘ OD NIEJ ZALEŻNĄ PORĘCZEŃ KREDYTU LUB POŻYCZKI LUB UDZIELENIU GWARANCJI – ŁĄCZNIE JEDNEMU PODMIOTOWI LUB JEDNOSTCE ZALEŻNEJ OD TEGO PODMIOTU, JEŻELI ŁĄCZNA WARTOŚĆ ISTNIEJĄCYCH PORĘCZEŃ LUB GWARANCJI JEST ZNACZĄCA

PORĘCZENIA UDZIELONE PRZEZ BORYSZEW S.A. WG STANU NA 31.03.2023 UDZIELONE SPÓŁKOM GRUPY

Gwarancje ujawnione w sprawozdaniu jednostkowym Boryszew SA obejmują gwarancje i poręczenie udzielane Spółkom w ramach Grupy.

Poręczenia udzielone Spółkom Grupy w części dotyczącej zobowiązań bilansowych skonsolidowanego sprawozdania zostały wyłączone w zestawieniu poręczeń Grupy.

Gwarancje i poręczenia według stanu na 31.03.2023 r.

Podmiot, w imieniu którego udzielono poręczenia lub gwarancji	Podmiot, któremu udzielono poręczenia lub gwarancji	Wartość poręczenia	Data ważności poręczenia
Boryszew Plastic RUS Sp. z o.o.	Gwarancja udzielona firmie Volvo Group Trucks Operations	23 378	bezterminowa
Mafmex S. DE R.L. DE C.V.	Zapewnienie wykonania umowy przez Mafmex dla AB Volvo	23 378	okres obowiązywania umowy
Mafmex S. DE R.L. DE C.V.	Zapewnienie płatności czynszu przez Mafmex dla Innova Dintel	10 710	01.01.2030
Mafmex S. DE R.L. DE C.V.	Gwarancja należytego wykonania zobowiązań BMW AG	28 053	okres realizacji kontraktów + 15 lat
Maflow Components (Dalian) Co. Ltd	Gwarancja należytego wykonania zobowiązań BMW AG	28 053	okres realizacji kontraktów + 15 lat
Razem		113 572	



Gwarancje i poręczenia według stanu na 31.12.2022 r.

Podmiot, któremu udzielono poręczenia lub gwarancji	Przedmiot zobowiązania	Wartość poręczenia T PLN	Data ważności poręczenia
Boryszew Plastic RUS Sp. z o.o.	Gwarancja udzielona firmie Volvo Group Trucks Operations	23 450	bezterminowa
Mafmex S. de R.L. de C.V.	Zapewnienie wykonania umowy przez Mafmex dla AB Volvo	23 450	okres obowiązywania umowy
Mafmex S. de R.L. de C.V.	Zapewnienie płatności czynszu przez Mafmex dla Innova Dintel	11 728	01.01.2030
Mafmex S. de R.L. de C.V.	Gwarancja należytego wykonania zobowiązań BMW AG	28 139	okres realizacji kontraktów + 15 lat
Maflow Components (Dalian) Co. Ltd.	Gwarancja należytego wykonania zobowiązań BMW AG	28 139	okres realizacji kontraktów + 15 lat
Razem		114 906	

ZNACZĄCE ZMIANY W WARUNKACH UDZIELONEGO PORĘCZENIA PRZEZ SPÓŁKI GRUPY KAPITAŁOWEJ BORYSZEW

Poręczenia i gwarancje udzielane są przez Spółki GKB na warunkach rynkowych.

22. INNE INFORMACJE ISTOTNE DLA OCENY SYTUACJI KADROWEJ, MAJĄTKOWEJ, FINANSOWEJ, WYNIKU FINANSOWEGO SPÓŁKI I ICH ZMIAN ORAZ INFORMACJE, KTÓRE SĄ ISTOTNE DLA OCENY MOŻLIWOŚCI REALIZACJI ZOBOWIĄZAŃ

W okresie sprawozdawczym nie wystąpiły inne niż opisane, zdarzenia istotne dla oceny sytuacji kadrowej, majątkowej, finansowej, wyniku finansowego oraz możliwości realizacji zobowiązań przez Grupę Kapitałową

23. INNE WAŻNE WYDARZENIA

BORYSZEW S.A.

Nabycie akcji "onesano" S.A.

W I kwartale 2023 roku Boryszew S.A. nabyła łącznie 10.000.000 akcji "onesano" S.A., stanowiących ok. 15,18% kapitału zakładowego i uprawniających do 10.000.000 głosów na Walnym Zgromadzeniu, co stanowi ok. 15,18% ogólnej liczby głosów na Walnym Zgromadzeniu "onesano" S.A.

Na dzień publikacji raportu Boryszew S.A. posiada łącznie 23.000.000 sztuk akcji "onesano" S.A., stanowiących ok. 34,91% kapitału zakładowego i uprawniających do 23.000.000 głosów na Walnym Zgromadzeniu, co stanowi ok. 34,91% ogólnej liczby głosów na Walnym Zgromadzeniu "onesano" S.A.

W wyniku transakcji nabycia akcji Spółki "onesano" S.A., Boryszew SA uzyskała znaczący wpływ i począwszy od tego dnia prezentuje Spółkę jako jednostka stowarzyszona konsolidowana metoda praw własności.

Na 31.03.2023 r. Boryszew posiada 23 000 000 sztuk akcji Spółki "onesano" S.A., co daje udział 34,91% w kapitale Spółki.



(dane liczbowe wyrażono w tysiącach złotych, o ile nie podano inaczej)

wartość pakietu akcji na 31.03.2023 wg ceny nabycia	25 078
udział w aktywach netto na dzień uzyskania znaczącego wpływu	7 466
Potencjalna Wartość firmy na nabyciu przyjmując wartość ewidencyjną jako wartość nabytych aktywów netto	17 612
Udział w wyniku 1Q 2023 Grupy począwszy od dnia uzyskania znaczącego wpływu	(322)

W niniejszym raporcie Spółka prezentuje nabyte akcje w cenie nabycia z uwagi na trwający proces wyceny Spółki na dzień uzyskania znaczącego wpływu. Transakcja zostanie rozliczona po przygotowaniu takiej wyceny i rozpoznana zostanie różnica pomiędzy ceną nabycia a wartością rynkową nabytych składników majątkowych Spółki nie później niż w raporcie rocznym za 2023 rok.

Zawarcie znaczącej umowy

W dniu 15 marca 2023 roku Spółka podpisała umowę (List nominacyjny) z jednym z wiodących dostawców dla przemysłu samochodowego.

Przedmiotem umowy jest dostawa przez spółki Grupy Maflow przewodów gumowych do układu klimatyzacji dla zakładów ww. odbiorcy, z przeznaczeniem do montażu w samochodach elektrycznych, na lata 2024 – 2034. Szacunkowa wartość dostaw w tym okresie wyniesie około 200 mln euro.

W związku z zawartym kontraktem planowana jest rozbudowa zakładów należących do Grupy Maflow z lokalizacjami w Chinach, Włoszech i Polsce. Przewidywane nakłady z tym związane wyniosą około 13 mln euro.

Zawarta umowa umożliwi dalszy rozwój kompetencji Grupy Maflow w produkcji wyspecjalizowanych przewodów dla przemysłu samochodowego, a jej zawarcie jest zgodne ze Strategią Grupy Kapitałowej Boryszew na lata 2022 – 2026, która zakłada m.in. rozwój nowych rynków zbytu i pozyskanie nowych klientów końcowych.

Pozostałe postanowienia umowy nie odbiegają od standardowych warunków stosowanych powszechnie dla tego typu umów.

Informacje o innych istotnych wydarzeniach były przekazane w formie raportów bieżących Spółki i są dostępne na stronie: www.boryszew.com.pl

24. OŚWIADCZENIA ZARZĄDU

Zarząd Boryszew S.A. oświadcza, że:

- wedle jego najlepszej wiedzy, skonsolidowane sprawozdania finansowe Spółki oraz Grupy Kapitałowej Boryszew za I kwartał 2023 roku i dane porównywalne sporządzone zostały zgodnie z obowiązującymi zasadami rachunkowości oraz że odzwierciedlają w sposób prawdziwy, rzetelny i jasny sytuację majątkową i finansową oraz wynik finansowy Boryszew S.A. oraz Grupy Kapitałowej Boryszew,
- sprawozdanie z działalności Grupy Kapitałowej Boryszew za I kwartał 2023 roku zawiera prawdziwy obraz rozwoju i osiągnięć oraz sytuacji Grupy Kapitałowej Boryszew, w tym opis podstawowych ryzyk i zagrożeń.



**ŚRÓDROCZNE SKRÓCONE
SPRAWOZDANIE FINANSOWE**

Boryszew S.A.
za okres od 1 stycznia do 31 marca 2023 roku





(dane liczbowe wyrażono w tysiącach złotych, o ile nie podano inaczej)

SPRAWOZDANIE Z CAŁKOWITYCH DOCHODÓW

	01.01.2023 - 31.03.2023	01.01.2022 - 31.03.2022
Przychody ze sprzedaży	526 975	677 361
Koszt własny sprzedaży	482 706	637 090
Zysk brutto ze sprzedaży	44 269	40 271
Koszty sprzedaży	4 911	10 223
Koszty ogólnego zarządu	27 386	25 879
Pozostałe przychody operacyjne	6 809	12 014
Pozostałe koszty operacyjne	4 158	2 609
Zysk z działalności operacyjnej	14 623	13 574
Przychody finansowe	21 608	24 159
Koszty finansowe	24 926	19 209
Wynik na działalności finansowej	(3 318)	4 950
Zysk przed opodatkowaniem	11 305	18 524
Podatek dochodowy	4 712	5 225
Zysk netto	6 593	13 299
Zysk / Rozwodniony zysk na akcję		
Średnioważona ilość akcji	205 205 000	205 205 000
Zysk / Rozwodniony zysk na jedną akcję (zł)	0,03	0,06

	01.01.2023 - 31.03.2023	01.01.2022 - 31.03.2022
Zysk netto	6 593	13 299
Dochody ujęte w kapitałach		
Dochody ujęte w kapitałach, które mogą być przeniesione do rachunku zysków i strat	47	7 527
Rachunkowość zabezpieczeń (przed opodatkowaniem)	58	9 293
Podatek dochodowy	(11)	(1 766)
Dochody ujęte w kapitale, które nie zostaną przeklasyfikowane na wynik finansowy	(1 166)	3 801
Zyski/straty z wyceny i zbycia instrumentów kapitałowych (przed opodatkowaniem)	(1 440)	4 693
Podatek dochodowy	274	(892)
Dochody ujęte w kapitałach razem	(1 119)	11 328
Całkowite dochody ogółem	5 474	24 627



Boryszew S.A.
Śródroczny skrócony raport za okres od 1 stycznia do 31 marca 2023 roku
sporządzony zgodnie z MSR 34 przyjętym przez Unię Europejską

(dane liczbowe wyrażono w tysiącach złotych, o ile nie podano inaczej)

SPRAWOZDANIE Z SYTUACJI FINANSOWEJ

AKTYWA	Stan na 31.03.2023	Stan na 31.12.2022	Stan na 31.03.2022
Aktywa trwałe			
Rzeczowe aktywa trwałe	162 940	250 821	249 525
Nieruchomości inwestycyjne	19 780	19 780	22 950
Wartość firmy	-	-	-
Wartości niematerialne	16 415	32 227	33 207
Aktywa z tytułu prawa do użytkowania	102 090	125 281	133 588
Udziały w jednostkach podporządkowanych i stowarzyszonych	869 543	810 578	-
Aktywa finansowe	156 504	143 152	876 116
Należności długoterminowe	139 246	135 626	136 233
Aktywa z tytułu podatku odroczonego	-	-	-
Aktywa trwałe razem	1 466 518	1 517 465	1 451 619
Aktywa obrotowe	912 285	1 015 236	1 096 811
Aktywa obrotowe inne niż aktywa przeznaczone do sprzedaży			
Zapasy	209 429	298 055	275 451
Należności handlowe oraz pozostałe należności	315 271	339 217	426 455
Krótkoterminowe aktywa finansowe	334 446	343 824	335 611
Pochodne instrumenty finansowe	3 582	8 022	8 033
Bieżące aktywa podatkowe	2 140	-	-
Środki pieniężne i ich ekwiwalenty	47 417	26 118	51 261
Aktywa obrotowe razem	912 285	1 015 236	1 096 811
Aktywa razem	2 378 803	2 532 701	2 548 430

**Boryszew S.A.**Śródroczny skrócony raport za okres od 1 stycznia do 31 marca 2023 roku
sporządzony zgodnie z MSR 34 przyjętym przez Unię Europejską

(dane liczbowe wyrażono w tysiącach złotych, o ile nie podano inaczej)

PASYWA	Stan na 31.03.2023	Stan na 31.12.2022	Stan na 31.03.2022
Kapitał własny			
Kapitał zakładowy	248 906	248 906	248 906
Nadwyżka z emisji akcji powyżej ich wartości nominalnej	112 346	112 346	112 346
Udziały/akcje własne	(182 816)	(182 816)	(182 816)
Kapitał z rachunkowości zabezpieczeń	(138)	3 931	4 857
Kapitał z przeliczenia zobowiązań pracowniczych	80	67	(208)
Kapitał z aktualizacji wyceny i zysk ze zbycia aktywów finansowych	26 825	27 991	47 500
Zyski zatrzymane	1 175 675	994 609	1 161 367
Razem kapitał własny	1 380 878	1 205 034	1 391 952
Zobowiązania oraz rezerwy długoterminowe			
Kredyty bankowe, pożyczki	11 867	18 391	16 267
Zobowiązania z tytułu leasingu	62 322	70 107	79 347
Rezerwa na podatek odroczone	5 515	9 766	12 495
Rezerwy na świadczenia pracownicze	2 316	2 576	2 754
Pozostałe rezerwy	29 720	14 050	21 476
Zobowiązania handlowe oraz pozostałe	-	2 396	15 835
Pozostałe długoterminowe zobowiązania	5 844	17 894	-
Zobowiązania oraz rezerwy długoterminowe razem	117 584	135 180	148 174
Zobowiązania krótkoterminowe			
Kredyty bankowe, pożyczki	428 446	686 261	463 163
Zobowiązania z tytułu leasingu	21 232	24 851	23 114
Zobowiązania handlowe oraz pozostałe zobowiązania	380 765	422 933	468 923
Pochodne instrumenty finansowe	-	5 793	691
Bieżące zobowiązania podatkowe	-	329	24 393
Rezerwy na świadczenia pracownicze	14 573	12 297	10 805
Pozostałe rezerwy	31 911	32 113	4 333
Pozostałe pasywa	3 414	7 910	12 882
Zobowiązania oraz rezerwy krótkoterminowe razem	880 341	1 192 487	1 008 304
Zobowiązania oraz rezerwy razem	997 925	1 327 667	1 156 478
Pasywa razem	2 378 803	2 532 701	2 548 430



(dane liczbowe wyrażono w tysiącach złotych, o ile nie podano inaczej)

SPRAWOZDANIE Z PRZEPIŃWÓW PIENIĘŻNYCH

	01.01.2023 - 31.03.2023	01.01.2022 - 31.03.2022
Przeptyw środków pieniężnych z działalności operacyjnej		
Zysk przed opodatkowaniem	11 305	18 524
Korekty o pozycje (+/-)	40 898	(28 018)
Amortyzacja	10 663	14 205
Zyski/straty z działalności finansowej (w tym odsetki od zob. finansowych)	1 876	2 783
Zyski / straty z tytułu działalności inwestycyjnej	(2 494)	(11 369)
Zmiana stanu należności	5 432	91 380
Zmiana stanu zapasów	8 638	(33 297)
Zmiana stanu zobowiązań	28 097	(80 693)
Zmiana stanu rezerw	(949)	(2 252)
Pozostałe pozycje	(3 263)	339
Podatek dochodowy zapłacony	(7 102)	(9 114)
Środki pieniężne netto z działalności operacyjnej	52 203	(9 494)
Przeptyw środków pieniężnych z działalności inwestycyjnej		
Wpływy ze zbycia rzeczowych aktywów trwałych	47	1 451
Wpływy ze zbycia udziałów i akcji	509	80 812
Wpływy ze spłaconych udzielonych pożyczek	11 799	6 060
Pozostałe wpływy z działalności inwestycyjnej	-	28
Wydatki na nabycie aktywów trwałych	(4 918)	(6 380)
Nabycie udziałów i akcji	(12 019)	(103)
Udzielone pożyczki długoterminowe	(29 203)	(37 118)
Wydatki na nabycie obligacji	-	-
Środki pieniężne netto z działalności inwestycyjnej	(33 785)	44 750
Przeptyw środków pieniężnych z działalności finansowej		
Wpływy z kredytów	2 585	53 941
Pożyczki otrzymane	26 000	40 000
Inne wpływy	-	3 422
Spłata kredytów	(6 159)	(99 090)
Spłata pożyczek	(1 011)	(1 761)
Wykup obligacji	-	(28 000)
Zapłacone odsetki od kredytów, pożyczek, leasingu	(6 183)	(3 701)
Płatności zobowiązań z tytułu umów leasingu finansowego	(6 047)	(5 706)
Inne wydatki finansowe	(16)	-
Środki pieniężne netto z działalności finansowej	9 169	(40 895)
Zmiana stanu środków pieniężnych netto	27 587	(5 639)
Środki pieniężne na początek roku obrotowego	26 118	56 900
Środki pieniężne w wyniku połączenia z jednostką zależną i wydzielenia oddziału	(6 288)	-
Środki pieniężne na koniec roku obrotowego	47 417	51 261
<i>Środki pieniężne o ograniczonej możliwości dysponowania</i>	<i>13 788</i>	<i>13 336</i>



Boryszew S.A.
Śródroczny skrócony raport za okres od 1 stycznia do 31 marca 2023 roku
sporządzony zgodnie z MSR 34 przyjętym przez Unię Europejską

(dane liczbowe wyrażono w tysiącach złotych, o ile nie podano inaczej)

SPRAWOZDANIE ZE ZMIAN W KAPITALE WŁASNYM

	Kapitał akcyjny	Nadwyżka z emisji akcji powyżej ich wartości nominalnej	Akcje własne	Rachunkowość zabezpieczeń	Zyski/straty z przeszacowania świadczeń pracowniczych	Zyski z inwestycji w instrumenty kapitałowe	Zyski zatrzymane	Kapitał razem
Stan na 01.01.2023 roku	248 906	112 346	(182 816)	3 931	67	27 991	994 609	1 205 034
Wycena instrumentów zabezpieczających				47				47
Wycena/zbycie aktywów finansowych przez całkowite dochody w 1 kwartale 2023 r.						(1 166)		(1 166)
Zysk/strata za 1 kwartał 2023 r.							6 593	6 593
Całkowite dochody za 1 kwartał 2023 roku	-	-	-	47	-	(1 166)	6 593	5 474
Połączenie z jednostką zależną, kapitał z połączenia							174 473	174 473
Zmiana struktury Spółki, wydzielenie oddziału				(4 116)	13			(4 103)
Stan na 31.03.2023 roku	248 906	112 346	(182 816)	(138)	80	26 825	1 175 675	1 380 878

	Kapitał akcyjny	Nadwyżka z emisji akcji powyżej ich wartości nominalnej	Akcje własne	Rachunkowość zabezpieczeń	Zyski/straty z przeszacowania świadczeń pracowniczych	Zyski z inwestycji w instrumenty kapitałowe	Zyski zatrzymane	Kapitał razem
Stan na 01.01.2022 roku	248 906	112 346	(182 816)	(2 670)	(208)	43 699	1 148 068	1 367 325
Wycena instrumentów zabezpieczających				6 601				6 601
Wycena świadczeń pracowniczych					275			275
Wycena aktywów finansowych i zbycie przez całkowite dochody w 2022 r.						(18 756)		(18 756)
Zysk ze zbycia instrumentów kapitałowych						23 553		23 553
Zysk/strata za 2022 r.							14 828	14 828
Całkowite dochody za 2022 rok	-	-	-	6 601	275	4 797	14 828	26 501
Przeniesienie na kapitał zapasowy zysku ze zbycia instrumentów kapitałowych						(20 505)	20 505	-
Wyplacone dywidendy							(188 789)	(188 789)
Pozostałe							(3)	(3)
Stan na 31.12.2022 roku	248 906	112 346	(182 816)	3 931	67	27 991	994 609	1 205 034



Boryszew S.A.
Śródroczny skrócony raport za okres od 1 stycznia do 31 marca 2023 roku
sporządzony zgodnie z MSR 34 przyjętym przez Unię Europejską

(dane liczbowe wyrażono w tysiącach złotych, o ile nie podano inaczej)

SPRAWOZDANIE ZE ZMIAN W KAPITALE WŁASNYM c.d.

	Kapitał akcyjny	Nadwyżka z emisji akcji powyżej ich wartości nominalnej	Akcje własne	Rachunkowość zabezpieczeń	Zyski/straty z przeszacowania świadczeń pracowniczych	Zyski z inwestycji w instrumenty kapitałowe	Zyski zatrzymane	Kapitał razem
Stan na 01.01.2022 roku	248 906	112 346	(182 816)	(2 670)	(208)	43 699	1 148 068	1 367 325
Wycena instrumentów zabezpieczających				7 527				7 527
Wycena aktywów finansowych						3 801		3 801
Zysk/strata za 1 kwartał 2022 roku							13 299	13 299
Całkowite dochody za 1 kwartał 2022 rok	-	-	-	7 527	-	3 801	13 299	24 627
Stan na 31.03.2022	248 906	112 346	(182 816)	4 857	(208)	47 500	1 161 367	1 391 952



(dane liczbowe wyrażono w tysiącach złotych, o ile nie podano inaczej)

INFORMACJA DODATKOWA

DO ŚRÓDROCZNEGO SKRÓCONEGO SPRAWOZDANIA FINANSOWEGO SPÓŁKI BORYSZEW S.A. ZA I KWARTAŁ 2023 ROKU

1. Oświadczenie Zarządu o zgodności zasad rachunkowości

Zarząd Boryszew S.A. w składzie: Wojciech Kowalczyk, Łukasz Bubacz, Mikołaj Budzanowski, oświadcza, że wedle najlepszej wiedzy, skonsolidowany raport za I kwartał 2023 roku i dane porównywalne zawierające jednostkowe sprawozdanie finansowe Boryszew S.A. sporządzone zostały zgodnie z obowiązującymi zasadami rachunkowości oraz że sprawozdanie to odzwierciedla w sposób prawdziwy, rzetelny i jasny sytuację majątkową i finansową oraz wynik finansowy Boryszew S.A.

2. Stosowane zasady rachunkowości

Informacje zawarte w sprawozdaniu finansowym za 1 kwartał 2023 roku zostały sporządzone zgodnie z Rozporządzeniem Ministra Finansów z dnia 29 marca 2018 roku w sprawie informacji bieżących i okresowych przekazywanych przez emitentów papierów wartościowych oraz warunków uznawania za równoważne informacji wymaganych przepisami prawa państwa niebędącego państwem członkowskim (Dz. U. 2018.757 z 20.04.2018 r.) oraz Międzynarodowym Standardem Rachunkowości 34 (MSR 34) „Śródroczna sprawozdawczość finansowa”.

Niniejsze sprawozdanie finansowe sporządzono w oparciu o Międzynarodowe Standardy Sprawozdawczości Finansowej w kształcie zatwierdzonym przez Unię Europejską (UE).

Wybrane dane finansowe w początkowej części raportu zostały przeliczone na EUR zgodnie z § 64 Rozporządzenia Ministra Finansów z 29 marca 2018 roku (Dz. U. 2018.757 z 20.04.2018 r.).

Do przeliczenia pozycji bilansowych zastosowano kurs z ostatniego dnia okresu, a dla pozycji z rachunku zysków i strat oraz sprawozdania z przepływów pieniężnych zastosowano kurs średni w okresie.

Zasady rachunkowości, poza opisanymi poniżej i metody obliczeniowe stosowane przez Spółkę nie uległy zmianie w okresie objętym niniejszym sprawozdaniem, a szczegółowo przedstawione zostały w jednostkowym sprawozdaniu finansowym za 2022 rok, opublikowanym w dniu 18 kwietnia 2023 roku.

	średni kurs EUR w okresie	kurs EUR na ostatni dzień okresu
01.01 - 31.03.2022 r.	4,6472	4,6525
01.01 - 31.12.2022 r.	4,6883	4,6899
01.01 - 31.03.2023 r.	4,7005	4,6755

ZASADY RACHUNKOWOŚCI

Zasady (polityka) rachunkowości zastosowane do sporządzenia niniejszego Śródrocznego Jednostkowego Sprawozdania Finansowego za okres zakończony się 31 marca 2023 r. są spójne z tymi, które zastosowano przy sporządzeniu rocznego jednostkowego sprawozdania finansowego za rok obrotowy zakończony 31 grudnia 2022 r. Od dnia opublikowania Jednostkowego Sprawozdania Finansowego za rok zakończony 31 grudnia 2022 roku nie zostały opublikowane żadne nowe standardy i interpretacje.

PRZEKSZTAŁCENIE DANYCH PORÓWNYWALNYCH

Spółka nie dokonała przekształcenia danych porównywalnych w niniejszym Śródrocznym Jednostkowym Sprawozdaniu Finansowym ani nie dokonała korekty prezentacyjnej danych porównywalnych.



(dane liczbowe wyrażono w tysiącach złotych, o ile nie podano inaczej)

3. Zobowiązania pozabilansowe

Pozycje warunkowe	Stan na 31.03.2023	Stan na 31.12.2022
Udzielone poręczenia spłaty kredytów i innych zobowiązań spółek powiązanych	487 406	378 831
Razem	487 406	378 831

Pozycje warunkowe	Stan na 31.03.2023	Stan na 31.12.2022	zmiana
Zobowiązania warunkowe	487 406	378 831	108 575
z tytułu udzielonych gwarancji, poręczeń i innych zobowiązań	487 406	378 831	108 575
- gwarancje i poręczenia z tytułu realizacji kontraktów	166 420	130 758	35 662
- gwarancje i poręczenia na rzecz instytucji finansowych	320 986	248 073	72 913

Zwiększenia / zmniejszenia w okresie 3 miesięcy zakończonych 31.03.2023 roku, z tego:	108 575
Zwiększenia	
- Zwiększenie z tytułu wyceny poręczeń	-
- Zwiększenie wartości poręczenia	123 315
Zmniejszenia	
- Zmniejszenie z tytułu wyceny poręczeń	(1 370)
- Zmniejszenie kwoty dotychczasowych poręczeń z tyt. wygaśnięcia, redukcji	(13 370)

Zwiększenie wartości udzielonych poręczeń wynika głównie z przeniesienia zorganizowanej części przedsiębiorstwa Boryszew S.A. w postaci Oddziału Nowoczesne Produkty Aluminiowe Skawina do spółki NPA Skawina Spółka z o.o. i poręczenia jej bieżących zobowiązań (99,1 mln zł), udzielenia poręczenia na rzecz Coface Poland Factoring Sp. z o.o. w celu zabezpieczenia faktoringu Alchemia S.A. (12,0 mln zł) oraz udzielenia gwarancji w ramach linii gwarancyjnej w HSBC Continental Europe (Spółka Akcyjna) Oddział w Polsce na rzecz Scholt Energy Control GmbH w celu zabezpieczenia zobowiązań handlowych spółek Boryszew Kunststofftechnik Deutschland GmbH i Boryszew Oberflächentechnik Deutschland GmbH (6,2 mln zł).

Zmniejszenie kwoty dotychczasowych poręczeń z tytułu wygaśnięcia i redukcji wynika ze spłaty poręczanych leasingów oraz wygaśnięcia gwarancji wystawionej na rzecz BNP Paribas Polska S.A. w celu zabezpieczenia zobowiązań finansowych Nylonbor Sp. z o.o. (5,5 mln zł).



(dane liczbowe wyrażono w tysiącach złotych, o ile nie podano inaczej)

Stan aktualnych poręczeń i gwarancji na dzień 31.03.2023 r.

Podmiot, w imieniu którego udzielono poręczenia lub gwarancji	Podmiot, któremu udzielono poręczenia lub gwarancji	Wartość poręczenia	Data ważności poręczenia
Boryszew Oberflächentechnik Deutschland GmbH	Gwarancja udzielona Bankowi Gospodarstwa Krajowego	9 711	31.12.2028
Boryszew Oberflächentechnik Deutschland GmbH	Gwarancja udzielona Scholt Energy Control GmbH (w ramach linii Gwarancyjnej w HSBC)	1 932	31.12.2023
Boryszew Plastic Rus Sp. z o.o.	Gwarancja udzielona firmie Volvo Group Trucks Operations	23 378	bezterminowa
Boryszew Plastic Rus Sp. z o.o.	Gwarancja płatności udzielona Engel Austria GmbH	3 561	25.08.2023
Maflow Plastics Poland Sp. z o.o.	Gwarancja udzielona HSBC Bank Polska S.A.	6 845	31.01.2026
Maflow Plastics Poland Sp. z o.o.	Poręczenie wekslowe umowy leasingu dla mLeasing Sp. z o.o.	257	15.12.2024
Maflow Plastics Poland Sp. z o.o.	Poręczenie wekslowe umowy leasingu dla mLeasing Sp. z o.o.	498	15.12.2024
Maflow Plastics Poland Sp. z o.o.	Poręczenie wekslowe umowy leasingu dla mLeasing Sp. z o.o.	255	15.12.2024
Maflow Plastics Poland Sp. z o.o.	Poręczenie wekslowe umowy leasingu dla mLeasing Sp. z o.o.	255	15.12.2024
Maflow Plastics Poland Sp. z o.o.	Poręczenie wekslowe umowy leasingu dla mLeasing Sp. z o.o.	481	15.02.2025
Maflow Plastics Poland Sp. z o.o.	Poręczenie wekslowe umowy leasingu dla mLeasing Sp. z o.o.	365	15.02.2025
Maflow Plastics Poland Sp. z o.o.	Gwarancja udzielona PKO Leasing S.A.	423	23.04.2023
Theysohn Formenbau GmbH	Gwarancja udzielona firmie akf Leasing GmbH	918	31.08.2023
1. Maflow Plastics Poland Sp. z o.o. 2. Boryszew Kunststofftechnik Deutschland GmbH 3. AKT Plastikarska Technologie Czechy Spol. S.R.O	Gwarancja udzielona firmie Borealis AG	4 676	31.12.2023
1. Maflow Plastics Poland Sp. z o.o. 2. Boryszew Kunststofftechnik Deutschland GmbH 3. AKT Plastikarska Technologie Czechy Spol. S.R.O.	Gwarancja udzielona Basell Sales & Marketing Company B.V.	9 351	31.12.2023
Boryszew Kunststofftechnik Deutschland GmbH	Gwarancja udzielona Elix Polymers S.L.	1 777	31.12.2023
Boryszew Kunststofftechnik Deutschland GmbH	Gwarancja udzielona Scholt Energy Control GmbH (w ramach linii Gwarancyjnej w HSBC)	4 293	31.12.2023
Maflow BRS s.r.l.	Gwarancja udzielona Intesa Bank	23 378	01.12.2026
Mafmex S. DE R.L. DE C.V.	Zapewnienie wykonania umowy przez Mafmex dla AB Volvo	23 378	okres obowiązywania umowy
Mafmex S. DE R.L. DE C.V.	Zapewnienie płatności czynszu przez Mafmex dla Innova Dintel	10 710	01.01.2030



Boryszew S.A.
Śródroczny skrócony raport za okres od 1 stycznia do 31 marca 2023 roku
sporządzony zgodnie z MSR 34 przyjętym przez Unię Europejską

(dane liczbowe wyrażono w tysiącach złotych, o ile nie podano inaczej)

Podmiot, w imieniu którego udzielono poręczenia lub gwarancji	Podmiot, któremu udzielono poręczenia lub gwarancji	Wartość poręczenia	Data ważności poręczenia
Mafmex S. DE R.L. DE C.V.	Gwarancja należytego wykonania zobowiązań BMW AG	28 053	okres realizacji kontraktów + 15 lat
Mafmex S. DE R.L. DE C.V.	Gwarancja udzielona BNP Paribas S.A.	43 201	30.06.2031
Mafmex S. DE R.L. DE C.V.	Gwarancja udzielona HSBC Mexico SA	21 467	22.11.2032
ZM Silesia S.A.	Poręczenie udzielone PKO BP S.A.	9 800	31.08.2026
ZM Silesia S.A.	Poręczenie wekslowe dla Coface Poland Factoring Sp. z o.o.	28 078	bezterminowo
ZM Silesia S.A.	Poręczenie leasingu dla Volkswagen Financial Services Polska Sp. z o.o.	69	bezterminowo
ZM Silesia S.A.	Poręczenie udzielone Bank Millennium S.A.	381	28.05.2027
Maflow Components (Dalian) Co. Ltd.	Gwarancja udzielona HSBC Bank (China) Company Limited	18 744	18.01.2025
Maflow Components (Dalian) Co. Ltd.	Gwarancja należytego wykonania zobowiązań BMW AG	28 053	okres realizacji kontraktów + 15 lat
Maflow Boryszew Sp. z o.o.	Gwarancja udzielona BNP Paribas S.A.	49 788	30.06.2031
Maflow Boryszew Sp. z o.o.	Gwarancja udzielona BNP Paribas S.A.	22 209	28.06.2026
NPA Sp. z o.o.	Gwarancja udzielona Glencore International AG	10 734	31.08.2023
NPA Sp. z o.o.	Gwarancja udzielona Mechem SA	10 734	28.02.2024
NPA Sp. z o.o.	Gwarancja udzielona Trafigura PTE. LTD	9 351	28.02.2024
NPA Sp. z o.o.	Poręczenie wekslowe dla Coface Poland Factoring Sp. z o.o.	12 322	bezterminowo
NPA Sp. z o.o.	Poręczenie udzielone Bank Millennium S.A.	26 052	22.12.2027
NPA Sp. z o.o.	Poręczenie udzielone PKO BP S.A.	19 200	31.08.2025
NPA Sp. z o.o.	Poręczenie udzielone mBank S.A.	10 268	bezterminowo
NPA Sp. z o.o.	Poręczenie wekslowe Credit Agricole Bank Polska S.A.	451	bezterminowo
Alchemia S.A.	Poręczenie wekslowe dla Coface Poland Factoring Sp. z o.o.	12 009	bezterminowo
Łącznie udzielone poręczenia i gwarancje przez Boryszew S.A.		487 406	

Stan aktualnych poręczeń i gwarancji na dzień 31.12.2022 r.

Podmiot, któremu udzielono poręczenia lub gwarancji	Przedmiot zobowiązania 2022	Wartość poręczenia PLN	Data ważności poręczenia
Boryszew Oberflächentechnik Deutschland GmbH	Gwarancja udzielona Bankowi Gospodarstwa Krajowego	11 598	31.12.2028
Boryszew Plastic RUS Sp. z o.o.	Gwarancja udzielona firmie Volvo Group Trucks Operations	23 450	bezterminowa
	Gwarancja płatności udzielona Engel Austria	4 466	25.08.2023
Maflow Plastics Poland Sp. z o.o.	Gwarancja udzielona HSBC Bank Polska S.A.	6 866	31.01.2026
	Poręczenie wekslowe umowy leasingu dla mLeasing	294	15.12.2024
	Poręczenie wekslowe umów leasingu dla mLeasing	571	15.12.2024
	Poręczenie wekslowe umów leasingu dla mLeasing	292	15.12.2024



(dane liczbowe wyrażono w tysiącach złotych, o ile nie podano inaczej)

Podmiot, któremu udzielono poręczenia lub gwarancji	Przedmiot zobowiązania 2022	Wartość poręczenia PLN	Data ważności poręczenia
	Poręczenie wekslowe umowy leasingu dla mLeasing	292	15.12.2024
	Poręczenie wekslowe umów leasingu dla mLeasing	546	15.12.2024
	Poręczenie wekslowe umów leasingu dla mLeasing	414	15.02.2025
	Gwarancja udzielona PKO Leasing Sp. z o.o.	1 264	23.04.2023
Theysohn Formenbau GmbH	Gwarancja udzielona firmie akf Leasing GmbH	921	31.08.2023
1) Maflow Plastics Poland Sp. z o.o., 2) Boryszew Kunststofftechnik Deutschland GmbH, 3) AKT Plastikarska Technologie Czechy Spol. S.R.O.	Gwarancja udzielona firmie Borealis AG za zobowiązania handlowe	4 690	31.12.2023
1) Maflow Plastics Poland Sp. z o.o., 2) Boryszew Kunststofftechnik Deutschland GmbH, 3) AKT Plastikarska Technologie Czechy Spol. S.R.O. 4) Boryszew Plastic RUS Sp. z o.o.	Gwarancja udzielona Basell Sales & Marketing Company B.V.	9 380	31.12.2022
Boryszew Kunststofftechnik Deutschland GmbH	Gwarancja udzielona Elix Polymers S.L.	1 782	31.12.2023
Maflow BRS s.r.l.	Gwarancja udzielona Intesa Bank	23 450	01.12.2026
Mafmex S. de R.L. de C.V.	Zapewnienie wykonania umowy przez Mafmex dla AB Volvo	23 450	okres obowiązywania umowy
	Zapewnienie płatności czynszu przez Mafmex dla Innova Dintel	11 728	01.01.2030
	Gwarancja należytego wykonania zobowiązań BMW AG	28 139	okres realizacji kontraktów + 15 lat
	Gwarancja udzielona BNP Paribas S.A.	41 949	30.06.2031
	Gwarancja udzielona HSBC Mexico SA	22 009	22.11.2032
ZM Silesia S.A.	Poręczenie udzielone PKO BP S.A.	9 800	31.08.2026
	Poręczenie wekslowe dla Coface Poland Factoring Sp. z o.o.	30 940	bezterminowo
	Poręczenie leasingu dla Volkswagen Financial Services Polska Sp. z o.o.	128	bezterminowo
Maflow Components (Dalian) Co. Ltd.	Gwarancja udzielona HSBC Bank (China) Company Limited	19 044	18.01.2025
	Gwarancja należytego wykonania zobowiązań BMW AG	28 139	okres realizacji kontraktów + 15 lat
Maflow Boryszew Sp. z o.o.	Gwarancja udzielona BNP Paribas S.A.	45 452	30.06.2031
	Gwarancja udzielona BNP Paribas S.A.	22 277	28.06.2026
Nylonbor Sp. z o.o.	Poręczenie wekslowe udzielone BNP Paribas S.A.	5 500	01.07.2023
Łącznie udzielone poręczenia i gwarancje przez Boryszew SA		378 831	



4. Wyplacona lub zadeklarowana dywidenda w okresie od początku roku

Podział wyniku za 2022 rok

Zarząd Spółki rekomenduje zysk netto za 2022 rok w wysokości 14.828.086,50 złotych oraz zysk z tytułu zbycia aktywów finansowych przez całkowite dochody w wysokości 23.553.385,88 złotych przeznaczyć na dywidendę.

Rekomendacja wypłaty dywidendy

W dniu 18 kwietnia 2023 roku Zarząd Spółki postanowił skierować do najbliższego Walnego Zgromadzenia Boryszew S.A. wniosek w sprawie wypłaty dywidendy w wysokości 0,74 złotego na jedną akcję uprawioną do dywidendy, to jest w łącznej wysokości 151.851.700 złotych, z zysku netto za 2022 rok oraz z kapitału zapasowego Spółki, który zgodnie z postanowieniami art. 348 § 1 kodeksu spółek handlowych może być przeznaczony do podziału pomiędzy akcjonariuszy.

W dniu 25 kwietnia 2023 roku Zarząd postanowił wystąpić do Walnego Zgromadzenia o wyznaczenie dnia dywidendy na dzień 29 maja 2023 roku oraz terminu wypłaty dywidendy na dzień 5 czerwca 2023 roku.

Wobec powyższego Zarząd wystąpił o wymagane, zgodnie z warunkami niektórych umów kredytowych, zgody banków finansujących na wypłatę dywidendy. W dniu 11 maja 2023 roku otrzymał komplet wymaganych zgód. Jednocześnie Emitent informuje, że ostateczną decyzję w sprawie wypłaty dywidendy podejmie Zwyczajne Walne Zgromadzenie Boryszew S.A.

5. Informacje dotyczące emisji, wykupu i spłaty obligacji

NIEUDZIAŁOWE PAPIERY WARTOŚCIOWE

W I kwartale 2023 roku oraz do dnia publikacji raportu Spółka nie emitowała nieudziałowych papierów wartościowych.

WYKUP OBLIGACJI WYEMITOWANYCH PRZEZ BORYSZEW S.A.

Na dzień publikacji raportu Boryszew S.A. nie posiada zobowiązań z tytułu emisji obligacji.

KAPITAŁOWE PAPIERY WARTOŚCIOWE

W I kwartale 2023 roku oraz do dnia publikacji raportu Spółka nie emitowała kapitałowych papierów wartościowych.

KAPITAŁOWE PAPIERY WARTOŚCIOWE

W I kwartale 2023 roku oraz do dnia publikacji raportu Spółka nie emitowała kapitałowych papierów wartościowych.



dane liczbowe wyrażono w tysiącach złotych, o ile nie podano inaczej)

6. Segmenty operacyjne

01.01.2023 - 31.03.2023	Chemia	Motoryzacja	Metale (**)	Pozostałe nieprzypisane	Razem	wyłączenia pomiędzy segmentami	Razem
Przychody ze sprzedaży	66 344	251 142	-	210 141	527 627	(652)	526 975
Koszty własny sprzedaży segmentu	57 890	219 235	-	206 199	483 324	(618)	482 706
Wynik na sprzedaży w segmencie	8 454	31 907	-	3 942	44 303	(34)	44 269
Koszty zarządu i sprzedaży	9 909	17 779	-	4 643	32 331	(34)	32 297
Wynik na pozostałej działalności operacyjnej	2 286	277	-	88	2 651	-	2 651
Wynik operacyjny segmentu	831	14 405	-	(613)	14 623	-	14 623
Amortyzacja	1 295	8 914	-	454	10 663	-	10 663
EBITDA *)	2 126	23 319	-	(159)	25 286	-	25 286
Aktywa segmentu	205 089	783 810	-	1 525 631	2 514 530	(135 727)	2 378 803
Zobowiązania segmentu	128 311	675 526	-	329 815	1 133 652	(135 727)	997 925

01.01.2022 - 31.03.2022	Chemia	Motoryzacja	Metale	Pozostałe nieprzypisane	Razem	wyłączenia pomiędzy segmentami	Razem
Przychody ze sprzedaży	76 505	174 289	218 789	209 116	678 699	(1 338)	677 361
Koszty własny sprzedaży segmentu	66 553	153 119	209 859	207 850	637 381	(291)	637 090
Wynik na sprzedaży w segmencie	9 952	21 170	8 930	1 266	41 318	(1 047)	40 271
Koszty zarządu i sprzedaży	10 138	17 760	5 027	4 239	37 164	(1 062)	36 102
Wynik na pozostałej działalności operacyjnej	2 659	4 626	576	1 559	9 420	(15)	9 405
Wynik operacyjny segmentu	2 473	8 036	4 479	(1 414)	13 574	-	13 574
Amortyzacja	1 248	8 909	3 648	400	14 205	-	14 205
EBITDA *)	3 721	16 945	8 127	(1 014)	27 779	-	27 779
Aktywa segmentu	301 531	627 586	342 417	1 546 110	2 817 644	(269 719)	2 547 925
Zobowiązania segmentu	133 556	604 396	219 432	468 308	1 425 692	(269 719)	1 155 973

*) EBITDA = wynik na działalności operacyjnej powiększony o amortyzację

**) przeniesienie do spółki zależnej



Boryszew S.A.

**Śródroczny skrócony raport za okres od 1 stycznia do 31 marca 2023 roku
sporządzony zgodnie z MSR 34 przyjętym przez Unię Europejską**

dane liczbowe wyrażono w tysiącach złotych, o ile nie podano inaczej)

PRZYCHODY ZE SPRZEDAŻY WG KIERUNKÓW GEOGRAFICZNYCH	01.01.2023 - 31.03.2023	01.01.2022 - 31.03.2022
Działalność kontynuowana		
Sprzedaż krajowa	265 013	395 772
Sprzedaż do krajów UE	213 451	239 261
Sprzedaż do pozostałych krajów europejskich	19 938	23 158
Sprzedaż poza Europę	28 573	19 170
Razem (przychody z działalności kontynuowanej)	526 975	677 361

UDZIAŁ KRAJÓW UE W SPRZEDAŻY WEWNĄTRZSPÓLNOTOWEJ	01.01.2023 - 31.03.2023	01.01.2022 - 31.03.2022
Niemcy	34%	27%
Francja	9%	4%
Republika Czeska	9%	20%
Holandia	9%	6%
Belgia	9%	6%
Szwecja	7%	10%

7. Objasnienia dotyczące sezonowości działalności spółki Boryszew S.A. w prezentowanym okresie

W przypadku Boryszew S.A. zjawisko sezonowości/cykliczności występuje w nieznacznym zakresie.

W Segmencie Motoryzacja sezonowość dotyczy miesięcy wakacyjnych oraz miesiąca grudnia, podczas których znacząco spada produkcja samochodów, co przekłada się na spadek zamówień na komponenty w tym okresie.

W Segmencie Metali sezonowość praktycznie nie występuje.

W Segmencie Chemia sezonowość występuje w części produktów wytwarzanych przez Boryszew S.A. Oddział Boryszew ERG w Sochaczewie. Dotyczy ona płynów chłodniczych dla motoryzacji (kumulacja w III i IV kwartale z tendencją do przesuwania na początek I kwartału kolejnego roku), płynów do odladzania lotnisk i maszyn lotniczych (kumulacja w IV i I kwartale). Z kolei siding z PCW i elementy dekoracyjne z EPS są związane z cyklem koniunkturalnym branży budowlanej, tzn. największą sprzedaż notują w II i III kwartale.

Pozostałe produkty Boryszew S.A. nie wykazują szczególnych oznak cykliczności. Należy zaznaczyć, że w związku z grudniowym okresem świątecznym i planowanymi przez odbiorców postojami, w tym okresie corocznie obserwowana jest niższa sprzedaż.

8. Instrumenty finansowe, wartość godziwa, dane szacunkowe

Aktywa finansowe według stanu na 31.03.2023 r.

	Aktywa finansowe wyceniane według zamortyzowanego kosztu	Aktywa finansowe wyceniane w wartości godziwej przez wynik	Aktywa finansowe wyceniane w wartości godziwej przez pozostałe całkowite dochody	Instrumenty pochodne wykorzystywane do zabezpieczeń	Wartość bilansowa
Akcje notowane	-	-	11 502	-	11 502
Obligacje	1 069	-	-	-	1 069
Należności handlowe, factoring	214 506	31 028	-	-	245 534
Pochodne instrumenty finansowe	-	-	-	3 582	3 582
Pożyczki udzielone	478 379	-	-	-	478 379
Pozostałe należności	-	142 943	-	-	142 943
Środki pieniężne i ich ekwiwalenty	47 417	-	-	-	47 417
Ogółem	741 371	173 971	11 502	3 582	930 426

**Boryszew S.A.****Śródroczny skrócony raport za okres od 1 stycznia do 31 marca 2023 roku
sporządzony zgodnie z MSR 34 przyjętym przez Unię Europejską****dane liczbowe wyrażono w tysiącach złotych, o ile nie podano inaczej)****Aktywa finansowe według stanu na 31.12.2022**

	Aktywa finansowe wyceniane według zamortyzowanego kosztu	Aktywa finansowe wyceniane w wartości godziwej przez wynik	Aktywa finansowe wyceniane w wartości godziwej przez pozostałe całkowite dochody	Instrumenty pochodne wykorzystywane do zabezpieczeń	Wartość bilansowa
Akcje notowane	-	-	26 003	-	26 003
Obligacje	1 064	-	-	-	1 064
Należności handlowe, factoring	263 644	29 539	-	-	293 183
Pochodne instrumenty finansowe	-	-	-	8 022	8 022
Pożyczki udzielone	459 909	-	-	-	459 909
Pozostałe należności	-	128 522	-	-	128 522
Środki pieniężne i ich ekwiwalenty	26 118	-	-	-	26 118
Ogółem	750 735	158 061	26 003	8 022	942 821

Zobowiązania finansowe według stanu na 31.03.2023 r.

	Zobowiązania finansowe wyceniane według zamortyzowanego kosztu	Instrumenty pochodne wykorzystywane do zabezpieczeń	Wartość bilansowa
Kredyty bankowe, faktoring, pożyczki	440 313	-	440 313
Zobowiązania z tytułu leasingu	43 714	-	43 714
Zobowiązania z tytułu WUG i PdUA	39 840	-	39 840
Zobowiązania handlowe i pozostałe	340 514	-	340 514
Ogółem	864 381	-	864 381

Zobowiązania finansowe według stanu na 31.12. 2022

	Zobowiązania finansowe wyceniane według zamortyzowanego kosztu	Instrumenty pochodne wykorzystywane do zabezpieczeń	Wartość bilansowa
Kredyty bankowe, faktoring, pożyczki	704 652	-	704 652
Pochodne instrumenty finansowe	-	5 793	5 793
Zobowiązania z tytułu leasingu	47 188	-	47 188
Zobowiązania z tytułu WUG i PdUA	47 770	-	47 770
Zobowiązania handlowe i pozostałe (bez budżetowych i pracowniczych)	385 158	-	385 158
Ogółem	1 184 768	5 793	1 190 561

**Wartość godziwa aktywów i zobowiązań finansowych wycenianych na bieżąco w wartości godziwej**

	Wartość godziwa na dzień		Hierarchia wartości godziwej
	Stan na 31.03.2023	Stan na 31.12.2022	
Aktywa finansowe			
Akcje notowane	11 502	26 003	Poziom 1
Pochodne instrumenty finansowe	3 582	8 022	Poziom 2
Zobowiązania finansowe			
Pochodne instrumenty finansowe	-	5 793	Poziom 2

Wartość godziwa aktywów i zobowiązań finansowych, które nie są wyceniane na bieżąco w wartości godziwej

	Wartość godziwa na dzień		Hierarchia wartości godziwej
	Stan na 31.03.2023	Stan na 31.12.2022	
Aktywa finansowe			
Obligacje	1 069	1 064	Poziom 3
Pożyczki	478 379	459 909	Poziom 3
Należności handlowe i pozostałe	388 477	421 705	Poziom 3
Środki pieniężne i ich ekwiwalenty	47 417	26 118	Poziom 1
Zobowiązania finansowe			
Kredyty i pożyczki	440 313	704 652	Poziom 2
Zobowiązania z tytułu obligacji	-	-	Poziom 2
Zobowiązania handlowe i pozostałe	340 514	385 128	Poziom 3
Zobowiązania z tytułu leasingu	43 714	47 188	Poziom 2
Zobowiązania z tytułu WUG i PdUA	37 168	45 848	Poziom 2
Zobowiązania z tytułu WUG - nieruchomości inwestycyjne	2 672	1 922	Poziom 2

Wpływ na wynik odpisów aktualizujących aktywa oraz rezerw

	01.01.2023 - 31.03.2023	01.01.2022 - 31.03.2022
Utworzenie odpisów aktualizujących należności	(1 551)	(81)
Odwrocenie odpisów aktualizujących należności	1 700	4 818
Utworzenie odpisów aktualizujących należności z tytułu udzielonych pożyczek	(8 973)	-
Odwrocenie odpisów aktualizujących należności z tytułu udzielonych pożyczek	-	-
Utworzenie odpisów aktualizujących wartość obligacji	(1 366)	-
Odwrocenie odpisów aktualizujących wartość obligacji	-	-
Utworzenie odpisów aktualizujących pozostałe należności	(167)	-
Odwrocenie odpisów aktualizujących pozostałe należności	-	-
Utworzenie odpisów aktualizujących środki trwałe	-	-
Odwrocenie, rozwiązanie odpisów aktualizujących środki trwałe	28	1 501
Utworzenie rezerw	-	(500)
Rozwiązanie zbędnych rezerw	-	-
Razem wpływ na wynik	(10 329)	5 738

**9. Transakcje z podmiotami powiązаныmi**

	Podmioty podporządkowane	Podmioty powiązane osobowo
w okresie 01.01.2023 - 31.03.2023		
Przychody ze sprzedaży (produktów, usług, towarów)	141 769	2 309
Przychody odsetkowe	12 071	752
Otrzymane dywidendy i należne	-	-
Zakupy (materiałów, towarów, usług)	38 694	10
Koszty odsetkowe	2 085	-
według stanu na 31.03.2023 r.		
Należności handlowe	144 607	1 065
Nabyte obligacje	1 069	-
Udzielone pożyczki	444 727	33 652
Pozostałe należności (zaliczki, kaucje)	112 017	-
Zobowiązania z tytułu leasingu	4 650	-
Zobowiązania handlowe	61 039	18
Otrzymane pożyczki	118 290	-
Wyemitowane obligacje	-	-
Pozostałe zobowiązania (zaliczki, kaucje)	131	-

	Podmioty podporządkowane	Podmioty powiązane osobowo
w okresie 01.01.2022 - 31.03.2022		
Przychody ze sprzedaży (produktów, usług, towarów)	132 713	647
Przychody odsetkowe	6 839	589
Otrzymane dywidendy i należne	-	-
Zakupy (materiałów, towarów, usług)	26 130	-
Koszty odsetkowe	1 704	-
według stanu na 31.03.2022 r.		
Należności handlowe	163 978	11 583
Nabyte obligacje	7 648	8 788
Udzielone pożyczki	335 863	43 634
Pozostałe należności	30 047	-
Zobowiązania z tytułu leasingu	10 616	-
Zobowiązania handlowe i kaucje	56 620	-
Otrzymane pożyczki	167 970	-
Wyemitowane obligacje	-	-
Pozostałe zobowiązania (zaliczki, kaucje)	53	-



Boryszew S.A.

**Śródroczny skrócony raport za okres od 1 stycznia do 31 marca 2023 roku
sporządzony zgodnie z MSR 34 przyjętym przez Unię Europejską**

dane liczbowe wyrażono w tysiącach złotych, o ile nie podano inaczej)

10. Dodatkowe informacje

INFORMACJE O NARUSZENIU ISTOTNYCH POSTANOWIEŃ UMOWY KREDYTU LUB POŻYCZKI, W ODNIESIENIU DO KTÓRYCH NIE PODJĘTO ŻADNYCH DZIAŁAŃ NAPRAWCZYCH DO KOŃCA OKRESU SPRAWOZDAWCZEGO

Na dzień 31 marca 2023 roku nie wystąpiły przeterminowane zobowiązania z tytułu kredytów i pożyczek oraz nie wystąpiło naruszenie istotnych postanowień umów kredytów i pożyczek.

WPLYW PANDEMII COVID-19 NA DZIAŁALNOŚĆ GRUPY KAPITAŁOWEJ BORYSZEW

W okresie sprawozdawczym nie stwierdzono negatywnego wpływu pandemii Covid – 19 na wyniki Spółki. Zarząd nie identyfikuje obecnie istotnego ryzyka związanego z wirusem w najbliższej przyszłości i w związku z tym w kolejnych raportach nie będziemy o tym informować.

WPLYW WOJNY W UKRAINIE NA SYTUACJĘ SPÓŁKI BORYSZEW S.A.

W związku z inwazją Federacji Rosyjskiej na Ukrainę, która miała miejsce 24 lutego 2022 roku i wprowadzeniu sankcji na Federację Rosyjską i Białoruś przez UE i USA, Zarząd Spółki przeanalizował zaangażowanie Spółki w państwach objętych konfliktem. Opis wpływu pośredniego na spółkę Boryszew S.A jako podmiotu dominującego Grupy Kapitałowej Boryszew został opisany w nocie 8 skróconego skonsolidowanego sprawozdania finansowego.

POŁĄCZENIE BORYSZEW S.A. Z SIEDZIBĄ W WARSZAWIE ORAZ HUTMEN SPÓŁKA Z O.O. Z SIEDZIBĄ WE WROCŁAWIU

W dniu 31 stycznia 2023 roku Sąd Rejonowy dla M. St. Warszawy w Warszawie, XII Wydział Gospodarczy Krajowego Rejestru Sądowego dokonał w Krajowym Rejestrze Sądowym – Rejestrze Przedsiębiorców wpisu połączenia Boryszew S.A. (jako Spółki Przejmującej) ze spółką Hutmen Spółka z o.o. (jako Spółki Przejmowanej). Ze skutkiem od 1 stycznia 2023 r.

Rozliczenie połączenia Hutmen Sp. z o.o. z Boryszew S.A.

Połączenie Boryszew S.A. z Hutmen Sp. z o.o.	w tys. zł
Wartość udziałów Spółki Hutmen Sp. z o.o.	(109 531)
Wartość aktywów netto Spółki Hutmen Sp. z o.o.	284 002
Kapitał z połączenia rozpoznany po połączeniu na dzień 01.01.2023 r.	174 471
Aktywa netto Spółki Hutmen sp. z o.o.	284 002
Aktywa ogółem	306 978
Zobowiązania długoterminowe	(22 175)
Zobowiązania krótkoterminowe	(801)



Boryszew S.A.

**Śródroczny skrócony raport za okres od 1 stycznia do 31 marca 2023 roku
sporządzony zgodnie z MSR 34 przyjętym przez Unię Europejską**

dane liczbowe wyrażono w tysiącach złotych, o ile nie podano inaczej)

WYDZIELENIE ODDZIAŁU NPA SKAWINA DO SPÓŁKI NPA SKAWINA SP. Z O.O.

W dniu 01 stycznia 2023 roku nastąpiło wydzielenie z Boryszew S.A. zorganizowanej części przedsiębiorstwa w postaci Oddziału NPA Skawina poprzez wniesienie aportu do Spółki NPA Skawina Sp. z o.o.

W wyniku tej transakcji ze sprawozdania Boryszew S.A. zostały wyłączone aktywa netto w zamian za udziały Spółki NPA Skawina Sp. z o.o.

Wpływ wydzielenia z Boryszew S.A. Oddziału NPA Skawina

Wydzielenie Oddziału NPA Skawina do spółki NPA Skawina Sp. z o.o.	w tys. zł
Wartość udziałów otrzymanych w zamian za aport ZCP	126 367
Wartość ewidencyjna wyłączonych aktywów netto Oddziału NPA Skawina	80 307
Różnica w aporcie	(46 060)
Aktywa netto	80 307
Aktywa ogółem	260 316
Zobowiązania	(180 009)



Grupa Kapitałowa Boryszew

**Skonsolidowany skrócony raport finansowy za okres od 1 stycznia do 31 marca 2023 r.
sporządzony zgodnie z MSR 34 przyjętym przez Unię Europejską**

dane liczbowe wyrażono w tysiącach złotych, o ile nie podano inaczej)

SPRAWOZDANIE FINANSOWE ZOSTAŁO PODPISANE PRZEZ ZARZĄD W DNIU 18 MAJA 2023 ROKU.

PODPISY:

Wojciech Kowalczyk – Prezes Zarządu

Łukasz Bubacz – Członek Zarządu

Mikołaj Budzanowski – Członek Zarządu

Radosław Szorc – Dyrektor Finansowy

Agata Kęszczyk-Grabowska – Główny Księgowy
