



**SKRÓCONE ŚRÓDROCZNE SKONSOLIDOWANE  
SPRAWOZDANIE FINANSOWE ZA OKRES  
OD 01 STYCZNIA 2023 ROKU  
DO 31 MARCA 2023 ROKU**

**19 maja 2023 roku**



## **SPIS TREŚCI**

A.	KOMENTARZ ZARZĄDU	3
B.	WYBRANE DANE FINANSOWE	5
C.	SKRÓCONE ŚRÓDROCZNE SKONSOLIDOWANE SPRAWOZDANIE FINANSOWE GRUPY KAPITAŁOWEJ COMPERIA.PL S.A.	6
D.	INFORMACJE DODATKOWE	11
E.	SKRÓCONE ŚRÓDROCZNE JEDNOSTKOWE SPRAWOZDANIE FINANSOWE COMPERIA.PL S.A.	23

Dane finansowe zawarte w niniejszym sprawozdaniu zostały przedstawione w tys. zł, chyba, że zaznaczono inaczej.

## A. KOMENTARZ ZARZĄDU

W pierwszym kwartale 2023 Grupa osiągnęła pozytywne wyniki EBITDA na poziomie skonsolidowanym jak i jednostkowym. W pierwszym kwartale udało się osiągnąć założone przez Zarząd cele w segmencie reklamy efektywnościowej. W segmencie dystrybucji ubezpieczeń udało nam się zwiększyć udział w rynku ubezpieczeń mimo silnej konkurencja Towarzystw Ubezpieczeniowych w obszarze cen. Wzrost przychodów skonsolidowanych wyniósł 17%, z czego przychody segmentu reklamy efektywnościowej wzrosły o 12% a segmentu dystrybucji ubezpieczeń o 26%. Grupa po raz pierwszy raportuje segment COMFINO. Na 2% wzrost EBITDA skonsolidowanej w porównaniu do pierwszego kwartału roku poprzedniego wpłynął wzrost w segmencie reklamy efektywnościowej o 28%, oraz wzrost o 9% w segmencie dystrybucji ubezpieczeń. Negatywnie na EBITDA za pierwszy kwartał 2023 wpłynął nowy segment operacyjny e-commerce, w którym zawiera się bramka płatności COMFINO. Rozpoczęcie amortyzacji wytworzonego oprogramowania dla segmentu e-commerce wpłynęło także negatywnie na wynik netto Grupy.

Porównanie podstawowych wielkości z rachunku zysków i strat w podziale na segmenty działalności przedstawia się następująco:

Segment operacyjny	reklama efektywnościowa		dystrybucja ubezpieczeń		e-commerce		dane skonsolidowane	
	Q1 2023	Q1 2022	Q1 2023	Q1 2022	Q1 2023	Q1 2022	Q1 2023	Q1 2022
[‘000 PLN]								
Przychody*	8 728	7 807	3 062	2 423	177		11 967	10 230
EBITDA**	985	772	178	163	-212		951	935

\* Przychody za 2022 skorygowane

\*\* Zysk/strata z działalności operacyjnej + amortyzacja

W segmencie reklamy efektywnościowej zanotowaliśmy istotny wzrost EBITDA w pierwszym kwartale 2023 roku w porównaniu do pierwszego kwartału roku poprzedniego. Zarówno wzrost przychodów o 12% jak i EBITDA o 28% osiągnęliśmy pomimo wysokiego poziomu stóp procentowych, ograniczającego popyt konsumentów na produkty dłużne. Sprzedaż produktów kredytowych oraz intensyfikacja sprzedaży innych produktów bankowych, w szczególności kont osobistych pozwoliły nam powiększyć poziom przychodów.

Zgodnie z naszymi założeniami rentowność segmentu ubezpieczeniowego w pierwszym kwartale 2023 była pozytywna przy wzroście przychodów o 26%. Na wzrost dynamiki sprzedaży wpływ miała przede wszystkim nowa strategia sprzedaży produktów ubezpieczeniowych w Grupie Comperia, w tym zastosowanie podejścia omnichannel w stosunku do akwizycji klientów oraz ogólna sytuacja na rynku ubezpieczeniowym. W perspektywie kolejnych kwartałów, będziemy koncentrować się nie tylko na dalszym powiększaniu skali działalności, ale kluczowe znaczenie będzie miała przede wszystkim efektywność powiększającej się sieci sprzedaży. Będziemy również koncentrować się na poszerzaniu naszej oferty produktów ubezpieczeniowych przez wprowadzenie oferty nowych Towarzystw Ubezpieczeniowych.

W pierwszym kwartale 2023 kontynuowaliśmy rozwój naszych rozwiązań dedykowanych segmentowi e-commerce. Skupiliśmy się na akwizycji nowych partnerów – sklepów. Podpisaliśmy kilkaset umów na świadczenie usług finansowania zakupów internetowych poprzez naszą bramkę płatności odroczonej i ratalnych Comfino.pl. Grono partnerów dostarczających finansowanie na platformie Comfino.pl, powiększyło się o pochodzący z Estonii i działającym na kilku europejskich rynkach fin-tech Paywerk.

W perspektywie kolejnych kwartałów będziemy koncentrować się na zwiększeniu skali działalności projektu Comfino.pl, ze szczególnym naciskiem na pozyskanie kolejnych partnerów w postaci platform – dostawców oprogramowania SaaS, oraz sklepów internetowych, a także nowych partnerów dostarczających finansowanie klientom Comfino.pl (banki i fintechy).

Kondycja finansowa Grupy w naszej ocenie jest dobra, co pozwala na dalszy rozwój kluczowych projektów a także nowych inicjatyw, które powinny przyczynić się do dalszego rozwoju Grupy.

## B. WYBRANE DANE FINANSOWE

	tys. PLN			tys. EUR		
	za okres	za okres	za okres	za okres	za okres	za okres
	od 2023-01-01 do 2023-03-31	od 2022-01-01 do 2022-12-31	od 2022-01-01 do 2022-03-31	od 2023-01-01 do 2023-03-31	od 2022-01-01 do 2022-12-31	od 2022-01-01 do 2022-03-31
Przychody netto ze sprzedaży	11 967	44 098	10 220	2 546	9 406	2 199
Zysk (strata) ze sprzedaży	453	5 397	575	96	1 151	124
EBITDA	951	8 007	935	202	1 708	201
Zysk (strata) z działalności operacyjnej	454	6 424	542	97	1 370	117
Zysk (strata) przed opodatkowaniem	395	6 356	502	84	1 356	108
Zysk (strata) netto	307	5 108	350	65	1 090	75
Zysk (strata) netto przypadający akcjonariuszom Comperia.pl	307	5 108	350	65	1 090	75
Przepływy pieniężne netto z działalności operacyjnej	2 349	4 047	1 315	500	863	283
Przepływy pieniężne netto z działalności inwestycyjnej	-1 112	-4 400	-841	-236	-939	-181
Przepływy pieniężne netto z działalności finansowej	-152	-2 378	-130	-32	-507	-28
Przepływy pieniężne netto – razem	1 085	-2 731	344	231	-583	74
Aktywa/Pasywa razem	26 746	25 887	23 770	5 720	5 520	5 109
Aktywa trwałe	13 893	13 272	10 091	2 971	2 830	2 169
Aktywa obrotowe	12 853	12 615	13 679	2 749	2 690	2 940
Kapitał własny przypadający akcjonariuszom Comperia.pl	18 145	17 838	15 018	3 881	3 804	3 228
Zobowiązania razem	8 601	8 050	8 752	1 839	1 716	1 881
Zobowiązania długoterminowe	1 282	1 384	1 671	274	295	359
Zobowiązania krótkoterminowe	7 319	6 665	7 081	1 565	1 421	1 522
Liczba akcji (szt.)	3 231 912	3 231 912	3 539 547	3 231 912	3 231 912	3 539 547
<b>Zysk (strata) na jedną akcję zwykłą (w zł / EUR )</b>	0,09	1,47	0,10	0,02	0,31	0,02
<b>Rozwodniony zysk (strata) na jedną akcję zwykłą (w zł / EUR )</b>	0,09	1,47	0,10	0,02	0,31	0,02
<b>Wartość księgowa na jedną akcję (w zł /EUR )</b>	5 61	5,52	4,24	1,20	1,18	0,91

\* EBITDA (skorygowana) - oznacza zysk operacyjny powiększony o amortyzację i skorygowany o wartość odpisów aktualizujących na wartości niematerialne

Wybrane pozycje sprawozdania z sytuacji finansowej zaprezentowane w raporcie w walucie EURO zostały przeliczone według, ogłoszonego przez Narodowy Bank Polski, średniego kursu euro z dnia 31 marca 2023 r. 4,6755 PLN/EURO, dnia 30 grudnia 2022 r. 4,6899 PLN/EURO oraz dnia 31 marca 2022r. 4,6525 PLN/EURO.

Wybrane pozycje sprawozdania z całkowitych dochodów oraz sprawozdania z przepływów pieniężnych przeliczono na EURO według, ogłoszonego przez Narodowy Bank Polski, kursu stanowiącego średnią arytmetyczną średnich kursów dla EURO, obowiązujących na ostatni dzień każdego zakończonego miesiąca w okresie od 1 stycznia 2023 roku do 31 marca 2023 roku oraz , od 1 stycznia 2022 roku do 31 grudnia 2022 roku, oraz od 1 stycznia 2022 roku do 31 marca 2022 roku (odpowiednio: 4,7005 PLN/EURO, 4,6883 PLN/EURO i 4,6472 PLN/EURO).

**C. SKRÓCONE ŚRÓDROCZNE SKONSOLIDOWANE SPRAWOZDANIE FINANSOWE GRUPY KAPITAŁOWEJ COMPERIA.PL S.A.**

**SKRÓCONE ŚRÓDROCZNE SKONSOLIDOWANE SPRAWOZDANIE Z ZYSKÓW I STRAT ORAZ POZOSTAŁYCH CAŁKOWITYCH DOCHODÓW**

<b>SPRAWOZDANIE Z CAŁKOWITYCH DOCHODÓW</b>	<b>od 2023-01-01</b>	<b>od 2022-01-01</b>
	<b>do 2023-03-31</b>	<b>do 2022-03-31</b>
<b>Działalność kontynuowana</b>		
<b>Przychody</b>	<b>11 967</b>	<b>10 230</b>
Przychody ze sprzedaży	11 967	10 220
Pozostałe przychody w tym z tytułu dotacji	-	10
<b>Koszty działalności operacyjnej</b>	<b>11 514</b>	<b>9 688</b>
Usługi obce	9 158	7 464
Koszty świadczeń pracowniczych	1 614	1 572
Amortyzacja	497	392
Podatki i opłaty	60	114
Zużycie materiałów i surowców	56	47
Pozostałe koszty	129	99
<b>Zysk (strata) z działalności operacyjnej</b>	<b>454</b>	<b>542</b>
Przychody finansowe	20	-
Koszty finansowe	78	41
<b>Zysk (strata) przed opodatkowaniem</b>	<b>395</b>	<b>502</b>
Podatek dochodowy	88	151
<b>Zysk (strata) netto z działalności kontynuowanej</b>	<b>307</b>	<b>350</b>
<b>Zysk (strata) netto z działalności zaniechanej</b>	<b>-</b>	<b>-</b>
<b>Inne całkowite dochody</b>	<b>-</b>	<b>-</b>
<b>Całkowite dochody ogółem</b>	<b>307</b>	<b>350</b>
przypadające jednostce dominującej	307	350
przypadające udziałom niedającym kontroli	-	-
Średnia ważona liczba wyemitowanych akcji zwykłych zastosowana do obliczenia podstawowego zysku na jedną akcję	3 231 912	3 539 547
Zysk netto na jedną akcję zwykłą akcjonariuszy jednostki dominującej z działalności kontynuowanej	0,09	0,10
Zysk netto na jedną akcję zwykłą akcjonariuszy jednostki dominującej z działalności zaniechanej	-	-

**SKRÓCONE ŚRÓDROCZNE SKONSOLIDOWANE SPRAWOZDANIE Z SYTUACJI FINANSOWEJ**

<b>AKTYWA</b>	<b>31.03.2023</b>	<b>31.12.2022</b>	<b>31.03.2022</b>
<b>Aktywa trwałe</b>	<b>13 893</b>	<b>13 272</b>	<b>10 091</b>
Wartości niematerialne	12 014	11 285	7 547
Rzeczowe aktywa trwałe	1 823	1 937	2 279
Udziały w jednostce zależnej	-	-	-
Aktywa z tytułu podatku odroczonego	56	50	264
<b>Aktywa obrotowe</b>	<b>12 853</b>	<b>12 615</b>	<b>13 680</b>
Należności z tytułu dostaw i usług oraz pozostałe należności	8 489	9 336	7 325
Należność z tytułu podatku dochodowego	-	-	-
Środki pieniężne i ich ekwiwalenty	4 364	3 279	6 355
Aktywa obrotowe bez aktywów trwałych przeznaczonych do sprzedaży	<b>12 853</b>	<b>12 615</b>	<b>13 680</b>
Aktywa trwałe zaklasyfikowane jako przeznaczone do sprzedaży	-	-	-
<b>Aktywa razem</b>	<b>26 746</b>	<b>25 887</b>	<b>23 771</b>

<b>PASYWA</b>	<b>31.03.2023</b>	<b>31.12.2022</b>	<b>31.03.2022</b>
<b>Razem kapitały</b>	<b>18 145</b>	<b>17 838</b>	<b>15 019</b>
Kapitał akcyjny	354	354	354
Kapitał z emisji akcji ponad ich wartość nominalną	11 266	11 266	11 266
Kapitał z wyceny opcji menedżerskich	361	361	361
Akcje własne	-1 938	-1 938	-
Zyski zatrzymane	8 102	7 795	3 038
- w tym zysk (strata) netto	307	5 108	350
<b>Kapitał własny przypisany akcjonariuszom jednostki dominującej</b>	<b>18 145</b>	<b>17 838</b>	<b>15 019</b>
<b>Udziały niedające kontroli</b>			
<b>Zobowiązanie długoterminowe</b>	<b>1 282</b>	<b>1 384</b>	<b>1 671</b>
Zobowiązania z tytułu leasingu	1 282	1 384	1 671
Pozostałe zobowiązania finansowe	-	-	-
Kredyty bankowe i pożyczki zaciągnięte	-	-	-
Dotacje	-	-	-
<b>Zobowiązania krótkoterminowe</b>	<b>7 319</b>	<b>6 665</b>	<b>7 081</b>
Kredyty bankowe i pożyczki zaciągnięte	3	3	3
Zobowiązania z tytułu leasingu	388	381	367
Pozostałe zobowiązania finansowe	1 083	1 083	1 083
Zobowiązania z tytułu dostaw i usług oraz pozostałe zobowiązania	5 607	4 960	5 399
Pozostałe rezerwy	238	238	229
Zobowiązania krótkoterminowe bez zobowiązań wchodzących w skład grup przeznaczonych do sprzedaży	<b>7 319</b>	<b>6 665</b>	<b>7 081</b>
Zobowiązania wchodzące w skład grup przeznaczonych do sprzedaży	-	-	-
<b>Zobowiązania razem</b>	<b>8 601</b>	<b>8 049</b>	<b>8 752</b>
<b>Pasywa razem</b>	<b>26 746</b>	<b>25 887</b>	<b>23 771</b>

**SKRÓCONE ŚRÓDROCZNE SKONSOLIDOWANE SPRAWOZDANIE Z PRZEPŁYWÓW PIENIĘŻNYCH**

	od 2023-01-01 do 2023-03-31	od 2022-01-01 do 2022-03-31
<b>PRZEPŁYWY ŚRODKÓW PIENIĘŻNYCH Z DZIAŁALNOŚCI OPERACYJNEJ</b>		
<b>Zysk / strata brutto</b>	<b>395</b>	<b>500</b>
<b>Korekty</b>	<b>2 048</b>	<b>873</b>
Amortyzacja	497	392
Koszty z tytułu odsetek	59	41
Zysk (strata) z działalności inwestycyjnej	-	-
Zmiana stanu rezerw	-	-
Zmiana stanu należności z tytułu dostaw i usług oraz pozostałych	848	-386
Zmiana stanu zobowiązań z tytułu dostaw i usług oraz pozostałych	644	826
<b>Przepływy pieniężne netto z działalności operacyjnej</b>	<b>2 443</b>	<b>1 373</b>
Zapłacony podatek dochodowy	-94	-59
<b>PRZEPŁYWY ŚRODKÓW PIENIĘŻNYCH Z DZIAŁALNOŚCI INWESTYCYJNEJ</b>		
Nabycie rzeczowych aktywów trwałych i wartości niematerialnych	1 112	841
<b>Przepływy pieniężne netto z działalności inwestycyjnej</b>	<b>-1 112</b>	<b>-841</b>
<b>PRZEPŁYWY ŚRODKÓW PIENIĘŻNYCH Z DZIAŁALNOŚCI FINANSOWEJ</b>		
Wpływy z emisji akcji	-	-
Spłata kredytów bankowych i pożyczek zaciągniętych	-	-
Płatności zobowiązań z tytułu leasingu	-93	-88
Odsetki	-59	-41
Inne wpływy (wydatki) finansowe	-	-
<b>Przepływy pieniężne netto z działalności finansowej</b>	<b>-152</b>	<b>-129</b>
<b>PRZEPŁYWY PIENIĘŻNE PRZED RÓŻNICAMI KURSOWYMI</b>	<b>1 085</b>	<b>345</b>
- zmiana stanu środków pieniężnych z tytułu różnic kursowych		
<b>PRZEPŁYWY PIENIĘŻNE NETTO RAZEM</b>	<b>1 085</b>	<b>345</b>
<b>ŚRODKI PIENIĘŻNE NA POCZĄTEK OKRESU</b>	<b>3 279</b>	<b>6 010</b>
<b>ŚRODKI PIENIĘŻNE NA KONIEC OKRESU (F +/- D), W TYM</b>	<b>4 364</b>	<b>6 355</b>
- o ograniczonej możliwości dysponowania	-	-



## SKRÓCONE ŚRÓDROCZNE SKONSOLIDOWANE SPRAWOZDANIE ZE ZMIAN W KAPITALE WŁASNYM

Za okres od dnia 01.01.2023 roku do 31.03.2023 roku

	Kapitał akcyjny	Kapitał z emisji akcji ponad ich wartość nominalną	Kapitał z wyceny opcji menedżerskich	Akcje własne	Zyski zatrzymane	Kapitał własny przypadający Comperia.pl razem	Udziały niedające kontroli	Kapitał własny razem
<b>Stan na 1 stycznia 2023 roku</b>	<b>354</b>	<b>11 266</b>	<b>361</b>	<b>-1 938</b>	<b>7 795</b>	<b>17 838</b>	-	<b>17 838</b>
Zysk/strata netto roku obrotowego	-	-	-	-	307	307	-	307
Inne całkowite dochody	-	-	-	-	-	-	-	-
<b>Całkowite dochody</b>	-	-	-	-	<b>307</b>	<b>307</b>	-	<b>307</b>
Pokrycie straty	-	-	-	-	-	-	-	-
Zawarcie umowy opcji menedżerskich na akcje	-	-	-	-	-	-	-	-
Nabycie akcji własnych	-	-	-	-	-	-	-	-
Emisja akcji	-	-	-	-	-	-	-	-
<b>Zwiększenie (zmniejszenie) wartości kapitału własnego</b>	-	-	-	-	-	-	-	-
<b>Stan na 31 marca 2023 roku</b>	<b>354</b>	<b>11 266</b>	<b>361</b>	<b>-1 938</b>	<b>8 102</b>	<b>18 145</b>	-	<b>18 145</b>

Za okres od dnia 01.01.2022 roku do 31.12.2022 roku

	Kapitał akcyjny	Kapitał z emisji akcji ponad ich wartość nominalną	Kapitał z wyceny opcji menedżerskich	Akcje własne	Zyski zatrzymane	Kapitał własny przypadający Comperia.pl razem	Udziały niedające kontroli	Kapitał własny razem
<b>Stan na 1 stycznia 2022 roku</b>	<b>354</b>	<b>11 266</b>	<b>361</b>	-	<b>2 687</b>	<b>14 668</b>	-	<b>14 668</b>
Zysk/strata netto roku obrotowego	-	-	-	-	5 108	5 108	-	5 108
Inne całkowite dochody	-	-	-	-	-	-	-	-
<b>Całkowite dochody</b>	-	-	-	-	<b>5 108</b>	<b>5 108</b>	-	<b>5 108</b>
Pokrycie straty	-	-	-	-	-	-	-	-
Zawarcie umowy opcji menedżerskich na akcje	-	-	-	-	-	-	-	-
Nabycie akcji własnych	-	-	-	-1 938	-	-1 938	-	-1 938
Emisja akcji	-	-	-	-	-	-	-	-
<b>Zwiększenie (zmniejszenie) wartości kapitału własnego</b>	-	-	-	<b>-1 938</b>	<b>5 108</b>	<b>3 170</b>	-	<b>3 170</b>
<b>Stan na 31 grudnia 2022 roku</b>	<b>354</b>	<b>11 266</b>	<b>361</b>	<b>-1 938</b>	<b>7 795</b>	<b>17 838</b>	-	<b>17 838</b>

Za okres od dnia 01.01.2022 roku do 31.03.2022 roku

	Kapitał akcyjny	Kapitał z emisji akcji ponad ich wartość nominalną	Kapitał z wyceny opcji menedżerskich	Zyski zatrzymane	Kapitał własny przypadający Comperia.pl razem	Udziały niedające kontroli	Kapitał własny razem
<b>Stan na 1 stycznia 2022 roku</b>	<b>354</b>	<b>11 266</b>	<b>361</b>	<b>2 687</b>	<b>14 668</b>	-	<b>14 668</b>
Zysk/strata netto roku obrotowego	-	-	-	350	350	-	350
Inne całkowite dochody	-	-	-	-	-	-	-
<b>Całkowite dochody</b>	-	-	-	<b>350</b>	<b>350</b>	-	<b>350</b>
Pokrycie straty	-	-	-	-	-	-	-
Zawarcie umowy opcji menedżerskich na akcje	-	-	-	-	-	-	-
Emisja akcji	-	-	-	-	-	-	-
<b>Zwiększenie (zmniejszenie) wartości kapitału własnego</b>	-	-	-	-	-	-	-
<b>Stan na 31 marca 2022 roku</b>	<b>354</b>	<b>11 266</b>	<b>361</b>	<b>3 037</b>	<b>15 018</b>	-	<b>15 018</b>

## D. INFORMACJE DODATKOWE

### 1. Jednostka Dominująca

Comperia.pl S.A. (Jednostka Dominująca, Spółka) powstała z przekształcenia spółki Comperia.pl spółka z ograniczoną odpowiedzialnością w spółkę akcyjną. Przekształcenie Comperia.pl spółki z o.o. w spółkę akcyjną nastąpiło na podstawie uchwały Nadzwyczajnego Zgromadzenia Wspólników Grupy z dnia 8 czerwca 2011 roku (akt notarialny Rep A nr 9827/2011).

Jednostka Dominująca została wpisana do rejestru przedsiębiorców Krajowego Rejestru Sądowego, prowadzonego przez Sąd Rejonowy dla m. st. Warszawy w Warszawie, XIII Wydział Krajowego Rejestru Gospodarczego pod numerem KRS 0000390656 w dniu 4 lipca 2011 roku. Spółka posiada numer NIP 9512209854 oraz symbol REGON 140913752.

Siedziba Jednostki Dominującej mieści się w Warszawie (kod pocztowy: 02-673), przy ulicy Konstruktorskiej 13.

Czas trwania Jednostki Dominującej jest nieoznaczony.

Podstawowym przedmiotem działalności jest pośrednictwo finansowe.

Istotą powstania Comperia.pl było stworzenie możliwości błyskawicznego i co ważne – darmowego porównania i wyboru w jednym miejscu najlepszych produktów w obszarze finansów, ubezpieczeń i telekomunikacji po to, by oszczędzać czas oraz pieniądze naszych klientów.

Działalność Spółki polega na prowadzeniu internetowych porównywarek produktów finansowych (w tym oddziałów bankowych i bankomatów), niefinansowych oraz GSM, a także portalu telekomunikacyjnego TELEPOLIS.PL. Na stronach tych internauci mają możliwość porównywania produktów finansowych (produkty kredytowe, lokacyjne i ubezpieczeniowe) oraz niefinansowych (np. telekomunikacyjne), oferowanych przez partnerów spółki i wybór najkorzystniejszej dla siebie oferty. Najpopularniejsze portale należące do Spółki to:

- Comperia.pl - pierwsza w Polsce porównywarka produktów finansowych,
- eHipoteka.com - internetowa wyszukiwarka kredytów hipotecznych,
- Banki.pl - lokalizator placówek bankowych oraz bankomatów ze zintegrowaną porównywarką ofert bankowych,
- TELEPOLIS.PL - portal zajmujący się tematyką ofert GSM i telekomunikacji,
- Compero.pl – porównywarka ofert ubezpieczeń umożliwiającą również zakup polisy ubezpieczeniowej,
- ComperiaRaty.pl – serwis kredytów i pożyczek dostępnych online,
- Comfino.pl – bramka płatności odroczonej i ratalnej w e-commerce.

Spółka rozwija także program partnerski o nazwie ComperiaLead. Program „ComperiaLead” polega na udostępnieniu przez Spółkę właścicielom witryn internetowych oprogramowania w celu stworzenia przez nich na swoich stronach internetowych sekcji prezentującej porównania produktów finansowych. Sekcje te są firmowane przez markę „Comperia” oraz koherentne z porównywarekami produktów finansowych dostępnych na portalu „Comperia.pl”. Dzięki programowi „ComperiaLead” internauci mogą korzystać z porównywarek stworzonych przez Spółkę nie tylko na swoich własnych portalach, ale również na portalach partnerów programu „ComperiaLead”.

W przypadku zainteresowania konkretnym produktem oferowanym przez partnera współpracującego z Comperią (np. instytucję finansową), internauta poprzez formularz ma możliwość pozostawienia swoich danych kontaktowych (tzw. „lead”), co umożliwi temu partnerowi, kontakt z internautą i sfinalizowanie transakcji. Partnerzy Spółki, bezpośrednio lub za pośrednictwem domów mediowych, za otrzymywanie leadów płać Spółce prowizję. W przypadku zdecydowania się przez internautę na wybraną ofertę produktu finansowego i pozostawieniu przez niego swoich danych kontaktowych w ramach programu ComperiaLead Spółka dzieli się z tym uczestnikiem

programu ComperiaLead wynagrodzeniem, które otrzymuje z tego tytułu od sprzedawcy danego produktu finansowego.

Działalność Spółki, polegająca na generowaniu leadów, związana jest z rynkiem internetowej reklamy efektywnościowej. Spółka osiąga również przychody z umieszczania na swoich portalach reklam wizerunkowych instytucji finansowych i pośrednictwa ubezpieczeniowego.

### **ZARZĄD COMPERIA.PL S.A.**

Na dzień 31 marca 2023 roku Zarząd Comperia.pl S.A działał w następującym składzie:

- Szymon Fiecek – Prezes Zarządu
- Paweł Szukalski – Członek Zarządu

W okresie od 01 stycznia do 31 marca 2023 roku nie było zmian w Zarządzie Spółki.

Wszyscy członkowie Zarządu powołani są na wspólną kadencję.

### **Rada Nadzorcza Comperia.pl S.A.**

Zarówno na dzień 31 marca 2023 roku jak i na dzień sporządzenia skróconego kwartalnego skonsolidowanego sprawozdania finansowego Rada Nadzorcza Comperia.pl S.A działała w następującym składzie:

- Marek Dojnow - Przewodniczący Rady Nadzorczej;
- Paweł Bandurowski - Wiceprzewodniczący Rady Nadzorczej;
- Adam Jabłoński - Członek Rady Nadzorczej;
- Krzysztof Mędrala - Członek Rady Nadzorczej;
- Przemysław Czuk - Członek Rady Nadzorczej.

W okresie od 01 stycznia do 31 marca 2023 roku nie nastąpiły zmiany w Radzie Nadzorczej Spółki.

## **2. Jednostka zależna**

Comperia Ubezpieczenia spółka z ograniczoną odpowiedzialnością została założona dnia 17 maja 2013 roku (akt notarialny Rep A nr 3273/2013).

Została wpisana do rejestru przedsiębiorców Krajowego rejestru Sądowego prowadzonego przez Sad Rejonowy dla m. st. Warszawy w Warszawie, XIII Wydział Gospodarczy Krajowego Rejestru Sądowego pod numerem 0000465027 w dniu 7 czerwca 2013 roku. Spółka posiada numer NIP 5213649980 oraz symbol REGON 146713965.

Siedziba Jednostki Zależnej mieści się w Warszawie (kod pocztowy: 02-673), przy ulicy Konstruktorska 13.

Czas trwania Jednostki Zależnej jest nieoznaczony.

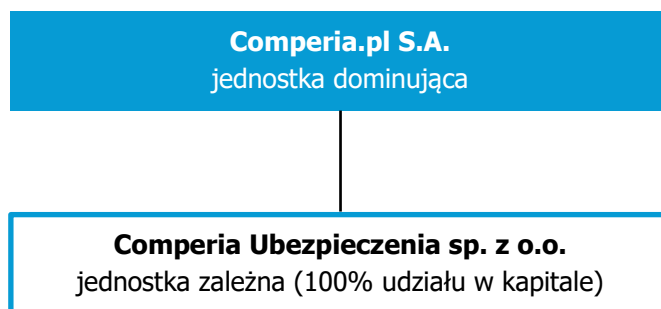
Podstawową działalnością Comperia Ubezpieczenia sp. z o.o. jest pośrednictwo ubezpieczeniowe (sprzedaż produktów ubezpieczeniowych online, za pośrednictwem call center, a także za pośrednictwem sieci współpracujących agentów ubezpieczeniowych) oraz prowadzenie serwisów comperiaagent.pl oraz comperiaubezpieczenia.pl.

CU prowadzi działalność w zakresie sprzedaży produktów ubezpieczeniowych jako agent ubezpieczeniowy uzyskując prowizje ze sprzedaży od towarzystw ubezpieczeniowych, a także w zakresie sprzedaży w formie licencji w formule

SaaS (software as a service) aplikacji do zarządzania multiagencją ubezpieczeniową, zarządzania portfelem klientów, porównywania i sprzedaży produktów ubezpieczeniowych Comperiaagent.pl. Dodatkowo spółka ta generuje również przychody pochodzące z reklamy internetowej i jak i sprzedaży leadów do instytucji finansowych.

### 3. Struktura Grupy kapitałowej Comperia.pl

W skład Grupy Kapitałowej Comperia.pl (Grupa) wchodzi Comperia.pl S.A. oraz Comperia Ubezpieczenia sp. z o.o. Comperia.pl S.A. jest porównywarką produktów finansowych. Comperia Ubezpieczenia sp. z o.o. (wobec, której podmiotem dominującym jest Comperia.pl S.A.) została założona w maju 2013 roku.



Jednostka Zależna podlega konsolidacji metodą pełną.

### 4. Wskazanie skutków zmian w strukturze jednostki gospodarczej, w tym w wyniku połączenia jednostek gospodarczych, przejęcia lub sprzedaży jednostek grupy kapitałowej emitenta, inwestycji długoterminowych, podziału, restrukturyzacji i zaniechania działalności.

W okresie od 1 stycznia 2023 roku do dnia sporządzenia niniejszego skróconego śródrocznego skonsolidowanego sprawozdania finansowego nie wystąpiły zmiany w strukturze Grupy Kapitałowej Comperia.pl.

### 5. Zwięzły opis istotnych dokonań lub niepowodzeń emitenta w okresie, którego dotyczy raport, wraz z wykazem najważniejszych zdarzeń ich dotyczących.

Patrz Komentarz Zarządu zamieszczony we wstępie do niniejszego raportu.

### 6. Opis czynników i zdarzeń, w szczególności o nietypowym charakterze, mających znaczący wpływ na osiągnięte wyniki finansowe.

Patrz Komentarz Zarządu zamieszczony we wstępie do niniejszego raportu.

### 7. Przyjęte zasady rachunkowości

#### Oświadczenie o zgodności oraz ogólne zasady sporządzania

Prezentowane śródroczne skrócone skonsolidowane sprawozdanie finansowe zostało sporządzone zgodnie z Międzynarodowymi Standardami Sprawozdawczości Finansowej (MSSF) w szczególności w zgodności z MSR 34 „Śródroczne sprawozdania finansowe” oraz z Rozporządzeniem Ministra Finansów z dnia 29 marca 2018 roku

w sprawie informacji bieżących i okresowych przekazywanych przez emitentów papierów wartościowych oraz zgodnie z odpowiednimi standardami rachunkowości mającymi zastosowanie do śródrocznej sprawozdawczości finansowej przyjętymi przez Unię Europejską, opublikowanymi i obowiązującymi w czasie przygotowywania skróconego śródrocznego skonsolidowanego sprawozdania finansowego. Niniejsze śródroczne skrócone skonsolidowane sprawozdanie finansowe przedstawia rzetelnie sytuację finansową Grupy Kapitałowej Comperia.pl S.A. na dzień 31 marca 2023 roku, 31 grudnia 2022 roku oraz na dzień 31 marca 2022, wyniki jej działalności za okres 3 miesięcy zakończony dnia 31 marca 2023 roku i 31 marca 2022 roku oraz przepływy pieniężne i zestawienie zmian w kapitale własnym za okres 3 miesięcy zakończony dnia 31 marca 2023 roku i 31 marca 2022 roku.

Skrócone śródroczne skonsolidowane sprawozdanie finansowe zostało sporządzone przy założeniu kontynuowania działalności gospodarczej w okresie, co najmniej 12 miesięcy po dniu bilansowym. Zarząd jednostki dominującej nie stwierdza na dzień podpisania niniejszego skróconego śródrocznego skonsolidowanego sprawozdania finansowego faktów i okoliczności, które wskazywałyby na zagrożenia dla możliwości kontynuowania działalności przez Grupę w okresie 12 miesięcy po dniu bilansowym na skutek zamierzonego lub przymusowego zaniechania bądź istotnego ograniczenia przez nie dotychczasowej działalności.

Skrócone śródroczne skonsolidowane sprawozdanie finansowe nie zawiera wszystkich informacji, które ujawniane są w rocznym skonsolidowanym sprawozdaniu finansowym sporządzonym zgodnie z MSSF. Niniejsze skrócone śródroczne skonsolidowane sprawozdanie finansowe należy czytać łącznie ze skonsolidowanym sprawozdaniem finansowym Grupy Kapitałowej Comperia.pl za rok 2022.

Przy sporządzaniu śródrocznego skróconego skonsolidowanego sprawozdania finansowego przestrzegano tych samych zasad (polityki) rachunkowości i metod obliczeniowych co w ostatnim rocznym sprawozdaniu finansowym. Walutą funkcjonalną i walutą prezentacji wszystkich pozycji sprawozdania finansowego jest PLN.

Skrócone śródroczne sprawozdanie finansowe i wszystkie dane objaśniające są podawane w tysiącach PLN, o ile nie wskazano inaczej.

Niniejsze skrócone śródroczne skonsolidowane sprawozdanie finansowe zostało zatwierdzone do publikacji przez Zarząd Jednostki Dominującej w dniu 19 maja 2023 roku.

### **Nowe standardy, interpretacje i zmiany opublikowanych standardów**

W niniejszym skróconym śródrocznym skonsolidowanym sprawozdaniu finansowym, dokonane przez Zarząd jednostki dominującej osądy w zakresie stosowanych przez Grupę Kapitałową Comperia.pl zasad rachunkowości i głównych źródeł szacowania niepewności, były takie same jak opisane w skonsolidowanym sprawozdaniu finansowym za rok 2022.

### **8. Istotne zmiany wielkości szacunkowych.**

Sprawozdanie finansowe będące częścią niniejszego raportu uwzględnia szacowane wartości przychodów 542 tys. zł i kosztów 122 tys. zł w odniesieniu do działań wykonanych w I kwartale 2023 roku, które zostaną rozliczone w okresach późniejszych, a także rozliczenie szacunków dla działań wykonanych w IV kwartale 2022 roku w łącznej kwocie netto 489 tys. zł, czyli po stronie przychodów 609 tys. zł, a po stronie kosztów 120 tys. zł.

## 9. Przychody ze sprzedaży, w tym informacja o segmentach

Grupa w działalności wyodrębnia 3 segmenty działalności – segment reklamy efektywnościowej, segment dystrybucji produktów ubezpieczeniowych oraz segment e-commerce. Grupa działa na terenie Polski, wszystkie przychody ze sprzedaży osiąga na rynku krajowym. Zarząd jednostki dominującej nie wyodrębnia segmentów geograficznych.

Stan na 31.03.2023

Segment operacyjny	reklama efektywnościowa	dystrybucja ubezpieczeń	e-commerce	RAZEM dane skonsolidowane
Przychody	8 728	3 062	177	11 967
Koszty działalności	8 103	2 884	527	11 513
<b>zysk operacyjny</b>	<b>625</b>	<b>178</b>	<b>-350</b>	<b>454</b>
+amortyzacja	359	0	138	497
+odpisy aktualizacyjne	0	0	0	0
<b>EBITDA</b>	<b>985</b>	<b>178</b>	<b>-212</b>	<b>951</b>
koszty i przychody finansowe niealokowane na segmenty	0	0	0	-59
<b>zysk przed opodatkowaniem</b>	<b>625</b>	<b>178</b>	<b>-350</b>	<b>395</b>
Aktywa trwałe	7 318	2 658	3 916	13 892
Należności	6 840	1 364	90	8 294

SKRÓCONE ŚRÓDROCZNE SKONSOLIDOWANE SPRAWOZDANIE FINANSOWE GRUPY KAPITAŁOWEJ COMPERIA.PL  
ZA OKRES OD 01 STYCZNIA 2023 ROKU DO 31 MARCA 2023 ROKU

**Stan na 31.03.2022**

Segment operacyjny	reklama efektywnościowa	dystrybucja ubezpieczeń	e-commerce	RAZEM dane skonsolidowane
Przychody	7 807	2 423	0	10 230
Koszty działalności	7 428	2 260	0	9 688
<b>zysk operacyjny</b>	<b>380</b>	<b>163</b>	<b>0</b>	<b>543</b>
+amortyzacja	392	0	0	392
+odpisy aktualizacyjne	0	0	0	0
<b>EBITDA</b>	<b>772</b>	<b>163</b>	<b>0</b>	<b>935</b>
koszty i przychody finansowe niealokowane na segmenty	0	0	0	-41
<b>zysk przed opodatkowaniem</b>	<b>380</b>	<b>163</b>	<b>0</b>	<b>502</b>
Aktywa trwałe	8 704	1 378	0	10 091
Należności	5 994	895	0	6 889



**10. Pozycje wpływające na aktywa, zobowiązania, kapitał własny, wynik netto lub przepływy pieniężne, które są nietypowe ze względu na ich rodzaj, wartość lub częstotliwość.**

Nie wystąpiły w okresie I kwartału 2023 roku.

**11. Informacje o odpisach aktualizujących wartość zapasów do wartości netto możliwej do uzyskania i odwróceniu odpisów z tego tytułu.**

Nie wystąpiły.

**12. Informacje o odpisach aktualizujących z tytułu utraty wartości aktywów finansowych, rzeczowych aktywów trwałych, wartości niematerialnych i prawnych lub innych aktywów oraz odwróceniu takich odpisów.**

Nie wystąpiły.

**13. Informacje o utworzeniu, zwiększeniu, wykorzystaniu i rozwiązaniu rezerw.**

Nie wystąpiły.

**14. Informacje o rezerwach i aktywach z tytułu odroczonego podatku dochodowego.**

W I kwartale 2023 aktywa z tytułu odroczonego podatku dochodowego wyniosły 56 tys. zł. Aktywa w wysokości 162 tys. zł zostały skompensowane z rezerwami w wysokości 106 tys. zł.

**15. Informacje o istotnych transakcjach nabycia i sprzedaży rzeczowych aktywów trwałych.**

Nie wystąpiły.

**16. Informacje o istotnym zobowiązaniu z tytułu dokonania zakupu rzeczowych aktywów trwałych.**

Nie występują.

**17. Informacje o istotnych rozliczeniach z tytułu spraw sądowych.**

Nie wystąpiły istotne rozliczenia z tytułu spraw sądowych.

**18. Wskazanie korekt błędów poprzednich okresów**

Nie wystąpiły.

**19. Informacje o niespłaceniu kredytu lub pożyczki lub naruszeniu istotnych postanowień umowy kredytu lub pożyczki, w odniesieniu do których nie podjęto żadnych działań naprawczych do końca okresu sprawozdawczego.**

Nie wystąpiły.

**20. Objaśnienia dotyczące sezonowości lub cykliczności działalności emitenta w prezentowanym okresie.**

Nie dotyczy.

**21. Informacja dotycząca emisji, wykupu i spłaty nie udziałowych i kapitałowych papierów wartościowych.**

Nie dotyczy.

**22. Wypłacona lub zadeklarowana dywidenda.**

W okresie I kwartale 2023 roku nie wypłacano ani nie zadeklarowano wypłaty dywidendy.

**23. Wskazanie zdarzeń, które wystąpiły po dniu, na który sporządzono skrócone śródroczne skonsolidowane sprawozdanie finansowe, nieuwjętych w tym sprawozdaniu, a mogących w znaczący sposób wpłynąć na przyszłe wyniki finansowe emitenta.**

Nie wystąpiły.

**24. Zmiany zobowiązań warunkowych lub aktywów warunkowych, które nastąpiły od czasu zakończenia ostatniego roku obrotowego.**

Nie wystąpiły.

**25. Stanowisko zarządu odnośnie do możliwości zrealizowania wcześniej publikowanych prognoz wyników na dany rok, w świetle wyników zaprezentowanych w raporcie kwartalnym w stosunku do wyników prognozowanych.**

Zarząd Spółki nie publikował prognoz na rok 2023.

**26. Akcjonariusze posiadający co najmniej 5 % ogólnej liczby głosów na walnym zgromadzeniu emitenta**

Na dzień przekazania niniejszego raportu kwartalnego następujący akcjonariusze posiadali, bezpośrednio lub pośrednio, co najmniej 5 % ogólnej liczby głosów na walnym zgromadzeniu Spółki:

Akcjonariusz	Liczba akcji	% akcji	Wartość nominalna (w PLN)	Liczba głosów na walnym zgromadzeniu	% udział głosów na walnym zgromadzeniu
Talnet Holding Limited	744 890	21,04%	74 489,00	1 089 890	21,04%
Marek Dojnow	637 378	18,01%	63 737,80	841 809	18,01%
Adam Jabłoński	417 768	11,80%	41 776,80	554 054	11,80%
TFI Investors	270 403	7,64%	27 040,30	270 403	7,64%
Akcje Własne	307 635	8,69%	30 763,50	307 635	8,69%
Pozostali	1 161 473	32,81%	116 147,30	1 161 473	32,81%
<b>Razem</b>	<b>3 539 547</b>	<b>100,00%</b>	<b>353 954,70</b>	<b>4 225 264</b>	<b>100,00%</b>

Stan posiadania akcji Spółki przez osoby zarządzające i nadzorujące na dzień przekazania niniejszego raportu kwartalnego przedstawia się następująco:

Akcjonariusz	Liczba akcji	% akcji	Wartość nominalna (w PLN)	Liczba głosów na walnym zgromadzeniu	% udział głosów na walnym zgromadzeniu
Marek Dojnow	637 378	18,01%	63 737,80	841 809	19,92%
Adam Jabłoński	417 768	11,80%	41 776,80	554 054	13,11%
Szymon Fiecek	45 499	1,29%	4 549,90	45 499	1,08%
Paweł Szukalski	10 117	0,29%	1 011,70	10 117	0,24%

Osoby zarządzające i nadzorujące Comperia.pl S.A. nie posiadały udziałów w jednostkach powiązanych ze Spółką.

## 27. Wskazanie postępowań toczących się przed sądem, organem właściwym dla postępowania arbitrażowego lub organem administracji publicznej. Informacje o istotnych rozliczeniach z tytułu spraw sądowych.

Na dzień 31 marca 2023 roku oraz na dzień przekazania niniejszego raportu kwartalnego żadna ze spółek Grupy kapitałowej Comperia.pl nie była stroną istotnych postępowań toczących się przed sądem, organem właściwym dla postępowania arbitrażowego lub organem administracji publicznej, których wartość stanowiła co najmniej 10% kapitałów własnych spółki (odrębnie bądź łącznie).

## 28. Transakcje z podmiotami powiązanymi

Spółki Grupy kapitałowej Comperia.pl nie zawierały w okresie I kwartału 2023 roku transakcji z podmiotami powiązanymi, które pojedynczo lub łącznie są istotne i zostały zawarte na innych warunkach niż rynkowe.

## 29. Udzielone i otrzymane poręczenia i gwarancje

Nie wystąpiły.

## 30. Instrumenty finansowe, w tym informacje na temat wartości godziwej

Do głównych instrumentów finansowych, które posiada Grupa, należą aktywa finansowe, takie jak należności z tytułu dostaw i usług, środki pieniężne i depozyty krótkoterminowe, które powstają bezpośrednio w toku prowadzonej przez nią działalności.

W okresie objętym sprawozdaniem Grupa nie prowadziła obrotu instrumentami finansowymi.

Grupa nie stosuje pochodnych instrumentów zabezpieczających przed ryzykiem kursowym.

**Wartość bilansowa i wartość godziwa klas instrumentów finansowych.**

	Kategoria zgodnie z MSSF 9/ MSR 39	Wartość bilansowa		Wartość godziwa	
		31.03.2023	31.12.2022	31.03.2023	31.12.2022
<b>Aktywa finansowe</b>					
Należności z tytułu dostaw i usług	AZK/PiN	8 091	8 875	8 091	8 875
Należności pozostałe	AZK/PiN	216	220	216	220
Środki pieniężne i ich ekwiwalenty	AZK/PiN	4 364	3 279	4 364	3 279
<b>Zobowiązania finansowe</b>					
Kredyty bankowe i pożyczki zaciągnięte	ZZK/ZZK	3	3	3	3
Zobowiązania z tytułu dostaw i usług	ZZK/ZZK	4 053	3 457	4 053	3 457
Zobowiązania pozostałe	ZZK/ZZK	1 554	1 503	1 554	1 503

Użyte skróty:

- AZK – aktywa finansowe wyceniane w zamortyzowanym koszcie
- ZZK – zobowiązania finansowe wyceniane według zamortyzowanego kosztu
- PiN – pożyczki i należności

Wartość godziwa instrumentów finansowych, jakie Grupa posiadała na dzień 31 marca 2023 roku i 31 grudnia 2022 roku nie odbiegała istotnie od wartości prezentowanej w sprawozdaniach finansowych.

Ze względu na brak istotności aktywów i zobowiązań finansowych w walutach obcych nie została przedstawiona szczegółowa struktura walutowa instrumentów finansowych.

**31. Informacje o zmianie sposobu (metody) ustalenia wartości godziwej dla instrumentów finansowych wycenianych w ten sposób.**

Nie wystąpiła.

**32. Informacja dotycząca zmiany w klasyfikacji aktywów finansowych w wyniku zmiany celu lub wykorzystania tych aktywów.**

Nie wystąpiła.

**33. Informacje na temat zmian sytuacji gospodarczej i warunków prowadzenia działalności, które mają istotny wpływ na wartość godziwą aktywów finansowych i zobowiązań finansowych jednostki, niezależnie od tego, czy te aktywa i zobowiązania są ujęte w wartości godziwej czy w skorygowanej cenie nabycia (koszcie zamortyzowanym).**

Nie wystąpiły.

**34. Inne informacje istotne dla oceny sytuacji kadrowej, majątkowej, finansowej, wyniku finansowego i ich zmian, oraz informacje, które są istotne dla oceny możliwości realizacji zobowiązań przez emitenta.**

Poza kwestiami wskazanymi w komentarzu Zarządu nie wystąpiły inne istotne informacje dla oceny sytuacji kadrowej, majątkowej, finansowej, wyniku finansowego i ich zmian, oraz informacje, które są istotne dla oceny możliwości realizacji zobowiązań przez emitenta.

**35. Wskazanie czynników, które w ocenie emitenta będą miały wpływ na osiągnięte przez niego wyniki w perspektywie co najmniej kolejnego kwartału.**

Oceniamy, że wystąpienie okoliczności niepewnych i nieprzewidywalnych, wynikających ze skali oddziaływania COVID-19 oraz związane z tym nie tylko krajowe, ale i globalne konsekwencje, mogą w perspektywie krótko- i długoterminowej negatywnie wpłynąć na działalność, możliwości rozwoju i kondycję finansową Spółki w poniżej przedstawionym zakresie.

Istotnymi obszarami, które Spółka na bieżąco monitoruje, a które mogą generować znaczące ryzyko dla przyszłych wyników finansowych są: (i) zachowania konsumentów (w tym jako odbiorców usług finansowych i ubezpieczeniowych) i kształtowanie się ich potrzeb pożyczkowych, (iii) regulacje wprowadzane w związku z epidemią koronawirusa przez władze ustawodawczą wpływające na sektor bankowy oraz sektor pożyczkowy, a także sektor ubezpieczeniowy, jak również (ii) postawa sektora bankowego i pożyczkowego i działania banków oraz firm pożyczkowych podejmowane w obszarze świadczenia usług na rzecz klientów detalicznych.

Ponadto, Spółka liczy się z ryzykiem: (i) czasowej absencji personelu, która może przyczynić się do opóźnienia prowadzonych projektów w Spółce, (ii) decyzji ze strony kontrahentów co do zawieszenia (wstrzymania) lub odstąpienia od realizacji projektów w obszarze reklamy efektywnościowej, ze względu na trudności związane z dostępnością produktów kredytowych od tych kontrahentów.

Zarząd spodziewa się niekorzystnego wpływu na wyniki finansowe Spółki w przypadku wystąpienia kolejnej fali zachorowań, jednak obecnie, mając na uwadze dostępne informacje, a także biorąc pod uwagę zmienność sytuacji w związku z falą zachorowań i przebiegiem epidemii, nie jest możliwe ustalenie długości okresu, w którym będą odczuwalne te niekorzystne skutki; tym samym nie jest możliwe oszacowanie ich ewentualnego wpływu na wyniki finansowe Spółki.

Spółka otrzymuje sygnały o ograniczeniu aktywności kredytowej jej kontrahentów w związku z istniejącym zagrożeniem na rynku polskim, co w ocenie Zarządu może mieć negatywny wpływ na osiągnięte wyniki finansowe w segmencie reklamy efektywnościowej, jednak na chwilę obecną nie można określić konkretnych danych co do wielkości tego wpływu, w tym także w dłuższej perspektywie czasowej.

Zarząd na bieżąco analizuje sytuację związaną z istniejącym zagrożeniem oraz podejmuje – w zakresie swoich kompetencji zarządczych - działania mające na celu ograniczenie, w miarę możliwości, jego negatywnego wpływu na działalność Spółki; w przypadku zidentyfikowania nowych istotnych okoliczności związanych z tą sytuacją, odnośne informacje Spółka przekaże do publicznej wiadomości zgodnie z obowiązującymi w tym zakresie przepisami prawa.

Dodatkowo, odnośnie skutków działań wojennych zapoczątkowanych zbrojną agresją Rosji na Ukrainę, Zarząd jednostki dominującej, w oparciu o dostępne informacje, poddał analizie aktualną sytuację w kontekście możliwego wpływu na działalność operacyjną jednostki dominującej i Grupy. W ocenie Zarządu, z analizy tej nie wynika konieczność identyfikacji na obecnym etapie istotnych negatywnych następstw dla sytuacji finansowej i perspektyw rozwoju jednostki dominującej i Grupy. Należy jednak mieć na uwadze fakt, że zaistniały konflikt zaburza prawidłowe relacje w sferze gospodarczej i społecznej w wielu krajach wywołując stan niepewności i obaw o przyszłość. Pomimo iż konflikt zbrojny w Ukrainie nie wpływał w istotnym stopniu na bieżącą działalność Grupy,

w dalszej perspektywie może on się przełożyć negatywnie na sytuację gospodarczą, m.in. poprzez wzrost cen paliw, surowców, energii, dalszy wzrost inflacji, czy zawirowania na rynku walutowym, co może przełożyć się na wyniki Grupy. Ponadto, dynamika i nieprzewidywalność dalszego przebiegu tego konfliktu, jak również szereg decyzji o charakterze politycznym i ekonomicznym podejmowanych przez rządy zaangażowanych państw (w szczególności krajów UE, USA i Rosji), nieuchronnie muszą oddziaływać na uczestników rynku w poszczególnych segmentach gospodarki, w tym konsumentów, wywołując ich nierzadko gwałtowne reakcje.

Zarząd jednostki dominującej nie jest w stanie na datę publikacji niniejszego raportu oszacować wpływu, jaki trwająca wojna w Ukrainie będzie miała na działalność jednostki dominującej i Grupy lub jej wyniki finansowe, natomiast uznaje za zasadne sformułowanie następującego stanowiska w tym zakresie:

(i) jeśli chodzi o segment ubezpieczeń komunikacyjnych – Zarząd nie spodziewa się spadków spowodowanych konfliktem na Ukrainie. Tak długo jak w Polsce nie ma działań wojennych, nie należy oczekiwać spadku liczby aut podlegających ubezpieczeniu. Z kolei zaobserwowany wzrost cen oleju napędowego i benzyny nie stanowi czynnika wpływającego na kształtowanie się liczby zawieranych umów ubezpieczeń;

(ii) w segmencie reklamy efektywnościowej i pośrednictwa finansowego e-commerce – Zarząd ocenia, że może nastąpić spadek popytu na kredyt związany z mniejszą skłonnością konsumentów do zadłużania się i zmniejszenie poziomu finansowania kredytem zakupów klientów indywidualnych;

(iii) nie występuje ryzyko zagrożenia kontynuacji działalności jednostki dominującej i Grupy.

Zarząd jednostki dominującej na bieżąco monitoruje sytuację polityczno-gospodarczą w związku z wojną w Ukrainie i w przypadku pojawienia się nowych okoliczności, których analiza wykaże istotny negatywny wpływ na działalność operacyjną lub sytuację finansową jednostki dominującej i Grupy, informacje takie zostaną niezwłocznie przekazane do publicznej wiadomości w sposób przewidziany przepisami prawa.

**E. SKRÓCONE ŚRÓDROCZNE JEDNOSTKOWE SPRAWOZDANIE FINANSOWE COMPERIA.PL  
S.A.**

**SKRÓCONE ŚRÓDROCZNE JEDNOSTKOWE SPRAWOZDANIE Z WYNIKU ORAZ POZOSTAŁYCH  
CAŁKOWITYCH DOCHODÓW**

<b>SPRAWOZDANIE Z CAŁKOWITYCH DOCHODÓW</b>	<b>od 2023-01-01 do 2023-03-31</b>	<b>od 2022-01-01 do 2022-03-31</b>
<b>Działalność kontynuowana</b>		
<b>Przychody</b>	<b>9 024</b>	<b>7 857</b>
Przychody ze sprzedaży	9 024	7 854
Pozostałe przychody	-	3
<b>Koszty działalności operacyjnej</b>	<b>8 474</b>	<b>7 032</b>
Usługi obce	6 759	5 406
Koszty Świadczeń pracowniczych	1 024	1 069
Amortyzacja	497	392
Podatki i opłaty	30	35
Zużycie materiałów i surowców	45	38
Pozostałe koszty	119	92
<b>Zysk (strata) z działalności operacyjnej</b>	<b>550</b>	<b>825</b>
<b>Zysk na okazjnym nabyciu</b>	-	-
Przychody finansowe	28	-
Koszty finansowe	78	41
<b>Zysk (strata) przed opodatkowaniem</b>	<b>499</b>	<b>784</b>
Podatek dochodowy	104	151
<b>Zysk (strata) netto z działalności kontynuowanej</b>	<b>396</b>	<b>633</b>
<b>Zysk (strata) netto z działalności zaniechanej</b>	-	-
<b>Inne całkowite dochody</b>	-	-
<b>Całkowite dochody ogółem</b>	<b>396</b>	<b>633</b>
Średnia ważona liczba wyemitowanych akcji zwykłych zastosowana do obliczenia podstawowego zysku na jedną akcję	3 231 912	3 529 484
Zysk netto na jedną akcję zwykłą z działalności kontynuowanej	0,12	0,18
Zysk netto na jedną akcję zwykłą z działalności zaniechanej	-	-

**SKRÓCONE ŚRÓDROCZNE JEDNOSTKOWE SPRAWOZDANIE Z SYTUACJI FINANSOWEJ**

<b>AKTYWA</b>	<b>31.03.2023</b>	<b>31.12.2022</b>	<b>31.03.2023</b>
<b>Aktywa trwałe</b>	<b>29 630</b>	<b>29 201</b>	<b>25 995</b>
Wartości niematerialne	9 358	8 809	6 177
Rzeczowe aktywa trwałe	1 823	1 937	2 279
Udziały w jednostce zależnej	18 190	18 190	17 291
Pożyczki dla jednostki zależnej	205	201	0
Aktywa z tytułu podatku odroczonego	54	64	248
<b>Aktywa obrotowe</b>	<b>12 269</b>	<b>11 694</b>	<b>12 659</b>
Należności z tytułu dostaw i usług	7 406	8 192	6 230
Należności pozostałe	185	188	213
Należności z tytułu podatku dochodowego	-	-	-
Pożyczki krótkoterminowe	212	7	-
Środki pieniężne i ich ekwiwalenty	4 289	3 072	5 798
Pozostałe aktywa	177	235	418
<b>Aktywa razem</b>	<b>41 899</b>	<b>40 895</b>	<b>38 654</b>

<b>PASYWA</b>	<b>31.03.2023</b>	<b>31.12.2022</b>	<b>31.03.2022</b>
<b>Kapitał własny akcjonariuszy jednostki dominującej</b>	<b>34 153</b>	<b>33 757</b>	<b>31 164</b>
Kapitał akcyjny	354	354	354
Kapitał zapasowy	22 301	22 301	22 301
Kapitał z wyceny opcji menedżerskich	361	361	361
Akcje własne	-1 938	-1 938	-
Kapitał rezerwowy	5 687	5 687	1 481
Zyski zatrzymane	7 388	6 992	6 668
- w tym zysk (strata) netto	396	5 163	633
<b>Zobowiązanie długoterminowe</b>	<b>1 282</b>	<b>1 383</b>	<b>1 671</b>
Rezerwa z tytułu podatku odroczonego	-	-	-
Pozostałe zobowiązania finansowe	1 282	1 383	1 671
Kredyty bankowe i pożyczki zaciągnięte	-	-	-
Dotacje	-	-	-
Pozostałe pasywa	-	-	-
<b>Zobowiązania krótkoterminowe</b>	<b>6 465</b>	<b>5 755</b>	<b>5 818</b>
Kredyty bankowe i pożyczki zaciągnięte	-	-	-
Zobowiązania z tytułu dostaw i usług	3 508	2 854	3 381
Zobowiązania pozostałe	1 323	1 274	834
Pozostałe zobowiązania finansowe	1 471	1 464	1 449
Pozostałe rezerwy	163	163	154
Dotacje	-	-	-
Pozostałe pasywa	-	-	-
<b>Pasywa razem</b>	<b>41 899</b>	<b>40 895</b>	<b>38 654</b>



## SKRÓCONE ŚRÓDROCZNE JEDNOSTKOWE SPRAWOZDANIE ZE ZMIAN W KAPITALE WŁASNYM

Za okres od dnia 01.01.2023 roku do 31.03.2023 roku

SPRAWOZDANIE ZE ZMIAN W KAPITALE WŁASNYM	Kapitał zakładowy	Kapitał zapasowy	Akcje własne	Kapitał z wyceny opcji menedżerskich	Kapitał rezerwowy	Zyski zatrzymane	Kapitał własny razem
<b>Stan na 1 stycznia 2023 roku</b>	<b>354</b>	<b>22 301</b>	<b>- 1 938</b>	<b>361</b>	<b>5 687</b>	<b>6 992</b>	<b>33 757</b>
<b>Całkowite dochody:</b>	-	-	-	-	-	<b>396</b>	<b>396</b>
Zysk/strata netto roku obrotowego	-	-	-	-	-	396	396
Podział wyniku finansowego	-	-	-	-	-	-	-
<b>Transakcje z właścicielami:</b>	-	-	-	-	-	-	-
Zawarcie umowy opcji menedżerskich na akcje	-	-	-	-	-	-	-
Emisja akcji/wydanie udziałów	-	-	-	-	-	-	-
Koszty emisji akcji	-	-	-	-	-	-	-
<b>Stan na 31 marca 2023 roku</b>	<b>354</b>	<b>22 301</b>	<b>-1 938</b>	<b>361</b>	<b>5 687</b>	<b>7 388</b>	<b>34 153</b>

Za okres od dnia 01.01.2022 roku do 31.12.2022 roku

	Kapitał zakładowy	Kapitał zapasowy	Akcje własne	Kapitał z wyceny opcji menedżerskich	Kapitał rezerwowy	Zyski zatrzymane	Kapitał własny razem
<b>Stan na 1 stycznia 2022 roku</b>	<b>354</b>	<b>22 301</b>	-	<b>361</b>	<b>1 481</b>	<b>6 035</b>	<b>30 532</b>
<b>Całkowite dochody:</b>	-	-	-	-	<b>4 206</b>	<b>957</b>	<b>5 163</b>
Zysk/strata netto roku obrotowego	-	-	-	-	-	5 163	5 163
Podział wyniku finansowego	-	-	-	-	4 206	-4 206	-
Korekta podatku za rok poprzedni	-	-	-	-	-	-	-
<b>Transakcje z właścicielami:</b>	-	-	<b>-1 938</b>	-	-	-	<b>-1 938</b>
Zawarcie umowy opcji menedżerskich na akcje	-	-	-	-	-	-	-
Nabycie akcji własnych	-	-	-1 938	-	-	-	-1 938
Emisja akcji/wydanie udziałów	-	-	-	-	-	-	-
Koszty emisji akcji	-	-	-	-	-	-	-
<b>Stan na 31 grudnia 2022 roku</b>	<b>354</b>	<b>22 301</b>	<b>-1 938</b>	<b>361</b>	<b>5 687</b>	<b>6 992</b>	<b>33 757</b>

Za okres od dnia 01.01.2022 roku do 31.03.2022 roku

	Kapitał zakładowy	Kapitał zapasowy	Kapitał z wyceny opcji menedżerskich	Kapitał rezerwowy	Zyski zatrzymane	Kapitał własny razem
<b>Stan na 1 stycznia 2022 roku</b>	<b>354</b>	<b>22 301</b>	<b>361</b>	<b>1 481</b>	<b>6 035</b>	<b>30 532</b>
<b>Całkowite dochody:</b>	-	-	-	-	<b>633</b>	<b>633</b>
Zysk/strata netto roku obrotowego	-	-	-	-	633	633
Podział wyniku finansowego	-	-	-	-	-	-
Korekta podatku za rok poprzedni	-	-	-	-	-	-
<b>Transakcje z właścicielami:</b>	-	-	-	-	-	-
Zawarcie umowy opcji menedżerskich na akcje	-	-	-	-	-	-
Emisja akcji/wydanie udziałów	-	-	-	-	-	-
Koszty emisji akcji	-	-	-	-	-	-
<b>Stan na 31 marca 2022 roku</b>	<b>354</b>	<b>22 301</b>	<b>361</b>	<b>1 481</b>	<b>6 668</b>	<b>31 165</b>

**SKRÓCONE ŚRÓDROCZNE JEDNOSTKOWE SPRAWOZDANIE Z PRZEŁYWÓW PIENIĘŻNYCH**

<b>SPRAWOZDANIE Z PRZEŁYWÓW PIENIĘŻNYCH</b>	<b>od 2023-01-01 do 2023-03-31</b>	<b>od 2022-01-01 do 2022-03-31</b>
<b>PRZEŁYWY ŚRODKÓW PIENIĘŻNYCH Z DZIAŁALNOŚCI OPERACYJNEJ</b>		
<b>I. Zysk / strata brutto</b>	<b>499</b>	<b>784</b>
<b>II. Korekty</b>	<b>1 994</b>	<b>245</b>
1. Amortyzacja	497	392
2. Odsetki i udziały w zyskach (dywidendy)	51	41
3. Zysk (strata) z działalności inwestycyjnej	-	-
4. Zmiana stanu rezerw	-	-
5. Zmiana stanu należności	780	-69
6. Zmiana stanu zobowiązań krótkoterminowych, z wyjątkiem pożyczek i kredytów	497	352
7. Zmiana stanu zobowiązań z tytułu dotacji i pozostałych pasywów	205	-110
8. Podatek dochodowy zapłacony	-94	-60
9. Zmiana stanu pozostałych aktywów	58	-301
10. Pozostałe koszty (w tym odpis na udziały)	-	-
<b>III. Przepływy pieniężne netto z działalności operacyjnej (I±II)</b>	<b>2 494</b>	<b>1 029</b>
<b>PRZEŁYWY ŚRODKÓW PIENIĘŻNYCH Z DZIAŁALNOŚCI INWESTYCYJNEJ</b>		
<b>I. Wpływy</b>	-	-
1. Zwrot udzielonych pożyczek	-	-
<b>II. Wydatki</b>		
1. Nabycie rzeczowych aktywów trwałych i wartości niematerialnych i prawnych	932	395
2. Nabycie udziałów w jednostce zależnej	-	-
3. Dopłaty do kapitału w jednostce zależnej	-	-
4. Pożyczki udzielone jednostce zależnej	200	-
<b>III. Przepływy pieniężne netto z działalności inwestycyjnej (I-II)</b>	<b>-1 132</b>	<b>-395</b>
<b>PRZEŁYWY ŚRODKÓW PIENIĘŻNYCH Z DZIAŁALNOŚCI FINANSOWEJ</b>		
<b>I. Wpływy</b>	-	-
1. Dopłaty do kapitału	-	-
2. Kredyty bankowe i pożyczki zaciągnięte	-	-
3. Inne wpływy finansowe	-	-
<b>II. Wydatki</b>		
1. Spłata kredytów bankowych i pożyczek zaciągniętych		
2. Odsetki	51	41
3. Inne wydatki finansowe	93	89
<b>III. Przepływy pieniężne netto z działalności finansowej (I-II)</b>	<b>-144</b>	<b>-130</b>
<b>PRZEŁYWY PIENIĘŻNE NETTO RAZEM</b>	<b>1 217</b>	<b>504</b>
<b>BILANSOWA ZMIANA STANU ŚRODKÓW PIENIĘŻNYCH, W TYM</b>	<b>1 217</b>	<b>504</b>
- zmiana stanu środków pieniężnych z tytułu różnic kursowych	-	-
<b>ŚRODKI PIENIĘŻNE NA POCZĄTEK OKRESU</b>	<b>3 072</b>	<b>5 294</b>
<b>ŚRODKI PIENIĘŻNE NA KONIEC OKRESU (F +/- D), W TYM</b>	<b>4 289</b>	<b>5 798</b>
- o ograniczonej możliwości dysponowania		-

Niniejszy raport kwartalny został zatwierdzony przez Zarząd Jednostki Dominującej w dniu 19 maja 2023 roku.

## PODPISY CZŁONKÓW ZARZĄDU SPÓŁKI

---

Szymon Fiecek  
Prezes Zarządu

---

Paweł Szukalski  
Członek Zarządu

---

Osoba której powierzono prowadzenie Ksiąg  
Rachunkowych Spółki  
Wiesława Karwowska  
Polskie Centrum Audytu i Rachunkowości Sp z o.o.

Warszawa, 19 maja 2023 roku.