

# COMARCH



## **Skonsolidowane sprawozdanie finansowe Grupy Comarch za okres 01.01.2023-31.03.2023**

Kraków, 22 maja 2023 r.

Sprawozdanie sporządzone według Międzynarodowych  
Standardów Sprawozdawczości Finansowej

## Spis treści

<b>I. Skonsolidowany bilans .....</b>	<b>5</b>
<b>II. Skonsolidowany rachunek zysków i strat .....</b>	<b>7</b>
<b>III. Skonsolidowane sprawozdanie z całkowitych dochodów .....</b>	<b>7</b>
<b>IV. Skonsolidowane zestawienie zmian w kapitale własnym .....</b>	<b>8</b>
<b>V. Skonsolidowany rachunek przepływów pieniężnych .....</b>	<b>9</b>
<b>VI. Informacja dodatkowa .....</b>	<b>10</b>
1. Informacje o strukturze i działalności Grupy Comarch .....	10
1.1. Informacje o strukturze i działalności Grupy Comarch .....	11
1.2. Struktura działania Grupy Comarch .....	12
1.3. Zmiany właścicielskie i zmiany w strukturze organizacyjnej w I kwartale 2023 roku .....	13
1.4. Zmiany właścicielskie i zmiany w strukturze organizacyjnej po dacie bilansu .....	14
2. Opis stosowanych zasad rachunkowości .....	14
3. Noty do skonsolidowanego sprawozdania finansowego .....	22
3.1. Sprawozdawczość wg segmentów za 3 miesiące 2023 roku .....	22
3.2. Rzeczowe aktywa trwałe .....	27
3.3. Aktywo z tytułu prawa do użytkowania .....	27
3.4. Nieruchomości inwestycyjne .....	28
3.5. Wartość firmy .....	28
3.6. Pozostałe wartości niematerialne .....	29
3.7. Aktywa finansowe dostępne do sprzedaży .....	29
3.8. Pochodne instrumenty finansowe .....	30
3.9. Odroczone podatki dochodowe .....	31
3.10. Zapasy .....	33
3.11. Należności handlowe oraz pozostałe należności .....	33
3.12. Kontrakty długoterminowe .....	34
3.13. Kapitał zakładowy .....	35
3.14. Kredyty i pożyczki .....	37
3.15. Zobowiązania z tytułu leasingu .....	40
3.16. Pozostałe zobowiązania finansowe .....	41
3.17. Rezerwy na pozostałe zobowiązania i obciążenia .....	41
3.18. Zobowiązania handlowe oraz pozostałe zobowiązania .....	42
3.19. Zobowiązania warunkowe .....	42
3.20. Istotne zobowiązania do nabycia rzeczowych aktywów trwałych .....	43
3.21. Program opcji menedżerskich dla Członków Zarządu oraz Kluczowych Pracowników Spółki .....	43
3.22. Transakcje z podmiotami powiązаныmi .....	43
3.23. Zysk na akcję .....	45
4. Noty dodatkowe .....	46
4.1. Informacje o akcjonariuszach posiadających co najmniej 5% ogólnej liczby głosów na walnym zgromadzeniu Comarch S.A. oraz akcjach posiadanych przez osoby zarządzające i nadzorujące .....	46
4.2. Czynniki i zdarzenia o nietypowym charakterze, mające znaczący wpływ na osiągnięte wyniki finansowe .....	47
4.3. Inne wydarzenia I kwartału 2023 roku .....	48
4.4. Zdarzenia po dacie bilansu nieujęte w sprawozdaniu .....	49

4.5. Stanowisko Zarządu odnośnie możliwości zrealizowania wcześniej publikowanych prognoz wyników na dany rok, w świetle wyników zaprezentowanych w raporcie kwartalnym w stosunku do wyników prognozowanych.....	50
4.6. Istotne postępowania toczące się przed sądem, organem właściwym dla postępowań arbitrażowych lub organem administracji publicznej.....	50
4.7. Informacje o istotnych transakcjach z podmiotami powiązanymi zawartych na warunkach innych niż rynkowe .....	50
4.8. Informacje o udzielonych przez emitenta lub jednostkę od niego zależną poręczeniach za zobowiązania osób trzecich lub udzielonych gwarancjach .....	50
4.9. Inne informacje istotne dla oceny sytuacji kadrowej, majątkowej, finansowej, wyniku finansowego i ich zmian oraz informacje, które są istotne dla oceny możliwości realizacji zobowiązań przez emitenta .....	54
5. Opis istotnych dokonań i niepowodzeń oraz czynników i zdarzeń mających znaczący wpływ na osiągnięty wynik finansowy Grupy Comarch w I kwartale 2023 roku oraz czynników, które będą miały wpływ na osiągnięte wyniki w perspektywie co najmniej kolejnego kwartału .....	56
5.1. Przychody ze sprzedaży i wynik finansowy .....	56
5.2. Struktura przychodów.....	58
5.3. Kurs akcji Comarch S.A. ....	61
5.4. Zdarzenia I kwartału 2023 roku o dużym znaczeniu dla bieżącej działalności Grupy Comarch .....	62
5.5. Zdarzenia po dacie bilansu o dużym znaczeniu dla bieżącej działalności Grupy Comarch .....	62



prawie **70** krajów na **6** kontynentach  
– realizujemy projekty na całym świecie



**427,6 mln PLN**  
przychodów ze sprzedaży



**23 mln PLN**  
zysku netto przypadającego na akcjonariuszy  
jednostki dominującej



**> 1,2 mld PLN**  
kapitalizacja Comarch S.A. na GPW  
(31.03.2023)



**4,5%**  
rentowność operacyjna



**6 700+**  
specjalistów

# Skonsolidowane sprawozdanie finansowe Grupy Comarch za 3 miesiące 2023 roku

## I. Skonsolidowany bilans

AKTYWA	Nota	Stan na 31 marca 2023	Stan na 31 grudnia 2022
<b>I. AKTYWA TRWAŁE</b>		<b>985 465</b>	<b>976 471</b>
Rzeczowe aktywa trwałe	3.2	685 738	684 642
Aktywo z tytułu prawa do użytkowania	3.3	89 892	85 296
Nieruchomości inwestycyjne	3.4	36 892	37 313
Wartość firmy	3.5	45 774	45 774
Pozostałe wartości niematerialne	3.6	69 031	69 062
Długoterminowe rozliczenia międzyokresowe		5 208	5 942
Pozostałe aktywa wyceniane w wartości godziwej – instrumenty pochodne	3.8a	13 058	9 723
Inwestycje pozostałe		1 271	1 249
Aktywa z tytułu odroczonego podatku dochodowego	3.9	31 440	30 452
Pozostałe należności		7 161	7 018
<b>II. AKTYWA OBROTOWE</b>		<b>1 300 626</b>	<b>1 295 511</b>
Zapasy	3.10	96 193	85 947
Należności handlowe oraz pozostałe należności	3.11	425 699	535 309
Należności z tytułu bieżącego podatku dochodowego		3 426	6 792
Należne przychody z tytułu kontraktów długoterminowych	3.12	178 316	166 811
Aktywa finansowe dostępne do sprzedaży	3.7	27	27
Pozostałe aktywa finansowe wyceniane wg wartości godziwej – instrumenty pochodne	3.8a	4 218	2 327
Środki pieniężne i ich ekwiwalenty		592 747	498 298
<b>III. AKTYWA ZAKWALIFIKOWANE DO SPRZEDAŻY</b>		<b>-</b>	<b>-</b>
<b>AKTYWA RAZEM</b>		<b>2 286 091</b>	<b>2 271 982</b>

PASYWA	Nota	Stan na 31 marca 2023	Stan na 31 grudnia 2022
<b>I. KAPITAŁ WŁASNY</b>		<b>1 296 784</b>	<b>1 279 690</b>
<b>Kapitał własny przypadający na akcjonariuszy Spółki</b>		<b>1 296 564</b>	<b>1 277 519</b>
Kapitał zakładowy	3.13	8 133	8 133
Kapitał zapasowy ze sprzedaży akcji powyżej wartości nominalnej		84 446	84 446
Pozostałe kapitały		58 595	58 595
Różnice kursowe		50 519	54 530
Zyski/(straty) z lat ubiegłych oraz zysk okresu bieżącego		1 094 871	1 071 815
<b>Kapitały przypadające udziałom niedającym kontroli</b>		<b>220</b>	<b>2 171</b>
<b>II. ZOBOWIĄZANIA</b>		<b>989 307</b>	<b>992 292</b>
<b>Zobowiązania długoterminowe</b>		<b>254 499</b>	<b>256 283</b>
Kredyty i pożyczki	3.14	119 960	127 475
Pozostałe zobowiązania finansowe	3.16	-	-
Inne zobowiązania		417	436
Zobowiązanie z tytułu leasingu	3.15	74 366	70 227
Zobowiązania finansowe wyceniane wg wartości godziwej – instrumenty pochodne	3.8b	508	2 176
Rezerwa z tyt. odroczonego podatku dochodowego	3.9	55 364	52 720
Rezerwy na pozostałe zobowiązania i obciążenia	3.17	3 884	3 249
<b>Zobowiązania krótkoterminowe</b>		<b>734 808</b>	<b>736 009</b>
Zobowiązania handlowe oraz pozostałe zobowiązania	3.18	303 472	277 732
Zobowiązania z tytułu bieżącego podatku dochodowego		25 363	27 484
Zafakturowane przychody dotyczące kontraktów długoterminowych	3.12	126 189	145 999
Kredyty i pożyczki	3.14	39 218	44 732
Zobowiązania z tytułu leasingu	3.15	21 509	21 099
Zobowiązania finansowe wyceniane wg wartości godziwej – instrumenty pochodne	3.8b	1 806	5 199
Pozostałe zobowiązania finansowe	3.16	-	-
Rezerwy na pozostałe zobowiązania i obciążenia	3.17	217 251	213 764
<b>RAZEM KAPITAŁ WŁASNY I ZOBOWIĄZANIA</b>		<b>2 286 091</b>	<b>2 271 982</b>

## II. Skonsolidowany rachunek zysków i strat

	Nota	3 miesiące 2023	3 miesiące 2022
<b>Przychody ze sprzedaży</b>		<b>427 605</b>	<b>416 344</b>
Koszty sprzedanych produktów, usług, towarów i materiałów		(339 273)	(300 598)
<b>Zysk brutto na sprzedaży</b>		<b>88 332</b>	<b>115 746</b>
Pozostałe przychody operacyjne		6 923	5 414
Koszty sprzedaży i marketingu		(40 540)	(37 090)
Koszty ogólnego zarządu		(30 851)	(31 793)
Pozostałe koszty operacyjne		(4 588)	(9 461)
<b>Zysk operacyjny</b>		<b>19 276</b>	<b>42 816</b>
Przychody/(koszty) finansowe - netto		10 788	540
Udział w zyskach jednostek stowarzyszonych		1	-
<b>Zysk przed opodatkowaniem</b>		<b>30 065</b>	<b>43 356</b>
Podatek dochodowy		(8 961)	(12 225)
<b>Zysk netto za okres</b>		<b>21 104</b>	<b>31 131</b>
<b>Zysk netto przypadający na akcjonariuszy jednostki dominującej</b>		<b>23 056</b>	<b>32 439</b>
Zysk/(strata) netto przypadający udziałom niedającym kontroli		(1 952)	(1 308)
<b>Zysk na akcję przypadający akcjonariuszom jednostki dominującej za okres (wyrażony w PLN na jedną akcję)</b>			
– podstawowy	3.23	2,83	3,99
– rozwodniony	3.23	2,83	3,99

## III. Skonsolidowane sprawozdanie z całkowitych dochodów

	3 miesiące 2023	3 miesiące 2022
<b>Zysk netto za okres</b>	<b>21 104</b>	<b>31 131</b>
<b>Pozostałe dochody całkowite:</b>		
Różnice kursowe z przeliczenia jednostek podporządkowanych	(4 010)	3 622
<b>Razem pozostałe dochody całkowite</b>	<b>(4 010)</b>	<b>3 622</b>
<b>Suma dochodów całkowitych za okres</b>	<b>17 094</b>	<b>34 753</b>
przypadających akcjonariuszom jednostki dominującej	19 045	36 061
przypadających udziałom niedającym kontroli	(1 951)	(1 308)

## IV. Skonsolidowane zestawienie zmian w kapitale własnym

	Przypadające na akcjonariuszy jednostki dominującej					Kapitały przypadające udziałom niedającym kontroli	Kapitał własny razem
	Kapitał zakładowy	Kapitał zapasowy ze sprzedaży akcji powyżej wartości nominalnej	Pozostałe kapitały	Różnice kursowe	Zyski/(straty) z lat ubiegłych oraz zysk okresu bieżącego		
<b>Stan na 1 stycznia 2022 r.</b>	<b>8 133</b>	<b>84 446</b>	<b>58 595</b>	<b>38 238</b>	<b>996 500</b>	<b>11 450</b>	<b>1 197 362</b>
Dywidenda wypłacona	-	-	-	-	-	-	-
Różnice kursowe <sup>(1)</sup>	-	-	-	3 622	-	-	3 622
Zysk za okres <sup>(2)</sup>	-	-	-	-	32 439	(1 308)	31 131
Całkowite dochody za okres <sup>(1+2)</sup>	-	-	-	3 622	32 439	(1 308)	34 753
<b>Stan na 31 marca 2022 r.</b>	<b>8 133</b>	<b>84 446</b>	<b>58 595</b>	<b>41 860</b>	<b>1 028 939</b>	<b>10 142</b>	<b>1 232 115</b>
<b>Stan na 1 stycznia 2023 r.</b>	<b>8 133</b>	<b>84 446</b>	<b>58 595</b>	<b>54 530</b>	<b>1 071 815</b>	<b>2 171</b>	<b>1 279 690</b>
Dywidenda wypłacona	-	-	-	-	-	-	-
Różnice kursowe <sup>(1)</sup>	-	-	-	(4 011)	-	1	(4 010)
Zysk (strata) za okres <sup>(2)</sup>	-	-	-	-	23 056	(1 952)	21 104
Całkowite dochody za okres <sup>(1+2)</sup>	-	-	-	(4 011)	23 056	(1 951)	17 094
<b>Stan na 31 marca 2023 r.</b>	<b>8 133</b>	<b>84 446</b>	<b>58 595</b>	<b>50 519</b>	<b>1 094 871</b>	<b>220</b>	<b>1 296 784</b>



## V. Skonsolidowany rachunek przepływów pieniężnych

	3 miesiące 2023	3 miesiące 2022
<b>PRZEPŁYWY PIENIĘŻNE Z DZIAŁALNOŚCI OPERACYJNEJ</b>		
Zysk netto	21 104	31 131
Korekty razem	125 246	101 258
Amortyzacja	22 895	22 876
Zyski (straty) z tytułu różnic kursowych	4 242	5 659
Odsetki i udziały w zyskach (dywidendy)	934	(63)
Zysk (strata) z działalności inwestycyjnej	(9 077)	(366)
Zmiana stanu zapasów	(10 283)	(18 489)
Zmiana stanu należności	94 746	21 451
Zmiana stanu zobowiązań i rezerw, z wyjątkiem pożyczek i kredytów	21 789	70 190
Zysk netto pomniejszony o korekty razem	146 350	132 389
Zapłacony podatek dochodowy	(7 975)	(21 676)
<b>Środki pieniężne netto z działalności operacyjnej</b>	<b>138 375</b>	<b>110 713</b>
<b>PRZEPŁYWY PIENIĘŻNE Z DZIAŁALNOŚCI INWESTYCYJNEJ</b>		
Nabycie rzeczowych aktywów trwałych	(16 821)	(29 012)
Wpływy ze sprzedaży rzeczowych aktywów trwałych	448	531
Nabycie wartości niematerialnych	(3 509)	(8 457)
Wpływy ze sprzedaży inwestycji w WNIP	88	448
Wydatki na nabycie aktywów finansowych	-	-
Wydatki na inwestycje w nieruchomości	(12)	(4)
Spłata udzielonych pożyczek	-	-
Odsetki od udzielonych pożyczek	-	29
Wpływy z tytułu instrumentów finansowych	-	-
Wydatki z tytułu instrumentów finansowych	(411)	(1 758)
Wpływy z tytułu aktywów finansowych	92	44 792
<b>Środki pieniężne netto z działalności inwestycyjnej</b>	<b>(20 125)</b>	<b>6 569</b>
<b>PRZEPŁYWY PIENIĘŻNE Z DZIAŁALNOŚCI FINANSOWEJ</b>		
Wpływy z tytułu zaciągniętych kredytów i pożyczek	46	-
Spłata kredytów i pożyczek	(12 643)	(13 563)
Odsetki od kredytu i pożyczek	(1 263)	(502)
Dywidendy i inne niż wypłaty na rzecz właścicieli wydatki z tytułu podziału zysku	-	-
Płatności zobowiązań z tytułu leasingu	(7 899)	(6 920)
Inne wpływy finansowe	-	152
<b>Środki pieniężne netto z działalności finansowej</b>	<b>(21 759)</b>	<b>(20 833)</b>

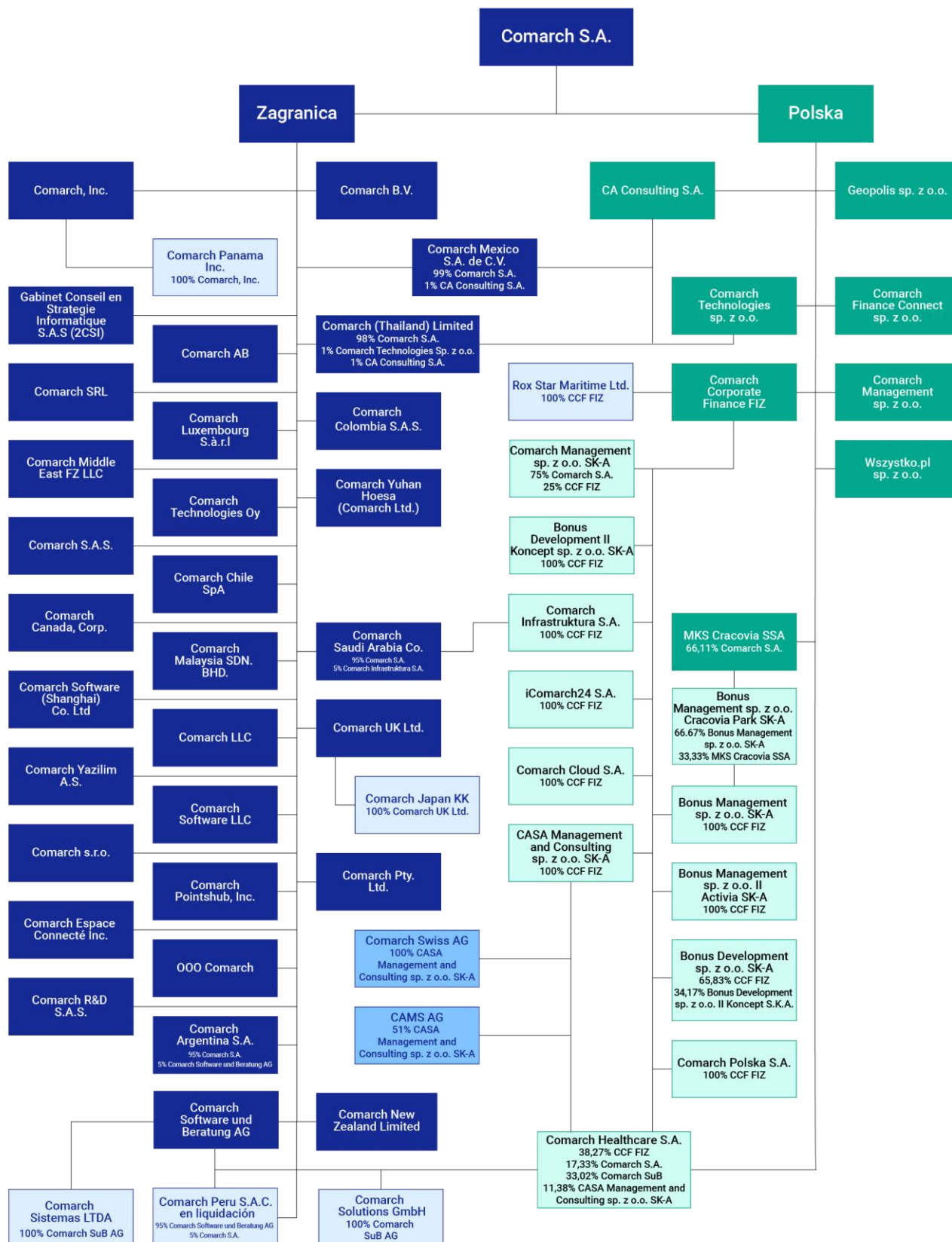
<b>Zmiana środków pieniężnych netto</b>	<b>96 491</b>	<b>96 449</b>
Środki pieniężne na początek okresu	498 187	437 782
Dodatnie (ujemne) różnice kursowe w środkach pieniężnych	(2 169)	6 460
<b>Środki pieniężne na koniec okresu</b>	<b>592 509</b>	<b>540 691</b>
w tym o ograniczonej możliwości dysponowania	4 406	2 464

## VI. Informacja dodatkowa

### 1. Informacje o strukturze i działalności Grupy Comarch

Podstawowym przedmiotem działalności Grupy Comarch („Grupa”), której jednostką dominującą jest Spółka Comarch S.A. z siedzibą w Krakowie przy Al. Jana Pawła II 39A („Spółka”), jest działalność związana z oprogramowaniem - PKD 62.01.Z. Oznaczenie sądu rejestrowego dla Comarch S.A.: Sąd Rejonowy dla Krakowa – Śródmieścia w Krakowie, XI Wydział Gospodarczy Krajowego Rejestru Sądowego. Numer KRS: 0000057567. Spółka Comarch S.A. posiada dominujący udział w Grupie Comarch pod względem osiągniętych przychodów, wartości aktywów oraz ilości i wielkości realizowanych kontraktów. Akcje Spółki Comarch S.A. są dopuszczone do obrotu giełdowego na Giełdzie Papierów Wartościowych w Warszawie. Czas trwania jednostki dominującej nie jest ograniczony.

## 1.1. Informacje o strukturze i działalności Grupy Comarch



100% dział w głosach Comarch S.A., chyba że wskazano inaczej

Na dzień 31 marca 2023 r. jednostką stowarzyszoną z jednostką dominującą jest:

- SolInteractive S.A. w likwidacji z siedzibą w Krakowie w Polsce (16,10% głosów przypada na CCF FIZ, 11,27% głosów przypada na Bonus Management sp. z o.o. II Activia SK-A).

W dniu 11 kwietnia 2022 roku nadzwyczajne walne zgromadzenie SolInteractive S.A. podjęło uchwałę o rozwiązaniu spółki i powołaniu likwidatora celem przeprowadzenia likwidacji spółki. Proces likwidacji spółki jest w toku.

Spółka stowarzyszona nie jest konsolidowana a udziały w niej wyceniane metodą praw własności na dzień 31 marca 2023 r. mają wartość zerową.

## 1.2. Struktura działania Grupy Comarch

Struktura działania Grupy Comarch jest następująca:

- Jednostka dominująca Comarch S.A. pozyskuje większość kontraktów w dużej mierze realizując je,
- Spółki Comarch S.A.S., Comarch R&D S.A.S., Comarch Luxembourg S.à r.l., Comarch Inc., Comarch Panama Inc., Comarch Canada, Corp., Comarch Middle East FZ-LLC, Comarch LLC, Comarch Technologies Oy, Comarch UK Ltd., Comarch Chile SpA, Comarch Sistemas LTDA, Comarch Yazilim A.S., Comarch SRL, Comarch Malaysia SDN. BHD., Comarch AB, Comarch Argentina S.A., Comarch Colombia S.A.S., Comarch Japan KK, Comarch Saudi Arabia Co., Comarch Mexico S.A. de C.V., Comarch Yuhan Hoesa (Comarch Ltd.), Comarch (Thailand) Limited, Comarch BV, Comarch Software (Shanghai) Co. Ltd, Comarch Pty. LTD., Comarch New Zealand Limited i LLC „Comarch Software” pozyskują kontrakty informatyczne na rynkach zagranicznych i realizują je w całości lub w części,
- Spółka Comarch Software und Beratung AG pozyskuje kontrakty informatyczne na rynkach zagranicznych i realizuje je w całości lub w części, a także jest znaczącym na rynku niemieckim producentem oprogramowania ERP oraz integratorem systemów informatycznych. Comarch Solutions GmbH prowadzi działalność o profilu identycznym z profilem działalności spółki Comarch Software und Beratung AG,
- Comarch Swiss AG zajmuje się sprzedażą i wdrażaniem rozwiązań informatycznych Comarch (zwłaszcza w obszarach ERP i ECM) na rynku szwajcarskim,
- Cabinet Conseil En Strategie Informatique S.A.S. (2CSI) dostarcza rozwiązania i usługi informatyczne dla podmiotów medycznych na rynku francuskim,
- OOO Comarch zajmowała się sprzedażą i wdrażaniem produktów Comarch w Rosji oraz supportem dostarczonych klientom systemów informatycznych, obecnie nie prowadzi działalności operacyjnej,
- Comarch Polska S.A. pozyskuje kontrakty informatyczne na rynku krajowym głównie w sektorze publicznym i realizuje je w całości lub w części,
- Comarch Technologies sp. z o.o. odpowiada za rozwój technologii związanych z projektowaniem i produkcją urządzeń elektronicznych oraz związanego z nimi oprogramowania,
- CA Consulting S.A. prowadzi działalność teleinformatyczną, polegającą na świadczeniu usług informatycznych i consultingowych na rzecz Comarch S.A. oraz klientów spoza Grupy Comarch,
- Comarch Cloud S.A., pozyskuje kontrakty informatyczne na rynku krajowym i realizuje je w całości lub w części,

- Comarch Corporate Finance Fundusz Inwestycyjny Zamknięty prowadzi działalność inwestycyjną (poprzez swoje spółki zależne) w zakresie nowych technologii i usług, a także działalność inwestycyjną na rynku kapitałowym,
- Comarch Management sp. z o.o., Comarch Management sp. z o.o. SK-A, CASA Management and Consulting sp. z o.o. SK-A, Bonus Management sp. z o.o. SK-A oraz Bonus Management sp. z o.o. II Activia SK-A, Comarch Pointshub, Inc. prowadzą działalność inwestycyjną na rynku kapitałowym oraz związaną z informatyką,
- Przedmiotem działalności Bonus Development sp. z o.o. SK-A oraz Bonus Development sp. z o.o. II Koncept SK-A jest działalność developerska oraz inwestycyjna na rynku nieruchomości,
- Comarch Healthcare S.A. sprzedaje oprogramowanie związane z medycyną, urządzenia medyczne oraz świadczy usługi medyczne i diagnostyczne,
- Comarch Infrastruktura S.A. prowadzi działalność polegającą na oferowaniu usług data center oraz outsourcingu usług informatycznych,
- iComarch24 S.A. prowadzi projekty informatyczne z zakresu e-księgowości oraz handlu elektronicznego, świadczy również usługi księgowo dla krajowych podmiotów zależnych z Grupy Comarch,
- MKS Cracovia SSA prowadzi działalność sportową i w zakresie krzewienia kultury fizycznej,
- „Bonus Management spółka z ograniczoną odpowiedzialnością” Cracovia Park SK-A prowadzi działalność inwestycyjną w zakresie sportu, odnowy biologicznej i rekreacji,
- Rox Star Maritime Ltd. prowadzi działalność związaną z turystyką,
- Comarch Finance Connect sp. z o.o. prowadzi działalność w zakresie usług związanych z rynkiem finansowym,
- Wszystko.pl sp. z o.o. prowadzi przygotowania do uruchomienia portalu e-commerce pod nazwą Wszystko.pl,
- Geopolis sp. z o.o., Comarch s.r.o., Comarch Espace Connecté Inc., Comarch Peru S.A.C. en liquidación oraz CAMS AG nie prowadzą obecnie działalności operacyjnej.

### **1.3. Zmiany właścicielskie i zmiany w strukturze organizacyjnej w I kwartale 2023 roku**

- Dnia 4 stycznia 2023 roku zostało zarejestrowane podwyższenie kapitału zakładowego spółki Comarch Finance Connect sp. z o.o. z kwoty 205 000 PLN do kwoty 1 000 000 PLN, tj. o kwotę 795 000 PLN, poprzez ustanowienie 15 900 nowych udziałów o wartości nominalnej 50 PLN każdy.
- Dnia 11 stycznia 2023 r. nadzwyczajne zgromadzenie wspólników Comarch Finance Connect sp. z o.o. podjęło uchwałę o podwyższeniu kapitału zakładowego spółki o kwotę 3 000 000 PLN, poprzez ustanowienie 60 000 nowych udziałów o wartości nominalnej 50 PLN każdy. Udziały zostały objęte przez jedynego wspólnika Comarch Finance Connect Sp. z o.o., tj. Comarch S.A. i zostały opłacone w dniu 12 stycznia 2023 r. Po zarejestrowaniu powyższego podwyższenia spółka będzie posiadała kapitał zakładowy w wysokości 4 000 000 PLN, który będzie dzielił się na 80 000 udziałów, po 50 PLN każdy. Na dzień publikacji niniejszego sprawozdania podwyższenie nie zostało zarejestrowane we właściwym rejestrze.

#### 1.4. Zmiany właścicielskie i zmiany w strukturze organizacyjnej po dacie bilansu

- W dniu 28 kwietnia 2023 roku zostało zarejestrowane podwyższenie kapitału zakładowego spółki Wszystko.pl sp. z o.o. z kwoty 1 530 000 PLN do kwoty 3 630 000 PLN, tj. o kwotę 2 100 000 PLN, w wyniku ustanowienia 3 500 nowych udziałów o wartości nominalnej 600 PLN każdy.

## 2. Opis stosowanych zasad rachunkowości

Niniejsze niezbadane Śródroczne Skonsolidowane Sprawozdanie Finansowe Grupy Comarch („Śródroczne Skonsolidowane Sprawozdanie Finansowe”) obejmujące okres 3 miesięcy zakończonych 31 marca 2023 r. wraz z danymi porównywalnymi, zostało sporządzone zgodnie z Międzynarodowym Standardem Rachunkowości („MSR”) 34, oraz zgodnie z odpowiednimi standardami rachunkowości mającymi zastosowanie do śródrocznej sprawozdawczości finansowej w kształcie zatwierdzonym przez Unię Europejską, opublikowanymi i obowiązującymi w czasie przygotowywania niniejszego Skróconego Śródrocznego Skonsolidowanego Sprawozdania Finansowego.

Niniejsze Skonsolidowane Sprawozdanie Finansowe obejmujące okres 3 miesięcy zakończonych 31 marca 2023 r. nie obejmuje wszystkich informacji oraz ujawnień wymaganych w rocznym sprawozdaniu finansowym i należy je czytać łącznie ze zbadanym Skonsolidowanym Sprawozdaniem Finansowym Grupy Comarch sporządzonym według Międzynarodowych Standardów Sprawozdawczości Finansowej („MSSF”), zawierającym noty („Skonsolidowane Sprawozdanie Finansowe sporządzone według MSSF”) za rok zakończony 31 grudnia 2022 r.

Zasady rachunkowości oraz metody wyliczeń przyjęte do przygotowania Skonsolidowanego Sprawozdania Finansowego obejmującego okres 3 miesięcy zakończonych 31 marca 2023 r. są spójne z zasadami opisanymi w zbadanym Skonsolidowanym Sprawozdaniu Finansowym Grupy Comarch sporządzonym według MSSF za rok zakończony 31 grudnia 2022 r. (Nota 2 oraz Nota 3 Skonsolidowanego Sprawozdania Finansowego Grupy Comarch sporządzonego według MSSF za rok zakończony 31 grudnia 2022 r.).

Skonsolidowane Sprawozdanie Finansowe obejmujące okres 3 miesięcy zakończonych 31 marca 2023 r. składa się ze skonsolidowanego bilansu, skonsolidowanego rachunku zysków i strat, skonsolidowanego zestawienia całkowitych dochodów, zestawienia zmian w skonsolidowanych kapitałach własnych, skonsolidowanego rachunku przepływów pieniężnych oraz wybranych not objaśniających.

W śródrocznym sprawozdaniu finansowym uwzględnia się bądź odracza koszty powstające w roku finansowym nierównomiernie tylko wtedy, gdy powyższe koszty powinny zostać uwzględnione bądź odroczone w czasie na koniec danego roku obrotowego.

Niniejsze Skonsolidowane Sprawozdanie Finansowe obejmujące okres 3 miesięcy zakończonych 31 marca 2023 r. zostało przygotowane w tysiącach PLN i zostało zatwierdzone do publikacji przez Zarząd w dniu 22 maja 2023 r.

### Istotne zmiany do istniejących standardów zastosowane po raz pierwszy w roku 2019 i kontynuowane w latach kolejnych

- MSSF 16 Leasing**

Standard MSSF 16 został opublikowany w dniu 13 stycznia 2016 r. i ma zastosowanie do okresów rocznych rozpoczynających się 1 stycznia 2019 r. lub później.

Grupa Comarch wdrożyła stosowanie standardu MSSF 16 metodą retrospektywną, z łącznym efektem pierwszego zastosowania MSSF 16 ujętym na dzień 1 stycznia 2019 r., bez przekształcania danych porównawczych.

Grupa Comarch dokonuje analizy wszystkich zawieranych umów pod kątem spełniania kryteriów uznania ich za umowy o charakterze leasingowym wg MSSF 16. Do umów leasingu podlegających pod MSSF 16 Grupa Comarch zalicza umowy najmu budynków i powierzchni biurowych, prawo wieczystego użytkowania gruntów, leasing środków transportu i leasing sprzętu komputerowego.

Dla umów zawartych na czas oznaczony Grupa Comarch przyjmuje okres leasingu zgodny z umownym okresem leasingu, chyba że znane są okoliczności wskazujące na skorzystanie z opcji przedłużenia lub wypowiedzenia. Umów zawartych na czas nieokreślony z okresem wypowiedzenia krótszym niż 12 miesięcy Grupa Comarch nie wycenia wg MSSF 16, z wyjątkiem umowy najmu przez MKS Cracovia stadionu przy ulicy Kałuży 1 w Krakowie, która ze względu na strategiczny charakter wynajmowanej nieruchomości została wyceniona wg MSSF 16, i dla której Grupa Comarch przyjmuje każdorazowo 5 letni okres leasingu. Szacunkowa wartość zobowiązań wynikających z pozostałych umów zawartych na czas nieokreślony dla okresu 12 miesięcy wynosi ok. 1 317 tys. PLN. Umów najmu na czas nieoznaczony z okresem wypowiedzenia dłuższym niż 12 miesięcy Grupa Comarch nie zidentyfikowała.

Zgodnie ze standardem MSSF 16 Leasing Grupa Comarch wdrożyła jednolite zasady rachunkowości, wymagające od leasingobiorców ujmowania aktywów i zobowiązań w przypadku wszystkich umów leasingu z uwzględnieniem wyjątków wymienionych w standardzie. Grupa Comarch ujmuje prawo do użytkowania aktywa wraz z odpowiednim zobowiązaniem leasingowym ustalonym w wysokości zdyskontowanych przyszłych płatności w okresie trwania leasingu. W miejsce ujmowanych do tej pory w kosztach działalności podstawowej opłat z tytułu wykorzystywania aktywów będących przedmiotem leasingu została wprowadzona amortyzacja wyliczona od wartości aktywa z tytułu prawa do użytkowania. Amortyzacja jest alokowana odpowiednio do kosztów wytworzenia, kosztów ogólnych bądź kosztów sprzedaży. Zamiast ujmowanych w kosztach finansowych odsetek płaconych od bieżących rat leasingowych zostały wprowadzone odsetki naliczone od zobowiązania z tytułu leasingu. Aktywa z tytułu prawa do użytkowania są amortyzowane liniowo natomiast zobowiązania leasingowe rozliczane efektywną stopą procentową (krańcową stopą procentową leasingobiorcy).

Krańcowa stopa procentowa leasingobiorcy dla danej umowy leasingu ustalona została jako suma stopy wolnej od ryzyka zależnej od waluty i okresu leasingu, korekty z tytułu marży kredytowej oraz korekty specyficznej dla przedmiotu leasingu. Wysokość krańcowych stóp procentowych zastosowanych przez Grupę Comarch kształtuje się między 1,3% a 10,01%.

Wdrożenie MSSF 16 ma wpływ na wskaźniki finansowe wyliczane na podstawie sprawozdań finansowych, w tym także te, które stanowią kowenanty w umowach kredytowych zawartych przez Grupę Comarch. Grupa Comarch doprowadziła do wyłączenia wpływu zmian wynikających z wdrożenia standardu MSSF 16 na wyliczenia kowenantów we wszystkich umowach kredytowych. Zarząd Grupy Comarch informuje, że nie widzi ryzyka przekroczenia dopuszczalnych wartości kowenantów wynikających z umów kredytowych zawartych przez Grupę Comarch także w sytuacji, gdyby do wyliczeń wartości kowenantów zostały wykorzystane dane uwzględniające zastosowanie MSSF 16.

Na dzień bilansowy 31 marca 2023 r. wartość aktywa z tytułu prawa do użytkowania w Grupie Comarch wyniosła 89 892 tys. PLN, a wartość zobowiązania z tytułu leasingu 95 875 tys. PLN. Wartość amortyzacji od

aktywa z tytułu prawa do użytkowania w okresie 3 miesięcy 2023 roku wyniosła 6 059 tys. PLN. Wartość odsetek od zobowiązań z tytułu leasingu w okresie 3 miesięcy 2023 roku wyniosła 791 tys. PLN.

### Wpływ zastosowania MSSF 16 na wybrane pozycje sprawozdania finansowego Grupy Comarch

	Stan na 31 marca 2023 – dane opublikowane	Stan na 31 marca 2023 – bez MSSF 16
--	---	---

#### WPŁYW NA BILANS

<b>Aktywa razem</b>	<b>2 286 091</b>	<b>2 196 199</b>
Aktywa trwałe	985 465	895 573
w tym: Aktywo z tytułu prawa do użytkowania	89 892	-
<b>Pasywa razem</b>	<b>2 286 091</b>	<b>2 196 199</b>
Zobowiązania ogółem, w tym:	989 307	893 432
Zobowiązania długoterminowe	254 499	180 133
Zobowiązania krótkoterminowe	734 808	713 299
w tym: Zobowiązania z tytułu leasingu, w tym:	95 875	-
Zobowiązania długoterminowe	74 366	-
Zobowiązania krótkoterminowe	21 509	-
<b>Kapitał własny przypadający na akcjonariuszy spółki</b>	<b>1 296 564</b>	<b>1 302 547</b>

#### WPŁYW NA RACHUNEK ZYSKÓW I STRAT

<b>Amortyzacja</b>	<b>22 895</b>	<b>16 836</b>
w tym amortyzacja prawa do użytkowania	6 059	-
<b>Zysk netto</b>	<b>21 104</b>	<b>21 057</b>
<b>Zysk netto przypadający na akcjonariuszy spółki</b>	<b>23 056</b>	<b>23 009</b>

#### WPŁYW NA RACHUNEK PRZEPEŁYWÓW PIENIĘŻNYCH

<b>Przeptywy pieniężne razem</b>	<b>96 491</b>	<b>96 491</b>
Przeptywy pieniężne netto z działalności operacyjnej	138 375	130 476
Przeptywy pieniężne netto z działalności inwestycyjnej	(20 125)	(20 125)
Przeptywy pieniężne netto z działalności finansowej	(21 759)	(13 860)



## Amortyzacja aktywa z tytułu prawa do użytkowania

	3 miesiące 2023	3 miesiące 2022
Leasing środków transportu i sprzętu komputerowego	247	201
Najem	5 712	5 000
Użytkowanie wieczyste	100	98
<b>Amortyzacja aktywa z tytułu prawa do użytkowania</b>	<b>6 059</b>	<b>5 299</b>

Grupa Comarch korzysta z dwóch uproszczeń dotyczących klasyfikowania umowy jako umowy leasingu wg MSSF 16. Grupa Comarch wyłączyła z wyceny wg MSSF 16 umowy spełniające definicję leasingu krótkoterminowego według MSSF 16 oraz umowy aktywów o niskiej wartości tj. o wartości początkowej nieprzekraczającej równowartości 5 tys. USD. Zastosowanie przez Spółkę powyższych uproszczeń zobowiązuje ją do stosowania ich w całym okresie obowiązywania standardu. Zastosowane uproszczenia są udokumentowane odpowiednimi zapisami polityki rachunkowości. Koszt związany z umowami leasingów krótkoterminowych i leasingów aktywów o niskiej wartości w okresie 3 miesięcy 2023 roku wyniósł ok. 287 tys. PLN.

### Zmiany standardów i interpretacje, które zostały opublikowane i weszły w życie od 1 stycznia 2022 r.

Następujące zmiany do istniejących standardów opublikowanych przez Radę Międzynarodowych Standardów Rachunkowości („RMSR”) oraz zatwierdzone przez UE, które weszły w życie w roku 2022:

- **Zmiany do MSSF 1 „Zastosowanie Międzynarodowych Standardów Sprawozdawczości Finansowej po raz pierwszy”**

Zmiany wynikające z przeglądu MSSF 2018–2020: Jednostka zależna stosująca MSSF po raz pierwszy - mające zastosowanie dla okresów rocznych rozpoczynających się dnia 1 stycznia 2022 roku lub później.

- **Zmiany do MSSF 3 „Połączenia przedsiębiorzeń”**

Aktualizacja referencji do Założeń Konceptyjnych - mające zastosowanie dla okresów rocznych rozpoczynających się dnia 1 stycznia 2022 roku lub później.

- **Zmiany do MSSF 9 „Instrumenty finansowe”**

Zmiany wynikające z przeglądu MSSF 2018–2020: Opłaty w ramach testu 10% przy zaprzestaniu ujmowania zobowiązań finansowych - mające zastosowanie dla okresów rocznych rozpoczynających się dnia 1 stycznia 2022 roku lub później.

- **Zmiany do MSR 16 „Rzeczowe aktywa trwałe”**

Przychody osiągnięte przed oddaniem do użytkowania - mające zastosowanie dla okresów rocznych rozpoczynających się dnia 1 stycznia 2022 roku lub później.

- **Zmiany do MSR 37 „Rezerwy, zobowiązania warunkowe i aktywa warunkowe”**

Umowy rodzące obciążenia – koszty wypełnienia obowiązków umownych - mające zastosowanie dla okresów rocznych rozpoczynających się dnia 1 stycznia 2022 roku lub później.

#### ▪ **Zmiany do MSR 41 „Rolnictwo”**

Zmiany wynikające z przeglądu MSSF 2018–2020: Opodatkowanie przy ustalaniu wartości godziwej - mające zastosowanie dla okresów rocznych rozpoczynających się dnia 1 stycznia 2022 roku lub później.

Zmiany nie mają istotnego wpływu na sprawozdanie finansowe Grupy Comarch.

#### **Nowe standardy i interpretacje, które zostały opublikowane, zatwierdzone do stosowania po 1.01.2023 r**

Następujące standardy i interpretacje zostały wydane przez Radę Międzynarodowych Standardów Rachunkowości lub Komitet ds. Interpretacji Międzynarodowej Sprawozdawczości Finansowej, zostały zatwierdzone do stosowania po 1.01.2023 r.

- **MSSF 17 „Umowy ubezpieczeniowe” oraz zmiany do tego standardu** – pierwsze zastosowanie MSSF 17 i MSSF 9 – informacje porównawcze - zatwierdzone przez UE - mające zastosowanie dla okresów rocznych rozpoczynających się dnia 1 stycznia 2023 roku lub później.
- **Zmiany w MSR 1 „Prezentacja sprawozdań finansowych” oraz wytyczne Rady MSSF w zakresie ujawnień dotyczących polityk rachunkowości w praktyce** – kwestia istotności w odniesieniu do polityk rachunkowości - zatwierdzone przez UE - wymóg ujawniania istotnych informacji dotyczących zasad rachunkowości - mające zastosowanie dla okresów rocznych rozpoczynających się dnia 1 stycznia 2023 roku lub później.
- **Zmiany do MSR 8 „Zasady (polityka) rachunkowości, zmiany wartości szacunkowych i korygowanie błędów”** – definicja wartości szacunkowych - zatwierdzone przez UE - mające zastosowanie dla okresów rocznych rozpoczynających się dnia 1 stycznia 2023 roku lub później.
- **Zmiany do MSR 12 „Podatek dochodowy”** – podatek odroczony dotyczący aktywów i zobowiązań wynikających z pojedynczej transakcji - zatwierdzone przez UE - mające zastosowanie dla okresów rocznych rozpoczynających się dnia 1 stycznia 2023 roku lub później.

Powyższe zmiany nie mają istotnego wpływu na sprawozdanie finansowe Grupy Comarch.

#### **Nowe standardy i interpretacje, które zostały opublikowane, a nie weszły jeszcze w życie**

- **Zmiany do MSSF 16 „Leasing”** – zobowiązania leasingowe w transakcjach sprzedaży i leasingu zwrotnego – do dnia publikacji niniejszego rocznego sprawozdania finansowego niezatwierdzony przez UE - mające zastosowanie dla okresów rocznych rozpoczynających się dnia 1 stycznia 2024 roku lub później.
- **Zmiany do MSR 1 „Prezentacja sprawozdań finansowych”** – klasyfikacja zobowiązań jako krótkoterminowe i długoterminowe – do dnia publikacji niniejszego rocznego sprawozdania finansowego niezatwierdzony przez UE - mające zastosowanie dla okresów rocznych rozpoczynających się dnia 1 stycznia 2024 roku lub później.

Daty wejścia w życie są datami wynikającymi z treści standardów ogłoszonych przez Radę ds. Międzynarodowej Sprawozdawczości Finansowej. Daty stosowania standardów w Unii Europejskiej mogą różnić się od dat stosowania wynikających z treści standardów i są ogłaszane w momencie zatwierdzenia do stosowania przez Unię Europejską. Grupa nie zdecydowała się na wcześniejsze zastosowanie żadnego standardu, interpretacji lub zmiany, która została opublikowana, lecz nie weszła dotychczas w życie. W ocenie Grupy powyższe zmiany nie będą miały istotnego wpływu na jej sprawozdania finansowe.

Skonsolidowane sprawozdanie finansowe Grupy Comarch za 3 miesiące 2023 roku obejmuje sprawozdania następujących spółek:

Nazwa spółki	Charakter powiązań	Metoda konsolidacji	Udział Comarch S.A. w kapitale zakładowym
Comarch S.A.	Jednostka dominująca	Pełna	
Comarch Sistemas LTDA	Jednostka zależna	Pełna	100% w posiadaniu Comarch Software und Beratung AG
Comarch Peru S.A.C. en liquidación	Jednostka zależna	Pełna	95% w posiadaniu Comarch Software und Beratung AG, 5% w posiadaniu Comarch S.A.
Comarch Software und Beratung AG	Jednostka zależna	Pełna	100%
Comarch Solutions GmbH	Jednostka zależna	Pełna	100% w posiadaniu Comarch Software und Beratung AG
Comarch S.A.S.	Jednostka zależna	Pełna	100%
Comarch R&D S.A.S.	Jednostka zależna	Pełna	100%
Comarch Luxembourg S.à r.l.	Jednostka zależna	Pełna	100%
Comarch Inc.	Jednostka zależna	Pełna	100%
Comarch Panama Inc.	Jednostka zależna	Pełna	100% w posiadaniu Comarch Inc.
Comarch Canada, Corp.	Jednostka zależna	Pełna	100%
Comarch Espace Connecté Inc.	Jednostka zależna	Pełna	100%
Comarch Middle East FZ-LLC	Jednostka zależna	Pełna	100%
Comarch LLC	Jednostka zależna	Pełna	100%
OOO Comarch	Jednostka zależna	Pełna	100%
Comarch Software (Shanghai) Co. Ltd.	Jednostka zależna	Pełna	100%
Comarch Technologies Oy	Jednostka zależna	Pełna	100%
Comarch UK Ltd.	Jednostka zależna	Pełna	100%
Comarch Japan KK	Jednostka zależna	Pełna	100% w posiadaniu Comarch UK
Comarch Chile SpA	Jednostka zależna	Pełna	100%
Comarch Colombia S.A.S.	Jednostka zależna	Pełna	100%
Comarch Yazilim A.S.	Jednostka zależna	Pełna	100%
Comarch SRL	Jednostka zależna	Pełna	100%

<b>Comarch Malaysia SDN. BHD.</b>	Jednostka zależna	Pełna	100%
<b>Comarch s.r.o.</b>	Jednostka zależna	Pełna	100%
<b>Comarch Pointshub, Inc.</b>	Jednostka zależna	Pełna	100%
<b>Comarch AB</b>	Jednostka zależna	Pełna	100%
<b>Comarch Argentina S.A.</b>	Jednostka zależna	Pełna	95% w posiadaniu Comarch S.A., 5% w posiadaniu Comarch Software und Beratung AG*
<b>Comarch Saudi Arabia Co.</b>	Jednostka zależna	Pełna	95% w posiadaniu Comarch S.A., 5% w posiadaniu Comarch Infrastruktura S.A.
<b>Comarch Mexico S.A. de C.V.</b>	Jednostka zależna	Pełna	99% w posiadaniu Comarch S.A., 1% w posiadaniu CA Consulting S.A.
<b>Comarch Yuhan Hoesa (Comarch Ltd.)</b>	Jednostka zależna	Pełna	100%
<b>Comarch (Thailand) Limited</b>	Jednostka zależna	Pełna	98% w posiadaniu Comarch S.A., 1% w posiadaniu CA Consulting S.A., 1% w posiadaniu Comarch Technologies sp. z o.o.
<b>Comarch BV</b>	Jednostka zależna	Pełna	100%
<b>Comarch Pty. LTD</b>	Jednostka zależna	Pełna	100%
<b>Cabinet Conseil en Strategie Informatique S.A.S.</b>	Jednostka zależna	Pełna	100%
<b>Comarch New Zealand Limited</b>	Jednostka zależna	Pełna	100%
<b>LLC "Comarch Software"</b>	Jednostka zależna	Pełna	100%
<b>Comarch Technologies sp. z o.o.</b>	Jednostka zależna	Pełna	100%
<b>CA Consulting S.A.</b>	Jednostka zależna	Pełna	100%
<b>Geopolis sp. z o.o.</b>	Jednostka zależna	Pełna	100%
<b>Wszystko.pl sp. z o.o.</b>	Jednostka zależna	Pełna	100%
<b>Comarch Management sp. z o.o.</b>	Jednostka zależna	Pełna	100%
<b>Comarch Corporate Finance Fundusz Inwestycyjny Zamknięty</b>	Jednostka zależna	Pełna	100% ogólnej liczby certyfikatów inwestycyjnych,
<b>Comarch Management sp. z o.o. SK-A</b>	Jednostka zależna	Pełna	26,45% w posiadaniu Comarch S.A., 8,82% w posiadaniu CCF FIZ, 64,73% akcji nabytych w celu umorzenia przez Comarch Management sp. z o.o. SK-A
<b>Bonus Management sp. z o.o. SK-A</b>	Jednostka zależna	Pełna	100% w posiadaniu CCF FIZ
<b>Bonus MANAGEMENT sp. z o.o. Cracovia Park SK-A</b>	Jednostka zależna	Pełna	50% w posiadaniu Bonus Management sp. z o.o. SK-A, 50% w posiadaniu MKS Cracovia SSA
<b>Bonus Development sp. z o.o. SK-A</b>	Jednostka zależna	Pełna	65,52% w posiadaniu CCF, 34,48% w posiadaniu Bonus Development sp. z o.o. II Koncept S.K.A.

<b>Bonus Management sp. z o.o. II Activia SK-A</b>	Jednostka zależna	Pełna	100% w posiadaniu CCF FIZ
<b>Bonus Development sp. z o.o. II Koncept SK-A</b>	Jednostka zależna	Pełna	100% w posiadaniu CCF FIZ
<b>Rox Star Maritime Limited</b>	Jednostka zależna	Pełna	100% w posiadaniu CCF FIZ
<b>Comarch Healthcare S.A.</b>	Jednostka zależna	Pełna	38,27% w posiadaniu CCF FIZ 17,33% w posiadaniu Comarch S.A., 33,02% w posiadaniu Comarch Software und Beratung AG, 11,38% w posiadaniu CASA Management and Consulting sp. z o.o. SKA
<b>Comarch Polska S.A.</b>	Jednostka zależna	Pełna	100% w posiadaniu CCF FIZ
<b>Comarch Cloud S.A.</b>	Jednostka zależna	Pełna	100% w posiadaniu CCF FIZ
<b>Comarch Infrastruktura S.A.</b>	Jednostka zależna	Pełna	100% w posiadaniu CCF FIZ
<b>iComarch24 S.A.</b>	Jednostka zależna	Pełna	100% w posiadaniu CCF FIZ
<b>CASA Management and Consulting sp. z o.o. SK-A</b>	Jednostka zależna	Pełna	100% w posiadaniu CCF FIZ
<b>Comarch Swiss AG</b>	Jednostka zależna	Pełna	100% w posiadaniu CASA Management and Consulting sp. z o.o. SK-A
<b>CAMS AG</b>	Jednostka zależna	Pełna	51% w posiadaniu CASA Management and Consulting sp. z o.o. SK-A
<b>Comarch Finance Connect sp. z o.o.</b>	Jednostka zależna	Pełna	100%
<b>MKS Cracovia SSA</b>	Jednostka zależna	Pełna	66,11%

### 3. Noty do skonsolidowanego sprawozdania finansowego

#### 3.1. Sprawozdawczość wg segmentów za 3 miesiące 2023 roku

Dla Grupy Comarch podstawowym rodzajem segmentów operacyjnych są segmenty branżowe, a pomocniczym rodzajem segmentów operacyjnych są segmenty geograficzne według miejsca prowadzenia działalności. Objęte konsolidacją jednostki Grupy Comarch prowadzą następujące rodzaje działalności:

- sprzedaż systemów informatycznych i usług z nimi związanych w tym również produkcja oprogramowania dla medycyny oraz sprzedaż sprzętu informatycznego (dalej jako „Segment IT”),
- działalność sportową (dalej jako „Segment Sport”) prowadzoną przez MKS Cracovia SSA,
- działalność związaną z inwestowaniem na rynku kapitałowym i na rynku nieruchomości (dalej jako „Segment Inwestycje”),
- działalność w zakresie świadczenia usług medycznych (dalej jako „Segment Medycyna”).

Dominujący udział w przychodach ze sprzedaży, wynikach oraz aktywach posiada Segment IT. Ze względu na specyfikę działalności segment IT prezentowany jest z wydzieleniem rynku DACH (Niemcy, Austria, Szwajcaria), rynku polskiego oraz rynków pozostałych.

Ze względu na geograficzny podział miejsca prowadzenia działalności Grupa Comarch wyróżnia następujące segmenty rynku: Polska, Rejon DACH (Niemcy, Austria, Szwajcaria), Pozostałe kraje. Segment Sport, Segment Inwestycje i Segment Medycyna prowadzą działalność wyłącznie na terenie Polski. Ze względu na to, że jedynie Segment IT prowadzi działalność poza krajem i jednocześnie ponoszone w Segmencie IT koszty w znacznej mierze są wspólne dla sprzedaży eksportowej oraz krajowej nie jest celowe ustalanie wyniku odrębnie dla działalności eksportowej i krajowej.

Sprzedaż Grupy Comarch jest mocno zdywersyfikowana i nie występuje uzależnienie od jednego odbiorcy. W ciągu 3 miesięcy 2023 roku sprzedaż do żadnego z kontrahentów nie przekroczyła 10% całkowitej sprzedaży Grupy Comarch. Rozkład przychodów ze sprzedaży osiągniętych przez Grupę Comarch na przestrzeni roku 2022 przedstawiał się następująco: 23% rocznej sprzedaży zostało zrealizowane w I kwartale, 23% w II kwartale, 25% w III kwartale oraz 29% w IV kwartale. Na przestrzeni roku 2023 Grupa Comarch spodziewa się rozkładu przychodów ze sprzedaży zbliżonego do tego z 2022 roku.

3 miesiące 2022	Polska	Segment IT Rynek DACH	Pozostałe rynki	Segment Inwestycj e	Segment Sport	Segment Medycyna	Eliminacje	Razem
<b>Przychody segmentu – sprzedaż klientom zewnętrznym,</b>	<b>194 643</b>	<b>68 013</b>	<b>145 432</b>	<b>43</b>	<b>5 583</b>	<b>8 584</b>	<b>-</b>	<b>422 298</b>
w tym:								
<b>Przychody ze sprzedaży:</b>	<b>215 447</b>	<b>67 346</b>	<b>119 082</b>	<b>863</b>	<b>5 103</b>	<b>8 503</b>	<b>-</b>	<b>416 344</b>
na rzecz klientów z sektora Telekomunikacja, Media, IT	39 435	11 380	55 040	-	-	-	-	105 855
na rzecz klientów z sektora Finanse i Bankowość	36 020	7 129	9 200	-	-	-	-	52 349
na rzecz klientów z sektora Handel i Usługi	14 775	4 165	37 713	-	-	-	-	56 653
na rzecz klientów z sektora Przemysł i Utilities	22 698	14 832	14 940	-	-	-	-	52 470
na rzecz klientów z Sektora Publicznego	29 248	-	1	-	-	-	-	29 249
na rzecz Małych i Średnich Przedsiębiorstw	68 113	29 833	-	-	-	-	-	97 946
na rzecz klientów z sektora Medycyna	4 982	-	2 072	-	-	8 503	-	15 557
na rzecz pozostałych klientów	176	7	116	863	5 103	0	-	6 265
Pozostałe przychody operacyjne	(7 023)	287	11 367	70	629	84	-	5 414
Przychody finansowe	(13 781)	380	14 983	(890)	(149)	(3)	-	540
Przychody segmentu – sprzedaż pozostałym segmentom	127 886	6 918	11 252	2 245	2 058	-	(150 359)	-
<b>Przychody segmentu ogółem*</b>	<b>322 529</b>	<b>74 931</b>	<b>156 684</b>	<b>2 288</b>	<b>7 641</b>	<b>8 584</b>	<b>(150 359)</b>	<b>422 298</b>
Koszty segmentu d/t sprzedaży klientom zewnętrznym	182 664	66 904	110 061	761	12 415	6 137	-	378 942
Koszty segmentu d/t sprzedaży pozostałym segmentom	127 886	6 919	11 252	2 244	2 058	-	(150 359)	-
<b>Koszty segmentu ogółem*</b>	<b>310 550</b>	<b>73 823</b>	<b>121 313</b>	<b>3 005</b>	<b>14 473</b>	<b>6 137</b>	<b>(150 359)</b>	<b>378 942</b>
Podatek bieżący	(7 296)	(2 381)	(2 960)	(175)	-	-	-	(12 812)
Aktywa i rezerwa na podatek z tytułu ulgi inwestycyjnej i pozostałych tytułów	(2 160)	483	(963)	2	3 225	-	-	587
<b>Wynik netto,</b>	<b>2 523</b>	<b>(790)</b>	<b>31 448</b>	<b>(890)</b>	<b>(3 607)</b>	<b>2 447</b>	<b>-</b>	<b>31 131</b>
w tym:								
Wynik przypadający akcjonariuszom jednostki dominującej	2 523	(790)	31 448	(889)	(2 300)	2 447	-	32 439
Wynik przypadający udziałom niedającym kontroli	-	-	-	(1)	(1 307)	-	-	(1 308)

\*) pozycje obejmują odpowiednio przychody oraz koszty z wszystkich rodzajów, które w sposób bezpośredni można przyporządkować poszczególnym segmentom

Sprzedaż pomiędzy poszczególnymi segmentami odbywa się na zasadach rynkowych.

## Udział segmentów branżowych w aktywach i zobowiązaniach oraz wydatkach inwestycyjnych

Aktywa i zobowiązania segmentów oraz wydatki inwestycyjne i amortyzacja na dzień 31 marca 2022 r. oraz w okresie 3 miesięcy 2022 r. przedstawiają się następująco:

### 31 marca 2022 / 3 miesiące 2022

	Segment IT			Segment Inwestycje	Segment Sport	Segment Medycyna	Ogółem
	Polska	Rejon DACH	Pozostałe kraje				
Aktywa	1 075 600	311 593	507 908	141 452	114 041	10 481	<b>2 161 075</b>
Zobowiązania	404 116	132 467	322 608	33 819	34 973	977	<b>928 960</b>
Wydatki inwestycyjne	24 177	1 610	9 384	786	3 202	72	<b>39 231</b>
Amortyzacja	13 913	2 694	3 400	917	1 682	270	<b>22 876</b>



3 miesiące 2023	Rynek polski	Segment IT Rynek DACH	Pozostałe rynki	Segment Inwestycje	Segment Sport	Segment Medycyna	Eliminacje	Razem
<b>Przychody segmentu – sprzedaż klientom zewnętrznym, w tym:</b>	<b>254 353</b>	<b>63 310</b>	<b>112 527</b>	<b>1 037</b>	<b>8 524</b>	<b>5 565</b>	-	<b>445 316</b>
<b>Przychody ze sprzedaży:</b>	<b>244 256</b>	<b>60 669</b>	<b>109 882</b>	<b>934</b>	<b>6 474</b>	<b>5 390</b>	-	<b>427 605</b>
na rzecz klientów z sektora Telekomunikacja, Media, IT	42 721	12 538	37 271	-	-	-	-	92 530
na rzecz klientów z sektora Finanse i Bankowość	47 732	7 335	17 087	-	-	-	-	72 154
na rzecz klientów z sektora Handel i Usługi	16 107	5 451	35 808	-	-	-	-	57 366
na rzecz klientów z sektora Przemysł i Utilities	25 546	12 641	17 105	-	-	-	-	55 292
na rzecz klientów z Sektora Publicznego	21 947	55	1	-	-	-	-	22 003
na rzecz Małych i Średnich Przedsiębiorstw	83 218	22 589	-	-	-	-	-	105 807
na rzecz klientów z sektora Medycyna	6 725	60	2 243	-	-	5 390	-	14 418
na rzecz pozostałych klientów	260	-	367	934	6 474	-	-	8 035
Pozostałe przychody operacyjne	553	3 728	618	22	1 872	130	-	6 923
Przychody finansowe	9 544	(1 087)	2 027	81	178	45	-	10 788
Przychody segmentu – sprzedaż pozostałym segmentom	108 472	3 688	8 786	2 601	2 083	-	(125 630)	-
<b>Przychody segmentu ogółem*</b>	<b>362 825</b>	<b>66 998</b>	<b>121 313</b>	<b>3 638</b>	<b>10 607</b>	<b>5 565</b>	<b>(125 630)</b>	<b>445 316</b>
Koszty segmentu d/t sprzedaży klientom zewnętrznym	221 259	71 994	102 436	748	13 493	5 322	-	415 252
Koszty segmentu d/t sprzedaży pozostałym segmentom	108 472	3 688	8 786	2 601	2 083	-	(125 630)	-
<b>Koszty segmentu ogółem*</b>	<b>329 731</b>	<b>75 682</b>	<b>111 222</b>	<b>3 349</b>	<b>15 576</b>	<b>5 322</b>	<b>(125 630)</b>	<b>415 252</b>
Podatek bieżący	(2 748)	(851)	(3 501)	(205)	-	-	-	(7 305)
Aktywa i rezerwa na podatek z tytułu ulgi inwestycyjnej i pozostałych tytułów	(4 032)	2 299	(11)	61	27	-	-	(1 656)
Udział w zyskach jednostek stowarzyszonych	1	-	-	-	-	-	-	1
<b>Wynik netto, w tym:</b>	<b>26 315</b>	<b>(7 236)</b>	<b>6 579</b>	<b>145</b>	<b>(4 942)</b>	<b>243</b>	-	<b>21 104</b>
Wynik przypadający akcjonariuszom jednostki dominującej	26 315	(7 236)	6 579	145	(2 990)	243	-	23 056
Wynik przypadający udziałom niedającym kontroli	-	-	-	-	(1 952)	-	-	(1 952)

\*) pozycje obejmują odpowiednio przychody oraz koszty z wszystkich rodzajów, które w sposób bezpośredni można przyporządkować poszczególnym segmentom

Sprzedaż pomiędzy poszczególnymi segmentami odbywa się na zasadach rynkowych.

## Udział segmentów branżowych w aktywach i zobowiązaniach oraz wydatkach inwestycyjnych

Aktywa i zobowiązania segmentów oraz wydatki inwestycyjne i amortyzacja na dzień 31 marca 2023 r. oraz w okresie 3 miesięcy 2023 r. przedstawiają się następująco:

### 31 marca 2023 / 3 miesiące 2023

	Segment IT			Segment Inwestycje	Segment Sport	Segment Medycyna	Ogółem
	Polska	Rejon DACH	Pozostałe kraje				
Aktywa	1 066 390	316 404	615 945	166 260	109 657	11 435	<b>2 286 091</b>
Zobowiązania	413 304	129 497	377 946	33 721	33 012	1 827	<b>989 307</b>
Wydatki inwestycyjne	7 740	242	10 205	79	2 365	122	<b>20 753</b>
Amortyzacja	14 271	2 674	2 836	975	1 878	261	<b>22 895</b>

Podział przychodów ze sprzedaży, aktywów oraz wydatków inwestycyjnych ogółem wg segmentów geograficznych jest zaprezentowany poniżej.

### Przychody ze sprzedaży podstawowej – według lokalizacji działalności

	3 miesiące 2023	%	3 miesiące 2022	%
Kraj /Polska/	257 054	60,1	229 916	55,2
Rejon DACH	60 669	14,2	67 346	16,2
Pozostałe kraje	109 882	25,7	119 082	28,6
<b>Razem</b>	<b>427 605</b>	<b>100,0</b>	<b>416 344</b>	<b>100,0</b>

### Suma aktywów – według lokalizacji działalności

	31 marca 2023	%	31 grudnia 2022	%
Kraj /Polska/	1 353 742	59,2	1 358 088	59,8
Rejon DACH	316 404	13,8	280 907	12,4
Pozostałe kraje	615 945	27,0	632 987	27,8
<b>Razem</b>	<b>2 286 091</b>	<b>100,0</b>	<b>2 271 982</b>	<b>100,0</b>

### Wydatki inwestycyjne – według lokalizacji działalności

	3 miesiące 2023	%	12 miesięcy 2022	%	3 miesiące 2022	%
Kraj /Polska/	10 306	49,7	79 821	47,7	28 237	72,0
Rejon DACH	242	1,1	2 499	1,5	1 610	4,1
Pozostałe kraje	10 205	49,2	84 927	50,8	9 384	23,9
<b>Razem</b>	<b>20 753</b>	<b>100,0</b>	<b>167 247</b>	<b>100,0</b>	<b>39 231</b>	<b>100,0</b>

### 3.2. Rzeczowe aktywa trwałe

	31 marca 2023	31 grudnia 2022
Grunty, budynki i budowle	399 697	402 794
Środki transportu i urządzenia	151 438	150 257
Środki trwałe w budowie	125 465	121 823
Pozostałe	9 096	9 626
Zaliczki na środki trwałe w budowie	42	142
<b>Razem</b>	<b>685 738</b>	<b>684 642</b>

Rzeczowe aktywa trwałe obejmują głównie nieruchomości i urządzenia posiadane przez Grupę Comarch. Na dzień 31 marca 2023 r. w skład rzeczowych aktywów trwałych Grupy Comarch wchodzi sześć budynków biurowych położonych w Krakowie w Specjalnej Strefie Ekonomicznej o powierzchni całkowitej 74 144 m<sup>2</sup>, dwa budynki biurowe położone w Warszawie o powierzchni całkowitej 2 542 m<sup>2</sup>, budynki biurowe w Łodzi o powierzchni całkowitej 12 572 m<sup>2</sup>, budynek biurowy i data center w Lille o powierzchni całkowitej 2 526 m<sup>2</sup> oraz budynek biurowy i data center w Dreźnie o powierzchni całkowitej 2 144 m<sup>2</sup>. Grupa Comarch jest również w posiadaniu niezabudowanych nieruchomości gruntowych na terenie Specjalnej Strefy Ekonomicznej w Krakowie o powierzchni ok. 2,01 ha. Rzeczowe aktywa trwałe obejmują też centrum treningowo-szkoleniowe MKS Cracovia SSA. Środki trwałe w budowie na dzień 31 marca 2023 r. obejmują głównie nakłady na nakłady na budowę i wyposażenie Data Center Comarch Inc. w USA w kwocie 107 764 tys. PLN oraz na modernizację budynków w Bonus Management sp. z o.o. SKA, Bonus Management sp. z o.o. II Activia SKA oraz Comarch SAS Francja w łącznej kwocie 8 312 tys. PLN.

### 3.3. Aktywo z tytułu prawa do użytkowania

	31 marca 2023	31 grudnia 2022
Leasing środków transportu i sprzętu IT	1 334	1 124
Najem	62 040	57 937
Użytkowanie wieczyste	26 518	26 235
<b>Razem</b>	<b>89 892</b>	<b>85 296</b>

Wartość amortyzacji od aktywa z tytułu prawa do użytkowania w okresie 3 miesięcy 2023 roku wyniosła 6 059 tys. PLN.

#### Zmiany aktywa z tytułu prawa do użytkowania

	3 miesiące 2023	3 miesiące 2022
<b>Stan na początek okresu</b>	<b>85 296</b>	<b>86 501</b>
Zwiększenia	11 892	1 329
- nowe umowy i modyfikacje umów dotychczasowych	11 892	1 329
- różnice kursowe	-	-

Zmniejszenia	7 296	5 334
- amortyzacja	6 059	5 299
- różnice kursowe	1 237	35
<b>Stan na koniec okresu</b>	<b>89 892</b>	<b>82 496</b>

### 3.4. Nieruchomości inwestycyjne

	31 marca 2023	31 grudnia 2022
Grunty	8 217	8 217
Budynki	28 675	29 096
<b>Razem</b>	<b>36 892</b>	<b>37 313</b>

Nieruchomości inwestycyjne dotyczą zabudowanych nieruchomości gruntowych wykorzystywanych na cele wynajmu podmiotom spoza Grupy Comarch oraz grunty położone w Krakowie i Zabierzowie, nabyte z zamiarem budowy obiektów przeznaczonych na wynajem podmiotom spoza Grupy Comarch. Na dzień 31 marca 2023 r. nieruchomości inwestycyjne obejmują głównie dwa budynki biurowe o powierzchni całkowitej 8 629 m<sup>2</sup>, 4 budynki mieszkalne o łącznej powierzchni 1 026 m<sup>2</sup>, 1 budynek usługowo-produkcyjny o powierzchni 600 m<sup>2</sup> (wszystkie zlokalizowane w Krakowie), 2 budynki usługowo-magazynowe o powierzchni 2 611 m<sup>2</sup> zlokalizowane w Zabierzowie oraz nieruchomość zlokalizowaną w Kostrzynie o powierzchni 1 315 m<sup>2</sup>.

W wyniku skonsolidowanym Grupy Comarch ujęto poniżej zaprezentowane przychody i koszty związane z nieruchomościami inwestycyjnymi:

	3 miesiące 2023	3 miesiące 2022
Przychody	1 539	1 570
Koszty	1 845	1 538

### 3.5. Wartość firmy

Obejmuje wartość firmy ustaloną przy nabywaniu udziałów następujących spółek:

	31 marca 2023	31 grudnia 2022
Comarch Kraków	99	99
CDN Comarch	1 227	1 227
Comarch AG	1 900	1 900
Comarch, Inc.	58	58
Comarch Software und Beratung AG	29 038	29 038
Comarch Swiss AG	8 413	8 413

Cabinet Conseil en Strategie Informatique S.A.S.	5 039	5 039
<b>Razem</b>	<b>45 774</b>	<b>45 774</b>

Test na utratę wartości przeprowadzony został na dzień 31 grudnia 2022 r. i nie wykazał utraty wartości firmy. Zastosowana metoda wykonania testu została szczegółowo opisana w raporcie rocznym za rok 2022.

### 3.6. Pozostałe wartości niematerialne

	31 marca 2023	31 grudnia 2022
Koszty zakończonych prac rozwojowych	-	-
Prawo wieczystego użytkowania	37 256	37 280
Koncesje, licencje i oprogramowanie	21 518	21 720
Inne	10 257	10 062
<b>Razem</b>	<b>69 031</b>	<b>69 062</b>

Inne wartości niematerialne obejmują wycenę zaliczonych do wartości niematerialnych aktywów związanych z kartami zawodników w MKS Cracovia SSA w kwocie 10 257 tys. PLN.

Prawo wieczystego użytkowania obejmuje głównie prawo do użytkowania gruntów posiadane przez MKS Cracovia SSA o wartości 31 650 tys. PLN. Jest ono traktowane jako wartość niematerialna o nieokreślonym okresie użytkowania i nie jest amortyzowane. Spółka spodziewa się, że nastąpi odnowienie prawa wieczystego użytkowania i odbędzie się to bez ponoszenia znaczących kosztów, gdyż Spółka nie jest zobowiązana do spełnienia żadnych warunków, od których zależałoby przedłużenie tego prawa. Spółka nie spodziewa się poniesienia znaczących kosztów przy odnowieniu prawa wieczystego użytkowania w kontekście dotychczasowych działań współwłaściciela Klubu, czyli gminy Kraków.

### 3.7. Aktywa finansowe dostępne do sprzedaży

	31 marca 2023	31 grudnia 2022
Aktywa finansowe dostępne do sprzedaży	27	27
<b>Razem</b>	<b>27</b>	<b>27</b>

Na dzień 31 grudnia 2022 r. Spółka Comarch S.A. posiadała tzw. „białe certyfikaty” w kwocie 27 tys. PLN. Na dzień 31 marca 2023 r. pozycja ta nie uległa zmianie.

#### Po dacie bilansu

Nie dotyczy.

### 3.8. Pochodne instrumenty finansowe

#### a) Aktywa

	31 marca 2023	31 grudnia 2022
Terminowe kontrakty walutowe – przeznaczone do obrotu	13 010	7 293
Transakcje zamiany stopy procentowej IRS	4 266	4 757
	<b>17 276</b>	<b>12 050</b>
Część krótkoterminowa	4 218	2 327
Część długoterminowa	13 058	9 723

#### b) Zobowiązania

	31 marca 2023	31 grudnia 2022
Terminowe kontrakty walutowe – przeznaczone do obrotu	2 314	7 375
Transakcje zamiany stopy procentowej IRS	-	-
	<b>2 314</b>	<b>7 375</b>
Część krótkoterminowa	1 806	5 199
Część długoterminowa	508	2 176

Grupa Comarch posiadała kontrakty terminowe typu *forward* zawarte w celu ograniczenia wpływu na wynik finansowy zmian w przepływach pieniężnych związanych z uprawdopodobnionymi planowanymi transakcjami, wynikających z ryzyka zmiany kursów walut. Na dzień 31 marca 2023 r. ww. instrumenty zostały wycenione w wartości godziwej ustalonej wg ceny rynkowej, a zmiany w wycenie zostały odniesione na wynik z operacji finansowych. Łączna wartość netto kontraktów *forward* otwartych na dzień 31 marca 2023 r. wyniosła 43 900 tys. EUR, 25 300 tys. USD, 2 400 tys. NZD, 600 tys. GBP oraz 105 000 tys. JPY.

Spółka Comarch S.A. w dniu 9 lipca 2014 r. zawarła transakcję zamiany stopy procentowej IRS dla kredytu inwestycyjnego zaciągniętego w czerwcu 2006 roku w BGŻ BNP Paribas Bank Polska S.A. z siedzibą w Warszawie na sfinansowanie III etapu budowy budynków produkcyjno-biurowych w Specjalnej Strefie Ekonomicznej w Krakowie. W wyniku zawartej transakcji zmienna stawka EURIBOR1M została zamieniona na stałą stopę procentową. Transakcja zabezpieczająca zawarta została na okres 10 lat, tj. do dnia 29 lipca 2024 r. Wycena transakcji IRS na dzień 31 marca 2023 r. wyniosła: 92 tys. PLN.

W dniu 23 października 2015 r. spółka Comarch S.A. zawarła transakcję zamiany stopy procentowej IRS dla kredytu inwestycyjnego zaciągniętego w dniu 4 grudnia 2013 r. w Banku Pekao S.A. z siedzibą w Warszawie. W wyniku zawartej transakcji zmienna stawka EURIBOR1M została zamieniona na stałą stopę procentową. Transakcja zabezpieczająca zawarta została na okres 8 lat, tj. do 30 listopada 2023 r. Wycena transakcji IRS na dzień 31 marca 2023 r. wyniosła: 58 tys. PLN.

Spółka Comarch S.A. w dniu 20 lutego 2017 r. zawarła transakcję zamiany stopy procentowej IRS dla kredytu inwestycyjnego zaciągniętego w maju 2016 roku przez Bank Handlowy w Warszawie. W wyniku zawartej transakcji zmienna stawka EURIBOR1M została zamieniona na stałą stopę procentową. Transakcja zabezpieczająca zawarta została do dnia 29 lutego 2028 r. Wycena transakcji IRS na dzień 31 marca 2023 r. wyniosła: 2 317 tys. PLN.

W dniu 27 listopada 2017 r., spółka Bonus Development sp. z o.o. SK-A zawarła transakcję zamiany stopy procentowej IRS dla kredytu inwestycyjnego zaciągniętego w dniu 29 czerwca 2015 r. w Banku Pekao S.A. z siedzibą w Warszawie. W wyniku zawartej transakcji zmienna stawka EURIBOR1M została zamieniona na stałą stopę procentową. Transakcja zabezpieczająca zawarta została na cały okres kredytowania, tj. do 31 maja 2030 r. Wycena transakcji IRS na dzień 31 marca 2023 r. wyniosła: 1 799 tys. PLN.

### Po dacie bilansu

Comarch S.A. w okresie od 1 kwietnia 2023 r. do dnia 22 maja 2023 r. zawarła nowe kontrakty terminowe na sprzedaż 200 tys. NZD. Wartość netto kontraktów *forward* nierozliczonych na dzień 22 maja 2023 r. wynosiła 41 700 tys. EUR, 24 400 tys. USD, 100 000 tys. JPY, 400 tys. GBP oraz 2 400 tys. NZD. Kontrakty *forward* zapadają w terminie do 40 miesięcy od dnia bilansowego. Wszystkie kontrakty terminowe typu *forward* zostały zawarte w celu ograniczenia wpływu zmian kursów walut na wynik finansowy związany z realizowanymi przez Comarch S.A. kontraktami handlowymi, w których wynagrodzenie lub koszty ustalone są w walutach obcych. Wycena bilansowa kontraktów terminowych typu *forward* na dzień 30 kwietnia 2023 r. wynosiła 18 804 tys. PLN, podczas gdy na 31 marca 2023 r. wynosiła minus 83 tys. PLN.

### 3.9. Odroczonego podatek dochodowy

	31 marca 2023	31 grudnia 2022
<b>Aktywa z tytułu odroczonego podatku dochodowego</b>		
Różnice przejściowe	19 349	17 066
Aktywa z tytułu straty podatkowej	4 854	4 971
Aktywa z tytułu działalności w SSE	7 237	8 415
<b>Razem</b>	<b>31 440</b>	<b>30 452</b>
<i>Odniesione na wynik</i>	<i>31 440</i>	<i>30 452</i>

Comarch S.A. posiada aktualnie trzy niewykorzystane zezwolenia na prowadzenie działalności w Specjalnej Strefie Ekonomicznej w Krakowie:

- uzyskane w roku 2013, w zezwoleniu tym nie został określony termin jego obowiązywania;
- uzyskane w lutym 2016 roku, w zezwoleniu tym nie został określony termin jego obowiązywania;
- uzyskane w marcu 2016 roku, w zezwoleniu tym nie został określony termin jego obowiązywania.

Jednocześnie Spółka zwraca uwagę, że w dniu 23 lipca 2013 r. Rada Ministrów przyjęła rozporządzenia wydłużające do 2026 roku termin funkcjonowania specjalnych stref ekonomicznych na terenie Polski.

Zgodnie z MSR 12 niewykorzystana ulga podatkowa na dzień 31 marca 2023 r. stanowi aktywo z tytułu odroczonego podatku dochodowego. Spółka w trakcie prowadzenia działalności w SSE dysponowała pierwotnie pięcioma zezwoleniami. Ulga inwestycyjna z tytułu zezwolenia uzyskanego w roku 1999 została w całości wykorzystana (jego okres ważności upłynął 31 grudnia 2017 r.). Ulga inwestycyjna z tytułu zezwolenia uzyskanego w 2007 roku została w całości wykorzystana. Wartość ulgi inwestycyjnej z tytułu zezwolenia uzyskanego w 2013 roku dotyczącego inwestycji w budynek biurowy SSE6 wynosi na dzień 31 marca 2023 r. 18 062 tys. PLN (po zdyskontowaniu na dzień przyznania zezwolenia). Wartość ulgi

inwestycyjnej z tytułu zezwolenia uzyskanego w marcu 2016 roku dotyczącego inwestycji w budynek biurowy SSE7 w Krakowie wynosi na dzień 31 marca 2023 r. 22 809 tys. PLN (po zdyskontowaniu na dzień przyznania zezwolenia). Spółka nie ma zamiaru korzystać z zezwolenia uzyskanego w lutym 2016 ze względu na fakt otrzymania (już po jego pozyskaniu), dofinansowania nakładów inwestycyjnych określonych do poniesienia w tym zezwoleniu- dla wyeliminowania ryzyka skorzystania z dwóch form pomocy publicznej dotyczących jednej inwestycji.

W okresie 3 miesięcy 2023 roku Grupa Comarch dokonała częściowego rozliczenia aktywa z 31 grudnia 2022 r. z tytułu podatku odroczonego dotyczącego różnic przejściowych w kwocie 1 082 tys. PLN oraz dokonała utworzenia aktywa z tytułu różnic przejściowych w kwocie 3 365 tys. PLN, a także rozwiązania aktywa z tytułu straty podatkowej w kwocie 117 tys. PLN. Łączny wpływ wszystkich powyżej opisanych operacji na wynik netto w okresie sprawozdawczym wyniósł + 2 166 tys. PLN.

Aktywa z tytułu odroczonego podatku dochodowego ustala się w wysokości kwoty przewidzianej w przyszłości do odliczenia od podatku dochodowego, w związku z ujemnymi różnicami przejściowymi oraz z tytułu ulgi w podatku dochodowym w związku z prowadzeniem działalności w SSE, które spowodują w przyszłości zmniejszenie podstawy obliczenia podatku dochodowego oraz straty podatkowej możliwej do odliczenia, ustalonej przy uwzględnieniu zasady ostrożności. Ze względu na powyższą zasadę aktywa z tytułu działalności w SSE ustala się jedynie w rocznym horyzoncie czasowym, przyjmując za bazę do jego ustalenia przeciętny dochód uzyskany z działalności strefowej z okresu 3 lat, wybranych z okresu pięcioletniego (łącznie z rokiem, za który jest sporządzane sprawozdanie), po odrzuceniu dwóch wielkości skrajnych. Aktywo według tej metodologii zostało ustalone na dzień 31 grudnia 2022 r.

W okresie 3 miesięcy 2023 roku dokonano częściowego rozwiązania utworzonego na dzień 31 grudnia 2022 r. aktywa z tytułu działalności strefowej w kwocie 1 178 tys. PLN. Zwracamy uwagę, iż rozpoznanie Aktywa nie wpływa na przepływy pieniężne w jednostce dominującej ani w Grupie Comarch (zarówno rozpoznanie Aktywa, jak również jego realizacja). Operacja ta ma więc charakter wyłącznie memoriałowy i wynika z zastosowania przez Grupę Międzynarodowych Standardów Sprawozdawczości Finansowej do sporządzenia skonsolidowanego sprawozdania finansowego Grupy Comarch.

Łączny wpływ zmian aktywa na wynik Grupy Comarch w okresie 3 miesięcy 2023 roku wyniósł +988 tys. PLN.

	31 marca 2023	31 grudnia 2022
<b>Rezerwa na podatek odroczoney</b>		
Różnice przejściowe	23 490	20 720
Rezerwa z tytułu wyceny nieruchomości MKS Cracovia SSA	5 430	5 430
Rezerwa z tytułu wyceny certyfikatów CCF FIZ	26 444	26 570
<b>Razem</b>	<b>55 364</b>	<b>52 720</b>
<i>Odniesione na kapitał</i>	<i>5 430</i>	<i>5 430</i>
<i>Odniesione na wynik finansowy</i>	<i>49 934</i>	<i>47 290</i>



W związku z wyceną wartości aktywów netto CCF FIZ dokonano w okresie 3 miesięcy 2023 roku zmniejszenia rezerwy o kwotę 126 tys. PLN. Równocześnie dokonano utworzenia rezerwy na podatek odroczony z tytułu różnic przejściowych w kwocie 3 940 tys. PLN i rozwiązania z tego samego tytułu w kwocie 1 170 tys. PLN. Łączny wpływ powyższych operacji na wynik netto w okresie 3 miesięcy 2023 roku wyniósł –2 644 tys. PLN. Ogółem zmiany w podatku odroczonym spowodowały spadek wyniku o 1 656 tys. PLN.

W odniesieniu do spółki Comarch Healthcare S.A. mimo występowania straty podatkowej nie tworzono z tego tytułu aktywa na podatek odroczony ze względu na brak możliwości dokonania wiarygodnych szacunków co do możliwości wykorzystania istniejącej straty podatkowej z lat ubiegłych. Gdyby aktywo było tworzone, to kwota aktywa z tego tytułu wyniosłaby 6 006 tys. PLN.

### 3.10. Zapasy

	31 marca 2023	31 grudnia 2022
Materiały i surowce	5 479	4 821
Produkcja w toku	83 098	72 317
Towary	5 842	7 694
Produkty gotowe	395	350
Zaliczki na towary	1 379	765
<b>Razem</b>	<b>96 193</b>	<b>85 947</b>

Koszt zapasów ujęty w pozycji „koszty sprzedanych produktów, towarów i materiałów” wyniósł 129 260 tys. PLN (3 miesiące 2023), 472 879 tys. PLN (12 miesięcy 2022), 81 370 tys. PLN (3 miesiące 2022).

W okresie 3 miesięcy 2023 roku Grupa Comarch utworzyła odpisy aktualizujące wartość towarów i materiałów na kwotę 237 tys. PLN oraz rozwiązała utworzone w latach wcześniejszych odpisy aktualizujące wartość towarów i materiałów na kwotę 13 tys. PLN.

### 3.11. Należności handlowe oraz pozostałe należności

	31 marca 2023	31 grudnia 2022
Należności handlowe netto	364 064	485 290
Należności handlowe brutto	441 638	564 496
Odpis aktualizujący wartość należności	(77 574)	(79 206)
Należności pozostałe	24 515	25 907
Rozliczenia międzyokresowe czynne	37 023	24 108
Pozostałe rozliczenia	-	-
Pożyczki	93	3
Należności handlowe i pozostałe od podmiotów powiązanych netto	4	1
Należności handlowe i pozostałe od podmiotów powiązanych brutto	4	1
Odpis aktualizujący wartość należności	-	-
<b>Razem</b>	<b>425 699</b>	<b>535 309</b>
<i>Część krótkoterminowa</i>	<i>425 699</i>	<i>535 309</i>

Wartość godziwa należności handlowych oraz pozostałych należności jest zbliżona do ich wartości bilansowej przedstawionej powyżej. Nie występuje koncentracja ryzyka kredytowego z tytułu należności handlowych, ponieważ Grupa Comarch posiada dużą liczbę klientów. W okresie 3 miesięcy 2023 roku Grupa Comarch ujęła odpis z tytułu utraty wartości należności w kwocie 3 271 tys. PLN oraz rozwiązała utworzone wcześniej odpisy w wysokości 4 636 tys. PLN w związku z uregulowaniem należności bądź ustaniem okoliczności uzasadniających ich uprzednie utworzenie. Operacje te ujęto odpowiednio w pozostałych kosztach i przychodach operacyjnych w rachunku zysków i strat.

### 3.12. Kontrakty długoterminowe

Z uwagi, iż Grupa Comarch stosuje zasadę ustalania stopnia zaawansowania prac proporcjonalnie do udziału poniesionych kosztów w całości kosztów kontraktu, suma poniesionych kosztów oraz ujętych wyników odpowiada przychodom. Na koniec okresu sprawozdawczego dokonano wyceny kontraktów długoterminowych zgodnie ze stopniem zaawansowania prac.

	3 miesiące 2023	3 miesiące 2022
Przychody z zakończonych kontraktów ujęte w okresie sprawozdawczym	4 006	5 953
Przychody z niezakończonych kontraktów ujęte w okresie sprawozdawczym	120 985	129 255
Przychody z niezakończonych kontraktów ujęte w okresie sprawozdawczym - efekt rozliczenia zgodnie z MSSF 15	31 315	15 317
<b>Razem</b>	<b>156 306</b>	<b>150 525</b>

Zmiana stanu rozliczeń z tytułu kontraktów długoterminowych ujętych w aktywach i pasywach między 31 marca 2023 r., a 31 marca 2022 r. prezentowana jest poniżej:

	31 marca 2023	31 marca 2022
Przychody z tytułu kontraktów długoterminowych ujęte do dnia bilansowego - wg stopnia zawansowania prac	2 125 296	1 950 593
Wystawione faktury	(2 073 169)	(1 933 136)
<b>Razem</b>	<b>52 127</b>	<b>17 457</b>

	Należne przychody z tytułu kontraktów długoterminowych	Zobowiązania z tytułu kontraktów długoterminowych	Efekt rozliczenia netto
<b>Wartość na 1 stycznia 2022 r.</b>	<b>144 041</b>	<b>(141 902)</b>	<b>2 139</b>
Korekta okresu bieżącego (odwrócenie korekty z tytułu zastosowania MSSF 15)	-	148	148
Korekta okresu bieżącego	15 102	68	15 170

<b>Wartość na 31 marca 2022 r.</b>	<b>159 143</b>	<b>(141 686)</b>	<b>17 457</b>
Zmiana	15 102	216	15 318
<b>Wartość na 1 stycznia 2023 r.</b>	<b>166 811</b>	<b>(145 999)</b>	<b>20 812</b>
Korekta okresu bieżącego (odwrócenie korekty z tytułu zastosowania MSSF 15)	-	1	1
Korekta okresu bieżącego	11 505	19 809	31 314
<b>Wartość na 31 marca 2023 r.</b>	<b>178 316</b>	<b>(126 189)</b>	<b>52 127</b>
Zmiana	11 505	19 810	31 315

### 3.13. Kapitał zakładowy

	Ilość akcji (szt.)	Akcje zwykłe i uprzywilejowane	Akcje własne	Razem
Stan na 1 stycznia 2022	8 133 349	8 133 349	-	8 133 349
Stan na 31 grudnia 2022	8 133 349	8 133 349	-	8 133 349
Stan na 1 stycznia 2023	8 133 349	8 133 349	-	8 133 349
Stan na 31 marca 2023	8 133 349	8 133 349	-	8 133 349

Wartość nominalna każdej akcji wynosi 1 PLN.

Na kapitał zakładowy Comarch S.A. składa się:

1. 864 800 akcji imiennych uprzywilejowanych serii A,
2. 75 200 akcji zwykłych na okaziciela serii A,
3. 883 600 akcji imiennych uprzywilejowanych serii B,
4. 56 400 akcji zwykłych na okaziciela serii B,
5. 3 008 000 akcji zwykłych na okaziciela serii C,
6. 1 200 000 akcji zwykłych na okaziciela serii D,
7. 638 600 akcji zwykłych na okaziciela serii E,
8. 125 787 akcji zwykłych na okaziciela serii G,
9. 102 708 akcji zwykłych na okaziciela serii G3,
10. 563 675 akcji zwykłych na okaziciela serii H,
11. 441 826 akcji zwykłych na okaziciela serii I2,
12. 91 041 akcji zwykłych na okaziciela serii J2,
13. 73 953 akcji zwykłych na okaziciela serii K3,
14. 7 759 akcji zwykłych na okaziciela serii L1.

Akcje imienne serii A i B są uprzywilejowane co do głosu w ten sposób, że na każdą akcje przypada 5 głosów na walnym zgromadzeniu. Zamiana akcji imiennych na akcje na okaziciela jest dopuszczalna. W przypadku zamiany akcji imiennych na akcje na okaziciela tracą one wszelkie uprzywilejowanie. Zbycie akcji imiennej uprzywilejowanej powoduje wygaśnięcie związanego z nią uprawnienia szczególnego co do głosu na walnym zgromadzeniu. Nie powoduje wygaśnięcia uprawnienia szczególnego co do głosu na walnym zgromadzeniu:

- a. zbycie na rzecz osób będących akcjonariuszami Spółki na dzień 18 marca 1998 r.,

- b. zbycie na rzecz zstępnych zbywcy,
- c. przejście własności akcji imiennej w wyniku spadkobrania.
- d. zbycie na rzecz osoby prawnej prawa polskiego albo obcego albo jednostki organizacyjnej nie posiadającej osobowości prawnej prawa polskiego albo obcego, w tym w szczególności na rzecz ułomnej osoby prawnej prawa polskiego albo obcego („Struktura”) kontrolowanej w rozumieniu art. 8 ust. 5 Statutu wyłącznie przez akcjonariusza wnoszącego (zbywającego) akcje imienne uprzywilejowane do Struktury („Akcjonariusz Wnoszący”) albo (współ)kontrolowanej wyłącznie przez wstępnych, zstępnych, rodzeństwo lub małżonka Akcjonariusza Wnoszącego albo wyłącznie przez niektóre lub wszystkie z tych osób („Osoba bądź Osoby Bliskie”) i Akcjonariusza Wnoszącego łącznie („Struktura Kontrolowana”) oraz zbycie akcji imiennych uprzywilejowanych przez jedną Strukturę Kontrolowaną na rzecz innej Struktury Kontrolowanej.

Zbycie akcji imiennych wymaga zgody Zarządu udzielonej w formie pisemnej. Zbycie akcji bez zgody Zarządu jest możliwe na warunkach określonych w Statucie Comarch S.A. Akcje na okaziciela mają prawo do 1 głosu na WZA. Zamiana akcji na okaziciela na akcje imienne nie jest dopuszczalna.

#### **3.13.1. Zmiany w stanie kapitału zakładowego w I kwartale 2023 roku**

##### **Otrzymanie powiadomienia o przekroczeniu progu 5% w kapitale zakładowym oraz ogólnej liczbie głosów na Walnym Zgromadzeniu Akcjonariuszy spółki Comarch S.A.**

W dniu 3 lutego 2023 Zarząd Comarch S.A. – raportem bieżącym [RB-2-2023](#)- poinformował o otrzymaniu powiadomienia od Generali Powszechne Towarzystwo Emerytalne S.A. (zwanego dalej: „Towarzystwem”) zarządzającego Generali Otwartym Funduszem Emerytalnym (zwanym dalej: „Generali OFE”) oraz Generali Dobrowolnym Funduszem Emerytalnym (zwanym dalej: Generali DFE”), że w wyniku przejęcia zarządzania NNLife Otwartym Funduszem Emerytalnym (zwanym dalej: „NNLife OFE”) oraz NNLife Dobrowolnym Funduszem Emerytalnym (zwanym dalej: „NNLife DFE”) w dniu 1 lutego 2023 roku udział w kapitale zakładowym oraz w ogólnej liczbie głosów na Walnym Zgromadzeniu Akcjonariuszy Comarch S.A. na rachunkach funduszy Generali OFE, Generali DFE, NNLife OFE oraz NNLife DFE przekroczył próg 5%.

Zgodnie z posiadanymi przez Spółkę informacjami Fundusze Generali OFE, Generali DFE, NNLife OFE i NNLife DFE posiadają łącznie 829 183 akcje, co stanowi 10,19% udziału w kapitale zakładowym Spółki oraz 829 183 głosy na Walnym Zgromadzeniu Akcjonariuszy Spółki, co stanowi 5,48% udziału w ogólnej liczbie głosów; w tym NNLife OFE posiada 771 954 akcje stanowiące 9,49% udziału w kapitale zakładowym Spółki oraz 771 954 głosy na Walnym Zgromadzeniu Akcjonariuszy Spółki, co stanowi 5,10% udziału w ogólnej liczbie głosów.

#### **3.13.2. Zmiany w stanie kapitału zakładowego po dacie bilansu**

Nie wystąpiły.

### 3.14. Kredyty i pożyczki

	31 marca 2023	31 grudnia 2022
<b>Długoterminowe</b>	<b>119 960</b>	<b>127 475</b>
Kredyty nieodnawialne	119 960	127 475
Kredyty odnawialne	-	-
Pożyczki	-	-
<b>Krótkoterminowe</b>	<b>39 218</b>	<b>44 732</b>
Kredyty nieodnawialne	38 233	41 062
Kredyty odnawialne	-	-
Pożyczki	985	3 670
<b>Kredyty, pożyczki ogółem</b>	<b>159 178</b>	<b>172 207</b>

Wartość zobowiązań z tytułu kredytów została ujęta w wysokości zamortyzowanego kosztu ustalonego przy zastosowaniu efektywnej stopy procentowej. Wartość godziwa zobowiązań z tytułu kredytów i pożyczek nie jest istotnie różna od wartości bilansowej.

W okresie 3 miesięcy 2023 roku wartość spłaconego kapitału od nieodnawialnych kredytów bankowych i pożyczek od podmiotów spoza Grupy Comarch wyniosła 12 643 tys. PLN. W okresie 3 miesięcy 2023 roku spółki Grupy Comarch nie uruchomiły żadnych nowych kredytów bankowych i pożyczek od podmiotów spoza Grupy Comarch. Na dzień bilansowy Grupa Comarch nie wykorzystywała kredytów w rachunku bieżącym.

W okresie sprawozdawczym nie wystąpiły przypadki nieterminowej spłaty kapitału lub odsetek od zaciągniętych kredytów i pożyczek, ani nie zostały naruszone inne warunki umów kredytów i pożyczek, uprawniające kredytodawcę do żądania wcześniejszej spłaty kredytu lub pożyczki.

Obciążenie kredytów i pożyczek Grupy Comarch ryzykiem stopy procentowej	do 1 roku	1-5 lat	Powyżej 5 lat	Razem
<b>Stan na 31 grudnia 2022 r.</b>				
Kredyty i pożyczki	44 732	118 666	8 809	172 207
<b>Stan na 31 marca 2023 r.</b>				
Kredyty i pożyczki	39 218	113 447	6 513	159 178

Struktura zapadalności kredytów, pożyczek i zobowiązań finansowych długoterminowych	31 marca 2023	31 grudnia 2022
Od 1 do 2 lat	30 788	30 886
Od 2 do 5 lat	82 659	87 780
Powyżej 5 lat	6 513	8 809
	<b>119 960</b>	<b>127 475</b>

Struktura walutowa wartości bilansowej kredytów, pożyczek i zobowiązań finansowych	31 marca 2023	31 grudnia 2022
W walucie polskiej	985	3 670
W EUR (równowartość w PLN)	158 193	168 537
	<b>159 178</b>	<b>172 207</b>

Efektywne stopy procentowe na dzień bilansowy	31 marca 2023	31 grudnia 2022
Kredyty bankowe i pożyczki	3,33%	2,58%

### 3.14.1. Kredyty nieodnawialne i pożyczki

Kredytobiorca	Instytucja finansująca	Kwota kredytu /pożyczki wg umowy		Zobowiązanie na dzień bilansowy			Warunki oprocentowania	Termin ostatecznej spłaty	Zabezpieczenia
		Kwota	Waluta	Kwota	Waluta	Kwota			
<b>Comarch S.A.</b>	BNP Paribas Bank Polska S.A.	44 000	PLN	930	EUR	4 348	EURIBOR1M + marża banku	29.07.2024	hipoteka na budynku SSE4, cesja praw z polisy ubezpieczeniowej budynku, weksel in blanco, oświadczenie o poddaniu się egzekucji
Budynek biurowy SSE4 w Krakowie				(wobec 1 084 na 31 grudnia 2022)		(wobec 5 083 na 31 grudnia 2022)	IRS do 29-07-2024		
<b>Comarch S.A.</b>	Bank Polska Kasa Opieki S.A.	13 323	EUR	1 112	EUR	5 198	EURIBOR1M + marża banku	30.11.2023	hipoteka na budynku SSE6, cesja praw z polisy ubezpieczeniowej budynku, cesja praw z gwarancji należytego wykonania oraz gwarancji rękojmi, oświadczenie o poddaniu się egzekucji
Budynek biurowy SSE6 w Krakowie				(wobec 1 528 na 31 grudnia 2022)		(wobec 7 168 na 31 grudnia 2022)	IRS do 30-11-2023		
<b>Comarch S.A.</b>	Bank Handlowy w Warszawie S.A.	13 333	EUR	7 788	EUR	36 411	EURIBOR1M + marża banku	29.02.2028	hipoteka na budynku SSE7, cesja praw z polisy ubezpieczeniowej budynku, oświadczenie o poddaniu się egzekucji
Budynek biurowy SSE7 w Krakowie				(wobec 8 179 na 31 grudnia 2022)		(wobec 38 358 na 31 grudnia 2022)	IRS do 29-02-2028		
<b>Bonus Development sp. z o.o. SK-A</b>	Bank Polska Kasa Opieki S.A.	9 262	EUR	4 601	EUR	21 513	EURIBOR1M + marża banku	31.05.2030	hipoteka na budynku biurowym w Łodzi, oświadczenie Bonus Development sp. z o.o. SK-A o poddaniu się egzekucji, cesja praw z polisy ubezpieczeniowej budynku biurowego w Łodzi, cesja praw z gwarancji należytego wykonania oraz z gwarancji rękojmi, cesja praw z umowy dzierżawy finansowanej nieruchomości zawartej z Comarch
Budynek biurowy w Łodzi				(wobec 4 769 na 31 grudnia 2022)		(wobec 22 367 na 31 grudnia 2022)	IRS do 31-05-2030		

										S.A., poręczenie Comarch S.A., oświadczenie o poddaniu się egzekucji Comarch S.A.
<b>Comarch S.A.</b>				468		2 188				
Program modernizacyjny infrastruktury Comarch	CaixaBank S.A. Oddział w Polsce	3 500	EUR	(wobec 701 na 31 grudnia 2022)	EUR	(wobec 3 289 na 31 grudnia 2022)	PLN	EURIBOR1M + marża banku	23.08.2023	oświadczenie o poddaniu się egzekucji
<b>Comarch S.A.</b>				1 349		6 308				
Cele ogólnokorporacyjne	CaixaBank S.A. Oddział w Polsce	2 300	EUR	(wobec 1 490 na 31 grudnia 2022)	EUR	(wobec 6 990 na 31 grudnia 2022)	PLN	EURIBOR1M + marża banku	29.06.2025	oświadczenie o poddaniu się egzekucji
<b>Comarch S.A.</b>				14 098		65 915				
Cele ogólnokorporacyjne	CaixaBank S.A. Oddział w Polsce	14 500	EUR	(wobec 14 513 na 31 grudnia 2022)	EUR	(wobec 68 064 na 31 grudnia 2022)	PLN	EURIBOR1M + marża banku	31.12.2026	oświadczenie o poddaniu się egzekucji
<b>Comarch S.A.</b>						0				
Sprzęt IT	IBM Global Financing Polska sp. z o.o.	2 145	PLN			(wobec 89 na 31 grudnia 2022)	PLN	stałe	01.02.2023	brak
<b>Comarch S.A.</b>						985				
Sprzęt IT	IBM Global Financing Polska sp. z o.o.	3 941	PLN			(wobec 1 971 na 31 grudnia 2022)	PLN	stałe	01.07.2023	brak
<b>Comarch S.A.</b>						0				
Sprzęt IT	IBM Global Financing Polska sp. z o.o.	9 661	PLN			(wobec 1 610 na 31 grudnia 2022)	PLN	stałe	01.03.2023	brak
<b>Comarch S.A.</b>				3489		16 312				
Środek trwałe	PKO Leasing S.A.	5 000	EUR	(wobec 3671 na 31 grudnia 2022)	EUR	(wobec 17 218 na 31 grudnia 2022)	PLN	stałe	29.02.2028	weksel in blanco, zastaw rejestrowy na Przedmiocie Finansowania, cesja z polisy ubezpieczeniowej Przedmiotu Finansowania

### 3.14.2. Kredyty odnawialne

Grupa Comarch posiada następujące limity odnawialnych kredytów w rachunku bieżącym:

Kredytobiorca	Instytucja finansująca	Kwota kredytu /pożyczki wg umowy		Zobowiązanie na dzień bilansowy			Warunki oprocentowania	Termin ostatecznej spłaty	Zabezpieczenia	
		Kwota	Walu	Kwota	Walu	Kwota				Walu
<b>Comarch S.A.</b>										
Finansowanie bieżącej działalności	BNP Paribas Bank Polska S.A	30 000	PLN	0	PLN	0	PLN	WIBOR1M + marża banku	30.04.2024	weksel in blanco
<b>Comarch S.A.</b>										
Finansowanie bieżącej działalności	Bank Polska Kasa Opieki S.A.	27 246	PLN	0	PLN	0	PLN	WIBOR1M + marża banku	30.06.2023	oświadczenie o poddaniu się egzekucji
<b>Comarch S.A.</b>										
Finansowanie bieżącej działalności	CaixaBank S.A. Oddział w Polsce	30 000	PLN	0	PLN	0	PLN	WIBOR1M + marża banku	31.05.2023	oświadczenie o poddaniu się egzekucji

	31 marca 2023	31 grudnia 2022
<b>Linie kredytowe w rachunku bieżącym, w tym:</b>	<b>87 246</b>	<b>87 835</b>
Wykorzystane na dzień bilansowy	-	-
Dostępne na dzień bilansowy	87 246	87 835

### 3.15. Zobowiązania z tytułu leasingu

	31 marca 2023	31 grudnia 2022
Leasing środków transportu i sprzętu IT	1 392	1 156
Najem	67 162	62 261
Użytkowanie wieczyste	27 321	27 909
Część krótkoterminowa	21 509	21 099
Część długoterminowa	74 366	70 227
<b>Razem</b>	<b>95 875</b>	<b>91 326</b>

#### Struktura wiekowa zobowiązań z tytułu leasingu

	do 1 roku	2-5 lat	> 5 lat	Razem
Leasing środków transportu i sprzętu IT	687	705	-	<b>1 392</b>
Najem	21 717	38 765	6 681	<b>67 163</b>
Użytkowanie wieczyste	(895)	1 307	26 908	<b>27 320</b>
<b>Zobowiązania z tytułu leasingu</b>	<b>21 509</b>	<b>40 777</b>	<b>33 589</b>	<b>95 875</b>

#### Zmiany zobowiązań z tytułu leasingu

	3 miesiące 2023	3 miesiące 2022
<b>Stan na początek okresu</b>	<b>91 326</b>	<b>92 438</b>
Zwiększenia	12 683	2 681
- nowe umowy i modyfikacje umów dotychczasowych	11 892	1 329
- odsetki efektywne	791	1 352
- różnice kursowe	-	-
Zmniejszenia	8 134	7 498
- przepływy zrealizowane	7 899	6 920
- różnice kursowe	235	578
<b>Stan na koniec okresu</b>	<b>95 875</b>	<b>87 621</b>



### 3.16. Pozostałe zobowiązania finansowe

	31 marca 2023	31 grudnia 2022
<b>Zobowiązania z tytułu dywidendy</b>	-	-
Część krótkoterminowa	-	-
Część długoterminowa	-	-
<b>Zobowiązania z tytułu weksli</b>	-	-
Część krótkoterminowa	-	-
Część długoterminowa	-	-
<b>Razem</b>	-	-

### 3.17. Rezerwy na pozostałe zobowiązania i obciążenia

	Koszty dotyczące okresu bieżącego, które zostaną poniesione w przyszłości	Rezerwy na koszty kontraktów	Rezerwy na kary umowne i inne roszczenia	Rezerwy na urlopy	Rezerwy na nagrody pieniężne	Rezerwa na świadczenia emerytalne i podobne	Ogółem
<b>Stan na 1 stycznia 2022 r.</b>	<b>5 029</b>	<b>10 598</b>	<b>12 597</b>	<b>48 853</b>	<b>104 405</b>	<b>2 405</b>	<b>183 887</b>
Zmiana:	(106)	(1 486)	(411)	6 415	27 870	844	33 126
- utworzenie rezerw	14 590	7 776	4 168	30 228	129 661	1 252	187 675
- wykorzystanie rezerw	(14 696)	(9 262)	(4 579)	(23 813)	(101 791)	(408)	(154 549)
<b>Stan na 31 grudnia 2022 r.</b>	<b>4 923</b>	<b>9 112</b>	<b>12 186</b>	<b>55 268</b>	<b>132 275</b>	<b>3 249</b>	<b>217 013</b>
Część krótkoterminowa	4 923	9 112	12 186	55 268	132 275	-	213 764
Część długoterminowa	-	-	-	-	-	3 249	3 249
<b>Stan na 1 stycznia 2023 r.</b>	<b>4 923</b>	<b>9 112</b>	<b>12 186</b>	<b>55 268</b>	<b>132 275</b>	<b>3 249</b>	<b>217 013</b>
Zmiana:	3 659	651	(912)	11 057	(10 968)	635	4 122
- utworzenie rezerw	6 273	2 765	2 617	15 995	17 125	721	45 496
- wykorzystanie rezerw	(2 614)	(2 114)	(3 529)	(4 938)	(28 093)	(86)	(41 374)
<b>Stan na 31 marca 2023 r.</b>	<b>8 582</b>	<b>9 763</b>	<b>11 274</b>	<b>66 325</b>	<b>121 307</b>	<b>3 884</b>	<b>221 135</b>
Część krótkoterminowa	8 582	9 763	11 274	66 325	121 307	-	217 251
Część długoterminowa	-	-	-	-	-	3 884	3 884

Wszystkie rezerwy zostały obliczone w oparciu o wiarygodny szacunek dokonany na dzień bilansowy.

### 3.18. Zobowiązania handlowe oraz pozostałe zobowiązania

	31 marca 2023	31 grudnia 2022
Zobowiązania handlowe	57 631	75 861
Zaliczki otrzymane na poczet usług i dostaw	5 195	5 361
Zobowiązania handlowe i pozostałe wobec podmiotów powiązanych	355	355
Zobowiązania z tytułu ubezpieczeń społecznych i innych obciążeń podatkowych	91 820	98 083
Zobowiązania inwestycyjne	5 616	3 730
Przychody przyszłych okresów	84 586	42 291
Pozostałe zobowiązania	4 918	6 548
Fundusze specjalne (ZFŚS i Zakładowy Fundusz Mieszkaniowy)	4 118	1 655
Zobowiązania z tytułu wynagrodzeń	49 233	43 848
<b>Razem</b>	<b>303 472</b>	<b>277 732</b>

Wartość godziwa zobowiązań handlowych oraz pozostałych zobowiązań jest zbliżona do ich wartości bilansowej przedstawionej powyżej.

### 3.19. Zobowiązania warunkowe

Na dzień 31 marca 2023 r. wartość gwarancji i akredytyw wystawionych przez banki na zlecenie Comarch S.A. w związku z realizowanymi umowami oraz uczestnictwem w przetargach wynosiła 58 794 tys. PLN, podczas gdy na dzień 31 grudnia 2022 r. ich wartość wynosiła 62 409 tys. PLN.

Według stanu na dzień 31 marca 2023 r. wartość gwarancji wystawionych przez banki na zlecenie Grupy Comarch Software und Beratung wynosiła 439 tys. EUR (tj. 2 050 tys. PLN), podczas gdy na dzień 31 grudnia 2022 r. ich wartość wynosiła 439 tys. EUR (tj. 2 057 tys. PLN).

Comarch S.A. udzieliła oświadczeń o możliwości udzielenia wsparcia finansowego („*letter of comfort*”) dla spółek zależnych: Comarch R&D S.A.S. bezterminowo, Comarch Argentina S.A. bezterminowo, Comarch Malaysia SDN. BHD. bezterminowo, Comarch Healthcare S.A. bezterminowo, Comarch Middle East FZ-LLC bezterminowo, Comarch Japan KK bezterminowo, Comarch S.A.S bezterminowo, MKS Cracovia SSA do 30 czerwca 2024 roku.

Przyznane linie kredytowe na finansowanie działalności bieżącej (gwarancje, akredytywy, kredyt w rachunku bieżącym)	31 marca 2023	31 grudnia 2022
Linie kredytowe*	192 273	192 280
<b>Razem</b>	<b>192 273</b>	<b>192 280</b>

\* zawierają linie kredytowe w rachunku bieżącym i kredyty odnawialne opisane w pkt. 3.14.2

Grupa Comarch jest stroną pozywaną w postępowaniach sądowych, w których potencjalna, łączna kwota roszczeń stron trzecich wynosi 31 919 tys. PLN, z czego kwota 2 405 tys. PLN jest objęta rezerwami ujętymi w bilansie na 31 marca 2023 r. W okresie 3 miesięcy 2023 roku Grupa Comarch utworzyła rezerwy na roszczenia objęte postępowaniami sądowymi na kwotę 843 tys. PLN, natomiast rozwiązała rezerwy z tego tytułu w kwocie 832 tys. PLN.

Grupa Comarch pozostaje w sprawach spornych nieobjętych postępowaniami sądowymi, w których potencjalna, łączna kwota roszczeń stron trzecich wynosi 15 485 tys. PLN, z czego kwota 4 180 tys. PLN jest objęta rezerwami ujętymi w bilansie na 31 marca 2023 r. W okresie 3 miesięcy 2023 roku Grupa Comarch utworzyła rezerwy na roszczenia objęte sprawami spornymi nieobjętymi postępowaniami sądowymi na kwotę 904 tys. PLN, natomiast rozwiązała rezerwy z tego tytułu na kwotę 590 tys. PLN.

Według Zarządów spółek Grupy Comarch, w oparciu o opinie doradców prawnych, nie istnieją okoliczności wskazujące na konieczność utworzenia rezerw na pozostałe roszczenia objęte aktualnie postępowaniami sądowymi oraz sprawami spornymi, nieobjęte postępowaniami sądowymi.

W związku z prowadzonymi postępowaniami sądowymi w okresie 3 miesięcy 2023 roku Grupa Comarch nie utworzyła nowych odpisów aktualizujących wartość należności.

### 3.20. Istotne zobowiązania do nabycia rzeczowych aktywów trwałych

Nie dotyczy.

### 3.21. Program opcji menedżerskich dla Członków Zarządu oraz Kluczowych Pracowników Spółki

Nie dotyczy.

### 3.22. Transakcje z podmiotami powiązanymi

#### 3.22.1. Przychody ze sprzedaży towarów i usług

	3 miesiące 2023	3 miesiące 2022
<b>Przychody ze sprzedaży towarów</b>	-	-
SolInteractive S.A. w likwidacji	-	-
<b>Przychody ze sprzedaży usług</b>	<b>4</b>	<b>5</b>
SolInteractive S.A. w likwidacji	4	5
<b>Razem</b>	<b>4</b>	<b>5</b>

Cenę usług ustala się w zależności od rodzaju transakcji według jednej z trzech metod:

1. porównywalnej ceny rynkowej,
2. metody koszt plus (marża przy towarach 2-3%, przy usługach 5%),
3. marży od sprzedaży usług (marża w wysokości 10-40%).

### 3.22.2. Zakupy towarów i usług

	3 miesiące 2023	3 miesiące 2022
<b>Zakup towarów</b>	-	-
SolInteractive S.A. w likwidacji	-	-
<b>Zakup usług</b>	-	-
SolInteractive S.A. w likwidacji	-	-
Ujęte w kosztach wytworzenia	-	-
Ujęte w pozostałych kosztach	-	-
<b>Razem</b>	-	-

### 3.22.3. Salda rozrachunków na dzień bilansowy powstałe w wyniku sprzedaży/zakupu towarów/usług

	31 marca 2023	31 grudnia 2022
<b>Należności od podmiotów powiązanych</b>	<b>4</b>	<b>1</b>
SolInteractive S.A. w likwidacji	4	1
<b>Zobowiązania wobec podmiotów powiązanych</b>	<b>5</b>	<b>5</b>
SolInteractive S.A. w likwidacji	5	5

### 3.22.4. Transakcje z podmiotami stowarzyszonymi i z podmiotami powiązanymi osobowo

	3 miesiące 2023	3 miesiące 2022
Zakupy od podmiotów powiązanych osobowo	1 012	920
Sprzedaż do podmiotów powiązanych osobowo	599	450
Sprzedaż nieruchomości do podmiotów powiązanych osobowo (nabytej jako towar)	-	-
Pożyczki i odsetki od pożyczek spłacone przez podmioty powiązane osobowo	-	57
Pożyczki i odsetki od pożyczek udzielone podmiotom powiązanym osobowo	-	-
Zakupy od podmiotów stowarzyszonych	-	-
Sprzedaż do podmiotów stowarzyszonych	4	5
Pożyczki i odsetki od pożyczek spłacone przez podmioty stowarzyszone	-	-
Pożyczki i odsetki od pożyczek udzielone podmiotom stowarzyszonym	-	-
Pożyczki i inne wpłaty otrzymane od podmiotów powiązanych osobowo	-	-
Pożyczki i inne wypłaty, oraz odsetki od nich do podmiotów powiązanych osobowo	-	-

### 3.22.5. Salda rozrachunków na dzień bilansowy z jednostkami powiązаныmi osobowo

	31 marca 2023	31 grudnia 2022
Należności handlowe od podmiotów powiązanych osobowo	2 021	1 168
Należności z tytułu pożyczek od podmiotów powiązanych osobowo	4 388	4 356
Zobowiązania handlowe wobec podmiotów powiązanych osobowo	976	1 220
Zobowiązania z tytułu zobowiązań wekslowych wobec podmiotów powiązanych osobowo	-	-

### 3.23. Zysk na akcję

	3 miesiące 2023	3 miesiące 2022
Zysk netto za okres przypadający na akcjonariuszy Spółki	23 056	32 439
Średnia ważona liczba akcji zwykłych (w szt.)	8 133 349	8 133 349
<b>Podstawowy zysk na akcję zwykłą (w PLN)</b>	<b>2,83</b>	<b>3,99</b>
Średnia ważona rozwodniona liczba akcji zwykłych (w szt.)	8 133 349	8 133 349
<b>Rozwodniony zysk na jedną akcję (w PLN)</b>	<b>2,83</b>	<b>3,99</b>

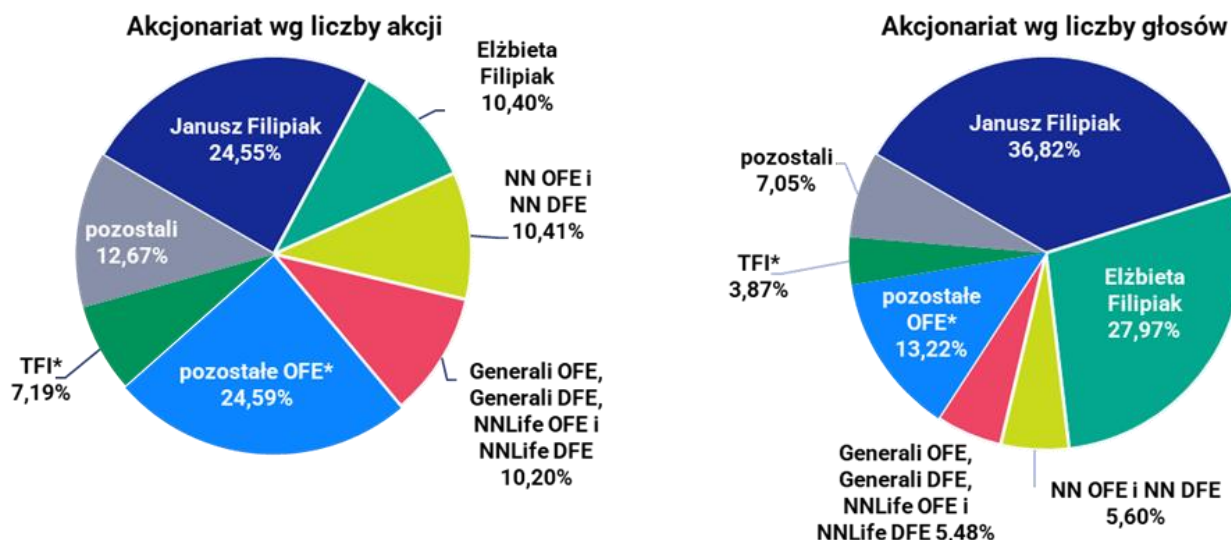
Podstawowy zysk netto na 1 akcję w kolumnie "3 miesiące 2023" został obliczony jako iloraz skonsolidowanego zysku netto przypadającego na akcjonariuszy Comarch S.A. osiągniętego w okresie od 1 stycznia do 31 marca 2023 roku oraz średniej ważonej ilości akcji w okresie od 1 stycznia do 31 marca 2023 roku, gdzie wagą jest ilość dni. Podstawowy zysk netto na 1 akcję w kolumnie "3 miesiące 2022" został obliczony jako iloraz skonsolidowanego zysku netto przypadającego na akcjonariuszy Comarch S.A. osiągniętego w okresie od 1 stycznia do 31 marca 2022 roku oraz średniej ważonej ilości akcji w okresie od 1 stycznia do 31 marca 2022 roku, gdzie wagą jest ilość dni.

Rozwodniony zysk netto na 1 akcję w kolumnie "3 miesiące 2023" został obliczony jako iloraz skonsolidowanego zysku netto przypadającego na akcjonariuszy Comarch S.A. osiągniętego w okresie od 1 stycznia do 31 marca 2023 roku oraz sumy średniej ważonej ilości akcji w okresie od 1 stycznia do 31 marca 2023 roku, gdzie wagą jest ilość dni. Rozwodniony zysk netto na 1 akcję w kolumnie "3 miesiące 2022" został obliczony jako iloraz skonsolidowanego zysku netto przypadającego na akcjonariuszy Comarch S.A. osiągniętego w okresie od 1 stycznia do 31 marca 2022 roku oraz sumy średniej ważonej ilości akcji w okresie od 1 stycznia do 31 marca 2022 roku, gdzie wagą jest ilość dni.

#### 4. Noty dodatkowe

##### 4.1. Informacje o akcjonariuszach posiadających co najmniej 5% ogólnej liczby głosów na walnym zgromadzeniu Comarch S.A. oraz akcjach posiadanych przez osoby zarządzające i nadzorujące

##### 4.1.1. Akcjonariusze posiadający bezpośrednio lub pośrednio poprzez podmioty zależne co najmniej 5% ogólnej liczby głosów na walnym zgromadzeniu Comarch S.A., wg stanu na dzień 22 maja 2023 r.



\*) na podstawie struktur portfeli opublikowanych przez OFE/TFI na dzień 31.12.2022 r.

##### 4.1.2. Zmiany udziału w ogólnej liczbie głosów w Comarch S.A. w I kwartale 2023 roku

W dniu 3 lutego 2023 Zarząd Comarch S.A. – raportem bieżącym [RB-2-2023](#)- poinformował o otrzymaniu powiadomienia od Generali Powszechne Towarzystwo Emerytalne S.A. (zwanego dalej: „Towarzystwem”) zarządzającego Generali Otwartym Funduszem Emerytalnym (zwanym dalej: „Generali OFE”) oraz Generali Dobrowolnym Funduszem Emerytalnym (zwanym dalej: Generali DFE”), że w wyniku przejęcia zarządzania NNLife Otwartym Funduszem Emerytalnym (zwanym dalej: „NNLife OFE”) oraz NNLife Dobrowolnym Funduszem Emerytalnym (zwanym dalej: „NNLife DFE”) w dniu 1 lutego 2023 roku udział w kapitale zakładowym oraz w ogólnej liczbie głosów na Walnym Zgromadzeniu Akcjonariuszy Comarch S.A. na rachunkach funduszy Generali OFE, Generali DFE, NNLife OFE oraz NNLife DFE przekroczył próg 5%.

Zgodnie z posiadanymi przez Spółkę informacjami Fundusze Generali OFE, Generali DFE, NNLife OFE i NNLife DFE posiadają łącznie 829 183 akcje, co stanowi 10,19% udziału w kapitale zakładowym Spółki oraz 829 183 głosy na Walnym Zgromadzeniu Akcjonariuszy Spółki, co stanowi 5,48% udziału w ogólnej liczbie głosów; w tym NNLife OFE posiada 771 954 akcje stanowiące 9,49% udziału w kapitale zakładowym Spółki oraz 771 954 głosy na Walnym Zgromadzeniu Akcjonariuszy Spółki, co stanowi 5,10% udziału w ogólnej liczbie głosów.

#### 4.1.3. Zmiany w strukturze własności znacznych pakietów akcji emitenta w okresie od przekazania poprzedniego raportu okresowego, tj. od 28 kwietnia 2023 r.

Podmiot	Stan na 22 maja 2023 r.				Stan na 28 kwietnia 2023 r.			
	Akcje	Udział w kapitale zakładowym (%)	Ilość głosów	Udział w głosach na WZA (%)	Akcje	Udział w kapitale zakładowym (%)	Ilość głosów	Udział w głosach na WZA (%)
Janusz Filipiak	1 997 027	24,55	5 569 027	36,82	1 997 027	24,55	5 569 027	36,82
Elżbieta Filipiak	846 000	10,40	4 230 000	27,96	846 000	10,40	4 230 000	27,96
Nationale-Nederlanden OFE + DFE	846 571	10,41	846 571	5,60	846 571	10,41	846 571	5,60
fundusze Generali OFE, Generali DFE, NNLife OFE i NNLife DFE	829 183	10,19	829 183	5,48	829 183	10,19	829 183	5,48

#### 4.1.4. Zmiany w stanie posiadania akcji Comarch S.A. przez osoby zarządzające i nadzorujące Comarch S.A. w okresie od 28 kwietnia 2023 r. do 22 maja 2023 r.

W poniższej tabeli przedstawiono stan posiadania akcji Comarch S.A. przez osoby zarządzające i nadzorujące na dzień opublikowania skonsolidowanego raportu rocznego za 2022 rok, tj. 28 kwietnia 2023 r. oraz w dniu 22 maja 2023 r., zgodnie z posiadanymi przez Spółkę informacjami.

Osoby zarządzające i nadzorujące	Funkcja	Stan na 22 maja 2023 r.		Stan na 28 kwietnia 2023 r.	
		Akcje	Udział w głosach na WZA (%)	Akcje	Udział w głosach na WZA (%)
Janusz Filipiak	Prezes Zarządu	1 997 027	36,82	1 997 027	36,82
Elżbieta Filipiak	Przewodnicząca Rady Nadzorczej	846 000	27,96	846 000	27,96
Andrzej Przewięźlikowski	Wiceprezes Zarządu	0	0,00	0	0,00
Zbigniew Rymarczyk	Wiceprezes Zarządu	34 661	0,23	34 661	0,23
Konrad Tarański	Wiceprezes Zarządu	10 608	0,07	10 608	0,07
Marcin Warwas	Wiceprezes Zarządu	10 608	0,07	10 608	0,07

## 4.2. Czynniki i zdarzenia o nietypowym charakterze, mające znaczący wpływ na osiągnięte wyniki finansowe

### 4.2.1. Aktywa i rezerwy z tytułu odroczonego podatku

W okresie 3 miesięcy 2023 roku Grupa Comarch dokonała częściowego rozliczenia aktywa z 31 grudnia 2022 r. z tytułu podatku odroczonego dotyczącego różnic przejściowych w kwocie 1 082 tys. PLN oraz dokonała utworzenia aktywa z tytułu różnic przejściowych w kwocie 3 365 tys. PLN, a także rozwiązania aktywa z tytułu straty podatkowej w kwocie 117 tys. PLN. Łączny wpływ wszystkich powyżej opisanych operacji na wynik netto w okresie sprawozdawczym wyniósł + 2 166 tys. PLN.

W okresie 3 miesięcy 2023 roku dokonano rozwiązania utworzonego na dzień 31 grudnia 2022 r. aktywa z tytułu działalności strefowej w kwocie 1 178 tys. PLN. Łączny wpływ zmian aktywa na wynik Grupy Comarch w okresie 3 miesięcy 2023 roku wyniósł + 988 tys. PLN.

W związku z wyceną wartości aktywów netto CCF FIZ dokonano w okresie 3 miesięcy 2023 roku zmniejszenia rezerwy o kwotę 126 tys. PLN. Równocześnie dokonano utworzenia rezerwy na podatek odroczonej z tytułu różnic przejściowych w kwocie 3 940 tys. PLN i rozwiązania z tego samego tytułu w kwocie 1 170 tys. PLN. Łączny wpływ powyższych operacji na wynik netto w okresie 3 miesięcy 2023 roku wyniósł -2 644 tys. PLN. Ogółem zmiany w podatku odroczonym spowodowały spadek wyniku o 1 656 tys. PLN.

Szczegóły opisano w pkt 3.9.

#### 4.2.2. Różnice kursowe oraz wycena instrumentów finansowych

Dodatkowo różnice kursowe zrealizowane oraz wycena bilansowa różnic kursowych od należności na dzień 31 marca 2023 r. zmniejszyły przychody i wynik operacyjny Grupy Comarch w okresie I kwartału 2023 roku o 5 204 tys. PLN (w analogicznym okresie 2022 roku zwiększyły o 6 141 tys. PLN). Ujemne różnice kursowe zrealizowane oraz z wyceny bilansowej zobowiązań handlowych w okresie I kwartału 2023 roku zmniejszyły wynik operacyjny o 656 tys. PLN (w analogicznym okresie 2022 roku zmniejszyły o 1 232 tys. PLN). Różnice kursowe z pozostałych tytułów zmniejszyły wynik netto Grupy Comarch o 1 302 tys. PLN (w analogicznym okresie 2021 roku zwiększyły wynik Grupy Comarch o 3 725 tys. PLN). Wycena instrumentów finansowych oraz transakcje zrealizowane (głównie kontrakty typu *forward*) wraz z rezerwą na podatek odroczonej od ich wyceny, zwiększyły wynik netto Grupy Comarch o 7 984 tys. PLN (w analogicznym okresie 2022 roku zmniejszyły wynik netto Grupy Comarch o 1 763 tys. PLN).

Łączny wpływ różnic kursowych oraz wyceny i realizacji instrumentów pochodnych na wynik netto Grupy Comarch za okres I kwartału 2023 roku wyniósł + 822 tys. PLN (w analogicznym okresie 2022 roku wyniósł 6 871 tys. PLN).

#### 4.2.3. Utworzenie odpisów na należności wątpliwe

W okresie 3 miesięcy 2023 roku Grupa Comarch utworzyła odpisy z tytułu utraty wartości należności w wysokości 3 271 tys. PLN oraz rozwiązała utworzone wcześniej odpisy w wysokości 4 636 tys. PLN w związku z uregulowaniem należności bądź ustaniem okoliczności uzasadniających ich uprzednie utworzenie. Operacje te ujęto odpowiednio w pozostałych Operacje te ujęto odpowiednio w pozostałych kosztach i przychodach operacyjnych w rachunku zysków i strat.

### 4.3. Inne wydarzenia I kwartału 2023 roku

#### 4.3.1. Daty przekazywania raportów okresowych w 2023 roku

W dniu 2 stycznia 2023 r. raportem bieżącym nr [RB-1-2023](#) Zarząd Comarch S.A. określił następujące stałe daty przekazywania raportów okresowych w 2023 roku:

Skonsolidowane raporty kwartalne zawierające skrócone skonsolidowane sprawozdania finansowe i skrócone jednostkowe sprawozdania finansowe:

- 1) IV kwartał 2022 w dniu 1.03.2023 r.
- 2) I kwartał 2023 w dniu 22.05.2023 r.



3) II kwartał 2023 – Zgodnie z zasadami § 79 ust. 2 Rozporządzenia Ministra Finansów w sprawie informacji bieżących i okresowych przekazywanych przez emitentów papierów wartościowych oraz warunków uznawania za równoważne informacji wymaganych przepisami prawa państwa niebędącego państwem członkowskim, Comarch S.A. nie będzie publikować raportu kwartalnego i skonsolidowanego raportu kwartalnego za II kwartał 2023 r.,

4) III kwartał 2023 w dniu 17.11.2023 r.

RAPORTY ROCZNE I PÓŁROCZNE:

1) Raport roczny za 2022 rok w dniu 28.04.2023 r.

2) Skonsolidowany raport roczny za 2022 rok w dniu 28.04.2023 r.

3) Skonsolidowany raport półroczny zawierający skrócone skonsolidowane sprawozdanie finansowe oraz skrócone jednostkowe sprawozdanie finansowe za I półrocze 2023 roku w dniu 31.08.2023 r.

#### **4.3.2. Informacja o śmierci Pana Pawła Prokopa, Członka Zarządu Comarch S.A.**

Dnia 10 marca 2023 r. Zarząd Comarch S.A. poinformował raportem bieżącym nr [RB-3-2023](#) o otrzymaniu informacji o śmierci Członka Zarządu Comarch S.A., Pana Pawła Prokopa. W związku z powyższym z dniem 10 marca 2023 r. wygasł mandat Pana Pawła Prokopa na stanowisku Wiceprezesa Zarządu Spółki Comarch S.A. Paweł Prokop pełnił funkcję członka Zarządu Comarch S.A. od 1996 roku.

#### **4.4. Zdarzenia po dacie bilansu nieujęte w sprawozdaniu**

##### **4.4.1. Uгода pomiędzy Comarch Polska S.A. a jednym z klientów z sektora publicznego**

W dniu 13 kwietnia 2023 roku Sąd Okręgowy w Warszawie wydał postanowienie o zatwierdzeniu ugody z dnia 4 kwietnia 2023 roku pomiędzy Comarch Polska S.A. a jednym z klientów z sektora publicznego. Na podstawie ugody Comarch Polska S.A. otrzyma zapłatę w kwocie 1 278 tys. PLN brutto.

##### **4.4.2. Sprawozdanie z działalności Rady Nadzorczej Comarch S.A. za okres od 1 stycznia 2022 roku do 31 grudnia 2022 roku oraz ocena sytuacji Spółki**

Zgodnie z zasadą nr 2.11. zawartą w "Dobrych Praktyk Spółek Notowanych na GPW 2021" Zarząd Comarch S.A. zaprezentował sprawozdanie z działalności Rady Nadzorczej Comarch S.A. za okres od 1 stycznia 2022 roku do 31 grudnia 2022 roku, ocenę sytuacji Spółki w ujęciu skonsolidowanym z uwzględnieniem oceny systemu kontroli wewnętrznej, systemu zarządzania ryzykiem, *compliance* oraz funkcji audytu wewnętrznego, ocenę stosowania przez Spółkę zasad ładu korporacyjnego oraz sposobu wypełniania obowiązków informacyjnych dotyczących ich stosowania, ocenę zasadności wydatków w zakresie działalności sponsoringowej i charytatywnej oraz informację na temat stopnia realizacji polityki różnorodności w odniesieniu do Zarządu i Rady Nadzorczej.

Spółka informowała o szczegółach raportem bieżącym nr [EBI-1-2023](#) z dnia 15 maja 2023 r.

##### **4.4.3. Zawarte po dacie bilansu kontrakty *forward***

Comarch S.A. w okresie od 1 kwietnia 2023 r. do dnia 22 maja 2023 r. zawarła nowe kontrakty terminowe na sprzedaż 200 tys. NZD. Wartość netto kontraktów *forward* nierozliczonych na dzień 22 maja 2023 r. wynosiła 41 700 tys. EUR, 24 400 tys. USD, 100 000 tys. JPY, 400 tys. GBP oraz 2 400 tys. NZD. Kontrakty *forward* zapadają w terminie do 40 miesięcy od dnia bilansowego. Wszystkie kontrakty terminowe typu *forward* zostały zawarte w celu ograniczenia wpływu zmian kursów walut na wynik finansowy związany z realizowanymi przez Comarch S.A. kontraktami handlowymi, w których wynagrodzenie lub koszty ustalone

są w walutach obcych. Wycena bilansowa kontraktów terminowych typu *forward* na dzień 30 kwietnia 2023 r. wynosiła 18 804 tys. PLN, podczas gdy na 31 marca 2023 r. wynosiła minus 83 tys. PLN.

#### **4.5. Stanowisko Zarządu odnośnie możliwości zrealizowania wcześniej publikowanych prognoz wyników na dany rok, w świetle wyników zaprezentowanych w raporcie kwartalnym w stosunku do wyników prognozowanych**

Zarząd nie podawał do publicznej wiadomości prognozy wyników za pierwszy kwartał 2023, ani pełny rok 2023.

#### **4.6. Istotne postępowania toczące się przed sądem, organem właściwym dla postępowań arbitrażowych lub organem administracji publicznej**

Grupa Comarch jest stroną pozywaną w postępowaniach sądowych, w których potencjalna, łączna kwota roszczeń stron trzecich wynosi 31 919 tys. PLN.

Grupa Comarch pozostaje w sprawach spornych nieobjętych postępowaniami sądowymi, w których potencjalna, łączna kwota roszczeń stron trzecich wynosi 15 485 tys. PLN.

Więcej informacji zostało zawarte w pkt 3.19.

#### **4.7. Informacje o istotnych transakcjach z podmiotami powiązanymi zawartych na warunkach innych niż rynkowe**

Nie wystąpiły.

#### **4.8. Informacje o udzielonych przez emitenta lub jednostkę od niego zależną poręczeniach za zobowiązania osób trzecich lub udzielonych gwarancjach**

- W związku z zawarciem przez Comarch Inc., spółkę zależną Comarch S.A., umowy z klientem na wdrożenie, hosting i utrzymanie systemu lojalnościowego, w dniu 28 kwietnia 2011 roku zostało udzielone przez Comarch S.A. poręczenie dla klienta za zobowiązania spółki Comarch Inc. Poręczenie zostało udzielone maksymalnie do kwoty 3 000 tys. USD i jest ważne przez czas trwania umowy.
- W związku z zawarciem przez Comarch UK Ltd., spółkę zależną Comarch S.A., umowy z jednym z klientów na wdrożenie i utrzymanie systemu BSS, spółka Comarch S.A. udzieliła poręczenia za zobowiązania Comarch UK Ltd. Poręczenie zostało udzielone do wysokości zobowiązań Comarch UK Ltd. wynikających z powyższej umowy, tj. do kwoty 808 tys. GBP oraz dodatkowo 86 tys. GBP rocznie za usługę SLA i jest ważne przez cały okres trwania umowy.
- W związku z zawarciem przez Comarch Software und Beratung AG (dawniej: Comarch AG), spółkę zależną Comarch S.A., umowy z jednym z klientów na wdrożenie Next Generation Performance Management Solution, zostało udzielone przez Comarch S.A. poręczenie za zobowiązania spółki Comarch Software und Beratung AG (dawniej: Comarch AG) wynikające z umowy. Poręczenie zostało udzielone maksymalnie do kwoty 3 823 tys. EUR i jest ważne przez cały okres trwania umowy.
- W związku z zawarciem przez Comarch Software und Beratung AG (dawniej: Comarch AG), spółkę zależną Comarch S.A., umowy z jednym z klientów na wdrożenie Planning and Inventory Application (PIA), został podpisany przez Comarch S.A. list patronacki, w którym Comarch S.A. zobowiązuje się do zapewnienia należytego wykonania umowy przez Comarch Software und Beratung AG (dawniej: Comarch AG). List patronacki jest ważny 24 miesiące od zakończenia umowy, wartość umowy wynosi 3 505 tys. EUR.

- W związku z zawarciem przez Comarch UK Ltd., spółkę zależną Comarch S.A., umowy z klientem na wdrożenie Comarch Loyalty Management, zostało udzielone przez Comarch S.A. poręczenie dla klienta za zobowiązania spółki Comarch UK Ltd. Poręczenie zostało udzielone maksymalnie do kwoty 2 351 tys. GBP i jest ważne przez okres trwania umowy.
- W związku z zawarciem przez Comarch S.A.S., spółkę zależną Comarch S.A., umowy z jednym z klientów na wdrożenie i licencję Comarch Loyalty Management, a także na usługi data center, Support & Maintenance zostało udzielone przez Comarch S.A. poręczenie za zobowiązania spółki Comarch S.A.S. wynikające z tego projektu. Poręczenie zostało udzielone maksymalnie do wartości podpisanych przez Comarch S.A.S. umów, tj. 2 807 tys. EUR i jest ważne do czasu zakończenia projektu.
- W związku z zawarciem przez Comarch AG Belgian Branch, umowy z jednym z klientów na usługi data center, zostało udzielone przez Comarch S.A. poręczenie za zobowiązania spółki Comarch AG Belgian Branch wynikające z tego projektu. Poręczenie zostało udzielone maksymalnie do wartości podpisanej przez Comarch AG Belgian Branch umowy, tj. 236 tys. EUR i jest ważne do czasu zakończenia projektu.
- W związku z zawarciem przez Comarch UK Ltd., spółkę zależną Comarch S.A., umowy z klientem na zakup licencji na oprogramowanie oraz usługi utrzymania i wsparcia, zostało udzielone przez Comarch S.A. poręczenie za zobowiązania spółki Comarch UK Ltd. wynikające z tego projektu. Poręczenie zostało udzielone maksymalnie do kwoty 11 244 tys. GBP i jest ważne w okresie dwunastu lat od zakończenia kontraktu.
- W związku z zawarciem przez Comarch Healthcare S.A., spółkę zależną Comarch S.A., umów na obsługę kart paliwowych, zostały udzielone przez Comarch S.A. poręczenia dla operatora kart paliwowych za zobowiązania Comarch Healthcare S.A. wynikające z powyższych umów. Poręczenie jest ważne do dnia 31 maja 2026 roku i zostało udzielone do kwoty 100 tys. PLN.
- W związku z zawarciem przez Comarch S.A.S., spółkę zależną Comarch S.A., umowy z jednym z klientów na wdrożenie Comarch ECM, a także dostarczenie usług utrzymania i zarządzania systemem (SaaS), zostało udzielone przez Comarch S.A. poręczenie za zobowiązania spółki Comarch S.A.S., wynikające z tego projektu. Poręczenie zostało udzielone maksymalnie do kwoty 838 tys. EUR i jest ważne do momentu zakończenia projektu.
- W związku z zawarciem przez CA Consulting S.A., spółkę zależną Comarch S.A., umowy na obsługę kart paliwowych, zostało udzielone przez Comarch S.A. poręczenie dla operatora kart paliwowych za zobowiązania CA Consulting S.A. wynikające z powyższej umowy. Poręczenie jest ważne do dnia 31 maja 2026 roku i zostało udzielone do kwoty 50 tys. PLN.
- W związku z zawarciem przez Comarch AG Belgian Branch, umowy ramowej z jednym z klientów, zostało udzielone przez Comarch S.A. poręczenie za zobowiązania spółki Comarch AG Belgian Branch. Poręczenie zostało udzielone maksymalnie do wartości umowy, tj. 3 241 tys. EUR i jest ważne do czasu zakończenia projektu.
- W związku z zawarciem przez Comarch Middle East FZ-LLC, spółkę zależną Comarch S.A., umowy z jednym z klientów, na wdrożenie Comarch Customer Engagement Platform, zostało udzielone przez Comarch S.A. poręczenie („Parent Guarantee”) za zobowiązania spółki Comarch Middle East FZ-LLC wynikające z tego projektu. Umowa została podpisana na okres 10 lat. Poręczenie jest ważne do momentu wywiązania się przez Comarch Middle East FZ-LLC ze wszystkich obowiązków wynikających z umowy i zostało udzielone do wysokości maksymalnej odpowiedzialności z kontraktu, tj. 10 000 tys. USD.

- W związku z zawarciem przez Bonus Development sp. z o.o. SK-A, spółkę zależną Comarch S.A., umowy kredytu inwestycyjnego z Bankiem Pekao S.A., na podstawie której bank udzielił spółce Bonus Development sp. z o.o. SK-A finansowania w EUR w wysokości 38 800 tys. PLN (co na dzień podpisania umowy kredytu stanowiło równowartość kwoty 9 262 tys. EUR) oraz w związku z zawarciem umowy na transakcje skarbowe związane z zabezpieczeniem ryzyka kursowego oraz stopy procentowej ww. kredytu, spółka Comarch S.A. udzieliła poręczeń za zobowiązania Bonus Development sp. z o.o. SK-A wynikające z powyższych umów. Poręczenia są ważne do momentu spłaty wszystkich zobowiązań wynikających z umowy kredytu, ostateczny termin spłaty kredytu przypada na dzień 28 czerwca 2030 roku.
- W związku z zawarciem przez Comarch Polska S.A., spółkę zależną Comarch S.A., umowy na obsługę kart paliwowych, zostało udzielone przez Comarch S.A. poręczenie dla operatora kart paliwowych za zobowiązania Comarch Polska S.A. wynikające z powyższej umowy. Poręczenie jest ważne do dnia 14 września 2026 roku i zostało udzielone do kwoty 10 tys. PLN.
- W związku z zawarciem przez spółkę Comarch AB, spółkę zależną Comarch S.A., umowy z jednym z klientów na wdrożenie systemu Loyalty Management Solutions i jego serwis, zostało udzielone poręczenie dla spółki Comarch AB. Poręczenie jest ważne przez czas trwania umowy i zostało udzielone do kwoty 39 747 tys. SEK.
- W związku z zawarciem przez spółkę Comarch AB, spółkę zależną Comarch S.A., umowy z jednym z klientów na wdrożenie i serwis usług Master Services Agreement zostało udzielone poręczenie dla spółki Comarch AB. Poręczenie jest ważne przez czas trwania umowy i zostało udzielone na kwotę 3 827 tys. PLN.
- W związku z zawarciem przez spółkę Comarch Healthcare S.A., spółkę zależną Comarch S.A., umowy na obsługę kart płatniczych z jednym z klientów zostało udzielone poręczenie dla spółki Comarch Healthcare S.A. Poręczenie jest ważne przez czas trwania umowy i zostało udzielone do kwoty 450 tys. PLN.
- W związku z zawarciem przez spółkę Comarch UK Ltd., spółkę zależną Comarch S.A., umowy na obsługę kart płatniczych z jednym z klientów zostało udzielone poręczenie dla spółki Comarch UK Ltd. Poręczenie jest ważne przez czas trwania umowy i zostało udzielone do kwoty 330 tys. PLN.
- W związku z zawarciem przez Comarch S.A.S., spółkę zależną Comarch S.A., umowy z jednym z klientów na wdrożenie usług Comarch Retail, Comarch Mobile Sale i Comarch POS zostało udzielone przez Comarch S.A. poręczenie za zobowiązania spółki Comarch S.A.S. Poręczenie jest ważne przez czas trwania umowy i zostało udzielone do kwoty 1 444 tys. EUR.
- W związku z zawarciem przez Comarch Colombia S.A.S., spółkę zależną Comarch S.A., umowy z jednym z klientów na wdrożenie usług Comarch Loyalty Management zostało udzielone przez Comarch S.A. poręczenie za zobowiązania spółki Comarch Colombia S.A.S. Poręczenie jest ważne przez czas trwania umowy i zostało udzielone do kwoty 10 710 tys. USD.
- W związku z zawarciem przez Comarch Luxembourg S.a.R.L. , spółkę zależną Comarch S.A., umowy z jednym z klientów na wdrożenie, serwisowanie i dostarczenie potrzebnych licencji przy realizacji projektu Billing System zostało udzielone przez Comarch S.A. poręczenie za zobowiązania spółki Comarch Luxembourg S.a.R.L. Poręczenie jest ważne przez czas trwania umowy i zostało udzielone do kwoty 7 240 tys. EUR.
- W związku z zawarciem przez Comarch Software und Beratung AG (dawniej: Comarch AG), spółkę zależną Comarch S.A., umowy z jednym z klientów na wdrożenie, serwisowanie i dostarczenie potrzebnych licencji do realizacji usługi e-invoicingu, zostało udzielone przez Comarch S.A. poręczenie za zobowiązania

spółki Comarch Software und Beratung AG (dawniej: Comarch AG). Poręczenie jest ważne przez czas trwania umowy i zostało udzielone do kwoty 2 095 tys. EUR.

- W związku z zawarciem przez Comarch S.A.S., spółkę zależną Comarch S.A., umowy z jednym z klientów na wdrożenie, serwisowanie i dostarczenie potrzebnych licencji do usług ERP, POS i MoS zostało udzielone przez Comarch S.A. poręczenie za zobowiązania spółki Comarch S.A.S. Poręczenie jest ważne przez czas trwania umowy i zostało udzielone do kwoty 1 254 tys. EUR.
- W związku z zawarciem przez Comarch Middle East FZ-LLC, spółkę zależną Comarch S.A., umowy z jednym z klientów na wdrożenie, serwisowanie i dostarczenie potrzebnych licencji CLM, zostało udzielone przez Comarch S.A. poręczenie za zobowiązania spółki zależnej Comarch Middle East FZ-LLC wynikające z tej umowy. Poręczenie jest ważne przez czas trwania umowy, a jej wartość wynosi 3 155 tys. USD.
- W związku z zawarciem przez Comarch Software und Beratung AG (dawniej: Comarch AG), spółkę zależną Comarch S.A., umowy z jednym z klientów na wdrożenie i świadczenie usługi *e-invoicingu*, zostało udzielone przez Comarch S.A. poręczenie za zobowiązania spółki zależnej Comarch Software und Beratung AG (dawniej: Comarch AG) wynikające z tej umowy. Poręczenie jest ważne przez czas trwania umowy, a jej wartość wynosi 784 tys. EUR.
- W związku z zawarciem przez Comarch Japan KK, spółkę zależną Comarch S.A., umowy na najem powierzchni biurowych, zostało udzielone przez Comarch S.A. poręczenie za zobowiązania spółki zależnej Comarch Japan KK wynikające z tej umowy. Poręczenie jest ważne do dnia 31 lipca 2023 a jego wartość wynosi 16 909 tys. JPY.
- W związku z zawarciem przez Comarch S.A.S., spółkę zależną Comarch S.A., umowy z jednym z klientów na dostarczenie platformy BSSv7, zostało udzielone przez Comarch S.A. poręczenie za zobowiązania spółki zależnej Comarch S.A.S. wynikające z tej umowy. Poręczenie jest ważne przez czas trwania umowy, a jej wartość wynosi 11 175 tys. EUR.
- W związku z zawarciem przez Comarch Swiss AG, spółkę zależną Comarch S.A., umowy z jednym z klientów na wdrożenie usługi Convergent Billing wraz z licencją, zostało udzielone przez Comarch S.A. poręczenie za zobowiązania spółki zależnej Comarch Swiss AG wynikające z tej umowy. Poręczenie jest ważne przez czas trwania umowy, a jej wartość wynosi 12 144 tys. CHF.
- W związku z zawarciem przez Comarch UK Ltd., spółkę zależną Comarch S.A., umowy z jednym z klientów na wdrożenie usługi NRM & SI wraz z licencją, zostało udzielone przez Comarch S.A. poręczenie za zobowiązania spółki zależnej Comarch UK Ltd. wynikające z tej umowy. Poręczenie jest ważne przez czas trwania umowy, a jej wartość wynosi 10 659 tys. GBP.
- W związku z zawarciem przez Comarch Technologies OY, spółkę zależną Comarch S.A., umowy z jednym z klientów na wdrożenie systemu CLM, zostało udzielone przez Comarch S.A. poręczenie za zobowiązania spółki zależnej Comarch Technologies OY wynikające z tej umowy. Poręczenie jest ważne przez czas trwania umowy, a jej wartość wynosi 673 tys. EUR.
- W związku z zawarciem przez Comarch Technologies OY, spółkę zależną Comarch S.A., umowy z jednym z klientów na udzielenie licencji, świadczenie usług wsparcia dla CLM oraz świadczenie usług hostingu, zostało udzielone przez Comarch S.A. poręczenie za zobowiązania spółki zależnej Comarch Technologies OY wynikające z tej umowy. Poręczenie jest ważne przez czas trwania umowy, a jej wartość wynosi 4 325 tys. EUR.
- W związku z zawarciem przez Comarch UK Ltd., spółkę zależną Comarch S.A., umowy z jednym z klientów na *inventory management*, zostało udzielone przez Comarch S.A. poręczenie za zobowiązania

spółki zależnej Comarch UK Ltd. wynikające z tej umowy. Poręczenie jest ważne przez czas trwania umowy, a jej wartość wynosi 7 544 tys. GBP.

- W związku z zawarciem przez Comarch Software und Beratung AG (dawniej: Comarch AG), spółkę zależną Comarch S.A., umowy z jednym z klientów na licencję i usługi serwisowe, zostało udzielone przez Comarch S.A. poręczenie za zobowiązania spółki zależnej Comarch Software und Beratung AG (dawniej: Comarch AG) wynikające z tej umowy. Poręczenie jest ważne przez czas trwania umowy, a jej wartość wynosi 42 251 tys. EUR.
- W związku z zawarciem przez Comarch Middle East FZ-LLC, spółkę zależną Comarch S.A., umowy z jednym z klientów na udzielenie licencji, świadczenie usług wsparcia dla CLM oraz świadczenie usług hostingu, zostało udzielone przez Comarch S.A. poręczenie za zobowiązania spółki zależnej Comarch Middle East FZ-LLC wynikające z tej umowy. Poręczenie jest ważne przez czas trwania umowy, a jej wartość wynosi 2 106 tys. USD.
- W związku z zawarciem przez Comarch, Inc., spółkę zależną Comarch S.A., umowy z jednym z klientów na udzielenie licencji i świadczenie usług wsparcia w związku z aktualizacją rozwiązania FSM do wersji 5 oraz świadczenie usług: MDs pool dla CRs, zostało udzielone przez Comarch S.A. poręczenie za zobowiązania spółki zależnej Comarch, Inc. wynikające z tej umowy. Poręczenie jest ważne przez czas trwania umowy, a jej wartość wynosi 11 945 tys. PLN.

#### **4.9. Inne informacje istotne dla oceny sytuacji kadrowej, majątkowej, finansowej, wyniku finansowego i ich zmian oraz informacje, które są istotne dla oceny możliwości realizacji zobowiązań przez emitenta**

##### **4.9.1. Wpływ koronawirusa SARS-CoV-2 oraz zachorowań na COVID-19 na działalność i wyniki finansowe Grupy Comarch**

W nawiązaniu do zaleceń Europejskiego Urzędu Nadzoru Giełd i Papierów Wartościowych oraz Komisji Nadzoru Finansowego z dnia 12 marca 2020 r., Zarząd Comarch S.A. przekazał informacje o możliwym wpływie rozprzestrzeniania się koronawirusa SARS-CoV-2 oraz zachorowań na COVID-19 na działalność i wyniki finansowe Spółki raportem bieżącym nr [RB-5-2020](#) z dnia 19 marca 2020 r.

Zarząd Comarch S.A. na bieżąco monitoruje sytuację związaną z zachorowaniami na COVID-19 i jej wpływ na działalność Grupy Comarch. Zarząd Comarch S.A. informuje, że na dzień publikacji niniejszego sprawozdania działalność operacyjna Grupy Comarch prowadzona jest bez zakłóceń. Spółki Grupy Comarch wdrożyły wszystkie wytyczne rekomendowane przez Główny Inspektorat Sanitarny oraz pozostałe instytucje państwowe w krajach aktywności operacyjnej spółek ze szczególnym uwzględnieniem zaleceń dotyczących bezpieczeństwa, zdrowia i higieny pracowników. W okresie trwania epidemii nie wystąpił spadek przychodów ze sprzedaży oferowanych przez Grupę Comarch usług oraz produktów.

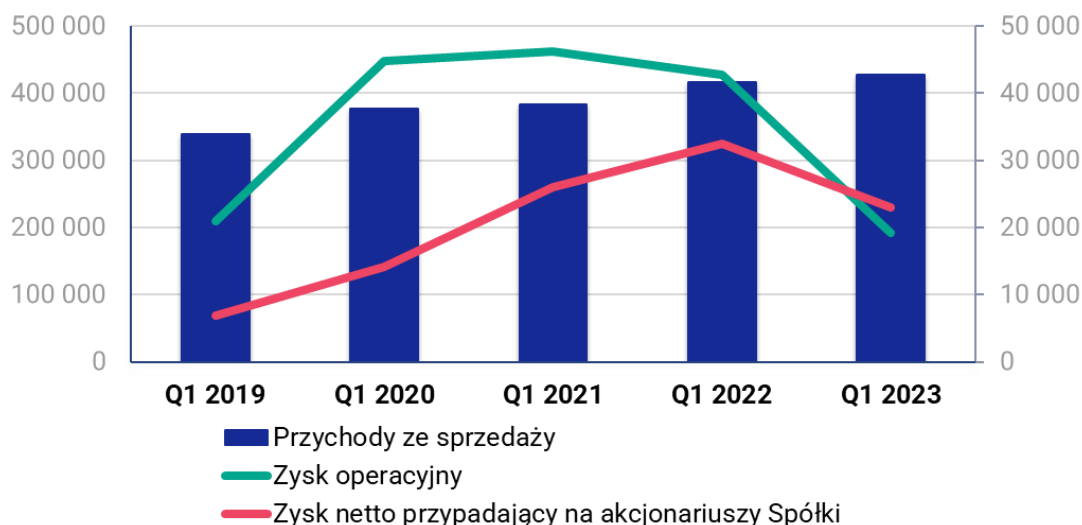
##### **4.9.2. Wpływ sytuacji polityczno-gospodarczej na terytorium Ukrainy i Rosji na działalność i wyniki finansowe Grupy Comarch**

W nawiązaniu do zaleceń Urzędu Komisji Nadzoru Finansowego z dnia 25 lutego 2022 r., Zarząd Comarch S.A. przekazuje, że monitoruje na bieżąco wpływ sytuacji polityczno-gospodarczej w Ukrainie i w Rosji na działalność Grupy Comarch. Zarząd Spółki informuje, że na dzień publikacji niniejszego sprawozdania działalność operacyjna Grupy Comarch prowadzona jest bez zakłóceń, także na terytorium Ukrainy. Skutki rosyjskiej inwazji na Ukrainę nie miały istotnego negatywnego wpływu na sytuację gospodarczą Grupy Comarch. Działalność Grupy Comarch jest bardzo dobrze zdywersyfikowana geograficznie i produktowo, Spółka prowadzi projekty w 40 krajach na 6 kontynentach. Grupa Comarch prowadzi projekty w prawie 70

krajach na 6 kontynentach. Przychody ze sprzedaży do klientów z Ukrainy i Rosji stanowiły w 2022 roku 0,6% całkowitych przychodów Grupy. Bardzo dobrze zdywersyfikowana i stale ulepszana jest również infrastruktura teleinformatyczna Grupy Comarch.

5. Opis istotnych dokonań i niepowodzeń oraz czynników i zdarzeń mających znaczący wpływ na osiągnięty wynik finansowy Grupy Comarch w I kwartale 2023 roku oraz czynników, które będą miały wpływ na osiągnięte wyniki w perspektywie co najmniej kolejnego kwartału

5.1. Przychody ze sprzedaży i wynik finansowy



W I kwartale 2023 roku Grupa Comarch wypracowała przychody ze sprzedaży o wartości 427 605 tys. PLN, większej o 11 261 tys. PLN, tj. o 2,7% od osiągniętych w I kwartale 2022 roku. Zysk operacyjny wyniósł 19 276 tys. PLN i był o 23 540 tys. PLN, tj. o 55% niższy niż w I kwartale 2022 roku. Wynik netto przypadający na akcjonariuszy jednostki dominującej wyniósł w I kwartale 2023 roku 23 056 tys. PLN i był o 9 383 tys. PLN, tj. o 28,9 % niższy niż w I kwartale 2022 roku. Rentowność operacyjna wyniosła w opisywanym okresie +4,5%, natomiast rentowność netto +5,4%. Grupa Comarch wypracowała w I kwartale 2023 roku zysk EBITDA o wartości 42 071 tys. PLN, niższej o 23 521 tys. PLN, tj. o 35,8% niż w analogicznym okresie roku poprzedniego.

Na wyniki osiągnięte przez Grupę Comarch w opisywanym okresie miały wpływ m.in.:

- dynamiczny wzrost przychodów ze sprzedaży krajowej, który wyniósł 13 062 tys. PLN (tj. 7,8%), będący głównie efektem zwiększenia sprzedaży rozwiązań ERP do klientów z sektora MSP-Polska. Sprzedaż krajowa stanowiła w I kwartale 2023 roku 42,3% całkowitych przychodów Grupy,
- spadek przychodów ze sprzedaży zagranicznej o 1 801 tys. PLN (tj. o 0,7%), który był głównie efektem niższej sprzedaży do klientów z sektora telekomunikacyjnego i rozwiązań ERP w rejonie DACH. Sprzedaż zagraniczna stanowiła w I kwartale 2023 roku 57,7% całkowitych przychodów Grupy,
- wystąpienie ujemnych różnic kursowych zrealizowanych oraz z wyceny bilansowej należności handlowych, związanych z umocnieniem się kursu PLN wobec walut obcych w I kwartale 2023 roku, które zmniejszyły przychody ze sprzedaży oraz wynik operacyjny w opisywanym okresie o 5 204 tys. PLN,
- wystąpienie ujemnych różnic kursowych zrealizowanych oraz z wyceny bilansowej zobowiązań handlowych, związanych z umocnieniem się kursu PLN wobec walut obcych w I kwartale 2023 roku, które zmniejszyły wynik operacyjny o 656 tys. PLN,
- związany z umocnieniem się kursu PLN w I kwartale 2023 roku dodatni wynik z wyceny bilansowej instrumentów finansowych, z tytułu zbycia instrumentów finansowych, a także z tytułu wyceny różnic kursowych od kredytów i pożyczek zaciągniętych w walutach obcych oraz środków pieniężnych, którego wartość w opisywanym okresie wyniosła +8 668 tys. PLN,



- znaczny wzrost kosztów działalności, będący następstwem presji płacowej występującej w sektorze IT - fundusz płac podstawowych w Grupie Comarch w raportowanym okresie wzrósł o 14,5% w porównaniu do I kwartału 2022 roku,
- podatek dochodowy bieżący, który był wynikiem wysokiej rentowności działalności spółek Grupy Comarch w Polsce i Wielkiej Brytanii, jego wartość wyniosła w I kwartale 2023 roku 7 305 tys. PLN,
- utworzenie i rozwiązanie odpisów na wątpliwe należności handlowe, które zwiększyły wynik operacyjny Grupy Comarch o 1 365 tys. PLN,
- odsetki od lokat środków pieniężnych, którymi dysponuje Grupa, w kwocie 1 991 tys. PLN.

W okresie I kwartału 2023 roku wielkość zatrudnienia w Grupie Comarch zmniejszyła się o 82 osoby, tj. o 1,2%, co było związane m.in. z restrukturyzacją części projektów o charakterze badawczo-rozwojowym.

Na wynik finansowy Grupy Comarch w kolejnych okresach istotny wpływ będą miały: sytuacja geopolityczna na świecie, koniunktura gospodarcza, koszty realizacji nowych kontraktów, sytuacja na rynku zamówień publicznych, koszty związane z rozwojem nowych rozwiązań IT, dostępność wykwalifikowanych pracowników IT, szybko rosnące koszty pracy i danin publicznoprawnych, a także poziom inflacji i kursów walut obcych w relacji do PLN.

Grupa Comarch aktywnie poszukuje nowych rynków zbytu (m.in. w Europie Zachodniej, Ameryce Północnej oraz w Azji), kontynuuje inwestycje w nowe produkty i usługi informatyczne, jak również stale rozbudowuje i modernizuje posiadaną infrastrukturę. Dzięki bardzo dobrym wynikom finansowym osiągniętym w okresie I kwartału 2023 roku oraz w poprzednich okresach sytuacja finansowa Grupy Comarch jest stabilna i gwarantuje bezpieczeństwo działalności w przypadku zmiennej sytuacji politycznej i makroekonomicznej w Polsce i na świecie. Było to szczególnie ważne w okresie pandemii Covid-19 oraz po wybuchu wojny w Ukrainie i wywołanych przez nie skutków ekonomicznych. W tym okresie nie wystąpił spadek przychodów ze sprzedaży oferowanych przez Grupę usług oraz produktów, a działalność operacyjna przebiegała bez zakłóceń.

Grupa Comarch świadomie ponosi koszty rozwoju nowych produktów oraz nowych segmentów działalności, a także rozwijania działalności na nowych rynkach zagranicznych, inwestując w ten sposób w budowanie przewagi konkurencyjnej na przyszłość.

W kolejnych okresach Grupa Comarch zamierza kontynuować strategię zakładającą:

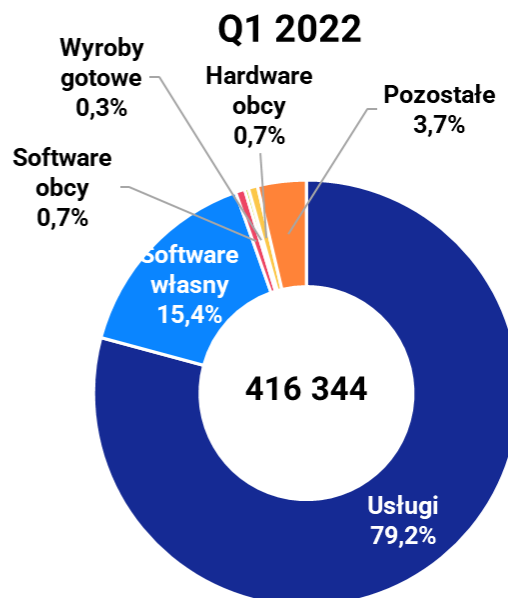
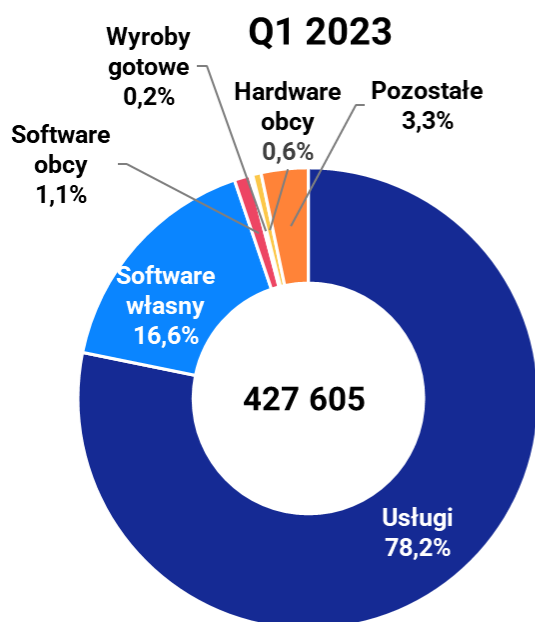
- znaczne inwestycje w kapitał ludzki,
- rozwój i sprzedaż rozwiązań informatycznych opartych w przeważającej części na własnych produktach,
- rozwój sprzedaży na rynkach zagranicznych, w szczególności w Europie Zachodniej, Azji oraz w Ameryce Północnej,
- stałe ulepszanie operacyjnej efektywności działania poprzez doskonalenie procedur i racjonalizację kosztów,
- rozwijanie kolejnych obszarów biznesowych, zwłaszcza w zakresie telemedycyny, *Internet of Things* (IoT), usług e-commerce i usług związanych z rynkiem finansowym,
- promowanie usługowego modelu sprzedaży informatyki, zwłaszcza rozwiązań opartych na technologii Comarch Cloud,
- inwestycje we własne technologie oraz infrastrukturę informatyczną, także poza Polską.

## 5.2. Struktura przychodów

### Struktura sprzedaży wg rodzaju (tys. PLN)

Struktura sprzedaży wg rodzaju	3 miesiące 2023	%	3 miesiące 2022	%	Zmiana PLN	Zmiana %
Usługi	334 778	78,2	329 885	79,2	4 893	1,5
Software własny	70 830	16,6	64 158	15,4	6 672	10,4
Software obcy	4 591	1,1	3 026	0,7	1 565	51,7
Wyroby gotowe	794	0,2	1 085	0,3	-291	-26,8
Hardware obcy	2 425	0,6	2 949	0,7	-524	-17,8
Pozostałe	14 187	3,3	15 241	3,7	-1 054	-6,9
<b>Razem</b>	<b>427 605</b>	<b>100,0</b>	<b>416 344</b>	<b>100,0</b>	<b>11 261</b>	<b>2,7</b>

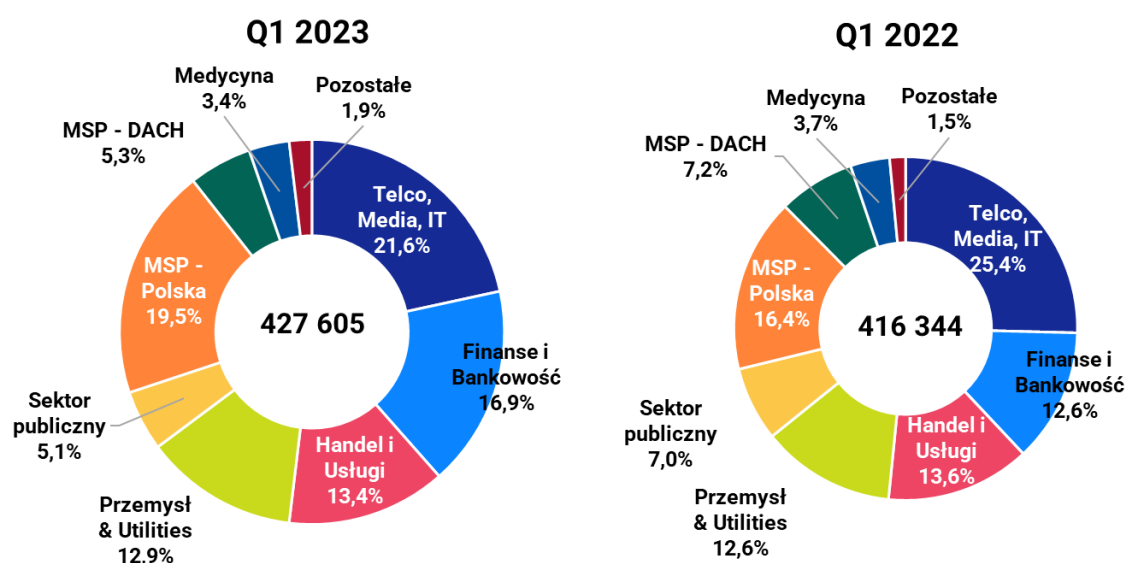
W I kwartale 2023 roku struktura rodzajowa przychodów nie uległa znaczącym zmianom. Przychody ze sprzedaży usług zanotowały wzrost o 1,5%, tj. o 4 893 tys. PLN. Sprzedaż usług stanowiła 78,2% całkowitych przychodów ze sprzedaży Grupy Comarch. Przychody ze sprzedaży oprogramowania zarówno własnego jak i obcego wzrosły, odpowiednio o 6 672 tys. PLN, tj. o 10,4% oraz o 1 565 tys. PLN, tj. o 51,7%. Wartość sprzedaży wyrobów gotowych była o 291 tys. PLN, tj. o 26,8% niższa niż w I kwartale 2022 roku. Spadek odnotowała również sprzedaż hardware obcego (spadek o 524 tys. PLN, tj. o 17,8%). Wartość pozostałej sprzedaży była niższa o 1 054 tys. PLN, tj. o 6,9%.



## Struktura sprzedaży według odbiorców (w tys. PLN)

Struktura sprzedaży wg sektorów	3 miesiące 2023	%	3 miesiące 2022	%	Zmiana PLN	Zmiana %
Telekomunikacja, Media, IT	92 530	21,6	105 855	25,4	-13 325	-12,6
Finanse i Bankowość	72 154	16,9	52 349	12,6	19 805	37,8
Handel i Usługi	57 366	13,4	56 653	13,6	713	1,3
Przemysł & Utilities	55 292	12,9	52 470	12,6	2 822	5,4
Sektor publiczny	22 003	5,1	29 249	7,0	-7 246	-24,8
Małe i Średnie Przedsiębiorstwa - Polska	83 218	19,5	68 113	16,4	15 105	22,2
Małe i Średnie Przedsiębiorstwa - DACH	22 589	5,3	29 833	7,2	-7 244	-24,3
Medycyna	14 418	3,4	15 557	3,7	-1 139	-7,3
Pozostałe	8 035	1,9	6 265	1,5	1 770	28,2
<b>Razem</b>	<b>427 605</b>	<b>100,0</b>	<b>416 344</b>	<b>100,0</b>	<b>11 261</b>	<b>2,7</b>

W I kwartale 2023 roku wartość przychodów ze sprzedaży Grupy Comarch do odbiorców z sektora TMT wyniosła 92 530 tys. PLN, co oznacza spadek o 13 325 tys. PLN (tj. o 12,6%) w porównaniu do I kwartału 2022 roku, jednak sektor ten wciąż posiada najwyższy udział w sprzedaży Comarch (21,6%). W I kwartale 2023 roku klienci z sektora finanse i bankowość zakupili produkty i usługi o wartości 72 154 tys. PLN, wyższej o 19 805 tys. PLN, tj. o 37,8% od osiągniętej w analogicznym okresie roku poprzedniego. Przychody ze sprzedaży do klientów z sektora handel i usługi osiągnęły wartość 57 366 tys. PLN i były o 713 tys. PLN, tj. 1,3% wyższe niż w I kwartale 2022 roku. Sprzedaż rozwiązań ERP do małych i średnich przedsiębiorstw w Polsce wzrosła o 15 105 tys. PLN, tj. o 22,2% i osiągnęła wartość 83 218 tys. PLN. Spadek przychodów nastąpił w przypadku sprzedaży do klientów z sektora MSP w regionie DACH, wyniósł on 7 244 tys. PLN, tj. 24,3%. W przypadku klientów z sektora przemysłowego przychody ze sprzedaży wzrosły o 2 822 tys. PLN tj. o 5,4%, a ich wartość wyniosła 55 292 tys. PLN. W I kwartale 2023 roku przychody ze sprzedaży do podmiotów publicznych oraz medycznych spadły, odpowiednio o 7 246 tys. PLN, tj. o 24,8% oraz o 1 139 tys. PLN, tj. o 7,3%. Przychody ze sprzedaży do pozostałych klientów wzrosły o 1 770 tys. PLN, tj. o 28,2% głównie w wyniku wyższych przychodów z działalności sportowej i rekreacyjnej.



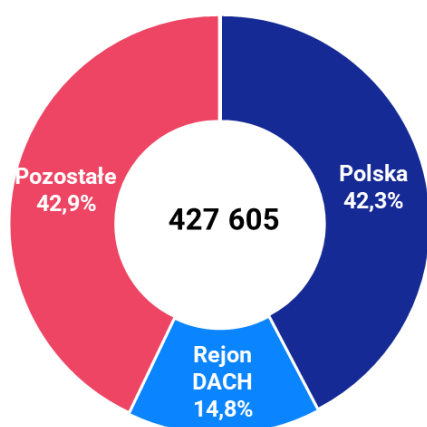
Sytuacja biznesowa w okresie 3 miesięcy 2023 roku potwierdziła, że utrzymywanie dywersyfikacji źródeł przychodów i różnorodności oferty jest korzystne dla stabilnego rozwoju działalności Grupy Comarch. Dzięki koncentracji na sprzedaży rozwiązań własnych Grupa Comarch odnotowała znaczący wzrost przychodów, pozwalający na pokrycie rosnących kosztów działalności i utrzymanie rentowności operacyjnej na satysfakcjonującym poziomie.

### Przychody ze sprzedaży - struktura geograficzna (w tys. PLN)

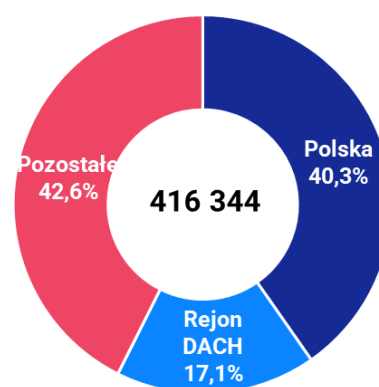
Geograficzna struktura sprzedaży	3 miesiące 2023	%	3 miesiące 2022	%	Zmiana PLN	Zmiana %
Kraj	180 782	42,3	167 720	40,3	13 062	7,8
Eksport	246 823	57,7	248 624	59,7	-1 801	-0,7
<b>Razem</b>	<b>427 605</b>	<b>100,0</b>	<b>416 344</b>	<b>100,0</b>	<b>11 261</b>	<b>2,7</b>

W I kwartale 2023 roku Grupa Comarch odnotowała wzrost przychodów ze sprzedaży na rynku krajowym, a spadek na rynkach zagranicznych. Wartość przychodów ze sprzedaży krajowej wzrosła o 13 062 tys. PLN, tj. o 7,8% w porównaniu do I kwartału 2022 roku, odpowiadały one za 42,3% całkowitych przychodów Grupy. Było to spowodowane głównie wzrostem przychodów ze sprzedaży rozwiązań ERP do klientów z sektora MSP-Polska. W opisywanym okresie Grupa Comarch odnotowała spadek przychodów ze sprzedaży zagranicznej o 1 801 tys. PLN (tj. o 0,7%), głównie w wyniku spadku sprzedaży do klientów z sektorów telekomunikacyjnego i MSP-DACH. Sprzedaż zagraniczna stanowiła w I kwartale 2023 roku 57,7% całkowitych przychodów Grupy Comarch.

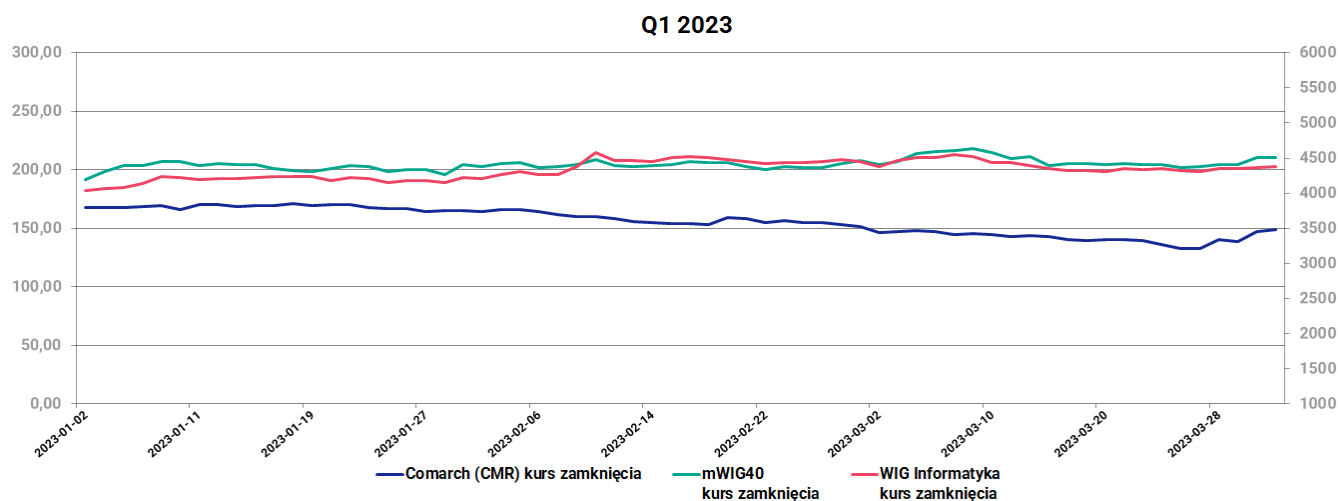
Q1 2023



Q1 2022



### 5.3. Kurs akcji Comarch S.A.



W dniu 31 marca 2023 r. kurs akcji Comarch S.A. wyniósł 149 PLN, co stanowi spadek o 21,6% w stosunku do kursu 190 PLN z dnia 31 marca 2022 r. W okresie pierwszego kwartału 2023 roku maksymalny kurs wyniósł 171 PLN.

Wyniki Grupy Comarch i kurs akcji Comarch w kolejnych kwartałach będą zależęć przede wszystkim od popytu na produkty i usługi informatyczne. Będą one kształtowane przez sytuację gospodarczą, polityczną i epidemiczną w Polsce i na świecie oraz sytuację finansową średnich i dużych przedsiębiorstw, które stanowią podstawową bazę klientów Grupy Comarch. Istotny wpływ będzie miało tempo wzrostu wynagrodzeń pracowników branży IT, a także poziom i zmienność kursów walutowych.

	3 miesiące 2023 / 31.03.2023	3 miesiące 2022 / 31.03.2022
Kurs zamknięcia na dzień bilansowy	149,00	190,00
Kurs średni w okresie sprawozdawczym	155,95	186,77
Kurs MIN w okresie sprawozdawczym	132,60	161,50
Kurs MAX w okresie sprawozdawczym	171,00	206,00
Wolumen średni w okresie sprawozdawczym	6 214	3 174
Kapitalizacja na dzień bilansowy	1 211 869 001	1 545 336 310
<b>Wskaźniki dla danych jednostkowych</b>		
P/E na dzień bilansowy	15,33	24,56
P/BV na dzień bilansowy	1,13	1,51
P/S na dzień bilansowy	3,84	5,70
<b>Wskaźniki dla danych skonsolidowanych</b>		
P/E na dzień bilansowy	52,56	47,64
P/BV na dzień bilansowy	0,93	1,26
P/S na dzień bilansowy	2,83	3,71

**5.4. Zdarzenia I kwartału 2023 roku o dużym znaczeniu dla bieżącej działalności Grupy Comarch**

Nie wystąpiły.

**5.5. Zdarzenia po dacie bilansu o dużym znaczeniu dla bieżącej działalności Grupy Comarch**

Nie wystąpiły.

22.05.2023 r.

## PODPISY CZŁONKÓW ZARZĄDU

Imię i Nazwisko	Stanowisko/Funkcja	Podpis
Janusz Filipiak	Prezes Zarządu	
Andrzej Przewięźlikowski	Wiceprezes Zarządu	
Zbigniew Rymarczyk	Wiceprezes Zarządu	
Konrad Tarański	Wiceprezes Zarządu	
Marcin Warwas	Wiceprezes Zarządu	

## PODPIS OSOBY, KTÓREJ POWIERZONO PROWADZENIE KSIĄG RACHUNKOWYCH

Imię i Nazwisko	Stanowisko/Funkcja	Podpis
Maria Smolińska	Główny Księgowy	

## Comarch S.A.

Al. Jana Pawła II 39a  
31-864 Kraków

[ir@comarch.pl](mailto:ir@comarch.pl)

+48 12 687 78 22

[comarch.pl/relacje-inwestorskie/](https://comarch.pl/relacje-inwestorskie/)