

ROZSZERZONY SKONSOLIDOWANY RAPORT KWARTALNY

GRUPY CIECH ZA PIERWSZY KWARTAŁ 2023 ROKU

KRS 0000011687

Regon: 011179878

NIP: 118-00-19-377

Kapitał zakładowy: 263 500 965,00 zł (wpłacony w całości)

ul. Wspólna 62, 00-684 Warszawa

Tel. +48 22 639 11 00

ciech@ciechgroup.com

GRUPA CIECH - WYBRANE SKONSOLIDOWANE DANE FINANSOWE

WYBRANE DANE FINANSOWE	w tys. zł		w tys. EUR	
	3 miesiące zakończony 31.03.2023	3 miesiące zakończony 31.03.2022	3 miesiące zakończony 31.03.2023	3 miesiące zakończony 31.03.2022
Przychody netto ze sprzedaży dla działalności kontynuowanej	1 730 224	1 242 564	368 094	267 379
Zysk/(strata) na działalności operacyjnej dla działalności kontynuowanej	97 171	131 368	20 672	28 268
Zysk/(strata) przed opodatkowaniem dla działalności kontynuowanej	53 464	116 411	11 374	25 050
Zysk/(strata) netto za okres	56 997	103 984	12 126	22 375
Zysk/(strata) netto właścicieli jednostki dominującej	57 394	104 307	12 210	22 445
Zysk/(strata) netto udziałów niekontrolujących	(397)	(323)	(84)	(70)
Inne całkowite dochody netto	1 581	3 260	336	701
Całkowite dochody ogółem	58 578	107 244	12 462	23 076
Przepływy środków pieniężnych z działalności operacyjnej	(20 042)	150 723	(4 264)	32 433
Przepływy środków pieniężnych z działalności inwestycyjnej	(192 737)	(219 876)	(41 004)	(47 314)
Przepływy środków pieniężnych z działalności finansowej	(8 995)	(7 546)	(1 914)	(1 624)
Przepływy pieniężne netto razem	(221 774)	(76 699)	(47 182)	(16 505)
Zysk (strata) na jedną akcję zwykłą (w zł/EUR)	1,09	1,98	0,23	0,43
	stan na dzień 31.03.2023	stan na dzień 31.12.2022	stan na dzień 31.03.2023	stan na dzień 31.12.2022
Aktywa razem	8 126 418	8 092 527	1 738 085	1 725 523
Zobowiązania długoterminowe	2 143 628	2 181 430	458 481	465 134
Zobowiązania krótkoterminowe	3 219 902	3 206 787	688 675	683 764
Kapitał własny razem	2 762 888	2 704 310	590 929	576 625
Kapitał własny właścicieli jednostki dominującej	2 769 198	2 710 221	592 278	577 885
Udziały niekontrolujące	(6 310)	(5 911)	(1 350)	(1 260)
Kapitał akcyjny	287 614	287 614	61 515	61 326

CIECH S.A. - WYBRANE JEDNOSTKOWE DANE FINANSOWE

WYBRANE DANE FINANSOWE	w tys. zł		w tys. EUR	
	3 miesiące zakończony 31.03.2023	3 miesiące zakończony 31.03.2022	3 miesiące zakończony 31.03.2023	3 miesiące zakończony 31.03.2022
Przychody netto ze sprzedaży dla działalności kontynuowanej	724 598	502 654	154 153	108 163
Zysk/(strata) na działalności operacyjnej dla działalności kontynuowanej	26 156	27 942	5 565	6 013
Zysk/(strata) przed opodatkowaniem dla działalności kontynuowanej	85 515	58 422	18 193	12 571
Zysk netto za okres	67 962	50 800	14 458	10 931
Inne całkowite dochody netto	(699)	2 208	(149)	475
Całkowite dochody ogółem	67 263	53 008	14 309	11 406
Przepływy środków pieniężnych z działalności operacyjnej	(19 778)	(54 481)	(4 208)	(11 723)
Przepływy środków pieniężnych z działalności inwestycyjnej	(243 556)	84 376	(51 815)	18 156
Przepływy środków pieniężnych z działalności finansowej	65 722	39 595	13 982	8 520
Przepływy pieniężne netto razem	(197 612)	69 490	(42 041)	14 953

	Stan na dzień 31.03.2023	Stan na dzień 31.12.2022	Stan na dzień 31.03.2023	Stan na dzień 31.12.2022
Aktywa razem	5 399 220	5 290 147	1 154 790	1 127 987
Zobowiązania długoterminowe razem	1 758 536	1 808 534	376 117	385 623
Zobowiązania krótkoterminowe razem	1 440 396	1 348 588	308 073	287 552
Kapitał własny razem	2 200 288	2 133 025	470 600	454 812
Kapitał akcyjny	287 614	287 614	61 515	61 326

Powyższe wybrane dane finansowe zostały przeliczone na PLN według następujących zasad:

- pozycje skonsolidowanego sprawozdania z sytuacji finansowej przeliczono stosując średni kurs określony przez Narodowy Bank Polski na dzień kończący okres sprawozdawczy,
- pozycje skonsolidowanego sprawozdania z zysków lub strat, skonsolidowanego sprawozdania z innych całkowitych dochodów oraz skonsolidowanego sprawozdania z przepływów pieniężnych przeliczono według kursu stanowiącego średnią arytmetyczną średnich kursów określonych przez Narodowy Bank Polski na ostatni dzień każdego miesiąca kalendarzowego okresu sprawozdawczego.

na dzień 31.03.2023	na dzień 31.12.2022	okres 3 miesięcy zakończony 31.03.2023	okres 3 miesięcy zakończony 31.03.2022
1 EUR = 4,6755 PLN	1 EUR = 4,6899 PLN	1 EUR = 4,7005 PLN	1 EUR = 4,6472 PLN

**ŚRÓDROCZNE SKRÓCONE SKONSOLIDOWANE
SPRAWOZDANIE FINANSOWE
ZA OKRES 3 MIESIĘCY ZAKOŃCZONY 31 MARCA 2023 ROKU**

Sporządzone zgodnie z Międzynarodowymi Standardami Sprawozdawczości Finansowej zatwierdzonymi przez Unię Europejską

1.	ŚRÓDROCZNE SKRÓCONE SKONSOLIDOWANE SPRAWOZDANIE FINANSOWE GRUPY CIECH SPORZĄDZONE ZGODNIE Z MIĘDZYNARODOWYMI STANDARDAMI SPRAWOZDAWCZOŚCI FINANSOWEJ ZATWIERDZONYMI PRZEZ UNIĘ EUROPEJSKĄ	7
	SKRÓCONE SKONSOLIDOWANE SPRAWOZDANIE Z ZYSKÓW LUB STRAT GRUPY CIECH	7
	SKRÓCONE SKONSOLIDOWANE SPRAWOZDANIE Z INNYCH CAŁKOWITYCH DOCHODÓW GRUPY CIECH	8
	SKRÓCONE SKONSOLIDOWANE SPRAWOZDANIE Z SYTUACJI FINANSOWEJ GRUPY CIECH	9
	SKRÓCONE SKONSOLIDOWANE SPRAWOZDANIE Z PRZEPŁYWÓW PIENIĘŻNYCH GRUPY CIECH	10
	SKRÓCONE SKONSOLIDOWANE SPRAWOZDANIE ZE ZMIAN W KAPITALE WŁASNYM GRUPY CIECH	11
2.	NOTY OBJAŚNIAJĄCE DO ŚRÓDROCZNEGO SKRÓCONEGO SKONSOLIDOWANEGO SPRAWOZDANIA FINANSOWEGO GRUPY CIECH	12
2.1.	PODSTAWA SPORZĄDZENIA ŚRÓDROCZNEGO SKRÓCONEGO SKONSOLIDOWANEGO SPRAWOZDANIA FINANSOWEGO GRUPY CIECH	12
2.2.	PRZYJĘTE ZASADY RACHUNKOWOŚCI	12
2.3.	WALUTA FUNKCJONALNA I PREZENTACYJNA	13
2.4.	SEZONOWOŚĆ I CYKLICZNOŚĆ DZIAŁALNOŚCI GRUPY CIECH	13
2.5.	SPRAWOZDAWCZOŚĆ WEDŁUG SEGMENTÓW GRUPY CIECH	13
2.6.	REZERWY I ODPISY AKTUALIZUJĄCE WARTOŚĆ AKTYWÓW	19
2.6.1.	SZCZEGÓŁOWA INFORMACJA O ISTOTNYCH ODPIŚCACH AKTUALIZUJĄCYCH	20
2.7.	PODATEK DOCHODOWY, AKTYWA I REZERWA Z TYTUŁU PODATKU ODROZONEGO	21
2.8.	INFORMACJA O WARTOŚCI GODZIWEJ INSTRUMENTÓW FINANSOWYCH	22
2.9.	INFORMACJA O NABYCIU I ZBYCIU RZECZOWYCH AKTYWÓW TRWAŁYCH ORAZ POCZYNIONYCH ZOBOWIĄZANIACH UMOWNYCH NA RZECZ DOKONANIA ZAKUPU RZECZOWYCH AKTYWÓW TRWAŁYCH	23
2.10.	INFORMACJE DOTYCZĄCE UMÓW KREDYTOWYCH, W TYM O NIEDOTRZYMANIU TERMINÓW SPŁATY DŁUGÓW LUB JAKIKOLWIEK NARUSZENIU WARUNKÓW UMOWY DOTYCZĄCEJ DŁUGU	24
2.11.	INFORMACJA O TRANSAKCJACH Z JEDNOSTKAMI POWIĄZANYMI	24
2.12.	EMISJA, WYKUP I SPŁATA DŁUŻNYCH I KAPITAŁOWYCH PAPIERÓW WARTOŚCIOWYCH W GRUPIE CIECH	25
2.13.	AKTYWA WARUNKOWE I ZOBOWIĄZANIA WARUNKOWE, W TYM GWARANCJE I PORĘCZENIA	25
2.14.	INFORMACJA DOTYCZĄCA WYPŁACONEJ (LUB ZADEKLAROWANEJ) DYWIDENDY, ŁĄCZNIE I W PRZELICZENIU NA JEDNĄ AKCJĘ, Z PODZIAŁEM NA AKCJE ZWYKŁE I UPRZYWILEJOWANE	29
2.15.	DZIAŁALNOŚĆ ZANIECHANA, AKTYWA TRWAŁE ORAZ GRUPY DO ZBYCIA PRZEZNACZONE DO SPRZEDAŻY I ZWIĄZANE Z NIMI ZOBOWIĄZANIA	29
2.16.	INFORMACJA O ISTOTNYCH WYDARZENIACH MAJĄCYCH MIEJSCE W GRUPIE CIECH W CIĄGU PIERWSZEGO KWARTAŁU 2023 ROKU	29
2.17.	INFORMACJA O ZDARZENIACH PO DNIU BILANSOWYM	29
2.18.	INFORMACJA O AKTUALNEJ SYTUACJI W ZWIĄZKU Z WPŁYWEM ROSYJSKIEJ INWAZJI NA UKRAINĘ NA DZIAŁALNOŚĆ GRUPY CIECH	30
3.	SPRAWOZDANIE ZARZĄDU Z DZIAŁALNOŚCI GRUPY CIECH	33
3.1.	OPIS ORGANIZACJI GRUPY CIECH	33
3.2.	INFORMACJA O JEDNOSTKACH ZALEŻNYCH NIEOBJĘTYCH KONSOLIDACJĄ ORAZ O JEDNOSTKACH STWARZYSZONYCH	37
3.3.	ISTOTNE SKUTKI ZMIAN W STRUKTURZE JEDNOSTEK GOSPODARCZYCH GRUPY CIECH W CIĄGU PIERWSZEGO KWARTAŁU 2023 ROKU	38
3.4.	NAJWAŻNIEJSZE WYDARZENIA W GRUPIE CIECH W CIĄGU PIERWSZEGO KWARTAŁU 2023 ROKU	38
3.5.	OMÓWIENIE PODSTAWOWYCH WIELKOŚCI EKONOMICZNO-FINANSOWYCH GRUPY CIECH	39
3.5.1.	PODSTAWOWE DANE FINANSOWE	39
3.5.2.	PRZYCHODY ZE SPRZEDAŻY	39
3.5.3.	WYNIK NA SPRZEDAŻY ORAZ WYNIK OPERACYJNY	40
3.5.4.	DZIAŁALNOŚĆ FINANSOWA ORAZ WYNIK NETTO	43
3.5.5.	SYTUACJA MAJĄTKOWA GRUPY CIECH	44
3.5.6.	SYTUACJA PIENIĘŻNA GRUPY CIECH	45
3.5.7.	KAPITAŁ PRACUJĄCY I WYBRANE WSKAŹNIKI FINANSOWE GRUPY CIECH	46
3.6.	ISTOTNE CZYNNIKI RYZYKA	48
3.7.	REALIZACJA WCZEŚNIEJ PUBLIKOWANEJ PROGNOZY WYNIKÓW ZA DANY ROK, W ŚWIETLE WYNIKÓW ZAPREZENTOWANYCH W RAPORCIE W STOSUNKU DO WYNIKÓW PROGNOZOWANYCH	50
3.8.	CZYNNIKI WYWIERAJĄCE WPŁYW NA WYNIKI GRUPY CIECH, ZE SZCZEGÓLNYM UWZGLĘDNIENIEM NAJBLIŻSZEGO KWARTAŁU	51
3.9.	AKCJONARIUSZE CIECH S.A. POSIADAJĄCY CO NAJMNIEJ 5% AKCJI/GŁOSÓW NA WZ	54
3.10.	ZMIANY W STANIE AKCJI CIECH S.A. POSIADANYCH PRZEZ OSOBY ZARZĄDZAJĄCE ORAZ NADZORUJĄCE CIECH S.A.	55
3.11.	POSTĘPOWANIA TOCZĄCE SIĘ PRZED SĄDEM, ORGANEM WŁAŚCIWYM DLA POSTĘPOWANIA ARBITRAŻOWEGO LUB ORGANEM ADMINISTRACJI PUBLICZNEJ	55
3.11.1.	ISTOTNE ZOBOWIĄZANIA SPORNE GRUPY CIECH	55
3.11.2.	ISTOTNE WIERZYTELNOŚCI SPORNE GRUPY CIECH	55

3.12.	UDZIELONE PRZEZ CIECH S.A. LUB JEDNOSTKĘ OD NIEJ ZALEŻNĄ PORĘCZENIA KREDYTU LUB POŻYCZKI LUB UDZIELONE GWARANCJE	56
3.13.	INFORMACJA O TRANSAKcjACH KLUCZOWEGO PERSONELU KIEROWNICZEGO CIECH S.A. Z PODMIOTAMI POWIĄZANYMI.....	56
4.	KWARTALNA INFORMACJA FINANSOWA JEDNOSTKI DOMINUJĄCEJ CIECH S.A.	58
	SKRÓCONE JEDNOSTKOWE SPRAWOZDANIE Z ZYSKÓW LUB STRAT CIECH S.A.....	58
	SKRÓCONE JEDNOSTKOWE SPRAWOZDANIE Z INNYCH CAŁKOWITYCH DOCHODÓW CIECH S.A.....	58
	SKRÓCONE JEDNOSTKOWE SPRAWOZDANIE Z SYTUACJI FINANSOWEJ CIECH S.A.....	59
	SKRÓCONE JEDNOSTKOWE SPRAWOZDANIE Z PRZEPŁYWÓW PIENIĘŻNYCH CIECH S.A.....	60
	SKRÓCONE JEDNOSTKOWE ZESTAWIENIE ZMIAN W KAPITALE WŁASNYM CIECH S.A.....	61
5.	NOTY OBJAŚNIAJĄCE DO ŚRÓDROCZNEGO SKRÓCONEGO JEDNOSTKOWEGO SPRAWOZDANIA FINANSOWEGO CIECH S.A.	62
5.1.	PODSTAWA SPORZĄDZENIA	62
5.2.	PRZYJĘTE ZASADY RACHUNKOWOŚCI.....	62
5.3.	ZMIANA WARTOŚCI SZACUNKOWYCH.....	62
	METODOLOGIA OBLICZANIA WSKAZNIKÓW	63
	OŚWIADCZENIE ZARZĄDU.....	64

1. ŚRÓDROCZNE SKRÓCONE SKONSOLIDOWANE SPRAWOZDANIE FINANSOWE GRUPY CIECH SPORZĄDZONE ZGODNIE Z MIĘDZYNARODOWYMI STANDARDAMI SPRAWOZDAWCZOŚCI FINANSOWEJ ZATWIERDZONYMI PRZEZ UNIĘ EUROPEJSKĄ

SKRÓCONE SKONSOLIDOWANE SPRAWOZDANIE Z ZYSKÓW LUB STRAT GRUPY CIECH

	01.01.-31.03.2023	01.01.-31.03.2022
DZIAŁALNOŚĆ KONTYNUOWANA		
Przychody netto ze sprzedaży	1 730 224	1 242 564
Koszt własny sprzedaży	(1 466 194)	(974 231)
Zysk/(strata) brutto na sprzedaży	264 030	268 333
Pozostałe przychody operacyjne	29 326	12 404
Koszty sprzedaży	(77 525)	(68 481)
Koszty ogólnego zarządu	(99 896)	(63 487)
Pozostałe koszty operacyjne	(18 764)	(17 401)
Zysk/(strata) na działalności operacyjnej	97 171	131 368
Przychody finansowe, w tym:	26 453	15 877
<i>Zyski z tytułu instrumentów finansowych</i>	24 838	4 396
Koszty finansowe, w tym:	(71 147)	(30 973)
<i>Straty z tytułu instrumentów finansowych</i>	(55 855)	(24 484)
Przychody / (koszty) finansowe netto	(44 694)	(15 096)
Udział w zyskach netto jednostek podporządkowanych wycenianych metodą praw własności	987	139
Zysk/(strata) przed opodatkowaniem	53 464	116 411
Podatek dochodowy	3 533	(12 427)
Zysk/(strata) netto z działalności kontynuowanej	56 997	103 984
DZIAŁALNOŚĆ ZANIECHANA		
Zysk/(strata) netto z działalności zaniechanej	-	-
Zysk/(strata) netto za okres	56 997	103 984
w tym:		
Zysk/(strata) netto właścicieli jednostki dominującej	57 394	104 307
Zysk/(strata) netto udziałów niekontrolujących	(397)	(323)
Zysk/(strata) na jedną akcję (w złotych):		
Podstawowy	1,09	1,98
Rozwodniony	1,09	1,98
Zysk/(strata) na jedną akcję (w złotych) na działalności kontynuowanej:		
Podstawowy	1,09	1,98
Rozwodniony	1,09	1,98

Skrócone Skonsolidowane sprawozdanie z zysków lub strat Grupy CIECH należy analizować łącznie z notami objaśniającymi, które stanowią integralną część śródrocznego skróconego skonsolidowanego sprawozdania finansowego.

SKRÓCONE SKONSOLIDOWANE SPRAWOZDANIE Z INNYCH CAŁKOWITYCH DOCHODÓW GRUPY CIECH

	01.01.-31.03.2023	01.01.-31.03.2022
Zysk/(strata) netto z działalności kontynuowanej	56 997	103 984
Zysk/(strata) netto z działalności zaniechanej	-	-
Zysk/(strata) netto za okres	56 997	103 984
Inne całkowite dochody brutto, które mogą zostać przeniesione do sprawozdania z zysków lub strat	(5 037)	(4 384)
Różnice kursowe z przeliczenia jednostek działających za granicą	(1 026)	7 767
Zyski (straty) z tytułu zabezpieczenia przepływów pieniężnych	(49 893)	(9 288)
Zyski (straty) z tytułu rezerwy na koszty zabezpieczenia	45 882	(3 236)
Pozostałe składniki innych całkowitych dochodów	-	373
Inne całkowite dochody brutto, które nie mogą zostać przeniesione do sprawozdania z zysków lub strat	-	-
Wycena rezerw aktuarialnych	-	-
Podatek dochodowy dotyczący innych całkowitych dochodów	6 618	7 644
Podatek dochodowy dotyczący innych całkowitych dochodów, które mogą zostać przeniesione do sprawozdania z zysków lub strat	6 618	7 644
Podatek dochodowy dotyczący innych całkowitych dochodów, które nie mogą zostać przeniesione do sprawozdania z zysków lub strat	-	-
Inne całkowite dochody netto	1 581	3 260
CAŁKOWITE DOCHODY OGÓŁEM, przypadające	58 578	107 244
Właścicielom jednostki dominującej	58 977	107 472
Udziałom niekontrolującym	(399)	(228)

Skrócone Skonsolidowane sprawozdanie z innych całkowitych dochodów Grupy CIECH należy analizować łącznie z notami objaśniającymi, które stanowią integralną część śródrocznego skróconego skonsolidowanego sprawozdania finansowego.

SKRÓCONE SKONSOLIDOWANE SPRAWOZDANIE Z SYTUACJI FINANSOWEJ GRUPY CIECH

	31.03.2023	31.12.2022
AKTYWA		
Rzeczowe aktywa trwałe	3 889 422	3 933 393
Prawa do użytkowania składnika aktywów	190 937	181 211
Wartości niematerialne inne niż wartość firmy	394 244	394 545
Wartość firmy	151 601	151 852
Nieruchomości inwestycyjne	40 181	40 181
Należności długoterminowe	1 588	41 237
Inwestycje w jednostkach wspólnie kontrolowanych wycenianych metodą praw własności	8 016	7 033
Długoterminowe aktywa finansowe	22 032	18 516
Aktywa z tytułu podatku odroczonego	177 399	132 774
Aktywa trwałe razem	4 875 420	4 900 742
Zapasy	799 902	771 541
Krótkoterminowe wartości niematerialne inne niż wartość firmy	809 143	515 934
Krótkoterminowe aktywa finansowe	130 848	359 634
Należności z tytułu podatku dochodowego	56 077	54 334
Należności handlowe i pozostałe	989 817	805 005
Środki pieniężne i ich ekwiwalenty	464 843	684 969
Aktywa trwałe i grupy do zbycia przeznaczone do sprzedaży	368	368
Aktywa obrotowe razem	3 250 998	3 191 785
Aktywa razem	8 126 418	8 092 527
PASYWA		
Kapitał akcyjny	287 614	287 614
Kapitał z emisji akcji powyżej ich wartości nominalnej	470 846	470 846
Rezerwa z tytułu stosowania zabezpieczenia przepływów pieniężnych	(7 955)	35 848
Zyski (straty) z tytułu rezerwy na koszty zabezpieczenia	(31 698)	(78 108)
Kapitał z wyceny aktuarialnej	(973)	(973)
Pozostałe kapitały rezerwowe	425 021	425 021
Różnice kursowe z przeliczenia jednostek działających za granicą	(25 089)	(24 065)
Zyski zatrzymane	1 651 432	1 594 038
Kapitał własny właścicieli jednostki dominującej	2 769 198	2 710 221
Udziały niekontrolujące	(6 310)	(5 911)
Kapitał własny razem	2 762 888	2 704 310
Długoterminowe zobowiązania z tytułu kredytów, pożyczek oraz innych instrumentów dłużnych	1 671 672	1 671 280
Zobowiązania z tytułu leasingu	110 005	104 849
Pozostałe zobowiązania długoterminowe	168 923	228 645
Rezerwy na świadczenia pracownicze	13 935	14 344
Pozostałe rezerwy	136 798	137 189
Rezerwa na podatek odroczonego	42 295	25 123
Zobowiązania długoterminowe razem	2 143 628	2 181 430
Krótkoterminowe zobowiązania z tytułu kredytów, pożyczek oraz innych instrumentów dłużnych	232 806	193 844
Zobowiązania z tytułu leasingu	32 880	30 471
Zobowiązania handlowe i pozostałe	2 782 562	2 793 303
Zobowiązania z tytułu podatku dochodowego	57 645	67 224
Rezerwy na świadczenia pracownicze	2 319	2 764
Pozostałe rezerwy	111 690	119 181
Zobowiązania krótkoterminowe razem	3 219 902	3 206 787
Zobowiązania razem	5 363 530	5 388 217
Pasywa razem	8 126 418	8 092 527

Skrócone Skonsolidowane sprawozdanie z sytuacji finansowej Grupy CIECH należy analizować łącznie z notami objaśniającymi, które stanowią integralną część śródrocznego skróconego skonsolidowanego sprawozdania finansowego.

SKRÓCONE SKONSOLIDOWANE SPRAWOZDANIE Z PRZEPŁYWÓW PIENIĘŻNYCH GRUPY CIECH

	01.01.-31.03.2023	01.01.-31.03.2022
Przepływy środków pieniężnych z działalności operacyjnej		
Zysk / (strata) netto za okres	56 997	103 984
Korekty	(94 245)	65 162
Amortyzacja	120 198	97 804
(Zyski) / straty z tytułu różnic kursowych	2 608	(9 847)
Zmiana wyceny nieruchomości inwestycyjnych	-	(1 399)
(Zyski) / straty z tytułu działalności inwestycyjnej	235	25
(Zyski) / straty ze sprzedaży rzeczowych aktywów trwałych	(158)	(429)
Dywidendy i odsetki	43 035	16 508
Podatek dochodowy naliczony	(3 533)	12 427
(Zysk) / strata z udziałów w spółkach wycenianych metodą praw własności	(987)	(139)
Wycena instrumentów finansowych	5 426	(5 859)
Pozostałe korekty	(3 163)	(30)
Zmiana stanu należności	(140 311)	(93 917)
Zmiana stanu zapasów	(32 697)	(14 074)
Zmiana stanu zobowiązań krótkoterminowych	(37 698)	62 163
Zmiana stanu rezerw i świadczeń pracowniczych	(7 471)	1 929
Odsetki zapłacone	(2 349)	(2 217)
Podatek dochodowy (zapłacony)/zwrócony	(20 174)	(16 206)
Środki pieniężne netto z działalności operacyjnej	(20 042)	150 723
Przepływy środków pieniężnych z działalności inwestycyjnej		
Zbycie wartości niematerialnych oraz rzeczowych aktywów trwałych	2 029	1 427
Odsetki otrzymane	1 030	446
Wpływy ze spłaty pożyczek	-	94
Otrzymane dotacje	164	-
Nabycie wartości niematerialnych oraz rzeczowych aktywów trwałych	(108 644)	(127 343)
Nabycie aktywów finansowych	(11 646)	-
Nabycie nieruchomości inwestycyjnych	-	(450)
Wydatki na prace rozwojowe	(7 631)	(1 848)
Wydatki na zakup certyfikatów CO ₂	(68 039)	(90 494)
Pozostałe wpływy (wydatki) inwestycyjne	-	(1 708)
Środki pieniężne netto z działalności inwestycyjnej	(192 737)	(219 876)
Przepływy środków pieniężnych z działalności finansowej		
Wpływy z zaciągniętych kredytów i pożyczek	314	4 229
Wydatki na spłatę kredytów i pożyczek	-	(4 029)
Płatności zobowiązań z tytułu umów leasingu	(9 309)	(7 746)
Środki pieniężne netto z działalności finansowej	(8 995)	(7 546)
Przepływy pieniężne netto razem	(221 774)	(76 699)
Środki pieniężne na początek okresu	684 969	799 023
<i>Wpływ zmian z tytułu różnic kursowych</i>	<i>1 648</i>	<i>655</i>
Środki pieniężne na koniec okresu	464 843	722 979

Skrócone skonsolidowane sprawozdanie z przepływów pieniężnych Grupy CIECH należy analizować łącznie z notami objaśniającymi, które stanowią integralną część śródrocznego skróconego skonsolidowanego sprawozdania finansowego.

SKRÓCONE SKONSOLIDOWANE SPRAWOZDANIE ZE ZMIAN W KAPITALE WŁASNYM GRUPY CIECH

	Kapitał akcyjny	Kapitał z emisji akcji powyżej ich wartości nominalnej	Rezerwa z tytułu stosowania zabezpieczenia przepływów pieniężnych	Zyski (straty) z tytułu rezerwy na koszty zabezpieczenia	Pozostałe kapitały rezerwowe	Kapitał z wyceny aktuarialnej	Różnice kursowe z przeliczenia jednostek działających za granicą	Zyski zatrzymane	Kapitał własny właścicieli jednostki dominującej	Udziały niekontrolujące	Kapitał własny razem
01.01.2023	287 614	470 846	35 848	(78 108)	425 021	(973)	(24 065)	1 594 038	2 710 221	(5 911)	2 704 310
Całkowite dochody ogółem za okres	-	-	(43 803)	46 410	-	-	(1 024)	57 394	58 977	(399)	58 578
Zysk / (strata) netto za okres	-	-	-	-	-	-	-	57 394	57 394	(397)	56 997
Inne całkowite dochody	-	-	(43 803)	46 410	-	-	(1 024)	-	1 583	(2)	1 581
31.03.2023	287 614	470 846	(7 955)	(31 698)	425 021	(973)	(25 089)	1 651 432	2 769 198	(6 310)	2 762 888
01.01.2022	287 614	470 846	158 763	(20 331)	425 021	(1 582)	(36 377)	1 106 151	2 390 105	(3 776)	2 386 329
Całkowite dochody ogółem za okres	-	-	(1 644)	(3 236)	-	-	7 672	104 680	107 472	(228)	107 244
Zysk / (strata) netto za okres	-	-	-	-	-	-	-	104 307	104 307	(323)	103 984
Inne całkowite dochody	-	-	(1 644)	(3 236)	-	-	7 672	373	3 165	95	3 260
31.03.2022	287 614	470 846	157 119	(23 567)	425 021	(1 582)	(28 705)	1 210 831	2 497 577	(4 004)	2 493 573

Skrócone skonsolidowane sprawozdanie ze zmian w kapitale własnym Grupy CIECH należy analizować łącznie z notami objaśniającymi, które stanowią integralną część śródrocznego skróconego skonsolidowanego sprawozdania finansowego.

2. NOTY OBJAŚNIAJĄCE DO ŚRÓDROCZNEGO SKRÓCONEGO SKONSOLIDOWANEGO SPRAWOZDANIA FINANSOWEGO GRUPY CIECH

2.1. PODSTAWA SPORZĄDZENIA ŚRÓDROCZNEGO SKRÓCONEGO SKONSOLIDOWANEGO SPRAWOZDANIA FINANSOWEGO GRUPY CIECH

Niniejsze śródroczne skonsolidowane sprawozdanie finansowe zostało sporządzone zgodnie z wymogami Międzynarodowego Standardu Rachunkowości („MSR”) 34 „Śródroczna sprawozdawczość finansowa” zatwierdzonego do stosowania przez Unię Europejską oraz z Rozporządzeniem Ministra Finansów z dnia 29 marca 2018 roku w sprawie informacji bieżących i okresowych przekazywanych przez emitentów papierów wartościowych oraz warunków uznawania za równoważne informacji wymaganych przepisami prawa państwa niebędącego państwem członkowskim (Dz.U.2018.757 z dnia 29 marca 2018 roku). Prezentowane sprawozdanie przedstawia sytuację finansową Grupy CIECH na 31 marca 2023 roku oraz na 31 grudnia 2022 roku, wyniki jej działalności oraz przepływy pieniężne za okres 3 miesięcy zakończony 31 marca 2023 roku oraz 31 marca 2022 roku i zostało zatwierdzone przez Zarząd spółki CIECH S.A. 25 maja 2023 roku.

Niniejsze śródroczne skrócone skonsolidowane sprawozdanie finansowe obejmuje sprawozdania finansowe jednostki dominującej CIECH S.A. oraz jej istotnych jednostek zależnych, a także udziały w istotnych jednostkach stowarzyszonych.

Prezentowane śródroczne skrócone skonsolidowane sprawozdanie finansowe zostało sporządzone przy założeniu kontynuacji działalności gospodarczej Grupy CIECH w dającej się przewidzieć przyszłości. Na dzień zatwierdzenia niniejszego śródrocznego skróconego skonsolidowanego sprawozdania finansowego nie stwierdza się istnienia okoliczności wskazujących na zagrożenie kontynuacji działalności przez Grupę.

Zarząd CIECH S.A. oświadcza, że według jego najlepszej wiedzy, niniejsze śródroczne skrócone skonsolidowane sprawozdanie finansowe i dane porównywalne zostały sporządzone zgodnie z obowiązującymi zasadami rachunkowości oraz, że odzwierciedlają w sposób prawdziwy, rzetelny i jasny sytuację majątkową i finansową Grupy CIECH oraz jej wynik finansowy. Ponadto Zarząd CIECH S.A. oświadcza, że sprawozdanie Zarządu za okres 3 miesięcy zakończony 31 marca 2023 roku zawiera prawdziwy obraz rozwoju i osiągnięć oraz sytuacji Grupy, w tym opis podstawowych ryzyk i zagrożeń.

Sporządzenie sprawozdania finansowego zgodnie z Międzynarodowymi Standardami Sprawozdawczości Finansowej („MSSF”) wymaga od Zarządu profesjonalnych osądów, szacunków i założeń, które mają wpływ na przyjęte zasady oraz prezentowane wartości aktywów, pasywów, przychodów oraz kosztów. Szacunki oraz związane z nimi założenia opierają się na doświadczeniu historycznym oraz różnych innych czynnikach, które są uznawane za racjonalne w danych okolicznościach, a ich wyniki dają podstawę profesjonalnego osądu, co do wartości bilansowej aktywów i zobowiązań, która nie wynika bezpośrednio z innych źródeł. Faktyczna wartość może różnić się od wartości szacowanej. Szacunki i związane z nimi założenia podlegają bieżącej weryfikacji. Zmiany szacunków księgowych są rozpoznawane w okresie, w którym zostały one zmienione, jeżeli dotyczy to wyłącznie tego okresu lub w okresie bieżącym i przyszłym, jeżeli zmiany dotyczą zarówno okresu bieżącego, jak i okresów przyszłych. Profesjonalne osądy dokonywane przez Zarząd, które mają istotny wpływ na skonsolidowane sprawozdanie finansowe, a także szacunki powodujące ryzyko znaczących zmian w przyszłych latach, zostały przedstawione w punktach 2.6, 2.7, 2.8 i 2.13 niniejszego Raportu. Informacja o wpływie rosyjskiej inwazji na Ukrainę na działalność Grupy CIECH została zaprezentowana w nocie 2.18. W bieżącym okresie kwartalnym nie wystąpiły istotne zmiany wartości szacunkowych prezentowanych w poprzednich okresach sprawozdawczych.

2.2. PRZYJĘTE ZASADY RACHUNKOWOŚCI

Przyjęte w Grupie CIECH zasady rachunkowości zostały zaprezentowane w Skonsolidowanym sprawozdaniu finansowym Grupy CIECH za 2022 rok, przekazany do publicznej wiadomości 23 marca 2023 roku. W wyżej wymienionym Sprawozdaniu zostały przedstawione szczegółowe informacje dotyczące zasad i metod wyceny aktywów i pasywów oraz pomiaru wyniku finansowego, sposobu sporządzania sprawozdania finansowego i danych porównywalnych. Zasady te są stosowane w sposób ciągły w odniesieniu do obecnie publikowanych danych, ostatniego sprawozdania rocznego oraz prezentowanych danych porównywalnych.

Grupa CIECH zamierza przyjąć opublikowane, lecz nie obowiązujące do dnia publikacji niniejszego raportu zmiany MSSF, zgodnie z datą ich wejścia w życie. Oszacowany wpływ zmian oraz wpływ nowych MSSF na skonsolidowane sprawozdanie finansowe Grupy CIECH zostały zaprezentowane w Skonsolidowanym sprawozdaniu finansowym Grupy CIECH za 2022 rok, przekazany do publicznej wiadomości 23 marca 2023 roku.

2.3. WALUTA FUNKCJONALNA I PREZENTACYJNA

Walutą funkcjonalną jednostki dominującej CIECH S.A. oraz walutą prezentacji niniejszego skonsolidowanego sprawozdania finansowego jest złoty polski. Dane w skonsolidowanym sprawozdaniu finansowym zostały zaprezentowane w tysiącach złotych polskich (tys. zł), o ile nie jest to wskazane inaczej.

Dla istotnych zagranicznych podmiotów zależnych walutami funkcjonalnymi są odpowiednio: Grupa SDC, Ciech Group Financing AB, Proplan Plant Protection Company, S.L. oraz CIECH Salz Deutschland GmbH – EUR, CIECH Soda Romania S.A. – RON. Na potrzeby przeliczenia na PLN dla celów konsolidacji zastosowano następujące kursy walut obcych ustalone na podstawie notowań ogłaszanych przez Narodowy Bank Polski („NBP”):

Kurs NBP na dzień kończący okres sprawozdawczy	31.03.2023 ¹	31.12.2022 ²
EUR	4,6755	4,6899
RON	0,9445	0,9475

Średni kurs NBP za okres sprawozdawczy	3 miesiące zakończone 31.03.2023 ³	3 miesiące zakończone 31.03.2022 ⁴
EUR	4,7005	4,6472
RON	0,9532	0,9393

¹ Tabela kursów średnich NBP obowiązująca na dzień 31 marca 2023 roku.

² Tabela kursów średnich NBP obowiązująca na dzień 31 grudnia 2022 roku.

³ Według kursu stanowiącego średnią arytmetyczną średnich kursów ustalonych przez NBP na ostatni dzień każdego miesiąca okresu od 1 stycznia 2023 do 31 marca 2023 roku.

⁴ Według kursu stanowiącego średnią arytmetyczną średnich kursów ustalonych przez NBP na ostatni dzień każdego miesiąca okresu od 1 stycznia 2022 do 31 marca 2022 roku.

2.4. SEZONOWOŚĆ I CYKLICZNOŚĆ DZIAŁALNOŚCI GRUPY CIECH

W kształtowaniu ogólnych trendów sprzedaży Grupy CIECH zjawiska sezonowości związane z okresowymi wahaniami popytu i podaży mają niewielkie znaczenie. Produkty o zauważalnym wpływie sezonowości to środki ochrony roślin. Większość preparatów środków ochrony roślin jest zużywana w pierwszej połowie roku, w okresie silnego wzrostu roślin, niemniej jednak sprzedaż tych wyrobów realizowana jest głównie w I i IV kwartale roku poprzedzającego. W przypadku pozostałych produktów poziom przychodów i wyników finansowych Grupy w okresie roku obrotowego nie podlega istotnym wahanom sezonowym.

2.5. SPRAWOZDAWCZOŚĆ WEDŁUG SEGMENTÓW GRUPY CIECH

W Grupie CIECH segmenty operacyjne zostały wyznaczone na podstawie sprawozdań wewnętrznych dotyczących elementów składowych Grupy, podlegających regularnemu przeglądowi przez Zarząd, który jest odpowiedzialny za podejmowanie decyzji operacyjnych celem alokacji zasobów na poszczególne segmenty oraz oceny osiągniętych przez nie wyników.

Z produktowego punktu widzenia w Grupie CIECH wyodrębniono następujące segmenty operacyjne:

Segment Sodowy (obejmujący BU Soda i Sól)



Do najważniejszych produktów wytwarzanych w tym Segmencie należą: soda kalcynowana lekka i ciężka, sól warzona, soda oczyszczona i chlorek wapnia. Produkty z tego obszaru sprzedawane są głównie przez jednostkę dominującą CIECH S.A. Produkcja wyrobów tego Segmentu, realizowana jest w spółce CIECH Soda Polska S.A., rumuńskiej spółce CIECH Soda Romania S.A. (do września 2019 roku) oraz w niemieckich spółkach CIECH Soda Deutschland GmbH&Co. KG oraz CIECH Salz Deutschland GmbH (spółki niemieckie również samodzielnie realizują sprzedaż swoich produktów). Wyroby te znajdują zastosowanie m.in. w przemyśle szklarskim, spożywczym, detergentowym i farmaceutycznym. W Segmencie Sodowym (w spółce niemieckiej) znajduje się również działalność polegająca na produkcji i sprzedaży energii elektrycznej.

Na aktualnym etapie prac nad reorganizacją dane wynikowe dotyczące BU Soda i BU Sól są analizowane łącznie, a wyniki osiągnięte przez BU Soda i BU Sól są ze sobą ściśle powiązane poprzez posiadanie wspólnego surowca jakim jest solanka, doprowadzanego wspólnie do

Segment Sodowy (obejmujący BU Soda i Sól)



instalacji produkcyjnych Sody oraz Soli, a także wspólnej instalacji energetycznej i elektrociepłowni dostarczających energię ciepłą i elektryczną, w ramach spółki CIECH Soda Polska S.A. Z tego powodu brak jest możliwości przypisania kosztów bezpośrednich w sposób niebudzący wątpliwości (głównie: węgiel, energia elektryczna, CO₂, utrzymanie ruchu na wspólnej infrastrukturze). W związku z tym decyzje biznesowe podejmowane są wspólnie dla obu BU – np. w przypadku ograniczeń w dostępności surowca lub pary o produkcji danego asortymentu decyduje analiza rentowności wszystkich produktów Sody i Soli, a nie przynależność do określonego BU. Wspólne źródło surowca, wspólna infrastruktura i w praktyce niepodzielne koszty powodują, że w konsekwencji również dla zobowiązań oraz niektórych zapasów nie ma możliwości przypisania do danego BU tych wartości. Wszystko to powoduje, że analiza ośrodków generujących przepływy pieniężne na poziomie BU nie byłaby właściwa. Decyzje w powyższych sprawach są podejmowane na poziomie Zarządu CIECH S.A.

Segment Agro



Grupa CIECH jest producentem środków ochrony roślin stosowanych w rolnictwie, wytwarzanych przez spółki: CIECH Sarzyna S.A. i Proplan Plant Protection Company, S.L.

Segment Pianki



Grupa CIECH jest producentem pianek poliuretanowych wytwarzanych przez CIECH Pianki Sp. z o.o. Produkty te używane są głównie w przemyśle meblarskim - do produkcji mebli tapicerowanych oraz materacy.

Segment Krzemiany



Obejmuje przede wszystkim produkty spółki CIECH Vitrosilicon S.A. oraz CIECH Soda Romania S.A.

W przypadku produkcji CIECH Soda Romania S.A. sprzedaż odbywa się poprzez CIECH S.A. W ramach Segmentu wytwarzane są krzemiany sodu (CIECH Vitrosilicon S.A. oraz CIECH Soda Romania S.A.) oraz krzemiany potasu (CIECH Vitrosilicon S.A.). Produkty te używane są w przemyśle motoryzacyjnym, kosmetycznym oraz chemii budowlanej.

Segment Opakowania



Obejmuje produkty spółki CIECH Vitro Sp. z o.o. W ramach tego Segmentu wytwarzane są opakowania szklane – lampiony i słoje, wykorzystywane do produkcji zniczy oraz w przemyśle spożywczym.

Pozostała działalność



Obejmuje świadczone poza Grupę usługi oraz towary sprzedawane głównie przez CIECH S.A., a w ramach Grupy świadczone są usługi przez Ciech Serwis i Remonty Sp. z o.o. dotyczące utrzymania ruchu oraz usługi świadczone przez CIECH R&D Sp. z o.o. oraz spółkę CIECH Services Sp. z o.o., która świadczy usługi wsparcia w różnych obszarach.

W ramach pozostałej działalności od 1 stycznia 2022 roku zaprezentowano działalność CIECH Cargo Sp. z o.o., świadczącej usługi transportu kolejowego, głównie na rzecz spółek w ramach Grupy CIECH.

Finansowanie Grupy jest zarządzane (łącznie z kosztami i przychodami finansowymi z wyjątkiem odsetek oraz różnic kursowych od należności i zobowiązań handlowych), a podatek dochodowy obliczany na poziomie Grupy - nie są one alokowane do poszczególnych Segmentów.

Z geograficznego punktu widzenia w Grupie CIECH wyodrębniono następujące obszary: Polska, Unia Europejska, Pozostała Europa, Afryka, Azja, Pozostałe regiony. Informacje o obszarach geograficznych Grupy ustalone są w oparciu o lokalizację jej aktywów.

Przychody i koszty, aktywa i zobowiązania Segmentów są ujmowane i wyceniane w sposób spójny ze sposobem zastosowanym w skonsolidowanym sprawozdaniu finansowym.

Wyniki Segmentów operacyjnych oceniane są przez Zarząd CIECH S.A. na podstawie poziomu przychodów ze sprzedaży, zysku na działalności operacyjnej, poziomu EBITDA oraz poziomu EBITDA znormalizowana. Nie zidentyfikowano konieczności wyodrębnienia dodatkowych Segmentów zgodnie z regulacjami MSSF 8.

EBITDA należy postrzegać jako dodatek, a nie zastępstwo dla wyników działalności przedstawionych zgodnie z MSSF.

EBITDA jest użytecznym wskaźnikiem zdolności zaciągania i obsługi zadłużenia. Poziom EBITDA i EBITDA znormalizowana nie są zdefiniowane przez MSSF i mogą być wyliczane inaczej przez inne podmioty. Poniżej przedstawiono uzgodnienie i definicje, jakie stosuje Grupa CIECH przy ustalaniu tych mierników.

Dla działalności kontynuowanej dane dotyczące EBITDA oraz EBITDA znormalizowanej przedstawiają się następująco:

	01.01.-31.03.2023	01.01.-31.03.2022
Zysk/(strata) netto z działalności kontynuowanej	56 997	103 984
Podatek dochodowy	(3 533)	12 427
Udział w zyskach netto jednostek podporządkowanych wycenianych metodą praw własności	(987)	(139)
Koszty finansowe	71 147	30 973
Przychody finansowe	(26 453)	(15 877)
Amortyzacja	120 198	97 804
EBITDA na działalności kontynuowanej	217 369	229 172
EBITDA na działalności zaniechanej	-	-
EBITDA na działalności kontynuowanej i zaniechanej	217 369	229 172

Katalog pozycji korygujących EBITDA znormalizowana na potrzeby niniejszego sprawozdania finansowego wygląda następująco:

	01.01.-31.03.2023	01.01.-31.03.2022
EBITDA na działalności kontynuowanej	217 369	229 172
Zdarzenia jednorazowe, w tym:	(438)	220
Odpisy z tytułu utraty wartości (a)	-	(2)
Pozycje gotówkowe, w tym m.in.:	(1 143)	(307)
<i>zysk/strata netto ze sprzedaży środków trwałych</i>	<i>(797)</i>	<i>(1 094)</i>
<i>otrzymane lub zapłacone kary i odszkodowania</i>	<i>(233)</i>	<i>(105)</i>
<i>przekazane darowizny</i>	<i>74</i>	<i>477</i>
<i>zdarzenia losowe</i>	<i>(339)</i>	<i>6</i>
<i>pozostałe</i>	<i>152</i>	<i>320</i>
Pozycje bezgotówkowe (z wyłączeniem odpisów z tytułu utraty wartości) (c)	705	529
<i>zmiana stanu rezerw</i>	<i>705</i>	<i>392</i>
<i>likwidacja środków trwałych</i>	<i>-</i>	<i>171</i>
<i>wycena nieruchomości inwestycyjnych do wartości godziwej</i>	<i>-</i>	<i>(1 399)</i>
<i>koszty reorganizacji</i>	<i>-</i>	<i>1 354</i>
<i>pozostałe</i>	<i>-</i>	<i>11</i>
EBITDA znormalizowana na działalności kontynuowanej	216 931	229 392
EBITDA znormalizowana na działalności zaniechanej	-	-
EBITDA znormalizowana na działalności kontynuowanej i zaniechanej	216 931	229 392

Dodatkowe informacje dotyczące normalizacji zostały zaprezentowane pod tabelami przedstawiającymi skonsolidowane sprawozdanie z zysków lub strat w podziale na segmenty operacyjne.

SEGMENTY OPERACYJNE GRUPY CIECH

W poniższych tabelach przedstawione zostały dane dotyczące przychodów i kosztów oraz aktywów i pasywów poszczególnych segmentów operacyjnych Grupy CIECH za prezentowane w sprawozdaniu okresy:

SEGMENTY OPERACYJNE 01.01.-31.03.2023	Segment Sodowy	Segment Agro	Segment Pianki	Segment Krzemiany	Segment Opakowania	Pozostała działalność	Funkcje Korporacyjne	Eliminacje (korekty konsolidacyjne)	RAZEM
Przychody od podmiotów zewnętrznych	1 316 194	158 199	80 703	134 353	32 695	8 080	-	-	1 730 224
Przychody z transakcji pomiędzy segmentami	47 043	18	1	107	358	35 319	-	(82 846)	-
Przychody ze sprzedaży razem	1 363 237	158 217	80 704	134 460	33 053	43 399	-	(82 846)	1 730 224
Koszt własny sprzedaży	(1 202 824)	(120 382)	(65 936)	(105 553)	(20 609)	(25 559)	43	74 626	(1 466 194)
Zysk /(strata) brutto na sprzedaży	160 413	37 835	14 768	28 907	12 444	17 840	43	(8 220)	264 030
Koszty sprzedaży	(45 524)	(20 023)	(3 499)	(7 126)	(4 337)	(10 754)	-	13 738	(77 525)
Koszty ogólnego zarządu	(44 815)	(11 044)	(1 573)	(1 715)	(1 145)	(3 768)	(36 554)	718	(99 896)
Wynik na zarządzaniu należnościami	(9 298)	-	(53)	(1)	-	-	-	1	(9 351)
Wynik na pozostałej działalności operacyjnej	19 670	(148)	18	(96)	11	704	627	(873)	19 913
Zysk /(strata) na działalności operacyjnej	80 446	6 620	9 661	19 969	6 973	4 022	(35 884)	5 364	97 171
Saldo różnic kursowych i odsetek od rozrachunków handlowych	(1 057)	523	46	441	22	(218)	(3 341)	-	(3 584)
Koszty finansowania Grupy	-	-	-	-	-	-	(21 630)	-	(21 630)
Wynik na działalności finansowej (nieprzypisane do segmentów)	-	-	-	-	-	-	(19 480)	-	(19 480)
Udział w zyskach netto jednostek podporządkowanych wycenianych metodą praw własności	987	-	-	-	-	-	-	-	987
Zysk /(strata) przed opodatkowaniem	80 376	7 143	9 707	20 410	6 995	3 804	(80 335)	5 364	53 464
Podatek dochodowy	-	-	-	-	-	-	-	-	3 533
Zysk /(strata) netto z działalności kontynuowanej	-	-	-	-	-	-	-	-	56 997
Zysk /(strata) netto z działalności zaniechanej	-	-	-	-	-	-	-	-	-
Zysk /(strata) netto za okres	-	-	-	-	-	-	-	-	56 997
Amortyzacja	89 809	11 305	1 384	5 001	1 186	7 020	4 493	-	120 198
EBITDA na działalności kontynuowanej	170 255	17 925	11 045	24 970	8 159	11 042	(31 391)	-	217 369
EBITDA znormalizowana na działalności kontynuowanej	169 638	18 378	11 001	25 064	8 158	10 847	(31 519)	5 364	216 931
AKTYWA	5 250 063	855 973	77 004	215 485	62 421	157 237	1 641 701	(133 467)	8 126 418
ZOBOWIĄZANIA	641 358	97 094	45 180	61 385	15 073	46 424	4 563 944	(106 928)	5 363 530
Nakłady inwestycyjne	62 474	8 850	502	3 748	608	1 269	3 791	-	81 242

SEGMENTY OPERACYJNE 01.01.-31.03.2022	Segment Sodowy	Segment Agro	Segment Pianki	Segment Krzemiany	Segment Opakowania	Pozostała działalność	Funkcje Korporacyjne	Eliminacje (korekty konsolidacyjne)	RAZEM
Przychody od podmiotów zewnętrznych	790 464	245 118	97 764	87 138	18 308	3 772	-	-	1 242 564
Przychody z transakcji pomiędzy segmentami	27 168	94	341	177	302	29 463	-	(57 545)	-
Przychody ze sprzedaży razem	817 632	245 212	98 105	87 315	18 610	33 235	-	(57 545)	1 242 564
Koszt własny sprzedaży	(668 842)	(144 391)	(79 044)	(72 994)	(18 908)	(35 188)	-	45 136	(974 231)
Zysk /(strata) brutto na sprzedaży	148 790	100 821	19 061	14 321	(298)	(1 953)	-	(12 409)	268 333
Koszty sprzedaży	(53 923)	(13 199)	(3 216)	(8 123)	(1 795)	(106)	-	11 881	(68 481)
Koszty ogólnego zarządu	(31 368)	(8 250)	(1 287)	(1 540)	(1 141)	(2 691)	(19 091)	1 881	(63 487)
Wynik na zarządzaniu należnościami	(58)	98	20	1	18	(613)	(67)	26	(575)
Wynik na pozostałej działalności operacyjnej	(6 022)	296	680	(1 721)	73	3 747	(313)	(1 162)	(4 422)
Zysk /(strata) na działalności operacyjnej	57 419	79 766	15 258	2 938	(3 143)	(1 616)	(19 471)	217	131 368
Saldo różnic kursowych i odsetek od rozrachunków handlowych	(804)	(8 382)	8 665	160	(12)	(131)	6	-	(498)
Koszty finansowania Grupy	-	-	-	-	-	-	(11 637)	-	(11 637)
Wynik na działalności finansowej (nieprzypisane do segmentów)	-	-	-	-	-	-	(2 961)	-	(2 961)
Udział w zyskach netto jednostek podporządkowanych wycenianych metodą praw własności	139	-	-	-	-	-	-	-	139
Zysk /(strata) przed opodatkowaniem	56 754	71 384	23 923	3 098	(3 155)	(1 747)	(34 063)	217	116 411
Podatek dochodowy	-	-	-	-	-	-	-	-	(12 427)
Zysk /(strata) netto z działalności kontynuowanej	-	-	-	-	-	-	-	-	103 984
Zysk /(strata) netto z działalności zaniechanej	-	-	-	-	-	-	-	-	-
Zysk /(strata) netto za okres	-	-	-	-	-	-	-	-	103 984
Amortyzacja	69 928	10 583	1 137	4 008	632	7 153	4 363	-	97 804
EBITDA na działalności kontynuowanej	127 347	90 349	16 395	6 946	(2 511)	5 537	(15 108)	217	229 172
EBITDA znormalizowana na działalności kontynuowanej	127 632	90 760	15 646	8 566	(2 511)	4 143	(14 757)	(88)	229 392
Nakłady inwestycyjne	34 521	4 310	1 937	22 232	2 997	6 791	4 427	-	77 215
31.12.2022									
AKTYWA	4 885 306	897 548	74 655	239 292	66 748	156 980	1 881 428	(109 430)	8 092 527
ZOBOWIĄZANIA	785 819	123 615	65 372	69 328	13 910	32 330	4 395 189	(97 346)	5 388 217

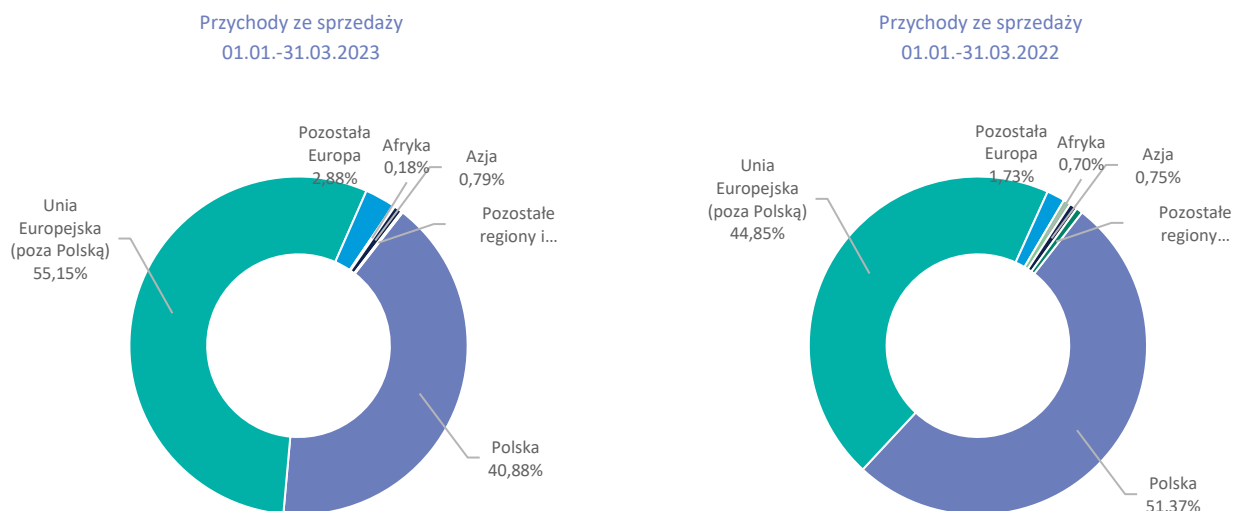
Wartość inwestycji w jednostkach wycenianych metodą praw własności występuje tylko dla aktywów Segmentu Sodowego i wynosi na 31 marca 2023 roku 8 016 tys. zł (na 31 grudnia 2022 roku 7 033 tys. zł).

INFORMACJA O OBSZARACH GEOGRAFICZNYCH

AKTYWA W PODZIALE NA OBSZARY GEOGRAFICZNE	Aktywa trwałe inne niż instrumenty finansowe	Aktywa z tytułu podatku odroczonego	Pozostałe aktywa	Aktywa razem
31.03.2023				
Polska	2 574 166	59 900	383 408	3 017 474
Unia Europejska (poza Polską)	2 119 935	117 499	2 858 470	5 095 904
Pozostała Europa	-	-	9 794	9 794
Azja	-	-	3 246	3 246
RAZEM	4 694 101	177 399	3 254 918	8 126 418
31.12.2022				
Polska	2 566 831	56 923	2 129 152	4 752 906
Unia Europejska (poza Polską)	2 196 909	75 851	1 056 375	3 329 135
Pozostała Europa	-	-	180	180
Afryka	-	-	1 693	1 693
Azja	-	-	6 257	6 257
Pozostałe regiony	-	-	2 356	2 356
RAZEM	4 763 740	132 774	3 196 013	8 092 527

PRZYCHODY ZE SPRZEDAŻY – STRUKTURA GEOGRAFICZNA RYNKÓW ZBYTU

	01.01.-31.03.2023	01.01.-31.03.2022	Zmiana 2023/2022
Polska	707 251	638 269	10,8%
Unia Europejska (poza Polską), w tym:	954 253	557 261	71,2%
<i>Niemcy</i>	608 993	307 650	97,9%
<i>Czechy</i>	97 262	59 843	62,5%
<i>Holandia</i>	72 886	39 096	86,4%
<i>Finlandia</i>	24 835	18 970	30,9%
<i>Dania</i>	19 746	14 856	32,9%
<i>Hiszpania</i>	34 424	38 444	(10,5%)
Pozostała Europa	49 863	21 491	132,0%
Afryka	3 051	8 646	(64,7%)
Azja	13 600	9 300	46,2%
Pozostałe regiony	2 206	6 654	(66,8%)
<i>Korekta związana z zastosowaniem rachunkowości zabezpieczeń</i>	-	943	-
RAZEM	1 730 224	1 242 564	39,2%



W Grupie CIECH przychody ze sprzedaży rozpoznawane są w momencie wykonania usługi lub dostarczenia produktów bądź towarów zgodnie z warunkami INCOTERMS zawartymi w umowach z klientami. Szczegółowa informacja o przychodach ze sprzedaży w podziale na produkty wg segmentów operacyjnych znajduje się w nocie 3.5.2 niniejszego raportu.

2.6. REZERWY I ODPISY AKTUALIZUJĄCE WARTOŚĆ AKTYWÓW

W ciągu pierwszego kwartału 2023 roku w skonsolidowanym sprawozdaniu finansowym Grupy CIECH ujęte zostały następujące zmiany rezerw oraz odpisów aktualizujących wartość aktywów.

REZERWY NA ŚWIADCZENIA PRACOWNICZE	DŁUGOTERMINOWE		KRÓTKOTERMINOWE	
	01.01.-31.03.2023	01.01.-31.03.2022	01.01.-31.03.2023	01.01.-31.03.2022
Stan na początek okresu	14 344	15 273	2 764	2 643
Utworzenie	21	154	266	1 105
Wykorzystanie i rozwiązanie	(415)	(55)	(714)	(98)
Różnice kursowe	(11)	59	(3)	17
Pozostałe	(4)	42	6	-
Stan na koniec okresu	13 935	15 473	2 319	3 668

ZMIANA STANU POZOSTAŁYCH REZERW DŁUGOTERMINOWYCH	Rezerwa na zobowiązania	Rezerwa na ochronę środowiska	RAZEM
01.01.-31.03.2023			
Stan na początek okresu	1 528	135 661	137 189
Różnice kursowe	-	(402)	(402)
Pozostałe	11	-	11
Stan na koniec okresu	1 539	135 259	136 798
01.01.-31.03.2022			
Stan na początek okresu	43 677	226 972	270 649
Utworzenie	622	-	622
Różnice kursowe	-	2 562	2 562
Stan na koniec okresu	44 299	229 534	273 833

ZMIANA STANU POZOSTAŁYCH REZERW KRÓTKOTERMINOWYCH	Rezerwa na zobowiązania	Rezerwa na ochronę środowiska	RAZEM
01.01.-31.03.2023			
Stan na początek okresu	118 568	613	119 181
Utworzenie	2 300	-	2 300
Wykorzystanie i rozwiązanie	(9 525)	(169)	(9 694)
Różnice kursowe	(73)	-	(73)
Pozostałe	(24)	-	(24)
Stan na koniec okresu	111 246	444	111 690
01.01.-31.03.2022			
Stan na początek okresu	82 148	1 662	83 810
Utworzenie	1 791	-	1 791
Wykorzystanie i rozwiązanie	(941)	(692)	(1 633)
Różnice kursowe	338	-	338
Stan na koniec okresu	83 336	970	84 306

ZMIANA STANU ODPISÓW AKTUALIZUJĄCYCH	Stan na początek okresu	Utworzenie	Wykorzystanie i rozwiązanie	Inne zmiany (w tym różnice kursowe)	Stan na koniec okresu
01.01.-31.03.2023					
Rzeczowe aktywa trwałe	83 554	-	-	(248)	83 305
Wartości niematerialne, w tym:	494 764	-	-	(630)	494 133
<i>Wartość firmy</i>	445 898	-	-	(515)	445 383
Należności długoterminowe	66	-	-	-	66
Długoterminowe aktywa finansowe	502	234	-	(541)	195
Zapasy	42 343	3 884	(998)	(1 588)	43 642
Krótkoterminowe aktywa finansowe	28 353	-	-	-	28 353
Należności handlowe i pozostałe	64 553	860	(1 486)	(266)	63 660
Środki pieniężne i ich ekwiwalenty	211	185	(126)	0	270
RAZEM	714 345	5 163	-	2 611	713 624
01.01.-31.03.2022					
Rzeczowe aktywa trwałe	77 362	-	-	918	78 280
Wartości niematerialne, w tym:	488 947	26	(28)	4 839	493 784
<i>Wartość firmy</i>	437 598	-	-	4 903	442 502
Długoterminowe aktywa finansowe	2 420	-	-	-	2 420
Zapasy	34 932	4 004	(1 813)	87	37 210
Krótkoterminowe aktywa finansowe	28 354	-	(1)	-	28 353
Należności handlowe i pozostałe	69 279	955	(396)	1 107	70 944
Środki pieniężne i ich ekwiwalenty	450	44	(277)	1	218
RAZEM	701 941	5 029	-	2 515	711 405

2.6.1. SZCZEGÓŁOWA INFORMACJA O ISTOTNYCH ODPISACH AKTUALIZUJĄCYCH

W związku z wstrzymaniem w 2019 roku produkcji przez spółkę zależną CIECH Soda Romania S.A., będącym efektem zaprzestania dostaw pary technologicznej przez jej dostawcę, S.C. CET Govora S.A., Grupa CIECH dokonała oceny przesłanek wskazujących na utratę wartości aktywów w oparciu o możliwe scenariusze działania. Następnym etapem analizy było utworzenie odpisu aktualizującego wartość rzeczowych aktywów trwałych w łącznej wartości 73 486 tys. zł na dzień 31 grudnia 2019 roku. Status zakładu w Rumunii nie uległ zmianie w stosunku do stanu na koniec 2019 roku. W 2023 roku Grupa nadal identyfikuje przesłanki, które były podstawą decyzji o utworzeniu odpisu aktualizującego w latach poprzednich. W związku z tym poziom odpisów aktualizujących wartość środków trwałych w CIECH Soda Romania S.A. nie uległ zmianie.

Szczegółowe informacje o odpisie utworzonym w poprzednich okresach znajduje się w nocie 3.4.1 Skonsolidowanego Sprawozdania Finansowego Grupy CIECH za 2022 rok, opublikowanego 23 marca 2023 roku.

2.7. PODATEK DOCHODOWY, AKTYWA I REZERWA Z TYTUŁU PODATKU ODROZCZONEGO

Główne składniki obciążenia podatkowego przedstawiają się następująco

PODSTAWOWE SKŁADNIKI OBCIĄŻENIA PODATKOWEGO (PRZYCHODU PODATKOWEGO)	01.01.-31.03.2023	01.01.-31.03.2022
Podatek dochodowy bieżący	(16 851)	(22 044)
Podatek dochodowy odroczony	20 385	9 617
PODATEK DOCHODOWY WYKAZANY W SPRAWOZDANIU Z ZYSKÓW LUB STRAT	3 533	(12 427)

W kwocie bieżącego podatku dochodowego uwzględniony został wpływ otrzymanej ostatecznej decyzji umarzającej postępowanie w sprawie podatku dochodowego za rok 2015 w spółce CIECH Sarzyna S.A. (ujęto zmniejszenie bieżącego podatku dochodowego w kwocie 6 385 tys. zł). Szczegółowy opis kontroli podatkowych i stanu spraw zaprezentowano w nocie 2.13 niniejszego sprawozdania.

Odroczony podatek dochodowy wynika z następujących pozycji:

AKTYWA Z TYTUŁU PODATKU ODROZCZONEGO ORAZ REZERWA NA PODATEK ODROZCZONY	31.03.2023			31.12.2022		
	Razem aktywa	Razem rezerwa	Wartość netto	Razem aktywa	Razem rezerwa	Wartość netto
Rzeczowe aktywa trwałe	9 167	171 813	(162 646)	9 053	174 229	(165 176)
Wartości niematerialne	1 451	20 947	(19 496)	1 451	21 541	(20 090)
Nieruchomości inwestycyjne	4 215	1 107	3 108	2 861	1 106	1 755
Należności długoterminowe	796	1 922	(1 126)	796	1 928	(1 132)
Aktywa finansowe	432	84 891	(84 459)	437	83 497	(83 060)
Zapasy	4 216	647	3 569	4 516	116	4 400
Należności handlowe i pozostałe	4 632	5 736	(1 104)	4 837	387	4 450
Rezerwy na świadczenia pracownicze	4 336	-	4 336	3 881	-	3 881
Pozostałe rezerwy	38 409	4	38 405	40 373	2	40 371
Straty podatkowe podlegające odliczeniu w przyszłych okresach	142 887	5	142 882	130 881	-	130 881
Różnice kursowe	1 395	1 142	253	-	2 183	(2 183)
Zobowiązania	158 673	16 839	141 834	197 808	5 427	192 381
Zobowiązania z tytułu instrumentów finansowych	-	(68 720)	68 720	-	-	-
Specjalna strefa ekonomiczna	59 014	-	59 014	56 864	-	56 864
Zobowiązania netto z tytułu leasingu	12 238	-	12 238	-	-	-
Prawa do użytkowania składnika aktywów	440	13 859	(13 419)	-	4 551	(4 551)
Środki pieniężne i ich ekwiwalenty	17	-	17	2	-	2
Pozostałe	3 067	5 569	(2 502)	2 655	1 130	1 525
Aktywa / rezerwa z tytułu podatku odroczonego	445 385	255 761	189 624	456 415	296 097	160 318
Kompensata aktywów/rezerw z tytułu podatku odroczonego	(213 466)	(213 466)	-	(270 974)	(270 974)	-
Nierozpoznana wartość aktywa na podatek odroczony	(54 520)	-	(54 520)	(52 667)	-	(52 667)
Aktywa / rezerwa z tytułu podatku odroczonego wykazane w sprawozdaniu z sytuacji finansowej	177 399	42 295	135 104	132 774	25 123	107 651

W świetle obowiązujących od 15 lipca 2016 roku postanowień Ogólnej Klauzuli Zapobiegającej Nadużyciom („GAAR”), która ma zapobiegać powstawaniu i wykorzystywaniu sztucznych struktur prawnych tworzonych w celu uniknięcia zapłaty podatku w Polsce, Zarząd Jednostki dominującej rozważył wpływ transakcji, które mogłyby być potencjalnie objęte przepisami GAAR, na podatek odroczony, wartość podatkową aktywów oraz rezerwy na ryzyko podatkowe. W ocenie Zarządu przeprowadzona analiza nie wykazała konieczności dokonania korekty wykazanych pozycji bieżącego i odroczonego podatku dochodowego, niemniej jednak w ocenie Zarządu, w przypadku przepisów GAAR występuje nieodłączna niepewność, że władze skarbowe dokonają innej interpretacji tych przepisów, będą zmieniały swoje podejście co do ich interpretacji lub same przepisy ulegną zmianie, co może wpłynąć na możliwość realizacji aktywów z tytułu podatku odroczonego w przyszłych okresach oraz ewentualną zapłatę dodatkowego podatku za okresy przeszłe.

2.8. INFORMACJA O WARTOŚCI GODZIWEJ INSTRUMENTÓW FINANSOWYCH

Poniższa tabela przedstawia wartość godziwą instrumentów finansowych.

	31.03.2023	31.03.2023	31.12.2022	31.12.2022
	Wartość bilansowa	Wartość godziwa	Wartość bilansowa	Wartość godziwa
Środki pieniężne i ich ekwiwalenty	464 843	464 843	684 969	684 969
Udzielone pożyczki	274	274	246	246
Należności z tytułu dostaw i usług	368 444	368 444	371 285	371 285
Instrumenty pochodne rozpoznane w aktywach finansowych wyznaczone jako instrumenty zabezpieczające	132 604	132 604	354 070	354 070
Instrumenty pochodne rozpoznane w aktywach finansowych	1 861	1 861	9 522	9 522
Należności z tytułu faktoringu	62 513	62 513	55 872	55 872
AKTYWA	1 030 539	1 030 539	1 475 964	1 475 964
Kredyty i pożyczki	(1 904 479)	(1 912 738)	(1 865 124)	(1 873 993)
Zobowiązania z tytułu dostaw i usług	(802 207)	(802 207)	(993 715)	(993 715)
Instrumenty pochodne rozpoznane w zobowiązaniach finansowych wyznaczone jako instrumenty zabezpieczające	(235 933)	(235 933)	(462 097)	(462 097)
Instrumenty pochodne rozpoznane w zobowiązaniach finansowych	-	-	-	-
Zobowiązania z tytułu faktoringu	(33 767)	(33 767)	(28 769)	(28 769)
ZOBOWIĄZANIA	(2 976 385)	(2 984 645)	(3 349 705)	(3 358 575)

Wartość godziwa aktywów i zobowiązań finansowych odpowiada kwotom, za które można by wymienić te instrumenty w ramach transakcji rynkowej pomiędzy dobrze poinformowanymi stronami. Do oszacowania wartości godziwej przyjęto poniższe założenia:

- wartości środków pieniężnych, należności z tytułu dostaw i usług oraz zobowiązań z tytułu dostaw i usług nie są wyceniane do wartości godziwej – przyjmuje się wartość bilansową jako najbardziej zbliżoną do wartości godziwej ze względu na krótkie terminy zapadalności tych instrumentów,
- wartość godziwą aktywów i zobowiązań finansowych ujmowanych w sprawozdaniu z sytuacji finansowej według zamortyzowanego kosztu, dla których nie istnieje aktywny rynek, ustalono jako wartość bieżącą przyszłych przepływów pieniężnych, zdyskontowanych rynkową stopą procentową.

Wycena do wartości godziwej pogrupowana jest według trzystopniowej hierarchii:

- Poziom 1 – wartość godziwa oparta jest o notowania rynkowe, ceny giełdowe (niekorygowane), oferowane za identyczne aktywa lub zobowiązania na aktywnych rynkach.
- Poziom 2 – Grupa CIECH wycenia instrumenty pochodne do wartości godziwej z zastosowaniem modeli wyceny instrumentów finansowych, przy wykorzystaniu ogólnie dostępnych stóp procentowych, kursów walutowych oraz z uwzględnieniem korekty o szacowane własne ryzyko kredytowe.
- Poziom 3 – wartość godziwa ustalana jest na bazie różnych technik wyceny, nie opierających się jednak o obserwowalne dane rynkowe.

Aktywa i zobowiązania wyceniane do wartości godziwej

	31.03.2023	31.03.2023	31.12.2022	31.12.2022
	Poziom 2	Poziom 3	Poziom 2	Poziom 3
AKTYWA	134 465	40 181	363 592	40 181
Nieruchomości inwestycyjne	-	40 181	-	40 181
Instrumenty zabezpieczające	132 604	-	354 070	-
Instrumenty pochodne o dodatniej wycenie	1 861	-	9 522	-
ZOBOWIĄZANIA	(235 933)	-	(462 097)	-
Instrumenty zabezpieczające	(235 933)	-	(462 097)	-
Instrumenty pochodne o ujemnej wycenie	-	-	-	-
RAZEM	(101 468)	40 181	(98 505)	40 181

Na 31 marca 2023 roku Grupa CIECH posiadała następujące typy instrumentów finansowych wycenianych do wartości godziwej:

- zawarte przez jednostkę dominującą CIECH S.A.: kontrakty zabezpieczające stopę procentową (interest rate swap), kontrakty zabezpieczające stopę procentową oraz ryzyko walutowe (currency and interest rate swap) EUR/PLN - według hierarchii wartości godziwej jest to Poziom 2,
- zawarte przez CIECH S.A. forwardy walutowe - według hierarchii wartości godziwej jest to Poziom 2,
- zawarte przez CIECH Energy Deutschland GmbH swapy na indeks cenowy gazu i energii elektrycznej zabezpieczające ryzyko wzrostu cen gazu i energii – według hierarchii wartości godziwej jest to Poziom 2.

W ciągu pierwszego kwartału 2023 roku nie nastąpiły transfery instrumentów wycenianych w wartości godziwej w hierarchii wartości godziwej. Nie nastąpiły również zmiany w klasyfikacji instrumentów finansowych, ani zmiany warunków prowadzenia działalności gospodarczej, które mogłyby mieć wpływ na wartość godziwą aktywów i zobowiązań finansowych.

W stosunku do poprzedniego okresu sprawozdawczego Grupa CIECH nie dokonywała zmian metod wyceny posiadanych instrumentów finansowych. Opis metod wyceny do wartości godziwej został przedstawiony w nocie 8.4 Skonsolidowanego sprawozdania finansowego Grupy CIECH za 2022 rok, opublikowanego 23 marca 2023 roku.

W skonsolidowanym sprawozdaniu finansowym wszystkie zawarte instrumenty finansowe opisane powyżej (poza jednym z zawartych kontraktów na forward walutowy: EUR/PLN oraz transakcjami towarowymi, które nie są wyceniane ze względu na stosowanie zasady „own use exemption”) zostały wyznaczone do rachunkowości zabezpieczeń.

W jednostkowym sprawozdaniu finansowym kontrakty zabezpieczające stopę procentową (interest rate swap) zostały wyznaczone do rachunkowości zabezpieczeń.

Wartość godziwa instrumentów pochodnych	Długoterminowe aktywa finansowe	Krótkoterminowe aktywa finansowe	Pozostałe zobowiązania długoterminowe	Zobowiązania handlowe i pozostałe	RAZEM
31.03.2023					
IRS EUR	3 919	2 220	-	-	6 139
CIRS	-	98 599	(24 039)	-	74 560
Forward EUR/PLN	-	1 861	-	-	1 861
SWAP gaz/energia	-	27 866	-	(211 894)	(184 028)
RAZEM	3 919	130 546	(24 039)	(211 894)	(101 468)
31.12.2022					
IRS EUR	4 233	2 261	-	-	6 494
CIRS	-	96 376	(86 207)	-	10 169
Forward EUR/PLN	-	9 522	-	(2 832)	6 690
SWAP gaz/energia	-	251 200	-	(373 058)	(121 858)
RAZEM	4 233	359 359	(86 207)	(375 890)	(98 505)

2.9. INFORMACJA O NABYCIU I ZBYCIU RZECZOWYCH AKTYWÓW TRWAŁYCH ORAZ POCZYNIONYCH ZOBOWIĄZANIACH UMOWNYCH NA RZECZ DOKONANIA ZAKUPU RZECZOWYCH AKTYWÓW TRWAŁYCH

W okresie od 1 stycznia do 31 marca 2023 roku w Grupie CIECH dokonano następujących transakcji zwiększających i zmniejszających wartość brutto rzeczowych aktywów trwałych:

01.01.-31.03.2023	Grunty	Budynki, lokale i obiekty inżynierii lądowej i wodnej	Urządzenia techniczne i maszyny	Środki transportu	Inne środki trwałe	Rzeczowe aktywa trwałe w budowie	RAZEM
Wartość brutto rzeczowych aktywów trwałych na 01.01.2023	91 899	1 769 967	4 680 880	108 255	75 596	512 532	7 239 129
Nabycie	-	-	-	-	-	69 713	69 713
Reklasyfikacje	-	28 973	41 915	2 012	1 358	(73 742)	516
Aktywowane koszty finansowania zewnętrznego	-	-	-	-	-	1 283	1 283

01.01.-31.03.2023	Grunty	Budynki, lokale i obiekty inżynierii lądowej i wodnej	Urządzenia techniczne i maszyny	Środki transportu	Inne środki trwałe	Rzeczowe aktywa trwałe w budowie	RAZEM
Różnice kursowe	(278)	(2 112)	(5 912)	(64)	(55)	(954)	(9 375)
Sprzedaż	-	-	(172)	(34)	-	-	(206)
Likwidacja	-	(21)	(18 417)	(619)	(3)	-	(19 060)
Wartość brutto rzeczowych aktywów trwałych na koniec okresu	91 621	1 796 807	4 698 294	109 550	76 896	508 832	7 282 000

Zakupy rzeczowych aktywów trwałych zostały dokonane ze środków własnych oraz kredytów. Zobowiązania poczynione na zakup rzeczowych aktywów trwałych wyniosły na 31 marca 2023 roku 112 067 tys. zł (stan na 31 grudnia 2022 roku wynosił 134 638 tys. zł). Zwiększenie wartości rzeczowych aktywów trwałych związane jest z prowadzonymi w Grupie CIECH projektami inwestycyjnymi, głównie w spółkach produkcyjnych Grupy.

2.10. INFORMACJE DOTYCZĄCE UMÓW KREDYTOWYCH, W TYM O NIEDOTRZYMANIU TERMINÓW SPŁATY DŁUGÓW LUB JAKIMKOLWIEK NARUSZENIU WARUNKÓW UMOWY DOTYCZĄCEJ DŁUGU

W okresie objętym niniejszym sprawozdaniem finansowym żadna z umów kredytowych nie została postawiona w stan wymagalności ani też nie wystąpiły przypadki naruszenia terminów spłaty kapitału ani odsetek z tytułu zobowiązań finansowych wykazanych w bilansie.

Wszelkie informacje dotyczące warunków finansowania wynikające z umów i ustaleń z bankami zostały przedstawione w Sprawozdaniu Zarządu z działalności Grupy CIECH oraz CIECH S.A. za 2022 rok, przekazanym do publicznej wiadomości 23 marca 2023 roku.

Dodatkowe informacje o finansowaniu dłużnym w Grupie CIECH znajdują się również w punkcie 3.5.5 niniejszego raportu.

2.11. INFORMACJA O TRANSAKcjACH Z JEDNOSTKAMI POWIĄZANYMI

Transakcje pomiędzy jednostką dominującą CIECH S.A. oraz wszystkimi podmiotami powiązanymi objętymi procesem konsolidacji zostały wyeliminowane w trakcie konsolidacji i nie wykazano ich w niniejszej nocie.

Szczegółowe informacje o transakcjach pomiędzy Grupą CIECH, a pozostałymi jednostkami powiązanymi (tj. spółkami kontrolowanymi przez jednostkę dominującą wyższego szczebla w stosunku do CIECH S.A. - Kulczyk Investments S.A. spółkami zależnymi w Grupie CIECH, niekonsolidowanymi ze względu na nieistotność oraz ze spółkami z Grupy Polenergia – powiązanej osobowo z jednostką dominującą najwyższego szczebla w stosunku do CIECH S.A.) zostały przedstawione poniżej.

TRANSAKcjE JEDNOSTEK KONSOLIDOWANYCH Z POZOSTAŁYMI JEDNOSTKAMI POWIĄZANYMI	01.01.-31.03.2023	01.01.-31.03.2022
Przychody ze sprzedaży produktów i usług, w tym:	362	191
<i>spółki stowarzyszone</i>	8	-
Przychody ze sprzedaży towarów i materiałów, w tym:	7 785	11 094
<i>spółki stowarzyszone</i>	5 585	7 233
Pozostałe przychody operacyjne, w tym:	3	-
<i>spółki stowarzyszone</i>	3	-
Zakupy produktów, towarów i materiałów:	11 270	25 536
Zakupy usług, w tym:	11 435	10 968
<i>KI One S.A.</i>	38	50
<i>spółki stowarzyszone</i>	9 108	4 675
Koszty finansowe, w tym:	493	403
<i>spółki stowarzyszone</i>	17	-
	31.03.2023	31.12.2022
Należności handlowe, w tym:	9 047	14 428
<i>spółki stowarzyszone</i>	7 372	13 481
Zobowiązania handlowe, w tym:	6 593	36 294
<i>spółki stowarzyszone</i>	3 639	4 930

Warunki transakcji z jednostkami powiązanymi

Spółki Grupy CIECH zgodnie z najlepszą wiedzą i przekonaniem nie zawierały pomiędzy sobą istotnych transakcji na warunkach innych niż rynkowe. Sprzedaże na rzecz oraz zakupy od podmiotów powiązanych dokonywane były na warunkach nieodbiegających od warunków rynkowych. Zobowiązania i należności są niezabezpieczone i rozliczane poprzez przelewy bankowe. W ciągu pierwszego kwartału 2023 roku nie wystąpiły istotne transakcje zawarte z podmiotami powiązanymi niebędące transakcjami typowymi i rutynowymi poza opisanymi w pkt. 3.3. niniejszego raportu.

W prezentowanym okresie kluczowy personel kierowniczy CIECH S.A. nie zawierał istotnych transakcji z podmiotami z Grupy CIECH.

2.12. EMISJA, WYKUP I SPŁATA DŁUŻNYCH I KAPITAŁOWYCH PAPIERÓW WARTOŚCIOWYCH W GRUPIE CIECH

W prezentowanym okresie Spółki z Grupy CIECH nie dokonywały emisji, wykupu, spłaty dłużnych lub kapitałowych papierów wartościowych.

2.13. AKTYWA WARUNKOWE I ZOBOWIĄZANIA WARUNKOWE, W TYM GWARANCJE I PORĘCZENIA

	31.03.2023	31.12.2022
Aktywa warunkowe	50 091	38 283
Pozostałe należności warunkowe	50 091	38 283
Zobowiązania warunkowe	467 400	428 823
Podatkowe (w tym odsetki)	68 822	68 822
Listy patronackie	293 397	254 662
Prawa do emisji	49 841	50 000
Weksle	22 610	22 610
Inne	32 730	32 730

Na wartość aktywów warunkowych składają się:

- aktywo warunkowe w wysokości 18 864 tys. zł związane z pozwem przeciwko GZNF „FOSFORNY” Sp. z o.o. o zapłatę z tytułu odszkodowania za złożenie przez GZNF „FOSFORNY” Sp. z o.o. rzekomo nieprawdziwych oświadczeń wobec CIECH S.A. o stanie spółki Agrochem Człuchów Sp. z o.o. z siedzibą w Człuchowie,
- aktywo warunkowe w wysokości 29 723 tys. zł związane z wartością potencjalnych odsetek do zwrotu z urzędu skarbowego związanych z zapłatą przez spółki CIECH S.A., CIECH Soda Polska S.A., CIECH Cargo Sp. z o.o. i CIECH Pianki Sp. z o.o. dodatkowego zobowiązania z tytułu podatku dochodowego wraz z odsetkami za rok 2012 i 2015 po decyzji organu II instancji. Aktywo warunkowe dotyczy odsetek za okres od daty wpłaty podatku wraz z odsetkami do 31 marca 2023 roku,
- aktywo warunkowe w kwocie 1 504 tys. zł wartość świadectw efektywności energetycznej otrzymanych przez CIECH Soda Polska S.A. od Prezesa Urzędu Regulacji Energetyki w ubiegłych latach, które nie zostały jeszcze zarejestrowane na rachunku Towarowej Giełdy Energii.

Wartość zobowiązań warunkowych na 31 marca 2023 roku wyniosła 467 400 tys. zł i wzrosła w stosunku do poziomu z 31 grudnia 2022 roku o 38 577 tys. zł. Zmiana nastąpiła głównie w związku z otrzymaniem płatności z tytułu kawern objętych Listem patronackim.

W pozycji Innych zobowiązań warunkowych wykazano głównie kwotę potencjalnych kar środowiskowych w spółce CIECH Soda Polska S.A. w kwocie 26 605 tys. zł.

Udzielone gwarancje i poręczenia dotyczyły spółek Grupy i zostały opisane w nocy 9.2. Skonsolidowanego Sprawozdania finansowego Grupy CIECH za 2022 rok, opublikowanego 23 marca 2023 roku.

Kontrole w zakresie rozliczeń podatkowych w Grupie CIECH oraz związane z nimi zobowiązania warunkowe

W I kwartale 2023 roku w spółkach Grupy CIECH na różnych etapach postępowania toczyły się kontrole, postępowania podatkowe lub sprawy przed sądami administracyjnymi dotyczące rozliczania podatku dochodowego osób prawnych (CIT) oraz podatku od towarów i usług (VAT).

W zakresie kontroli CIT w polskich spółkach Grupy CIECH toczą się sprawy za następujące lata:

Okres	Spółka
2012	CIECH S.A.
2013	CIECH S.A.
2014	CIECH S.A.
2015	CIECH Soda Polska S.A., CIECH Pianki Sp. z o.o., CIECH Cargo Sp. z o.o., CIECH Sarzyna S.A., CIECH Vitrosilicon S.A.
2016	CIECH Sarzyna S.A., CIECH S.A.

W I kwartale 2023 roku w zakresie kontroli podatku CIT w polskich spółkach Grupy CIECH nastąpiły poniższe zdarzenia:

Kontrola CIT za 2012 rok w CIECH S.A.	W dniu 8 lutego 2023 roku Spółka odebrała pisemne uzasadnienie wyroku Naczelnego Sądu Administracyjnego (dalej „NSA”) z dnia 8 grudnia 2023 roku. W uzasadnieniu NSA wskazał, że Organ ponownie rozpoznając sprawę obowiązany będzie zastosować się do wykładni przepisów prawa dokonanej przez sąd. Orzeczenie jest ostateczne i nie podlega zaskarżeniu. Obecnie Spółka oczekuje na decyzję organów skarbowych zgodną z wyrokiem NSA, po wydaniu której powinna otrzymać zwrot nadpłaconego zobowiązania podatkowego, wpłaconych odsetek za zwłokę, odsetek za okres, kiedy wpłacone środki pozostawały w dyspozycji organu podatkowego oraz zwrotu kosztów sądowych.
Kontrola CIT za 2013 rok w CIECH S.A.	W dniu 27 lutego 2023 roku Spółka otrzymała Decyzję Dyrektora Izby Administracji Skarbowej (dalej „DIAS”) w Warszawie z dnia 14 lutego 2023 roku. W decyzji DIAS określił wysokość zobowiązania podatkowego na kwotę 1,4 mln zł. Urząd odstąpił od kwestionowania opłat za znak towarowy jako koszt uzyskania przychodu. Urząd natomiast nie uwzględnił złożonych przez Spółkę dodatkowych dowodów dotyczących odsetek od finansowania zewnętrznego przeznaczonego na kapitał rezerwowy w CIECH Soda Deutschland GmbH & Co. KG. oraz wydatku w związku z doradztwem podatkowym i odmówił uznania ich za koszty podatkowe. Spółka i jej doradcy nie zgadzają się z wydaną Decyzją i w dniu 28 marca 2023 roku złożyła skargę do WSA w Warszawie.
Kontrola CIT za 2014 rok w CIECH S.A.	W dniu 27 marca 2023 roku Spółka odebrała Postanowienie Naczelnika Małopolskiego Urzędu Celno-Skarbowego w Krakowie z dnia 22 marca 2023r. o podjęciu z urzędu postępowania podatkowego prowadzonego wobec CIECH S.A. W uzasadnieniu Naczelnik wskazał, że Postępowanie zostało podjęte w związku z tym, że ustąpiły przyczyny z powodu, których zostało zawieszono.
Kontrola CIT za 2015 rok w CIECH Soda Polska S.A.	W dniu 30 stycznia 2023 roku Spółka otrzymała pisemne uzasadnienie wyroku Naczelnego Sądu Administracyjnego w Warszawie (dalej: „NSA”) z dnia 14 grudnia 2022 roku, a w dniu 8 maja 2023 roku ostateczną decyzję wydaną przez Dyrektora Izby Administracji Skarbowej (dalej: „DIAS”) w Bydgoszczy - decyzja z dnia 27 kwietnia 2023 roku. W decyzji tej DIAS kierując się wyrokiem NSA w Warszawie uznał prawo Spółki do rozliczenia straty podatkowej z tytułu udziału w spółce osobowej i tym samym uznał, iż Spółka nie posiada zaległości podatkowej z tytułu podatku dochodowego od osób prawnych za 2015 rok, którą wcześniej określił na kwotę 3,9 mln zł. W dniu 11 maja 2023r. Spółka otrzymała z Urzędu Skarbowego zwrot wpłaconej kwoty 5,0 mln zł (podatek 3,9 mln, odsetki 1,1 mln zł) oraz odsetki za okres kiedy wpłacone środki pozostawały w dyspozycji urzędu w kwocie 1,7 mln zł. Łącznie otrzymana kwota to 6,7 mln zł.
Kontrola CIT za 2015 rok w CIECH Pianki Sp. z o.o.	W dniu 30 stycznia 2023 roku Spółka otrzymała pisemne uzasadnienie wyroku Naczelnego Sądu Administracyjnego (dalej: „NSA”) w Warszawie z dnia 14 grudnia 2022 roku, a w dniu 8 maja 2023 roku ostateczną decyzję wydaną przez Dyrektora Izby Administracji Skarbowej (dalej: „DIAS”), w Bydgoszczy - decyzja z dnia 27 kwietnia 2023 roku. W decyzji tej DIAS kierując się wyrokiem NSA w Warszawie uznał prawo Spółki do rozliczenia straty podatkowej z tytułu udziału w spółce osobowej i tym samym uznał, iż Spółka nie posiada zaległości podatkowej z tytułu podatku dochodowego od osób prawnych za 2015 rok, którą wcześniej określił na kwotę 2,6 mln zł. W dniu 11 maja 2023 roku Spółka otrzymała z Urzędu Skarbowego zwrot wpłaconej kwoty 3,3 mln zł (podatek 2,6 mln zł, odsetki 0,7 mln zł) oraz odsetki za okres kiedy wpłacone środki pozostawały w dyspozycji urzędu w kwocie 1,3 mln zł. Łącznie otrzymana kwota to 4,6 mln zł.

<p>Kontrola CIT za 2015 rok w CIECH Cargo Sp. z o.o.</p>	<p>W dniu 30 stycznia 2023 roku Spółka otrzymała pisemne uzasadnienie wyroku Naczelnego Sądu Administracyjnego (dalej: „NSA”) w Warszawie z dnia 14 grudnia 2022 roku, a w dniu 8 maja 2023 roku ostateczną decyzję wydaną przez Dyrektora Izby Administracji Skarbowej w (dalej: „DIAS”) w Bydgoszczy - decyzja z dnia 27 kwietnia 2023 roku. W decyzji tej DIAS kierując się wyrokiem NSA w Warszawie uznał prawo Spółki do rozliczenia straty podatkowej z tytułu udziału w spółce osobowej i tym samym uznał, iż Spółka nie posiada zaległości podatkowej z tytułu podatku dochodowego od osób prawnych za 2015 rok, którą wcześniej określił na kwotę 1,7 mln zł. W dniu 11 maja 2023 roku Spółka otrzymała z Urzędu Skarbowego zwrot wpłaconej kwoty 2,2 mln zł (podatek 1,7 mln zł, odsetki 0,5 mln zł) oraz odsetki za okres kiedy wpłacone środki pozostawały w dyspozycji urzędu w kwocie 0,8 mln zł. Łącznie otrzymana kwota to 3,0 mln zł.</p>
<p>Kontrola CIT za 2015 rok w CIECH Vitrosilicon S.A.</p>	<p>W I kwartale 2023 roku nie wystąpiły żadne zdarzenia. Obecnie spółka oczekuje na rozstrzygnięcie organu II instancji.</p>
<p>Kontrola CIT za 2015 roku w CIECH Sarzyna S.A.</p>	<p>W dniu 8 maja 2023 Spółka otrzymała ostateczną decyzję organu II instancji, tj. Dyrektora Izby Administracji Skarbowej w Rzeszowie (dalej: „DIAS w Rzeszowie”) z dnia 21 kwietnia 2023 roku uchylającą decyzję Naczelnika Podkarpackiego Urzędu Skarbowego (dalej PUS) w Rzeszowie oraz umarzającą postępowanie w sprawie podatku dochodowego za rok 2015 z uwagi na upływ terminu przedawnienia. W następstwie wydania przez DIAS w Rzeszowie przedmiotowej decyzji CIECH Sarzyna nie posiada zaległości z tytułu podatku dochodowego od osób prawnych za rok 2015. W dniu 11 maja 2023 roku Spółka otrzymała z Urzędu Skarbowego zwrot wpłaconej kwoty 7,4 mln zł (podatek 6,4 mln zł, odsetki 1,0 mln zł) oraz odsetki za okres kiedy wpłacone środki pozostawały w dyspozycji urzędu w kwocie 1,5 mln zł. Łącznie otrzymana kwota to 8,9 mln zł.</p>
<p>Kontrola CIT za 2016 rok w CIECH Sarzyna S.A.</p>	<p>W I kwartale 2023 roku nie wystąpiły żadne zdarzenia. Obecnie spółka oczekuje na rozstrzygnięcie organu II instancji.</p>
<p>Kontrola CIT za 2016 rok w CIECH S.A.</p>	<p>W I kwartale 2023 roku nie wystąpiły żadne zdarzenia.</p>

Łączna kwota obciążeń podatkowych z opisanych wyżej postępowań to 35,5 mln zł. Z tego po decyzji II instancji dotyczącej CIT 2013 w CIECH S.A., a także w przypadku CIECH Sarzyna S.A. po Decyzji I instancji dotyczącej CIT 2016 pomimo dalszego sporu, wpłacono łącznie kwotę podatku w wysokości 6,4 mln zł (z czego kwota 0,4 mln zł powinna zostać zwrócona przez Urząd Skarbowy po wydaniu nowej decyzji w której określono mniejsze zobowiązanie podatkowe), rezerwą objęte jest potencjalne zobowiązanie podatkowe w wysokości 28,4 mln zł, a pozostała kwota, tj. 1,1 mln zł stanowi zobowiązanie warunkowe.

Wpłacone zostały odsetki w łącznej wysokości 1,1 mln zł, a kwota 2,4 mln zł stanowi zobowiązanie warunkowe.

Z wpłaconej kwoty podatku 6,4 mln zł część w wysokości 1,8 mln zł wykazana jest jako należność od Urzędu Skarbowego, która w całości została objęta odpisem aktualizującym.

Po wygranej przed NSA przez CIECH Soda Polska S.A, CIECH Cargo Sp. o.o. i CIECH Pianki Sp. z o.o. (w sprawie CIT 2015), a także w związku z ostateczną Decyzją wydaną dla CIECH Sarzyna S.A (w sprawie CIT 2015) spółki w dniu 11 maja 2023 roku otrzymały zwrot nadpłaconego zobowiązania podatkowego w kwocie 14,6 mln zł oraz zwrot wpłaconych odsetek w kwocie 3,3 mln zł a także odsetki za okres kiedy wpłacone środki pozostawały w dyspozycji urzędu w kwocie 5,3 mln zł. Łącznie otrzymana kwota to 23,2 mln zł.

Dodatkowo po wygranej przed NSA przez CIECH S.A. (w sprawie CIT 2012) spółka oczekuje na zwrot nadpłaconego zobowiązania podatkowego w kwocie 43,8 mln zł oraz zwrot wpłaconych odsetek w kwocie 22,7 mln zł.

W zakresie kontroli VAT w polskich spółkach Grupy CIECH miały miejsce kontrole/postępowania podatkowe za następujące lata:

Okres	Spółka
IV kwartał 2013	Verbis KAPPA Sp. z o.o. S.K.A.
IV kwartał 2013	Verbis ETA Sp. z o.o. S.K.A.
XII 2014	CIECH Soda Polska S.A. (następca prawny Cerium Finance Sp. z o.o.)

W I kwartale 2023 roku w zakresie kontroli podatku VAT w polskich spółkach Grupy CIECH nastąpiły poniższe zdarzenia:

<p>Kontrola VAT za IV kwartał 2013 roku w Verbis Kappa Sp. z o.o. S.K.A.</p>	<p>W dniu 31 marca 2023 roku Spółka wysłała do Naczelnego Sądu Administracyjnego (dalej: „NSA”) wniosek o zawieszenie z urzędu postępowania sądowo-administracyjnego z uwagi na okoliczność, że jego rozstrzygnięcie zależy od wyniku toczącego się postępowania sądowego przed Trybunałem Sprawiedliwości Unii Europejskiej (dalej: „TSUE”), zainicjowanego skierowaniem do TSUE pytania prejudycjalnego objętego postanowieniem NSA z dnia 24 lutego 2023 r., sygn. akt I FSK 2003/18. Dnia 27 kwietnia 2023 roku Spółka otrzymała Postanowienie NSA z dnia 18 kwietnia 2023 roku w którym NSA przychylił się do wniosku złożonego przez Spółkę i zawiesił postępowanie do czasu wydania orzeczenia przez TSUE.</p>
<p>Kontrola VAT za IV kwartał 2013 roku w Verbis ETA Sp. z o.o. S.K.A.</p>	<p>W dniu 31 marca 2023 roku Spółka wysłała do Naczelnego Sądu Administracyjnego (dalej: „NSA”) wniosek o zawieszenie z urzędu postępowania sądowo-administracyjnego z uwagi na okoliczność, że jego rozstrzygnięcie zależy od wyniku toczącego się postępowania sądowego przed Trybunałem Sprawiedliwości Unii Europejskiej (dalej: „TSUE”), zainicjowanego skierowaniem do TSUE pytania prejudycjalnego objętego postanowieniem NSA z dnia 24 lutego 2023 r., sygn. akt I FSK 2003/18. Dnia 27 kwietnia 2023 roku Spółka otrzymała Postanowienie NSA z dnia 18 kwietnia 2023 roku w którym NSA przychylił się do wniosku złożonego przez Spółkę i zawiesił postępowanie do czasu wydania orzeczenia przez TSUE.</p>
<p>Kontrola VAT za grudzień 2014 roku w CIECH Soda Polska S.A. (następca prawny Cerium Finance Sp. z o.o.)</p>	<p>W dniu 31 marca 2023 roku Spółka wysłała do Naczelnego Sądu Administracyjnego (dalej: „NSA”) wniosek o zawieszenie z urzędu postępowania sądowo-administracyjnego z uwagi na okoliczność, że jego rozstrzygnięcie zależy od wyniku toczącego się postępowania sądowego przed Trybunałem Sprawiedliwości Unii Europejskiej (dalej: „TSUE”), zainicjowanego skierowaniem do TSUE pytania prejudycjalnego objętego postanowieniem NSA z dnia 24 lutego 2023 r., sygn. akt I FSK 2003/18. Dnia 27 kwietnia 2023 roku Spółka otrzymała Postanowienie NSA z dnia 18 kwietnia 2023 roku w którym NSA przychylił się do wniosku złożonego przez Spółkę i zawiesił postępowanie do czasu wydania orzeczenia przez TSUE.</p>

Łącznie w przypadku dwóch opisanych wyżej sporów dotyczących VAT w spółkach Verbis Kappa Sp. z o.o. S.K.A. i Verbis ETA Sp. z o.o. S.K.A. mimo kontynuacji sporu, po decyzjach II instancji zostało zapłacone 39 mln zł VAT i 16,3 mln zł odsetek, a w CIECH Soda Polska S.A. kwota zapłaconych odsetek wynosi 10 mln zł. Kwoty te w sprawozdaniu finansowym wykazane są jako należności publiczno-prawne. Spółki nie utworzyły rezerw na powyższe sprawy podatkowe, ponieważ spółki i ich doradcy podatkowi oceniają szanse na ostateczne wygranie tych sporów na powyżej 50%. Jednocześnie z uwagi na istniejącą zawsze niepewność co do kierunku rozstrzygnięcia sporu przez NSA, kwoty te wykazane są także jako zobowiązania warunkowe.

Kontrole w spółkach zagranicznych Grupy CIECH.

<p>Kontrola w Grupie CIECH w Niemczech</p>	<p>W I kwartale 2023 roku nie wystąpiły żadne zdarzenia.</p>
---	--

Szczegóły dotyczące powyższych kontroli zostały opisane w nocie 9.2. Skonsolidowanego Sprawozdania finansowego Grupy CIECH za 2022 rok, opublikowanego 23 marca 2023 roku.

2.14. INFORMACJA DOTYCZĄCA WYPŁACONEJ (LUB ZADEKLAROWANEJ) DYWIDENDY, ŁĄCZNIE I W PRZELICZENIU NA JEDNĄ AKCJĘ, Z PODZIAŁEM NA AKCJE ZWYKŁE I UPRIWILEJOWANE

W dniu 28 kwietnia 2023 roku Zarząd CIECH S.A. podjął uchwałę, w której rekomenduje Zwyczajnemu Walnemu Zgromadzeniu CIECH S.A. podzielić zysk netto CIECH S.A. za rok obrotowy 2022 w wysokości 612 255 tys. zł w następujący sposób:

- na wypłatę dywidendy dla akcjonariuszy przeznaczyć kwotę 79 050 tys. zł, co oznacza, że wartość dywidendy na jedną akcję wyniesie 1,50 zł, co - przy uwzględnieniu zaliczki na poczet dywidendy za 2022 rok w kwocie 79 050 tys. zł, tj. 1,50 zł na akcję wypłaconej przez CIECH S.A. na podstawie Uchwały Zarządu nr 194/2022 z dnia 15 listopada 2022 roku - w całości wyczerpuje kwotę dywidendy dla akcjonariuszy powodując, że pozostająca do wypłaty dywidenda za rok obrotowy 2022 dla akcjonariuszy wynosi 0 zł.
- pozostałą kwotę, tj. 533 205 tys. zł:
 - przeznaczyć w całości na kapitał rezerwowy, o utworzenie którego Zarząd wnioskuje i który ma zostać utworzony przez Walne Zgromadzenie oraz przeznaczony do wypłaty dywidendy i zaliczek na poczet dywidendy, alternatywnie
 - jeśli taki kapitał rezerwowy nie został utworzony przez Walne Zgromadzenie, na zasilenie kapitału zapasowego.

W dniu 28 kwietnia 2023 roku Rada Nadzorcza CIECH S.A. podjęła uchwałę, zgodnie z którą pozytywnie zaopiniowała ww. rekomendację Zarządu. Ostateczna decyzja w sprawie przeznaczenia zysku netto za 2022 rok zostanie podjęta przez Zwyczajne Walne Zgromadzenie CIECH S.A.

28 kwietnia 2022 roku Zwyczajne Walne Zgromadzenie podjęło uchwałę o podziale zysku netto CIECH S.A. za rok obrotowy 2021 w wysokości 133 206 tys. zł i przeznaczaniu go w całości na kapitał zapasowy CIECH S.A.

2.15. DZIAŁALNOŚĆ ZANIECHANA, AKTYWA TRWAŁE ORAZ GRUPY DO ZBYCIA PRZEZNACZONE DO SPRZEDAŻY I ZWIĄZANE Z NIMI ZOBOWIĄZANIA

Działalność zaniechana

W ciągu pierwszego kwartału 2023 roku w Grupie CIECH nie wystąpiła działalność zaniechana.

Aktywa i zobowiązania zaklasyfikowane jako przeznaczone do sprzedaży

Na dzień 31 marca 2023 roku oraz na dzień 31 grudnia 2022 roku w Grupie CIECH w pozycji „Aktywa trwałe oraz grupy przeznaczone do sprzedaży” zostały wykazane rzeczowe aktywa trwałe w CIECH Vitrosilicon S.A. na kwotę 368 tys. zł (grunty własne położone w miejscowości Iłowa), które są zbędne z punktu widzenia przedsiębiorstwa i poszukuje się na nie potencjalnego nabywcy. Aktywa te zaliczane są do Segmentu Krzemiany.

2.16. INFORMACJA O ISTOTNYCH WYDARZENIACH MAJĄCYCH MIEJSCE W GRUPIE CIECH W CIĄGU PIERWSZEGO KWARTAŁU 2023 ROKU

Informacje dotyczące istotnych wydarzeń mających miejsce w Grupie CIECH w ciągu pierwszego kwartału 2023 roku zostały przedstawione punkcie 3.3 i 3.4 niniejszego raportu.

2.17. INFORMACJA O ZDARZENIACH PO DNIU BILANSOWYM

Nie wystąpiły istotne zdarzenia po dniu bilansowym.

2.18. INFORMACJA O AKTUALNEJ SYTUACJI W ZWIĄZKU Z WPŁYWEM ROSYJSKIEJ INWAZJI NA UKRAINĘ NA DZIAŁALNOŚĆ GRUPY CIECH

W trakcie pierwszego kwartału 2023 roku Zarząd CIECH S.A. nadal w sposób szczegółowy i na bieżąco monitorował sytuację na Ukrainie i analizował różne scenariusze reakcji rynków i decyzji administracyjnych oraz ich wpływ na Grupę.

Grupa CIECH oraz poszczególne segmenty Grupy w trakcie pierwszego kwartału 2023 roku nie odczuły bezpośredniego wpływu inwazji Rosji na Ukrainę, z uwagi na fakt, że Grupa i jej podmioty nie prowadziły i nie miały żadnych relacji biznesowych z tymi rynkami. Jednakże Grupa odczuła w sposób pośredni wpływ na bieżącą działalność i wyniki finansowe. Ma to związek z niestabilnością i wahaniami cen surowców energetycznych. Pod koniec 2022 roku, kiedy Grupa i poszczególne segmenty przygotowały prognozy finansowe na rok 2023 ceny surowców energetycznych znajdowały się na rekordowych, wysokich poziomach. Fakt ten został uwzględniony w prognozach finansowych na rok bieżący. Skutkiem takich działań są wysokie koszty wytworzenia produktów oferowanych przez Grupę CIECH. W szczególności dotyczy to wyrobów sodowych, ponieważ zakupy surowców energetycznych przez ten segment odbywały się po uzgodnionych, wysokich cenach, przez co możliwości obniżek cen były bardzo ograniczone. Rok 2023 przyniósł spadek i stabilizację cen surowców energetycznych oraz dodatkowo widoczne spowolnienie gospodarcze i spadek popytu na wyroby sodowe, środki ochrony roślin i pianki.

Szczegółowe informacje o czynnikach wpływających na poszczególne segmenty operacyjne Grupy CIECH znajdują się w punkcie 3.5.3 niniejszego raportu.

Wzmocnienie infrastruktury IT

W pierwszym kwartale 2023 roku, w kontekście wpływu rosyjskiej inwazji na Ukrainę i wpływu konfliktu na bieżącą działalność Grupy CIECH, nie zmalało zagrożenie związane z atakami cybernetycznymi. Grupa kontynuowała rozpoczęte działania w ramach podniesienia poziomu bezpieczeństwa systemów informatycznych i przetwarzanych danych. Na bieżąco aktualizowane były stosowane środki bezpieczeństwa, wzmożono i zwiększono zakres działań monitorujących nietypowe zdarzenia, logi i operacje. Wszystkie te działania wpisują się w realizację wdrożonej w Grupie polityki bezpieczeństwa informatycznego i polityki bezpieczeństwa informacji.

Zaadresowanie ryzyk finansowych

Kolejnym istotnym obszarem, który dotknął Grupę w związku z inwazją Rosji na Ukrainę, jest duża zmienność cen na rynkach finansowych, w tym cen surowców, kursów walutowych i stóp procentowych.

W początkowej fazie konfliktu, nastąpiło osłabienie wycen aktywów postrzeganych jako bardziej ryzykowne, co przełożyło się na osłabienie kursu walutowego PLN względem m.in. EUR oraz USD. Grupa posiada istotną ekspozycję na kurs walutowy EUR/PLN (pozycja całkowita -203,5 mln EUR) oraz relatywnie niską ekspozycję na USD/PLN (pozycja całkowita 0,8 mln USD). Zmiany kursów walutowych, ze względu na późniejsze umocnienie PLN, nie miały jednak istotnego negatywnego wpływu na bieżącą płynność i wyniki Grupy.

W wyniku konfliktu doszło również do wzrostu inflacji oraz pośrednio rynkowych poziomów stóp procentowych. Wzrost stóp procentowych miał wpływ na wzrost kosztów obsługi krótkoterminowego finansowania obrotowego (faktoringowego oraz kredytowego) oraz finansowania leasingowego, natomiast nie miał wpływu na koszty obsługi długoterminowego zadłużenia Grupy z tytułu kredytów terminowych, gdyż ryzyko zmiany stóp procentowych w tych kredytach zostało w pełni zabezpieczone transakcjami IRS PLN oraz CCIRS zawartymi w maju 2021 roku.

Dodatkowo Grupa CIECH zawiera transakcje pochodne o charakterze zabezpieczającym, dotyczące ryzyk towarowych, w tym dotyczące sprzedaży energii elektrycznej, zakupu gazu ziemnego oraz jednostek uprawnień do emisji CO₂ (EUA). W związku ze znaczącymi zmianami cen tych surowców, doszło do istotnych zmian wycen zawartych transakcji zabezpieczających. Ze względu na bardzo wysoką zmienność wycen kontraktów towarowych na gaz i energię elektryczną oraz CO₂, powodującą przekroczenia limitów transakcyjnych, konieczne było stosowanie zabezpieczeń gotówkowych dla części transakcji, co miało w krótkim terminie negatywny wpływ na bieżącą płynność Grupy – na koniec marca 2023 roku kwota przekazanych depozytów zabezpieczających w związku z otwartymi instrumentami pochodnymi wynosiła 236,8 mln PLN.

Utrzymanie bezpiecznej sytuacji finansowej

Sytuacja płynnościowa Grupy CIECH w trakcie pierwszego kwartału 2023 roku była i jest stabilna. Spółki z Grupy CIECH posiadają wystarczające środki pieniężne oraz dostępne źródła finansowania umożliwiające terminową realizację zobowiązań również w sytuacji pogorszenia bieżących przepływów pieniężnych i ograniczenia dostępu do nowych źródeł finansowania. Na dzień 31 marca 2023 roku, Grupa posiadała środki pieniężne w wysokości 465 mln PLN oraz dostępne limity w ramach przyznanych linii kredytowych w wysokości 498 mln PLN.

Grupa posiadała dostęp do środków finansowych udostępnianych w ramach umów kredytowych o charakterze przyrzeczonej (umowa kredytu konsorcjalnego o łącznej wartości 2 115 mln PLN) oraz dodatkowych źródeł finansowania w formie umów faktoringu należności,

faktoringu odwróconego oraz kredytów w rachunku bieżącym. W trakcie pierwszego kwartału 2023 roku nie zmaterializowało się ryzyko niewywiązania się ze zobowiązań dotyczących spłaty zadłużenia w ramach umów kredytowych lub ryzyka wymagalności kredytów w związku z niespełnieniem poziomu wskaźników testowanych w ramach umów kredytowych.

W przypadku umowy kredytu konsorcjalnego, większość zadłużenia ma charakter długoterminowy, krótkoterminową część stanowi obsługa kapitału wymagalna na koniec czerwca i grudnia 2023 roku w wysokości 187 mln PLN.

Brak przesłanek do odpisu wartości

Pierwszy kwartał 2023 roku nie przyniósł przesłanek wskazujących na istotnie wyższe ryzyko utraty wartości użytkowanych rzeczowych aktywów trwałych i wartości niematerialnych oraz inwestycji w trakcie realizacji.

Niemniej jednak, z uwagi na niepewność związaną z konfliktem i jego dalszym rozwojem a w konsekwencji wpływem na gospodarkę światową, wyceny poszczególnych pozycji bilansowych, w tym: środków trwałych i wartości niematerialnych, zapasów, należności, wycen instrumentów finansowych oraz rezerw i zobowiązań były i będą monitorowane i niewykluczone, że mogą ulegać zmianom w kolejnych okresach sprawozdawczych.

Należy jeszcze raz podkreślić, iż Zarząd CIECH S.A. na bieżąco monitoruje sytuację związaną z konfliktem i podejmuje działania mające na celu zapewnienie ciągłości funkcjonowania Grupy oraz poszczególnych spółek wchodzących w jej skład, a także utrzymanie założonych poziomów marż.

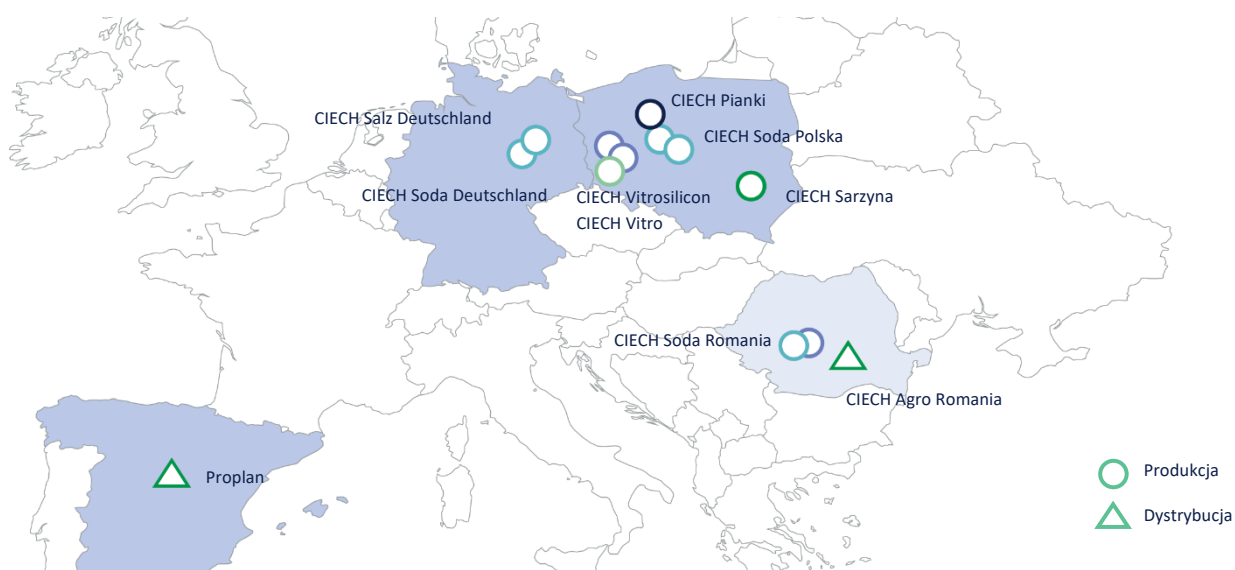
SPRAWOZDANIE ZARZĄDU Z DZIAŁALNOŚCI GRUPY CIECH

3. SPRAWOZDANIE ZARZĄDU Z DZIAŁALNOŚCI GRUPY CIECH

3.1. OPIS ORGANIZACJI GRUPY CIECH

CIECH to zdywersyfikowana grupa chemiczna o silnej pozycji na rynkach europejskich. Grupa powstała w 1945 roku, a obecnie zatrudnia 3 512 osób. Od 2005 roku akcje CIECH S.A. są notowane na Giełdzie Papierów Wartościowych w Warszawie, a od sierpnia 2016 roku również na Giełdzie Papierów Wartościowych we Frankfurcie.

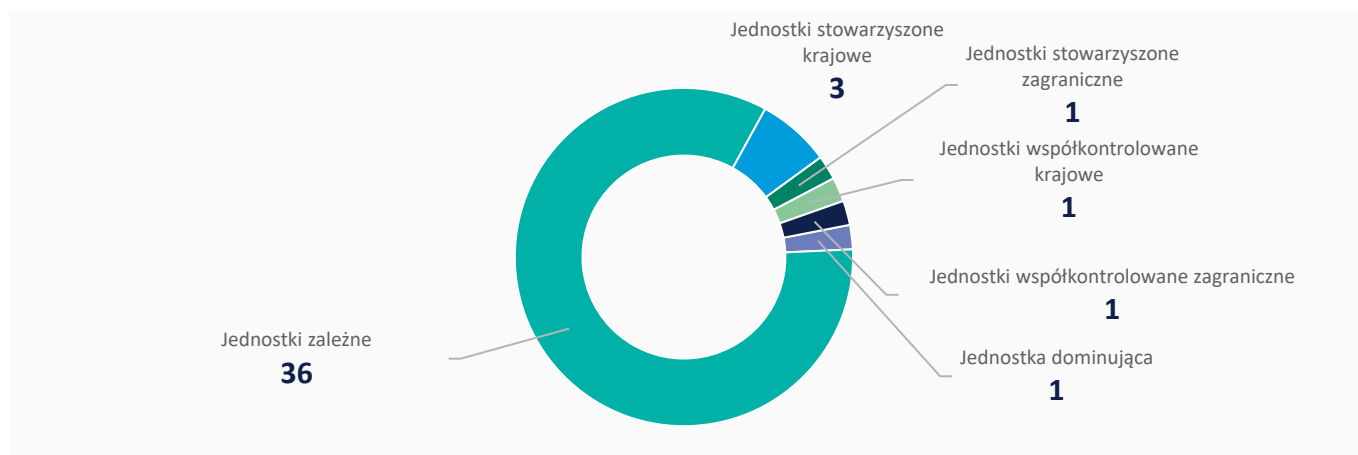
Produkty Grupy CIECH wytwarzane są w 9 zakładach produkcyjnych. Pięć największych fabryk (2 w Polsce, 2 w Niemczech i 1 w Rumunii) działa w Segmencie Sodowym i produkuje sodę kalcynowaną, produkty pochodne sody oraz sól, w Rumunii szklisty krzemian sodu i szkło wodne sodowe. Pozostałe 4 zakłady działające w segmentach Agro, Pianki, Krzemiany, Opakowania są zlokalizowane w Polsce. Produkcja sody w zakładzie w Rumunii została wstrzymana w trzecim kwartale 2019 roku (więcej informacji znajduje się w raporcie bieżącym nr 40/2019). Ponadto, Spółka Proplan korzysta z obsługi zewnętrznej w dwóch fabrykach w zakresie usług formulacji i pakowania swoich produktów.



W skład Grupy CIECH wchodzi krajowe i zagraniczne spółki produkcyjne, dystrybucyjne i handlowe działające w branży chemicznej. Grupa CIECH obejmuje CIECH S.A. jako jednostkę dominującą oraz jednostki powiązane zlokalizowane m. in. na terenie Polski, Niemiec, Rumunii i Hiszpanii.

Jednostka dominująca	CIECH S.A.
Forma prawna	Spółka Akcyjna
Siedziba	Warszawa, Polska
Adres	ul. Wspólna 62, 00-684 Warszawa, Polska
KRS	0000011687 (Sąd Rejonowy dla m.st. Warszawy w Warszawie XII Wydział Gospodarczy Krajowego Rejestru Sądowego)
Państwo rejestracji	Polska
Numer klasyfikacji statystycznej (REGON)	011179878
Numer klasyfikacji podatkowej (NIP)	118-00-19-377
Numer Rejestrowy BDO	000015168
Strona www	www.ciechgroup.com
Posiadane oddziały	Oddział CIECH S.A. w Rumunii Oddział CIECH S.A. w Niemczech
Podstawowe miejsce prowadzenia działalności gospodarczej	Unia Europejska
Jednostka dominująca wyższego szczebla	KI Chemistry s. à r. l (jednostka zależna od Kulczyk Investments)
Jednostka dominująca najwyższego szczebla	Luglio Limited

Według stanu na 31 marca 2023 roku Grupa CIECH składała się z 43 podmiotów gospodarczych, w tym:

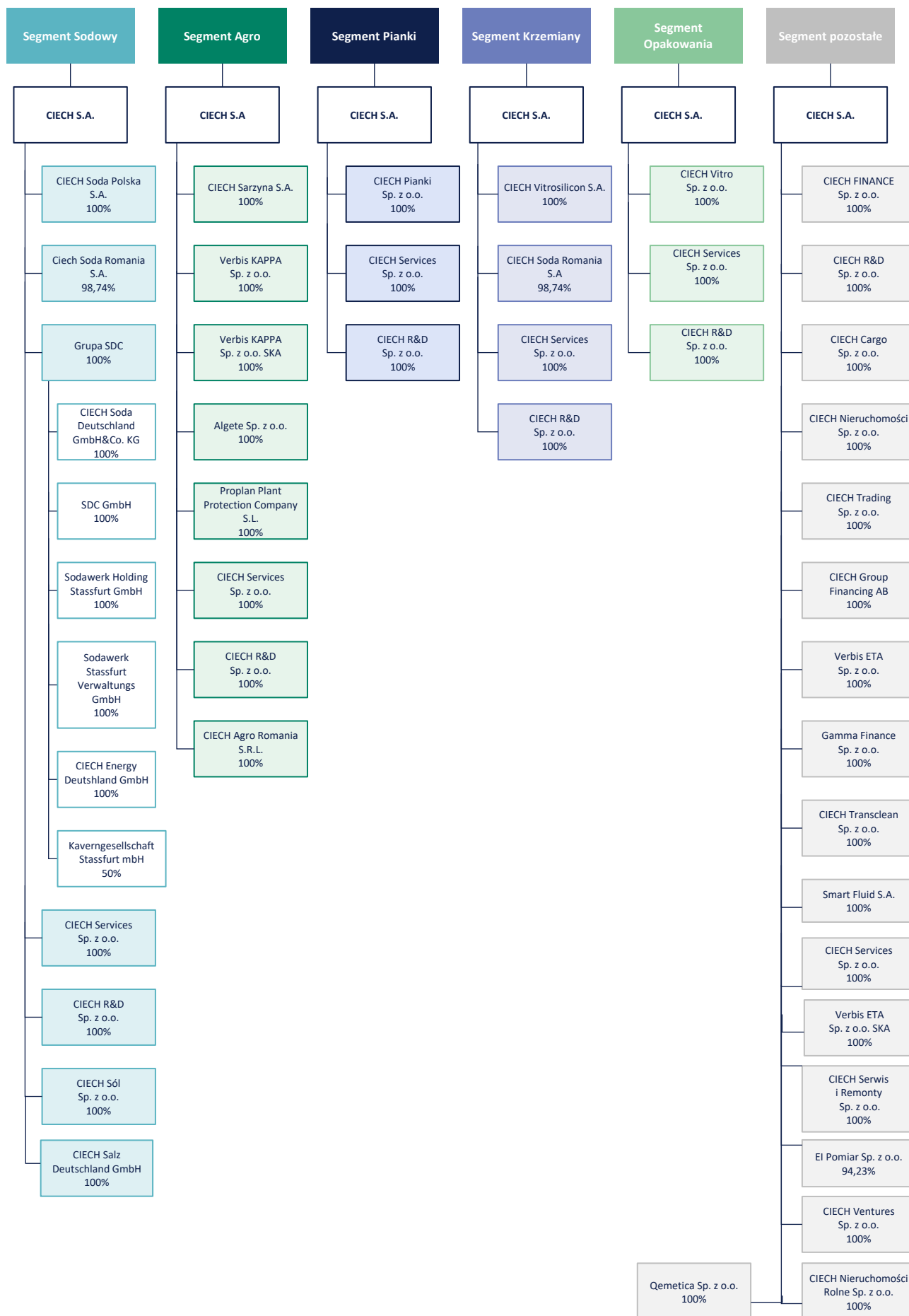


Jednostką dominującą Grupy jest CIECH S.A. To spółka holdingowa zarządzająca należącymi do Grupy krajowymi i zagranicznymi spółkami produkcyjnymi, handlowymi i usługowymi. CIECH S.A. świadczy także usługi wsparcia dla kluczowych spółek zależnych. Do głównych produktów Grupy CIECH należy zaliczyć: sodę kalcynowaną i oczyszczoną, sól warzoną, produkty agrochemiczne, pianki poliuretanowe, lampiony i słoje, krzemiany sodu i potasu.

Najważniejszym rynkiem zbytu dla produktów Grupy CIECH jest Unia Europejska, w tym głównie Polska i Niemcy oraz kraje Europy Środkowo-Wschodniej. Produkty Grupy CIECH trafiają również na rynki zamorskie.

Jednostka dominująca CIECH S.A. posiada oddział w Rumunii, oddział w Niemczech oraz prowadzi działalność poprzez swoje biura w Inowrocławiu i Janikowie. Spółka zależna CIECH Trading Sp. z o.o. posiada oddział w Bydgoszczy.

Poniższe zestawienia zawierają wykaz spółek konsolidowanych metodą pełną oraz spółek wycenianych metodą praw własności:



Nazwa spółki	Siedziba	Segment	Przedmiot działalności	Udział w kapitale na 31.03.2023 roku / % głosów na WZ	Udział w kapitale na 31.03.2022 roku / % głosów na WZ
Jednostka dominująca					
CIECH S.A.	Warszawa	Sodowy, Agro, Pianki Krzemiany, Opakowania, Pozostały, (Żywicze-działalność zaniechana)	Sprzedaż wyrobów chemicznych produkowanych przez spółki Grupy CIECH, sprzedaż produktów i półproduktów chemicznych nabywanych od producentów spoza Grupy, działalność holdingowa, zarządzanie portfelem zależnych spółek Grupy, świadczenie usług wsparcia (m.in. w obszarze sprzedaży, zakupów, finansów, HR i obszarze prawnym) dla spółek Grupy, prowadzenie finansowej działalności usługowej, gdzie indziej nie sklasyfikowanej (tzw. pożyczki wewnątrzgrupowe) na rzecz spółek Grupy.	-	-
Jednostki zależne (bezpośrednio lub pośrednio) konsolidowane metodą pełną					
CIECH Trading Sp. z o.o.	Warszawa	Pozostały	Spółka przygotowuje się do procesu likwidacji, działalność operacyjna jest wygaszana.	100%	100%
CIECH Soda Romania S.A.	Ramnicu Valcea, Rumunia	Sodowy, Krzemiany	Produkcja pozostałych podstawowych chemikaliów nieorganicznych, sprzedaż hurtowa wyrobów chemicznych. W Segmencie Sodowym produkcja zawieszona.	98,74%	98,74%
CIECH Vitrosilicon S.A.	Iłowa	Krzemiany	Produkcja pozostałych podstawowych chemikaliów nieorganicznych, produkcja pozostałych wyrobów chemicznych.	100%	100%
CIECH Vitro Sp. z o.o. ¹	Iłowa	Opakowania	Produkcja szkła gospodarczego, produkcja i obróbka pozostałego szkła.	100%	100%
CIECH Transclean Sp. z o.o.	Bydgoszcz	Pozostały	Od 2017 roku spółka nie prowadzi działalności operacyjnej.	100%	100%
CIECH Pianki Sp. z o.o.	Bydgoszcz	Pianki	Produkcja tworzyw sztucznych w formach podstawowych oraz pozostałych wyrobów z tworzyw sztucznych.	100%	100%
Ciech Group Financing AB	Sztokholm, Szwecja	Pozostały	Działalność finansowa.	100%	100%
Verbis ETA Sp. z o.o.	Warszawa	Pozostały	Komplementariusz Verbis ETA Sp. z o.o. SKA.	100%	100%
Verbis ETA Sp. z o.o. SKA	Warszawa	Pozostały	Działalność finansowa, bezpośrednie udzielanie pożyczek na rzecz spółek Grupy CIECH.	100%	100%
CIECH Serwis i Remonty Sp. z o.o.	Warszawa	Pozostały	Świadczenie usług remontowo-serwisowych, naprawa i konserwacja maszyn.	100%	100%
CIECH Nieruchomości Sp. z o.o. ²	Warszawa	Pozostały	Kupno i sprzedaż nieruchomości na własny rachunek, pośrednictwo w obrocie nieruchomościami, zarządzanie nieruchomościami.	100%	100%
Proplan Plant Protection Company S.L.	Madryt, Hiszpania	Agro	Produkcja środków ochrony roślin.	100%	100%
CIECH Salz Deutschland GmbH	Stassfurt, Niemcy	Sodowy	Produkcja i sprzedaż produktów solnych.	100%	100%
CIECH Services Sp. z o.o.	Bydgoszcz	Sodowy, Agro, Pianki Krzemiany, Opakowania, Pozostały	Świadczenie usług wsparcia dla spółek Grupy CIECH.	100%	100%
CIECH Ventures Sp. z o.o.	Warszawa	Pozostały	Działalność holdingu, pozostała działalność finansowa.	100%	100%
CIECH Sól Sp. z o.o.	Warszawa	Sodowy	Produkcja i sprzedaż produktów solnych.	100%	100%
CIECH Nieruchomości Rolne Sp. z o.o.	Warszawa	Pozostały	Działalność usługowa wspomagająca produkcję roślinną, zarządzanie nieruchomościami.	100%	-
CIECH Finance Sp. z o.o.	Warszawa	Pozostały	Prowadzenie projektów dezinvestycyjnych dotyczących zbędnego majątku trwałego (nieruchomości) i aktywów finansowych (akcji i udziałów spółek kapitałowych).	100%	100%
Qemetica Sp. z o.o. ³	Bydgoszcz	Pianki	Produkcja materaców, sprzedaż hurtowa i detaliczna.	100%	-
Grupa CIECH R&D					
CIECH R&D Sp. z o.o.	Warszawa	Sodowy, Agro, Pianki Krzemiany, Opakowania, Pozostały	Działalność badawczo-rozwojowa, udzielanie licencji spółkom Grupy CIECH na korzystanie ze znaków towarowych: „Ciech”, „Ciech Trading” i „Sól Kujawska naturalna czysta”.	100%	100%
Smart Fluid S.A.	Warszawa	Pozostały	Działalność badawczo-rozwojowa.	52,83%	52,83%

Nazwa spółki	Siedziba	Segment	Przedmiot działalności	Udział w kapitale na 31.03.2023 roku / % głosów na WZ	Udział w kapitale na 31.03.2022 roku / % głosów na WZ
Grupa CIECH Soda Polska					
CIECH Soda Polska S.A.	Inowrocław	Sodowy	Produkcja pozostałych podstawowych chemikaliów nieorganicznych, sprzedaż hurtowa wyrobów chemicznych, wytwarzanie i dystrybucja energii elektrycznej.	100%	100%
CIECH Cargo Sp. z o.o.	Inowrocław	Sodowy	Usługi transportowe w zakresie przewozów towarowych.	100%	100%
Gamma Finanse Sp. z o.o. ⁴	Warszawa	Pozostały	Działalność finansowa.	100%	100%
EI-Pomiar Sp. z o.o.	Inowrocław	Pozostały	Naprawa i konserwacja urządzeń elektrycznych.	94,23%	94,23%
Grupa CIECH Sarzyna					
CIECH Sarzyna S.A.	Nowa Sarzyna	Agro	Produkcja tworzyw sztucznych, produkcja pestycydów i pozostałych środków chemicznych.	100%	100%
Verbis KAPPA Sp. z o.o.	Nowa Sarzyna	Agro	Komplementariusz Verbis KAPPA Sp. z o.o. SKA, pozostałe pośrednictwo pieniężne.	100%	100%
Verbis KAPPA Sp. z o.o. SKA	Nowa Sarzyna	Agro	Pozostałe pośrednictwo pieniężne.	100%	100%
Algete Sp. z o.o.	Nowa Sarzyna	Agro	Udzielanie licencji spółkom Grupy CIECH Sarzyna na korzystanie ze znaku towarowego „Chwastox” dla celów związanych z działalnością gospodarczą.	100%	100%
CIECH Agro Romania S.R.L.	Ramnicu Valcea, Rumunia	Agro	Sprzedaż hurtowa wyrobów chemicznych.	100%	100%
Grupa SDC					
SDC GmbH	Stassfurt, Niemcy	Sodowy	Spółka holdingowa dla wszystkich podmiotów z Grupy SDC.	100%	100%
CIECH Soda Deutschland GmbH&Co. KG	Stassfurt, Niemcy	Sodowy	Produkcja pozostałych podstawowych chemikaliów nieorganicznych, sprzedaż hurtowa wyrobów chemicznych.	100%	100%
Sodawerk Holding Stassfurt GmbH	Stassfurt, Niemcy	Sodowy	Działalność holdingu.	100%	100%
Sodawerk Stassfurt Verwaltungs GmbH	Stassfurt, Niemcy	Sodowy	Działalność zarządcza i finansowa.	100%	100%
CIECH Energy Deutschland GmbH	Stassfurt, Niemcy	Sodowy	Wytwarzanie i dystrybucja energii elektrycznej.	100%	100%
Kavernengesellschaft Stassfurt GbmH ⁵	Stassfurt, Niemcy	Sodowy	Zarządzanie i utrzymanie/konserwacja kawern gazowych.	50%	50%

¹Liczba akcji/głosów na WZ przypadających bezpośrednio CIECH S.A. 39,41%, pozostałe 60,59% udział pośredni przez CIECH Soda Polska S.A.

² Udziały w kapitale zakładowym zostały objęte przez CIECH S.A. 99,18% i CIECH Finance Sp. z o.o. 0,82%.

³ Udziały w kapitale zakładowym zostały objęte przez CIECH S.A. 1% i CIECH Pianki Sp. z o.o. 99%.

⁴Udziały w kapitale zakładowym zostały objęte przez CIECH S.A. 1,4% i CIECH Soda Polska S.A. 98,6%.

⁵Spółka współkontrolowana wyceniana metodą praw własności.

3.2. INFORMACJA O JEDNOSTKACH ZALEŻNYCH NIEOBJĘTYCH KONSOLIDACJĄ ORAZ O JEDNOSTKACH STWARZYSZONYCH

Przy wyborze jednostek do konsolidacji Zarząd jednostki dominującej kierował się kryterium istotności ich danych finansowych (zgodnie z założeniami koncepcyjnymi MSSF) dla realizacji obowiązku prawdziwego i rzetelnego obrazu sytuacji majątkowej i finansowej oraz wyniku finansowego Grupy.

Łączny udział danych spółek zależnych, które nie zostały objęte konsolidacją metodą pełną, ze względu na nieistotność, w stosunku do łącznych wartości Grupy CIECH za okres od 1 stycznia 2023 roku do 31 marca 2023 roku nie przekracza 1% skonsolidowanej sumy bilansowej Grupy oraz 0,5% skonsolidowanych przychodów netto ze sprzedaży towarów i produktów oraz operacji finansowych. Jednostką zależną niepodlegającą konsolidacji jest spółka Nordiska Unipol AB.

Łączne dane spółek stowarzyszonych i współkontrolowanych, które nie zostały objęte wyceną metodą praw własności za okres od 1 stycznia 2023 roku do 31 marca 2023 roku nie przekroczyły 1% skonsolidowanego kapitału własnego Grupy CIECH.

3.3. ISTOTNE SKUTKI ZMIAN W STRUKTURZE JEDNOSTEK GOSPODARCZYCH GRUPY CIECH W CIĄGU PIERWSZEGO KWARTAŁU 2023 ROKU

<p>CIECH Nieruchomości Rolne Sp. z o.o.</p>	<p>W dniu 19 stycznia 2023 roku Nadzwyczajne Zgromadzenie Wspólników CIECH Nieruchomości Rolne sp. o.o. podwyższyło kapitał zakładowy o kwotę 200 tys. zł, tj. z kwoty 5 tys. zł do kwoty 205 tys. zł poprzez ustanowienie 40 000 nowych, równych i niepodzielnych udziałów, o wartości nominalnej 50 zł każdy. Prawo objęcia wszystkich 40 000 udziałów zostało przyznane CIECH S.A., jednemu wspólnikowi Spółki. 23 lutego 2023 roku sąd zarejestrował podwyższenia kapitału zakładowego.</p>
<p>CIECH Sól sp. z o.o.</p>	<p>Nadzwyczajne Zgromadzenie Wspólników CIECH Sól Sp. z o.o. w dniu 6 lutego 2023 roku podwyższyło kapitał zakładowy Spółki o kwotę 150 tys. zł, tj. z kwoty 5 tys. zł do kwoty 155 tys. zł, poprzez ustanowienie 3 000 nowych, równych i niepodzielnych udziałów, o wartości nominalnej 50 zł każdy udział. Prawo objęcia wszystkich 3 000 nowoutworzonych udziałów przyznane zostało dotychczasowemu wspólnikowi Spółki - CIECH S.A. Sąd, postanowieniem z dnia 27 marca 2023 roku, zarejestrował podwyższenie kapitału CIECH Sól sp. z o.o.</p>
<p>Qemetica Sp. z o.o. – nowa spółka w Grupie</p>	<p>W dniu 17 listopada 2022 roku CIECH Pianki Sp. z o.o. i CIECH S.A. zawiązały spółkę prawa polskiego, działającą pod firmą Dreamly Sp. z o.o., z siedzibą w Bydgoszczy z kapitałem zakładowym w wysokości 100 tys. zł, który dzieli się na 100 równych i niepodzielnych udziałów o wartości nominalnej 1 tys. zł każdy udział. Następnie wspólnicy Dreamly Sp. z o.o. Aktem Notarialnym z dnia 18 stycznia 2023 roku zmienili umowę Spółki, w ten sposób, że zmienili firmę Spółki na: Qemetica Sp. z o.o. Sąd, postanowieniem z dnia 20 lutego 2022 roku, zarejestrował spółkę Qemetica Sp. z o.o. w której udziały zostały objęte za wkład pieniężny, w tym: CIECH Pianki Sp. z o.o. objęła 99 udziałów, o łącznej wartości nominalnej 99 tys. zł, a CIECH S.A. objął 1 udział, o wartości nominalnej 1 tys. zł.</p>
<p>El-Pomiar Sp. z o.o.</p>	<p>W dniu 2 stycznia 2023 roku Nadzwyczajne Zgromadzenie Wspólników El-Pomiar Sp. z o.o. podjęło uchwałę postanawiającą o rozwiązaniu Spółki i otwarciu jej likwidacji. Sąd w dniu 12 stycznia 2023 roku zarejestrował decyzję NZW o rozwiązaniu Spółki i przystąpieniu do jej likwidacji</p>

3.4. NAJWAŻNIEJSZE WYDARZENIA W GRUPIE CIECH W CIĄGU PIERWSZEGO KWARTAŁU 2023 ROKU

<p>W dniu 31 stycznia 2023 roku pan Mirosław Skowron złożył rezygnację z pełnienia funkcji Członka Zarządu CIECH S.A.</p>
<p>W dniu 31 stycznia 2023 roku CIECH Salz Deutschland GmbH wniosła do Sądu Rejonowego w Magdeburgu pozew przeciwko EVATHERM AG o zapłatę kwoty ok. 20 mln euro (wraz z odsetkami i kosztami postępowania). Pozew został złożony w związku z nienależytym wykonaniem umowy, opóźnionym oddaniem instalacji oraz problemami pracy instalacji i procesu produkcji w zakładzie soli warzonej CIECH Salz Deutschland GmbH zlokalizowanym w niemieckim Staßfurtie i uruchomionym w 2021 roku. Szczegółowe informacje znajdują się w raporcie bieżącym nr 4/2023.</p>
<p>W dniu 13 lutego 2023 roku opublikowano zawiadomienie o zamiarze ogłoszenia wezwania do zapisywania się na sprzedaż akcji CIECH S.A. wystosowanego przez Santander Bank Polska S.A. – Santander Biuro Maklerskie w imieniu KI Chemisty SARL, głównego akcjonariusza CIECH S.A.</p>
<p>W dniu 9 marca 2023 roku opublikowano zawiadomienie o ogłoszeniu wezwania na sprzedaż akcji CIECH S.A. Przyjmowanie zapisów na akcje w ramach Wezwania rozpoczęło się w dniu 10 marca 2023 roku i trwało do dnia 17 kwietnia 2023 roku. Rozliczenie transakcji nabycia akcji w Wezwaniu nastąpiło 21 kwietnia 2023 roku.</p>
<p>W dniu 10 marca 2023 roku spółce CIECH Soda Polska S.A. została przyznana pomoc publiczna w ramach programu „Pomoc dla sektorów energochłonnych związana z nagłymi wzrostami cen gazu ziemnego i energii elektrycznej w 2022 r.” w wysokości 18 734,4 tys. zł.</p>

3.5. OMÓWIENIE PODSTAWOWYCH WIELKOŚCI EKONOMICZNO-FINANSOWYCH GRUPY CIECH

3.5.1. PODSTAWOWE DANE FINANSOWE

W ciągu pierwszego kwartału 2023 roku Grupa CIECH osiągnęła zysk netto z działalności kontynuowanej w wysokości 56 997 tys. zł, stan środków pieniężnych netto uległ zmniejszeniu o 221 774 tys. zł, a suma bilansowa na koniec pierwszego kwartału 2023 roku wyniosła 8 126 418 tys. zł. Poniższe zestawienie przedstawia wybrane dane finansowe wraz z podstawowymi wskaźnikami finansowymi za pierwszy kwartał 2023 oraz 2022 roku.

Wybrane informacje finansowe

	01.01.-31.03.2023	01.01.-31.03.2022	Zmiana 2023/2022	Zmiana wartościowa 2023/2022
DZIAŁALNOŚĆ KONTYNUOWANA				
Przychody netto ze sprzedaży	1 730 224	1 242 564	39,2%	487 660
Koszt własny sprzedaży	(1 466 194)	(974 231)	(50,5%)	(491 963)
Zysk / (strata) brutto na sprzedaży	264 030	268 333	(1,6%)	(4 303)
Koszty sprzedaży	(77 525)	(68 481)	(13,2%)	(9 044)
Koszty ogólnego zarządu	(99 896)	(63 487)	(57,3%)	(36 409)
Pozostałe Przychody / Koszty operacyjne	10 562	(4 997)	-	15 559
Zysk / (Strata) na działalności operacyjnej	97 171	131 368	(26,0%)	(34 197)
Przychody / Koszty finansowe	(44 694)	(15 096)	(196,1%)	(29 598)
Udział w wynikach netto jednostek podporządkowanych wycenianych metodą praw własności	987	139	610,1%	848
Podatek dochodowy	3 533	(12 427)	-	15 960
Zysk/(strata) netto z działalności kontynuowanej	56 997	103 984	(45,2%)	(46 987)
DZIAŁALNOŚĆ ZANIECHANA				
Zysk/(strata) netto z działalności zaniechanej	-	-	-	-
Zysk/(strata) netto za okres	56 997	103 984	(45,2%)	(46 987)
w tym:				
Wynik netto udziałów niekontrolujących	57 394	104 307	(45,0%)	(46 913)
Wynik netto właścicieli jednostki dominującej	(397)	(323)	(22,9%)	(74)
EBITDA na działalności kontynuowanej	217 369	229 172	(5,2%)	(11 803)
EBITDA znormalizowana na działalności kontynuowanej*	216 931	229 392	(5,4%)	(12 461)

*Zasady wyliczenia EBITDA i EBITDA znormalizowana zostały opisane w punkcie „Metodologia obliczania wskaźników”. Pozycja EBITDA i EBITDA znormalizowana pojawia się w innych punktach, jak również jest uwzględniana przy wyliczaniu wybranych wskaźników finansowych.

3.5.2. PRZYCHODY ZE SPRZEDAŻY

Skonsolidowane przychody ze sprzedaży netto z działalności kontynuowanej Grupy CIECH za pierwszy kwartał 2023 roku wyniosły 1 730 224 tys. zł. W porównaniu do analogicznego okresu roku poprzedniego przychody zwiększyły się o 487 660 tys. zł. Wzrost ten wynikał m.in. z wysokiej sprzedaży produktów sodowych, wyższej sprzedaży energii, wyższej sprzedaży produktów krzemianowych.

Działalność Grupy CIECH w ciągu pierwszego kwartału 2023 roku koncentrowała się na czterech segmentach branżowych: Sodowym, Agro, Pianki, Krzemianach. Na segmenty te przypada łącznie ponad 90% przychodów ze sprzedaży Grupy. Struktura przychodów w podziale na segmenty nie zmieniła się istotnie w stosunku do roku 2022. Niezmiennie największy udział w przychodach stanowiła sprzedaż produktów Segmentu Sodowego tj. 78,8%.

Przychody ze sprzedaży – segmenty branżowe

	01.01.-31.03.2023	01.01.-31.03.2022	Zmiana 2023/2022	Zmiana %
Segment sodowy, w tym:	1 363 237	817 632	545 605	66,7%
Soda kalcynowana ciężka	580 360	401 007	179 353	44,7%
Soda kalcynowana lekka	124 077	107 763	16 314	15,1%
Sól	126 528	65 369	61 159	93,6%
Soda oczyszczona	84 355	64 493	19 862	30,8%
Energia	381 150	134 596	246 554	183,2%
Chlorek wapnia	4 826	5 329	(503)	(9,4%)
Pozostałe produkty	14 898	11 907	2 991	25,1%
Przychody z transakcji pomiędzy segmentami	47 043	27 168	19 875	73,2%
Segment agro, w tym:	158 217	245 212	(86 995)	(35,5%)
Produkty agro	158 199	245 118	(86 919)	(35,5%)
Przychody z transakcji pomiędzy segmentami	18	94	(76)	(80,7%)
Segment pianki, w tym:	80 704	97 804	(17 100)	(17,5%)
Pianki PUR	80 703	97 764	(17 061)	(17,5%)
Przychody z transakcji pomiędzy segmentami	1	40	(39)	(97,5%)
Segment krzemiany, w tym:	134 460	87 315	47 145	54,0%
Krzemiany sodowe	126 287	84 114	42 173	50,1%
Krzemiany potasowe	4 317	2 992	1 325	44,3%
Pozostałe produkty	3 749	32	3 717	11615,6%
Przychody z transakcji pomiędzy segmentami	107	177	(70)	(39,5%)
Segment opakowania, w tym:	33 053	18 610	14 443	77,6%
Opakowania szklane	32 695	18 308	14 387	78,6%
Przychody z transakcji pomiędzy segmentami	358	302	56	18,5%
Segment pozostała działalność	43 399	33 235	10 164	30,6%
Przychody od podmiotów zewnętrznych	8 080	3 772	4 308	114,2%
Przychody z transakcji pomiędzy segmentami	35 319	29 463	5 856	19,9%
Wyłączenia konsolidacyjne	(82 846)	(57 244)	(25 602)	(44,7%)
RAZEM	1 730 224	1 242 564	487 660	39,2%

3.5.3. WYNIK NA SPRZEDAŻY ORAZ WYNIK OPERACYJNY

Wynik brutto na sprzedaży

Koszt własny sprzedaży za pierwszy kwartał 2023 roku wyniósł 1 466 194 tys. zł, co oznacza wzrost o 491 963 tys. zł w stosunku do kosztu własnego sprzedaży za pierwszy kwartał 2022 roku w kwocie 974 231 tys. zł (tj. o 50,5%). Wzrost ten jest powodowany głównie wyższą sprzedażą w segmentach: sodowym i krzemiany, poza tym w segmencie sodowym wysokimi cenami surowców do produkcji (węgiel, gaz, energia elektryczna), także surowców paliwowych (koks, antracyt) oraz utrzymującymi się wysokimi cenami certyfikatów EUA.

Po pierwszym kwartale 2023 roku zysk brutto na sprzedaży działalności kontynuowanej wyniósł 264 030 tys. zł, a w analogicznym okresie roku ubiegłego 268 333 tys. zł.

Wynik na działalności operacyjnej

Koszty sprzedaży za pierwszy kwartał 2023 roku wyniosły 77 525 tys. zł, co oznacza wzrost o 9 044 tys. zł w stosunku do poziomu 68 481 tys. zł za pierwszy kwartał 2022 roku. Koszty sprzedaży stanowiły 4,5% przychodów ze sprzedaży za pierwszy kwartał 2023 roku.

Koszty ogólnego zarządu za pierwszy kwartał 2023 roku wyniosły 99 896 tys. zł, co oznacza wzrost o 36 409 tys. zł (tj. o 57,3%) w stosunku do poziomu 63 487 tys. zł za analogiczny okres roku porównywalnego. Wzrost wynikał m.in. z wyższych kosztów pracowniczych oraz wyższych kosztów stałych związanych z presją inflacyjną.

Pozostałe przychody operacyjne za pierwszy kwartał 2023 roku wyniosły 29 326 tys. zł, co oznacza wzrost o 16 922 tys. zł, w stosunku do poziomu 12 404 tys. zł za pierwszy kwartał 2022 roku. W pierwszym kwartale 2023 roku CIECH Soda Polska S.A. otrzymała 18 734 tys. zł środków w ramach programu pomocowego Ministerstwa Rozwoju i Technologii w związku z wysokimi kosztami energii poniesionymi w 2022 roku, będącymi efektem ponadprzeciętnego wzrostu cen energii i gazu.

Pozostałe koszty operacyjne za pierwszy kwartał 2023 roku wyniosły 18 764 tys. zł, co oznacza nieznaczny wzrost o 1 363 tys. zł w stosunku do poziomu za pierwszy kwartał 2022 roku, kiedy to wyniosły 17 401 tys. zł.

Zysk na działalności operacyjnej za pierwszy kwartał 2023 roku wyniósł 97 171 tys. zł, za okres porównywalny było to odpowiednio 131 368 tys. zł.

Dla działalności kontynuowanej rentowność EBIT za pierwszy kwartał 2023 roku wyniosła 5,6% (przed rokiem 10,6%), a rentowność EBITDA 12,6% (przed rokiem 18,4%). Rentowność EBIT bez zdarzeń jednorazowych za pierwszy kwartał 2023 roku wyniosła 5,6% (przed rokiem 10,6%), a rentowność EBITDA bez zdarzeń jednorazowych 12,5% (przed rokiem 18,5%).

Na wyniki osiągnięte w poszczególnych segmentach operacyjnych kluczowy wpływ miały czynniki opisane poniżej:

Segment Sodowy



Na wyniki Grupy za I kwartał 2023 roku w **Segmentcie Sodowym** najistotniejszy wpływ miały:

Pozytywne:

- Wzrost cen produktów solnych, przy spadku cen energii pozwala na ekspansję marży.
- Utrzymywanie się cen sody powyżej średnich cen rynkowych na rynku globalnym.

Negatywne:

- Wysokie ceny surowców energetycznych spowodowane kontraktami długoterminowymi zawartymi w okresie wysokich cen (węgiel, gaz) oraz wysokie ceny certyfikatów EUA.
- Wzrost ceny surowców paliwowych (koks i antracyt) oraz ograniczenie dostępności antracytu.
- Zwiększony import soli z Turcji, Egiptu oraz Białorusi do Europy Środkowowschodniej.
- Obniżenie popytu z rynku ukraińskiego oraz zauważalny niższy popyt na sól spożywczą.
- Ciepła zima spowodowała, że poziom soli mokrej pozostał na wysokim poziomie, co skutkowało trudnościami w sprzedaży asortymentu oraz koniecznością utrzymywania dużych zapasów produktu.

Segment Agro



Na wyniki Grupy za I kwartał 2023 roku w **Segmentcie Agro** najistotniejszy wpływ miały:

Pozytywne:

- Powrót do sytuacji dostępności surowców, po ostatnich latach zawirowań w podaży, spowodowanych przez pandemię.
- Rozwój segmentu kukurydzianego w Polsce.

Negatywne:

- Załamanie rynku herbicydów spowodowane znacznym spadkiem cen surowca oraz wysokimi stanami magazynowymi.
- Wolniejsze tempo sprzedaży ze względu na niżkowy trend cenowy środków ochrony roślin, tendencje do minimalizacji poziomu zapasu przez dystrybutorów oraz redukcja konsumpcji przez rolników związana z podażą zboża z Ukrainy.
- Rosnąca presja konkurencji.
- Wysokie ryzyko suszy w Europie, szczególnie w rejonie południowym, ograniczające wolumeny niektórych upraw i zużycie środków ochrony roślin.

Segment Pianki



Na wyniki Grupy za I kwartał 2023 roku w **Segmencie Pianki** najistotniejszy wpływ miały:

Pozytywne:

- Udane negocjacje cenowe z dostawcami, zapewniające konkurencyjną cenę oraz dostępność surowców.
- Utrzymanie współpracy z kluczowymi klientami, pomimo silnej presji konkurencji.
- Pozyskanie kontraktów miesięcznych u znaczących klientów, częściowo buforujących spadek zamówień w branży.

Negatywne:

- Wysoka inflacja oraz wysoki poziom stóp procentowych, skutkujące spadkiem popytu na dobra trwałego użytku.
- Presja na obniżenie cen pianek, w obliczu niskich cen surowca oraz działań konkurencji.

Segment Krzemiany



Na wyniki Grupy za I kwartał 2023 roku w **Segmencie Krzemiany** najistotniejszy wpływ miały:

Pozytywne:

- Spadek cen gazu oraz stabilizacja cen pozostałych surowców, przy jednoczesnym zachowaniu ich dostępności na rynku.
- Wzrost konkurencyjności cenowej na europejskim rynku w związku z deprecjacją PLN.
- Systematyczny spadek kosztów transportu drogowego, zwiększenie przepustowości w transporcie kolejowym oraz spadek kosztów w portach morskich.

Negatywne:

- Spadek zamówień na krzemiany sodu związany ze spadkiem popytu na krzemionkę strąconą w Europie spowodował konieczność obniżenia wydajności pieców do produkcji szklanego krzemianu sodu.
- Spowolnienie gospodarcze w Europie w pozostałych branżach do których trafiają produkty Grupy m.in. chemii budowlanej, papiernictwa, detergentów.
- Wzrost importu krzemionki strąconej z Azji do Europy.
- Ograniczanie zamówień z uwagi na wysokie stany magazynowe wyrobów gotowych.

Segment Opakowania



Na wyniki Grupy za I kwartał 2023 roku w **Segmencie Opakowania** najistotniejszy wpływ miały:

Pozytywne:

- Optymalizacja wskaźników i kosztów produkcji w tym zestawu surowcowego pod kątem poprawy jakości oraz obniżenia kosztów, a także zmniejszenie odpadu.
- Wyższy zrealizowany w pierwszym kwartale 2023 wolumen sprzedaży w porównaniu do pierwszego kwartału 2022.

Negatywne:

- Zawirowania na rynku cen surowców oraz energii elektrycznej.
- Zaobserwowane obniżenie popytu na lampiony w efekcie zwiększenia udziału sprzedawanych samych wkładów do zniczy przez klientów.

3.5.4. DZIAŁALNOŚĆ FINANSOWA ORAZ WYNIK NETTO

Przychody finansowe za pierwszy kwartał 2023 roku wyniosły 26 453 tys. zł i odnotowały wzrost w porównaniu do analogicznego okresu roku poprzedniego, kiedy to wyniosły 15 877 tys. zł.

Koszty finansowe za pierwszy kwartał 2023 roku wyniosły 71 147 tys. zł i odnotowały wzrost w porównaniu do analogicznego okresu roku poprzedniego, kiedy to wyniosły 30 973 tys. zł.

Na obszar działalności finansowej wpłynęły głównie odsetki od kredytów, ujemne różnice kursowe oraz wyniki na instrumentach finansowych.

Skonsolidowany wynik netto za pierwszy kwartał 2023 roku wyniósł 56 997 tys. zł (z czego 57 394 tys. zł to zysk netto akcjonariuszy jednostki dominującej oraz -397 tys. zł wynik udziałów niekontrolujących).

Niższy poziom wyniku netto w porównaniu do analogicznego okresu 2022 roku wynikał m.in. z:

- niższego poziomu zysku na działalności operacyjnej za pierwszy kwartał 2023 roku w porównaniu z analogicznym okresem roku poprzedniego,
- wyższego poziomu kosztów odsetek w 2023 roku,
- wyższych kosztów ogólnego zarządu w stosunku do okresu porównywalnego – m.in. wyższe koszty pracownicze.

Z drugiej strony na niższy poziom podatku dochodowego w bieżącym okresie miały wpływ przede wszystkim:

- otrzymana ostateczna decyzja umarzająca postępowanie w sprawie podatku dochodowego za rok 2015 w spółce CIECH Sarzyna S.A. W sprawozdaniu finansowym na dzień 31 marca 2023 roku ujęto korektę bieżącego podatku dochodowego w kwocie 6 385 tys. zł oraz przychody z tytułu odsetek w kwocie 2 477 tys. zł (szczegółowy opis kontroli podatkowych i stanu spraw zaprezentowano w nocie 2.13 niniejszego sprawozdania);
- rozwinięcie kwoty dyskonta ulgi z tytułu prowadzenia działalności w Specjalnej Strefie Ekonomicznej w spółce CIECH Soda Polska S.A.

Czynniki i zdarzenia mogące mieć wpływ na przyszłe wyniki

Grupa CIECH realizuje Strategię na lata 2022-2024, która zakłada stabilny wzrost, budowanie zdolności dywidendowej oraz transformację w biznesie sodowym. Na chwilę obecną Grupa CIECH jest przekonana, że nowa Strategia jest osiągalna, pomimo bardzo dynamicznej sytuacji gospodarczej i geopolitycznej. Celem na bieżący rok jest utrzymanie wyniku EBITDA (Z), na poziomie zbliżonym do wyniku osiągniętego w 2022 roku. Spośród najważniejszych czynników zewnętrznych, które oddziałują na Grupę należy w pierwszej kolejności wskazać na obserwowane spowolnienie gospodarcze i presję na obniżanie cen przy jednocześnie spadającym popycie. Po drugie, wysoką stopę inflacji, która negatywnie wpływa w szczególności na koszty stałe (głównie wynagrodzenia i usługi obce). Po trzecie, należy dodać, że wyzwaniem są agresywne działania konkurencji zmierzające do upłynnienia wysokich zapasów, co negatywnie wpływa na marżowość środków ochrony roślin. W dalszym ciągu istnieje ryzyko gwałtownych zmian na rynkach surowców energetycznych, z uwagi na trwającą agresję rosyjską na terenie Ukrainy.

Grupa na bieżąco prowadzi analizy wpływu czynników zewnętrznych na sytuację przedsiębiorstwa. Poza analizą i przygotowaniem planów szybkiej reakcji na zagrożenia zewnętrzne Grupa CIECH będzie koncentrować się na poniższych działaniach:

- w środowisku słabszej koniunktury gospodarczej i zaostrzającej się konkurencji, stabilizacja i zapewnienie stałych przepływów pieniężnych z biznesu sodowego dzięki lepszemu planowaniu, optymalizacji kosztów zmiennych, koncentracji na rozwoju biznesu sody oczyszczonej,
- transformacja energetyczna w zakładach sodowych w celu redukcji emisji CO₂ oraz obniżenia wpływu na środowisko przy jednoczesnej kontroli kosztów pary technologicznej,
- komercjalizacja innowacyjnego produktu Halvetic w biznesie agro oraz rozwój kolejnych produktów hybrydowych, a także dalsza ekspansja geograficzna z ciągle poszerzonym portfolio produktów,
- rozwój biznesu solnego poprzez wejście na nowe rynki oraz wzrost sprzedaży dzięki nowym mocom produkcyjnym w zakładzie w Stassfurcie, a także wprowadzaniu wyżej przetworzonych produktów,
- rozwój biznesu krzemianów, m.in. poprzez komercjalizację nowych mocy wytwórczych i poprawę ich efektywności, które wzmocnią pozycję Grupy CIECH na europejskim rynku,
- wzrost efektywności operacyjnej dzięki m.in. optymalizacji kosztów produkcji, usprawnieniom procesowym w biznesie pianek oraz rozwój nowych formułacji, takich jak bio- i repolioli,
- optymalizacja kosztów remontów i utrzymania majątku, szczególnie w zakresie utrzymania ruchu we wszystkich zakładach produkcyjnych Grupy CIECH, m.in. poprzez wzrost zakresu prac wykonywanych wewnątrz,
- ciągły proces poprawy procesów biznesowych i operacyjnych we wszystkich spółkach Grupy CIECH,

- optymalizacja modelu korporacyjno-organizacyjnego Grupy CIECH w kierunku większej zwinności umożliwiającej szybkie odpowiadanie na zmieniające się otoczenie.

Należy zwrócić uwagę, że Zarząd CIECH S.A. na bieżąco śledzi i analizuje scenariusze możliwego rozwoju sytuacji makroekonomicznej, geopolitycznej oraz pandemicznej (COVID-19) mając na względzie zobowiązania wobec interesariuszy i nadrzędny cel w postaci budowania długoterminowej wartości Grupy.

3.5.5. SYTUACJA MAJĄTKOWA GRUPY CIECH

Podstawowe skonsolidowane dane bilansowe

	31.03.2023	31.12.2022	Zmiana 2023/2022	Zmiana wartościowa 2023/2022
Wartość aktywów	8 126 418	8 092 527	0,4%	33 891
Aktywa trwałe	4 875 420	4 900 742	(0,5%)	(25 322)
Aktywa obrotowe	3 250 998	3 191 785	1,9%	59 213
Zapasy	799 902	771 541	3,7%	28 361
Krótkoterminowe wartości niematerialne inne niż wartość firmy	809 143	515 934	56,8%	293 209
Należności krótkoterminowe	1 045 894	859 339	21,7%	186 555
Środki pieniężne i ich ekwiwalenty	464 843	684 969	(32,1%)	(220 126)
Krótkoterminowe aktywa finansowe	130 848	359 634	(63,6%)	(228 786)
Aktywa przeznaczone do sprzedaży	368	368	0,0%	-
Kapitał własny razem	2 762 888	2 704 310	2,2%	58 578
Kapitał własny właścicieli jednostki dominującej	2 769 198	2 710 221	2,2%	58 977
Udziały niekontrolujące	(6 310)	(5 911)	(6,8%)	(399)
Zobowiązania długoterminowe	2 143 628	2 181 430	(1,7%)	(37 802)
Zobowiązania krótkoterminowe	3 219 902	3 206 787	0,4%	13 115

Aktywa

Na koniec marca 2023 roku aktywa trwałe Grupy były równe 4 875 420 tys. zł. W porównaniu do stanu na dzień 31 grudnia 2022 roku wartość majątku trwałego zmniejszyła się o 25 322 tys. zł.

Aktywa obrotowe Grupy na 31 marca 2023 roku wyniosły 3 250 998 tys. zł. W porównaniu do stanu na koniec grudnia 2022 roku wartość aktywów obrotowych wzrosła o 59 213 tys. zł. Na tę zmianę wpłynęły m.in.:

- wyższy stan krótkoterminowych wartości niematerialnych w związku z zakupem oraz otrzymaniem darmowych praw do emisji CO₂,
- niższe saldo środków pieniężnych zgromadzonych w spółkach,
- niższe saldo instrumentów pochodnych z dodatnią wyceną.

Zasoby kapitałowe

Do źródeł płynności należą przepływy pieniężne generowane z działalności operacyjnej, środki pochodzące ze zbycia aktywów, środki pochodzące z dotacji z Unii Europejskiej na nakłady inwestycyjne, środki dostępne na podstawie umowy kredytu odnawialnego i kredytów w rachunku bieżącym. Grupa stosuje również umowy faktoringowe.

Zobowiązania

Zobowiązania (długo i krótkoterminowe łącznie) Grupy CIECH stanowiły na 31 marca 2023 roku wartość 5 363 530 tys. zł, co oznacza spadek w porównaniu ze stanem na koniec grudnia 2022 roku o 24 687 tys. zł.

Wskaźnik stopy zadłużenia wyniósł na 31 marca 2023 roku 66,0% (na koniec grudnia 2022 roku 66,6%). Skonsolidowane zadłużenie netto Grupy wyniosło na 31 marca 2023 roku 1 616 287 tys. zł i wzrosło w porównaniu ze stanem na koniec grudnia 2022 roku o 251 446 tys. zł.

Na wyższy poziom tego zadłużenia wpłynęło większe wykorzystanie dostępnych limitów kredytowych oraz niższy poziom środków pieniężnych zgromadzonych w spółkach w związku ze spłatą zobowiązań bieżących.

Obecne instrumenty dłużne

Na obecne źródła finansowania dłużnego Grupy składają się m.in. kredyt terminowy, kredyt odnawialny i kredyty w rachunku bieżącym oraz zadłużenie leasingowe. Dodatkowe informacje dotyczące zarządzania zasobami finansowymi znajdują się w punkcie 4.5. Sprawozdania Zarządu z działalności Grupy CIECH oraz CIECH S.A. za 2022 rok, opublikowanego 23 marca 2023 roku.

Finansowanie dłużne Grupy

Na koniec pierwszego kwartału 2023 roku finansowanie dłużne Grupy CIECH zapewnione było głównie poprzez kredyty udostępniane CIECH S.A. na podstawie umów kredytowych:

- Umowy kredytów udzielanych CIECH S.A. przez konsorcjum banków z dnia 16 marca 2021 roku, o łącznej wartości ok. 2 115 000 tys. zł:
 - kredyt terminowy amortyzowany w transzach PLN oraz EUR o wartości 540 700 tys. zł oraz 4 231 tys. EUR (kredyt jest w całości wykorzystany),
 - kredyt terminowy nieamortyzowany w transzach PLN oraz EUR o wartości 1 260 100 tys. zł oraz 9 844 tys. EUR (kredyt jest w całości wykorzystany),
 - kredyt odnawialny w wysokości do 250 000 tys. zł (kwota wykorzystanego kredytu na dzień 31 marca 2023 roku wynosiła 0 tys. zł),
- Umowy kredytów udzielanych CIECH S.A. w rachunku bieżącym, z limitem do 150 000 tys. zł oraz 20 000 tys. EUR, udzielane na podstawie umów z dnia 28 i 29 sierpnia 2018 roku oraz 22 lutego 2023 roku (kwota wykorzystanych kredytów na dzień 31 marca 2023 roku wynosiła 0 tys. zł).
- Umowy kredytów udzielanych Proplan Plant Protection Company S.L. w rachunku bieżącym, z łącznym limitem 2 600 tys. EUR (kwota wykorzystanych kredytów na dzień 31 marca 2023 roku wynosiła 7 367 tys. zł.)

Łączna wartość kredytów dostępnych w CIECH S.A. na podstawie powyższych umów wynosi 2 360 117 tys. zł, wykorzystane limity zadłużenia wynoszą 1 866 607 tys. zł. (1 873 975 tys. zł w Grupie CIECH po uwzględnieniu zadłużenia w Proplan Plant Protection Company S.L.)

3.5.6. SYTUACJA PIENIĘŻNA GRUPY CIECH

	01.01.-31.03.2023	01.01.-31.03.2022	Zmiana 2023/2022
Środki pieniężne netto z działalności operacyjnej	(20 042)	150 723	-
Środki pieniężne netto z działalności inwestycyjnej	(192 737)	(219 876)	12,3%
Środki pieniężne netto z działalności finansowej	(8 995)	(7 546)	(19,2%)
Przepływy pieniężne netto razem	(221 774)	(76 699)	(189,1%)
Wolne przepływy pieniężne	(212 779)	(69 153)	(207,7%)

Wielkość przepływów pieniężnych netto za pierwszy kwartał 2023 roku była ujemna i wyniosła 221 774 tys. zł. W relacji do analogicznego okresu roku poprzedniego Grupa wygenerowała przepływy niższe o 145 075 tys. zł. Przepływy pieniężne z działalności operacyjnej były ujemne i wyniosły 20 042 tys. zł. Były niższe od wygenerowanych w 2022 roku o 170 765 tys. zł.

W ciągu pierwszego kwartału 2023 roku przepływy netto z działalności inwestycyjnej były ujemne, a wynikało to głównie z wydatków poniesionych w związku z programem inwestycyjnym realizowanym przez Grupę oraz wydatków na zakup certyfikatów CO₂. Środki pieniężne netto z działalności finansowej były ujemne i wyniosły 8 995 tys. zł. Na saldo działalności finansowej główny wpływ miała spłata zobowiązań leasingowych.

	01.01.-31.03.2023	01.01.-31.03.2022	Zmiana 2023/2022
Nadwyżka finansowa ((zysk/(strata) netto z działalności kontynuowanej + amortyzacja)	177 195	201 788	(24 593)
Pozostałe korekty zysku / (straty) netto z działalności kontynuowanej	13 469	(5 237)	18 706
Skorygowana nadwyżka finansowa	190 664	196 551	(5 887)
Zmiana kapitału pracującego	(210 706)	(45 828)	(164 878)
Przepływy pieniężne z działalności operacyjnej	(20 042)	150 723	(170 765)

	01.01.-31.03.2023	01.01.-31.03.2022	Zmiana 2023/2022
Przepływy pieniężne z działalności inwestycyjnej	(192 737)	(219 876)	27 139
Wolne przepływy pieniężne	(212 779)	(69 153)	(143 626)

Grupa CIECH w ciągu pierwszego kwartału 2023 roku wygenerowała ujemne wolne przepływy pieniężne, to znaczy, że nie udało się jej sfinansować wydatków inwestycyjnych z przepływów tworzonych w ramach działalności operacyjnej.

3.5.7. KAPITAŁ PRACUJĄCY I WYBRANE WSKAŹNIKI FINANSOWE GRUPY CIECH

Płynność Grupy CIECH

Wskaźniki płynności na dzień 31 marca 2023 roku utrzymały zbliżony poziom w stosunku 31 grudnia 2022 roku. Zarówno po stronie aktywów obrotowych, jak i zobowiązań krótkoterminowych zanotowały niewielki wzrost.

	31.03.2023	31.12.2022
Wskaźnik bieżącej płynności	1,01	1,00
Wskaźnik szybkiej płynności	0,76	0,75

Kapitał obrotowy Grupy CIECH

Kapitał obrotowy, zdefiniowany jako różnica pomiędzy aktywami obrotowymi, a zobowiązaniami krótkoterminowymi skorygowanymi o odpowiednie pozycje bilansowe (środki pieniężne i ich ekwiwalenty oraz kredyty krótkoterminowe), na koniec marca 2023 roku był ujemny i wyniósł 53 248 tys. zł, co oznacza wzrost o 377 382 tys. zł w stosunku do końca 2022 roku.

	31.03.2023	31.12.2022
1. Aktywa obrotowe, w tym:	3 250 998	3 191 785
Zapasy	799 902	771 541
Należności z tytułu dostaw i usług oraz zaliczki na dostawę	370 898	376 320
2. Środki pieniężne i inne inwestycje krótkoterminowe	595 691	1 044 603
3. Aktywa obrotowe skorygowane (1-2)	2 655 307	2 147 182
4. Zobowiązania krótkoterminowe, w tym:	3 219 902	3 206 787
Zobowiązania z tytułu dostaw i usług oraz zaliczki otrzymane na dostawę	800 453	993 942
5. Kredyty krótkoterminowe i inne krótkoterminowe zobowiązania finansowe*	511 347	628 975
6. Zobowiązania krótkoterminowe skorygowane (4-5)	2 708 555	2 577 812
7. Kapitał obrotowy z uwzględnieniem kredytów krótkoterminowych (1-4)	31 096	(15 002)
8. Kapitał obrotowy (3-6)	(53 248)	(430 630)
9. Kapitał obrotowy handlowy	370 347	153 919

*Inne krótkoterminowe zobowiązania finansowe obejmują krótkoterminowe zobowiązania z tytułu leasingu + krótkoterminowe zobowiązania z tytułu instrumentów pochodnych + zobowiązania z tytułu faktoringu.

Przez kapitał obrotowy handlowy rozumie się różnicę pomiędzy aktywami obrotowymi (należności z tytułu dostaw, robót i usług plus zapasy), a zobowiązaniami z tytułu dostaw i usług. Odnotowywane poziomy kapitału obrotowego oraz kapitału obrotowego handlowego różnią się na przestrzeni czasu z uwagi na szereg czynników, takich jak zmiana skali prowadzonego biznesu, zmiany w warunkach płatności w odniesieniu do kluczowych dostawców, kursy walut, strategiczne decyzje spółek Grupy dotyczące utrzymania zapasów oraz sezonowy charakter działalności (szczególnie w biznesie związanym ze środkami ochrony roślin).

Na wzrost poziomu kapitału obrotowego handlowego z poziomu 153 919 tys. zł w 2022 roku do poziomu 370 347 tys. zł na koniec pierwszego kwartału 2023 roku (zmiana o 216 429 tys. zł) miały wpływ głównie:

- Spółki realizujące nadal wysokie poziomy sprzedaży co przełożyło się na wysokie należności od odbiorców zewnętrznych,
- jednocześnie nastąpił spadek poziomu zobowiązań krótkoterminowych wynikający z niższego poziomu faktoringu odwróconego oraz niższych kosztów zakupu surowców, głównie gazu oraz surowców do produkcji środków ochrony roślin.

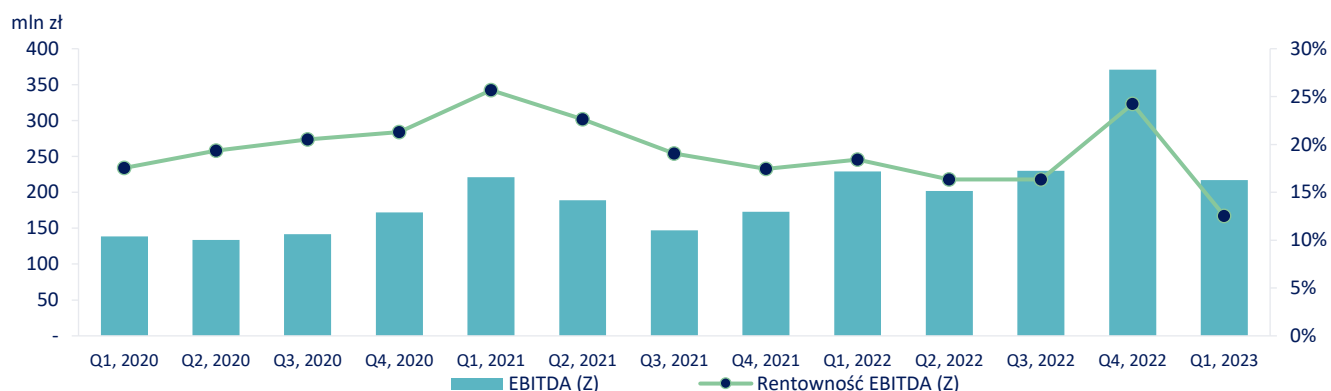
Wskaźniki rentowności Grupy CIECH dla działalności kontynuowanej

W ciągu pierwszego kwartału 2023 roku wskaźniki rentowności działalności kontynuowanej Grupy CIECH osiągnęły niższy poziom niż w analogicznym okresie roku poprzedniego.

Wskaźniki rentowności Grupy

	01.01.-31.03.2023	01.01.-31.03.2022	Zmiana 2023/2022
DZIAŁALNOŚĆ KONTYNUOWANA			
Rentowność brutto sprzedaży	15,3%	21,6%	(6,3) p.p.
Rentowność sprzedaży	5,0%	11,0%	(6,0) p.p.
Rentowność EBIT	5,6%	10,6%	(5,0) p.p.
Rentowność EBITDA	12,6%	18,4%	(5,8) p.p.
Rentowność EBIT znormalizowany	5,6%	10,6%	(5,0) p.p.
Rentowność EBITDA znormalizowana	12,5%	18,5%	(6,0) p.p.
Rentowność sprzedaży netto (ROS)	3,3%	8,4%	(5,1) p.p.
Rentowność aktywów ogółem (ROA)	6,4%	2,6%	3,8 p.p.
Rentowność kapitału własnego (ROE)	18,7%	8,4%	10,3 p.p.
Zysk/(strata) na jedną akcję (w złotych) na działalności kontynuowanej	1,09	1,98	(0,89)

Poziomy rentowności Grupy CIECH



EBITDA (Z) - poziom EBITDA znormalizowany - bez zdarzeń jednorazowych opisywanych w poszczególnych kwartałach.

Źródło: CIECH S.A.

Zadłużenie

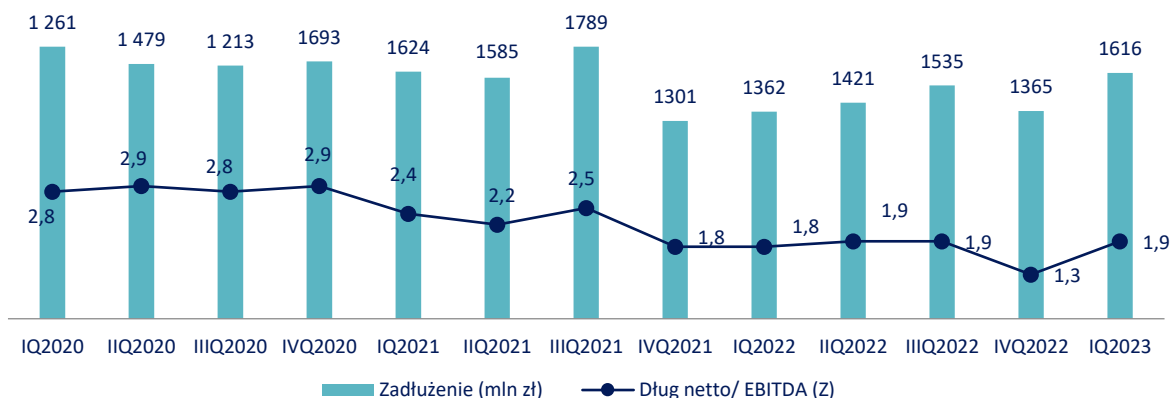
Stopa zadłużenia nieznacznie spadła w stosunku do grudnia 2022 roku i wynosi 66,0%. Poziom zadłużenia netto (zobowiązania finansowe netto odniesione do wyniku EBITDA) wzrósł w stosunku do stanu z końca 2022 roku.

	31.03.2023	31.12.2022
Zobowiązania z tytułu kredytów, pożyczek oraz innych instrumentów dłużnych	1 904 479	1 865 124
Zobowiązania z tytułu leasingu	142 884	135 320
Zobowiązania z tytułu faktoringu	33 767	28 769
Wycena netto zobowiązań z tytułu instrumentów pochodnych	-	20 597
Zobowiązania finansowe brutto	2 081 130	2 049 810
Środki pieniężne i ekwiwalenty	464 843	684 969
Zobowiązania finansowe netto	1 616 287	1 364 841

Wskaźniki zadłużenia Grupy CIECH

	31.03.2023	31.12.2022	Zmiana 2023/2022
Wskaźnik stopy zadłużenia	66,0%	66,6%	(0,6) p.p.
Wskaźnik zadłużenia długoterminowego	26,4%	27,0%	(0,6) p.p.
Wskaźnik zadłużenia kapitału własnego	194,1%	199,2%	(5,1) p.p.
Wskaźnik pokrycia majątku kapitałami własnymi	34,0%	33,4%	0,6p.p.
Zobowiązania finansowe brutto	2 081 130	2 049 810	1,5%
Zobowiązania finansowe netto	1 616 287	1 364 841	18,4%
EBITDA zannualizowana*	1 009 647	1 021 452	(1,2%)
EBITDA znormalizowana (zannualizowana)*	1 021 030	1 033 491	(1,2%)
Zobowiązania finansowe netto / EBITDA zannualizowana	1,6	1,3	19,8%
Zobowiązania finansowe netto / EBITDA znormalizowana (zannualizowana)	1,6	1,3	19,9%

*Zasady wyliczenia EBITDA i EBITDA znormalizowana zostały opisane w punkcie „Metodologia obliczania wskaźników”.



3.6. ISTOTNE CZYNNIKI RYZYKA

W związku z prowadzoną działalnością Grupa CIECH narażona jest na szereg czynników ryzyka, w tym również ryzyka finansowe. Najistotniejsze czynniki ryzyka zostały szczegółowo zaprezentowane w Sprawozdaniu Zarządu z działalności Grupy CIECH oraz CIECH S.A. za 2022 rok w nocy 3.4, przekazany do publicznej wiadomości 23 marca 2023 roku.

Nie wystąpiły istotne zmiany w odniesieniu do polityki Grupy w zakresie zarządzania ryzykiem.

Szczegółowa informacja o aktualnej sytuacji Grupy związanej z wpływem rosyjskiej inwazji na Ukrainę znajduje się w nocy 2.18 niniejszego sprawozdania.

Ekspozycja na ryzyko walutowe

Poniższe zestawienie zawiera szacunek bilansowej ekspozycji walutowej Grupy CIECH w EUR (z wyłączeniem danych Grupy SDC, CIECH Salz Deutschland GmbH, Proplan) oraz w USD na dzień 31 marca 2023 roku z tytułu instrumentów finansowych.

Ekspozycja na ryzyko walutowe (dane wyrażone odpowiednio w '000 EUR lub w '000 USD)	EUR ('000)	USD ('000)	Wpływ na sprawozdanie z zysków lub strat	Wpływ na sprawozdanie z innych całkowitych dochodów
Aktywa				
Udzielone pożyczki wrażliwe na zmianę kursu	303 700	-	x	
Należności z tytułu dostaw i usług i inne	4 543	521	x	
Środki pieniężne, w tym lokaty bankowe	51 137	626	x	

Ekspozycja na ryzyko walutowe (dane wyrażone odpowiednio w '000 EUR lub w '000 USD)	EUR ('000)	USD ('000)	Wpływ na sprawozdanie z zysków lub strat	Wpływ na sprawozdanie z innych całkowitych dochodów
Pasywa				
Zobowiązania z tytułu dostaw i usług i inne	(11 078)	(318)	x	
Zobowiązania z tytułu kredytu terminowego	(14 075)	-		x
Forward	-			
Forward (niedesygnowane do rachunkowości zabezpieczeń)	(195 531)	-	x	
CIRS (transakcje forward wydzielone w ramach dekompozycji CIRS)	(342 249)	-	x	
Pozycja całkowita	(203 553)	829		

Tabela zawiera analizę wrażliwości poszczególnych pozycji sprawozdania z sytuacji finansowej na zmiany kursów walutowych na dzień 31 marca 2023 roku.

Analiza wrażliwości na ryzyko walutowe (Wzrost kursu EUR/PLN lub USD/PLN o 1 grosz)	('000 PLN)	Wpływ na sprawozdanie z zysków lub strat	Wpływ na sprawozdanie z innych całkowitych dochodów
EUR			
Walutowe pozycje bilansowe	3 342	3 342	-
Instrumenty Zabezpieczające: Forward oraz CIRS	(5 377)	(1 955)	(3 422)
USD			
Walutowe pozycje bilansowe	8	8	-

Grupa CIECH stosuje instrumenty pochodne zabezpieczające ryzyko walutowe. Szczegóły dotyczące stosowanych instrumentów opisane zostały w nocie 2.8 niniejszego Raportu.

Ryzyko kredytowe

Ryzyko kredytowe oznacza niebezpieczeństwo, iż kontrahent nie wypełni zobowiązań umownych narażając kredytodawcę na straty finansowe.

Z punktu widzenia Grupy CIECH ryzyko kredytowe związane jest z:

- należnościami handlowymi od kontrahentów,
- środkami pieniężnymi i lokatami bankowymi.

Grupa CIECH jest narażona na ryzyko kredytowe związane z wiarygodnością kredytową klientów, z którymi zawierane są transakcje sprzedaży produktów i towarów. Ryzyko to ograniczane jest poprzez stosowanie wewnętrznych procedur ustalania wielkości limitów kredytowych dla odbiorców oraz zarządzania należnościami handlowymi (Grupa stosuje zabezpieczenia w postaci akredytyw, gwarancji bankowych, hipotek, ubezpieczenia należności oraz factoringu bez regresu; nieubezpieczone jest ok 9% należności). Istotne znaczenie w działalności kredytowej odbiorców ma ocena ich wiarygodności oraz uzyskanie odpowiednich zabezpieczeń od odbiorcy, pozwalających na zredukowanie strat w przypadku niespłacenia przez niego zadłużenia. Ocena ryzyka kredytowego odbiorcy następuje przed zawarciem umowy oraz cyklicznie przy kolejnych dostawach towarów zgodnie z obowiązującymi procedurami. Na wybranych rynkach, na których zwyczajowo stosowane są bardziej ryzykowne terminy płatności spółki Grupy korzystają z usług wyspecjalizowanych firm ubezpieczających należności.

Ryzyko kredytowe związane z posiadanymi na rachunkach środkami pieniężnymi i lokatami bankowymi jest niskie, ponieważ Grupa CIECH zawiera transakcje z bankami o wysokim ratingu i ustabilizowanej pozycji rynkowej.

Poniższa tabela przedstawia maksymalną ekspozycję narażenia na ryzyko kredytowe dla aktywów finansowych na koniec okresu sprawozdawczego.

Oczekiwane straty kredytowe dotyczące:	Stan na 01.01.2023	Zwiększenia	Zmniejszenia	Różnice kursowe	Stan na 31.03.2023
Należności długoterminowe z tytułu kawern	(66)	-	1	-	(65)
Należności z tytułu dostaw i usług	(43 700)	(844)	1 176	266	(43 102)
Należności z tytułu factoringu	(483)	(16)	7	-	(492)
Środki pieniężne i ich ekwiwalenty	(211)	(185)	126	-	(270)
RAZEM	(44 460)	(1 045)	1 311	266	(43 928)

Ryzyko związane z płynnością

Grupa CIECH jest narażona na ryzyko związane z utrzymaniem płynności ze względu na relatywnie wysoką wartość finansowania zewnętrznego (wynikającego z kredytów terminowych, kredytów obrotowych oraz umów leasingowych i faktoringowych), ograniczone możliwości pozyskania nowego finansowania w przypadku pogorszenia warunków rynkowych i ze względu na istniejący wysoki poziom zadłużenia oraz ryzyko nieutrzymania istniejącego finansowania długoterminowego w wyniku naruszenia zobowiązań określonych w warunkach umowy kredytowej.

W celu ograniczenia ryzyka związanego z płynnością, stosowane są następujące środki:

- bieżące monitorowanie płynności oraz poziomu zadłużenia netto Grupy CIECH,
- planowanie przepływów pieniężnych w krótkim i średnim terminie, z uwzględnieniem terminów zapadalności zadłużenia,
- dywersyfikacja źródeł finansowania zewnętrznego,
- monitorowanie i optymalizacja poziomu kapitału obrotowego,
- dostosowanie poziomu i harmonogramu nakładów inwestycyjnych,
- pożyczki wewnątrzgrupowe oraz poręczenia zobowiązań spółek Grupy,
- monitorowanie wykonania zobowiązań wynikających z warunków umów dotyczących zadłużenia.

Finansowanie dłużne Grupy zapewniane jest głównie poprzez kredyty terminowe. Ponadto Grupie udostępniony został m.in. kredyt rewolwingowy w wysokości 250 mln PLN, stanowiący dodatkowe źródło płynności bieżącej i finansowania kapitału obrotowego (kwota wykorzystanego kredytu na dzień 31 marca 2023 roku wynosiła 0 mln PLN) oraz kredyty w rachunku bieżącym o łącznej wartości 150 mln PLN oraz 22,6 mln EUR (zadłużenie na dzień 31 marca 2023 roku z tego tytułu wynosiło 7,4 mln PLN).

Poniższa tabela przedstawia zestawienie zobowiązań finansowych w podziale na terminy zapadalności w wartościach nominalnych.

31.03.2023	Wartość bilansowa	Kontraktowe przepływy pieniężne	Poniżej 6 miesięcy	do 12 miesięcy	1-2 lata	3-5 lat	Powyżej 5 lat
Pozostałe zobowiązania finansowe:	(2 740 453)	(2 833 342)	(1 008 242)	(169 230)	(325 984)	(1 329 885)	-
<i>Zobowiązania z tytułu dostaw i usług</i>	<i>(802 207)</i>	<i>(802 207)</i>	<i>(802 207)</i>	-	-	-	-
<i>Kredyty i pożyczki</i>	<i>(1 904 479)</i>	<i>(1 997 368)</i>	<i>(172 268)</i>	<i>(169 230)</i>	<i>(325 984)</i>	<i>(1 329 885)</i>	-
<i>Faktoring</i>	<i>(33 767)</i>	<i>(33 767)</i>	<i>(33 767)</i>	-	-	-	-
Zobowiązania z tytułu leasingu	(142 884)	(267 957)	(18 002)	(16 311)	(42 707)	(23 128)	(167 809)
Instrumenty pochodne rozpoznane w zobowiązaniach finansowych wyznaczone jako instrumenty zabezpieczające	(235 933)	(384 969)	(211 892)	-	-	(173 077)	-
RAZEM	(3 119 270)	(2 478 025)	(1 238 136)	(185 541)	(368 691)	(1 526 090)	(167 809)

Informacja o poziomach wskaźników płynności znajduje się w nocie 3.5.7 niniejszego raportu.

Szczegółowy opis informacji o ryzykach finansowych został przedstawiony w nocie 8.3 Skonsolidowanego sprawozdania finansowego Grupy CIECH za 2022 rok, opublikowanego 23 marca 2023 roku.

3.7. REALIZACJA WCZEŚNIEJ PUBLIKOWANEJ PROGNOZY WYNIKÓW ZA DANY ROK, W ŚWIETLE WYNIKÓW ZAPREZENTOWANYCH W RAPORCIE W STOSUNKU DO WYNIKÓW PROGNOZOWANYCH

Grupa CIECH nie publikowała prognozy wyników za 2023 rok.

3.8. CZYNNIKI WYWIERAJĄCE WPŁYW NA WYNIKI GRUPY CIECH, ZE SZCZEGÓLNYM UWZGLĘDNIENIEM NAJBLIŻSZEGO KWARTAŁU

Działalność Grupy CIECH opiera się w znacznym stopniu na produkcji i sprzedaży produktów chemicznych, używanych w charakterze surowców i półproduktów w wielu branżach: szklarskiej, chemii gospodarczej, meblarskiej, motoryzacyjnej, budowlanej, spożywczej, rolniczej, farmaceutycznej, chemicznej i artykułów konsumpcyjnych. Popyt na produkty wytwarzane przez klientów Grupy CIECH zależy od wielu czynników, w tym ogólnych warunków gospodarczych.

Na funkcjonowanie Grupy duży wpływ mają także koszty pracy i energii, stopy procentowe i inne czynniki makroekonomiczne. W związku z tym, że istotna część przychodów i kosztów Grupy jest generowana w walutach obcych, wpływ na jej wyniki finansowe mają również zmiany kursów walutowych.

W rezultacie, wielkość i opłacalność sprzedaży spółek Grupy CIECH zależy od powyższych zmiennych, jak również sytuacji gospodarczej w Polsce, Europie i na świecie.

Czynniki	Opis
<p>Sytuacja w branżach odbiorców produktów Grupy w Polsce</p>	<p>Polska jest największym rynkiem sprzedaży Grupy CIECH. Do bezpośrednich i pośrednich najważniejszych krajowych odbiorców produktów Grupy należą: przemysł szklarski, różne branże chemiczne, przemysł meblarski, rolnictwo, budownictwo, przemysł spożywczy i motoryzacyjny. Rozwój tych sektorów gospodarki zależy od koniunktury ekonomicznej w Polsce.</p> <p>Wg danych GUS, produkcja sprzedana przemysłu w cenach stałych w ciągu 3 miesięcy 2023 roku spadła o 0,6% w porównaniu do roku poprzedniego (w analogicznym okresie 2022 roku wzrosła o 16,7%). Po 3 miesiącach 2023 roku stosowne dynamiki produkcji wśród branż istotnych dla działalności Grupy (jako rynków odbiorców lub docelowych) były następujące: produkcja pojazdów samochodowych (wzrost o 22,6%); produkcja artykułów spożywczych (wzrost o 2,2%); produkcja wyrobów z gumy i tworzyw sztucznych (spadek o 1,9%); produkcja budowlano-montażowa (wzrost o 3,5%, w tym budowa budynków – spadek o 6,4%); produkcja mebli (spadek o 7,2%, w tym mebli stosowanych do spania – spadek o ok. 18% wg wolumenów); produkcja chemikaliów i wyrobów chemicznych (spadek o 20,3%).</p> <p>W 2021 roku zanotowano bardzo szybką poprawę koniunktury w polskiej gospodarce w efekcie odbicia po pierwszym okresie pandemii (wzrost PKB o 6,8% wg danych GUS). W ubiegłym roku nastąpiło jednak już wyraźne osłabienie rozwoju gospodarczego kraju (z dynamiką PKB na poziomie +4,9%) wynikające z wysokich cen energii, szybko rosnącej inflacji (ograniczającej konsumpcję) oraz niepewności dotyczącej wojny w Ukrainie. Na 2023 rok przewidywane jest dalsze znaczne spowolnienie lub stagnacja i wzrost PKB w przedziale od 0,0% do ok. 1,0% (przy dużej niepewności prognoz związanej z wojną, ryzykiem spirali cenowo - płacowej oraz czynnikami globalnymi takimi jak wysokie wahające się ceny energii). Zbliżonej tendencji należy się spodziewać w przemyśle chemicznym, który rozwija się zazwyczaj podobnie jak cała gospodarka.</p>
<p>Koniunktura gospodarcza w Europie i na świecie</p>	<p>Działalność Grupy CIECH opiera się w znacznej części na sprzedaży produktów chemicznych na rynkach zagranicznych. Poziom rentowności sprzedaży jest zależny od globalnej koniunktury gospodarczej w Europie i na świecie. Osłabienie światowej koniunktury gospodarczej wpływa zazwyczaj na obniżenie zapotrzebowania na surowce na rynkach światowych, a tym samym na wysokość realizowanych przez Grupę obrotów eksportowych.</p> <p>W efekcie wojny między Rosją i Ukrainą (i w związku z narastającymi zagrożeniami dotyczącymi w szczególności rynku energii i żywności oraz wysokiej inflacji) w ciągu ubiegłego roku wszystkie ośrodki analityczne często weryfikowały swoje makroekonomiczne prognozy. Z analiz Międzynarodowego Funduszu Walutowego z kwietnia 2023 roku wynika, że w ubiegłym roku rozwój globalnej gospodarki zdecydowanie zwolnił (wzrost PKB o 3,4% wobec 6,2% w 2021 roku) a w roku bieżącym światowy PKB wzrośnie już tylko o 2,8%. Wśród dużych gospodarek wysokorozwiniętych największe spowolnienie jest oczekiwane w Unii Europejskiej (+0,7%), wyższe dynamiki prognozowane są dla USA (+1,6%) i Japonii (+1,3%). Ponadto przeciętnie powinny rozwijać się Indie (+5,9%), Chiny (+5,2%) i</p>

Czynniki	Opis
	<p>kraje ASEAN (+4,5%). Spośród innych dużych krajów rozwijających się najniższy wzrost PKB w 2023 roku spodziewany jest w Rosji (0,7%).</p> <p>Wojna na wschodzie Europy przyczynia się także do ograniczeń produkcji i narastającej niepewności w europejskim przemyśle chemicznym. Wynika to z faktu, że ten sektor charakteryzuje się dużą energochłonnością i zależnością od takich surowców jak ropa naftowa i gaz. Wobec przedłużania się konfliktu między Rosją i Ukrainą co kilka miesięcy weryfikowane są prognozy także dla branż chemicznych. Według ocen Niemieckiego Stowarzyszenia Przemysłu Chemicznego (VCI) spadek produkcji chemicznej w Niemczech w całym ubiegłym roku wyniósł ok. 12% (w Europie ok. 5%). Na 2023 roku VCI przewiduje dalsze obniżenie poziomu wytwórczości niemieckiego przemysłu chemicznego o 8%.</p> <p>W przypadku europejskiego sektora budowlanego rok 2022 charakteryzował się także wyraźnym osłabieniem koniunktury. Według szacunków organizacji Euroconstruct ubiegłoroczna produkcja budowlana w Europie Zachodniej i Centralnej wzrosła o 3% (wobec bardzo wysokiej dynamiki +5,8% rok wcześniej). Ubiegłoroczne spowolnienie tempa rozwoju budownictwa należy wiązać ze wzrostem inflacji i kosztów kredytów. Niestety wobec przewidywanego utrzymania się niekorzystnych uwarunkowań na lata 2023-2024 przewiduje się stagnację w europejskim przemyśle budowlanym (z dynamikami odpowiednio na poziomie 0,2% i 0%).</p>
<p>Koniunktura na rynku surowców</p>	<p>W związku z tym, że koszty surowców stanowią znaczący udział w ogólnych kosztach Grupy, sytuacja na rynku kluczowych surowców (dostępność i cena) ma znaczący wpływ na działalność i wyniki finansowe Grupy CIECH. Cena i dostępność podstawowych surowców zależy w dużej mierze od sytuacji ekonomicznej i politycznej na świecie.</p> <p>Węgiel kamienny - sytuacja na rynku zależy od wielu czynników makroekonomicznych. Największym producentem węgla kamiennego w Unii Europejskiej jest Polska, ale UE importuje blisko dwa razy więcej węgla niż wydobywa. Większość importowanego do UE węgla stanowi węgiel energetyczny, czyli taki, który Grupa CIECH wykorzystuje do produkcji pary technologicznej i energii elektrycznej w zakładach sodowych w Polsce. Dostawcami Grupy są polskie kopalnie oraz dostawcy zagraniczni, a cena węgla energetycznego dla Grupy CIECH jest w dłuższym okresie uzależniona od europejskiej i globalnej sytuacji popytowo-podażowej. Rok 2022 przyniósł niespotykane dotychczas poziomy cenowe gazu ziemnego oraz w konsekwencji wzrost zapotrzebowania na węgiel i jego cen. Sytuację podażową dodatkowo zaostrzyło wstrzymanie importu węgla z Rosji do Unii Europejskiej, co mocno odbiło się na rynku krajowym, silnie zależnym od importu z tego kraju. Zwiększone zapotrzebowanie znacząco ograniczyło przykopalniane zapasy, które spadły do historycznie niskich poziomów w 2022 roku i dotychczas nie zostały odbudowane. Dopiero pierwszy kwartał 2023 roku przyniósł obniżki cen węgla, które jednak nadal pozostają na względnie wysokim poziomie, porównując do lat ubiegłych. Dla zachowania bezpieczeństwa ciągłości produkcji Grupa CIECH dywersyfikuje dostawy węgla pomiędzy źródłami krajowymi i zagranicznymi.</p> <p>Gaz – główny surowiec energetyczny wykorzystywany przez elektrociepłownię w zakładzie w Stassfurcie. Sytuacja na rynku gazowym zależy od wielu czynników, jak cena ropy, popyt na gaz ze względu na bieżącą sytuację atmosferyczną oraz aktualny udział paliwa gazowego w miksie energetycznym. W procesie spalania gazu wytwarzana jest para i energia elektryczna, która sprzedawana jest również poza Grupę. Dostawy gazu realizowane są na podstawie bilateralnych umów dostawy, długoterminowych kontraktów lub krótkoterminowych zakupów (spot), w celu zabezpieczenia ryzyka zmiany cen gazu zawierane są kontrakty terminowe zgodnie z polityką zarządzania ryzykiem rynkowym Grupy CIECH.</p> <p>Paliwo piecowe (koks/antracyt) - ceny koksu zależą przede wszystkim od cen węgla koksującego, z którego jest produkowany. Największym producentem koksu na świecie są Chiny, które są jednocześnie jednym z największych jego konsumentów. W Europie jednym z czołowych producentów jest Polska (która jest największym eksporterem tego materiału na naszym kontynencie), duża ilość koksu produkowana jest także w Niemczech i w Czechach. Grupa w ramach prowadzonej działalności może wykorzystywać antracyt jako substytut dla koksu. Głównym źródłem dostaw antracytu dla Europy była Rosja. W związku z wysokimi kosztami zakupu koksu w 2022 roku Grupa znacznie zwiększyła udział antracytu w składzie mieszanki piecowej oraz rozpoznała</p>

Czynniki	Opis
	<p>alternatywne kierunki dostaw tego materiału i jest gotowa do jego dalszego importu. W obliczu obniżenia zapotrzebowania na koks branży stalowej w trzecim i czwartym kwartale, ceny tego surowca istotnie obniżyły się, co umożliwiło ponowne skuteczne konkurowanie kosztowe z antracytem. Sytuacja utrzymała się w pierwszym kwartale 2023 roku.</p> <p>Surowce ropopochodne - wykorzystywane w Segmencie Pianki, podążają co do zasady za notowaniami ropy, jednak z silnym krótkoterminowym wpływem sytuacji popytowo/podażowej na rynku. Ceny ropy naftowej zależą głównie od czynników makroekonomicznych i politycznych, które przekładają się na sytuację popytowo-podażową na świecie.</p>
<p>Relacje kursowe złotówki (PLN) oraz leja rumuńskiego (RON) do euro (EUR) oraz dolara (USD)</p>	<p>Główne źródła ekspozycji Grupy CIECH na ryzyko walutowe to euro oraz dolar amerykański, w których realizowana jest sprzedaż eksportowa. Osłabienie się PLN i RON (w których ponoszone są znaczące koszty) w stosunku do EUR i USD (w których odbywa się istotna część sprzedaży) wpływa pozytywnie na wyniki finansowe Grupy CIECH. Grupa stosuje naturalny hedging, a także finansowe instrumenty zabezpieczające.</p>
<p>Wielkość mocy produkcyjnych produktów chemicznych na rynkach, na których działa Grupa CIECH</p>	<p>W branżach masowych produktów chemicznych, w których operuje Grupa CIECH, istotną barierą wejścia są nakłady inwestycyjne oraz w przypadku segmentu sodowego dostęp do zasobów naturalnych. Z tego też względu w zakresie najważniejszego segmentu Grupy CIECH, segmentu sodowego, inwestycje typu green field są realizowane rzadko i generalnie poza Europą.</p> <p>Z informacji publikowanych w ostatnich latach i miesiącach wynika, że w skali globalnej szczególnie począwszy od połowy bieżącego roku można oczekiwać stopniowego wzrostu mocy sody kalcynowanej (głównie w Chinach i USA). Istotnie duże przyrosty zdolności wytwórczych planowane są na okres 2024-2028 w Chinach, Turcji i USA. Dotyczyć one będą głównie sody naturalnej. Z powodu kryzysu energetycznego i opóźnień obserwowanych w uruchamianiu inwestycji na bazie naturalnych złóż w przeszłości, należy liczyć się z wydłużeniem realizacji tych projektów. Nowe moce pozwolą na stopniowe pokrywanie cały czas rosnącego zapotrzebowania.</p>
<p>Wymogi związane z ochroną środowiska</p>	<p>Wdrożenie systemu REACH</p> <p>Zgodnie z wymaganiami rozporządzenia REACH, spółki Grupy produkujące substancje w ilości powyżej 1 tony/rok dokonały rejestracji tych substancji w określonych terminach, co pozwala im na kontynuowanie działalności w dotychczasowym zakresie.</p> <p>Jeśli ze względów biznesowych konieczny jest import substancji, np. surowca, a nie ma możliwości zakupu ze źródła zarejestrowanego, podejmuje się działania w celu rejestracji substancji w roli importera.</p> <p>System handlu emisjami</p> <p>Niektóre spółki produkcyjne z Grupy CIECH objęte są systemem handlu uprawnieniami do emisjami gazów cieplarnianych. Z wewnętrznych analiz wykonanych przez spółki Grupy CIECH wynika, że ilość bezpłatnych uprawnień do emisji CO₂ w IV okresie rozliczeniowym (lata 2021-2030) nie jest wystarczająca na pokrycie rzeczywistego zapotrzebowania na tego typu jednostki rozliczeniowe. Oprócz kosztów bezpośrednich związanych z zakupem uprawnień do emisji dwutlenku węgla, spółki Grupy CIECH będą ponosić wyższe koszty zakupu energii elektrycznej ze względu na przeniesienie na nie przez wytwórców kosztów zakupu uprawnień do emisji CO₂.</p>

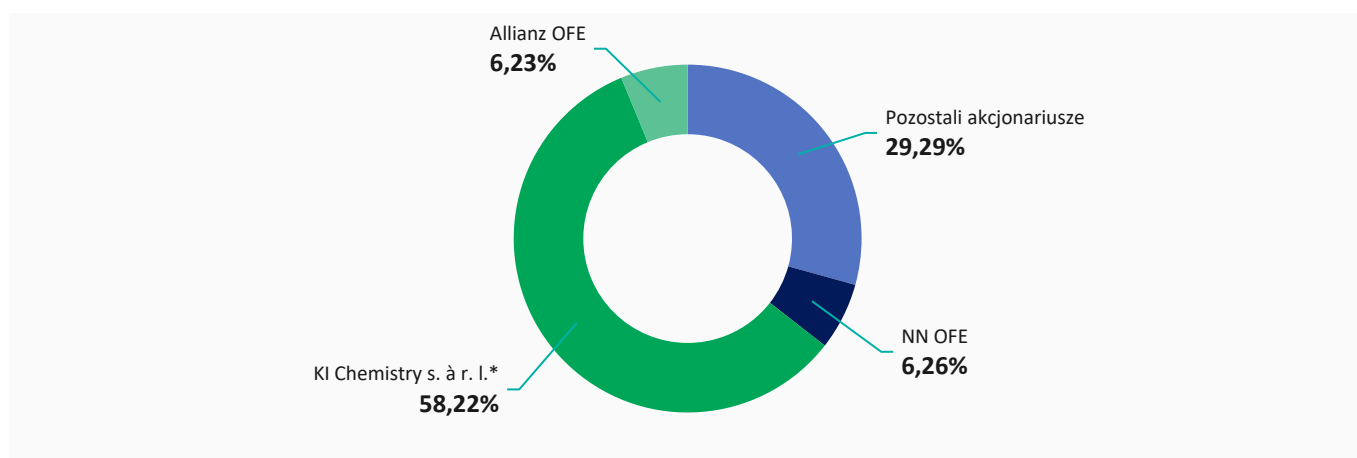
3.9. AKCJONARIUSZE CIECH S.A. POSIADAJĄCY CO NAJMNIEJ 5% AKCJI/GŁOSÓW NA WZ

Akcje CIECH S.A. notowane są na Giełdzie Papierów Wartościowych w Warszawie oraz na Giełdzie Papierów Wartościowych we Frankfurcie. Kapitał zakładowy CIECH S.A. wynosi 263 500 965 zł i podzielony jest na 52 699 909 akcji o wartości nominalnej 5 zł każda. Liczba akcji oraz ich wartość nominalna nie zmieniła się od ostatniego prezentowanego okresu sprawozdawczego.

AKCJONARIUSZE

Od dnia odbycia Nadzwyczajnego Walnego Zgromadzenia CIECH S.A. w dniu 11 kwietnia 2023 roku (wznowienie obrad miało miejsce 17 kwietnia 2023 roku) do przekazania niniejszego raportu, od akcjonariuszy CIECH S.A. wpłynęły informacje o zmianie stanu posiadania na (+) lub na (-) powodującego zmianę w strukturze własności znacznych pakietów akcji CIECH S.A. W związku z tym, zgodnie z wiedzą CIECH S.A., na dzień zatwierdzenia niniejszego raportu, akcjonariuszami posiadającymi znaczne pakiety akcji (co najmniej 5%) są wskazane podmioty:

Struktura akcjonariatu CIECH S.A. na dzień zatwierdzenia raportu (wg najlepszej wiedzy Spółki)



Akcjonariusz	Rodzaj akcji	Liczba Akcji	Liczba Głosów na WZ	Udział w ogólnej liczbie głosów na WZ	Udział w kapitale zakładowym (%)
KI Chemisty s. à r. l. z siedzibą w Luksemburgu ¹	Zwykłe na okaziciela	30 681 904	30 681 904	58,22%	58,22%
Nationale-Nederlanden Otwarty Fundusz Emerytalny ²	Zwykłe na okaziciela	3 300 418	3 300 418	6,26%	6,26%
Allianz Polska Otwarty Fundusz Emerytalny ³	Zwykłe na okaziciela	3 389 024	3 389 024	6,43%	6,43%
Pozostali	Zwykłe na okaziciela	15 328 563	15 328 563	29,09%	29,09%

¹Zgodnie z informacją z dnia 21 kwietnia 2023 roku przekazaną przez Akcjonariusza na podstawie art. 69 i art. 69a Ustawy o ofercie publicznej i warunkach wprowadzania instrumentów finansowych do zorganizowanego systemu obrotu oraz o spółkach publicznych z dnia 29 lipca 2005 roku o ofercie (Rb 25/2023).

²Zgodnie z informacją z dnia 19 kwietnia 2023 roku przekazaną przez Akcjonariusza w Zawiadomieniu o rozwiązaniu porozumienia Akcjonariuszy (Rb 23/2023).

³Zgodnie z zawiadomieniem od Powszechnego Towarzystwa Emerytalnego Allianz Polska S.A. z siedzibą w Warszawie („PTE”) działającego w imieniu i na rzecz zarządzanego funduszu inwestycyjnego Allianz Polska Otwarty Fundusz Emerytalny (dalej „Allianz OFE”), o przekroczeniu progu 5% w ogólnej liczbie głosów Emitenta przez Allianz OFE (zgodnie z treścią art. 87 ust. 1 pkt 2b Ustawy o ofercie publicznej), które nastąpiło wskutek (mającej miejsce w dniu 12 maja 2023 roku) likwidacji Drugiego Allianz Polska Otwartego Funduszu Emerytalnego (dalej „Drugi Allianz OFE”), dotychczas zarządzanego również przez PTE, w drodze przeniesienia jego aktywów do Allianz OFE (Rb 34/2023).

3.10. ZMIANY W STANIE AKCJI CIECH S.A. POSIADANYCH PRZEZ OSOBY ZARZĄDZAJĄCE ORAZ NADZORUJĄCE CIECH S.A.

Na dzień publikacji niniejszego Rozszerzonego skonsolidowanego raportu kwartalnego Grupy CIECH za pierwszy kwartał 2023 roku, tj. na 25 maja 2023 roku następujące osoby zarządzające oraz nadzorujące posiadały akcje CIECH S.A. i stan ten uległ zmianie od dnia publikacji ostatniego sprawozdania, tj. Skonsolidowanego Sprawozdania Finansowego Grupy CIECH za 2022 rok, opublikowanego 23 marca 2023 roku:

Stan posiadania na dzień publikacji

Zarząd CIECH S.A.:

	Na dzień 25 maja 2023 roku	Na dzień 23 marca 2023 roku
Pan Dawid Jakubowicz – Prezes Zarządu CIECH S.A.	-	39 713
Pan Jarosław Romanowski – Członek Zarządu CIECH S.A.	-	17 550

Rada Nadzorcza CIECH S.A.:

	Na dzień 25 maja 2023 roku	Na dzień 23 marca 2023 roku
Pan Sebastian Kulczyk – Przewodniczący Rady Nadzorczej CIECH S.A.	30 681 904	26 952 052
Pan Marek Kośnik – Członek Rady Nadzorczej CIECH S.A.	-	9 230

Dyrektor Zarządzający CIECH S.A.:

	Na dzień 25 maja 2023 roku	Na dzień 23 marca 2023 roku
Pan Rafał Czubiński – Dyrektor Zarządzający CIECH S.A.	-	12 300

Pozostali Członkowie Zarządu CIECH S.A oraz Rady Nadzorczej CIECH S.A. nie posiadali akcji spółki.

Osoby zarządzające i nadzorujące CIECH S.A. na 31 marca 2023 roku oraz na datę zatwierdzenia niniejszego raportu nie posiadały akcji i udziałów w pozostałych spółkach Grupy CIECH i stan ten nie uległ zmianie od dnia publikacji ostatniego sprawozdania, tj. Skonsolidowanego Sprawozdania Finansowego Grupy CIECH za 2022 rok, opublikowanego 23 marca 2023 roku.

3.11. POSTĘPOWANIA TOCZĄCE SIĘ PRZED SĄDEM, ORGANEM WŁAŚCIWYM DLA POSTĘPOWANIA ARBITRAŻOWEGO LUB ORGANEM ADMINISTRACJI PUBLICZNEJ

3.11.1. ISTOTNE ZOBOWIĄZANIA SPORNE GRUPY CIECH

W Grupie CIECH nie wystąpiły istotne sporne zobowiązania CIECH S.A. i spółek zależnych od CIECH S.A. na 31 marca 2023 roku, dochodzone we wszelkiego rodzaju postępowaniach przed sądem, organem właściwym dla postępowania arbitrażowego lub organem administracji publicznej, poza sprawami opisanymi w nocie 2.13, w części „Kontrole w zakresie rozliczeń podatkowych w Grupie CIECH oraz związane z nimi zobowiązania warunkowe”.

3.11.2. ISTOTNE WIERZYTELNOŚCI SPORNE GRUPY CIECH

W Grupie CIECH nie wystąpiły istotne sporne wierzytelności CIECH S.A. i spółek zależnych CIECH S.A. na 31 marca 2023 roku, dochodzone we wszelkiego rodzaju postępowaniach przed sądem, organem właściwym dla postępowania arbitrażowego lub organem administracji publicznej, poza sprawą ujawnioną w nocie 2.13, w części „Aktywa i zobowiązania warunkowe, w tym poręczenia i gwarancje”.

Ponadto, w dniu 31 stycznia 2023 roku CIECH Salz Deutschland GmbH wniosła do Sądu Rejonowego w Magdeburgu pozew przeciwko EVATHERM AG o zapłatę kwoty ok. 20 mln euro (wraz z odsetkami i kosztami postępowania). Pozew został złożony w związku z nienależytym wykonaniem umowy, opóźnionym oddaniem instalacji oraz problemami pracy instalacji i procesu produkcji w zakładzie soli warzonej CIECH Salz Deutschland zlokalizowanym w niemieckim Staßfurtie i uruchomionym w 2021 roku. Szczegółowe informacje znajdują się w raporcie bieżącym nr 4/2023.

3.12. UDZIELONE PRZEZ CIECH S.A. LUB JEDNOSTKĘ OD NIEJ ZALEŻNĄ PORĘCZENIA KREDYTU LUB POŻYCZKI LUB UDZIELONE GWARANCJE

Informacja o udzielonych gwarancjach lub poręczeniach została zawarta w nocie 2.13 niniejszego raportu oraz w nocie 9.2. Skonsolidowanego Sprawozdania finansowego Grupy CIECH za 2022 rok, opublikowanego 23 marca 2023 roku.

Listy patronackie

Na dzień 31 marca 2023 roku, CIECH S.A. była stroną zobowiązaną Listu patronackiego (Patronatserklärung) w odniesieniu do CIECH Soda Deutschland GmbH&Co. KG z siedzibą w Staßfurt („CSD”), którego beneficjentem jest Innogy Gas Storage NWE GmbH („Innogy”), dotyczącego zobowiązań CSD wynikających z umowy z dnia 5 maja 2009 roku o wykonanie kavern solnych w celu przechowywania gazu ziemnego na polu górniczym Staßfurt, na podstawie której CSD otrzymała do dnia 31 marca 2023 roku płatności od Innogy w wysokości 62,7 mln EUR. W liście patronackim CIECH S.A. zobowiązał się m.in. zapewnić, że CSD będzie wyposażona w niezbędne środki finansowe, aby być w stanie wykonywać wobec Innogy wszelkie zobowiązania wynikające z w/w umowy.

3.13. INFORMACJA O TRANSAKCYJACH KLUCZOWEGO PERSONELU KIEROWNICZEGO CIECH S.A. Z PODMIOTAMI POWIĄZANYMI

Informacja o transakcjach z podmiotami powiązаныmi została zawarta w nocie 2.11 niniejszego raportu.

KWARTALNA INFORMACJA FINANSOWA
JEDNOSTKI DOMINUJĄCEJ CIECH S.A.
ZA OKRES 3 MIESIĘCY ZAKOŃCZONY 31 MARCA 2023 ROKU

Sporządzone zgodnie z Międzynarodowymi Standardami Sprawozdawczości Finansowej zatwierdzonymi przez Unię Europejską

4. KWARTALNA INFORMACJA FINANSOWA JEDNOSTKI DOMINUJĄCEJ CIECH S.A.

SKRÓCONE JEDNOSTKOWE SPRAWOZDANIE Z ZYSKÓW LUB STRAT CIECH S.A.

DZIAŁALNOŚĆ KONTYNUOWANA	01.01.-31.03.2023	01.01.-31.03.2022
Przychody netto ze sprzedaży	724 598	502 654
Koszt własny sprzedaży	(623 553)	(417 702)
Zysk brutto na sprzedaży	101 045	84 952
Pozostałe przychody operacyjne	1 912	1 789
Koszty sprzedaży	(35 519)	(37 895)
Koszty ogólnego zarządu	(40 078)	(18 542)
Pozostałe koszty operacyjne	(1 204)	(2 362)
Zysk na działalności operacyjnej	26 156	27 942
Przychody finansowe	126 980	102 710
Koszty finansowe	(67 621)	(72 230)
Przychody / (koszty) finansowe netto	59 359	30 480
Zysk przed opodatkowaniem	85 515	58 422
Podatek dochodowy	(17 553)	(7 622)
Zysk netto z działalności kontynuowanej	67 962	50 800
DZIAŁALNOŚĆ ZANIECHANA		
Zysk netto z działalności zaniechanej	-	-
Zysk netto za okres	67 962	50 800
Zysk na jedną akcję (w złotych):		
Podstawowy	1,29	0,96
Rozwodniony	1,29	0,96
Zysk na jedną akcję (w złotych) na działalności kontynuowanej:		
Podstawowy	1,29	0,96
Rozwodniony	1,29	0,96

SKRÓCONE JEDNOSTKOWE SPRAWOZDANIE Z INNYCH CAŁKOWITYCH DOCHODÓW CIECH S.A.

	01.01.-31.03.2023	01.01.-31.03.2022
Zysk netto za rok obrotowy	67 962	50 800
Inne całkowite dochody brutto, które mogą zostać przeniesione do sprawozdania z zysków lub strat	(862)	2 726
Rezerwa z tytułu stosowania zabezpieczenia przepływów pieniężnych	(862)	2 726
Inne całkowite dochody brutto, które nie mogą zostać przeniesione do sprawozdania z zysków lub strat	-	-
Podatek dochodowy dotyczący innych całkowitych dochodów	163	(518)
Podatek dochodowy dotyczący innych całkowitych dochodów, które mogą zostać przeniesione do sprawozdania z zysków lub strat	163	(518)
Inne całkowite dochody netto	(699)	2 208
CAŁKOWITE DOCHODY OGÓŁEM	67 263	53 008

SKRÓCONE JEDNOSTKOWE SPRAWOZDANIE Z SYTUACJI FINANSOWEJ CIECH S.A.

	31.03.2023	31.12.2022
AKTYWA		
Rzeczowe aktywa trwałe	15 311	14 735
Prawa do użytkowania składnika aktywów	26 545	25 178
Wartości niematerialne	81 878	82 123
Długoterminowe aktywa finansowe	3 498 081	3 463 773
Aktywa trwałe razem	3 621 815	3 585 809
Zapasy	22 762	11 557
Krótkoterminowe aktywa finansowe	1 169 351	939 376
Należności z tytułu podatku dochodowego	43 755	43 755
Należności handlowe i pozostałe	346 586	318 743
Środki pieniężne i ich ekwiwalenty	194 951	390 907
Aktywa obrotowe razem	1 777 405	1 704 338
Aktywa razem	5 399 220	5 290 147
PASYWA		
Kapitał akcyjny	287 614	287 614
Kapitał z emisji akcji powyżej ich wartości nominalnej	470 846	470 846
Rezerwa z tytułu stosowania zabezpieczenia przepływów pieniężnych	4 561	5 260
Kapitał z wyceny aktuarialnej	(106)	(106)
Pozostałe kapitały rezerwowe	422 699	422 699
Zyski zatrzymane	1 014 674	946 712
Kapitał własny razem	2 200 288	2 133 025
Zobowiązania z tytułu kredytów, pożyczek oraz innych instrumentów dłużnych	1 671 671	1 671 280
Zobowiązania z tytułu leasingu	23 233	21 250
Pozostałe zobowiązania długoterminowe	47 191	106 685
Rezerwy na świadczenia pracownicze	740	823
Rezerwa na podatek odroczony	15 701	8 496
Zobowiązania długoterminowe razem	1 758 536	1 808 534
Zobowiązania z tytułu kredytów, pożyczek oraz innych instrumentów dłużnych	699 760	587 175
Zobowiązania z tytułu leasingu	5 996	5 670
Zobowiązania handlowe i pozostałe	678 897	704 207
Zobowiązania z tytułu podatku dochodowego	6 461	3 117
Rezerwy na świadczenia pracownicze	340	346
Pozostałe rezerwy	48 942	48 073
Zobowiązania krótkoterminowe razem	1 440 396	1 348 588
Zobowiązania razem	3 198 932	3 157 122
Pasywa razem	5 399 220	5 290 147

SKRÓCONE JEDNOSTKOWE SPRAWOZDANIE Z PRZEPŁYWÓW PIENIĘŻNYCH CIECH S.A.

	01.01.-31.03.2023	01.01.-31.03.2022
Przepływy środków pieniężnych z działalności operacyjnej		
Zysk netto za okres	67 962	50 800
Amortyzacja	4 955	5 274
Utworzenie / (odwrócenie) odpisów aktualizujących	1 464	(398)
(Zyski) / straty z tytułu różnic kursowych	2 641	(10 215)
(Zyski) / straty z tytułu działalności inwestycyjnej	234	25
(Zyski) / straty ze sprzedaży rzeczowych aktywów trwałych	19	62
Dywidendy i odsetki	5 249	2 907
Podatek dochodowy naliczony	17 553	7 622
Zmiana stanu zobowiązań z tytułu prowizji aranzacyjnej	574	457
Wycena instrumentów pochodnych	(56 729)	(34 943)
Wynik operacyjny przed zmianą kapitału obrotowego oraz rezerw	43 922	21 591
Zmiana stanu należności	(27 515)	(41 622)
Zmiana stanu zapasów	(11 205)	1 041
Zmiana stanu zobowiązań krótkoterminowych	(18 784)	(35 183)
Zmiana stanu rezerw i świadczeń pracowniczych	780	316
Środki pieniężne netto wygenerowane na działalności operacyjnej	(12 802)	(53 857)
Odsetki zapłacone	(134)	(95)
Podatek dochodowy (zapłacony)	(6 842)	(529)
Środki pieniężne netto z działalności operacyjnej	(19 778)	(54 481)
Przepływy środków pieniężnych z działalności inwestycyjnej		
Zbycie wartości niematerialnych oraz rzeczowych aktywów trwałych	488	416
Odsetki otrzymane	2 012	4 832
Wpływy ze spłaty pożyczek	56 836	194 808
Pozostałe wpływy inwestycyjne	-	19 000
Nabycie spółki zależnej	(1)	(5)
Nabycie wartości niematerialnych oraz rzeczowych aktywów trwałych	(7 587)	(10 123)
Nabycie aktywów finansowych	(895)	-
Wydatki na podwyższenie i dopłaty do kapitału	(10 350)	-
Wyplacone pożyczki	(284 468)	(124 720)
Wydatki z tytułu cash poolingu*	409	168
Środki pieniężne netto z działalności inwestycyjnej	(243 556)	84 376
Przepływy środków pieniężnych z działalności finansowej		
Wpływy z tytułu cash poolingu*	77 618	40 815
Wydatki na spłatę kredytów i pożyczek	(10 000)	-
Płatności zobowiązań z tytułu umów leasingu	(1 896)	(1 220)
Środki pieniężne netto z działalności finansowej	65 722	39 595
Przepływy pieniężne netto razem	(197 612)	69 490
Środki pieniężne na początek okresu	390 907	467 476
Wpływ zmian z tytułu różnic kursowych	1 656	683
Środki pieniężne na koniec okresu	194 951	537 649

*Cash pooling – prezentacja w cashflow:

- Działalność inwestycyjna – spółka prezentuje zmianę stanu należności z cash poolingu
- Działalność finansowa – spółka prezentuje zmianę stanu zobowiązań z cash poolingu

SKRÓCONE JEDNOSTKOWE ZESTAWIENIE ZMIAN W KAPITALE WŁASNYM CIECH S.A.

	Kapitał akcyjny	Kapitał z emisji akcji powyżej ich wartości nominalnej	Rezerwa z tytułu stosowania zabezpieczenia przepływów pieniężnych	Pozostałe kapitały rezerwowe	Kapitał z wyceny aktuarialnej	Zyski zatrzymane	Kapitał własny razem
01.01.2023	287 614	470 846	5 260	422 699	(106)	946 712	2 133 025
Całkowite dochody ogółem za okres	-	-	(699)	-	-	67 962	67 263
Zysk / (strata) netto za okres	-	-	-	-	-	67 962	67 962
Inne całkowite dochody	-	-	(699)	-	-	-	(699)
31.03.2023	287 614	470 846	4 561	422 699	(106)	1 014 674	2 200 288
01.01.2022	287 614	470 846	20 085	422 699	(150)	413 507	1 614 601
Całkowite dochody ogółem za okres	-	-	2 208	-	-	50 800	53 008
Zysk / (strata) netto za okres	-	-	-	-	-	50 800	50 800
Inne całkowite dochody	-	-	2 208	-	-	-	2 208
31.03.2022	287 614	470 846	22 293	422 699	(150)	464 307	1 667 609

5. NOTY OBJAŚNIAJĄCE DO ŚRÓDROCZNEGO SKRÓCONEGO JEDNOSTKOWEGO SPRAWOZDANIA FINANSOWEGO CIECH S.A.

5.1. PODSTAWA SPORZĄDZENIA

Nadzwyczajne Walne Zgromadzenie Akcjonariuszy CIECH S.A. 31 stycznia 2007 roku podjęło uchwałę nr 4 w sprawie sporządzania jednostkowych sprawozdań finansowych według Międzynarodowych Standardów Sprawozdawczości Finansowej zatwierdzonych przez Unię Europejską. W związku z podjętą uchwałą od roku 2007 raporty Spółki CIECH S.A. są sporządzane zgodnie z zasadami MSSF z zastosowaniem wyceny aktywów i pasywów oraz pomiaru wyniku finansowego netto określonych w polityce rachunkowości.

Niniejsze śródroczne skrócone jednostkowe sprawozdanie finansowe zostało sporządzone zgodnie z wymogami MSR 34 „Śródroczna sprawozdawczość finansowa” zatwierdzonego do stosowania przez Unię Europejską oraz z Rozporządzeniem Ministra Finansów z dnia 29 marca 2018 roku w sprawie informacji bieżących i okresowych przekazywanych przez emitentów papierów wartościowych oraz warunków uznawania za równoważne informacji wymaganych przepisami prawa państwa niebędącego państwem członkowskim (Dz.U.2018.757 z 2018 roku). Niniejsze sprawozdanie przedstawia sytuację finansową CIECH S.A. na 31 marca 2023 roku oraz na 31 grudnia 2022 roku, wyniki jej działalności oraz przepływy pieniężne za okres 3 miesięcy zakończony 31 marca 2023 roku oraz 31 marca 2022 roku i zostało zatwierdzone przez Zarząd spółki CIECH S.A. 25 maja 2023 roku.

Prezentowane śródroczne skrócone jednostkowe sprawozdanie finansowe zostało sporządzone przy założeniu kontynuacji działalności gospodarczej CIECH S.A. w dającej się przewidzieć przyszłości. Na dzień zatwierdzenia niniejszego śródrocznego skróconego sprawozdania finansowego nie stwierdza się istnienia okoliczności wskazujących na zagrożenie kontynuacji działalności przez CIECH S.A.

Zarząd CIECH S.A. oświadcza, że według jego najlepszej wiedzy, niniejsze śródroczne skrócone jednostkowe sprawozdanie finansowe i dane porównywalne zostały sporządzone zgodnie z obowiązującymi zasadami rachunkowości oraz, że odzwierciedlają w sposób prawdziwy, rzetelny i jasny sytuację majątkową i finansową CIECH S.A. oraz jej wynik finansowy.

Śródroczne skrócone jednostkowe sprawozdanie finansowe należy czytać łącznie ze śródrocznym skróconym skonsolidowanym sprawozdaniem finansowym Grupy CIECH za okres 3 miesięcy zakończony 31 marca 2023 roku.

5.2. PRZYJĘTE ZASADY RACHUNKOWOŚCI

Przyjęte w CIECH S.A. zasady rachunkowości zostały zaprezentowane w Sprawozdaniu finansowym CIECH S.A. za 2022 rok, przekazanym do publicznej wiadomości 23 marca 2023 roku. W wyżej wymienionym Sprawozdaniu zostały przedstawione szczegółowe informacje dotyczące zasad i metod wyceny aktywów i pasywów oraz pomiaru wyniku finansowego i sposobu sporządzania sprawozdania finansowego i danych porównywalnych. Zasady te są stosowane w sposób ciągły w odniesieniu do obecnie publikowanych danych, ostatniego sprawozdania rocznego oraz prezentowanych danych porównywalnych.

CIECH S.A. zamierza przyjąć opublikowane, lecz nie obowiązujące do dnia publikacji niniejszego raportu zmiany MSSF, zgodnie z datą ich wejścia w życie. Oszacowany wpływ zmian oraz wpływ nowych MSSF na jednostkowe sprawozdanie finansowe CIECH S.A. zostały zaprezentowane w Sprawozdaniu finansowym CIECH S.A. za 2022 rok, przekazanym do publicznej wiadomości 23 marca 2023 roku.

5.3. ZMIANA WARTOŚCI SZACUNKOWYCH

W prezentowanych okresach nie nastąpiły istotne zmiany wartości szacunkowych.

METODOLOGIA OBLICZANIA WSKAZNIKÓW

Zasady wyliczania wskaźników (wg danych dla działalności kontynuowanej):

EBITDA (%)	(zysk operacyjny + amortyzacja za dany okres) / przychody netto ze sprzedaży produktów, usług, towarów i materiałów za dany okres
EBITDA znormalizowana (%)	EBITDA bez zdarzeń jednorazowych, z których ważniejsze zostały opisane w nocie 2.5 / przychody netto ze sprzedaży produktów, usług, towarów i materiałów za dany okres
rentowność brutto ze sprzedaży	zysk brutto ze sprzedaży za dany okres / przychody ze sprzedaży netto produktów, usług, towarów i materiałów za dany okres
rentowność sprzedaży	zysk ze sprzedaży za dany okres / przychody ze sprzedaży netto produktów, usług, towarów i materiałów za dany okres
rentowność EBIT	zysk z działalności operacyjnej za dany okres / przychody ze sprzedaży netto produktów, usług, towarów i materiałów za dany okres;
rentowność EBITDA	(zysk operacyjny + amortyzacja za dany okres) / przychody netto ze sprzedaży produktów, usług, towarów i materiałów za dany okres
rentowność EBIT znormalizowany	zysk z działalności operacyjnej za dany okres bez zdarzeń jednorazowych, z których ważniejsze zostały opisane w nocie 2.5 / przychody ze sprzedaży netto produktów, usług, towarów i materiałów za dany okres
rentowność EBITDA znormalizowana	EBITDA za dany okres bez zdarzeń jednorazowych, z których ważniejsze zostały opisane w nocie 2.5 / przychody netto ze sprzedaży produktów, usług, towarów i materiałów za dany okres
rentowność sprzedaży netto (ROS)	zysk netto za dany okres / przychody ze sprzedaży netto produktów, usług, towarów i materiałów za dany okres
wskaźnik rentowności aktywów (ROA)	zysk netto za dany okres/ stan aktywów na koniec danego okresu
wskaźnik rentowności kapitału własnego (ROE)	zysk netto za dany okres/ stan kapitałów własnych na koniec danego okresu
wskaźnik stopy zadłużenia	stosunek zobowiązań krótko i długoterminowych do aktywów ogółem; obrazuje udział zewnętrznych źródeł finansowania działalności spółki
wskaźnik zadłużenia długoterminowego	relacja zobowiązań długoterminowych do ogólnej sumy aktywów; określa udział zobowiązań długoterminowych w finansowaniu działalności
wskaźnik zadłużenia kapitału własnego	stosunek zobowiązań ogółem do kapitałów własnych
wskaźnik pokrycia majątku kapitałami własnymi	stosunek kapitałów własnych do aktywów ogółem; przedstawia udział środków własnych w finansowaniu działalności
zobowiązania finansowe netto	zobowiązania z tytułu zaciągniętych kredytów, pożyczek (plus kredyt w rachunku bieżącym) oraz innych instrumentów dłużnych (leasing + zobowiązania z tytułu ujemnej wyceny netto instrumentów pochodnych liczonej oddzielnie dla każdego instrumentu + zobowiązania z tytułu faktoringu) pomniejszone o stan środków pieniężnych i ich ekwiwalentów
zobowiązania finansowe brutto	zobowiązania z tytułu zaciągniętych kredytów, pożyczek (plus kredyt w rachunku bieżącym) oraz innych instrumentów dłużnych (leasing + zobowiązania z tytułu ujemnej wyceny netto instrumentów pochodnych liczonej oddzielnie dla każdego instrumentu + zobowiązania z tytułu faktoringu)

OŚWIADCZENIE ZARZĄDU

Niniejszy Rozszerzony skonsolidowany raport kwartalny Grupy CIECH za pierwszy kwartał 2023 roku został zatwierdzony przez Zarząd Spółki CIECH S.A. w dniu 25 maja 2023 roku.

Dawid Jakubowicz

Prezes Zarządu CIECH Spółka Akcyjna

Kamil Majczak

Członek Zarządu CIECH Spółka Akcyjna

Jarosław Romanowski

Członek Zarządu CIECH Spółka Akcyjna

Katarzyna Rybacka

Główny Księgowy CIECH Spółka Akcyjna

Warszawa, 25 maja 2023 roku