



SKONSOLIDOWANY RAPORT ZA I KWARTAŁ 2023/24

24 sierpnia 2023 r.

LIST PREZESA ZARZĄDU

Szanowni Akcjonariusze, Inwestorzy i Partnerzy Biznesowi,

zakończony w czerwcu pierwszy kwartał roku obrotowego 2023/24 był dla GRODNO okresem dalszego konsekwentnego rozwoju, zwiększania sprzedaży i budowy pozycji firmy.

Skonsolidowane przychody GRODNO wyniosły 290,8 mln zł, co oznacza wzrost o 9% rdr i najwyższą wartość sprzedaży odnotowaną przez Grupę za ten okres roku obrotowego. Dynamika ta pozytywnie wyróżniała nas w branży – zgodnie danymi Związku Pracodawców Dystrybucji Elektrotechniki SHE sprzedaż hurtowni elektrotechnicznych w analizowanym okresie spadła o 4% rdr.

Odnotowany wzrost sprzedaży potwierdza skuteczność podjętych działań skupionych na wzmocnieniu pozycji firmy w warunkach słabnącego popytu i bardzo silnej walki o klienta. Naszym nieocenionym aktywem po raz kolejny okazały się bardzo dobre relacje z odbiorcami. Ważna dla sukcesu była również skuteczna dywersyfikacja działalności, w tym rosnąca sprzedaż rozwiązań OZE.

W pierwszym kwartale 2023/24 skonsolidowany zysk netto wyniósł 4,6 mln zł, ok. 48% mniej rdr. Analizując tę dynamikę należy pamiętać o wysokiej bazie pierwszego kwartału poprzedniego roku obrotowego, kiedy to wyniki były rekordowe dla tego okresu, a otoczenie rynkowe znacznie korzystniejsze. Czynnikiem spadku wyników była również wspomniana presja konkurencyjna, a także rosnące koszty operacyjne i finansowe, związane m. in. z wysoką inflacją i kosztami finansowania.

Jeśli chodzi o perspektywy rozwoju Grupy, jesteśmy optymistami i z nadzieją patrzymy w przyszłość. W krótszym terminie wyzwaniem pozostanie stosunkowo niekorzystne otoczenie gospodarcze skutkujące wstrzymywaniem inwestycji budowlanych przez część odbiorców. Sytuację tę uznajemy jednak za przejściową, dlatego stale pracujemy nad rozwojem sieci i kanałów sprzedaży, a także nad optymalizacją wewnętrznych procesów w Grupie, skupiając się na budowie jej potencjału pod kątem długoterminowego rozwoju.

Dziękuję Państwu za zainteresowanie naszą działalnością i zapraszam do lektury raportu.

Andrzej Jurczak
Prezes Zarządu GRODNO S.A.

SPIS TREŚCI

1. WYBRANE DANE FINANSOWE.....	4
1.1. Skonsolidowane dane finansowe.....	4
1.2. Jednostkowe dane finansowe.....	5
1.3. Analiza wskaźnikowa.....	6
2. AKTUALNA I PRZEWIDYWANA SYTUACJA FINANSOWA.....	8
2.1. Omówienie sytuacji ekonomiczno-finansowej.....	8
2.2. Zdarzenia, które miały istotny wpływ na działalność Emitenta i Grupy Kapitałowej w prezentowanym okresie oraz zdarzenia po zakończeniu prezentowanego okresu, które nie zostały odzwierciedlone w sprawozdaniu finansowym.....	11
2.3. Czynniki, które będą miały wpływ na wyniki w perspektywie co najmniej jednego kwartału.....	12
2.4. Stanowisko Zarządu w sprawie możliwości zrealizowania prognoz finansowych.....	13
3. PODSTAWOWE INFORMACJE.....	14
3.1. Grupa Kapitałowa GRODNO.....	14
3.1.1. Profil działalności.....	14
3.1.2. Organizacja Grupy Kapitałowej.....	14
3.1.3. Opis zmian organizacji Grupy Kapitałowej Emitenta i wskazanie skutków zmian w strukturze jednostki gospodarczej.....	15
3.1.4. Strategia Grupy Kapitałowej.....	15
3.2. Jednostka dominująca.....	17
3.2.1. Podstawowe informacje korporacyjne.....	17
3.2.2. Zarząd i Rada Nadzorcza.....	18
3.2.3. Akcjonariat.....	19
3.2.4. Zatrudnienie.....	20
4. OPIS DZIAŁALNOŚCI.....	21
4.1. Podstawowa działalność Grupy GRODNO.....	22
4.1.1. Dystrybucja.....	23
4.1.2. Odnawialne źródła energii (OZE).....	23
4.1.3. Oświetlenie.....	24
4.1.4. Automatyka budynkowa.....	26
4.1.5. Rozwiązania dla przemysłu.....	26
4.1.6. Kable i przewody.....	26
4.2. Informacja o rynkach zbytu oraz źródłach zaopatrzenia.....	26
5. POZOSTAŁE INFORMACJE.....	28
5.1. Wskazanie istotnych postępowań toczących się przed sądem, organem właściwym dla postępowania arbitrażowego lub organem administracji publicznej.....	28
5.2. Informacje o udzieleniu przez Emitenta lub jednostkę zależną poręczeń kredytu lub pożyczki lub udzieleniu gwarancji.....	28
5.3. Informacje o transakcjach zawartych przez Emitenta lub jednostkę od niego zależną z podmiotami powiązаныmi na innych warunkach niż rynkowe.....	28
5.4. Inne informacje, które zdaniem Emitenta są istotne dla oceny jego sytuacji kadrowej, majątkowej, finansowej, wyniku finansowego i ich zmian oraz informacje, które są istotne dla oceny możliwości realizacji zobowiązań.....	28

1. WYBRANE DANE FINANSOWE

1.1. Skonsolidowane dane finansowe

Pierwszy kwartał roku obrotowego Emitenta obejmują okres od 1 kwietnia do 30 czerwca.

SPRAWOZDANIE Z WYNIKU I POZOSTAŁYCH CAŁKOWITYCH DOCHODÓW	IQ 23/24 (tys. zł)	IQ 22/23 (tys. zł)	dynamika	IQ 23/24 (tys. euro)	IQ 22/23 (tys. euro)	dynamika
Przychody ze sprzedaży	290 826	266 386	9,2%	64 262	57 434	11,9%
Zysk z działalności operacyjnej	6 104	11 745	-48,0%	1 349	2 532	-46,7%
Zysk przed opodatkowaniem	5 525	10 964	-49,6%	1 221	2 364	-48,4%
Zysk netto	4 599	8 817	-47,8%	1 016	1 901	-46,5%
EBITDA*	8 493	13 631	-37,7%	1 877	2 939	-36,1%
Amortyzacja	2 389	1 886	26,7%	528	407	29,8%

SPRAWOZDANIE Z SYTUACJI FINANSOWEJ	30.06.2023 (tys. zł)	31.03.2023 (tys. zł)	dynamika	30.06.2023 (tys. euro)	31.03.2023 (tys. euro)	dynamika
Aktywa trwałe	146 510	144 896	1,1%	32 921	30 990	6,2%
Aktywa obrotowe	369 433	354 387	4,2%	83 013	75 797	9,5%
Aktywa razem	515 943	499 283	3,3%	115 934	106 787	8,6%
Środki pieniężne i ekwiwalenty	4 914	5 481	-10,3%	1 104	1 172	-5,8%
Zobowiązania	367 848	355 787	3,4%	82 657	76 096	8,6%
Zobowiązania długoterminowe	38 559	40 207	-4,1%	8 664	8 600	0,8%
Zobowiązania krótkoterminowe	329 289	315 581	4,3%	73 993	67 497	9,6%
Kapitał własny	148 095	143 496	3,2%	33 278	30 691	8,4%

SPRAWOZDANIE Z PRZEPLYWÓW PIENIĘŻNYCH	IQ 23/24 (tys. zł)	IQ 22/23 (tys. zł)	dynamika	IQ 23/24 (tys. euro)	IQ 22/23 (tys. euro)	dynamika
Przepływy pieniężne z dz. operacyjnej	-1 290	-29 063	-95,6%	-285	-6 266	-95,5%
Przepływy pieniężne z dz. inwestycyjnej	-1 390	-1 544	-10,0%	-307	-333	-7,7%
Przepływy pieniężne z dz. finansowej	2 113	25 931	-91,9%	467	5 591	-91,6%
Przepływy pieniężne netto razem	-566	-4 676	-87,9%	-125	-1 008	-87,6%
Środki pieniężne na początek okresu	5 481	10 115	-45,8%	1 211	2 181	-44,5%
Środki pieniężne na koniec okresu	4 914	5 439	-9,7%	1 086	1 173	-7,4%

SPRAWOZDANIE ZE ZMIAN W KAPITALE WŁASNYM	IQ 23/24 (tys. zł)	IQ 22/23 (tys. zł)	dynamika	IQ 23/24 (tys. euro)	IQ 22/23 (tys. euro)	dynamika
Kapitał własny na początek okresu	143 496	134 097	7,0%	30 691	28 681	7,0%
Kapitał własny na koniec okresu	148 095	142 914	3,6%	33 278	30 567	8,9%

1.2. Jednostkowe dane finansowe

SPRAWOZDANIE Z WYNIKU I POZOSTAŁYCH CAŁKOWITYCH DOCHODÓW	IQ 23/24 (tys. zł)	IQ 22/23 (tys. zł)	dynamika	IQ 23/24 (tys. euro)	IQ 22/23 (tys. euro)	dynamika
Przychody ze sprzedaży	289 698	265 489	9,1%	64 013	57 241	11,8%
Zysk z działalności operacyjnej	5 388	10 779	-50,0%	1 191	2 324	-48,8%
Zysk przed opodatkowaniem	4 888	10 101	-51,6%	1 080	2 178	-50,4%
Zysk netto	4 080	8 164	-50,0%	902	1 760	-48,8%
EBITDA*	7 679	12 596	-39,0%	1 697	2 716	-37,5%
Amortyzacja	2 291	1 817	26,1%	506	392	29,2%

SPRAWOZDANIE Z SYTUACJI FINANSOWEJ	30.06.2023 (tys. zł)	31.03.2023 (tys. zł)	dynamika	30.06.2023 (tys. euro)	31.03.2023 (tys. euro)	dynamika
Aktywa trwałe	158 418	156 715	1,1%	35 597	33 518	6,2%
Aktywa obrotowe	353 381	338 288	4,5%	79 406	72 353	9,7%
Aktywa razem	511 799	495 003	3,4%	115 003	105 872	8,6%
Środki pieniężne i ekwiwalenty	4 056	4 535	-10,6%	911	970	-6,0%
Zobowiązania	373 942	361 226	3,5%	84 026	77 259	8,8%
Zobowiązania długoterminowe	36 163	37 627	-3,9%	8 126	8 048	1,0%
Zobowiązania krótkoterminowe	337 779	323 599	4,4%	75 900	69 212	9,7%
Kapitał własny	137 856	133 777	3,0%	30 977	28 612	8,3%

SPRAWOZDANIE Z PRZEPIŃWÓW PIENIĘŻNYCH	IQ 23/24 (tys. zł)	IQ 22/23 (tys. zł)	dynamika	IQ 23/24 (tys. euro)	IQ 22/23 (tys. euro)	dynamika
Przepływy pieniężne z dz. operacyjnej	-2 762	-30 487	-90,9%	-610	-6 573	-90,7%
Przepływy pieniężne z dz. inwestycyjnej	-1 504	-2 320	-35,2%	-332	-500	-33,6%
Przepływy pieniężne z dz. finansowej	3 786	26 213	-85,6%	837	5 652	-85,2%
Przepływy pieniężne netto razem	-480	-6 594	-92,7%	-106	-1 422	-92,5%
Środki pieniężne na początek okresu	4 535	8 009	-43,4%	1 002	1 727	-42,0%
Środki pieniężne na koniec okresu	4 056	1 415	186,6%	896	305	193,8%

SPRAWOZDANE ZE ZMIAN W KAPITALE WŁASNYM	IQ 23/24 (tys. zł)	IQ 22/23 (tys. zł)	dynamika	IQ 23/24 (tys. euro)	IQ 22/23 (tys. euro)	dynamika
Kapitał własny na początek okresu	133 777	126 616	5,7%	28 612	27 081	5,7%
Kapitał własny na koniec okresu	137 856	134 780	2,3%	30 977	28 827	7,5%

*Wskaźnik EBITDA nie jest definiowany w obowiązujących standardach rachunkowości MSSF i w ocenie Zarządu Emitenta stanowi Alternatywny Pomiar Wyników (Alternative Performance Measure) w rozumieniu wytycznych ESMA/2015/1415.

EBITDA Spółka definiuje jako: wartość zysku (straty) z działalności operacyjnej, powiększoną o amortyzację. EBITDA jest miarą, przedstawiającą zdolność Emitenta do generowania gotówki z podstawowej działalności i w ocenie Zarządu dostarcza wartościową informację na temat aktualnej sytuacji finansowej i operacyjnej Spółki. Jest to wskaźnik powszechnie stosowany w analizie finansowej, należy jednak zaznaczyć, iż sposób jego obliczania przez różne spółki może się różnić.

Metoda przeliczania na EUR

Wybrane dane finansowe przeliczono na EUR zgodnie z metodą przeliczania:

- poszczególne pozycje sprawozdania z sytuacji finansowej oraz sprawozdania ze zmian w kapitale własnym przeliczono według kursów ogłoszonych przez NBP dla EUR na ostatni dzień okresu sprawozdawczego (kurs na dzień 30.06.2023 wynosił 1 EUR – 4,4503 zł; kurs na dzień 31.03.2023 wynosił 1 EUR – 4,6755 zł);
- poszczególne pozycje sprawozdania z wyniku i pozostałych całkowitych dochodów oraz sprawozdania z przepływów pieniężnych przeliczono według kursów stanowiących średnią arytmetyczną kursów ogłoszonych przez NBP dla EUR, obowiązujących na ostatni dzień każdego miesiąca w danym okresie sprawozdawczym (kurs średni w okresie 01.04.2023 – 30.06.2023 wynosił 1 EUR – 4,5256 zł; kurs średni w okresie 01.04.2022 – 30.06.2022 wynosił 1 EUR – 4,6381 zł).

Przeliczenia dokonano zgodnie ze wskazanymi wcześniej kursami wymiany, przez podzielenie wartości wyrażonych w tysiącach zł przez kurs wymiany.

1.3. Analiza wskaźnikowa

	DANE SKONSOLIDOWANE		DANE JEDNOSTKOWE	
	IQ 2023/24	IQ 2022/23	IQ 2023/24	IQ 2022/23
Wskaźnik rentowności operacyjnej	2,10%	4,41%	1,86%	4,06%
Wskaźnik rentowności EBITDA	2,92%	5,12%	2,65%	4,74%
Wskaźnik rentowności netto	1,58%	3,31%	1,41%	3,08%
Wskaźnik rentowności aktywów	3,51%	9,01%	3,13%	9,27%
Wskaźnik płynności bieżącej	1,12	1,16	1,05	1,09
Wskaźnik płynności szybkiej	0,53	0,53	0,49	0,49
Wskaźnik zadłużenia	0,71	0,71	0,73	0,72
Wskaźnik zadłużenia kapitałów własnych	2,48	2,43	2,71	2,57
Wskaźnik zadłużenia długoterminowego	0,26	0,31	0,26	0,30
Wskaźnik pokrycia aktywów trwałych kapitałami stałymi	1,27	1,37	1,10	1,18
Wskaźnik rotacji należności (dni)	49	49	47	47
Wskaźnik rotacji zobowiązań z tytułu dostaw i usług (dni)	67	74	70	76
Wskaźnik rotacji zapasów (dni)	54	51	52	48
Cykl konwersji gotówki (dni)	36	25	29	19

Zaprezentowane powyżej wskaźniki nie są definiowane w obowiązujących standardach rachunkowości MSSF i w opinii Zarządu Emitenta stanowią Alternatywne Pomiaru Wyników (APM), w rozumieniu wytycznych ESMA/2015/1415. Dobór powyższych APM został poprzedzony analizą ich przydatności pod kątem dostarczenia inwestorom wartościowej informacji na temat aktualnej sytuacji finansowej Emitenta. Wskaźniki te ułatwiają ocenę rentowności, płynności, stanu zadłużenia oraz sprawności zarządzania Spółką. Są one powszechnie stosowane w analizie finansowej, należy jednak zaznaczyć, iż sposób ich obliczania przez różne spółki może się różnić.

Metoda obliczania zaprezentowanych wskaźników APM

Wskaźnik rentowności operacyjnej = zysk (strata) na działalności operacyjnej / przychody netto ze sprzedaży w danym okresie x 100%
 Wskaźnik rentowności EBITDA = (zysk lub strata na działalności operacyjnej + amortyzacja) / przychody netto ze sprzedaży w danym okresie x 100%
 Wskaźnik rentowności netto = zysk (strata) netto / przychody netto ze sprzedaży w danym okresie x 100%
 Wskaźnik rentowności aktywów = zysk netto za ostatnie cztery kwartały / aktywa x 100%
 Wskaźnik płynności bieżącej = aktywa obrotowe / zobowiązania krótkoterminowe
 Wskaźnik płynności szybkiej = (aktywa obrotowe - zapasy) / zobowiązania krótkoterminowe
 Wskaźnik zadłużenia = zobowiązania / aktywa
 Wskaźnik zadłużenia kapitałów własnych = zobowiązania / kapitały własne
 Wskaźnik zadłużenia długoterminowego = zobowiązania długoterminowe / kapitały własne
 Wskaźnik pokrycia aktywów trwałych kapitałami stałymi = (kapitały własne + zobowiązania długoterminowe) / aktywa trwałe
 Wskaźnik rotacji należności = (średni stan należności z tytułu dostaw i usług* / przychody za ostatnie cztery kwartały) x 360
 Wskaźnik rotacji zobowiązań z tytułu dostaw i usług = (średni stan zobowiązań z tytułu dostaw i usług* / przychody za ostatnie cztery kwartały) x 360
 Wskaźnik rotacji zapasów = (średni stan zapasów* / przychody za ostatnie cztery kwartały) x 360
 Cykl konwersji gotówki = wskaźnik rotacji zapasów + wskaźnik rotacji należności - wskaźnik rotacji zobowiązań z tytułu dostaw i usług
 *średni stan liczony jest jako: (stan na początek okresu + stan na koniec okresu) / 2

Uzasadnienie stosowania poszczególnych wskaźników

Wskaźnik rentowności operacyjnej – uwzględnia pozostałą działalność operacyjną przy ocenie rentowności sprzedaży. Wyższa wartość wskaźnika oznacza większą operacyjną efektywność funkcjonowania jednostki. Wskaźnik rentowności operacyjnej jest powszechnie stosowany do analizy porównawczej przedsiębiorstwa na tle konkurencji. Wskaźnik rentowności operacyjnej jest standardowym miernikiem stosowanym w analizie finansowej i z tego powodu Zarząd zdecydował o jego zastosowaniu podczas prezentacji danych finansowych.

Wskaźnik rentowności EBITDA – informuje o udziale zysku operacyjnego (lub straty), powiększonego o amortyzację w sprzedaży przedsiębiorstwa. Wskaźnik rentowności EBITDA jest powszechnie stosowany do analizy porównawczej przedsiębiorstwa na tle konkurencji. Wskaźnik ten jest standardowym miernikiem stosowanym w analizie finansowej i z tego powodu Zarząd zdecydował o jego zastosowaniu podczas prezentacji danych finansowych.

Wskaźnik rentowności netto – wskazuje, jaką część przychodów stanowi zysk netto. Otrzymany wynik informuje o tym, w jakim stopniu sprzedaż jest opłacalna (marża zysku netto) oraz w jaki sposób przedsiębiorstwo zarządza stosunkiem kosztów do przychodów. Wskaźnik rentowności netto jest powszechnie stosowany do analizy porównawczej przedsiębiorstwa na tle konkurencji i z tego powodu Zarząd zdecydował o jego zastosowaniu podczas prezentacji danych finansowych.

Wskaźnik rentowności aktywów – pozwala na sprawdzenie, w jakim stopniu posiadane aktywa ogółem są zdolne do generowania zysku, natomiast zmiany wartości tego wskaźnika w czasie obrazują tendencję dotyczącą umiejętności Zarządu w zakresie wykorzystania aktywów do generowania dochodu. Wskaźnik rentowności aktywów jest powszechnie stosowany do analizy porównawczej przedsiębiorstwa na tle konkurencji i z tego powodu Zarząd zdecydował o jego zastosowaniu podczas prezentacji danych finansowych.

Wskaźnik płynności bieżącej – pokazuje, jaka jest zdolność firmy do regulowania krótkoterminowych zobowiązań środkami obrotowymi. Jest to jeden ze standardowych wskaźników płynności finansowej przedsiębiorstwa, który pozwala ocenić zdolność podmiotu do utrzymania płynności finansowej. Wskaźnik płynności bieżącej jest standardowym miernikiem stosowanym w analizie finansowej i z tego powodu Zarząd zdecydował o jego zastosowaniu podczas prezentacji danych finansowych.

Wskaźnik płynności szybkiej – jest uzupełnieniem wskaźnika płynności bieżącej. Informuje on o możliwościach Spółki do spłaty swoich krótkoterminowych zobowiązań aktywami o wysokiej płynności (z pominięciem zapasów). Jest to jeden ze standardowych wskaźników płynności finansowej przedsiębiorstwa, który pozwala ocenić zdolność podmiotu do utrzymania płynności w krótkim okresie. Wskaźnik płynności szybkiej jest standardowym miernikiem stosowanym w analizie finansowej i z tego powodu Zarząd zdecydował o jego zastosowaniu podczas prezentacji danych finansowych.

Wskaźnik zadłużenia – to miernik finansowy prezentujący stopień zabezpieczenia spłaty zadłużenia majątkiem przedsiębiorstwa. Zmiany wartości wskaźnika zadłużenia w czasie obrazują zmiany poziomu finansowania majątku firmy z kapitału obcego (niższy poziom wskaźnika oznacza spadek finansowania obcego oraz obniżenie ryzyka związanego ze spłatą zobowiązań). Wskaźnik zadłużenia jest standardowym miernikiem stosowanym w analizie finansowej i z tego powodu Zarząd zdecydował o jego zastosowaniu podczas prezentacji danych finansowych.

Wskaźnik zadłużenia kapitałów własnych - pozwala mierzyć stopień zaangażowania kapitału obcego w stosunku do kapitału własnego i określa wielkość posiadanych przez firmę zobowiązań obcych przypadających na jednostkę kapitału własnego firmy. Wskaźnik ten określa możliwość pokrycia zobowiązań kapitałem własnym. Wzrost wartości wskaźnika w poszczególnych okresach oznacza wzrost udziału długu w finansowaniu działalności firmy. Wskaźnik zadłużenia kapitałów własnych jest standardowym miernikiem stosowanym w analizie finansowej i z tego powodu Zarząd zdecydował o jego zastosowaniu podczas prezentacji danych finansowych.

Wskaźnik zadłużenia długoterminowego - pozwala mierzyć stopień zaangażowania zobowiązań długoterminowych w stosunku do kapitału własnego i określa wielkość posiadanych przez firmę długoterminowych zobowiązań obcych przypadających na jednostkę kapitału własnego firmy. Wskaźnik ten określa możliwość pokrycia zobowiązań długoterminowych kapitałem własnym. Wzrost wartości wskaźnika w poszczególnych okresach oznacza wzrost udziału długoterminowego długu w finansowaniu działalności firmy. Wskaźnik ten jest standardowym miernikiem stosowanym w analizie finansowej i z tego powodu Zarząd zdecydował o jego zastosowaniu podczas prezentacji danych finansowych.

Wskaźnik pokrycia aktywów trwałych kapitałami własnymi - informuje o udziale środków własnych w finansowaniu działalności przedsiębiorstwa. Wskaźnik pokrycia aktywów trwałych kapitałami własnymi jest standardowym miernikiem stosowanym w analizie finansowej i z tego powodu Zarząd zdecydował o jego zastosowaniu podczas prezentacji danych finansowych.

Wskaźnik rotacji należności – umożliwia analizę (w dniach) cyklu regulowania należności przez kontrahentów Spółki. Wskaźnik rotacji należności jest powszechnie stosowany do analizy porównawczej przedsiębiorstwa na tle konkurencji i z tego powodu Zarząd zdecydował o jego zastosowaniu podczas prezentacji danych finansowych.

Wskaźnik rotacji zobowiązań z tytułu dostaw i usług – umożliwia analizę okresu (w dniach), jaki jest wymagany do spłaty przez Spółkę jej zobowiązań z tytułu dostaw i usług. Wskaźnik rotacji zobowiązań z tytułu dostaw i usług jest powszechnie stosowany do analizy porównawczej przedsiębiorstwa na tle konkurencji i z tego powodu Zarząd zdecydował o jego zastosowaniu podczas prezentacji danych finansowych.

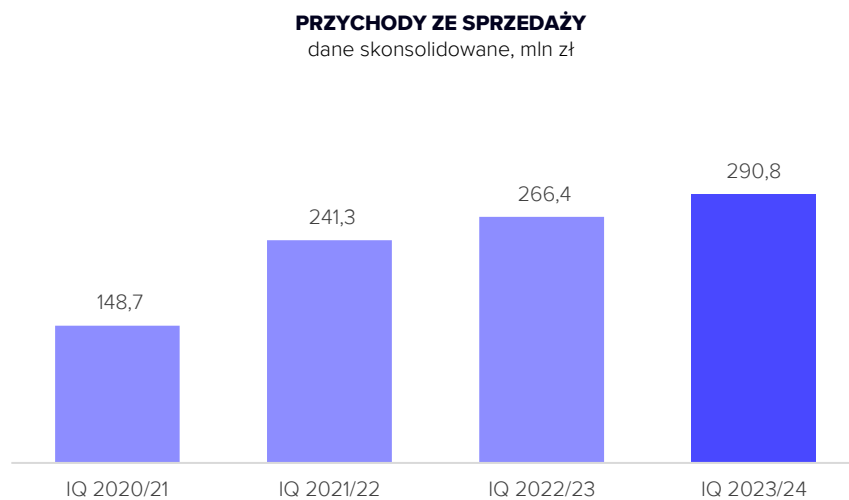
Wskaźnik rotacji zapasów – umożliwia analizę poziomu odnawialności zapasów Spółki (w dniach) w odniesieniu do poziomu sprzedaży. Wskazuje liczbę dni potrzebnych Spółce na odnowienie swoich zapasów dla zrealizowania sprzedaży. Wskaźnik rotacji zapasów jest powszechnie stosowany do analizy porównawczej przedsiębiorstwa na tle konkurencji i z tego powodu Zarząd zdecydował o jego zastosowaniu podczas prezentacji danych finansowych.

Cykl konwersji gotówki – informuje o liczbie dni, w ciągu których dla sfinansowania cyklu operacyjnego przedsiębiorstwa potrzebny jest dodatkowy kapitał, inny niż zobowiązania krótkoterminowe. Cykl konwersji gotówki jest powszechnie stosowany do analizy porównawczej przedsiębiorstwa na tle konkurencji i z tego powodu Zarząd zdecydował o jego zastosowaniu podczas prezentacji danych finansowych.

2. AKTUALNA I PRZEWIDYWANA SYTUACJA FINANSOWA

2.1. Omówienie sytuacji ekonomiczno-finansowej

Przychody



W I kw. 2023/24, obejmującym okres od 1 kwietnia 2023 r. do 30 czerwca 2023 r., skonsolidowane przychody GRODNO S.A. wyniosły 290,8 mln zł, co oznacza wzrost o 9% rdr i najwyższy dotąd roczny poziom przychodów Grupy za ten okres roku obrotowego. Jednostkowe przychody GRODNO S.A. wyniosły 289,7 mln zł, również rosnąc o 9% rdr.

Grupa odnotowała wzrost sprzedaży w warunkach spowolnienia w branży elektrotechnicznej i budowlanej. Zgodnie z danymi Związku Pracodawców Dystrybucji Elektrotechniki SHE, łączna sprzedaż hurtowni elektrotechnicznych za okres od 1 kwietnia 2023 r. do 30 czerwca 2023 r. była niższa o 4% rdr (wobec wzrostu o 19% rdr w analogicznym okresie roku poprzedniego). Według danych GUS, w kwietniu 2023 r. dynamika produkcji budowlano-montażowej wyniosła +1% rdr, w maju -1% rdr oraz w czerwcu +1,5% rdr.

Ponadto z ok. 0,2 mln zł przed rokiem do blisko 2,0 mln zł wzrosły skonsolidowane przychody finansowe, co miało związek w znacznej mierze z wyceną różnic kursowych.

Koszty

W I kw. 2023/24 wartość sprzedanych towarów i materiałów wyniosła 240,6 mln zł i była wyższa o 13% rdr w związku z wyższą o 9% sprzedażą Grupy. Dynamika wzrostu tej pozycji, wyższa od dynamiki przychodów, związana była z generowaną na niższym poziomie marżą na sprzedaży, co z kolei było spowodowane silną presją konkurencyjną.

Koszty świadczeń pracowniczych w analizowanym okresie wyniosły 26,4 mln zł, czyli o 2% więcej rdr. W ocenie Zarządu, w bieżącym roku obrotowym koszty świadczeń pracowniczych pozostaną pod presją wysokiej inflacji i wzrostu wynagrodzeń w gospodarce.

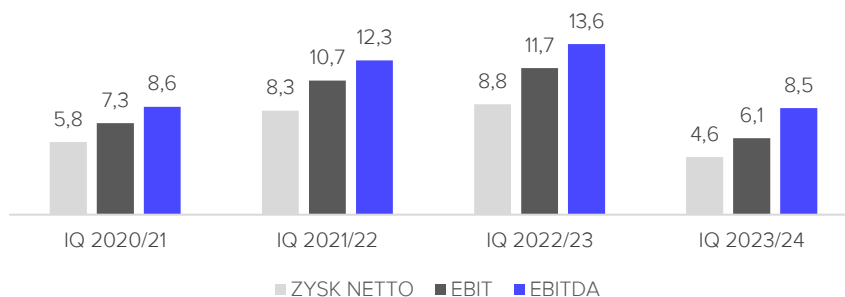
Koszty usług obcych ukształtowały się na poziomie 10,7 mln zł i wzrosły o 12% rdr, przede wszystkim w związku ze wzrostem kosztów transportu oraz kosztów usług informatycznych.

Ponadto w Grupie nastąpił dalszy wzrost kosztów finansowych. W analizowanym okresie wyniosły one blisko 2,6 mln zł, rosnąc o 148% rdr, w wyniku wyższych kosztów finansowania zadłużenia.

Wyniki

POZYCJE WYNIKOWE

dane skonsolidowane, mln zł

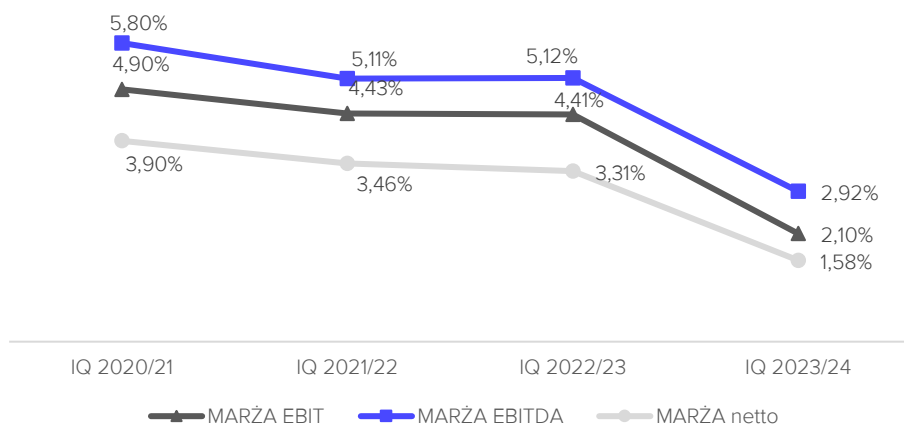


W I kw. 2023/24 skonsolidowany wynik EBITDA (zysk z działalności operacyjnej + amortyzacja) wyniósł 8,5 mln zł (-38% rdr), zysk z działalności operacyjnej (EBIT) wyniósł 6,1 mln zł (-48% rdr), natomiast zysk netto wyniósł 4,6 mln zł (-48% rdr).

Na poziomie jednostkowym wynik EBITDA wyniósł 7,7 mln zł (-39% rdr), zysk z działalności operacyjnej wyniósł 5,4 mln zł (-50% rdr) oraz zysk netto wyniósł 4,1 mln zł (-50% rdr).

Spadek wartości pozycji wynikowych oraz rentowności związany był przede wszystkim ze wzrostem kosztów operacyjnych i finansowych oraz silną presją konkurencyjną. Na dynamikę wyników wpłynęły również stosunkowo wysokie poziomy wyników odnotowane w analogicznym okresie przed rokiem w warunkach utrzymującej się wówczas korzystnej koniunktury w branży elektrotechnicznej.

RENTOWNOŚĆ
dane skonsolidowane



Bilans

Suma bilansowa Grupy na dzień 30 czerwca 2023 r. wyniosła 515,9 mln zł i była wyższa o 16,7 mln zł (+3%) wobec stanu na ostatni dzień poprzedniego roku obrotowego, tj. 31 marca 2023 r.

Aktywa trwałe na poziomie skonsolidowanym wzrosły o 1,6 mln zł do wartości 146,5 mln zł (+1%), w tym rzeczowe aktywa trwałe wzrosły o 1,5 mln zł do wartości 119,8 mln zł (+1%), głównie w związku z adaptacją i wyposażeniem obiektów sprzedażowo magazynowych w Wolsztynie, Tarnowie, Pszczynie, a także pozostałymi zakupami wyposażenia i inwestycjami związanymi z rozwojem sieci sprzedaży.

Aktywa obrotowe wzrosły o 15,0 mln zł do poziomu 369,4 mln zł (+4%), na co wpłynęło przede wszystkim zwiększenie w I kw. 2023/24 stanu zapasów o 14,2 mln zł do wartości 194,1 mln zł (+8%).

Po stronie pasywów Grupy według stanu na dzień 30 czerwca 2023 r. łączna wartość zobowiązań wyniosła 367,8 mln zł i była wyższa o 12,1 mln (+3%) wobec stanu na dzień 31 marca 2023 r. Na tę zmianę w największym stopniu wpłynął wzrost zobowiązań krótkoterminowych, na który złożył się przede wszystkim wzrost innych zobowiązań finansowych o 8,3 mln zł do wartości 19,8 mln zł (+73%) związany z większym wykorzystaniem finansowania w postaci faktoringu odwrotnego.

Ponadto w analizowanym okresie Grupa odnotowała spadek zobowiązań długoterminowych o 4% do poziomu 38,6 mln zł, wynikający ze spłaty rat kredytów inwestycyjnych.

W ujęciu jednostkowym suma bilansowa GRODNO S.A. na dzień 30 czerwca 2023 r. wyniosła 511,8 mln zł i była wyższa o 16,8 mln zł (+3%) wobec stanu na dzień 31 marca 2023 r. Aktywa trwałe ukształtowały się na poziomie 158,4 mln zł i wzrosły o 1,7 mln zł (+1%), głównie w związku ze wzrostem rzeczowych aktywów trwałych. Aktywa obrotowe Spółki wyniosły 353,4 mln zł, o 15,1 mln zł więcej wobec stanu na dzień 31 marca 2023 r. (+4%), co związane było przede wszystkim ze zwiększeniem stanu zapasów.

Łączne jednostkowe zobowiązania w analizowanym okresie wzrosły o 12,7 mln zł do wartości 373,9 mln zł (+4%), na co złożył się przede wszystkim wzrost o 14,2 mln zł zobowiązań krótkoterminowych, w tym o 8,3 mln zł innych zobowiązań finansowych. Zobowiązania długoterminowe Spółki spadły o 1,5 mln zł do poziomu 36,2 mln zł, w związku ze spłatą rat kredytów i pożyczek.

Ponadto Zarząd Emitenta informuje, iż Grupa GRODNO uzyskała zgodę Banku PKO BP S.A. na waiver w zakresie naruszenia jednego z kowenantów (wskaźnik pokrycia obsługi zadłużenia) za IV kwartał roku

obrotowego 2022/23. W najbliższym czasie Zarząd będzie prowadził rozmowy z Bankiem na temat kształtu wskaźnika i jego zalecanego poziomu w kolejnych okresach sprawozdawczych. Jednocześnie Zarząd informuje, że za I kwartał roku obrotowego 2023/24 wspomniany kowenant również został naruszony. Naruszenie kowenantu, zgodnie z warunkami umowy z Bankiem, może skutkować podniesieniem wysokości oprocentowania kredytów, jednak w związku ze zgodą na waiver za IV kwartał roku 2022/23 oraz w związku z planowanymi rozmowami z Bankiem na temat kształtu wskaźnika w przyszłości, Zarząd nie postrzega takiego ryzyka jako istotne.

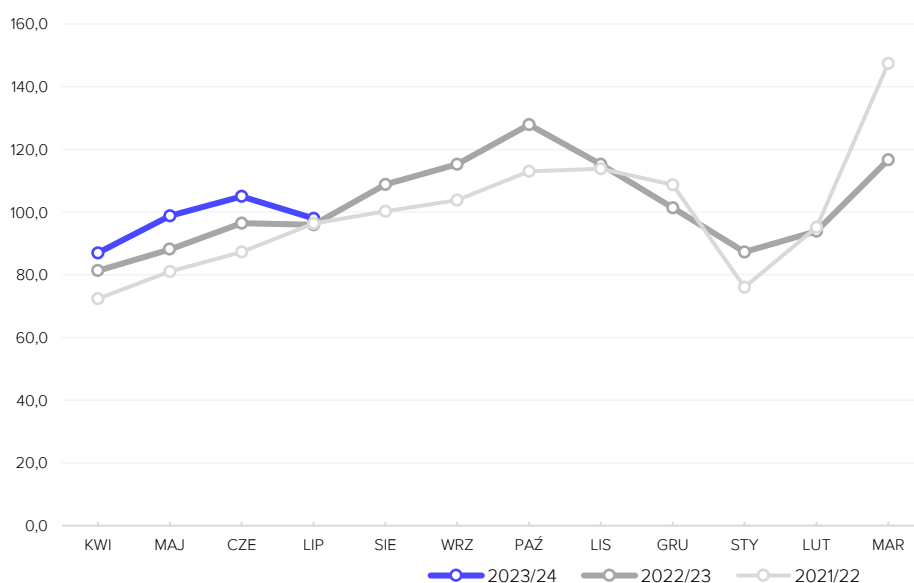
2.2. Zdarzenia, które miały istotny wpływ na działalność Emitenta i Grupy Kapitałowej w prezentowanym okresie oraz zdarzenia po zakończeniu prezentowanego okresu, które nie zostały odzwierciedlone w sprawozdaniu finansowym

Główne czynniki, które wpłynęły na działalność Emitenta i Grupy Kapitałowej w analizowanym okresie zostały przedstawione w pkt. 2.1. Ponadto do istotnych zdarzeń należy zaliczyć:

a) Szacunkowe przychody za lipiec 2023 r.

Zgodnie ze wstępnymi szacunkami, skonsolidowane przychody w lipcu 2023 r. wyniosły 98,0 mln zł wobec 96,0 mln zł w lipcu 2022 r., co oznacza wzrost o 2,1% rdr. Narastająco od początku roku obrotowego (tj. za okres czterech miesięcy od kwietnia do lipca 2023 r.) skonsolidowane przychody wyniosły 388,8 mln zł wobec 362,4 mln zł w analogicznym okresie przed rokiem, co oznacza wzrost o 7,3% rdr.

MIESIĘCZNE PRZYCHODY GRUPY GRODNO S.A
Dane skonsolidowane, mln zł



b) Zakończenie przeglądu opcji strategicznych

W dniu 26 sierpnia 2022 r. Zarząd GRODNO S.A. podjął decyzję o rozpoczęciu przeglądu opcji strategicznych, o czym poinformował raportem ESPI 20/2022.

W ramach przeglądu dokonano analizy wielu możliwości dalszego rozwoju Spółki, z uwzględnieniem warunków obecnej sytuacji w gospodarce oraz w branży, w której działa Spółka.

W dniu 21 lipca 2023 r., raportem ESPI 11/2023, Zarząd poinformował o zakończeniu przeglądu opcji strategicznych. Oceniał, że bieżąca strategia Spółki na lata obrotowe 2020/2021 - 2024/25 jest optymalna z punktu widzenia realizacji celów biznesowych Spółki oraz budowy wartości dla akcjonariuszy i podjął decyzję o jej kontynuacji w bieżącym roku obrotowym. Ponadto Zarząd podjął prace nad nową strategią Spółki, która zostanie opublikowana przed zakończeniem bieżącego roku obrotowego.

c) Wniosek Zarządu w sprawie podziału zysku

W dniu 16 sierpnia 2023 r. Zarząd Spółki wystąpił do Rady Nadzorczej Spółki o zaopiniowanie wniosku dotyczącego sposobu podziału zysku netto Spółki za rok obrotowy zakończony 31 marca 2023 r., wynoszącego 20.081.063,72 zł, w ten sposób, że cała wartość zysku netto zostanie przeznaczona na kapitał zapasowy Spółki (raport ESPI 13/2023). Rada Nadzorcza pozytywnie zaopiniowała wniosek Zarządu (raport ESPI 15/2023).

2.3. Czynniki, które będą miały wpływ na wyniki w perspektywie co najmniej jednego kwartału

Na działalność i wyniki Grupy w najbliższych kwartałach wpływ będą miały następujące czynniki:

Wewnętrzne

- optymalizacja procesów operacyjnych wewnątrz Grupy,
- dalsza optymalizacja kosztów logistyki i magazynowania,
- wzrost udziału sprzedaży w kanale internetowym B2B,
- wsparcie procesu sprzedaży dzięki systemowi CRM,
- rozwój nowych segmentów produktowych.

Zewnętrzne

- dynamika branży budowlano-montażowej i przemysłowej,
- utrzymanie dofinansowań w programach takich jak: „Mój prąd”, „Moje Ciepło”, „Czyste Powietrze” i innych wpływających na możliwość realizacji projektów w obszarze efektywności energetycznej,
- stopień absorpcji funduszy UE,
- przyspieszenie procesów konsolidacyjnych rynku elektrotechnicznego,
- sytuacja na rynku pracy,
- sytuacja gospodarcza, w tym potencjalny dalszy wzrost cen w gospodarce,
- wahania kursów walut, surowców, poziom inflacji i stóp procentowych.

Sytuacja związana z wojną na Ukrainie

Ryzyko dla otoczenia rynkowego Grupy Emitenta może w przyszłości stwarzać dalszy rozwój wojny na Ukrainie i jej potencjalny wpływ na sytuację makroekonomiczną w Polsce. Elementem tego ryzyka może być wpływ wojny na nasilenie procesów inflacyjnych lub wzrost kursów walut przekładające się na możliwy wzrost kosztów, a także wahania cen surowców takich jak miedź czy stal. Czynniki te wpływają na sytuację na rynku Emitenta, przez to pośrednio na działalność Emitenta, jednak należy zaznaczyć, iż trudno jest ten wpływ precyzyjnie oszacować. Zarząd monitoruje rozwój sytuacji i w przypadku wystąpienia istotnych zdarzeń wpływających na działalność Emitenta lub Grupy Kapitałowej, będzie o tym informował w stosownych raportach.

COVID-19

W analizowanym okresie oraz według stanu na dzień publikacji niniejszego Raportu, Zarząd nie notuje istotnego wpływu rozwoju COVID-19 na fundamentalne parametry lub sytuację finansową Spółki.

2.4. Stanowisko Zarządu w sprawie możliwości zrealizowania prognoz finansowych

Emitent nie publikował prognoz na rok obrotowy 2023/24.

3. PODSTAWOWE INFORMACJE

3.1. Grupa Kapitałowa GRODNO

3.1.1. Profil działalności

Grupa GRODNO jest dostawcą kompleksowych i unikalnych rozwiązań budynkowych, a także czołowym dystrybutorem artykułów elektrotechnicznych i oświetleniowych, działającym na polskim rynku. Aktywnie rozwija segment odnawialnych źródeł energii pod kątem instalacji fotowoltaicznych, pomp ciepła i stacji ładowania pojazdów. Głównym celem działalności Grupy jest zapewnienie inwestorowi i instalatorowi kompleksowych i efektywnych energetycznie rozwiązań, w zakresie każdego rodzaju instalacji, do każdego typu obiektu budowlanego.

Grupa świadczy usługi w zakresie audytów oraz projektów oświetleniowych i elektrycznych, wykonywania oraz modernizacji instalacji elektrycznych i energetycznych, programowania automatyki budynkowej, jest też dostawcą złożonych rozwiązań dla przemysłu.

Działalność Grupy Emitenta obejmuje sześć segmentów:

- dystrybucja materiałów elektroinstalacyjnych,
- OZE (kompleksowe rozwiązania PV, HVAC i HEPAC),
- oświetlenie,
- automatyka budynkowa,
- rozwiązania dla przemysłu,
- kable i przewody.

Grupa GRODNO dysponuje jedną z najbardziej rozbudowanych sieci sprzedaży wśród niezależnych dystrybutorów materiałów elektrotechnicznych. Na dzień publikacji niniejszego sprawozdania składa się na nią 100 oddziałów (w tym 79 GRODNO S.A., 8 spółki zależnej BaRGo i 13 franczowych), zlokalizowanych na terenie całej Polski. Najważniejszym regionem działalności Grupy jest województwo mazowieckie, z którym Spółka GRODNO związana jest od początku swojej działalności. Wszystkie punkty sprzedaży zaopatrywane są przez nowoczesny Magazyn Centralny, mieszczący się w Małopolu (woj. mazowieckie).

Na przestrzeni kilkunastu lat, sieć oddziałów uległa istotnemu rozwojowi, który był możliwy dzięki efektywnemu wydatkowaniu środków własnych, jak również środków pozyskanych z niepublicznej emisji akcji serii B, poprzedzającej debiut Spółki w Alternatywnym Systemie Obrotu NewConnect oraz emisji akcji serii C i D, poprzedzających debiut na rynku regulowanym GPW.

3.1.2. Organizacja Grupy Kapitałowej

GRODNO S.A. jest jednostką dominującą w Grupie Kapitałowej GRODNO, która na dzień sporządzenia niniejszego sprawozdania obejmuje również Spółki zależne INEGRO Sp. z o.o., BaRGo Sp. z o.o. i Magma Sp. z o.o.

Podmiot	Siedziba	KRS REGON NIP	Udział w kapitale zakładowym (pośrednio i bezpośrednio)	Udział głosów na zgromadzeniu wspólników/WZA (pośrednio i bezpośrednio)	Wartość kapitału zakładowego (zł)
INEGRO Sp. z o.o.	Warszawa ul. Dobra 26/6A	KRS 0000529053 REGON 147487287 NIP 5342500748	100%	100%	2 546 150
BaRGo Sp. z o.o.	Dziekanów Polski ul. Kolejowa 223	KRS 0000165365 REGON 002202370 NIP 1180019791	100%	100%	50 000
Magma Sp. z o.o.	Szczecin ul. Twardowskiego 16	KRS 0000678342 REGON 811902829 NIP 9551941743	100%	100%	2 500 000

INEGRO Sp. z o.o. oferuje usługi specjalistyczne w zakresie efektywności energetycznej, automatyki budynkowej i oświetleniowej. Głównym przedmiotem działalności spółki BaRGo jest dystrybucja materiałów elektrotechnicznych i oświetleniowych. Spółka Magma prowadzi ograniczoną sprzedaż w zakresie dystrybucji materiałów elektrotechnicznych i oświetleniowych.

3.1.3. Opis zmian organizacji Grupy Kapitałowej Emitenta i wskazanie skutków zmian w strukturze jednostki gospodarczej

W analizowanym okresie nie wystąpiły istotne zmiany organizacji Grupy Kapitałowej.

Począwszy od września 2023 r. Emitent planuje realizację procesu przeniesienia działalności operacyjnej BaRGo Sp. z o.o. do GRODNO S.A. w celu zapewnienia spójnego wizerunku Grupy oraz zwiększenia efektywności zarządzania i optymalizacji procesów.

Zarząd Emitenta planuje zakończyć większość działań związanych z procesem w terminie do 30 września 2023 r. W kolejnych okresach Zarząd podejmie decyzję co do przyszłości spółki BaRGo.

Ponadto Zarząd Emitenta rozważa rozpoczęcie procesu połączenia spółki Magma z GRODNO S.A. O przebiegu ewentualnego procesu Zarząd będzie informował w kolejnych raportach.

3.1.4. Strategia Grupy Kapitałowej

Rynek i otoczenie rynkowe, na którym działa Grupa GRODNO, podlegają dynamicznym zmianom. Dekarbonizacja i programy takie jak Europejski Zielony Ład w sposób gwałtowny wpływają na zmiany rynku elektrycznego i grzewczego. Zmiany technologiczne i cyfryzacja definiują nowe kanały dystrybucji i jednocześnie stwarzają możliwości do dalszego zwiększania efektywności działania.

Misją Grupy GRODNO jest dostarczanie kompleksowych rozwiązań elektrotechnicznych, fotowoltaicznych, instalacyjnych i grzewczych w oparciu o bogate know-how.

Cele strategiczne Grupy GRODNO na lata obrotowe 2020/21 – 2024/25

- Intensywny rozwój fotowoltaiki i wykorzystywanie nowych możliwości w obszarze instalacji OZE
Budowa pozycji lidera oraz rozszerzanie kompetencji dostawcy kompleksowych rozwiązań opartych na OZE.

- Rozwój sieci sprzedaży i nowoczesnych kanałów dystrybucji
Dalszy rozwój sieci sprzedaży i wykorzystanie efektu skali, poprzez nowoczesne kanały dystrybucji i nowe usługi.
- Rozwój kompleksowych rozwiązań oraz oferty asortymentowej
Kompleksowość oferty i umiejętność oferowania gotowych rozwiązań jako główny element budowania przewagi konkurencyjnej.
- Specjalizacja dzięki poszerzaniu wiedzy inżynierskiej
Podnoszenie specjalistycznej wiedzy i kompetencji pracowników oraz klientów.
- Zwiększenie efektywności działalności operacyjnej Grupy (optymalizacja)
Cyfryzacja i wykorzystanie nowych możliwości technicznych w zarządzaniu.

W latach objętych strategią (lata obrotowe 2020/21–2024/25) Zarząd zakłada wzrost sprzedaży o co najmniej 10% rocznie. Głównym obszarem rozwoju Grupy będzie segment odnawialnych źródeł energii, obejmujący: fotowoltaikę, pompy ciepła oraz obszary uzupełniające (systemy automatyki budynkowej, magazynowanie energii, stacje ładowania pojazdów, kolektory słoneczne, kotły grzewcze).

Na rynku fotowoltaicznym Grupa upatruje perspektyw rozwoju przede wszystkim w obszarze instalacji komercyjnych (przemysłowych), w zakresie których planuje osiągnąć 15% udziału w rynku do roku 2024/25, a także w obszarze wielkoskalowych farm fotowoltaicznych. Jednocześnie Zarząd planuje utrzymanie silnej pozycji na rynku mikroinstalacji.

Zgodnie z założeniami strategicznymi, do roku obrotowego 2024/25 segment OZE będzie odpowiadał za 35% przychodów Grupy. Ponadto, obok budowy pozycji na rynku OZE, Zarząd zakłada dalszą rozbudowę sieci sprzedaży oraz rozwój oferty w obszarach szeroko pojętej elektrotechniki i systemów grzewczych.

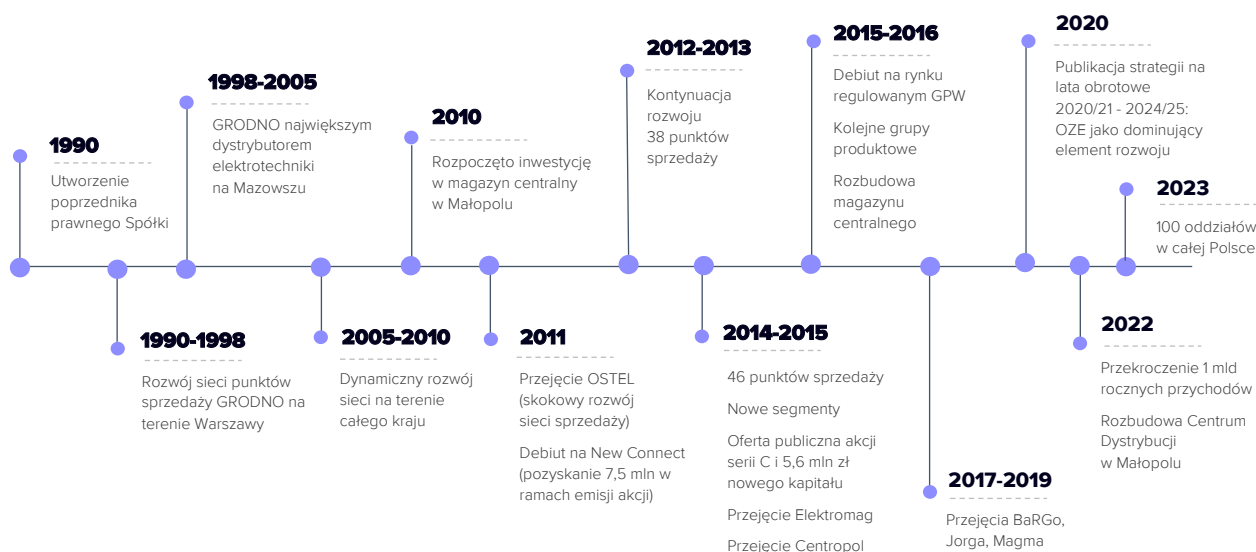
Przedstawione powyżej informacje nie stanowią prognozy wyników finansowych.

Bieżąca Strategia została opublikowana przez Zarząd w dniu 5 października 2020 r. Jej treść dostępna jest do pobrania na stronie internetowej ri.grodno.pl w zakładce O Spółce / Strategia.

3.2. Jednostka dominująca

3.2.1. Podstawowe informacje korporacyjne

NAZWA (FIRMA)	Grodno Spółka Akcyjna
FORMA PRAWNA	Spółka Akcyjna
KRAJ SIEDZIBY	Polska
SIEDZIBA	Michałów-Grabina
ADRES	ul. Kwiatowa 14, 05-126 Michałów-Grabina
KRS	0000341683
NUMER TELEFONU	+48 22 772 45 15
NUMER FAKSU	+48 22 772 46 46
ADRES INTERNETOWY	www.grodno.pl
POCZTA ELEKTRONICZNA	ri@grodno.pl
KONTAKT DLA INWESTORÓW	Szczepan.Czyczerski@profescapital.pl; +48 601 554 636



Utworzenie Spółki

GRODNO S.A. powstała w wyniku przekształcenia poprzednika prawnego Spółki GRODNO Sp. z o. o. w Spółkę akcyjną. Przekształcenie nastąpiło 20 listopada 2009 r., tj. w dniu postanowienia o wpisaniu przekształconej Spółki do rejestru przedsiębiorców prowadzonego przez Sąd Rejonowy dla m. st. Warszawy w Warszawie, XIV Wydział Gospodarczy Krajowego Rejestru Sadowego pod numerem KRS: 0000341683 (sygn. akt WA.XIV NS-REJ.KRS/33952/13/5 60). Czas trwania Spółki jest nieoznaczony.

Kapitał zakładowy

Według stanu na datę bilansową i dzień publikacji raportu, kapitał zakładowy Emitenta dzieli się na 15.381.861 akcji o wartości nominalnej 0,10 zł (dziesięć groszy) każda, w tym:

- 10 000 000 akcji imiennych serii A
- 2 300 000 akcji zwykłych na okaziciela serii B
- 1 881 861 akcji zwykłych na okaziciela serii C
- 1 200 000 akcji zwykłych na okaziciela serii D

Dodatkowe dokumenty dotyczące Spółki

Na stronie internetowej Spółki ri.grodno.pl udostępniono następujące dokumenty:

- Statut Emitenta,
- Regulamin Rady Nadzorczej,
- Polityka Wynagrodzeń Zarządu i Rady Nadzorczej,
- prospekt emisyjny sporządzony w związku z ubieganiem się o dopuszczenie akcji serii B, C, D do obrotu na rynku regulowanym GPW,
- historyczne informacje finansowe.

Informacje o zrealizowanej strategii podatkowej za lata podatkowe 2020/2021 i 2021/2022 znajdują się na stronie internetowej grodno.pl w zakładce „O nas”.

3.2.2. Zarząd i Rada Nadzorcza

Zarząd

Według stanu na dzień publikacji niniejszego raportu Zarząd Emitenta składa się z trzech członków:

- Andrzej Jurczak – Prezes Zarządu
- Monika Jurczak – Wiceprezes Zarządu
- Marcin Gardas – Członek Zarządu

Rada Nadzorcza

Obecny skład Rady Nadzorczej Emitenta:

- Romuald Wojtkowiak – Przewodniczący Rady Nadzorczej
- Szczepan Czyczerski – Wiceprzewodniczący Rady Nadzorczej
- Tomasz Filipowski – Członek Rady Nadzorczej
- Beata Pniewska-Prokop – Członek Rady Nadzorczej
- Julita Szukała – Członek Rady Nadzorczej

Przy Radzie Nadzorczej działa Komitet Audytu w składzie:

- Romuald Wojtkowiak – Przewodniczący Komitetu Audytu
- Szczepan Czyczerski – Członek Komitetu Audytu
- Tomasz Filipowski – Członek Komitetu Audytu
- Beata Pniewska-Prokop – Członek Komitetu Audytu
- Julita Szukała – Członek Komitetu Audytu

Pan Romuald Wojtkowiak, Pani Beata Pniewska-Prokop i Pani Julita Szukała spełniają kryteria niezależności od Spółki i podmiotów pozostających w istotnym powiązaniu ze Spółką w rozumieniu art. 129 ust. 3 Ustawy o biegłych rewidentach, firmach audytorskich oraz nadzorze publicznym z dnia 11 maja 2017 r.

Zmiany w podstawowych zasadach zarządzania Spółką

W dniu 3 listopada 2022 r. Rada Nadzorcza delegowała Panią Beatę Pniewską-Prokop i Panią Julitę Szukała do czasowego pełnienia czynności nadzorczych związanych z reorganizacją Działu Księgowości w okresie od 3 listopada 2022 r. do końca miesiąca, w którym sporządzone zostanie sprawozdanie finansowe Spółki za rok obrotowy trwający od 1 kwietnia 2022 r. do 31 marca 2023 r. Okres delegacji zakończył się 31 lipca 2023 r.

Ponadto w okresie objętym raportem oraz po jego zakończeniu nie wystąpiły inne zmiany w podstawowych zasadach zarządzania.

3.2.3. Akcjonariat

Tabela poniżej przedstawia akcjonariuszy Spółki posiadających co najmniej 5% głosów na Walnym Zgromadzeniu Akcjonariuszy Spółki według stanu na dzień przekazania niniejszego raportu, wraz ze wskazaniem zmian od dnia przekazania poprzedniego raportu okresowego (27 lipca 2023 r.), zgodnie z najlepszą wiedzą Zarządu.

Akcjonariusz	Liczba akcji	% udział w kapitale	Liczba głosów	% udział głosów	Zmiana w okresie (szt. akcji)	Zmiana w okresie (liczba głosów)
Jarosław Jurczak	5 069 040	32,95%	10 069 040	39,67%	Bez zmian	Bez zmian
Andrzej Jurczak	3 044 321	19,79%	6 066 821	23,90%	Bez zmian	Bez zmian
Monika Jurczak	1 999 321	13,00%	3 976 821	15,67%	Bez zmian	Bez zmian
Pozostali	5 269 179	34,26%	5 269 179	20,76%	Bez zmian	Bez zmian
Razem	15 381 861	100,00%	25 381 861	100,00%		

Zestawienie stanu posiadania akcji przez osoby zarządzające i nadzorujące Emitenta

Poniższa tabela przedstawia akcje Spółki będące w posiadaniu, pośrednio lub bezpośrednio, członków Zarządu i Rady Nadzorczej na dzień sporządzenia niniejszego raportu, wraz ze zmianami od dnia publikacji poprzedniego raportu okresowego (27 lipca 2023 r.).

Osoba	Funkcja pełniona w organach Emitenta	Liczba akcji	Udział w kapitale	Zmiana w okresie (szt. akcji)
Andrzej Jurczak	Prezes Zarządu	3 044 321	19,79%	Bez zmian
Monika Jurczak	Wiceprezes Zarządu	1 999 321	13,00%	Bez zmian
Marcin Gardas	Członek Zarządu	57 489	0,37%	Bez zmian
Romuald Wojtkowiak	Przewodniczący Rady Nadzorczej	0	0,00%	Bez zmian
Szczepan Czyczerski	Wiceprzewodniczący Rady Nadzorczej	0	0,00%	Bez zmian
Tomasz Filipowski	Członek Rady Nadzorczej	0	0,00%	Bez zmian
Beata Pniewska-Prokop	Członek Rady Nadzorczej	0	0,00%	Bez zmian
Julita Szukała	Członek Rady Nadzorczej	0	0,00%	Bez zmian

Informacje o znanych Emitentowi umowach, w wyniku których mogą w przyszłości nastąpić zmiany w proporcjach posiadanych akcji przez dotychczasowych akcjonariuszy i obligatariuszy

Według wiedzy Emitenta nie istnieją umowy, które mogą w przyszłości przyczynić się do zmiany w proporcjach posiadanych akcji przez dotychczasowych akcjonariuszy. Spółka nie posiada zadłużenia z tytułu wyemitowanych obligacji.

Informacje o systemie kontroli programów akcji pracowniczych

W Spółce nie funkcjonuje system kontroli akcji pracowniczych.

Informacja o akcjach własnych posiadanych przez Emitenta

Emitent nie posiada akcji własnych.

3.2.4. Zatrudnienie

Zatrudnienie Emitenta według rodzaju zatrudnienia:

Na dzień	Liczba osób	Umowa o pracę	Umowa zlecenia	Umowa o dzieło
30.06.2023	712	702	9	1
30.06.2022	682	670	11	1

Zatrudnienie na umowę o pracę według pełnionych funkcji w Spółce.

Na dzień	Zarząd i Dyrekcja	Administracja	Pozostali pracownicy
30.06.2023	137	83	482
30.06.2022	127	83	460

Zatrudnienie w Grupie Kapitałowej GRODNO, uwzględniające pracowników GRODNO, BaRGo, INEGRO i Magma, na dzień 30 czerwca 2023 r. z tytułu umów o pracę wyniosło 745 osób, a wraz z umowami o dzieło i zleceniami 756 osób.

4. OPIS DZIAŁALNOŚCI

Grupa GRODNO w liczbach



1,23 MLD ZŁ
Przychody Grupy
2022/23



3 400+
Dostawcy



39 777 m²
Powierzchnia
magazynowa



165 MLN ZŁ+
Kapitalizacja



100 000+
Faktury/miesiąc



29
Grupy produktowe



109 000+
Odbiorcy



750+
Zatrudnienie



18 000+
Pozycje magazynowe

Członkostwo w organizacjach



4.1. Podstawowa działalność Grupy GRODNO

Grupa GRODNO jest dostawcą kompleksowych i unikalnych rozwiązań budynkowych, a także czołowym dystrybutorem artykułów elektrotechnicznych i oświetleniowych, działającym na polskim rynku. Aktywnie rozwija segment odnawialnych źródeł energii pod kątem instalacji fotowoltaicznych, pomp ciepła i stacji ładowania pojazdów. Głównym celem działalności Grupy jest zapewnienie inwestorowi i instalatorowi kompleksowych i efektywnych energetycznie rozwiązań, w zakresie każdego rodzaju instalacji, do każdego typu obiektu budowlanego.

Grupa świadczy usługi w zakresie audytów oraz projektów oświetleniowych i elektrycznych, wykonywania oraz modernizacji instalacji elektrycznych i energetycznych, programowania automatyki budynkowej, jest też dostawcą złożonych rozwiązań dla przemysłu.

Działalność Grupy Emitenta obejmuje sześć segmentów:



4.1.1. Dystrybucja

Dystrybucja materiałów elektrotechnicznych stanowi główny obszar działalności Emitenta. Sprzedaż odbywa się poprzez 100 oddziałów (w tym 79 GRODNO S.A., 8 spółki zależnej BaRGo i 13 franczyzowych), zlokalizowanych na terenie całej Polski. Punkty sprzedaży zaopatrywane są przez nowoczesne centrum magazynowe zlokalizowane w Małopolu (woj. mazowieckie). W ofercie znajdują się towary wszystkich znaczących dostawców krajowych i zagranicznych oraz produkty w marce własnej.

Ofertę asortymentową Emitenta obejmują:

- fotowoltaika,
- oświetlenie,
- wentylacja, klimatyzacja, systemy grzewcze (w tym pompy ciepła),
- kable i przewody,
- aparatura modułowa,
- automatyka przemysłowa,
- automatyka budynkowa,
- alarmy i monitoring, systemy przeciwpożarowe,
- kanały, rury, trasy kablowe,
- materiały łączeniowe i izolacyjne,
- narzędzia i mierniki,
- ochrona odgromowa,
- odzież ochronna i BHP,
- osprzęt instalacyjny,
- rozdzielnice i obudowy,
- słupy oświetleniowe i energetyczne.

Najważniejszym regionem działalności Emitenta jest województwo mazowieckie. Spółka od początku swojej działalności jest związana z tym regionem. Zajmuje on czołową pozycję pod względem nakładów inwestycyjnych ogółem w sektorze MSP. Siłą napędową rozwoju tego województwa i uruchamiania nowych inwestycji jest lokalizacja największych przedsiębiorstw w aglomeracji warszawskiej – m. in. dzięki wysoko rozwiniętej infrastrukturze technicznej. GRODNO konsekwentnie rozwija sieć dystrybucyjną, której liczebność od debiutu na rynku kapitałowym w 2011 r. została powiększona ponad dwukrotnie.

4.1.2. Odnawialne źródła energii (OZE)



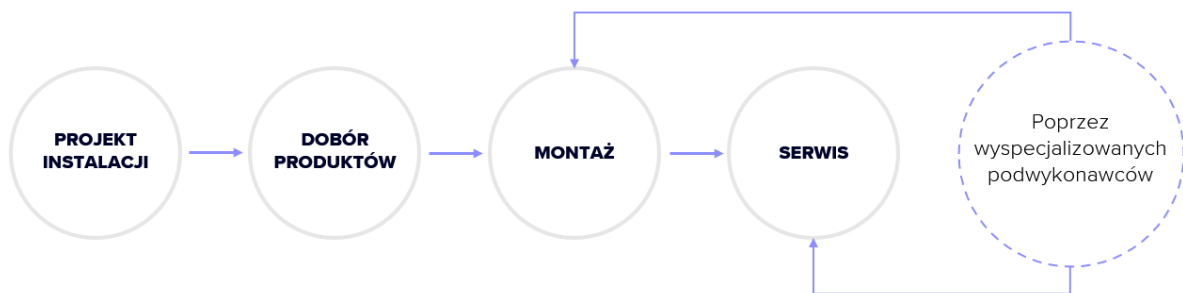
Fotowoltaika



Grupa GRODNO dostarcza kompletne rozwiązania, związane z instalacjami fotowoltaicznymi, począwszy od projektu instalacji i doboru komponentów, przez dostawę, montaż, przekazanie instalacji do zakładu energetycznego, wsparcie w rozliczeniu dotacji, aż po serwis.

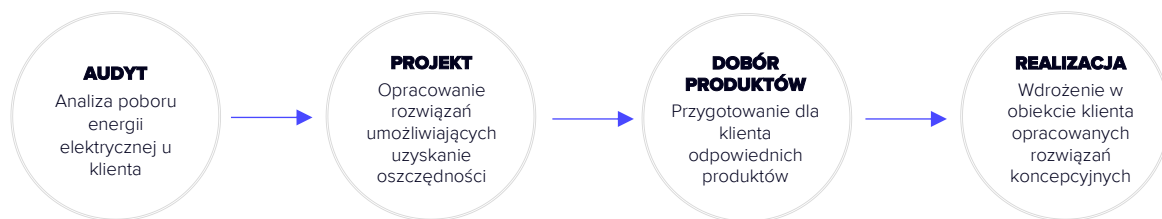
Pompy ciepła

Segment działalności uruchomiony w 2015 r. na bardzo wczesnym etapie zmian rynkowych dotyczących elektryfikacji ogrzewania. Obecnie GRODNO dysponuje kompleksową ofertą pomp ciepła i elementów instalacji grzewczych wszystkich wiodących producentów na rynku polskim. Poza asortymentem, Grupa oferuje również pełne doradztwo techniczne w tym obszarze. Oferowane audyty energetyczne obejmują również rozwiązania z branży HVAC.



4.1.3. Oświetlenie

Szczególnie istotnym elementem, kreującym wartość dodaną Grupy GRODNO są świadczone przez nią usługi specjalistyczne. Poza standardową dystrybucją towarów, Grupa jest dostawcą kompleksowych rozwiązań oświetleniowych dla każdego typu obiektu budowlanego. Możliwość świadczenia tak specjalistycznych usług jest efektem budowanego przez lata know-how w zakresie oświetlenia.



Audyty energetyczne

Głównym celem tej usługi jest wskazanie możliwości obniżenia zużycia energii u klienta. W szczególności chodzi o zmniejszenie zużycia energii potrzebnej do ogrzewania, klimatyzacji i wentylacji, natomiast w zakładach przemysłowych energii elektrycznej używanej przez urządzenia. W zależności od potrzeb, w ramach usługi wykonywane są:

- pomiary zużycia energii,
- inwentaryzacja odbiorników energii,
- analiza i dobór optymalnych rozwiązań zwiększających efektywność energetyczną,
- kosztorys i oferta kompleksowej usługi zwiększania efektywności energetycznej,
- audyt zdarzeń niszczących – głównym celem audytu zdarzeń niszczących jest wskazanie przyczyn podwyższonej awaryjności sieci.

Audyt oświetleniowy

Celem audytu jest wskazanie klientom potencjalnych oszczędności poprzez wymianę zastosowanych źródeł światła i/lub opraw oświetleniowych na nowoczesne i bardziej efektywne rozwiązania technologiczne, np. LED.

Inżynieria oświetleniowa

Celem tej usługi jest opracowanie projektów oświetleniowych (w tym także iluminacji budynków) na bazie specjalistycznego oprogramowania oraz wdrożenie rozwiązań sterowania systemami oświetleniowymi. W zakres inżynierii oświetleniowej wchodzi również usługi, polegające na doborze oświetlenia do określonych warunków pracy, spełniającego normy oświetleniowe.

Pozostałe

Pozostałe usługi specjalistyczne świadczone przez GRODNO to m. in.:

- doradztwo techniczne w obszarach takich jak przemysł i rozdział energii elektrycznej, oświetlenie, automatyka i sterowanie, systemy elektroinstalacyjne, systemy automatyki budynkowej, zasilanie,
- doradztwo w projektowaniu instalacji elektrycznych,
- konserwacja oświetlenia i osprzętu elektrycznego,
- obsługa gwarancyjna i pogwarancyjna.

W lutym 2020 r. Grupa GRODNO otworzyła salon oświetlenia Lumiart działający przy ul. Wolskiej w Warszawie, w którym oferowane są oprawy oświetleniowe, źródła światła i osprzęt instalacyjny klasy premium. Salon oferuje również usługi projektowe w zakresie automatyki budynkowej – smart home – w oparciu o systemy przewodowe i bezprzewodowe.

4.1.4. Automatyka budynkowa

Spółka poszerza gamę oferowanych rozwiązań, dążąc do kompleksowej obsługi swoich klientów. Segment zabezpieczeń i niskich prądów obejmuje elementy systemów alarmowych, kontroli dostępu, osprzętu systemów zabezpieczeń oraz zabezpieczeń przeciwpożarowych. Do oferty asortymentowej Emitenta w tym obszarze należą:

- centrale alarmowe,
- sygnalizatory, czujniki,
- stacje monitorujące,
- sterowniki radiowe,
- dzielniki ekranu oraz zasilacze buforowe.

4.1.5. Rozwiązania dla przemysłu

Grupa GRODNO prowadzi sprzedaż produktów oraz oferuje usługi doboru asortymentu i doradztwa dla firm produkcyjnych, producentów maszyn i integratorów systemów. Centrum Dystrybucji wraz z magazynami lokalnymi w punktach sprzedaży na terenie całej Polski zapewniają szybką dostawę produktów, redukując czas i koszty przestoju. Audyty energetyczne wraz z audytami zdarzeń niszczących w przemyśle pozwalają określić szanse obniżenia kosztów energetycznych zakładu, obniżenia zużycia energii oraz przygotować się do wymogów polityki ochrony środowiska. Ponadto Grupa oferuje wsparcie w zakresie wdrożenia nowoczesnych rozwiązań automatyki i elektryki przemysłowej oraz naprawy urządzeń automatyki przemysłowej, elektroniki i energoelektroniki.

4.1.6. Kable i przewody

Grupa GRODNO oferuje kompleksowy asortyment w zakresie kabli i przewodów wiodących producentów, obejmujący:

- kable i przewody zasilające,
- przewody instalacyjne,
- przewody sterownicze, kontrolne, sygnalizacyjne,
- kable i przewody do instalacji niepalnych,
- przewody do odbiorników ruchomych i warsztatowych,
- przewody słaboprądowe,
- kable i przewody telekomunikacyjne i teletechniczne,
- przewody gołe,
- kable i przewody specjalne,
- kable fotowoltaiczne (PV).

4.2. Informacja o rynkach zbytu oraz źródłach zaopatrzenia

Grupa GRODNO prowadzi działalność na krajowym rynku. Odbiorcami oferowanych towarów, usług i rozwiązań są wykonawcy (zarówno drobni instalatorzy, jak i duże firmy wykonujące instalacje elektryczne), redystrybutorzy (mniejsze hurtownie oraz sklepy) oraz obiekty wielkopowierzchniowe (duże sklepy, magazyny, sieci handlowe, biurowce), zakłady przemysłowe oraz odbiorcy indywidualni. Są to zatem podmioty, które w podstawowej działalności operacyjnej zużywają materiały elektrotechniczne. Żaden z odbiorców nie posiada istotnego udziału w przychodach ze sprzedaży.

Tabela: struktura sprzedaży Grupy GRODNO według grup klientów (dane skonsolidowane w tys. zł):

Grupa Klientów	IQ 2023/24		IQ 2022/23		Dynamika
	Wartość sprzedaży	Udział	Wartość sprzedaży	Udział	
Wykonawca	175 948	60%	158 854	60%	11%
Dystrybucja	68 528	24%	65 050	24%	5%
Przemysł	23 840	8%	22 249	8%	7%
Utrzymanie ruchu	15 928	5%	11 683	4%	36%
Indywidualni	6 487	2%	8 365	3%	-22%
Powiązane	96	0%	186	0%	-49%
Suma	290 826	100%	266 386	100%	9%

Kluczowymi dostawcami Grupy GRODNO są producenci materiałów elektrotechnicznych, fotowoltaicznych oraz kabli i przewodów działający na terenie Polski. Emitent współpracuje z dostawcami, m. in.:

- Nkt Cables – producent kabli i przewodów,
- Fabryka Kabli Elpar – producent kabli i przewodów,
- Baks – producent systemów prowadzenia kabli i przewodów,
- Ja Solar – producent modułów fotowoltaicznych,
- Sunova – producent i globalny dostawca modułów fotowoltaicznych,
- Qcells – producent i globalny dostawca modułów fotowoltaicznych,
- Fronius – producent inwerterów fotowoltaicznych,
- Signify Poland – producent źródeł światła, opraw oświetleniowych i osprzętu do oświetlania wewnątrz i terenów zewnętrznych,
- Schneider Electric – globalna firma, specjalizująca się w zarządzaniu energią elektryczną,
- Eaton Electric – producent najwyższej jakości automatyki przemysłowej, aparatury sygnalizacyjnej, łączeniowej, zabezpieczającej i instalacyjnej oraz systemów rozdziału energii niskiego napięcia,
- Legrand – producent osprzętu elektrycznego i systemów instalacji elektrycznych oraz sieci informatycznych w budownictwie mieszkaniowym, komercyjnym i przemysłowym,
- Hager – producent rozwiązań z zakresu rozdziału energii, automatyki budynku, osprzętu elektroinstalacyjnego oraz systemów prowadzenia przewodów,
- Kontakt–Simon – producent osprzętu elektroinstalacyjnego.

5. POZOSTAŁE INFORMACJE

5.1. Wskazanie istotnych postępowań toczących się przed sądem, organem właściwym dla postępowania arbitrażowego lub organem administracji publicznej

W analizowanym okresie nie toczyły się istotne postępowania przed sądem, organem właściwym dla postępowania arbitrażowego lub organem administracji publicznej, które mogłyby mieć lub miały w niedawnej przeszłości istotny wpływ na sytuację finansową lub rentowność Emitenta lub Grupy Emitenta.

Zgodnie z najlepszą wiedzą Emitenta, na dzień publikacji raportu okresowego, nie przewiduje się postępowań, które mogłyby wystąpić w przyszłości i istotnie wpłynąć na sytuację finansową lub rentowność Emitenta lub Grupy Emitenta.

5.2. Informacje o udzieleniu przez Emitenta lub jednostkę zależną poręczeń kredytu lub pożyczki lub udzieleniu gwarancji

W okresie objętym raportem Spółka nie udzielała istotnych poręczeń i gwarancji.

5.3. Informacje o transakcjach zawartych przez Emitenta lub jednostkę od niego zależną z podmiotami powiązanymi na innych warunkach niż rynkowe

W okresie objętym raportem Emitent i podmioty powiązane dokonywały wzajemnych transakcji o charakterze wynikającym z bieżącej działalności, na warunkach nieodbiegających od warunków rynkowych.

5.4. Inne informacje, które zdaniem Emitenta są istotne dla oceny jego sytuacji kadrowej, majątkowej, finansowej, wyniku finansowego i ich zmian oraz informacje, które są istotne dla oceny możliwości realizacji zobowiązań

Niniejszy raport zawiera podstawowe informacje dotyczące GRODNO S.A. oraz Grupy GRODNO, które są istotne dla oceny sytuacji kadrowej, majątkowej, finansowej, wyniku finansowego i ich zmian. W opinii Zarządu nie istnieją żadne zagrożenia dla realizacji zobowiązań przez Emitenta lub spółki Grupy Emitenta.