

RAWLPLUG®

GRUPA
KAPITAŁOWA
RAWLPLUG S.A

SPRAWOZDANIE
ZARZĄDU Z DZIAŁALNOŚCI
I PÓŁROCZE 2023

SPIS TREŚCI

GRUPA KAPITAŁOWA RAWLPLUG S.A.

RAWLPLUG W LICZBACH

HISTORIA RAWLPLUG

SPÓŁKA DOMINUJĄCA

GRUPA RAWLPLUG S.A. NA ŚWIECIE

MARKI WŁASNE

WŁADZE SPÓŁKI

STRATEGIA

PERSPEKTYWY ROZWOJU

INWESTYCJE

BADANIA I ROZWÓJ

INWESTYCJE

3	SYTUACJA FINANSOWA	14
4	OMÓWIENIE SYTUACJI FINANSOWEJ	15
5	WYBRANE WSKAŹNIKI FINANSOWE	21
6	ZARZĄDZANIE RYZYKIEM	23
7	RYZYKA ZWIĄZANE Z OTOCZENIEM	24
8	RYZYKO OPERACYJNE	27
9	STRATEGIA ZRÓWNOWAŻONEGO ROZWOJU	28
10	POZOSTAŁE INFORMACJE	34
10	OŚWIADCZENIE ZARZĄDU	41
11		
12		
13		

GRUPA
KAPITAŁOWA
RAWLPLUG S.A



RAWLPLUG W LICZBACH

5

KONTYNETÓW

Działamy nie tylko w Europie, ale i w Azji, Afryce, Ameryce Północnej oraz Australii

11

KATEGORII PRODUKTOWYCH

elektronarzędzia, akcesoria do elektronarzędzi, techniki montażu bezpośredniego i manualnego, wkręty, śruby, kotwy wklejane, kotwy mechaniczne, zamocowania lekkie, zamocowania fasadowe, zamocowania dachowe, piany i uszczelniacze

32 000

NIEZAWODNYCH PRODUKTÓW

W portfolio marki Rawlplug znajdują się specjalistyczne produkty z każdej dziedziny budownictwa

8

OŚRODKÓW BADAWCZO-ROZWOJOWYCH I SZKOLENIOWYCH

prowadzimy je we Wrocławiu, Łąncucie, Londynie, Pradze, Paryżu, Mediolanie, Västerwik i w Singapurze

78 532
-31,7%

EBITDA

netto w tys. zł w I półroczu 2023 roku (114 902 tys. zł w I półroczu 2022 roku)

17

MAGAZYNÓW

Zlokalizowanych na całym świecie: w Australii, Czechach, Francji, Irlandii, Litwie, Polsce, Portugalii, Rosji, Szwecji, Singapurze, Węgrzech, Wielkiej Brytanii, Wietnamie, Włoszech, Ukrainie, USA i Zjednoczonych Emiratach Arabskich

8

HUBÓW LOGISTYCZNYCH

Znajdujących się w Polsce, Francji, Irlandii, na Ukrainie, w Wielkiej Brytanii, Chinach, Wietnamie oraz Zjednoczonych Emiratach Arabskich



NIEMAL
2 000

WYSOCE WYKWALIFIKOWANYCH PRACOWNIKÓW

budujących międzynarodowy zespół Rawlplug

621 851
-1,0%

PRZYCHODÓW

netto w tys. zł ze sprzedaży produktów, towarów, materiałów i usług w I półroczu 2023 roku (628 198 tys. zł w I półroczu 2022 roku)

HISTORIA RAWLPLUG



1887

Bracia Rawlings zakładają firmę budowlaną w Londynie

1919

Powstaje The Rawlplug Company Ltd



1934

1911

Wynalezienie pierwszego kotka rozporowego na świecie na potrzeby modernizacji The British Museum



1912

Rejestracja znaku towarowego Rawlplug



Wynalezienie pierwszej na świecie kotwy mechanicznej

Lata 40"-60"

Złote lata międzynarodowej ekspansji Rawlplug

1986

Rozpoczęcie produkcji kotków rozporowych w polskiej fabryce we Wrocławiu



1982

Powstaje polska firma Tworzywa Sztuczne - Krystyna Koelner

2001

Zakup firmy i marki Modeco

2006

Zakup fabryki Śrubex i włączenie do oferty elementów złącznych oraz komponentów metalowych



2005

Zakup przez Grupę Koelner marki Rawlplug i reaktywacja Rawlplug Company

2010

Wdrożenie do oferty systemu skutecznej ekspozycji POS



Rozpoczęcie produkcji kotew wklejanych

2012

Wdrożenie strategii zrównoważonego rozwoju Rawlplug

2016

2019

Obchody 100-lecia marki Rawlplug



2018

Włączenie do oferty programu rozwojowego Rawlplug Academy

2022

Uruchomienie fabryki w Wietnamie

SPÓŁKA DOMINUJĄCA RAWLPLUG S.A.

Spółka Rawlplug S.A., dawniej: Koelner S.A. (dalej: Spółka lub Rawlplug), została zarejestrowana w dniu 20.12.1999 r. w dziale B rejestru handlowego pod numerem 9101. Aktualnie Spółka zarejestrowana jest pod numerem KRS 33537. Założycielami Spółki byli: Krystyna, Przemysław i Radosław Koelner.

Przedmiotem działalności Spółki jest projektowanie, wytwarzanie oraz sprzedaż - głównie przez hurtowe kanały dystrybucji - następujących grup asortymentowych:

- **mocowania budowlane,**
- **narzędzia ręczne**
- **oraz elektronarzędzia,**
- **normalia śrubowe.**



Elektronarzędzia



Techniki montażu ręcznego i bezpośrednio



Akcesoria do elektronarzędzi



Kotwy mechaniczne



Zamocowania lekkie



Zamocowania termoizolacji fasadowych



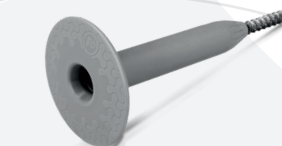
Kotwy wklejane



Wkręty



Normalia śrubowe

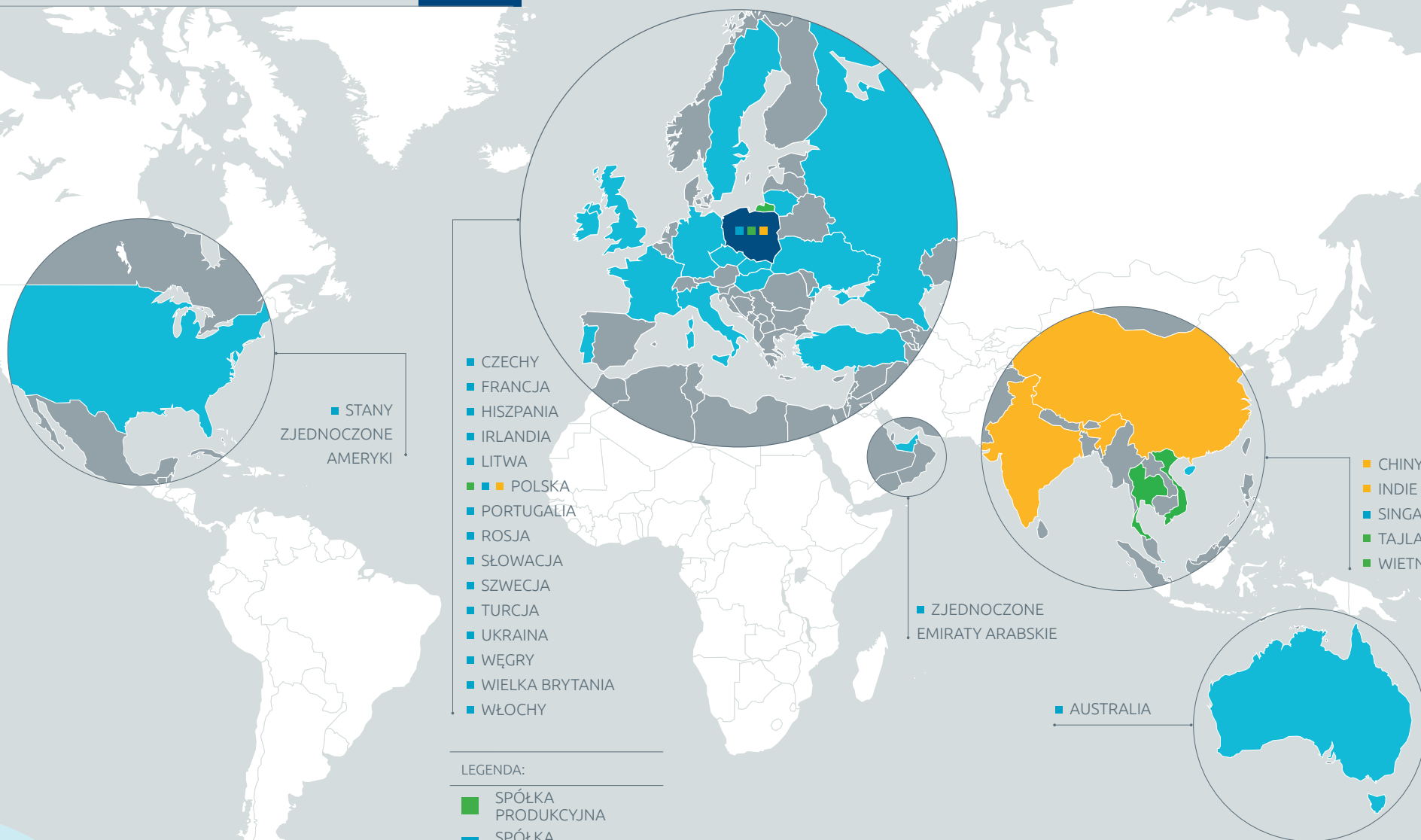


Zamocowania termoizolacji dachowych



Piany i uszczelniacze

GRUPA RAWLPLUG S.A. NA ŚWIECIE



STANY ZJEDNOCZONE AMERYKI

- CZECHY
- FRANCJA
- HISPANIA
- IRLANDIA
- LITWA
- POLSKA
- PORTUGALIA
- ROSJA
- SŁOWACJA
- SZWECJA
- TURCJA
- UKRAINA
- WĘGRY
- WIELKA BRYTANIA
- WŁOCHY

LEGENDA:

- SPÓŁKA PRODUKCYJNA
- SPÓŁKA DYSTRYBUCYJNA
- SPÓŁKA USŁUGOWA

ZJEDNOCZONE EMIRATY ARABSKIE

- CHINY
- INDIE
- SINGAPUR
- TAJLANDIA
- WIETNAM

AUSTRALIA

MARKI WŁASNE

RAWLPLUG®

Najwyżej pozycjonowana i najbardziej rozpoznawalna na świecie marka w portfolio

Rok powstania: 1919. Dziedzictwo: bezcenne. Na wielu rynkach Rawlplug – zgodnie z ideą założycielską braci Rawlings – stanowi synonim zamocowań. Obecny zakres specjalizacji w obrębie marki jest jednak dużo szerszy. Wśród licznych kategorii produktowych, poza zamocowaniami, znajdują się elementy złączne czy najwyższej klasy nowoczesne, zaawansowane technologicznie elektronarzędzia – tym samym Rawlplug jest jedynym na świecie dostawcą produktów dla każdego sektora branży budowlanej. Podstawą rozwoju firmy jest innowacyjność, oparta na wysokobudżetowych, specjalistycznych badaniach, realizowanych we własnych ośrodkach położonych na terenie Europy.

RAWLPLUG®

Łańcucka Fabryka Śrub

Producent śrub rysunkowych dla sektora automotive premium i przemysłu

Światowej klasy śruby rysunkowe oraz standardowe marki LF, wytwarzane metodą kucia na zimno. Dostępne w niezależnej dystrybucji, w szerokim zakresie wymiarowym i różnorodnych wariantach pokryć ochronnych – pokrycia galwaniczne, liczne warianty cynku płatkowego, ocynk ogniowy, powłoki preaplikowane. Produkowane na potrzeby takich marek jak BMW, VW, JLR, Porsche czy Bugatti.

KOELNER

Marka o bardzo silnej pozycji na rodzimym rynku polskim oraz na rynkach całej Europy Środkowej

Obecna na rynku od 40 lat (rok powstania: 1982). Oferta: przede wszystkim zamocowania budowlane i elementy złączne. Dzięki dostępowi do bazy wiedzy, wyników badań oraz ponad stuletniemu doświadczeniu Rawlplug Koelner ma do dyspozycji szereg autorskich rozwiązań projektowych i produkcyjnych. Cecha charakterystyczna: optymalne zestawienie bardzo dobrych parametrów technicznych, interesującego designu i ceny. Odbiorcy: sektor DIY (sprzedaż bezpośrednia w sieciach handlowych i hurtowniach budowlanych) oraz inwestorzy budowlani o różnej skali działania.

MODECO

Modeco to dwa współistniejące wcielenia: Modeco Expert i Home Tools

Marka powstała w 1991 roku i od tamtego czasu przeszła szereg transformacji, stale doskonaląc strukturę swojej oferty. Dzisiaj jej wspólnym mianownikiem są narzędzia ręczne i elektronarzędzia o przystępnych cenach, skierowane do grup docelowych zróżnicowanych pod kątem zapotrzebowania (prace budowlane, remontowe w warunkach domowych, ogrodowe etc.). Cechy charakterystyczne: trwałość, odporność na uszkodzenia mechaniczne, estetyka wykonania.



WŁADZE SPÓŁKI

ZARZĄD RAWLPLUG S.A.

Skład Zarządu w okresie 01.01.2023 – 30.06.2023 r. oraz na dzień publikacji:



Radostaw Koelner

Prezes Zarządu

Absolwent Wydziału Nauk Społecznych Uniwersytetu Wrocławskiego. Od początku kariery związany z Rawlplug S.A. (wcześniej Koelner S.A.). Dzięki połączeniu ambicji i pełnego zaangażowania w życie i rozwój firmy udało mu się przekształcić rodzinne przedsiębiorstwo w firmę o globalnym zasięgu, odnoszącą sukcesy na rynku międzynarodowym. Od 1999 roku pełni funkcję Prezesa Zarządu Rawlplug S.A. Za jeden ze strategicznych celów swojej organizacji uważa realizację koncepcji zrównoważonego rozwoju.



Marek Mokot

Wiceprezes Zarządu

Absolwent Wydziału Ekonomii Uniwersytetu Gdańskiego. Z Rawlplug S.A. współpracuje od 2012 roku, od początku w związku z oddziałem w Łąncucie jako Dyrektor Zarządzający i Prezes Zarządu Koelner Łąncucka Fabryka Śrub. Od października 2012 roku pełni także rolę Członka Zarządu i Dyrektora Operacyjnego Koelner Rawlplug IP Sp. z o.o. W portfolio firm, w których zajmował najwyższe stanowiska kierownicze, znajdują się Gunnebo Industries Sp. z o.o. oraz Philips Lighting Poland S.A., a początki jego kariery zawodowej obejmują również pracę dla Portu Gdynia S.A.



Piotr Kopydłowski

Członek Zarządu ds. finansowych

Absolwent Akademii Ekonomicznej we Wrocławiu. W 2000 roku ukończył Studium dla dyrektorów finansowych zorganizowane przez Międzynarodową Fundację Rozwoju Rynku Kapitałowego i Przekształceń Własnościowych w RP – Centrum Prywatyzacji. Z Rawlplug związany od 1998 roku. Od maja 2007 roku do grudnia 2008 roku sprawował również funkcję Prezesa Zarządu w Śrubex S.A. (obecnie Koelner Rawlplug IP Sp. z o.o.). Od 2001 roku był Dyrektorem ds. finansowych, a od 2008 roku jest Członkiem Zarządu ds. finansowych w Rawlplug S.A.



W realizację przyjętych celów strategicznych zaangażowani są wszyscy pracownicy, z Zarządem Rawlplug S.A. na czele.

Każdy z członków Zarządu i Rady Nadzorczej Rawlplug S.A. ma precyzyjnie określone obowiązki w stosunku do takich kwestii jak przestrzeganie praw: krajowego, Unii Europejskiej, międzynarodowego oraz regulacji wewnętrznych i stosunków z interesariuszami.

Wszyscy członkowie Zarządu kierują się „Kodeksem etyki Grupy RAWLPLUG S.A.”, misją i wizją firmy, jej wartościami oraz celami strategicznymi.

Struktura organów zarządczych firmy – Zarządu i Rady Nadzorczej – jest różnorodna i opiera się przede wszystkim na kompetencjach, doświadczeniu i niezależności oraz długość kadencji jej członków. Te kryteria mają największą wagę przy nominacjach i wyborze kandydatów do Zarządu i Rady.

RADA NADZORCZA RAWLPLUG S.A.

Skład Rady Nadzorczej w okresie 01.01.2023 – 30.06.2023 r. oraz na dzień publikacji:

Krystyna Koelner	przewodnicząca Rady Nadzorczej
Tomasz Mogilski	wiceprzewodniczący Rady Nadzorczej
Włodzimierz Frankowicz	członek Rady Nadzorczej
Janusz Pajka	członek Rady Nadzorczej
Zbigniew Stabiszewski	członek Rady Nadzorczej
Anna Piotrowska-Kus	członkini Rady Nadzorczej

STRATEGIA

Głównymi założeniami strategii Grupy RAWLPLUG są z jednej strony umacnianie pozycji na obecnych rynkach, a z drugiej strony inwestycja w nowe rynki.

Kolejnym istotnym założeniem strategii Grupy jest skupienie swojej aktywności na zaawansowanych technologicznie grupach produktowych, w których Grupa zarówno posiada, jak i buduje kompetencje produkcyjne oraz dążenie do dystrybucji we wszystkich dostępnych

kanałach sprzedaży. Obsługa kanałów dystrybucji odbywa się zarówno poprzez spółki zależne, jak i centralną spółkę Rawlplug S.A., w zależności od lokalnych uwarunkowań. Rynki europejskie pozostają niezmiennie kluczowymi rynkami, jednak Grupa rozwija swoje aktywności również na rynkach Bliskiego Wschodu, Australii i Oceanii, Ameryki Południowej i Północnej, Środkowo-Wschodniej Azji oraz Afryki.



PERSPEKTYWY ROZWOJU

Rozchwiana koniunktura w poszczególnych krajach oraz niestabilna podaż surowców i półfabrykatów, a także inflacja, znacząco utrudniają planowanie produkcji i zakupów. Priorytetem na 2023 rok jest utrzymanie wysokiej dostępności wyrobów gotowych przy jednoczesnej kontroli wysokości zapasu na wypadek gwałtownego spadku popytu, optymalizacja kosztowa, a także pozyskiwanie nowych klientów dla zbalansowania ewentualnego spadku sprzedaży do aktualnych klientów. Wyzwaniem może być finansowa presja upłynniania zapasów przez firmy konkurencyjne, która może rodzić tendencje do żądania obniżania cen w czasie, gdy koszty nie tylko nie będą spadać, ale mogą rosnąć. Rosnące koszty energii w Europie powodują tendencję do poszerzania asortymentu produkowanego w fabryce RAWLPLUG w Wietnamie.

Czas pandemii udowodnił, że tradycyjny model sprzedaży nie zawsze jest możliwy do przeprowadzenia. Rawlplug S.A. prowadzi zaawansowane prace nad wdrożeniem nowych systemów ERP, e-commerce zintegrowanego z CRM, PIM oraz systemami automatyzującymi działania marketingowe, które mają stać się platformą do

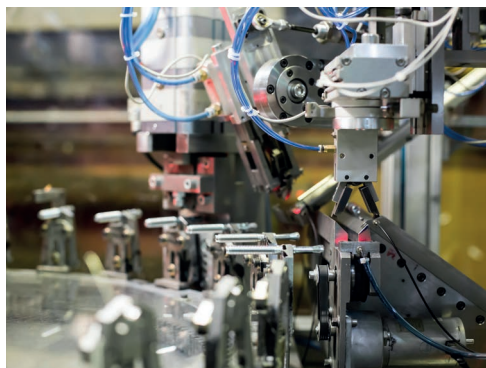
efektywniejszego pozyskiwania, lojalizacji oraz zarządzania relacjami z klientami, również w sposób zdalny na wypadek braku możliwości odbycia wizyty handlowej. Rok 2023 to rok strategicznie istotnych nowości produktowych oraz rozwoju usług i programu szkoleniowego Rawlplug Academy na całym świecie, zarówno w spółkach zależnych, jak i u dystrybutorów wyłącznych.

RAWLPLUG w dalszym ciągu kontynuuje strategię ekspansji sprzedaży poprzez zakładanie nowych spółek zależnych, nawiązywanie współpracy z nowymi dystrybutorami oraz pozyskiwanie klientów w nowych kanałach i segmentach, a także rozbudowę lokalnych zespołów w celu zwiększenia udziału RAWLPLUG na lokalnych rynkach. RAWLPLUG kontynuuje misję zrównoważonego rozwoju, którego niezmiennie ważnym elementem jest minimalizacja niekorzystnego wpływu na środowisko naturalne. RAWLPLUG swoje cele osiąga zarówno przez bardziej ekologiczne procesy oraz bardziej ekologiczne wyroby gotowe.

INWESTYCJE



BADANIA I ROZWÓJ



Działania w zakresie badań i rozwoju w pierwszym półroczu 2023 roku prowadzone były głównie w spółkach Rawlplug S.A. oraz w łańcuckim oddziale spółki Koelner Rawlplug IP Sp. z o.o.

W Rawlplug S.A. rozwijano produkcję kotew chemicznych i łączników tworzywowych. Wdrożono nowe maszyny konfekcjonujące, których celem jest zwiększenie wydajności produkcji przy jednoczesnym obniżeniu wpływu na środowisko naturalne - pozwoliło to na zredukowanie śladu węglowego. Rozwój instalacji do konfekcjonowania łączników fasadowych oraz dachowych umożliwił spełnienie najwyższych oczekiwań klienta stawianych przed tego typu produktami.

W opracowaniu jest szereg innowacyjnych wyrobów, które stanowią mając przy- szły portfel produktów Grupy Rawlplug. Wdrożono również nowe oprogramowa-

nie typu CAD w celu usprawnienia pracy konstruktorów i inżynierów w procesie projektowania detali i narzędzi, mikroskop optyczny wykorzystywany w obszarze rozwoju elementów tworzywowych oraz stalowych a także systemy szybkiego prototypowania usprawniające procesy wytwórcze w projektach rozwojowych.

W Koelner Rawlplug IP Sp. z o.o. oddział w Łańcucie prowadzono szereg działań mających na celu poprawę efektywności procesu zarówno nowych uruchomień jak i wpływających na produkcję seryjną wyrobów. Dodatkowo nadal dużą grupę nowo uruchamianych detali stanowią wyroby uszlachetniane przez proces obróbki skrawaniem. Są to specjalne grupy śrub zarówno motoryzacyjnych jak i budowlanych, które często wymagają dodatkowych operacji uszlachetniających przez obróbkę skrawaniem. Połączenie przeróbki plastycznej i obróbki skrawaniem wpływa na konkurencyjność produkowanych przez nas detali. Dodatkowo rozpoczęto pracę nad wieloma wyrobami o znacznie wyższym poziomie trudności produkcji, jednak pozwolą one na wejście na nowe rynki i wpłyną na zwiększenie doświadczenia załogi w produkcji detali o wyższym poziomie trudności.

Mijające półrocze 2023 roku związane było z dalszą współpracą z firmami



z doliny lotniczej oraz motoryzacyjnymi, działającymi na lokalnym rynku. Nadal trwa współpraca z uczelniami w tematach związanych z przeróbką plastyczną jak również wykorzystaniem programu do modelowania procesów kucia w spółce.

Ciągle trwające prace nad udoskonaleniem śrub do betonu związane były z modyfikacją wymiarów gwintu, jak i jego kształtu, tak aby zwiększyć konkurencyjność wyrobów Grupy RAWLPLUG. W ślad za śrubami do betonu idzie rozwój prowadzony na kotwami budowlanymi i jest to w dalszym ciągu proces w trakcie realizacji.



Portfolio produkowanych wyrobów poszerzono o 50 grup nowych produktów, z czego około 80%

stanowiły wyroby dla motoryzacji. Utrzymanie wysokiego poziomu jakości, pozwoliło przygotować pełną dokumentację do zatwierdzenia dla 79 produktów zgodnych ze standardami motoryzacyjnymi (VDA 2, AIAG PPAP). Wśród zatwierdzonych wyrobów znajdują się również wyroby o najwyższym standardzie jakości i kontroli jako produkty ze szczególnymi wymaganiami związanymi z bezpieczeństwem. W pierwszym półroczu 2023 roku trwały w dalszym ciągu prace nad wdrożeniem nowego oprogramowania komputerowego pozwalającego na lepszy nadzór nad procesem produkcji i sprzedaży w Spółkach. Trwa nowy projekt produkcji detali z nowej dla Spółki grupy wyrobów.

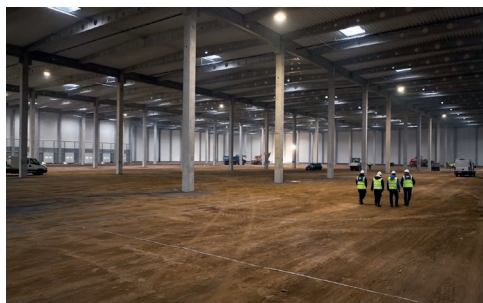


INWESTYCJE

Wydatki na nabycie rzeczowych aktywów trwałych oraz wartości niematerialnych, w spółkach objętych konsolidacją, w pierwszym półroczu 2023 roku wyniosły w Grupie RAWLPLUG 46 968 tys. zł.

Dotyczyły one przede wszystkim unowocześnienia parku maszynowego w zakładzie produkcyjnym we Wrocławiu, Łańcucie oraz w Wietnamie. Dodatkowo nakłady inwestycyjne przeznaczone zostały na działalność badawczo-rozwojową oraz zakup i wdrożenie zintegrowanego systemu informatycznego.

Dodatkowo, jedną z najważniejszych inwestycji, które obecnie prowadzone są w Grupie to uruchomienie nowego Centrum Dystrybucji RAWLPLUG 5PL w Koźuchowie. Inwestycja ta realizowana jest w Kostrzyńsko-Słubickiej Specjalnej Strefie Ekonomicznej, na terenie województwa lubuskiego. Obejmuje budowę nowoczesnego magazynu wysokiego składowania o powierzchni 18 tys. m². Na dzień 30.06.2023 r. nakłady inwestycyjne wyniosły 41 mln zł. Zakończenie inwestycji planowane jest w pierwszym kwartale 2024 roku.



SYTUACJA FINANSOWA



OMÓWIENIE SYTUACJI FINANSOWEJ

SKONSOLIDOWANY RACHUNEK ZYSKÓW I STRAT

Skonsolidowane przychody ze sprzedaży w pierwszym półroczu 2023 roku wyniosły 621 851 tys. zł i były o 1% niższe niż w analogicznym okresie roku poprzedniego.

Zysk z działalności operacyjnej wyniósł 53 687 tys. zł (spadek o 43,5% w stosunku do analogicznego okresu roku poprzedniego), natomiast zysk z działalności operacyjnej powiększony o amortyzację (EBITDA) osiągnął poziom 78 532 tys. zł i był o 31,7% niższy niż w pierwszym półroczu 2022 roku.

Grupa RAWLPLUG w ciągu pierwszych sześciu miesięcy 2023 roku osiągnęła zysk netto w wysokości 26 961 tys. zł (spadek o 69,6% w stosunku do pierwszego półrocza 2022 roku).

GRUPA KAPITAŁOWA RAWLPLUG	01-06.2023	01-06.2022	Zmiana %
Przychody ze sprzedaży	621 851	628 198	(1,0)
Koszt własny sprzedaży	(411 735)	(393 502)	4,6
Zysk brutto na sprzedaży	210 116	234 696	(10,5)
Koszty sprzedaży	(113 447)	(103 258)	9,9
Koszty ogólnego zarządu	(41 648)	(35 059)	18,8
Zysk ze sprzedaży	55 021	96 379	(42,9)
Pozostałe przychody operacyjne	5 225	6 558	(20,3)
Pozostałe koszty operacyjne	(6 559)	(7 917)	(17,2)
Zysk z działalności operacyjnej	53 687	95 020	(43,5)
Przychody finansowe	4 827	23 361	(79,3)
Koszty finansowe	(24 803)	(11 928)	107,9
Zysk brutto	33 711	106 453	(68,3)
Podatek dochodowy	(6 750)	(17 624)	(61,7)
Zysk netto	26 961	88 829	(69,6)
Amortyzacja	24 845	19 882	25,0
EBITDA	78 532	114 902	(31,7)

PRZYCHODY ZE SPRZEDAŻY

Marża I na sprzedaży po sześciu miesiącach 2023 roku wyniosła 33,8% wobec 37,4% w tym samym okresie 2022 roku.

W ujęciu kwartalnym marża I na sprzedaży w drugim kwartale 2023 roku wyniosła 34,5% i była niższa od marży uzyskanej w drugim kwartale 2022 roku (38,1%).

Jednocześnie marża I w drugim kwartale wzrosła o 1.4 p.p. w stosunku do marży I w pierwszym kwartale 2023 roku (33,1%).

	01-06.2023	01-06.2022	Zmiana %
Przychody ze sprzedaży	621 851	628 198	(1,0)
Koszt własny sprzedaży	(411 735)	(393 502)	4,6
Zysk brutto na sprzedaży	210 116	234 696	(10,5)
Marża I	33,8%	37,4%	(9,6)

	IIQ23	IIQ22	Zmiana %
Przychody ze sprzedaży	308 380	318 432	(3,2)
Koszt własny sprzedaży	(202 086)	(197 015)	2,6
Zysk brutto ze sprzedaży	106 294	121 417	(12,5)
Marża I	34,5%	38,1%	(9,6)

	IIQ23	IQ23	Zmiana %
Przychody ze sprzedaży	308 380	313 471	(1,6)
Koszt własny sprzedaży	(202 086)	(209 649)	(3,6)
Zysk brutto ze sprzedaży	106 294	103 822	2,4
Marża I	34,5%	33,1%	4,2

W pierwszym półroczu 2023 roku sprzedaż krajowa wyniosła 167 494 tys. zł, co oznacza spadek o 4% w stosunku do analogicznego okresu roku poprzedniego.

Obecnie nadal wszelkie działania krajowych sił sprzedażowych nakierowane są na pozyskanie klientów z segmentów wyrobów specjalnych – utrzymanie poziomu sprzedaży będzie w dużej mierze uzależnione od rozwoju segmentów rynków dotąd nieobstugiwanych.

Sprzedaż zagraniczna Grupy RAWLPLUG w pierwszym półroczu 2023 roku wyniosła 454 357 tys. zł i była o 0,1% wyższa niż w pierwszym półroczu 2022 roku.

Sprzedaż eksportowa Grupy RAWLPLUG stanowi obecnie 73,1% całości sprzedaży.

W strukturze asortymentowej sprzedaży udział produktów wzrósł z 61,9% do 62,5%. Jest to związane z intensywnym rozwojem sprzedaży najwyższej klasy wyrobów produkowanych w zakładach Grupy pod marką RAWLPLUG, które sukcesywnie zastępują towary handlowe.

Kierunek sprzedaży	01-06.2023		01-06.2022		Zmiana	
	tys. zł	udział %	tys. zł	udział %	tys. zł	%
Kraj	167 494	26,9%	174 389	27,8%	(6 895)	(4,0)%
Eksport	454 357	73,1%	453 809	72,2%	548	0,1%
Razem	621 851	100,0%	628 198	100,0%	(6 347)	(1,0)

Asortyment	01-06.2023		01-06.2022		Zmiana	
	tys. zł	udział %	tys. zł	udział %	tys. zł	%
Produkty i usługi	388 435	62,5%	388 819	61,9%	(384)	(0,1)
Towary i materiały	233 416	37,5%	239 379	38,1%	(5 963)	(2,5)
Razem	621 851	100,0%	628 198	100,0%	(6 347)	(1,0)

KOSZTY OPERACYJNE

Po sześciu miesiącach 2023 roku Grupa RAWLPLUG zanotowała wzrost kosztów operacyjnych o 12,1%, w tym koszty sprzedaży wzrosły o 9,9%, a koszty ogólnego zarządu o 18,8% w stosunku do analogicznego okresu roku ubiegłego.

Jednocześnie wzrost kosztów uległ wyhamowaniu w drugim kwartale 2023 roku. W stosunku do drugiego kwartału 2022 roku był to wzrost o 7,6%, natomiast w porównaniu do pierwszego kwartału 2023 roku, wzrost ten wyniósł tylko 0,39%.

Udział kosztów w stosunku do sprzedaży wzrósł z 22,0% do 24,9% w porównaniu do analogicznego okresu roku ubiegłego.

	01-06.2023	01-06.2022	Zmiana %
Koszty sprzedaży	113 447	103 258	9,9
Koszty ogólnego zarządu	41 648	35 059	18,8
Koszty operacyjne	155 095	138 317	12,1
Udział kosztów w sprzedaży	24,9%	22,0%	13,3

	IIQ23	IIQ22	Zmiana %
Koszty sprzedaży	56 864	54 243	4,8
Koszty ogólnego zarządu	20 836	17 971	15,9
Koszty operacyjne	77 700	72 214	7,6
Udział kosztów w sprzedaży	25,2%	22,7%	11,1

	IIQ23	IQ23	Zmiana %
Koszty sprzedaży	56 864	56 583	0,5
Koszty ogólnego zarządu	20 836	20 812	0,1
Koszty operacyjne	77 700	77 395	0,4
Udział kosztów w sprzedaży	25,2%	24,7%	2,1

DZIAŁALNOŚĆ FINANSOWA

Grupa RAWLPLUG w pierwszym półroczu 2023 roku uzyskała 4 827 tys. zł przychodów finansowych, co stanowi spadek w stosunku do pierwszego półrocza 2022 roku o 79,3%.

Jednocześnie Grupa poniosła koszty finansowe w wysokości 24 803 tys. zł.

W pierwszym półroczu 2023 roku Rawlplug S.A. miała otwarte trzy kontrakty terminowe SWAP na stałą stopę procentową o wartości 200 mln zł oraz zawarła transakcję forward na zakup 1,2 mln USD.

Instrumenty pochodne na 30.06.2023 r. wycenione były na - 1 812 tys. zł, natomiast na 30.06.2022 r. na 15 122 tys. zł.

Główne pozycje przychodów finansowych to odsetki od udzielonych pożyczek (2 210 tys. zł). W kosztach finansowych główne pozycje to odsetki od kredytów i pożyczek (13 957 tys. zł) i strata z tytułu różnic kursowych (5 634 tys. zł).

	01-06.2023	01-06.2022	Zmiana %
Przychody finansowe	4 827	23 361	(79,3)
Koszty finansowe	(24 803)	(11 928)	107,9
Wynik z działalności finansowej	(19 976)	11 433	(274,7)

	IIQ23	IIQ22	Zmiana %
Przychody finansowe	2 926	13 779	(78,8)
Koszty finansowe	(10 112)	(7 817)	29,4
Wynik z działalności finansowej	(7 186)	5 962	(220,5)

	IIQ23	IQ23	Zmiana %
Przychody finansowe	2 926	1 901	53,9
Koszty finansowe	(10 112)	(14 691)	(31,2)
Wynik z działalności finansowej	(7 186)	(12 790)	(43,8)

SKONSOLIDOWANY BILANS

Suma bilansowa w ciągu 12 miesięcy, tj. w okresie od 30.06.2022 r. do 30.06.2023 r. wzrosła o 37 504 tys. zł (2,6 %).

Po stronie aktywów znacząco wzrosła wartość rzeczowych aktywów trwałych. Jednocześnie spadła wartość inwestycji w jednostki zależne. Obie zmiany wynikają z objęcia konsolidacją kolejnych pięciu spółek: Rawlplug Portugal Lda, Rawlplug Singapore Pte. Ltd, Rawlplug Shanghai Trading Ltd, Rawlplug Italy S.R.L. oraz Rawlplug Vietnam Company Limited.

Po stronie pasywów wzrosła wartość kredytów i pożyczek długoterminowych i jednocześnie spadła wartość kredytów i pożyczek krótkoterminowych (częściowo wynika to z konwersji kredytów krótkoterminowych na długoterminowe).

	Stan na 30.06.2023	Stan na 30.06.2022	tys. zł	%
AKTYWA RAZEM	1 454 758	1 417 254	37 504	2,6
Aktywa trwałe, w tym:	653 801	603 349	50 452	8,4
Wartości niematerialne	90 769	87 089	3 680	4,2
Rzeczowe aktywa trwałe	417 929	376 754	41 175	10,9
Nieruchomości inwestycyjne	4 347	4 382	(35)	(0,8)
Inwestycje w jednostki zależne	32 469	47 599	(15 130)	(31,8)
Inne długoterminowe aktywa finansowe	55 556	41 490	14 066	33,9
Należności długoterminowe i rozliczenia międzyokresowe	7 299	4 663	2 636	56,5
Aktywa z tytułu odr. podatku dochodowego	45 432	41 371	4 061	9,8
Aktywa obrotowe, w tym:	800 957	813 905	(12 949)	(1,6)
Zapasy	456 173	445 361	10 812	2,4
Należności i rozliczenia międzyokresowe	242 449	252 620	(10 171)	(4,0)
Krótkoterminowe aktywa finansowe	14 283	59 690	(45 407)	(76,1)
Środki pieniężne	85 510	55 070	30 440	55,3
PASYWA RAZEM	1 454 758	1 417 254	37 504	2,6
Kapitał własny	725 597	708 610	16 987	2,4
Zobowiązania	729 161	708 644	20 518	2,9
Zobowiązania długoterminowe, w tym:	271 220	202 975	68 246	33,6
Kredyty i pożyczki	209 972	155 279	54 693	35,2
Zobowiązania krótkoterminowe, w tym:	457 941	505 669	(47 728)	(9,4)
Kredyty i pożyczki	153 249	168 137	(14 888)	(8,9)
Zobowiązania handlowe oraz pozostałe zobowiązania	214 826	251 849	(37 024)	(14,7)
	30.06.2023	30.06.2022		
Udział aktywów trwałych	44,9%	42,6%		
Udział aktywów obrotowych	55,1%	57,4%		
Udział zapasów w aktywach obrotowych	57,0%	54,8%		
Udział należności w aktywach obrotowych	30,3%	30,9%		

WYBRANE WSKAŹNIKI FINANSOWE

W celu kompleksowego przedstawienia sytuacji finansowej Grupy Kapitałowej, w niniejszym punkcie zostały przedstawione również alternatywne pomiary wyników (APM). Grupa RAWLPLUG prezentuje te konkretne alternatywne pomiary wyników,

ponieważ stanowią one standardowe miary i wskaźniki powszechnie stosowane w analizie finansowej. Dostarczają one istotnych informacji na temat sytuacji finansowej, efektywności działania, rentowności oraz przepływów gotówkowych. Dobór alternatywnych

pomiarów wyników został poprzedzony analizą ich przydatności pod kątem dostarczenia inwestorom przydatnych informacji na temat sytuacji finansowej, przepływów i w opinii Grupy pozwala na optymalną ocenę osiągniętych wyników finansowych. Zastosowane przez

Spółkę wskaźniki APM powinny być analizowane wyłącznie jako dodatkowe nie zaś zastępujące informacje finansowe prezentowane w sprawozdaniach finansowych i rozpatrywane łącznie ze sprawozdaniem finansowym Grupy.

WSKAŹNIKI RENTOWNOŚCI

Metoda wyliczenia wskaźników:

- rentowność sprzedaży brutto = zysk brutto ze sprzedaży / przychody ze sprzedaży,
- rentowność działalności operacyjnej = zysk operacyjny / przychody ze sprzedaży,
- rentowność netto = zysk netto / przychody ze sprzedaży,
- rentowność aktywów ogółem = zysk netto / aktywa ogółem,
- rentowność kapitału własnego = zysk netto / kapitały własne,
- rentowność EBITDA = zysk z działalności operacyjnej powiększony o amortyzację / przychody ze sprzedaży.

WSKAŹNIKI RENTOWNOŚCI GRUPY

	30.06.2023	30.06.2022
Rentowność sprzedaży brutto	33,8%	37,4%
Rentowność działalności operacyjnej	8,6%	15,1%
Rentowność netto	4,3%	14,1%
Rentowność aktywów ogółem	1,9%	6,3%
Rentowność kapitału własnego	3,7%	12,5%
Rentowność EBITDA	12,6%	18,3%

W pierwszym półroczu 2023 roku wartość wszystkich wskaźników rentowności spadła w stosunku do analogicznego okresu 2022 roku.

WSKAŹNIKI PŁYNNOŚCI

Metoda wyliczenia wskaźników:

- wskaźnik płynności bieżącej = aktywa obrotowe / zobowiązania krótkoterminowe,
- wskaźnik płynności szybkiej = (aktywa obrotowe – zapasy) / zobowiązania krótkoterminowe.

WSKAŹNIKI PŁYNNOŚCI GRUPY

	30.06.2023	30.06.2022
Wskaźnik płynności bieżącej	1,75	1,61
Wskaźnik płynności szybkiej	0,75	0,73

W pierwszym półroczu 2023 roku nastąpiła poprawa wskaźników płynności w stosunku do analogicznego okresu roku poprzedniego.

WSKAŹNIKI ZADŁUŻENIA

Metoda wyliczenia wskaźników:

- wskaźnik ogólnego zadłużenia = zobowiązania długo- i krótkoterminowe / aktywa ogółem,
- wskaźnik zadłużenia kapitału własnego = zobowiązania długo- i krótkoterminowe / kapitały własne,
- wskaźnik pokrycia aktywów trwałych kapitałami własnymi = kapitały własne / aktywa trwałe,
- wskaźnik zadłużenia długoterminowego = zobowiązania długoterminowe / aktywa ogółem,
- zadłużenie długoterminowe w zobowiązaniach = zobowiązania długoterminowe / zobowiązania.

WSKAŹNIKI ZADŁUŻENIA GRUPY

	30.06.2023	30.06.2022
Wskaźnik ogólnego zadłużenia	50,1%	50,0%
Wskaźnik zadłużenia kapitału własnego	100,5%	100,0%
Wskaźnik pokrycia aktywów trwałych kapitałem własnym	111%	117,4%
Wskaźnik zadłużenia długoterminowego	18,6%	14,3%
Zadłużenie długoterminowe w zobowiązaniach	37,2%	28,6%

Na dzień 30.06.2023 r. wskaźnik pokrycia aktywów trwałych kapitałem własnym spadł w stosunku do wskaźnika z 30.06.2022 r. Pozostałe wskaźniki zadłużenia wzrosły.

ZARZĄDZANIE RYZYKIEM



RYZYKA ZWIĄZANE Z OTOCZENIEM

SYTUACJA MAKROEKONOMICZNA

Rok 2023 charakteryzuje się podobną dynamiką popytu na rynku budowlanym jak w drugim półroczu 2022 roku. Niemniej jednak Grupa RAWLPLUG, dzięki sprzedaży do nowych Klientów oraz dynamicznemu wzrostowi sprzedaży poza Europą, notuje stabilne wyniki sprzedażowe.

BRANŻA BUDOWLANO-MONTAŻOWA

Na rynku europejskim popyt w branży budowlano-montażowej w pierwszym półroczu 2023 roku utrzymywał się na podobnym poziomie jak w czwartym kwartale 2022 roku, a znacząco niższym niż w analogicznym półroczu 2022 roku. Pozytywna realizacja planów handlowych jest efektem ekspansji do nowych Klientów oraz rozszerzeniem oferty asortymentowej u Klientów aktualnych, jak również jest wynikiem zwiększenia efektywności produkcyjnej i utrzymywania wysokiej dostępności produktowej.

Na rynkach Azji i Australii popyt utrzymuje się na wysokim poziomie. Na Bliskim Wschodzie widać polepszenie koniunktury, a na pozostałych rynkach rośnie świadomość marki Rawlplug oraz zwiększane są zasoby handlowe, przez co sprzedaż rośnie bardzo dynamicznie.



WOJNA W UKRAINIE

Po agresji Rosji na Ukrainę, Grupa podjęła szereg działań mających na celu zarówno pomoc Ukraińcom, jak i minimalizację powstałych ryzyk biznesowych. W pierwszym półroczu 2023 roku wojna nie miała istotnego wpływu na poziom zatrudnienia obywateli Ukrainy w zakładach Grupy RAWLPLUG.

Rawlplug S.A. posiada udziały w spółce w Ukrainie oraz w dwóch spółkach w Federacji Rosyjskiej. Wartość posiadanego zaangażowania na dzień 30.06.2023 r. przedstawia poniższa tabela.

Grupa RAWLPLUG na bieżąco monitoruje sytuację na terenach Ukrainy i Federacji Rosyjskiej oraz jej wpływ na działalność Grupy. Jednocześnie Zarząd Rawlplug S.A. bierze pod uwagę, że w związku z nieprzewidywalną sytuacją związaną z wojną w Ukrainie w przyszłości mogą pojawić się nowe okoliczności mogące wpłynąć na działalność i wyniki Rawlplug S.A. oraz Grupy Kapitałowej RAWLPLUG.

Pomimo, iż Zarząd Spółki na bieżąco monitoruje ryzyka, to na dzień sporządzenia niniejszego Sprawozdania nie jest w stanie oszacować wpływu wojny

w Ukrainie na przyszłe wyniki, ponieważ wpływ ten będzie uzależniony także od czynników, które pozostają poza kontrolą ze strony Rawlplug S.A.

W przypadku wystąpienia innych istotnych zdarzeń związanych z wpływem wojny w Ukrainie na działalność RAWLPLUG oraz w przypadku wejścia w posiadanie wiarygodnych szacunków ewentualnego istotnego wpływu wojny na wyniki Spółki i Grupy Kapitałowej, Zarząd Spółki będzie przekazywać stosowne informacje w trybie raportów bieżących. Spółka

Koelner Ltd nie prowadzi działalności operacyjnej w Rosji od 2015 roku. W związku z tym Rawlplug S.A. również w 2015 roku utworzył rezerwę na udziały i na należności. Udziały zostały odpisane w 100%.

Spółka	Udziały	Odpis na udziały	Pożyczki	Odpis na pożyczki	Należności	Odpis na należności
Koelner-Ukraine LLC*	7 621	0	0	0	84	0
Koelner Trading KLD LLC*	2 959	0	9 461	0	746	0
Koelner Ltd	3 683	(3 683)	0	0	3 712	(3 712)

* Na dzień 30.06.2023 r. spółki nie były objęte konsolidacją

BRANŻA PRZEMYSŁOWA

W pierwszym półroczu 2023 roku spółka Koelner Rawlplug IP Sp. z o.o. Oddział w Łąncucie odczuła bezpośrednie skutki trudnej sytuacji na rynku elementów złącznych. Zgodnie z przewidywaniami, zauważalny spadek popytu zaowocował mniejszą ilością zamówień w porównaniu do analogicznego okresu w roku ubiegłym. Niestabilną koniunkturę dało się zaobserwować w branżach i sektorach kluczowych dla realizacji sprzedaży wyrobów produkowanych w fabryce w Łąncucie, takich jak branża motoryzacyjna czy przemysłowa, co w konsekwencji przełożyło się na spadek popytu na wyroby śrubowe.

W kontekście niepewnej sytuacji gospodarczej i niesprzyjającego otoczenia rynkowego, utrzymanie wartości sprzedaży na poziomie z pierwszego półrocza 2022 roku okazało się niemożliwe. Jako przyczyny można wymienić odczuwalny spadek popytu na wyroby śrubowe, spowodowany niepewnością na rynku oraz wyhamowaniem nowych inwestycji w branżach, będących głównymi odbiorcami elementów złącznych produkowanych w fabryce w Łąncucie. W konsekwencji firma odnotowała nie tylko spadek zainteresowania klientów oferowanymi wyrobami, ale również mniejszą liczbę zamówień i mniej zrealizowanych projektów w porównaniu do lat ubiegłych.

Rekordowa inflacja, rosnące koszty pracy, wysokie ceny energii, gazu i innych surowców – wszystkie te czynniki negatywnie wpłynęły na koszty produkcji realizowanej w łańcuckiej fabryce w pierwszym półroczu 2023 roku. W połączeniu z pogłębiającą się presją cenową ze strony klientów i osłabieniem koniunktury gospodarczej, poskutkowało



to spadkiem konkurencyjności oferty spółki w porównaniu do producentów z regionów takich jak Turcja, Indie czy Daleki Wschód.

Mierząc się z trudną sytuacją na rynku Koelner Rawlplug IP sp. z o.o. Oddział

w Łąncucie jednocześnie nie rezygnuje z realizowanej konsekwentnie strategii rozwoju, której częścią jest m.in. bezkompromisowe podejście do jakości wytwarzanych wyrobów. Klienci nadal doceniają nie tylko nowoczesny park maszynowy, ale również najwyższą jakość obsługi, którą oferuje zaangażowany i doświadczony zespół łańcuckiej

fabryki. Inwestycje realizowane na przestrzeni ostatnich lat umożliwiają szybkie reagowanie na zmiany rynkowe i dostosowywanie się do nowych wymagań. Strategicznie poszerzane portfolio produktów łańcuckiej fabryki oraz rozwój sprzedaży w obszarze

branży zamocowań konstrukcyjnych pozwoliły na pozyskanie nowych klientów i alternatywnych rynków zbytu.

Sprzedaż w nadchodzących miesiącach będzie mocno uzależniona od rozwoju sytuacji gospodarczej w Polsce i na świecie. Spowolnienie na rynku elementów złącznych jest nadal odczuwalne w postaci mniejszej ilości zamówień w porównaniu do analogicznego okresu 2022 roku. W nadchodzącym półroczu spółka zmierzy się z ograniczeniem wolumenu produkcji będącym bezpośrednią konsekwencją spadku zamówień w pierwszym półroczu 2023 roku.

Jednocześnie, Koelner Rawlplug IP sp. z o.o. Oddział w Łąncucie będzie konsekwentnie realizować strategię zmiany portfolio produktów z wyrobów standardowych na wyroby bardziej zaawansowane technologicznie, mającą na celu zwiększenie konkurencyjności w zakresie oferowanych wyrobów specjalnych.



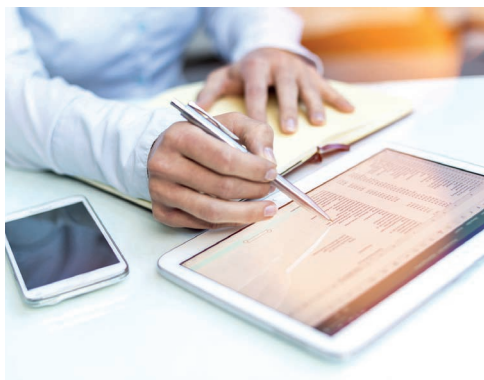
RYZIKO OPERACYJNE

CZYNNIKI WEWNĘTRZNE

Organizacja została właściwie przygotowana do uzyskania optymalnej efektywności. Analiza oferty asortymentowej, koncentracja na grupach produktowych pozwalających wykorzystać przewagi konkurencyjne, wdrożenie rozwiązań zarządczych w zakresie sprzedaży i marketingu, jak również wdrożenie najnowocześniejszych rozwiązań informatycznych to główne aktywności, których realizacja rozpoczęła się w 2018 roku i jest kontynuowana.

Przeprowadzone w ostatnich latach zmiany w zakresie lepszej organizacji sprzedaży, produkcji i marketingu pozwalają na uzyskiwanie optymalnej efektywności i maksymalnego wykorzystania potencjału Grupy.

Istotne nakłady inwestycyjne w park maszynowy, głównie w zakładzie produkcyjnym w Rawlplug S.A., ale również w oddziale w Łąncucie, zwiększyły wydajność zarówno projektowania wyrobów jak i produkcji masowej, co przełożyło się na lepszą dostępność produktową, wyższą konkurencyjność cenową oraz unowocześnienie oferty produktowej.



Ryzyka finansowe zostały opisane w Skonsolidowanym Raporcie Półrocznym.

SEZONOWOŚĆ SPRZEDAŻY

W ciągu ostatnich lat sezonowość sprzedaży uzależniona od pory roku zaciera się. Ma to związek zarówno z rosnącym udziałem sprzedaży w krajach ciepłych (okres zimowy osłabia sprzedaż na rynku budowlanym w Europie), jak i co raz większą ilością aplikacji wewnątrz budynków obsługiwanych przez ofertę RAWLPLUG, a także

w związku mniejszą liczbą dni w roku, kiedy temperatura spada poniżej zera i ogranicza prace budowlane.

Również wysoka konsumpcja i rosnące ceny materiałów budowlanych powodują, że firmy wykonawcze pracują intensywnie również zimą, a dystrybutorzy powiększają zapasy na wypadek braków towarowych i kolejnych podwyżek o każdej porze roku.



STRATEGIA ZRÓWNOWAŻONEGO ROZWOJU

RAWLPLUG®



ESG. SZYFR PRZYSZŁOŚCI

Firm takich jak Rawlplug, które dysponują komfortem bazowania na mądrości wynikającej ze stu lat stałej obecności na rynku, jest na świecie niewiele

Szyfr przyszłości składa się z zaledwie trzech liter i nie jest trudny do złamania. E – Environmental. S – Social Responsibility. I jeszcze G, od Corporate Governance. Środowisko, społeczna odpowiedzialność i ład korporacyjny. ESG. Tylko tyle – i aż tyle. Szyfr otwierający drzwi do przyszłości, w której dzisiejsi krezusi, wciąż nastawieni na zysk za wszelką cenę, zwyczajnie nie przetrwają.

Na drodze do przyszłości należy zwracać uwagę na kierunkowskazy, a te niosą ze sobą wyraźny przekaz: w świecie, w którym kończą się zasoby naturalne, trwa kryzys energetyczny, a wynikające ze zmian klimatu anomalie pogodowe stały się normą, należy mądrze realizować przemyślane strategie dalszego rozwoju. Świadomie, odpowiedzialnie i niezależnie zarządzany biznes nie może odciąć się od potrzeb Środowiska i potrzeb Człowieka. Musi opierać się na założeniu, że tylko wspólna korzyść ma – i będzie miała – autentyczną wartość. Firm, które jak Rawlplug dysponują komfortem

bazowania na mądrości wynikającej ze stu lat stałej obecności na rynku, jest na świecie niewiele. To cały wiek. To historia, której nasze dzieci i nasze wnuki uczą się z książek, filmów, o której chętnie opowiadają artyści. Rawlplug tę historię obserwował i zdobywał przy niej bezcenne doświadczenie. Grupa wyciągnęła z niej wnioski. Teraz chce współtworzyć jej ciąg dalszy.

Oznaką prawdziwej mądrości jest pokora w obliczu faktów. Z faktami się nie dyskutuje, tylko bierze się je pod uwagę, myśląc o tym, co dalej. A fakty są następujące: jeśli ludzkość nie będzie troszczyć się o tak bardzo przez nią wyeksploatowaną Naturę, jeśli nie będzie budować i wzmacniać wzajemnych relacji pomiędzy ludźmi, bez których wsparcia najlepsze nawet strategie pozostaną wyłącznie strategiami niezrealizowanymi, ludzkość zatrzyma się na rozdrożu, drepcząc niepewnie w miejscu. W Rawlplug podobny scenariusz nie wchodzi w grę. Grupa doskonale zdaje sobie sprawę z faktu, że aby się rozwijać, należy konsekwentnie iść do przodu, rozsądnie wybierając najlepszą drogę. Tą drogę wskazała natura i historia, której Rawlplug od przeszło wieku jest coraz bardziej świadomą częścią.



CELE ZRÓWNOWAŻONEGO ROZWOJU

Dostarczanie najnowocześniejszych rozwiązań, którym można zaufać



Chcemy być globalną marką pierwszego wyboru

Nowe standardy odpowiedzialnej produkcji i konsumpcji



Środowisko

Człowiek

Efektywność napędzana digitalizacją, najwyższa jakość komunikacji z klientami



Biznes

Godny zaufania partner w biznesie i pracodawca z wyboru



ZARZĄDZANIE PRZEZ WARTOŚCI

Zaufanie i jakość to podstawa w polityce Grupy RAWLPLUG. By mieć pewność, że klienci otrzymują produkty najwyższej jakości, zgodne ze specyfikacjami technicznymi i deklarowanymi właściwościami użytkowymi, Grupa RAWLPLUG zobligowana jest do przeprowadzania corocznych audytów Zakładowej Kontroli Produkcji (ZKP) prowadzonych przez Certyfikowaną Jednostkę Zakład Certyfikacji Instytutu Techniki Budowlanej.

Takie audyty odbywają się w zakładach produkcyjnych, a także u dostawców w Chinach, na Tajwanie, w Wietnamie, Indiach, Niemczech oraz w Polsce. Część audytów dostawców azjatyckich odbyła się zdalnie. Wiązało się z koniecznością bardzo szczegółowego przygotowania pełnej dokumentacji, obrazującej proces produkcji oraz funkcjonowania systemu ZKP, obejmując swoim zakresem cały proces produkcyjny zaczynający się od surowca a kończąc na gotowym wyrobie, który trafia do sieci lub bezpośrednio do klienta. Celem tych audytów jest potwierdzenie, że system Zakładowej Kontroli Produkcji spełnia wymagania stawiane przy certyfikacji naszych produktów i umożliwia prowadzenie

stabilnej oraz powtarzalnej produkcji, zapewniającej utrzymanie deklarowanych właściwości użytkowych wyrobów budowlanych RAWLPLUG. Dzięki temu zapewniona jest stałość procesów produkcyjnych i odpowiednia jakość wyrobu gotowego.

Szczególnie ważne jest, by wszystkie elementy Systemu Zakładowej Kontroli Produkcji zaczynając od surowca a kończąc na gotowym wyrobie, obowiązujące w procesie produkcyjnym wymagania i przyjęte standardy, były dokumentowane w sposób ciągły, w przejrzystej i czytelnej formie zasad i procedur wraz z zapisami z prowadzonych badań zarówno surowców jak i gotowych wyrobów. W pierwszym półroczu 2023 roku odbyło się 14 audytów u dostawców z Wietnamu, Tajlandii, Chin, Niemiec i Polski. Wszystkie audyty zakończyły się wynikiem pozytywnym, dzięki czemu Grupa może dalej wprowadzać na rynki krajowe i zagraniczne wyroby budowlane objęte Certyfikatami CPR (ang. Construction Products Regulations).

W marcu 2023 roku we wrocławskich spółkach Grupy RAWLPLUG odbył się Audyt Zintegrowanych Systemów Zarządzania. Audyt przeprowadzony przez firmę TÜV Rheinland potwierdził zgodność prowadzonych procesów

z normami ISO 9001, ISO 14001, ISO 45001 i ISO 27001 oraz uwzględnił recertyfikację systemów ISO 9001, 45001 i 14001.

W pierwszym półroczu 2023 roku Koelner Rawlplug IP Oddział w Łańcucie przeszedł pozytywnie następujące postępowania kontrolne systemów zarządzania jakością, środowiskiem i BHP:

- audyt kontrolny Systemu Zarządzania Jakością dla dostawców przemysłu motoryzacyjnego IATF 16949:2016 oraz ISO 9001:2015 zakończony pozytywnym wynikiem,
- audyt kontrolny Zakładowej Kontroli Produkcji wg dyrektywy 2014/68/UE i AD 2000 Merkblatt W0 dla śrub do urządzeń ciśnieniowych zakończony pozytywnym wynikiem,
- audyt kontrolny Systemu Zarządzania Środowiskiem i BHP wg ISO 14001:2015 i ISO 45001:2018 zakończony pozytywnym wynikiem,
- audyt kontrolny Zakładowej Kontroli Produkcji wg EN 15040-1: 2007 dla zestawów śrubowych do połączeń niesprężanych (SB) zakończony pozytywnym wynikiem,
- audyt recertyfikacyjny Zakładowej Kontroli Produkcji wg EN 14399-1: 2015 dla zestawów śrubowych wysokiej wytrzymałości do połączeń sprężanych (HV) zakończony pozytywnym wynikiem.



TROSKA O ŚRODOWISKO

Rawlplug nie tylko zobowiązuje się do realizacji celów utożsamianych z ideą zrównoważonego rozwoju, ale również sukcesywnie podejmuje i realizuje działania, których wyniki potwierdzają zaangażowanie w ograniczanie negatywnego oddziaływania na środowisko.

W pierwszym półroczu 2023 roku kontynuowano rozbudowę instalacji paneli fotowoltaicznych znajdujących się na terenie zakładów produkcyjnych w Polsce.

W Zakładzie w Łańcucie uruchomiono naziemną farmę PV o mocy 1MW - to obszar o 30% większy od pełnowymiarowego boiska piłkarskiego. Dzięki tej inwestycji łączna moc instalacji paneli fotowoltaicznych w Grupie RAWLPLUG wynosi 2,87 MW.

Sukcesywnie rozwijany jest ten typ pozyskiwania energii elektrycznej, ponieważ:

- jest to niskoemisyjna produkcja energii (panele nie emitują szkodliwych substancji zanieczyszczających powietrze np. dwutlenku węgla),
- ogranicza to emisję gazów cieplarnianych (zmniejszenie śladu węglowego),

- oszczędzane są zasoby naturalne (wykorzystanie energii słonecznej pozwala zaoszczędzić naturalne zasoby, takie jak węgiel, gaz ziemny i ropa naftowa, których ilość jest ograniczona).

Częścią zrównoważonego rozwoju jest również minimalizacja negatywnego wpływu na bioróżnorodność oraz doskonalenie działań pozytywnie oddziałujących na środowisko. Grupa RAWLPLUG realizuje ten obowiązek poprzez dbanie o mniejsze gatunki zwierząt. W czerwcu na terenie firmy rozwieszono domki dla owadów przeznaczone głównie do wsparcia pszczół murarek.

Początek roku potwierdził również skuteczność działań realizowanych w obszarze zrównoważonej gospodarki odpadowej. Regularne monitorowanie i praca ze wszystkimi obszarami generującymi odpady, zastąpienie tradycyjnych czyściw jednorazowych czyściwami tekstylnymi i matami chłonnymi objętymi serwisem oraz powtórne wykorzystanie materiałów możliwych do ponownego użycia, skutecznie przyczyniły się do zmniejszenia ilości wytworzonych odpadów o 45% w stosunku do analogicznego okresu poprzedniego roku.



ZAANGAŻOWANIE SPOŁECZNE

Zespół Grupy RAWLPLUG to prawie 2 000 osób na całym świecie, a każda z tych osób ma swoich bliskich: rodzinę, przyjaciół, znajomych. Wszyscy razem tworzą, ważną dla Grupy RAWLPLUG społeczność, w życiu której to społeczności Grupa pragnie aktywnie uczestniczyć i wywierać na to życie pozytywny wpływ. Być wsparciem.

Grupa RAWLPLUG to znacznie więcej niż biznes czy miejsce pracy. To partnerskie podejście, praca na zaufanie lokalnych społeczności poprzez inwestycje w ich rozwój, wspieranie ich w codziennych wyzwaniach, angażowanie się w szeroko pojętą edukację, budowanie relacji.

W ramach zaangażowania społecznego Grupa RAWLPLUG:

- wspiera działalność charytatywną na rzecz społeczności lokalnych, ponieważ zależy jej na jakości ich życia, bezpieczeństwie i dobrobycie,
- finansuje lokalne wydarzenia sportowe i kulturalne, ponieważ chce zwrócić uwagę społeczności lokalnych na to jak ważne, dla dobrej jakości życia, są ruch, dbałość o kondycję, a także relaks i odpoczynek,
- zachęca swoich pracowników i partnerów do aktywnego udziału w akcjach charytatywnych, bo wie jak ważna jest

działalność filantropijna i chce poszerzać świadomość w tym zakresie.

W pierwszym półroczu 2023 roku w ramach zaangażowania społecznego Grupa RAWLPLUG podjęła szereg konkretnych działań, a jej pracownicy wzięli udział w wielu akcjach.



01.04.2023 r. odbyła kolejna już edycja RUNMAGEDDONu. W tym roku drużyna RAWLPLUG, która wzięła udział w tym wydarzeniu w formule REKRUT, liczyła aż 62 osoby. Wcześniej odbyła się seria wspólnych treningów firmowych.

13.05.2023 r. w ramach sztafety charytatywnej w jedenastej edycji Biegu Firmowego Grupę RAWLPLUG reprezentowało 40 osób.



Z okazji Dnia Dziecka Rawlplug S.A. zorganizowała konkurs, którego tematem przewodnim było hasło: „Mój rodzic w firmie RAWLPLUG – czym się zajmuje i jak wygląda jego praca?”



Wszyscy młodzi autorzy prac oraz ich opiekunowie, w ramach nagrody, pojechali na wycieczkę do Centrum Nauki Kopernik.

W ramach stałego wsparcia pracowników i ich rodzin, Grupa RAWLPLUG dofinansowuje karty Multisport, posiłki pracownicze oraz zapewnia zapomogi.



POZOSTAŁE INFORMACJE



LISTA SPÓŁEK

		Spółka produkcyjna	Spółka dystrybucyjna	Spółka usługowa
RAWLPLUG S.A. - spółka dominująca		■	■	■
Koelner Rawlplug IP Sp. z o.o.	100%	■		■
Rawlplug Ltd	100%		■	
Koelner Hungária Kft	51%		■	
Koelner CZ s.r.o.	100%		■	
Koelner Deutschland GmbH	100%		■	
Stahl GmbH	100%		■	
Rawlplug Middle East FZE	100%		■	
Rawlplug Building and Construction Material Trading LLC	100%		■	
Rawlplug Ireland Ltd	100%		■	
Rawlplug Ireland (Export) Ltd*	100%		■	
Koelner Vilnius UAB	100%		■	
Rawlplug France SAS	100%		■	
Rawl Scandinavia AB	100%		■	
Koelner Slovakia s.r.o.	100%		■	
Koelner Ltd	100%		■	
Rawlplug Manufacturing (Thailand) Limited	99,91%	■	■	
Rawlplug Italy S.R.L.	100%		■	
Koelner-Ukraine LLC*	87%		■	
Koelner Trading KLD LLC*	100%	■	■	
Rawlplug Inc.*	100%		■	
Rawlplug Singapore PTE. LTD	100%		■	
Rawlplug Shanghai Trading Co., Ltd.	100%			■
Rawlplug Vietnam Company Limited	100%	■		
Rawlplug Products and Services India Private Limited*	100%			■
Koelner Kazakhstan Ltd*	70%		■	
Rawlplug Portugal LDA	100%		■	
Rawl Africa (Pty) Ltd*	100%		■	
JN192 Sp. z o.o.*	100%			■
JN192 Sp. z o. o. sp.k.*	99,99%			■
Rawlplug Australia Pty Ltd*	100%		■	
Rawlplug 5PL sp. z o.o.*	100%			■
Rawlplug Turkey İnşaat Malzemeleri Ltd Şti*	100%		■	
Rawlplug Energia Odnawialna sp. z o.o.*	100%	■		
Rawlplug Inwestycje sp. z o.o.*	100%			■
Rawlplug Dystrybucja sp. z o.o.*	100%		■	

*spółki niekonsolidowane

ZMIANY W ORGANIZACJI

W 2022 roku Zarząd Spółki podjął decyzję o otwarciu spółki w Hiszpanii. W okresie pierwszego półrocza 2023 roku oraz do dnia publikacji niniejszego raportu trwają prace związane z rejestracją podmiotu. Zakończenie prac formalnych planowane jest na wrzesień 2023 roku.



AKCJONARIAT

Według informacji posiadanych przez Spółkę stan akcjonariatu Rawlplug S.A., w tym akcjonariuszy posiadających co najmniej 5% udziału w ogólnej liczbie głosów w Spółce, na dzień przekazania skonsolidowanego raportu okresowego przedstawiał się jak w tabeli „Akcjonariat”.

Stan ten nie uległ zmianie w okresie od przekazania poprzedniego raportu okresowego, tj. raportu za pierwszy kwartał 2023 roku.

W dniu 22.06.2023 r. ZWZA podjęło uchwałę o umorzeniu 1 500 599 akcji własnych. Na dzień przekazania niniejszego raportu obniżenie kapitału własnego nie zostało zarejestrowane w KRS.

AKCJONARIUSZ	Liczba akcji*	Udział % w kapitale zakładowym**
Amicus Polinae Sp. z o.o.	17 453 750	53,60
Radostaw Koelner	3 189 371	9,80
PKO BP Bankowy PTE S.A.	2 933 639	9,01
Nationale Nederlanden PTE S.A.	2 842 138	8,73
Pozostali	6 141 102	18,86
RAZEM	32 560 000	100,00

* Liczba akcji = Liczba głosów na WZA

** Udział % w kapitale zakładowym = Udział % w liczbie głosów na WZA

AKCJE W POSIADANIU CZŁONKÓW WŁADZ SPÓŁKI DOMINUJĄCEJ

Według informacji posiadanych przez Spółkę, stan posiadania akcji Rawlplug S.A. przez osoby pełniące funkcje we władzach Spółki przedstawiał się następująco:

OSOBY ZARZĄDZAJĄCE	Liczba akcji na dzień przekazania niniejszego raportu	Liczba akcji na dzień przekazania skonsolidowanego raportu okresowego za IQ2023 r.
Radostaw Koelner - Prezes zarządu	3 189 371	3 189 371
Marek Mokot - Wiceprezes Zarządu	0	0
Piotr Kopydłowski - Członek Zarządu ds. finansowych	29 344	29 344
OSOBY NADZORUJĄCE	Liczba akcji na dzień przekazania niniejszego raportu	Liczba akcji na dzień przekazania skonsolidowanego raportu okresowego za IQ2023 r.
Krystyna Koelner - Przewodnicząca Rady Nadzorczej	0	0
Tomasz Mogilski - Wiceprzewodniczący Rady Nadzorczej	100 000	100 000
Włodzimierz Frankowicz - Członek Rady Nadzorczej	0	0
Janusz Pajka - Członek Rady Nadzorczej	0	0
Zbigniew Stabiszewski - Członek Rady Nadzorczej	0	0
Anna Piotrowska-Kus - Członek Rady Nadzorczej	2 000	2 000

Wartość nominalna jednej akcji RAWLPLUG S.A. wynosi 1 zł.

DYWIDENDA

W dniu 22 czerwca 2023 roku Zwyczajne Walne Zgromadzenie Spółki podjęło uchwałę o wypłacie dywidendy z zysku netto Spółki za rok 2022. Zwyczajne Walne Zgromadzenie ustaliło wypłatę dywidendy w kwocie 18 635 640,60 zł tj. kwotę 0,60 zł na 1 akcję.

Dywidendą objętych jest 31 059 401 akcji (tj. liczba akcji Spółki minus skupione akcje własne). Zwyczajne Walne Zgromadzenie Spółki ustaliło dzień ustalenia prawa do dywidendy na 4 sierpnia 2023 roku, natomiast na dzień wypłaty dywidendy Zwyczajne Walne Zgromadzenie Spółki wyznaczyło 25 sierpnia 2023 roku.



ZAWARCIE PRZEZ PODMIOTY Z GRUPY TRANSAKCJI Z PODMIOTAMI POWIĄZANYMI NA INNYCH WARUNKACH NIŻ RYNKOWE

Wszystkie transakcje pomiędzy jednostkami powiązаныmi zawierane były na warunkach rynkowych.

PORĘCZENIA I GWARANCJE

W pierwszym półroczu 2023 roku Rawlplug S.A. oraz jednostki od niej zależne nie udzieliły poręczeń spłaty

kredytu lub pożyczki i nie udzieliły gwarancji, których łączna wartość istniejących poręczeń lub gwarancji jest znacząca.

ISTOTNE POSTĘPOWANIA TOCZĄCE SIĘ PRZED SĄDEM, ORGANEM WŁAŚCIWYM DLA POSTĘPOWANIA ARBITRAŻOWEGO LUB ORGANEM ADMINISTRACJI PUBLICZNEJ

Na dzień 30.06.2023 r., przed sądem lub innym organem nie toczyły się postępowania, których przedmiotem byłyby istotne wierzytelności lub zobowiązania.

INNE POZYCJE POZABILANSOWE

Na dzień 30.06.2023 r. Grupa RAWLPLUG nie posiadała innych istotnych pozycji pozabilansowych.

ZDARZENIA PO DACIE BILANSU

W dniu 23.08.2023 r. Spółka powzięła wiadomość, iż Sąd Rejonowy dla Wrocławia-Fabrycznej we Wrocławiu VI Wydział Gospodarczy Krajowego Rejestru Sądowego wydał postanowienie o przyjęciu nowego tekstu jednolitego statutu Spółki, jaki został uchwalony przez ZWZA w dniu 22.06.2023 r. Uchwalone zmiany umożliwiają obecnie Spółce, między innymi, umorzenie akcji za zgodą akcjonariusza w drodze jej nabycia przez Spółkę (umorzenie dobrowolne). Po uprawomocnieniu się postanowienia, Spółka zamierza

złożyć do Sądu Rejestrowego wniosek o wykazanie umorzenia 1 500 599 akcji własnych Spółki, o łącznej wartości nominalnej 1 500 599 zł, poprzez obniżenie kapitału zakładowego Spółki o wartość nominalną umarżanych akcji, czyli o kwotę 1 500 599 zł, to jest z kwoty 32 560 000 zł do kwoty 31 059 401 zł.

Dnia 09.08.2023 r. spółka podporządkowana w Słowacji zmieniła nazwę z Koelner Slovakia s.r.o. na Rawlplug Slovakia s. r. o.

MOŻLIWOŚĆ REALIZACJI WCZEŚNIEJ PUBLIKOWANYCH PROGNOZ WYNIKÓW FINANSOWYCH

Zarząd nie publikował prognoz wyników finansowych Spółki na rok 2023.

OŚWIADCZENIE ZARZĄDU

Wrocław, 24.08.2023 r.

RADOSŁAW KOELNER

Prezes Zarządu Rawlplug S.A.



MAREK MOKOT

Wiceprezes Zarządu Rawlplug S.A.



PIOTR KOPYDŁOWSKI

Członek Zarządu ds. finansowych Rawlplug S.A.



RAWLPLUG®

RAWLPLUG S.A.
ul. Kwidzyńska 6
51-416 Wrocław

tel. +48 71 32 60 100
fax +48 71 37 26 111
e-mail: info@rawlplug.com

www.rawlplug.pl

