



**Śródroczne sprawozdanie Zarządu z działalności
GK Kompap S.A.
za I półrocze 2023 rok**

Laskowice 2023

**Śródroczne sprawozdanie Zarządu
z działalności GRUPY KAPITAŁOWEJ Kompap S.A.
za pierwsze półrocze 2023 roku**

I. Informacja ogólna dotycząca Jednostki Dominującej Grupy Kapitałowej (Emitenta):

Nazwa: Przedsiębiorstwo Produkcyjno-Handlowe KOMPAP S.A.
Forma prawna: spółka akcyjna
Siedziba: Laskowice
Adres: ul. Parkowa 56
REGON: 001372100
NIP: 725-000-79-81

KRS: 0000064285 - Sąd Rejonowy Gdańsk - Północ w Gdańsku VII Wydział Gospodarczy Krajowego Rejestru Sądowego.

Przedmiot i zakres działalności Spółki dominującej:

Według klasyfikacji GPW S.A. działalność PPH KOMPAP S.A. zaliczana jest do sektora drzewnego. Podstawowym przedmiotem działania Spółki zgodnie z Polską Klasyfikacją Działalności (PKD) jest pozostałe drukowanie (18.12.Z), działalność usługowa związana z przygotowaniem do druku (18.13.Z), introligatorstwo i podobne usługi (18.14.Z). Działalność prowadzona jest w Laskowicach.

Skład organów Zarządzających oraz organów nadzoru:

Skład Zarządu PPH KOMPAP S.A. w okresie od dnia 01.01.2023 r. do dnia przekazania raportu za pierwsze półrocze 2023 r.:

- Waldemar Lipka- Prezes Zarządu

Skład Rady Nadzorczej PPH KOMPAP S.A. w okresie od dnia 01.01.2023 r. do dnia do dnia przekazania raportu za pierwsze półrocze 2023 r.

Skład Rady Nadzorczej PPH KOMPAP S.A. w okresie od dnia 01.01.2023 r. do dnia do dnia 21.06.2023 r.:

- Jakub Knabe– Przewodniczący Rady Nadzorczej
- Marek Głuchowski– Wiceprzewodniczący Rady Nadzorczej
- Edward Łaskawiec - Członek Rady Nadzorczej
- Piotr Ciosk - Członek Rady Nadzorczej
- Agnieszka Napiórkowska - Członek Rady Nadzorczej

Skład Rady Nadzorczej PPH KOMPAP S.A. w okresie od dnia 21.06.2023 r. do dnia do dnia przekazania raportu za pierwsze półrocze 2023 r.:

- Jakub Knabe– Przewodniczący Rady Nadzorczej
- Marek Głuchowski– Wiceprzewodniczący Rady Nadzorczej
- Edward Łaskawiec - Członek Rady Nadzorczej
- Piotr Ciosk - Członek Rady Nadzorczej
- Agnieszka Napiórkowska - Członek Rady Nadzorczej
- Magdalena Czarzasta – Członek Rady Nadzorczej

Kapitał zakładowy

Wartość kapitału zakładowego: 5 616 595,20 zł.

Łączna liczba akcji: 4 680 496 akcji zwykłych na okaziciela o wartości nominalnej 1,20 zł.

Ogólna liczba głosów na WZA: 4 680 496.

Akcje Spółki notowane są na Giełdzie Papierów Wartościowych w Warszawie S.A. od listopada 1996 r.

PPH KOMPAP S.A. jest jednostką dominującą Grupy Kapitałowej najwyższego szczebla.

Konsolidacją zostały objęte Spółki:

PPH KOMPAP S.A., OZGraf - Olsztyńskie Zakłady Graficzne S.A, BZGraf - Białostockie Zakłady Graficzne S.A oraz Komunikacja Masowa sp. z o.o.

II. Informacja o powiązaniach kapitałowych Emitenta z innymi podmiotami (Spółki zależne wchodzące w skład Grupy Kapitałowej):

Według stanu na koniec na 30.06.2023 roku oraz na dzień sporządzenia raportu w skład Grupy Kapitałowej PPH KOMPAP S.A., oprócz spółki dominującej PPH Kompap S.A. wchodzi trzy spółki zależne zgodnie z poniższym zestawieniem:

1.

Nazwa: OZGraf Olsztyńskie Zakłady Graficzne

Forma prawna: spółka akcyjna

Siedziba: Olsztyn

Adres: ul. Towarowa 2

REGON: 000274223

NIP: 739-010-10-71

KRS: 0000076084 Sąd Rejonowy w Olsztynie VIII Wydział Gospodarczy Krajowego Rejestru Sądowego;

Kapitał akcyjny: 1 005 157,40 zł opłacony w całości - stan na dzień 30.06.2023 r. oraz na dzień sporządzenia raportu 1 005 157,40 zł opłacony w całości.

Przedmiot działalności: poligrafia i działalność usługowa związana z poligrafią. Przeważająca działalność - zgodnie z Polską Klasyfikacją Działalności (**PKD2007**) to: **1812Z** – pozostałe drukowanie

Udział spółki dominującej PPH KOMPAP S.A. na dzień 30.06.2023 oraz na dzień sporządzenia raportu wynosi 773 198 akcji, tj. 100,00% kapitału akcyjnego OZGraf Olsztyńskie Zakłady Graficzne S.A

2.

Nazwa: Białostockie Zakłady Graficzne

Forma prawna: spółka akcyjna

Siedziba: Białystok

Adres: ul. Aleja Tysiąclecia Państwa Polskiego 2

REGON: 000274080

NIP: 542-020-05-24

KRS: 0000148154 - Sąd Rejonowy w Białymstoku XII Wydział Gospodarczy Krajowego Rejestru Sądowego;

Kapitał akcyjny: 1.003.568,22 zł opłacony w całości - stan na dzień 30.06.2023 r. oraz stan na dzień sporządzenia raportu 1.003.568,22 zł opłacony w całości.

Przedmiot działalności: poligrafia i działalność usługowa związana z poligrafią. Przeważająca działalność - zgodnie z Polską Klasyfikacją Działalności (**PKD2007**) to: **1812Z** – pozostałe drukowanie.

Udział spółki dominującej PPH KOMPAP S.A. na dzień sporządzenia raportu wynosi 880 323 akcji, tj. 100,00% kapitału akcyjnego Białostockich Zakładów Graficznych S.A. (880 323 głosów) na Walnym Zgromadzeniu Akcjonariuszy BZGraf S.A.

3.

Nazwa: Komunikacja Masowa

Forma prawna: spółka z ograniczoną odpowiedzialnością

Siedziba: Laskowice

Adres: ul. Parkowa 56

REGON: 520921884

NIP: 517-04-222-34

KRS: 0000945136 - Sąd Rejonowy w Bydgoszczy, XIII Wydział Gospodarczy Krajowego Rejestru Sądowego.

Kapitał akcyjny: 1 594 100 zł opłacony w całości - stan na dzień 30.06.2023 r. oraz na dzień sporządzenia raportu 1 594 100 zł opłacony w całości.

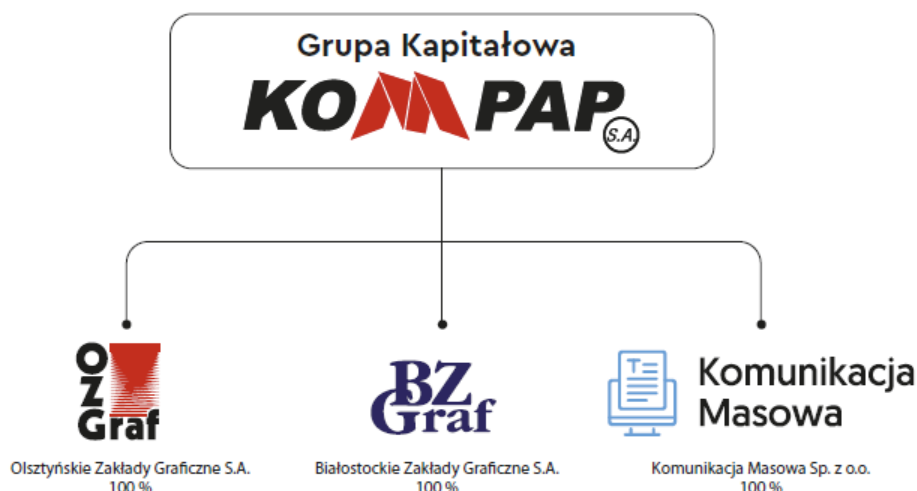
Przedmiot działalności: poligrafia i działalność usługowa związana z poligrafią. Przeważająca działalność - zgodnie z Polską Klasyfikacją Działalności (**PKD2007**) to: **1812Z** – pozostałe drukowanie.

Na dzień sporządzenia raportu **udział spółki dominującej PPH Kompap S.A.** wynosi 15.941 (słownie: piętnaście tysięcy dziewięćset czterdzieści jeden) równych niepodzielonych udziałów (udziały), co reprezentuje 100,00% kapitału zakładowego Komunikacji Masowej sp. z o.o.

III. Wskazanie skutków zmian w strukturze Grupy Kapitałowej, w tym w wyniku połączenia jednostek gospodarczych, przejęcia lub sprzedaży jednostek Grupy kapitałowej Emitenta, inwestycji długoterminowych, podziału, restrukturyzacji i zaniechania działalności.

PPH KOMPAP S.A. posiada trzy spółki zależne OZGraf Olsztyńskie Zakłady Graficzne, Białostockie Zakłady Graficzne oraz Komunikacja Masowa Sp. z o.o.

STUKTURA ORGANIZACYJNA GRUPY KAPITAŁOWEJ



Zobowiązania z tytułu leasingu finansowego	3 213	3 003
Krótkoterminowe pożyczki i kredyty bankowe	1	886
Rezerwy krótkoterminowe	615	772
Rozliczenia międzyokresowe	258	328
PASYWA RAZEM	111 962	114 224

Wszystkie kwoty wyrażone są w tysiącach złotych polskich (o ile nie wskazano inaczej).

Tabela nr 2: GRUPA KAPITAŁOWA KOMPAP S.A. – skonsolidowane sprawozdanie z całkowitych dochodów za 1 półrocze 2023

ŚRÓDROCZNE SKRÓCONE SKONSOLIDOWANE SPRAWOZDANIE Z CAŁKOWITYCH DOCHODÓW ZA OKRES OD 1 STYCZNIA 2023 ROKU DO 30 CZERWCA 2023 ROKU		
Wariant kalkulacyjny	za okres	
	od 01.01.2023 do 30.06.2023	od 01.01.2022 do 30.06.2022
Działalność kontynuowana		
Przychody ze sprzedaży	59 540	49 289
Koszt własny sprzedaży (koszt sprzedanych produktów, usług, towarów i materiałów)	49 154	39 372
Zysk (strata) brutto ze sprzedaży	10 386	9 917
Koszty sprzedaży	1 441	1 080
Koszty ogólnego zarządu	6 613	5 182
Pozostałe przychody operacyjne	625	270
Pozostałe koszty operacyjne	188	298
Zysk (strata) na działalności operacyjnej	2 769	3 627
Przychody (koszty) finansowe	(58)	(307)
Zysk (strata) brutto	2 711	3 320
Podatek dochodowy	(574)	(506)
Zysk (strata) netto z działalności kontynuowanej	2 137	2 814
Działalność zaniechana		
Zysk (strata) z działalności zaniechanej	-	-
Działalność kontynuowana i zaniechana		
Zysk (strata) netto za rok obrotowy	2 137	2 814
Inne całkowite dochody		
Inne całkowite dochody za rok obrotowy	-	-
Całkowite dochody za rok obrotowy	2 137	2 814
Zysk (strata) netto przypadający na:		
- akcjonariuszy podmiotu dominującego	2 137	2 814
- udziały niekontrolujące	-	-
Zysk (strata) netto	2 137	2 814
Całkowite dochody za rok obrotowy przypadające na:		
- akcjonariuszy podmiotu dominującego	2 137	2 814
- udziały niekontrolujące	-	-
Całkowite dochody za rok obrotowy	2 137	2 814
Zysk (strata) netto na jedną akcję zwykłą:	PLN / akcję	PLN / akcję

z działalności kontynuowanej		
- podstawowy	0,46	0,60
- rozwodniony	0,46	0,60
z działalności kontynuowanej i zaniechanej		
- podstawowy	0,46	0,60
- rozwodniony	0,46	0,60

Wszystkie kwoty wyrażone są w tysiącach złotych polskich (o ile nie wskazano inaczej).

VI. Opis podstawowych danych finansowych, ważniejszych zdarzeń mających wpływ na działalność Grupy Kapitałowej oraz dalszych perspektyw rozwoju.

VI.1. Ocena zarządzania zasobami finansowymi, ze szczególnym uwzględnieniem zdolności do wywiązywania się ze zobowiązań oraz określeniem ewentualnych zagrożeń

Zgodnie z wiedzą Zarządu zagrożenie utraty płynności finansowej Spółki nie występuje.

Informacja o rzeczowych aktywach trwałych

Wartość posiadanych nieruchomości inwestycyjnych zarówno w spółce dominującej, jak i spółkach zależnych jest wyceniana wg kosztu historycznego.

Ocena możliwości realizacji zamierzeń inwestycyjnych oraz opis czynników i zdarzeń o nietypowym charakterze, mających znaczący wpływ na osiągnięte wyniki finansowe.

Większość planów inwestycyjnych została wykonana w ostatnich 2 latach w poszczególnych spółkach. Wszystkie dotychczasowe inwestycje były na bardzo konserwatywnym poziomie i były realizowane zgodnie z harmonogramem.

W 2023 roku planowane są następujące inwestycje w spółkach:

PPH Kompap S.A.

Instalacja fotowoltaiczna o mocy 300-350 kW, finansowana ze środków własnych.

OzGraf Olsztyńskie Zakłady Graficzne S.A.

Dnia 31.03.2023 została podpisana umowa na zakup maszyny offsetowej Komori GL-840 P-A na kwotę netto 1,744 mln. euro, sfinansowana w formie leasingu z wkładem własnych środków w kwocie 300 tys. euro.

Komunikacja Masowa sp. z o.o.

Dnia 23.06.2023 została podpisana umowa na zakup urządzenia rolowego Canon – ColorStream 8160 wraz z akcesoriami na kwotę netto 970 tys. euro, sfinansowana w całości ze środków własnych.

Na wyniki grupy w I półroczu nie miały wpływu zdarzenia o nietypowym charakterze.

Działania akwizycyjne

W chwili obecnej nie są prowadzone żadne działania akwizycyjne, jednak nie wyklucza się pozyskania innego podmiotu z branży poligraficznej – mającego w swej ofercie druk cyfrowy.

VI.2. Czynniki i nietypowe zdarzenia mające wpływ na wynik działalności

Na wynik działalności w I półroczu 2023 roku nie miały wpływu zdarzenia o nietypowym charakterze.

VI.3. Opis czynników ryzyka i zagrożeń dla rozwoju Grupy

Do głównych instrumentów finansowych, z których korzysta Grupa należą kredyty bankowe, pożyczki, zobowiązania z tytułu dostaw i usług oraz pozostałe zobowiązania.

Głównym celem tych instrumentów finansowych jest pozyskanie środków finansowych na działalność Grupy. Grupa posiada też aktywa finansowe, takie jak należności z tytułu dostaw i usług, środki pieniężne i depozyty krótkoterminowe, które powstają bezpośrednio w toku prowadzonej przez nią działalności.

Główne rodzaje ryzyka Grupy obejmują ryzyko stopy procentowej, ryzyko płynności, ryzyko rynkowe oraz ryzyko kredytowe.

Nad zarządzaniem tym ryzykiem pieczę sprawuje Zarząd Grupy, wspomagany przez Zarządy poszczególnych Spółek zależnych. Organy te określają zasady zarządzania tym ryzykiem zarówno na potrzeby całej Grupy Kapitałowej, jak i poszczególnych Spółek.

Zadaniem Zarządu Spółki dominującej jest zapewnienie, by działania obciążone ryzykiem finansowym prowadzone były według odpowiednich zasad i procedur, a ryzyka finansowe były identyfikowane, mierzone i zarządzane zgodnie z polityką Grupy i przyjętą przez nią tolerancją ryzyka.

Ryzyko rynkowe

Ryzyko rynkowe to ryzyko wahań wartości godziwej instrumentu finansowego lub generowanych przez niego przyszłych przepływów pieniężnych w wyniku zmian cen rynkowych. Ceny rynkowe zawierają w sobie trzy rodzaje ryzyka: ryzyko stóp procentowych, ryzyko walutowe i inne ryzyka dotyczące cen, np. ryzyko kapitału. Do instrumentów finansowych obciążonych ryzykiem rynkowym należą kredyty i pożyczki, lokaty, inwestycje dostępne do sprzedaży oraz pochodne instrumenty finansowe.

Ryzyko stopy procentowej

Ryzyko stopy procentowej to ryzyko, że wartość godziwa instrumentu finansowego lub przyszłe przepływy pieniężne przez niego generowane będą podlegały wahaniom wskutek zmian rynkowych stóp procentowych. Narażenie Grupy na ryzyko wywołane zmianami rynkowych stóp procentowych dotyczy przede wszystkim zobowiązań finansowych związanych z zaciągniętymi kredytami bankowymi i podpisanymi umowami leasingowymi, które oparte są na zmiennej stopie procentowej.

Na dzień 30 czerwca 2023 roku prawie 100% zaciągniętych przez Grupę zobowiązań miało zmienne oprocentowanie.

Grupa nie zawiera transakcji - kontraktów na zamianę stóp procentowych - mających na celu zabezpieczenie zaciągniętych zobowiązań, w ramach których zgadza się na wymianę, w określonych odstępach czasu, różnicy między kwotą odsetek naliczonych według stałego i zmiennego oprocentowania od uzgodnionej kwoty głównej.

Grupa minimalizuje ryzyko stopy procentowej poprzez odpowiednie ukształtowanie struktury aktywów i pasywów o zmiennej stopie procentowej.

Ryzyko walutowe

Ryzyko walutowe to ryzyko, że wartość godziwa przyszłych przepływów pieniężnych z instrumentów finansowych zmieni się z powodu zmian kursów walutowych.

Grupa minimalizuje ryzyko poprzez odpowiednie ukształtowanie struktury aktywów i pasywów wyrażonych w walutach obcych.

Ryzyko związane z płynnością

Celem Grupy jest utrzymanie równowagi pomiędzy ciągłością a elastycznością finansowania, poprzez korzystanie z rozmaitych źródeł finansowania, takich jak kredyty w rachunku bieżącym, kredyty bankowe,

umowy leasingu finansowego. Zasadą stosowaną przez Grupę jest, by w każdym dowolnym okresie 12 miesięcy przypadało do spłaty nie więcej niż 50% zaciągniętych przez nią pożyczek i kredytów.

Ryzyko kredytowe

Ryzyko kredytowe polega na tym, że kontrahent nie wywiąże się ze swoich zobowiązań wynikających z instrumentu finansowego lub umowy, co spowoduje poniesienie przez drugą stronę straty finansowej. Grupa jest narażona na ryzyko kredytowe wynikające z jej działalności operacyjnej (głównie z należności z tytułu dostaw i usług oraz weksli) oraz działalności finansowej, w tym depozytów w bankach i instytucjach finansowych, transakcji walutowych i innych instrumentów finansowych.

Ryzyko kredytowe związane z należnościami (ryzykiem kredytowym klientów, wyznaczanie limitów kredytowych na poszczególnych klientów, określanie kryteriów ich oceny itd.) zarządza oddzielnie każda jednostka Grupy.

Ryzyko utraty wartości aktywów

Ponadto występuje również ryzyko związane z wartością nabytych akcji OZGraf - Olsztyńskich Zakładów Graficznych S.A., Białostockich Zakładów Graficznych S.A. oraz Komunikacji Masowej sp. z o.o., wynikające z ogólnego ryzyka prowadzenia działalności gospodarczej przez te Spółki.

VI.4. Perspektywy rozwoju działalności Grupy przynajmniej na najbliższy rok obrotowy

Zarząd zakłada w 2023 r. zrównoważony rozwój całej Grupy Kapitałowej.

VI.5. Czynniki, które będą miały wpływ na sprawozdanie finansowe za 2023 rok Grupy Kapitałowej KOMPAP S.A.

Spółka PPH KOMPAP S.A. nie podawała prognoz finansowych na rok 2023.

W pierwszym półroczu osiągnęła przychód 59.540 tys. zł. W wyniku zmian restrukturyzacyjnych i organizacyjnych odnotowano wzrost sprzedaży o 10.251 tys. zł, EBITDA (zysk z działalności operacyjnej powiększony o kwotę amortyzacji) wyniosła 6.411 tys. zł i była niższa w stosunku do I półrocza 2022 o 361 tys. zł.

Ze względu na sezonowość w branży poligraficznej, drugie półrocze zazwyczaj jest lepsze.

Czynniki, które będą miały wpływ na wyniki i przychody Grupy Kapitałowej PPH KOMPAP S.A. zdaniem Zarządu to:

- stabilny portfel wypłacalnych klientów;
- dalsza poprawa wydajności produkcji;
- optymalizacja zatrudnienia, zrealizowana w okresach poprzednich;
- efekt synergii zakupów OzGraf Olsztyńskie Zakłady Graficzne S.A., BzGraf Białostockie Zakłady Graficzne S.A.; Komunikacja Masowa sp. z o.o.
- poprawa wewnętrznej organizacji w zakresie obniżki i racjonalizacji kosztów.

VII. Podstawowe produkty, towary oraz rynki zbytu

Podstawową działalnością spółek Grupy Kapitałowej PPH KOMPAP S.A. jest poligrafia i działalność usługowa związana z poligrafią. Główny asortyment produkcji spółek zależnych to książka – przede wszystkim w oprawie twardej i zintegrowanej (4+4). Drukarnie – w Olsztynie, Białymstoku i Laskowicach - należą do największych w kraju zakładów poligraficznych w zakresie produkcji dziełowej.

Działalność Grupy Kapitałowej PPH KOMPAP S.A. obejmuje także produkcję przetworzonych artykułów papierniczych i produktów pochodnych, galanterii papierniczej oraz hurtowy handel artykułami papierniczymi, biurowymi, opakowaniami kartonowymi.

Odbiorcami produktów Grupy Kapitałowej są wydawnictwa zarówno krajowe, jak i zagraniczne.

VIII. Źródła zaopatrzenia

W okresie sprawozdawczym Grupa Kapitałowa korzystała głównie z krajowych źródeł zaopatrzenia w materiały do produkcji.

Podstawowymi surowcami wykorzystywanymi do produkcji wyrobów są: papier offsetowy, tektura, karton, papier samokopiujący, papier termiczny, papier samoprzylepny, farby drukarskie, kleje.

Surowiec do produkcji wyrobów pochodził od dostawców krajowych i zagranicznych.

IX. Znaczące umowy

W okresie objętym niniejszym sprawozdaniem, poza umowami inwestycyjnymi nie miały miejsca inne zdarzenia, o których mowa w niniejszym punkcie.

X. Zmiany w zasadach zarządzania

Na dzień 30.06.2023 r. oraz na dzień przekazania raportu półrocznego nie nastąpiły zmiany w zasadach zarządzania Spółką. Skład Zarządu PPH Kompap jest jednoosobowy i stanowi go:

- Waldemar Lipka - Prezes Zarządu

Działalność produkcyjna spółek Grupy Kapitałowej KOMPAP S.A. zlokalizowana jest w Laskowicach, Olsztynie, Białymstoku, Szczecinie oraz Łodzi.

XI. Informacja o zaciągniętych kredytach, umowach pożyczek, udzielonych poręczeniach i gwarancjach

NOTA NR 13		
KREDYTY I POŻYCZKI NA DZIEŃ 30.06.2023 ROKU		
Wyszczególnienie	Kwota zobowiązania	Stopa procentowa
Kredyty i pożyczki	1	X
1a) Kredyt w rachunku bieżącym w Alior Banku	1	Wibor 3M+marża
1b) Kredyt w rachunku bieżącym Bank Millennium	-	Wibor 1M+marża
2a) umowa limitu wieloproduktowego z dnia 25.09.2015 r. z Bankiem BGŻ BNP Paribas SA u/0008133807/0002/2015/1300	-	wibor 1M + marża
2b) umowa kredytu z dnia 3.11.2022 r. z Alior Bankiem SA	-	wibor 3M + marża
Kredyty i pożyczki razem	1	X
Poniżej przedstawiono pozostałe istotne informacje dodatkowe dotyczące warunków, na jakich udzielone zostały w/w kredyty i pożyczki:		
1. Kredyty i pożyczki spółki zależnej Olsztyńskie Zakłady Graficzne S.A.		
a) Kredyt w rachunku bieżącym w Alior Banku: wartość 500 tys., umowa do XI 2023 roku, zabezpieczenie gwarancja Funduszu Gwarancji Kryzysowych w BGK, weksel in blanco. Zobowiązanie na 30.06.2023 wynosi 1 tys. zł		

b) Kredyt w r-ku bieżącym w Banku Millennium: wartość 750 tys., umowa do X 2023 roku, zabezpieczenie gwarancja Funduszu Gwarancji Kryzysowych w banku BGK, weksel in blanco. Brak zobowiązania na dzień 30.06.2023 r.

2. Kredyty i pożyczki spółki zależnej Białostockie Zakłady Graficzne S.A.

a) Umowa kredytu w rachunku bieżącym z dnia 10.02.2011 r. z Bankiem BGZ BNP Paribas SA nr U/0008133807/0001/2011/1300, dnia 25.09.2015 r. przedłużono kredytowanie podpisując umowę limitu wieloproduktowego nr u/0008133807/0002/2015/1300. Umowę aneksowano corocznie. Dnia 12.10.2022 podpisano zmianę nr 6 przedłużając kredytowanie na 12 miesięcy w kwocie 1 mln. zł. Zabezpieczenie: weksel in blanco wraz z deklaracją wekslową. Brak zobowiązania na dzień 30.06.2023 r.

b) Umowa kredytu w rachunku bieżącym zawarta dnia 3.11.2022 r. z Alior Bankiem SA o numerze U0003623368337 w wysokości 0,5 mln na okres 12 miesięcy. Zabezpieczenie: 1) pełnomocnictwo do rachunków bankowych 2) Gwarancja FGK 3) weksel in blanco wraz z deklaracją wekslową. Brak zobowiązania na dzień 30.06.2023 r.

NOTA NR 14		
ZOBOWIĄZANIA LEASINGOWE I INNE NA DZIEŃ 30.06.2023 ROKU		
Wyszczególnienie	Kwota zobowiązania	Stopa procentowa
ZOBOWIĄZANIA LEASINGOWE NA DZIEŃ 30.06.2023 ROKU		
1. Leasing linii introligatorskiej zbierająco - szyjacej Uniplex - umowa z Millennium Leasing	139	Wibor 1M+ marża
2. Leasing linii introligatorskiej Multiplexlex - umowa z PKO Leasing	1 305	Wibor 1M+ marża
3. PKO Leasing SA umowa 2435	647	Euribor1M+marża banku
4. PKO Leasing SA umowa 2520	654	Euribor1M+marża banku
5. PKO Leasing SA umowa 4136	1 117	Euribor1M+marża banku
6. Drukarki Nuvera - 3 sztuki, um: RD2014/1, Xerox Polska Sp. z o.o.	79	Wibor 1M+ marża
7. Toyota C-HR C-HR 1.2 T Premium CVT, um: 43632019/TFSM, Toyota Leasing Polska Sp. z o.o.	10	Wibor 1M+ marża
8. Skoda OCTAVIA 1,5 TSI 2 szt. um: 6133078-5419-05110 oraz um. 6133078-5419-03068, Volkswagen Leasing GmbH	9	Wibor 1M+ marża
Zobowiązania leasingowe razem	3 960	X

Umowy faktoringowe szczegółowo zostały opisane zostały w notcie nr 14 w skonsolidowanym skróconym sprawozdaniu finansowym za okres 6 miesięcy zakończonym dnia 30 czerwca 2023 roku.

XII. Zmiany w składzie osób zarządzających i nadzorujących Jednostką Dominującą Grupy Kapitałowej, zmiany zasad dotyczących powoływania i odwoływania osób zarządzających oraz zmiany uprawnień osób zarządzających, w szczególności zakresie prawa do podjęcia decyzji o emisji lub wykupie akcji

Skład Zarządu PPH KOMPAP S.A. w okresie od dnia 01.01.2023 r. do dnia przekazania raportu za pierwsze półrocze 2023 r.:

- Waldemar Lipka- Prezes Zarządu

Skład Rady Nadzorczej PPH KOMPAP S.A. w okresie od dnia 01.01.2023 r. do dnia do dnia przekazania raportu za pierwsze półrocze 2023 r.

Skład Rady Nadzorczej PPH KOMPAP S.A. w okresie od dnia 01.01.2023 r. do dnia do dnia 21.06.2023 r.:

- Jakub Knabe – Przewodniczący Rady Nadzorczej
- Marek Głuchowski – Wiceprzewodniczący Rady Nadzorczej
- Edward Łaskawiec - Członek Rady Nadzorczej
- Piotr Ciosk - Członek Rady Nadzorczej
- Agnieszka Napiórkowska - Członek Rady Nadzorczej

Skład Rady Nadzorczej PPH KOMPAP S.A. w okresie od dnia 21.06.2023 r. do dnia do dnia przekazania raportu za pierwsze półrocze 2023 r.:

- Jakub Knabe – Przewodniczący Rady Nadzorczej
- Marek Głuchowski – Wiceprzewodniczący Rady Nadzorczej
- Edward Łaskawiec - Członek Rady Nadzorczej
- Piotr Ciosk - Członek Rady Nadzorczej
- Agnieszka Napiórkowska - Członek Rady Nadzorczej
- Magdalena Czarzasta – Członek Rady Nadzorczej

XIII. Umowy zawarte pomiędzy Grupą Kapitałową a osobami zarządzającymi i nadzorującymi.

W okresie objętym niniejszym sprawozdaniem nie miały miejsca zdarzenia, o których mowa w niniejszym punkcie.

XIV. Wartość transakcji, wynagrodzeń, nagród lub korzyści dla osób zarządzających lub nadzorujących Grupę Kapitałową, w tym wynikających z programów motywacyjnych lub premiovych opartych na kapitale emitenta, w tym programów opartych na obligacjach z prawem pierwszeństwa, zamiennych, warrantach subskrypcyjnych (w pieniądzu, naturze lub jakiegokolwiek innej formie), wypłaconych, należnych lub potencjalnie należnych, odrębnie dla

każdej z osób zarządzających i nadzorujących emitenta w przedsiębiorstwie emitenta, bez względu na to, czy odpowiednio były one zaliczone w koszty, czy też wynikały z podziału zysku; w przypadku gdy emitentem jest jednostka dominująca lub znaczący inwestor – oddzielnie informacje o wartości wynagrodzeń i nagród otrzymanych z tytułu pełnienia funkcji we władzach jednostek podporządkowanych.

Podmiot powiązany	Sprzedaż na rzecz podmiotów powiązanych	w tym sprzedaż środków trwałych	Zakupy od podmiotów powiązanych.	w tym zakup środków trwałych	Należności od podmiotów powiązanych.	Zobowiązania wobec podmiotów powiązanych.	Otrzymane dywidendy
Jednostka powiązana							
OZ Graf Olsztyńskie Zakłady Graficzne SA							
31.12.2022	23	0	7		4 952	-	200**
30.06.2023	2 417				4 656	-	100***
Białostockie Zakłady Graficzne SA							
31.12.2022	20	0	2		4600	-	200**
30.06.2023	919		1		4300	1	200***
Komunikacja Masowa Sp. z o.o.					-	-	
31.12.2022	980						
30.06.2023	1 293				430		2500***
Jednostka zależna							
Grand							
31.12.2022	28		1		3		
30.06.2023	8	10			1		

XV. Informacje o znanych emitentowi umowach (w tym również zawartych po dniu bilansowym), w wyniku których mogą w przyszłości nastąpić zmiany w proporcjach posiadanych akcji przez dotychczasowych akcjonariuszy i obligatariuszy.

Na dzień 30.06.2023 r. Zarząd Kompap S.A nie posiada informacji o istnieniu takich umów.

XVI. Posiadacze papierów wartościowych dających specjalne uprawnienia kontrolne w stosunku do emitenta i spółek Grupy Kapitałowej.

Spółka nie emitowała papierów wartościowych dających specjalne uprawnienia kontrolne w stosunku do Emitenta, wg wiedzy Zarządu Emitenta takie papiery wartościowe nie były także emitowane przez spółki zależne PPH KOMPAP S.A.

XVII. Ograniczenia dotyczące papierów wartościowych.

Na dzień 30.06.2023 r. nie istnieją żadne ograniczenia dotyczące przenoszenia prawa własności papierów własnościowych Spółki dominującej (Emitenta) oraz ograniczenia w zakresie wykonywania prawa głosu akcji Emitenta.

XVIII. Wskazanie akcjonariuszy posiadających bezpośrednio lub pośrednio poprzez podmioty zależne co najmniej 5% ogólnej liczby głosów na walnym zgromadzeniu jednostki Dominującej

na dzień przekazania sprawozdania wraz ze wskazaniem liczby posiadanych przez te podmioty akcji, ich procentowego udziału w ogólnej liczbie głosów na walnym zgromadzeniu oraz wskazaniem zmian w strukturze własności znacznych pakietów jednostki Dominującej do nich (opcji) przez osoby zarządzające i nadzorujące Emitenta, zgodnie z posiadanymi przez Zarząd informacjami

Akcjonariusze PPH KOMPAP S.A. posiadający bezpośrednio lub pośrednio przez podmioty zależne co najmniej 5% ogólnej liczby głosów na walnym zgromadzeniu PPH KOMPAP S.A. wg stanu na dzień publikacji raportu półrocznego:

Akcjonariusze	Liczba akcji	Udział w kapitale zakładowym	Liczba głosów	Udział w ogólnej liczbie głosów na WZA (%)	Zmiany w strukturze własności od dnia opublikowania raportu kwartalnego za pierwszy kwartał 2023r. (Qsr 1/2023), tj. od dnia 17.05.2023r.
Waldemar Lipka	1.471.000	31,43 %	1.471.000	31,43 %	Zwiększenie o 17.507
łącznie Danuta i Witold Knabe:	1.283.151	27,41 %	1.283.151	27,41 %	Bez zmian
W tym Danuta Knabe	955.482	20,41%	955.482	20,41%	
Witold Knabe	327.669	7,00%	327.669	7,00%	
Edward Łaskawiec	1.087.975	23,24 %	1.087.975	23,24 %	Zwiększenie o 16.014

Zestawienie stanu posiadania akcji PPH KOMPAP S.A. lub uprawnień do nich przez osoby zarządzające i nadzorujące Spółki na dzień przekazania raportu półrocznego, tj. 6 września 2023r.:

Imię i nazwisko	Funkcja	Ilość akcji	Zmiana stanu posiadanych akcji od dnia opublikowania raportu kwartalnego za I półrocze 2023 r., tj. od dnia 17.05.2023 r.
<i><u>OSOBY ZARZĄDZAJĄCE</u></i>			
Waldemar Lipka	Prezes Zarządu	1.471.000	Zwiększenie o 17.507
<i><u>OSOBY NADZORUJĄCE</u></i>			
Członek Rady Nadzorczej, który nie wyraził zgody na publikację swoich danych osobowych	Przewodniczący Rady Nadzorczej	10.030	Bez zmian
Marek Głuchowski	Członek Rady Nadzorczej	Nie posiada	Bez zmian
Edward Łaskawiec	Członek Rady Nadzorczej	1.087.975	Zwiększenie o 16.014
Piotr Ciosk	Członek Rady Nadzorczej	3.268	Bez zmian
Agnieszka Napiórkowska	Członek Rady Nadzorczej	Nie posiada	Bez zmian
Magdalena Czarzasta (członek Rady Nadzorczej od dnia 21.06.2023 r.	Członek Rady Nadzorczej	Nie posiada	Bez zmian

Wskazanie postępowań toczących się przed sadem, organem właściwym dla postępowania arbitrażowego lub organem administracji publicznej.

Obecnie nie toczą się przed sądem lub organem administracji publicznej postępowania dotyczące zobowiązań i wiarytelności emitenta lub jednostek od niego zależnych, których wartość (oddzielnie oraz łącznie) stanowi co najmniej 10 % kapitałów własnych.

XX. Wskazanie zdarzeń, które nastąpiły po dniu, na który sporządzono sprawozdanie finansowe, nieujęte w tym sprawozdaniu, a mogących wpłynąć na przyszłe wyniki finansowe Grupy Kapitałowej.

Znaczących wydarzeń po dniu bilansowym nie zanotowano.

XXI. Wskazanie istotnych postępowań toczących się przed sądem, organem właściwym dla postępowania arbitrażowego lub organem administracji publicznej.

Obecnie nie toczą się przed sądem lub organem administracji publicznej postępowania dotyczące zobowiązań i wiarytelności emitenta lub jednostek od niego zależnych, których wartość (oddzielnie oraz łącznie) stanowi co najmniej 10 % kapitałów własnych.

XXII. Informacje dotyczące podmiotu uprawnionego do badania.

KPW Audyt Sp. z o.o. z siedzibą w Łodzi (90-350), przy ul. Tymienieckiego 25c/410 została wybrana uchwałą Rady Nadzorczej Jednostki dominującej z dnia 8 maja 2023 r., aby wykonać usługę przeprowadzenia przeglądów półrocznych i rocznych skróconych sprawozdań finansowych Spółki oraz półrocznych i rocznych skróconych skonsolidowanych sprawozdań finansowych Grupy Kapitałowej Spółki za pierwsze półrocze 2023 i 2024 roku na warunkach określonych w ofercie z dnia 24 kwietnia 2023 r.

Laskowice, 04.09.2023 r.

Zarząd:

Waldemar Lipka
Prezes Zarządu