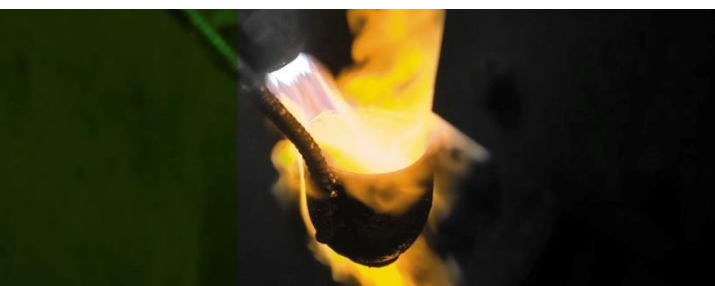


*ŚRÓDROCZNE SKRÓCONE
SPRAWOZDANIE FINANSOWE
ORZEŁ BIAŁY S.A.
ZA I PÓŁROCZE 2023 ROKU*

*sporządzone wg
Międzynarodowych
Standardów
Sprawozdawczości
Finansowej zatwierdzonych
do stosowania w UE*



Spis treści

Śródroczny skrócony rachunek zysków i strat.....	4
Śródroczne skrócone sprawozdanie z całkowitych dochodów	5
Śródroczne skrócone sprawozdanie z sytuacji finansowej	6
Śródroczne skrócone sprawozdanie z przepływów pieniężnych.....	7
Śródroczne skrócone zestawienie zmian w kapitale własnym.....	8
Dodatkowe noty objaśniające	9
1. Informacje ogólne.....	9
2. Podstawa sporządzenia śródrocznego skróconego sprawozdania finansowego	9
3. Istotne zasady (polityka) rachunkowości	10
3.1. Nowe standardy i interpretacje zastosowane po raz pierwszy w 2023 roku	10
3.2. Standardy i interpretacje opublikowane, które nie weszły jeszcze w życie	10
4. Istotne wartości oparte na profesjonalnym osądzie i szacunkach	11
4.1. Profesjonalny osąd.....	11
4.2. Niepewność szacunków i założeń.....	11
5. Sezonowość działalności.....	12
6. Informacje dotyczące segmentów działalności	12
7. Przychody i koszty	13
7.1. Przychody z umów z klientami	13
7.2. Przychody netto z umów z klientami (struktura terytorialna)	13
7.3. Koszty według rodzajów	13
7.4. Pozostałe przychody	14
7.5. Pozostałe koszty	14
7.6. Przychody finansowe	14
7.7. Koszty finansowe	14
8. Podatek dochodowy	15
9. Rzeczowe aktywa trwałe.....	15
10. Inwestycje w jednostkach zależnych, stowarzyszonych i współzależnych	15
11. Zapasy	16
12. Krótkoterminowe należności z tytułu dostaw i usług oraz pozostałe należności	16
13. Pozostałe aktywa.....	17
14. Zobowiązania	18
14.1. Zobowiązania z tytułu dostaw i usług oraz pozostałe zobowiązania finansowe	18
14.2. Rozliczenia międzyokresowe	18
15. Rezerwy.....	19
16. Oprocentowane kredyty bankowe i pożyczki	19
17. Inne istotne zmiany.....	20
18. Środki pieniężne i ich ekwiwalenty.....	21
19. Cele i zasady zarządzania ryzykiem finansowym	21
20. Pochodne instrumenty finansowe	21
21. Działalność zaniechana	23
22. Transakcje z podmiotami powiązanymi	23
23. Wpływ pandemii COVID-19 na działalność Spółki.	24
24. Wpływ Inwazji Federacji Rosyjskiej na Ukrainę na działalność Spółki.....	24

25. Zagadnienia dotyczące ochrony środowiska	25
26. Zdarzenia następujące po dniu bilansowym	25

ŚRÓDROCZNY SKRÓCONY RACHUNEK ZYSKÓW I STRAT za okres 6 miesięcy zakończony dnia 30 czerwca 2023 roku

	Nota	okres 3 miesięcy zakończony dnia 30 czerwca 2023 roku (niebadane)	okres 6 miesięcy zakończony dnia 30 czerwca 2023 roku (niebadane)	okres 3 miesięcy zakończony dnia 30 czerwca 2022 roku (niebadane)	okres 6 miesięcy zakończony dnia 30 czerwca 2022 roku (niebadane)
Przychody z umów z klientami	7.1/7.2	178 468	388 467	225 620	432 027
Koszt własny sprzedaży	7.3	141 407	306 757	181 052	343 125
Zysk brutto ze sprzedaży		37 061	81 710	44 568	88 902
Koszty sprzedaży	7.3	919	1 994	923	1 726
Koszty ogólnego zarządu	7.3	8 589	15 851	6 421	12 173
Zysk netto ze sprzedaży		27 553	63 865	37 224	75 003
Pozostałe przychody	7.4	579	772	119	253
Pozostałe koszty	7.5	1 259	1 291	12 589	12 641
Przychody finansowe	7.6	4 637	7 364	1 240	1 950
Koszty finansowe	7.7	936	1 038	3 140	3 228
Zysk brutto		30 575	69 671	22 854	61 337
Podatek dochodowy	8	7 683	13 347	8 417	15 472
Zysk netto		22 892	55 324	14 437	45 865
Zysk netto na jedną akcję (w PLN):					
– podstawowy z zysku za okres		1,37	3,32	0,87	2,75
– rozwodniony z zysku za okres		1,37	3,32	0,87	2,75

ŚRÓDROCZNE SKRÓCONE SPRAWOZDANIE Z CAŁKOWITYCH DOCHODÓW

za okres 6 miesięcy zakończony dnia 30 czerwca 2023 roku

	okres 3 miesięcy zakończony dnia 30 czerwca 2023 roku (niebadane)	okres 6 miesięcy zakończony dnia 30 czerwca 2023 roku (niebadane)	okres 3 miesięcy zakończony dnia 30 czerwca 2022 roku (niebadane)	okres 6 miesięcy zakończony dnia 30 czerwca 2022 roku (niebadane)
Zysk netto za okres	22 892	55 324	14 437	45 865
Inne całkowite dochody				
Pozycje podlegające przeklasyfikowaniu do zysku/(straty) w kolejnych okresach:				
<i>Zabezpieczenia przepływów pieniężnych</i>	3 094	7 192	19 658	17 709
<i>Podatek dochodowy dotyczący innych całkowitych dochodów</i>	3 094	9 450	24 656	21 773
	(96)	(1 629)	(4 998)	(4 064)
Pozycje nie podlegające przeklasyfikowaniu do zysku/ (straty) w kolejnych okresach sprawozdawczych				
<i>zyski aktuarialne</i>	(330)	(330)	995	995
<i>Podatek dochodowy dotyczący innych całkowitych dochodów</i>	63	63	995	995
Inne całkowite dochody netto	3 456	7 554	20 653	18 704
CAŁKOWITY DOCHÓD ZA OKRES	26 348	62 878	35 090	64 569

ŚRÓDROCZNE SKRÓCONE SPRAWOZDANIE Z SYTUACJI FINANSOWEJ

na dzień 30 czerwca 2023 roku

	Nota	Na dzień 30 czerwca 2023 (niebadane)	Na dzień 31 grudnia 2022 (badane)
AKTYWA			
Aktywa trwałe		129 720	130 767
Rzeczowe aktywa trwałe	9	116 539	117 710
Prawo do użytkowania aktywów		10 111	10 396
Nieruchomości inwestycyjne		413	413
Wartości niematerialne		1 236	1 325
Pozostałe aktywa	13	1 422	923
Aktywa obrotowe		495 737	451 552
Zapasy	11	130 975	119 287
Należności z tytułu dostaw i usług oraz pozostałe należności	12	158 161	204 756
Udzielone pożyczki	13	1 215	3 500
Pozostałe aktywa finansowe	13	-	12 109
Środki pieniężne i ich ekwiwalenty	18	197 581	110 187
Instrumenty pochodne	20	7 791	1 699
Aktywa przeznaczone do sprzedaży		14	14
SUMA AKTYWÓW		625 457	582 319
PASYWA			
Kapitał własny (przypadający akcjonariuszom jednostki dominującej)		529 786	466 908
Kapitał podstawowy		7 160	7 160
Pozostałe kapitały rezerwowe		467 302	358 456
Zyski zatrzymane/ niepokryte straty		55 324	101 292
Zobowiązania długoterminowe		37 630	32 680
Rezerwy	15	20 408	17 636
Rezerwa z tytułu odroczonego podatku dochodowego		4 075	1 661
Zobowiązania z tytułu praw do użytkowania		5 625	5 650
Zobowiązania z tytułu dostaw i usług oraz pozostałe	14	7 522	7 733
Zobowiązania krótkoterminowe		58 041	82 731
Rezerwy	15	10 701	10 065
Zobowiązania z tytułu praw do użytkowania	14	904	1 526
Zobowiązania z tytułu dostaw i usług oraz pozostałe	14	39 457	44 606
Instrumenty pochodne	20	-	5 145
Zobowiązania z tytułu podatku dochodowego	14	6 979	21 389
Zobowiązania razem		95 671	115 411
SUMA PASYWÓW		625 457	582 319

ŚRÓDROCZNE SKRÓCONE SPRAWOZDANIE Z PRZEPŁYWÓW PIENIĘŻNYCH

za okres 6 miesięcy zakończony dnia 30 czerwca 2023 roku

	okres 6 miesięcy zakończony dnia 30 czerwca 2023 roku	okres 6 miesięcy zakończony dnia 30 czerwca 2022 roku
Przepływy środków pieniężnych z działalności operacyjnej		
Zysk/(strata) brutto	69 671	61 337
Korekty o pozycje:	14 959	(53 949)
Amortyzacja	5 192	4 553
Koszty i przychody z tytułu odsetek	(3 597)	(345)
Zysk/strata z tytułu działalności inwestycyjnej	(1)	(5)
Zmiana stanu rezerw	3 078	14 099
Zmiana stanu zapasów	(11 688)	(40 418)
Zmiana stanu należności i pozostałych aktywów niefinansowych	55 761	(30 584)
Zmiana stanu zobowiązań i rozliczeń międzyokresowych	(6 155)	13 952
Zapłacony podatek dochodowy	(27 909)	(15 201)
Inne korekty	277	-
Środki pieniężne netto z działalności operacyjnej	84 630	7 388
Przepływy środków pieniężnych z działalności inwestycyjnej		
Wpływy ze sprzedaży środków trwałych	-	5
Wpływy ze sprzedaży aktywów finansowych	2 944	-
Wpływy z tytułu odsetek	3 792	526
Spłaty udzielonych pożyczek	2 285	2 000
Udzielone pożyczki	-	-
Wydatki na nabycie rzeczowych aktywów trwałych	(3 517)	(6 435)
Wydatki netto na nabycie aktywów finansowych	(499)	(4 856)
Środki pieniężne netto z działalności inwestycyjnej	5 005	(8 760)
Przepływy środków pieniężnych z działalności finansowej		
Wpływy z kredytów i pożyczek	-	-
Spłata kredytów i pożyczek	-	-
Zapłacone odsetki	(64)	(49)
Spłaty leasingów	(2 177)	(1 119)
Inne	-	-
Środki pieniężne netto z działalności finansowej	(2 241)	(1 168)
Zwiększenie/(zmniejszenie) netto stanu środków pieniężnych i ich ekwiwalentów	87 394	(2 540)
Środki pieniężne na początek okresu	110 187	20 526
Środki pieniężne na koniec okresu	197 581	17 986

ŚRÓDROCZNE SKRÓCONE ZESTAWIENIE ZMIAN W KAPITALE WŁASNYM za okres 6 miesięcy zakończony dnia 30 czerwca 2023 roku

	<i>Kapitał podstawowy</i>	<i>Pozostałe kapitały rezerwowe</i>	<i>Zyski zatrzymane/ niepokryte straty</i>	<i>Kapitał własny ogółem</i>
Na dzień 1 stycznia 2023 roku	7 160	358 456	101 292	466 908
Zysk/(strata) netto za okres			55 324	55 324
Inne całkowite dochody netto za okres		7 554		7 554
Całkowity dochód za okres		7 554	55 324	62 878
Podział wyniku za poprzedni rok obrotowy		101 292	(101 292)	
Na dzień 30 czerwca 2023 roku (niebadane)	7 160	467 302	55 324	529 786
Na dzień 1 stycznia 2022 roku	7 160	294 038	66 186	367 384
Zysk/(strata) netto za rok obrotowy	-	-	101 292	101 292
Inne całkowite dochody netto za okres	-	(1 768)	-	(1 768)
Całkowity dochód za okres	-	(1 768)	101 292	99 524
Podział wyniku za poprzedni rok obrotowy	-	66 186	(66 186)	
Na dzień 31 grudnia 2022 roku (badane)	7 160	358 456	101 292	466 908
Na dzień 1 stycznia 2022 roku	7 160	294 038	66 186	367 384
Zysk/(strata) netto za okres	-	-	45 865	45 865
Inne całkowite dochody netto za okres	-	18 704	-	18 704
Całkowity dochód za okres	-	18 704	45 865	64 569
Podział wyniku za poprzedni rok obrotowy	-	66 186	(66 186)	-
Na dzień 30 czerwca 2022 roku (niebadane)	7 160	378 928	45 865	431 953

DODATKOWE NOTY OBJAŚNIAJĄCE

1. Informacje ogólne

Orzeł Biały S.A. („Spółka”) jest spółką akcyjną z siedzibą w Piekarach Śląskich, której akcje znajdują się w publicznym obrocie. Śródroczne skrócone sprawozdanie finansowe Spółki obejmuje okres 6 miesięcy zakończony dnia 30 czerwca 2023 roku oraz zawiera dane porównawcze za okres 6 miesięcy zakończony dnia 30 czerwca 2023 roku oraz na dzień 31 grudnia 2023 roku - były przedmiotem przeglądu lub badania przez biegłego rewidenta. Śródroczny skrócony rachunek zysków i strat oraz śródroczne skrócone sprawozdanie z całkowitych dochodów obejmują dane za okres 3 miesięcy zakończony dnia 30 czerwca 2023 roku oraz dane porównawcze za okres 3 miesięcy zakończony dnia 30 czerwca 2022 roku – nie były przedmiotem przeglądu lub badania przez biegłego rewidenta.

Spółka jest wpisana do rejestru przedsiębiorców Krajowego Rejestru Sądowego prowadzonego przez Sąd Rejonowy w Gliwicach, X Wydział Gospodarczy Krajowego Rejestru Sądowego, pod numerem KRS 0000099792 Spółce nadano numer statystyczny REGON 270647152.

Czas trwania Spółki jest nieoznaczony.

Podstawowym przedmiotem działalności Spółki jest odzysk surowców z materiałów segregowanych (PKD 38.32.Z).

Dnia 20 września 2023 niniejsze śródroczne skrócone sprawozdanie finansowe Spółki za okres 6 miesięcy zakończony 30 czerwca 2023 roku zostało przez Zarząd zatwierdzone do publikacji.

Spółka sporządziła również śródroczne skrócone skonsolidowane sprawozdanie finansowe za okres 6 miesięcy zakończony 30 czerwca 2023 roku, które dnia 20 września 2023 roku zostało przez Zarząd zatwierdzone do publikacji.

2. Podstawa sporządzenia śródrocznego skróconego sprawozdania finansowego

Niniejsze śródroczne skrócone sprawozdanie finansowe zostało sporządzone zgodnie z Międzynarodowym Standardem Rachunkowości nr 34 „Śródroczna Sprawozdawczość Finansowa” zatwierdzonym przez UE („MSR 34”).

Śródroczne skrócone sprawozdanie finansowe nie obejmuje wszystkich informacji oraz ujawnień wymaganych w rocznym sprawozdaniu finansowym i należy je czytać łącznie ze sprawozdaniem finansowym Spółki za rok zakończony 31 grudnia 2022 roku zatwierdzonym do publikacji w dniu 26 kwietnia 2023 roku.

Niniejsze śródroczne skrócone sprawozdanie finansowe jest przedstawione w złotych („PLN”), a wszystkie wartości, o ile nie wskazano inaczej, podane są w tysiącach PLN.

Niniejsze śródroczne skrócone sprawozdanie finansowe zostało sporządzone przy założeniu kontynuowania działalności gospodarczej przez Spółkę w dającej się przewidzieć przyszłości. Na dzień zatwierdzenia niniejszego sprawozdania finansowego nie stwierdza się istnienia okoliczności wskazujących na zagrożenie kontynuowania działalności przez Spółkę.

Śródroczny wynik finansowy może nie odzwierciedlać w pełni możliwego do zrealizowania wyniku finansowego za rok obrotowy.

3. Istotne zasady (polityka) rachunkowości

Zasady (polityka) rachunkowości zastosowane do sporządzenia śródrocznego skróconego sprawozdania finansowego są spójne z tymi, które zastosowano przy sporządzaniu rocznego sprawozdania finansowego Spółki za rok zakończony 31 grudnia 2022 roku, z wyjątkiem zmian wynikających z zastosowania nowych standardów.

3.1. Nowe standardy i interpretacje zastosowane po raz pierwszy w 2023 roku.

W niniejszym skróconym sprawozdaniu finansowym zostały zastosowane po raz pierwszy następujące standardy oraz zmiany do obowiązujących standardów opublikowane przez Radę Międzynarodowych Standardów Rachunkowości (RMSR) oraz zatwierdzone przez Unię Europejską:

- **MSSF 17 „Umowy ubezpieczeniowe”** oraz zmiany do MSSF 17
- **Zmiana do MSSF 17 „Umowy ubezpieczeniowe”** zastosowanie MSSF17 i MSSF 9 po raz pierwszy – dane porównawcze
- **Zmiany do MSR 1 „Prezentacja sprawozdań finansowych”** oraz wytyczne Rady MSSF w zakresie ujawnień dotyczących polityk rachunkowości w praktyce
- **Zmiany do MSR 8 „Zasady (polityka) rachunkowości**, zmiany wartości szacunkowych i korygowanie błędów”
- **Zmiany do MSR 12 „Podatek dochodowy”** podatek odroczony dotyczący aktywów i zobowiązań z pojedynczej transakcji

Nowe i zmienione standardy i interpretacje, które obowiązują w roku obrotowym rozpoczętym 1 stycznia 2023 r. nie miały istotnego wpływu na niniejsze sprawozdanie finansowe.

3.2. Standardy i interpretacje opublikowane, które nie weszły jeszcze w życie

Spółka nie zdecydowała się na wcześniejsze zastosowanie standardów, zmian do istniejących standardów i interpretacji, które zostały opublikowane i zatwierdzone do stosowania w UE, ale które nie weszły jeszcze w życie:

- **MSSF 14 „Regulacyjne rozliczenia międzyokresowe”**
- **Zmiany do MSSF 10 i MSR 28** dot. sprzedaży lub wniesienia aktywów pomiędzy inwestorem a jego jednostkami stowarzyszonymi lub wspólnymi przedsięwzięciami
- **Zmiany do MSR 1 „Prezentacja sprawozdań finansowych”** – Klasyfikacja zobowiązań jako krótkoterminowe lub długoterminowe (obowiązujące w odniesieniu do okresów rocznych rozpoczynających się 1 stycznia 2024 roku lub później),
- **Zmiany do MSR 1 „Prezentacja sprawozdań finansowych”**: Zobowiązania długoterminowe z kowenantami (obowiązujące w odniesieniu do okresów rocznych rozpoczynających się 1 stycznia 2024 roku lub później),
- **Zmiany do MSR 21 „Skutki zmian kursów wymiany walut obcych”**: Brak wymienności walut (obowiązujące w odniesieniu do okresów rocznych rozpoczynających się 1 stycznia 2025 roku lub później),
- **Zmiany do MSR 7 „Sprawozdanie z przepływów pieniężnych” oraz MSSF 7 „Instrumenty finansowe: ujawnianie informacji”**: Umowy finansowania dostawców (obowiązujące w odniesieniu do okresów rocznych rozpoczynających się 1 stycznia 2024 roku lub później),
- **Zmiany do MSR 12 „Podatek dochodowy”**: Międzynarodowa Reforma Podatkowa – Modelowe Zasady Drugiego Filaru (obowiązujące w odniesieniu do okresów rocznych rozpoczynających się 1 stycznia 2023 roku lub później),
- **Zmiany do MSSF 16 „Leasing”** – Zobowiązanie z tytułu leasingu w ramach sprzedaży i leasingu zwrotnego (obowiązujące w odniesieniu do okresów rocznych rozpoczynających się 1 stycznia 2024 roku lub później).

Spółka stosuje standardy i zmiany do standardów i interpretacje, które mają zastosowanie do prowadzonej przez nią działalności.

4. Istotne wartości oparte na profesjonalnym osądzie i szacunkach

4.1. Profesjonalny osąd

Sporządzenie skróconego śródrocznego sprawozdania finansowego Spółki wymaga od Zarządu jednostki dominującej osądów, szacunków oraz założeń, które mają wpływ na prezentowane przychody, koszty, aktywa i zobowiązania, i powiązane z nimi noty oraz ujawnienia dotyczące zobowiązań warunkowych. Niepewność, co do tych założeń i szacunków, może spowodować istotne korekty wartości bilansowych aktywów i zobowiązań w przyszłości.

W procesie stosowania zasad (polityki) rachunkowości Zarząd dokonał następujących osądów, które mają największy wpływ na przedstawiane wartości bilansowe aktywów i zobowiązań:

Waluta funkcjonalna

MSSF nakłada na jednostki obowiązek oceny waluty funkcjonalnej. MSR 21 określa, iż waluta funkcjonalna to waluta podstawowego środowiska gospodarczego, w którym działa jednostka. W związku z tym Zarząd Spółki dokonał oceny waluty funkcjonalnej. Przy ustalaniu waluty funkcjonalnej Zarząd Spółki przeanalizował walutę, która wywiera główny wpływ na ceny sprzedaży towarów i usług oraz na koszty operacyjne (robocizny i materiałów oraz na pozostałe koszty związane z dostarczaniem towarów lub świadczeniem usług) Spółki.

Istotna część przychodów Spółki jest realizowana w oparciu o waluty obce. Spółka posiada znaczące salda należności handlowych w walucie. Jednocześnie koszty operacyjne (w tym koszty zużycia materiałów wynagrodzeń, usług obcych, podatków) ponoszone są w polskich złotych. Również zaciągnięte przez Spółkę kredyty i pożyczki wyrażone są głównie w polskich złotych.

W ocenie Zarządu walutą funkcjonalną Spółki jest polski złoty.

4.2. Niepewność szacunków i założeń

Poniżej omówiono podstawowe założenia dotyczące przyszłości i inne kluczowe źródła niepewności występujące na dzień bilansowy, z którymi związane jest istotne ryzyko znaczącej korekty wartości bilansowych aktywów i zobowiązań w następnym roku finansowym. Spółka przyjęła założenia i szacunki na temat przyszłości na podstawie wiedzy posiadanej podczas sporządzania sprawozdania finansowego. Występujące założenia i szacunki mogą ulec zmianie na skutek wydarzeń w przyszłości wynikających ze zmian rynkowych lub zmian niebędących pod kontrolą Spółki. Takie zmiany są odzwierciedlane w szacunkach lub założeniach w chwili wystąpienia. Spółka na podstawie MSR 36.9 nie przeprowadziła testów na utratę wartości środków trwałych oraz wartości niematerialnych, gdyż nie wystąpiły przesłanki wskazujące na to, iż mogła wystąpić utrata wartości aktywów trwałych. Natomiast przeprowadzono testy dla należności i zapasów oraz dokonano odpisów aktualizujących należności i zapasy.

Odpisy aktualizujące wartość należności i zapasów

Na każdy dzień bilansowy Spółka ocenia, czy istnieją obiektywne przesłanki utraty wartości składnika aktywów finansowych lub grupy aktywów finansowych.

Zgodnie z MSSF 9 Spółka szacuje utratę wartości aktywów finansowych wycenianych według zamortyzowanego kosztu w oparciu o model utraty wartości, który bazuje na kalkulacji strat oczekiwanych

Odpisu z tytułu utraty wartości zapasów dokonuje się, jeśli w wyniku porównania wartości historycznych z wartościami aktualnymi na dzień bilansowy (cena sprzedaży możliwa do uzyskania) jednostka stwierdza, że posiadane zapasy utraciły swoją wartość. Zarząd dokonując szacunków wartości netto możliwej do uzyskania opiera się na najbardziej wiarygodnych dowodach, dostępnych w czasie ich sporządzania, co do przewidywanej kwoty możliwej do zrealizowania z tytułu sprzedaży zapasów.

Wycena rezerw z tytułu świadczeń pracowniczych

Rezerwy z tytułu świadczeń pracowniczych zostały oszacowane przez niezależnego aktuarium za pomocą metod aktuarialnych.

Wycena pozostałych rezerw tj. na koszty premii dla pracowników, koszty ochrony środowiska, koszty urlopów oraz pozostałe koszty opiera się na szacunkach Zarządu.

Rezerwa na koszty rekultywacji

Spółka tworzy rezerwę na likwidację składowisk odpadów przemysłowych powstających w wyniku procesu technologicznego ze względu na obowiązek prawny wynikający ze stosownych ustaw. Podstawą szacowania rezerwy są opracowania i analizy techniczno-ekonomiczne sporządzone przez Spółkę. Na koniec każdego okresu Spółka dokonuje aktualizacji wartości rezerwy.

Rezerwa na zobowiązania podatkowe

Na dzień 30.06.2023 r. Spółka zaktualizowała wysokość rezerwy na potencjalne zobowiązania z tytułu podatków.

Składnik aktywów z tytułu podatku odroczonego

Spółka rozpoznaje składnik aktywów z tytułu podatku odroczonego bazując na założeniu, że w przyszłości zostanie osiągnięty zysk podatkowy pozwalający na jego wykorzystanie. Pogorszenie uzyskiwanych wyników podatkowych w przyszłości mogłoby spowodować, że założenie to stałoby się nieuzasadnione.

Wartość godziwa instrumentów finansowych

Wartość godziwą instrumentów finansowych, dla których nie istnieje aktywny rynek ustala się wykorzystując odpowiednie techniki wyceny. Przy wyborze odpowiednich metod i założeń Spółka kieruje się profesjonalnym osądem.

Stawki amortyzacyjne

Wysokość stawek amortyzacyjnych ustalana jest na podstawie przewidywanego okresu ekonomicznej użyteczności składników rzeczowego majątku trwałego oraz wartości niematerialnych. Spółka corocznie dokonuje weryfikacji przyjętych okresów ekonomicznej użyteczności na podstawie bieżących szacunków.

Utrata wartości majątku

Grupa analizuje przesłanki utraty wartości majątku, w szczególności przyszłe przepływy oraz przydatność poszczególnych aktywów.

5. Sezonowość działalności

Działalność Spółki nie ma charakteru sezonowego, zatem przedstawiane wyniki Spółki nie odnotowują istotnych wahań w trakcie roku.

6. Informacje dotyczące segmentów działalności

Spółka działa w jednym głównym segmencie sprawozdawczym obejmującym produkcję oraz sprzedaż ołowiu i stopów ołowiu. Segment ten stanowi strategiczny przedmiot działalności, pozostała działalność nie jest znacząca. Jeden segment identyfikuje się w codziennej ewidencji i raportach wewnętrznych. Zarząd monitoruje działalność segmentu na podstawie sprawozdań finansowych Spółki.

7. Przychody i koszty

7.1. Przychody z umów z klientami

	<i>Okres zakończony 30 czerwca 2023 (niebadane)</i>	<i>Okres zakończony 30 czerwca 2022 (niebadane)</i>
- sprzedaż produktów	370 405	425 496
- sprzedaż usług	7 235	4 860
- sprzedaż towarów i materiałów	2 482	4 461
- rozliczenie transakcji zabezpieczeń kontraktów terminowych	8 346	(2 790)
	388 467	432 027
<i>w tym do jednostek powiązanych</i>	<i>70 693</i>	<i>85 217</i>

7.2. Przychody netto z umów z klientami (struktura terytorialna)

	<i>Okres zakończony 30 czerwca 2023 (niebadane)</i>	<i>Okres zakończony 30 czerwca 2022 (niebadane)</i>
a) kraj	227 174	255 721
- sprzedaż produktów	224 096	250 520
- sprzedaż usług	596	740
- sprzedaż towarów i materiałów	2 482	4 461
b) eksport	152 947	179 096
- sprzedaż produktów	146 308	174 976
- sprzedaż usług	6 639	4 120
c) rozliczenie transakcji zabezpieczeń kontraktów terminowych	8 346	(2 790)
	388 467	432 027

7.3. Koszty według rodzajów

	<i>Okres zakończony 30 czerwca 2023 (niebadane)</i>	<i>Okres zakończony 30 czerwca 2022 (niebadane)</i>
Amortyzacja	5 192	4 553
Zużycie materiałów i energii	302 467	338 588
Usługi obce	21 978	14 097
Podatki i opłaty	1 874	1 777
Koszty świadczeń pracowniczych	20 951	16 770
Pozostałe koszty rodzajowe	703	797
Koszty według rodzajów ogółem, w tym:	353 165	376 582
<i>Pozycje ujęte w koszcie własnym sprzedaży</i>	<i>305 350</i>	<i>341 028</i>
<i>Pozycje ujęte w kosztach sprzedaży</i>	<i>1 994</i>	<i>1 726</i>
<i>Pozycje ujęte w kosztach ogólnego zarządu</i>	<i>15 851</i>	<i>12 173</i>
<i>Zmiana stanu produktów</i>	<i>29 971</i>	<i>21 655</i>
Wartość sprzedanych towarów i materiałów	1 408	2 097

7.4. Pozostałe przychody

	<i>Okres zakończony 30 czerwca 2023 (niebadane)</i>	<i>Okres zakończony 30 czerwca 2022 (niebadane)</i>
Dotacje	168	168
Rozwiązanie rezerw i odpisów	62	5
Otrzymane odszkodowania i rekompensaty	282	56
Ujawnienie zapasu	235	-
Pozostałe	25	24
	772	253

7.5. Pozostałe koszty

	<i>Okres zakończony 30 czerwca 2023 (niebadane)</i>	<i>Okres zakończony 30 czerwca 2022 (niebadane)</i>
Rezerwa na potencjalne zobowiązania podatkowe*	-	11 566
Rezerwa na pozostałe zobowiązania	1 012	919
Koszty sądowe i egzekucyjne	3	33
Darowizny	145	100
Koszty likwidacji środków trwałych	88	-
Pozostałe	43	23
	1 291	12 641

*nota 24

7.6. Przychody finansowe

	<i>Okres zakończony 30 czerwca 2023 (niebadane)</i>	<i>Okres zakończony 30 czerwca 2022 (niebadane)</i>
Przychody z tytułu odsetek bankowych	5 313	326
Przychody z tytułu odsetek od pożyczek	66	200
Dodatnie różnice kursowe	1 985	1 424
	7 364	1 950

7.7. Koszty finansowe

	<i>Okres zakończony 30 czerwca 2023 (niebadane)</i>	<i>Okres zakończony 30 czerwca 2022 (niebadane)</i>
Odsetki od zobowiązań podatkowych	701	2 920
Koszty finansowe z tytułu umów leasingu	195	49
Pozostałe	142	259
	1 038	3 228

*nota 24

8. Podatek dochodowy

	za okres 3 miesiące zakończony 30 czerwca 2023 (niebadane)	za okres 6 miesiące zakończony 30 czerwca 2023 (niebadane)	za okres 3 miesiące zakończony 30 czerwca 2022 (niebadane)	za okres 6 miesiące zakończony 30 czerwca 2022 (niebadane)
Obciążenie podatkowe wykazane w rachunku zysków i strat	7 683	13 717	8 417	15 472
Bieżące obciążenie z tytułu podatku dochodowego	6 440	13 499	7 174	14 311
Odroczony podatek dochodowy	1 243	848	1 243	1 161
Obciążenie podatkowe wykazane w innych całkowitych dochodach	34	1 566	4 998	4 064
Odroczony podatek dochodowy				
Powstanie i odwrócenie różnic przejściowych	34	1 566	4 998	4 064
Łącznie obciążenie podatkowe wykazane w całkowitych dochodach	7 717	15 913	13 415	19 536

9. Rzeczowe aktywa trwałe

W okresie 6 miesięcy zakończonym 30 czerwca 2023 roku, Spółka nabyła rzeczowe aktywa trwałe o wartości 3 735 tys. PLN (w okresie 6 miesięcy zakończonym 30 czerwca 2022 roku: 3 861 tys. PLN).

W okresie 6 miesięcy zakończonym 30 czerwca 2022 roku, Spółka przyjęła do użytkowania środki trwałe o łącznej wartości 2 517 tys. PLN (w okresie 6 miesięcy zakończonym 30 czerwca 2022 roku: 3 220 tys. PLN).

W okresie 3 miesięcy od 01.04.2023 do 30 czerwca 2023 roku, Spółka nabyła rzeczowe aktywa trwałe o wartości 1 582 tys. PLN (w okresie 3 miesięcy od 01.04.2022 do 30 czerwca 2022 roku: 2 483 tys. PLN).

W okresie 3 miesięcy od 01.04.2023 do 30 czerwca 2023 roku, Spółka przyjęła do użytkowania środki trwałe o łącznej wartości 1 297 tys. PLN. (w okresie 3 miesięcy od 01.04.2022 do 30 czerwca 2022 roku: 2 266 tys. PLN).

W okresie 6 miesięcy zakończonym 30 czerwca 2023 roku, Spółka zlikwidowała rzeczowe aktywa trwałe o wartości 89 tys. PLN, w tym samym okresie spółka nie dokonywała sprzedaży aktywów trwałych (w okresie 6 miesięcy zakończonym 30 czerwca 2022 roku: likwidacje 2 tys. PLN, sprzedaż 0 tys. PLN).

W okresie 3 miesięcy od 01.04.2023 do 30 czerwca 2023 roku, Spółka zlikwidowała rzeczowych aktywów trwałych o wartości 89 tys. PLN i nie dokonywała sprzedaży aktywów trwałych (w okresie 3 miesięcy od 01.04.2022 do 30 czerwca 2022 roku: likwidacje 0 tys. PLN, sprzedaż 0 tys. PLN).

Na dzień 30 czerwca 2023 roku Spółka posiada zobowiązania inwestycyjne w kwocie 151 tys. PLN Na dzień 30 czerwca 2022 roku Spółka posiada zobowiązania inwestycyjne w kwocie 163 tys.

10. Inwestycje w jednostkach zależnych, stowarzyszonych i współzależnych

Jednostka	Siedziba	Podstawowy przedmiot działalności	Procentowy udział Spółki w kapitale	
			30 czerwca 2023	31 grudnia 2022
Pumech Sp. z o.o. w likwidacji	Bytom	Usługi serwisowe i remontowe	100%	100%
Orzeł Serwis Sp. z o. o.	Piekary Śląskie	Usługi serwisowe i remontowe	100%	100%

11. Zapasy

W okresie 6 miesięcy zakończonym 30 czerwca 2023 roku wystąpiły przesłanki do zmiany wysokości odpisu aktualizującego wartość zapasów. Spółka zwiększyła odpis aktualizujący wartość zapasów o kwotę 265 tys. PLN. Wartość utworzonego odpisu na zapasy zwiększyła koszty sprzedanych produktów, towarów i materiałów.

Wszystkie zapasy do wysokości 75 000 tys. PLN są przedmiotem zastawu rejestrowego na rzecz banku z tytułu zabezpieczenia kredytu w rachunku bieżącym.

12. Krótkoterminowe należności z tytułu dostaw i usług oraz pozostałe należności

	Stan na dzień 30 czerwca 2023 (niebadane)	Stan na dzień 31 grudnia 2022 (badane)
Należności z tytułu dostaw i usług	41 739	41 677
Należności z tytułu dostaw i usług (cesja faktoring)	76 281	97 490
Należności budżetowe	107	329
Pozostałe należności	566	462
Należności z tytułu dostaw i usług od podmiotów powiązanych	39 469	64 798
Należności ogółem (netto)	158 161	204 756
Odpis aktualizujący należności	1 426	1 557
Należności brutto	159 587	206 313

Należności z tytułu dostaw i usług nie są oprocentowane i mają 2 -75 dniowy termin płatności.

Spółka posiada odpowiednią politykę w zakresie dokonywania sprzedaży tylko zweryfikowanym klientom. Dzięki temu, zdaniem kierownictwa, nie istnieje dodatkowe ryzyko kredytowe, ponad poziom określony odpisem aktualizującym nieściągalne należności właściwym dla należności handlowych Spółki.

Należności handlowe, zakwalifikowane są jako wyceniane wg zamortyzowanego kosztu i podlegają odpisowi z tytułu utraty wartości.

Należności Spółki nie zawierają istotnego elementu finansowania, w związku z tym odpis z tytułu utraty wartości jest wyliczany na podstawie oczekiwanych strat kredytowych w całym okresie życia należności. Należności faktoringowe są wyceniane w wartości godziwej, dlatego nie są uwzględnione w kalkulacji oczekiwanych strat kredytowych.

Spółka oszacowała ściągalność należności na podstawie przeszłych danych historycznych przy zastosowaniu uproszczonej macierzy odpisów w poszczególnych przedziałach wiekowych.

Na dzień 30 czerwca 2023 roku należności z tytułu dostaw i usług w kwocie 1 426 tysięcy PLN (na dzień 31 grudnia 2022: 1 557 tysięcy PLN) zostały uznane za wątpliwe i w związku z tym objęte odpisem.

13. Pozostałe aktywa

	<i>Stan na dzień 30 czerwca 2023</i>	<i>Stan na dzień 31 grudnia 2022</i>
Wartość udziałów w spółkach zależnych	1 422	923
Udzielone pożyczki	1 215	3 500
- w tym dla jednostek powiązanych	1 215	3 500
Inne aktywa finansowe	-	12 109*
Razem	2 637	16 532
- krótkoterminowe	1 215	15 609
- długoterminowe	1 422	923

*w tym 9 165 tysięcy PLN stanowią aktywa o ograniczonej możliwości dysponowania tj. depozyt ustanowiony przez Marszałka Województwa Śląskiego na zabezpieczenie roszczeń zgodnie z art. 48a ust. 4 ustawy o odpadach.

W dniu 06.03.2023 r. Marszałek Województwa Śląskiego wyraził zgodę na zmianę pozwolenia zintegrowanego w zakresie zmiany formy zabezpieczenia roszczeń z depozytu na gwarancję bankową. Zmiana ta została przeprowadzona na wniosek Spółki. W dniu 25.04.2023r spółka otrzymała zwrot depozytu.

Udzielone pożyczki

Zmiany wartości brutto pożyczek przedstawia poniższa tabela:

	<i>Okres zakończony 30 czerwca 2023 (MSSF 9)</i>		<i>Rok zakończony 31 grudnia 2022 (MSSF 9)</i>	
	12 miesięczne ECL	ECL w całym okresie życia z utratą wartości	12 miesięczne ECL	ECL w całym okresie życia z utratą wartości
Udzielone pożyczki na dzień 1 stycznia	3 500	-	9 500	4
Zwiększenie		-	-	-
Zmniejszenie	2 285*	-	6 000	4
Udzielone pożyczki na dzień 31 grudnia	1 215	-	3 500	-

*Dotyczy pożyczki dla Pumech Sp. z o.o. udzielonej 28.04.2021r.

14. Zobowiązania

14.1. Zobowiązania z tytułu dostaw i usług oraz pozostałe zobowiązania finansowe

	Stan na dzień 30 czerwca 2023	Stan na dzień 31 grudnia 2022
Zobowiązania z tytułu dostaw i usług	30 651	33 043
Wobec jednostek powiązanych	2 311	2 065
Wobec jednostek pozostałych	28 340	30 977
Zobowiązania finansowe	151	394
Zobowiązania dot. zakupu środków trwałych	151	394
Zobowiązania z tytułu podatków, ceł, ubezpieczeń społecznych i innych	2 148	2 675
Inne zobowiązania niefinansowe	6 170	8 157
Zobowiązania wobec pracowników:		
<i>wynagrodzenia</i>	5 372	6 640
<i>premie</i>	1 321	1 498
<i>niewykorzystane urlopy</i>	2 868	4 174
Opłaty za korzystanie ze środowiska	1 183	968
Inne zobowiązania	639	1 101
	159	416
Razem	39 120	44 269
- krótkoterminowe	39 120	44 269
- długoterminowe	-	-

Zasady i warunki płatności powyższych zobowiązań finansowych:

Warunki transakcji z podmiotami powiązаныmi przedstawione są w nocie 22.

Zobowiązania z tytułu dostaw i usług są nieoprocentowane i zazwyczaj rozliczane w terminach 14-dniowych.

14.2. Rozliczenia międzyokresowe

	Stan na dzień 30 czerwca 2023 (niebadane)	Stan na dzień 31 grudnia 2022 (badane)
Rozliczenia międzyokresowe przychodów z tytułu:		
Dotacje	7 817	7 976
Zaliczki, zadatki	41	94
Razem	7 859	8 070
- krótkoterminowe	337	337
- długoterminowe	7 522	7 733

* dotacja dot. programu Inwestycyjnego w ramach, którego zrealizowany został projekt Budowa Ośrodka Badawczo-Rozwojowego współfinansowany ze Środków Europejskiego Funduszu Rozwoju Regionalnego w ramach Programu Operacyjnego Innowacyjna Gospodarka (POiG), 2007-2013.

Wartość dotacji została ujęta na koncie przychodów przyszłych okresów i jest na bieżąco rozliczana współmiernie do kosztów amortyzacji oddanych do użytkowania związanych z nią składników aktywów.

15. Rezerwy

	Stan na dzień 30 czerwca 2023 (niebadane)	Stan na dzień 31 grudnia 2022 (badane)
Rezerwy długoterminowe	20 408	17 636
na świadczenia emerytalne i podobne**	4 953	3 943
pozostałe*	15 455	13 693
Rezerwy krótkoterminowe	10 701	10 065
na świadczenia emerytalne i podobne**	292	518
Pozostałe***	10 409	9 547
Rezerwy, razem	31 109	27 701

*Rezerwy na koszty rekultywacji i monitoringu składowisk.

** Kwoty zobowiązań z tytułu świadczeń pracowniczych w zakresie odpraw emerytalnych i rentowych, nagród jubileuszowych ujęto w niniejszym śródrocznym skróconym sprawozdaniu finansowym na podstawie wyceny aktuarialnej wyliczonej przez niezależną firmę doradztwa aktuarialnego

Główne założenia przyjęte przez aktuarium do wyliczenia kwoty zobowiązania na 30.06.2023

	30 czerwca 2023	31 grudnia 2022
Stopa dyskontowa (%)	5,6%	6,8%
Przewidywana stopa wzrostu wynagrodzeń (%)	6,5%	6,5%

*** w tym 10 076 tys. PLN dotyczy rezerwy na zobowiązania finansowe z tytułu podatku VAT

16. Oprocentowane kredyty bankowe i pożyczki

ZOBOWIĄZANIA ORAZ PRYZYCNANE LIMITY Z TYTUŁU KREDYTÓW I POŻYCZEK NA DZIEŃ 30.06.2023 r.

Kredyt	krótko-terminowe	długo-terminowe	razem	Zabezpieczenia
BNP Paribas S.A. kredyt w rachunku bieżącym z limitem 50 000,00 tys. PLN oprocentowany WIBOR 1M+marża rynkowa	-	-	-	- weksel własny in blanco, - hipoteka łączna do kwoty 75 mln PLN na prawie użytkowania nieruchomości Spółki położonych w Piekarach Śląskich, - cesja praw z polisy ubezpieczeniowej dot. nieruchomości - zastaw rejestrowy na całości zapasów magazynowych do kwoty 75mln PLN - cesja praw z polisy ubezpieczeniowej dot. zapasów - cesja należności faktoringowych

ZOBOWIĄZANIA ORAZ NIETYKORZYSTANE LIMITY Z TYTUŁU KREDYTÓW I POŻYCZEK NA DZIEŃ 31.12.2022 r.

Kredyt	krótko-terminowe	długo-terminowe	razem	Zabezpieczenia
BNP Paribas S.A. kredyt w rachunku bieżącym z limitem 50 000,00 tys. PLN oprocentowany WIBOR 1M+marża rynkowa	-	-	-	- weksel własny in blanco, - hipoteka łączna do kwoty 75 mln PLN na prawie użytkowania nieruchomości Spółki położonych w Piekarach Śląskich, - cesja praw z polisy ubezpieczeniowej dot. nieruchomości - zastaw rejestrowy na całości zapasów magazynowych do kwoty 75mln PLN - cesja praw z polisy ubezpieczeniowej dot. zapasów - cesja należności faktoringowych

17. Inne istotne zmiany

Zobowiązania warunkowe i zabezpieczenia

Wykaz weksli wydanych przez Orzeł Biały S.A. - stan na 30.06.2023

	ilość	
mBank S.A	1	In blanco na zabezpieczenie Umowy Ramowej dla transakcji rynku finansowego nr N1/267361/18 z dnia 26.09.2018r. kwota limitu 15 000 tys. PLN/ (FX)
mLeasing Sp. z o.o.	1	In blanco na zabezpieczenie Umowy Cesji z dnia 21.04.2022r. do Umowy Leasingu nr 5062952021/KA/542399 z dnia 27.07.2021 r. kwota limitu 89 686,98 PLN
BNP Paribas S.A	1	in blanco na zabezpieczenie spłaty Wielocelowej linii kredytowej premium nr WAR/2330/17/150/CB 50 000 tys. PLN
BNP Paribas S.A	1	in blanco na zabezpieczenie spłaty Umowy Ramowej dotyczącej transakcji Walutowych i Pochodnych
BNP Paribas Faktoring Sp.z o.o.	1	in blanco na zabezpieczenie spłaty Umowy Faktoringowej nr 2071/05/2017 50 000 tys. PLN

Pozostałe zabezpieczenia - stan na 30.06.2023

	Opis
BNP Paribas S.A (na zabezpieczenie spłaty Wielocelowej linii kredytowej)	- hipoteka łączna do kwoty 75 mln PLN na prawie użytkowania nieruchomości Spółki położonych w Piekarach Śląskich, - cesja praw z polisy ubezpieczeniowej dot. nieruchomości - zastaw rejestrowy na całości zapasów magazynowych do kwoty 75mln PLN - cesja praw z polisy ubezpieczeniowej dot. zapasów - cesja należności faktoringowych

Gwarancje udzielone Spółce - stan na 30.06.2023

Udzielający	Opis	Termin zakończenia	Kwota
mBank S.A	Gwarancja bankowa (na zabezpieczenie roszczeń zgodnie z art. 48a ust. 4 ustawy o odpadach.)	23.03.2025	9 165 tys. PLN

Zarządzanie kapitałem

Cele, zasady i procedury zarządzania kapitałem nie uległy zmianie w stosunku do opublikowanych w ostatnim rocznym sprawozdaniu finansowym.

18. Środki pieniężne i ich ekwiwalenty

Dla celów śródrocznego skróconego sprawozdania z przepływów pieniężnych, środki pieniężne i ich ekwiwalenty składają się z następujących pozycji:

<i>Na dzień</i>	<i>30 czerwca 2023 (niebadane)</i>	<i>31 grudnia 2022 (badane)</i>	<i>30 czerwca 2022 (niebadane)</i>
Środki pieniężne w banku i w kasie	8 140	3 826	6 626
w tym o ograniczonej możliwości dysponowania (na rachunkach VAT)	283	849	96
Lokaty krótkoterminowe	189 441	106 361	11 360
Razem	197 581	110 187	17 986

19. Cele i zasady zarządzania ryzykiem finansowym

Cele i zasady zarządzania ryzykiem finansowym nie uległy zmianie w stosunku do opublikowanych w ostatnim rocznym sprawozdaniu finansowym.

20. Pochodne instrumenty finansowe

Spółka, zgodnie z wdrożoną „Strategią i procedurami zabezpieczenia się od ryzyka zmian notowań na Londyńskiej Giełdzie Metali (LME)”, miała na koniec okresu sprawozdawczego nierozliczone transakcje futures dotyczące ołowiu oraz transakcje walutowe (transakcje opcyjne na USD). Spółka zabezpiecza również kursy EUR związane z odroczonymi terminami płatności za faktury dla odbiorców ołowiu płacących w tej walucie. Zabezpieczenie to odbywa się za pomocą zwykłych forwardów na okres zbieżny z okresem płatności za te faktury.

Od 1 stycznia 2021 roku Spółka stosuje rachunkowość zabezpieczeń przepływów pieniężnych zgodnie z wymogami MSSF g „Instrumenty finansowe”.

Ryzyko zmian notowań ołowiu na LME

Podstawowym instrumentem zabezpieczającym są transakcje typu futures. Wpływ na poszczególne pozycje bilansu zawartych i otwartych pozycji (bez uwzględnienia skutków w podatku odroczonym) przedstawia poniższa tabela:

Pozycja sprawozdania	30.06.2023 r.	31.12.2022 r.	30.06.2022 r.
Otwarte pozycje:			
Całkowite dochody	4 552	(4 782)	20 345
Zobowiązania finansowe		5 145	
Aktywa finansowe	5 200		23 296
Wynik na zrealizowanych transakcjach ujęty w przychodach ze sprzedaży	8 346	6 393	(2 511)

* na dzień bilansowy kwota 648 tys. PLN dotyczy należności z tytułu zamkniętych pozycji, które zostały ujęte w rachunku zysków i strat, ale na dzień bilansowy nie były rozliczone pieniężnie (w 2022r: 363 tys. PLN dotyczyło zobowiązań z tytułu zamkniętych pozycji, które nie były rozliczone pieniężnie)

Na dzień bilansowy Spółka posiadała otwarte transakcje typu futures w PLN o najdalszym terminie zapadalności 3 października 2023r. wyceniane na kwotę +5 200 tys. PLN. Wycena transakcji typu futures została dokonana przez Spółkę na podstawie otrzymanych z banków informacji o sumie wycen zawartych transakcji

Ryzyko walutowe

Wpływ na poszczególne pozycje bilansu zawartych i otwartych pozycji (bez uwzględnienia skutków w podatku odroczonej) przedstawia poniższa tabela:

Pozycja sprawozdania	30.06.2023 r.	31.12.2022 r.	30.06.2022 r.
Otwarte pozycje:			
Całkowite dochody	869	1 220	(933)
Zobowiązania finansowe			516
Aktywa finansowe	2 591	1 699	61
Wynik na zrealizowanych transakcjach ujęty w przychodach ze sprzedaży	-	(279)	(279)

Na dzień bilansowy Spółka posiada otwarte transakcje zabezpieczające (forwardy) o najdalszym terminie zapadalności 18 października 2023 r. wycenione na kwotę +2 591 tys. PLN

Ryzyko stopy procentowej

Spółka posiada nadwyżkę środków finansowych lub korzysta z finansowania zewnętrznego poprzez kredyty bankowe. Oprocentowanie lokat i kredytów bankowych uzależnione jest od stóp procentowych na rynku międzybankowym takich jak WIBOR, EURIBOR i WIBID. W związku z powyższym Spółka narażona jest na ryzyko zmiany stóp procentowych, co może wpłynąć na zmniejszenie rentowności lokat finansowych lub też zwiększenie kosztów zaciąganych kredytów.

Wartości godziwe poszczególnych klas instrumentów finansowych

Według oceny Spółki wartość godziwa środków pieniężnych, krótkoterminowych lokat, należności handlowych, zobowiązań handlowych, kredytów w rachunku bieżącym oraz pozostałych zobowiązań krótkoterminowe nie odbiega od wartości bilansowych głównie ze względu na krótki termin zapadalności.

Na dzień 30 czerwca 2023 roku oraz na dzień 31 grudnia 2022 roku, Spółka posiadała następujące instrumenty finansowe wyceniane w wartości godziwej:

		Poziom 1	Poziom 2*	Poziom 3
Instrumenty pochodne zabezpieczające (per saldo)	30 czerwca 2023	-	5 421	-
	31 grudnia 2022	-	(3 562)	-
*na podstawie wycen otrzymanych od banków i brokera		Poziom 1	Poziom 2	Poziom 3
Należności podlegające umowom faktoringu	30 czerwca 2023	-	76 281	-
	31 grudnia 2022	-	97 490	-

W okresie zakończonym dnia 30 czerwca 2023 roku, ani też w roku zakończonym dnia 31 grudnia 2022 roku, nie miały miejsca przesunięcia między poziomem 1 a poziomem 2 hierarchii wartości godziwej, ani też żaden z instrumentów nie został przesunięty z/ do poziomu 3 hierarchii wartości godziwej.

21. Działalność zaniechana

W okresie sprawozdawczym Spółka nie zaniechała żadnego rodzaju działalności.

22. Transakcje z podmiotami powiązаныmi

Poniższa tabela przedstawia łączne kwoty transakcji zawartych z podmiotami powiązаныmi w okresie sześciu miesięcy zakończonym 30 czerwca 2023 i 2022 roku:

Zestawienie transakcji z podmiotami powiązаныmi za okres od 01.01.2023 do 30.06.2023 oraz na dzień 30.06.2023

	Stan na dzień 30.06.2023	Stan na dzień 30.06.2023 niebadane	Za okres 01.01.-30.06.2023 niebadane	Za okres 01.01.-30.06.2023 niebadane
	Należności i udzielone pożyczki	Zobowiązania	Sprzedaż	Zakupy
Spółki zależne				
PUMECH	1 215	6	66	126
ORZEŁ SERWIS	27	1 538	62	7 500
Pozostałe podmioty powiązane				
ZAP	14 034	13	19 607	1 634
JENOX	25 408	664	51 021	3 082
POZOSTALI	-	91	6	1 111

Zestawienie transakcji z podmiotami powiązаныmi za okres od 01.01.2022 do 30.06.2022 oraz na dzień 30.06.2022

	Stan na dzień 30.06.2022	Stan na dzień 30.06.2022 niebadane	Za okres 01.01.-30.06.2022 niebadane	Za okres 01.01.-30.06.2022 niebadane
	Należności i udzielone pożyczki	Zobowiązania	Sprzedaż	Zakupy
Spółki zależne				
PUMECH	7 500	1 073	565	3 625
GREEN-LEAD	-	-	1	-
Pozostałe podmioty powiązane				
ZAP	13 812	160	30 526	1 453
JENOX	29 219	635	54 325	3 250
POZOSTALI	-	46	-	253

Transakcje z podmiotami powiązаныmi zawierane były na warunkach rynkowych.

Transakcje z kluczowym personelem kierowniczym.

Wynagrodzenia Zarządu i Rady Nadzorczej (w tys. PLN)

	I półrocze 2023 r.	I półrocze 2022 r.
Wynagrodzenia Zarządu	2 085	1 365
Wynagrodzenia Rady Nadzorczej	186	169
OGÓŁEM	2 271	1 534

Członkom Zarządu i Rady Nadzorczej nie udzielono żadnych pożyczek, ani świadczeń o podobnym charakterze.

23. Wpływ pandemii COVID-19 na działalność Spółki.

W okresie sprawozdawczym pandemia nie miała wpływu na działalność spółki

Na dzień sporządzenia sprawozdania sytuacja Spółki jest stabilna, zamówienia realizowane są zgodnie z wolumenami kontraktowymi. W związku z powyższym Zarząd nie widzi przesłanek powodujących zagrożenie kontynuowania działalności. W ocenie Zarządu w związku z COVID-19 nie wystąpiły też przesłanki wskazujące na utratę wartości aktywów trwałych i w związku z tym Spółka nie przeprowadziła testów na utratę wartości środków trwałych.

24. Wpływ Inwazji Federacji Rosyjskiej na Ukrainę na działalność Spółki.

W związku z napaścią Federacji Rosyjskiej na Ukrainę, Spółka zidentyfikowała nowe ryzyka w swoim otoczeniu, które mogą mieć potencjalny wpływ na działalność Spółki a w szczególności na wyniki finansowe i perspektywy rozwoju działalności.

Istotnym czynnikiem wpływającym bezpośrednio na działalność Spółki jest duża zmienność cen gazu ziemnego oraz ryzyko ograniczenia dostaw tego surowca. Rosnące ceny gazu w sposób znaczący wpłyną na wynik finansowy "Orzeł Biały" S.A. w krótkim horyzoncie czasowym. Na dzień sporządzenia niniejszego raportu, ze względu na dynamikę cen oraz nieprzewidywalność czynników, które je kształtują, Spółka nie może określić skali tego wpływu. Spółka w sposób ciągły monitoruje sytuację w zakresie podaży gazu oraz jego cen, jak i rozważa potencjalne scenariusze dalszego rozwoju sytuacji na rynku gazu.

Wpływ na działalność "Orzeł Biały" S.A. może mieć również sytuacja w branży transportowej. W związku z zerwaniem międzynarodowych łańcuchów dostaw oraz odpływem pracowników narodowości ukraińskiej z sektora transportu, Spółka przewiduje znaczący wzrost kosztów transportu w przewidywalnym horyzoncie czasowym. Spółka na bieżąco współpracuje w tym zakresie z partnerami, w celu zabezpieczenia optymalnej kosztowo logistyki towarów.

Czynnikiem bezpośrednio związanym z globalnymi procesami logistycznymi, wpływającym na działalność Spółki jest również cena ropy naftowej. Wzrost cen ropy naftowej oraz strategiczne decyzje polityczne rządów poszczególnych państw, mogą wpłynąć na koszty usług transportowych, logistyki towarów jak i całokształt otoczenia ekonomicznego Spółki.

Nieuzasadniona agresja wojsk rosyjskich oraz związane z nią sankcje i ograniczenia w przepływie surowców i towarów, mają również wpływ na podaż dodatków wsadowych zastosowanych w procesach produkcyjnych Spółki. Rynki wschodnie (Ukraina, Białoruś i Rosja) stanowią istotne źródła surowców takich jak antracyt oraz złom żelaza. Spółka nie może wykluczyć, że w związku z aktualnymi ograniczeniami w imporcie tych surowców, nastąpi wzrost cen oraz ograniczenie ich podaży, co w sposób bezpośredni przełoży się na działalność Spółki. "Orzeł Biały" S.A. w sposób bieżący monitoruje sytuację na rynku dodatków wsadowych oraz pozostaje w stałym kontakcie z kluczowymi dostawcami surowców.

Spółka nie może wykluczyć, że prowadzone działania wojenne oraz zastosowane sankcje gospodarcze, będą miały wpływ na odbiorców towarów Spółki oraz ich płynność finansową. Szereg podmiotów z branży akumulatorowej prowadziła aktywny eksport produktów w kierunkach wschodnich. Wraz z załamaniem się rynków, powstaniem ograniczeń w przepływie towarów oraz zakończenia produkcji w Rosji przez niektóre koncerny motoryzacyjne, powstało ryzyko utraty płynności finansowej, lub powstania opóźnień w regulowaniu należności przez klientów Spółki obecnych na rynku rosyjskim.

25. Zagadnienia dotyczące ochrony środowiska

Informacje dotyczące zagadnień środowiskowych zostały szczegółowo opisane w punkcie 2.4 sprawozdania z działalności Zarządu.

Spółka działa na podstawie aktualnych decyzji i pozwoleń środowiskowych, w tym pozwolenia zintegrowanego dla trzech instalacji w Piekarach Śląskich, obejmującego swoim zakresem wydziały recyklingu, produkcji i rafinacji ołowiu. Pozwolenie to, wraz z późniejszymi jego zmianami zostało pierwotnie wydane w 2014 roku (decyzja nr 861/OS/2014 Marszałka Województwa Śląskiego z dnia 28.04.2014 r.) i ważne jest bezterminowo. W Spółce stosowany jest System Zarządzania Jakością zgodny z normą PN-EN ISO 9001:2015 oraz System Zarządzania Środowiskowego zgodnie z normą PN-EN ISO 14001:2015.

Spółka nie identyfikuje aktualnie istotnego wpływu kwestii środowiskowych na bieżącą działalność oraz sprawozdanie finansowe

26. Zdarzenia następujące po dniu bilansowym

Po zakończeniu I półrocza 2023r., według wiedzy Spółki, nie miały miejsca istotne zdarzenia nieuwzględnione w sprawozdaniu finansowym, a mogące w znaczący sposób wpłynąć na bieżące i przyszłe wyniki finansowe Spółki.

Podpisy Członków Zarządu:

Konrad Sznajder
Prezes Zarządu

.....

Sławomir Czeszak
Wiceprezes Zarządu

.....

Tomasz Lewicki
Wiceprezes Zarządu

.....

Ireneusz Staniewski
Wiceprezes Zarządu

.....

Podpis osoby sporządzającej sprawozdanie finansowe:

Katarzyna Bochynek
Główna Księgowa

.....