

GRUPA KAPITAŁOWA FABRYK MEBLI „FORTE” S.A.



Sprawozdanie Zarządu z działalności Grupy Kapitałowej

za 6 miesięcy obejmujące okres
od 01.04.2023r. do 30.09.2023 r.

Przygotowane zgodnie z Międzynarodowymi
Standardami Sprawozdawczości Finansowej



Ostrów Mazowiecka, 12 grudnia 2023 roku

www.FORTE.com.pl



Spis treści

1. Podstawowe informacje o Grupie Kapitałowej Fabryk Mebli „FORTE”	3
1.1. Informacje o Jednostce Dominującej Grupy	3
1.2. Zarząd Jednostki Dominującej	4
1.3. Rada Nadzorcza Jednostki Dominującej	5
1.4. Priorytety Grupy Kapitałowej Fabryk Mebli „FORTE”	5
1.5. Misja i polityka Grupy Kapitałowej Fabryk Mebli „FORTE”	6
1.6. Najważniejsze nagrody i wyróżnienia, a także wydarzenia handlowe, w których Emitent uczestniczył w okresie sprawozdawczym	7
2. Zwięzły opis istotnych dokonań lub niepowodzeń Grupy Kapitałowej Emitenta w okresie, którego dotyczy raport śródroczny, wraz z wskazaniem najważniejszych zdarzeń ich dotyczących	8
3. Opis czynników i zdarzeń mających znaczący wpływ na osiągnięte wyniki finansowe Emitenta	11
4. Opis organizacji Grupy Kapitałowej Emitenta ze wskazaniem jednostek podlegających konsolidacji oraz opis zmian w organizacji Grupy Kapitałowej Emitenta wraz z podaniem ich przyczyn	11
5. Stanowisko Zarządu odnośnie możliwości zrealizowania wcześniej publikowanych prognoz wyników na dany rok	11
6. Wskazanie akcjonariuszy posiadających bezpośrednio lub pośrednio znaczne pakiety akcji wraz ze wskazaniem liczby posiadanych przez te podmioty akcji, ich procentowego udziału w kapitale zakładowym, liczby głosów z nich wynikających i ich procentowego udziału w ogólnej liczbie głosów na Walnym Zgromadzeniu	11
7. Określenie łącznej liczby i wartości nominalnej wszystkich akcji Emitenta będących w posiadaniu osób zarządzających i nadzorujących	11
8. Notowania akcji Fabryk Mebli „FORTE” S.A.	12
9. Informacja o istotnych postępowaniach toczących się przed sądem, dotyczących zobowiązań oraz wiarygodności emitenta lub jego jednostki zależnej	12
10. Informacje o zawarciu przez Emitenta lub jednostkę od niego zależną jednej lub wielu transakcji z podmiotami powiązаныmi	12
11. Informacje o udzielonych w danym okresie sprawozdawczym pożyczkach	12
12. Informacje o udzielonych w danym roku obrotowym poręczeniach i gwarancjach	12
13. Inne informacje, które zdaniem Grupy Kapitałowej Emitenta są istotne dla oceny jego sytuacji kadrowej, majątkowej, finansowej, wyniku finansowego i ich zmian, oraz informacje, które są istotne dla oceny możliwości realizacji zobowiązań przez Grupę Kapitałową Emitenta	13
14. Wskazanie czynników, które w ocenie Emitenta będą miały wpływ na osiągnięte wyniki Emitenta oraz Grupy Kapitałowej Emitenta w perspektywie co najmniej kolejnego kwartału	14
15. Opis podstawowych zagrożeń i ryzyk związanych z pozostałymi miesiącami roku obrotowego	14
16. Informacje na temat zmian sytuacji gospodarczej i warunków prowadzenia działalności, które mają istotny wpływ na wartość godziwą aktywów finansowych i zobowiązań finansowych Emitenta	14
17. Informacje o niespłaceniu kredytu lub pożyczki lub naruszeniu istotnych postanowień umowy kredytu lub pożyczki, w odniesieniu do których nie podjęto żadnych działań naprawczych do końca okresu sprawozdawczego	15
18. Wybrane dane finansowe przeliczone według następujących kursów	15
19. Oświadczenie Zarządu dotyczące rzetelności sporządzenia sprawozdania finansowego Emitenta oraz skonsolidowanego sprawozdania Grupy Kapitałowej Emitenta	15

AKTUALNA SYTUACJA FINANSOWO - OPERACYJNA

Niniejsze Sprawozdanie z działalności Grupy Kapitałowej Emitenta Fabryk Mebli „FORTE” S.A. za okres od 1 kwietnia 2023 roku do 30 września 2023 roku zostało sporządzone na podstawie Rozporządzenia Ministra Finansów z dnia 29 marca 2018 roku w sprawie informacji bieżących i okresowych przekazywanych przez Emitentów papierów wartościowych oraz warunków uznawania za równoważne informacji wymaganych przepisami prawa państwa niebędącego państwem członkowskim wraz z późniejszymi zmianami (Dz.U. 2018 poz. 757 z dnia 20 kwietnia 2018).

1. Podstawowe informacje o Grupie Kapitałowej Fabryk Mebli „FORTE”

1.1. Informacje o Jednostce Dominującej Grupy

FABRYKI MEBLI „FORTE” S.A. powstały z przekształcenia FABRYK MEBLI „FORTE” Sp. z o.o. w Spółkę akcyjną w dniu 9 grudnia 1994 r. Pierwotnie tj. od dnia 17 czerwca 1992 r. Spółka prowadziła działalność pod firmą „FORTE” Sp. z o.o.. W dniu 25 listopada 1993 r. na mocy aktu notarialnego nastąpiło przyłączenie „FORTE” Sp. z o.o. do Spółki pod nazwą FABRYKI MEBLI „FORTE” Sp. z o.o. Pod tą nazwą Spółka prowadziła działalność, aż do czasu przekształcenia w Spółkę akcyjną.

Jednostka Dominująca jest wpisana do rejestru przedsiębiorców Krajowego Rejestru Sądowego prowadzonego przez Sąd Rejonowy w Białymstoku, XII Wydział Gospodarczy Krajowego Rejestru Sądowego (dawniej Sąd Rejonowy dla m. st. Warszawy w Warszawie, XIV Wydział Gospodarczy Krajowego Rejestru Sądowego), pod numerem KRS 0000021840.

Jednostce Dominującej nadano numer statystyczny REGON: 550398784.

Czas trwania Jednostki Dominującej jest nieoznaczony.

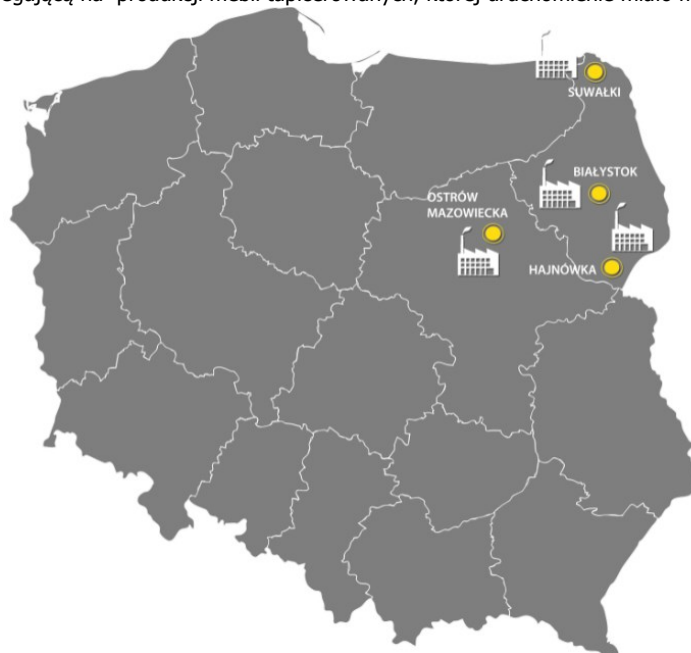
Podstawowym przedmiotem działania Jednostki Dominującej jest:

- produkcja mebli,
- świadczenie usług w zakresie marketingu, promocji, organizacji wystaw, konferencji,
- prowadzenie działalności handlowej w kraju oraz za granicą.

FABRYKI MEBLI „FORTE” S.A. swoją działalność prowadzi poprzez trzy krajowe zakłady produkcyjne:

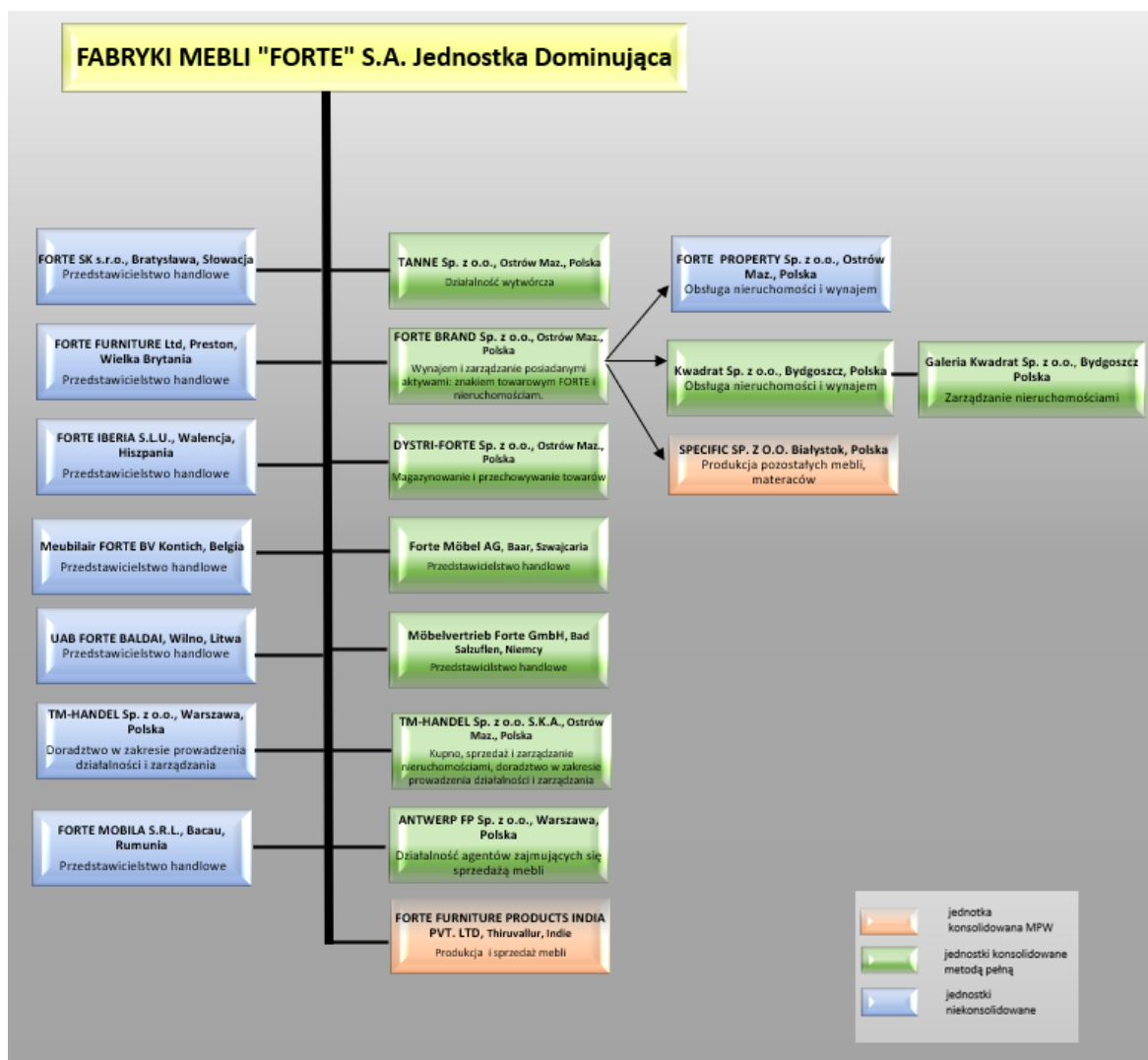
- Ostrów Mazowiecka ul. Biała 1 – główna siedziba Spółki wraz z Zarządem oraz zakładem produkcyjnym;
- Suwałki ul. Północna 30 – zakład produkcyjny;
- Hajnówka ul. 3-go Maja 51 – zakład produkcyjny;

Zakład produkcyjny w Białymstoku ul. Generała Andersa 11 – był zakładem produkcyjnym Grupy do końca czerwca 2022 roku. W kolejnych miesiącach zakład był przystosowywany do wynajmu dla spółki współzależnej - SPECIFIC Sp. z o.o. pod działalność polegającą na produkcji mebli tapicerowanych, której uruchomienie miało miejsce w dniu 15 maja 2023 roku.



Fabryki Mebli „FORTE” S.A. posiadają również trzy własne salony meblowe w Ostrowi Mazowieckiej, Suwałkach i we Wrocławiu.

Schemat Grupy Kapitałowej Fabryk Mebli „FORTE” S.A.



Opis zmian dokonanych w składzie Grupy w ciągu okresu sprawozdawczego

W dniu 15 maja 2023 roku na mocy Aktu Notarialnego Rep. A Nr 2826/2023 została zawiązana przez FORTE BRAND Sp. z o.o. oraz FABRYKI MEBLI „FORTE” SA. spółka FORTE PROPERTY Sp. z o.o. Kapitał zakładowy nowopowstałej spółki wynosi 100 udziałów o łącznej wartości nominalnej 5 tysięcy zł. Początkowo udziały zostały objęte w następujący sposób: 99 udziałów objęła spółka FORTE BRAND Sp. z o.o. za wkład pieniężny w wysokości 19 800 zł, natomiast 1 udział objęły FABRYKI MEBLI „FORTE” SA. za wkład pieniężny w wysokości 200 zł. W dniu 31 sierpnia 2023 roku FABRYKI MEBLI „FORTE” SA. odsprzedały swój 1 udział spółce FORTE BRAND Sp. z o.o. Na dzień 30 września 2023 roku jedynym udziałowcem FORTE PROPERTY Sp. z o.o. jest FORTE BRAND Sp. z o.o. Podstawowy profil działalności spółki stanowi wynajem i zarządzanie nieruchomościami.

Z dniem 20 września 2023 roku FORT INVESTMENT Sp. z o.o. została wykreślona z KRS i tym samym zakończył się proces likwidacji Spółki.

1.2. Zarząd Jednostki Dominującej

Skład Zarządu Jednostki Dominującej na dzień 30 września 2023 roku oraz na dzień publikacji sprawozdania:

- Maria Małgorzata Florczuk – Prezeska Zarządu
- Mariusz Jacek Gazda – Członek Zarządu
- Walter Stevens – Członek Zarządu

Zmiany w składzie Zarządu

W dniu 27 kwietnia 2023 roku rezygnację z pełnienia funkcji w Zarządzie Jednostki Dominującej z upływem dnia 31 sierpnia 2023 roku złożył Pan Maciej Formanowicz – Prezes Zarządu Jednostki Dominującej. W tym samym dniu Rada Nadzorcza Jednostki Dominującej powołała z dniem 1 września 2023 roku Panią Marię Małgorzatę Florczuk dotychczasową Członkinię Zarządu na Prezeskę Zarządu Jednostki Dominującej.

1.3. Rada Nadzorcza Jednostki Dominującej

Skład Rady Nadzorczej na dzień 30 września 2023 roku:

- Zbigniew Mieczysław Sebastian – Przewodniczący RN
- Bernard Woźniak – Wiceprzewodniczący RN i Przewodniczący Komitetu Audytu
- Jerzy Lucjan Smardzewski – Członek RN
- Piotr Marek Szczepiórkowski – Członek RN
- Jakub Stanisław Papierski – Członek RN
- Agnieszka Maryla Zalewska – Członek RN

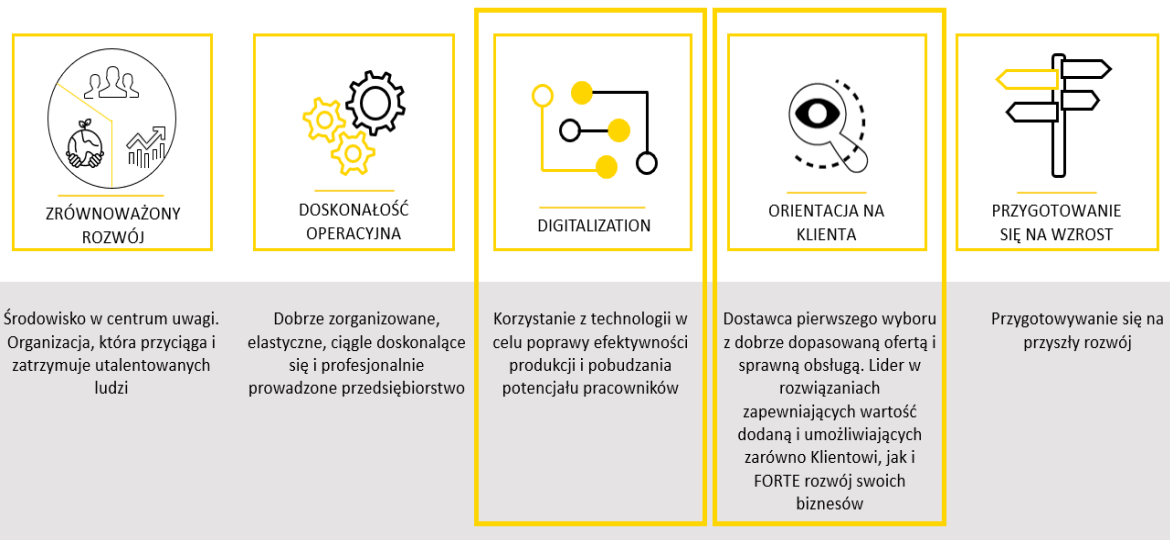
Skład Rady Nadzorczej na dzień publikacji sprawozdania:

- Maciej Formanowicz- Przewodniczący RN
- Zbigniew Mieczysław Sebastian – Wiceprzewodniczący RN
- Bernard Woźniak – Członek RN i Przewodniczący Komitetu Audytu
- Jerzy Lucjan Smardzewski – Członek RN
- Piotr Marek Szczepiórkowski – Członek RN
- Jakub Stanisław Papierski – Członek RN
- Agnieszka Maryla Zalewska – Członek RN

Zmiany w składzie Rady Nadzorczej

W dniu 6 września 2023 roku Zwyczajne Walne Zgromadzenie Jednostki Dominującej podjęło uchwałę o powołaniu z dniem 1 października 2023 roku Pana Macieja Formanowicza na Członka Rady Nadzorczej bieżącej kadencji (2022-2026). Ponadto, w związku ze złożoną przez Pana Zbigniewa Sebastiana rezygnacją z pełnienia funkcji Przewodniczącego Rady Nadzorczej z upływem dnia 30 września 2023 roku Zwyczajne Walne Zgromadzenie Jednostki Dominującej powołało z dniem 1 października 2023 roku Pana Macieja Formanowicza do pełnienia tej funkcji. Od dnia 1 października 2023 roku Rada Nadzorcza Jednostki Dominującej liczy 7 członków.

1.4. Priorytety Grupy Kapitałowej Fabryk Mebli „FORTE”





1.5. Misja i polityka Grupy Kapitałowej Fabryk Mebli „FORTE”

Fundamentem rozwoju Grupy Kapitałowej „FORTE” S.A. są od lat te same wartości: Współpraca, Odpowiedzialność, Rozwój i Wrażliwość.

Za swoje działania i ich wpływ na otoczenie Grupa Kapitałowa FABRYK MEBLI „FORTE” S.A. ponosi odpowiedzialność: społeczną, środowiskową i biznesową.

Zdefiniowano główne obszary do których odnoszą się działania Grupy Kapitałowej, tj.:

- Otoczenie wewnętrzne: pracownicy i organizacja,
- Otoczenie społeczne: społeczność lokalna, potencjalni pracownicy,
- Otoczenie rynkowe: klienci, dostawcy, partnerzy biznesowi, kontrahenci, uczestnicy rynku kapitałowego,
- Środowisko.

W każdym z obszarów zostały zdefiniowane cele strategiczne i działania.

Celem działań w obszarze otoczenia wewnętrznego jest kształtowanie wśród pracowników kultury współtworzenia i współodpowiedzialności za rozwój całej Grupy Kapitałowej.

Odpowiedzialność względem pracowników definiują następujące kierunki strategiczne:

- Propagowanie wartości: współpracy, odpowiedzialności, rozwoju, wrażliwości,
- Budowanie zaangażowania i motywacji,
- Pozyskanie najlepszych ludzi do pracy w organizacji,
- Inspirowanie do rozwoju, kreatywności,
- Tworzenie środowiska pracy wolnego od dyskryminacji,
- Kształtowanie postaw obywatelskich przy zachowaniu swobody wypowiedzi i wolności zrzeszania się,
- Wzmacnianie strefy zdrowia i bezpieczeństwa, promowanie aktywnego stylu życia.

Cele w obszarze wewnętrznym realizowane są poprzez następujące działania:

- Budowanie otwartych relacji między pracownikami na różnych szczeblach,
- Wspieranie dialogu międzypokoleniowego, stawianie na różnorodność,
- Kształtowanie postaw mających na celu identyfikację pracowników z wartościami Grupy,
- Wspieranie awansów wewnętrznych,
- Poszanowanie kapitału intelektualnego i różnorodności,
- Umożliwianie elastycznych form zatrudnienia,
- Zapewnienie szkoleń i rozwoju pracownikom na wszystkich szczeblach organizacji,
- Przeznaczanie odpowiednich środków finansowych, technicznych i technologicznych dla zapewnienia bezpiecznych warunków pracy,
- Priorytetowe traktowanie zadań wynikających z Polityki Bezpieczeństwa i Higieny Pracy.

Celem Grupy FORTE w obszarze społecznym jest integracja społeczności lokalnej wokół ważnych celów.

Działania w obszarze społecznym dotyczą głównie:

- Wspierania inicjatyw mających na celu wyrównywanie różnic społecznych zgodnie z Polityką Dobroczynności,
- Wspierania edukacji, współpracy z uczelniami wyższymi i szkołami średnimi, organizowania praktyk, staży, pomocy dydaktycznej dla szkół i instytucji oświatowych,
- Współpracy z Fundacją AMF „NASZA DROGA”, w celu długofalowego kształtowania postaw młodzieży,
- Wspierania lokalnych wydarzeń kulturalnych: konferencji, festiwali, koncertów, wystaw zgodnie z Polityką Sponsoringu,
- Programów wolontariatu pracowniczego,
- Dialogu z władzami samorządowymi.

Grupa FORTE chce być liderem odpowiedzialnego biznesu, dlatego udoskonala system zarządzania dbając o transparentność procesów biznesowych. Takie podejście wpływa na sposób w jaki dąży do osiągnięcia zysku w biznesie i wzrostu wartości. Celem Grupy jest budowanie długotrwałych relacji z partnerami biznesowymi, opartych na zaufaniu i jasnych zasadach współpracy. Wybór partnerów biznesowych dokonywany jest w oparciu o przejrzyste kryteria gwarantujące równy dostęp do informacji.

Działania w obszarze rynkowym dotyczą głównie:

- Oferowania warunków współpracy opartych o jasne i zrozumiałe kryteria,
- Prowadzenia dialogu z interesariuszami Grupy, tj.: klientami, dostawcami, kontrahentami, partnerami biznesowymi i uczestnikami rynku kapitałowego,
- Konsultowania planów i działań a także informowanie o wynikach finansowych,
- Wymagania od dostawców spełnienia kryteriów jakościowych i etycznych,



- Prowadzenia warsztatów szkoleniowych i audytów dostawców,
- Ciągłego rozwijania oferty handlowej w oparciu o oczekiwania klienta,
- Przestrzegania wewnętrznego kodeksu działań marketingowych,
- Rzetelnego i zrozumiałego formułowania ofert handlowych, przekazów marketingowych i działań promocyjnych,
- Aktywnej, skutecznej i etycznej rywalizacji na rynku.

Celem strategicznym w obszarze środowiskowym jest dbałość o każdy element środowiska naturalnego i jego właściwa ochrona. Cel ten jest realizowany poprzez świadome prowadzenie działalności w sposób pozwalający racjonalnie korzystać z zasobów i walorów środowiska przyrodniczego.

Działania w obszarze środowiskowym dotyczą głównie:

- Minimalizowania wpływu na środowisko podczas pozyskiwania surowców, produkcji, pakowania i dystrybucji produktów,
- Wdrażania nowych technologii i modernizacji instalacji w celu minimalizacji oddziaływania na atmosferę, klimat i pozostałe komponenty środowiska naturalnego,
- Stosowania zasady redukcji u źródła już podczas projektowania wyrobów i opakowań. Zasada ta pozwala oszczędnie gospodarować materiałami w procesie produkcyjnym,
- Optymalizacji procesów produkcyjnych w celu minimalizacji zużycia podstawowych surowców, paliw i energii,
- Odpowiedzialnego zagospodarowywania wytworzonych odpadów, segregowanie odpadów u źródła,
- Edukacji ekologicznej pracowników, współpracowników i kontrahentów.

1.6. Najważniejsze nagrody i wyróżnienia, a także wydarzenia handlowe, w których Emitent uczestniczył w okresie sprawozdawczym

2023 rok	<p><u>Kwiecień 2023 – wyróżnienie w raporcie „Odpowiedzialny Biznes w Polsce. Dobre praktyki”</u></p> <p>FORTE znalazło się w gronie wyróżnionych firm działających w duchu zrównoważonego rozwoju. W 21 edycji raportu „Odpowiedzialny biznes w Polsce. Dobre praktyki” wykazanych zostało aż 9 praktyk z zakresu CSR i ESG realizowanych w FORTE w 2022 roku. Wskazane i opisane w raporcie projekty to:</p> <ul style="list-style-type: none">– Zmień pracę, ale nie pracodawcę – program rekrutacji wewnętrznych– Dualna Ostrów – klasa branżowa– Działalność ochotniczych straży pożarnych FORTE i TANNE– Akademia FORTE– Działania zespołu Bee FORTE na rzecz ochrony pszczół i bioróżnorodności– Przykładowe przedszkola „Żółty Słonik”– Polecaj i zarabiaj z FORTE – program poleceń pracowniczych– Kodeks etyczny– Akcja proekologiczna „Bądź eko! Oddaj stare meble do recyklingu” <p><u>Czerwiec 2023 – Biały Listek CSR Polityki</u></p> <p>FORTE znalazło się w gronie firm uhonorowanych Białym Listkiem CSR Polityki. Dodatkowo jeden z projektów „Bądź eko. Oddaj stare meble do recyklingu”, otrzymał wyróżnienie Dobre Praktyki w zakresie wspierania Celów Zrównoważonego Rozwoju. Zestawienie Listków jest inicjatywą tygodnika Polityka we współpracy z Deloitte i Forum Odpowiedzialnego Biznesu. W XII edycji rankingu znalazło się 105 firm.</p> <p><u>Czerwiec 2023 – ogłoszenie Rankingu Odpowiedzialnych Firm</u></p> <p>Raport ocenia największe spółki działające w Polsce pod kątem jakości odpowiedzialnego zarządzania. Udział w rankingu pozwala organizatorom dokonać obiektywnej oceny zaawansowania przedsiębiorstw w podejmowaniu działań na rzecz zrównoważonego rozwoju, a uczestnikom pozwala na porównanie się z innymi firmami, a także weryfikację własnych strategii ESG w celu ich doskonalenia i rozwijania. FORTE w klasyfikacji branżowej zajęło wysokie 6 miejsce, natomiast w klasyfikacji ogólnej 18.</p> <p><u>17-21 września – Targi Mebli i Wyposażenia M.O.W. w Bad Salzuflen</u></p> <p>W tym roku została całkowicie przeprojektowana i odświeżona ekspozycja w hali wystawienniczej należącej do Grupy FORTE w Bad Salzuflen. Stworzono specjalną przestrzeń, w której oprócz możliwości zapoznania się z nową kolekcją mebli, odwiedzający mogli zapoznać się również z misją i historią FORTE. Zaprezentowano ponad 40 nowych programów meblowych i ponad 500 nowych artykułów. Wystawę odwiedziło ok. 400 osób, z ponad 30 krajów.</p>
-----------------	---

2. Zwięzły opis istotnych dokonań lub niepowodzeń Grupy Kapitałowej Emitenta w okresie, którego dotyczy raport śródroczny, wraz z wskazaniem najważniejszych zdarzeń ich dotyczących

Wyniki Grupy oraz podstawowe wielkości ekonomiczno-finansowe

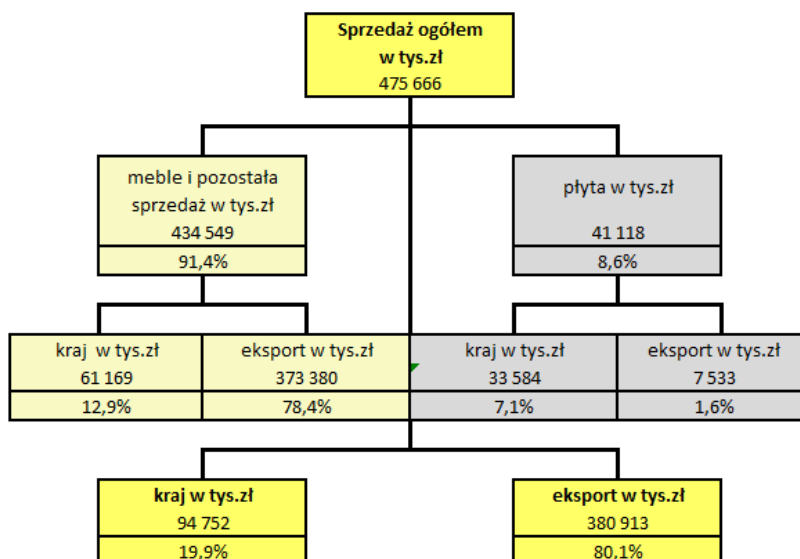
Opis	01.04.2023- 30.09.2023 w tys. zł	01.04.2022- 30.09.2022 w tys. zł	Zmiana w tys. zł	Zmiana %
Przychody ze sprzedaży	475 666	583 728	-108 062	-18,5%
Koszt własny sprzedaży	-331 809	-393 601	-61 792	-15,7%
Zysk brutto ze sprzedaży	143 857	190 128	-46 271	-24,3%
Marża brutto ze sprzedaży %	30,2%	32,6%		
Koszty sprzedaży	-109 082	-125 313	-16 231	-13,0%
Koszty ogólnego zarządu	-40 645	-39 050	1 595	4,1%
Zysk z działalności operacyjnej (EBIT)	-11 892	21 510	-33 402	-155,3%
EBITDA	15 510	49 252	-33 742	-68,5%
Udział w zysku/stracie jednostek podporządkowanych wycenianych metodą praw własności	-854	-2 294	-1 440	-62,8%
Zysk/ (strata) brutto	-21 860	-5 215	16 645	319,2%
Zysk/ (strata) netto	-70 153	-8 956	61 197	683,3%
Rentowność sprzedaży netto %	-14,7%	-1,5%		
Rentowność kapitału własnego (ROE)	-8,4%	-1,2%		
Rentowność majątku (ROA)	-4,9%	-0,6%		

Grupa FORTE w okresie kwiecień – wrzesień 2023 roku osiągnęła **przychody ze sprzedaży** w wysokości 475 666 tys. zł, w stosunku do 583 728 tys. zł w analogicznym okresie roku 2022 (spadek o 18,5%).

W strukturze sprzedaży ogółem Grupy 8,6% stanowiła **sprzedaż nadwyżek płyty** produkowanej przez spółkę zależną TANNE z 1,6% udziałem eksportu (7 533 tys. zł) i 7,1% udziałem sprzedaży krajowej (33 584 tys. zł).

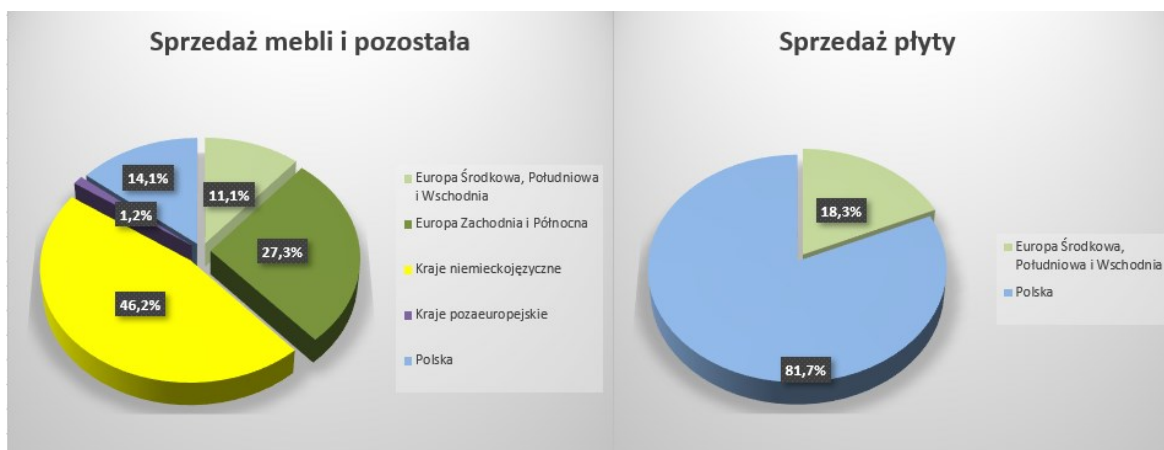
Wartość sprzedaży płyty do zewnętrznych klientów w całym okresie sprawozdawczym wyniosła 41 118 tys. zł w porównaniu z 132 696 tys. zł w okresie kwiecień – wrzesień 2022 (spadek o 69%).

Przychody ze sprzedaży **mebli i pozostałej sprzedaży Grupy** stanowiły 91,4% sprzedaży ogółem (434 549 tys. zł), z czego eksport stanowił 373 380 tys. zł (78,4%) wobec 61 169 tys. zł sprzedaży krajowej (12,9%).



Udział procentowy sprzedaży mebli i pozostałej sprzedaży na poszczególnych rynkach ukształtował się następująco: kraje niemieckojęzyczne 46,2%, Europa Zachodnia i Północna 27,3%, Polska 14,1%, Europa Środkowa, Południowa i Wschodnia 11,1% oraz Kraje pozaeuropejskie 1,2%.

Udział procentowy sprzedaży płyty na rynkach ukształtował się następująco: Polska 81,7%, Europa Środkowa, Południowa i Wschodnia 18,3%.



Marża brutto ze sprzedaży ukształtowała się na poziomie 30,2%, czyli o 2,4 pkt % niżej, niż w analogicznym okresie roku poprzedniego.

Koszty sprzedaży - obciążenie przychodów kosztami sprzedaży wyniosło 22,9% wobec 21,5% w analogicznym okresie roku poprzedniego. W ujęciu wartościowym koszty sprzedaży spadły o 16 231 tys. zł, co było silnie skorelowane ze spadkiem przychodów ze sprzedaży zrealizowanych przez Grupę w okresie sprawozdawczym vs. okres porównawczy.

Koszty ogólne – obciążenie % przychodów kosztami ogólnymi wzrosło głównie na skutek spadku wielkości przychodów (do 8,5% wobec 6,7% w okresie porównawczym).

Strata z działalności operacyjnej wyniosła (-11 892 tys. zł), w stosunku do zysku 21 510 tys. zł w analogicznym okresie roku 2022.

Na obniżenie rentowności wpłynęły główne następujące czynniki:

- utrzymujące się spowolnienie na rynku meblowym, które negatywnie wpłynęło na dynamikę sprzedaży mebli na wszystkich rynkach obsługiwanych przez Grupę. W ujęciu ilościowym sprzedaż mebli w okresie kwiecień- wrzesień 2023 roku była o 10% niższa, niż w analogicznym okresie roku poprzedniego,
- bardzo istotny spadek popytu na płytę meblową przełożył się na spadek sprzedaży płyty przez Spółkę TANNE do zewnętrznych klientów w ujęciu ilościowym w okresie kwiecień - wrzesień 2023 o 53% roku vs analogiczny okres roku ubiegłego przy jednoczesnym spadku cen o 36%. Skutkowało to zmniejszeniem uzyskanej marży na sprzedaży płyty poza Grupę o 49,9 mln zł,
- wysokie koszty surowców i materiałów do produkcji (przede wszystkim drewna i materiałów drewnopochodnych), których przeniesienie na odbiorcę następuje z dużym opóźnieniem,
- umocnienie kursu PLN wobec EUR.

Pozytywny wpływ na poziom EBIT w okresie sprawozdawczym miała sprzedaż 6.855 jednostek uprawnień do emisji CO₂ po cenie 87 EUR/jednostkę otrzymanych nieodpłatnie przez spółkę zależną TANNE, co wygenerowało dodatkowy dochód w wysokości 2 646 tys. zł.

Wynik z działalności finansowej ukształtował się na poziomie (-9 854 tys. zł.)

Najistotniejszą pozycję kosztów finansowych stanowiły koszty odsetek od kredytów w kwocie 11 033 tys. zł. Wzrost kosztów odsetkowych vs. okres porównawczy spowodowany jest podwyższeniem stóp procentowych, a także istotnym wzrostem poziomu wykorzystania kredytów obrotowych przez Grupę.

Korzystny wpływ na wynik z działalności finansowej w zakończonym okresie sprawozdawczym miały różnice kursowe z wycen aktywów i zobowiązań walutowych, które per saldo po stronie przychodów finansowych ukształtowały się na poziomie 1 844 tys. zł.

Strata netto w okresie sprawozdawczym wyniosła -70 153 tys. zł , w porównaniu ze stratą -8 956 tys. zł w analogicznym okresie 2022 roku (wzrost o 683,3%).

Bezpośredni ujemny wpływ na poziom straty netto okresu sprawozdawczego miało wykorzystanie aktywa na ulgi podatkowe przez spółki strefowe TANNE Sp. z o.o. oraz DYSTRI-FORTE Sp. z o.o. w łącznej wysokości 8 277 tys. zł, jak również wykorzystanie aktywa utworzonego na stratę podatkową przez FORTE BRAND Sp. z o.o. w kwocie 2 143 tys. zł. Dodatkowo Zarząd, na podstawie sporządzonych aktualizacji projekcji finansowych, zachowując ostrożne podejście zdecydował o rozwiązaniu w spółkach strefowych, głównie w TANNE Sp. z o.o., części aktywa na ulgę strefową w wysokości 35 355 tys. zł oraz aktywa utworzonego przez Jednostkę Dominującą na stratę z IQ 2023 w wysokości 2 580 tys. zł.

Charakterystyka struktury bilansu	30.09.2023		31.03.2023		% Zmiana 2023
	tys. zł	% Sumy Bilansowej	tys. zł	% Sumy Bilansowej	
Aktywa trwałe	995 236	70,2%	1 005 940	67%	-1,1%
Aktywa obrotowe	423 421	29,8%	490 163	33%	-13,6%
Aktywa razem	1 418 657	100%	1 496 103	100%	-5,2%
Kapitał własny ogółem	838 183	59,0%	881 998	59%	-5,0%
Zobowiązania i rezerwy długoterminowe	141 189	10,0%	284 202	19%	-50,3%
Zobowiązania i rezerwy krótkoterminowe	439 285	31,0%	329 903	22%	33,2%
Pasywa razem	1 418 657	100,0%	1 496 103	100%	-5,2%

Aktywa trwałe odnotowały obniżenie o 10 704 tys. zł. Największy spadek aktywów trwałych nastąpił w związku z rozwiązaniem, na skutek aktualizacji projekcji finansowych, aktywa na podatek odroczony w wysokości 35 355 tys. zł utworzonego na ulgę strefową możliwą do wykorzystania przez spółki TANNE Sp. z o.o. oraz DYSTRI-FORTE Sp. z o.o. Natomiast zwiększenie nastąpiło w pozycji wartości niematerialnych i prawnych (18 367 tys. zł w porównaniu do 31 marca 2023 roku), w rezultacie przyznania spółce zależnej TANNE nieodpłatnych uprawnień do emisji CO2 pozostawionych w Spółce w celu ich zbycia i obowiązkowego umorzenia w kolejnych okresach sprawozdawczych. Dodatkowo przyrost wartości rzeczowych aktywów trwałych spowodowany był nadwyżką poniesionych w okresie sprawozdawczym nakładów inwestycyjnych nad amortyzacją posiadanego majątku. Grupa obecnie sfinalizowała inwestycje związane z budową czterech gruntowych instalacji fotowoltaicznych w zakładach FORTE w Ostrowi Mazowieckiej, Hajnówce i Suwałkach oraz fabryce płyty TANNE o łącznej mocy 11 MWp na równowartość ok. 36 500 tys. zł. Grupa odnotowała również istotny wzrost (o 17 414 tys. zł w stosunku do 31 marca 2023 roku) w należnościach długoterminowych z tytułu pochodnych instrumentów finansowych w efekcie osłabienia kursu EUR/PLN skutkującego pozytywną wyceną strategii opcyjnych stanowiących rachunkowość zabezpieczeń.

Aktywa obrotowe uległy obniżeniu o 66 742 tys. zł. Najistotniejszy spadek w porównaniu do 31 marca 2023 roku (-42 960 tys. zł) nastąpił w pozycji należności z tytułu dostaw i usług oraz pozostałych należności. Spadek stanu należności spowodowany jest realizacją niższych przychodów ze sprzedaży w drugim kwartale okresu sprawozdawczego vs. pierwszy kwartał sprawozdawczy. Grupa obniżyła również poziom zapasów o 4 582 tys. zł. Zmniejszenie stanu zapasów jest kontynuacją strategii przyjętej przez Zarząd Jednostki Dominującej, której głównym założeniem jest uwolnienie środków pieniężnych zamrożonych w buforze zapasów wyrobów gotowych, przy jednoczesnym utrzymaniu bezpiecznego zapasu materiału do produkcji płyty - drewna i produktów drewnopochodnych. Na ogólny stan aktywów obrotowych Grupy na koniec okresu sprawozdawczego miał również wpływ spadek salda środków pieniężnych o 12 793 tys. zł.

Po stronie **pasywów** najistotniejsze zmiany dotyczą:

- wzrostu pozostałych kapitałów rezerwowych, który jest efektem dodatnich wycen bankowych opcji walutowych stanowiących rachunkowość zabezpieczeń (26 649 tys. zł);
- wzrostu dotacji rządowych (18 886 tys. zł), który wynika z przyznania spółce zależnej TANNE bezpłatnych uprawnień do emisji CO2;
- spadku długoterminowych kredytów bankowych (-160 745 tys. zł) na skutek realizacji płatności kredytu inwestycyjnego przez Spółkę TANNE zgodnie z obowiązującym harmonogramem oraz reklasyfikacją umów kredytów obrotowych z długo- na krótkoterminowe w związku z terminem ich spłaty przypadającym przed upływem 12 miesięcy od zakończenia okresu sprawozdawczego;
- spadku zobowiązań z tytułu dostaw i usług (- 20 582 tys. zł) głównie na skutek ograniczenia zakupów surowców spowodowanego utrzymywaniem się bardzo niskiego popytu na meble;
- wzrostu krótkoterminowej części kredytów (138 683 tys. zł) w związku ze zwiększonym wykorzystaniem przez spółki Grupy kredytów obrotowych oraz opisaną powyżej reklasyfikacją kredytów spowodowaną ich zapadalnością w okresie krótszym, niż 12 miesięcy.



3. Opis czynników i zdarzeń mających znaczący wpływ na osiągnięte wyniki finansowe Emitenta

W zakończonym okresie sprawozdawczym Grupa odnotowała kilka istotnych czynników, które miały wpływ na osiągnięte wyniki finansowe oraz perspektywy jej rozwoju.

Negatywny charakter:

- utrzymujący się bardzo niski popyt na meble oraz płytę meblową, który skutkował realizacją niskich wolumenów sprzedaży oraz brakiem wykorzystania istniejących mocy produkcyjnych;
- osłabienie kursu EUR/PLN
- brak możliwości przełożenia wysokich kosztów surowcowych na klientów i jednocześnie presja ze strony klientów na obniżki cen zarówno mebli, jak i płyty meblowej.

Pozytywny charakter:

- wyhamowanie wzrostów cen surowców do produkcji mebli oraz płyty meblowej,
- poprawa marżowości sprzedawanych produktów poprzez wprowadzone w minionym roku obrotowym podwyżki cen mebli oraz wycofywanie z oferty produktów nisko marżowych.

4. Opis organizacji Grupy Kapitałowej Emitenta ze wskazaniem jednostek podlegających konsolidacji oraz opis zmian w organizacji Grupy Kapitałowej Emitenta wraz z podaniem ich przyczyn

Opis organizacji Grupy Kapitałowej oraz zmiany jakie zaszły w organizacji Grupy zamieszczone zostały w pkt. 1 niniejszego sprawozdania.

5. Stanowisko Zarządu odnośnie możliwości zrealizowania wcześniej publikowanych prognoz wyników na dany rok

Jednostka Dominująca Grupy nie publikowała prognoz wyników na rok 2023/2024.

6. Wskazanie akcjonariuszy posiadających bezpośrednio lub pośrednio znaczne pakiety akcji wraz ze wskazaniem liczby posiadanych przez te podmioty akcji, ich procentowego udziału w kapitale zakładowym, liczby głosów z nich wynikających i ich procentowego udziału w ogólnej liczbie głosów na Walnym Zgromadzeniu

Lista akcjonariuszy posiadających, co najmniej 5% ogólnej liczby akcji Jednostki Dominującej, na dzień 30 września 2023 roku i na dzień publikacji:

L.p.	Akcjonariusz	Liczba posiadanych akcji i głosów	% udział w kapitale zakładowym	% udział w ogólnej liczbie głosów
1	MAFORM HOLDING AG	10 344 185	43,23%	43,23%
2	ALIANZ OTWARTY FUNDUSZ EMERYTALNY	3 454 230	14,43%	14,43%
3	OTWARTY FUNDUSZ EMERYTALNY PZU "ZŁOTA JESIEŃ"	2 757 409	11,52%	11,52%
4	NATIONALE NEDERLANDEN OTWARTY FUNDUSZ EMERYTALNY	1 809 000	7,56%	7,56%

7. Określenie łącznej liczby i wartości nominalnej wszystkich akcji Emitenta będących w posiadaniu osób zarządzających i nadzorujących

Osoby zarządzające i nadzorujące Emitenta	Liczba akcji o wartości
---	-------------------------



		nominalnej 1 zł każda akcja
Mariusz Jacek Gazda	Członek Zarządu	727
Zbigniew Mieczysław Sebastian	Wiceprzewodniczący Rady Nadzorczej	300

8. Notowania akcji Fabryk Mebli „FORTE” S.A.

Akcje Fabryk Mebli „FORTE” notowane są na Warszawskiej Giełdzie Papierów Wartościowych w Warszawie w systemie notowań ciągłych.

Kluczowe dane dotyczące akcji FORTE:

Kluczowe dane	Od 01.04.2023 do 30.09.2023	Od 01.04.2022 do 30.09.2022
Strata/Zysk netto Spółki w tys. zł.	-39 094	-42 700
Najwyższy kurs akcji w zł	29,90	41,30
Najniższy kurs akcji w zł	23,60	22,80
Cena akcji na koniec okresu w zł	25,00	24,90
Liczba akcji w obrocie giełdowym w szt.	475 807	323 873
Średni dzienny wolumen obrotu w szt.	3 837	2 570

Źródło: Serwis Bankier.pl

9. Informacja o istotnych postępowaniach toczących się przed sądem, dotyczących zobowiązań oraz wiarytelności emitenta lub jego jednostki zależnej

Nie wystąpiły.

10. Informacje o zawarciu przez Emitenta lub jednostkę od niego zależną jednej lub wielu transakcji z podmiotami powiązanymi

Wszelkie transakcje z podmiotami powiązanymi są przeprowadzane na warunkach rynkowych, stosowanych przez Emitenta w relacjach z podmiotami niepowiązanymi.

Szczegółowe informacje o transakcjach z podmiotami powiązanymi zawarte są w nocie nr 32 skonsolidowanego sprawozdania finansowego oraz w nocie 26 i 27 jednostkowego sprawozdania finansowego sporządzonych za okres sprawozdawczy obejmujący 6 miesięcy zakończony 30 września 2023 roku.

11. Informacje o udzielonych w danym okresie sprawozdawczym pożyczkach

Pożyczki udzielone podmiotom powiązanym

Grupa nie udzielała pożyczek w okresie sprawozdawczym. Umowy zawarte w poprzednich okresach sprawozdawczych są kontynuowane. Szerszy ich opis znajduje się w nocie nr 26 skonsolidowanego sprawozdania rocznego.

12. Informacje o udzielonych w danym roku obrotowym poręczeniach i gwarancjach

UDZIELONE PORĘCZENIA

W okresie sprawozdawczym zakończonym 30 września 2023 roku Jednostka Dominująca udzieliła następujących poręczeń zobowiązań handlowych spółki zależnej TANNE Sp. z o. o.:

- na rzecz Interprint Polska Sp. z o. o. poręczenie zobowiązań handlowych do wysokości 400 tys. EUR z datą wygaśnięcia przypadającą na dzień 30.06.2024 roku. Saldo zobowiązań na koniec okresu sprawozdawczego wynosi 227 tys. EUR,



- na rzecz IMPRESS DECOR POLSKA Sp. z o.o. poręczenie zobowiązań handlowych do wysokości 110 tys. zł z datą wygaśnięcia przypadającą na dzień 30.06.2024 roku. Saldo zobowiązań na koniec okresu sprawozdawczego wynosi 258 tys. zł,
- na rzecz Decor Druck Leipzig GmbH poręczenie zobowiązań handlowych do wysokości 320 tys. zł z datą wygaśnięcia przypadającą na dzień 30.06.2024 roku. Saldo zobowiązań na koniec okresu sprawozdawczego wynosi 116 tys. zł,
- na rzecz Schattdecor Sp. z o.o. poręczenie zobowiązań handlowych do wysokości 2 500 tys. zł z datą wygaśnięcia przypadającą na dzień 30.06.2024 roku. Saldo zobowiązań na koniec okresu sprawozdawczego wynosi 984 tys. zł,

W okresie sprawozdawczym zakończonym 30 września 2023 roku obowiązywały następujące poręczenia zobowiązań kredytowych spółki zależnej TANNE Sp. z o.o.:

- poręczenie udzielone przez Spółkę do kwoty 105 000 tys. EUR za zobowiązania TANNE wobec PKO BP wynikające z Umowy Kredytu,
- poręczenie udzielone przez Spółkę do kwoty 105 000 tys. EUR za zobowiązania TANNE wobec BGK wynikające z Umowy Kredytu,
- poręczenie udzielone przez Spółkę do kwoty 18 564 tys. EUR za zobowiązania TANNE wobec PKO BP wynikające z Umowy Hedgingowej,
- poręczenie udzielone przez Spółkę do kwoty 21 750 tys. EUR za zobowiązania TANNE wobec BGK wynikające z Umowy Hedgingowej.

Saldo kredytu TANNE Sp. z o.o. na dzień 30 września 2023 roku wynosi 93 963 tys. zł.

Wszystkie wyżej wymienione zobowiązania, na które Jednostka Dominująca udzieliła poręczenia zostały ujęte w skonsolidowanym sprawozdaniu z sytuacji finansowej w pozycji zobowiązań kredytowych oraz zobowiązań z tytułu dostaw i usług.

Hipotetyczny koszt do poniesienia przez Jednostkę Dominującą w związku z udzielonymi poręczeniami jest równy saldom niespłaconych kredytów wraz z odsetkami i prowizjami oraz saldom niespłaconych, a poręczonych zobowiązań inwestycyjnych i handlowych.

ZOBOWIĄZANIA WARUNKOWE

W dniu 6 grudnia 2021 roku Jednostka Dominująca udzieliła poręczenia spółce wspólnie kontrolowanej FORTE FURNITURE PRODUCT INDIA (FFPI), poprzez otwarcie akredytywy Stand-by na rzecz Deutsche Bank, który przejął od ICICI Bank finansowanie jej działalności. W dniu 4 sierpnia 2022 roku podwyższono kwotę akredytywy z 1,95 mln EUR do 2,27 mln EUR. Drugi udziałowiec udzielił zabezpieczenia na pozostałe 50% wartości finansowania.

Akredytywa została udzielona w ciężar limitu kredytu obrotowego w ING Bank Śląski S.A.

W dniu 25 czerwca 2021 roku Jednostka Dominująca udzieliła gwarancji Spółce HE2 Janki 2 Sp. z o.o. za pośrednictwem ING Bank Śląski S.A. do wysokości 172 tys. EUR. Gwarancja ma na celu zabezpieczenie wypełnienia wszystkich zobowiązań wynikających z umowy najmu powierzchni biurowej, magazynowej oraz parkingowej. Pierwotny termin udzielonej gwarancji wygasł w dniu 23 września 2022 roku, jednak Aneks nr 1 podpisanym w dniu 5 sierpnia 2022 roku został wydłużony do 22 września 2023 roku. W dniu 1 sierpnia 2023 roku został zawarty Aneks nr 2 podwyższający kwotę gwarancji do 196 tys. EUR i przedłużający jej termin ważności do dnia 23 września 2024 roku.

13. Inne informacje, które zdaniem Grupy Kapitałowej Emitenta są istotne dla oceny jego sytuacji kadrowej, majątkowej, finansowej, wyniku finansowego i ich zmian, oraz informacje, które są istotne dla oceny możliwości realizacji zobowiązań przez Grupę Kapitałową Emitenta

W związku z istotnym zwiększeniem wykorzystania limitów kredytów obrotowych przez Grupę Kapitałową spowodowanych znaczącym wzrostem kosztów prowadzenia działalności, przy jednoczesnym spadku popytu na meble skutkującym realizacją niższych przychodów ze sprzedaży, Zarząd Jednostki Dominującej pozostaje w stałym kontakcie z Bankami finansującymi w celu zachowania ciągłości źródeł finansowania bieżącej działalności, jak również w zakresie renegocjacji poziomów kowenantów zawartych w umowach kredytowych oraz uspoźnienia warunków zabezpieczeń.

Grupa dokonuje spłat kredytu konsorcjalnego zgodnie z przyjętym w umowie harmonogramem.

Niezależnie od powyższych ustaleń, w związku z pogorszeniem sytuacji finansowej wywołanej spadkiem popytu na meble, Zarząd Jednostki Dominującej podjął działania mające na celu poprawę efektywności operacyjnej wdrażając szeroki program oszczędnościowy, którego elementami m.in. są:

- poprawa efektywności produkcji przez skracanie czasu przezbrojeń maszyn, lepsze wykorzystanie materiałów oraz zmniejszenie ilości generowanych odpadów,
- poprawa procesów logistycznych,



- ograniczenie poziomu zapasów surowców i wyrobów gotowych,
- obniżenie kosztów energii poprzez inwestycję w fotowoltaikę, szacowane ograniczenie przyszłych kosztów energii o ok. 15%
- dostosowanie poziomu kosztów zatrudnienia do obecnej sytuacji finansowej i rynkowej,
- ograniczenie pozostałych wydatków do niezbędnych, jednakże pozwalających na niezakłóconą kontynuację działalności operacyjnej.

Brak innych informacji poza opisanymi powyżej, jak również w pkt. 3, 14 i 15 niniejszego sprawozdania.

14. Wskazanie czynników, które w ocenie Emitenta będą miały wpływ na osiągnięte wyniki Emitenta oraz Grupy Kapitałowej Emitenta w perspektywie co najmniej kolejnego kwartału

Do najistotniejszych czynników, które w ocenie Zarządu mogą mieć wpływ na osiągnięte wyniki Grupy w kolejnych okresach sprawozdawczych zaliczyć można:

- koniunkturę na rynkach meblowych w Europie oraz na rynku krajowym,
- koncentrację związków meblowych w Europie,
- ryzyko utraty płynności finansowej klientów,
- upadłości firm meblowych, których ofertę będzie można przejąć,
- dostępność surowców do produkcji mebli i płyty meblowej oraz stabilność ich cen,
- poziom kursu EUR/PLN,
- utrzymujący się ogólny niepokój społeczny oraz niepewność ekonomiczną w związku z trwającą wojną w Ukrainie i Strefie Gazy,
- wprowadzenie do oferty sprzedażowej mebli w nowej technologii łatwego montażu - EasyKlix,
- podjęcie decyzji o zwolnieniach grupowych, gdzie koszt redukcji zatrudnienia szacowany jest na ok. 7 mln zł i obciążą wynik III kwartału roku 2023/2024, jednak uwolni koszty na poziomie około 18 mln w skali roku.

15. Opis podstawowych zagrożeń i ryzyk związanych z pozostałymi miesiącami roku obrotowego

W kolejnych miesiącach Grupa będzie koncentrowała się na intensywnych działaniach zmierzających do zwiększania wolumenów sprzedaży oraz jej rentowności, jak również zwiększania udziału w rynkach poszczególnych krajów i odpowiednie dostosowywanie oferty produktowej m.in. poprzez rozszerzenie oferty mebli tapicerowanych, wdrażanie nowych modeli zaprezentowanych podczas targów meblowych, czy też wdrożenie do oferty sprzedażowej produktów w nowej technologii EasyKlix. Zarząd szacuje, iż zauważalny wpływ powyższych działań na wyniki Grupy jest oczekiwany w roku 2024.

Bardzo znaczącą niepewnością dla całej branży drzewnej w kraju, a tym samym Grupy Forte jest decyzja Lasów Państwowych o nieprzedłużaniu certyfikacji drewna certyfikatem FSC. Grupa posiada już równoważny certyfikat PEFC, i trwają prace nad przekonaniem naszych odbiorców do akceptacji tego certyfikatu.

Trwająca wojna w Ukrainie oraz aktualna sytuacja geopolityczna na świecie utrzymuje istotną niepewność warunków gospodarczych, jak również wysokie ryzyko zachowania ciągłości łańcucha dostaw, co pozostaje negatywnym czynnikiem mającym wpływ na działalność Grupy FORTE.

Zarząd podejmuje różnorodne działania, aby mitygować negatywny wpływ w.w. czynników na działalność Grupy, m.in. poprzez dywersyfikację źródeł zakupu surowców, wstrzymanie inwestycji o niższym priorytecie, zapewnienie odpowiednich poziomów finansowania zewnętrznego, czy też podjęcie decyzji o redukcji etatów w celu dopasowania poziomu zatrudnienia do aktualnych potrzeb rynkowych. Zarząd nieustannie monitoruje wdrożony program optymalizacji kosztów, przy jednoczesnym podejmowaniu działań maksymalizujących efektywność działalności. Przewagą konkurencyjną Grupy jest niewątpliwie wprowadzenie nowej technologii oraz posiadanie w strukturach własnego źródła dostaw płyty.

Pomimo podejmowanych działań, ze względu na niedające się przewidzieć w przyszłości długofalowe konsekwencje o charakterze geopolitycznym i gospodarczym, Zarząd nie jest w stanie realnie oszacować ich wpływu na przyszłą działalność operacyjną oraz wyniki finansowe Grupy Kapitałowej.

16. Informacje na temat zmian sytuacji gospodarczej i warunków prowadzenia działalności, które mają istotny wpływ na wartość godziwą aktywów finansowych i zobowiązań finansowych Emitenta

Nie wystąpiły.



17. Informacje o niespłaceniu kredytu lub pożyczki lub naruszeniu istotnych postanowień umowy kredytu lub pożyczki, w odniesieniu do których nie podjęto żadnych działań naprawczych do końca okresu sprawozdawczego

Nie dotyczy.

18. Wybrane dane finansowe przeliczono według następujących kursów

Poszczególne pozycje aktywów i pasywów wg stanu na dzień 30 września 2023 roku przeliczono wg kursu średniego NBP EUR z dnia 30 września 2023 roku (1 EUR = 4,6356 zł). Natomiast pozycje rachunku zysków i strat oraz rachunku przepływów pieniężnych za I półrocze 2023 roku tj. okres od 01.04.2023 do 30.09.2023 roku przeliczono wg kursu NBP stanowiącego średnią arytmetyczną średnich kursów obowiązujących na ostatni dzień każdego miesiąca (1 EUR średni = 4,5157 zł).

Poszczególne pozycje aktywów i pasywów stan na dzień 31 marca 2023 roku przeliczono wg kursu średniego NBP EUR/PLN z dnia 31 marca 2023 roku (1 EUR = 4,6755 zł). Natomiast pozycje rachunku zysków i strat oraz rachunku przepływów pieniężnych za I półrocze 2022 roku tj. okres od 01.01.2022 do 30.06.2022 roku przeliczono wg kursu NBP stanowiącego średnią arytmetyczną średnich kursów obowiązujących na ostatni dzień każdego miesiąca (1 EUR średni za I półrocze 2022 roku = 4,6427 zł).

19. Oświadczenie Zarządu dotyczące rzetelności sporządzenia sprawozdania finansowego Emitenta oraz skonsolidowanego sprawozdania Grupy Kapitałowej Emitenta

Zarząd Fabryk Mebli „FORTE” S.A. oświadcza, że wedle najlepszej wiedzy Zarządu, okresowe sprawozdanie finansowe Emitenta za półrocze obejmujące okres od 1 kwietnia 2023 roku do 30 września 2023 roku oraz skonsolidowane sprawozdanie finansowe Grupy Kapitałowej Emitenta obejmujący okres od 1 kwietnia 2023 roku do 30 września 2023 roku oraz dane porównawcze zostały sporządzone zgodnie z obowiązującymi zasadami rachunkowości oraz odzwierciedlają w sposób prawdziwy, rzetelny i jasny sytuację majątkową i finansową oraz wynik finansowy Emitenta oraz Grupy Kapitałowej. Ponadto Zarząd oświadcza, iż sprawozdanie Zarządu z działalności Grupy Kapitałowej zawiera prawdziwy obraz rozwoju i osiągnięć oraz sytuacji Grupy, w tym opis podstawowych ryzyk i zagrożeń.



Podpisy Członków Zarządu:

Prezes Zarządu

Maria Małgorzata Florczuk

Członek Zarządu

Mariusz Jacek Gazda

Członek Zarządu

Walter Stevens

Ostrów Mazowiecka, 12 grudnia 2023 roku