

**SKRÓCONY ŚRÓDROCZNY SKONSOLIDOWANY RAPORT KWARTALNY
Qsr 1/2024**

**GRUPY KAPITAŁOWEJ PPH KOMPAP S.A.
ZA OKRES 01.01.2024- 31.03.2024**

**(zgodnie z § 60 i § 62 Rozporządzenia Ministra Finansów z dnia
29 marca 2018 roku - Dz. U. z 2018 r. poz. 757) w sprawie informacji
bieżących i okresowych przekazywanych przez emitentów papierów
wartościowych oraz warunków uznawania za równoważne informacji
wymaganych przepisami prawa państwa niebędącego państwem
członkowskim**

zawierający skrócone śródroczne skonsolidowane sprawozdanie finansowe za
I kwartał 2024 według MSR 34 w walucie PLN
oraz skrócone śródroczne jednostkowe sprawozdanie finansowe za
I kwartał 2024 według MSR 34 w walucie PLN

16 maja 2024 roku

SPIS TREŚCI

I. OŚWIADCZENIE ZARZĄDU	3
II. WYBRANE DANE FINANSOWE	4
III. INFORMACJE OGÓLNE I STRUKTURA ORGANIZACJI GRUPY KAPITAŁOWEJ	5
IV. SKRÓCONE ŚRÓDROCZNE SKONSOLIDOWANE SPRAWOZDANIE FINANSOWE ZA I KWARTAŁ 2024 ROKU	11
Śródroczne skrócone skonsolidowane sprawozdanie z całkowitych dochodów	11
Śródroczne skrócone skonsolidowane sprawozdanie z sytuacji finansowej	12
Śródroczne skrócone skonsolidowane sprawozdanie ze zmian w kapitale własnym	13
Śródroczne skrócone skonsolidowane sprawozdanie z przepływów pieniężnych	14
Dane objaśniające do kwartalnego skróconego skonsolidowanego sprawozdania finansowego	15
Pozostałe informacje do kwartalnego skróconego skonsolidowanego sprawozdania finansowego	18
V. SKRÓCONE ŚRÓDROCZNE JEDNOSTKOWE SPRAWOZDANIE FINANSOWE ZA I KWARTAŁ 2024 ROKU	21
Jednostkowe skrócone sprawozdanie z całkowitych dochodów	21
Jednostkowe skrócone sprawozdanie z sytuacji finansowej	22
Jednostkowe skrócone sprawozdanie ze zmian w kapitale własnym	23
Jednostkowe skrócone sprawozdanie z przepływów pieniężnych	24
ZATWIERDZENIE KWARTALNEGO RAPORTU FINANSOWEGO	25

Laskowice, 16 maja 2024 r.

Oświadczenie Zarządu

Zgodnie z wymogami Rozporządzenia Ministra Finansów z dnia 29 marca 2018 roku - Dz. U. z 2018 r. poz. 757) w sprawie informacji bieżących i okresowych przekazywanych przez emitentów papierów wartościowych oraz warunków uznawania za równoważne informacji wymaganych przepisami prawa państwa niebędącego państwem członkowskim Zarząd PPH Kompap S.A. niniejszym oświadcza, iż:

Śródroczne skrócone skonsolidowane sprawozdanie finansowe oraz śródroczne skrócone jednostkowe sprawozdanie finansowe sporządzone za okres od 1 stycznia 2024 roku do 31 marca 2024 roku oraz dane porównywalne sporządzone zostały według jego najlepszej wiedzy zgodnie z obowiązującymi zasadami rachunkowości oraz że odzwierciedlają w sposób prawdziwy, rzetelny i jasny sytuację majątkową i finansową odpowiednio Grupy Kapitałowej PPH Kompap S.A. i PPH Kompap S.A. oraz ich wynik finansowy.

Prezes Zarządu - Waldemar Lipka

.....
Zarząd

SKRÓCONY ŚRÓDROCZNY SKONSOLIDOWANY RAPORT KWARTALNY QSr 1/2024

Wszystkie kwoty wyrażone są w tysiącach złotych polskich (o ile nie wskazano inaczej)

Wybrane dane finansowe prezentowane w sprawozdaniu finansowym przeliczono na walutę Euro w następujący sposób:

- Pozycje dotyczące sprawozdania z całkowitych dochodów oraz sprawozdania z przepływów pieniężnych za bieżący okres sprawozdawczy przeliczono według kursu stanowiącego średnią arytmetyczną średnich kursów ogłaszanych przez NBP obowiązujących na ostatni dzień każdego miesiąca roku. Kurs ten wynosił 1EURO = 4,3211 dla okresu bieżącego i 4,7005 dla okresu porównawczego.
- Pozycje sprawozdania z sytuacji finansowej przeliczono według średniego kursu ogłoszonego przez NBP, obowiązującego na dzień bilansowy. Kurs ten wynosił 1 EURO = 4,3009 dla okresu bieżącego oraz dla okresu porównawczego tj., z dnia 31.12.2023 średni kurs NBP wynosił 4,3480.

WYBRANE SKONSOLIDOWANE DANE FINANSOWE

Wyszczególnienie	tys. PLN		tys. EUR	
	31.03.2024	31.03.2023 31.12.2023*	31.03.2024	31.03.2023 31.12.2023*
Przychody ze sprzedaży	25 056	29 694	5 799	6 317
Zysk (strata) z działalności operacyjnej	662	1 514	153	322
Zysk (strata) brutto	834	1 525	193	324
Zysk (strata) netto przypadający akcjonariuszom jednostki dominującej	485	1 252	112	266
Przepływy środków pieniężnych netto z działalności operacyjnej	1 984	7 675	459	1 633
Przepływy środków pieniężnych netto z działalności inwestycyjnej	(10)	(981)	(2)	(209)
Przepływy środków pieniężnych netto z działalności finansowej	(548)	(1 660)	(127)	(353)
Zmiana stanu środków pieniężnych i ich ekwiwalentów	1 426	5 034	330	1 071
Aktywa razem	120 675	115 166	28 058	26 487
Zobowiązania długoterminowe	19 784	16 860	4 600	3 878
Zobowiązania krótkoterminowe	22 102	20 002	5 139	4 600
Kapitał własny przypadający akcjonariuszom jednostki dominującej	78 789	78 304	18 319	18 009
Kapitał zakładowy	5 617	5 617	1 306	1 292
Liczba akcji	4 680 496	4 680 496	4 680 496	4 680 496
Zysk (strata) przypadający na jedną akcję (w zł / EUR)	0,10	0,27	0,02	0,06
Rozwodniony zysk (strata) przypadający na jedną akcję (w zł / EUR)	0,10	0,27	0,02	0,06
Wartość księgowa na jedną akcję (w zł / EUR)	16,83	16,73	3,91	3,85
Rozwodniona wartość księgowa na jedną akcję (w zł / EUR)	16,83	16,73	3,91	3,85
Wyplacona dywidenda na jedną akcję (w zł / EUR)	0,00	0,00	0,00	0,00

WYBRANE DANE FINANSOWE JEDNOSTKI DOMINUJĄCEJ

Wyszczególnienie	tys. PLN		tys. EUR	
	31.03.2024	31.03.2023 31.12.2023*	31.03.2024	31.03.2023 31.12.2023*
Przychody ze sprzedaży	5 850	5 898	1 354	1 255
Zysk (strata) z działalności operacyjnej	40	329	9	70
Zysk (strata) brutto	(3 530)	221	(817)	47
Zysk (strata) netto	(3 552)	167	(822)	36
Przepływy środków pieniężnych netto z działalności operacyjnej	(299)	1 362	(69)	290
Przepływy środków pieniężnych netto z działalności inwestycyjnej	(5 398)	(455)	(1 249)	(97)
Przepływy środków pieniężnych netto z działalności finansowej	5 350	350	1 238	74
Zmiana stanu środków pieniężnych i ich ekwiwalentów	(347)	1 257	(80)	267
Aktywa razem	29 606	33 326	6 884	7 665
Zobowiązania długoterminowe	963	980	224	225
Zobowiązania krótkoterminowe	3 901	4 052	907	932
Kapitał własny	24 742	28 294	5 753	6 507
Kapitał zakładowy	5 617	5 617	1 306	1 292
Liczba akcji	4 680 496	4 680 496	4 680 496	4 680 496
Zysk (strata) przypadający na jedną akcję (w zł / EUR)	(0,76)	0,04	(0,18)	0,01
Rozwodniony zysk (strata) przypadający na jedną akcję (w zł / EUR)	(0,76)	0,04	(0,18)	0,01
Wartość księgowa na jedną akcję (w zł / EUR)	5,29	6,05	1,23	1,39
Rozwodniona wartość księgowa na jedną akcję (w zł / EUR)	5,29	6,05	1,23	1,39
Wyplacona dywidenda na jedną akcję (w zł / EUR)	-	-	-	-

* dane dotyczące pozycji Sprawozdania z sytuacji finansowej są zaprezentowane według stanu na 31.12.2023 r.

Grupa Kapitałowa Przedsiębiorstwo Produkcyjno - Handlowe KOMPAP S.A.

SKRÓCONY ŚRÓDROCZNY SKONSOLIDOWANY RAPORT KWARTALNY QSr 1/2024

**Wszystkie kwoty wyrażone są w tysiącach złotych polskich (o ile nie wskazano inaczej)
Waluta sprawozdawcza: złoty polski (PLN)**

Dane objaśniające do kwartalnego skróconego skonsolidowanego sprawozdania finansowego

INFORMACJE OGÓLNE

Podstawowe informacje o Jednostce Dominującej Grupy Kapitałowej

Jednostka Dominująca PPH KOMPAP S.A. została utworzona na podstawie statutu Spółki, sporządzonej w formie aktu notarialnego w dniu 30 marca 1989 roku (Rep. A Nr II 727/1989). Siedziba Spółki mieści się w Laskowicach przy ul. Parkowej 56, Polska. Spółka wpisana jest do Krajowego Rejestru Sądowego pod nr KRS 0000064285. Wpis do rejestru przedsiębiorców nastąpił na podstawie postanowienia Sądu Rejonowego dla Łodzi Śródmieścia w Łodzi (Polska) z dnia 23 listopada 2001 r.

Podstawowym przedmiotem działalności Spółki według Polskiej Klasyfikacji Działalności jest pozostałe drukowanie (18.12.Z), działalność usługowa związana z przygotowaniem do druku (18.13.Z), intrologatorstwo i podobne usługi (18.14.Z).

Według klasyfikacji działalności przyjętej w Europejskiej Klasyfikacji Działalności, Spółka działa w sektorze: przemysł drzewny.

Akcje Emitenta są notowane na GPW od 1996 roku.

Skład osobowy Zarządu:

Waldemar Lipka - Prezes Zarządu,

Skład osobowy Rady Nadzorczej:

Jakub Knabe - Przewodniczący Rady Nadzorczej,
Marek Głuchowski - Wiceprzewodniczący Rady Nadzorczej,
Edward Łaskawiec - Członek Rady Nadzorczej,
Piotr Ciosek - Członek Rady Nadzorczej,
Agnieszka Napiórkowska - Członek Rady Nadzorczej,
Magdalena Czarzasta - Członek Rady Nadzorczej.

Podstawowe segmenty działalności Grupy Kapitałowej

Podstawowym przedmiotem działalności spółek wchodzących w skład Grupy Kapitałowej jest poligrafia i działalność usługowa związana z poligrafią.

Rola PPH KOMPAP S.A. w Grupie Kapitałowej

PPH KOMPAP S.A. jest Jednostką Dominującą Grupy Kapitałowej

Wskazanie czasu trwania działalności Jednostki Dominującej, jeżeli jest oznaczony

Czas trwania działania Jednostki Dominującej i Grupy Kapitałowej jest nieograniczony.

Podstawowe informacje dotyczące Grupy Kapitałowej.

PPH KOMPAP S.A. jest podmiotem dominującym w stosunku do podmiotów zależnych:

- OzGraf Olsztyńskich Zakładów Graficznych S.A. z siedzibą w Olsztynie

- Białostockich Zakładów Graficznych S.A. z siedzibą w Białymstoku

- Komunikacja Masowa Sp. z o.o. z siedzibą w Laskowicach

W/w Podmioty (tj. OzGraf Olsztyńskie Zakłady Graficzne S.A., Białostockie Zakłady Graficzne S.A. oraz Komunikacja Masowa Sp. z o.o.) Jednostka Dominująca objęła skonsolidowanym sprawozdaniem finansowym (konsolidacja metodą pełną).

Jednostkami powiązanymi w stosunku do Grupy Kompap są także podmioty zależne od osoby Prezesa Zarządu P. Waldemara Lipki, a nie objęte konsolidacją, tj.:

- Grand Spółka z ograniczoną odpowiedzialnością z siedzibą w Sopocie

Transakcje z w/w podmiotami są w niniejszym śródrocznym sprawozdaniu finansowym wykazywane jako transakcje z podmiotami powiązanymi i jako nie objęte konsolidacją nie podlegają wyłączeniom konsolidacyjnym.

Nazwa spółki	Adres	Ilość posiadanych akcji	Wartość nominalna akcji	Łączna wartość nominalna akcji	Łączny kapitał Zakładowy (zarejestrowany)	Udział % w kapitale zakładowym
OzGraf Olsztyńskie Zakłady Graficzne S.A.	10-417 Olsztyn; ul. Towarowa 2	773 198	1,30 PLN	1 005 157 PLN	1 005 157 PLN	100,00%
Białostockie Zakłady Graficzne S.A.	15-111 Białystok, ul. Tysiąclecia Państwa Polskiego 2	880 323	1,14 PLN	1 003 568 PLN	1 003 568 PLN	100,00%
Komunikacja Masowa Sp. z o.o.	86-130 Laskowice, ul. Parkowa 56	15 941	100,00 PLN	1 594 100 PLN	1 594 100 PLN	100,00%

Grupa Kapitałowa Przedsiębiorstwo Produkcyjno - Handlowe KOMPAP S.A.

SKRÓCONY ŚRÓDROCZNY SKONSOLIDOWANY RAPORT KWARTALNY QSr 1/2024

**Wszystkie kwoty wyrażone są w tysiącach złotych polskich (o ile nie wskazano inaczej)
Waluta sprawozdawcza: złoty polski (PLN)**

OzGraf Olsztyńskie Zakłady Graficzne Spółka Akcyjna z siedzibą w Olsztynie, ul. Towarowa nr 2, zarejestrowana w Sądzie Rejonowym w Olsztynie, VIII Wydział Gospodarczy KRS, pod numerem 0000076084.

Emitent posiada 100% w kapitale zakładowym spółki i 100% głosów na zgromadzeniu wspólników spółki.

Przedmiotem działalności spółki jest:

- Wydawanie książek (58.11.Z)
- Wydawanie wykazów oraz list (np. adresowych, telefonicznych) (58.12.Z)
- Wydawanie gazet (58.13.Z)
- Wydawanie czasopism i pozostałych periodyków (58.14.Z)
- Pozostała działalność wydawnicza (58.19.Z)
- Drukowanie gazet (18.11.Z)
- Pozostałe drukowanie (18.12.Z)
- Działalność usługowa związana z przygotowaniem do druku (18.13.Z)
- Introligatorstwo i pozostałe usługi (18.14.Z)
- Reprodukacja zapisanych nośników informacji (18.20.Z)
- Pozostała sprzedaż detaliczna prowadzona w niewyspecjalizowanych sklepach (47.19.Z)
- Sprzedaż detaliczna książek prowadzona w wyspecjalizowanych sklepach (47.61.Z)
- Sprzedaż detaliczna gazet i artykułów piśmiennych prowadzona w wyspecjalizowanych sklepach (47.62.Z)
- Sprzedaż detaliczna nagrań dźwiękowych i audiowizualnych prowadzona w wyspecjalizowanych sklepach (47.63.Z)
- Sprzedaż detaliczna prowadzona przez domy sprzedaży wysyłkowej lub internet(47.91.Z)
- Pozostała sprzedaż detaliczna prowadzona poza siecią sklepową, straganami i targowiskami (47.99.Z)

Białostockie Zakłady Graficzne Spółka Akcyjna z siedzibą w Białymstoku, ul. Tysiąclecia Państwa Polskiego 2, zarejestrowana w Sądzie Rejonowym w Białymstoku, XII Wydział Gospodarczy KRS, pod numerem 0000148154.

Emitent posiada 100% w kapitale zakładowym spółki i 100% głosów na zgromadzeniu wspólników spółki.

Przedmiotem działalności spółki jest:

- Produkcja artykułów piśmiennych
- Pozostałe drukowanie
- Działalność usługowa związana z przygotowaniem do druku (18.13.Z)
- Introligatorstwo i pozostałe usługi (18.14.Z)
- Naprawa i konserwacja maszyn
- Instalowanie maszyn przemysłowych, sprzętu i wyposażenia
- Sprzedaż hurtowa pozostałych artykułów użytku domowego
- Wydawanie książek
- Pozostała działalność wydawnicza
- Wynajem i zarządzanie nieruchomościami własnymi lub dzierżawionymi
- Wydawanie wykazów oraz list (np. adresowych, telefonicznych) (58.12.Z)
- Wydawanie gazet (58.13.Z)
- Wydawanie czasopism i pozostałych periodyków (58.14.Z)
- Drukowanie gazet (18.11.Z)
- Reprodukacja zapisanych nośników informacji (18.20.Z)
- Pozostała sprzedaż detaliczna prowadzona w niewyspecjalizowanych sklepach (47.19.Z)
- Sprzedaż detaliczna książek prowadzona w wyspecjalizowanych sklepach (47.61.Z)
- Sprzedaż detaliczna nagrań dźwiękowych i audiowizualnych prowadzona w wyspecjalizowanych sklepach (47.63.Z)
- Sprzedaż detaliczna prowadzona przez domy sprzedaży wysyłkowej lub internet(47.91.Z)
- Pozostała sprzedaż detaliczna prowadzona poza siecią sklepową, straganami i targowiskami (47.99.Z)

Komunikacja Masowa Spółka z ograniczoną odpowiedzialnością z siedzibą w 86-130 Laskowice, ul. Parkowa 56, zarejestrowana w KRS, pod numerem 0000945136.

Emitent posiada 100% w kapitale zakładowym spółki i 100% głosów na zgromadzeniu wspólników spółki.

Przedmiotem działalności spółki jest:

- Pozostałe drukowanie (18.12.Z)
- Drukowanie gazet (18.11.Z)
- Działalność usługowa związana z przygotowaniem do druku (18.13.Z)
- Introligatorstwo i pozostałe usługi (18.14.Z)
- Reprodukacja zapisanych nasników informacji (18.20.Z)
- Naprawa i konserwacja maszyn (33.12.Z)
- Sprzedaż hurtowa niewyspecjalizowana (46.90.Z)
- Magazynowanie i przechowywanie towarów (52.10.Z)
- Pozostała działalność pocztowa i kurierska (53.20.Z)
- Wydawanie książek (58.11.Z)

SKRÓCONY ŚRÓDROCZNY SKONSOLIDOWANY RAPORT KWARTALNY QSr 1/2024

**Wszystkie kwoty wyrażone są w tysiącach złotych polskich (o ile nie wskazano inaczej)
Waluta sprawozdawcza: złoty polski (PLN)**

Niniejsze śródroczne skonsolidowane sprawozdanie finansowe obejmuje dane za okres od 01.01.2024 do 31.03.2024 oraz zawiera dane porównywalne dla sprawozdania z całkowitych dochodów, zestawienia zmian w kapitale własnym oraz sprawozdania z przepływów pieniężnych za okres śródroczny zakończony dnia 31 marca 2023 roku, a w przypadku sprawozdania z sytuacji finansowej zawiera dane porównywalne na dzień 31 grudnia 2023 roku.

Podstawa sporządzenia skonsolidowanego sprawozdania finansowego

Skonsolidowane sprawozdanie finansowe sporządza PPH KOMPAP S.A. jako Jednostka Dominująca w stosunku do trzech jednostek zależnych (OzGraf Olsztyńskich Zakładów Graficznych S.A. Białostockich Zakładów Graficznych S.A. oraz Komunikacji Masowej Sp. z o.o.).

Skonsolidowane sprawozdanie finansowe sporządza się i dokumentację konsolidacyjną przechowuje się w siedzibie jednostki dominującej.

Niniejsze śródroczne skrócone skonsolidowane sprawozdanie finansowe zostało sporządzone przy założeniu kontynuowania działalności gospodarczej przez spółki wchodzące w skład Grupy w dającej się przewidzieć przyszłości. Na dzień jego zatwierdzenia nie stwierdza się istnienia okoliczności wskazujących na zagrożenie kontynuowania działalności przez Grupę.

Zgodność skonsolidowanego sprawozdania finansowego z Międzynarodowymi Standardami Rachunkowości, waluta sprawozdawcza oraz zastosowany poziom zaokrągleń

Niniejsze skrócone skonsolidowane sprawozdanie finansowe Grupy Kapitałowej za okres od 01.01.2024 do 31.03.2024 zostało sporządzone zgodnie z Międzynarodowym Standardem Rachunkowości nr 34 Śródroczna Sprawozdawczość Finansowa.

Śródroczne skrócone skonsolidowane sprawozdanie finansowe nie obejmuje wszystkich informacji oraz ujawnień wymaganych w rocznym skonsolidowanym sprawozdaniu finansowym i należy je czytać łącznie ze skonsolidowanym sprawozdaniem finansowym Grupy za rok zakończony dnia 31 grudnia 2023 roku i podanym do publicznej wiadomości dnia 25 kwietnia 2024 roku.

Skonsolidowane skrócone sprawozdanie finansowe jest przedstawione w złotych polskich (PLN), a wszystkie wartości, o ile nie wskazano inaczej, podane są w tysiącach złotych.

Zarząd Grupy Kapitałowej potwierdza, że prezentowane śródroczne skrócone skonsolidowane sprawozdanie finansowe w sposób rzetelny przedstawia sytuację finansową, wyniki oraz przepływy środków pieniężnych.

a) Zmiany do standardów przyjęte przez Radę Międzynarodowych Standardów Rachunkowości (RMSR) oraz zatwierdzone do stosowania w UE:

Do zastosowania pierwszy raz po 1 stycznia 2023 roku:

- MSSF 17 – nowy standard „Umowy ubezpieczeniowe” uwzględniający zmiany z czerwca 2020 r. i grudnia 2021 r.
- Zmiany do MSR 1 – Ujawnienia na temat stosowanej polityki rachunkowej
- Zmiany do MSR 8 – Definicja wartości szacunkowych
- Zmiany do MSR 12 – Podatek odroczony dotyczący aktywów i zobowiązań z pojedynczej transakcji
- Zmiany do MSR 12 – Międzynarodowa reforma podatkowa – zasady dotyczące drugiego filaru. Wyjątek określony w zmianach do MSR 12 (jednostka nie rozpoznaje i nie ujawnia informacji o aktywach i zobowiązaniach z tytułu odroczonego podatku dochodowego związanych z podatkiem dochodowym w ramach drugiego filaru OECD) ma zastosowanie natychmiast po wydaniu zmian i retrospektywnie zgodnie z MSR 8. Pozostałe wymogi informacyjne są wymagane dla rocznych okresów sprawozdawczych rozpoczynających się 1 stycznia 2023 roku lub później

Do zastosowania pierwszy raz po 1 stycznia 2024 roku:

- Zmiany do MSSF 16 – Zobowiązania z tytułu leasingu w ramach sprzedaży i leasingu zwrotnego
- Zmiany do MSR 1 – Klasyfikacja zobowiązań jako krótkoterminowe lub długoterminowe oraz zobowiązania długoterminowe z kowenantami

Standardy i interpretacje obowiązujące w wersji opublikowanej przez IASB, lecz nie zatwierdzone przez Unię Europejską, wykazywane są poniżej w punkcie dotyczącym standardów i interpretacji, które nie weszły w życie.

Zastosowanie standardu lub interpretacji przed datą ich wejścia w życie: w niniejszym skonsolidowanym sprawozdaniu finansowym nie skorzystano z dobrowolnego wcześniejszego zastosowania standardu lub interpretacji

b) Nowe standardy oraz zmiany do istniejących standardów przyjęte przez Radę Międzynarodowych Standardów Rachunkowości (RMSR), niezatwierdzone do stosowania w UE:

- zmiany do MSR 7 i MSSF 7 – Umowy finansowania dostawców (wejście w życie 1 stycznia 2024)
- zmiany do MSR 21 – brak wymienialności (wejście w życie 1 stycznia 2025)

Grupa postanowiła nie skorzystać z możliwości wcześniejszego zastosowania powyższych nowych standardów oraz zmian do istniejących standardów. Według szacunków Grupy, wyżej wymienione nowe standardy oraz zmiany do istniejących standardów nie miałyby istotnego wpływu na skonsolidowane sprawozdanie finansowe, jeżeli zostałyby zastosowane przez Grupę na dzień bilansowy.

SKRÓCONY ŚRÓDROCZNY SKONSOLIDOWANY RAPORT KWARTALNY QSr 1/2024

**Wszystkie kwoty wyrażone są w tysiącach złotych polskich (o ile nie wskazano inaczej)
Waluta sprawozdawcza: złoty polski (PLN)**

STOSOWANE ZASADY RACHUNKOWOŚCI

Zasady rachunkowości

Przy sporządzeniu skróconego skonsolidowanego śródrocznego sprawozdania finansowego zastosowane zostały te same zasady rachunkowości oraz te same metody obliczeniowe, co w ostatnim publikowanym rocznym sprawozdaniu finansowym (tj. skonsolidowanym sprawozdaniu finansowym za rok obrotowy 2023).

Transakcje w walutach obcych

Transakcje przeprowadzane w walucie innej niż polski złoty (PLN) są księgowane po kursie waluty obowiązującym na dzień poprzedzający dzień przeprowadzenia transakcji. Na dzień bilansowy, aktywa i pasywa pieniężne denominowane w walutach obcych są przeliczane według średniego kursu NBP obowiązującego na ten dzień. Aktywa i pasywa niepieniężne wyceniane w wartości godziwej i denominowane w walutach obcych wycenia się według średniego NBP obowiązującego w dniu ustalenia wartości godziwej najbliższym dniu bilansowemu.

Zyski i straty wynikłe z przeliczania walut są odnoszone bezpośrednio w sprawozdanie z całkowitych dochodów, za wyjątkiem przypadków, gdy powstały one wskutek wyceny aktywów i pasywów niepieniężnych, w przypadku których zmiany wartości godziwej odnosi się bezpośrednio na kapitał.

Waluta	Średni kurs NBP na 31.03.2024	Średni kurs NBP na 31.03.2023
EURO	4,3009	4,6755
USD	3,9886	4,2934
GBP	5,0300	5,3107

ZAŁOŻENIA DOTYCZĄCE SZACUNKÓW

Sporządzenie sprawozdań finansowych zgodnie z MSSF UE wymaga od Zarządu Jednostki Dominującej ujęcia ocen i szacunków, które mają wpływ na zastosowane zasady rachunkowości oraz wykazywane aktywa, pasywa przychody oraz koszty. Rzeczywiste wartości tych pozycji mogą się różnić od wartości szacowanych. Oceny i szacunki weryfikowane są na bieżąco. Obszary podlegające ocenom i szacunkom wpływające na sprawozdanie finansowe są następujące:

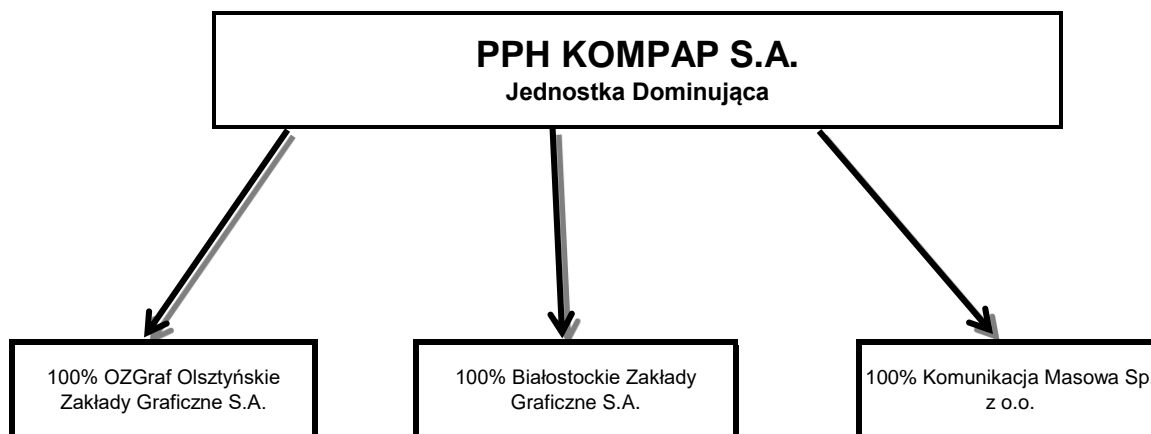
- podatek odroczoney – Zarząd dokonuje oceny czy realizacja różnic przejściowych oraz możliwość wykorzystania strat podatkowych jest prawdopodobna oraz szacuje niepewność dotyczącą przewidywanych zmian w obowiązujących przepisach podatkowych,
 - odpisy aktualizujące należności -przy wyliczeniu odpisu według modelu oczekiwanych strat kredytowych dla należności z tytułu dostaw i usług oraz pozostałych należności Grupa stosuje uproszczoną kalkulację odpisu uwzględniając oczekiwane straty kredytowe za cały okres istnienia pozycji,
 - stawki amortyzacyjne - wysokości stawek amortyzacyjnych ustalana jest na podstawie przewidywanego okresu ekonomicznej użyteczności składników rzeczowego majątku trwałego oraz wartości niematerialnych. Grupa corocznie dokonuje weryfikacji przyjętych okresów ekonomicznej użyteczności na podstawie bieżących szacunków,
 - utrata wartości rzeczowych aktywów trwałych – Zarząd dokonuje oceny czy istnieją przesłanki wskazujące na możliwość wystąpienia utraty wartości pojedynczych składników aktywów lub ośrodków wypracowujących środki pieniężne,
 - rezerwy – tworzenie rezerwy wymaga dokonania szacunków prawdopodobieństwa wpływu korzyści ekonomicznych oraz określenia wysokości stanowiącej najbardziej właściwy szacunek nakładów niezbędnych do wypełnienia obowiązku obecnego na koniec okresu sprawozdawczego.
- Zasady rachunkowości na temat głównych założeń na przyszłość oraz źródła niepewności dotyczące szacunków podane są w poszczególnych punktach rozdziału STOSOWANE ZASADY RACHUNKOWOŚCI.
- Charakter oraz wartość bilansowa szacunków na dzień bilansowy, zmiany szacunków w okresie przedstawione są w poszczególnych notach do sprawozdania.

Grupa Kapitałowa Przedsiębiorstwo Produkcyjno - Handlowe KOMPAP S.A.

SKRÓCONY ŚRÓDROCZNY SKONSOLIDOWANY RAPORT KWARTALNY QSr 1/2024

*Wszystkie kwoty wyrażone są w tysiącach złotych polskich (o ile nie wskazano inaczej)
Waluta sprawozdawcza: złoty polski (PLN)*

STRUKTURA ORGANIZACYJNA GRUPY KAPITAŁOWEJ NA DZIEŃ 31.03.2024



Grupa Kapitałowa Przedsiębiorstwo Produkcyjno - Handlowe KOMPAP S.A.

SKRÓCONY ŚRÓDROCZNY SKONSOLIDOWANY RAPORT KWARTALNY QSr 1/2024

Wszystkie kwoty wyrażone są w tysiącach złotych polskich (o ile nie wskazano inaczej)
Waluta sprawozdawcza: złoty polski (PLN)

ŚRÓDROCZNE SKRÓCONE SKONSOLIDOWANE SPRAWOZDANIE Z CAŁKOWITYCH DOCHODÓW

Wariant kalkulacyjny	za okres od 01.01.2024 do 31.03.2024	za okres od 01.01.2023 do 31.03.2023
Działalność kontynuowana		
Przychody ze sprzedaży	25 056	29 694
Koszt własny sprzedaży	20 957	24 805
Zysk (strata) brutto ze sprzedaży	4 099	4 889
Koszty sprzedaży	735	636
Koszty ogólnego zarządu	2 947	3 055
Pozostałe przychody operacyjne	246	329
Pozostałe koszty operacyjne	1	13
Zysk (strata) na działalności operacyjnej	662	1 514
Przychody (koszty) finansowe	172	11
Pozostałe zyski (straty) z inwestycji	-	-
Zysk (strata) brutto	834	1 525
Podatek dochodowy	(349)	(273)
Zysk (strata) netto z działalności kontynuowanej	485	1 252
Działalność zaniechana		
Zysk (strata) netto z działalności zaniechanej	-	-
Działalność kontynuowana i zaniechana		
Zysk (strata) netto za rok obrotowy	485	1 252
Inne całkowite dochody		
Inne całkowite dochody	-	-
Całkowite dochody za rok obrotowy	485	1 252
Zysk (strata) netto przypadający na:		
- akcjonariuszy podmiotu dominującego	485	1 252
- udziały niekontrolujące	-	-
Zysk (strata) netto	485	1 252
Całkowite dochody za rok obrotowy przypadające na:		
- akcjonariuszy podmiotu dominującego	485	1 252
- udziały niekontrolujące	-	-
CAŁKOWITE DOCHODY ZA ROK OBROTOWY	485	1 252
Zysk (strata) netto na jedną akcję zwykłą:		
z działalności kontynuowanej		
- podstawowy	0,10	0,27
- rozwodniony	0,10	0,27
z działalności kontynuowanej i zaniechanej		
- podstawowy	0,10	0,27
- rozwodniony	0,10	0,27

Grupa Kapitałowa Przedsiębiorstwo Produkcyjno - Handlowe KOMPAP S.A.
SKRÓCONY ŚRÓDROCZNY SKONSOLIDOWANY RAPORT KWARTALNY QSr 1/2024

Wszystkie kwoty wyrażone są w tysiącach złotych polskich (o ile nie wskazano inaczej)
 Waluta sprawozdawcza: złoty polski (PLN)

ŚRÓDROCZNE SKRÓCONE SKONSOLIDOWANE SPRAWOZDANIE Z SYTUACJI FINANSOWEJ

Aktywa	na dzień 31.03.2024	na dzień 31.12.2023
AKTYWA TRWAŁE	88 373	85 522
Wartości niematerialne	123	129
Rzeczowe aktywa trwałe	83 420	80 509
Nieruchomości inwestycyjne	4 762	4 801
Aktywa z tytułu odroczonego podatku dochodowego	68	83
AKTYWA OBROTOWE	32 302	29 644
Zapasy	7 909	6 649
Należności z tytułu dostaw i usług	13 407	14 464
Pozostałe należności krótkoterminowe	2 126	1 712
Rozliczenia międzyokresowe	760	145
Środki pieniężne i ich ekwiwalenty	8 100	6 674
AKTYWA RAZEM	120 675	115 166

Pasywa	na dzień 31.03.2024	na dzień 31.12.2023
KAPITAŁ WŁASNY	78 789	78 304
Kapitał własny przypadający akcjonariuszom jednostki dominującej	78 789	78 304
Kapitał akcyjny	5 617	5 617
Kapitał zapasowy	36 408	36 408
Akcje własne	-	-
Pozostałe kapitały rezerwowe	8 720	8 720
Zyski zatrzymane, z tego:	28 044	27 559
Wynik finansowy bieżącego okresu	485	4 199
Zysk lat ubiegłych	27 559	23 360
Kapitał własny przypadający udziałom niekontrolującym	-	-
ZOBOWIĄZANIA	41 886	36 862
Zobowiązania długoterminowe	19 784	16 860
Zobowiązania długoterminowe z tytułu leasingu finansowego	8 164	5 230
Rezerwy długoterminowe	748	748
Rezerwa z tytułu odroczonego podatku dochodowego	10 872	10 882
Zobowiązania krótkoterminowe	22 102	20 002
Krótkoterminowe kredyty i pożyczki	1 860	1 145
Krótkoterminowe zobowiązania z tytułu leasingu finansowego	4 012	3 317
Zobowiązania z tytułu dostaw i usług	10 986	10 555
Pozostałe zobowiązania krótkoterminowe	4 089	3 640
Rezerwy krótkoterminowe	852	995
Rozliczenia międzyokresowe bierne	303	350
PASYWA RAZEM	120 675	115 166

SKRÓCONY ŚRÓDROCZNY SKONSOLIDOWANY RAPORT KWARTALNY QSr 1/2024

Wszystkie kwoty wyrażone są w tysiącach złotych polskich (o ile nie wskazano inaczej)
Waluta sprawozdawcza: złoty polski (PLN)

SKONSOLIDOWANE SPRAWOZDANIE ZE ZMIAN W KAPITALE WŁASNYM NA DZIEŃ 31.03.2024 ROKU									
Wyszczególnienie	Kapitał przypadający na udziałowców jednostki dominującej							Kapitał własny przypadający udziałom niekontrolującym	Kapitał własny razem
	Kapitał akcyjny	Kapitał zapasowy	Udziały akcje własne	Pozostałe kapitały rezerwowe	Wynik finansowy netto roku obrotowego	Zysk lat ubiegłych	Razem		
Kapitał własny na dzień 01.01.2023 r.	5 617	34 087	-	10 789	8 508	19 460	78 461	-	78 461
Zmiany zasad (polityki) rachunkowości	-	-	-	-	-	-	-	-	-
Saldo po zmianach	5 617	34 087	-	10 789	8 508	19 460	78 461	-	78 461
Zmiany w kapitale własnym w okresie 01.01.2023 - 31.03.2023 r.									
Podział wyniku finansowego	-	-	-	-	(8 508)	8 508	-	-	-
Suma dochodów całkowitych	-	-	-	-	1 252	-	1 252	-	1 252
Suma zmian w kapitale własnym	-	-	-	-	(7 256)	8 508	1 252	-	1 252
Kapitał własny na dzień 31.03.2023 r.	5 617	34 087	-	10 789	1 252	27 968	79 713	-	79 713
Kapitał własny na dzień 01.01.2024 r.	5 617	36 408	-	8 720	4 199	23 360	78 304	-	78 304
Zmiany zasad (polityki) rachunkowości	-	-	-	-	-	-	-	-	-
Saldo po zmianach	5 617	36 408	-	8 720	4 199	23 360	78 304	-	78 304
Zmiany w kapitale własnym w okresie 01.01.2024 - 31.03.2024 r.									
Podział wyniku finansowego	-	-	-	-	(4 199)	4 199	-	-	-
Suma dochodów całkowitych	-	-	-	-	485	-	485	-	485
Suma zmian w kapitale własnym	-	-	-	-	(3 714)	4 199	485	-	-
Kapitał własny na dzień 31.03.2024 r.	5 617	36 408	-	8 720	485	27 559	78 789	-	78 789

SKRÓCONY ŚRÓDROCZNY SKONSOLIDOWANY RAPORT KWARTALNY QSr 1/2024

Wszystkie kwoty wyrażone są w tysiącach złotych polskich (o ile nie wskazano inaczej)
Waluta sprawozdawcza: złoty polski (PLN)

SKONSOLIDOWANE SPRAWOZDANIE Z PRZEPŁYWÓW PIENIĘŻNYCH ZA OKRES OD 01.01.2024 DO 31.03.2024		
	za okres	
	od 01.01.2024 do 31.03.2024	od 01.01.2023 do 31.03.2023
Przepływy środków pieniężnych z działalności operacyjnej		
Zysk przed opodatkowaniem, w tym	834	1 525
Korekty:	2 052	1 861
amortyzacja	1 906	1 836
zyski/straty z inwestycji	-	(51)
odsetki	146	76
Gotówka z działalności operacyjnej przed zmianami w kapitale pracującym	2 886	3 386
zmiany w kapitale pracującym	(558)	4 555
zmiana stanu zapasów	(1 260)	2 005
zmiana stanu należności	643	(128)
zmiana stanu zobowiązań	864	3 414
zmiana stanu rezerw	(144)	(138)
inne korekty	(661)	(598)
Gotówka z działalności operacyjnej	2 328	7 941
podatek dochodowy zapłacony	(344)	(266)
Srodki pieniężne netto z działalności operacyjnej	1 984	7 675
Przepływy środków pieniężnych z działalności inwestycyjnej		
zakup środków trwałych i wartości niematerialnych	(10)	(32)
wpływy ze zbycia rzeczowych aktywów trwałych i wartości niematerialnych	-	51
wydatki na nabycie udziałów w jednostkach zależnych	-	(1 000)
Srodki pieniężne netto z działalności inwestycyjnej	(10)	(981)
Przepływy środków pieniężnych z działalności finansowej		
wpływy z tytułu zaciągnięcia kredytów i pożyczek	724	-
spłata zobowiązań z tytułu leasingu finansowego	(1 123)	(698)
spłata kredytów i pożyczek	(3)	(886)
odsetki zapłacone	(146)	(76)
Srodki pieniężne netto z działalności finansowej	(548)	(1 660)
Przepływy pieniężne netto razem	1 426	5 034
Srodki pieniężne i ich ekwiwalenty na początek okresu	6 674	3 888
Srodki pieniężne i ich ekwiwalenty na koniec okresu	8 100	8 922
w tym środki na rachunku VAT	63	58
ZMIANA STANU GOTÓWKI	1 426	5 034

Grupa Kapitałowa Przedsiębiorstwo Produkcyjno - Handlowe KOMPAP S.A.
SKRÓCONY ŚRÓDROCZNY SKONSOLIDOWANY RAPORT KWARTALNY QSr 1/2024

*Wszystkie kwoty wyrażone są w tysiącach złotych polskich (o ile nie wskazano inaczej)
Waluta sprawozdawcza: złoty polski (PLN)*

NOTA NR 1
ODPISY WARTOŚCI ZAPASÓW DO WARTOŚCI NETTO MOŻLIWEJ DO UZYSKANIA ORAZ ODWRÓCENIE TAKICH ODPISÓW

W I kwartale 2024 roku nie dokonywano zmian w wysokości odpisów aktualizujących wartość zapasów.

NOTA NR 2
INFORMACJE O ODPISACH AKTUALIZUJĄCYCH WARTOŚĆ POZOSTAŁYCH AKTYWÓW I ODWRÓCENIU TAKICH ODPISÓW

W I kwartale 2024 roku nie dokonywano zmian w wartości odpisów aktualizujących wartość należności.

NOTA NR 3
ODPISY AKTUALIZUJĄCE Z TYTUŁU UTRATY WARTOŚCI RZECZOWYCH AKTYWÓW TRWAŁYCH, WARTOŚCI NIEMATERIALNYCH LUB INNYCH AKTYWÓW ORAZ ODWRÓCENIE TYCH ODPISÓW

W okresie od 1 stycznia 2024 r. do 31 marca 2024 r. nie dokonano zmian w wartości odpisów aktualizujących z tytułu utraty wartości środków trwałych.

NOTA NR 4
NABYCIE I SPRZEDAŻ RZECZOWYCH AKTYWÓW TRWAŁYCH

Wyszczególnienie	od 01.01.2024 do 31.03.2024
Zbycie i nabycie składników środków trwałych:	
- Zbycie środków trwałych:	-
- Nabycie środków trwałych:	4 763
- w tym leasing:	4 753

NOTA NR 5
INFORMACJE O UTWORZENIU ZWIĘKSZENIU, WYKORZYSTANIU I ROZWIĄZANIU REZERW

W okresie od 1 stycznia 2024 r. do 31 marca 2024 r. rozwiązano rezerwy krótkoterminowe na łączną kwotę 143 tys. zł.

NOTA NR 6
INFORMACJE O REZERWACH I AKTYWACH Z TYTUŁU ODROZONEGO PODATKU DOCHODOWEGO

W okresie sprawozdawczym wartość aktywów z tytułu podatku odroczonego zmniejszono o kwotę 15 tys. zł., wartość rezerwy z tytułu podatku zmniejszono o kwotę 10 tys. zł.

NOTA NR 7
POCZYNIONE ZOBOWIĄZANIA NA RZECZ DOKONANIA ZAKUPU RZECZOWYCH AKTYWÓW TRWAŁYCH

W maju 2024 zostanie zrealizowana umowa zawarta w dniu 23.06.2023 r. przez Komunikację Masową podpisana z Canon Polska Sp. z o.o. na zakup urządzenia Canon – ColorStream 8160 – sprzedaż i dostawa urządzenia o wartości 970 000,00 EUR.

NOTA NR 8
KOREKTY BŁĘDÓW POPRZEDNICH OKRESÓW

Nie dokonywano.

NOTA NR 9
NIESPŁACONE POŻYCZKI LUB NARUSZENIE POSTANOWIENI UMOWY POŻYCZKOWEJ, W SPRAWIE KTÓREJ NIE PODJĘTO ŻADNYCH DZIAŁAŃ NAPRAWCZYCH ANI PRZED DNIEM BILANSOWYM ANI PO TYM DNIE

W I kwartale 2024 roku nie odnotowano takich zdarzeń.

Grupa Kapitałowa Przedsiębiorstwo Produkcyjno - Handlowe KOMPAP S.A.
SKRÓCONY ŚRÓDROCZNY SKONSOLIDOWANY RAPORT KWARTALNY QSr 1/2024

Wszystkie kwoty wyrażone są w tysiącach złotych polskich (o ile nie wskazano inaczej)
Waluta sprawozdawcza: złoty polski (PLN)

NOTA NR 10
SEGMENTY DZIAŁALNOŚCI - BRANŻOWE I GEOGRAFICZNE W OKRESIE 01.01.2024 - 31.03.2024

W działalności Grupy Kapitałowej wyróżniamy dwa segmenty operacyjne, których wyniki są regularnie przeglądane przez główny organ odpowiedzialny za podejmowanie decyzji operacyjnych celem oceny działalności tych segmentów. Segment "działalność produkcyjna" obejmuje przede wszystkim sprzedaż wyrobów gotowych, tj. książek, katalogów, czasopism i innych artykułów poligraficznych oraz świadczenie usług introligatorskich, usług za wynajmem sali produkcyjnej, usług scanningu i innych usług poligraficznych. Segment "sprzedaż towarów i materiałów" obejmuje przede wszystkim sprzedaż składanek komputerowych, rolek termicznych, folii, makulatury oraz złomu płyt offsetowych. Grupa Kapitałowa nie dokonuje alokacji aktywów i pasywów do poszczególnych segmentów.

Segmenty operacyjne								
	01-03.2024				01-03.2023			
	Działalność produkcyjna i usługowa	Działalność handlowa	Uzgodnienie do danych skonsolidowanych	Skonsolidowane sprawozdanie finansowe	Działalność produkcyjna i usługowa	Działalność handlowa	Uzgodnienie do danych skonsolidowanych	Skonsolidowane sprawozdanie finansowe
Przychody ogółem, z tego:	26 195	747	-1 886	25 056	29 663	1 053	-1 022	29 694
- wewnątrz grupowe	1 826	60	-1 886	0	744	278	-1 022	0
- od klientów zewnętrznych	24 369	687	0	25 056	28 919	775	0	29 694
Koszty ogółem, z tego:	22 479	395	-1 917	20 957	25 294	550	-1 039	24 805
- wewnątrz grupowe	1 847	70	-1 917	0	1 001	38	-1 039	0
- od klientów zewnętrznych	20 632	325	0	20 957	24 293	512	0	24 805
wynik brutto ze sprzedaży w działalności handlowej i produkcyjnej	3 716	352	31	4 099	4 369	503	17	4 889
Pozycje niealokowane								
Koszty sprzedaży				735				636
Koszty ogólnego zarządu				2 947				3 055
Pozostałe przychody operacyjne				246				329
Pozostałe koszty operacyjne				1				13
Przychody i koszty finansowe netto				172				11
Zysk (strata) brutto				834				1 525
Podatek dochodowy				-349				-273
Zysk (strata) netto z działalności kontynuowanej:				485				1 252
- przypadający akcjonariuszom podmiotu				485				1 252
- przypadający akcjonariuszom mniejszościowym				0				0

PRZYCHODY Z UMÓW Z KLIENTAMI W SEGMENTACH W OKRESIE OD 01.01.2024 DO 31.03.2024						
	01-03.2024			01-03.2023		
	Działalność produkcyjna i usługowa	Działalność handlowa	Razem	Działalność produkcyjna i usługowa	Działalność handlowa	Razem
Przychody z umów z klientami, w tym:	24 369	687	25 056	28 919	775	29 694
Przychody z tytułu świadczonych usług	7 198	-	7 198	7 273	-	7 273
Przychody ze sprzedaży produktów, towarów i materiałów	17 171	687	17 858	21 646	775	22 421

Grupa Kapitałowa Przedsiębiorstwo Produkcyjno - Handlowe KOMPAP S.A.
SKRÓCONY ŚRÓDROCZNY SKONSOLIDOWANY RAPORT KWARTALNY QSr 1/2024

Wszystkie kwoty wyrażone są w tysiącach złotych polskich (o ile nie wskazano inaczej)
Waluta sprawozdawcza: złoty polski (PLN)

NOTA NR 11
ZMIANA PREZENTACJI W OKRESIE ZA KTÓRY SPORZĄDZANE JEST SPRAWOZDANIE I W OKRESACH PORÓWNAWCZYCH

W niniejszym skróconym kwartalnym skonsolidowanym sprawozdaniu finansowym nie dokonano zmian prezentacji danych finansowych.

NOTA NR 12
ZMIANY UMÓW KREDYTOWYCH, LEASINGOWYCH ORAZ ZOBOWIĄZAŃ WARUNKOWYCH LUB AKTYWÓW WARUNKOWYCH

Dnia 12.03.2024 w BzGraf S.A. dn.12.03.2024 zawarto umowę leasingu operacyjnego z Pekao Leasing na zakup maszyny drukującej Speedmaster SX 102-4P. Okres leasingu- 3 lata, zabezpieczenie- weksel in blanco. Wkład własny -100 tys.eur, leasing na kwotę 1.000 tys.eur.

NOTA NR 13
INFORMACJE O ISTOTNYCH UMOWACH ZAWARTYCH W OKRESIE od 1 stycznia 2024 do 16 maja 2024

W lutym 2024 w BzGraf S.A. podpisano umowę podpisano kontrakt z firmą Heidelberg Polska Sp. z o.o. na zakup czterokolorowej maszyny drukującej-Speedmaster SX 102-4P na kwotę 1.100.000,00 EUR (4 723 tys.pln). Maszyna dostarczona do zakładu z końcem marca 2024r., finansowana leasingiem.

NOTA NR 14
ZDARZENIA PO DACIE BILANSU

Nie wystąpiły.

POZOSTAŁE INFORMACJE
DO SKRÓCONEGO ŚRÓDROCZNEGO SKONSOLIDOWANEGO RAPORTU KWARTALNEGO QSr 1/2024
Grupy Kapitałowej Przedsiębiorstwa Produkcyjno - Handlowego KOMPAP S.A.

1. OPIS ORGANIZACJI GRUPY KAPITAŁOWEJ EMITENTA, ZE WSKAZANIEM JEDNOSTEK PODLEGAJĄCYCH KONSOLIDACJI

Skonsolidowane sprawozdanie finansowe obejmuje sprawozdanie PPH KOMPAP S.A. oraz sprawozdania finansowe jednostki zależnej OzGraf - Olsztyńskie Zakłady Graficzne S.A., BzGraf - Białostockie Zakłady Graficzne S.A. oraz Komunikacja Masowa Sp. z o.o.

Sprawozdanie finansowe jednostki zależnej sporządzone jest za ten sam okres sprawozdawczy co sprawozdanie jednostki dominującej, przy wykorzystaniu spójnych zasad rachunkowości.

Skonsolidowane sprawozdanie finansowe zostało sporządzone zgodnie z MSR 27 *Skonsolidowane i jednostkowe sprawozdania finansowe*.

W dniu 31 marca 2024 r. Grupa Kapitałowa PPH KOMPAP S.A. składała się z jednostki dominującej i jednostek zależnych: tj. OzGraf – Olsztyńskie Zakłady Graficzne S.A., BzGraf - Białostockie Zakłady Graficzne S.A. oraz Komunikacja Masowa Sp. z o.o. - działających w branży poligraficznej. Przy sporządzeniu sprawozdania skonsolidowanego zastosowana została metoda konsolidacji pełnej.

2. WSKAZANIE SKUTKÓW ZMIAN W STRUKTURZE JEDNOSTKI GOSPODARCZEJ, W TYM W WYNIKU POŁĄCZENIA JEDNOSTEK GOSPODARCZYCH, PRZEJĘCIA LUB SPRZEDAŻY JEDNOSTEK GRUPY KAPITAŁOWEJ EMITENTA, INWESTYCJI DŁUGOTERMINOWYCH, PODZIAŁU, RESTRUKTURYZACJI I ZANIECHANIA DZIAŁALNOŚCI

W okresie sprawozdawczym nie wystąpiły zmiany w strukturze jednostki gospodarczej, w tym w wyniku połączeń, przejęcia lub sprzedaży.

3. STANOWISKO ZARZĄDU ODNOŚNIE DO MOŻLIWOŚCI ZREALIZOWANIA WCZEŚNIEJ PUBLIKOWANYCH PROGNOZ

PPH KOMPAP S.A. nie publikowała prognoz dotyczących roku 2024.

4. WSKAZANIE AKCJONARIUSZY POSIADAJĄCYCH CO NAJMNIEJ 5% OGÓLNEJ LICZBY GŁOSÓW NA WALNYM

Akcjonariusze PPH KOMPAP S.A. posiadający bezpośrednio lub pośrednio przez podmioty zależne co najmniej 5 % ogólnej liczby głosów na walnym zgromadzeniu PPH KOMPAP S.A. wg stanu na dzień przekazania raportu kwartalnego za I kwartał 2024 r., tj. na dzień 16 maja 2024 r.

Nazwa Akcjonariusza Spółki	Liczba posiadanych akcji	% udział w kapitale zakładowym	Liczba posiadanych głosów na WZA	% udział w ogólnej liczbie głosów na WZA	Zmiany w strukturze własności od dnia opublikowania raportu rocznego za 2023 r., tj. od dnia 25.04.2024r.
Waldemar Lipka	1.501.650	32,08%	1.501.650	32,08%	Bez zmian
łącznie Danuta i Witold Knabe	1.283.151	27,41%	1.283.151	27,41%	Bez zmian
w tym:					
Danuta Knabe	955.482	20,41%	955.482	20,41%	
Witold Knabe	327.669	7,00%	327.669	7,00%	
Edward Łaskawiec	1.100.905	23,52%	1.100.905	23,52%	Bez zmian

5. Skład Zarządu i Rady Nadzorczej i zestawienie stanu posiadania akcji PPH KOMPAP S.A. lub uprawnień do nich przez osoby zarządzające i nadzorujące Spółki na dzień przekazania raportu kwartalnego, wraz ze wskazaniem zmian w stanie posiadania

Skład Zarządu PPH KOMPAP S.A. w okresie od dnia 01.01.2024 r. do dnia przekazania raportu kwartalnego za I kwartał 2024 tj. na dzień 16 maja 2024 r.:
- Waldemar Lipka- Prezes Zarządu

Skład Rady Nadzorczej PPH KOMPAP S.A. w okresie od dnia 01.01.2024 r. do dnia przekazania raportu kwartalnego za I kwartał 2024 tj. na dzień 16 maja 2024 r.:

- Jakub Knabe – Przewodniczący Rady Nadzorczej
- Marek Głuchowski– Wiceprzewodniczący Rady Nadzorczej
- Edward Łaskawiec – Członek Rady Nadzorczej
- Piotr Ciosk - Członek Rady Nadzorczej
- Agnieszka Napiórkowska - Członek Rady Nadzorczej
- Magdalena Czarzasta - Członek Rady Nadzorczej

POZOSTAŁE INFORMACJE
DO SKRÓCONEGO ŚRÓDROCZNEGO SKONSOLIDOWANEGO RAPORTU KWARTALNEGO QSr 1/2024
Grupy Kapitałowej Przedsiębiorstwa Produkcyjno - Handlowego KOMPAP S.A.

ZESTAWIENIE STANU POSIADANIA AKCJI PPH KOMPAP S.A. LUB UPRAWNIENI DO NICH PRZEZ OSOBY ZARZĄDZAJĄCE I NADZORUJĄCE SPÓŁKI W OKRESIE WG STANU NA DZIEŃ PUBLIKACJI RAPORTU KWARTALNEGO ZA I KWARTAŁ 2024 R. T.J. NA DZIEŃ 16 MAJA 2024 R.

Imię i nazwisko	Funkcja	Ilość akcji	Zmiana stanu posiadanych akcji od dnia opublikowania raportu rocznego za 2023r., tj. od dnia 25.04.2024 r.
OSOBY ZARZĄDZAJĄCE			
Waldemar Lipka	Prezes Zarządu	1.501.650	bez zmian
OSOBY NADZORUJĄCE			
Członek Rady Nadzorczej, który nie wyraził zgody na publikację swoich danych osobowych	Przewodniczący Rady Nadzorczej	10.030	bez zmian
Marek Głuchowski	Wiceprzewodniczący Rady Nadzorczej	Nie posiada	bez zmian
Edward Łaskawiec	Członek Rady Nadzorczej	1.100.905	bez zmian
Piotr Ciosk	Członek Rady Nadzorczej	3.268	bez zmian
Agnieszka Napirórkowska	Członek Rady Nadzorczej	Nie posiada	bez zmian
Magdalena Czarzasta	Członek Rady Nadzorczej	Nie posiada	bez zmian

6. WSKAZANIE POSTĘPOWAŃ TOCZĄCYCH SIĘ PRZED SĄDEM, ORGANEM WŁAŚCIWYM DLA POSTĘPOWANIA ARBITRAŻOWEGO LUB ORGANEM ADMINISTRACJI PUBLICZNEJ

Według wiedzy Zarządu PPH KOMPAP S.A. na chwilę sporządzenia niniejszego Raportu kwartalnego nie toczyły się przed jakimkolwiek sądem, sądem arbitrażowym lub organem administracji publicznej żadne postępowania dotyczące zobowiązań wierzytelności emitenta lub jednostki od niego zależnej, których wartość lub łączna wartość przekraczałyby 10% kapitałów własnych PPH KOMPAP S.A.

7. INFORMACJE O ZAWARCIU TRANSAKCJI Z PODMIOTAMI POWIĄZANYMI

W I kwartale 2024 r. jednostka dominująca i jednostki zależne nie zawierały istotnych transakcji z podmiotami powiązаныmi na innych warunkach niż rynkowe.

8. INFORMACJE O UDZIELENIU PRZEZ JEDNOSTKĘ DOMINUJĄCĄ LUB PRZEZ JEDNOSTKĘ OD NIEJ ZALEŻNĄ PORĘCZEŃ KREDYTU, PORĘCZEŃ POŻYCZKI LUB UDZIELENIU GWARANCJI

W I kwartale 2024 r. jednostka dominująca oraz jednostki zależne nie udzielały poręczeń kredytów lub pożyczek, jak również nie udzielały gwarancji, których łączna wartość przekraczałyby 10% kapitałów własnych PPH KOMPAP S.A.

9. INFORMACJE NA TEMAT ZMIAN SYTUACJI GOSPODARCZEJ I WARUNKÓW PROWADZENIA DZIAŁALNOŚCI, KTÓRE MAJĄ ISTOTNY WPŁYW NA WARTOŚĆ GODZIWA AKTYWÓW FINANSOWYCH I ZOBOWIĄZAŃ FINANSOWYCH JEDNOSTKI, NIEZALEŻNIE OD TEGO, CZY TE AKTYWA I ZOBOWIĄZANIA SĄ UJĘTE W WARTOŚCI GODZIWEJ CZY W SKORYGOWANEJ CENIE NABYCIA;

W okresie objętym niniejszym sprawozdaniem nie miały miejsce zdarzenia, o których mowa w niniejszym punkcie.

10. INFORMACJE O NIESPŁACENIU KREDYTU LUB POŻYCZKI LUB NARUSZENIU ISTOTNYCH POSTANOWIEŃ UMOWY KREDYTU LUB POŻYCZKI, W ODNIESIENIU DO KTÓRYCH NIE PODJĘTO ŻADNYCH DZIAŁAŃ NAPRAWCZYCH DO KOŃCA OKRESU SPRAWOZDAWCZEGO;

W okresie objętym niniejszym sprawozdaniem nie miały miejsce zdarzenia, o których mowa w niniejszym punkcie.

11. W PRZYPADKU INSTRUMENTÓW FINANSOWYCH WYCENIANYCH W WARTOŚCI GODZIWEJ - INFORMACJE O ZMIANIE SPOSOBU (METODY) JEJ USTALENIA;

W okresie objętym niniejszym sprawozdaniem nie miały miejsce zdarzenia, o których mowa w niniejszym punkcie.

12. INFORMACJĘ DOTYCZĄCĄ ZMIANY W KLASYFIKACJI AKTYWÓW FINANSOWYCH W WYNIKU ZMIANY CELU LUB WYKORZYSTANIA TYCH AKTYWÓW;

W okresie objętym niniejszym sprawozdaniem nie miały miejsce zdarzenia, o których mowa w niniejszym punkcie.

POZOSTAŁE INFORMACJE
DO SKRÓCONEGO ŚRÓDROCZNEGO SKONSOLIDOWANEGO RAPORTU KWARTALNEGO QSr 1/2024
Grupy Kapitałowej Przedsiębiorstwa Produkcyjno - Handlowego KOMPAP S.A.

13. INFORMACJĘ DOTYCZĄCĄ EMISJI, WYKUPU I SPŁATY NIEUDZIAŁOWYCH I KAPITAŁOWYCH PAPIERÓW WARTOŚCIOWYCH;

Nie miała miejsca emisja, wykup czy spłaty nieudziałowych i kapitałowych papierów wartościowych.

14. INFORMACJE DOTYCZĄCE WYPŁACONEJ (LUB ZADEKLAROWANEJ) DYWIDENDY, ŁĄCZNIE I W PRZELICZENIU NA JEDNĄ AKCJĘ, Z PODZIAŁEM NA AKCJE ZWYKŁE I UPRZYWILEJOWANE;

Nie miała miejsca wypłata dywidendy.

15. INFORMACJE O SEZONOWOŚCI SPRZEDAŻY

W działalności Grupy Kapitałowej występuje niewielka sezonowość, pierwsze półrocze to ok. 45% przychodów rocznych, oraz występują czynniki wpływające istotnie okresowo na wyniki finansowe. Występuje czasami również większa aktywność w zakresie sprzedaży w okresie maj-czerwiec i wrzesień-listopad.

16. INNE INFORMACJE, KTÓRE ZDANIEM EMITENTA SĄ ISTOTNE DLA OCENY SYTUACJI KADROWEJ, MAJĄTKOWEJ, FINANSOWEJ, WYNIKU FINANSOWEGO I ICH ZMIAN, ORAZ INFORMACJE, KTÓRE SĄ ISTOTNE DLA OCENY MOŻLIWOŚCI REALIZACJI ZOBOWIĄZAŃ PRZEZ EMITENTA

W ocenie Zarządu PPH KOMPAP S.A. na dzień sporządzenia niniejszego Raportu kwartalnego nie występują inne informacje istotne dla oceny sytuacji emitenta niż wskazane w niniejszym Raporcie kwartalnym.

W ocenie Zarządu PPH KOMPAP S.A. na dzień sporządzenia niniejszego Raportu kwartalnego nie ma jakichkolwiek zagrożeń co do możliwości realizacji zobowiązań przez emitenta.

17. WSKAZANIE CZYNNIKÓW, KTÓRE BĘDĄ MIAŁY ISTOTNY WPŁYW NA WYNIKI W PERSPEKTYWIE CO NAJMNIJ KOLEJNEGO KWARTAŁU

W ocenie Zarządu PPH KOMPAP S.A. na wyniki emitenta w II kwartale 2024 r. oraz w III kwartale 2024 r. wpływać będą następujące

- a. stabilny portfel wypłacalnych klientów;
- b. dalsza poprawa wydajności produkcji;
- c. optymalizacja zatrudnienia;
- e. efekt synergii zakupów OZGraf S.A. i BZGraf S.A.

Przedsiębiorstwo Produkcyjno - Handlowe KOMPAP S.A.
SKRÓCONY ŚRÓDROCZNY JEDNOSTKOWY RAPORT KWARTALNY
ZA QSr 1/ 2024

Wszystkie kwoty wyrażone są w tysiącach złotych polskich (o ile nie wskazano inaczej)
Waluta sprawozdawcza: złoty polski (PLN)

ŚRÓDROCZNE JEDNOSTKOWE SPRAWOZDANIE Z CAŁKOWITYCH DOCHODÓW

Wariant kalkulacyjny	za okres	
	od 01.01.2024 do 31.03.2024	od 01.01.2023 do 31.03.2023
<i>Działalność kontynuowana</i>		
Przychody ze sprzedaży	5 850	5 898
Koszt własny sprzedaży	5 358	5 195
Zysk (strata) brutto ze sprzedaży	492	703
Koszty sprzedaży	187	140
Koszty ogólnego zarządu	372	399
Pozostałe przychody operacyjne	107	168
Pozostałe koszty operacyjne	-	3
Zysk(strata) na działalności operacyjnej	40	329
Przychody i koszty finansowe netto	(3 570)	(108)
Zysk (strata) brutto	(3 530)	221
Podatek dochodowy	22	54
Zysk (strata) netto z działalności kontynuowanej	(3 552)	167
<i>Działalność zaniechana</i>		
Zysk (strata) netto z działalności zaniechanej		
<i>Działalność zniechana i kontynuowana</i>		
Zysk (strata) netto za rok obrotowy	(3 552)	167
<i>Inne całkowite dochody</i>		
Całkowite dochody za rok obrotowy	(3 552)	167
Zysk(strata) netto przypadający na:		
-akcjonariuszy podmiotu dominującego	(3 552)	167
-udziały niekontrolujące		
Całkowite dochody za rok obrotowy przypadające na :		
-akcjonariusz podmiotu dominującego	(3 552)	167
-udziały niekontrolujące		
Zysk(strat) netto na jedną akcję zwykłą:	PLN / akcję	PLN / akcję
<i>z działalności kontynuowanej</i>		
-akcjonariusza podmiotu dominującego	(0,76)	0,04
-udziały niekontrolujące	(0,76)	0,04
<i>z działalności kontynuowanej i zaniechanej</i>		
-akcjonariusza podmiotu dominującego	(0,76)	0,04
-udziały niekontrolujące	(0,76)	0,04
CAŁKOWITY DOCHÓD ZA ROK OBROTOWY	(3 552)	167

Przedsiębiorstwo Produkcyjno - Handlowe KOMPAP S.A.

ŚRÓDROCZNY SKRÓCONY JEDNOSTKOWY RAPORT KWARTALNY QSr 1/2024

Wszystkie kwoty wyrażone są w tysiącach złotych polskich (o ile nie wskazano inaczej)

Waluta sprawozdawcza: złoty polski (PLN)

ŚRÓDROCZNE SKRÓCONE JEDNOSTKOWE SPRAWOZDANIE Z SYTUACJI FINANSOWEJ		
Aktywa	na dzień	na dzień
	31.03.2024	31.12.2023
AKTYWA TRWAŁE	16 970	20 845
Wartości niematerialne	-	-
Rzeczowe aktywa trwałe	9 643	9 870
Aktywa z tytułu podatku odroczonego	68	83
Aktywa finansowe w jednostkach powiązanych - udziały, akcje	7 259	10 892
AKTYWA OBROTOWE	12 636	12 481
Zapasy	2 149	1 574
Należności z tytułu dostaw i usług	1 773	2 271
Pozostałe należności	142	5 498
Środki pieniężne i ich ekwiwalenty	1 263	1 610
Udzielone pożyczki	6 949	1 502
Czynne rozliczenia międzyokresowe kosztów	359	26
AKTYWA RAZEM	29 606	33 326
Pasywa	na dzień	na dzień
	31.03.2024	31.12.2023
KAPITAŁ WŁASNY przypadający akcjonariuszom jednostki dominującej	24 742	28 294
Kapitał akcyjny	5 617	5 617
Kapitał zapasowy ze sprzedaży akcji powyżej ich wartości nominalnej	10 624	10 624
Kapitał z aktualizacji wyceny	308	308
Kapitał zapasowy	9 957	9 957
Pozostałe kapitały rezerwowe	-	-
Zyski zatrzymane z tego:	(1 764)	1 788
Zysk z lat ubiegłych	1 788	119
Zysk/strata za okres bieżący	(3 552)	1 669
ZOBOWIĄZANIA	4 864	5 032
Zobowiązania długoterminowe	963	980
Rezerwy długoterminowe	156	156
Rezerwa na podatek odroczonego	808	824
Zobowiązania krótkoterminowe	3 901	4 052
Zobowiązania z tytułu dostaw i usług	2 504	2 949
Zobowiązania pozostałe	802	481
Zobowiązania z tytułu świadczeń pracowniczych	384	343
Rezerwy krótkoterminowe	118	175
Rozliczenia międzyokresowe	93	104
PASYWA RAZEM	29 606	33 326

Przedsiębiorstwo Produkcyjno - Handlowe KOMPAP S.A.

SKRÓCONY ŚRÓDROCZNY JEDNOSTKOWY RAPORT KWARTALNY QSr 1/2024

Wszystkie kwoty wyrażone są w tysiącach złotych polskich (o ile nie wskazano inaczej)
Waluta sprawozdawcza: złoty polski (PLN)

ŚRÓDROCZNE JEDNOSTKOWE SPRAWOZDANIE ZE ZMIAN W KAPITALE WŁASNYM NA DZIEŃ 31.03.2024 ROKU

Wyszczególnienie	Kapitał akcyjny	Kapitał zapasowy	Kapitał z aktualizacji wyceny	Pozostałe kapitały rezerwowe	Wynik finansowy netto roku obrotowego	Zyski z lat ubiegłych	Razem kapitał własny	Kapitał własny przypadający udziałom niekontrolującym	Kapitał własny razem
Kapitał własny na dzień 01.01.2023 roku	5 617	21 505	308	3 757	(296)	412	31 303	-	31 303
Suma zmian w kapitale własnym	-	-	-	-	463	(296)	167	-	167
Podział wyniku finansowego					463	(296)	167		167
Zysk (strata) netto za okres od 01.01. do 31.03.2023 roku					296	(296)	-		-
Suma dochodów całkowitych					167		167		167
Suma innych całkowitych dochodów					167		167		167
Kapitał własny na dzień 31.03.2023 rok	5 617	21 505	308	3 757	167	116	31 470	-	31 470
Kapitał własny na dzień 01.01.2024 roku	5 617	20 581	308	-	1 669	119	28 294	-	28 294
Suma zmian w kapitale własnym	-	-	-	-	(5 221)	1 669	(3 552)	-	(3 552)
Podział wyniku finansowego					(1 669)	1 669	-		-
Zysk(starta) netto za okres od 01.01.2024 do 31.03.2024 roku					(3 552)		(3 552)		(3 552)
Suma całkowitych					(3 552)		(3 552)		(3 552)
Suma innych całkowitych dochodów							-		-
Kapitał własny na dzień 31.03.2024 rok	5 617	20 581	308	-	(3 552)	1 788	24 742	-	24 742

Przedsiębiorstwo Produkcyjno - Handlowe KOMPAP S.A.

SKRÓCONY ŚRÓDROCZNY JEDNOSTKOWY RAPORT KWARTALNY QSr 1/2024

Wszystkie kwoty wyrażone są w tysiącach złotych polskich (o ile nie wskazano inaczej)
Waluta sprawozdawcza: złoty polski (PLN)

ŚRÓDROCZNE SKRÓCONE JEDNOSTKOWE SPRAWOZDANIE Z PRZEPLYWÓW PIENIĘŻNYCH

Metoda pośrednia	za okres	
	od 01.01.2024 do 31.03.2024	od 01.01.2023 do 31.03.2023
Przepływy środków pieniężnych z działalności operacyjnej		
Zysk /strata przed opodatkowaniem, w tym	(3 530)	221
Korekty:	180	183
amortyzacja	229	230
zyski/straty z inwestycji		(43)
odsetki	(49)	(4)
Gotówka z działalności operacyjnej przed zmianami w kapitale pracującym	(3 350)	404
zmiany w kapitale pracującym	3 075	1 011
obciążenia wyniku podatkiem dochodowym	2	1
zmiana stanu zapasów	(575)	508
zmiana stanu należności	4 138	(688)
zmiana stanu zobowiązań	(83)	1 371
zmiana stanu rezerw	(58)	(95)
inne korekty	(349)	(86)
Gotówka z działalności operacyjnej	(275)	1 415
odsetki zapłacone	-	-
podatki dochodowy zapłacony	(24)	(53)
Środki pieniężne netto z działalności operacyjnej	(299)	1 362
Przepływy środków pieniężnych z działalności inwestycyjnej		
zakup środków trwałych i wartości niematerialnych	-	-
przychody ze sprzedaży środków trwałych	-	43
spłacone pożyczki	2	902
wydatki na nabycie udziałów w pozostałych jednostkach	-	(1 000)
udzielone pożyczki	(5 400)	(400)
Środki pieniężne netto z działalności inwestycyjnej	(5 398)	(455)
Przepływy środków pieniężnych z działalności finansowej		
wpływy netto z wydania udziałów (emisji akcji) i innych instrumentów kapitałowych i dopłat do kapitału	5 350	350
inne wpływy finansowe	-	-
Środki pieniężne netto z działalności finansowej	5 350	350
Przepływy pieniężne netto razem	(347)	1 257
Środki pieniężne i ich ekwiwalenty na początek okresu	1 610	363
Środki pieniężne i ich ekwiwalenty na koniec okresu	1 263	1 620
w tym środki na rachunku VAT	55	52
ZMIANA STANU GOTÓWKI	(347)	1 257

Grupa Kapitałowa Przedsiębiorstwo Produkcyjno - Handlowe KOMPAP S.A.

SKRÓCONY ŚRÓDROCZNY SKONSOLIDOWANY RAPORT KWARTALNY QSr 1/2024

*Wszystkie kwoty wyrażone są w tysiącach złotych polskich (o ile nie wskazano inaczej)
Waluta sprawozdawcza: złoty polski (PLN)*

ZATWIERDZENIE KWARTALNEGO RAPORTU FINANSOWEGO

Niniejszy kwartalny raport finansowy został zatwierdzony do publikacji przez Zarząd w dniu 16 maja 2024 r.

Dorota Dąbrowska

Osoba, której powierzono prowadzenie ksiąg rachunkowych

Katarzyna Wojewódka

Osoba sporządzająca skonsolidowane sprawozdanie finansowe

Prezes Zarządu - Waldemar lipka

Zarząd