

SKRÓCONE KWARTALNE SPRAWOZDANIE FINANSOWE
SPORZĄDZONE WEDŁUG MIĘDZYNARODOWYCH
STANDARDÓW RACHUNKOWOŚCI ZA OKRES
OD 1 STYCZNIA 2024 DO 31 MARCA 2024 R.

Spółki BOWIM S.A.

Niniejsze skrócone kwartalne sprawozdanie finansowe jest prezentowane zgodnie z MSR 34 "Skrócona sprawozdawczość finansowa", składa się z skróconego kwartalnego:

- sprawozdania z sytuacji finansowej;
- sprawozdania z wyniku i pozostałych całkowitych dochodów;
- sprawozdania z przepływów pieniężnych;
- sprawozdania ze zmian w kapitale własnym;
- informacji dodatkowych;
- danych objaśniających;

Waluta sprawozdawcza:	złoty polski PLN
Poziom zaokrągleń:	wszystkie kwoty wyrażone są w złotych polskich, o ile nie wykazano inaczej

WPROWADZENIE DO SKRÓCONEGO KWARTALNEGO SPRAWOZDANIA FINANSOWEGO

I. Forma prawna i przedmiot działalności

BOWIM SPÓŁKA AKCYJNA 41-200 SOSNOWIEC, ul. NIWECKA 1 E

Przedmiotem działalności BOWIM S.A. zwanej w dalszej części sprawozdania „Spółką” oraz jej jednostek zależnych zwanych łącznie „Grupą” jest:

- sprzedaż hurtowa metali i rud metali,
- świadczenie usług transportowych,
- prefabrykacja stali zbrojeniowej.

Spółka w przeważającej mierze prowadzi sprzedaż na terytorium kraju.

BOWIM S.A. z siedzibą: w Sosnowcu, przy ulicy Niwecka 1E, która zgodnie z obowiązującym prawem, została wpisana do Rejestru Przedsiębiorców Krajowego Rejestru Sądowego prowadzonego przez Sąd Rejonowy Katowice-Wschód w Katowicach, VIII Wydział Gospodarczy Krajowego Rejestru Sądowego pod numerem KRS: 0000001104.

Dane podstawowe Spółki:

Nazwa pełna:	BOWIM S.A.
Adres siedziby:	UL. NIWECKA 1E 41-200 SOSNOWIEC
Identyfikator NIP:	645-22-44-873
Numer w KRS:	0000001104
Numer REGON:	277486060
Akt założycielski Rep. A	NR 500/2001 Z DNIA 19.01.2001

Przedmiotem działalności według PKD jest:

- sprzedaż hurtowa metali i rud metali,
- produkcja konstrukcji metalowych i ich części,
- sprzedaż hurtowa pozostałych półproduktów,
- sprzedaż hurtowa odpadów i złomu,
- sprzedaż hurtowa niewyspecjalizowana,
- pozostała sprzedaż detaliczna prowadzona poza siecią sklepową,
- transport drogowy towarów,
- magazynowanie i przechowywanie pozostałych towarów,
- kupno i sprzedaż nieruchomości na własny rachunek,
- wynajem i zarządzanie nieruchomościami na własny rachunek lub dzierżawionymi

II. Czas trwania działalności spółki

Bowim S.A. powstała na czas nieokreślony.

III. Okresy, za które prezentowane jest skrócone kwartalne sprawozdanie finansowe i porównywalne dane finansowe

Skrócone kwartalne sprawozdanie finansowe Spółki obejmuje okres od 01.01.2024 do 31.03.2024 r. Porównywalne dane finansowe dotyczą skróconego kwartального sprawozdania z sytuacji finansowej, skróconego kwartального sprawozdania ze

zmian w kapitale własnym i obejmują odpowiednio okres od 01.01.2023 r. do 31.03.2023r oraz okres od 01.01. – 31.12.23 natomiast skrócone kwartalne sprawozdania z całkowitych dochodów oraz skrócone kwartalne sprawozdania z przepływów pieniężnych obejmują odpowiednio okres od 01.01.2023 r. do 31.03.2023 r.

IV. Zarząd i Rada Nadzorcza Spółki

Skład osobowy zarządu na dzień 31.03.2024 r.

Adam Kidała – V-ce Prezes Zarządu
Jacek Rożek – V-ce Prezes Zarządu
Jerzy Wodarczyk - V-ce Prezes Zarządu

Skład osobowy Rady Nadzorczej na dzień 31.03.2024 r.

Feliks Rożek – Przewodniczący RN
Aleksandra Wodarczyk – Członek RN
Jan Kidała – Członek RN
Katarzyna Czerniak – Członek RN
Jerzy Biernat – Członek RN

V. Informacje o założeniach przyjętych przy sporządzaniu skróconego kwartalnego sprawozdania finansowego oraz znanych okolicznościach wskazujących na zagrożenie kontynuowania działalności przez spółkę

Skrócone kwartalne sprawozdanie finansowe sporządzone zostało przy założeniu kontynuowania działalności gospodarczej, nie istnieją okoliczności wskazujące na zagrożenie kontynuowania działalności.

Ryzyko związane z sytuacją geopolityczną na Świecie. Wpływ działań wojennych na Ukrainie na rynek stali

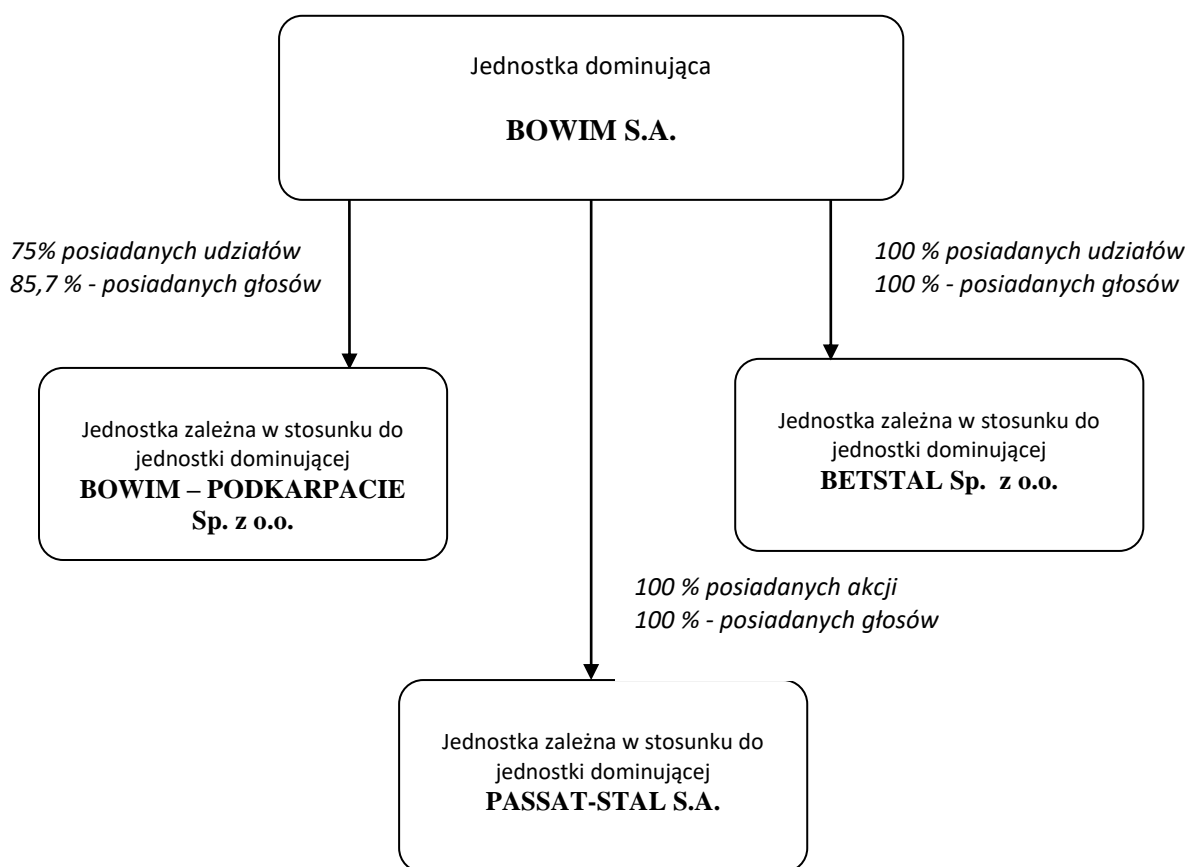
Agresja Rosji na Ukrainę całkowicie zmieniła sytuację na światowym rynku stali gdyż Ukraina i Rosja to duzi gracze na tym rynku. Według Światowego Stowarzyszenia Stali (Worldsteel) Rosja przed wybuchem wojny była 5 pod względem wielkości producentem stali na świecie, a Ukraina 14. Według danych PUDS – w 2021 roku 25% europejskiego rynku dostaw zagranicznych stanowiły dostawy z Rosji, Ukrainy i Białorusi. W samej Polsce import stali z tych krajów w 2021 roku wyniósł 3 mln ton.

Rynek na którym działa Spółka na początku działań wojennych ogarnął chaos i duża niepewność. Wojna wywindowała ceny surowców używanych przez huty i zmusiła unijny przemysł do poszukiwania alternatywnych dostaw. Praktycznie w pierwszym dniu konfliktu, stal z Rosji, Ukrainy i Białorusi zniknęła z rynku, a część producentów i dystrybutorów w obawie o wzrost kosztów czasowo wstrzymała ofertowanie. Sytuację dodatkowo komplikował niespotykany dotąd wzrost cen energii, gazu, węgla koksującego oraz uprawnień do emisji CO₂. Unia Europejska w dniu 15 marca 2022 roku wprowadziła zakaz importu wyrobów stalowych z Rosji. W praktyce chodziło o wyroby objęte wcześniej środkami ochronnymi. Tydzień wcześniej podobną regulację przyjęto w odniesieniu do Białorusi. Limity przypadające na Rosję i Białoruś zostały rozdysponowane na dostawców z innych państw, np. z Turcji, Chin czy Indii. Przekierowanie kwot importowych pozwoliło na ustabilizowanie, a nawet obniżenie cen. Pod koniec 2022 roku ceny stali i uzyskiwanych marż wróciły do wartości sprzed wojny.

W lutym 2024 roku minęły dwa lata od rosyjskiej inwazji na Ukrainę. Pomimo trudności, ukraiński przemysł stalowy zdołał się przystosować do nowej rzeczywistości, zmieniając swoje relacje z partnerami handlowymi, zwłaszcza z Unii Europejskiej. Pomogła w tym aktywna unijna polityka eksportowa, która m. in. zawiesiła cła na wyroby stalowe z Ukrainy.

VI. Powiązania kapitałowe

Schemat Grupy Kapitałowej na dzień 31.03.2024 r.



VII. Wykaz jednostek wchodzących w skład grupy kapitałowej:

Podmioty zależne od Spółki dominującej konsolidowane metodą pełną:

Nazwa pełna: **BOWIM-PODKARPACIE SPÓŁKA Z OGRANICZONĄ ODPOWIEDZIALNOŚCIĄ**
Adres siedziby: UL. INWESTYCYJNA 6 35-213 RZESZÓW
Identyfikator NIP: 517-01-50-735
Numer w KRS: 0000243645
Numer REGON: 180075656
Akt założycielski Rep. A NR 5492/2005 Z DNIA 02.09.2005

Nazwa pełna: **BETSTAL SPÓŁKA Z OGRANICZONĄ ODPOWIEDZIALNOŚCIĄ**
Adres siedziby: UL. MECHANIKÓW 9 44-109 GLIWICE
Identyfikator NIP: 969-14-12-795
Numer w KRS: 0000234750
Numer REGON: 240097960
Akt założycielski Rep. A NR 2621/2005 Z DNIA 11.05.2005

Nazwa pełna: **PASSAT – STAL S.A.**
Adres siedziby: UL A. KORDECKIEGO 23 09-411 BIAŁA
Identyfikator NIP: 774-26-17-366
Numer w KRS: 0000293951
Numer REGON: 611066090
Akt założycielski Rep. A NR 18742/2007 Z DNIA 15.11.2007

Główne obszary działalności spółek zależnych wchodzącej w skład Grupy to:

BOWIM – PODKARPACIE Sp. z o.o.	Handel hurtowy i detaliczny wyrobami stalowymi
BETSTAL Sp. z o.o.	Prefabrykacja zbrojeń budowlanych
PASSAT STAL S.A.	Produkcja konstrukcji metalowych i ich części

VIII. Oświadczenie o zgodności

Sprawozdanie finansowe zostało sporządzone zgodnie z Międzynarodowymi Standardami Sprawozdawczości Finansowej (MSSF), Międzynarodowymi Standardami Rachunkowości (MSR) oraz związanymi z nimi standardami i interpretacjami zaakceptowanymi przez Radę Międzynarodowych Standardów Rachunkowości (RMSR) oraz Komisję ds. Interpretacji Międzynarodowej Sprawozdawczości Finansowej (KIMSF) według stanu obowiązującego na dzień 31.03.2023 roku dopuszczonymi do stosowania w Unii Europejskiej.

Nowe standardy rachunkowości i interpretacje KIMSF (Komitetu ds. Interpretacji Międzynarodowej Sprawozdawczości Finansowej), które są obowiązkowe dla okresów sprawozdawczych rozpoczynających się od lub po dniu 1 stycznia 2024r.

Nowe standardy i interpretacje, które zostały opublikowane i weszły w życie od 1 stycznia 2023 r.

Następujące zmiany do istniejących standardów opublikowanych przez Radę Międzynarodowych Standardów Rachunkowości („RMSR”) oraz zatwierdzone przez UE, które weszły w życie w roku 2023:

- MSSF 17 „Umowy ubezpieczeniowe” oraz zmiany do tego standardu – pierwsze zastosowanie MSSF 17 i MSSF 9 – informacje porównawcze - zatwierdzone przez UE - mające zastosowanie dla okresów rocznych rozpoczynających się dnia 1 stycznia 2023 roku lub później;
 - Zmiany do MSR 1 „Prezentacja sprawozdań finansowych” oraz wytyczne Rady MSSF w zakresie ujawnień dotyczących polityk rachunkowości w praktyce – kwestia istotności w odniesieniu do polityk rachunkowości - zatwierdzone przez UE - wymóg ujawniania istotnych informacji dotyczących zasad rachunkowości - mające zastosowanie dla okresów rocznych rozpoczynających się dnia 1 stycznia 2023 roku lub później;
 - Zmiany do MSR 8 „Zasady (polityka) rachunkowości, zmiany wartości szacunkowych i korygowanie błędów” – definicja wartości szacunkowych - zatwierdzone przez UE - mające zastosowanie dla okresów rocznych rozpoczynających się dnia 1 stycznia 2023 roku lub później;
 - Zmiany do MSR 12 „Podatek dochodowy” – podatek odroczony dotyczący aktywów i zobowiązań wynikających z pojedynczej transakcji oraz globalny minimalny podatek dochodowy - zatwierdzone przez UE - mające zastosowanie dla okresów rocznych rozpoczynających się dnia 1 stycznia 2023 roku lub później.
- Zmiany nie mają istotnego wpływu na sprawozdanie finansowe Spółki.

Nowe standardy i interpretacje, które zostały opublikowane, a nie weszły jeszcze w życie.

Następujące standardy i interpretacje zostały wydane przez Radę Międzynarodowych Standardów Rachunkowości lub Komitet ds. Interpretacji Międzynarodowej Sprawozdawczości Finansowej, a nie weszły jeszcze w życie:

- Zmiany do MSSF 16 „Leasing” – zobowiązania leasingowe w transakcjach sprzedaży i leasingu zwrotnego – zatwierdzone przez UE - mające zastosowanie dla okresów rocznych rozpoczynających się dnia 1 stycznia 2024 roku lub później;
- Zmiany do MSR 1 „Prezentacja sprawozdań finansowych” – klasyfikacja zobowiązań jako krótkoterminowe i długoterminowe – zatwierdzone przez UE - mające zastosowanie dla okresów rocznych rozpoczynających się dnia 1 stycznia 2024 roku lub później;
- Zmiany do MSR 7 „Rachunek przepływu pieniężnych” oraz MSSF 7 „Instrumenty finansowe – ujawnianie informacji” – umowy finansowania zobowiązań wobec dostawców – zatwierdzone przez UE - mające zastosowanie dla okresów rocznych rozpoczynających się dnia 1 stycznia 2024 roku lub później;
- Zmiany do MSR 21 „Skutki zmiany kursów wymiany walut obcych” – brak wymienialności - zatwierdzone przez UE - mające zastosowanie dla okresów rocznych rozpoczynających się dnia 1 stycznia 2025 roku lub później;

Daty wejścia w życie są datami wynikającymi z treści standardów ogłoszonych przez Radę ds. Międzynarodowej Sprawozdawczości Finansowej. Daty stosowania standardów w Unii Europejskiej mogą różnić się od dat stosowania wynikających z treści standardów i są ogłaszane w momencie zatwierdzenia do stosowania przez

Unię Europejską. Spółka/Grupa nie zdecydowała się na wcześniejsze zastosowanie żadnego standardu, interpretacji lub zmiany, która została opublikowana, lecz nie weszła dotychczas w życie. Spółka jest w trakcie analizy, jaki wpływ powyższe zmiany będą miały na jej sprawozdania finansowe.

Rachunkowość zabezpieczeń

Spółka nie stosuje efektywnej rachunkowości zabezpieczeń przepływów pieniężnych.

IX. Cele i zasady zarządzania ryzykiem finansowym.

Do głównych instrumentów finansowych, z których korzysta Spółka, należą kredyty bankowe, faktoring, umowy leasingu finansowego, środki pieniężne oraz lokaty krótkoterminowe. Głównym celem tych instrumentów jest pozyskanie i zabezpieczenie środków finansowych na działalność Spółki. Spółka posiada też inne instrumenty finansowe, takie jak należności i zobowiązania z tytułu dostaw i usług, które powstają bezpośrednio w toku prowadzonej przez nią działalności.

Spółka zawiera transakcje walutowe typu forward, których celem jest zarządzanie ryzykiem walutowym powstającym w toku działalności Spółki oraz wynikającym z używanych przez nią źródeł finansowania. Zasadą stosowaną przez Spółkę obecnie i przez cały okres objęty sprawozdaniem jest nieprowadzenie obrotu instrumentami finansowymi.

Zarząd weryfikuje i uzgadnia zasady zarządzania ryzykiem – zasady te, w skrócie, zostały omówione poniżej.

Ryzyko zmiany stóp procentowych.

Spółka jest stroną umów kredytowych opartych na zmiennych stopach WIBOR. W związku z tym Spółka Bowim narażona jest na ryzyko zmian stóp procentowych. Zmiana stóp procentowych wpływa na zwiększenie lub zmniejszenie kosztów finansowych, a tym samym wpływa na wynik finansowy Spółki.

Ryzyko walutowe

Spółka narażona jest na ryzyko walutowe z tytułu zawieranych transakcji. Ryzyko takie powstaje w wyniku dokonywania przez jednostkę operacyjną transakcji sprzedaży, zakupów oraz zaciągania zobowiązań w walutach innych niż jej waluta wyceny.

Spółka monitoruje pozycje walutowe dla każdej z walut; wahania kursu euro mogą mieć wpływ na wyniki finansowe osiągnięte przez Spółkę w przyszłości.

W celu uniknięcia niekorzystnego wpływu kursów walutowych na osiągnięte wyniki, Spółka podejmuje następujące działania:

- zawiera transakcje zabezpieczające przed ryzykiem kursowym (transakcje terminowe forward),
- analizuje na bieżąco sytuację na rynku walutowym w oparciu o dane pochodzące m.in. od współpracujących banków,
- prowadzi stały monitoring transakcji narażonych na ryzyko kursowe.
- W celu zabezpieczenia się przed ryzykiem walutowym Spółka prowadzi aktywny hedging oraz kontynuuje współpracę w zakresie doradztwa inwestycyjnego z Domem Maklerskim TMS Brokers S.A. z siedzibą w Warszawie oraz z DM AFS S.A., których celem jest zabezpieczenie ryzyka walutowego.

Ryzyko kredytowe - niewypłacalności klientów.

Ryzyko kredytowe definiowane jest jako ryzyko poniesienia straty finansowej przez Spółkę w sytuacji, kiedy kontrahent lub druga strona transakcji nie spełni swoich umownych obowiązków.

Sprzedaż Spółki jest realizowana w większości przypadków z odroczonym terminem płatności. Wysoki poziom należności handlowych jest charakterystyczny dla firm dystrybucyjnych.

Istnieje zatem ryzyko, iż brak płatności od dłużników wskutek ich niewypłacalności może mieć negatywny wpływ na wyniki finansowe Spółki, przy czym zdecydowana większość należności handlowych jest ubezpieczonych przez Spółkę, natomiast w zakresie pozostałej części należności, Spółka prowadzi politykę zabezpieczania się na majątku klientów. Zgodnie z warunkami zawartych polis w przypadku braku zapłaty przez dłużnika niekwestionowanych należności handlowych przysługujących Spółce ubezpieczony uzyska z tego tytułu wypłatę ubezpieczenia. Spółka stara się eliminować to ryzyko

poprzez stosowanie polityki limitów wewnętrznych przyznawanych indywidualnie dla każdego klienta, opartych na limitach ubezpieczeniowych oraz wnikliwej kontroli dokumentów finansowych odbiorców, historii współpracy oraz analizy płatności.

W przypadkach, gdy klienci nie spełniają przyjętych norm oceny, Spółka stosuje dodatkowe zabezpieczenia przyszłych należności w postaci poręczeń, cesji, hipotek, umów zastawu oraz weksli, co dodatkowo zmniejsza ryzyko niewypłacalności klientów.

Ryzyko to staje się szczególnie dotkliwe w czasach trwania kryzysów gospodarczych, kiedy zwiększa się ryzyko strat spowodowanych nieściągalnością należności oraz zmianami polityk Towarzystw Ubezpieczeniowych, w wyniku których zostaje ograniczone własne ryzyko tychże towarzystw, zarówno dla klientów z gorszymi wynikami finansowymi jak i dla całych branż.

Istnieje również potencjalne ryzyko związane z ograniczeniem ekspozycji ubezpieczeniowej na Emitenta, a w ślad za tym zmniejszeniem potencjału zakupowego Spółki. Spółka prowadzi politykę cyklicznych, kwartalnych spotkań z Towarzystwami Ubezpieczeniowymi celem prezentacji aktualnej sytuacji finansowej Spółki.

Spółka na bieżąco tworzy odpisy aktualizujące należności nieobjęte ubezpieczeniem oraz kwoty wynikające z udziału własnego w stosunku do należności ubezpieczonych, na podstawie szczegółowej analizy należności. Ponadto ryzyko kredytowe jest w sposób naturalny ograniczane poprzez znaczną dywersyfikację odbiorców Spółki.

Dzięki temu, zdaniem kierownictwa, nie istnieje dodatkowe ryzyko kredytowe, ponad poziom określony odpisem aktualizującym nieściągalne należności właściwym dla należności handlowych i wskazanym w nocie nr 8.3.

W odniesieniu do innych aktywów finansowych Spółki, takich jak środki pieniężne i ich ekwiwalenty, ryzyko kredytowe Spółki powstaje w wyniku niemożności dokonania zapłaty przez drugą stronę umowy, a maksymalna ekspozycja na to ryzyko równa jest wartości bilansowej tych instrumentów.

Oczekiwana strata kredytowa i odpis aktualizujący wartość należności z tytułu dostaw i usług

Spółka zgodnie z MSSF9 ujmuje odpis na oczekiwane dożywotne straty kredytowe. Spółka stosuje model uproszczony do kalkulacji odpisów z tytułu utarty wartości dla należności z tytułu dostaw i usług (bez względu na termin zapadalności). Oczekiwana strata kredytowa dla należności od odbiorców jest kalkulowana na najbliższy dzień kończący okres sprawozdawczy po momencie ujęcia należności w sprawozdaniu z sytuacji finansowej oraz jest aktualizowana na każdy kolejny dzień kończący okres sprawozdawczy. Dla celów oszacowania oczekiwanej straty kredytowej dla należności z tytułu dostaw i usług, pozostałych należności i aktywów z tyt. umów Spółka wykorzystuje macierz rezerw zbudowaną o historyczne poziomy spłacalności należności od odbiorców, które poddawane są okresowemu dopasowaniu w celu jej aktualizacji. Odpis na oczekiwane straty kredytowe wycenia się w kwocie równej oczekiwany stratom kredytowym w całym okresie życia należności. Spółka przyjęła założenie, że ryzyko należności charakteryzowane jest przez liczbę dni opóźnienia. W przypadku należności z tytułu dostaw i usług od podmiotów postawionych w stan upadłości lub likwidacji lub których prawdopodobieństwo postawienia w stan upadłości lub likwidacji na podstawie posiadanych informacji i dokumentów jest bardzo wysokie, tworzony jest odpis w wysokości 100% należności lub, w przypadku gdy należność jest zabezpieczona, do wysokości kwoty niezabezpieczonej, niezależnie od okresu przeterminowania jednak nie wcześniej niż po uzyskaniu kwoty zabezpieczenia a nie później niż w 360 dniu przeterminowania, uznając jednocześnie że prawdopodobieństwo niewypłacalności takich podmiotów jest równe 100%. Odpis w wysokości 100% należności lub do wysokości kwoty niezabezpieczonej tworzony jest również w odniesieniu do należności objętych sporem prawnym biorąc pod uwagę zasadność roszczenia będącego podstawą danej należności oraz inne informacje o charakterze jakościowym wskazującym na niemożność pełnego zaspokojenia wszystkich roszczeń ze strony kontrahenta. Dodatkowo w przypadku niezabezpieczonych hipotecznie /gdzie proces przejmowania zabezpieczenia jest długotrwały/ należności przeterminowanych powyżej 360 dni tworzony jest odpis aktualizujący w wysokości 100% należności. We wszystkich wyżej wskazanych przypadkach, szacujemy, że prawdopodobieństwo niewypłacalności jest równe 100%.

Oczekiwana strata kredytowa i odpis aktualizujący wartość pozostałych aktywów finansowych (w tym pożyczek)

W przypadku pozostałych instrumentów finansowych Spółka określa 12 miesięczny odpis na oczekiwane straty kredytowe, jeżeli ryzyko kredytowe jest niskie lub znacząco nie wzrosło od daty ujęcia danego składnika aktywów finansowych w sprawozdaniu z sytuacji finansowej oraz w kwocie równej oczekiwany stratom kredytowym w całym okresie życia, jeżeli ryzyko kredytowe związane z danym składnikiem aktywów finansowych wzrosło znacząco od momentu początkowego ujęcia.

Ryzyko związane z płynnością

Spółka w celu ciągłego rozwoju i budowania pozycji rynkowej korzysta z zewnętrznych źródeł finansowania głównie w postaci kredytów obrotowych, inwestycyjnych, linii kredytowych, leasingu, faktoringu oraz pożyczek. Dzięki wykorzystaniu efektu dźwigni finansowej podnoszony jest poziom rentowności, jednak powstaje jednocześnie ryzyko niewypłacalności, czyli utraty zdolności do terminowego regulowania zobowiązań oraz pozyskiwania środków na finansowanie działalności. Aby ograniczyć poziom nadmienionego ryzyka w Spółce BOWIM aktywnie i w sposób permanentny zarządza się poziomem zadłużenia, jak i dywersyfikacją źródeł kapitałów obcych, monitoruje zdolność do regulowania zobowiązań w krótkim, średnim i długim terminie oraz wykorzystuje się zróżnicowane narzędzia dla efektywnego zarządzania płynnością.

Zestaw powyższych czynności pozwala na utrzymanie ciągłości działania, poprzez zabezpieczenie dostępności środków pieniężnych wymaganych do realizacji celów biznesowych Spółki, przy optymalizacji ponoszonych kosztów. Za zarządzanie płynnością finansową w BOWIM i przestrzeganie przyjętych w tym zakresie zasad odpowiada Zarząd.

Ryzyko braku wystarczającego kapitału obrotowego

W związku z dużą zmiennością cen surowca istotny wpływ na wyniki finansowe Spółki ma właściwe zarządzanie kapitałem obrotowym. Wzrost sprzedaży może spowodować zagrożenie wystąpienia niedostatków w kapitale obrotowym, a co za tym idzie braku wystarczających środków finansowych, by zgromadzić znaczną ilość zapasów w momencie, kiedy ceny u dostawców będą kształtowały się na korzystnym poziomie. Brak wystarczającego poziomu kapitału obrotowego może zatem negatywnie wpłynąć na poziom generowanych przez Spółkę marż na sprzedaży.

Zarządzanie kapitałem

Głównym celem zarządzania kapitałem Spółki jest utrzymanie dobrego ratingu kredytowego i bezpiecznych wskaźników kapitałowych, które wspierałyby działalność operacyjną Spółki i zwiększały wartość dla jej akcjonariuszy. Spółka zarządza strukturą kapitałową i w wyniku zmian warunków ekonomicznych wprowadza do niej stosowne korekty.

Spółka monitoruje stan kapitałów za pomocą wskaźnika liczonego jako relacja zadłużenia netto do wartości EBITDA. Do zadłużenia netto Spółka wlicza oprocentowane kredyty bankowe oraz zobowiązania charakterze kredytowym.

EBITDA zdefiniowana jest jako wynik finansowy z działalności operacyjnej powiększony o amortyzację.

X. Istotne zasady rachunkowości

Najważniejsze zasady rachunkowości zastosowane przy sporządzeniu niniejszego skróconego kwartalnego sprawozdania finansowego przedstawione zostały poniżej.

Jednostka stosuje zasady rachunkowości zgodne z Międzynarodowymi Standardami Sprawozdawczości Finansowej (MSSF), Międzynarodowymi Standardami Rachunkowości (MSR) oraz związanymi z nimi interpretacjami w formie rozporządzeń zgodnie z uchwałą Nadzwyczajnego Walnego Zgromadzenia Akcjonariuszy „BOWIM” S.A. z dnia 07.02.2008 roku.

Sprawozdanie finansowe sporządzone zostało według zasady kosztu historycznego, za wyjątkiem udziałów w jednostkach zależnych, aktywów trwałych kwalifikowanych, jako grunty wycenianych w wartości godziwej w korespondencji z kapitałem z aktualizacji wyceny (poprzez inne całkowite dochody), aktywów i zobowiązań finansowych wycenianych w wartości godziwej w korespondencji z rachunkiem zysków i strat oraz nieruchomości inwestycyjnych wycenianych w wartości godziwej w korespondencji z rachunkiem zysków i strat.

Niniejsze skrócone kwartalne sprawozdanie finansowe zostało sporządzone zgodnie z polityką rachunkowości i metodami obliczeniowymi obowiązującymi w ostatnim okresie sprawozdawczym – 01.01. – 31.12.2023 r.

Wszystkie wartości podane są w złotych.

Wartość godziwa jest rozumiana jako cena, która byłaby otrzymana ze sprzedaży składnika aktywów, bądź zapłacona w celu przeniesienia zobowiązania w transakcji przeprowadzonej na zwykłych warunkach zbycia składnika aktywów między uczestnikami rynku na dzień wyceny w aktualnych warunkach rynkowych. Wycena wartości godziwej opiera się na założeniu, że transakcja sprzedaży składnika aktywów lub przeniesienia zobowiązania odbywa się albo:

- na głównym rynku dla danego składnika aktywów bądź zobowiązania,

- w przypadku braku głównego rynku, na najkorzystniejszym rynku dla danego składnika aktywów lub zobowiązania.

Wszystkie aktywa oraz zobowiązania, które są wyceniane do wartości godziwej lub ich wartość godziwa jest ujawniana w sprawozdaniu finansowym są klasyfikowane w hierarchii wartości godziwej w sposób opisany poniżej na podstawie najniższego poziomu danych wejściowych który jest istotny dla wyceny do wartości godziwej traktowanej jako całość:

Poziom 1 – Notowane (nieskorygowane) ceny rynkowe na aktywnym rynku dla identycznych aktywów lub zobowiązań.

Poziom 2 – Techniki wyceny, dla których najniższy poziom danych wejściowych, który jest istotny dla wyceny do wartości godziwej jako całości jest bezpośrednio bądź pośrednio obserwowalny (Do tej kategorii należą wartości godziwe dla nieruchomości inwestycyjnych i nieruchomości wykazywanych w środkach trwałych).

Poziom 3 - Techniki wyceny, dla których najniższy poziom danych wejściowych, który jest istotny dla wyceny do wartości godziwej jako całości jest nieobserwowalny. (Do tej kategorii należą wartości godziwe ustalone dla udziałów w jednostkach zależnych).

1.1. Inwestycje w jednostkach stowarzyszonych

Spółka nie posiada jednostek stowarzyszonych.

1.2. Udział we wspólnym przedsięwzięciu

W okresie od 01.01. do 31.03.2024 r. Spółka nie posiadała udziałów we wspólnie kontrolowanych podmiotach.

1.3. Przeliczanie pozycji wyrażonych w walucie obcej

Transakcje przeprowadzane w walucie innej niż polski złoty (PLN) początkowo ujmują się w walucie funkcjonalnej, stosując do przeliczenia kwoty wyrażonej w walucie obcej kurs wymiany waluty funkcjonalnej na walutę obcą obowiązujący na dzień zawarcia transakcji. Na dzień bilansowy aktywa i zobowiązania pieniężne wyrażone w walutach innych niż polski złoty są przeliczane na złote polskie przy zastosowaniu obowiązującego na koniec okresu sprawozdawczego kursu natychmiastowej wymagalności banku, z którego Spółka korzysta, ustalonego dla danej waluty. Powstałe z przeliczenia różnice kursowe ujmowane są odpowiednio w pozycji przychodów (kosztów) finansowych za wyjątkiem przypadków, gdy powstały one wskutek wyceny aktywów i pasywów niepieniężnych, w przypadku, których zmiany wartości godziwej odnosi się bezpośrednio na kapitał. Aktywa i zobowiązania niepieniężne ujmowane według wartości godziwej wyrażonej w walucie obcej są przeliczane po kursie z dnia dokonania wyceny do wartości godziwej.

Następujące kursy zostały przyjęte dla potrzeb wyceny:

	31 marzec 2024 roku		31 grudzień 2023 roku		31 marzec 2023 roku	
	sprzedaży	kupna	sprzedaży	kupna	sprzedaży	sprzedaży
USD	3,9661	3,9976	3,9090	3,9365	4,2756	4,3184
EUR	4,2841	4,3068	4,3255	4,3490	4,6627	4,6828

1.4. Aktywa niematerialne

Za aktywa niematerialne uznaje się możliwe do zidentyfikowania niepieniężne składniki aktywów, nie posiadające postaci fizycznej, w szczególności:

- oprogramowanie komputerowe,
- nabyte licencje, patenty,
- prace badawczo – rozwojowe.

Patenty, znaki towarowe oraz oprogramowanie komputerowe

Patenty, znaki towarowe oraz oprogramowanie komputerowe ujmowane są w bilansie zgodnie z zasadą kosztu historycznego pomniejszone o dokonane umorzenie przy użyciu metody liniowej przez okres ich ekonomicznej użyteczności, przy zastosowaniu rocznych stawek amortyzacji wynoszących:

Oprogramowanie komputerowe - 24 miesiące

Inne wartości niematerialne i prawne - 24-60 miesięcy

Zyski lub straty wynikające z usunięcia aktywów niematerialnych z bilansu są wyceniane według różnicy pomiędzy wpływami ze sprzedaży netto a wartością bilansową danego składnika aktywów i są ujmowane w rachunku zysków i strat w momencie ich wyksięgowania.

1.5. Wartość firmy

Wartość firmy nie podlega amortyzacji. W przypadku wartości firmy test utraty wartości przeprowadzany jest corocznie oraz dodatkowo wtedy, gdy występują przesłanki wskazujące na możliwość wystąpienia utraty wartości. Dla celów testu na utratę wartości wartość firmy alokuje się do poszczególnych ośrodków generujących przepływy pieniężne, które mają odnieść korzyści z synergii będących skutkiem połączenia jednostek gospodarczych. Do przeprowadzenia testu wymagane jest szacowanie wartości odzyskiwalnej. Odpis z tytułu utraty wartości firmy ujmuje się bezpośrednio w wynik. Odpisów z tytułu utraty wartości firmy nie odwraca się w kolejnych okresach.

Wartość firmy powstała w związku z nabyciem zorganizowanej części przedsiębiorstwa w postaci zakładu wypalania, prefabrykacji blach:

Cena nabycia:	1 770 000,00
Aktywa netto:	470 163,34
Wartość firmy:	1 299 836,66

Na dzień połączenia dokonano pełnej identyfikacji i wyceny przejętych aktywów i zobowiązań.

Zgodnie z MSR 36 Zarząd Spółki wykonał test na utratę wartości przez wartość firmy na dzień 31.12.2023 r. Wartość firmy jest alokowana do jednego ośrodka wypracowującego środki pieniężne rozpatrywanego jako zakład wypalania, prefabrykacji blach.

Wycenę przeprowadzono w oparciu o pięcioletnie prognozy finansowe przygotowane w odniesieniu do działalności operacyjnej zakładu oraz koszt kapitału adekwatny do ryzyka dla wycenianego zakładu. Test na utratę wartości firmy sporządzony został w oparciu o wartość użytkową.

Na dzień 31.03.2024 r. nie wystąpiły przesłanki do ponownej weryfikacji wartości godziwej.

1.6. Rzeczowe aktywa trwałe

Grunty użytkowane w procesie produkcji i dostarczania towarów i usług jak również dla celów administracyjnych wykazywane są w bilansie w wartości przeszacowanej równej kwocie uzyskanej z wyceny składnika aktywów do jego wartości godziwej, dokonanej przez rzeczoznawcę w oparciu o założenia rynkowe (na określony dzień dokonania tej wyceny). Wyceny przeprowadzane są z częstotliwością zapewniającą brak istotnych rozbieżności pomiędzy wartością księgową a wartością godziwą na dzień bilansowy.

Zwiększenie wartości wynikające z przeszacowania gruntów, ujmowane jest w pozycji kapitału z aktualizacji wyceny (poprzez inne całkowite dochody), za wyjątkiem sytuacji, gdy podwyższenie wartości odwraca wcześniejszy odpis rozpoznany w rachunku zysków i strat (w takim przypadku podniesienie wartości ujmowane jest również w rachunku zysków i strat, ale do wysokości wcześniejszego odpisu). Obniżenie wartości wynikające z przeszacowania gruntów, ujmowane jest, jako koszt okresu w wysokości przewyższającej kwotę wcześniejszej wyceny tego składnika aktywów ujętą w pozycji kapitału rezerwowego z aktualizacji wyceny.

Maszyny, urządzenia, oraz pozostałe środki trwałe, za wyjątkiem środków transportu prezentowane są w bilansie w wartości kosztu historycznego pomniejszonego o dokonane skumulowane umorzenie oraz odpisy z tytułu utraty wartości.

Własne środki transportu – wycena wg wartości godziwej na dzień bilansowy w korespondencji z kapitałem z aktualizacji wyceny (poprzez inne całkowite dochody).

Amortyzację wylicza się dla wszystkich środków trwałych, z pominięciem środków trwałych w budowie, przez oszacowany

okres ekonomicznej przydatności tych środków, używając metody liniowej, który kształtuje się następująco:

Budynki i budowle - 20 – 40 lat

Maszyny i urządzenia - 7 – 14 lat

(w tym sprzęt komputerowy) - 3 lata

Środki transportu 5 - 7 lat

Pozostałe środki trwałe - 5 lat

Aktywa utrzymywane na podstawie umowy leasingu finansowego są amortyzowane przez okres ich ekonomicznej użyteczności, odpowiednio jak aktywa własne.

Przedmioty będące wyposażeniem do wartości 10 000,00 zł (ewidencjonowane są pozabilansowo) – obciążają koszty miesiąca, w którym zostały oddane do używania.

Sprzęt komputerowy, bez względu na wartość, zalicza się do aktywów trwałych.

Zyski lub straty wynikłe ze sprzedaży / likwidacji lub zaprzestania użytkowania środków trwałych są określane, jako różnica pomiędzy przychodami ze sprzedaży a wartością netto tych środków trwałych i są ujmowane w rachunku zysków i strat.

1.7. Leasing

Spółka jako leasingobiorca

Aktywa użytkowane na podstawie umowy leasingu finansowego są traktowane jak aktywa Spółki i są wyceniane w ich wartości godziwej w momencie ich nabycia, nie wyższej jednak niż wartość bieżąca minimalnych opłat leasingowych. Powstające z tego tytułu zobowiązanie wobec leasingodawcy jest prezentowane w bilansie w pozycji zobowiązania z tytułu leasingu finansowego. Koszty finansowe są ujmowane bezpośrednio w ciężar rachunku zysków i strat.

1.8. Utrata wartości aktywów

Na każdy dzień bilansowy Spółka ocenia, czy istnieją jakiegokolwiek przesłanki wskazujące na to, że mogła nastąpić utrata wartości któregoś ze składników aktywów. W razie stwierdzenia, że przesłanki takie zachodzą, lub w razie konieczności przeprowadzenia corocznego testu sprawdzającego, czy nastąpiła utrata wartości, Spółka dokonuje oszacowania wartości odzyskiwalnej danego składnika aktywów.

Wartość odzyskiwalna składnika aktywów odpowiada wartości godziwej tego składnika aktywów lub ośrodka wypracowującego środki pieniężne, pomniejszonej o koszty sprzedaży lub wartości użytkowej, zależnie od tego, która z nich jest wyższa. Wartość tę ustala się dla poszczególnych aktywów, chyba, że dany składnik aktywów nie generuje samodzielnie wpływów pieniężnych, które w większości są niezależne od tych, które są generowane przez inne aktywa lub grupy aktywów. Jeśli wartość bilansowa składnika aktywów jest wyższa niż jego wartość odzyskiwalna, ma miejsce utrata wartości i dokonuje się wówczas odpisu do ustalonej wartości odzyskiwalnej. Przy szacowaniu wartości użytkowej prognozowane przepływy pieniężne są dyskontowane do ich wartości bieżącej przy zastosowaniu stopy dyskontowej przed uwzględnieniem skutków opodatkowania, która odzwierciedla bieżące rynkowe oszacowanie wartości pieniądza w czasie oraz ryzyko typowe dla danego składnika aktywów. Odpisy aktualizujące z tytułu utraty wartości składników majątkowych używanych w działalności kontynuowanej ujmuje się w tych kategoriach kosztów, które odpowiadają funkcji składnika aktywów, w przypadku, którego stwierdzono utratę wartości.

Na każdy dzień bilansowy Spółka ocenia, czy występują przesłanki wskazujące na to, że odpis aktualizujący z tytułu utraty wartości, który był ujęty w okresach poprzednich w odniesieniu do danego składnika aktywów jest zbędny, lub czy powinien zostać zmniejszony. Jeżeli takie przesłanki występują, Spółka szacuje wartość odzyskiwalną tego składnika aktywów. Poprzednio ujęty odpis aktualizujący z tytułu utraty wartości ulega odwróceniu wtedy i tylko wtedy, gdy od czasu ujęcia ostatniego odpisu aktualizującego nastąpiła zmiana wartości szacunkowych stosowanych do ustalenia wartości odzyskiwalnej danego składnika aktywów. W takim przypadku, podwyższa się wartość bilansową składnika aktywów do wysokości jego wartości odzyskiwalnej. Podwyższona kwota nie może przekroczyć wartości bilansowej składnika aktywów, jaka zostałaby ustalona (po odjęciu umorzenia), gdyby w ubiegłych latach w ogóle nie ujęto odpisu aktualizującego z tytułu utraty wartości w odniesieniu do tego składnika aktywów. Odwrócenie odpisu aktualizującego z tytułu utraty wartości składnika aktywów ujmuje się niezwłocznie, jako przychód w rachunku zysków i strat, chyba, że dany składnik aktywów wykazywany jest w wartości przeszacowanej, w którym to przypadku odwrócenie odpisu aktualizującego z tytułu utraty wartości traktuje się, jako zwiększenie kapitału z aktualizacji i wyceny. Po odwróceniu odpisu aktualizującego, w kolejnych okresach odpis amortyzacyjny dotyczący danego składnika jest korygowany w sposób, który pozwala w ciągu pozostałego okresu użytkowania tego składnika aktywów dokonywać systematycznego odpisania jego zweryfikowanej wartości bilansowej pomniejszonej o wartość końcową.

1.9. Koszty finansowania zewnętrznego

Koszty finansowania zewnętrznego bezpośrednio związanego z nabyciem lub wytworzeniem składników majątku wymagających dłuższego czasu, aby mogły być zdadne do użytkowania lub odsprzedaży są kapitalizowane jako część kosztu wytworzenia środków trwałych, chyba że pozostają nieistotne z punktu widzenia wartości inwestycji. Wszelkie pozostałe koszty finansowania zewnętrznego są odnoszone bezpośrednio do sprawozdania z zysków lub strat w okresie, w którym zostały poniesione.

1.10. Nieruchomości inwestycyjne

Za nieruchomości inwestycyjne uznaje się nieruchomości, które traktowane są jako źródło potencjalnych przychodów z czynszów lub / i utrzymywane są w posiadaniu ze względu na spodziewany przyrost ich wartości. Nieruchomości inwestycyjne wyceniane są na dzień bilansowy według wartości godziwej.

Wyceny wartości godziwej nieruchomości dokonał niezależny rzeczoznawca, posiadający uznane kwalifikacje zawodowe, który ostatnio przeprowadzał wyceny nieruchomości inwestycyjnych w podobnej lokalizacji i zaliczanych do tej samej kategorii.

Zestawienie celu wyceny i uzyskanych informacji o nieruchomości oraz lokalnym rynku obrotu nieruchomościami zdecydowały o wykazaniu niniejszą wyceną wartości rynkowej nieruchomości.

Do ustalenia jej zbadano regionalny rynek nieruchomości o takim samym przeznaczeniu. Rzeczoznawca narzucił następujące warunki pozwalające określić zakres do przeszukiwania rynku:

- grunty o podobnym przeznaczeniu,
- obiekty budowlane posadowione na gruncie o zbliżonym charakterze,
- lokalizacje na rynku lokalnym lub regionalnym,
- obiekty z podobnym dojazdem,
- transakcje zawarte w ostatnich 18 miesiącach,
- transakcje wolnorynkowe,
- wszystkie obiekty, na których znajdują się budynki o powierzchniach umożliwiającym wykorzystanie na cele przemysłowe.

Po zapoznaniu się z obiektami, warunkami transakcji i zestawieniu przedstawionych wyżej informacji zdecydowano o ustaleniu wartości rynkowej

- budynki w podejściu dochodowym, metodą inwestycyjną techniką kapitalizacji prostej – z badań stawek czynszowych na rynku lokalnym w odniesieniu do ustalenia wartości obiektów o podobnej funkcji.
- grunt w podejściu porównawczym, metodą porównywania parami z badań rynku regionalnego odniesieniu do ceny sprzedaży działek o podobnym charakterze.
- Budowle – w podejściu odtworzeniowym, metoda kosztów odtworzenia.

Zgodnie z MSSF 13,

Spółka sklasyfikowała dane wejściowe technik wyceny do danych wejściowych na Poziomie 2:

Dane wejściowe inne niż ceny notowane uwzględnione na poziomie 1, które są pośrednio albo bezpośrednio obserwowalne

W przypadku tego składnika aktywów.

Kategoryzacja wyceny wartości godziwej (jako całości) w hierarchii wartości godziwej została sklasyfikowana na tym samym poziomie hierarchii wartości godziwej co dane wejściowe z najniższego poziomu, które są znaczące dla całej wyceny, są bezpośrednio lub pośrednio obserwowalne, wycena w wartości godziwej jako całość jest zaklasyfikowana do Poziomu 2.

Instrumenty finansowe

MSSF 9 definiuje trzy kategorie aktywów finansowych – w zależności od modelu biznesowego w zakresie zarządzania aktywami oraz charakterystyki przepływów pieniężnych wynikających z umowy:

- aktywa wyceniane po początkowym ujęciu według zamortyzowanego kosztu – jeśli aktywa finansowe są utrzymywane zgodnie z modelem biznesowym, którego celem jest utrzymywanie aktywów finansowych dla uzyskiwania przepływów pieniężnych wynikających z umowy oraz warunki umowy dotyczącej tych aktywów finansowych powodują powstawanie przepływów pieniężnych, które są jedynie spłatą kwoty głównej i odsetek;

- aktywa wyceniane po początkowym ujęciu w wartości godziwej przez inne całkowite dochody – jeśli aktywa finansowe są utrzymywane zgodnie z modelem biznesowym, którego celem jest zarówno utrzymywanie aktywów finansowych dla uzyskiwania przepływów pieniężnych wynikających z umowy jak i sprzedaż aktywów finansowych oraz warunki umowy dotyczącej tych aktywów finansowych powodują powstawanie przepływów pieniężnych, które są jedynie spłatą kwoty głównej i odsetek;

- aktywa wyceniane w wartości godziwej przez rachunek zysków i strat – wszystkie pozostałe aktywa finansowe.

W związku z powyższym aktywa finansowe klasyfikowane są do następujących kategorii wyceny:

- wyceniane według zamortyzowanego kosztu,
- wyceniane w wartości godziwej przez wynik finansowy,
- wyceniane w wartości godziwej przez inne całkowite dochody.

Jednostka klasyfikuje składnik aktywów finansowych na podstawie modelu biznesowego jednostki w zakresie zarządzania aktywami finansowymi oraz charakterystyki wynikających z umowy przepływów pieniężnych dla składnika aktywów finansowych.

Nabycie i sprzedaż aktywów finansowych rozpoznawane są na dzień dokonania transakcji. W momencie początkowego ujęcia są one wyceniane po cenie nabycia, czyli w wartości godziwej, obejmującej koszty transakcji.

Aktywa finansowe o terminie wymagalności nie przekraczającym 12 miesięcy od dnia bilansowego zalicza się do aktywów obrotowych, pozostałe prezentowane są jako aktywa trwałe.

Składnik aktywów finansowych wycenia się w zamortyzowanym koszcie, jeśli spełnione są oba poniższe warunki:

- 1) składnik aktywów finansowych jest utrzymywany zgodnie z modelem biznesowym, którego celem jest utrzymywanie aktywów finansowych dla uzyskiwania przepływów pieniężnych wynikających z umowy, oraz
- 2) warunki umowy dotyczącej składnika aktywów finansowych powodują powstawanie w określonych terminach przepływów pieniężnych, które są jedynie spłatą kwoty głównej i odsetek od kwoty głównej pozostałej do spłaty.

Do kategorii aktywów finansowych wycenianych zamortyzowanym kosztem klasyfikuje się: należności handlowe, pożyczki i instrumenty dłużne, które zgodnie z modelem biznesowym wykazywane są jako utrzymywane w celu uzyskania przepływów pieniężnych, środki pieniężne i ekwiwalenty. Przychody z tytułu odsetek oblicza się przy zastosowaniu metody efektywnej stopy procentowej i wykazuje się w sprawozdaniu z całkowitych dochodów w pozycji „Przychody finansowe z tytułu odsetek”.

Udziały w jednostkach zależnych – aktywa finansowe wyceniane w wartości godziwej przez inne całkowite dochody

W momencie początkowego ujęcia dokonuje się nieodwołalnego wyboru dotyczącego ujmowania w innych całkowitych dochodach późniejszych zmian wartości godziwej inwestycji w instrument kapitałowy, który nie jest przeznaczony do obrotu ani nie jest warunkową zapłatą ujętą przez jednostkę przejmującą w ramach połączenia jednostek, do którego ma zastosowanie MSSF 3. Wybór taki dokonywany jest oddzielnie dla każdego instrumentu kapitałowego. Skumulowane zyski lub straty poprzednio ujęte w innych całkowitych dochodach nie podlegają przeklasyfikowaniu do wyniku finansowego. Dywidendy ujmowane są w sprawozdaniu z całkowitych dochodów wtedy, gdy powstaje uprawnienie jednostki do otrzymania dywidendy, chyba że dywidendy te w oczywisty sposób stanowią odzyskanie części kosztów inwestycji.

Na potrzeby wyceny wartości godziwej spółek zależnych zastosowano metodę dochodową. Wycena dochodowa metodą zdyskontowanych przepływów pieniężnych (DCF) pozwala na określenie wartości aktywów oraz kapitałów właścicieli na podstawie prognozowanych wyników finansowych wycenianej spółki.

Wycena aktywów metodą DCF następuje poprzez zdyskontowanie, tj. sprowadzenie do wartości bieżącej, generowanych przez te aktywa przyszłych przepływów pieniężnych, adekwatnych dla ich ryzyka kosztem kapitału, którym finansowane są te aktywa.

Kalkulacja wyceny wiąże się ze stworzeniem modelu finansowego i wyznaczeniem na jego podstawie wolnych przepływów pieniężnych do całej firmy. Model taki symuluje przychody i koszty operacyjne oraz przedstawia operacje bilansowe, takie jak inwestycje czy zmiany w kapitale obrotowym. Kolejnym krokiem jest obliczenie wartości rezydualnej wycenionej spółki w latach po okresie szczegółowej analizy.

Wycena spółek zależnych BOWIM S.A. została sporządzona przy użyciu podejścia WACC tj. średniego ważonego kosztu kapitału. Dla oszacowania bieżącej wartości przepływów pieniężnych i wartości rezydualnej wyznaczono stopę dyskonta. Zastosowanie metody WACC implikuje postępowanie się średnioważonym kosztem kapitału. Czynniki determinującymi poziom kosztu kapitału są:

- Stopa wolna od ryzyka – odzwierciedla ona rynkowy zwrot z lokat pozbawionych ryzyka, za które uznawane są bony skarbowe oraz obligacje emitowane przez Skarb Państwa,

- Premia za ryzyko – jest to różnica pomiędzy oczekiwaną przeciętną rynkową stopą zwrotu, jaka wymagana jest przez inwestorów ze względu na ryzyko gospodarcze a rynkową stopą zwrotu z lokat wolnych od ryzyka,
- Współczynnik beta – określa on rynkową wrażliwość sytuacji finansowej spółki na zmiany zachodzące na rynku, w którym funkcjonuje,
- Koszt długu oprocentowanego – oddaje faktyczny koszt kredytowania firmy, formuła jego wyliczenia uwzględnia stopę referencyjną (np. WIBOR, stopę lombardową, itp.) oraz premię za ryzyko kredytowe, którą wyraża przeważnie marża banku.

Przyszłe przepływy zostały oszacowane przy wykorzystaniu założeń Zarządu.

Okres projekcji szczegółowej obejmował 5 lat, tj. okres 2024 – 2028. Po tym okresie uwzględniono stabilizację dochodów oraz nakładów inwestycyjnych, co pozwalało oszacować wartość rezydualną na podstawie ustabilizowanego przepływu pieniężnego.

Nie wystąpiły przesłanki do wyceny udziałów w jednostkach zależnych na 31.03.2024.

Składnik aktywów finansowych, które nie spełniają kryteriów wyceny według zamortyzowanego kosztu lub w wartości godziwej przez pozostałe całkowite dochody, wycenia się w wartości godziwej przez wynik finansowy. Zysk lub stratę z wyceny tych inwestycji do wartości godziwej ujmuje się w wyniku finansowym.

Instrument finansowy zostaje usunięty ze sprawozdania finansowego, gdy Spółka traci kontrolę nad prawami umownymi składającymi się na dany instrument finansowy; zazwyczaj ma to miejsce w przypadku sprzedaży instrumentu lub gdy wszystkie przepływy środków pieniężnych przypisane danemu instrumentowi przechodzą na niezależną stronę trzecią.

Zobowiązania finansowe niebędące instrumentami finansowymi wycenianymi w wartości godziwej przez wynik finansowy, są wyceniane według zamortyzowanego kosztu przy użyciu metody efektywnej stopy procentowej.

Instrumenty finansowe – pozostałe informacje

Informacja o wartości godziwej instrumentów finansowych.

Porównanie wartości bilansowej aktywów oraz zobowiązań finansowych z ich wartością godziwą przedstawia się następująco:

Klasa instrumentu finansowego	31.03.2024		31.12.2023	
	Wartość godziwa	Wartość bilansowa	Wartość godziwa	Wartość bilansowa
Aktywa:				
Udziały – jednostki zależne	61 306 443,00	61 306 443,00	61 306 443,00	61 306 443,00
Pożyczki i pozostałe aktywa	7 890 555,98	7 890 555,98	6 047 115,07	6 047 115,07
Należności z tytułu dostaw i usług oraz pozostałe	141 411 482,74	141 411 482,74	142 524 855,14	142 524 855,14
Środki pieniężne i ich ekwiwalenty	23 590 323,85	23 590 323,85	23 917 048,34	23 917 048,34
Zobowiązania:				
Zobowiązania finansowe krótkoterminowe	1 210 557,69	1 210 557,69	1 167 306,25	1 167 306,25
Zobowiązania finansowe długoterminowe	10 418 308,73	10 418 308,73	14 136 870,33	14 136 870,33
Zobowiązania z tytułu dostaw i usług oraz pozostałe	202 207 061,36	202 207 061,36	184 268 900,41	184 268 900,41

Według oceny Spółki wartość godziwa środków pieniężnych, należności handlowych i pożyczek, zobowiązań handlowych, kredytów oraz pozostałych zobowiązań krótkoterminowych nie odbiega od wartości bilansowych głównie ze względu na:

- a) szybką rotację oraz krótki termin zapadalności, w odniesieniu do instrumentów krótkoterminowych ewentualny efekt dyskonta jest nieistotny;
- b) instrumenty te dotyczyły transakcji zawartych na warunkach rynkowych;
- c) w odniesieniu do instrumentów długoterminowych – ich oprocentowanie jest oparte na zmiennej rynkowej stopie i obowiązująca w umowach marża na każdą z dat bilansowych nie odbiegała od warunków rynkowych.

za wyjątkiem zobowiązań z tytułu leasingu, które znajdują się poza uregulowaniami MSSF 9.

Udziały – jednostki zależne należą do kategorii aktywów finansowych wycenianych w wartości godziwej przez inne całkowite dochody, pozostałe aktywa finansowe do aktywów finansowych wycenianych w zamortyzowanym koszcie. Zobowiązania finansowe należą do kategorii zobowiązań finansowych wycenianych w zamortyzowanym koszcie za wyjątkiem zobowiązań z tytułu leasingu, które znajdują się poza uregulowaniami MSSF 9.

1.11. Utrata wartości aktywów finansowych

Na każdy dzień bilansowy Spółka ocenia, czy istnieją obiektywne przesłanki utraty wartości składnika aktywów finansowych lub grupy aktywów finansowych.

Dokonuje się oceny oczekiwanych strat kredytowych związanych z aktywami finansowymi wycenianymi według zamortyzowanego kosztu, niezależnie od tego, czy wystąpiły przesłanki utraty wartości.

W przypadku należności z tytułu dostaw i usług, stosuje się uproszczone podejście i wycenia odpis na oczekiwane straty kredytowe w kwocie równej oczekiwany stratom kredytowym w całym okresie życia przy użyciu macierzy rezerw. Wykorzystuje się posiadane dane historyczne dotyczące strat kredytowych, skorygowane w stosownych przypadkach o wpływ informacji dotyczących przyszłości.

W przypadku pozostałych aktywów finansowych, wycenia się odpis na oczekiwane straty kredytowe w kwocie równej 12-miesięcznym oczekiwany stratom kredytowym. Jeżeli ryzyko kredytowe związane z danym instrumentem finansowym znacznie wzrosło od momentu początkowego ujęcia, wycenia się odpis na oczekiwane straty kredytowe z tytułu instrumentu finansowego w kwocie równej oczekiwany stratom kredytowym w całym okresie życia.

Aktywa finansowe wykazywane według kosztu

Jeżeli występują obiektywne przesłanki, że nastąpiła utrata wartości nienotowanego instrumentu kapitałowego, który nie jest wykazywany według wartości godziwej, gdyż jego wartości godziwej nie można wiarygodnie ustalić, albo instrumentu pochodnego, który jest powiązany i musi zostać rozliczony poprzez dostawę takiego nienotowanego instrumentu kapitałowego, to kwotę odpisu z tytułu utraty wartości ustala się jako różnicę pomiędzy wartością bilansową składnika aktywów finansowych oraz wartością bieżącą oszacowanych przyszłych przepływów pieniężnych zdyskontowanych przy zastosowaniu bieżącej rynkowej stopy zwrotu dla podobnych aktywów finansowych.

Aktywa finansowe dostępne do sprzedaży

Jeżeli występują obiektywne przesłanki, że nastąpiła utrata wartości składnika aktywów finansowych dostępnego do sprzedaży, to kwota stanowiąca różnicę pomiędzy ceną nabycia tego składnika aktywów (pomniejszona o wszelkie spłaty kapitału i amortyzację) i jego bieżącą wartością godziwą, pomniejszoną o wszelkie odpisy z tytułu utraty wartości tego składnika uprzednio ujęte w rachunku zysków i strat, zostaje wyksięgowana z kapitału własnego i przeniesiona do rachunku zysków i strat. Nie można ujmować w rachunku zysków i strat odwrócenia odpisu z tytułu utraty wartości instrumentów kapitałowych kwalifikowanych jako dostępne do sprzedaży. Jeżeli w następnym okresie wartość godziwa instrumentu dłużnego dostępnego do sprzedaży wzrośnie, a wzrost ten może być obiektywnie łączony ze zdarzeniem następującym po ujęciu odpisu z tytułu utraty wartości w rachunku zysków i strat, to kwotę odwracanego odpisu ujmuje się w rachunku zysków i strat.

1.12. Wbudowane instrumenty pochodne

W okresie od 01.01. do 31.03.2024 w Spółce nie występowały wbudowane instrumenty pochodne.

1.13. Pochodne instrumenty finansowe i zabezpieczenia

Instrumenty pochodne, z których korzysta Spółka w celu zabezpieczenia się przed ryzykiem związanym ze zmianami stóp procentowych i kursów wymiany walut, to przede wszystkim kontrakty walutowe (forward). Tego rodzaju pochodne instrumenty finansowe wyceniane są według wartości godziwej, a wszelkie zmiany w wycenie pochodnych i instrumentów finansowych ujmowane są w rachunku zysków i strat w okresie, w którym powstają.

W okresie od 01.01. do 31.03.2024 Spółka korzystała z instrumentów pochodnych.

1.14. Zapasy

Zapasy wycenione są w cenie nabycia nie wyższej jednak od ceny sprzedaży netto. Na cenę nabycia zapasów składają się wszystkie koszty zakupu, koszty przetworzenia oraz inne koszty poniesione w trakcie doprowadzenia zapasów do ich aktualnego miejsca i stanu.

Cena nabycia zapasów ustalana jest z zastosowaniem metody „pierwsze weszło, pierwsze wyszło” FIFO. Pozycje zapasów zakupione, jako pierwsze, sprzedaje się w pierwszej kolejności, co w konsekwencji oznacza, że pozycje pozostające w zapasach na koniec okresu są pozycjami zakupionymi najpóźniej.

Odpisywanie wartości zapasów do wartości netto możliwej do uzyskania odbywa się na zasadzie odpisów indywidualnych (w koszty operacyjne własne sprzedaży) lub pogrupowania podobnych lub powiązanych ze sobą pozycji.

W momencie sprzedaży zapasów wartość bilansowa tych zapasów jest ujęta, jako koszt okresu, w którym ujmowane są odnośne przychody. Kwota odpisów wartości zapasów do poziomu wartości netto możliwej do uzyskania oraz straty w zapasach są ujmowane, jako koszt okresu, w którym odpis lub straty miały miejsce. Odwrócenie odpisu wartości zapasów, wynikające ze zwiększenia ich wartości netto możliwej do uzyskania, zostaje ujęte, jako zmniejszenie kwoty zapasów ujętych, jako koszt okresu, w którym odwrócenie odpisu wartości miało miejsce.

1.15. Należności z tytułu dostaw i usług oraz pozostałe należności

Należności z tytułu dostaw i usług, są ujmowane i wykazywane według kwot pierwotnie zafakturowanych, z uwzględnieniem odpisu na wątpliwe należności. Odpis na należności oszacowywany jest wtedy, gdy ściągnięcie pełnej kwoty należności przestało być prawdopodobne. Należności nieściągalne są odpisywane do rachunku zysków i strat w momencie stwierdzenia ich nieściągalności.

W przypadku, gdy wpływ wartości pieniądza w czasie jest istotny, wartość należności długoterminowej jest ustalana poprzez zdyskontowanie prognozowanych przyszłych przepływów pieniężnych do wartości bieżącej, przy zastosowaniu stopy dyskontowej brutto odzwierciedlającej aktualne oceny rynkowe wartości pieniądza w czasie. Jeżeli zastosowana została metoda polegająca na dyskontowaniu, zwiększenie należności w związku z upływem czasu jest ujmowane, jako przychody finansowe.

Dla celów oszacowania oczekiwanej straty kredytowej Spółka stosuje model uproszczony wykorzystując matrycę rezerw oszacowaną na podstawie historycznych poziomów spłacalności oraz odzysków z należności od kontrahentów oraz model ogólny dla wybranych należności handlowych od kontrahentów.

1.16. Środki pieniężne i ekwiwalenty środków pieniężnych

Środki pieniężne w banku i w kasie wyceniane są według wartości nominalnej.

Środki pieniężne i lokaty krótkoterminowe wykazane w bilansie obejmują środki pieniężne w banku i w kasie oraz lokaty krótkoterminowe o pierwotnym okresie zapadalności nieprzekraczającym trzech miesięcy.

Saldo środków pieniężnych i ich ekwiwalentów wykazane w rachunku przepływów pieniężnych składa się z określonych powyżej środków pieniężnych i ich ekwiwalentów.

1.17. Oprocentowane kredyty bankowe, pożyczki i papiery dłużne

W momencie początkowego ujęcia, wszystkie kredyty bankowe, pożyczki i papiery dłużne są ujmowane według ceny nabycia odpowiadającej wartości godziwej otrzymanych środków pieniężnych, pomniejszonej o koszty związane z uzyskaniem kredytu lub pożyczki.

Po początkowym ujęciu oprocentowane kredyty, pożyczki i papiery dłużne są następnie wyceniane według zamortyzowanego kosztu, przy zastosowaniu metody efektywnej stopy procentowej

Przy ustalaniu zamortyzowanego kosztu uwzględnia się koszty związane z uzyskaniem kredytu lub pożyczki oraz dyskonta lub premie uzyskane przy rozliczeniu zobowiązania.

Zyski i straty są ujmowane w rachunku zysków i strat z chwilą usunięcia zobowiązania ze sprawozdania z sytuacji finansowej, a także w wyniku naliczania odpisu.

1.17. Rezerwy

Rezerwy tworzone są wówczas, gdy na Spółce ciąży istniejący obowiązek (prawny lub zwyczajowo oczekiwany) wynikający ze zdarzeń przeszłych, i gdy prawdopodobne jest, że wypełnienie tego obowiązku spowoduje konieczność wypływu korzyści ekonomicznych oraz można dokonać wiarygodnego oszacowania kwoty tego zobowiązania.

Rezerwa na koszty restrukturyzacji ujmowana jest tylko wtedy, gdy Spółka ogłosi wszystkim zainteresowanym stronom szczegółowy i formalny plan restrukturyzacji.

1.18. Odprawy emerytalne i nagrody jubileuszowe

Zgodnie z Kodeksem Pracy pracownicy Spółki mają prawo do odpraw emerytalnych. Odprawy emerytalne są wypłacane jednorazowo, w momencie przejścia na emeryturę. Wysokość odpraw emerytalnych zgodna jest z przepisami, które w tym

zakresie ustala Kodeks Pracy. Spółka tworzy rezerwę na przyszłe zobowiązania z tytułu odpraw emerytalnych w celu przyporządkowania kosztów do okresów, których dotyczą. Według MSR 19 odprawy emerytalne są programami określonych świadczeń po okresie zatrudnienia. Wartość bieżąca tych zobowiązań na każdy dzień bilansowy jest obliczona przez niezależnego aktuarium. Naliczone zobowiązania są równe zdyskontowanym płatnościom, które w przyszłości zostaną dokonane, z uwzględnieniem rotacji zatrudnienia i dotyczą okresu do dnia bilansowego. Informacje demograficzne oraz informacje o rotacji zatrudnienia oparte są o dane historyczne. Zyski i straty z obliczeń aktuarialnych są rozpoznawane w rachunku zysków i strat.

1.19. Zobowiązania i należności warunkowe

Przez zobowiązania warunkowe rozumie się obowiązek wykonania świadczeń, którego powstanie jest uzależnione od zaistnienia określonych zdarzeń. Zobowiązania warunkowe, których prawdopodobieństwo nie jest wyższe niż 50 %, nie są wykazywane w bilansie, jednakże ujawnia się informację o zobowiązaniu warunkowym, chyba, że prawdopodobieństwo wpływu środków uosabiających straty ekonomiczne jest znikome. W przypadku oceny prawdopodobieństwa na powyżej 50 %, zobowiązanie zostaje ujęte w pasywach bilansu. Należności warunkowe nie są wykazywane w bilansie, jednakże ujawnia się informację o nich, jeżeli wpływ środków uosabiających korzyści ekonomiczne jest prawdopodobny.

1.20. Przychody

Przychody są ujmowane w takiej wysokości, w jakiej jest prawdopodobne, że Spółka uzyska korzyści ekonomiczne związane z daną transakcją oraz gdy kwotę przychodów można wycenić w wiarygodny sposób. Przychody są ujmowane po pomniejszeniu o podatek VAT oraz rabaty.

Odsetki

Przychody z tytułu odsetek ujmowane są narastająco, w odniesieniu do głównej kwoty należnej, zgodnie z metodą efektywnej stopy procentowej.

Dywidendy

Dywidendy są ujmowane w momencie ustalenia praw akcjonariuszy lub udziałowców do ich otrzymania.

Przychody z tytułu wynajmu

Przychody z tytułu wynajmu nieruchomości inwestycyjnych ujmowane są metodą liniową przez okres wynajmu.

1.21. Podatki

Podatek bieżący

Zobowiązania i należności z tytułu bieżącego podatku za okres bieżący i okresy poprzednie wycenia się w wysokości kwot przewidywanej zapłaty na rzecz organów podatkowych (podlegających zwrotowi od organów podatkowych) z zastosowaniem stawek podatkowych i przepisów podatkowych, które prawnie lub faktycznie już obowiązywały na dzień bilansowy.

Podatek odroczony

Na potrzeby sprawozdawczości finansowej, podatek odroczony jest obliczany metodą bilansową w stosunku do różnic przejściowych występujących na dzień bilansowy między wartością podatkową aktywów i pasywów a ich wartością bilansową wykazaną w sprawozdaniu finansowym.

Rezerwa na podatek odroczony jest tworzona od wszystkich dodatnich różnic przejściowych podlegających opodatkowaniu, natomiast składnik aktywów z tytułu podatku odroczonego jest rozpoznawany do wysokości, w jakiej jest prawdopodobne, że będzie można pomniejszyć przyszłe zyski podatkowe o rozpoznane ujemne różnice przejściowe. Pozycja aktywów lub rezerw nie powstaje, jeśli różnica przejściowa powstaje z tytułu wartości firmy lub z tytułu pierwotnego ujęcia innego składnika aktywów lub zobowiązania w transakcji, która nie ma wpływu ani na wynik podatkowy ani na wynik księgowy.

Wartość bilansowa składnika aktywów z tytułu odroczonego podatku jest weryfikowana na każdy dzień bilansowy i ulega stosownemu obniżeniu o tyle, o ile przestało być prawdopodobne osiągnięcie dochodu do opodatkowania wystarczającego do częściowego lub całkowitego zrealizowania składnika aktywów z tytułu odroczonego podatku dochodowego. Nieujęty składnik Aktywów z tytułu odroczonego podatku dochodowego podlega ponownej ocenie na każdy dzień bilansowy i jest ujmowany do wysokości odzwierciedlającej prawdopodobieństwo osiągnięcia w przyszłości dochodów do opodatkowania, które pozwolą na odzyskanie tego składnika aktywów.

Aktywa z tytułu odroczonego podatku dochodowego oraz rezerwy na podatek odroczony wyceniane są z zastosowaniem stawek podatkowych, które według przewidywań będą obowiązywać w okresie, gdy składnik aktywów zostanie zrealizowany lub rezerwa rozwiązana, przyjmując za podstawę stawki podatkowe (i przepisy podatkowe) obowiązujące na dzień bilansowy lub takie, których obowiązywanie w przyszłości jest pewne na dzień bilansowy.

Podatek dochodowy dotyczący pozycji ujmowanych bezpośrednio w kapitale własnym jest ujmowany w kapitale własnym, a nie w rachunku zysków i strat.

Podatek od towarów i usług

Przychody, koszty i aktywa są ujmowane po pomniejszeniu o wartość podatku od towarów i usług, z wyjątkiem:

- gdy podatek od towarów i usług zapłacony przy zakupie aktywów lub usług nie jest możliwy do odzyskania od organów podatkowych; wtedy jest on ujmowany odpowiednio, jako część kosztów nabycia składnika aktywów lub jako część pozycji kosztowej oraz
- należności i zobowiązań, które są wykazywane z uwzględnieniem kwoty podatku od towarów i usług.

Kwota netto podatku od towarów i usług możliwa do odzyskania lub należna do zapłaty na rzecz organów podatkowych jest ujęta w bilansie jako część należności lub zobowiązań.

1.22. Zysk netto na akcję

Zysk netto na akcję dla każdego okresu jest obliczony poprzez podzielenie zysku netto za dany okres przez średnią ważoną liczbę akcji w danym okresie sprawozdawczym. Rozwodniony zysk na akcję jest prezentowany po uwzględnieniu czynników rozważających takich jak wyemitowane opcje na akcje.

Przy wyliczeniu zysku netto na akcję, uwzględniono średnioważoną ilość akcji, która na dzień 31.03.2024 wynosiła 19 514 647 sztuk.

Przy wyliczeniu zysku netto na akcję, uwzględniono średnioważoną ilość akcji, która na dzień 31.12.2023 wynosiła 19 514 647 sztuk.

Przy wyliczeniu zysku netto na akcję, uwzględniono średnioważoną ilość akcji, która na dzień 31.03.2023 wynosiła 19 514 647 sztuk.

Istotne wartości oparte na profesjonalnym osądzie i szacunkach

Niektóre informacje podane w sprawozdaniu finansowym oparte są na szacunkach i profesjonalnym osądzie Spółki. Uzyskane w ten sposób wartości często nie będą pokrywać się z rzeczywistymi rezultatami. Pośród założeń i oszacowań, które miały największe znaczenie przy wycenie i ujęciu aktywów i pasywów znajdują się:

Składnik aktywów z tytułu podatku odroczonego

Spółka rozpoznaje składnik aktywów z tytułu podatku odroczonego bazując na założeniu, że w przyszłości zostanie osiągnięty zysk podatkowy pozwalający na jego wykorzystanie. Pogorszenie uzyskiwanych wyników podatkowych w przyszłości mogłoby spowodować, że założenie to stałoby się nieuzasadnione.

Wycena udziałów w jednostkach zależnych

Dokonano wyceny udziałów w jednostkach zależnych w wartościach godziwych. Nie są to instrumenty notowane na aktywnym rynku. Wymagało to oszacowania przyszłych przepływów pieniężnych generowanych przez jednostki zależne i wymagało ustalenia stopy dyskontowej do zastosowania w celu obliczenia bieżącej wartości tych przepływów.

Stawki amortyzacyjne

Wysokość stawek amortyzacyjnych ustalana jest na podstawie przewidywanego okresu ekonomicznej użyteczności składników rzeczowego majątku trwałego oraz wartości niematerialnych. Spółka corocznie dokonuje weryfikacji przyjętych okresów ekonomicznej użyteczności na podstawie bieżących szacunków.

Niepewność związana z rozliczeniami podatkowymi

Regulacje dotyczące podatku od towarów i usług, podatku dochodowego od osób prawnych oraz obciążeń związanych z ubezpieczeniami społecznymi podlegają częstym zmianom. Te częste zmiany powodują brak odpowiednich punktów odniesienia, niespójne interpretacje oraz nieliczne ustanowione precedensy, które mogłyby mieć zastosowanie. Obowiązujące przepisy zawierają również niejasności, które powodują różnice w opiniach, co do interpretacji prawnej przepisów podatkowych, zarówno pomiędzy organami państwowymi jak i organami państwowymi i przedsiębiorstwami.

XI. Istotne zdarzenia po dniu bilansowym

Nie wystąpiły do dnia publikacji sprawozdania.

XII. Inne informacje dodatkowe

XIII. Działalność zaniechana

W okresie 01.01 do 31.03.2024 nie wystąpiła działalność zaniechana w rozumieniu MSSF 5.

XIV. Średnie kursy wymiany złotego w stosunku do euro w okresie objętym skróconym kwartalnym sprawozdaniem finansowym i danymi porównywalnymi

W okresie objętym skróconym kwartalnym sprawozdaniem finansowym oraz w okresie porównywalnym notowania średnich kursów wymiany złotego w stosunku do EURO, ustalone przez Narodowy Bank Polski przedstawiały się następująco:

Okres obrotowy	Średni kurs w okresie ¹	Minimalny kurs w okresie	Maksymalny kurs w okresie	Kurs na ostatni dzień okresu
01.01 – 31.03.2024	4,3211	4,3009	4,3434	4,3009
01.01 – 31.12.2023	4,5284	4,3480	4,7170	4,3480
01.01 – 31.03.2023	4,7005	4,6755	4,7170	4,6755

1) Średnia kursów obowiązujących na ostatni dzień każdego miesiąca w danym okresie

Podstawowe pozycje skróconego kwartalnego sprawozdania z sytuacji finansowej, skróconego kwartalnego sprawozdania z całkowitych dochodów oraz skróconego kwartalnego sprawozdania z przepływów pieniężnych przeliczono na EURO zgodnie ze wskazaną, obowiązującą zasadą przeliczenia:

- Skrócone kwartalne sprawozdanie z sytuacji finansowej według kursu obowiązującego na ostatni dzień odpowiedniego okresu,
- Skrócone kwartalne sprawozdanie z całkowitych dochodów oraz skrócone kwartalne sprawozdanie z przepływów pieniężnych według kursów średnich w odpowiednim okresie, obliczonych, jako średnia arytmetyczna kursów obowiązujących na ostatni dzień każdego miesiąca w danym okresie.

Przeliczenia dokonano zgodnie ze wskazanymi wyżej kursami wymiany przez podzielenie wartości wyrażonych w złotych przez kurs wymiany.

XV. Wybrane dane finansowe (w tys.) przeliczone na EURO

Wyszczególnienie	31.03.2024		31.12.2023		31.03.2023	
	PLN	EUR	PLN	EUR	PLN	EUR
Przychody z działalności operacyjnej	446 878	103 418	1 998 122	441 242	564 047	119 997
Koszt działalności operacyjnej	439 014	101 598	1 964 526	433 823	553 480	117 749
Zysk (strata) na działalności operacyjnej	7 864	1 820	33 596	7 419	10 566	2 248

Zysk (strata) brutto	3 993	924	10 540	2 328	2 714	577
Zysk (strata) netto	3 635	841	12 538	2 769	2 227	474
Aktywa razem	555 849	129 240	538 272	123 798	647 447	138 477
Zobowiązania razem	236 780	55 054	222 839	51 251	321 871	68 842
W tym zobowiązania krótkoterminowe	208 064	48 377	189 993	43 697	272 834	58 354
Kapitał własny	319 069	74 187	315 433	72 547	325 576	69 634
Kapitał podstawowy	1 951	454	1 951	449	1 951	417
Liczba udziałów/akcji w sztukach	19 514 647	19 514 647	19 514 647	19 514 647	19 514 647	19 514 647
Wartość księgowa na akcję (zł/euro)	16,35	3,80	16,16	3,72	16,68	3,57
Zysk (strata) netto na akcję zwykłą (zł/euro)	0,19	0,04	0,64	0,14	0,11	0,02
Przepływy pieniężne netto z działalności operacyjnej	9 475	2 193	110 162	24 327	55 723	11 855
Przepływy pieniężne netto z działalności inwestycyjnej	- 528	- 122	- 8 001	- 1 767	- 951	- 202
Przepływy pieniężne netto z działalności finansowej	- 9 274	- 2 146	- 94 139	- 20 789	- 40 125	- 8 536

XVI. Wynagrodzenie biegłego badającego sprawozdanie

Umowa na badanie jednostkowego i skonsolidowanego (Grupy Kapitałowej) sprawozdania finansowego za rok 2023 została podpisana z spółką UHY ECA Audyt Spółka z ograniczoną odpowiedzialnością z siedzibą w Warszawie, ul. Połczyńska 31a, 01-377 Warszawa, wpisaną do rejestru przedsiębiorców Krajowego Rejestru Sądowego prowadzonego przez Sąd Rejonowy dla M.st. Warszawy pod numerem 0000487588, w 17.07.2023 r. Za wykonanie usługi badania sprawozdania jednostkowego za rok 2023 uzgodniono zapłatę w wysokości 46.000,00 PLN plus obowiązujący podatek VAT. Za wykonanie usługi badania skonsolidowanego sprawozdania finansowego Grupy Kapitałowej uzgodniono zapłatę w wysokości 32.000,00 PLN plus obowiązujący podatek VAT.

Umowa na badanie jednostkowego i skonsolidowanego (Grupy Kapitałowej) sprawozdania finansowego za rok 2024 została podpisana z spółką UHY ECA Audyt Spółka z ograniczoną odpowiedzialnością z siedzibą w Warszawie, ul. Połczyńska 31a, 01-377 Warszawa, wpisaną do rejestru przedsiębiorców Krajowego Rejestru Sądowego prowadzonego przez Sąd Rejonowy dla M.st. Warszawy pod numerem 0000487588, w 17.07.2023 r. Za wykonanie usługi badania sprawozdania jednostkowego za rok 2023 uzgodniono zapłatę w wysokości 46.000,00 PLN plus obowiązujący podatek VAT. Za wykonanie usługi badania skonsolidowanego sprawozdania finansowego Grupy Kapitałowej uzgodniono zapłatę w wysokości 32.000,00 PLN plus obowiązujący podatek VAT.

Wynagrodzenie (brutto) biegłego rewidenta	2024	2023
Badanie rocznego sprawozdania finansowego	95 940,00	95 940,00
Inne usługi poświadczające, w tym przegląd sprawozdania finansowego	100 860,00	100 860,00
Usługi doradztwa podatkowego	-	-
Pozostałe usługi	-	-

Niniejsze kwartalne sprawozdanie finansowe zostało zatwierdzone do publikacji przez Zarząd Spółki dnia 22.05.2024 r.

SKRÓCONE KWARTALNE SPRAWOZDANIE Z SYTUACJI FINANSOWEJ

	Nota	Koniec okresu 31.03.2024	Koniec okresu 31.12.2023	Koniec okresu 31.03.2023
AKTYWA				
AKTYWA TRWAŁE		173 743 192,20	172 342 424,37	163 489 093,23
Rzeczowe aktywa trwałe	1	59 547 980,87	60 309 596,62	60 114 264,35
Aktywa niematerialne	2	10 876 797,71	10 663 349,88	11 022 653,74
Wartość firmy	2.2	1 299 836,66	1 299 836,66	1 299 836,66
Długoterminowe aktywa finansowe		69 196 998,98	67 353 558,07	63 053 632,43
Nieruchomości inwestycyjne		29 750 435,43	29 750 435,43	25 656 684,43
Aktywa z tytułu odroczonego podatku dochodowego	3	2 874 038,00	2 874 038,00	2 136 264,00
Długoterminowe rozliczenia międzyokresowe	4	197 104,55	91 609,71	205 757,62
AKTYWA OBROTOWE		382 105 463,38	365 929 825,55	483 957 651,51
Zapasy	5	211 449 789,65	195 537 843,88	208 083 785,43
Należności z tytułu dostaw i usług oraz pozostałe należności	6	141 411 482,74	142 524 855,14	235 734 956,14
Należności z tytułu bieżącego podatku dochodowego		2 692 879,00	2 524 539,00	6 405 881,00
Pozostałe krótkoterminowe aktywa finansowe		79 662,22	371 499,93	176 704,99
Środki pieniężne i ich ekwiwalenty		23 590 323,85	23 917 048,34	30 542 626,26
Krótkoterminowe rozliczenia międzyokresowe		2 881 325,92	1 054 039,26	3 013 697,69
Aktywa trwałe przeznaczone do sprzedaży		0,00	0,00	0,00
AKTYWA RAZEM		555 848 655,58	538 272 249,92	647 446 744,74

SKRÓCONE KWARTALNE SPRAWOZDANIE Z SYTUACJI FINANSOWEJ

	Nota	Koniec okresu 31.03.2024	Koniec okresu 31.12.2023	Koniec okresu 31.03.2023
KAPITAŁY I ZOBOWIĄZANIA				
Kapitał własny	7	319 068 711,21	315 433 445,96	325 575 729,67
Kapitał zakładowy		1 951 464,70	1 951 464,70	1 951 464,70
Nadwyżka z tytułu emisji akcji powyżej wartości nominalnej		52 334 118,09	52 334 118,09	52 334 118,09
Kapitał (fundusz) zapasowy		650 500,00	650 500,00	650 500,00
Kapitał (fundusz) z aktualizacji wyceny		34 304 030,63	34 304 030,63	34 304 030,63
Kapitał rezerwowy - celowy		0,00	0,00	50 300 000,00
Akcje własne (wielkość ujemna)		-30 077 245,18	-30 077 245,18	-30 077 245,18
Zyski (straty) zatrzymane		259 905 842,97	256 270 577,72	216 112 861,43
Zobowiązania długoterminowe		28 716 006,73	32 845 594,33	49 037 063,13
Zobowiązania z tytułu odroczonego podatku dochodowego	8	17 845 615,00	18 256 641,00	18 000 524,00
Rezerwa na świadczenia emerytalne i podobne	9.1	452 083,00	452 083,00	335 223,00
Pozostałe rezerwy	10.1	0,00	0,00	0,00
Rozliczenia międzyokresowe kosztów		0,00	0,00	0,00
Rozliczenia międzyokresowe przychodów		0,00	0,00	0,00
Zobowiązania finansowe	13	10 418 308,73	14 136 870,33	30 701 316,13
Pozostałe zobowiązania		0,00	0,00	0,00
Zobowiązania krótkoterminowe		208 063 937,64	189 993 209,63	272 833 951,94
Zobowiązania z tytułu dostaw i usług oraz pozostałe zobowiązania	11	202 207 061,36	184 268 900,41	268 815 211,07
Pozostałe zobowiązania finansowe	12	1 210 557,69	1 167 306,25	2 651 455,87
Zobowiązania z tytułu bieżącego podatku dochodowego		0,00	0,00	596 601,00
Rezerwa na świadczenia emerytalne i podobne	9.2	30 602,00	30 602,00	20 334,00
Pozostałe rezerwy	10.2	972 771,00	972 771,00	750 350,00
Rozliczenia międzyokresowe kosztów		0,00	0,00	0,00
Rozliczenia międzyokresowe przychodów		3 642 945,59	3 553 629,97	0,00
Zobowiązania związane z aktywami trwałymi do sprzedaży (działalność zaniechana)		0,00	0,00	0,00
Razem zobowiązania		236 779 944,37	222 838 803,96	321 871 015,07
KAPITAŁY I ZOBOWIĄZANIA RAZEM		555 848 655,58	538 272 249,92	647 446 744,74

SKRÓCONE KWARTALNE SPRAWOZDANIE Z WYNIKU

	Nota	Za okres 01.01. do 31.03.2024	Za okres 01.01. do 31.03.2023
Przychody netto ze sprzedaży produktów, towarów i materiałów, w tym:	14	446 523 703,80	563 614 176,56
- od jednostek powiązanych		9 158 403,44	13 410 771,34
Przychody netto ze sprzedaży produktów	14.1	86 002 378,20	95 892 590,51
Przychody netto ze sprzedaży towarów i materiałów	14.2	359 744 746,23	467 095 257,37
Przychody netto ze sprzedaży usług	14.2	776 579,37	626 328,68
Pozostałe przychody operacyjne		354 001,83	432 493,03
Wynik wyceny nieruchomości inwestycyjnych		0,00	0,00
Razem przychody z działalności operacyjnej		446 877 705,63	564 046 669,59
Zmiana stanu wyrobów gotowych i produkcji w toku		-1 140 265,23	7 371 257,99
Koszt wytworzenia produktów na własne potrzeby jednostki		141 548,77	86 139,66
Amortyzacja		1 487 022,68	1 381 885,56
Zużycie materiałów i energii		75 530 446,13	80 238 838,90
Usługi obce		19 965 597,06	18 372 083,43
Podatki i opłaty		594 566,00	547 279,98
Wynagrodzenia, ubezpieczenia społeczne i inne świadczenia		8 551 967,29	7 439 614,41
Pozostałe koszty rodzajowe		277 836,38	275 264,76
Wartość sprzedanych towarów i materiałów		333 012 253,42	437 607 263,68
Pozostałe koszty operacyjne		876 086,43	332 888,15
Razem koszty działalności operacyjnej		439 013 961,39	553 480 237,20
Zysk (strata) z działalności operacyjnej		7 863 744,24	10 566 432,39
Przychody finansowe	17	1 817 553,79	2 286 250,40
Koszty finansowe	18	5 688 556,78	10 139 095,07
Zysk (strata) brutto		3 992 741,25	2 713 587,72
Podatek dochodowy		357 476,00	486 180,00
a) część bieżąca		768 502,00	596 601,00
b) część odroczone		-411 026,00	-110 421,00
Pozostałe obowiązkowe zmniejszenia zysku (zwiększenia straty)		0,00	0,00
Zysk (strata) netto		3 635 265,25	2 227 407,72

SKRÓCONE KWARTALNE SPRAWOZDANIE Z POZOSTAŁYCH CAŁKOWITYCH DOCHODÓW

	Nota	Za okres 01.01. do 31.03.2024	Za okres 01.01. do 31.03.2023
Zysk (strata) netto za okres		3 635 265,25	2 227 407,72
Całkowite dochody ogółem:		3 635 265,25	2 227 407,72
Zysk (strata) na jedną akcję		0,19	0,11
Rozwodniony zysk (strata) na jedną akcję		0,19	0,11

SKRÓCONE KWARTALNE SPRAWOZDANIE Z PRZEPŁYWÓW PIENIĘŻNYCH

	Nota	Za okres 01.01. do 31.03.2024	Za okres 01.01. do 31.03.2023
Przepływy środków pieniężnych z działalności operacyjnej			
Zysk (strata) przed opodatkowaniem		3 992 741,25	2 713 587,72
Zysk/(strata) brutto na działalności zaniechanej (w tym jednostek stowarzyszonych)		0,00	0,00
Zysk/(strata) brutto		3 992 741,25	2 713 587,72
Korekty o pozycje		328 967,80	550 960,97
Podatek dochodowy zaprezentowany w sprawozdaniu z całkowitych dochodów		-357 476,00	-486 180,00
Strata z tytułu utraty wartości ujęta dla należności z tytułu dostaw i usług		606 132,71	333 791,34
Odwrócenie odpisu z tytułu utraty wartości ujęta dla należności z tytułu dostaw i usług		-1 433 606,22	-699 772,40
Amortyzacja		1 487 022,68	1 381 885,56
Utrata wartości firmy		0,00	0,00
Zyski/straty z tytułu różnic kursowych		0,00	0,00
Zysk/strata ze sprzedaży/zbycia składników rzeczowych aktywów trwałych		26 894,63	21 236,47
Koszty finansowe		0,00	0,00
Przychody finansowe		0,00	0,00
Zysk/ strata przed zmianami kapitału obrotowego		4 321 709,05	3 264 548,69
Zmiany w kapitale obrotowym		2 762 950,54	45 957 313,60
Zmiana stanu zapasów		-15 911 945,77	20 631 662,98
Zmiana stanu należności z tytułu dostaw i usług oraz pozostałych		2 056 769,91	-54 469 485,77
Zmiana pozostałych aktywów		0,00	0,00
Zmiana stanu zobowiązań (bez zobowiązań finansowych i inwestycyjnych)		18 872 618,28	81 515 018,05
Zmiana stanu rezerw		-411 026,00	-110 421,00
Zmiana stanu rozliczeń międzyokresowych		-1 843 465,88	-1 609 460,66
Zmiana pozostałych pasywów		0,00	0,00
Inne korekty działalności operacyjnej		0,00	0,00
Środki pieniężne z działalności operacyjnej		7 084 659,59	49 221 862,29
Odsetki zapłacone		-3 327 476,69	-6 501 157,27
Podatek dochodowy zapłacony		936 842,00	0,00
Przepływy pieniężne netto z działalności operacyjnej		9 475 294,28	55 723 019,56

SKRÓCONE KWARTALNE SPRAWOZDANIE Z PRZEPŁYWÓW PIENIĘŻNYCH

Nota Za okres 01.01. Za okres 01.01.
do 31.03.2024 do 31.03.2023

Przepływy środków pieniężnych z działalności inwestycyjnej

Wpływy	113 821,14	126 536,53
Zbycie aktywów niematerialnych oraz rzeczowych aktywów trwałych	113 821,14	126 536,53
Zbycie nieruchomości inwestycyjnych	0,00	0,00
Z aktywów finansowych, w tym:	0,00	0,00
a) w jednostkach zależnych, współkontrolowanych i stowarzyszonych	0,00	0,00
b) w pozostałych jednostkach	0,00	0,00
- zbycie aktywów finansowych	0,00	0,00
- dywidendy i udziały w zyskach	0,00	0,00
- spłata udzielonych pożyczek długoterminowych	0,00	0,00
- odsetki	0,00	0,00
- inne wpływy z aktywów finansowych	0,00	0,00
Inne wpływy inwestycyjne	0,00	0,00
Wydatki	641 958,40	1 077 617,71
Nabycie aktywów niematerialnych oraz rzeczowych aktywów trwałych	641 958,40	1 077 617,71
Nabycie nieruchomości inwestycyjnych	0,00	0,00
Na aktywa finansowe, w tym:	0,00	0,00
a) w jednostkach zależnych, współkontrolowanych i stowarzyszonych	0,00	0,00
b) w pozostałych jednostkach	0,00	0,00
- nabycie aktywów finansowych	0,00	0,00
- udzielone pożyczki długoterminowe	0,00	0,00
Inne wydatki inwestycyjne	0,00	0,00
Przepływy pieniężne netto z działalności inwestycyjnej	-528 137,26	-951 081,18

SKRÓCONE KWARTALNE SPRAWOZDANIE Z PRZEPŁYWÓW PIENIĘŻNYCH

Nota Za okres 01.01. Za okres 01.01.
do 31.03.2024 do 31.03.2023

Przepływy środków pieniężnych z działalności finansowej

Wpływy	128 193,58	26 794,05
Wpływ netto z wydania udziałów (emisji akcji) i innych instrumentów kapitałowych oraz dopłat do kapitału	0,00	0,00
Kredyty i pożyczki	0,00	0,00
Emisja dłużnych papierów wartościowych	0,00	0,00
Inne wpływy finansowe	128 193,58	26 794,05
Wydatki	9 402 075,09	40 151 297,51
Nabycie akcji (udziałów) niekontrolujących	0,00	0,00
Nabycie akcji (udziałów) własnych	0,00	0,00
Dywidendy	0,00	0,00
Inne wypłaty na rzecz udziałów	0,00	0,00
Inne, niż wypłaty na rzecz właścicieli, wydatki z tytułu podziału zysku	0,00	0,00
Płatności z tytułu kosztów emisji akcji	0,00	0,00
Spląty kredytów i pożyczek	3 748 553,80	32 828 656,00
Wykup dłużnych papierów wartościowych	0,00	0,00
Z tytułu innych zobowiązań finansowych	0,00	0,00
Płatności zobowiązań z tytułu umów leasingu finansowego	361 983,82	766 101,53
Odsetki	3 441 537,47	6 510 623,98
Inne wydatki finansowe	1 850 000,00	45 916,00
Przepływy pieniężne netto z działalności finansowej	-9 273 881,51	-40 124 503,46
Przepływy pieniężne netto razem	-326 724,49	14 647 434,92
Różnice kursowe z przeliczenia środków pieniężnych na koniec okresu	0,00	0,00
Bilansowa zmiana stanu środków pieniężnych	-326 724,49	14 647 434,92
Środki pieniężne na początek roku obrotowego	23 917 048,34	15 895 191,34
Środki pieniężne na koniec okresu	23 590 323,85	30 542 626,26
Środki pieniężne o ograniczonej możliwości dysponowania	15 383 629,08	22 738 378,27

SKRÓCONE KWARTALNE SPRAWOZDANIE ZE ZMIAN W KAPITALE WŁASNYM**Koniec okresu 31.03.2024**

	Kapitał zakładowy	Nadwyżka z emisji akcji	Kapitał rezerwowy tworzony ustawowo	Kapitał rezerwowy z aktualizacji wyceny rzeczowych aktywów trwałych	Kapitał rezerwowy z aktualizacji wyceny inwestycji	Kapitał rezerwowy - celowy	Akcje własne (wielkość ujemna)	Zyski zatrzymane	Zysk/strata netto	Kapitał ogółem
Kapitał własny na początek okresu	1 951 464,70	52 334 118,09	650 500,00	9 540 218,94	24 763 811,69	0,00	-30 077 245,18	243 732 582,91	12 537 994,81	315 433 445,96
Całkowite dochody ogółem									3 635 265,25	3 635 265,25
Nadwyżka ze sprzedaży akcji										
Przeniesienie pomiędzy kapitałami										
Przeniesienie zysku roku poprzedniego										
Korekta wyniku lat ubiegłych										
Dywidenda										
Podwyższenie kapitału										
Nabycia akcji własnych										
Kapitał własny na koniec okresu	1 951 464,70	52 334 118,09	650 500,00	9 540 218,94	24 763 811,69	0,00	-30 077 245,18	243 732 582,91	16 173 260,06	319 068 711,21

SKRÓCONE KWARTALNE SPRAWOZDANIE ZE ZMIAN W KAPITALE WŁASNYM

Koniec okresu 31.12.2023

	Kapitał zakładowy	Nadwyżka z emisji akcji	Kapitał rezerwowy tworzony ustawowo	Kapitał rezerwowy z aktualizacji wyceny rzeczowych aktywów trwałych	Kapitał rezerwowy z aktualizacji wyceny inwestycji	Kapitał rezerwowy - celowy	Akcje własne (wielkość ujemna)	Zyski zatrzymane	Zysk/strata netto	Kapitał ogółem
Kapitał własny na początek okresu	1 951 464,70	52 334 118,09	650 500,00	9 540 218,94	24 763 811,69	50 300 000,00	-30 077 245,18	110 125 251,77	103 760 201,94	323 348 321,95
Całkowite dochody ogółem									12 537 994,81	12 537 994,81
Nadwyżka ze sprzedaży akcji										
Przeniesienie pomiędzy kapitałami						-50 300 000,00		50 300 000,00		0,00
Przeniesienie zysku roku poprzedniego								83 307 331,14	-83 307 331,14	0,00
Korekta wyniku lat ubiegłych										
Dywidenda									-20 452 870,80	-20 452 870,80
Podwyższenie kapitału										
Nabycia akcji własnych										
Kapitał własny na koniec okresu	1 951 464,70	52 334 118,09	650 500,00	9 540 218,94	24 763 811,69	0,00	-30 077 245,18	243 732 582,91	12 537 994,81	315 433 445,96

SKRÓCONE KWARTALNE SPRAWOZDANIE ZE ZMIAN W KAPITALE WŁASNYM**Koniec okresu 31.03.2023**

	Kapitał zakładowy	Nadwyżka z emisji akcji	Kapitał rezerwowy tworzony ustawowo	Kapitał rezerwowy z aktualizacji wyceny rzeczowych aktywów trwałych	Kapitał rezerwowy z aktualizacji wyceny inwestycji	Kapitał rezerwowy - celowy	Akcje własne (wielkość ujemna)	Zyski zatrzymane	Zysk/strata netto	Kapitał ogółem
Kapitał własny na początek okresu	1 951 464,70	52 334 118,09	650 500,00	9 540 218,94	24 763 811,69	50 300 000,00	-30 077 245,18	110 125 251,77	103 760 201,94	323 348 321,95
Całkowite dochody ogółem									2 227 407,72	2 227 407,72
Nadwyżka ze sprzedaży akcji										
Przeniesienie pomiędzy kapitałami										
Przeniesienie zysku roku poprzedniego										
Korekta wyniku lat ubiegłych										
Dywidenda										
Podwyższenie kapitału										
Nabycia akcji własnych										
Kapitał własny na koniec okresu	1 951 464,70	52 334 118,09	650 500,00	9 540 218,94	24 763 811,69	50 300 000,00	-30 077 245,18	110 125 251,77	105 987 609,66	325 575 729,67

Nota 1. Rzeczowe aktywa trwałe

	31.03.2024	31.12.2023	31.03.2023
środki trwałe	58 486 306,58	59 316 478,35	59 191 905,41
środki trwałe w budowie	1 061 674,29	993 118,27	922 358,94
zaliczki na środki trwałe	0,00	0,00	0,00
Rzeczowe aktywa trwałe, ogółem	59 547 980,87	60 309 596,62	60 114 264,35

Nota 1.1 Środki trwałe bilansowe - struktura własnościowa

	31.03.2024	31.12.2023	31.03.2023
Własne	50 749 884,79	49 561 945,58	45 361 496,20
Używane na podstawie umowy najmu, dzierżawy lub innej umowy, w tym umowy leasingu	7 736 421,79	9 754 532,77	13 830 409,21
RAZEM	58 486 306,58	59 316 478,35	59 191 905,41

Nota 1.2 Nabycie i sprzedaż rzeczowych aktywów trwałych

	31.03.2024	31.12.2023	31.03.2023
Nabycie	506 168,15	4 766 502,71	981 267,40
Zbycie	392 245,21	526 644,99	483 057,54
Likwidacje	0,00	1 072 414,85	267 244,25
Odpisy aktualizacyjne	0,00	0,00	0,00

Nota 2 Nabycie i sprzedaż aktywów niematerialnych

	31.03.2024	31.12.2023	31.03.2023
Nabycie	573 402,38	923 621,72	243 123,66
Zbycie	0,00	0,00	0,00
Likwidacje	0,00	0,00	0,00
Odpisy aktualizacyjne	0,00	0,00	0,00

Nota 2.1 - Aktywa niematerialne (struktura własnościowa)

	31.03.2024	31.12.2023	31.03.2023
Własne	10 876 797,71	10 663 349,88	11 022 653,74
Używane na podstawie umowy najmu, dzierżawy lub innej umowy, w tym umowy leasingu	0,00	0,00	0,00
RAZEM	10 876 797,71	10 663 349,88	11 022 653,74

Nota 2.2 - Zmiana stanu wartości firmy

	31.03.2024	31.12.2023	31.03.2023
Stan na początek roku obrotowego	1 299 836,66	1 299 836,66	1 299 836,66
Zwiększenia	0,00	0,00	0,00
- nabycie jednostki	0,00	0,00	0,00
Zmniejszenia	0,00	0,00	0,00
- sprzedaż jednostki	0,00	0,00	0,00
Różnice kursowe z przeliczenia	0,00	0,00	0,00
Stan na koniec roku obrotowego	1 299 836,66	1 299 836,66	1 299 836,66
Skumulowane odpisy aktualizacyjne z tytułu utraty wartości	0,00	0,00	0,00
Stan odpisów na początek roku obrotowego	0,00	0,00	0,00
Zwiększenia	0,00	0,00	0,00
Zmniejszenia	0,00	0,00	0,00
Różnice kursowe z przeliczenia	0,00	0,00	0,00
Stan odpisów na koniec roku obrotowego	0,00	0,00	0,00

Nota 3 - Zmiana stanu aktywów z tytułu odroczonego podatku dochodowego

	31.03.2024	31.12.2023	31.03.2023
Stan aktywów z tytułu odroczonego podatku dochodowego na początek okresu	2 874 038,00	2 136 264,00	2 136 264,00
Zwiększenia	0,00	2 874 038,00	0,00
odniesione na wynik finansowy okresu w związku z ujemnymi różnicami przejściowymi	0,00	1 574 038,00	0,00
- wycena instrumentów finansowych	0,00	0,00	0,00
- delegacje	0,00	0,00	0,00
- rezerwy	0,00	0,00	0,00
- odsetki	0,00	0,00	0,00
- wynagrodzenia i pochodne	0,00	184 826,00	0,00
- odsetki od kredytów	0,00	0,00	0,00
- pozostałe	0,00	0,00	0,00
- sprzedaż wierzytelności	0,00	0,00	0,00
- nie zapłacone zobowiązania	0,00	0,00	0,00
- odprawy emerytalno -rentowe	0,00	91 710,00	0,00
- leasing operacyjny	0,00	1 297 502,00	0,00
odniesione na wynik finansowy okresu w związku ze stratą podatkową	0,00	1 300 000,00	0,00
- aktywo z tytułu straty podatkowej	0,00	1 300 000,00	0,00
odniesione bezpośrednio na kapitał własny w związku z ujemnymi różnicami przejściowymi	0,00	0,00	0,00
odniesione bezpośrednio na kapitał własny w związku ze stratą podatkową	0,00	0,00	0,00
Zmniejszenia	0,00	2 136 264,00	0,00
odniesione na wynik finansowy okresu w związku z ujemnymi różnicami przejściowymi	0,00	2 136 264,00	0,00
rabat cenowy	0,00	0,00	0,00
- delegacje	0,00	0,00	0,00
- rezerwy	0,00	67 556,00	0,00
- odsetki	0,00	0,00	0,00
- odsetki od kredytów	0,00	0,00	0,00
- wynagrodzenia i pochodne	0,00	142 566,00	0,00
- wycena instrumentów finansowych	0,00	0,00	0,00
- pozostałe	0,00	0,00	0,00
- nie zapłacone zobowiązania	0,00	0,00	0,00
- leasing operacyjny	0,00	1 926 142,00	0,00
odniesione na wynik finansowy okresu w związku ze stratą podatkową	0,00	0,00	0,00
- strata podatkowa z lat ubiegłych	0,00	0,00	0,00
odniesione bezpośrednio na kapitał własny w związku z ujemnymi różnicami przejściowymi	0,00	0,00	0,00
odniesione bezpośrednio na kapitał własny w związku ze stratą podatkową	0,00	0,00	0,00
Różnice kursowe z przeliczenia	0,00	0,00	0,00
Stan aktywów z tytułu odroczonego podatku dochodowego na koniec okresu	2 874 038,00	2 874 038,00	2 136 264,00

Nota 4 - Długoterminowe rozliczenia międzyokresowe

	31.03.2024	31.12.2023	31.03.2023
Czynne rozliczenia międzyokresowe kosztów, w tym:	112 937,46	27 074,50	172 396,23
- znak towarowy	1 104,33	1 202,82	1 498,29
- certyfikaty	0,00	0,00	211,48
- podpis elektroniczny	257,20	334,36	638,02
- przegląd budynku	225,00	450,00	1 125,00
- świadectwo UDT	0,00	0,00	0,00
- usługa weryfikacji podatku od nieruchomości	0,00	0,00	0,00
- prowizja od kredytu	102 887,40	11 541,88	158 008,78
- koszty postępowania sądowego	0,00	0,00	0,00
- koszty remontów i napraw	1 443,33	5 773,32	0,00
- ubezpieczenia	7 020,20	7 772,12	10 914,66
- prenumerata	0,00	0,00	0,00
- pozostałe rozliczenia międzyokresowe	84 167,09	64 535,21	33 361,39
Długoterminowe rozliczenia międzyokresowe, razem	197 104,55	91 609,71	205 757,62

Nota 5 - Zapasy

	31.03.2024	31.12.2023	31.03.2023
Materiały	29 698 038,23	27 077 100,50	27 814 975,79
Półprodukty i produkty w toku	3 809 452,65	3 165 073,79	2 502 719,09
Produkty gotowe	16 472 453,26	15 916 338,57	14 092 343,73
Towary	161 469 845,51	149 379 331,02	163 673 746,82
Zapasy ogółem, w tym:	211 449 789,65	195 537 843,88	208 083 785,43
- wartość bilansowa zapasów wykazywanych w wartości godziwej pomniejszonej o koszty sprzedaży	0,00	0,00	0,00
- wartość bilansowa zapasów stanowiących zabezpieczenie zobowiązań	128 000 000,00	129 810 608,66	102 517 645,37

Nota 5.1 - Odpisy aktualizujące wartość zapasów

	31.03.2024	31.12.2023	31.03.2023
Kwoty odpisów aktualizujących wartość zapasów:	0,00	0,00	0,00
Koszty sprzedanych produktów, towarów i materiałów	0,00	0,00	0,00
Koszty sprzedaży	0,00	0,00	0,00
Pozostałe koszty operacyjne	0,00	0,00	0,00

Nota 6 - Należności z tytułu dostaw i usług oraz pozostałe należności

	31.03.2024	31.12.2023	31.03.2023
Od jednostek powiązanych	7 230 444,02	10 886 602,80	3 358 659,35
z tytułu dostaw i usług, o okresie spłaty:	7 230 444,02	10 886 602,80	3 358 659,35
do 12 miesięcy	7 230 444,02	10 886 602,80	3 358 659,35
powyżej 12 miesięcy	0,00	0,00	0,00
Odpisy aktualizujące należności	0,00	0,00	0,00
Od jednostek pozostałych	134 181 038,72	131 638 252,34	232 376 296,79
z tytułu dostaw i usług, o okresie spłaty:	120 954 927,00	118 256 648,17	215 181 296,69
do 12 miesięcy	120 954 927,00	118 256 648,17	215 181 296,69
powyżej 12 miesięcy	0,00	0,00	0,00
Odpisy aktualizujące należności	29 669 318,27	30 496 791,78	32 955 090,95
Inne od jednostek powiązanych	0,00	0,00	0,00
z tytułu podatków, dotacji, ceł, ubezpieczeń społecznych i innych świadczeń	1 851 152,13	1 672 516,26	2 375 404,99
pozostałe należności	669 540,32	550 749,29	11 790 179,24
Należności dochodzone na drodze sądowej	10 705 419,27	11 158 338,62	3 029 415,87
Należności z tytułu dostaw i usług netto	141 411 482,74	142 524 855,14	235 734 956,14

Nota 6.1 - Zmiana stanu odpisów aktualizujących wartość należności krótkoterminowych

	31.03.2024	31.12.2023	31.03.2023
Stan na początek roku	30 496 791,78	33 321 072,01	33 321 072,01
Zwiększenia	606 132,71	4 804 027,10	333 791,34
- dokonanie odpisów na należności przeterminowane i sporne	606 132,71	375 990,43	333 791,34
- inne	0,00	4 428 036,67	0,00
Zmniejszenia	1 433 606,22	7 628 307,33	699 772,40
- inne	0,00	0,00	0,00
- rozwiązanie odpisów w związku ze spłatą należności	1 433 606,22	7 492 826,47	699 772,40
- wykorzystanie odpisów aktualizujących	0,00	0,00	0,00
- zakończenie postępowań	0,00	135 480,86	0,00
Stan na koniec roku obrotowego	29 669 318,27	30 496 791,78	32 955 090,95

Nota 6.2 - Należności z tytułu dostaw i usług oraz pozostałe należności (struktura walutowa)

	31.03.2024	31.12.2023	31.03.2023
w walucie polskiej	140 384 407,06	122 113 190,56	236 480 365,29
w walutach obcych wg walut i po przeliczeniu na PLN	30 696 393,95	50 908 456,36	32 209 681,80
waluta - EUR	7 005 834,73	11 705 784,40	6 829 022,67
przeliczone na PLN	30 696 393,95	50 908 456,36	31 978 947,36
waluta - USD	0,00	0,00	52 200,00
przeliczone na PLN	0,00	0,00	230 734,44
waluta - CZK	0,00	0,00	0,00
przeliczone na PLN	0,00	0,00	0,00
pozostałe waluty przeliczone na PLN	0,00	0,00	0,00
Należności krótkoterminowe brutto	171 080 801,01	173 021 646,92	268 690 047,09

Nota 6.3 - Należności z tytułu dostaw i usług, przeterminowane (brutto) - z podziałem na należności niespłacone w okresie

	31.03.2024	31.12.2023	31.03.2023
0-30	15 646 880,26	14 451 952,10	21 306 020,62
30-90	3 145 932,43	4 694 496,01	17 107 273,74
90-180	1 230 059,96	5 584 755,68	7 728 688,02
180-360	8 054 259,65	12 726 913,42	4 982 653,84
powyżej 360	29 946 659,99	22 737 503,47	20 813 411,61
Przeterminowane należności z tytułu dostaw i usług brutto	58 023 792,29	60 195 620,68	71 938 047,83
odpis aktualizujący	27 903 498,46	28 448 628,51	31 587 579,24
Przeterminowane należności z tytułu dostaw i usług netto	30 120 293,83	31 746 992,17	40 350 468,59

Nota 7 - Akcje

	31.03.2024	31.12.2023	31.03.2023
Wartość księgową	319 068 711,21	315 433 445,96	325 575 729,67
Liczba akcji	19 514 647	19 514 647	19 514 647
Wartość księgową na jedną akcję	16,35	16,16	16,68
Rozwodniona liczba akcji	19 514 647	19 514 647	19 514 647
Rozwodniona wartość księgową na jedną akcję	16,35	16,16	16,68

Nota 8 - Rezerwa z tytułu odroczonego podatku dochodowego

	31.03.2024	31.12.2023	31.03.2023
Stan zobowiązań z tytułu odroczonego podatku dochodowego na początek okresu	18 256 641,00	18 110 945,00	18 110 945,00
Zwiększenia	0,00	1 882 518,00	0,00
- odniesione na wynik finansowy okresu	0,00	1 882 518,00	0,00
- odniesione bezpośrednio na kapitał własny w związku z dodatnimi różnicami przejściowymi	0,00	0,00	0,00
- odniesione na wartość firmy lub ujemną wartość firmy w związku z dodatnimi różnicami przejściowymi	0,00	0,00	0,00
Zmniejszenia	411 026,00	1 736 822,00	110 421,00
- odniesione na wynik finansowy okresu	411 026,00	1 736 822,00	110 421,00
- odniesione bezpośrednio na kapitał własny w związku z dodatnimi różnicami przejściowymi	0,00	0,00	0,00
- odniesione na wartość firmy lub ujemną wartość firmy w związku z dodatnimi różnicami przejściowymi	0,00	0,00	0,00
różnice kursowe z przeliczenia - odniesione na wynik finansowy	0,00	0,00	0,00
różnice kursowe z przeliczenia - odniesione na kapitał własny	0,00	0,00	0,00
różnice kursowe z przeliczenia - odniesione na wartość firmy lub ujemną wartość firmy	0,00	0,00	0,00
Stan zobowiązań z tytułu odroczonego podatku dochodowego na koniec okresu	17 845 615,00	18 256 641,00	18 000 524,00

Nota 9 - Zmiana stanu rezerwy na świadczenia emerytalne i podobne**Nota 9.1 - Zmiana stanu długoterminowej rezerwy na świadczenia emerytalne i podobne**

	31.03.2024	31.12.2023	31.03.2023
Stan na początek okresu	452 083,00	335 223,00	335 223,00
Zwiększenia	0,00	452 083,00	0,00
- nabycie jednostki powiązanej	0,00	0,00	0,00
- utworzenie rezerwy w ciągu roku obrotowego	0,00	452 083,00	0,00
- pozostałe	0,00	0,00	0,00
Zmniejszenia	0,00	335 223,00	0,00
- wykorzystanie w ciągu roku obrotowego	0,00	0,00	0,00
- rozwiązanie	0,00	335 223,00	0,00
Stan na koniec okresu	452 083,00	452 083,00	335 223,00
Różnice kursowe z przeliczenia	0,00	0,00	0,00
Długoterminowe rezerwy na świadczenia emerytalne i podobne	452 083,00	452 083,00	335 223,00

Nota 9.2 - Zmiana stanu krótkoterminowej rezerwy na świadczenia emerytalne i podobne

	31.03.2024	31.12.2023	31.03.2023
Stan na początek okresu	30 602,00	20 334,00	20 334,00
Zwiększenia	0,00	30 602,00	0,00
- nabycie jednostki powiązanej	0,00	0,00	0,00
- utworzenie rezerwy w ciągu roku obrotowego	0,00	30 602,00	0,00
Zmniejszenia	0,00	20 334,00	0,00
- wykorzystanie w ciągu roku obrotowego	0,00	0,00	0,00
- rozwiązanie	0,00	20 334,00	0,00
Stan na koniec okresu	30 602,00	30 602,00	20 334,00
Różnice kursowe z przeliczenia	0,00	0,00	0,00
Krótkoterminowe rezerwy na świadczenia emerytalne i podobne, razem	30 602,00	30 602,00	20 334,00

Nota 10 - Pozostałe rezerwy

Nota 10.1 - Pozostałe rezerwy długoterminowe

	31.03.2024	31.12.2023	31.03.2023
Stan na początek okresu	0,00	0,00	0,00
a) zwiększenia	0,00	0,00	0,00
b) zmniejszenia	0,00	0,00	0,00
Stan na koniec okresu	0,00	0,00	0,00

Nota 10.2 - Pozostałe rezerwy krótkoterminowe

	31.03.2024	31.12.2023	31.03.2023
Stan na początek okresu	972 771,00	750 350,00	750 350,00
a) zwiększenia	0,00	972 771,00	0,00
b) wykorzystanie	0,00	0,00	0,00
c) rozwiązanie	0,00	750 350,00	0,00
Stan na koniec okresu	972 771,00	972 771,00	750 350,00

Nota 11 - Zobowiązania krótkoterminowe z tytułu dostaw i usług oraz pozostałe zobowiązania

	31.03.2024	31.12.2023	31.03.2023
wobec jednostek powiązanych	939 347,71	967 885,50	1 514 472,32
z tytułu dostaw i usług o okresie wymagalności:	939 347,71	967 885,50	1 514 472,32
- do 12 miesięcy	939 347,71	967 885,50	1 514 472,32
- powyżej 12 miesięcy	0,00	0,00	0,00
zaliczki otrzymane na dostawy	0,00	0,00	0,00
inne	0,00	0,00	0,00
wobec pozostałych jednostek	201 267 713,65	183 301 014,91	267 300 738,75
z tytułu dostaw i usług o okresie wymagalności:	173 470 946,39	148 072 045,53	221 901 812,58
- do 12 miesięcy	173 470 946,39	148 072 045,53	221 901 812,58
- powyżej 12 miesięcy	0,00	0,00	0,00
zaliczki otrzymane na dostawy	5 135 587,25	19 289 967,22	19 463 798,00
zobowiązania z tytułu factoringu	0,00	0,00	0,00
zobowiązania wekslowe	0,00	0,00	0,00
z tyt. podatków, ceł, ubezpieczeń i innych świadczeń (bez podatku dochodowego)	20 382 811,06	13 984 959,93	22 584 545,18
z tytułu wynagrodzeń	1 506 766,91	1 481 748,74	1 396 904,47
fundusze specjalne	240 656,58	422 736,89	326 474,26
inne	530 945,46	49 556,60	1 627 204,26
Zobowiązania z tytułu dostaw i usług oraz pozostałe zobowiązania	202 207 061,36	184 268 900,41	268 815 211,07

Nota 11.1 - Zobowiązania z tytułu dostaw i usług oraz pozostałe zobowiązania - struktura walutowa

	31.03.2024	31.12.2023	31.03.2023
a) w walucie polskiej	95 341 929,38	96 397 415,95	146 841 447,73
w PLN po przeliczeniu na walutę prezentacji	95 341 929,38	96 397 415,95	146 841 447,73
b) w walutach obcych (wg walut i po przeliczeniu na walutę prezentacji)	106 865 131,98	87 871 484,46	121 973 763,34
b1. w USD	212 334,41	0,00	78 180,87
w USD po przeliczeniu na walutę prezentacji	842 139,50	0,00	334 270,13
b2. w EUR	24 748 020,00	20 314 243,01	26 087 238,84
w EUR po przeliczeniu na walutę prezentacji	106 022 992,48	87 869 258,14	121 636 968,54
b3. w CZK	0,00	13 212,61	13 212,61
w CZK po przeliczeniu na walutę prezentacji	0,00	2 226,32	2 524,67
b4. pozostałe waluty po przeliczeniu na walutę prezentacji	0,00	0,00	0,00
Zobowiązania z tytułu dostaw i usług, razem	202 207 061,36	184 268 900,41	268 815 211,07

Nota 12 - Pozostałe zobowiązania finansowe krótkoterminowe

	31.03.2024	31.12.2023	31.03.2023
wobec jednostek powiązanych	0,00	0,00	0,00
kredyty i pożyczki	0,00	0,00	0,00
z tytułu emisji dłużnych papierów wartościowych	0,00	0,00	0,00
inne zobowiązania finansowe	0,00	0,00	0,00
wobec pozostałych jednostek	1 210 557,69	1 167 306,25	2 651 455,87
kredyty i pożyczki	26 665,09	0,00	0,00
z tytułu emisji dłużnych papierów wartościowych	0,00	0,00	0,00
zobowiązania z tytułu leasingu	1 183 892,60	1 167 306,25	2 574 727,87
inne zobowiązania finansowe	0,00	0,00	76 728,00
- zobowiązania z tytułu factoringu	0,00	0,00	0,00
- zobowiązania z tytułu transakcji na instrumentach finansowych	0,00	0,00	0,00
- zobowiązanie inne	0,00	0,00	76 728,00
Zobowiązania finansowe krótkoterminowe, razem	1 210 557,69	1 167 306,25	2 651 455,87

Nota 13 - Zobowiązania finansowe długoterminowe

	31.03.2024	31.12.2023	31.03.2023
wobec jednostek powiązanych	0,00	0,00	0,00
kredyty i pożyczki	0,00	0,00	0,00
umowy leasingu finansowego	0,00	0,00	0,00
inne zobowiązania finansowe	0,00	0,00	0,00
wobec pozostałych jednostek	10 418 308,73	14 136 870,33	30 701 316,13
kredyty i pożyczki	4 700 000,00	8 475 218,89	23 848 728,59
umowy leasingu finansowego	5 718 308,73	5 661 651,44	6 852 587,54
inne zobowiązania finansowe	0,00	0,00	0,00
Zobowiązania finansowe długoterminowe	10 418 308,73	14 136 870,33	30 701 316,13

Nota 13.1 - Zobowiązania finansowe długoterminowe - struktura walutowa

	31.03.2024	31.12.2023	31.03.2023
a) w walucie polskiej	10 280 736,71	13 969 102,92	29 100 178,23
w PLN po przeliczeniu na walutę prezentacji	10 280 736,71	13 969 102,92	29 100 178,23
b) w walutach obcych (wg walut i po przeliczeniu na walutę prezentacji)	137 572,02	167 767,41	1 601 137,90
b1. w USD	0,00	0,00	0,00
w USD po przeliczeniu na walutę prezentacji	0,00	0,00	0,00
b2. w EUR	31 503,84	38 785,67	373 973,84
w EUR po przeliczeniu na walutę prezentacji	137 572,02	167 767,41	1 601 137,90
b3. w CZK	0,00	0,00	0,00
w CZK po przeliczeniu na walutę prezentacji	0,00	0,00	0,00
b4. pozostałe waluty po przeliczeniu na walutę prezentacji	0,00	0,00	0,00
Zobowiązania długoterminowe, razem	10 418 308,73	14 136 870,33	30 701 316,13

Nota 14 - Przychody ze sprzedaży

	Za okres 01.01. do 31.03.2024	Za okres 01.01. do 31.03.2023
Przychody netto ze sprzedaży produktów	86 002 378,20	95 892 590,51
Przychody netto ze sprzedaży towarów i materiałów	359 744 746,23	467 095 257,37
Przychody netto ze sprzedaży usług	776 579,37	626 328,68
Przychody ze sprzedaży produktów, towarów i materiałów i usług	446 523 703,80	563 614 176,56

Nota 14.1 - Przychody ze sprzedaży produktów - szczegółowa struktura geograficzna

	Za okres 01.01. do 31.03.2024	Za okres 01.01. do 31.03.2023
Sprzedaż krajowa	84 737 710,61	92 452 269,21
Eksport, w tym:	1 264 667,59	3 440 321,30
Unia Europejska	1 264 667,59	3 440 321,30
Pozostałe kraje	0,00	0,00
Razem	86 002 378,20	95 892 590,51

Nota 14.2 - Przychody ze sprzedaży towarów i materiałów - szczegółowa struktura geograficzna

	Za okres 01.01. do 31.03.2024	Za okres 01.01. do 31.03.2023
Sprzedaż krajowa	354 895 621,55	457 056 604,18
Eksport, w tym:	4 849 124,68	10 038 653,19
Unia Europejska	4 693 759,63	8 500 619,37
Pozostałe kraje	155 365,05	1 538 033,82
Razem	359 744 746,23	467 095 257,37

Nota 14.3 - Przychody ze sprzedaży usług - szczegółowa struktura geograficzna

	Za okres 01.01. do 31.03.2024	Za okres 01.01. do 31.03.2023
Sprzedaż krajowa	776 579,37	626 328,68
Eksport, w tym:	0,00	0,00
Unia Europejska	0,00	0,00
Pozostałe kraje	0,00	0,00
Razem	776 579,37	626 328,68

Nota 15 - Przychody ze sprzedaży - według asortymentu**Nota 15.1 - Przychody ze sprzedaży produktów - według asortymentu**

	Za okres 01.01. do 31.03.2024	Za okres 01.01. do 31.03.2023
- prefabrykaty zbrojeniowe	34 028 128,41	28 141 521,98
- pozostałe	51 974 249,79	67 751 068,53
Przychody netto ze sprzedaży produktów, razem	86 002 378,20	95 892 590,51

Nota 15.2 - Przychody ze sprzedaży towarów i materiałów - według asortymentu

	Za okres 01.01. do 31.03.2024	Za okres 01.01. do 31.03.2023
- towary	359 744 746,23	467 095 257,37
- materiały	0,00	0,00
Przychody netto ze sprzedaży towarów i materiałów, razem	359 744 746,23	467 095 257,37

Nota 15.3 - Przychody ze sprzedaży usług - według asortymentu

	Za okres 01.01. do 31.03.2024	Za okres 01.01. do 31.03.2023
- pozostałe	308 945,24	232 159,63
- usługi transportowe	213 571,98	227 323,25
- usługi cięcia i atesty	254 062,15	166 845,80
- montaż konstrukcji	0,00	0,00
- usługi przerobu	0,00	0,00
- usługi pośrednictwa finansowego	0,00	0,00
- usługi profilowania	0,00	0,00
Przychody netto ze sprzedaży usług, razem	776 579,37	626 328,68

Nota 16.1 - segmenty branżowe**Za okres 01.01. do 31.03.2024**

	Handel	Produkcja - zbrojenia	Produkcja - pozostałe	Usługi pozostałe	Razem
Działalność kontynuowana					
Przychody netto ze sprzedaży produktów, towarów i materiałów	356 105 838,85	39 849 540,80	50 568 324,15		446 523 703,80
Koszty działalności operacyjnej	348 440 467,35	40 623 760,05	49 073 647,56		438 137 874,96
Wynik segmentu	7 665 371,50	-774 219,25	1 494 676,59		8 385 828,84
Pozostałe przychody operacyjne					354 001,83
Pozostałe koszty operacyjne					876 086,43
Ujemna wartość firmy					0,00
Wynik wyceny nieruchomości inwestycyjnych					
Przychody finansowe					1 817 553,79
Koszty finansowe					5 688 556,78
Zysk (strata) z działalności gospodarczej					3 992 741,25
Zysk (strata) brutto z działalności kontynuowanej					3 992 741,25
Podatek dochodowy					357 476,00
a) część bieżąca					768 502,00
b) część odroczone					-411 026,00
Pozostałe obowiązkowe zmniejszenia zysku (zwiększenia straty)					
Zysk (strata) netto					3 635 265,25

Za okres 01.01. do 31.03.2023

	Handel	Produkcja - zbrojenia	Produkcja - pozostałe	Usługi pozostałe	Razem
Działalność kontynuowana					
Przychody netto ze sprzedaży produktów, towarów i materiałów	458 013 372,88	42 291 689,06	63 309 114,62		563 614 176,56
Koszty działalności operacyjnej	447 998 914,14	42 362 661,36	62 785 773,55		553 147 349,05
Wynik segmentu	10 014 458,74	-70 972,30	523 341,07		10 466 827,51
Pozostałe przychody operacyjne					432 493,03
Pozostałe koszty operacyjne					332 888,15
Ujemna wartość firmy					
Wynik wyceny nieruchomości inwestycyjnych					
Przychody finansowe					2 286 250,40
Koszty finansowe					10 139 095,07
Zysk (strata) z działalności gospodarczej					2 713 587,72
Zysk (strata) brutto z działalności kontynuowanej					2 713 587,72
Podatek dochodowy					486 180,00
a) część bieżąca					596 601,00
b) część odroczone					-110 421,00
Pozostałe obowiązkowe zmniejszenia zysku (zwiększenia straty)					
Zysk (strata) netto					2 227 407,72

Nota 17 - Przychody finansowe

	Za okres 01.01. do 31.03.2024	Za okres 01.01. do 31.03.2023
Dywidendy i udziały w zyskach	0,00	0,00
Przychody finansowe z tytułu odsetek, w tym:	209 454,17	23 871,71
z tytułu udzielonych pożyczek	668,96	1 180,79
odsetki od należności	95 393,39	14 405,00
pozostałe odsetki	113 391,82	8 285,92
Przychody ze zbycia inwestycji	0,00	0,00
Inne przychody finansowe, w tym:	1 608 099,62	2 262 378,69
Nadwyżka dodatnich różnic kursowych	1 257 861,20	458 798,34
Sprzedaż wierzytelności	0,00	11 979,02
Usługi pośrednictwa finansowego	7 668,76	2 000,00
Rozwiązanie opisów aktualizujących odsetki	626 726,93	640 887,33
Wycena kontraktów walutowych	-284 264,00	0,00
Sprzedaż obligacji	0,00	0,00
Pomoc de minimis	0,00	0,00
Rozwiązane rezerwy	0,00	0,00
Pozostałe	106,73	1 148 714,00
Suma przychodów finansowych	1 817 553,79	2 286 250,40

Nota 18 - Koszty finansowe

	Za okres 01.01. do 31.03.2024	Za okres 01.01. do 31.03.2023
Koszty finansowe z tytułu odsetek, w tym:	3 450 384,80	6 512 058,14
z tytułu otrzymanych pożyczek	0,00	0,00
odsetki od dłużnych papierów wartościowych	0,00	0,00
odsetki od zobowiązań	28 470,13	629,16
odsetki z tytułu faktoringu	3 182 769,41	5 653 319,81
odsetki od kredytów i kredytów w rachunku bieżącym	109 229,76	781 095,72
odsetki z tytułu leasingu finansowego	129 259,50	76 208,45
pozostałe odsetki	656,00	805,00
Inne koszty finansowe, w tym:	2 238 171,98	3 627 036,93
Prowizje od otrzymanych kredytów	166 398,61	324 817,08
Nadwyżka ujemnych różnic kursowych	0,00	0,00
Odpisy aktualizujące naliczone odsetki	530 456,61	1 307 343,18
Wycena kontraktów walutowych	0,00	0,00
Sprzedaż wierzytelności	0,00	6 191,82
Usługi finansowe	343 824,85	406 881,65
Leasing	0,00	0,00
Pozostałe koszty - rezerwy	0,00	0,00
Pozostałe koszty	1 197 491,91	1 581 803,20
Suma kosztów finansowych	5 688 556,78	10 139 095,07

Nota 19 - Zysk (strata) netto na działalności kontynuowanej

	Za okres 01.01. do 31.03.2024	Za okres 01.01. do 31.03.2023
Zysk (strata) netto z działalności kontynuowanej	3 635 265,25	2 227 407,72

Nota 20 - Transakcje z podmiotami powiązanymi

	Za okres 01.01. do 31.03.2024	Za okres 01.01. do 31.03.2023
Bowim - Podkarpacie Sp. z o.o.		
Należności od podmiotów powiązanych - z wyjątkiem pożyczek	6 373 391,76	2 630 344,10
Należności z tytułu udzielonych pożyczek	0,00	0,00
Zobowiązania wobec podmiotów powiązanych - z wyjątkiem pożyczek	0,00	0,00
Zobowiązania z tytułu otrzymanych pożyczek	0,00	0,00
Sprzedaż na rzecz podmiotów powiązanych	8 483 742,76	12 666 799,62
Zakupy na rzecz podmiotów powiązanych	950,00	0,00
Pozostałe przychody operacyjne	0,00	4 571,15
Pozostałe koszty operacyjne	0,00	0,00
Przychody finansowe	0,00	0,00
Koszty finansowe	0,00	0,00
Betstal Sp. z o.o.		
Należności od podmiotów powiązanych - z wyjątkiem pożyczek	840 582,79	610 473,40
Należności z tytułu udzielonych pożyczek	0,00	0,00
Zobowiązania wobec podmiotów powiązanych - z wyjątkiem pożyczek	0,00	117 192,55
Zobowiązania z tytułu otrzymanych pożyczek	0,00	0,00
Sprzedaż na rzecz podmiotów powiązanych	598 063,38	496 113,22
Zakupy na rzecz podmiotów powiązanych	3 455 680,55	2 274 549,91
Pozostałe przychody operacyjne	0,00	204,13
Pozostałe koszty operacyjne	0,00	0,00
Przychody finansowe	198,90	50,00
Koszty finansowe	0,00	0,00
Passat – Stal S. A.		
Należności od podmiotów powiązanych - z wyjątkiem pożyczek	16 469,47	117 841,85
Należności z tytułu udzielonych pożyczek	0,00	0,00
Zobowiązania wobec podmiotów powiązanych - z wyjątkiem pożyczek	939 347,71	1 397 279,77
Zobowiązania z tytułu otrzymanych pożyczek	0,00	0,00
Sprzedaż na rzecz podmiotów powiązanych	76 597,30	247 858,50
Zakupy na rzecz podmiotów powiązanych	3 695 087,41	3 584 629,91
Pozostałe przychody operacyjne	1 719,09	5 460,58
Pozostałe koszty operacyjne	0,00	0,00
Przychody finansowe	5 469,86	1 950,00
Koszty finansowe	28 789,44	29 594,01

W imieniu Zarządu BOWIM S.A.

V-ce Prezes Zarządu Adam Kidała	
V-ce Prezes Zarządu Jacek Rożek	
V-ce Prezes Zarządu Jerzy Wodarczyk	

Podpis osoby sporządzającej sprawozdanie:

Jadwiga Królicka	
------------------	--

Sosnowiec, 22-05-2024